

### บทที่ 3

#### ข้อมูลสภาพทั่วไปของลำไย

##### 3.1 การผลิตลำไยของประเทศไทย

###### 3.1.1 พันธุ์ลำไยที่ปลูกในประเทศไทย

พันธุ์ลำไยที่นิยมปลูกมากในประเทศไทยและเป็นที่ต้องการของตลาดในประเทศและต่างประเทศ และมีคุณสมบัติเหมาะแก่การแปรรูปทั้งลำไยอบแห้ง ลำไยกระป๋อง ลำไยแช่แข็ง คือ ลำไยพันธุ์อีดอ ส่วนลำไยพันธุ์อื่นๆ ได้แก่ พันธุ์อี่เหว้า พันธุ์เบี้ยวเขียว และพันธุ์สีชมพู นิยมปลูกเพื่อการบริโภคสดภายในประเทศเพราะมีน้ำมากและไม่ทนทานต่อการขนส่งระยะทางไกลและระยะเวลาที่นานได้ เมื่อถึงปลายทางแล้วเปลือกมักจะมียีสเปลี่ยนไปแม้จะมีเทคโนโลยีการรมควันด้วยกำมะถันก็ตาม ก็ไม่สามารถทำให้ผิวของลำไยพันธุ์เหล่านี้มีสีสวยได้เหมือนพันธุ์อีดอ อีกทั้งการแปรรูปก็ไม่เหมาะสมเพราะว่ามีน้ำมาก และ เมื่อนำมาอบแห้งแล้วก็จะมีสีน้ำตาลไหลเยิ้มออกมาบริเวณขั้ว สีของเปลือกจะเปลี่ยนเป็นสีน้ำตาลเข้ม สีเปลือกไม่สวยเหมือนลำไยอบแห้งที่อบจากลำไยพันธุ์อีดอ โดยแต่ละพันธุ์มีลักษณะและรายละเอียดดังต่อไปนี้

1) พันธุ์อีดอ เป็นลำไยพันธุ์เบา คือ ออกดอกและเก็บผลก่อนพันธุ์อื่น เป็นพันธุ์ที่นิยมปลูกมากที่สุดเพราะสามารถเก็บได้ก่อนพันธุ์อื่นๆ อีกทั้งเป็นที่นิยมในต่างประเทศเนื่องจากมีคุณสมบัติที่เหมาะสมกับการส่งออกเพราะทนต่อการขนส่ง เมื่อจัดส่งถึงตลาดต่างประเทศแล้วสีผิวและรสชาติไม่แตกต่างเมื่อเก็บจากสวนมากนัก และมีคุณสมบัติที่เหมาะสมกับการแปรรูปเป็นลำไยกระป๋องและลำไยอบแห้ง เพราะมีเนื้อหนา ไม่แฉะเนื่องจากมีน้ำน้อย เมื่อนำมาอบแห้งแล้วได้ลำไยอบแห้งที่มีคุณภาพดี ลักษณะภายนอกที่เป็นที่สังเกตของพันธุ์นี้คือ มีเปลือกผลหนา ขนาดผลค่อนข้างใหญ่ ขนาดผลเฉลี่ยกว้างประมาณ 2.7 เซนติเมตร หนา 2.4 เซนติเมตร ยาว 2.5 เซนติเมตร ทรงผลกลมแป้น เบี้ยว ยกบ้างเล็กน้อย ผิวสีน้ำตาล มีกระหรือตาห่าง สีน้ำตาลเข้มและเนื้อค่อนข้างเหนียว ลำไยพันธุ์อีดอสามารถแบ่งตามสีของยอดอ่อนได้ 2 ชนิดคือ พันธุ์อีดอยอดแดง และพันธุ์อีดอยอดเขียว พันธุ์อีดอยอดแดงจะเจริญเติบโตเร็วมากเมื่อเทียบกับพันธุ์อีดอยอดเขียว ลำต้นแข็งแรง ไม่ฉีกหักได้ง่าย เปลือกลำต้นสีน้ำตาลปนแดง ใบอ่อนมีสีแดง ปัจจุบันอีดอยอดแดงไม่นิยมปลูก เนื่องจากออกดอกติดผลไม่ดี และเมื่อผลเริ่มสุกถ้าเก็บไม่ทันผลจะร่วงเสียหายมาก ส่วนพันธุ์อีดอยอดเขียว มีลักษณะลำต้นคล้ายพันธุ์อีดอยอดแดง ใบอ่อนเป็นสีเขียว ออกดอกติดผลง่าย

แต่ไม่สม่ำเสมอ นอกจากนี้ลำไยพันธุ์นี้ออกยังแบ่งตามลักษณะของก้านช่อผลไม้ได้ 2 ชนิด คือ พันธุ์ อีคอก้านอ่อน เปลือกผลจะบาง และพันธุ์อีคอก้านแข็ง เปลือกของผลจะหนา ผลค่อนข้างใหญ่ ขนาดผลเฉลี่ยกว้างประมาณ 2.7 เซนติเมตร หนา 2.4 เซนติเมตร ยาว 2.5 เซนติเมตร ทรงผลกลม เป็น เบี้ยวยกบ่าข้างเดียว เปลือกมีสีน้ำตาลเข้ม มีกระ เนื้อค่อนข้างเหนียว สีขาวขุ่น ปริมาณน้ำตาล ร้อยละ 20 เมล็ดขนาดใหญ่ปานกลาง รูปร่างแบนเล็กน้อย

2) พันธุ์อีเหั่ว เป็นลำไยพันธุ์หนัก ลำต้นไม่ค่อยแข็งแรง เปลือกลำต้นมีสีน้ำตาลปนแดง เขียว กิ่งเปราะง่าย เป็นพันธุ์ที่เจริญเติบโตดีมาก ทนแล้งได้ดี พันธุ์อีเหั่วแบ่งเป็น 2 ชนิด คือ อีเหั่ว ยอดแดง และอีเหั่วยอดเขียว ลำไยพันธุ์อีเหั่วมีผลขนาดใหญ่หรือปานกลาง ขนาดผลเฉลี่ยกว้าง ประมาณ 2.8 เซนติเมตร หนา 2.6 เซนติเมตร ยาว 2.6 เซนติเมตร ทรงผลกลมและเบี้ยว ฐานผลบวม ผิวสีขาวขุ่น รสหวานแหลม กลิ่นหอม มีน้ำปานกลาง เมล็ดขนาดค่อนข้างเล็ก พันธุ์อีเหั่วยอดแดง จะออกดอกง่ายกว่าพันธุ์อีเหั่วยอดเขียว และมีเนื้อสีค่อนข้างขาวขุ่นน้อยกว่าจึงนิยมปลูกมากกว่า พันธุ์อีเหั่วยอดเขียว

3) พันธุ์เบี้ยวเขียว เป็นลำไยพันธุ์หนักที่เก็บผลผลิตได้ช้ากว่าพันธุ์อื่นๆ เจริญเติบโตดี ทนแล้งได้ดีแต่มีก่อนแอต่อ โรคพุ่มไม้กวาด ออกดอกยากมักเว้นปี สีของผลเมื่อมีขนาดเล็กมีสี เขียว พันธุ์เบี้ยวเขียวแบ่งได้เป็น 2 ชนิด พันธุ์เบี้ยวเขียวก้านแข็ง(เบี้ยวเขียวป่าเส้า) และพันธุ์เบี้ยว เขียวก้านอ่อน(เบี้ยวเขียวเชิงใหม่) พันธุ์เบี้ยวเขียวก้านแข็งให้ผลไม่ดก ขนาดผลใหญ่มากแต่ติดผล น้อยอ่อนแอต่อ โรคพุ่มไม้กวาด ไม่ค่อยนิยมปลูก ส่วนพันธุ์เบี้ยวเขียวก้านอ่อนให้ผลดกเป็นพวง ใหญ่ ผลมีขนาดใหญ่ ขนาดผลเฉลี่ยกว้างประมาณ 3.0 เซนติเมตร หนา 2.6 เซนติเมตร ยาว 2.8 เซนติเมตร ทรงผลกลมแบนและเบี้ยวมากเห็นได้ชัดเจน ผิวสีเขียวอมน้ำตาล ผิวเรียบ เปลือกหนา และเหนียว เนื้อหนา แข็ง กรอบ ล่อนง่าย สีขาว มีน้ำน้อย รสหวานแหลม กลิ่นหอม มีปริมาณ น้ำตาลประมาณร้อยละ 22 เมล็ดค่อนข้างเล็ก

4) พันธุ์สีชมพู ถือว่าเป็นลำไยพันธุ์กลาง จัดได้ว่าเป็นลำไยที่มีรสชาติดี นิยมรับประทาน ภายในประเทศ พุ่มต้นสูงโปร่ง กิ่งเปราะหักง่าย การเจริญเติบโตดี ไม่ทนแล้ง เกิดดอกติดผลง่าย ปานกลาง การติดผลไม่สม่ำเสมอ ช่อผลยาว ผลมีขนาดใหญ่ปานกลาง ขนาดผลเฉลี่ยกว้างประมาณ 2.9 เซนติเมตร หนา 2.6 เซนติเมตร ยาว 2.7 เซนติเมตร ทรงผลค่อนข้างกลม เบี้ยวเล็กน้อย ผิวสี น้ำตาลแดง ผิวเรียบ มีกระสีน้ำตาลตลอดผล เปลือกหนา แข็งและเปราะ เนื้อหนापานกลาง นุ่มและ กรอบ มีสีชมพูเรื่อๆ ยิ่งผลแก่จัดสีของเนื้อยังเป็นสีชมพูเข้ม เนื้อล่อน รสหวาน กลิ่นหอม มีปริมาณ น้ำตาลร้อยละ 21-22 เมล็ดค่อนข้างเล็ก

### 3.1.2 การปลูกลำไย

ในการปลูกลำไยจะต้องมีการทราบถึงสภาพแวดล้อมที่เหมาะสมต่อการเจริญเติบโตของลำไย ดังนี้

- **ดิน** ลำไยเป็นพืชที่ต้องการดินที่มีความอุดมสมบูรณ์สูงถึงปานกลางคือ ดินร่วน ดินร่วนปนทราย ดินร่วนปนเหนียว ลำไยต้องการดินที่ระบายน้ำได้ดีเป็นพิเศษ ดังนั้นจึงต้องปลูกลำไยในพื้นที่สูงพอสมควร เพราะจะมีการระบายน้ำที่ดีกว่าในพื้นที่ต่ำและควรมีค่าความเป็นกรดหรือด่าง(pH) มีค่าเท่ากับ 5.0-7.0
- **อุณหภูมิ** ลำไยต้องการอุณหภูมิต่ำประมาณ 20-25 องศาเซลเซียส แต่ในช่วงก่อนออกดอกต้องการอุณหภูมิประมาณ 15-22 องศาเซลเซียส นานประมาณ 8-10 สัปดาห์
- **ปริมาณน้ำฝน** ควรอยู่ระหว่าง 1,200-1,400 มิลลิเมตรต่อปี ลำไยจึงจะออกดอกติดผลได้ดี ถ้าหากพื้นที่ใดมีปริมาณน้ำฝนน้อยกว่า 1,200 มิลลิเมตรต่อปีแล้วจะต้องมีการให้น้ำช่วยด้วย และหากมีการกระจายของฝน 100-150 วันต่อปีขึ้นไปแล้วจะเหมาะกับการติดผลลำไยมาก
- **ปริมาณความชื้น** โดยทั่วไปแล้วลำไยต้องการความชื้นในดินสูงขึ้นเรื่อยๆ ดังนั้นในฤดูแล้งจึงต้องมีการให้น้ำแก่ต้นลำไยเสมอ

1) **การเตรียมพื้นที่ปลูก** หลังจากที่ได้เลือกพื้นที่ปลูกแล้ว ต้องทำการเตรียมดินพื้นที่ปลูก โดยการถางหญ้า ไถพื้นที่และไถขุดต่อไม้อื่นๆ ออกจากพื้นที่ที่ต้องการปลูกโดยแบ่งลักษณะพื้นที่ปลูกได้ 2 แบบคือ

ที่ลุ่ม จะต้องยกแปลงขึ้นมาเพื่อระบายน้ำ โดยยกเป็นร่องให้มีความลึกประมาณ 80-100 เซนติเมตร กว้างประมาณ 1 เมตร ความกว้างของแปลงไม่ควรเกิน 1 เมตร

ที่ดอน เตรียมพื้นที่โดยการไถพรวนและปรับพื้นที่ให้สม่ำเสมอ การปลูกในที่ดอนต้องเตรียมแหล่งน้ำที่จะใช้ด้วย

2) **การปลูก** ในขั้นแรกต้องวัดระยะหลุม จากนั้นใช้จอบหรือเสียมขุดหลุมเตรียมไว้ให้มีขนาดที่เหมาะสมซึ่งขึ้นอยู่กับความอุดมสมบูรณ์ของดินด้วย ถ้าดินมีความอุดมสมบูรณ์มากมักจะใช้ขนาด 50x50x50 เซนติเมตร ถ้าดินมีความอุดมสมบูรณ์น้อยมักใช้ขนาด 1x1x1 เมตร เตรียมก้นหลุมโดยการใส่ปุ๋ยคอกหรือปุ๋ยหมักรองก้นหลุม และใส่กระดูกป่นอีกประมาณ 100 กรัมและคลุกเคล้ากับดิน จากนั้นใช้จอบขุดตรงกลางหลุมที่เตรียมไว้ใส่สารป้องกันแมลงกัดกินรากลำไยลงไป จากนั้นจึงวางกิ่งพันธุ์ลำไยที่เตรียมไว้ลงไปตรงกลางหลุม เอาดินกลบและกดดินให้แน่น ใช้ไม้หลักปักกันลำต้นโยก จากนั้นรดน้ำให้ชุ่มด้วยสายยาง หรือบางสวนอาจวางระบบน้ำด้วยท่อส่งน้ำรดต้นลำไยให้มีความชุ่มชื้นอย่างสม่ำเสมอ ส่วนฤดูกาลปลูกนั้น ปกติลำไยสามารถปลูกได้ทั้งปี

แต่ช่วงที่เหมาะสมคือช่วงปลายฤดูฝนต่อฤดูหนาว เป็นช่วงที่ความชื้นในดินและความชื้นในอากาศกำลังดีเหมาะกับการแตกใบอ่อนมากที่สุด

### 3) การดูแลรักษา

- ระยะบำรุงต้นให้สมบูรณ์ หลังจากที่เกษตรกรเก็บเกี่ยวผลผลิตหมดแล้ว เกษตรกรจะทำการตัดแต่งกิ่งด้วยมีดหรือกรรไกรตัดแต่งกิ่งในอยู่ในทรงพุ่ม โดยปกติแล้วลำไยแทบจะไม่ต้องตัดแต่งกิ่งเหมือนไม้ผลอื่นๆ เพราะเวลาเก็บเกี่ยวเกษตรกรก็มักจะหักกิ่งไปค่อนข้างมาก แต่การตัดแต่งกิ่งออกไปบ้างจะทำให้ต้นลำไยแตกใบอ่อนหรือแตกยอดใหม่ได้ดีขึ้น ซึ่งการตัดแต่งกิ่งต้นลำไยจะมีผลต่อการออกดอกติดผลในปีต่อไป ในระยะนี้เกษตรกรจะทำการใส่ปุ๋ยทางดิน โดยรดน้ำอย่างสม่ำเสมอไม่ให้ดินแห้ง

- ระยะแตกใบอ่อนและเจริญเติบโตทางกิ่งใบ ในระยะนี้เกษตรกรยังคงให้น้ำอย่างสม่ำเสมอเพื่อรักษาความชุ่มชื้นเอาไว้ เนื่องจากช่วงแตกใบอ่อนแต่ละครั้งมักจะมีแมลงพวกไรแดง เพลี้ยไฟ หนอนต่างๆ แมลงค่อมทอง มากัดกิน ส่วนโรคใบจุดสนิมนั้นมักจะทำให้ใบอ่อนเสียหาย เกษตรกรจะป้องกันและกำจัดด้วยการฉีดพ่นสารกำจัดแมลงและโรคพืชประเภทจุดซึมและถูกตัวตาย ประมาณ 2-3 ครั้ง แต่ละครั้งห่างกันประมาณ 10-14 วัน ส่วนการกำจัดวัชพืชเกษตรกรอาจใช้วิธีการต่างๆ ดังนี้ ใช้มีดดายหญ้าและวัชพืชด้วยแรงงานคน ฉีดพ่นสารเคมีกำจัดวัชพืชด้วยเครื่องพ่นยาที่ใช้เครื่องยนต์ และกำจัดวัชพืชด้วยรถตัดหญ้าหรือเครื่องตัดหญ้า เป็นต้น

- ระยะใบลำไยที่กำลังจะเริ่มแก่ (โดยเริ่มมีสีเขียวเข้ม) ถึงใบแก่ ในระยะนี้เกษตรกรยังมีการให้น้ำตามปกติยกเว้นช่วงฝนตก ส่วนการป้องกันและกำจัดศัตรูพืชเกษตรกรก็จะพ่นสารเคมีบ้าง ถ้าพบว่ามีกระบาดของโรคและแมลงประมาณ 1-2 ครั้ง โดยเฉพาะในช่วงที่มีอากาศร้อนจะมีพวกไรแดงกระบาดเกษตรกรจะใช้สารเคมีกำจัดไรแดงประมาณ 1-2 ครั้ง สลับกับสารเคมีพวกไพรีทรอยด์ (ไซเปอร์เมทริน) ในช่วงนี้เกษตรกรจะทำความสะอาดสวน โดยกวาดใบลำไยออกหมด เนื่องจากช่วงนี้เป็นช่วงที่เหมาะสมกับการราดสารเร่งการออกดอก (สาร โพรแทสเซียมคลอไรด์) เกษตรกรจะงดให้น้ำประมาณ 1 สัปดาห์ก่อนการราดสารเร่งการออกดอกและกวาดใบลำไยหรือหญ้าออกให้หมดจากบริเวณทรงพุ่ม แล้วจึงราดสารเร่งการออกดอกในอัตราส่วนที่พอเหมาะกับขนาดของทรงพุ่มลำไยหลังจากนั้นก็รดน้ำให้ขึ้นอย่างสม่ำเสมอ

- ระยะแทงช่อดอกถึงดอกบาน ช่วงนี้เกษตรกรจะใส่ปุ๋ยที่มีไนโตรเจนสูง และให้ปุ๋ยทางใบที่มีธาตุอาหารเสริมและธาตุอาหารรองร่วมไปกับการฉีดพ่นสารเคมีป้องกันและกำจัดแมลงและโรคพืชด้วย เนื่องจากช่วงนี้จะมีหนอนคืบ เพลี้ยไฟ แมลงค่อมทอง เพลี้ยหอย เพลี้ยแป้ง เข้าทำลายช่อดอก ควรฉีดพ่นสารเคมีทุก 10-14 วัน ในช่วงดอกลำไยบานร้อยละ 50 ขึ้นไปควรหยุดการฉีดพ่นสารเคมีทุกชนิด ช่วงนี้จะให้น้ำตามปกติ



- ระยะติดผลขนาดเล็ก ช่วงนี้เกษตรกรจะใส่ปุ๋ยที่มีไนโตรเจนสูงและเพิ่มธาตุแคลเซียมลงไป และให้ปุ๋ยทางใบที่ธาตุอาหารเสริมพร้อมฉีดพ่นสารเร่งการเจริญเติบโตของพืชด้วย ในช่วงนี้อาจมีแมลงและผีเสื้อกลางคืนเข้าทำลายลำไยได้ เกษตรกรจึงมักฉีดพ่นสารเคมีพวกไซเปอร์เมทริน คาร์โบซัลเฟน และคลอไพริฟอสซ์ เกษตรกรจะกำจัดวัชพืชออกเพื่อไม่ให้มาแย่งปุ๋ยลำไยได้ เกษตรกรจะเริ่มค้ำกิ่งในช่วงนี้และทยอยค้ำไปเรื่อยๆ จนกระทั่งถูกลำไยมีขนาดใหญ่ขึ้น

- ระยะสร้างเนื้อถึงผลแก่ การใส่ปุ๋ยในช่วงนี้จะเน้นธาตุโพแทสเซียมมากที่สุด ปกติในช่วงนี้มักจะตรงกับฤดูฝน ถ้าฝนตกหนักเกษตรกรจะระบายน้ำออกจากสวน แต่ถ้าช่วงผลแก่ เกษตรกรจะรดน้ำเพื่อให้ผลผลิตลำไยมีคุณภาพที่ดี ส่วนการป้องกันกำจัดศัตรูพืชเกษตรกรจะใช้สารเคมีประเภทไพรีฟอสซ์ คาร์โบซัลเฟน เพื่อกำจัดแมลง เช่น หนอนเจาะลำไย ผีเสื้อมวนหวาน เป็นต้น

#### 4) การเก็บเกี่ยว

ในปัจจุบันการผลิตลำไยสามารถทำให้ออกผลและเก็บเกี่ยวได้เมื่ออายุเพียง 3-5 ปี ซึ่งผลผลิตลำไยจะมากหรือน้อยขึ้นอยู่กับปัจจัยต่างๆ อาทิเช่น พันธุ์ อายุ การดูแลรักษา ขนาดทรงพุ่ม ลำไยแต่ละชนิดจะมีอายุการเก็บเกี่ยวที่แตกต่างกันไป โดยเฉลี่ยการพัฒนาการจากดอกบานถึงผลแก่ จะใช้เวลาประมาณ 6-7 เดือน โดยทั่วไปลำไยที่ปลูกทางภาคเหนือของประเทศไทยจะออกดอกประมาณปลายเดือนธันวาคมถึงเดือนกุมภาพันธ์ จะสามารถเก็บเกี่ยวได้ตั้งแต่เดือนมิถุนายนถึงเดือนกันยายน โดยในช่วงกลางเดือนกรกฎาคมถึงต้นเดือนสิงหาคมจะเป็นช่วงที่ผลผลิตลำไยออกสู่ตลาดมากที่สุด การเก็บเกี่ยวที่ดีจะต้องมีการสังเกตลักษณะลำไยให้ดีกว่าก่อนเก็บ โดยทั่วไปแล้วชาวสวนลำไยจะสังเกตโดยใช้ประสบการณ์ประกอบการตัดสินใจว่าลำไยสมควรแก่การเก็บเกี่ยวหรือไม่

ลักษณะที่เกษตรกรใช้สังเกตได้แก่ ขนาด การสังเกตสีของเปลือก ความเรียบของเปลือก ด้านนอกจะเรียบ เมื่อแกะดูเปลือกด้านในจะมีเส้นคล้ายร่างแห เมล็ดมีสีดำ เนื้อลำไยเมื่อชิมมีรสหวาน อร่อย เนื้อหนา ชุ่ม ไม่ใสจนเห็นเมล็ด การใช้วิธีสังเกตของเกษตรกรในการเก็บเกี่ยวลำไยนั้นมีผลอย่างยิ่งต่อการตลาด คือ การเก็บผลผลิตลำไยที่อ่อนเกินไปจะทำให้ได้ลำไยคุณภาพที่ไม่ดี เมื่อทำการส่งออกไปยังตลาดต่างประเทศก็ทำให้ราคาผลผลิตตกต่ำลงเนื่องจากจะมีรสชาติที่ไม่ดี ไม่มี ความหวาน และขนาดของผลที่ยังไม่ได้มาตรฐานซึ่งมักจะส่งผลกระทบต่อราคาลำไยในเวลาต่อมา นอกจากนี้การที่เกษตรกรเก็บลำไยที่ยังอ่อนเกินไปก็ส่งผลถึงเกษตรกรเองด้วยเนื่องจากขนาดผลที่โตไม่เต็มที่ ทำให้ไม่ได้น้ำหนัก น้ำหนักของลำไยที่เก็บได้จะน้อยกว่าที่ควร จึงเป็นสาเหตุหนึ่งที่เกษตรกรสูญเสียรายได้ไป แต่หากเกษตรกรรอให้ลำไยผลโตจนเกินไปก็จะทำให้ลำไยแก่เกินไป และผลลำไยมีลักษณะขึ้นหัว (หัวจุกหรือขี้จะโตขึ้น) ทำให้ความหวานลดลง รสชาติไม่ดี อีกทั้งสี

ผิวของลำไยอาจเปลี่ยนเป็นสีคล้ำ ส่งผลให้ราคาลดลง ดังนั้นเกษตรกรจะให้ความสำคัญกับระยะเวลาในการเก็บเกี่ยวผลผลิตเนื่องจากส่งผลกระทบต่อตลาดส่วนรวมทำให้ราคาลำไยตกต่ำได้

### 3.1.3 ผลผลิตลำไยของประเทศไทย

ลำไยเป็นผลไม้ปลูกได้ในเกือบทุกภาคของประเทศไทย ทั้งภาคเหนือ ภาคตะวันออกเฉียงเหนือ และภาคกลาง โดยเฉพาะภาคเหนือเป็นภูมิภาคที่มีการเพาะปลูกลำไยมากที่สุด

ตารางที่ 3.1 แสดงผลผลิตลำไยของประเทศไทย ปี พ.ศ. 2547-2548 แยกตามรายภาค

ภาค	ผลผลิต (ตัน)			ผลผลิตต่อไร่ (กก.)		
	2547	2548	%การเปลี่ยนแปลง	2547	2548	%การเปลี่ยนแปลง
เหนือ	553,433	669,621	20.99	915	905	-1.09
ตะวันออกเฉียงเหนือ	19,967	20,144	0.89	453	430	-5.08
กลาง	23,872	22,413	-6.11	758	656	-13.46
รวมทั้งประเทศ	597,272	712,178	19.24	878	867	-1.25

ที่มา: สำนักงานเศรษฐกิจการเกษตร โดยความร่วมมือของ กรมศุลกากร (2550)

ตารางที่ 3.2 แสดงเนื้อที่ยืนต้น และเนื้อที่ให้ผลของลำไยของประเทศไทย ปี พ.ศ. 2547-2548 แยกตามรายภาค

ภาค	เนื้อที่ยืนต้น (ไร่)			เนื้อที่ให้ผล (ไร่)		
	2547	2548	%การเปลี่ยนแปลง	2547	2548	%การเปลี่ยนแปลง
เหนือ	823,944	888,090	7.79	604,782	740,020	22.36
ตะวันออกเฉียงเหนือ	50,157	50,932	1.55	44,034	46,799	6.28
กลาง	38,833	39,609	2.00	31,478	34,166	8.54
รวมทั้งประเทศ	912,934	978,631	7.20	680,294	820,985	20.68

ที่มา: สำนักงานเศรษฐกิจการเกษตร โดยความร่วมมือของ กรมศุลกากร (2550)

ตารางที่ 3.3 แสดงราคาลำไยสดทั้งซ่อชนิดคณะที่เกษตรกรขายได้ที่ไร่นาเฉลี่ยรายเดือน  
ปี พ.ศ. 2543-2549

เดือน	2543	2544	2545	2546	2547	2548	2549
มกราคม	32.78	30.00	-	19.50	20.12	22.90	24.75
กุมภาพันธ์	33.71	32.00	-	18.00	22.55	13.25	24.12
มีนาคม	29.75	29.25	-	-	22.60	11.94	24.25
เมษายน	34.19	27.00	-	-	22.60	11.00	21.00
พฤษภาคม	32.44	34.00	-	-	17.67	13.25	21.80
มิถุนายน	22.58	33.59	21.15	21.62	16.00	14.94	22.00
กรกฎาคม	14.02	22.51	12.99	17.12	7.36	11.63	10.15
สิงหาคม	10.87	26.97	8.87	11.30	7.97	9.63	8.60
กันยายน	21.33	25.75	16.40	10.70	12.51	11.67	14.28
ตุลาคม	21.00	24.4	20.75	-	18.25	22.00	16.22
พฤศจิกายน	27.33	16.63	23.50	15.00	24.00	22.12	15.41
ธันวาคม	34.00	-	24.00	18.83	21.84	20.62	16.37
เฉลี่ย	15.31	25.68	11.23	14.03	10.01	11.30	11.20

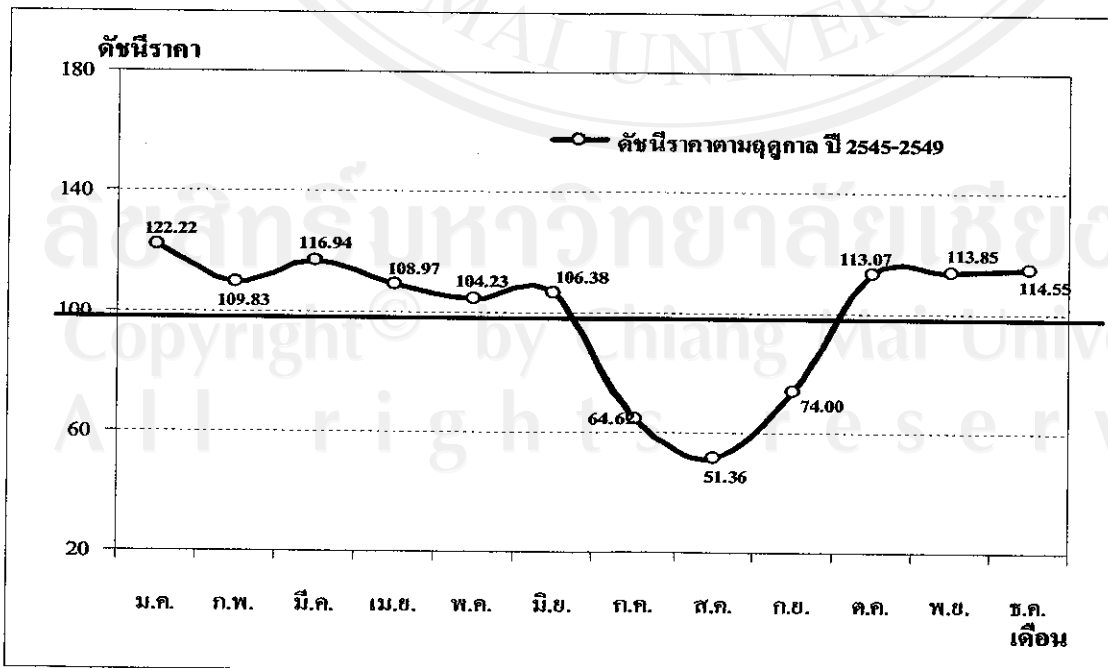
ที่มา: สำนักงานเศรษฐกิจการเกษตร โดยความร่วมมือของ กรมศุลกากร (2550)

ตารางที่ 3.4 แสดงดัชนีราคาตามฤดูกาลของลำไยสดทั้งซ่อชนิดละ ปี พ.ศ. 2545-2549

เดือน	2545	2546	2547	2548	2549	ดัชนีฤดูกาล	ดัชนีฤดูกาล (ปรับ)
มกราคม	-	139.03	201.07	202.65	221.03	190.95	122.22
กุมภาพันธ์	-	128.34	225.36	117.26	215.40	171.59	109.83
มีนาคม	-	-	225.86	105.66	216.56	182.70	116.94
เมษายน	-	-	225.86	97.35	187.54	170.25	108.97
พฤษภาคม	-	-	176.59	117.26	194.68	162.84	104.23
มิถุนายน	188.26	154.14	159.90	132.21	196.47	166.20	106.38
กรกฎาคม	115.63	122.06	73.55	102.92	90.64	100.96	64.62
สิงหาคม	78.95	80.57	79.65	85.22	76.80	80.28	51.36
กันยายน	145.98	76.29	125.02	103.27	127.53	115.62	74.00
ตุลาคม	184.70	-	182.39	194.69	144.85	176.66	113.07
พฤศจิกายน	209.18	106.95	239.85	195.75	137.62	177.87	113.85
ธันวาคม	213.63	134.25	218.26	182.48	146.19	178.96	114.55

ที่มา: สำนักงานเศรษฐกิจการเกษตร โดยความร่วมมือของ กรมศุลกากร (2550)

รูปที่ 3.1 แสดงดัชนีราคาตามฤดูกาลของลำไยสดทั้งซ่อชนิดละ ปี พ.ศ. 2545-2549





### 3.2 ตลาดส่งออกลำไยของประเทศไทย

ลำไยเป็นผลไม้ที่มีตลาดรองรับทั้งในและต่างประเทศ โดยตลาดภายในประเทศจะรองรับลำไยสดเป็นหลัก ส่วนตลาดต่างประเทศนั้นจะรองรับทั้งลำไยสด ลำไยแช่แข็ง ลำไยอบแห้ง และลำไยกระป๋อง โดยในปี 2549 มีมูลค่าการส่งออกลำไยสดและผลิตภัณฑ์รวม 4,144.04 ล้านบาท

ตารางที่ 3.5 มูลค่า อัตราการขยายตัว และสัดส่วนการส่งออกลำไยสด แช่เย็นของประเทศไทยไปยังตลาดต่างประเทศที่สำคัญในปี 2548 และ ปี 2549

ที่	ประเทศ	มูลค่า (ล้านบาท)		อัตราการขยายตัว (ร้อยละ)		สัดส่วน (ร้อยละ)	
		2548	2549	2548	2549	2548	2549
1	จีน	1,026.60	925.40	27.69	-9.86	48.09	43.73
2	อินโดนีเซีย	568.60	720.70	-19.68	26.75	26.64	34.06
3	ฮ่องกง	316.70	242.60	-2.07	-23.40	14.84	11.47
4	แคนาดา	63.10	44.50	-10.24	-29.48	2.96	2.10
5	สิงคโปร์	37.90	42.90	-10.82	13.19	1.78	2.03
6	ฟิลิปปินส์	18.80	24.90	-9.62	32.45	0.88	1.18
7	สหราชอาณาจักร	24.80	24.40	52.15	-1.61	1.16	1.15
8	เนเธอร์แลนด์	18.80	22.40	-82.70	19.15	0.88	1.06
9	มาเลเซีย	18.50	17.90	-55.95	-3.24	0.87	0.85
10	นิวซีแลนด์	6.60	12.30	-	86.36	0.31	0.58
รวม 10 รายการ		2,100.50	2,077.90	-1.65	-1.08	98.40	98.20
อื่นๆ		34.10	38.10	12.87	11.40	1.60	1.80
รวม		2,134.70	2,116.00	-1.45	-0.88	100.00	100.00

ที่มา: ศูนย์เทคโนโลยีสารสนเทศและการสื่อสาร โดยความร่วมมือของกรมศุลกากร (2550)

ตารางที่ 3.6 มูลค่า อัตราการขยายตัว และสัดส่วนการส่งออกจำไยเซ่งเจ็งของประเทศไทยไปยัง ตลาดต่างประเทศที่สำคัญในปี 2548 และ ปี 2549

ที่	ประเทศ	มูลค่า (ล้านบาท)		อัตราการขยายตัว (ร้อยละ)		สัดส่วน (ร้อยละ)	
		2548	2549	2548	2549	2548	2549
1	ฝรั่งเศส	8.40	17.10	68.00	103.57	25.30	80.28
2	สหรัฐอเมริกา	8.00	3.30	-36.51	-58.75	24.10	15.49
3	เกาหลีใต้	0.60	0.50	20.00	-16.67	1.81	2.35
4	เยอรมนี	-	0.20	-	-	-	0.94
5	เกาหลีเหนือ	-	0.10	-	-	-	0.47
6	นิวซีแลนด์	0.20	0.10	-	-50.00	0.60	0.47
7	ลาว	0.00	-	-	-	-	-
8	บาหลีเรน	-	-	-	-	-	-
9	นอร์เวย์	-	-	-	-	-	-
10	จีน	5.70	-	-	-100.00	17.17	-
รวม 10 รายการ		22.80	21.30	25.97	-6.58	68.67	100.00
อื่นๆ		10.40	-	14.29	-100.00	31.33	-
รวม		33.20	21.30	22.06	-35.84	100.00	100.00

ที่มา: ศูนย์เทคโนโลยีสารสนเทศและการสื่อสาร โดยความร่วมมือของกรมศุลกากร (2550)

ตารางที่ 3.7 มูลค่า อัตราการขยายตัว และสัดส่วนการส่งออกจำไยแห่งประเทศไทยไปยังตลาด  
ต่างประเทศที่สำคัญในปี 2548 และ ปี 2549

ที่	ประเทศ	มูลค่า (ล้านบาท)		อัตราการขยายตัว (ร้อยละ)		สัดส่วน (ร้อยละ)	
		2548	2549	2548	2549	2548	2549
1	พม่า	846.50	671.10	1,016.75	-20.72	37.16	41.77
2	จีน	1,000.90	440.20	-2.99	-56.02	43.94	27.40
3	ลาว	282.80	326.30	20.91	15.38	12.41	20.31
4	ฮ่องกง	82.90	87.60	-42.07	5.67	3.64	5.45
5	สิงคโปร์	17.20	31.40	24.64	82.56	0.76	1.95
6	ไต้หวัน	3.00	10.50	1,400.00	250.00	0.13	0.65
7	เกาหลีใต้	10.20	9.90	70.00	-2.94	0.45	0.62
8	สหรัฐอเมริกา	16.60	9.60	69.39	-42.17	0.73	0.60
9	แคนาดา	3.90	7.50	-13.33	92.31	0.17	0.47
10	ออสเตรเลีย	1.80	3.50	-62.50	94.44	0.08	0.22
รวม 10 รายการ		2,265.80	1,597.40	48.70	-29.50	99.46	99.43
อื่นๆ		12.40	9.20	17.14	-25.20	0.54	0.57
รวม		2,278.10	1,606.60	48.49	-29.48	100.00	100.00

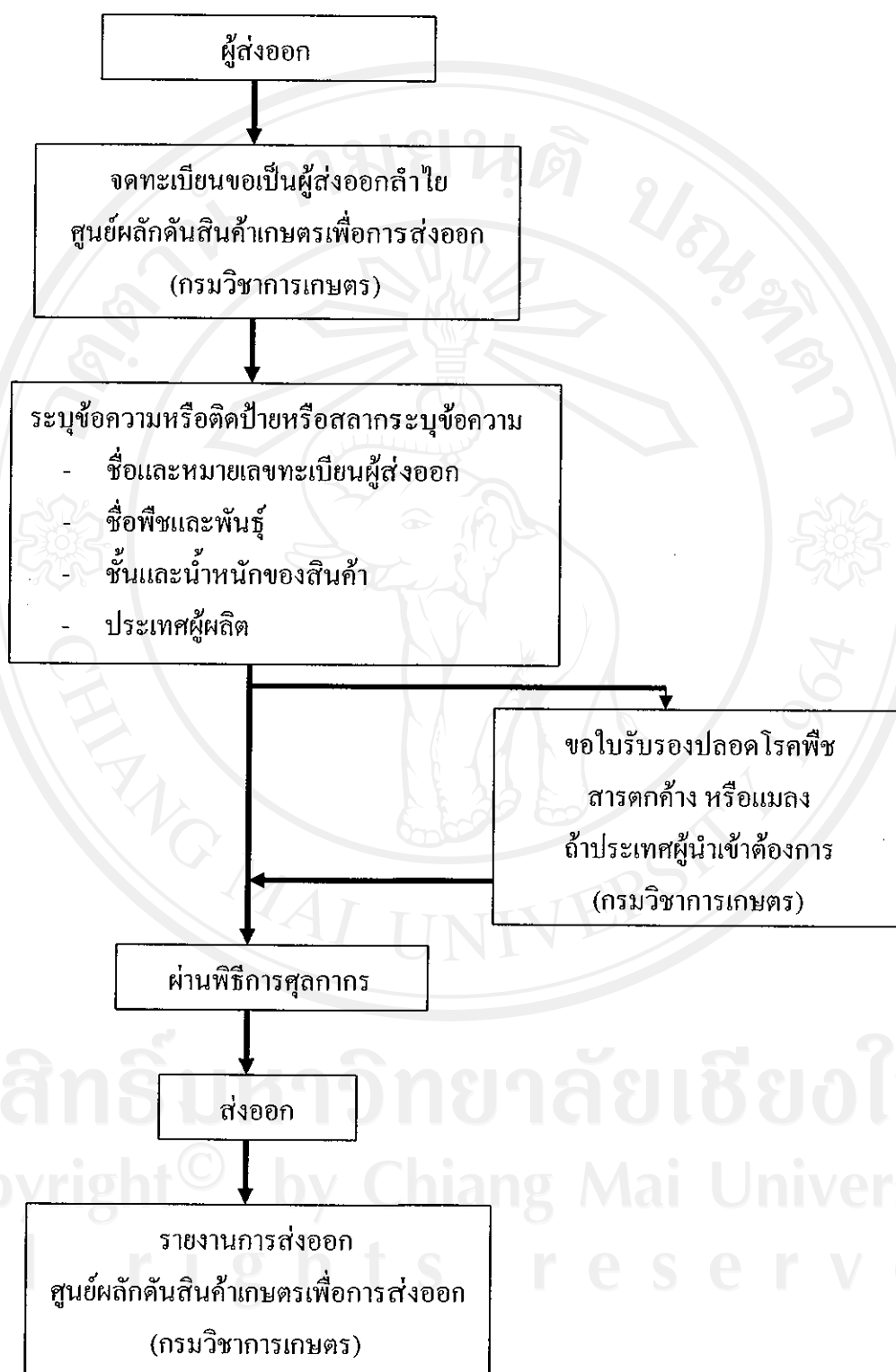
ที่มา: ศูนย์เทคโนโลยีสารสนเทศและการสื่อสาร โดยความร่วมมือของกรมศุลกากร (2550)

ตารางที่ 3.8 มูลค่า อัตราการขยายตัว และสัดส่วนการส่งออกจำ요กระป๋องของประเทศไทยไปยัง ตลาดต่างประเทศที่สำคัญในปี 2548 และ ปี 2549

ที่	ประเทศ	มูลค่า (ล้านบาท)		อัตราการขยายตัว (ร้อยละ)		สัดส่วน (ร้อยละ)	
		2548	2549	2548	2549	2548	2549
1	มาเลเซีย	168.10	120.20	75.29	-28.49	38.01	30.04
2	สิงคโปร์	94.60	95.00	5.23	0.42	21.39	23.74
3	สหรัฐอเมริกา	65.40	68.20	-18.96	4.28	14.79	17.05
4	อินโดนีเซีย	36.90	45.40	-33.03	23.04	8.34	11.35
5	ฝรั่งเศส	9.20	8.40	8.24	-8.70	2.08	2.10
6	กัมพูชา	13.70	7.90	55.68	-42.34	3.10	1.97
7	ออสเตรเลีย	5.50	7.20	-35.29	30.91	1.24	1.80
8	เวียดนาม	4.00	6.60	73.91	65.00	0.90	1.65
9	ฮ่องกง	8.30	6.30	107.50	-24.10	1.88	1.57
10	แคนาดา	4.60	4.70	48.39	2.17	1.04	1.17
รวม 10 รายการ		410.30	370.10	14.96	-9.80	92.79	92.50
อื่นๆ		31.90	30.00	-31.25	-5.96	7.21	7.50
รวม		442.20	400.10	9.65	-9.52	100.00	100.00

ที่มา: ศูนย์เทคโนโลยีสารสนเทศและการสื่อสาร โดยความร่วมมือของกรมศุลกากร (2550)

รูปที่ 3.2 ขั้นตอนการส่งออก : ลำไยสด แช่เย็น



ที่มา: กรมส่งเสริมการส่งออก กระทรวงพาณิชย์ (2550)