

# บทที่ 1

## บทนำ

### 1.1 ความเป็นมาและความสำคัญของปัญหา

สับปะรดเป็นพืชเศรษฐกิจที่สำคัญชนิดหนึ่งของโลก เนื่องจากหลายประเทศปลูกสับปะรดเพื่อการส่งออก สับปะรดเป็นพืชไม่มีฤดูการโดยจะให้ผลผลิตทั้งปี พื้นที่ในการการเก็บเกี่ยวสับปะรดทั่วโลกคิดเป็นประมาณ 5,326,000 ไร่ พื้นที่การเพาะปลูกสับปะรดส่วนใหญ่อยู่แถบเอเชีย เช่น ไทย ฟิลิปปินส์ อินเดีย อินโดนีเซีย เป็นต้น ประเทศที่มีพื้นที่เก็บเกี่ยวที่มากเป็นอันดับที่หนึ่งในปี 2547 คือประเทศ ในจีเรีย ประมาณ 725,000 ไร่ คิดเป็นร้อยละ 14 ของพื้นที่เก็บเกี่ยวทั่วโลก ในปี 2547 ปริมาณการผลิตสับปะรดของโลกคิดเป็น 15,584,000 ตัน (สำนักงานเศรษฐกิจการเกษตร, 2549)

สับปะรดเป็นพืชที่สำคัญทางเศรษฐกิจและสังคมอีกชนิดหนึ่งของไทย เนื่องจากโครงสร้างของระบบการผลิตประกอบด้วยผู้ปลูกรายย่อยจำนวนมากกว่าสามหมื่นรายและกระจายอยู่ทุกภาคของไทย สับปะรดเป็นพืชที่มีความสำคัญในอุตสาหกรรมเกษตร เพราะนอกจากผู้บริโภคนิยมบริโภคสดแล้วสับปะรดยังสามารถแปรรูปเป็นผลิตภัณฑ์ได้หลายชนิด เช่น สับปะรดกระป๋อง น้ำสับปะรด สับปะรดแช่แข็ง สับปะรดกวน สับปะรดอบแห้งและอื่นๆ นอกจากนี้ยังสามารถนำเปลือกสับปะรดมาใช้เป็นอาหารสัตว์ และนำไปสับปะรดเป็นวัตถุดิบในการทำเส้นใยและกระดาษ

ประเทศไทยมีพื้นที่เพาะปลูกสับปะรดที่สำคัญจำนวน 19 จังหวัดจนเป็นอุตสาหกรรมของจังหวัด ดังนี้ จังหวัดลำปาง อุทัยธานี หนองคาย นครพนม ฉะเชิงเทรา ตรัง ระยอง ชลบุรี กาญจนบุรี ราชบุรี เพชรบุรี ประจวบคีรีขันธ์ และ ชุมพร พันธุ์ที่นิยมปลูก คือปัตตาเวีย เพราะปลูกได้ทั่วไป มีเนื้อแน่น มีรสหวาน เหมาะสำหรับส่งโรงงาน โดยสถาบันวิจัยพืชสวนทดลองปลูกพันธุ์ปัตตาเวียในแปลงทดลองได้ผลผลิตสูงถึง 8,800 กิโลกรัม/ไร่ (กรมส่งเสริมการเกษตร , 2548 ) สำหรับพื้นที่เก็บเกี่ยวสับปะรดพบว่าในปี 2548 มีพื้นที่เก็บเกี่ยวทั่วประเทศ ประมาณ 599,302 ไร่ เปรียบเทียบกับปี 2547 ซึ่งมีพื้นที่เก็บเกี่ยว 552,000 ไร่ พบว่าพื้นที่เก็บเกี่ยวเพิ่มขึ้น 37,965 ไร่ หรือคิดเป็นร้อยละ 8.57 ส่วนผลผลิต พบว่าในปี 2548 ทั้งประเทศมีผลผลิตสับปะรดประมาณ 2.189 ล้านตัน เมื่อเปรียบเทียบกับปี 2547 เพิ่มขึ้น 192,000 ตัน หรือคิดเป็นร้อยละ 9.61 ทางด้านผลผลิตต่อไร่ พบว่าในปี 2548 ทั้งประเทศมีผลผลิตสับปะรดต่อไร่ประมาณ 3,653 กิโลกรัม

เมื่อเปรียบเทียบกับปี 2547 ซึ่งมีผลผลิตต่อไร่ ทั้งประเทศประมาณ 3,616 กิโลกรัม พบว่าเพิ่มขึ้น 36 กิโลกรัม หรือ คิดเป็นร้อยละ 1

สาเหตุที่ปริมาณการผลิตสับปะรดในปี 2548 สูงขึ้น เนื่องจากพื้นที่เก็บเกี่ยวเพิ่มขึ้น โดยสาเหตุสำคัญที่ทำให้มีการขยายพื้นที่การผลิต คือ ราคาสับปะรดที่เกษตรกรขายได้อยู่ในเกณฑ์ดี กล่าวคือ ตั้งแต่ปี 2545-2547 ราคาสับปะรดโรงงานกิโลกรัมละ 4.25, 3.99 และ 4.51 บาท ตามลำดับ จึงจูงใจให้เกษตรกรเริ่มขยายพื้นที่ปลูกในช่วง 2 ปีที่ผ่านมา โดยเกษตรกรจะปลูกทดแทนพื้นที่ไม้ผล พื้นที่รกร้างแถบเชิงเขา ในขณะที่เดียวกันก็จะปลูกแซมยางพารา และมะพร้าว โดยพื้นที่เพาะปลูกรวมทั้งประเทศในปี 2549 มีประมาณ 605,705 ไร่ ในขณะที่พื้นที่ปลูกปี 2548 มีประมาณ 599,302 ไร่ เพิ่มขึ้นร้อยละ 1.07 โดยประมาณการผลิตของปี 2549 มีประมาณ 2,266,103 ตัน ในขณะที่ผลผลิตปี 2548 มีจำนวนประมาณ 2,189,293 ตัน เพิ่มขึ้นร้อยละ 3.51 ผลผลิตเฉลี่ยต่อไร่ ทั้งประเทศในปี 2548 ประมาณ 3,741 กิโลกรัม ถือว่าผลผลิตต่อไร่ที่ต่ำมาก (กรมการค้าภายใน, 2549)

การจำหน่ายและตลาดผลผลิตสับปะรดนั้น ต้องพึ่งพาดตลาดจากต่างประเทศเป็นส่วนใหญ่ เนื่องจากจำนวนผลผลิตของสับปะรดที่ผลิตได้นั้นมีเป็นจำนวนมาก ในขณะที่ลักษณะการบริโภคในประเทศนิยมบริโภคสด คิดเป็นร้อยละ 20 – 30 ของผลผลิตที่ผลิตได้ทั้งหมดเท่านั้น ส่วนที่เหลือส่งเข้าโรงงานเพื่อแปรรูปเป็นสับปะรดบรรจุกระป๋อง และน้ำสับปะรดกระป๋อง เพื่อส่งออกไปจำหน่ายยังต่างประเทศ

### ตารางที่ 1.1 ปริมาณการผลิตและการจำหน่ายสับปะรดของไทย

หน่วย ล้านตัน

ปี พ.ศ.	ผลผลิตโลก	ผลผลิตของ ไทย	บริโภคสด ในประเทศ	ส่งออกสับปะรด กระป๋อง	ส่งออกน้ำสับปะรด และอื่น
2545	14.85	1.74	0.30	0.358	0.118
2546	15.34	1.90	0.40	0.475	0.141
2547	15.38	1.99	0.50	0.478	0.142
2548	15.60	2.07	0.55	0.515	0.121
2549	na	2.30	0.60	na	na

หมายเหตุ ผลผลิตของสับปะรดจะคิดน้ำหนักทั้งผล แต่เมื่อนำมาแปรรูปจะคิดน้ำหนักจากผลิตภัณฑ์

ที่มา : กรมการค้าภายใน (2549)

จากตารางที่ 1.1 จะเห็นได้ว่าปริมาณผลผลิตที่ผลิตได้ส่วนใหญ่จะทำการแปรรูปเพื่อการส่งออกจำหน่ายในต่างประเทศและการบริโภคสดภายในประเทศจะเป็นสัดส่วนที่น้อยมาก เช่น ในปี 2548 ผลิตสับปะรดได้ 2.07 ล้านตัน บริโภคสดในประเทศเพียง 0.55 ล้านตัน คิดเป็นร้อยละ 26.57 ของผลผลิตทั้งหมดในประเทศ

กรมวิชาการเกษตร กระทรวงเกษตรและสหกรณ์ได้กำหนดขนาดสับปะรดไว้ 2 มาตรฐานคือ สับปะรดที่เป็นที่ต้องการในโรงงานอุตสาหกรรมของประเทศไทย จะผลิตผลออกจากก้านเท่านั้น หรืออาจจะปลิดจุกออกด้วย ผลต้องไม่แก่จัดเกินไป ผลทรงกระบอก แขนงเล็ก มีน้ำหนักผลอยู่ระหว่าง 0.8 - 3.0 กิโลกรัม ชั้นคุณภาพแบ่งเป็น 2 ชั้น ดังนี้ ชั้นหนึ่งหรือเบอร์ใหญ่ขนาดเส้นผ่าศูนย์กลางผล 10.5 - 15.5 เซนติเมตร ความยาวผลไม่น้อยกว่าเส้นผ่าศูนย์กลาง ชั้นสอง หรือเบอร์เล็ก ขนาดเส้นผ่าศูนย์กลางผล 9.0 - 10.4 เซนติเมตร ความยาวผลไม่น้อยกว่าเส้นผ่าศูนย์กลาง เส้นผ่าศูนย์กลางวัดจากบริเวณที่กว้างที่สุดของผล สำหรับสับปะรดบริโภคสดของประเทศไทย กำหนดเพียงขนาดของผลสับปะรด โดยกำหนดไว้ 10 ขนาด เรียงลำดับจาก A ไป J โดยขนาด A จะเป็นขนาดที่ใหญ่ที่สุด และขนาด J จะเป็นขนาดที่เล็กที่สุด ดังตารางที่ 1.2

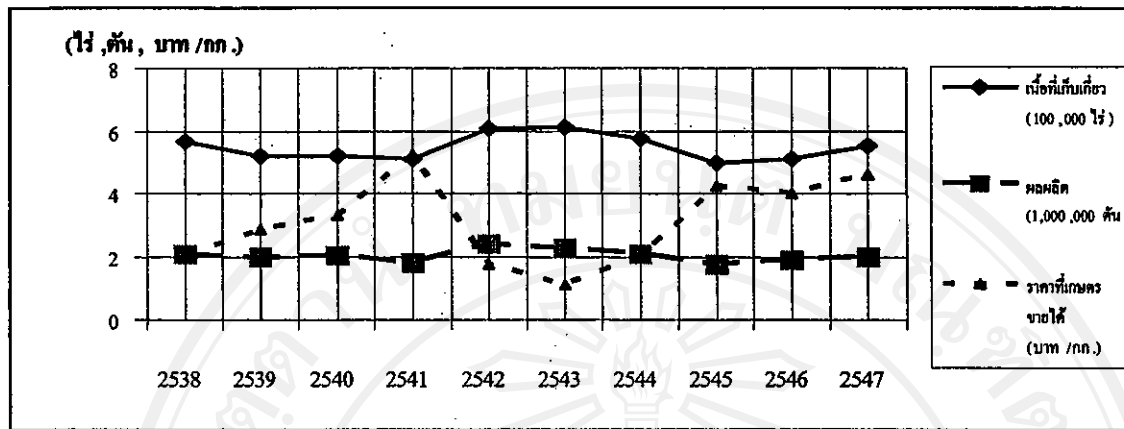
**ตารางที่ 1.2** มาตรฐานสับปะรดสำหรับบริโภคของประเทศไทย ปี พ.ศ. 2541

ขนาด (น้ำหนักผลเฉลี่ย ±12%)	A	B	C	D	E	F	G	H	I	J
มีจุก (กรัม)	2,750	2,300	1,900	1,600	1,400	1,200	1,000	800	600	400
ไม่มีจุก (กรัม)	2,280	1,910	1,580	1,330	1,160	1,000	830	660	500	300

ที่มา : สำนักงานเศรษฐกิจการเกษตร (2549)

เนื่องจากผลผลิตส่วนใหญ่ของไทยจะส่งออกไปยังต่างประเทศทำให้ราคาผลผลิตสับปะรดของไทยขึ้นอยู่กับระดับความต้องการของต่างประเทศและปริมาณของผลผลิตภายในประเทศเป็นสำคัญ เมื่อใดที่มีผลผลิตล้นตลาด จะเกิดปัญหาราคาสับปะรดตกต่ำ จากสถิติที่ผ่านมาเมื่อมีปริมาณผลผลิตมาก ราคาสับปะรดจะตกต่ำ ดังจะเห็นได้จากรูปที่ 1 คือ ในปี 2543 ซึ่งมีปริมาณผลผลิตสับปะรดถึง 2,248,000 ตัน ทำให้ราคาเฉลี่ยของสับปะรดลดลงเหลือเพียงกิโลกรัมละ 1.10 บาท ส่วนในปี 2541 มีปริมาณผลผลิตสับปะรดน้อย คือเพียง 1,786,000 ตัน จึงทำให้ราคาเฉลี่ยของสับปะรดจะสูงถึงกิโลกรัมละ 5.24 บาท ดังนั้นจึงเห็นได้ว่าราคาจะแปรผกผันกับปริมาณผลผลิต ประกอบกับปัจจุบันที่ต้นทุนการผลิตต่อไร่สูงขึ้น ส่งผลให้กำไรที่ได้รับจากการผลิตสับปะรดลดตามลำดับ ดังตารางที่ 1.3

**รูปที่ 1** เมื่อที่เก็บเกี่ยวผลผลิตราคาและมูลค่าของผลผลิตตามราคาที่เหมาะสมที่เกษตรกรขายได้ พ.ศ. 2538-2547



ที่มา : สำนักงานเศรษฐกิจการเกษตร. ศูนย์สารสนเทศการเกษตร (2549)

**ตารางที่ 1.3** แสดงต้นทุนการผลิตสับประรดของไทย ปี 2548 – 2549

พื้นที่	ต้นทุนผันแปรต่อไร่		ต้นทุนคงที่ต่อไร่		ต้นทุนรวมต่อไร่		ต้นทุนรวมต่อ กก.	
	2548	2549	2548	2549	2548	2549	2548	2549
ทั้งประเทศ	9,296.18	10,341.61	510.58	510.58	9,806.76	10,852.19	2.68	2.90
ภาคเหนือ	8,708.14	9,664.20	451.23	451.23	9,159.37	10,115.43	2.18	2.39
ภาคอีสาน	8,635.87	9,546.96	340.41	340.41	8,976.28	9,887.37	2.44	2.62
ภาคกลาง	9,543.47	10,613.75	537.23	537.23	10,080.70	11,150.98	2.82	3.04
ภาคใต้	10,394.01	11,475.37	284.76	284.76	10,678.77	11,760.13	2.50	2.75

ที่มา : กรมส่งเสริมการเกษตร สำนักงานเศรษฐกิจการเกษตร (2549)

จากตารางที่ 1.3 ราคาเปรียบเทียบต้นทุนการผลิตสับประรด ปี 2548 และ ปี 2549 จะเห็นว่าในการเพาะปลูกจะมีต้นทุนรวมต่อไร่ที่สูงขึ้น เช่น ต้นทุนรวมในการผลิตต่อกิโลกรัมของประเทศ ในปี 2548 มีต้นทุนการผลิตรวม 2.68 บาทต่อกิโลกรัม และในปี 2549 มีต้นทุนการผลิตรวม 2.90 บาทต่อกิโลกรัม ซึ่งเพิ่มขึ้น ประมาณร้อยละ 8.21 ต่อกิโลกรัม ทั้งนี้เนื่องมาจากปัจจัยการผลิตราคา

สูงขึ้น เช่น ค่าแรง ค่าปุ๋ย ค่าน้ำมันเชื้อเพลิง และอื่นๆ แต่ราคาผลผลิตยังผันผวนแม้จะเพิ่มขึ้นแต่เป็นการเพิ่มขึ้นเพียงเล็กน้อย

จังหวัดลำปางเป็นแหล่งเพาะปลูกสับปะรดเพื่ออุตสาหกรรมที่สำคัญแห่งหนึ่ง โดยมีพื้นที่ปลูกมากเป็นอันดับสองของจังหวัดในภาคเหนือรองจากจังหวัดพิษณุโลก ซึ่งสับปะรดทำรายได้ให้กับจังหวัดลำปางประมาณ ปีละ 70 ล้านบาท นอกจากนี้ยังเป็นอาชีพหลักของเกษตรกรในตำบลบ้านเสด็จ อำเภอเมือง จังหวัดลำปาง (อรอนงค์วรรณ อุประคิษฐ์, 2545) ในปี 2549 จังหวัดลำปางมีพื้นที่ปลูกสับปะรดทั้งหมด 19,401 ไร่ พื้นที่ที่ให้ผลผลิต 13,580 ไร่ ผลผลิตต่อไร่ 4,192 กิโลกรัม ประมาณการผลผลิต 56,927 ตัน โดยพื้นที่เพาะปลูกร้อยละ 95 อยู่ในอำเภอเมือง (ประมาณ 18,614 ไร่) ส่วนที่เหลือปลูกในอำเภอแจ้ห่ม(ประมาณ 770 ไร่) และอำเภออื่นๆ (ประมาณ 17 ไร่) สับปะรดพันธุ์ปัตตาเวียเป็นพันธุ์ที่นิยมปลูกในจังหวัดลำปาง เพราะมีรสหวาน ปลูกได้ทั่วไป บริโภคสดได้ และเหมาะสำหรับส่งโรงงาน การจำหน่ายสับปะรดในจังหวัดลำปางแบ่งออกเป็น 2 ประเภท คือ การจำหน่ายสับปะรดเพื่อการบริโภคสด และการจำหน่ายสับปะรดเพื่อส่งโรงงานแปรรูป โดยผลผลิตส่วนใหญ่ในจังหวัดลำปางจะถูกจำหน่ายให้กับโรงงาน เพื่อแปรรูปเป็นสับปะรดกระป๋อง หรือน้ำสับปะรดกระป๋อง ทั้งที่ในความเป็นจริงแล้วเกษตรกรที่ปลูกไม่ได้มุ่งปลูกเพื่อส่งโรงงานแปรรูป แต่มุ่งที่จะจำหน่ายเพื่อการบริโภคสดเนื่องจากผลผลิตจะได้ราคาที่ดีกว่า แต่อย่างไรก็ตามสัดส่วนการจำหน่ายเพื่อการบริโภคสดมีน้อยกว่าปริมาณผลผลิต ดังนั้นผลผลิตส่วนใหญ่จึงต้องจำหน่ายให้กับโรงงาน

ในการปลูกสับปะรดในจังหวัดลำปางเกษตรกรประสบปัญหาเช่นเดียวกับเกษตรกรในจังหวัดอื่นๆ คือ ต้นทุนการผลิตของเกษตรกรสูง ปริมาณผลผลิตต่อไร่ต่ำ ผลผลิตและขนาดไม่สม่ำเสมอ จากการสัมภาษณ์ผู้ประกอบการโรงงานสับปะรดกระป๋องรายหนึ่งในจังหวัดประจวบคีรีขันธ์ พบว่าคุณภาพของสับปะรดในจังหวัดลำปางเมื่อเทียบกับสับปะรดที่ปลูกในจังหวัดชลบุรี จังหวัดระยอง และ จังหวัดฉะเชิงเทรา สับปะรดของจังหวัดลำปางเนื้อเป็นโพรงไม่แน่น น้ำหนักผลเบา ทำให้มีปัญหาในการบรรจุเป็นสับปะรดกระป๋อง

ผู้ศึกษามีความสนใจที่จะศึกษาด้านทุนการผลิตและการตลาดสับปะรดของเกษตรกรในจังหวัดลำปาง และศึกษาว่าเกษตรกรในจังหวัดลำปางผลิตสับปะรดอย่างมีประสิทธิภาพหรือไม่ หากพบว่าเกษตรกรผลิตสับปะรดอย่างไม่มีประสิทธิภาพด้านเทคนิค แสดงว่าปริมาณผลผลิตต่อไร่สามารถเพิ่มขึ้นและถ้าพบว่าเกษตรกรไม่มีประสิทธิภาพด้านการจัดสรรทรัพยากร แสดงว่าการ

ปรับสัดส่วนของการใช้ทรัพยากรจะช่วยให้ต้นทุนการผลิตของเกษตรกรต่ำลงได้ ทำให้เกษตรกรมีรายได้มากขึ้นและสามารถยกระดับฐานะความเป็นอยู่ให้สูงขึ้นได้

## 1.2 วัตถุประสงค์ของการศึกษา

- 1.2.1 เพื่อศึกษาลักษณะการผลิต และการตลาดสับประรดพันธุ์ปัตตาเวียของเกษตรกรในจังหวัดลำปาง
- 1.2.2 เพื่อศึกษาประสิทธิภาพการผลิตสับประรดพันธุ์ปัตตาเวียของเกษตรกรในจังหวัดลำปาง

## 1.3 ประโยชน์ที่จะได้รับจากการศึกษา

- 1.3.1 เกษตรกร และหน่วยงานภาครัฐสามารถทราบถึงปัญหาในการผลิต เพื่อจะได้นำปัญหาเหล่านั้น มาปรับปรุงแก้ไข และหาวิธีการในการผลิตให้มีประสิทธิภาพมากยิ่งขึ้น อันจะก่อให้เกิดแนวทางในการพัฒนาด้านการผลิตสับประรดของเกษตรกรทั่วไป
- 1.3.2 หน่วยงานภาครัฐที่เกี่ยวข้องทราบลักษณะการจำหน่ายของเกษตรกร และใช้ข้อมูลในการวางแผน การจำหน่ายและพัฒนาช่องทางการจำหน่ายให้มีประสิทธิภาพให้กับเกษตรกรได้
- 1.3.3 ผลการศึกษาที่ได้เกษตรกรผู้ปลูกสับประรดสามารถนำมาเป็นข้อมูลในการผลิตสับประรดให้เกิดประสิทธิภาพตามหลักเศรษฐศาสตร์เพื่อให้มีต้นทุนการผลิตที่ต่ำลง

## 1.4 ขอบเขตของการศึกษา

การศึกษาและรวบรวมข้อมูลเพื่อการวิจัยในครั้งนี้มีขอบเขตของการศึกษา คือศึกษาเฉพาะเกษตรกรผู้ปลูกสับประรดพันธุ์ปัตตาเวีย ในปีการเพาะปลูก 2548/2549 ตำบลบ้านเสด็จ อำเภอเมืองจังหวัดลำปาง มีจำนวนประชากรผู้ปลูกสับประรด 1,347 คน สุ่มตัวอย่างจำนวน 150 คน จากประชากรทั้งหมด โดยคัดเลือกหมู่บ้านที่มีจำนวนเกษตรกร(ราย) มากอันดับที่ 1 ถึง อันดับที่ 5

จำนวนเกษตรกรผู้ปลูกสับปะรดในตำบลบ้านเสด็จแต่ละหมู่บ้าน เป็นดังนี้  
(จังหวัดลำปาง ศูนย์บริการถ่ายทอดเทคโนโลยีการเกษตรตำบลบ้านเสด็จ, 2547)

หมู่ที่ 1	มีจำนวนเกษตรกรผู้ปลูกสับปะรด 223 ราย
หมู่ที่ 2	มีจำนวนเกษตรกรผู้ปลูกสับปะรด 104 ราย
หมู่ที่ 3	มีจำนวนเกษตรกรผู้ปลูกสับปะรด 191 ราย
หมู่ที่ 4	มีจำนวนเกษตรกรผู้ปลูกสับปะรด 162 ราย
หมู่ที่ 5	มีจำนวนเกษตรกรผู้ปลูกสับปะรด 35 ราย
หมู่ที่ 6	มีจำนวนเกษตรกรผู้ปลูกสับปะรด 27 ราย
หมู่ที่ 7	มีจำนวนเกษตรกรผู้ปลูกสับปะรด 43 ราย
หมู่ที่ 8	มีจำนวนเกษตรกรผู้ปลูกสับปะรด 104 ราย
หมู่ที่ 9	มีจำนวนเกษตรกรผู้ปลูกสับปะรด 37 ราย
หมู่ที่ 10	มีจำนวนเกษตรกรผู้ปลูกสับปะรด 241 ราย
หมู่ที่ 11	มีจำนวนเกษตรกรผู้ปลูกสับปะรด 15 ราย
หมู่ที่ 12	มีจำนวนเกษตรกรผู้ปลูกสับปะรด 2 ราย
หมู่ที่ 13	มีจำนวนเกษตรกรผู้ปลูกสับปะรด 146 ราย
หมู่ที่ 14	มีจำนวนเกษตรกรผู้ปลูกสับปะรด 17 ราย

หมู่บ้านที่เป็นตัวแทนประชากร คือ หมู่ที่ 1, 3, 4, 10 และ 13 โดยสุ่มตัวอย่างหมู่บ้านละ 30 ราย รวมเป็นจำนวน 150 ราย

### 1.5 นิยามศัพท์เฉพาะ

**การผลิต (Production)** หมายถึง การใช้ทรัพยากรหรือปัจจัยการผลิตใด ๆ ในกระบวนการเปลี่ยนแปลงปัจจัยการผลิตเพื่อให้ได้มาซึ่งผลผลิตในที่นี้หมายถึงสับปะรด

**ประสิทธิภาพด้านเทคนิคการผลิต (Technical Efficiency)** หมายถึง ความสามารถด้านเทคนิคจากการใช้ปัจจัยการผลิตในปริมาณที่กำหนดให้แต่ให้ผลผลิตในปริมาณสูงสุดเท่าที่สามารถผลิตได้ภายใต้ระดับเทคโนโลยีที่มีอยู่

**ประสิทธิภาพทางเศรษฐศาสตร์ (Economic Efficiency)** หมายถึง การวัดประสิทธิภาพทั้งหมดในการผลิต ที่รวมการวัดประสิทธิภาพด้านเทคนิค และประสิทธิภาพด้านการจัดสรรทรัพยากร ที่ทำให้ต้นทุนต่ำสุด (Least Cost) นั่นจึงเป็นประสิทธิภาพทางเศรษฐศาสตร์