

บทที่ 1

บทนำ

1.1 หลักการ ที่มา และความสำคัญ

การวัดมาตรฐานความกินคืออยู่ดีของคนในสังคมนั้นอาจพิจารณาได้จาก อัตราการเจริญเติบโตทางเศรษฐกิจของประเทศ ซึ่งก็คือ การที่ผลผลิตที่แท้จริงของระบบเศรษฐกิจเพิ่มขึ้น อันเกิดจากการขยายตัวของกำลังการผลิตในระยะยาว โดยตัวชี้วัดที่นำมาพิจารณาคือ การเพิ่มขึ้นของผลผลิตมวลรวมประชาชาติเบื้องต้น อันเป็นผลพวงมาจากการเพิ่มขึ้นของการลงทุน ซึ่งเป็นการใช้จ่ายเพื่อก่อให้เกิดผลผลิตให้ได้มาซึ่งรายได้ กำไร แก่ผู้ประกอบการและเจ้าของปัจจัยการผลิตนั้นๆ แรงงานเป็นปัจจัยการผลิตหนึ่งที่ได้รับผลโดยตรงจากการลงทุน ก่อให้เกิดการจ้างงานและสร้างรายได้ ดังนั้นการเพิ่มขึ้นของการลงทุนจึงสามารถเพิ่มมาตรฐานการครองชีพของคนในสังคม และกระตุ้นการบริโภคไปได้พร้อมๆ กัน

การลงทุนนั้นเมื่อแบ่งตามประเภทของผู้ลงทุนจะสามารถแบ่งออกได้เป็น 2 ประเภทคือ การลงทุนภาคเอกชน (private investment) และ การลงทุนภาครัฐ (public investment) ซึ่งเป็นการใช้จ่ายเพื่อก่อให้เกิดผลผลิตโดยการจ่ายเงินในการลงทุนในการก่อสร้าง อุปกรณ์การผลิต เครื่องจักรและส่วนเปลี่ยนแปลงสินค้าคงเหลือของภาครัฐและเอกชน

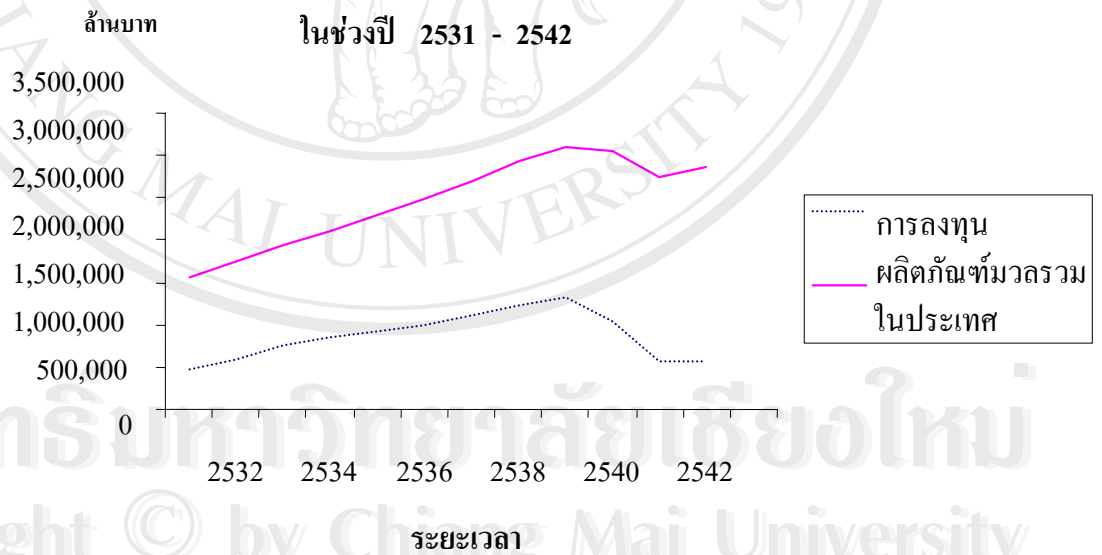
จากตารางที่ 1.1 เมื่อพิจารณาถึงสัดส่วนของการลงทุนต่อผลิตภัณฑ์มวลรวมภายในประเทศ ในช่วงเวลาต่างๆ พบว่าการลงทุนนั้นมีสัดส่วนต่อผลิตภัณฑ์มวลรวมภายในประเทศที่สูงขึ้นตลอดมา ตั้งแต่ปี พ.ศ. 2531 ถึงปี พ.ศ. 2539 ที่สูงถึงร้อยละ 42.6 ส่วนในช่วงวิกฤติเศรษฐกิจในปี 2540 สัดส่วนของการลงทุนต่อผลิตภัณฑ์มวลรวมภายในประเทศลดลงเหลืออยู่เพียงร้อยละ 33.9 และลดลงอย่างต่อเนื่อง เมื่อพิจารณาถึงอัตราการเจริญเติบโตของผลิตภัณฑ์มวลรวมภายในประเทศและอัตราการเจริญเติบโตของการลงทุน พบว่าผลิตภัณฑ์มวลรวมภายในประเทศและการลงทุนมีอัตราการเจริญเติบโตที่สูงขึ้นและลดลงอย่างสอดคล้องกันทั้งในช่วงก่อนวิกฤติเศรษฐกิจ และหลังวิกฤติเศรษฐกิจ

การลงทุนจึงมีบทบาทสำคัญในการกำหนดรายได้ประชาชาติ สวัสดิการสังคม การว่างงาน และทิศทางเศรษฐกิจของประเทศต่อไปในอนาคต โดยที่ทั้งการลงทุนภาคเอกชน และการลงทุนภาครัฐ จะมีทิศทางเดียวกับการเพิ่มขึ้นหรือลดลงของการเจริญเติบโตทางเศรษฐกิจของประเทศ

กล่าวคือ เมื่อการลงทุนมีมูลค่าที่สูง สภาพเศรษฐกิจโดยรวมของประเทศก็จะดี ในทางกลับกันถ้าสถานะการลงทุนตกต่ำ เศรษฐกิจของประเทศก็จะอยู่ในสภาวะวิกฤติด้วย

ดังนั้นผู้ศึกษาจึงสนใจศึกษาด้านการลงทุนว่าจะมีความสัมพันธ์หรือส่งผลกระทบต่อความเจริญเติบโตของประเทศไทยมากน้อยเพียงไร อีกทั้งปัจจุบันนี้มีการพัฒนาเครื่องมือที่จะใช้ศึกษาในทางเศรษฐศาสตร์ให้มีประสิทธิภาพมากขึ้น ทำให้การจัดการกับข้อมูลเป็นที่น่าเชื่อถือกว่าในอดีต เช่น เทคนิควิธีการวิเคราะห์ทางด้านเศรษฐศึกษิตินแนวโน้มทางด้าน cointegration and error correction mechanism มีการพัฒนากลางทศวรรษ 80 ซึ่งให้ผลการวิเคราะห์ทางสถิติที่มีประสิทธิภาพ และมีความน่าเชื่อถือมากกว่าเทคนิคการวิเคราะห์ทางเศรษฐมิติแบบดั้งเดิม เพื่อให้ได้ผลการศึกษาที่เป็นประโยชน์ต่อรัฐบาล เพื่อใช้เป็นแนวทางประกอบหรือเป็นข้อมูลเบื้องต้นในการวางนโยบายของประเทศให้สอดคล้องกับการเจริญเติบโตทางเศรษฐกิจของประเทศอันจะนำมาปฏิบัติเพื่อกระตุ้นภาวะเศรษฐกิจ อันได้แก่การเพิ่มของรายได้ประชาชาติ เพิ่มจำนวนการจ้างงาน และเพื่อมาตรฐานการครองชีพที่ดีขึ้นของคนในสังคมต่อไป

รูปที่ 1.1 มูลค่าผลิตภัณฑ์มวลรวมภายในประเทศ และการลงทุนรวมของประเทศไทย



ที่มา: ธนาคารแห่งประเทศไทย (2549)

ตารางที่ 1.1 แสดงมูลค่า การเจริญเติบโตและสัดส่วนของผลิตภัณฑ์มวลรวมในประเทศกับการลงทุน

(หน่วย : ล้านบาท)

ปี	ผลิตภัณฑ์มวลรวมในประเทศ	อัตราการเจริญเติบโตของผลิตภัณฑ์มวลรวมในประเทศ (ร้อยละ)	การลงทุน	อัตราการเจริญเติบโตของการลงทุน (ร้อยละ)	สัดส่วนการลงทุนต่อผลิตภัณฑ์มวลรวมในประเทศ (ร้อยละ)
2531	1,559,804	n/a	478,534	n/a	30.7
2532	1,749,952	12.19	586,318	22.53	33.5
2533	1,945,372	11.16	759,870	29.60	39.1
2534	2,111,862	8.55	856,227	12.68	40.5
2535	2,282,572	8.08	913,052	6.63	40.0
2536	2,473,937	8.38	997,746	9.27	40.3
2537	2,695,413	8.95	1,111,154	11.36	41.2
2538	2,935,341	8.90	1,232,998	10.96	42.0
2539	3,109,320	5.92	1,323,635	7.35	42.5
2540	3,057,009	-0.01	1,036,975	-21.65	33.9
2541	2,746,128	-0.10	578,538	-44.20	21.5
2542	2,860,290	0.04	556,915	-3.73	19.5

ที่มา: สำนักงานคณะกรรมการพัฒนาการเศรษฐกิจและสังคมแห่งชาติ (2549)

1.2 วัตถุประสงค์ของการศึกษา

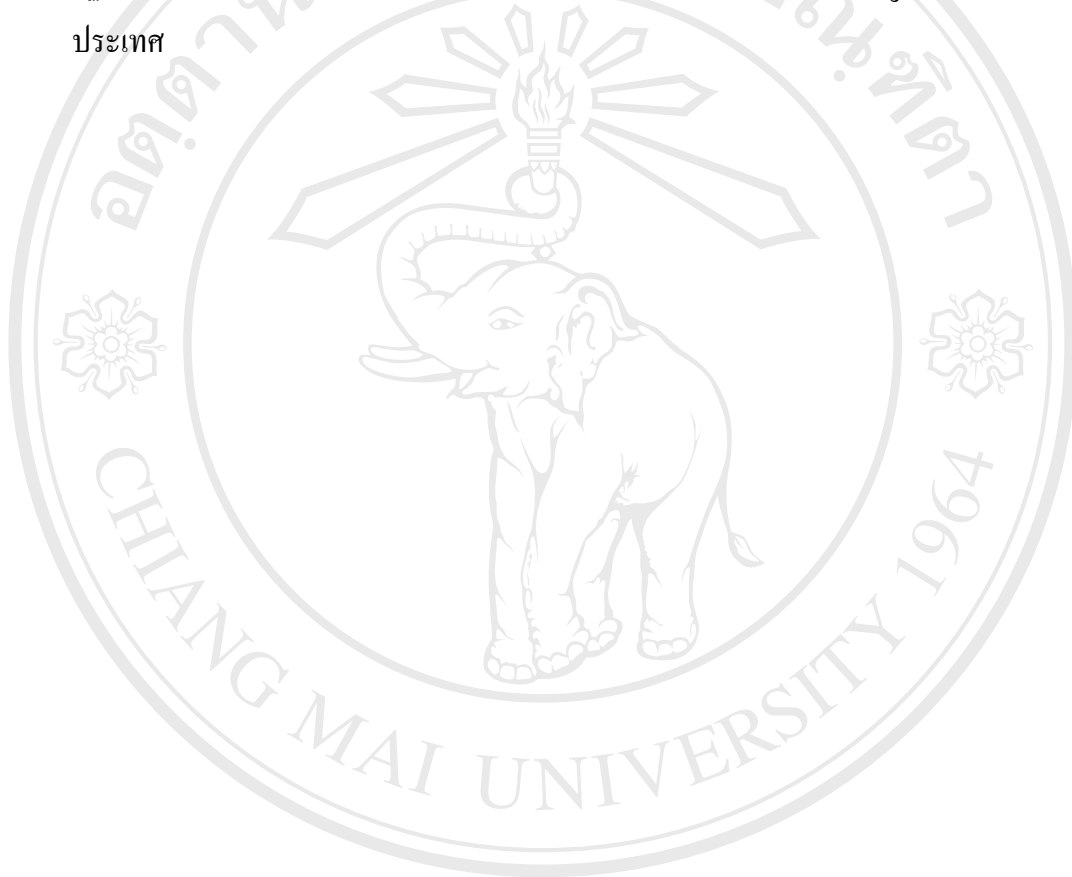
เพื่อศึกษาถึงความสัมพันธ์เชิงคุณภาพในระยะสั้นและระยะยาวระหว่างการลงทุนกับการเติบโตทางเศรษฐกิจของประเทศไทย

1.3 ขอบเขตการศึกษา

ในการศึกษาครั้งนี้จะใช้ข้อมูลรายไตรมาส ตั้งแต่ปี พ.ศ. 2539 ไตรมาสที่ 1 ถึงปี พ.ศ. 2546 ไตรมาสที่ 4 รวม 32 ไตรมาส เนื่องจากเป็นช่วงเวลาตั้งแต่เริ่มเกิดวิกฤติเศรษฐกิจจนถึงช่วงของการฟื้นตัวของเศรษฐกิจ จากวิกฤติเศรษฐกิจปี พ.ศ. 2540

1.4 ประโยชน์ที่จะได้รับจากการศึกษา

ผลของการศึกษาทำให้ทราบถึงความสัมพันธ์ของการลงทุนกับการเติบโตทางเศรษฐกิจของประเทศ และผลกระทบของการเปลี่ยนแปลงตัวแปรที่สำคัญในระบบเศรษฐกิจมหภาคที่มีต่อการเจริญเติบโตทางเศรษฐกิจของประเทศไทย เพื่อให้แนวทางประกอบหรือเป็นข้อมูลเบื้องต้นแก่รัฐบาลเพื่อกำหนดนโยบายให้สอดคล้องและมีความเหมาะสมกับการเจริญเติบโตทางเศรษฐกิจของประเทศ



ลิขสิทธิ์มหาวิทยาลัยเชียงใหม่
Copyright © by Chiang Mai University
All rights reserved