

# บทที่ 1

## บทนำ

### 1.1 หลักการ ที่มา และความสำคัญ

ภายหลังที่ประเทศประสบปัญหาวิกฤตเศรษฐกิจในปี 2540 ซึ่งทำให้สภาพเศรษฐกิจของประเทศทรุดตัวอย่างหนัก ทำให้ภาครัฐบาลและภาคเอกชนได้ให้ความร่วมมือในการขยายการส่งออกให้เพิ่มมากขึ้น แต่ประเทศไทยนับเป็นประเทศเกษตรกรรม ดังนั้นแล้วจึงมุ่งไปที่การส่งออกสินค้าเกษตรกรรม ซึ่งยางพารานับเป็นสินค้าเกษตรที่ทำรายได้จากการส่งออกให้กับประเทศไทยเป็นอย่างมาก ซึ่งนับว่าเป็นปัจจัยหลักในการพัฒนาประเทศ โดยจะเห็นจากปริมาณการส่งออกตั้งแต่ปี 2539 สามารถส่งออกยางพาราได้ 1.76 ล้านตัน เป็น 2.63 ล้านตันในปี 2547 (สถาบันวิจัยยาง:2548) ซึ่งยางที่ส่งออกแยกเป็นประเภทต่างๆ คือ ยางแผ่นรมควัน ยางแท่ง น้ำยางข้น และอื่นๆ โดยส่วนที่เหลือของยางนั้นจะนำไปใช้ในอุตสาหกรรมต่างๆภายในประเทศ เช่น การผลิตถุงมือยาง ถุงยางอนามัย หรือผลิตภัณฑ์ต่างๆที่ผลิตจากยาง ดังนั้นถ้าหากปีใดที่ปริมาณการส่งออกยางพาราขยายตัวสูงขึ้นก็จะช่วยกระตุ้นการเจริญเติบโตทางเศรษฐกิจสูงขึ้นด้วย ดังจะดูจากตารางการผลิต การส่งออก สต็อก และการใช้ยางในประเทศดังตาราง 1.1

ความสำคัญของการพัฒนาด้านการเกษตรซึ่งจะแบ่งได้ดังนี้

1. ประชากรส่วนใหญ่ของประเทศ ประมาณร้อยละ 56 อยู่ในภาคเกษตรกรรม โดยมีมูลค่าของสินค้าที่ผลิตได้ในภาคเกษตรร้อยละ 10 ของ GDP (ปี พ.ศ.2547)
2. เป็นแหล่งอุปทานในด้านอาหารของประชากรในประเทศ และเป็นแหล่งกำเนิดของทรัพยากรที่จำเป็นในการดำรงชีวิต โดยเฉพาะปัจจัย 4
3. เป็นแหล่งสร้างรายได้ให้แก่ประเทศ โดยมีรายได้จากการส่งออกสินค้าเกษตรที่สำคัญ อย่างเช่น ข้าว ยางพารา มันสำปะหลัง
4. เป็นตลาดแรงงานให้ภาคอุตสาหกรรมและบริการ ซึ่งมีความจำเป็นต้องใช้เป็นจำนวนมากในขณะเดียวกันก็สามารถเป็นแหล่งรองรับแรงงานที่ถูกปลดออกจากภาคอุตสาหกรรม

ตารางที่ 1.1: ปริมาณการผลิต การส่งออก และใช้ภายในประเทศ

( หน่วย : ตัน )

ปี	การผลิต	การส่งออก	ใช้ในประเทศ	สต็อก
2539	1,970,265	1,762,989	173,671	147,669
2540	2,032,714	1,837,148	182,020	159,374
2541	2,075,950	1,839,396	186,379	209,546
2542	2,154,560	1,886,339	226,917	250,850
2543	2,346,487	2,166,153	242,549	188,635
2544	2,319,549	2,042,079	253,105	213,000
2545	2,615,104	2,354,416	278,355	196,680
2546	2,876,005	2,573,450	298,699	202,240
2547	2,959,431	2,627,442	302,000	3,114,534

ที่มา : สถาบันวิจัยยาง (2548)

นอกจากประเทศไทยแล้ว ยังมีประเทศที่ส่งออกรายที่สำคัญอีกหลายประเทศ เช่น อินโดนีเซีย มาเลเซีย เวียดนาม ศรีลังกา และอื่นๆ ซึ่งสัดส่วนของประเทศที่ส่งออกรายนั้นแสดงได้ ดังแผนภาพด้านล่างนี้ ( IRSG, Semtember-October 2005)

ตารางที่ 1.2 : การส่งออกรายธรรมชาติสุทธิของประเทศสำคัญ ปี 2542-2547

( หน่วย : พันตัน )

ประเทศ	2542	2543	2544	2545	2546	2547
ไทย	1886.3	2166.2	2042.1	2354.4	2573.4	2627.4
อินโดนีเซีย	1494.6	1379.6	1496.9	1502.2	1660.5	1875.1
มาเลเซีย	435.5	196.4	162.1	430.0	509.7	679.9
เวียดนาม	230.0	296.0	292.0	351.0	325.0	351.0
ศรีลังกา	42.7	32.6	36.1	35.4	40.6	15.3
อื่นๆ	550.9	962.2	1094.9	566.3	576.0	656.0
รวม	4640	4970	5120	5240	5680	6230

ที่มา : ธนาคารแห่งประเทศไทย (2548)

การส่งออกทางธรรมชาติของไทยส่วนใหญ่จะอยู่ในรูปของวัตถุดิบ ซึ่งประกอบไปด้วยยางแผ่นรมควัน ยางแท่ง น้ำยางข้น ยางเครพ และอื่นๆ ซึ่งยางแต่ละประเภทจะมีสัดส่วนการส่งออกที่ไม่เท่ากัน และตลาดส่งออกที่สำคัญของไทยนั้น ได้แก่ สหรัฐอเมริกา ญี่ปุ่น จีน เกาหลีใต้ เยอรมัน และอื่นๆดังตารางต่อไปนี้ แต่การส่งออกทางพาราของไทยนั้นยังประสบปัญหาความผันผวนทางด้านราคายางพารา เนื่องจากการผลิตและการส่งออกของไทยมีคุณภาพไม่สม่ำเสมอ เพราะเมื่อนำยางมาผ่านกระบวนการผลิตต่างๆจะส่งผลให้คุณภาพของยางลดลง ซึ่งเป็นการยากที่จะควบคุม

แม้ว่าเศรษฐกิจของโลกกำลังซบเซาโดยเฉพาะสหรัฐอเมริกา สหภาพยุโรป และญี่ปุ่น แต่ภาวการณ์ส่งออกของไทยโดยเฉพาะยางพาราเป็นพืชเศรษฐกิจส่งออกที่สำคัญของประเทศ

ตารางที่ 1.3 : ผลิตภัณฑ์มวลรวมในประเทศ ไตรมาสที่ 3/2548

อัตราการขยายตัวทางเศรษฐกิจ จำแนกตามภาคการผลิต						
	2004	2005			2004	2005
		Q1	Q2	Q3		
ภาคเกษตร	-4.8	-8.7	-4.2	4.4	-6.1	-3.5
ภาคนอกเกษตร	7.4	4.5	5.4	5.4	7.8	5.1
GDP	6.2	3.2	4.6	5.3	6.5	4.4

ที่มา: สำนักงานคณะกรรมการพัฒนาเศรษฐกิจและสังคมแห่งชาติ (2548)

จากรูปที่ 1.1 จะเห็นว่า GDP ไตรมาสที่ 3/2548 ขยายตัวสูงขึ้นร้อยละ 5.3 โดยการส่งออกเป็นปัจจัยหลักในการขยายตัว และภาคเกษตรปรับตัวดีขึ้นเป็นผลจากการที่รัฐบาลได้ออกมาตรการสร้างเสถียรภาพทางเศรษฐกิจเพื่อกระตุ้นการส่งออกและเพิ่มรายได้ในประเทศเมื่อวันที่ 16

กรกฎาคม 2548 ทำให้การส่งออกขยายตัวสูง และผลิตเกษตรกรรมเพิ่มขึ้นในภาคเกษตรขยายตัวสูงขึ้นร้อยละ 4.4 จากที่ลดลงในไตรมาสที่แล้ว เป็นผลจากพืชผลหลักเช่น ข้าว ยางพารา ขยายตัวสูงขึ้น ในขณะที่ปศุสัตว์และประมงชะลอตัวลงแม้ว่าการส่งออกขยายตัวเนื่องจากสินค้าคงคลังสูง ส่วนระดับราคาสินค้าเกษตรโดยรวมสูงขึ้น

ภาคนอกเกษตรขยายตัวระดับเดียวกับไตรมาสที่แล้วร้อยละ 5.4 โดยสาขาที่ขยายตัวสูงขึ้นประกอบด้วยเหมืองแร่ การเงินการธนาคาร และการบริการอื่นๆขยายตัวสูงขึ้น แต่สาขา

อุตสาหกรรม การก่อสร้าง คมนาคมและขนส่งชะลอตัว เป็นผลจากการสะสมสินค้าคงคลังสูง ในช่วงก่อน ประกอบกับการใช้จ่ายของครัวเรือนในการซื้อสินค้าชะลอตัว

ตารางที่ 1.4: มูลค่าการส่งออกสินค้าภาคเกษตร สินค้านอกภาคเกษตร และผลิตภัณฑ์มวลรวมในประเทศ

(หน่วย:ล้านบาท)

ปี/รายการ	ภาคเกษตร	ภาคนอกเกษตร	GDP
2539	288,840	2,826,496	3,115,338
2540	286,833	2,785,782	3,072,615
2541	282,606	2,467,078	2,749,980
2542	289,178	2,582,802	2,871,980
2543	309,948	2,698,453	3,008,401
2544	320,016	2,753,585	3,073,601
2545	322,179	2,914,863	3,237,042
2546	264,881	2,332,468	2,597,349
2547	341,829	3,336,682	3,678,511
2548	220,850	2,603,090	2,823,940
รวม	2,927,160	27,301,301	30,228,461

ที่มา : ธนาคารแห่งประเทศไทย (2548)

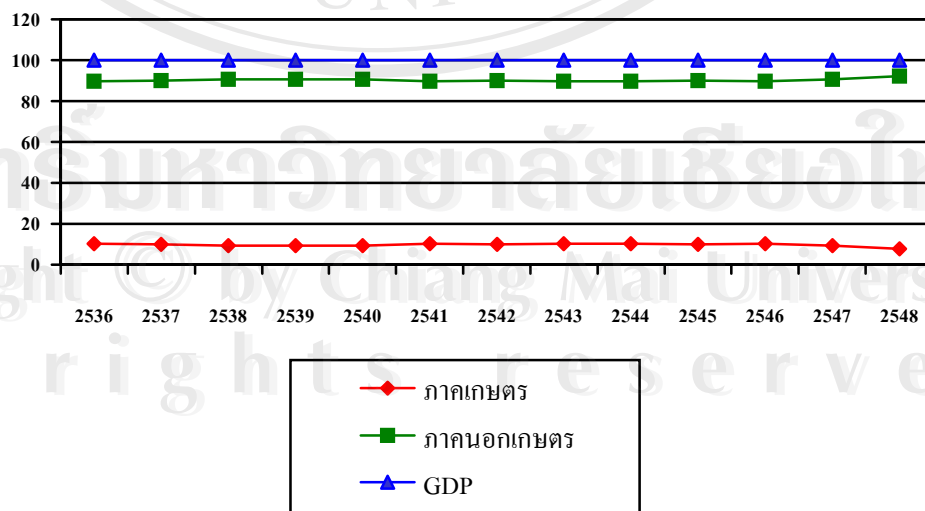
ตารางที่ 1.5: สัดส่วนมูลค่าเพิ่มภาคเกษตรและภาคนอกเกษตรใน GDP

(หน่วย:ร้อยละ)

ปี/รายการ	ภาคเกษตร	ภาคนอกเกษตร
2539	9.3	90.7
2540	9.3	90.7
2541	10.3	89.7
2542	10.1	89.9
2543	10.3	89.7
2544	10.4	89.6
2545	10.0	90.0
2546	10.2	89.8
2547	9.3	90.7
2548	7.8	92.2

ที่มา : ธนาคารแห่งประเทศไทย (2548)

รูป 1.1: สัดส่วนมูลค่าเพิ่มภาคเกษตรและภาคนอกเกษตรใน GDP



ที่มา : ธนาคารแห่งประเทศไทย (2548)

ภาคเกษตรกรรมเป็นภาคที่มีบทบาทสำคัญในฐานะเป็นแหล่งอุปทานแรงงานและผลิตอาหารเพื่อหล่อเลี้ยงภาคอุตสาหกรรม ดังนั้นจึงมีการเข้าใจผิดอยู่เสมอว่าการสร้างอุตสาหกรรม (Industrialization) จะเป็นหนทางที่จะทำให้ประเทศสามารถยกระดับรายได้และเพิ่มพูนฐานะทางเศรษฐกิจ จากความเข้าใจผิดดังกล่าว ทำให้ประเทศที่กำลังพัฒนาส่วนใหญ่ต่างพยายามทุ่มเทพัฒนาภาคอุตสาหกรรมให้เป็นภาคนำในการพัฒนาเศรษฐกิจ และไม่ให้ความสำคัญกับภาคเกษตรเท่าที่ควร ซึ่งในที่สุดทำให้การพัฒนาเศรษฐกิจของประเทศต้องล้มเหลว

ถ้าจะกล่าวถึงความสำคัญของภาคเกษตรกรรมต่อการพัฒนาเศรษฐกิจแล้ว สามารถแบ่งได้หลายประเด็น ดังนี้

1. เป็นแหล่งผลิตอาหารเพื่อเลี้ยงประชากร หากภาคเกษตรกรรมไม่สามารถผลิตอาหารเพื่อเลี้ยงประชากรได้อย่างเพียงพอ ราคาสินค้าเกษตรกรรมก็จะเพิ่มสูงขึ้น และมีผลกระทบต่อราคาสินค้าอื่นๆด้วย ในที่สุดอาจทำให้เกิดปัญหาเงินเฟ้อตามมา นอกจากนี้เมื่อประเทศสามารถผลิตอาหารได้เพียงพอสำหรับการบริโภคภายในประเทศแล้ว

2. เป็นแหล่งผลิตวัตถุดิบเพื่อป้อนภาคอุตสาหกรรม สินค้าเกษตรหลายอย่างเป็นวัตถุดิบของภาคอุตสาหกรรม เช่น อ้อยเป็นวัตถุดิบของอุตสาหกรรมน้ำตาล เมื่อภาคเกษตรขยายตัวสามารถผลิตผลผลิตได้ตามความต้องการของภาคอุตสาหกรรมแล้ว ทำให้ภาคอุตสาหกรรมไม่ประสบปัญหาการขาดแคลนวัตถุดิบ หรือปัญหาต้นทุนด้านการผลิตสูงขึ้นเนื่องจากวัตถุดิบมีราคาสูงขึ้น ซึ่งก็จะเป็นการช่วยลดต้นทุนการผลิตของภาคอุตสาหกรรมได้อีกทางหนึ่งด้วย

3. เป็นแหล่งตลาดที่สำคัญของสินค้าอุตสาหกรรมที่ผลิตขึ้นภายในประเทศ เนื่องจากเกษตรกรรมเป็นภาคเศรษฐกิจที่ใหญ่ที่สุดของประเทศ ประชากรส่วนใหญ่ประกอบอาชีพอยู่ในภาคนี้ การพัฒนาการเกษตรกรรมจะมีผลทำให้รายได้ของประชากรที่ประกอบอาชีพในภาคนี้สูงขึ้น และสามารถทำให้เพิ่มอุปสงค์ที่มีต่อสินค้าอุปโภคบริโภคได้ ดังนั้นการขยายตัวของภาคเกษตรกรรมนี้จึงมีความสำคัญต่อการพัฒนาอุตสาหกรรม

4. เป็นแหล่งที่มาของรายรับเงินตราต่างประเทศ ประเทศที่กำลังพัฒนาอาศัยการส่งออกเป็นแหล่งที่มาของรายรับเงินตราต่างประเทศอย่างสำคัญ

ถ้าจะพิจารณาสินค้าส่งออกภาคเกษตรที่สำคัญหลักๆของไทยแล้ว อย่างเช่น ยางพารา ข้าว มันสำปะหลัง และอื่นๆ สามารถแยกเป็นสินค้าแต่ละชนิดได้ดังตารางต่อไปนี้

ตารางที่ 1.6: มูลค่าการส่งออกสินค้าเกษตรที่สำคัญของไทย

(หน่วย:ล้านบาท)

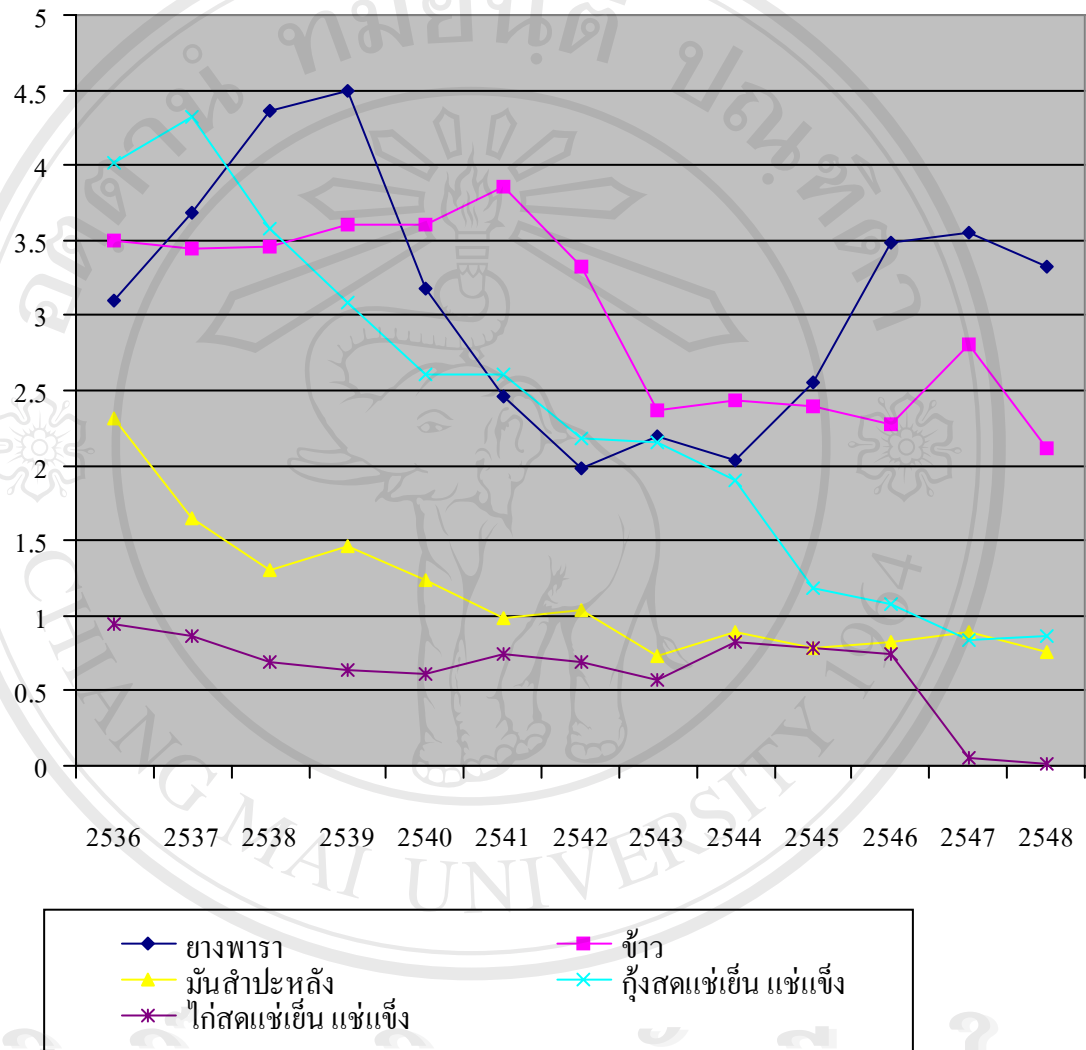
ปี/ รายการ	ยางพารา	ข้าว	มัน สำปะหลัง	กุ้งสดแช่ เย็น แช่ แข็ง	ไก่สดแช่ เย็น แช่ แข็ง	อื่นๆ
2539	63,373.0	50,734.8	20,665.2	43,404.5	9,085.0	1,223,776.8
2540	50,734.8	65,093.4	22,461.2	47,183.9	10,949.3	1,603,547.8
2541	55,406.5	86,803.1	22,095.0	58,343.3	16,638.5	2,008,803.0
2542	43,941.7	73,812.1	22,999.9	48,348.2	15,260.0	2,009,886.8
2543	60,712.0	65,556.6	20,280.1	59,840.3	15,689.9	2,545,985.9
2544	58,708.0	70,095.2	25,574.5	54,747.2	23,934.9	2,651,644.1
2545	74,603.6	70,004.2	22,694.9	34,406.2	22,958.9	2,699,273.6
2546	115,796.9	75,776.1	27,104.4	35,921.2	24,767.2	3,046,264.3
2547	137,465.5	108,351.8	34,568.1	32,536.1	1,749.0	3,560,153.3
2548	134,309.7	856,13.2	30,969.8	34,899.8	516.4	3,763,073.2
รวม	795,051.70	666,227.30	249,413.10	449,630.70	141,549.10	25,112,408.80

ที่มา : ธนาคารแห่งประเทศไทย (2548)



รูปที่ 1.2 : สัดส่วนมูลค่าเพิ่มของสินค้าเกษตรที่สำคัญในภาคเกษตร

สัดส่วนมูลค่าเพิ่มของสินค้าเกษตรที่สำคัญในภาคเกษตร



ที่มา : ธนาคารแห่งประเทศไทย (2548)

หมายเหตุ: ตารางที่ 1.6 และรูปที่ 1.2 ข้อมูลปี 2548 (มก.-กย.)

จากตารางที่ 1.6 จะแสดงถึงการเจริญเติบโตของผลิตภัณฑ์มวลรวมภายในประเทศ ยางพารา และสินค้าเกษตรทั้งหมด เพื่อดูการขยายตัวของแต่ละส่วนและนำมาเขียนกราฟได้ดังรูปที่ 1.3

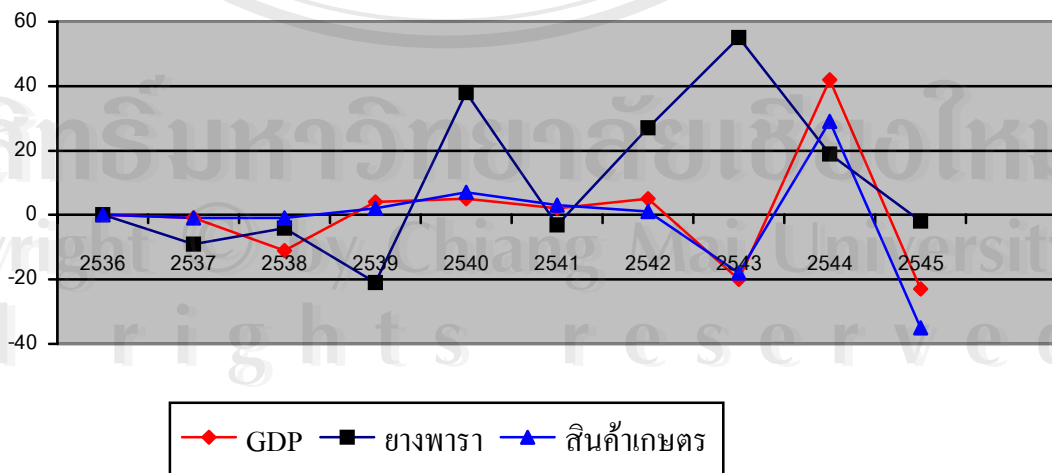


ตารางที่ 1.7 : เปรียบเทียบการเจริญเติบโตของ GDP ขางพารา และสินค้าเกษตร

ปี/ รายการ	GDP (ล้านบาท)	Growth rate(%)	ขางพารา (ล้านบาท)	Growth rate(%)	สินค้าเกษตร (ล้านบาท)	Growth rate(%)
2539	3,115,338	0	63,373	0	288,840	0
2540	3,072,615	-1	57,450	-9	286,833	-1
2541	2,749,684	-11	55,407	-4	282,606	-1
2542	2,871,980	4	43,942	-21	289,178	2
2543	3,008,401	5	60,712	38	309,948	7
2544	3,073,601	2	58,708	-3	320,016	3
2545	3,237,042	5	74,604	27	322,179	1
2546	2,597,349	-20	115,797	55	264,881	-18
2547	3,678,511	42	137,466	19	341,829	29
2548	2,823,940	-23	134,310	-2	220,850	-35
รวม	3,0228,461		801,767		2,927,160	

ที่มา : ธนาคารแห่งประเทศไทย (2548)

รูปที่ 1.3 : อัตราการขยายตัว(Growth)



ที่มา : ธนาคารแห่งประเทศไทย (2548)

## 1.2 วัตถุประสงค์ในการศึกษา

เพื่อศึกษาวิเคราะห์ความสัมพันธ์ระหว่างการเจริญเติบโตทางเศรษฐกิจและการส่งออก  
ทางพาราของประเทศไทย

## 1.3 ประโยชน์ที่จะได้รับจากการศึกษา

- 5.1. เพื่อทราบถึงทิศทางของความสัมพันธ์ระหว่างการเจริญเติบโตทางเศรษฐกิจและการส่งออก  
ทางพาราของไทย ตลอดจนการปรับตัวในระยะสั้นและระยะยาว
- 5.2. เพื่อเป็นแนวทางในการกำหนดนโยบายของภาครัฐในการสนับสนุนหรือวางแผนกิจกรรม  
ทางเศรษฐกิจ
- 5.3. เพื่อให้ผู้ที่สนใจใช้เป็นแนวทางในการศึกษาเพิ่มเติมต่อไปในอนาคต

## 1.4 ขอบเขตการศึกษา

ศึกษาความสัมพันธ์การส่งออกทางพาราของประเทศไทยกับการเจริญเติบโตทางเศรษฐกิจ  
โดยข้อมูลที่ใช้ในการศึกษาเป็นข้อมูลทุติยภูมิจากวารสาร Internet หนังสือ ตำราทางวิชาการ และ  
สื่อสิ่งพิมพ์ต่างๆ