

# บทที่ 1

## บทนำ

### 1.1 ที่มาและความสำคัญของปัญหา

ก่อนปี พ.ศ. 2500 การเลี้ยงสุกรของไทยไม่อาจเรียกว่าเป็นอาชีพได้โดยการเลี้ยงส่วนใหญ่เป็นการเลี้ยงตามชนบท ห่างไกลตัวเมือง เลี้ยงโดยปล่อยไว้ใต้ถุนบ้าน โดยจะมีเลี้ยงครอบครัวละ 1 แม่อาหารที่ใช้ก็จะเป็นอาหารจากคร่าวเรือนเสริมด้วยรำข้าว ปลายข้าวต้มกับผักตบชวา เศษผักและผักบุงเป็นต้น สุกรจะถูกปล่อยในตอนกลางวันไปคุ้ยหากินตามธรรมชาติซึ่งจุดประสงค์แรกเริ่มของการเลี้ยงก็เพื่อทำความสะอาดบ้านเรือน โดยสุกรยังมีหน้าที่เก็บกากปฏิกูลที่มนุษย์ถ่ายออกมาอีกด้วย ในขณะที่เดียวกันเวลาว่างงานบุญต่างๆก็สามารถนำมาเป็นวัตถุดิบในการประกอบอาหารได้ ดังนั้นชาวบ้านจึงนิยมเลี้ยงเหมือนเป็นสัตว์เลี้ยงประจำบ้านชนิดหนึ่ง

การพัฒนาการเลี้ยงสุกรของไทยเริ่มพัฒนาตั้งแต่ประมาณปี พ.ศ.2490 เนื่องจากความต้องการบริโภคมากขึ้นอาหารธรรมชาติที่เป็นเนื้อสัตว์ไม่เพียงพอประกอบการพัฒนาการเลี้ยงไก่ไข้ก้าวหน้ามากขึ้นไปแล้ว จึงเป็นแนวคิดเริ่มต้นว่าเกษตรกรน่าจะนำสุกรไปเลี้ยงได้เช่นเดียวกับไก่ ดังนั้นการพัฒนาความรู้ความรู้อีกเกี่ยวกับการเลี้ยง ทางด้านอาหาร และการปรับปรุงพันธุ์เริ่มต้นขึ้น การเลี้ยงสุกรในปัจจุบันมีการพัฒนามากยิ่งขึ้นเรื่อยๆก่อให้เกิดอุตสาหกรรมและอาชีพเกี่ยวข้องมากมาย ดังนั้นจึงสามารถสรุปถึงประโยชน์และความสำคัญของการเลี้ยงสุกรได้ดังนี้

1. การเลี้ยงสุกรเป็นการใช้อาหารและแรงงานอย่างมีประสิทธิภาพ เพราะสุกรเป็นสัตว์ที่มีความสามารถเปลี่ยนพลังงานในอาหารไปเป็นพลังงานในตัวได้อย่างมีประสิทธิภาพและสูงที่สุดเมื่อเทียบกับสัตว์เลี้ยงอื่นๆ
2. ช่วยเปลี่ยนอาหารที่มีราคาถูกให้เป็นผลผลิตที่มีราคาแพงขึ้น เช่นการเลี้ยงสุกรด้วยเศษอาหารตามบ้านเรือนหรือร้านอาหารและจากผลพลอยได้จากโรงงานผลิตอาหารสำหรับคน ซึ่งถ้าไม่นำมาเป็นอาหารสุกรก็จะถูกปล่อยทิ้งออกสู่สิ่งแวดล้อม
3. ช่วยให้อาชีพเกษตรกรทางด้านปลูกพืช เช่น ข้าว ข้าวโพด ข้าวฟ่าง หรือมันสำปะหลัง เป็นต้น เป็นอาชีพที่ยั่งยืนได้ เพราะนอกจากปลูกพืชเป็นอาหารสำหรับมนุษย์แล้วส่วนที่เหลือหรือส่วนที่ล้มตลาคก็สามารถนำมาใช้เลี้ยงสุกรได้
4. ช่วยเพิ่มประสิทธิภาพในการทำงานฟาร์มหรืออาชีพเกษตรกรได้มากยิ่งขึ้นเนื่องจากใช้เวลาในส่วนที่เหลือ จากการทำไร่ ทำนา หรือทำสวน ก็สามารถเลี้ยงสุกรเป็นอาชีพเสริมได้

5. มูลสุกรถ้ามีการนำมาใช้อย่างถูกวิธีในปริมาณที่เหมาะสมก็ช่วยปรับปรุงในความอุดมสมบูรณ์ของดินได้

6. สุกรให้ลูกคอก โตเร็ว ทำให้ได้ผลตอบแทนจากการลงทุนเร็ว ซึ่งสุกรขุนสามารถใช้เวลานานจำหน่ายโดยใช้เวลา 5 – 6 เดือนเท่านั้น

7. การเลี้ยงสุกรสามารถขยายกิจการหรือลดจำนวนได้อย่างรวดเร็ว

8. สามารถเลี้ยงได้โดยใช้ทุนน้อย

9. ธุรกิจการผลิตสุกรสามารถทำได้หลายอย่าง เช่น ผลิตลูกสุกรขาย ขุนสุกรขาย ผลิตสุกรพันธุ์ ผลิตอาหารสัตว์ เป็นต้น

การเลี้ยงสุกรแบบสมัยใหม่ มีขนาดใหญ่ขึ้นและสามารถเป็นอาชีพหลักได้อย่างไรก็ตาม แบ่งขนาดฟาร์มสามารถแบ่งแยกได้ดังนี้

1. ฟาร์มขนาดเล็ก คือมีจำนวนสุกรระหว่าง 50 - 500 ตัว

2. ฟาร์มขนาดกลาง คือมีจำนวนสุกรระหว่าง 501 - 5,000 ตัว

3. ฟาร์มขนาดใหญ่ คือมีจำนวนสุกรมากกว่า 5,001 ตัวขึ้นไป

แนวโน้มการผลิตสุกรของไทยในอนาคตคาดว่าจะมีการพัฒนาฟาร์มสุกรขนาดเล็กไปจนถึงฟาร์มขนาดใหญ่แบบครบวงจรมากขึ้นเพราะความต้องการในการบริโภคเนื้อสุกรมีเพิ่มมากขึ้น ประกอบกับมีข้อพระราชบัญญัติมาตรฐานฟาร์มหรือข้อห้ามการใช้ยาปฏิชีวนะ ที่จะมีผลตกค้างในเนื้อสัตว์ที่ออกมาเรื่อยๆและเข้มงวดมากยิ่งขึ้นทำให้จะต้องปรับปรุงการผลิตมากยิ่งขึ้น ให้ได้มาตรฐานมากขึ้น ซึ่งก็ต้องขยายการผลิตมากขึ้น เพื่อให้คุ้มค่ากับการลงทุนปริมาณการผลิตสุกรปี 2547 จึงคาดว่าจะผลิตสุกรทั้งปีจำนวนทั้งหมด 15.6 ล้านตัว คิดน้ำหนักได้ 1,560 พันตัน ส่วนบริโภคได้ 1,404 พันตัน

เนื่องจากการบริโภคเนื้อสุกรทดแทนเนื้อไก่ร้อยละ 30 ในช่วงเดือนมกราคม - มีนาคม และการเกิดไข้หวัดนกรอบ 2 เมื่อ 3 ก.ค. 2546 สถานการณ์การผลิตสุกรของประเทศขยายตัวเพิ่มขึ้น โดยเฉพาะการเลี้ยงระดับอุตสาหกรรม ประสิทธิภาพการผลิตค่อนข้างสูง จากข้อมูลขึ้นทะเบียนผู้เลี้ยงสุกรกับกรมปศุสัตว์ ปี 2546 ณ วันสำรวจ จำนวนสุกรทั้งหมด 7.5 ล้านตัว เป็นสุกรขุน 6 ล้านตัว และสุกรพันธุ์ 1.5 ล้านตัวและมีเกษตรกรที่เลี้ยงสุกรตั้งแต่ 5,000 ตัวขึ้นไป จำนวน 151 ราย ปริมาณการผลิตคิดเป็นร้อยละ 30 ของประเทศ

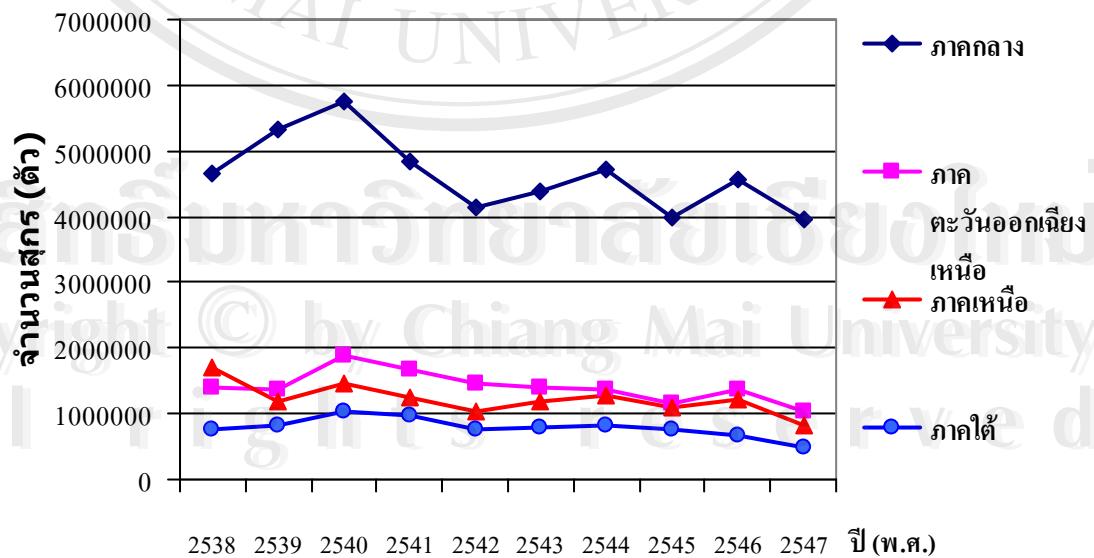
ตารางที่ 1.1 สถิติสุกรในประเทศไทยแสดงรายภาค ปี 2538-2547

ตัว : Head

ปี พ.ศ.	ภาคกลาง	ภาคตะวันออกเฉียงเหนือ	ภาคเหนือ	ภาคใต้	รวมทั้งประเทศ
Year	Central Part	North-Eastern Part	Northern Part	Southern Part	Total
2538(1995)	4,656,843	1,414,974	1,717,817	772,287	8,561,921
2539(1996)	5,332,550	1,360,637	1,194,921	819,779	8,707,887
2540(1997)	5,763,198	1,890,084	1,455,986	1,029,772	10,139,040
2541(1998)	4,846,228	1,688,647	1,257,636	979,764	8,772,275
2542(1999)	4,145,954	1,463,789	1,040,555	772,803	7,423,101
2543(2000)	4,393,218	1,391,184	1,195,630	781,024	7,761,056
2544(2001)	4,720,146	1,382,109	1,274,065	826,950	8,203,270
2545(2002)	3,978,677	1,142,126	1,105,955	762,394	6,989,152
2546(2003)	4,554,870	1,366,171	1,230,600	663,893	7,815,534
2547(2004)	3,947,659	1,028,625	826,357	482,962	6,285,603

ที่มา : สำนักงานปศุสัตว์จังหวัด

รูปที่ 1.1 กราฟแสดงปริมาณการเลี้ยงสุกรในประเทศไทย ปี 2538-2547



ที่มา : สำนักงานปศุสัตว์จังหวัด

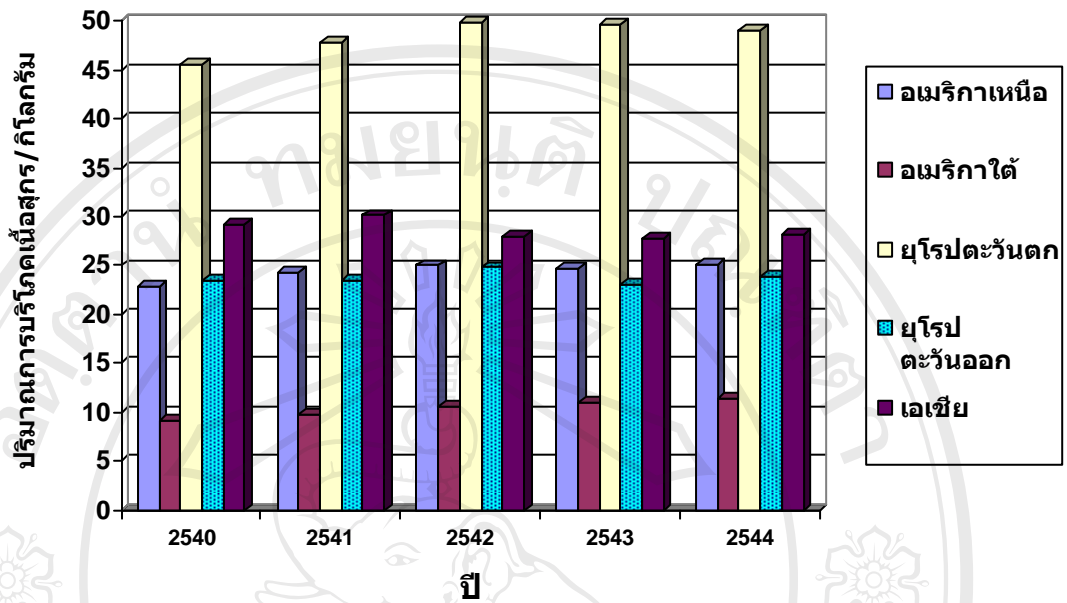
จากตารางที่ 1.1 และรูปที่ 1.1 แสดงจำนวนสุกรของทั้งประเทศตั้งแต่ปี 2538 ถึง 2547 จะเห็นได้ว่าการผลิตสุกรมีการผันผวนอยู่ตลอดเวลาเนื่องจากปัจจัยหลายประการ อาทิเช่น อาหารสัตว์มีราคาแพงขึ้นทำให้ผู้ประกอบการรายย่อยไม่สามารถแบกรับภาระต้นทุนสูงได้ไหวจึงเลิกกิจการไป เป็นต้น แต่ในปัจจุบันการเลี้ยงสุกรของไทยได้พัฒนาการในการเลี้ยงมาเป็นลำดับ และจากกราฟที่ 1 จะเห็นได้ว่าภาคกลางมีการเลี้ยงสุกรมากที่สุดในประเทศ อีกทั้งในปัจจุบันได้มีการปรับเปลี่ยนวิธีการเลี้ยงในเชิงพาณิชย์มากขึ้น มีการใช้เทคโนโลยีและวิชาการใหม่ๆมาช่วยในการผลิต ตลอดจนมีการปรับสายพันธุ์เพื่อประสิทธิภาพในการผลิต คุณภาพของอาหาร ยา วัคซีน เพื่อให้ได้ผลผลิตมากที่สุดและมีคุณภาพเป็นที่ยอมรับ อีกทั้งในช่วง 2 -3 ปีที่ผ่านมาเกิดปัญหาไข้หวัดนกระบาดในไก่ทำให้ผู้บริโภคนิยมบริโภคเนื้อสุกรมากขึ้นจึงทำให้ราคาสุกรมีชีวิตเพิ่มขึ้นดังนั้นในระยะเริ่มแรกจะต้องทำการจัดเตรียมโรงเรือนเพื่อให้เกิดความพร้อมและต้องการคำนวณว่าจะต้องมีการจำหน่ายผลผลิตที่ออกมาจากฟาร์มนั้นในปริมาณเท่าไรต่อวันเพื่อจะได้ให้คุ้มต่อต้นทุน และในการจัดตั้งฟาร์มนั้นต้องตระหนักถึงผลกระทบต่อสิ่งแวดล้อมเพราะฟาร์มสุกรต้องใช้น้ำในปริมาณที่มากและจะต้องหาแหล่งน้ำสำรองให้เพียงพออยู่ตลอดเวลา อีกทั้งฟาร์มสุกรจะมีกลิ่นที่รุนแรง เพราะฉะนั้นจึงต้องมีการเตรียมความพร้อมในการเพิ่มการจัดการในรูปแบบต่างๆในการจัดตั้งฟาร์ม เพื่อรองรับผลกระทบที่จะตามมาในอนาคต

ตารางที่ 1.2 ปริมาณการบริโภคเนื้อสุกร (กิโลกรัม) เฉลี่ยต่อคนต่อปีของบางประเทศ  
ปี 2540 – 2544

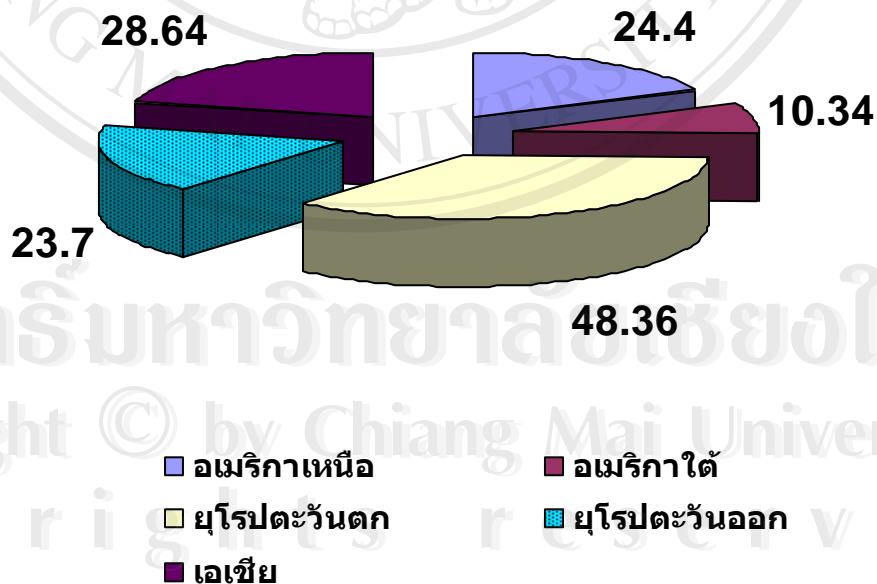
ทวีป	ประเทศ	2540	2541	2542	2543	2544
อเมริกาเหนือ	แคนาดา	29.8	31.5	32.5	32.3	32.7
	เม็กซิโก	10.4	10.6	10.9	11.2	11.4
	สหรัฐอเมริกา	28.5	30.7	31.5	30.7	31.5
อเมริกาใต้	บราซิล	9.1	9.7	10.5	11.0	11.4
ยุโรปตะวันตก	เดนมาร์ก	69.5	71.5	78.0	77.2	74.8
	ฝรั่งเศส	35.3	38.0	37.7	37.2	36.7
	เยอรมัน	53.2	55.9	57.4	57.3	57.0
	อิตาลี	34.4	35.4	37.0	37.2	36.9
	สเปน	57.4	60.3	63.7	64.2	64.4
	อังกฤษ	24.0	25.9	25.2	24.4	24.3
ยุโรปตะวันออก	ฮังการี	40.9	37.0	40.7	35.8	41.1
	โปแลนด์	34.4	38.2	40.2	39.5	37.7
	โรมาเนีย	13.1	15.2	14.9	13.5	13.4
	รัสเซีย	14.0	12.8	13.6	12.2	13.0
	ยูเครน	14.6	14.0	14.4	13.9	14.2
เอเชีย	จีน	29.2	31.3	32.0	33.0	34.1
	ฮ่องกง	53.1	55.0	54.9	55.3	55.8
	ไต้หวัน	39.6	44.3	42.9	42.8	42.4
	ญี่ปุ่น	16.5	16.5	17.0	16.9	17.0
	เกาหลีใต้	18.9	20.2	21.0	21.4	21.6
	ฟิลิปปินส์	12.3	12.5	12.9	13.1	13.4
	สิงคโปร์	34.8	31.0	15.2	12.2	12.5

ที่มา : World Market and Trade (2000)

รูปที่ 1.2 กราฟแสดงปริมาณการบริโภคเนื้อสุกรของคนทั่วโลก



รูปที่ 1.3 กราฟแสดงปริมาณการบริโภคเนื้อสุกรเฉลี่ยแต่ละทวีป (ก.ก./คน/ปี)





ตารางที่ 1.3 ราคาภายในประเทศของสุกรมี่ชีวิต

ราคาสุกรมี่ชีวิต ที่เกษตรกรขายได้	ราคาปัจจุบัน (ธันวาคม 47) บาท / กก.				ราคาภายในประเทศ : สุกรมี่ชีวิต		
	สัปดาห์นี้ 1-15 ธ.ค.	สัปดาห์ที่แล้ว 16-30 พ.ย.	เปลี่ยนแปลง เพิ่ม-ลด %	เหตุผล	ราคาปีที่ผ่านมา (ธันวาคม 46) บาท/กก.		เหตุผล
					ช่วง เดียวกัน	เปลี่ยนแปลง เพิ่ม-ลด%	
เฉลี่ยทั่วประเทศ	48	46	4	การผลิต	36.18	32	ปริมาณ
ราชบุรี	47	45	4	สุกรลด	37	27	ผลผลิตลด
นครปฐม	47	45	4	กว่าความ	37	27	แต่ตลาด
ฉะเชิงเทรา	47	45	4	ต้องการ	36.5	28	บริโภค
ชลบุรี	47	45	4	บริโภค	36.5	28	เพิ่มกว่าปกติ
ศรีราชา	47	45	4	ส่งผลให้	36	30	เพิ่มกว่าปกติ
นครราชสีมา	47	45	4	ราคาสูงขึ้น	36.5	28	
เชียงใหม่	48	45	6		36.5	31	
โรงงานบางคล้า	47	46	4		36	30	
สุราษฎร์ธานี	49	48	2		36	36	
สงขลา	49	48	2		35	36	
ค่าพันธุ์สุกร (บาท/ตัว)	1,300	1,200	8		700	85	

ที่มา : ราคาสุกรมี่ชีวิต : จากสมาคมผู้เลี้ยงสุกรแห่งชาติ

จากกราฟที่ 1.2 และ 1.3 ได้แสดงถึงการบริโภคเนื้อสุกรที่มีแนวโน้มมากขึ้นและในตารางที่ 2 แสดงราคาสุกรมี่ชีวิตจะเห็นได้ว่าราคาของสุกรมี่ชีวิตมีแนวโน้มที่เพิ่มขึ้น ดังนั้นจึงทำให้เกษตรกรหันมาเลี้ยงสุกรมากขึ้น โดยเฉพาะเกษตรกรรายย่อย แต่เกษตรกรรายย่อยอาจมีการเลี้ยงสุกรที่ไม่ถูกสุขลักษณะ ดังนั้นทางกรมปศุสัตว์จึงได้มีมาตรการตรวจสอบเรื่องการผ่านการรับรองมาตรฐานฟาร์มสุกร ซึ่งมาตรฐานนี้จะเป็นด้วยกระตือรือร้นของเกษตรกรให้มีการใช้เทคโนโลยีเลี้ยงสุกรให้ถูกสุขลักษณะและผลผลิตที่ได้มานั้นจะไม่เป็นอันตรายต่อผู้บริโภคและในอนาคตฟาร์มที่ผ่านการรับรองมาตรฐานฟาร์มก็สามารถส่งออกเนื้อสุกรแปรรูปอีกด้วย

### 1.2 วัตถุประสงค์ของการศึกษา

- 1) เพื่อศึกษาวิเคราะห์ต้นทุนและผลตอบแทนของการลงทุนทำฟาร์มสุกรขุนมาตรฐานขนาดเล็กตลอดจนความไหวตัวต่อการเปลี่ยนแปลงในแต่ละสถานการณ์
- 2) เพื่อวิเคราะห์การบริหารจัดการภายในฟาร์มสุกรขุนมาตรฐานขนาดเล็ก

### 1.3 ประโยชน์ที่คาดว่าจะได้รับ

1. เพื่อทราบผลการวิเคราะห์ต้นทุนและผลตอบแทนของโครงการเลี้ยงสุกรขุนขนาดเล็กที่ได้รับรองฟาร์มมาตรฐาน เพื่อใช้เป็นข้อมูลในการประกอบการตัดสินใจในการดำเนินธุรกิจการเลี้ยงสุกรขุนขนาดเล็ก
2. เพื่อเป็นแนวทางในการวางแผนการผลิตและการวางแผนในการปรับปรุงกิจการและพัฒนาระบบการจัดการภายในฟาร์มเพื่อให้สอดคล้องกับสถานการณ์ที่มีการแข่งขันมากขึ้น

### 1.4 ขอบเขตของการศึกษา

#### 1.4.1 ขอบเขตที่ใช้ในการศึกษา

- 1) การศึกษาข้อมูลปฐมภูมิ (Primary data) คือ การเก็บรวบรวมข้อมูลจากแหล่งข้อมูลโดยตรง ในการศึกษาครั้งนี้จะทำการเก็บข้อมูลโดยการรวบรวมข้อมูลจากผู้ประกอบการภายในฟาร์มที่ได้รับมาตรฐานฟาร์มจากกรมปศุสัตว์ ในภาคกลาง คือ จังหวัดสิงห์บุรี จังหวัดอ่างทอง จังหวัดลพบุรี จังหวัดพระนครศรีอยุธยา จำนวน 20 ฟาร์ม โดยจะทำการสัมภาษณ์และสอบถามจากเจ้าของธุรกิจและพนักงานในฟาร์ม เช่น ข้อมูลทางด้านค่าใช้จ่ายต่างๆภายในฟาร์ม ข้อมูลทางด้านรายรับของโครงการ หรือ ข้อมูลทางด้านการดำเนินงาน และปัญหาที่เกิดขึ้นในการดำเนินงาน
- 2) การศึกษาข้อมูลทุติยภูมิ (Secondary data) คือการทำการศึกษาข้อมูลจากเอกสารตำรา และรายงานการวิจัยที่เกี่ยวข้อง โดยศึกษาจากเอกสาร รายงานการวิจัยที่มีนักศึกษา นักวิชาการต่างๆ ได้ทำการวิจัยในเรื่องที่เกี่ยวข้อง และจากหนังสือ ตำรา หรือบทความทางวิชาการต่างๆ

#### 1.4.2 วิธีการที่ใช้ในการศึกษาวิเคราะห์

จะใช้วิธีการวิเคราะห์โดยเน้นมิติทางด้านการเงินเป็นสำคัญ โดยการหาค่าทางสถิติที่เกี่ยวข้องในด้านต่างๆ เช่น

##### 1) มูลค่าปัจจุบันของผลตอบแทนสุทธิของโครงการ (Net Present Value: NPV)

มูลค่าปัจจุบันของผลตอบแทนสุทธิของโครงการลงทุนใดๆ หมายถึงผลรวมของผลตอบแทนสุทธิที่ได้ปรับค่าเวลาของโครงการแล้ว ซึ่งคำนวณขึ้นเพื่อใช้วัดค่าโครงการที่กำลังพิจารณาอยู่นั้นให้ผลตอบแทนที่คุ้มค่าต่อการลงทุนหรือมีผลกำไรต่อต้นทุนรวมหรือไม่ มูลค่าปัจจุบันของผลตอบแทนสุทธิของโครงการ เป็นการเปรียบเทียบมูลค่าปัจจุบันของกระแสเงินสดรับกับกระแสเงินสดจ่ายของโครงการ โดยใช้อัตราดอกเบี้ยหรือค่าเสียโอกาสของเงินทุน



## 2) อัตราผลตอบแทน (ภายใน) ของโครงการ (Inter Rate of Return: IRR)

อัตราผลตอบแทน (ภายใน) ของโครงการ หมายถึง อัตราผลตอบแทนที่ทำให้มูลค่าปัจจุบันของกระแสเงินสดรับทั้งหมดเท่ากับมูลค่าปัจจุบันของผลตอบแทนสุทธิของโครงการ (NPV) มีค่าเท่ากับศูนย์พอดีนั่นเอง

## 3) อัตราส่วนของผลตอบแทนต่อต้นทุน (Benefit Cost Ratio หรือ B/C ratio)

อัตราส่วนของผลตอบแทนต่อต้นทุน (B/C ratio) หมายถึง อัตราส่วนระหว่างผลรวมมูลค่าปัจจุบันของผลตอบแทน กับผลรวมมูลค่าปัจจุบันของค่าใช้จ่ายทั้งหมดตลอดอายุของโครงการ

## 4) ระยะเวลาคืนทุนของโครงการ (Payback period)

ระยะเวลาคืนทุนของโครงการ หมายถึง ระยะเวลาการดำเนินงานโครงการที่ทำให้ผลตอบแทนสุทธิจากโครงการ มีค่าเท่ากับค่าใช้จ่ายในการลงทุนพอดี หรืออาจกล่าวได้ว่าระยะเวลาคืนทุนของโครงการ

## 5) การวิเคราะห์ความไหวตัวต่อการเปลี่ยนแปลงของโครงการ (Sensitivity Analysis)

การวิเคราะห์ความไหวตัวต่อการเปลี่ยนแปลงของโครงการ เป็นการวิเคราะห์การเปลี่ยนแปลงของปัจจุบันของปัจจัยที่มีผลกระทบต่อต้นทุนและผลตอบแทน ซึ่งจะมีผลกระทบต่อผลตอบแทนสุทธิของโครงการในที่สุด