

บทที่ 4

ผลการศึกษา

จากการศึกษาข้อมูลพื้นฐานของตำบลหนองตอง วิสาหกิจชุมชนตำบลหนองตอง การจัดการองค์กร การผลิต การตลาด และการเงิน รวมถึงการวิเคราะห์จุดแข็ง จุดอ่อน โอกาส และอุปสรรค สามารถแบ่งออกเป็น 8 หัวข้อ ดังนี้คือ

- 4.1 ข้อมูลพื้นฐานตำบลหนองตอง
- 4.2 ข้อมูลพื้นฐานของวิสาหกิจ
- 4.3 การจัดการด้านองค์กรของกิจการ
- 4.4 การผลิต
- 4.5 การตลาด
- 4.6 การเงิน
- 4.7 การวิเคราะห์ SWOT Analysis ของกิจการ
- 4.8 กลยุทธ์การพัฒนาและส่งเสริมของกิจการ

4.1 ข้อมูลพื้นฐานตำบลหนองตอง

ข้อมูลพื้นฐานที่เกี่ยวกับลักษณะตำบลหนองตอง อำเภอหางดง จังหวัดเชียงใหม่ จาก www.thaitambon.com/tambon/ttambon.asp ดังนี้

4.1.1 สภาพทั่วไป

สภาพทั่วไปของตำบลหนองตองแบ่งเป็นลักษณะต่าง ๆ ดังนี้คือ ตำบลหนองตอง เป็นตำบลหนึ่งอยู่ทางทิศใต้ของที่ว่าการอำเภอหางดง และอยู่ห่างจากที่ว่าการอำเภอหางดง ประมาณ 6 กิโลเมตร โดยพื้นที่ส่วนใหญ่เป็นที่ราบ มีระบบชลประทาน เป็นพื้นที่เกษตรกรรม มีประชาชนอยู่หนาแน่น โดยมีพื้นที่ทั้งหมด 14 ตารางกิโลเมตร หรือ 8,750 ไร่ และมีภูมิประเทศติดต่อดังนี้ คือ ทิศเหนือติดต่อดำบลหารแก้ว อำเภอหางดง จังหวัดเชียงใหม่ ทิศใต้ติดต่อดำบลแม่ก้ำ และตำบลทุ่งต้อม อำเภอสันป่าตอง จังหวัดเชียงใหม่ ทิศตะวันออกติดต่อดำบลสันทราย อำเภอสารภี จังหวัดเชียงใหม่ และจังหวัดลำพูน และทิศตะวันตกติดต่อดำบลทุ่งต้อม อำเภอสันป่าตอง จังหวัดเชียงใหม่ ซึ่งมีจำนวนหมู่บ้าน มีเขตปกครอง 14 หมู่บ้าน ได้แก่ หมู่ที่ 1 บ้านต้นโชค หมู่

ที่ 2 บ้านบวกรอก หมู่ที่ 3 บ้านหนองตอง หมู่ที่ 4 บ้านปาลาน หมู่ที่ 5 บ้านเกาะ หมู่ที่ 6 บ้านท่านาค หมู่ที่ 7 บ้านหนองซ้าง หมู่ที่ 8 บ้านเชียงแสน (ป่าเป้า) หมู่ที่ 9 บ้านหนองไคร้ หมู่ที่ 10 บ้านหนองบัว หมู่ที่ 11 บ้านทุ่งแพ่ง หมู่ที่ 12 บ้านท่าควาย หมู่ที่ 13 บ้านคันทรส และหมู่ที่ 14 บ้านป่าแดง และมีจำนวนประชากรทั้งสิ้น 9,356 คน โดยแยกเป็นชาย 4,501 คน และเป็นหญิง 4,855 คน

4.1.2 สภาพทางเศรษฐกิจ

สภาพทางเศรษฐกิจตำบลหนองตอง อำเภอหางดง จังหวัดเชียงใหม่ ประกอบด้วยอาชีพของประชากรและหน่วยธุรกิจในตำบลหนองตองมีรายละเอียด ดังนี้คือ อาชีพของประชากรในพื้นที่ตำบลหนองตองส่วนใหญ่เป็นรับจ้าง และค้าขาย ส่วนอาชีพเสริมเป็นการทำอุตสาหกรรมในครัวเรือนและแปรรูปผลผลิตการเกษตร 3 กลุ่ม ซึ่งหน่วยธุรกิจในเขตตำบลหนองตอง มีดังนี้ 1. ขายของชำจำนวน 5 แห่ง 2. ตลาดจำนวน 2 แห่ง 3. ปั้มน้ำมันจำนวน 1 แห่ง 4. ร้านอาหารจำนวน 10 แห่ง และ 5. อู่ซ่อมรถจำนวน 3 แห่ง

4.1.3 สภาพทางสังคม

ตำบลหนองตองมีสภาพสังคมและหน่วยราชการต่าง ๆ ในตำบล มีรายละเอียด ดังนี้ คือ การศึกษา ได้แก่ 1. โรงเรียนประถมศึกษา 2. ศูนย์พัฒนาเด็กเล็ก และ 3. ที่อ่านหนังสือพิมพ์ประจำหมู่บ้าน อย่างละ 1 แห่ง สถาบันและองค์กรทางศาสนาประกอบด้วยวัดทั้งหมด 10 แห่ง คือ วัดศรีลังกา วัดพระเจ้าเหลื่อม วัดหนองตอง วัดวาฬาราม วัดนาคนิมิตร วัดเทพกัญชร วัดพฤษธาราม วัดอินทราพิบูลย์ วัดหนองบัว และวัดคันทรส สาธารณสุข มีอัตรการมีและการใช้ส้วมรดน้ำ 100% และมี สถานีอนามัย กับร้านขายยาแผนปัจจุบันอย่างละ 1 แห่ง ส่วนความปลอดภัยในชีวิตและทรัพย์สิน มีสถานีตำรวจชุมชน จำนวน 1 แห่ง

4.1.4 การบริการพื้นฐาน

ตำบลหนองตองประกอบด้วยสาธารณูปโภคขั้นพื้นฐาน มีรายละเอียดดังต่อไปนี้ การคมนาคมในตำบล และนอกตำบลหนองตองอาศัยการคมนาคมทางบกเป็นหลัก ซึ่งมีถนนคอนกรีตและถนนลูกรัง โดยถนนหลักที่เข้าสู่ตำบล คือ ถนนสายหางดง-หนองตอง เป็นถนนลาดยาง แยกจากถนนสายเชียงใหม่-ฮอด ส่วนถนนในตำบลมีถนนเชื่อมต่อถึงหมู่บ้านต่าง ๆ ซึ่งเป็นถนนคอนกรีตเสริมไม้ไผ่ และถนนลาดยาง การโทรคมนาคมมีสถานีโทรคมนาคมจำนวน 10 แห่ง (ตู้โทรศัพท์สาธารณะ) และการไฟฟ้า ทุกหมู่บ้านที่มีไฟฟ้าใช้ทั้งหมด 14 แห่ง

4.2 ข้อมูลพื้นฐานของกิจการ

ข้อมูลพื้นฐานของกิจการ ประกอบด้วยข้อมูลต่าง ๆ ซึ่งรายละเอียด ดังนี้

4.2.1 ข้อมูลทั่วไป

ชื่อสถานประกอบการ : วิสาหกิจหัตถกรรมบ้านเบญจาทัดถรณ์
ผลิตภัณฑ์ผลิตภัณฑ์ของกิจการมี 3 ชนิด 39 แบบ ดังนี้

4.4.1.1 กระเป๋าผิวไม้แบบต่าง ๆ ดังนี้

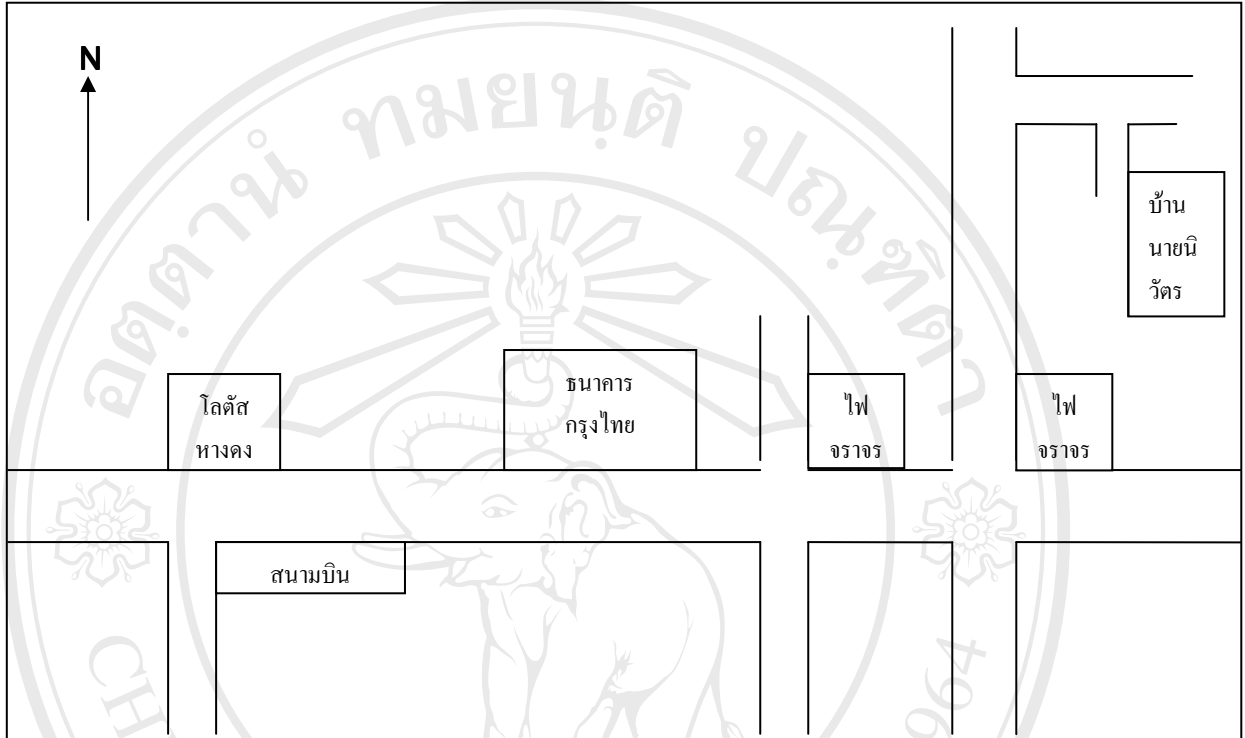
- | | |
|------------------------|---------------------------|
| - ไม้กลางหูไม้ | - ไม้สายหนังเกลียว |
| - ไม้เรือสายเดี่ยว | - ไม้ใหญ่สายหนังเกลียว |
| - ไม้หูไม้ | - ไม้หนังกลม |
| - ไม้จิวไม้ปากจรด | - ไม้กลางก้นหนังหูเหลี่ยม |
| - ไม้กลางก้นหนังหูโค้ง | - ไม้หูกระจุตเล็ก |
| - ไม้หูกระจุตใหญ่ | - ไม้สายหนังถัก |
| - ไม้กลางก้นหนัง | - ไม้เรือก้นหนัง |
| - ไม้กลางหูไม้ | - ไม้จิวหูหวาย |
| - ไม้จิวไม้ชิป | - ไม้จิวหูหวายปากจรด |
| - สามใบเตยกลางปากจรด | - ไม้เรือหนังกลม |
| - ไม้หนังพิเศษ | |

4.4.1.2 กระเป๋ากระจุตแบบต่าง ๆ ดังนี้

- | | |
|------------------------|---------------------|
| - ปากจیبกลาง | - ปากจیبกลางสายหนัง |
| - ไม้เรือไม้จิมโบ้ | - สายพายใหม่หูจรด |
| - เป้ | - สายพายจิว |
| - สายพายกลางหนัง | - จีบจิมโบ้ |
| - ไม้เรือไม้ | - ปากจیبจิว |
| - จิมโบ้สายหนังมุมหนัง | - แดงโมใหญ่หูจรด |
| - แดงโมใหญ่สายหนัง | - แดงโมจิวไม้ |

4.4.1.3 กระเป๋ากก แบบกหนูไม้เพียงอย่างเดียว

แผนภาพที่ 1 แสดงแผนที่วิสาหกิจหัตถกรรมของนายนิวัตร



4.2.2 ประวัติความเป็นมา

เริ่มกิจการตั้งแต่ปี พ.ศ. 2545 โดยกิจการได้รวมตัวกับชาวชุมชนตำบลหนองตอง เพื่อสร้างงานหัตถกรรม กระเป๋าผิวไผ่ กระเป๋ากระจูด และกระเป๋ากก เนื่องจากนางเบญจกุล ผู้เป็นภรรยาของนายนิวัตร และส่วนตัวของนายนิวัตรเอง มีความรู้ความชำนาญเกี่ยวกับการผลิตกระเป๋าสานและงานสานประเภทต่าง ๆ มาแต่เดิม ซึ่งก่อนที่นายนิวัตรจะมาดำเนินกิจการนี้ นายนิวัตรได้เริ่มต้นจากการสานผลิตภัณฑ์ประเภท กก ก่อนเป็นอันดับแรก เช่น เสื้อ กระเป๋า เป็นต้น แต่ปรากฏว่าผลิตภัณฑ์ที่สานจาก กก ไม่ได้รับความนิยมเท่าที่ควร และผลิตภัณฑ์ที่สานจาก กก รักษาค่อนข้างยาก ดังนั้นนายนิวัตร จึงเปลี่ยนจากการผลิตผลิตภัณฑ์ที่หลากหลายจาก กก มาเป็นการผลิตกระเป๋าเพียงอย่างเดียว โดยนายนิวัตร เลือกผลิตกระเป๋าผิวไผ่ กระเป๋ากระจูด และกระเป๋า กก เนื่องจากกระเป๋าเป็นที่ต้องการของตลาดมากกว่าการผลิตผลิตภัณฑ์ชนิดอื่น โดยการผลิตกระเป๋านี้กิจการของนายนิวัตร จะรับเฉพาะโครงกระเป๋ามาแปรรูปด้วยการประกอบและตกแต่งโครงกระเป๋าให้เป็นรูปแบบสมบูรณ์ เพื่อรอการจำหน่ายในขั้นต่อไป ดังนั้นกิจการของนายนิวัตร จึงเป็นกิจการที่เกี่ยวกับการแปรรูปผลิตภัณฑ์ด้วยการประกอบและการตกแต่ง ซึ่งพอดำเนินงานกิจการมาได้ประมาณ 1 ปี จึงได้นำผลิตภัณฑ์เข้าแข่งขัน และประกวดในระดับอำเภอ และระดับจังหวัด จน

ได้รับรางวัล OTOP 4 ดาว นอกจากนี้ผลิตภัณฑ์ของกิจการยังได้รับรางวัลชนะเลิศของตราเชียงใหม่แบรนด์ กระทรวงพาณิชย์จังหวัดเชียงใหม่ ซึ่งทำให้ผลิตภัณฑ์ของกิจการเป็นที่รู้จักและยอมรับของลูกค้านักท่องเที่ยวในประเทศ และต่างประเทศ มาจนถึงปัจจุบันนี้

4.2.2.1 วัตถุประสงค์ของการจัดตั้งกิจการ

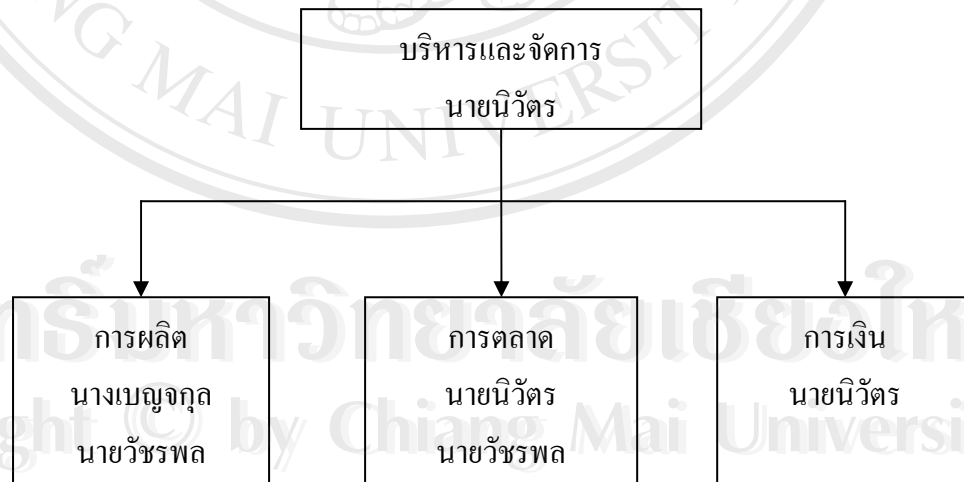
เนื่องจากนายนิวัตร มีความรู้ความเข้าใจในงานจักสานประเภทกระเป๋ายี่งได้จัดตั้งกิจการขึ้นมา เพื่อเป็นการสืบสานศิลปวัฒนธรรมและภูมิปัญญาชาวบ้านของตำบลหนองตองและเป็นการสร้างรายได้แก่แรงงานในตำบลหนองตอง อำเภอหางดง จังหวัดเชียงใหม่ เพราะนายนิวัตร วารุณใช้แรงงานจากตำบลหนองตอง อำเภอหางดง จังหวัดเชียงใหม่ ในการประกอบกระเป๋ายี่งทั้งหมด

4.3 การจัดการด้านองค์กรของกิจการ

การจัดการด้านองค์กรของกิจการประกอบด้วย โครงสร้างการบริหารงานของกิจการ รายละเอียดดังนี้

4.3.1 โครงสร้างการบริหารงานของกิจการ

การบริหารงานของกิจการ เป็นระบบที่ไม่มีกรรมการบริหารงาน และไม่มีการจัดองค์กรที่เป็นแบบแผนที่ไม่แน่นอน ซึ่งสามารถสรุปโครงสร้างการจัดการได้ ดังแผนภาพที่ 2



แผนภาพที่ 2 โครงสร้างการบริหารงานของกิจการ

กิจการของนายนิวัตร เป็นกิจการครอบครัวที่มีการจ้างแรงงานจากชุมชนหนองตองมาทำการผลิต ส่วนการวางแผนในด้านการบริหารจัดการ การผลิต การตลาด และการเงินนั้นขึ้นอยู่กับ

การตัดสินใจของนายนิวัตรเป็นส่วนใหญ่ โดยสมาชิกที่เหลือในครอบครัวจะช่วยเหลือในด้านต่าง ๆ ดังนี้

การผลิต นางเบญจกุล (ภรรยา) จะควบคุมการผลิตในขั้นตอนการตกแต่งและประกอบผลิตภัณฑ์ ส่วนนายวัชพล (บุตรชาย) จะควบคุมการผลิตในขั้นตอนการทำสี และรับคำสั่งซื้อจากลูกค้า

การตลาดนายวัชพล (บุตรชาย) จะเป็นผู้ส่งผลิตภัณฑ์แก่ลูกค้า ในเขตจังหวัดเชียงใหม่ และทำหน้าที่ขายผลิตภัณฑ์ตามงานแสดงสินค้าต่าง ๆ ที่กิจการได้ไปจัดตั้ง

จากการบริหารงานดังกล่าวข้างต้น พบว่า ไม่มีชุมชนเข้ามาเกี่ยวข้องในการบริหารงาน ดังนั้นกิจการนี้จึงไม่ใช่วิสาหกิจชุมชน เพราะลักษณะที่สำคัญของวิสาหกิจชุมชนจะต้องมีองค์ประกอบที่สำคัญอย่างน้อย 7 ประการ คือ 1) ชุมชนเป็นเจ้าของและผู้ดำเนินการ 2) ผลผลิตมาจากกระบวนการในชุมชน โดยใช้วัตถุดิบ ทรัพยากร ทุน แรงงานในชุมชนเป็นหลัก 3) ริเริ่มสร้างสรรค์เป็นนวัตกรรมของชุมชน 4) เป็นฐานภูมิปัญญาท้องถิ่นผสมผสานภูมิปัญญาสากล 5) มีการดำเนินการแบบบูรณาการ เชื่อมโยงกิจกรรมต่าง ๆ อย่างเป็นระบบ 6) มีกระบวนการเรียนรู้เป็นหลักสำคัญ และ 7) มีการพึ่งพาตนเองของครอบครัว และชุมชนเป้าหมาย (สำนักงานเกษตรกร กรมส่งเสริมการเกษตร)

4.4 การผลิต

การผลิตของกิจการส่วนใหญ่ร้อยละ 90 เป็นการผลิตแบบรับผลิตภัณฑ์มาประกอบต่อเป็นผลิตภัณฑ์สำเร็จ เพื่อจำหน่ายให้แก่พ่อค้า และลูกค้าโดยตรง ซึ่งหมายถึง กิจการเป็นผู้กระจายสินค้าในช่วงของ Supply chain และเป็นผู้ผลิตแบบ Finishing trader โดยจะผลิตผลิตภัณฑ์ทั้งหมดจากวัตถุดิบหลัก 3 ชนิดได้แก่ โครงกระเป๋าคาวไม้ไผ่ โครงกระเป๋าคาวและโครงกระเป๋ากก ซึ่งแต่ละชนิดจะมีแบบที่แตกต่างกันไป (ดูภาคผนวก ก)

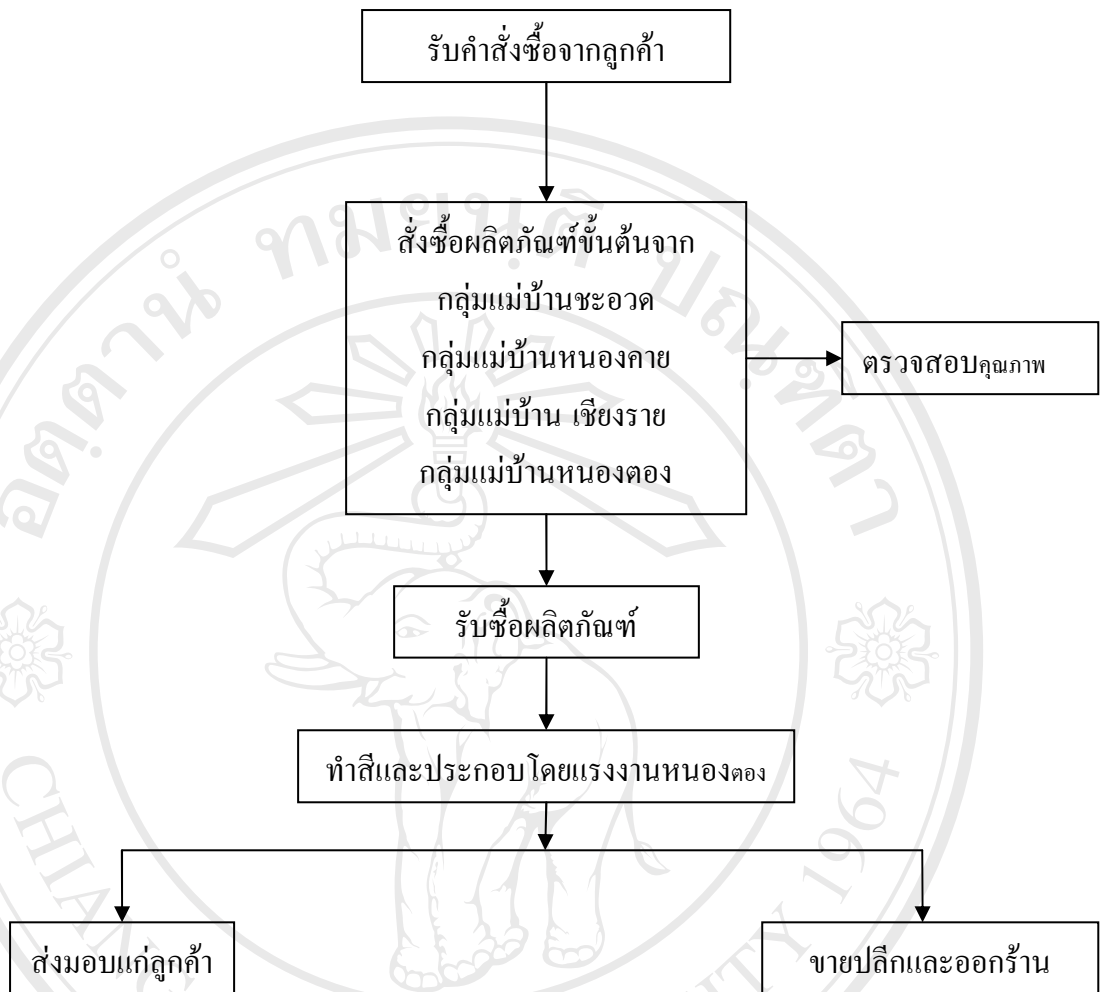
4.4.1 ผลิตภัณฑ์

ผลิตภัณฑ์ที่ผลิตมี 3 ชนิด 39 แบบ ดังนี้คือ กระเป๋าคาวไม้ไผ่เป็นชนิดของกระเป๋ามีจำนวนแบบทั้งหมดมากที่สุดคือ 25 แบบ และปริมาณในการผลิตมากที่สุด เนื่องจากกระเป๋าคาวไม้ไผ่มีลักษณะผิวที่มีความมันเงามากกว่ากระเป๋าคาวและเป็นกระเป๋าคาวที่ผู้บริโภคมีความต้องการมากกว่ากระเป๋าคาวชนิดอื่น ๆ ที่กิจการผลิต โดยกระเป๋าคาวไม้ไผ่จะมีการย้อมสีน้ำตาลเข้มเป็นส่วนใหญ่รองลงมาจะเป็นสีแดงเข้มและสีเขียวเข้ม ส่วนกระเป๋าคาวจะมีการผลิตในปริมาณรองลงมา และแบบของกระเป๋าคาวจะมีความแตกต่างไปจากกระเป๋าคาวไม้ไผ่ ซึ่งกระเป๋าคาวมีจำนวนแบบทั้งหมด 13 แบบ สีของกระเป๋าคาวจะเป็นสีน้ำตาลอ่อนและสีเขียวทองอ่อน โดยสีที่ย้อมมีความมันเงาน้อยกว่าสีของกระเป๋าคาวไม้ไผ่ แต่เนื้อของกระเป๋าคาว

จะมีความเหนียวนุ่มมากกว่า เนื่องจากกระเปาะผิวไผ่จะผลิตมาจากเปลือกของต้นไผ่ แต่กระเปาะ
กระจุบผลิตมาจากต้นของกระจุบ ส่วนกระเปาะกมมีการผลิตน้อยที่สุด และมีการผลิตแค่ 1 แบบ
เท่านั้น เนื่องจากกระเปาะกมรักษาอ่อนข้างยาก และไม่มีการข้อมสืเป็นการใช้สืของกมตาม
ธรรมชาติ

4.4.2 การบริหารการผลิต

การบริหารการผลิตส่วนใหญ่เป็นหน้าที่ของนายนิวัตร ตั้งแต่การรับคำสั่งซื้อจาก
ลูกค้า การวางแผนการผลิต การกระจายคำสั่งซื้อให้ผู้ผลิตตามที่ตั้งต่าง ๆ ได้แก่กลุ่มแม่บ้านชะอวด
กลุ่มแม่บ้านหนองคาย กลุ่มแม่บ้านเขียงราย และกลุ่มหนองตอง แต่การกระจายคำสั่งซื้อให้แก่
กลุ่มหนองตองจะมีค่อนข้างน้อย คือจะมีการกระจายคำสั่งซื้อให้เมื่อกลุ่มแม่บ้านเขียงรายไม่
สามารถผลิตให้ได้ตามระยะเวลาที่กำหนด ส่วนการรวบรวมผลผลิตจากผู้ผลิตรายต่าง ๆ การ
ตรวจสอบและควบคุมคุณภาพเป็นหน้าที่ของนางเบญจกุล ส่วนการทำสืและการจัดส่งผลิตภัณฑ์
เป็นหน้าที่ของนายวัชรพล ดังนั้นเมื่อมีคำสั่งซื้อจากลูกค้า ซึ่งส่วนมากถ้าเป็นลูกค้ารายเดิมจะทำ
การสั่งซื้อผ่านทางโทรศัพท์ แต่ถ้าเป็นลูกค้ารายใหม่จะมาสั่งซื้อด้วยตนเองที่บ้านของนายนิวัตร
ซึ่งนายนิวัตรจะพิจารณาวางแผน และกระจายคำสั่งซื้อให้แก่ผู้ผลิต ดังนี้ กลุ่มแม่บ้านชะอวด
จังหวัดสุราษฎร์ธานี กลุ่มแม่บ้านหนองคาย จังหวัดหนองคาย และกลุ่มแม่บ้าน จังหวัดเขียงราย
โดยนายนิวัตรจะกระจายคำสั่งซื้อให้แก่ผู้ผลิตแต่ละรายตามความถนัด โดยส่วนมากผู้ผลิตแต่ละ
รายจะนำผลิตภัณฑ์มาส่งให้ที่บ้านของนายนิวัตร แต่ถ้าผู้ผลิตรายใดอยู่ต่างจังหวัดจะจัดส่งทางรถ
บัส และนายวัชรพลจะเป็นผู้ไปรับที่ขนส่ง เมื่อได้รับผลิตภัณฑ์จากผู้ผลิตครบแล้ว นายนิวัตรจะ
นำมาทำสืก่อนอันดับแรก แล้วอันดับต่อมาจึงนำมาประกอบ เช่น ติดหูกระเปาะ ติดผ้าซับใน
กระเปาะ เป็นต้น โคนในขั้นตอนประกอบนี้นายนิวัตรจะจ้างแรงงานในชุมชนหนองตองทำการ
ประกอบ ซึ่งเมื่อทำการผลิตครบตามจำนวนคำสั่งซื้อแล้ว ลูกค้าจะมารับผลิตภัณฑ์ที่บ้านนายนิ
วัตรโดยตรง หากมีผลิตภัณฑ์ชิ้นใดที่ลูกค้าไม่ต้องการ นายนิวัตรจะรวบรวมไว้เพื่อขายปลีกที่
ร้านและการออกร้านต่าง ๆ ดังแผนภาพที่ 3



แผนภาพที่ 3 การบริหารการผลิตของนายนิวัตร

4.4.3 การวางแผนการผลิต

นายนิวัตร ได้รับคำสั่งซื้อผลิตภัณฑ์ตลอดทั้งปี โดยช่วงที่มีการผลิตมากที่สุด คือ เดือนสิงหาคม - เดือนเมษายน ปีพ.ศ. 2547 ดังตารางที่ 4.1 ซึ่งแบบผลิตภัณฑ์ที่ผลิตมากที่สุด คือ กระจุดแบบปากจิบกลาง ปากจิบกลางสายหนั และเรือหูไม้ ส่วนผิวไม้ไผ่แบบเรือหูไม้ ไม้จั่วหูไม้ปากจรุด และผิวไม้หูกระจุด แบบละ 80 ชิ้น/สัปดาห์ ส่วนแบบผลิตภัณฑ์ที่ผลิตน้อยที่สุดคือ ผิวไม้ไผ่แบบไม้หนังกลม และแบบเรือสายหนัถัก แบบละ 10 ชิ้น/สัปดาห์ ดังตารางที่ 4.2

ตารางที่ 4.1 ช่วงระยะเวลาการผลิตผลิตภัณฑ์แบบต่าง ๆ ของนายนิวัตร

ผลิตภัณฑ์	ช่วงเวลา											
	ม.ค.	ก.พ.	มี.ค.	เม.ย.	พ.ค.	มิ.ย.	ก.ค.	ส.ค.	ก.ย.	ต.ค.	พ.ย.	ธ.ค.
1. ฝั้วไม้ฝั้วทั้ง 19 แบบ	←			→	←	-----	→	←				→
2. กระจูด 14 แบบ	←			→	←	-----	→	←				→
3. กก	←			→	←	-----	→	←				→

หมายเหตุ : ← → ช่วงที่มีการผลิตมาก ←-----→ ช่วงที่มีการผลิตน้อย

ที่มา : จากการสัมภาษณ์

ตารางที่ 4.2 ปริมาณการผลิตในปี พ.ศ. 2547 ของนายนิวัตร

ผลิตภัณฑ์	ผู้ผลิต	ปริมาณการผลิต(ชิ้น/ปี)
1. กระจูดฝั้วไม้ฝั้วแบบ		
- ฝั้วกลางหูกไม้	หนองคาย	2,400
- ฝั้วสายหนังเกลียว	หนองคาย	960
- ฝั้วเรือสายเคียว	หนองคาย	1,440
- ฝั้วใหญ่สายหนังเกลียว	หนองคาย	960
- เรือหูกไม้	หนองคาย	4,800
- ฝั้วหนังกลม	หนองคาย	480
- ฝั้วจิวหูกไม้ปากจรูด	หนองคาย	4,800
- ฝั้วกลางก้นหนังหูกเหลี่ยม	หนองคาย	2,400
- ฝั้วกลางก้นหนังหูกโค้ง	หนองคาย	2,400
- ฝั้วหูกระจูดเล็ก	หนองคาย	2,400
- ฝั้วหูกระจูดใหญ่	หนองคาย	2,400
- เรือสายหนังถัก	หนองคาย	480
- ฝั้วกลางก้นหนัง	หนองคาย	1,440

ตารางที่ 4.2 ปริมาณการผลิตในปี พ.ศ. 2547 ของนายนิวัตร (ต่อ)

ผลิตภัณฑ์	ผู้ผลิต	ปริมาณการผลิต(ชิ้น/ปี)
1. กระเป๋าคิวไม้ไผ่แบบ (ต่อ)		
- ไม้เรื่อก้นหนัง	หนองคาย	1,400
- ไม้กลางหูไม้	หนองคาย	2,400
- ไม้จิวหูหวาย	หนองคาย	2,400
- ไม้จิวหูชิป	หนองคาย	2,400
- ไม้จิวหูหวายปากกรูด	หนองคาย	2,400
- สามใบเถาปากกรูด	หนองคาย	2,400
- ไม้เรื่อหนังกลม	หนองคาย	960
- ไม้หนังพิเศษ	หนองคาย	3,840
2. กระเป๋ากระจุยแบบ		
- ปากจیبกลาง	สุราษฎร์ธานี	4,800
- ปากจیبกลางสายหนัง	สุราษฎร์ธานี	4,800
- เรื่อหูไม้จัมโบ้	สุราษฎร์ธานี	2,400
- สะพายใหม่หูจุด	สุราษฎร์ธานี	3,840
- เป้	สุราษฎร์ธานี	2,400
- สะพายจิว	สุราษฎร์ธานี	2,400
- สะพายกลางหนัง	สุราษฎร์ธานี	1,440
- จีบจัมโบ้	สุราษฎร์ธานี	1,440
- เรื่อหูไม้	สุราษฎร์ธานี	4,800
- ปากจیبจิว	สุราษฎร์ธานี	2,400
- จัมโบ้สายหนังมูหนัง	สุราษฎร์ธานี	2,400
- แต่งโมใหญ่หูจุด	สุราษฎร์ธานี	1,440
- แต่งโมใหญ่สายหนัง	สุราษฎร์ธานี	1,440
- แต่งโมจิวหูไม้	สุราษฎร์ธานี	1,440
3. กระเป๋ากกแบบหูไม้	เขียงราย, หนองคาย	1,440

ที่มา : จากการสัมภาษณ์

4.4.4 การจัดการหาปัจจัยการผลิต

4.4.4.1 วัตถุดิบหลัก

ก. โครงกระเป๋าคิวไม้ไผ่ เป็นวัตถุดิบหลักในการผลิตผลิตภัณฑ์กระเป๋าคิวไม้ไผ่ของนายนิวัตร โดยเป็นวัตถุดิบที่นายนิวัตรรับมาจากผู้ผลิตจะมีแต่โครงของกระเป๋าคิวที่ยัง

ไม่ได้ประกอบและทำสีเท่านั้น และมีขนาดของผลิตภัณฑ์ดังต่อไปนี้ คือขนาด 6*8 นิ้ว ขนาด 9*11 นิ้ว และ ขนาด 8*14 นิ้ว โดยแต่ละขนาดมีจำนวนการผลิตที่เท่ากัน แต่ขนาดที่ขายดี ส่วนใหญ่จะเป็นขนาด 9*11 นิ้ว

ข. โครงกระเป๋าระจุต เป็นวัตถุดิบหลักในการผลิตผลิตภัณฑ์กระเป๋าระจุตของนายนิวัตร โดยผู้ผลิตจะสานเป็นโครงกระเป๋าคู่ที่พร้อมประกอบเท่านั้นเช่นเดียวกันกับกระเป๋าคู่ไม้ไผ่ ซึ่งมีขนาดของผลิตภัณฑ์ดังต่อไปนี้ คือขนาด 6*8 นิ้ว ขนาด 8*7 นิ้ว ขนาด 8*14 นิ้ว ขนาด 10*14 นิ้ว ขนาด 10*15 นิ้ว ขนาด 14*12 นิ้ว ขนาด 14*13 นิ้ว ขนาด 15*20 นิ้ว และขนาด 14*15 นิ้ว โดยแต่ละขนาดมีจำนวนการผลิตที่เท่ากันและมีปริมาณการขายที่ค่อนข้างใกล้เคียงกันมาก

ค. โครงกระเป๋ากก เป็นวัตถุดิบหลักในการผลิตผลิตภัณฑ์กระเป๋ากกของนายนิวัตร โดยผู้ผลิตจะสานเป็นตัวกระเป๋าคู่ที่พร้อมประกอบเท่านั้นเช่นเดียวกันกับกระเป๋าคู่ไม้ไผ่ และกระเป๋าระจุต ส่วนขนาดของผลิตภัณฑ์คือ ขนาด 5*11 นิ้ว กระเป๋ากกนี้จะมีการผลิตเพียงขนาดเดียว เนื่องจากไม่ค่อยเป็นที่นิยมของตลาด และดูแลรักษายากกว่ากระเป๋าคู่ไม้ไผ่ และกระเป๋าระจุต

4.4.4.2 วัตถุดิบรอง

ก. สีส้อม ใช้ในการย้อมผลิตภัณฑ์เพื่อรองพื้นก่อนนำผลิตภัณฑ์ไปทาสี ราคากล่องละ 160 บาท(1 กล่อง มี 24 ซองๆละ 10 กรัม)

ข. วานิช ใช้ทาเคลือบผลิตภัณฑ์ โดยวานิชที่ใช้ในการผลิตมี 2 ชนิดคือ วานิชเงา และดำ ราคากระป๋องละ 350 และ 250 ตามลำดับ(3.785 กรัม)

ค. ชิบ ใช้ในการประกอบกระเป๋าคู่ มัดละ 580 บาท(15 เมตร)

ง. ผ้าซับใน ใช้ซับในของผลิตภัณฑ์มี 2 ชนิด คือ ผ้าฝ้าย และผ้าไหม ราคาพับละ 250 และ 180 ตามลำดับ(8 วา และ 1 วา ตามลำดับ)

จ. หนูไม้ ใช้ในการประกอบกระเป๋าคู่ มี 3 ขนาด คือ ขนาดใหญ่ กลาง และเล็ก ราคาคู่ละ 45 35 และ 25 บาท ตามลำดับ

ฉ. ทินเนอร์ ใช้ในการทำสี โดยเป็นส่วนผสมในการละลายวานิชราคา แกลลอร์ละ 120 บาท(3 ลิตร)

ช. แล็กเกอร์ ใช้ในการเคลือบผิวผลิตภัณฑ์ เพื่อให้ผลิตภัณฑ์เกิดความเงางาม ราคาแกลลอร์ละ 350 บาท(3 ลิตร)

ซ. หนังสือใช้ในการใส่มุม และเป็นสายของการประกอบเป็นกระเป๋าบางแบบ เช่น กระเป๋าผิวไม้ไผ่แบบไฟสายหนังเกลียว กระเป๋ากระจุดแบบปากกลางสายหนัง รายละเอียดการจัดซื้อวัสดุคิบดังตารางที่ 4.3

ตารางที่ 4.3 การจัดซื้อวัสดุคิบ

วัสดุคิบ	ราคา(บาทต่อหน่วย)	หน่วยต่อครั้ง	ความถี่(ครั้งต่อเดือน)	แหล่งที่มา
1. กระเป๋าผิวไม้ไผ่				
- ขนาด 6*8 นิ้ว	25	200	4	จังหวัดหนองคาย
- ขนาด 9*11	35	200	4	จังหวัดหนองคาย
- ขนาด 8*14	45	200	4	จังหวัดหนองคาย
2. กระเป๋ากระจุด				
- ขนาด 6*8	15	200	4	จังหวัดสุราษฎร์ธานี
- ขนาด 8*7	25	200	4	จังหวัดสุราษฎร์ธานี
- ขนาด 8*14	30	200	4	จังหวัดสุราษฎร์ธานี
- ขนาด 10*14	35	200	4	จังหวัดสุราษฎร์ธานี
- ขนาด 10*15	35	200	4	จังหวัดสุราษฎร์ธานี
- ขนาด 14*12	35	200	4	จังหวัดสุราษฎร์ธานี
- ขนาด 14*13	40	200	4	จังหวัดสุราษฎร์ธานี
- ขนาด 15*20	50	200	4	จังหวัดสุราษฎร์ธานี
- ขนาด 14*15	55	200	4	จังหวัดสุราษฎร์ธานี
3. กระเป๋าปาก	25	200	4	จังหวัดเชียงราย,กลุ่มหนองตอง
4. สีส้อม	160	6 – 8 ซอง	1	ร้านขายวัสดุก่อสร้าง
5. วานิชเงา(กระป๋อง)	350	2	1	ร้านขายวัสดุก่อสร้าง
6. วานิชดำ(กระป๋อง)	250	1	1	ร้านขายวัสดุก่อสร้าง
7. ซิบ(มัด)	580	1	1	ร้านขายวัสดุก่อสร้าง
8. ผ้าฝ้าย	250	8 ราว	1	ร้านค้าทั่วไป
9. ผ้าไหม (1 ราว)	180	1 ราว	1	ร้านค้าทั่วไป
10. หนูไม้				
- ขนาดใหญ่	45	40	1	กลุ่มหนองตอง
- ขนาดกลาง	35	40	1	กลุ่มหนองตอง
- ขนาดเล็ก	25	40	1	กลุ่มหนองตอง
11. ทินเนอร์	120	1 แกลลอน	1	ร้านขายวัสดุก่อสร้าง
12. แล็กเกอร์	350	2.5 ลิตร	1	ร้านขายวัสดุก่อสร้าง
13. หนูหวาย	0.25	200	1	กลุ่มหนองตอง
14. หนังสือ	2,640	1ห้อง(28.60ฟุต)	2	ร้านค้าทั่วไป

ที่มา : จากการสัมภาษณ์และการสำรวจ

หมายเหตุ : ราคารวมค่าขนส่ง

4.4.5 เครื่องมือและวัสดุอุปกรณ์

เครื่องมือและวัสดุอุปกรณ์ที่ใช้ในการผลิตผลิตภัณฑ์ของนายนิวัตรมีรายละเอียดดังนี้

- 1) เข็มเย็บผ้าและเข็มเย็บกระสอบ ใช้ในการประกอบผ้าชั้นในติดกับตัวกระเป๋าราคาโหลละ 12 บาท
- 2) ด้าย ใช้ในการประกอบ เย็บผ้าชั้นใน ราคาห่อละ 85 บาท(มี6 หลอด)
- 3) กรรไกร ใช้ในการตัดผ้า และตกแต่งผลิตภัณฑ์ โดยกิจการใช้กรรไกร 2 แบบ คือ กรรไกรด้ามพลาสติก และกรรไกรตัดผ้า ราคาโหลละ 1,200 บาท และ 720 บาทตามลำดับ
- 4) แปรงทาสี ใช้ในการทำสี ทาสีผลิตภัณฑ์ กิจการใช้แปรงทาสี 2 ขนาดคือ ขนาดกลาง และขนาดใหญ่ ราคา 15 บาท 25 บาท ตามลำดับ
- 5) กระทะใบบัว ใช้ในการต้มย้อมสีผลิตภัณฑ์ที่ต้องการสีอื่น เช่น สีเขียวตอง สีแดงเข้ม เป็นต้น โดยจำนวนที่ใช้ทั้งหมด 2 ใบ ราคาใบละ 250 บาท
- 6) ถังแก๊ส ใช้ในการเป็นเชื้อเพลิงในการต้มย้อมสี โดยจำนวนที่ใช้ทั้งหมด ถัง ราคาถังละ 285 บาท

4.4.6 บรรจุภัณฑ์

มีการใช้บรรจุภัณฑ์เบื้องต้น คือ ถุงพลาสติก โดยจะใช้เฉพาะการจำหน่ายผลิตภัณฑ์ ส่วนวัสดุคิบบที่ทางกลุ่มฯจัดหาส่วนมากจะมีบรรจุภัณฑ์ที่ติดมากับวัสดุคิบบ นอกจากนี้ผลิตภัณฑ์ที่มีการผลิตเรียบร้อยแล้ว จะถูกนำมาเก็บไว้เพื่อรอการจำหน่ายที่โรงเรียนที่ 1 โดยจะมีการเก็บไว้ในบรรจุภัณฑ์ ซึ่งขนาดของบรรจุภัณฑ์ที่ใช้ทั้งหมด 3 ขนาด คือ ขนาดใหญ่ ขนาดกลาง และขนาดเล็ก ราคาห่อละ 35, 27 และ 20 บาท(ห่อละ 2 โหล) ตามลำดับ

4.4.7 โรงเรือน

กิจการมีโรงเรือนทั้งหมด 5 โรงเรือน ดังนี้

โรงเรือนที่ 1 ใช้เป็นที่รับคำสั่งซื้อ ตกแต่งผลิตภัณฑ์ โข้วผลิตภัณฑ์ และรวบรวมผลิตภัณฑ์ก่อนจัดส่งให้ลูกค้าขนาด 80 ตารางวา

โรงเรือนที่ 2 ใช้เป็นที่ย้อมสีวัสดุคิบบขนาด 50 ตารางวา

โรงเรือนที่ 3 ใช้เป็นที่ตากวัสดุคิบบที่ผ่านการย้อมสีจากโรงเรือนที่ 2 ขนาด 20 ตารางวา

โรงเรือนที่ 4 ใช้เป็นที่ลงน้ำยาวานิชเงา วานิชดำ และ แล็กเกอร์ขนาด 10 ตารางวา

ตารางวา

โรงเรือนที่ 5 ใช้เป็นที่ย้อมสีหนังขนาด 50 ตารางวา

โรงเรือนทั้งหมดปลูกภายในพื้นที่ 1 ไร่ของบ้านนายนิวัตร ซึ่งนายนิวัตรสร้างโรงเรือนโดยการ
จัดจ้าง

4.4.8 การตรวจสอบคุณภาพและการเก็บรักษาปัจจัยการผลิต

การตรวจสอบคุณภาพปัจจัยการผลิต

การจัดหาปัจจัยการผลิต สัตว์คูปลหลัก และการตรวจสอบคุณภาพ เป็นหน้าที่
ของนายนิวัตร และนายวัชรพล การตรวจสอบคุณภาพของวัตถุดิบ วัตถุดิบต้องมีการสานอย่าง
ประณีต โดยขนาดของผิวไม้ไม่ ฝืด กระจุก และกที่ใส่สานต้องมีความสม่ำเสมอ และมีขนาด
เท่ากันส่วนนกเป็นวัตถุดิบที่ไม่สามารถคัดเลือกคุณภาพได้ เนื่องจากขึ้นอยู่กับผู้ขายจะนำมา
จำหน่ายกิจการต้องซื้อเพราะเป็นวัตถุดิบที่ไม่มีในท้องถิ่น

การเก็บรักษาปัจจัยการผลิต

นายนิวัตร มีการวัตถุดิบไว้ที่โรงเรือนที่ 1 เพื่อรอการประกอบและตกแต่ง
วัตถุดิบของนายนิวัตร จึงไม่เกิดมอด หรือแมลง

4.4.9 แรงงานและการจ้างงาน

กิจการบ้านเบญจาทัดกรรมของนายนิวัตรใช้แรงงานภายในครอบครัว (รวม 3
คน) ในกระบวนการตกแต่ง ประกอบ ลงน้ำยา และทำสี นอกจากนี้ยังมีแรงงานประจำจาก
แรงงานในชุมชนหนองตองที่บ้านนายนิวัตร รวม 10 คน ซึ่งเป็นการจ้างงานที่ค่อนข้างน้อย
ส่วนการผลิตขั้นตอนการสานนายนิวัตร วารุณ จะจ้างแรงงานเป็นรายชิ้นกระจายให้กับผู้ผลิตใน
พื้นที่ต่าง ๆ ตามความถนัดของผู้ผลิตแต่ละราย โดยต้นทุนแรงงานคิดเป็นร้อยละ 2.67 ของ
ต้นทุนการผลิตทั้งหมด และคิดเป็นร้อยละ 9.03 ของปริมาณการผลิตทั้งหมดที่แรงงานผลิตได้
ซึ่งในต้นทุนแรงงานนี้มีต้นทุนแอบแฝงของแรงงานจากนายวัชรพลในการทำสีและลงน้ำยา มี
รายละเอียดดังตาราง 4.4

ตารางที่ 4.4 แรงงานในกระบวนการตกแต่ง ประกอบ และทำสี

ลักษณะงาน	จำนวนแรงงานที่ใช้ (คน)		ลักษณะการจ้างงาน	อัตราค่าจ้าง(บาทต่อหน่วย)	
	ชาย	หญิง		ชาย	หญิง
เย็บผ้า	-	3	รายชิ้น	-	15
สอยผ้า	-	3	รายชิ้น	-	5
ประกอบหู	-	2	รายชิ้น	-	10
ทำสี	1	-	รายชิ้น	10	-
ลงน้ำยา	1	-	รายชิ้น	5	-
เบ็ดเตล็ด	1	1	รายชิ้น	10	10

ที่มา : จากการสำรวจ

หมายเหตุ : แรงงานในการทำสีและลงน้ำยาจะมีการจ้างงานในบางครั้งเท่านั้น

4.4.10 กรรมวิธีการผลิต

กรรมวิธีการผลิตของกิจการ จะจัดทำโดยแรงงานที่ทางกิจการจ้างมาจากกลุ่มหนองตอง และมีนายนิวัตร และนางเบญจกุล เป็นผู้ดูแลตรวจสอบคุณภาพของผลิตภัณฑ์ ซึ่งกรรมวิธีการผลิตผลิตภัณฑ์มีรายละเอียดดังนี้

1. การเตรียมวัตถุดิบ

เริ่มต้นจากการเตรียมกก ผิวไม้ไฟ และกระจูดให้ได้ขนาด และจำนวนตามที่ต้องการ เพื่อเตรียมไว้ใช้ในการผลิตขั้นต่อไป

2. การสาน

การสานผลิตภัณฑ์ จะเริ่มสานจากส่วนที่เป็นก้นของผลิตภัณฑ์ก่อนเสมอ โดยการสานผลิตภัณฑ์ต้องใช้แบบขึ้นรูปผลิตภัณฑ์ประกอบการสาน เพื่อเป็นมาตรฐานของการผลิตให้ได้รูปแบบ และขนาดตามแบบที่กำหนดไว้ ระยะเวลาที่ใช้ในการสานผลิตภัณฑ์แต่ละชนิดจะแตกต่างกันไปตามความยากง่ายของรูปแบบ ลวดลาย และขนาดของผลิตภัณฑ์ เมื่อทำการสานเสร็จแล้วจะทำการย้อมสีขั้นต่อไป

3. การต้มย้อมสี

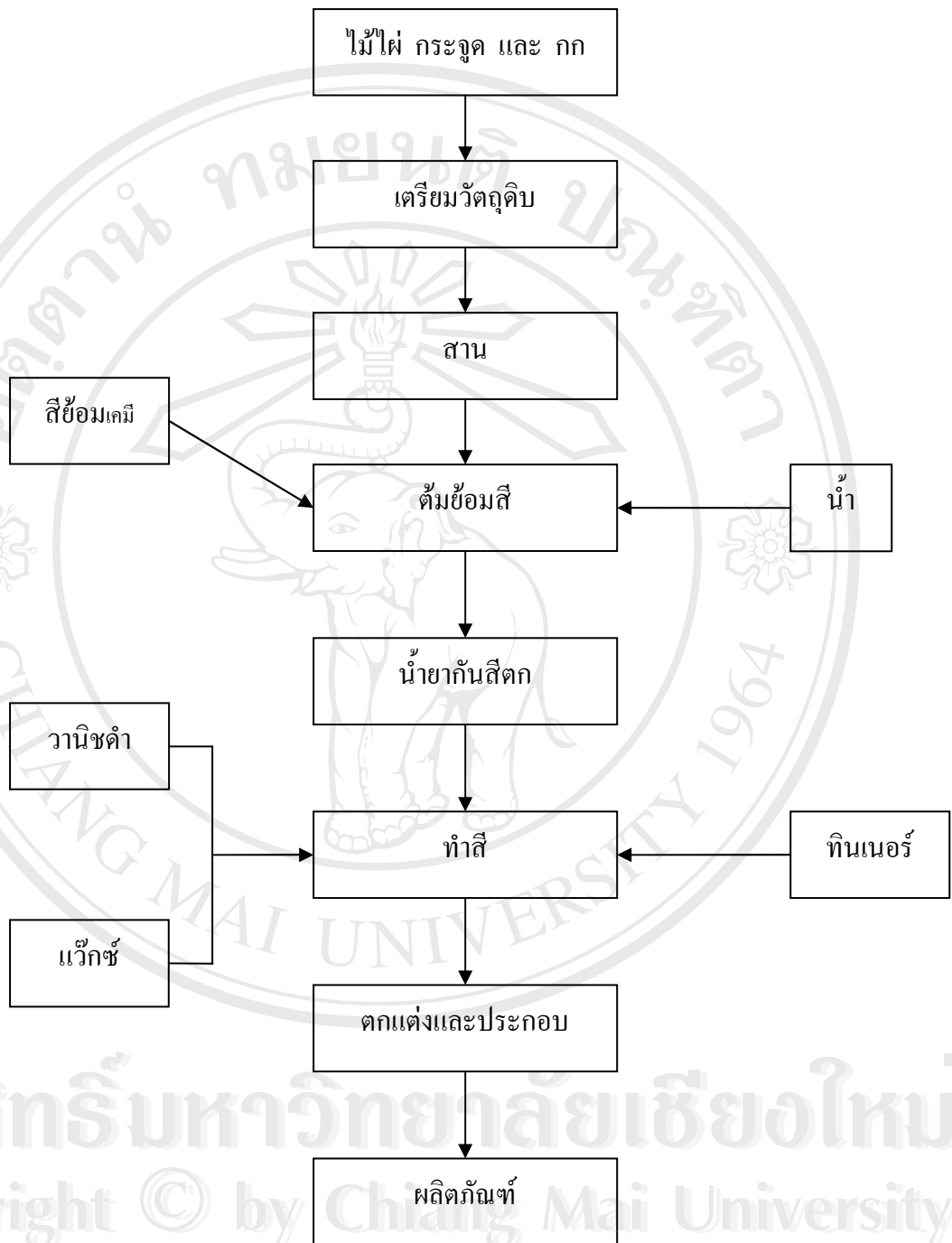
การย้อมสีผลิตภัณฑ์ด้วยสีย้อมเคมี เพื่อเป็นการรองพื้นก่อนการทำสี ช่วยให้สีของผลิตภัณฑ์เมื่อทำสีแล้วจะมีความสวยงามมากขึ้น และทำให้ประหยัดปริมาณที่จะใช้ทา เนื่องจากผลิตภัณฑ์จะดูดซับสีบางส่วนไว้ หลังจากขั้นตอนการต้มย้อมสี ต้องนำผลิตภัณฑ์ที่ผ่านการย้อมสีมาแช่ในน้ำยากันสีตก 10 นาที โดยหลังจากการแช่น้ำยากันสีตกแล้วจะต้องนำผลิตภัณฑ์มาตากให้แห้งเสียก่อน แล้วจึงสามารถนำไปทำสีในขั้นต่อไป

4. การทำสี

ในขั้นตอนการทำสีนี้จะทำการทาสีผลิตภัณฑ์ด้วยน้ำสีที่มีส่วนผสมของ วา นิช แวก และทินเนอร์ ซึ่งส่วนผสมในขั้นตอนนี้ นายนิวัตร วารุณเป็นผู้คิดค้นขึ้นเองจากประสบการณ์ซึ่งคุณสมบัติเด่น คือ ทำให้สีของผลิตภัณฑ์ไม่ติดเสื้อผ้าเมื่อนำผลิตภัณฑ์ไปใช้ และทำให้ผิวของผลิตภัณฑ์มีความมันเงา และนุ่มนวลใช้

5. การตกแต่ง

เมื่อผลิตภัณฑ์ที่ทำสีแห้งสนิทแล้ว นายนิวัตร วารุณ จะนำผลิตภัณฑ์มาตกแต่งและประกอบเป็นชิ้นสุดท้าย เพื่อตกแต่งรายละเอียด และประกอบส่วนประกอบอื่นที่ไม่ต้องการทำสีเข้าไป เช่น ผ้าซับใน หูไม้ กระดุม สายสะพาย เป็นต้น



ลิขสิทธิ์มหาวิทยาลัยเชียงใหม่
Copyright © by Chiang Mai University
All rights reserved

แผนภาพที่ 4 กรรมวิธีการผลิต

4.4.11 ต้นทุนการผลิต

ต้นทุนที่ใช้ในการผลิตผลิตภัณฑ์ประกอบด้วยการลงทุนในอาคารและอุปกรณ์ และต้นทุนผันแปร มีรายละเอียดดังตารางต่อไปนี้

ตารางที่ 4.5 การลงทุนในอาคารและอุปกรณ์

รายการ	จำนวน	มูลค่าซื้อ
ที่ดิน	1 ไร่	150,000
อาคาร โรงงาน	5 โรงเรือน	200,000
อุปกรณ์โรงงาน		
- จักรเย็บผ้า	3 หลัง (11,000 บาท/หลัง)	33,000
- จักรเย็บผ้าแบบไฟฟ้า	1 หลัง	5,500
- ถังแก๊สย้อมสี	3 ถัง (256 บาท/ถัง)	855
อุปกรณ์สำนักงาน		
- ชั้นวางหนังสือ	1 ตู้	10,000
- คอมพิวเตอร์	1 เครื่อง	30,000
ยานพาหนะ	1 คัน	580,000
กรรไกรตัดกระดาษ	12 ค้าม	1,200
กรรไกรตัดผ้า	12 ค้าม	720
กระทะใบบัว	3 ใบ (250 บาท/ใบ)	750
แปรงทาสีขนาดกลาง	1 อัน	15
แปรงทาสีขนาดใหญ่	1 อัน	25
รวมการลงทุนในอาคารและ อุปกรณ์		1,012,065

ที่มา : จากการสัมภาษณ์และสำรวจ

ดังตารางที่ 4.5 ก่อนเริ่มกิจการ กิจการมีการลงทุนในรายการดังต่อไปนี้

1) ที่ดินจำนวน 1 ไร่ มูลค่าซื้อ 150,000 บาท ซึ่งจากการสร้างโรงเรือนจำนวน 5 โรง และบ้านในที่ดิน 1 ไร่ การลงทุนของอาคารโรงงานมีมูลค่าในการสร้างทั้งหมด 200,000 บาท ประกอบด้วยโรงเรือนทั้งหมด 5 โรงที่มีการใช้สอยต่างๆ กัน ได้แก่โรงเรือนที่ 1 ใช้เป็นที่รับคำสั่งซื้อ ตกแต่งผลิตภัณฑ์ ไซว์ผลิตภัณฑ์ และรวบรวมผลิตภัณฑ์ก่อนจัดส่งให้ลูกค้า โรงเรือนที่ 2 ใช้เป็นที่ย้อมทำสีวัตถุคิขนาด โรงเรือนที่ 3 ใช้เป็นที่ตากวัตถุคิที่ผ่านการ

ซ่อมทำสีจากโรงเรือนที่ 2 โรงเรือนที่ 4 ใช้เป็นที่ลงน้ำยาวานิชเงา วานิชดำ และ แล็กเกอร์ และโรงเรือนที่ 5 ใช้เป็นที่ซ่อมสีหนังขนาด

2) การลงทุนของอุปกรณ์โรงงานประกอบด้วย จักรเย็บผ้า 3 เครื่อง มูลค่าซื้อ 33,000 บาท อายุการใช้งาน 10 ปี จักรเย็บผ้าแบบโพง มูลค่าซื้อ 5,500 บาท ที่ใช้ในการเย็บผ้าซับในกระเป๋ และผ้าติดขอบกระเป๋ อายุการใช้งาน 10 ปี และถังแก๊สซ่อมสี 3 ถัง มูลค่าซื้อ 855 บาท อายุการใช้งาน 5 ปี

3) การลงทุนอุปกรณ์สำนักงานประกอบด้วย ชั้นวางของ 1 ตู้ สำหรับในการแสดงผลิตภัณฑ์ที่ทำเสร็จสมบูรณ์แล้ว โดยมูลค่าซื้อประมาณ 10,000 บาท อายุการใช้งาน 3 ปี และคอมพิวเตอร์ 1 เครื่อง มูลค่าซื้อ 30,000 บาท อายุการใช้งาน 3 ปี

4) การลงทุนยานพาหนะ 1 คัน มูลค่าซื้อ 580,000 บาท อายุการใช้งาน 20 ปี

5) กรรไกรตัดกระดาษใช้สำหรับตัดหนังจำนวน 12 อัน มูลค่าซื้อ 1,200 บาท อายุการใช้งาน 5 ปี

6) กรรไกรตัดผ้า 6 อัน มูลค่าซื้อ 720 บาท อายุการใช้งาน 5 ปี

7) แปรงทาสีขนาดกลางและขนาดใหญ่ที่ใช้ในการทาสีผลิตภัณฑ์จำนวน 1 อันมูลค่าซื้อ 15 บาท และ 25 บาทตามลำดับ อายุการใช้งาน 3 ปี

8) กระทะไบบิวสำหรับซ่อมสีจำนวน 3 ไบมูลค่าซื้อ 750 บาท และอายุการใช้งาน 5 ปี

ตารางที่ 4.6 ต้นทุนผันแปร

รายการ	ปริมาณ	ราคา	ราคาต่อหน่วย	มูลค่า
1. ต้นทุนทางด้านแรงงาน				
- ค่าแรงงานเย็บ	600 ชิ้น	15 บาท/ชิ้น	15	9,000
- ค่าแรงงานเย็บขอบ	600 ชิ้น	5 บาท/ชิ้น	5	3,000
- ค่าแรงงานประกอบกระเป๋า	400 ชิ้น	10 บาท/ชิ้น	10	4,000
- ค่าแรงงานทำสี	200 ชิ้น	40 บาท/ชิ้น	40	8,000
- ค่าแรงงานลงน้ำยา	200 ชิ้น	5 บาท/ชิ้น	5	1,000
- ค่าแรงงานเย็บกระเป๋า	400 ชิ้น	5 บาท/ชิ้น	5	2,000
- ค่าแรงงานเบ็ดเตล็ด เช่น ตรวจสอบจำนวนของ, เก็บงาน เป็นต้น	400 ชิ้น	10 บาท/ชิ้น	10	4,000
2. วัตถุดิบหลัก				
2.1 โครงกระเป๋า ผิวไม้ไผ่				
- ขนาด 6*8 นิ้ว	200 ใบ/สัปดาห์	25 บาท/ชิ้น	25	5,000
- ขนาด 9*11 นิ้ว	200 ใบ/สัปดาห์	45 บาท/ชิ้น	45	9,000
- ขนาด 8*14 นิ้ว	200 ใบ/สัปดาห์	55 บาท/ชิ้น	55	11,000
2.2 โครงกระเป๋า กก ขนาด 5*11 นิ้ว				
	200 ใบ/สัปดาห์	25 บาท/ชิ้น	25	5,000
2.3 โครงกระเป๋า กระจุค				
- ใบขนาด 15*20 นิ้ว	200 ใบ/สัปดาห์	50 บาท/ชิ้น	50	10,000
- ขนาด 14*13 นิ้ว	200 ใบ/สัปดาห์	40 บาท/ชิ้น	40	8,000
- ขนาด 10*15 นิ้ว	200 ใบ/สัปดาห์	35 บาท/ชิ้น	35	7,000
- ปากจีบใบขนาด 14*15 นิ้ว	200 ใบ/สัปดาห์	55 บาท/ชิ้น	55	11,000
- ปากจีบกลางขนาด 14*13 นิ้ว	200 ใบ/สัปดาห์	35 บาท/ชิ้น	35	7,000
- แดงโมใหญ่ 10*14 นิ้ว	200 ใบ/สัปดาห์	35 บาท/ชิ้น	35	7,000
- แดงโมจิว 8*7 นิ้ว	200 ใบ/สัปดาห์	25 บาท/ชิ้น	25	5,000
- เรือกกลาง 8*14 นิ้ว	200 ใบ/สัปดาห์	30 บาท/ชิ้น	30	6,000
- เรือกจิว 6*8 นิ้ว	200 ใบ/สัปดาห์	15 บาท/ชิ้น	15	3,000

ที่มา : จากการสัมภาษณ์และสำรวจ

ตารางที่ 4.6 ต้นทุนผันแปร (ต่อ)

รายการ	ปริมาณ	ราคา	ราคาต่อหน่วย	มูลค่า
3. วัสดุคิปรอง				
- สีข้อม	12 ซอง	160 บาท/กล่อง	13.33	160
- วานิชเงา	1	350 บาท/กระป๋อง	1.75	350
- วานิชดำ	1	250 บาท/กระป๋อง	1.25	250
- ฉาบ	1	580 บาท/มัด	0.06	580
- ผ้าฝ้าย	8 วา	250 บาท/ผืน	0.16	250
- ผ้าไหม	1 วา	180 บาท/ผืน	0.9	180
- หูไม้ใหญ่	40	45 บาท/คู่	45	1,800
- หูไม้กลาง	40	35 บาท/คู่	35	1,400
- หูไม้เล็ก	40	25 บาท/คู่	25	1,000
- หูหวาย	100	0.25 บาท/คู่	0.25	25
- หนั่ง	28.60 ฟุต	2,640 บาท	0.5	2,640
4. วัสดุและอุปกรณ์ขนาดเล็ก				
- ด้าย	1 ห่อ(6หลอด)	85 บาท/ห่อ	0.07	85
- เข็มเย็บผ้า	1 ห่อ(12เล่ม)	12 บาท/ห่อ	1	12
- เข็มเย็บกระสอบ	1 ห่อ(12เล่ม)	12 บาท/ห่อ	1	12
5. วัสดุหีบห่อ				
- ขนาดเล็กขนาด 6*12 นิ้ว	2 โหล	20 บาท	0.83	20 บาท
- ขนาดกลางขนาด 11*14 นิ้ว	2 โหล	27 บาท	1.125	27 บาท
- ขนาดใหญ่ขนาด 16*20 นิ้ว	2 โหล	35 บาท	1.46	35 บาท
รวมต้นทุนผันแปรทั้งหมด				133,826

ที่มา : จากการสัมภาษณ์และสำรวจ

ตารางที่ 4.6 ต้นทุนผันแปรประกอบด้วยรายการต่อไปนี้

1) ต้นทุนทางด้านแรงงาน ค่าแรงงานเย็บ ค่าแรงงานเย็บขอบ ค่าแรงงานประกอบ กระเป๋า ค่าแรงงานทำสี ค่าแรงงานลงน้ำยา ค่าแรงงานเย็บกระเป๋า ค่าแรงงานเบ็ดเตล็ด เช่น ตรวจจำนวนของ, เก็บงาน เป็นต้น

2) วัสดุคิปรองหลัก โครงกระเป๋า ผิวไม้ไผ่ ขนาด 6*8 นิ้ว ขนาด 9*11 นิ้ว ขนาด 8*14 นิ้ว โครงกระเป๋า กก ขนาด 5*11 นิ้ว โครงกระเป๋า กระจุ๊กบัวขนาด 15*20 นิ้ว ขนาด 14*13 นิ้ว ขนาด 10*15 นิ้ว ปากจีบบัวขนาด 14*15 นิ้ว ปากจีบกลางขนาด 14*13 นิ้ว แดงโมใหญ่ 10*14 นิ้ว แดงโมจิว 8*7 นิ้ว เรือกลาง 8*14 นิ้ว เรือจิว 6*8 นิ้ว

3) วัสดุคิบบรอง สีข้อม วานิชเงา วานิชดำ ไซบ ผ้าฝ้าย ผ้าไหม หูไม้ใหญ่ หูไม้กลาง หูไม้เล็ก หูหวาย และหนัง

4) วัสดุและอุปกรณ์ขนาดเล็ก ค้าย เข็มเย็บผ้า และเข็มเย็บกระสอบ

5) วัสดุหีบห่อ ขนาดเล็กขนาด 6*12 นิ้ว ขนาดกลางขนาด 11*14 นิ้ว และขนาดใหญ่ขนาด 16*20 นิ้ว

ตารางที่ 4.7 ค่าเสื่อมราคา

ค่าเสื่อมราคา	มูลค่า	อายุ	ค่าเสื่อมราคา/ปี
1. ที่ดิน (ค่าใช้ที่ดิน)	75,000	20 ปี	375
2. อาคารโรงงาน	200,000	20 ปี	10,000
3. อุปกรณ์โรงงาน			
- จักรเย็บผ้า	33,000	10 ปี	3,300
- จักรเย็บผ้าแบบโพ้ง	5,500	10 ปี	550
- ถังแก๊สข้อมสี	855	5 ปี	171
4. อุปกรณ์สำนักงาน			
- ชั้นวางของ	10,000	3 ปี	3,333.33
- คอมพิวเตอร์	30,000	3 ปี	10,000
5. ยานพาหนะ	580,000	20 ปี	29,000
6. กรรไกรตัดกระดาษ	1,200	5 ปี	240
7. กรรไกรตัดผ้า	720	5 ปี	144
8. แปรงทาสีขนาดใหญ่	25	3 ปี	8.33
9. แปรงทาสีขนาดกลาง	15	3 ปี	5
10. กระดาษใบบัว	750	5 ปี	150
รวมค่าเสื่อมราคา			57,276.66

ที่มา : คำนวณค่าเสื่อมราคาโดยใช้วิธีแบบ Striagnt – line

4.4.12 การคำนวณต้นทุนและผลตอบแทน

ต้นทุนการผลิตประกอบการลงทุนในอาคารและอุปกรณ์ และต้นทุนผันแปรดัง
ตารางที่ 4.8 และตารางที่ 4.9 ตามลำดับ

ตารางที่ 4.8 ต้นทุนและผลตอบแทนของกระเป๋าคอมพิวเตอร์แบบเรือชูไม้ สีส้มตาลเข้ม

รายการ	ราคา (บาท/หน่วย)	อัตราส่วนของ ต้นทุน/ต้นทุน ทั้งหมด
ต้นทุนคงที่		
1. ค่าเช่าที่ดิน (ค่าใช้ที่ดิน)	0.08	0.04
2. ค่าเช่าอาคารโรงงาน	2.08	1.04
3. ค่าเช่าอุปกรณ์โรงงาน		
- ค่าเช่าจักรเย็บผ้า	0.69	0.35
- ค่าเช่าจักรเย็บผ้าแบบไฟฟ้า	0.11	0.06
- ค่าเช่าถังแก๊สเชื่อม	0.34	0.17
4. ค่าเช่าอุปกรณ์สำนักงาน		
- ค่าเช่าชั้นวางของ	0.69	0.35
- ค่าเช่าคอมพิวเตอร์	2.08	1.04
5. ค่าเช่ายานพาหนะ	6.04	3.02
6. ค่าเช่ากรรมกรตัดกระดาษ	0.05	0.025
7. ค่าเช่ากรรมกรตัดผ้า	0.03	0.02
8. ค่าเช่าแปรงทาสีขนาดใหญ่	0.001	0.0005
9. ค่าเช่าแปรงทาสีขนาดกลาง	0.002	0.001
10. ค่าเช่ากระโถนใบบัว	0.03	0.015
ต้นทุนผันแปร		
1. โครงกระเป๋าคอมพิวเตอร์ขนาด 9*11 นิ้ว	45	22.52
2. สีเชื่อม	13.33	6.67
3. วานิชเงา	1.75	0.88
4. วานิชดำ	1.25	0.63

รายการ	ราคา (บาท/หน่วย)	อัตราส่วนของต้นทุน/ ต้นทุนทั้งหมด
5. ชิบ	0.06	0.03
6. ฟ้าย้าย	0.16	0.08
7. ไม้ขนาดกลาง	35	17.51
8. เข็มเย็บผ้า	1	0.5
9. ด้าย	0.07	0.04
10. ค่าแรง		
- เย็บผ้าจับ	15	7.5
- เย็บขอบ	5	2.5
- ประกอบผ้า	10	5.0
- ทำสี	40	20
- ลงน้ำยา	5	2.5
- เย็บกระเป๋า	5	2.5
- เบ็ดเตล็ด	10	5.0
ต้นทุนต่อหน่วยทั้งหมด	199.843	
ราคาขายส่ง	220	
ผลตอบแทนสุทธิเหนือต้นทุนผันแปร	32.38	
ผลตอบแทนสุทธิเหนือต้นทุนทั้งหมด	20.16	
อัตราผลตอบแทนสุทธิเหนือต้นทุนผันแปรต่อราคาขายส่ง	14.72	
อัตราผลตอบแทนสุทธิเหนือต้นทุนทั้งหมดต่อราคาขายส่ง	9.16	
ราคาขายปลีก	330	
ผลตอบแทนสุทธิเหนือต้นทุนผันแปร	142.38	
ผลตอบแทนสุทธิเหนือต้นทุนทั้งหมด	130.157	
อัตราผลตอบแทนสุทธิเหนือต้นทุนผันแปรต่อราคาขายปลีก	43.15	
อัตราผลตอบแทนสุทธิเหนือต้นทุนทั้งหมดต่อราคาขายปลีก	39.44	

จากการผลิตกระเป๋าผิวไม้ไผ่แบบเรือหูไม้ สีน้ำตาลเข้มตลอดทั้งปีมีปริมาณ 4,800 ใบมีต้นทุนต่อหน่วยทั้งหมด 199.843 บาทและมีต้นทุนผันแปร 187.62 บาท ซึ่งเมื่อเปรียบเทียบกับราคาขายส่ง 220 บาท จะมีผลตอบแทนดังนี้คือ 20.16 และ 32.38 บาทตามลำดับ คิดเป็นร้อยละ 9.16 และร้อยละ 14.72 ตามลำดับ และเมื่อเปรียบเทียบกับราคาขายปลีก 330 บาท จะมีผลตอบแทนดังนี้คือ 130.157 และ 142.38 บาทตามลำดับ คิดเป็นร้อยละ 39.44 และร้อยละ 43.15 ตามลำดับ

ตารางที่ 4.9 ต้นทุนและผลตอบแทนของกระเป๋าคิวไม้ไผ่แบบไฟพิเศษ สีสน้ำตาลเข้ม

รายการ	ราคา (บาท/หน่วย)	อัตราส่วนของ ต้นทุน/ต้นทุน ทั้งหมด
ต้นทุนคงที่		
1. ค่าเสื่อมที่ดิน (ค่าใช้ที่ดิน)	0.09	0.06
2. ค่าเสื่อมอาคารโรงงาน	2.60	1.59
3. ค่าเสื่อมอุปกรณ์โรงงาน		
- ค่าเสื่อมจักรเย็บผ้า	0.82	0.53
- ค่าเสื่อมจักรเย็บผ้าแบบ โฟ้ง	0.14	0.09
- ค่าเสื่อมถังเก็บขยะ	0.04	0.03
4. ค่าเสื่อมอุปกรณ์สำนักงาน		
- ค่าเสื่อมชั้นวางของ	0.87	0.53
- ค่าเสื่อมคอมพิวเตอร์	2.60	1.59
5. ค่าเสื่อมยานพาหนะ	7.55	4.63
6. ค่าเสื่อมกรรไกรตัดกระดาษ	0.06	0.04
7. ค่าเสื่อมกรรไกรตัดผ้า	0.04	0.03
8. ค่าเสื่อมแปรงทาสีขนาดใหญ่	0.001	0.001
9. ค่าเสื่อมแปรงทาสีขนาดกลาง	0.002	0.002
10. ค่าเสื่อมกระดุมไม้	0.04	0.03
ต้นทุนผันแปร		
1. โครงกระเป๋าคิวไม้ไผ่ขนาด 9*11 นิ้ว	45	27.61
2. สีชอล์ก	13.33	8.18
3. วานิชเงา	1.75	1.07
4. วานิชดำ	1.25	0.77
5. ซิป	0.06	0.037
6. ผ้าฝ้าย	0.16	0.09
7. หูไม้ขนาดกลาง	35	0.31
8. เข็มเย็บผ้า	1.00	0.61

รายการ	ราคา (บาท/หน่วย)	อัตราส่วนของต้นทุน/ ต้นทุนทั้งหมด
9. ด้าย	0.07	0.04
10. ค่าแรง		
- เย็บผ้าซั้บ	15	9.2
- เย็บขอบ	5	6.12
- ประกอบผ้า	10	6.12
- ทำสี	40	24.54
- ลงน้ำยา	5	3.06
- เย็บกระเป๋า	5	3.06
- เบ็ดเตล็ด	10	6.12
ต้นทุนต่อหน่วยทั้งหมด	163.013	
ราคาขายส่ง	400	
ผลตอบแทนสุทธิเหนือต้นทุนผันแปร	251.88	
ผลตอบแทนสุทธิเหนือต้นทุนทั้งหมด	236.987	
อัตราผลตอบแทนสุทธิเหนือต้นทุนผันแปรต่อราคาขายส่ง	62.97	
อัตราผลตอบแทนสุทธิเหนือต้นทุนทั้งหมดต่อราคาขายส่ง	59.25	
ราคาขายปลีก	600	
ผลตอบแทนสุทธิเหนือต้นทุนผันแปร	451.88	
ผลตอบแทนสุทธิเหนือต้นทุนทั้งหมด	436.987	
อัตราผลตอบแทนสุทธิเหนือต้นทุนผันแปรต่อราคาขายปลีก	75.31	
อัตราผลตอบแทนสุทธิเหนือต้นทุนทั้งหมดต่อราคาขายปลีก	72.83	

จากการผลิตกระเป๋าผิวไม้ไผ่แบบไฟพิเศษหนึ่ง สีน้ำตาลเข้มตลอดทั้งปีมีปริมาณ 3,840 ใบ มีต้นทุนต่อหน่วยทั้งหมด 163.013 บาทและมีต้นทุนผันแปร 148.12 บาท ซึ่งเมื่อเปรียบเทียบกับราคาขายส่ง 400 บาท จะมีผลตอบแทนดังนี้คือ 236.987 และ 251.88 บาท ตามลำดับ คิดเป็นร้อยละ 59.25 และร้อยละ 62.97 ตามลำดับ และเมื่อเปรียบเทียบกับราคาขายปลีก 600 บาท จะมีผลตอบแทนดังนี้คือ 436.987 และ 451.88 บาทตามลำดับ คิดเป็นร้อยละ 72.83 และร้อยละ 75.31 ตามลำดับ

ตารางที่ 4.10 ต้นทุนและผลตอบแทนของกระเป๋ากระจุยแบบเรือหูไม้ สีส้มตาลเข้ม

รายการ	ราคา (บาท/หน่วย)	อัตราส่วนของ ต้นทุน/ต้นทุน ทั้งหมด
ต้นทุนคงที่		
1. ค่าเสื่อมที่ดิน (ค่าใช้ที่ดิน)	0.08	0.04
2. ค่าเสื่อมอาคาร โรงงาน	2.08	1.13
3. ค่าเสื่อมอุปกรณ์โรงงาน		
- ค่าเสื่อมจักรเย็บผ้า	0.69	0.37
- ค่าเสื่อมจักรเย็บผ้าแบบโพ้ง	0.11	0.06
- ค่าเสื่อมถังแก๊สเชื่อมสี	0.34	0.18
4. ค่าเสื่อมอุปกรณ์สำนักงาน		
- ค่าเสื่อมชั้นวางของ	0.69	0.37
- ค่าเสื่อมคอมพิวเตอร์	2.08	1.13
5. ค่าเสื่อมยานพาหนะ	6.04	3.27
6. ค่าเสื่อมกรรไกรตัดกระดาษ	0.05	0.03
7. ค่าเสื่อมกรรไกรตัดผ้า	0.03	0.02
8. ค่าเสื่อมแปรงทาสีขนาดใหญ่	0.001	0.0005
9. ค่าเสื่อมแปรงทาสีขนาดกลาง	0.002	0.001
10. ค่าเสื่อมกระทะไบบัว	0.03	0.016
ต้นทุนผันแปร		
1. โครงกระเป๋ากระจุยแบบเรือกลางขนาด 8*14 นิ้ว	30	16.23
2. สีเชื่อม	13.33	7.21
3. วานิชงา	1.75	0.95
4. วานิชดำ	1.25	0.68
5. ซิป	0.06	0.03
6. ผ้าฝ้าย	0.16	0.08
7. หูไม้ขนาดกลาง	35	18.93
8. เข็มเย็บผ้า	1.00	0.54

รายการ	ราคา (บาท/หน่วย)	อัตราส่วนของต้นทุน/ ต้นทุนทั้งหมด
9. ค้าย	0.07	0.038
10. ค่าแรง		
- เชื้อผ้าจับ	15	8.11
- เชื้อขอบ	5	2.7
- ประกอบผ้า	10	5.4
- ทำสี	40	21.64
- ลงน้ำยา	5	2.7
- เชื้อกระเป่า	5	2.7
- เบ็ดเตล็ด	10	5.4
ต้นทุนต่อหน่วยทั้งหมด	184.843	
ราคาขายส่ง	200	
ผลตอบแทนสุทธิเหนือต้นทุนผันแปร	27.38	
ผลตอบแทนสุทธิเหนือต้นทุนทั้งหมด	15.157	
อัตราผลตอบแทนสุทธิเหนือต้นทุนผันแปรต่อราคาขายส่ง	13.69	
อัตราผลตอบแทนสุทธิเหนือต้นทุนทั้งหมดต่อราคาขายส่ง	7.58	
ราคาขายปลีก	300	
ผลตอบแทนสุทธิเหนือต้นทุนผันแปร	127.38	
ผลตอบแทนสุทธิเหนือต้นทุนทั้งหมด	115.157	
อัตราผลตอบแทนสุทธิเหนือต้นทุนผันแปรต่อราคาขายปลีก	42.46	
อัตราผลตอบแทนสุทธิเหนือต้นทุนทั้งหมดต่อราคาขายปลีก	38.39	

จากการผลิตกระเป๋ากระจุยแบบเรือหูไม้ สีน้ำตาลเข้มตลอดทั้งปีมีปริมาณ 4,800 ใบ มีต้นทุนต่อหน่วยทั้งหมด 184.843 บาทและมีต้นทุนผันแปร 172.62 บาท ซึ่งเมื่อเปรียบเทียบกับราคาขายส่ง 200 บาท จะมีผลตอบแทนดังนี้คือ 15.157 และ 27.38 บาทตามลำดับ คิดเป็นร้อยละ 7.58 และร้อยละ 13.69 ตามลำดับ และเมื่อเปรียบเทียบกับราคาขายปลีก 300 บาท จะมีผลตอบแทนดังนี้คือ 115.157 และ 127.38 บาทตามลำดับ คิดเป็นร้อยละ 38.39 และร้อยละ 42.46 ตามลำดับ

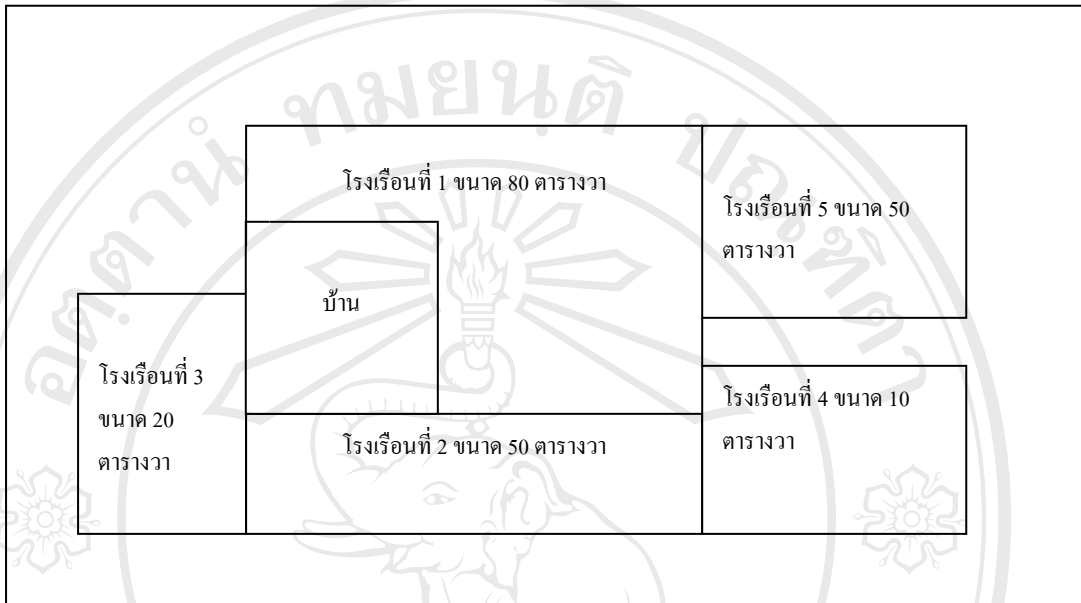
ตารางที่ 4.11 ต้นทุนและผลตอบแทนของกระเป๋ากระจุกแบบปากจีบกลางสายหนัง สีน้ำตาลเข้ม

รายการ	ราคา (บาท/หน่วย)	อัตราส่วนของต้นทุน/ ต้นทุนทั้งหมด
ต้นทุนคงที่		
1. ค่าเช่าที่ดิน (ค่าใช้ที่ดิน)	0.08	0.04
2. ค่าเช่าอาคาร โรงงาน	2.08	1.09
3. ค่าเช่าอุปกรณ์โรงงาน		
- ค่าเช่าจักรเย็บผ้า	0.69	0.36
- ค่าเช่าจักรเย็บผ้าแบบ โฟ้ง	0.11	0.06
- ค่าเช่าถังแก๊สเชื่อมสี	0.34	0.18
4. ค่าเช่าอุปกรณ์สำนักงาน		
- ค่าเช่าชั้นวางของ	0.69	0.36
- ค่าเช่าคอมพิวเตอร์	2.08	1.09
5. ค่าเช่ายานพาหนะ	6.04	3.17
6. ค่าเช่ากรรมกรตัดกระดาษ	0.05	0.03
7. ค่าเช่ากรรมกรตัดผ้า	0.03	0.03
8. ค่าเช่าแม่พิมพ์ขนาดใหญ่	0.001	0.001
9. ค่าเช่าแม่พิมพ์ขนาดกลาง	0.002	0.001
10. ค่าเช่ากระบะใบบัว	0.03	0.002
ต้นทุนผันแปร		
11. โครงกระเป๋ากระจุกปากจีบกลางขนาด 14*13 นิ้ว	35	18.39
12. สีเชื่อม	13.33	7
13. วานิชเงา	1.75	0.92
14. วานิชดำ	1.25	0.66
15. ซิป	0.06	0.03
16. ผ้าฝ้าย	0.16	0.08
17. หูไม้ขนาดกลาง	35	18.39
18. หนัง	0.5	0.26
19. เข็มเย็บผ้า	1.00	0.53
20. ด้าย	0.07	0.04
21. ค่าแรง		
- เย็บผ้าจับ	15	7.88
- เย็บขอบ	5	2.63
- ประกอบผ้า	10	5.26

รายการ	ราคา (บาท/หน่วย)	อัตราส่วนของต้นทุน/ ต้นทุนทั้งหมด
- ทำสี	40	21.04
- ลงน้ำยา	5	2.63
- เช็บกระเป๋	5	2.63
- เบ็ดเตล็ด	10	5.26
ต้นทุนต่อหน่วยทั้งหมด	190.35	
ราคาขายส่ง	250	
ผลตอบแทนสุทธิเหนือต้นทุนผันแปร	71.873	
ผลตอบแทนสุทธิเหนือต้นทุนทั้งหมด	59.65	
อัตราผลตอบแทนสุทธิเหนือต้นทุนผันแปรต่อราคาขายส่ง	28.75	
อัตราผลตอบแทนสุทธิเหนือต้นทุนทั้งหมดต่อราคาขายส่ง	23.86	
ราคาขายปลีก	375	
ผลตอบแทนสุทธิเหนือต้นทุนผันแปร	196.873	
ผลตอบแทนสุทธิเหนือต้นทุนทั้งหมด	184.65	
อัตราผลตอบแทนสุทธิเหนือต้นทุนผันแปรต่อราคาขายปลีก	52.49	
อัตราผลตอบแทนสุทธิเหนือต้นทุนทั้งหมดต่อราคาขายปลีก	49.24	

จากการผลิตกระเป๋ากระจูดแบบปากจีบกลางสายหนัง สีน้ำตาลเข้มตลอดทั้งปีมีปริมาณ 4,800 ใบ มีต้นทุนต่อหน่วยทั้งหมด 190.35 บาทและมีต้นทุนผันแปร 178.127 บาท ซึ่งเมื่อเปรียบเทียบกับราคาขายส่ง 250 บาท จะมีผลตอบแทนดังนี้คือ 59.65 และ 28.75 บาท ตามลำดับ คิดเป็นร้อยละ 23.86 และร้อยละ 28.75 ตามลำดับ และเมื่อเปรียบเทียบกับราคาขายปลีก 375 บาท จะมีผลตอบแทนดังนี้คือ 184.65 และ 196.873 บาทตามลำดับ คิดเป็นร้อยละ 49.24 และร้อยละ 52.49 ตามลำดับ

4.4.13 แผนผังของสถานที่ผลิต



ที่มา: จากการสำรวจ

หมายเหตุ : โรงเรือนที่ 1 ใช้เป็นที่รับคำสั่งซื้อ ตกแต่งผลิตภัณฑ์ โชว์ผลิตภัณฑ์ และรวบรวมผลิตภัณฑ์ก่อนจัดส่งให้ลูกค้า
 โรงเรือนที่ 2 ใช้เป็นที่ซ่อมทำสัตว์ตูดิบ
 โรงเรือนที่ 3 ใช้เป็นที่ตากวัตถุดิบที่ผ่านการซ่อมทำสีจากโรงเรือนที่ 2
 โรงเรือนที่ 4 ใช้เป็นที่ลงน้ำยาวาณิชเงา วาณิชดำ และแกล็กเกอร์
 โรงเรือนที่ 5 ใช้เป็นที่ซ่อมสีหนัง

4.1.14 การจัดการของเสียที่เกิดจากกระบวนการผลิต

ของเสียที่เกิดจากการผลิตที่บ้านนายนิวัตร วารุณ คือ เศษผ้า ด้าย และหนังที่ทำสายกระเป๋า เป็นต้น นายนิวัตร วารุณ จะเก็บรวบรวมไว้เพื่อจะนำไปเผา ส่วนน้ำสีที่ใช้ซ่อมผลิตภัณฑ์จะไม่มีกั๊ง แต่จะเติมสีและน้ำในการซ่อมครั้งต่อไป จนกว่าจะเกิดตะกอนสีขุ่นมากแล้วจึงนำมาเทที่ลำคลองหลังบ้าน ซึ่งเป็นคลองที่นายนิวัตร วารุณ ขุดไว้เอง ในส่วนของกระป๋องที่บรรจุวานิชและแว็กซ์ จะเก็บรวบรวมไว้เพื่อขายให้แก่พ่อค้าของเก่า

4.1.15 การพัฒนารูปแบบผลิตภัณฑ์ใหม่

ทางกิจการมีการปรับปรุงแบบของผลิตภัณฑ์ให้สอดคล้องกับความต้องการของตลาด แต่ทว่าต้นทุนการผลิตค่อนข้างสูง และแรงงานมีการทำงานไม่ต่อเนื่อง จึงทำให้ไม่สามารถทำการผลิตผลิตภัณฑ์แบบใหม่ ๆ ตามที่ตลาดต้องการได้

4.1.16 ปัญหาการผลิต

1) ปัญหาด้านการจัดหาวัตถุดิบ เนื่องจากวัตถุดิบที่กิจการใช้ ได้แก่ โครงกระเป๋าคิวไม้ไผ่ และโครงกระเป๋าระจุด เป็นวัตถุดิบที่ไม่มีภายในท้องถิ่น ซึ่งกิจการต้องสั่งทำโครงกระเป๋าดังกล่าวจากท้องถิ่น ทำให้บางครั้งเกิดปัญหาความล่าช้าในการจัดส่งวัตถุดิบ หรือเกิดความเสียหายแก่วัตถุดิบจากการขนส่ง

2) ปัญหาการขาดแคลนแรงงานเป็นบางครั้ง เช่น ช่วงที่มีงานเทศกาล ช่วงทำนา เป็นต้น โดยเฉพาะช่วงทำนามีการใช้แรงงานเป็นจำนวนมากเพื่อไปทำนา และเก็บเกี่ยวผลผลิต ประกอบกับงานจักรสานกระเป๋าคิวเป็นงานที่ต้องใช้ฝีมือ และความประณีตจึงมักไม่ค่อยได้รับความสนใจจากคนหนุ่มสาวภายในหมู่บ้านซึ่งหากมีการสั่งซื้อปริมาณมากจะทำให้การผลิตล่าช้าและไม่เพียงพอที่จะส่งลูกค้า

3) ปัญหาด้านคุณภาพผลิตภัณฑ์ เนื่องจากผู้ประกอบการมีการสั่งทำโครงกระเป๋าคิวจากแหล่งอื่น ทำให้การควบคุมและการตรวจสอบคุณภาพผลิตภัณฑ์ทำได้ค่อนข้างลำบาก ซึ่งจะเป็นภาระแก่ผู้ประกอบการในการตรวจสอบคุณภาพผลิตภัณฑ์ ก่อนที่จะนำมาประกอบและตกแต่งก่อนการจำหน่ายให้กับพ่อค้าและลูกค้าต่อไป

4) ปัญหาด้านกระบวนการผลิต เนื่องจากการผลิตของขั้นตอนการทำสีและการประกอบ ก่อให้เกิดความเสีย คือ เศษผ้า เศษหนัง และน้ำจากการย้อมสี โดยของเสียที่เกิดขึ้นนี้ทางผู้ประกอบการจะใช้วิธีการทำลายโดยการเผา และการเททิ้งในคลองที่ขุดไว้หลังบ้าน ซึ่งในระยะยาวจะก่อให้เกิดผลเสียต่อสิ่งแวดล้อม

4.5 การตลาด

ด้านการตลาดเป็นหน้าที่ของนายนิวัตร วารุณ ซึ่งมีหน้าที่ดูแลด้านการตลาดของกิจกรรมทั้งหมด เมื่อได้รับคำสั่งซื้อจากลูกค้า นายนิวัตร วารุณ จะเป็นผู้วางแผนการผลิต และรวบรวมผลผลิต ส่วนนายวัชรพล วารุณ จะเป็นผู้จัดส่งผลิตภัณฑ์ให้ลูกค้า ซึ่งการผลิตจะผลิตตามคำสั่งซื้อของลูกค้าทั้งลูกค้าประจำและลูกค้ารายย่อย โดยลูกค้าจะส่งตามแบบของผลิตภัณฑ์ที่วางโชว์ที่บ้าน

นายนิวัตร และนายวัชรพล วารุณ จะให้ลูกค้าบันทึกคำสั่งซื้อในสมุดรับงาน และวันกำหนดรับผลิตเพื่อเป็นหลักฐานและลูกค้าต้องวางเงินมัดจำร้อยละ 30 ของมูลค่าสินค้าทั้งหมด จากนั้นจะพิจารณาคำสั่งซื้อและกระจายคำสั่งซื้อให้แก่ผู้ผลิตแต่ละรายตามความถนัด โดยกลุ่มแม่บ้านที่ผลิตส่งให้ นายนิวัตร วารุณ ได้แก่กลุ่มแม่บ้านอำเภอชะอวด จังหวัดสุราษฎร์ธานี กลุ่มแม่บ้านจังหวัดเชียงราย และกลุ่มแม่บ้านหนองคาย จังหวัดหนองคาย ซึ่งนายนิวัตร วารุณ จะรับซื้อผลิตภัณฑ์จากผู้ผลิตแต่ละรายในราคาที่กำหนดไว้ จากนั้นจะนำผลิตภัณฑ์มาทำสี ประกอบและตกแต่งให้

สมบูรณ์ซึ่งการผลิตผลิตภัณฑ์ในแต่ละแบบที่ลูกค้ามีคำสั่งซื้อ นายนิวัตร วารุณ จะผลิตเกินครั้งละ 5 ชิ้น เพื่อทดแทนสินค้าที่ชำรุดจากกระบวนการขนส่ง และเพื่อให้ลูกค้าสามารถเลือกผลิตภัณฑ์ชิ้นที่มีคุณภาพดีที่สุด ผลิตภัณฑ์ที่ผลิตเกิน นายนิวัตร วารุณ จะนำมาจำหน่ายในงานออกร้านต่างๆ

การวางแผนการตลาดนายนิวัตร วารุณ ไม่มีการวางแผนการตลาดล่วงหน้า เนื่องจากเป็นการรับคำสั่งซื้อจากลูกค้า สำหรับแผนการตลาดในอนาคต นายนิวัตร วารุณ จะเป็นผู้ส่งออกผลิตภัณฑ์ไปยังประเทศญี่ปุ่น เยอรมัน และอเมริกา ซึ่งในตอนแรกเป็นการแนะนำแบบปากต่อปากของลูกค้า

4.5.1 ทัศนคติของผู้ใช้งานจักษสานของตำบลหนองตอง

ผู้ซื้อนิยมซื้อกระเป๋าจักสานส่วนมากเป็นนักท่องเที่ยวที่มาจากกรุงเทพฯ ส่วนผู้ซื้อในพื้นที่มีประมาณ 20 คน โดยขนาดกระเป๋าที่นิยมซื้อคือขนาดเล็กและขนาดกลางสำหรับกระเป๋าผิวไม้ไผ่ และกระเป๋าที่มีลักษณะเป็นหูหิ้ว หรือเป็นแบบสะพายข้าง ซึ่งถ้าเป็นกระเป๋าสะพายข้างขนาดที่นิยมซื้อจะเป็นขนาดใหญ่ โดยผู้ซื้อส่วนใหญ่จะซื้อกระเป๋าที่มีลักษณะคล้ายกับกระเป๋าแฟชั่น มีรูปแบบที่ค่อนข้างทันสมัย และสีที่ได้รับความนิยมมากที่สุด คือ สีน้ำตาล เพราะเป็นสีที่เข้ากับเสื้อผ้าได้ง่าย ส่วนความคิดเห็นต่องานจักสาน ผู้ซื้อกล่าวว่างานจักสานเป็นงานที่ต้องใช้ความละเอียดอ่อนและความประณีต ซึ่งงานจักสานใดที่มีความละเอียดและประณีตมากจะยิ่งแสดงถึงความตั้งใจในการผลิตของผู้ผลิต และเป็นงานที่น่าใช้มากกว่างานจักสานที่สานแบบไม่ประณีต อีกทั้งผู้ผลิตในปัจจุบันก็มีการออกแบบรูปแบบของงานจักสานให้มีความทันสมัยมากกว่าแต่ก่อนด้วย

4.5.2 ส่วนประสมทางการตลาด (4Ps)

ส่วนประสมทางการตลาด (4Ps) ประกอบด้วยผลิตภัณฑ์ของกิจการ (Product) ราคา (Price) ช่องทางการจัดจำหน่าย (Place) และการส่งเสริมการตลาด (Promotion) ซึ่งมีรายละเอียดดังนี้

•ผลิตภัณฑ์ของกิจการ (Product)

ก. ความหลากหลายทางผลิตภัณฑ์

ผลิตภัณฑ์มีความหลากหลายทั้งด้านรูปแบบและสีของผลิตภัณฑ์ ซึ่งรูปแบบของผลิตภัณฑ์มีทั้งหมด 39 แบบ จากผลิตภัณฑ์ 3 ชนิด และมีการเชื่อมโยงที่หลากหลายได้แก่ สีน้ำตาลอ่อน สีน้ำตาลเข้ม สีเขียวเข้ม และสีดองอ่อน โดยแบบผลิตภัณฑ์ที่ขายดีที่สุดคือ ผิวไม้ไผ่ทรงสี่เหลี่ยมผืนผ้า (ทรงเรือ) และผิวไม้ไผ่กลางสะพายหนังมูมหนัง ส่วนแบบผลิตภัณฑ์ที่ขายได้น้อยคือ กระชูดกลางสายกระชูด และกระชูดทรงกลม (แดงโมสูง) เพราะผู้บริโภคจะนิยมใช้กระเป๋าผิวไม้ไผ่มากกว่า เนื่องจากกระเป๋าผิวไม้ไผ่มีความมันและสวยงามมากกว่า

ข. การควบคุมและตรวจสอบคุณภาพผลิตภัณฑ์

การควบคุมการผลิตผลิตภัณฑ์ที่รับซื้อจากผู้ผลิตแต่ละราย ผู้ผลิตแต่ละรายจะจัดส่งผลิตภัณฑ์มายัง นายนิวัตร วารุณ ตามกำหนดเวลาที่ได้ตกลงกันไว้ ส่วนการทำสีผลิตภัณฑ์ กระบวนการย้อมสี นายวัชรพล วารุณ (ลูกชาย) จะเป็นผู้ควบคุมและเป็นผู้ทำเองบ้างในบางครั้ง ส่วนการเคลือบผิวผลิตภัณฑ์จะเป็นหน้าที่ของแรงงานที่จ้างจากในชุมชน โดยจะมีนายนิวัตร วารุณ เป็นผู้ควบคุม และส่วนการประกอบตกแต่งผลิตภัณฑ์ และตรวจสอบผลิตภัณฑ์ จะเป็นหน้าที่ของ นางเบญจกุล คุณโย เป็นผู้ควบคุมดูแล และตรวจสอบผลิตภัณฑ์

ค. การออกแบบและรูปแบบของผลิตภัณฑ์

รูปแบบของผลิตภัณฑ์ นายนิวัตร วารุณ และนายวัชรพล วารุณ จะเป็นผู้ออกแบบ นอกจากนี้ทางกิจการได้นำผลิตภัณฑ์รูปแบบเดิมมาพัฒนาโดยการตกแต่งด้วยการเพิ่มวัสดุคิบบ เพื่อความสวยงามและความคงทนของผลิตภัณฑ์ เช่น การใช้หนังวัวแท้มาประกอบ ใช้ทำขอบกระเป๋า และมุมกระเป๋า เป็นต้น

ง. ตราสินค้า

ผลิตภัณฑ์ของกิจการไม่มีตราสินค้าเป็นของตนเอง ทำให้ผลิตภัณฑ์ของกิจการ ถูกลอกเลียนแบบ และทำให้ลูกค้าหันไปซื้อผลิตภัณฑ์จากคู่แข่งรายอื่นแทน เนื่องจากคู่แข่งรายอื่น มีการตั้งราคาผลิตภัณฑ์ที่ถูกกว่า ดังนั้น กิจการจึงไปติดต่อกับศูนย์ส่งเสริมอุตสาหกรรมภาคเหนือ โดยทางศูนย์ส่งเสริมอุตสาหกรรมภาคเหนือคิดค่าทำตราสินค้าทั้งหมด 5,000 บาท แต่ทางกิจการยังไม่ตกลงที่จะทำ เพราะไม่ต้องการทำให้ต้นทุนการผลิตเพิ่มขึ้น

จ. บรรลุภัณฑ์

บรรลุภัณฑ์ของผลิตภัณฑ์จะใช้เฉพาะตอนที่นำผลิตภัณฑ์ไปจำหน่ายเองตามงานต่างๆ โดยจะจัดซื้อจากร้านค้าทั่วไป ส่วนผลิตภัณฑ์ที่มีการผลิตตามคำสั่งซื้อจะไม่มีค่าใช้จ่ายในส่วนนี้ เนื่องจากพ่อค้าคนกลางจะมารับเอง โดยรับสินค้าเป็นชิ้นไปเลย

ฉ. ลูกค้า

ลูกค้ากิจการแบ่งออกเป็น 2 กลุ่ม คือ 1) ลูกค้าเก่า ได้แก่ ร้านค้าในหมู่บ้าน ถวาย ร้านค้าที่ไนท์บาซาร์ ตลาดประตูน้ำกรุงเทพฯ และห้างสรรพสินค้า ซึ่งการรักษาลูกค้าเก่า กิจการจะพยายามผลิตผลิตภัณฑ์ให้ตรงกับคำสั่งซื้อในด้านปริมาณและรูปแบบ รวมทั้งการผลิตให้ทันตามเวลาที่นัดรับผลิตภัณฑ์ของลูกค้า เพื่อเป็นการสร้างความน่าเชื่อถือให้ แก่กิจการ แต่ถ้ามีการจัดส่งผลิตภัณฑ์ไม่ตรงตามกำหนด กิจการจะโทรศัพท์ชี้แจงกับลูกค้าเพื่อเป็นการรักษาความเชื่อมั่นของกิจการ และ 2) ลูกค้าใหม่ เป็นลูกค้าที่ได้มาจากการออกร้านจำหน่ายผลิตภัณฑ์ตามสถานที่ต่างๆ และมีการแจกนามบัตรแก่ลูกค้าเพื่อใช้ในการติดต่อซื้อขายกับกิจการในครั้งต่อไป

•ราคา (Price)

การกำหนดราคาทางกิจการจะกำหนดราคาขาย โดยคำนึงจากต้นทุนการผลิตเป็นหลักซึ่งในการตั้งราคาไม่รวมค่าขนส่ง โดยการคิดราคาขายปลีกจะคิดจากการบวกราคาขายส่งเพิ่มอีกร้อยละ 50 ของราคาขายส่ง และกลยุทธ์ด้านราคาที่กิจการเสนอให้แก่ลูกค้า คือ การให้ส่วนลดปริมาณเมื่อลูกค้าซื้อในปริมาณที่มีมูลค่า 30,000 บาทขึ้นไป ส่วนในการซื้อขายกับลูกค้าแต่ละรายจะไม่มี ความแตกต่างกัน สามารถจำแนกราคาของผลิตภัณฑ์ของกิจการ ดังรายละเอียดในตารางที่ 4.12 ดังนี้

ตารางที่ 4.12 ข้อมูลด้านราคาขายส่ง – ขายปลีกของผลิตภัณฑ์

ชื่อผลิตภัณฑ์	ลักษณะการผลิต	ราคาขาย / หน่วย (บาท)	
		ปลีก	ส่ง
1. กระเป๋าคิวไม้ไผ่			
- ไม้กลางหูไม้	ผลิตตลอดทั้งปี	300	200
- ไม้สายหนังเกลียว	order	1050	700
- ไม้เรือสายเดี่ยว	ผลิตตลอดทั้งปี	630	420
- ไม้ใหญ่สายหนังเกลียว	ผลิตตลอดทั้งปี	1050	700
- เรือหูไม้	ผลิตตลอดทั้งปี	330	220
- ไม้หนังกลม	order	1050	700
- ไม้จิวหูไม้ปากจรุด	ผลิตตลอดทั้งปี	330	220
- ไม้กลางก้นหนังหุเหลี่ยม	ผลิตตลอดทั้งปี	375	250
- ไม้กลางก้นหนังหุโค้ง	ผลิตตลอดทั้งปี	375	250
- ไม้หูกระจุตเล็ก	ผลิตตลอดทั้งปี	270	180
- ไม้หูกระจุตใหญ่	ผลิตตลอดทั้งปี	330	220
- เรือสายหนังถัก	order	975	650
- ไม้กลางก้นหนัง	ผลิตตลอดทั้งปี	375	250
- ไม้เรือก้นหนัง	ผลิตตลอดทั้งปี	420	280
- ไม้กลางหูไม้	ผลิตตลอดทั้งปี	300	200
- ไม้จิวหูหาว	ผลิตตลอดทั้งปี	270	180
- ไม้จิวหูไม้จับ	ผลิตตลอดทั้งปี	270	180
- ไม้จิวหูหาวปากจรุด	ผลิตตลอดทั้งปี	330	220
- สามใบเตยกลางปากจรุด	ผลิตตลอดทั้งปี	330	220
- ไม้เรือหนังกลม	order	975	650
- ไม้พิเศษหนัง	order	600	400

ตารางที่ 4.12 ข้อมูลด้านราคาขายส่ง – ขายปลีกของผลิตภัณฑ์(ต่อ1)

ชื่อผลิตภัณฑ์	ลักษณะการผลิต	ราคาขาย / หน่วย (บาท)	
		ปลีก	ส่ง
2. กระเป๋ากะจูด			
- ปากจีบกลาง	ผลิตตลอดทั้งปี	270	180
- ปากจีบกลางสายหนัง	ผลิตตลอดทั้งปี	375	250
- เรือหุ้มไม้จัมโบ้	ผลิตตลอดทั้งปี	360	240
- สะพายใหม่หูกูด	ผลิตตลอดทั้งปี	300	200
- เป้	ผลิตตลอดทั้งปี	570	380
- สะพายจิว	ผลิตตลอดทั้งปี	240	160
- สะพายกลางหนัง	ผลิตตลอดทั้งปี	375	250
- จีบจัมโบ้	ผลิตตลอดทั้งปี	330	220
- เรือหุ้มไม้	ผลิตตลอดทั้งปี	300	200
- ปากจีบจิว	ผลิตตลอดทั้งปี	240	160
- เรือจัมโบ้สายหนังมูมหนัง	ผลิตตลอดทั้งปี	420	280
- แดงโมใหญ่หูกูด	ผลิตตลอดทั้งปี	270	180
- แดงโมใหญ่สายหนัง	ผลิตตลอดทั้งปี	330	220
- แดงโมจิวหุ้มไม้	ผลิตตลอดทั้งปี	240	160
3. กระเป๋ากก	ผลิตตลอดทั้งปี	200	100

ที่มา : จากการสัมภาษณ์

จากตารางที่ 4.12 กิจการใช้วิธีการตั้งราคาโดยใช้ต้นทุนเป็นพื้นฐาน (Cost – plus pricing) ซึ่งมีวิธีการคำนวณดังตัวอย่างต่อไปนี้

การคำนวณราคาของกระเป๋าฟิวไฟแบบเรือหุ้มไม้

ปริมาณการผลิตกระเป๋าฟิวไฟแบบเรือหุ้มไม้ตลอดปีจำนวน 4,800 ใบ ต้นทุนการผลิตต่อหน่วยคือ 199.843 บาท ซึ่งมีต้นทุนแปรผัน 187.62 บาท และต้นทุนคงที่ 12.223 บาท และมีราคาขายส่ง 220 บาท โดยส่วนกำไรต่อหน่วยคือ $(220 - 199.843) = 20.16$ ดังนั้นส่วนกำไรที่พอกำหนดคือ 9.16% $(20.16 \times 100/220)$

การคำนวณราคาของกระเป๋าฟิวไฟแบบไฟพิเศษ

ปริมาณการผลิตกระเป๋าฟิวไฟแบบไฟพิเศษตลอดปีจำนวน 3,840 ใบ ต้นทุนการผลิตต่อหน่วยคือ 163.013 บาท ซึ่งมีต้นทุนแปรผัน 148.12 บาท และต้นทุนคงที่ 14.893 บาท และมีราคา

ขายส่ง 400 บาท โดยส่วนกำไรต่อหน่วยคือ $(400 - 199.843) = 236.987$ ดังนั้นส่วนกำไรที่พอกำมทุนคือ 59.25% ($236.987 \times 100/400$)

การคำนวณราคาของกระเป๋าระจูดแบบเรือหุ้มไม้

ปริมาณการผลิตกระเป๋าศิวไฟแบบไฟพิเศษตลอดปีจำนวน 4,800 ใบ ต้นทุนการผลิตต่อหน่วยคือ 184.843บาท ซึ่งมีต้นทุนแปรผัน 172.62 บาท และต้นทุนคงที่ 12.223 บาท และมีราคาขายส่ง 200 บาท โดยส่วนกำไรต่อหน่วยคือ $(200 - 184.843) = 15.157$ ดังนั้นส่วนกำไรที่พอกำมทุนคือ 7.58% ($15.157 \times 100/200$)

การคำนวณราคาของกระเป๋าระจูดแบบปากจีบกลางสายหนัง

ปริมาณการผลิตกระเป๋าศิวไฟแบบไฟพิเศษตลอดปีจำนวน 4,800 ใบ ต้นทุนการผลิตต่อหน่วยคือ 190.35 บาท ซึ่งมีต้นทุนแปรผัน 178.127 บาท และต้นทุนคงที่ 12.223 บาท และมีราคาขายส่ง 250 บาท โดยส่วนกำไรต่อหน่วยคือ $(250 - 190.35) = 59.65$ ดังนั้นส่วนกำไรที่พอกำมทุนคือ 23.86% ($59.65 \times 100/250$)

จากการคำนวณกำไรข้างต้น พบว่า ผลผลิตภัณฑ์มีมูลค่าเพิ่มขึ้นจากเดิมคิดเป็นร้อยละ 9.16, 59.25, 7.58 และ 23.86 ของต้นทุนการผลิตต่อหน่วยตามลำดับ

• ช่องทางการจัดจำหน่าย (Place)

ก. ช่องทางการจัดจำหน่ายของกิจการ

นายนิวัตร วารุณ จำหน่ายผลิตภัณฑ์ให้ลูกค้ารายย่อยมากที่สุด ร้อยละ 40 ของยอดขายจำหน่ายผลิตภัณฑ์ทั้งหมด รองลงมาเป็นบ้านถวายเป็นร้อยละ 25 และประตูน้ำร้อยละ 20 ตามลำดับ ส่วนลำดับสุดท้ายได้แก่ ไนท์บาซา ร้อยละ 8 และลูกค้าต่างประเทศร้อยละ 7 ตามลำดับ

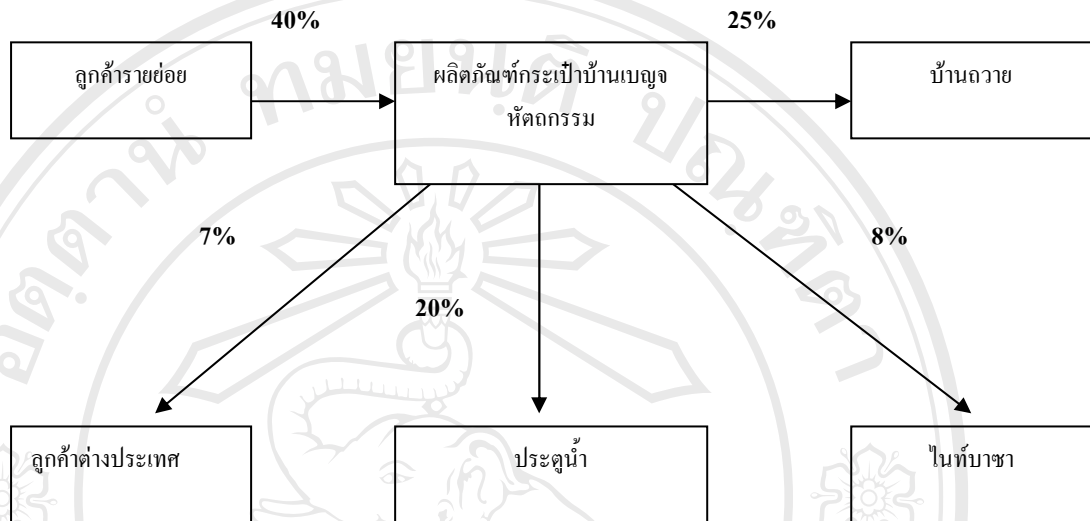
ข. ช่องทางการจัดจำหน่ายของผลิตภัณฑ์

ลูกค้าของนายนิวัตร วารุณ ส่วนมากจะเป็นลูกค้ารายย่อย ที่นำผลิตภัณฑ์ไปขายปลีกตามร้านค้าต่างๆ ในจังหวัดเชียงใหม่ และต่างจังหวัดเช่น กรุงเทพมหานคร กูเก็ต หาดใหญ่ เป็นต้น ซึ่งจะมีสั่งซื้อเข้ามาเฉลี่ยครั้งละ 2 เดือน แต่บางรายจะมีคำสั่งซื้อมาปีละครั้ง และลูกค้าบางรายเป็นผู้ส่งออก ซึ่งจะมีแบบผลิตภัณฑ์ที่แตกต่างไป โดยผลิตภัณฑ์กระเป๋าจำหน่ายให้ลูกค้ารายย่อยมากที่สุดคิดเป็นร้อยละ 90 ของผลิตภัณฑ์ทั้งหมด ซึ่งลูกค้าจะนำไปขายปลีกในร้านของตนตามสถานที่ท่องเที่ยว และตามงานต่างๆ นอกจากนี้นายนิวัตร วารุณ ยังมีการนำผลิตภัณฑ์ออกจำหน่ายด้วยตนเอง ตามงานต่างๆ (แผนภาพที่ 5)

ค. ความต่อเนื่องของตลาด

ผลิตภัณฑ์มีตลาดรองรับที่แน่นอน มีการสั่งซื้อ สั่งจ้าง และจำหน่ายอย่างต่อเนื่องตลอดปี และมีปริมาณการจำหน่ายผลิตภัณฑ์ในปี พ.ศ. 2547 ร้อยละ 10 เทียบกับปีที่ผ่านมา

แผนภาพที่ 5 แสดงช่องทางการจัดจำหน่ายของผลิตภัณฑ์



การส่งเสริมการตลาด (Promotion)

ลักษณะการส่งเสริมการตลาดประกอบด้วย 4 ส่วนคือ

- 1) การโฆษณา พบว่ากิจการไม่มีการโฆษณาผลิตภัณฑ์เอง แต่มีองค์กรของรัฐบาลเข้ามาช่วยสนับสนุนโดยการโฆษณาผ่านสื่อโทรทัศน์
- 2) การประชาสัมพันธ์ พบว่า กิจการอาศัยการประชาสัมพันธ์แบบบอกกันปากต่อปาก รวมทั้งมีการออกร้านตามงานต่างๆ นอกจากนี้ทางกลุ่มได้นำผลิตภัณฑ์เข้าร่วมโครงการ 1 ตำบล 1 ผลิตภัณฑ์ และมีการนำผลิตภัณฑ์แสดงในเว็บไซต์ คือ www.thaitambon.com
- 3) การส่งเสริมการขาย พบว่ากิจการจะให้ส่วนลดแก่ลูกค้าที่ซื้อผลิตภัณฑ์ปริมาณมาก โดยจะมีการลดเป็นร้อยละ 5 ของมูลค่าที่ซื้อ ซึ่งมูลค่าที่ซื้อต้องมีมูลค่าตั้งแต่ 30,000 บาทขึ้นไป
- 4) การขายโดยพนักงานขาย กิจการไม่มีนโยบายส่งพนักงานออกไปเสนอขายผลิตภัณฑ์ เนื่องจากการผลิตทั้งหมดจะขึ้นอยู่กับคำสั่งซื้อโดยตรงจากลูกค้า และบางส่วนได้วางจำหน่ายตามร้านค้าหรือตามงานออกร้านต่างๆ

4.6 การเงิน

4.6.1 การบริหารการเงินและการวางแผนการเงิน

4.6.1.1 การบริหารการเงิน

การบริหารการเงินของกิจการนายนิวัตรเป็นผู้ควบคุมดูแลและรับผิดชอบทั้งหมด ตั้งแต่รับคำสั่งซื้อ เก็บเงินมัดจำจากลูกค้าร้อยละ 30 ของมูลค่าผลิตภัณฑ์ เพื่อป้องกันความเสี่ยงจากลูกค้าไม่มารับผลิตภัณฑ์ที่สั่งไว้ และใช้เงินหมุนเวียนในการสั่งซื้อผลิตภัณฑ์จากผู้ผลิตรายอื่น การชำระเงินส่วนที่เหลือ การติดต่อกู้เงิน และดูแลเงินในบัญชีธนาคารของกิจการ

รูปแบบการทำบัญชี กิจการมีการทำบัญชีแบบบันทึกรายรับและรายจ่ายอย่างง่ายเท่านั้น โดยแยกกับสมุดรับงานที่ให้ลูกค้าบันทึกคำสั่งซื้อ ในกรณีที่ลูกค้ามีใบสั่งซื้อเข้ามาได้แก่ ลูกค้าต่างประเทศ นายนิวัตร วารุณ จะไม่เขียนบิลเงินสดให้ เนื่องจากมีหลักฐานในการสั่งซื้อขายแล้ว ด้านการชำระเงินของลูกค้าเมื่อรับผลิตภัณฑ์ครบแล้วจะมีอยู่ 2 วิธี คือ วิธีที่ 1 ชำระเงินสดทันที เมื่อมารับผลิตภัณฑ์ ซึ่งส่วนมากลูกค้าจะชำระเงินด้วยวิธีนี้ และวิธีที่ 2 การโอนเงินเข้าบัญชีของนาย นิวัตร วารุณ ที่เปิดไว้ 3 บัญชี คือ ธนาคารกรุงไทย สาขาหางดง ธนาคารออมสิน สาขาหางดง และธนาคารกรุงเทพ สาขาหางดง ซึ่งวิธีนี้จะเป็นลูกค้าที่มีคำสั่งซื้อมากกว่า 10,000 บาทขึ้นไป

4.6.1.2 การวางแผนการเงิน

นายนิวัตร วารุณ ไม่มีการวางแผนการเงิน ในเรื่องค่าใช้จ่ายในการผลิตและ การบริหารจัดการ โดยนายนิวัตร วารุณ จะใช้จ่ายตามรายการที่เกิดขึ้นจริง หากจำนวนที่เหลือถือว่าเป็นกำไร

4.6.2 แหล่งเงินทุน

เริ่มแรกของกิจการ นายนิวัตร วารุณ จะใช้เงินทุนของตนเองจำนวน 100,000 บาท ในการหมุนเวียน ในการซื้อผลิตภัณฑ์จากผู้ผลิตรายการต่างๆ ของกิจการ ในปี 2546 นายนิวัตร วารุณ เห็นว่าการเริ่มขยายตัว และต้องใช้เงินทุนหมุนเวียนในการซื้อผลิตภัณฑ์จากผู้ผลิตมากขึ้น จึงกู้ยืมเงินจากธนาคารเพื่อการเกษตรและสหกรณ์ จำนวน 200,000 บาท ระยะเวลา 2 ปี ดอกเบี้ยร้อยละ 5 ต่อปี ชำระเดือนละ 10,000 บาท

4.6.2.1 ผลการดำเนินงาน

ในปี พ.ศ. 2547 กิจการจักรสานของนายนิวัตร วารุณ มีรายได้ทั้งหมด 3,536,000 บาท มีต้นทุนสินค้าขาย 1,680,000 บาท กำไรขั้นต้น 1,856,000 บาท ค่าใช้จ่ายในการดำเนินงาน

532,8000 บาท กำไรจากการดำเนินงาน 1,323,200 บาท ดอกเบี้ยจ่าย 10,000 บาท ไม่มีภาษีเงินได้บุคคลธรรมดา ภาษีโรงเรือน 600 บาท กำไรสุทธิ 1,312,600 บาท

กิจการบ้านเบญจหัตถกรรม

ประมาณการงบกำไรขาดทุน

สำหรับปีสิ้นสุดวันที่ 31 ธันวาคม 2547

รายได้จากการขาย		
ยอดขายสินค้า		3,536,000
หัก ส่วนลด/รับคืน		-
ยอดขายสินค้าสุทธิ		3,536,000
หัก ต้นทุนการขายสินค้า		1,680,000
กำไรขั้นต้น		1,856,000
ค่าใช้จ่ายในการดำเนินงาน		
ค่าใช้จ่ายในการขาย	498,000	
ค่าใช้จ่ายในการดำเนินงาน	10,800	
ค่าเสื่อมราคา – อุปกรณ์สำนักงาน	24,000	
รวมค่าใช้จ่ายในการดำเนินงาน		532,800
กำไรจากการดำเนินงาน		1,323,200
บวก รายได้อื่น		-
รวมกำไรก่อนการหักดอกเบี้ย		1,323,200
หัก ดอกเบี้ยจ่าย		10,000
กำไรก่อนหักภาษีเงินได้		1,313,200
หัก ภาษีเงินได้		-
หัก ภาษีโรงเรือน		600
กำไรสุทธิ		1,312,600

ลิขสิทธิ์มหาวิทยาลัยเชียงใหม่
Copyright © by Chiang Mai University
All rights reserved

4.6.2.2 สถานภาพทางการเงิน

จากการประมาณงบดุลของกิจการ สิ้นสุด ณ วันที่ 31 ธันวาคม พ.ศ. 2547

กิจการ มีทรัพย์สินหมุนเวียน 1,862,000 บาท โดยเป็นเงินสดและเงินฝากธนาคาร 800,000 บาท ลูกหนี้การค้า 612,000 บาท สินค้าสำเร็จรูป 150,000 บาท งานระหว่างทำ 150,000 บาท วัสดุคงเหลือ 150,000 บาท และสินทรัพย์ถาวร 954,788.34 บาท สินทรัพย์รวมทั้งหมด 2,816,788.34 บาท ซึ่งหมายความว่า กิจการมีสภาพคล่อง เนื่องจากมีอัตราสินทรัพย์หมุนเวียนต่อสินทรัพย์ทั้งหมด 0.79

กิจการมีหนี้สินหมุนเวียน 200,000 บาท เป็นหนี้สินที่ค้างชำระกับธนาคาร จำนวน 200,000 บาท และมีหนี้สินระยะยาวจำนวน 200,000 บาท ส่วนของเจ้าของ 2,416,788.34 บาท รวมหนี้สินและส่วนของผู้ถือหุ้น 2,816,788.34 บาท

ประมาณการงบดุล

ณ วันที่ 31 ธันวาคม 2547

สินทรัพย์

สินทรัพย์หมุนเวียน

เงินสดและเงินฝากธนาคาร	800,000
ลูกหนี้การค้า	612,000
สินค้าสำเร็จรูป	150,000
งานระหว่างทำ	150,000
วัสดุคงเหลือ	150,000
รวมสินทรัพย์หมุนเวียน	1,862,000

สินทรัพย์ถาวร

ที่ดิน	150,000
หัก ค่าเสื่อมราคาสะสม – ที่ดิน	(375)
อาคารโรงงาน	200,000

หัก ค่าเสื่อมราคาสะสม – อาคารโรงงาน	(10,000)	190,000
อุปกรณ์โรงงาน	39,355	
หัก ค่าเสื่อมราคาสะสม – อุปกรณ์โรงงาน	(4,021)	35,334
ยานพาหนะ	580,000	
หัก ค่าเสื่อมราคาสะสม – ยานพาหนะ	(29,000)	551,000
เครื่องใช้สำนักงาน	40,000	
หัก ค่าเสื่อมราคาสะสม – เครื่องใช้สำนักงาน	(13,333.33)	26,666.67
กรรไกรตัดกระดาษ	1,200	
หัก ค่าเสื่อมราคาสะสม – กรรไกรตัดกระดาษ	(240)	960
กรรไกรตัดผ้า	720	
หัก ค่าเสื่อมราคาสะสม – กรรไกรตัดผ้า	(144)	576
แปรงทาสีขนาดกลาง	15	
หัก ค่าเสื่อมราคาสะสม – แปรงทาสีขนาดกลาง	(5)	10
แปรงทาสีขนาดใหญ่	25	
หัก ค่าเสื่อมราคาสะสม – แปรงทาสีขนาดใหญ่	(8.33)	16.67
กระทะบัว	750	
หัก ค่าเสื่อมราคาสะสม – กระทะบัว	(150)	600
รวมทรัพย์สินถาวร		<u>954,788.34</u>
รวมทรัพย์สินทั้งหมด		<u>2,816,788.34</u>

ประมาณการงบดุล

ณ วันที่ 31 ธันวาคม 2547

หนี้สินและส่วนของผู้ถือหุ้น	
หนี้สินหมุนเวียน	
เจ้าหนี้ถึงกำหนดชำระ	200,000
รวมหนี้สินหมุนเวียน	<u>200,000</u>
หนี้สินระยะยาว	
เงินกู้ระยะยาว	200,000
รวมหนี้สินระยะยาว	<u>200,000</u>
รวมหนี้สิน	<u>400,000</u>
ส่วนของผู้ถือหุ้น	
ทุน – นายนิวัตร	100,000
กำไรสะสมต้นงวด	1,004,188.34
<u>บวก</u> กำไรสุทธิ	1,312,600
กำไรสะสมปลายงวด	<u>1,312,600</u>
รวมส่วนของผู้ถือหุ้น	<u>2,416,788.34</u>
รวมหนี้สินและส่วนของผู้ถือหุ้น	<u>2,816,788.34</u>

4.6.3 การวิเคราะห์อัตราส่วนทางการเงิน

4.6.3.1 อัตราส่วนความคล่องตัว

อัตราส่วนเงินทุนหมุนเวียน = สินทรัพย์หมุนเวียน

หนี้สินหมุนเวียน

$$\text{อัตราส่วนเงินทุนหมุนเวียน} = \frac{1,862,000}{200,000} = 9.31 \text{ เท่า}$$

จากการคำนวณข้างต้น พบว่า กิจการมีความคล่องตัวค่อนข้างสูง

4.6.3.2 อัตราส่วนวิเคราะห์ประสิทธิภาพการใช้สินทรัพย์

$$\text{อัตรการหมุนของสินทรัพย์รวม} = \frac{\text{ยอดขาย}}{\text{สินทรัพย์รวม}}$$

$$\text{อัตรการหมุนของสินทรัพย์รวม} = \frac{3,536,000}{2,816,788.34} = 1.26$$

จากการคำนวณข้างต้น พบว่า สินทรัพย์ทั้งหมดจะก่อให้เกิดยอดขาย 1.26 ครั้ง/ปี หรือยอดขายเป็น 1.26 เท่าของสินทรัพย์ทั้งหมด ซึ่งแสดงให้เห็นว่ากิจการมีความสามารถในการสร้างยอดขายจากการใช้สินทรัพย์ทั้งหมดค่อนข้างดี

4.6.3.3 อัตราส่วนการวิเคราะห์ประสิทธิภาพในการดำเนินงาน

$$\text{ผลตอบแทนสุทธิจากสินทรัพย์รวม} = \frac{\text{กำไรสุทธิ}}{\text{สินทรัพย์รวม}} \times 100$$

$$\text{ผลตอบแทนสุทธิจากสินทรัพย์รวม} = \frac{1,312,600}{2,816,788.34} \times 100 = 46.59\%$$

จากการคำนวณข้างต้น พบว่า ทุกๆ 100 บาทของสินทรัพย์รวม ก่อให้เกิดกำไรสุทธิ 46.59 บาท แสดงว่า กิจการมีประสิทธิภาพในการดำเนินงานจากการใช้สินทรัพย์รวมค่อนข้างดี

$$\text{อัตราส่วนผลตอบแทนสุทธิจากส่วนของทุน} = \frac{\text{กำไรสุทธิ}}{\text{ส่วนของทุน}} \times 100$$

$$\text{อัตราส่วนผลตอบแทนสุทธิจากส่วนของผู้ถือหุ้น} = \frac{1,312,600}{2,416,788.34} \times 100 = 54.31\%$$

จากการคำนวณข้างต้นพบว่า ทุกๆ 100 บาทของส่วนของเจ้าของ ก่อให้เกิดกำไรสุทธิ 54.31 บาท แสดงว่า กิจการมีกำไรดีมาก

4.7 การวิเคราะห์ SWOT Analysis ของกิจการ

จากการศึกษากิจการบ้านเบญจาหัตถกรรมของนาย นิวัตร วารุณ ในด้านการบริหารจัดการการผลิต การตลาด และการเงิน สามารถนำข้อมูลมาวิเคราะห์จุดแข็ง(Strengths) จุดอ่อน (Weaknesses) โอกาส (Opportunities) และข้อจำกัด (Threats) ดังนี้

4.7.1 จุดแข็ง(Strengths)

ก. ด้านการจัดการองค์กร

- 1) นายนิวัตร วารุณมีความรู้และความสามารถในการผลิตและการจัดการ
- 2) มีการฝึกอบรมขายให้เป็นตัวแทนในการบริหารกิจการ โดยการให้รู้จักลูกค้า การส่งของ การออกร้าน และการเก็บเงินจากลูกค้า

ข. ด้านการผลิต

- 1) นาย นิวัตร วารุณ จะให้ลูกค้าบันทึกคำสั่งซื้อในสมุดรเบียน ทำให้ลูกค้าได้รับผลิตภัณฑ์ตรงตามกำหนด และตรงความต้องการ
- 2) ไม่ต้องรับภาระค่าวัสดุคิบ เนื่องจากนาย นิวัตร วารุณ กระจายคำสั่งซื้อไปให้ผู้ผลิตรายอื่นผลิต และเป็นการลดขั้นตอนการผลิต
- 3) แรงงานมีความชำนาญในการผลิตกระบวนการทำสีผลิตภัณฑ์ และประกอบผลิตภัณฑ์ให้สมบูรณ์

4) กระบวนการผลิตมีขั้นตอนไม่ซับซ้อน ทำให้สมาชิกกลุ่มสามารถทดแทนการผลิตกันในขั้นตอนต่างๆ ได้

ค. ด้านการตลาด

1) ผลิตภัณฑ์มีความหลากหลายในแบบของผลิตภัณฑ์ และมีเอกลักษณ์ด้านการทำสีที่ผู้ผลิตรายอื่น ไม่สามารถลอกเลียนแบบได้ เป็นที่ชื่นชอบของลูกค้า โดยเฉพาะลูกค้าต่างประเทศ คือ เยอรมัน และญี่ปุ่น

2) เนื่องจากมีลูกค้ารายใหม่เพิ่มขึ้น และมีคำสั่งขอเพิ่มขึ้นเมื่อเทียบกับปีที่ผ่านมา ทำให้สามารถกำหนดราคาผลิตภัณฑ์ได้

- 3) การผลิตผลิตภัณฑ์จะมีการผลิตเกินคำสั่งซื้อครั้งละ 5-10 ชิ้น เพื่อให้ลูกค้ามีโอกาสเลือกผลิตภัณฑ์ชิ้นที่สมบูรณ์ที่สุด ซึ่งเป็นกลยุทธ์การสร้างควมไว้วางใจให้กับลูกค้าได้ดี
- 4) มีการลดราคาสินค้า หากลูกค้ามีการซื้อผลิตภัณฑ์ในปริมาณมาก หรือมีมูลค่าเกิน 30,000 บาท
- 5) มีการออกงานประชาสัมพันธ์กิจการตามงานต่างๆ
- 6) กิจการมีช่องทางการจัดจำหน่ายหลายช่องทาง ทำให้ผลิตภัณฑ์ของกลุ่มฯ สามารถเข้าถึงผู้บริโภคได้สะดวกยิ่งขึ้น
- 7) ทางกิจการมีการประชาสัมพันธ์สินค้าแบบปากต่อปาก
- 8) ในปี พ.ศ. 2546 ผลิตภัณฑ์ของนายนิวัตร วารุณ ได้รับการคัดเลือกจากโครงการหนึ่งตำบลหนึ่งผลิตภัณฑ์ระดับ 4 ดาว ส่งผลให้ผลิตภัณฑ์ของนายนิวัตร เป็นที่รู้จักของบุคคลทั่วไป และมีลูกค้ารายใหม่เข้ามาติดต่อมากขึ้น นอกจากนี้ผลิตภัณฑ์ของนายนิวัตร ยังชนะการประกวดเชียงใหม่แบรนด์ อีกด้วย

ง. ด้านการเงิน

มีการเก็บเงินมัดจำจากลูกค้าร้อยละ 30 ของมูลค่าสินค้า เมื่อมีคำสั่งซื้อจากลูกค้า และลูกค้าจะชำระเงินสดทันทีที่ได้รับครบตามรายการที่สั่งซื้อ

4.7.2 จุดอ่อน(Weaknesses)

ก. ด้านการจัดการองค์กร

- 1) การจัดการองค์กรรวมทั้งการตัดสินใจต่างๆ ส่วนใหญ่อยู่ที่นายนิวัตร วารุณเพียงคนเดียว ดังนั้นจึงไม่มีการแบ่งงานกันทำ ทำให้การดำเนินกิจกรรมภายในกิจการบางครั้งล่าช้า และไม่ต่อเนื่อง
- 2) อำนาจการตัดสินใจอยู่ที่นายนิวัตร วารุณ ทั้งการผลิต ตลาด และการเงิน

ข. ด้านการผลิต

- 1) การควบคุมการผลิตทำได้ลำบาก ในด้านคุณภาพและการตรงต่อเวลา เพราะ ผู้ผลิตกระจายอยู่ตามจังหวัดต่างๆ และบางครั้งมีกิจกรรมที่ต้องหยุดการผลิต เช่น งานศพ งานขึ้นปีใหม่ งานปอย เป็นต้น
- 2) การยืมสีใช้อุปกรณ์ที่ไม่ปลอดภัยในการถูกน้ำร้อนลวก และสิ้นเปลืองเวลาทำงาน
- 3) การทำสี มีส่วนผสมของวานิชและทินเนอร์ ซึ่งเป็นสารระเหยมีผลกระทบต่อระบบทางเดินหายใจ โดยที่ไม่มีการใช้ผ้าปิดจมูก ซึ่งอาจมีผลในระยะยาวต่อสุขภาพของผู้ผลิต

4) เกิดความล่าช้าในการจัดส่งวัตถุดิบ เนื่องจากกิจการต้องสั่งทำโครง
กระเป๋จากแหล่งผลิตอื่น

ค. ด้านการตลาด

- 1) กิจการยังขาดการประชาสัมพันธ์ผลิตภัณฑ์ของกลุ่มฯ ให้เป็นที่รู้จักแก่
ผู้บริโภค
- 2) ผลิตภัณฑ์ไม่มีตราสินค้าเป็นของตนเอง ทำให้ผู้บริโภคไม่ทราบว่าเป็น
ผลิตภัณฑ์ของกิจการบ้านเบญจาหัตถกรรมของนายนิวัตร วารุณ แม้ว่าจะได้รับเข้าเป็น
โครงการหนึ่งตำบลหนึ่งผลิตภัณฑ์

ง. ด้านการเงิน

- 1) รายได้จากการขายผลิตภัณฑ์ส่วนใหญ่ถูกนำมาใช้เป็นเงินทุนหมุนเวียน
ภายในกิจการ ทำให้ไม่มีผลกำไรที่แน่นอน
- 2) การบันทึกบัญชีเป็นแบบง่าย ทำให้เกิดปัญหาด้านการบริหารการเงินของ
กิจการที่จะนำไปสู่การพัฒนาที่ยั่งยืนของกิจการในอนาคต
- 3) ไม่มีการทำบัญชีของกิจการ ทำให้ไม่ทราบผลการดำเนินงาน รายรับ
และกำไรที่แท้จริงของกิจการ

4.7.3 โอกาส (Opportunities)

- 1) จากการได้คัดเลือกเข้าโครงการหนึ่งตำบลหนึ่งผลิตภัณฑ์ ดังนั้นผลิตภัณฑ์
ของนายนิวัตร วารุณ จึงมีเครื่องหมายรับรอง เช่น ป้าย ใบประกอบ และหนังสือรับรองจาก
หน่วยราชการ เป็นต้น
- 2) หน่วยงานของรัฐบาลมีการจัดทำเว็บไซต์เพื่อประชาสัมพันธ์เกี่ยวกับผลิตภัณฑ์
ของกิจการ ได้แก่ www.thaitambon.com
- 3) กรมการพัฒนาชุมชนให้ความช่วยเหลือ ในการแจ้งข่าวสารเกี่ยวกับการออก
งานแสดงสินค้าต่างๆ ทั้งในจังหวัดเชียงใหม่และต่างจังหวัด
- 4) จากการที่รัฐบาลมีนโยบายสนับสนุนธุรกิจชุมชน ส่งผลให้มีการจัดตั้งกองทุน
หมู่บ้านขึ้น ทำให้ทางกิจการ สามารถกู้เงินจากแหล่งดังกล่าว เพื่อนำมาใช้เป็นเงินทุน
หมุนเวียนภายในกิจการ

4.7.4 ข้อจำกัด (Threats)

- 1) การผลิตในบางครั้งอาจไม่เป็นไปตามที่กิจการได้วางแผนไว้เนื่องจากวัตถุดิบ
ขาดตลาด

2) ในฤดูฝนการทำสีผลิตภัณฑ์ สีจะแห้งช้า ทำให้เสียเวลาในการผลิต

3) กิจการของนายนิวัตรเป็นธุรกิจเอกชน(SMEs) จึงไม่ได้รับการสนับสนุนของภาครัฐในด้านการเงิน และความช่วยเหลืออื่นๆ โดยตรง ดังนั้นเมื่อเทียบกับกลุ่มที่ได้รับการช่วยเหลือ ทำให้ต้นทุนแฝงของกิจการสูงกว่าผู้ผลิตในรูปกลุ่ม

4.8 กลยุทธ์การพัฒนาและส่งเสริมของกิจการนายนิวัตร

จากการวิเคราะห์ SWOT Analysis ข้อมูลดังกล่าวที่ได้จะนำมาพิจารณาว่า กิจการควรจะใช้กลยุทธ์แบบใดบ้าง เพื่อพัฒนาและส่งเสริมธุรกิจจกสถานให้มีความยั่งยืน

4.8.1 กลยุทธ์ระดับองค์กร เป็นการกำหนดกลยุทธ์ที่เป็นภาพรวมของกิจการ โดยกิจการควรจะใช้**กลยุทธ์มุ่งการเจริญเติบโต** คือ กิจการควรใช้กลยุทธ์การกระจาย หรือการร่วมมือกับผู้ผลิตรายอื่นในหมู่บ้าน และตำบลใกล้เคียงที่มีความสามารถในการจกสานทั้งรายกลุ่มและรายเดี่ยว เช่น ตำบลหางดง ตำบลหนองแก้ว ตำบลชุนดง เป็นต้น รวมทั้งการเปลี่ยนระบบการบริหารงานแบบครอบครัวให้เป็นแบบธุรกิจมากขึ้น เพื่อการพัฒนาที่ยั่งยืนของกิจการในอนาคต

4.8.2 กลยุทธ์ระดับธุรกิจ หรือกลยุทธ์การแข่งขัน เป็นการกำหนดกลยุทธ์ของผลิตภัณฑ์ของกิจการ โดยกิจการควรใช้**กลยุทธ์สร้างความแตกต่าง** โดยจะพยายามสร้างความแตกต่างในหลายๆ ด้าน เช่น รูปแบบของผลิตภัณฑ์ สีของผลิตภัณฑ์ เนื่องจากผลิตภัณฑ์ส่วนใหญ่ในท้องตลาดจะเป็นสีน้ำตาลเข้ม แต่ผลิตภัณฑ์ของกิจการจะมีการย้อมสีที่แตกต่างไปจากผู้ผลิตรายอื่นๆ เช่น สีแดง สีเขียวเข้ม สีเขียวทองอ่อน เป็นต้น ซึ่งสามารถดึงดูดผู้บริโภคได้ดีกว่า นอกจากนี้ผลิตภัณฑ์ของกิจการมีความประณีตและมีความละเอียดมากกว่าผู้ผลิตรายอื่น และกิจการควรสร้างเอกลักษณ์หรือตราสินค้าขึ้นมา เพื่อเป็นสิ่งที่ทำให้สามารถจดจำได้ **กลยุทธ์รักษาส่วนแบ่งทางการตลาด** โดยผลิตภัณฑ์ของกิจการที่มีปริมาณการสั่งซื้อและการผลิตอย่างต่อเนื่องกิจการจะต้องพยายามรักษามาตรฐานของผลิตภัณฑ์ เพื่อให้ผู้บริโภคไม่เปลี่ยนไปซื้อผลิตภัณฑ์ของกลุ่มคู่แข่งแทน **กลยุทธ์ด้านต้นทุนต่ำ** โดยการเลือกให้ผู้ผลิตรายอื่นๆ ที่มีความชำนาญในการจกสานเป็นผู้ผลิตผลิตภัณฑ์แทน เพื่อลดต้นทุนด้านการผลิตและต้นทุนการจัดหาวัตถุดิบบางส่วน และ**กลยุทธ์ความชำนาญเฉพาะอย่าง** โดยผลิตภัณฑ์แบบต่างๆ ที่ผลิตโดยกิจการ นายนิวัตร มีความชำนาญในการผลิตผลิตภัณฑ์ ทำให้ผลิตภัณฑ์ของกิจการตรงตามความพอใจของลูกค้ามากขึ้น