

บทที่ 5

ผลการศึกษา

การศึกษาในครั้งนี้ทำการวิเคราะห์โครงสร้างการจัดการของกองทุนเที่ยวแบบโฮมสเตย์ในจังหวัดเชียงใหม่ผู้ศึกษาได้แบ่งการนำเสนอผลการศึกษาออกเป็น 3 ส่วนดังนี้คือ หนึ่ง โครงสร้างการจัดการธุรกิจการท่องเที่ยวแบบโฮมสเตย์ของหมู่บ้านแม่กำปองและหมู่บ้านแม่กลางหลวง สอง การวิเคราะห์จุดแข็ง จุดอ่อน โอกาส และอุปสรรคของบ้านแม่กำปองและบ้านแม่กลางหลวง และ สาม ความพึงพอใจของนักท่องเที่ยวที่มีต่อธุรกิจโฮมสเตย์หมู่บ้านแม่กำปองและหมู่บ้านแม่กลางหลวง ผลการศึกษามีรายละเอียดดังต่อไปนี้คือ

5.1 โครงสร้างการจัดการธุรกิจการท่องเที่ยวแบบโฮมสเตย์ของหมู่บ้านแม่กำปอง

การวิเคราะห์โครงสร้างการบริหารจัดการธุรกิจการท่องเที่ยวแบบโฮมสเตย์ของหมู่บ้านแม่กำปอง แบ่งการศึกษาดังต่อไปนี้ 6 ด้าน ได้แก่ การจัดการชุมชน การจัดการสินค้า การจัดการด้านการตลาดและการประชาสัมพันธ์ การจัดการด้านสิ่งแวดล้อม และการจัดการด้านการเงิน ผลการศึกษามีรายละเอียดดังต่อไปนี้

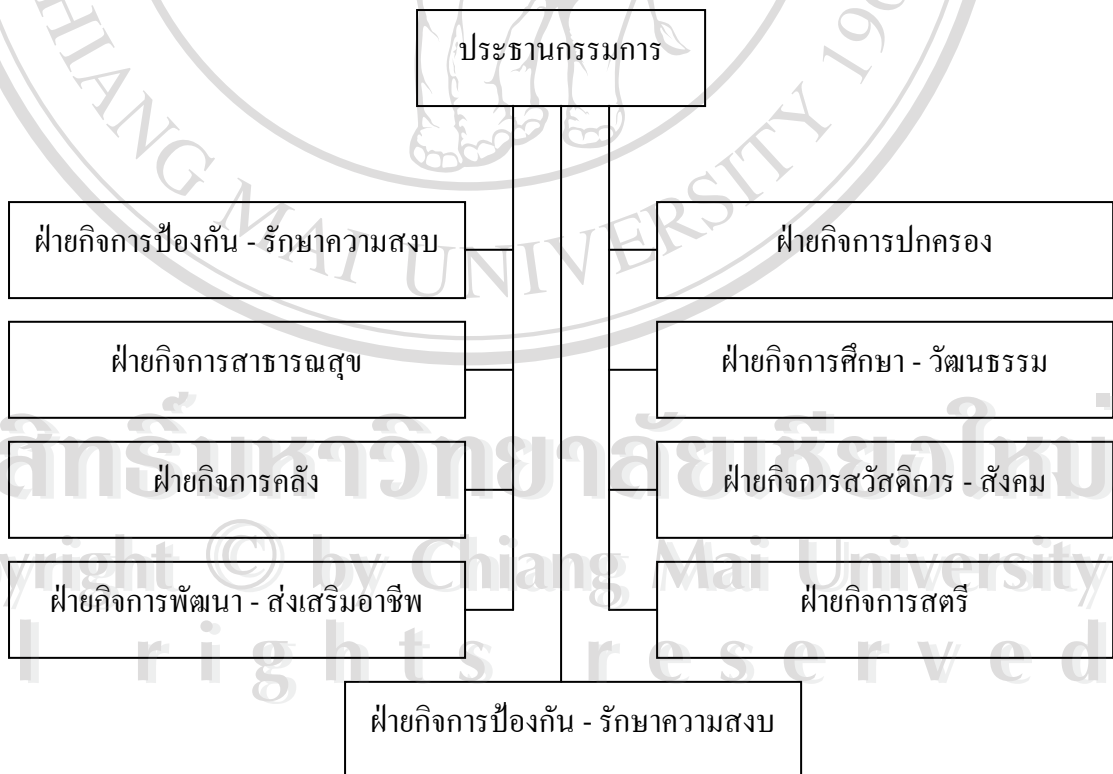
5.1.1 การจัดการชุมชน

การดูแลกิจการงานต่าง ๆ ของชุมชน เริ่มแรกเดิมทีจะให้ความสำคัญกับผู้นำชุมชนเป็นหลัก ทั้งการจัดการชุมชน การจัดการผลประโยชน์ต่าง ๆ หรือการแก้ปัญหาความขัดแย้ง ไม่ว่าจะเป็นผู้นำทางศาสนา ผู้นำเป็นทางการหรือไม่เป็นทางการก็ตาม ซึ่งชาวบ้านเห็นว่ามีคุณธรรมและเป็นที่ยอมรับดีแล้ว โดยลักษณะของการปกครองที่มีผู้นำอย่างเป็นทางการปกครองนั้นเริ่มในปี พ.ศ. 2457 ตาม พ.ร.บ. ลักษณะปกครองท้องที่ ปี พ.ศ. 2457 ที่กำหนดให้กำนันผู้ใหญ่บ้านเป็นหัวหน้าปกครองดูแลประชาชนในตำบล หมู่บ้านของตน

คณะกรรมการ โครงสร้างการบริหาร และการแบ่งหน้าที่ของผู้ใหญ่บ้านพรหมมินทร์ พวงมาลาในปัจจุบัน ได้แก่

- | | | |
|--------------------------|---------------|------------------------------------|
| 1. นายพรหมมินทร์ พวงมาลา | ประธานกรรมการ | |
| 2. นายแก้ว | กิ่งแก้ว | ฝ่ายกิจการป้องกัน – รักษาความสงบ |
| 3. นายเพชร | ไทยสมุทร | ฝ่ายกิจการปกครอง |
| 4. นายอนันต์ | ไทยกรณ์ | ฝ่ายกิจการสาธารณสุข |
| 5. นายธานี | พวงอินไทล | ฝ่ายกิจการศึกษา – วัฒนธรรม |
| 6. นายทองใบ | พวงเรือนแก้ว | ฝ่ายกิจการคลัง |
| 7. นายประทีป | นงค้ำยา | ฝ่ายกิจการสวัสดิการ – สังคม |
| 8. นายประสิทธิ์ | ศรีดวง | ฝ่ายกิจการพัฒนา – ส่งเสริมอาชีพ |
| 9. นางศรีจุม | ไทยสมุทร | ฝ่ายกิจการสตรี |
| 10. นายเสนห์ | วงศ์ดุษฎี | ฝ่ายอนุรักษ์ธรรมชาติและสิ่งแวดล้อม |

โดยคณะกรรมการทำหน้าที่ในการบริหารดูแล พัฒนาหมู่บ้านและจัดกิจกรรมต่าง ๆ



ภาพที่ 5.1 แผนผังคณะกรรมการหมู่บ้านแม่กำปอง

ผู้ใหญ่บ้านจะเป็นผู้กำกับดูแลความสงบเรียบร้อย เป็นผู้นำในการพัฒนาความเจริญของหมู่บ้านทั้งหมด และมีตัวแทนเป็นหัวหน้า กลุ่มบ้าน ๆ ละ 1 คน คอยบริหารจัดการกันเองรวมทั้งเป็นตัวแทนประสานงาน ร่วมกับตัวแทนสมาชิกองค์การบริหารส่วนตำบล พระสงฆ์และครูอาจารย์ เป็นผู้ให้การสนับสนุน โดยผู้ใหญ่บ้านจะเป็นผู้ชี้แนะให้เห็นถึงความสำคัญของการจัดตั้งกลุ่มต่าง ๆ และเปิดโอกาสให้ผู้ที่มีสนใจมีการรวมกลุ่มกัน ให้มีการคัดเลือกประธานกลุ่มและตำแหน่งต่าง ๆ ของแต่ละกลุ่ม หลังจากนั้นให้แต่ละกลุ่มมีการวางแผนการดำเนินกิจกรรมต่าง ๆ ของกลุ่มต่อไป โดยวัตถุประสงค์หลักก็เพื่อการพัฒนาบุคคลให้ชาวบ้านมีความรับผิดชอบและรู้จักการเสียสละการทำงานเพื่อชุมชนมากขึ้น และเปิดโอกาสให้กลุ่มต่าง ๆ ได้มีโอกาสต่อรอง ขอความช่วยเหลือจากองค์กรภายนอกชุมชนได้ดีขึ้น รวมทั้งมีรายได้นำมาพัฒนาครอบครัว กลุ่มของตนเอง และชุมชนด้วย ปัญหาที่สำคัญของการจัดกลุ่มกิจกรรมเหล่านี้ คือ สมาชิกยังไม่เข้าใจบทบาทหน้าที่ของตนเองเท่าที่ควร โดยมีการหวังผลเพื่อประโยชน์ส่วนตนมากกว่าการมองเห็นผลประโยชน์ส่วนรวม และการจัดการภายในกลุ่มยังไม่เป็นกฎระเบียบเรียบร้อย เพราะสมาชิกยังไม่เห็นความสำคัญมากนัก การดำเนินกิจกรรมจึงไม่ค่อยมีกิจกรรมและขาดความต่อเนื่อง

ปัจจุบันบทบาทขององค์กรภายนอกชุมชนเข้ามามีส่วนในการจัดการชุมชนมากขึ้น ไม่ว่าจะเป็นหน่วยจัดการต้นน้ำแม่ออน - แม่ลาย, โครงการหลวง, กรมส่งเสริมสหกรณ์, กระทรวงวิทยาศาสตร์และเทคโนโลยี ฯลฯ ทำให้การจัดการชุมชนมีรูปแบบเป็นทางการมากขึ้น โดยเฉพาะการจัดการภายใต้กลุ่มสหกรณ์ไฟฟ้าพลังน้ำของชุมชน ที่มีกฎ ระเบียบ ชัดเจน แต่ในขณะเดียวกันก็ยังให้อำนาจและความสำคัญอยู่ที่ผู้นำชุมชนในการจัดการดูแล

ตั้งแต่บ้านแม่กำปองได้เริ่มจัดทำโฮมสเตย์ขึ้นมา ถือได้ว่าชาวบ้านในชุมชนมีส่วนร่วมเป็นอย่างมาก โดยผู้ศึกษาได้แบ่งกระบวนการมีส่วนร่วมของชาวบ้านในชุมชนเป็น 4 ระดับ ดังนี้

1) การมีส่วนร่วมในการตัดสินใจ การตัดสินใจของชุมชนบ้านแม่กำปองเพื่อเลือกแนวทางการจัดการท่องเที่ยวเชิงนิเวศเริ่มตั้งแต่มีการพัฒนาหมู่บ้านเป็นแหล่งท่องเที่ยวแห่งใหม่ในเดือนเมษายน พ.ศ. 2542 โดยมีการประชุมหมู่บ้าน ประมาณ 6 – 7 ครั้ง ชาวบ้านของหมู่บ้านแม่กำปองมีส่วนร่วมอย่างยิ่งในการตัดสินใจจะเป็นหมู่บ้านท่องเที่ยวเชิงนิเวศและให้บริการบ้านพักแบบชุมชนมีส่วนร่วมหรือโฮมสเตย์นั่นเอง การตัดสินใจเป็นไปด้วยความสมัครใจของครัวเรือนที่ต้องการให้บ้านของตนเปิดให้บริการนักท่องเที่ยวเข้ามาพัก ซึ่งเป็นการอำนวยความสะดวกให้แก่นักท่องเที่ยวที่ต้องการมาเที่ยวหลายวัน แต่ทั้งนี้ก็ต้องเป็นไปตามเงื่อนไขกำหนด กิจกรรมต่าง ๆ ที่ได้จัดขึ้นเป็นสิ่งดึงดูดใจแก่นักท่องเที่ยว เช่น การตัดขาตมในตอนเช้า การทำพิธีบายศรีสู่ขวัญ การเล่นดนตรีพื้นเมืองและการฟ้อนรำ เป็นต้น ซึ่งล้วนแล้วแต่เป็นกิจกรรมที่เกิดจากความร่วมมือกันและร่วมตัดสินใจว่ากิจกรรมใดบ้านในชุมชนที่ควรนำมาเผยแพร่ ไม่ส่งผลกระทบต่อหรือผิพื่นไปจาก

วัฒนธรรมชุมชนเดิม อย่างไรก็ตามอำนาจการตัดสินใจอยู่ที่ผู้นำชุมชน คือ ผู้ใหญ่บ้านและคณะกรรมการหมู่บ้าน เพราะเป็นผู้ที่ได้รับการยอมรับและการนับถือของคนในชุมชน ซึ่งการตัดสินใจในการดำเนินกิจกรรมดังกล่าวสร้างความพึงพอใจให้กับคนในชุมชนที่ต้องการเผยแพร่วัฒนธรรมของตนให้แก่ผู้มาเยือน

2) การมีส่วนร่วมในการดำเนินงาน การดำเนินงานการจัดการการท่องเที่ยวโดยชุมชนมีส่วนร่วมสามารถตอบสนองและพัฒนาสู่กระบวนการพัฒนาสังคมอย่างยั่งยืนได้ ผู้ศึกษาพบว่า การมีส่วนร่วมในการปฏิบัติงานหรือดำเนินงานของชุมชน ประกอบด้วยผู้ใหญ่บ้านซึ่งเป็นผู้ที่ได้รับการเคารพและความเกรงใจ อีกทั้งยังเป็นที่ยอมรับนับถือทั้งจากคนภายในชุมชนและภายนอกชุมชน จากการที่ผู้ใหญ่บ้านได้รับรางวัลอาสาสมัครระดับภาคเพียงคนเดียวแสดงให้เห็นถึงความเป็นผู้ที่มีความรู้ความสามารถในการทำงานและบริหารงานในหมู่บ้าน การที่ผู้ใหญ่บ้านได้รับมอบหมายหน้าที่หลายอย่างในชุมชน เช่น ในด้านการจัดบริการสาธารณสุขมูลฐานในชุมชน จึงได้รับการยอมรับจากชุมชนเป็นอย่างมาก ดังนั้นชาวบ้านจึงให้ความเคารพ ศรัทธา และเชื่อฟังผู้ใหญ่บ้านและพร้อมที่จะให้ความร่วมมือปฏิบัติงานในการพัฒนาหมู่บ้านของตนให้ดียิ่งขึ้น

นอกจากนี้ภายในหมู่บ้านยังประกอบด้วยผู้นำที่ยังไม่เป็นทางการที่ได้รับความเชื่อถือ ศรัทธา ให้เป็นผู้นำประจำป้อมต่าง ๆ อีกด้วย การพูดคุยกันเพื่อหาแนวทางการปฏิบัติงานเพื่อให้หมู่บ้านแม่กำปองเป็นหมู่บ้านการท่องเที่ยวเชิงนิเวศและที่ให้บริการที่พักแบบโฮมสเตย์ด้วยความเห็นชอบของทั้งผู้นำทั้งที่เป็นทางการและไม่เป็นทางการจึงได้รับความเห็นพ้องต้องกัน ทำให้เกิดการรวมกลุ่มและการทำงานร่วมกัน

ในช่วงปีพ.ศ. 2542 หมู่บ้านแม่กำปองได้พัฒนาหมู่บ้านเพื่อให้สามารถรองรับธุรกิจโฮมสเตย์ที่กำลังจะเกิดขึ้น โดยชาวบ้านได้มีส่วนร่วมในการพัฒนาหมู่บ้านเพื่อดึงดูดนักท่องเที่ยวมากมาย อาทิเช่น การทำป้ายชื่อหมู่บ้านแม่กำปอง การทำความสะอาดสถานที่ท่องเที่ยวต่าง ๆ ของหมู่บ้าน ไม่ว่าจะเป็นน้ำตกแม่กำปองหรือคอกม่อนล้าน ตลอดจนการทำซุ้มต้อนรับนักท่องเที่ยว เป็นต้น โดยปัจจุบันผู้ใหญ่บ้านได้กำหนดให้มีการพัฒนาน้ำตกแม่กำปองปีละครั้ง จากการสัมภาษณ์ผู้ใหญ่บ้าน พบว่าชาวบ้านให้ความร่วมมือในกิจกรรมต่าง ๆ ของหมู่บ้านกว่าร้อยละ 90

หลังจากที่หมู่บ้านแม่กำปองได้เปิดดำเนินการธุรกิจโฮมสเตย์ในปีพ.ศ. 2543 ชาวบ้านได้มีการรวมกลุ่มเพื่อการมีส่วนร่วมในธุรกิจโฮมสเตย์ ดังนี้

- กลุ่มสหกรณ์ไฟฟ้าพลังน้ำแม่กำปอง โดยมีจำนวนสมาชิกทั้งหมด 193 คน
- กลุ่มหม่อมเมืองสมุนไพรบ้านแม่กำปอง โดยมีจำนวนสมาชิกทั้งหมด 20 คน
- กลุ่มสตรีแม่บ้าน โดยมีจำนวนสมาชิกทั้งหมด 55 คน
- กลุ่มดนตรีพื้นเมือง โดยมีจำนวนสมาชิกประมาณ 9 – 10 คน

- กลุ่มเพื่อนรำ โดยมีจำนวนสมาชิกประมาณ 10 คน
- กลุ่มสมุนไพร โดยมีจำนวนสมาชิกประมาณ 7 คน
- กลุ่มมัคคุเทศก์ โดยมีจำนวนสมาชิกทั้งหมด 5 คน
- กลุ่มกิจกรรมการท่องเที่ยวแบบโฮมสเตย์ โดยมีจำนวนสมาชิกประมาณ 60 คน

ดังนั้นจึงถือได้ว่า ชาวบ้านมีส่วนร่วมในธุรกิจโฮมสเตย์ทั้งหมดประมาณ 360 คน หรือคิดเป็นร้อยละ 86.12 ของสมาชิกทั้งหมดของหมู่บ้านแม่กำปอง

3) การมีส่วนร่วมในการประเมินผล ในการดำเนินกิจกรรมเพื่อสร้างความพึงพอใจให้กับนักท่องเที่ยว ตั้งแต่เริ่มดำเนินกิจกรรมการท่องเที่ยวจะมีการประเมินโดยชาวบ้าน คณะกรรมการและบริษัททัวร์ โดยที่ชาวบ้านจะทำการประเมินด้วยการพูดคุยกัน ปรีกษากันในระหว่างการทำงาน และมีการแก้ไขปัญหาเฉพาะหน้าไปด้วย ปัจจุบันมีการประชุมชาวบ้าน 3 เดือนต่อครั้ง ส่วนคณะกรรมการจะมีการประเมินโดยการประเมินโดยการออกแบบสัมภาษณ์ แบบสอบถามก่อนที่นักท่องเที่ยวจะเดินทางกลับ และมีการประเมินผลรวมโดยมีการประชุมคณะกรรมการประมาณ 1 – 2 ครั้งต่อเดือน จากนั้นนำปัญหาของทั้ง 2 ฝ่ายมาทำการพูดคุยกันระหว่างคณะกรรมการและชาวบ้านเพื่อแก้ไขปัญหาว่ามีข้อผิดพลาดส่วนใด และนั่นการเอาสิ่งบกพร่องหรือข้อผิดพลาดในส่วนนี้มาเป็นประสบการณ์ แต่ไม่มีการประเมินโดยการทำเป็นลายลักษณ์อักษร ซึ่งเป็นการพูดคุยกันอย่างไม่เป็นทางการ ในการประชุมอย่างเป็นทางการหรือหาหรืออย่างเป็นทางการเป็นหน้าที่ของผู้นำและคณะกรรมการของหมู่บ้านในการที่จะนำมาประเมินและแก้ไขปรับปรุงต่อไป

4) การมีส่วนร่วมในผลประโยชน์ ผลประโยชน์ที่เกิดขึ้น ชุมชนมีส่วนร่วมในการจัดสรรผลประโยชน์ โดยการจัดสรรผลประโยชน์จะมีทั้งผู้รับประโยชน์ทั้งทางตรงและทางอ้อมโดยสหกรณ์หมู่บ้านแม่กำปองเป็นศูนย์กลางในการบริหารและจัดการธุรกิจโฮมสเตย์บ้านแม่กำปอง

ผู้ที่ได้รับผลประโยชน์โดยตรงจากธุรกิจโฮมสเตย์ประกอบด้วย

- 1) เจ้าของบ้านผู้ร่วมโครงการโฮมสเตย์ 13 หลังคาเรือน
- 2) เจ้าของบ้านที่พอจะรับนักท่องเที่ยวได้ แต่ต้องปรับปรุงบางอย่าง มีอีก 18 หลังคาเรือน ซึ่งจะมีรายได้จากนักท่องเที่ยวประมาณ 350 – 1,000 บาท / คน / คืน
- 3) มัคคุเทศก์ท้องถิ่น ซึ่งได้รับการฝึกอบรมมาอย่างดีให้คุ้นเคยกับการรับรองนักท่องเที่ยวจากภายนอก โดยสามารถพูดคุยเรื่องชุมชน อาชีพ ตลอดจนการอนุรักษ์ป่าต้นน้ำ ต้นไม้ และสมุนไพรได้เป็นอย่างดี มัคคุเทศก์เหล่านี้จะมีรายได้จากการนำนักท่องเที่ยวเดินศึกษาธรรมชาติวันละ 200 บาท โดยกรรมการหมู่บ้านกำหนดให้มัคคุเทศก์ 1 คนสามารถรองรับนักท่องเที่ยวได้ 5 คน

กลุ่มที่ได้รับผลประโยชน์ทางอ้อม ประกอบด้วย

1) กลุ่มชาวบ้านที่ได้รับประโยชน์ในกิจการสาธารณะประโยชน์ของหมู่บ้าน เช่น การทำถนน การพัฒนาการศึกษา เป็นต้น ซึ่งหมู่บ้านได้รับเงินจากนักท่องเที่ยวที่ต้องเสียเป็นค่าบำรุงหมู่บ้านคนละ 100 บาท

2) กลุ่มสตรีแม่บ้านนำผลผลิตที่แปรรูปแล้วมาจำหน่ายให้กับนักท่องเที่ยว นอกจากนี้ยังมีกลุ่มอื่น ๆ อีก เช่น กลุ่มสมุนไพร กลุ่มฟ่อนรำ เป็นต้น

นอกจากนี้ ผลประโยชน์ที่เกิดขึ้นจากการให้บริการนักท่องเที่ยวสามารถแบ่งออกเป็น 3 กลุ่ม ดังนี้ กลุ่มที่ 1 คือรายได้ของชาวบ้านที่ได้มีส่วนร่วมในการให้บริการนักท่องเที่ยว และให้บริการที่พัก ค่าอาหาร และทำบุญตักบาตรในตอนเช้า ซึ่งรายได้ที่เกิดขึ้นนี้ต้องนำไปเป็นค่าใช้จ่ายในการซักอบ รีดผ้าห่ม ผ้าปูที่นอน ปลอกหมอน ค่าอาหาร และอาหารแห้งสำหรับใส่บาตรในตอนเช้า ซึ่งถ้ารวมรายได้เปรียบเทียบกับค่าใช้จ่ายแล้ว ชาวบ้านจะได้รับผลประโยชน์ส่วนเกินหรือกำไรน้อยมาก นอกจากนี้รายได้ยังกระจายไปยังเยาวชนที่มาพ่อนรำร่วมกับกลุ่มอนุรักษ์คนตรีพื้นบ้านที่มารับรองนักท่องเที่ยว รวมถึงมัคทายกที่มาร่วมพิธีบายศรีสู่ขวัญรับแขกด้วย กลุ่มที่ 2 คือรายได้จากการทำของฝากและของที่ระลึก การแปรรูปอาหารในรูปแบบต่าง ๆ ที่กลุ่มสตรีของหมู่บ้านได้ผลิตขึ้นเพื่อจำหน่ายให้กับนักท่องเที่ยว โดยกลุ่มนี้มีกำไรน้อยเช่นเดียวกัน เนื่องจากทรัพยากรการผลิตของหมู่บ้านมีจำกัด กลุ่มที่ 3 คือ กลุ่มทำไร่เมี่ยง ชา และกาแฟ แต่ส่วนใหญ่ชาวบ้านนิยมปลูกเมี่ยงมากกว่า เพราะสภาพภูมิอากาศเอื้ออำนวยต่อการปลูกเมี่ยงให้ได้ผลผลิตสูง ส่วนชาและกาแฟ ชาวบ้านนิยมปลูกเป็นส่วนน้อย รายได้จากกลุ่มนี้ได้รับน้อยเช่นเดียวกัน เนื่องจากระยะหลังราคาของเมี่ยงถูกลง

การมีส่วนร่วมของชุมชนในการจัดการธุรกิจท่องเที่ยวของชุมชนบ้านแม่กำปองดังกล่าวข้างต้น จะเห็นได้ว่าชุมชนให้ความร่วมมือกันเป็นอย่างดี จากการมีส่วนร่วมในการตัดสินใจ การดำเนินงาน การประเมินผล และการรับผลประโยชน์ร่วมกันของชุมชน การเข้าไปมีส่วนร่วมดังกล่าวทุกคนเห็นว่าธุรกิจของชุมชนที่ดำเนินการอยู่นี้มีใช้ของกลุ่มใดกลุ่มหนึ่ง หากขาดความร่วมมือกันระหว่างคนในชุมชนแล้วทุกฝ่ายจะเสียประโยชน์จากรายได้ และที่สำคัญการจัดทำธุรกิจท่องเที่ยวของชุมชนก็จะเป็นไปอย่างไม่มีประสิทธิภาพ และนำมาซึ่งความสูญเสียในด้านอื่น ๆ อีกด้วย

5.1.2 การจัดการสินค้า

การจัดการสินค้าของหมู่บ้านแม่กำปอง แบ่งเป็น 2 หัวข้อ คือ การจัดการบ้านพักในการรองรับนักท่องเที่ยวและการจัดการกิจกรรมการท่องเที่ยวของหมู่บ้านแม่กำปอง โดยมีรายละเอียดดังต่อไปนี้

1) บ้านพักสำหรับรองรับนักท่องเที่ยวในการเดินทางมาท่องเที่ยวแบบโฮมสเตย์ หมู่บ้านแม่กำปองมีบ้านที่สามารถรองรับนักท่องเที่ยวได้จำนวน 13 หลัง โดยหมู่บ้านแม่กำปองสามารถรองรับนักท่องเที่ยวที่เดินทางมาพักแรมได้ไม่เกิน 70 คนต่อครั้ง ในการรับนักท่องเที่ยวก็จะเรียงกันไปแต่ละลำดับตั้งแต่ลำดับที่ 1-13 เมื่อครบทุกหลังแล้วก็จะวนกลับมาที่หลังแรกอีกครั้งหนึ่ง บ้านพักแต่ละหลังสามารถรองรับนักท่องเที่ยวได้ประมาณ 6-7 คน บางหลังสามารถรองรับนักท่องเที่ยวได้ถึง 15 คน ดังนั้นการจัดการบ้านพักจึงมีความยุติธรรม และรายได้จากค่าที่พักแต่ละครั้งจะต้องถูกหักร้อยละ 5 ซึ่งเงินส่วนนี้จะแบ่งเป็น 3 ส่วน ดังนี้ ส่วนแรกให้ผู้ใหญ่บ้านเป็นค่าประสานงานร้อยละ 20 ส่วนที่สองนำเข้าเป็นเงินกองกลางของหมู่บ้านร้อยละ 20 และส่วนสุดท้ายเป็นการนำเงินเข้าสหกรณ์การไฟฟ้าโครงการหลวงแม่กำปองจำกัดอีกร้อยละ 60 ซึ่งเงินส่วนนี้ชาวบ้านจะได้รับคืนเป็นเงินปันผลของสหกรณ์ในตอนปลายปี

ในการรับบ้านพักเข้าโครงการโฮมสเตย์ของหมู่บ้านแม่กำปองนั้น บ้านพักที่จะเข้าร่วมโครงการจะต้องมีความพร้อม ดังนี้คือ

- ที่พักอาศัยที่แข็งแรง สะอาด สะดวก ปลอดภัย และมีห้องว่างให้บริการจริง ๆ
- มีห้องน้ำ ห้องส้วมที่ถูกสุขลักษณะ
- เจ้าของบ้านต้องเป็นคน ไม่ดื่มสุรา ของมีเนมาหรือสิ่งเสพติด
- เจ้าของบ้านต้องเป็นผู้มีอัธยาศัยดี สามารถให้บริการแก่นักท่องเที่ยวได้

ปัจจุบันผู้ใหญ่บ้านรณรงค์ให้ห้องน้ำของบ้านพักแต่ละหลังจะต้องเป็นชักโครกเพื่อสะดวกต่อการรองรับนักท่องเที่ยวต่างชาติ ถ้าบ้านพักที่จะเข้าร่วมโครงการมีคุณลักษณะต่าง ๆ เหล่านี้ครบถ้วนก็สามารถที่จะเป็นสมาชิกโครงการต่อไป และการที่จะเข้าร่วมโครงการนั้นไม่จำเป็นต้องเป็นบ้านที่อยู่ปางในเท่านั้น (ปัจจุบันบ้านพักโฮมสเตย์ 13 หลังล้วนแต่ตั้งอยู่ปางในทั้งหมด) บ้านที่อยู่ปางกลางปางนอก ปางขอน และปางโดนก็สามารถที่จะเข้าร่วมโครงการบ้านพักโฮมสเตย์ได้ แต่ในการเข้าร่วมโครงการของบ้านปางกลาง ปางนอก ปางขอน และปางโดนนั้น บ้านที่รองรับนักท่องเที่ยวได้จะต้องมีไม่ต่ำกว่า 3 หลัง เพื่อที่จะสามารถรองรับนักท่องเที่ยวจำนวนมากได้

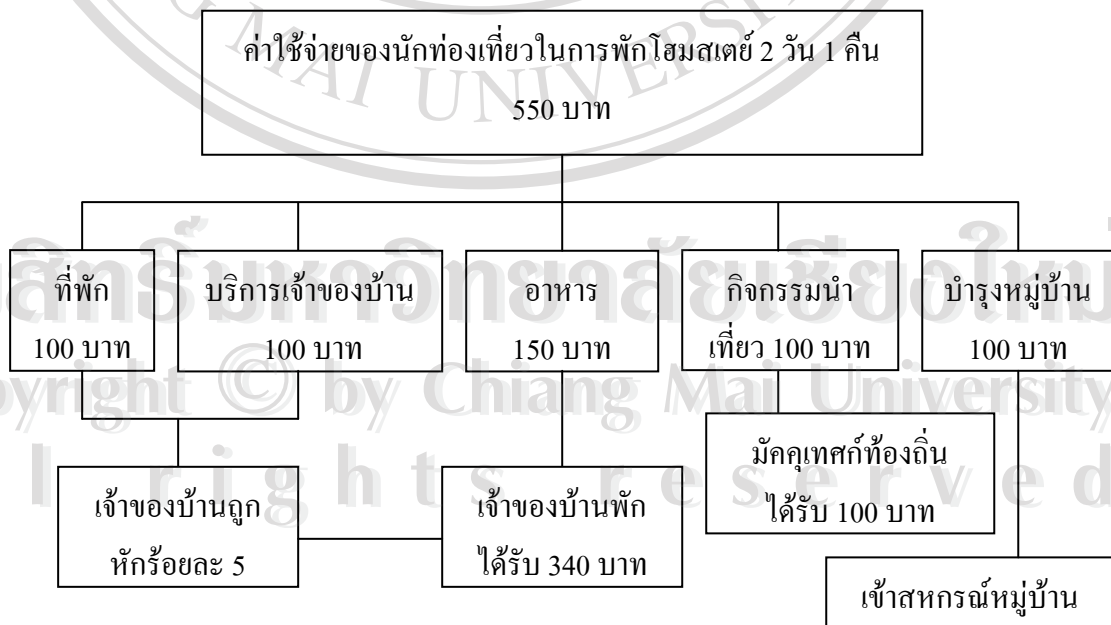
อัตราค่าที่พักโฮมสเตย์ มีดังนี้

พัก 2 วัน 1 คืน อาหาร 3 มื้อ

550 บาท / คน

พัก 3 วัน 2 คืน อาหาร 6 มื้อ	900 บาท / คน
พักต่อจากนี้ 1 วัน 1 คืน อาหาร 3 มื้อ	350 บาท / คน

จากการสัมภาษณ์ผู้ใหญ่บ้านพรหมินทร์ พวงมาลา พบว่านักท่องเที่ยวที่เดินทางมาพักโฮมสเตย์บ้านแม่กำปอง ส่วนใหญ่จะพักโฮมสเตย์เป็นจำนวน 2 วัน 1 คืน พร้อมด้วยอาหาร 3 มื้อ เสียค่าใช้จ่ายทั้งหมด 550 บาท โดยค่าใช้จ่ายเหล่านี้ แบ่งออกเป็น ค่าที่พัก 100 บาท ค่าบริการเจ้าของบ้าน 100 บาท ค่าอาหาร 3 มื้อ มื้อละ 50 บาท รวมเป็น 150 บาท ค่ากิจกรรมพาเที่ยว 100 บาท และค่าบำรุงหมู่บ้านอีก 100 บาท รวมเป็น 550 บาท โดยขั้นตอนการดำเนินการ มีดังต่อไปนี้ เมื่อนักท่องเที่ยวตัดสินใจที่จะพักโฮมสเตย์บ้านแม่กำปองแล้ว นักท่องเที่ยวต้องจ่ายค่าที่พักที่ศูนย์ประชาสัมพันธ์หมู่บ้านแม่กำปอง ซึ่งตั้งอยู่บริเวณหน้าบ้านผู้ใหญ่บ้าน จากนั้นเจ้าของบ้านจะนำนักท่องเที่ยวไปยังโฮมสเตย์ของตน โดยเจ้าของบ้านพักจะต้องมีหน้าที่ในการจัดเตรียมที่พักให้นักท่องเที่ยว พร้อมทั้งจัดเตรียมอาหารและดูแลความปลอดภัยให้นักท่องเที่ยวด้วย นักท่องเที่ยวสามารถเลือกกิจกรรมได้ตามความพึงพอใจของตน เมื่อนักท่องเที่ยวกลับไปแล้ว เจ้าของโฮมสเตย์นั้น ๆ จะนำไปเสร็จไปเบิกเงินที่ศูนย์ประชาสัมพันธ์หมู่บ้านแม่กำปอง โดยเจ้าของบ้านจะถูกหักเงินค่าที่พักร้อยละ 5 และถูกหักเงินค่าบริการเจ้าของบ้านอีกร้อยละ 5 ซึ่งเงินส่วนนี้จะนำไปใช้เพื่อเป็นค่าประสานงานของผู้ใหญ่บ้านร้อยละ 20 นำเข้าเป็นเงินกองกลางของหมู่บ้านร้อยละ 20 และนำเข้าเป็นเงินสหกรณ์หมู่บ้านแม่กำปองอีกร้อยละ 60 ดังนั้นในการท่องเที่ยวแบบ 2 วัน 1 คืน อาหาร 3 มื้อ เจ้าของบ้านจะได้เงินค่าตอบแทนเป็นจำนวน 340 บาทต่อครั้ง



ภาพที่ 5.2 การจัดสรรรายได้จากที่พักของโฮมสเตย์บ้านแม่กำปอง

2) การจัดการกิจกรรมการท่องเที่ยวของหมู่บ้านแม่กำปอง เมื่อนักท่องเที่ยวตัดสินใจที่จะพักโฮมสเตย์บ้านแม่กำปองแล้ว บ้านแม่กำปองมีกิจกรรมในการรองรับนักท่องเที่ยวอยู่ 10 กิจกรรม โดยมีทั้งกิจกรรมที่นักท่องเที่ยวต้องเสียค่าใช้จ่ายเพิ่ม และไม่ต้องเสียค่าใช้จ่ายเพิ่ม ดังรายละเอียดต่อไปนี้

- การเรียนการทำอาหารไทย โดยเป็นการสอนทำอาหารพื้นเมือง เช่น น้ำพริกอ่อน ผัดผัก ตำมะเขือ เป็นต้น เวลาสอนชาวบ้านจะนำนักท่องเที่ยวไปรวมกันที่บ้านใดบ้านหนึ่ง แล้วชาวบ้านจะสอนนักท่องเที่ยวร่วมกัน ในส่วนนี้ทางหมู่บ้านแม่กำปองไม่คิดค่าใช้จ่ายใด ๆ เพิ่มทั้งสิ้น

- การตัดบัตรร่วมกับชาวบ้าน โดยชาวบ้านจะเป็นผู้ทำอาหาร ซึ่งเป็นอาหารพื้นเมืองทั่วไปเช่นกัน จากนั้นจะให้นักท่องเที่ยวเป็นผู้ใส่บัตรพร้อมทั้งอาหารแห้งจำนวนหนึ่ง ในส่วนนี้ทางหมู่บ้านแม่กำปองไม่คิดค่าใช้จ่ายใด ๆ เพิ่มทั้งสิ้น

- การทำหมวก การทำเครื่องเรือนไม้ไผ่ การจักสาน โดยเกิดขึ้นจากการรวมตัวของชาวบ้านเป็นกลุ่มเครื่องจักสานของหมู่บ้าน ทำเป็นตะกร้า หมวก และโต๊ะเก้าอี้ต่าง ๆ ที่ทำจากไม้ไผ่ ในส่วนนี้ทางหมู่บ้านแม่กำปองไม่คิดค่าใช้จ่ายใด ๆ เพิ่มทั้งสิ้น นอกจากนี้นักท่องเที่ยวจะซื้อผลิตภัณฑ์จักสานจากชาวบ้านเท่านั้น

- การทำสมุนไพร โดยกลุ่มสมุนไพรนำโดยพระที่วัดแม่กำปอง ซึ่งเป็นประธานกลุ่มสมุนไพร ปัจจุบันกลุ่มสมุนไพรของหมู่บ้านแม่กำปองมีสมาชิกจำนวน 7 คน ในส่วนนี้ทางหมู่บ้านแม่กำปองไม่คิดค่าใช้จ่ายใด ๆ เพิ่มทั้งสิ้น นอกจากนี้นักท่องเที่ยวจะซื้อผลิตภัณฑ์สมุนไพรจากชาวบ้านเท่านั้น

- การหมักเมี่ยง ชมสวนเมี่ยง ชมวิถีการเก็บเมี่ยง ชมการนั่งเมี่ยงและมัดเมี่ยง ซึ่งเป็นอาชีพที่สำคัญของหมู่บ้านแม่กำปอง โดยกิจกรรมประจำปีเกี่ยวกับเมี่ยงมีอยู่ 5 ขั้นตอน คือ การเก็บเมี่ยงซึ่งเริ่มในเดือนเมษายน การทำพื้นสำหรับเตรียมไว้นั่งเมี่ยง การทำดอกเตรียมไว้สำหรับมัดเมี่ยง การเตรียมถาดรองตามสวนเมี่ยง และการเตรียมนำมาแปรรูป ในส่วนนี้ทางหมู่บ้านแม่กำปองไม่คิดค่าใช้จ่ายใด ๆ เพิ่มทั้งสิ้น นอกจากนี้นักท่องเที่ยวจะซื้อผลิตภัณฑ์เมี่ยงจากชาวบ้านเท่านั้น

- การร่วมพิธีบายศรีสู่ขวัญ หมู่บ้านแม่กำปองมีมคทายกผู้ทำพิธีบายศรีสู่ขวัญอยู่ 1 คน โดยเวลาประกอบพิธีชาวบ้านจะนำนักท่องเที่ยวมารวมกันและทำพิธีพร้อมกันในตอนหัวค่ำ ก่อนรับประทานอาหารเย็น ในส่วนนี้ทางหมู่บ้านแม่กำปองจะคิดค่าใช้จ่ายเพิ่ม โดยถ้าเป็นนักท่องเที่ยวกลุ่มเล็ก จะคิดค่าใช้จ่ายเพิ่ม 600 บาทต่อกลุ่ม โดยแบ่งเป็นค่าทำพิธี 100 บาท และค่าดอกไม้รวมถึงค่าจัดพาน 500 บาท ถ้าเป็นนักท่องเที่ยวกลุ่มใหญ่ จะคิดค่าใช้จ่ายเพิ่ม 1,000 บาทต่อกลุ่ม โดยแบ่งเป็นค่าทำพิธี 200 บาท และค่าดอกไม้รวมถึงค่าจัดพาน 800 บาท

- การฟังดนตรีพื้นเมือง โดยหมู่บ้านแม่กำปองมีนักดนตรีพื้นเมืองอยู่ประมาณ 9 – 10 คน ซึ่งทุกคนล้วนมีภูมิลำเนาอยู่บ้านแม่กำปองและเป็นเพศชายทั้งหมด นักดนตรีพื้นเมืองของหมู่บ้านแม่กำปองทุกคนต่างมีพื้นฐานด้านดนตรีอยู่แล้ว และทางหมู่บ้านได้จัดการฝึกอบรมโดยเชิญอาจารย์นาฏศิลป์จากเชียงใหม่ขึ้นไปสอนที่หมู่บ้านอีก ในส่วนนี้นักท่องเที่ยวต้องเสียค่าใช้จ่ายเพิ่มเป็นเงิน 1,000 บาทต่อกลุ่ม

- การแสดงศิลปะการฟ้อนรำพื้นบ้าน โดยปัจจุบันหมู่บ้านแม่กำปองมีนักแสดงฟ้อนรำพื้นบ้านอยู่ประมาณ 10 คน ทุกคนล้วนมีภูมิลำเนาอยู่บ้านแม่กำปองและเป็นเพศหญิงทั้งหมด ในส่วนนี้นักท่องเที่ยวต้องเสียค่าใช้จ่ายเพิ่มเป็นเงิน 1,000 บาทต่อกลุ่ม

- การนวดแผนโบราณ หมอนวดของหมู่บ้านแม่กำปองมีทั้งหมด 16 คน แบ่งเป็นเพศชาย 1 คน และเพศหญิง 15 คน โดยทุกคนเป็นคนแม่กำปองทั้งหมด และจะต้องผ่านการฝึกและเรียนรู้มาเป็นอย่างดี มีใบประกาศรับรองจากกรมพัฒนาฝีมือแรงงานทุกคน โดยการนวดมีอยู่ 2 แบบ คือนวดตัวและนวดฝ่าเท้า มีการนวดประคบสมุนไพรหรือนวดน้ำมัน ราคานวดตัวอยู่ที่ชั่วโมงละ 100 บาท ส่วนนวดฝ่าเท้าชั่วโมงละ 120 บาท (พรมมินทร์ พวงมาลาและคณะ, 2547)

- กิจกรรมการเดินป่า ชมน้ำตกแม่กำปอง และชมยอดดอยม่อนล้าน โดยการเดินป่าเพื่อชมยอดดอยม่อนล้านจะเป็นการศึกษาเส้นทางธรรมชาติ โดยศึกษาถึงสมุนไพร พืชพรรณต่าง ๆ พร้อมทั้งดูทิวทัศน์ที่ยอดดอยม่อนล้าน โดยการเดินป่าศึกษาธรรมชาติแบ่งเส้นทางออกเป็น 4 เส้นทางด้วยกัน (พรมมินทร์ พวงมาลาและคณะ, 2547) คือ

เส้นทางที่ 1 ใช้ระยะเวลาเดิน ไป – กลับ 2 ชั่วโมง เป็นทางระยะสั้น ระหว่างทางมีพันธุ์ไม้ให้ศึกษาหลายชนิด เช่น ไม้กฤษณา ไม้คุ่มใหญ่ กัลยไม้ ดอกเอื้องดิน รวมทั้งสมุนไพรชนิดต่าง ๆ พร้อมทั้งชมสวนเมี่ยง และสวนกาแฟ

เส้นทางที่ 2 – 3 มีการเดินคล้ายกัน ใช้เวลาในการเดินป่าศึกษาธรรมชาตินาน 1 วัน และเดินขึ้นถึงยอดดอยม่อนล้านที่มีความสูงจากระดับน้ำทะเล 1,700 เมตร นักท่องเที่ยวสามารถมองเห็นวิวทิวทัศน์ได้ถึง 3 จังหวัดคือ ลำปาง ลำพูน เชียงใหม่ พร้อมทั้งดูความสมบูรณ์ของป่าไม้และชมพระอาทิตย์ขึ้น ระหว่างทางเดินนักท่องเที่ยวจะพบกับพรรณไม้หลากหลายชนิดที่หาชมได้ยาก เช่น ดอกสะแกเตี้ย (ช่วงเดือน มี.ค.) ดอกกุหลาบพันปี (ช่วงเดือน ก.พ. – มี.ค.) ดอกนางพญาเสือโคร่ง (ซากระเมืองไทย) พืชสมุนไพรต่าง ๆ มากมาย

เส้นทางที่ 4 ใช้เวลาในการเดินป่าศึกษาธรรมชาติและสมุนไพรนานประมาณ 5 ชั่วโมง

ในส่วนนี้นักท่องเที่ยวต้องเสียค่าใช้จ่ายเพิ่มขึ้นเป็นค่านำเที่ยวให้มัคคุเทศก์ท้องถิ่นจำนวน 200 บาทต่อครั้ง ปัจจุบันหมู่บ้านแม่กำปองมีมัคคุเทศก์ท้องถิ่นจำนวน 5 คน โดยมัคคุเทศก์

ทุกคนล้วนเป็นชาวแม่กำปองและเป็นเพศชายทั้งหมด มีคุณเทศก์ทุกคนของหมู่บ้านแม่กำปองผ่านการอบรมจากรัฐโดยกระทรวงการท่องเที่ยวและกีฬาเป็นผู้จัดการอบรมให้ในปี 2545 และถ้าชาวบ้านคนใดสนใจที่จะเป็นมีคุณเทศก์ของบ้านแม่กำปอง จะต้องผ่านการอบรมที่วัดแม่กำปองจากผู้มีประสบการณ์ก่อนถึงจะเข้ามาทำงานได้ โดยค่าบริการนำเที่ยวที่มีคุณเทศก์ท้องถิ่นได้รับในแต่ละครั้งจะต้องถูกหักเงินร้อยละ 5 เพื่อนำเงินเข้าสหกรณ์หมู่บ้านแม่กำปอง

ดังนั้นจึงสรุปได้ว่ากิจกรรมที่นักท่องเที่ยวไม่ต้องเสียค่าใช้จ่ายเพิ่มมีอยู่ 5 กิจกรรม ได้แก่ การเรียนการทำอาหารไทย การตัดใบตองร่วมกับชาวบ้าน การชมการทำหมวก การชมการทำสมุนไพร และการชมการทำเมี่ยง ส่วนกิจกรรมที่นักท่องเที่ยวต้องเสียค่าใช้จ่ายเพิ่มมีอยู่ 5 กิจกรรม ได้แก่ การร่วมพิธีบายศรีสู่ขวัญ โดยนักท่องเที่ยวจะต้องเสียค่าใช้จ่ายเพิ่มเป็นเงิน 600 – 1,000 บาทต่อกลุ่มต่อครั้ง การฟังดนตรีพื้นเมือง โดยนักท่องเที่ยวต้องเสียค่าใช้จ่ายเพิ่มเป็นเงิน 1,000 บาทต่อกลุ่มต่อครั้ง การแสดงศิลปะการฟ้อนรำพื้นบ้าน โดยนักท่องเที่ยวจะต้องเสียค่าใช้จ่ายเพิ่มเป็นเงิน 1,000 บาทต่อกลุ่มต่อครั้ง การนวดแผนโบราณ โดยนักท่องเที่ยวจะต้องเสียค่าใช้จ่ายเพิ่มชั่วโมงละ 100 – 120 บาทต่อคน และกิจกรรมการเดินป่า โดยนักท่องเที่ยวจะต้องเสียค่าใช้จ่ายเพิ่มเป็นเงิน 200 บาท

5.1.3 การจัดการด้านการตลาดและการประชาสัมพันธ์

การจัดการด้านการตลาดและการประชาสัมพันธ์ของหมู่บ้านแม่กำปอง แบ่งออกเป็น 3 หัวข้อ ได้แก่ การประชาสัมพันธ์ กลุ่มลูกค้าที่มาพักโฮมสเตย์บ้านแม่กำปอง และรูปแบบการขายรายการนำเที่ยว โดยแต่ละหัวข้อมีรายละเอียดดังนี้

1) การประชาสัมพันธ์ การประชาสัมพันธ์เกี่ยวกับการท่องเที่ยวแบบโฮมสเตย์ของหมู่บ้านแม่กำปองนั้น นอกจากแผ่นพับและเอกสารแนะนำการท่องเที่ยวของหมู่บ้านที่มีหน่วยงานต่าง ๆ ช่วยจัดทำไว้สำหรับการประชาสัมพันธ์หมู่บ้านแล้ว ยังมีสื่อต่าง ๆ ที่เข้ามาในหมู่บ้าน ทั้งโทรทัศน์ที่จัดทำรายการเกี่ยวกับสารคดีการท่องเที่ยว เช่น วิทยุโลกสวยทางสถานีโทรทัศน์ ITV คอลัมน์โลกหลากวิถีทางหนังสือพิมพ์ไทยรัฐฉบับวันที่ 20 มีนาคม พ.ศ.2547 นิตยสารและสิ่งพิมพ์อื่น ๆ เช่น หนังสือกนิรี และนิตยสาร PASZO เป็นต้น ซึ่งช่วยทำให้บ้านแม่กำปองเป็นที่รู้จักของคนทั่วไปมากขึ้น โดยเฉพาะหนังสือกนิรี ซึ่งจะมีไว้สำหรับผู้โดยสารทางเครื่องบินก็จะช่วยให้ได้นักท่องเที่ยวในอีกกลุ่มหนึ่ง โดยเฉพาะนักท่องเที่ยวชาวต่างชาติ ส่วนสื่อหนังสือพิมพ์ โดยเฉพาะหนังสือพิมพ์ไทยรัฐที่ลงบทความเกี่ยวกับหมู่บ้านไปนั้นถือได้ว่าเป็นการประชาสัมพันธ์ที่ได้ผลค่อนข้างมาก เพราะมีนักท่องเที่ยวติดต่อเข้ามาสอบถามข้อมูลเกี่ยวกับการท่องเที่ยวของหมู่บ้านอยู่ตลอด ซึ่งการประชาสัมพันธ์ที่กล่าวไว้ข้างต้นส่วนใหญ่ไม่ต้องเสียค่าใช้จ่ายเนื่องจาก

องค์กรที่กล่าวถึงข้างต้นให้ความช่วยเหลืออย่างต่อเนื่องยกเว้นการทำแผ่นพับและการออกโบชัวร์ และนำนักท่องเที่ยวที่ทางหมู่บ้านจัดทำขึ้นเอง

ปัจจุบันทางรัฐได้เปิดโอกาสให้หมู่บ้านแม่กำปองทำการประชาสัมพันธ์ในรูปแบบต่าง ๆ เพิ่มขึ้น เช่น การจัดนิทรรศการงานฤดูหนาวหรืองานเกษตร ทำให้ประชาชนทั่วไปรู้จักหมู่บ้านแม่กำปองกันมากขึ้น พร้อมทั้งปัจจุบันมีสื่อต่าง ๆ เกิดขึ้นใหม่เช่น อินเทอร์เน็ต ทำให้หมู่บ้านแม่กำปองเป็นที่รู้จักกันในมุมมองกว้าง ทั้งหมดนี้หมู่บ้านแม่กำปองไม่ต้องเสียค่าใช้จ่าย

ในปีพ.ศ. 2546 นักท่องเที่ยวเดินทางมาพักโฮมสเตย์บ้านแม่กำปองทั้งหมด 745 คน แบ่งเป็นชาวไทย 539 คน และชาวต่างชาติ 206 คน นักท่องเที่ยวต่างชาติที่เดินทางมาพักโฮมสเตย์บ้านแม่กำปองส่วนใหญ่เป็นชาวสหรัฐอเมริกา โดยมีจำนวนทั้งหมด 71 คน คิดเป็นร้อยละ 34.466 ของนักท่องเที่ยวต่างชาติที่เดินทางมาพักโฮมสเตย์บ้านแม่กำปอง

จากการสัมภาษณ์ผู้ใหญ่บ้านพรหมินทร์ พวงมาลา พบว่านักท่องเที่ยวที่เดินทางมาใช้บริการโฮมสเตย์บ้านแม่กำปองส่วนใหญ่รู้จักหมู่บ้านแม่กำปองจากการบอกปากต่อปากมากกว่าที่จะรู้จักผ่านสื่อต่าง ๆ

2) กลุ่มลูกค้าที่มาพักโฮมสเตย์บ้านแม่กำปอง จากการสัมภาษณ์ผู้ใหญ่บ้าน พบว่านักท่องเที่ยวส่วนใหญ่เดินทางมาหมู่บ้านแม่กำปองเองถึงร้อยละ 60 และเดินทางโดยผ่านบริษัททัวร์อีกร้อยละ 40 โดยนักท่องเที่ยวชาวไทยส่วนใหญ่เดินทางไปโฮมสเตย์บ้านแม่กำปองโดยรถยนต์ส่วนตัว รองลงมาคือรถโดยสารไม่ประจำทาง ส่วนนักท่องเที่ยวต่างชาติส่วนใหญ่จะเดินทางมาพักโฮมสเตย์บ้านแม่กำปองโดยติดต่อผ่านบริษัทนำเที่ยว โดยบริษัทนำเที่ยวที่นำนักท่องเที่ยวเข้ามาพักแรมเป็นประจำมีอยู่ 3 บริษัท ได้แก่

- บริษัทเอราวัณ พี.ยู.ซี. จำกัด ซึ่งถือได้ว่าเป็นบริษัทที่เริ่มนำนักท่องเที่ยวเข้ามายังหมู่บ้านเป็นบริษัทแรกและเป็นบริษัทที่นำนักท่องเที่ยวมาเป็นส่วนใหญ่ การชำระเงินจะชำระเมื่อนักท่องเที่ยวกลับไปแล้วประมาณ 4 – 5 วัน โดยจะชำระในลักษณะของการโอนเงินเข้าบัญชีแล้วให้ผู้ใหญ่บ้านไปเบิก เพื่อนำมาดำเนินการจ่ายให้ชาวบ้านภายหลัง

- บริษัทศิริ ทราเวล เป็นบริษัทที่นำนักท่องเที่ยวเข้ามาท่องเที่ยวและพักแรมยังหมู่บ้านตั้งแต่ปีพ.ศ. 2546 การชำระเงินจะชำระด้วยเงินสดหลังจากนำนักท่องเที่ยวออกไป

- บริษัทเอเชีย น เทลล์ เป็นบริษัทที่นำนักท่องเที่ยวเข้ามายังหมู่บ้านแม่กำปองตั้งแต่ปีพ.ศ. 2546 และการชำระเงินจะชำระด้วยเงินสดหลังจากนำนักท่องเที่ยวออกไป เช่นเดียวกับบริษัทศิริ ทราเวล

เมื่อนักท่องเที่ยวเข้ามายังหมู่บ้านแล้วจะต้องทำการกรอกแบบฟอร์มข้อมูล เพื่อแจ้งความประสงค์ที่จะเข้าร่วมกิจกรรมอะไรบ้างจากกิจกรรมที่มีบริการ เช่น กิจกรรมเดินป่า บายศรีสู่

ขวัญ ตักบาตรตอนเช้า เป็นต้น ชาวบ้านจะได้จัดเตรียมกิจกรรมต่าง ๆ ไว้ตามความต้องการของนักท่องเที่ยว จากนั้นจะต้องชำระเงินตามกิจกรรมต่าง ๆ ที่ระบุจริงก่อนเข้าพัก ซึ่งในการชำระเงินนี้ นักท่องเที่ยวจะชำระผ่านบริษัทนำเที่ยวก่อน เมื่อนักท่องเที่ยวกลับออกจากหมู่บ้านไปแล้ว บริษัทจึงจะนำเงินมาจ่ายให้กับชาวบ้าน

ในส่วนของบริษัทเอราวัณ พี.ยู.ซี จำกัดนั้น จากการสัมภาษณ์เจ้าของบ้าน พบว่าจะได้เงินนานหลายวันเกินไป ชาวบ้านต้องสำรองจ่ายให้กับนักท่องเที่ยวเป็นค่าอาหารล่วงหน้า บางครอบครัวที่ไม่มีเงินสำรองก็ไม่สามารถให้บริการบ้านพักได้ ถือได้ว่าเป็นอุปสรรคสำหรับบ้านที่จะเข้าร่วมกลุ่มอีกปีจัยหนึ่ง และบริษัทเอราวัณมักจะพานักท่องเที่ยวมาพักแบบกระทันหัน โดยที่ไม่ได้แจ้งล่วงหน้า ทำให้เกิดความงุนงงในการเตรียมการและบริการต่าง ๆ เพื่อต้อนรับนักท่องเที่ยว จากการสัมภาษณ์ พบว่าชาวบ้านรู้สึกเหนื่อยแต่ก็ไม่รู้ว่าจะทำอย่างไรเพราะนักท่องเที่ยวเข้ามาแล้วจะไปไล่ให้กลับก็ไม่ได้ สาเหตุบริษัทเอราวัณ พี.ยู.ซี สามารถทำเช่นนี้ได้ก็เพราะว่าบริษัทให้ความช่วยเหลือในเรื่องการท่องเที่ยวของหมู่บ้านมาตั้งแต่แรก อีกทั้งกรรมการผู้จัดการบริษัทก็มีความสนิทสนมคุ้นเคยกันดีกับชาวบ้านและผู้นำหมู่บ้าน

3) รูปแบบการขายรายการนำเที่ยว รูปแบบการท่องเที่ยวหมู่บ้านแม่กำปอง สามารถแบ่งออกเป็น 3 รูปแบบ คือ

- ไป – กลับ ในวันเดียว มาเที่ยวด้วยตนเอง กำหนดเขตถึงแก่น้ำตก และใช้รถส่วนตัวขับรถขึ้นดอยม่อนล้านเอง กิจกรรมรองรับนักท่องเที่ยวประเภทนี้คือ การชมน้ำตกแม่กำปอง และการขึ้นดอยม่อนล้านซึ่งจะมีนักท่องเที่ยวมากในช่วงวันหยุดและช่วงปิดภาคเรียน

- ไป – กลับ ในวันเดียว แต่ต้องอาศัยมัคคุเทศก์นำทาง ส่วนใหญ่นักท่องเที่ยวจะเป็นนักศึกษา หน่วยงานทั้งภาครัฐและภาคเอกชน กลุ่มองค์กรต่าง ๆ รวมถึงหมู่บ้านท่องเที่ยวอื่น ๆ ที่สนใจเข้ามาศึกษาดูงาน ส่วนกิจกรรมส่วนใหญ่ที่นักท่องเที่ยวเหล่านี้เลือกทำ คือ การทำกิจกรรมเดินป่า การศึกษาวิถีชีวิตของชาวบ้าน และการเยี่ยมชมกิจกรรมของกลุ่มอาชีพต่าง ๆ

- แบบพักค้างคืนในบ้านพักของชุมชน นักท่องเที่ยวส่วนใหญ่จะเป็นคนไทยที่ติดต่อผ่านเข้ามาโดยมีการแจ้งให้ทราบก่อนล่วงหน้าในการจองที่พัก หรือชาวต่างชาติที่ติดต่อผ่านบริษัททัวร์ กิจกรรมส่วนใหญ่ที่นักท่องเที่ยวเลือกจะมีความหลากหลาย เช่น การเดินป่าสำรวจความอุดมสมบูรณ์ของธรรมชาติ ชมนก สมนุไพร รวมถึงการฝึกทำอาหารร่วมกับเจ้าของบ้าน พิธีบายศรีสู่ขวัญ ชมการแสดงฟ้อนรำ ดนตรีพื้นเมือง และการทำบุญตักบาตร

5.1.4 การจัดการด้านสิ่งแวดล้อม

การจัดการด้านสิ่งแวดล้อมของหมู่บ้านแม่กำปอง แบ่งออกเป็น การจัดการทรัพยากรน้ำ การจัดการทรัพยากรไฟฟ้า และการจัดการปัญหาขยะ

1) การจัดการทรัพยากรน้ำของหมู่บ้านแม่กำปอง ชาวบ้านใช้น้ำในการอุปโภคบริโภคจากแหล่งน้ำของหมู่บ้านผ่านระบบประปาภูเขาที่เริ่มใช้มาตั้งแต่ปี พ.ศ. 2526 ซึ่งได้รับการสนับสนุนงบประมาณในการก่อสร้างแท็งก์น้ำจากสภาตำบลและองค์การบริหารส่วนตำบลห้วยแก้ว มีจำนวนรวมทั้งหมด 13 แท็งก์ ในการติดตั้งครั้งแรกนั้นแต่ละครัวเรือนจะต้องรับผิดชอบค่าใช้จ่ายในการติดตั้งและค่าวัสดุอุปกรณ์เอง จำนวนของจุดที่ติดตั้งก็ขึ้นอยู่กับความประสงค์ของแต่ละครัวเรือน โดยส่วนใหญ่มักจะติดตั้ง 2 จุด ได้แก่ ห้องครัวและห้องน้ำ สำหรับอัตราค่าใช้จ่ายในการติดตั้งและค่าอุปกรณ์นั้นจะอยู่ในช่วงระหว่าง 300 – 1,000 บาท ขึ้นอยู่กับระยะทางที่ครัวเรือนนั้น ๆ อยู่ห่างจากแนวท่อกลางของหมู่บ้าน หากครัวเรือนใดมีระยะห่างมาก ค่าใช้จ่ายในการติดตั้งก็จะสูงมากขึ้นตามไปด้วย ในการใช้บริการประปาภูเขานั้นจะเก็บค่าธรรมเนียมในการใช้บริการเพื่อเป็นค่าตอบแทนสำหรับคนที่ทำหน้าที่ดูแลรักษาแท็งก์น้ำของแต่ละปาง ซึ่งหมู่บ้านแม่กำปองมีคนดูแลแท็งก์น้ำทั้งหมด 3 คน ส่วนค่าตอบแทนที่ได้รับน้ำจะแตกต่างกันขึ้นอยู่กับค่าธรรมเนียมการให้บริการที่เก็บได้ตามอัตราที่แต่ละปางกำหนดไว้ โดยมีรายละเอียดของอัตราค่าธรรมเนียมการใช้น้ำ ดังนี้

- ปางใน 1 และ ปางใน 2 จะเก็บค่าธรรมเนียมในการใช้ปีละ 60 บาทต่อครัวเรือน ดังนั้นคนที่ทำหน้าที่ดูแลแท็งก์น้ำจะได้รับค่าตอบแทนปีละ 2700 บาท (คิดค่าตอบแทนจากจำนวนหลังคาเรือนในปางใน 1 และปางใน 2 ซึ่งมีจำนวนทั้งหมด 45 ครัวเรือน \times 60)

- ปางขอนแก่นและปางโตน จะเก็บค่าธรรมเนียมในการใช้ปีละ 120 บาทต่อครัวเรือน สาเหตุที่มีอัตราค่าธรรมเนียมการใช้น้ำแพงกว่าปางอื่น ๆ เนื่องจากจำนวนครัวเรือนที่อาศัยในปางนี้มีจำนวนน้อยเมื่อเทียบกับปางอื่น ๆ ดังนั้นคนที่ทำหน้าที่ดูแลแท็งก์น้ำจะได้รับค่าตอบแทนปีละ 4,080 บาท (คิดค่าตอบแทนจากจำนวนหลังคาเรือนในปางขอนแก่นและปางโตน ซึ่งมีจำนวนทั้งหมด 34 ครัวเรือน \times 120)

- ปางกลางและปางนอก จะเก็บค่าธรรมเนียมในการใช้ปีละ 60 บาทต่อครัวเรือน ดังนั้นคนที่ทำหน้าที่ดูแลแท็งก์น้ำจะได้รับค่าตอบแทนปีละ 2,940 บาท (คิดค่าตอบแทนจากจำนวนหลังคาเรือนในปางกลางและปางนอก ซึ่งมีจำนวนทั้งหมด 49 ครัวเรือน \times 60)

ส่วนน้ำที่ใช้ในการบริโภคนั้นชาวบ้านส่วนใหญ่ยังคงบริโภคน้ำที่ไหลมาจากตาน้ำซึ่งอยู่บริเวณทางด้านเหนือของหมู่บ้าน โดยแต่ละปางก็จะมีตาน้ำของตนเอง ในการใช้จะมีการต่อรางไม้ไผ่ ชาวบ้านเรียกว่า “น้ำริน” เพื่อนำน้ำมาใช้ รางน้ำจะผ่านบริเวณใจกลางของแต่ละปาง มีจุดรับ

น้ำเพียงบางจุดไม่ผ่านทุกครัวเรือน หากครัวเรือนไหนต้องการใช้น้ำก็จะเอาถังมารองแล้วหิ้วไปยังครัวเรือน แต่สำหรับครัวเรือนที่อยู่ในเส้นทางรางน้ำพาดผ่านสามารถเอารางไม้ไผ่อีกอันเพื่อรองน้ำมาใช้ในครัวเรือนในเวลาที่ต้องการได้ น้ำที่ใช้บริโภคนี้ไม่ได้ผ่านขั้นตอนการกรองหรือการต้มก่อนบริโภค แม้ว่าทางอาสาสมัครหมู่บ้าน (อสม.) จะได้มีการรณรงค์เรื่องนี้มาก่อนแล้วก็ตาม มีชาวบ้านเพียงไม่กี่ครัวเรือนเท่านั้นที่ซื้อน้ำบรรจุขวดมาบริโภค เนื่องจากชาวบ้านส่วนใหญ่ถือว่าน้ำที่ไหลมาตามรางไม้ไผ่ก็สะอาดคืออยู่แล้ว การซื้อน้ำบรรจุขวดมาบริโภคนั้นถือว่าเป็นการสิ้นเปลืองและยังเป็นการเพิ่มภาระค่าใช้จ่ายให้แก่ครัวเรือนอีกด้วย

2) การจัดการทรัพยากรไฟฟ้า ทุกครัวเรือนมีไฟฟ้าใช้ โดยสามารถใช้ได้ทั้งกระแสไฟฟ้าจากระบบไฟฟ้าพลังน้ำของหมู่บ้านและกระแสไฟฟ้าจากการไฟฟ้าส่วนภูมิภาค ปัจจุบันมีหลายครัวเรือนที่ใช้กระแสไฟฟ้าจากทั้งสองแหล่ง ซึ่งคิดเป็นร้อยละ 40 ของครัวเรือนทั้งหมด สำหรับสาเหตุที่มีการใช้กระแสไฟฟ้าจากทั้งสองแห่งนั้นเป็นเพราะระบบไฟฟ้าพลังน้ำมีการขัดข้องบ่อยครั้งและระยะเวลาในการขัดข้องแต่ละครั้งจะขัดข้องเป็นระยะเวลาหลายวัน และบางช่วงเวลาผลิตกระแสไฟฟ้าไม่เพียงพอสำหรับความต้องการใช้โดยเฉพาะในฤดูแล้งที่ปริมาณน้ำในการผลิตกระแสไฟฟ้าน้อย โดยในเวลาปกติชาวบ้านจะใช้กระแสไฟฟ้าจากระบบไฟฟ้าพลังน้ำเนื่องจากมีราคาถูกกว่า ชาวบ้านมีความรู้สึกว่ามีเตอร์ของไฟฟ้าพลังน้ำจะมีรอบในการหมุนช้ากว่ามิเตอร์ของการไฟฟ้าส่วนภูมิภาคทำให้จำนวนหน่วยของกระแสไฟฟ้าที่ใช้จึงมีจำนวนน้อย สำหรับกระแสไฟฟ้าจากแหล่งการไฟฟ้าส่วนภูมิกษานั้นจะใช้ในช่วงที่ระบบไฟฟ้าพลังน้ำขัดข้อง

ส่วนครัวเรือนที่เหลืออีกร้อยละ 60 ของครัวเรือนทั้งหมด ใช้กระแสไฟฟ้าจากระบบไฟฟ้าพลังน้ำของหมู่บ้านเพียงอย่างเดียว จากการสอบถามผู้ใหญ่วัย 70 ปี ชาวบ้าน ทราบว่ามีหลายครัวเรือนที่ต้องการใช้กระแสไฟฟ้าจากการไฟฟ้าส่วนภูมิภาค แต่ติดขัดตรงที่ค่าใช้จ่ายในการติดตั้งสูง และถ้าหากครัวเรือนไหนที่ตั้งอยู่ในระยะทางที่ห่างจากเสาไฟมากก็จะยิ่งเสียค่าติดตั้งในจำนวนเงินที่สูงขึ้นอีก ส่วนอัตราค่าธรรมเนียมในการใช้บริการนั้น ไฟฟ้าพลังน้ำคิดอัตราหน่วยละ 2 บาทและค่าประกันขั้นต่ำเดือนละ 10 บาท แม้ว่าบางเดือนจะไม่มีการใช้กระแสไฟฟ้าก็ต้องจ่าย 10 บาท ส่วนไฟฟ้าของการไฟฟ้าส่วนภูมิภาคคิดอัตราตามที่การไฟฟ้ากำหนด

ในอนาคตหากชาวบ้านทั้งหมดเลิกใช้กระแสไฟฟ้าจากระบบไฟฟ้าพลังน้ำ ทางหมู่บ้านก็จะเจรจาตกลงขายกระแสไฟฟ้าให้แก่การไฟฟ้าส่วนภูมิภาคต่อไป แต่หากยังคงมีชาวบ้านใช้อยู่แม้เพียงคนเดียวก็ไม่สามารถขายกระแสไฟฟ้าพลังน้ำให้แก่การไฟฟ้าส่วนภูมิภาคได้ โดยสาเหตุหลักที่คาดว่าจะทำให้ชาวบ้านหันมาใช้กระแสไฟฟ้าจากการไฟฟ้าส่วนภูมิกษามากขึ้น เนื่องจากระบบไฟฟ้าพลังน้ำเกิดความขัดข้องเป็นประจำโดยเฉพาะในช่วงฤดูฝน และการขัดข้องแต่ละครั้งก็เป็นระยะเวลาหลายวันกว่าที่จะสามารถซ่อมแซมแก้ไขได้ ทำให้ชาวบ้านลำบากในการดำเนินชีวิต

โดยเฉพาะในช่วงฤดูการเก็บเมียงที่จะต้องอาศัยแสงสว่างในการมัดเมียงตอนกลางคืน สำหรับไฟฟ้าของการไฟฟ้าส่วนภูมิภาคนั้นก็มีการตัดข้อบ้างแต่จะมีเจ้าหน้าที่มาซ่อมแซมแก้ไขทันทีภายในระยะเวลาไม่เกิน 1 วัน

3) การจัดการขยะ จากการสัมภาษณ์ผู้ใหญ่บ้าน พบว่าช่วงเวลาที่ผ่านมายังไม่เกิดปัญหาในเรื่องของการเกี่ยวกันเศษขยะของชาวบ้านแต่อย่างใด ทั้งนี้อาจเนื่องมาจากปริมาณขยะของแต่ละครัวเรือนยังไม่มาก จำนวนครั้งที่ชาวบ้านต้องทำการเผาจึงไม่บ่อยครั้งจนเกินไป เชื้อเพลิงที่ใช้แต่ละครั้งก็ใช้เป็นจำนวนไม่มาก อีกทั้งยังไม่ต้องซื้อด้วย เพราะชาวบ้านสามารถตัดมาจากสวนของตนเองได้หรือถ้าซื้อก็ซื้อในราคาที่ไม่แพง

ปัจจุบันหมู่บ้านแม่กำปองมีการณรงค์ให้แยกขยะก่อนเผา เช่น ขวดแก้ว พลาสติก แต่โครงการนี้ยังไม่ประสบความสำเร็จเป็นรูปธรรม และยังอยู่ในขั้นตอนของการให้ความรู้เกี่ยวกับการแยกขยะยังไม่ได้มีการลงมือปฏิบัติ หมู่บ้านแม่กำปองมีเตาเผาขยะและถังขยะประจำจุดต่าง ๆ กระจายอยู่ทั่วไปในแต่ละปางจำนวน 12 จุด ส่วนปริมาณของขยะที่ทิ้งลงลำห้วยนั้นมีจำนวนน้อยลงอย่างเห็นได้ชัด อย่างไรก็ตามจากการสัมภาษณ์ผู้ใหญ่บ้าน พบว่าในการเผาขยะแต่ละครั้งของชาวบ้านทำให้เกิดควันขึ้นเป็นจำนวนมาก และควันเหล่านี้ก็มีการลอยตัวขึ้นอย่างช้า ๆ วนเวียนอยู่ในชุมชน ทั้งนี้อาจเนื่องมาจากหมู่บ้านตั้งอยู่ในพื้นที่ที่ห้อมล้อมด้วยภูเขาสูง สภาพของอากาศปิดทำให้ควันเหล่านี้ลอยตัวปกคลุมพื้นที่บริเวณหมู่บ้านเป็นช่วงเวลาเกือบชั่วโมงจึงจะหมดไปในการเผาขยะแต่ละครั้ง ซึ่งหากมีการเผาขยะพร้อมกันหลายเตาในแต่ละปาง อาจทำให้เกิดมลพิษทางอากาศที่มีความรุนแรงได้

สำหรับปริมาณของขยะจากครัวเรือนที่ให้บริการที่พักแบบโฮมสเตย์แก่นักท่องเที่ยวเกี่ยวกับครัวเรือนที่ไม่ได้ให้บริการที่พักแบบโฮมสเตย์ พบว่ามีความแตกต่างกันน้อยมาก ทั้งนี้อาจเนื่องมาจากจำนวนนักท่องเที่ยวที่มาใช้บริการยังมีจำนวนไม่มากนัก โดยปริมาณขยะที่เพิ่มแต่ละครั้งจะเป็นขยะที่เหลือจากการทำอาหารมากที่สุด ซึ่งก็ยังไม่ได้ก่อให้เกิดปัญหาการจัดการขยะของหมู่บ้านแม่กำปองแต่อย่างใด

5.1.5 การจัดการด้านการเงิน

ในส่วนของการจัดการด้านการเงิน ทางคณะกรรมการหมู่บ้านได้กำหนดให้กิจกรรมการท่องเที่ยวเชิงอนุรักษ์นี้เป็นส่วนหนึ่งของกิจกรรมสหกรณ์การไฟฟ้าโครงการหลวงแม่กำปองจำกัด โดยสหกรณ์ไฟฟ้าพลังน้ำแม่กำปองได้เริ่มก่อตั้งเมื่อวันที่ 1 เมษายน พ.ศ. 2529 จัดทะเบียนเป็นสหกรณ์ประเภทสหกรณ์บริการ สำหรับงบประมาณในการจัดตั้งนั้นมาจากเงินของสมาชิกที่ถือหุ้นเมื่อแรกเข้าเป็นสมาชิก มีการบริหารดำเนินการโดยคณะกรรมการและมีวาระในการบริหาร 4 ปี

เมื่อครบวาระแล้วจะให้กรรมการครั้งหนึ่งจับสลากเพื่อออกจากตำแหน่ง จากนั้นจะทำการเลือกตั้งบุคคลขึ้นมาดำรงตำแหน่งที่ว่าง ข้อกำหนดสำคัญอีกประการหนึ่งก็คือประธานกรรมการไม่สามารถดำรงตำแหน่งเกิน 2 สมัย โดยในจำนวนสมาชิกของสหกรณ์จะมีทั้งสมาชิกจากหมู่บ้านแม่กำปองและหมู่บ้านใกล้เคียง ได้แก่ บ้านแม่ลาย บ้านป้อก และบ้านธารทอง ปัจจุบันมีจำนวนสมาชิกทั้งหมด 158 คน และมีทุนในการดำเนินการจำนวน 669,489.19 บาท สำหรับคณะกรรมการในการบริหารงานมีจำนวนทั้งหมด 9 คนดังนี้

1. นายสุเทพ	กิติคุณ	ประธาน
2. นายจรัส	ไทยสมุทร	รองประธาน
3. นายยุทธ	ขันยา	เลขาธิการ
4. นายประทีป	นงคยา	เหรัญญิก
5. นายบุญเลิศ	ไทยกรณ์	กรรมการ
6. นายอำนาจ	น้อยทา	กรรมการ
7. นายจรัส	ไชยพล	กรรมการ
8. นายประสิทธิ์	ศรีดวง	กรรมการ
9. นายพุช	จินะคำ	กรรมการ

โดยมีนายมหินทร์ อินทวงศ์เจ้าพนักงานส่งเสริมสหกรณ์ 5

นายพรมมินทร์ พวงมาลา ผู้ตรวจสอบกิจการ

สาเหตุที่นำรายได้ที่เกิดจากการท่องเที่ยวเชิงอนุรักษ์ไปรวมเข้ากับสหกรณ์หมู่บ้านแม่กำปองก็เพราะทางผู้นำของหมู่บ้านต้องการให้มีการกระจายรายได้สู่ชุมชนอย่างทั่วถึง เพราะชาวบ้านของบ้านแม่กำปองเป็นสมาชิกของสหกรณ์ทั้งหมดทุกหลังคาเรือน รายได้ที่เหลือหลังหักค่าใช้จ่ายแล้วก็เป็นรายได้ของสหกรณ์และทุกปีจะมีการสรุปกำไรขาดทุนของสหกรณ์ เพราะฉะนั้นถ้าสหกรณ์มีกำไร กำไรนี้จะออกมาในรูปของเงินปันผลให้แก่สมาชิกทุกคน

ดังนั้นชาวบ้านที่เป็นสมาชิกของสหกรณ์ที่มีส่วนร่วมในการพัฒนาหมู่บ้านแต่ไม่มีความพร้อมในการเข้าร่วมกิจกรรมของการท่องเที่ยวในชุมชน ซึ่งชาวบ้านที่ไม่มีความพร้อมกลุ่มนี้ก็ยังมีส่วนได้รับประโยชน์จากกิจกรรมการท่องเที่ยวในรูปของเงินปันผล

หากไม่นำการท่องเที่ยวเชิงอนุรักษ์เข้ามาในระบบการบริหารงานของสหกรณ์ ผลประโยชน์จากการท่องเที่ยวจะตกอยู่กับชาวบ้านแค่บางกลุ่ม ทำให้เกิดปัญหาการกระจายรายได้ไม่ทั่วถึง (พรมมินทร์ พวงมาลาและคณะ, 2547)

รายละเอียดของรายได้จากสินค้าและการท่องเที่ยว มีดังนี้

1. ค่าที่พัก	100 บาท / คน / คืน
2. ค่ากิจกรรมพาชม (พาชมชุมชนในหมู่บ้าน)	100 บาท / คน / ครั้ง
3. ค่าบำรุงหมู่บ้าน	100 บาท / คน / ครั้ง
4. นวดแผนโบราณ	นวดตัว 100 บาท นวดฝ่าเท้า 120 บาท
5. บริการนำเที่ยว (ไกด์)	200 บาท / วัน
6. ผลิตภัณฑ์ทางการเกษตร	ชา, กาแฟ ถูกละ 50 บาท มันฝรั่งทอดกรอบถูกละ 30 บาท หมอนชา ไบละ 100 บาท
7. ผลิตภัณฑ์เครื่องเรือนไม้ไผ่	ชุดละ 2,000 บาท
8. การพ่อน้ำ	1,000 บาท / ครั้ง
9. คนตรีพื้นเมือง	1,000 บาท / ครั้ง
10. การจำหน่ายไม้ดอกไม้ประดับ	ดอกเอื้องดิน 25 – 300 บาท
11. ผลิตภัณฑ์จักสาน	หมวก 20 บาท / ใบ
12. การจำหน่ายยาสมุนไพรพื้นบ้าน	
13. การตีมีด	
14. การทำพิธีบายศรีสู่ขวัญ	ค่าบายศรี 600 – 1,200 บาท / ครั้ง ค่าบุคลลทำพิธี 100 – 200 บาท

จากการสัมภาษณ์ผู้ใหญ่บ้านพรหมินทร์ พวงมาลา พบว่าในปีพ.ศ. 2546 หมู่บ้านแม่กำปองมีรายได้ทั้งสิ้น 260,952 บาท และมีรายจ่าย 211,423 บาท โดยแบ่งเป็น ค่าบริการที่พัก 154,021 บาท ค่าบริการอาหาร 22,872 บาท ค่านำเที่ยว 8,830 บาท ค่ากิจกรรมการแสดง 25,700 บาท ดังนั้นหมู่บ้านจึงมีกำไรจากการดำเนินงานทั้งสิ้น 49,529 บาท กำไรจากการดำเนินงานจะจัดสรรตามระเบียบข้อบังคับของสหกรณ์หมู่บ้าน ซึ่งมีดังต่อไปนี้ บำรุงสาธารณะประโยชน์ เป็นทุนเพื่อการศึกษาอบรม เป็นทุนสะสมเพื่อการขยายกิจการ เป็นทุนสำรองหมู่บ้าน บำรุงสันนิบาตสหกรณ์แห่งประเทศไทย (ร้อยละ 5 หรือไม่เกิน 10,000 บาท) เงินโบนัสคณะกรรมการหมู่บ้าน และเงินปันผลเฉลี่ยผู้ถือหุ้นสหกรณ์ ปัจจุบันหมู่บ้านแม่กำปองมีหุ้นทั้งหมด 2,708 หุ้น ราคาหุ้นละ 50 บาท แต่ในปีพ.ศ. 2546 ไม่มีการปันผล เนื่องจากมีผลกำไรไม่เพียงพอ

ประมาณการงบกำไรขาดทุน

ณ วันที่ 31 ธันวาคม 2546

(หน่วย : บาท)

รายรับ	260,952
หัก ค่าบริการที่พัก	154,021
หัก ค่าบริการอาหาร	22,872
หัก ค่านำเที่ยว	8,830
หัก ค่ากิจกรรมการแสดง	25,700
กำไรสุทธิ	<u>49,529</u>



ภาพที่ 5.3 ตัวอย่างโฮมสเตย์บ้านแม่กำปอง



ภาพที่ 5.4 – 5.5 ห้องพักสำหรับรองรับนักท่องเที่ยวของโฮมสเตย์หมู่บ้านแม่กำปอง

5.2 โครงสร้างการจัดการธุรกิจการท่องเที่ยวแบบโฮมสเตย์ของหมู่บ้านแม่กลางหลวง

การวิเคราะห์โครงสร้างการบริหารจัดการธุรกิจการท่องเที่ยวแบบโฮมสเตย์ของหมู่บ้านแม่กลางหลวง แบ่งการศึกษาออกได้เป็น 6 ด้าน ได้แก่ การจัดการชุมชน การจัดการสินค้า การจัดการด้านการตลาดและการประชาสัมพันธ์ การจัดการด้านสิ่งแวดล้อม และการจัดการด้านการเงิน ผลการศึกษามีรายละเอียดดังต่อไปนี้

5.2.1 การจัดการชุมชน

คณะกรรมการของหมู่บ้านแม่กลางหลวง ประกอบด้วยบุคลากรจำนวน 10 คน โดยแบ่งเป็น 7 ฝ่าย ดังนี้

1. นายพงษ์ทุ	เชื้อสุจริตไพบูลย์	ผู้ใหญ่บ้าน
1. นายพะหน่อปือ	อนุรักษ์ไพรวลัย	ฝ่ายพัฒนา
2. นายสมศักดิ์	ศิริภูมิทอง	ฝ่ายพัฒนา
3. นายวันจันทร์	พงษ์เจริญวรรณ	ฝ่ายประชาสัมพันธ์
4. นายคอยโพ	รุกษ์อนุรักษ์	ฝ่ายการศึกษา
5. นายจำลุกู	อนุรักษ์พินัย	ฝ่ายสาธารณสุข
6. นายสินใจ	อนุรักษ์พินัย	กรรมการทั่วไป
7. นายชนะ	ไฝกุศลอภิชน	กรรมการทั่วไป
8. นางบุญเรือง	จิตรพัฒนา	แม่บ้าน
9. นางทัศนีย์	พงษ์เจริญวรรณ	แม่บ้าน

โดยคณะกรรมการทำหน้าที่ในการบริหารดูแล พัฒนาหมู่บ้านและจัดกิจกรรมต่าง ๆ

คณะกรรมการดูแลศูนย์บริการท่องเที่ยวเชิงอนุรักษ์บ้านแม่กลางหลวง คอยอินทนนท์ มีทั้งหมด 16 คน ได้แก่

1. นายชาติ	สว่างธรรมกุล	กรรมการผู้จัดการศูนย์ฯ ท่องเที่ยวฯ
2. นายสมศักดิ์	ศิริภูมิทอง	ผู้ช่วยผู้จัดการศูนย์ฯ ด้านการเงิน
3. นายทองคำ	ชุมทองสุข	ผู้ช่วยผู้จัดการศูนย์ฯ ด้านสถานที่
4. นายกอช	เพชรไพโรพนาวัลย์	ประธาน
5. นายพงษ์ทุ	เชื้อสุจริตไพบูลย์	รองประธาน
6. นายพงษ์ศักดิ์	วนาลัยนิเวศน์	เลขานุการ
7. นายพงษ์ทรัพย์	อาลัยไพโรสนนท์	กรรมการ

8. นายโยแสง	กิจจำรูญชัย	กรรมการ
9. นายคะคู่ย	พนาไพโรศิลป์	กรรมการ
10. นายจอร์ระกา	สันธานดำรง	กรรมการ
11. นายบุญธรรม	บรรพตคีรีไพโร	กรรมการ
12. นายดวงจันทร์	เมฆวิชัยวงศ์	กรรมการ
13. นายหม่อมฉวย	ไพโรแดนสว่าง	กรรมการ
14. นายธีระ	เจริญส่งเสริม	กรรมการ
15. นายกรฤทธิ	คูเจ๊ะโต๊ะ	กรรมการ
16. นายอนุสรณ์	บรรพตคีรีไพโร	กรรมการ

โดยภาระหน้าที่ของคณะกรรมการทั้ง 16 คน มีดังต่อไปนี้

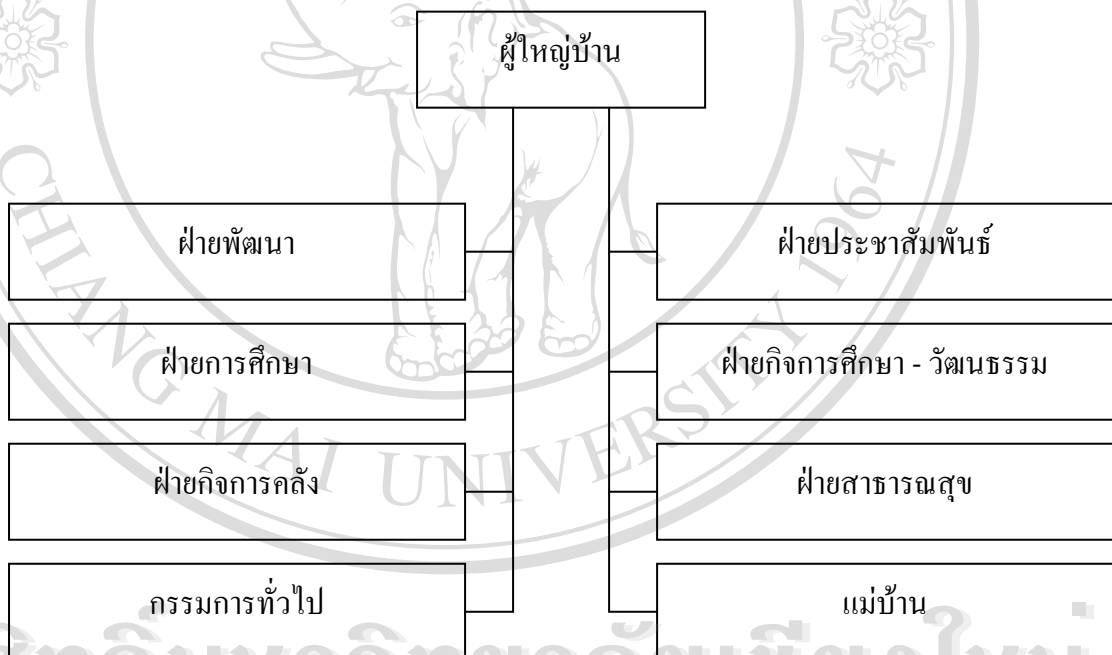
1. ตรวจสอบการทำรายงานของศูนย์ / ชมรมการท่องเที่ยวเชิงอนุรักษ์บ้านแม่กลางหลวง
2. ให้ข้อเสนอในการดำเนินงานด้านการท่องเที่ยวเชิงอนุรักษ์แก่ศูนย์ชมรมการท่องเที่ยว
3. ประสานงานการท่องเที่ยวเชิงอนุรักษ์
4. ดำเนินการจัดการ / ประสานงานด้านการท่องเที่ยวเชิงอนุรักษ์ในพื้นที่
5. ประชาสัมพันธ์ / ต้อนรับนักท่องเที่ยว
6. จัดเตรียมที่พักรับรองนักท่องเที่ยวที่มาพัก
7. จัดเตรียมอาหารให้นักท่องเที่ยวที่มาพัก
8. จัดโปรแกรมบริการนำเที่ยวให้นักท่องเที่ยว
9. จัดทำบัญชีรายรับ – รายจ่าย
10. ดูแลรักษาทรัพยากรธรรมชาติและวิถีชีวิตวัฒนธรรม
11. ติดตามและประเมินผลกระทบจากการท่องเที่ยวเชิงอนุรักษ์บ้านแม่กลางหลวง

กฎระเบียบต่าง ๆ ที่ใช้ในชุมชนบ้านแม่กลางหลวงนั้น จะเป็นกฎที่ไม่ได้ออกเป็นลายลักษณ์อักษร แต่ชาวบ้านจะนำวัฒนธรรมประเพณีหรือคำสอนที่มีมาแต่อดีตมาใช้เป็นกฎระเบียบของหมู่บ้าน อาทิเช่น

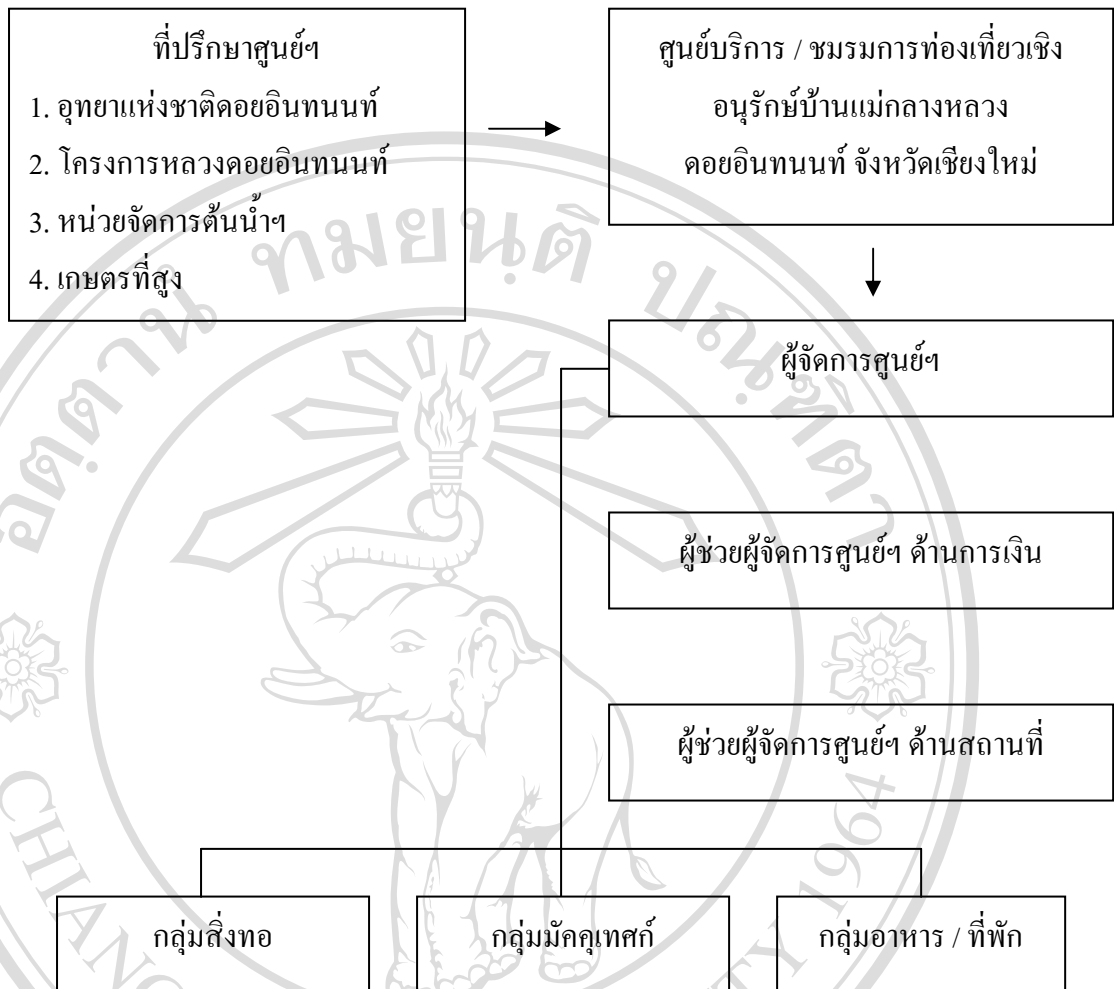
1. ขึ้นมาที่หมู่บ้านปิดบังด้วยรำ ขึ้นมาที่ไร่บังด้วยหญ้า (ถ้าเกิดความผิดเล็ก ๆ น้อย ๆ ในหมู่บ้านให้ออมขอมกันเสีย อย่าให้เรื่องขยายออกไปสู่ภายนอกเลย)
2. ให้พูดจាកันในสิ่งดี ๆ ที่ไม่สมควรเก็บไว้ ไม่ควรพูดออกไป
3. ของใหญ่แบ่งกันกิน ของเล็กจิ้มกินด้วยกัน

4. แม่ข่ายและกำพร้าเป็นภารกิจของหมู่บ้าน
5. แยกมาเยือนหัวหมู่บ้าน ท้ายหมู่บ้านจะรู้ แยกมาท้ายหมู่บ้าน หัวหมู่บ้านจะรู้
6. เก่งหนึ่งตัวขึ้นบ้าน 30 หลังคา (เวลาล่าเก่งได้หนึ่งตัว ก็จะแบ่งกันทานทั้งหมู่บ้าน)
7. ถ้ามีเทศกาลสำคัญต่าง ๆ ให้ชาวบ้านแต่งชุดพื้นเมือง

การมีส่วนร่วมของหมู่บ้านแม่กลางหลวงนั้น ถือว่าชาวบ้านยังมีส่วนร่วมในโครงการโฮมสเตย์และวิลเลจสเตย์ไม่มากนัก โดยโครงการนี้มีจำนวนสมาชิก 66 ราย หรือคิดเป็นร้อยละ 26.94 ของประชากรบ้านแม่กลางหลวงทั้งหมด โดยสมาชิกโครงการจะต้องสละเวลาของตัวเองมาช่วยศูนย์ในเรื่องต่าง ๆ เช่น การซ่อมแซมบ้านพักแบบวิลเลจสเตย์ การพัฒนาคุณลักษณะของบ้านพักแบบโฮมสเตย์ เป็นต้นอย่างน้อย 1 วันต่อปี พร้อมทั้งพัฒนาเส้นทางศึกษาธรรมชาติ ช่วยทำสะพานถนน และมีการประชุมใหญ่ปีละ 2 ครั้งในช่วงเดือนมกราคมและเดือนตุลาคมของทุกปี



ภาพที่ 5.6 แผนผังคณะกรรมการหมู่บ้านแม่กลางหลวง



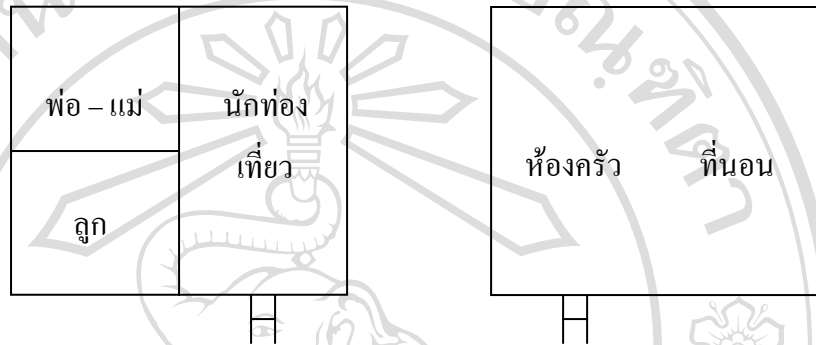
ภาพที่ 5.7 แผนผังคณะกรรมการศูนย์บริการท่องเที่ยวเชิงอนุรักษ์บ้านแม่กลางหลวง

5.2.2 การจัดการสินค้า

การจัดการสินค้าของหมู่บ้านแม่กลางหลวง แบ่งเป็น 2 หัวข้อ คือ การจัดการบ้านพักในการรองรับนักท่องเที่ยวและการจัดการกิจกรรมการท่องเที่ยวของหมู่บ้านแม่กลางหลวง โดยมีรายละเอียดดังต่อไปนี้

1) การจัดการบ้านพักในการรองรับนักท่องเที่ยว บ้านพักสำหรับรองรับนักท่องเที่ยวของหมู่บ้านแม่กลางหลวงนั้นมี 2 แบบคือ โสมสเตย์และวิลเลจสเตย์ โดยบ้านพักนักท่องเที่ยวต้องการที่จะพักกับชาวบ้านพร้อมทั้งเรียนรู้วัฒนธรรมประเพณีของชาวบ้านไปด้วยก็จะพักแบบโสมสเตย์ แต่บ้านพักนักท่องเที่ยวที่ต้องการที่จะพักผ่อนแบบส่วนตัวหรือมากับครอบครัวเพื่อนฝูงก็จะเลือกพักแบบวิลเลจสเตย์ ซึ่งเป็นบ้านที่จัดทำขึ้นมาเพื่อการพักผ่อนส่วนตัวโดยเฉพาะ การจัดการบ้านพักทั้ง 2 แบบมีดังต่อไปนี้

- การจัดการบ้านพักแบบโฮมสเตย์ หมู่บ้านแม่กลางหลวงมีสมาชิกหมู่บ้านทั้งหมด 57 หลังคาเรือน ซึ่งบ้านพักที่สามารถเข้าร่วมโครงการโฮมสเตย์มีประมาณ 20 หลังคาเรือน โดยบ้านพักแต่ละหลังสามารถรองรับนักท่องเที่ยวได้ครั้งละ 4 – 6 คน การรับนักท่องเที่ยวที่ต้องการมาพักโฮมสเตย์บ้านแม่กลางหลวงแต่ละครั้งรองรับได้ไม่เกิน 120 คน



ภาพที่ 5.8 ลักษณะการตั้งถิ่นฐานของชาวบ้านแม่กลางหลวง

โดยปกติชาวบ้านแม่กลางหลวงแต่ละครอบครัวจะสร้างบ้านไว้ 2 หลัง ตั้งอยู่ใกล้เคียงกัน โดยบ้านหลังหนึ่งจะสร้างไว้สำหรับให้พ่อ - แม่ และลูกนอน ส่วนบ้านพักที่เข้าร่วมโครงการโฮมสเตย์ของหมู่บ้านจะกันห้องให้นักท่องเที่ยวใช้สำหรับนอนพักอีกหนึ่งห้อง โดยบ้านอีกหลังจะสร้างไว้สำหรับการประกอบอาหารและรับประทานอาหารร่วมกันภายในครอบครัว โดยบ้านหลังนี้จะมีลักษณะโปร่ง มีห้องครัวติดกับห้องนอนอีกห้องหนึ่ง โดยไม่มีกำแพงกัน

บ้านพักที่ต้องการเข้าร่วมโครงการโฮมสเตย์จะต้องมีสมาชิกที่สามารถพูด - ฟังภาษาไทยได้ และบ้านพักจะต้องมีอุปกรณ์เครื่องนอนเพียงพอในการบริการนักท่องเที่ยวเป็นสิ่งสำคัญ และเจ้าของบ้านพักที่เข้าร่วมโครงการโฮมสเตย์บ้านแม่กลางหลวง จะต้องมีหน้าที่ในการจัดเตรียมที่พักให้นักท่องเที่ยวและจัดเตรียมอาหารซึ่งเป็นอาหารพื้นเมืองของชาวปกาเกอญอเพื่อบริการนักท่องเที่ยวด้วย

นักท่องเที่ยวสามารถพักโฮมสเตย์หมู่บ้านแม่กลางหลวงได้โดยเสียค่าใช้จ่ายคืนละ 200 บาทพร้อมอาหาร 3 มื้อ โดยระบบการจัดการที่พักโฮมสเตย์ของหมู่บ้านแม่กลางหลวงนั้นมีลักษณะคล้ายกับหมู่บ้านแม่กำปองนั่นก็คือ ใช้ระบบเวียนบ้านหลังที่ 1 – 20 เมื่อครบ 20 หลังแล้วก็จะวนกลับมาบ้านหลังที่ 1 ใหม่ รายได้จากค่าที่พักทั้งหมด เจ้าของบ้านจะได้รับร้อยละ 90 ส่วนอีกร้อยละ 10 จะถูกหักเข้าสหกรณ์หมู่บ้านแม่กลางหลวง เพื่อใช้บำรุงสาธารณูปโภคประโชชน์และปันผล

ในตอนปลายปี ดังจะได้กล่าวต่อไป ดังนั้นการที่นักท่องเที่ยวตัดสินใจมาพักโฮมสเตย์บ้านแม่กลางหลวงในแต่ละวันนั้น เจ้าของบ้านจะได้รับค่าตอบแทนเป็นจำนวน 180 บาทต่อวัน

จากการสัมภาษณ์ชาวบ้านแม่กลางหลวง พบว่าจากการที่ชาวบ้านแม่กลางหลวงมีขนบธรรมเนียมประเพณีที่เป็นเอกลักษณ์ของตนเองซึ่งแตกต่างจากคนพื้นราบ ทำให้ชาวบ้านแม่กลางหลวงรู้สึกเกรงใจนักท่องเที่ยวที่มาพักโฮมสเตย์บ้านแม่กลางหลวงจึงไม่ค่อยอยากประกอบธุรกิจโฮมสเตย์กันสักเท่าใด ชาวบ้านจึงหันเหไปให้ความสนใจกับธุรกิจวิลเลจสเตย์มากกว่า

- การจัดการบ้านพักแบบวิลเลจสเตย์ วิลเลจสเตย์ของหมู่บ้านแม่กลางหลวงมีทั้งหมด 13 หลัง โดยบ้านแต่ละหลังก็มีชื่อเป็นของตัวเองและราคาก็จะแตกต่างกันไป ดังนี้

ตารางที่ 5.1 ราคาที่พักแบบวิลเลจสเตย์หมู่บ้านแม่กลางหลวง

บ้าน	ราคาบ้านพักต่อคืน (บาท)		จำนวนห้อง	
	ก.พ. - ต.ค.	พ.ย. - ม.ค.	ห้อง	ที่นอน
1. บ้านรวงข้าว	500	800	1	4
2. บ้านกลางนา 1	1,500	2,000	2	10
3. บ้านกลางนา 2	800	1,000	2	6
4. บ้านกลางนา 3	400	600	1	3
5. บ้านกลางนา 4	400	600	1	3
6. บ้านกลางนา 5	800	1,200	1	6
7. บ้านบัวตอง	800	1,000	2	6
8. บ้านริมนา	700	1,000	1	5
9. บ้านริมคอย	500	800	1	4
10. บ้านริมน้ำ 1	300	500	1	3
11. บ้านริมน้ำ 2	300	500	1	3
12. บ้านริมน้ำ 3	300	500	1	3
13. บ้านริมฝาย	400	800	2	4

ที่มา: จากการสำรวจ

นักท่องเที่ยวที่มาพักสามารถเลือกบ้านพักได้ตามความพึงพอใจของตนเอง โดยห้องน้ำจะเป็นห้องน้ำรวม และยังไม่มีการใช้ รายได้จากวิลเลจสเต็มทั้งหมดจะนำเข้าสู่สหกรณ์เพื่อนำไปใช้ประโยชน์และปันผลในตอนปลายปี ดังจะได้กล่าวต่อไป

จากการสัมภาษณ์นายชาติ สว่างธรรมกุล พบว่านักท่องเที่ยวที่เดินทางมาพักโฮมสเตย์บ้านแม่กลางหลวง ส่วนใหญ่จะพักโฮมสเตย์เป็นจำนวน 2 วัน 1 คืน พร้อมด้วยอาหาร 3 มื้อ โดยเสียค่าใช้จ่ายทั้งหมด 400 บาท ส่วนนักท่องเที่ยวที่เดินทางมาพักวิลเลจสเต็มบ้านแม่กลางหลวง ส่วนใหญ่จะพักวิลเลจสเต็มเป็นจำนวน 2 วัน 1 คืนเช่นกัน โดยเสียค่าใช้จ่ายทั้งหมด 500 บาท

2) การจัดการกิจกรรมการท่องเที่ยวของหมู่บ้านแม่กลางหลวง เมื่อนักท่องเที่ยวตัดสินใจที่จะพักโฮมสเตย์บ้านแม่กลางหลวงแล้ว บ้านแม่กลางหลวงมีกิจกรรมในการรองรับนักท่องเที่ยวอยู่ 4 กิจกรรม โดยมีรายละเอียดดังต่อไปนี้

- การชมการสาธิตการทำกาแฟสด โดยกาแฟที่ปลูกของชุมชนเป็นกาแฟพันธุ์อราบิก้า นักท่องเที่ยวสามารถเยี่ยมชมไร่กาแฟของคุณสมศักดิ์ ศิริภูมิทองใน ซึ่งจะสาธิตการปลูกกาแฟและการเก็บเมล็ดกาแฟสด ในส่วนนี้นักท่องเที่ยวต้องเสียค่าใช้จ่ายเพิ่มเป็นจำนวน 100 บาทต่อกลุ่มต่อครั้ง

- การชมการเลี้ยงปลาเทราต์ หมู่บ้านแม่กลางหลวงมีบ่อเลี้ยงปลาเทราต์จำนวน 6 บ่อ โดยได้รับการส่งเสริมการเลี้ยงปลาเทราต์จากกรมประมงในการฝึกอบรมชาวบ้านที่สนใจ และได้รับการบริการตรวจสอบบ่อเลี้ยงปลาเทราต์และวิธีการเลี้ยงปลาเทราต์จากกรมประมงอีกด้วย ปัจจุบันหมู่บ้านแม่กลางหลวงมีชาวบ้านที่ได้รับการอบรมการเลี้ยงปลาเทราต์จากกรมประมงทั้งหมดประมาณ 4 – 5 คน ในส่วนนี้นักท่องเที่ยวต้องเสียค่าใช้จ่ายเพิ่มเป็นจำนวน 100 บาทต่อกลุ่มต่อครั้ง

- การฟังดนตรีพื้นเมือง นักดนตรีพื้นเมืองของหมู่บ้านแม่กลางหลวงมีจำนวนทั้งหมด 2 คน ซึ่งนายมนตรีและนายต๋อโพ เครื่องดนตรีพื้นเมืองของชาวบ้านแม่กลางหลวงเรียกว่า “เตหน่า” ซึ่งเป็นเครื่องดีด ในส่วนนี้นักท่องเที่ยวต้องเสียค่าใช้จ่ายเพิ่มเป็นจำนวน 500 – 1,000 บาทต่อกลุ่มต่อครั้ง

- กิจกรรมการเดินป่า หมู่บ้านแม่กลางหลวงมีเส้นทางเดินป่าให้นักท่องเที่ยวเลือกเดินอยู่ 2 เส้นทาง เส้นทางแรกเป็นการเดินป่าไปตามเส้นทางคอยห้วยเสือ ซึ่งนักท่องเที่ยวสามารถชมสมุนไพร กล้วยไม้ พร้อมทั้งชมทัศนียภาพบนยอดคอยห้วยเสือ ซึ่งเป็นจุดชมวิวด้าน 3 ของอุทยานแห่งชาติคอยอินทนนท์ โดยสามารถมองเห็นทัศนียภาพได้ถึง 3 จังหวัด ได้แก่ ลำปาง ลำพูน และเชียงใหม่ ซึ่งต้องใช้เวลาประมาณ 5 – 7 ชั่วโมงในการเดินป่าตามเส้นทางนี้ โดยนักท่องเที่ยวต้องเสียค่าใช้จ่ายเพิ่มเป็นจำนวน 500 บาท / กลุ่ม / ครั้ง และเส้นทางที่ 2 เป็นการเดินป่าตามเส้นทาง

น้ำตกผาดอกเสี้ยว ซึ่งต้องใช้เวลาประมาณ 2 – 3 ชั่วโมงในการเดินป่าตามเส้นทางนี้ ในส่วนนี้ นักท่องเที่ยวต้องเสียค่าใช้จ่ายเพิ่มเป็นจำนวน 300 บาท / กลุ่ม / ครั้ง

ปัจจุบันหมู่บ้านแม่กลางหลวงมีมัคคุเทศก์ท้องถิ่นจำนวน 13 คน โดยมีมัคคุเทศก์มีภูมิลำเนาอยู่หมู่บ้านแม่กลางหลวงจำนวน 7 คน ที่เหลือมีภูมิลำเนาอยู่หมู่บ้านอังกาน้อยจำนวน 6 คน โดยมีมัคคุเทศก์ทุกคนล้วนเป็นเพศชายทั้งหมด มัคคุเทศก์ทุกคนของหมู่บ้านแม่กลางหลวงผ่านการอบรมจากอุทยานแห่งชาติดอยอินทนนท์ และกรมส่งเสริมการเกษตรในโครงการเกษตรที่สูง โดยอบรมที่มหาวิทยาลัยเชียงใหม่ เป็นจำนวน 6 วัน 5 คืน ส่วนค่าบริการของมัคคุเทศก์ท้องถิ่นนั้น การนำเที่ยว น้ำตกผาดอกเสี้ยวจะคิดค่าบริการครั้งละ 300 บาท / กลุ่ม การนำนักท่องเที่ยวไปชมการสาธิตการทำกาแฟสด และการเลี้ยงปลาเทราต์นั้นจะคิดค่าบริการครั้งละ 100 บาท / กลุ่ม เท่ากัน ส่วนการเดินทางนั้น มีอยู่ 2 เส้นทางให้นักท่องเที่ยวเลือก โดยถ้าเดินป่าในเส้นทางน้ำตกผาดอกเสี้ยว ซึ่งเป็นระยะทางที่สั้น จะคิดค่าบริการครั้งละ 300 บาท / กลุ่ม แต่ถ้าเดินป่าในเส้นทางดอยหัวเสือ ซึ่งเป็นระยะทางที่ไกล จะคิดค่าบริการครั้งละ 500 บาท / กลุ่ม โดยค่าบริการที่มัคคุเทศก์ได้รับ จะต้องถูกหักเงินเข้าสหกรณ์หมู่บ้านแม่กลางหลวงเป็นจำนวน 20 บาท / ครั้ง

5.2.3 การจัดการด้านการตลาดและการประชาสัมพันธ์

การจัดการด้านการตลาดและการประชาสัมพันธ์ของหมู่บ้านแม่กลางหลวง แบ่งออกเป็น 2 หัวข้อ ได้แก่ การประชาสัมพันธ์และกลุ่มลูกค้าที่มาพักโฮมสเตย์และวิลเลจสเตย์บ้านแม่กลางหลวง โดยแต่ละหัวข้อมีรายละเอียดดังนี้

1) การประชาสัมพันธ์ของหมู่บ้านแม่กลางหลวงนั้น จะมีลักษณะคล้ายกับหมู่บ้านแม่กำปอง ตรงที่ส่วนใหญ่จะได้ภาครัฐและเอกชนเข้ามาให้ความช่วยเหลือในการประชาสัมพันธ์ โดยทางหมู่บ้านแม่กลางหลวงไม่ต้องเสียค่าใช้จ่ายใด ๆ ทั้งสิ้น

ปัจจุบันหมู่บ้านแม่กลางหลวงมีการประชาสัมพันธ์ให้นักท่องเที่ยวได้รับทราบข้อมูลต่าง ๆ โดยผ่านทาง วิทยุ ในรายการดนตรีมีชีวิต คลื่น 87.75 MHz จังหวัดลำพูน , อินเทอร์เน็ต โดยประชาสัมพันธ์ผ่านเว็บไซต์ www.ezytrip.com ซึ่งปัจจุบันได้สำนักงานกองทุนสนับสนุนการวิจัย (สกว.) ชาวต่างชาติ และการท่องเที่ยวแห่งประเทศไทย (ททท.) เข้ามาช่วยเหลือในการเผยแพร่ข้อมูลทางอินเทอร์เน็ต, สถานีโทรทัศน์ โดยปัจจุบันมีสถานีโทรทัศน์ที่ได้ทำการเผยแพร่ให้ชาวไทยรู้จักบ้านแม่กลางหลวงแล้ว 4 สถานีคือ สถานีโทรทัศน์สีช่อง 7 สถานีโทรทัศน์สีช่อง 9 สถานีโทรทัศน์สีช่อง 11 และเร็ว ๆ นี้รายการกล้าดี ของสถานีโทรทัศน์สีช่อง 5 ก็นำหมู่บ้านแม่กลางหลวงไปเผยแพร่ออกอากาศให้ประชาชนทั่วประเทศทราบถึงโครงการโฮมสเตย์และวิลเลจสเตย์ของหมู่บ้านแม่กลางหลวง อีกทั้งยังมีอีกหลายหน่วยงานเข้ามาให้ความช่วยเหลือในการ

ประชาสัมพันธ์ อาทิเช่น สำนักงานกองทุนสนับสนุนการวิจัย สำนักงานภาค (สกว.ภาค) ได้เข้ามาให้ความช่วยเหลือโดยการนำหมู่บ้านแม่กลางหลวงไปจัดนิทรรศการที่จังหวัดเชียงใหม่ กรุงเทพมหานคร (หอประชุมสิริกิติ์) และจังหวัดน่าน เป็นต้น

ในปีพ.ศ. 2546 นักท่องเที่ยวเดินทางมาพักโฮมสเตย์และวิลเลจสเตย์บ้านแม่กลางหลวง ทั้งหมด 2,650 คน แบ่งเป็นชาวไทย 2,280 คน และชาวต่างชาติ 370 คน

2) กลุ่มลูกค้าที่มาพักโฮมสเตย์และวิลเลจสเตย์บ้านแม่กลางหลวง นักท่องเที่ยวที่เดินทางมาพักโฮมสเตย์และวิลเลจสเตย์บ้านแม่กลางหลวงส่วนใหญ่เดินทางโดยรถยนต์ส่วนบุคคล โดยเป็นการตั้งใจมาพักบ้านแม่กลางหลวงจริง ๆ ประมาณร้อยละ 20 – 30 ปัจจุบันยังไม่มีบริษัททัวร์ประจำที่พานักท่องเที่ยวมาพักโฮมสเตย์และวิลเลจสเตย์หมู่บ้านแม่กลางหลวง มีเพียงบริษัททัวร์จากรถทัวร์ และนักท่องเที่ยวส่วนใหญ่รู้จักโฮมสเตย์และวิลเลจสเตย์บ้านแม่กลางหลวงจากการบอกปากต่อปากกันมากกว่าที่จะรู้จักผ่านสื่อต่าง ๆ

5.2.4 การจัดการด้านสิ่งแวดล้อม

การจัดการด้านสิ่งแวดล้อมของหมู่บ้านแม่กลางหลวง แบ่งออกเป็น การจัดการทรัพยากรน้ำ การจัดการทรัพยากรไฟฟ้า และการจัดการปัญหาขยะ

1) การจัดการทรัพยากรน้ำของหมู่บ้านแม่กลางหลวง ทางหมู่บ้านได้รับงบประมาณจากองค์การบริหารส่วนตำบลบ้านหลวง ในการซื้อท่อน้ำในการต่อเชื่อมประปาภูเขา ซึ่งปัจจุบันหมู่บ้านแม่กลางหลวงมีถังน้ำอยู่ 2 ถัง แต่ละถังจุน้ำได้ 3,000 ลิตร และมีแท็งก์น้ำตั้งอยู่ 1 จุดท้ายหมู่บ้าน หากครัวเรือนไหนต้องการใช้น้ำก็จะนำท่อไปต่อเชื่อมท่อน้ำจากแท็งก์น้ำท้ายหมู่บ้านเอง โดยหมู่บ้านแม่กลางหลวงมีคณะกรรมการดูแลแท็งก์น้ำอยู่ 3 คน และคิดค่าบริการดูแลแท็งก์น้ำจากชาวบ้านปีละ 20 บาทต่อครัวเรือน ดังนั้นคณะกรรมการดูแลแท็งก์น้ำจะได้รับค่าตอบแทนปีละ 1,140 บาท (คิดค่าตอบแทนจากจำนวนหลังคาเรือนในหมู่บ้านแม่กลางหลวง ซึ่งมีจำนวนทั้งหมด 57 ครัวเรือน \times 20)

2) การจัดการทรัพยากรไฟฟ้า หมู่บ้านแม่กลางหลวงไม่มีไฟฟ้าใช้ จะมีไฟฟ้าใช้ที่ศูนย์ติดต่อสอบถามโฮมสเตย์และวิลเลจสเตย์บ้านแม่กลางหลวงโดยการปั่นไฟเท่านั้น

3) การจัดการขยะ ชาวบ้านแม่กลางหลวงมีการจัดการกับปัญหาขยะโดยบ้านทุกหลังจะมีถังขยะเป็นของตัวเอง ตอนเช้าของทุกวันจะมีพนักงานมาเก็บขยะ พร้อมทั้งแยกและรวบรวมขยะ จากนั้นจะมีรถพ่อค้าขึ้นมารับซื้อขยะที่ยังใช้ได้จากหมู่บ้านแม่กลางหลวง ส่วนขยะที่ใช้งานไม่ได้แล้วก็จะถูกขนออกไปทิ้งที่เทศบาลนครเชียงใหม่ และขยะที่เป็นเศษอาหารชาวบ้านก็จะใช้เป็นปุ๋ยให้ต้นไม้

หมู่บ้านแม่กลางหลวงไม่ได้กำหนดมาตรการอนุรักษ์สิ่งแวดล้อมไว้เป็นลายลักษณ์อักษร แต่กฎเกณฑ์ต่าง ๆ จะเป็นที่ทราบกันดีภายในหมู่บ้านเนื่องจากกฎเกณฑ์ทุกอย่างนำมาจากวัฒนธรรม ประเพณี ค่านิยม และความเชื่อที่มีมาแต่อดีต กฎเกณฑ์ต่าง ๆ ของหมู่บ้านแม่กลางหลวงส่วนใหญ่จะฟุ้งด้วยคำสอนทำให้ชาวบ้านละอายและเกรงกลัวในการละเมิดสิ่งแวดล้อม จากการสัมภาษณ์ทำให้ทราบถึงมาตรการด้านสิ่งแวดล้อมของหมู่บ้านแม่กลางหลวง ดังนี้

1. น้ำออกกรูห้ามเล่น หากเล่น จะเป็นโรคคอกพอก
2. ต้นโพธิ์ ต้นไทร ห้าม โคน หาก โคน เจ้าของจะลงโทษ
3. ห้ามปีศาจวะหรืออุจจาระลงแม่น้ำลำธาร หากปีศาจวะหรืออุจจาระลงแม่น้ำลำธารเจ้าของน้ำจะลงโทษ
4. นกแซงแซวห้ามล่ากิน ถ้าล่ากินจะเป็นบาป
5. นกเงือกห้ามล่ากิน หากล่ากินต้นโพธิ์จะหงอยเหงา
6. ห้ามชาวบ้านขายพื้นที่ให้กับนายทุนเด็ดขาด
7. ห้ามจับปลาบริเวณหมู่บ้านเด็ดขาด
8. ขยะให้นำกลับมาทิ้งแล้วรถซื้อของเก่าจะมาเอาไป
9. การก่อกองไฟ ห้ามไม่ให้ลูกหลานเข้าป่าเด็ดขาด

4.2.5 การจัดการด้านการเงิน

การบริหารเงินที่ได้รับจากนักท่องเที่ยวที่มาพักโฮมสเตย์และวิลเลจสเตย์หมู่บ้านแม่กลางหลวง จะบริหารงาน โดยผ่านระบบสหกรณ์ โดยรายได้ที่เข้ามาทั้งหมดจะแบ่งการจัดสรรออกเป็น 5 ส่วน ดังนี้

1. ลงทุน เช่น การซื้อสินค้าเข้าสหกรณ์ เป็นต้น
2. ซ่อมแซมส่วนที่สึกหรอต่าง ๆ ของหมู่บ้าน เช่น การซ่อมสะพาน การซ่อมถนน เป็นต้น
3. พัฒนาชุมชน เช่น การทำแนวกันไฟป่า เป็นต้น
4. ปันผล
5. ค่าบริหารงานของคณะกรรมการ

หมู่บ้านแม่กลางหลวงจะมีการปันผลสหกรณ์หมู่บ้านปีละ 1 ครั้ง โดยจะปันผลในช่วงเดือนธันวาคมของทุกปี โดยถ้าชาวบ้านอยากมีส่วนร่วมในการเป็นเจ้าของสหกรณ์หมู่บ้าน ก็สามารถที่จะซื้อหุ้นสหกรณ์ได้ โดยหุ้นสหกรณ์มีราคาหุ้นละ 100 บาท การซื้อหุ้นสหกรณ์จะแบ่งออกเป็นบุคคลในพื้นที่แม่กลางหลวงและบุคคลนอกพื้นที่แม่กลางหลวง โดยบุคคลในพื้นที่แม่กลางหลวง

ซื้อหุ้นได้ไม่เกิน 30 หุ้น หรือซื้อได้ไม่เกิน 3,000 บาทต่อคน ส่วนบุคคลภายนอกบ้านแม่กลางหลวง
ซื้อหุ้นได้ไม่เกิน 20 หุ้น หรือซื้อหุ้นได้ไม่เกิน 2,000 บาทต่อคน

เนื่องจากหมู่บ้านแม่กลางหลวงยังไม่มีข้อมูลรายรับ – รายจ่ายของโฮมสเตย์และวิลเลจสเตย์
ที่แน่นอน จะมีก็เพียงแต่ข้อมูลรายรับ – รายจ่ายของวิลเลจสเตย์เล็กน้อยเท่านั้น ผู้ศึกษาจึงได้
ประมาณการรายได้และรายจ่ายของวิลเลจสเตย์โดยการสัมภาษณ์นายชาติ สว่างธรรมกุล พบว่าในปี
พ.ศ. 2546 หมู่บ้านแม่กลางหลวงมีรายได้ทั้งสิ้น 284,545 บาท และมีรายจ่าย 102,570 บาท โดย
แบ่งเป็น ค่าตอบแทนคณะกรรมการ 30,000 บาท เงินปันผล 50,200 บาท ภาษี 1,370 บาท เงิน
สนับสนุนสาธารณะประโยชน์ 5,000 บาท ค่าใช้จ่ายเบ็ดเตล็ด 12,000 บาท ดังนั้นหมู่บ้านจึงมีกำไร
จากการดำเนินงานทั้งสิ้น 181,975 บาท โดยกำไรเหล่านี้หักเป็นเงินปันผลให้สมาชิกผู้ถือหุ้นจำนวน
696 หุ้น เป็นจำนวนทั้งหมด 50,200 บาท หรือคิดเป็นเงินปันผลจำนวน 72 บาทต่อหุ้น ส่วนที่เหลือ
อีก 131,775 บาท ทางคณะกรรมการฯ จะนำเงินไปเข้าบัญชีเพื่อเป็นทุนในการดำเนินงานปีถัดไป

ประมาณการงบกำไรขาดทุน

ณ วันที่ 31 ธันวาคม 2546

	(หน่วย : บาท)
รายรับ	284,545
หัก ค่าตอบแทนคณะกรรมการ	30,000
หัก เงินปันผล	50,200
หัก ภาษี	1,370
หัก เงินสนับสนุนทำแนวกันไฟ	4,000
หัก เงินสนับสนุนสาธารณะประโยชน์	5,000
หัก ค่าใช้จ่ายเบ็ดเตล็ด	12,000
กำไรสุทธิ	<u>131,775</u>



ภาพที่ 5.9 ตัวอย่างโฮมสเตย์บ้านแม่กลางหลวง



ภาพที่ 5.10 ตัวอย่างวิลเลจสเตย์บ้านแม่กลางหลวง



ภาพที่ 5.11 ศูนย์ติดต่อสอบถามโฮมสเตย์และวิลเลจสเตย์บ้านแม่กลางหลวง



ภาพที่ 5.12 ห้องน้ำรวมของวิลเลจสเตย์บ้านแม่กลางหลวง

จากการวิเคราะห์โครงสร้างการจัดการของโฮมสเตย์บ้านแม่กำปองและโฮมสเตย์บ้านแม่กลางหลวงทั้ง 5 ด้าน นำมาสรุปผลได้ดังตารางที่ 5.2 ซึ่งมีรายละเอียดดังต่อไปนี้

ตารางที่ 5.2 สรุปผลโครงสร้างการจัดการของโฮมสเตย์บ้านแม่กำปองและโฮมสเตย์บ้านแม่กลางหลวง

รายการ	โฮมสเตย์บ้านแม่กำปอง	โฮมสเตย์บ้านแม่กลางหลวง
การจัดการชุมชน	<ul style="list-style-type: none"> - มีการกำหนดตำแหน่งหน้าที่ภายในชุมชน และมีกฎระเบียบชุมชนอย่างชัดเจน - ผู้ใหญ่บ้านเป็นผู้ที่ควบคุมดูแลโฮมสเตย์ทั้งหมด - มีการประชุมชาวบ้าน 3 เดือน / ครั้ง และมีการประชุมคณะกรรมการ 1 – 2 ครั้งต่อเดือน - ชาวบ้านมีส่วนร่วมในธุรกิจโฮมสเตย์เป็นอย่างมาก คิดเป็นร้อยละ 86.12 ของประชากรแม่กำปองทั้งหมด 	<ul style="list-style-type: none"> - มีการแบ่งกลุ่ม และกำหนดหน้าที่ภายในชุมชนไม่ชัดเจน พร้อมทั้งกฎระเบียบที่ใช้กันภายในหมู่บ้านเป็นความเชื่อ และวัฒนธรรมประเพณีที่ถือปฏิบัติกันมาแต่โบราณ - โฮมสเตย์และวิลเลจสเตย์ควบคุมดูแลโดยคณะกรรมการดูแลศูนย์บริการท่องเที่ยวเชิงอนุรักษ์บ้านแม่กลางหลวง - มีการประชุมชาวบ้านและคณะกรรมการปีละ 1 ครั้ง - ชาวบ้านมีส่วนร่วมในธุรกิจโฮมสเตย์และวิลเลจสเตย์น้อยเพียงร้อยละ 26.94 ของประชากรแม่กลางหลวงทั้งหมด
การจัดการสินค้า	<ul style="list-style-type: none"> - โฮมสเตย์ - มีบ้านพักรองรับนักท่องเที่ยว 13 หลัง แต่ละหลังรองรับนักท่องเที่ยวได้ประมาณ 6 – 7 คน โดยใช้ระบบเวียนบ้านหลังที่ 1 – 13 สำหรับรองรับนักท่องเที่ยว - เจ้าของบ้านจะถูกหักร้อยละ 10 จากการรับนักท่องเที่ยวแต่ละครั้ง โดยแบ่งเป็น 2 ส่วน ส่วนแรก หักค่าที่พักร้อยละ 5 ส่วนที่สอง หักค่าบริการเจ้าของบ้านร้อยละ 5 เพื่อแบ่งเป็น ค่าติดต่อประสานงานของผู้ใหญ่บ้าน ทูนกองกลางของหมู่บ้าน และนำเงินเข้าสหกรณ์หมู่บ้านเพื่อปันผลตอนสิ้นปี 	<ul style="list-style-type: none"> - โฮมสเตย์ - มีบ้านพักรองรับนักท่องเที่ยวประมาณ 20 หลัง แต่ละหลังรองรับนักท่องเที่ยวได้ประมาณ 4 – 6 คน โดยใช้ระบบเวียนบ้านหลังที่ 1 – 20 สำหรับรองรับนักท่องเที่ยว - เจ้าของบ้านจะถูกหักร้อยละ 10 จากการรองรับนักท่องเที่ยว 1 ครั้ง เพื่อเข้าสหกรณ์หมู่บ้านและปันผลตอนสิ้นปี

ตารางที่ 5.2 (ต่อ)

รายการ	โฮมสเตย์บ้านแม่กำปอง	โฮมสเตย์บ้านแม่กลางหลวง
<p style="text-align: center;">การจัดการสินค้า</p>	<p style="text-align: center;">กิจกรรมการท่องเที่ยว</p> <ul style="list-style-type: none"> - มีกิจกรรมรองรับนักท่องเที่ยว 10 กิจกรรม ได้แก่ การเรียนการทำอาหารไทย การตัดบาตรร่วมกับชาวบ้าน การร่วมพิธีบายศรีสู่ขวัญ การฟังดนตรีพื้นเมือง การแสดงศิลปปะการฟ้อนรำพื้นบ้าน การทำหมวก การทำสมุนไพร การหมักเมี่ยง การนวดแผนโบราณ และกิจกรรมการเดินป่า - มัคคุเทศก์ท้องถิ่นมีจำนวน 5 คน นักท่องเที่ยวต้องเสียค่าบริการให้มัคคุเทศก์ 200 บาท / วัน โดยมัคคุเทศก์จะถูกหักเงินร้อยละ 5 เพื่อนำเงินเข้าสหกรณ์หมู่บ้านแม่กำปอง 	<p style="text-align: center;">วิลเลจสเตย์</p> <ul style="list-style-type: none"> - มีบ้านพักรองรับนักท่องเที่ยว 13 หลัง แต่ละหลังจะมีชื่อเป็นของตัวเองและราคาก็จะแตกต่างกันไป - รายได้จากวิลเลจสเตย์ทั้งหมดนำเข้าสู่สหกรณ์หมู่บ้านเพื่อปันผลตอนสิ้นปี <p style="text-align: center;">กิจกรรมการท่องเที่ยว</p> <ul style="list-style-type: none"> - มีกิจกรรมรองรับนักท่องเที่ยว 4 กิจกรรม ได้แก่ การชมการสาธิตการทำกาแฟสด การชมการเลี้ยงปลาเทราต์ การฟังดนตรีพื้นเมือง และกิจกรรมการเดินป่า - มัคคุเทศก์ท้องถิ่นมีจำนวน 13 คน นักท่องเที่ยวต้องเสียค่าบริการให้มัคคุเทศก์ตามรายการนำเที่ยว โดยมัคคุเทศก์จะถูกหักเงินเข้าสู่สหกรณ์หมู่บ้านครั้งละ 20 บาท
<p style="text-align: center;">การจัดการด้านการตลาดและการประชาสัมพันธ์</p>	<ul style="list-style-type: none"> - มีการประชาสัมพันธ์ผ่านสื่อต่าง ๆ เช่น โทรทัศน์ หนังสือพิมพ์ และนิตยสาร โดยไม่ต้องเสียค่าใช้จ่ายใด ๆ เสียค่าใช้จ่ายเพียงแต่แผ่นพับที่จัดทำขึ้นเองเท่านั้น - ปีพ.ศ. 2546 มีนักท่องเที่ยวเดินทางมาพักโฮมสเตย์ทั้งหมด 745 คน แบ่งเป็นชาวไทย 539 คน และชาวต่างชาติ 206 คน - มีบริษัทนำเที่ยวที่นำนักท่องเที่ยวเข้ามาพักแรมเป็นประจำอยู่ 3 บริษัท ได้แก่ บริษัทเอราวัณ พี.ยู.ซี บริษัทศิริทราเวล และบริษัทเอเชียน เทลล์ 	<ul style="list-style-type: none"> - มีการประชาสัมพันธ์ผ่านสื่อต่าง ๆ เช่น โทรทัศน์ หนังสือพิมพ์ และอินเทอร์เน็ต โดยไม่ต้องเสียค่าใช้จ่ายใด ๆ ทั้งสิ้น - ปีพ.ศ. 2546 มีนักท่องเที่ยวเดินทางมาพักโฮมสเตย์ทั้งหมด 2,650 คน แบ่งเป็นชาวไทย 2,280 คน และชาวต่างชาติ 370 คน - ไม่มีบริษัทนำเที่ยวที่นำนักท่องเที่ยวเข้ามาพักแรมเป็นประจำ จะมีก็เพียงแต่บริษัทนำเที่ยวจรเท่านั้น

ตารางที่ 5.2 (ต่อ)

รายการ	โฮมสเตย์บ้านแม่กำปอง	โฮมสเตย์บ้านแม่กลางหลวง
<p style="text-align: center;">การจัดการสิ่งแวดล้อม</p>	<p style="text-align: center;">ทรัพยากรน้ำ</p> <p>- มีแท็งก์น้ำในหมู่บ้านทั้งหมด 13 แท็งก์ มีคนดูแลแท็งก์น้ำจำนวน 3 คน โดยชาวบ้านต้องเสียค่าธรรมเนียมการให้บริการเป็นจำนวนที่แตกต่างกัน ขึ้นอยู่กับที่ตั้งบ้านเรือนแต่ละคน โดยถ้าอยู่ปางใน 1 และปางใน 2 จะเสียค่าธรรมเนียมการให้บริการใช้ปีละ 60 บาทต่อครัวเรือน ถ้าอยู่ปางนอกและปางโดน จะเสียค่าธรรมเนียมการให้บริการใช้ปีละ 120 บาทต่อครัวเรือน และถ้าอยู่ปางกลางและปางนอก จะเสียค่าธรรมเนียมการให้บริการใช้ปีละ 60 บาทต่อครัวเรือน</p> <p style="text-align: center;">ทรัพยากรไฟฟ้า</p> <p>- ชาวบ้านสามารถใช้กระแสไฟฟ้าจากระบบไฟฟ้าพลังน้ำของหมู่บ้านและกระแสไฟฟ้าจากการไฟฟ้าส่วนภูมิภาค</p> <p>- ปัจจุบันชาวบ้านใช้ไฟฟ้าจากทั้ง 2 ระบบ คิดเป็นร้อยละ 40 ส่วนอีกร้อยละ 60 ใช้กระแสไฟฟ้าจากระบบไฟฟ้าพลังน้ำของหมู่บ้าน</p> <p style="text-align: center;">การจัดการขยะ</p> <p>- มีเตาเผาขยะกระจายอยู่ทั่วไปในแต่ละปางเป็นจำนวน 12 จุด</p> <p>- ปัจจุบันยังไม่มีปัญหาขยะจากการจัดการท่องเที่ยวเชิงอนุรักษ์แต่อย่างใด</p>	<p style="text-align: center;">ทรัพยากรน้ำ</p> <p>- มีแท็งก์น้ำประจำหมู่บ้านอยู่ 1 แท็งก์ มีคณะกรรมการดูแลแท็งก์น้ำจำนวน 3 คน โดยชาวบ้านต้องเสียค่าธรรมเนียมการให้บริการปีละ 20 บาทต่อครัวเรือน</p> <p style="text-align: center;">ทรัพยากรไฟฟ้า</p> <p>- ปัจจุบันหมู่บ้านแม่กลางหลวงยังไม่มีไฟฟ้าใช้ จะมีก็เพียงแต่ที่ศูนย์ติดต่อประชาสัมพันธ์โฮมสเตย์และวิลเลจเฮาส์ของหมู่บ้าน โดยการปั่นไฟเท่านั้น</p> <p style="text-align: center;">การจัดการขยะ</p> <p>- บ้านทุกหลังจะมีถังขยะเป็นของตัวเอง ตอนเช้าของทุกวันจะมีพนักงานมาเก็บขยะ พร้อมทั้งแยกและรวบรวมขยะให้</p> <p>- ขยะที่ยังสามารถใช้ได้จะมีรถพ่อค้า ขึ้นมารับซื้อ ส่วนขยะที่ใช้ไม่ได้แล้วจะถูกขนไปทิ้งที่เทศบาลนครเชียงใหม่</p> <p>- ปัจจุบันยังไม่มีปัญหาขยะจากการจัดการท่องเที่ยวเชิงอนุรักษ์แต่อย่างใด</p>

ตารางที่ 5.2 (ต่อ)

รายการ	โฮมสเตย์บ้านแม่กำปอง	โฮมสเตย์บ้านแม่กลางหลวง
<p>การจัดการด้านการเงิน</p>	<p>- ดำเนินงานโดยผ่านระบบสหกรณ์หมู่บ้าน</p> <p>- ในปีพ.ศ. 2546 หมู่บ้านมีรายได้ทั้งสิ้น 260,952 บาท และมีรายจ่าย 211,423 บาท โดยแบ่งเป็น ค่าบริการที่พัก 154,021 บาท ค่าบริการอาหาร 22,872 บาท ค่าน้ำเที่ยว 8,830 บาท ค่ากิจกรรมการแสดง 25,700 บาท ดังนั้นหมู่บ้านจึงมีกำไรจากการดำเนินงานทั้งสิ้น 49,529 บาท</p> <p>- กำไรจากการดำเนินงานจะจัดสรรดังต่อไปนี้ บำรุงสาธารณประโยชน์ เป็นทุนเพื่อการศึกษาอบรม เป็นทุนสะสมเพื่อการขยายกิจการ เป็นทุนสำรองหมู่บ้าน บำรุงสันนิบาตสหกรณ์แห่งประเทศไทย เงิน โบนัส คณะกรรมการหมู่บ้าน และเงินปันผลเฉลี่ยผู้ถือหุ้นสหกรณ์</p> <p>- ปัจจุบันสหกรณ์หมู่บ้านมีหุ้นทั้งหมด 2,708 หุ้น ราคาหุ้นละ 50 บาท แต่ในปี พ.ศ. 2546 ไม่มีการปันผล เนื่องจากผลกำไรไม่เพียงพอ</p>	<p>- ดำเนินงานโดยผ่านระบบสหกรณ์หมู่บ้าน</p> <p>- ในปีพ.ศ. 2546 หมู่บ้านมีรายได้ทั้งสิ้น 284,545 บาท และมีรายจ่าย 102,570 บาท โดยแบ่งเป็น ค่าตอบแทนคณะกรรมการ 30,000 บาท เงินปันผล 50,200 บาท ภาษี 1,370 บาท เงินสนับสนุนสาธารณะประโยชน์ 5,000 บาท ค่าใช้จ่ายเบ็ดเตล็ด 12,000 บาท ดังนั้นหมู่บ้านจึงมีกำไรจากการดำเนินงานทั้งสิ้น 181,975 บาท</p> <p>- กำไรจากการดำเนินงานจะนำเข้าบัญชีเพื่อเป็นทุนในการดำเนินงานปีถัดไป</p> <p>- ปัจจุบันสหกรณ์หมู่บ้านมีหุ้นทั้งหมด 696 หุ้น ราคาหุ้นละ 100 บาท และในปี พ.ศ. 2546 หมู่บ้านมีการปันผลเป็นจำนวน 72 บาทต่อหุ้น</p>

ที่มา: จากการศึกษา

5.3 การวิเคราะห์ SWOT ของบ้านแม่กำปองและบ้านแม่กลางหลวง

จากผลการศึกษาศาสามารถสรุปเป็นจุดแข็ง จุดอ่อน โอกาส และอุปสรรคของโฮมสเตย์บ้านแม่กำปองและโฮมสเตย์บ้านแม่กลางหลวงได้ดังต่อไปนี้

5.3.1 การวิเคราะห์ SWOT ของโฮมสเตย์บ้านแม่กำปอง

1) จุดแข็ง

1. มีการกำหนดตำแหน่งหน้าที่ภายในชุมชน และมีกฎระเบียบชุมชนอย่างชัดเจน ทำให้นักท่องเที่ยวที่เดินทางมาพักโฮมสเตย์บ้านแม่กำปองสามารถปรับตัวให้เข้ากับชุมชนได้ง่าย
2. ชาวบ้านมีส่วนร่วมในธุรกิจโฮมสเตย์ของหมู่บ้านเป็นอย่างมาก หรือคิดเป็นร้อยละ 86.12 ของประชากรหมู่บ้านแม่กำปองทั้งหมด ส่งผลให้ธุรกิจโฮมสเตย์ของหมู่บ้านมีการพัฒนาอย่างรวดเร็ว
3. มีระบบการจัดการทางการเงินที่เป็นรูปธรรม มีกฎระเบียบเป็นลายลักษณ์อักษรชัดเจน โดยเจ้าของบ้านจะถูกหักเงินร้อยละ 10 จากการรับนักท่องเที่ยวแต่ละครั้ง โดยเงินที่ถูกหักนี้ จะถูกแบ่งออกเป็น 2 ส่วน ส่วนแรก หักค่าที่พักร้อยละ 5 ส่วนที่สอง หักค่าบริการเจ้าของบ้านร้อยละ 5 เพื่อแบ่งเป็นค่าติดต่อประสานงานของผู้ใหญ่บ้าน ทุนกองกลางของหมู่บ้านและนำเงินเข้าสหกรณ์หมู่บ้านเพื่อปันผลตอนสิ้นปีต่อไป ส่วนมัคคุเทศก์จะถูกหักเงินค่าบริการนักท่องเที่ยวร้อยละ 5 ต่อครั้ง เพื่อนำเงินเข้าสหกรณ์หมู่บ้านแม่กำปองเพื่อปันผลตอนสิ้นปีต่อไป
4. มีกิจกรรมรองรับนักท่องเที่ยวอยู่ถึง 10 กิจกรรม ได้แก่ การเรียนการทำอาหารไทย การตักบาตรร่วมกับชาวบ้าน การร่วมพิธีบายศรีสู่ขวัญ การฟังดนตรีพื้นเมือง การแสดงศิลปะ การฟ้อนรำพื้นบ้าน การทำหมวก การทำสมุนไพร การหมักเมี่ยง การวาดแผนโบราณ และกิจกรรมการเดินป่า จากกิจกรรมที่มีอยู่มากมาย ทำให้หมู่บ้านแม่กำปองสามารถดึงดูดนักท่องเที่ยวให้มาพักโฮมสเตย์ได้
5. มีการจัดทำแผนผังเพื่อประชาสัมพันธ์ธุรกิจโฮมสเตย์ให้นักท่องเที่ยวทราบ ทำให้เป็นอีกช่องทางหนึ่งในการประชาสัมพันธ์ธุรกิจโฮมสเตย์ให้นักท่องเที่ยวทราบได้
6. มีบริษัทนำเที่ยวที่นำนักท่องเที่ยวเข้ามาพักแรมเป็นประจำอยู่ถึง 3 บริษัท ได้แก่ บริษัทเอราวัณ พี.ยู.ซี บริษัทศิริ ทราเวล และบริษัทเอเชียเน เทลลส์ ทำให้เป็นอีกช่องทางหนึ่งในการประชาสัมพันธ์โฮมสเตย์ของหมู่บ้านให้นักท่องเที่ยวทราบได้

7. หมู่บ้านแม่กำปองสามารถใช้กระแสไฟฟ้าได้ถึง 2 ระบบ ได้แก่ กระแสไฟฟ้าพลังน้ำของหมู่บ้านและกระแสไฟฟ้าจากการไฟฟ้าส่วนภูมิภาค ทำให้หมู่บ้านไม่มีปัญหาในการขาดแคลนไฟฟ้าซึ่งส่งผลกระทบต่อปริมาณนักท่องเที่ยวได้

8. มีเตาเผาขยะกระจายอยู่ทั่วไปในแต่ละปางเป็นจำนวน 12 จุด ทำให้หมู่บ้านแม่กำปองไม่มีปัญหาเรื่องการกำจัดขยะซึ่งส่งผลกระทบต่อปริมาณนักท่องเที่ยวได้

2) จุดอ่อน

1. ผู้ใหญ่บ้านเป็นผู้ที่ควบคุมดูแลโฮมสเตย์ทั้งหมด ทำให้เกิดการผูกขาด และสามารถเกิดการเบียดบังทางธุรกิจได้

2. หมู่บ้านแม่กำปองมีบ้านพักสำหรับรองรับนักท่องเที่ยวได้เพียง 13 หลัง และมีขีดจำกัดในการรองรับนักท่องเที่ยวได้ครั้งละไม่เกิน 70 คนเท่านั้น ทำให้สามารถเกิดปัญหาได้ในกรณีที่นักท่องเที่ยวจำนวนมากเดินทางมาพักโฮมสเตย์พร้อมกัน

3. มีคฤหัสถ์ท้องถิ่นของหมู่บ้านมีเพียง 5 คน ทำให้เกิดปัญหาได้ในกรณีที่ต้องบริการนักท่องเที่ยวจำนวนมากพร้อมกัน

3) โอกาส

1. ได้รับการสนับสนุนด้านวิชาการจากสำนักงานกองทุนสนับสนุนการวิจัย (สกว.) และการท่องเที่ยวแห่งประเทศไทย (ททท.) ทำให้ชาวบ้านมีความรู้ความเข้าใจเกี่ยวกับระบบการท่องเที่ยวเชิงนิเวศและลักษณะของธุรกิจโฮมสเตย์มากขึ้น

2. ได้รับการสนับสนุนในด้านการประชาสัมพันธ์จากทั้งภาครัฐ และภาคเอกชน ไม่ว่าจะเป็น สถานีโทรทัศน์ หนังสือพิมพ์ นิตยสาร และสื่อสิ่งพิมพ์ต่าง ๆ โดยไม่ต้องเสียค่าใช้จ่ายใด ๆ ทั้งสิ้น ทำให้เป็นโอกาสในการขยายช่องทางในการประชาสัมพันธ์ธุรกิจโฮมสเตย์ของหมู่บ้านให้นักท่องเที่ยวทราบมากขึ้น

3. การที่โฮมสเตย์หมู่บ้านแม่กำปองได้เป็น 1 ใน 16 โฮมสเตย์มาตรฐานไทยปี 2547 เป็นอีกจุดหนึ่งที่สามารถดึงดูดนักท่องเที่ยวได้มากขึ้น

4. ปัจจุบันการท่องเที่ยวเชิงอนุรักษ์และการท่องเที่ยวแบบโฮมสเตย์กำลังเป็นที่สนใจของนักท่องเที่ยว ทำให้ธุรกิจมีโอกาสในการเจริญเติบโตอยู่ในระดับสูง

5. เชียงใหม่เป็นจังหวัดที่มีชื่อเสียงด้านการท่องเที่ยวที่รู้จักกันทั่วไปทั้งชาวไทยและชาวต่างประเทศ ทั้งปัจจุบันยังมีตลาดที่ต้องการสถานที่พักราคาปานกลางพร้อมทั้งได้ท่องเที่ยวทั้งในเชิงธรรมชาติและโฮมสเตย์

4) อุปสรรค

1. ปัจจุบันมีโฮมสเตย์เกิดขึ้นอย่างมากมาย ทำให้เกิดการแข่งขันกันสูงขึ้น
2. หมู่บ้านข้างเคียงมีการพัฒนาที่พักแบบรีสอร์ทที่ขึ้นมาแข่งขันกับหมู่บ้านแม่กำปอง ทำให้เป็นอุปสรรคในการดึงดูดนักท่องเที่ยวให้มาพักที่โฮมสเตย์หมู่บ้านแม่กำปอง

5.3.2 การวิเคราะห์ SWOT ของโฮมสเตย์บ้านแม่กลางหลวง

1) จุดแข็ง

1. โฮมสเตย์และวิลเลจส์ดูแลโดยระบบคณะกรรมการ ทำให้การบริหารงานเกิดความโปร่งใส และสามารถระดมสมองเพื่อพัฒนาหมู่บ้านได้
2. มีที่พักให้นักท่องเที่ยวได้เลือกพัก 2 แบบ ได้แก่ โฮมสเตย์และวิลเลจส์ ทำให้สามารถตอบสนองความต้องการของนักท่องเที่ยวที่มีความต้องการที่ต่างกันได้
3. โฮมสเตย์สำหรับรองรับนักท่องเที่ยวมีอยู่ประมาณ 20 หลัง โดยมีขีดความสามารถในการรองรับนักท่องเที่ยวได้ครั้งละไม่เกิน 120 คน ส่วนวิลเลจส์หมู่บ้านแม่กลางหลวงมีทั้งหมด 13 หลัง สามารถรองรับนักท่องเที่ยวได้ทั้งหมด 60 คน ดังนั้นหมู่บ้านแม่กลางหลวงจึงมีศักยภาพในการรองรับนักท่องเที่ยวได้ถึงประมาณ 180 คนต่อครั้ง
4. มีคฤหาสน์ท้องถิ่นมีอยู่ถึง 13 คน ทำให้สามารถบริการนักท่องเที่ยวได้อย่างทั่วถึง
5. หมู่บ้านแม่กลางหลวงมีเครือข่ายการท่องเที่ยวที่เชื่อมโยงกันถึง 4 หมู่บ้าน อันได้แก่ หมู่บ้านแม่กลางหลวง หมู่บ้านอ่ากาน้อย หมู่บ้านหนองลุ่ม และหมู่บ้านผาหมอน ทำให้มีการช่วยเหลือในด้านต่าง ๆ ซึ่งกันและกันได้
6. บ้านแม่กลางหลวงตั้งอยู่ในเขตพื้นที่อุทยานแห่งชาติดอยอินทนนท์ ที่เป็นแหล่งท่องเที่ยวที่สำคัญของไทย ดังนั้นจึงมีนักท่องเที่ยวเดินทางเข้าหมู่บ้านเป็นจำนวนมาก
7. ราคาที่พักถูกกว่าบ้านพักของกรมอุทยานแห่งชาติดอยอินทนนท์ ทำให้นักท่องเที่ยวเลือกที่จะพักที่บ้านแม่กลางหลวงมากกว่า

2) จุดอ่อน

1. มีการแบ่งกลุ่ม และกำหนดหน้าที่ภายในชุมชนไม่ชัดเจน ทำให้สามารถเกิดปัญหาในการบริหารงานได้

2. หมู่บ้านแม่กลางหลวงไม่ได้กำหนดกฎระเบียบชุมชนเป็นลายลักษณ์อักษรให้นักท่องเที่ยวที่เดินทางมาพักโฮมสเตย์หรือวิลเลจสเตย์ได้ทราบ ทำให้นักท่องเที่ยวมีปัญหาในการปรับตัวเพื่อให้เข้ากับชาวบ้านได้
3. ชาวบ้านแม่กลางหลวงมีภาษาที่เป็นของตนเอง ทำให้เป็นอุปสรรคในการสื่อสารระหว่างนักท่องเที่ยวกับชาวบ้าน
4. ชาวบ้านแม่กลางหลวงยังมีวัฒนธรรมประเพณีประจำชนเผ่าซึ่งค่อนข้างแตกต่างจากคนพื้นราบ ทำให้นักท่องเที่ยวที่เดินทางมาพักโฮมสเตย์ต้องปรับตัวค่อนข้างมากเพื่อให้เข้ากับวิถีชีวิตของชาวบ้านได้
5. ชาวบ้านมีส่วนร่วมในธุรกิจโฮมสเตย์และวิลเลจสเตย์น้อยเพียงร้อยละ 26.94 ของประชากรแม่กลางหลวงทั้งหมด
6. มีกิจกรรมในการรองรับนักท่องเที่ยวน้อย โดยมีกิจกรรมในการรองรับนักท่องเที่ยวเพียงแค่ 4 กิจกรรมเท่านั้น ได้แก่ การชมการสาธิตการทำกาแฟสด การชมการเลี้ยงปลาเทราต์ การฟังดนตรีพื้นเมือง และกิจกรรมการเดินป่า
7. มีการพึ่งพิงการประชาสัมพันธ์จากหน่วยงานภายนอกมากเกินไป ไม่มีกระตุ้นตัวในการประชาสัมพันธ์ธุรกิจของหมู่บ้านด้วยตนเอง
8. ไม่มีบริษัทนำเที่ยวที่นำนักท่องเที่ยวเข้ามาพักแรมเป็นประจำ จะมีก็เพียงแค่บริษัทนำเที่ยวจรเท่านั้น
9. มีแท็กซี่น้ำประจำหมู่บ้านอยู่เพียง 1 แท็กซี่ ทำให้สามารถเกิดปัญหาได้ในกรณีที่แท็กซี่น้ำประจำหมู่บ้านเกิดขัดข้อง ส่งผลต่อปริมาณนักท่องเที่ยวได้
10. ปัจจุบันหมู่บ้านแม่กลางหลวงยังไม่มีไฟฟ้าใช้ จะมีก็เพียงแค่ศูนย์ติดต่อประชาสัมพันธ์โฮมสเตย์และวิลเลจสเตย์ของหมู่บ้านโดยการปั่นไฟเท่านั้น
11. ไม่มีเตาเผาขยะประจำหมู่บ้าน การจัดการขยะของหมู่บ้าน ทำได้แค่เพียงรอรถซื้อของเก่ามารับซื้อขยะไป หรือนำขยะที่ใช้การไม่ได้แล้วไปทิ้งที่เทศบาลนครเชียงใหม่เท่านั้น ทำให้สามารถเกิดปัญหาในเรื่องการจัดการขยะในอนาคตได้

3) โอกาส

1. ได้รับการสนับสนุนด้านวิชาการจากสำนักงานกองทุนสนับสนุนการวิจัย (สกว.) ทำให้ชาวบ้านมีความรู้ความเข้าใจเกี่ยวกับระบบการท่องเที่ยวเชิงนิเวศและลักษณะของธุรกิจโฮมสเตย์และวิลเลจสเตย์มากขึ้น
2. มีการสนับสนุนให้ใช้พื้นที่เพื่อการท่องเที่ยวเชิงนิเวศจากกรมป่าไม้
3. ได้รับการสนับสนุนจากอุทยานแห่งชาติดอยอินทนนท์ จากการจัดโครงการท่องเที่ยวเชิงนิเวศ ในพื้นที่หมู่บ้านแม่กลางหลวงในอดีต
4. ได้รับการสนับสนุนในด้านการประชาสัมพันธ์จากทั้งภาครัฐ และภาคเอกชน ไม่ว่าจะเป็น สถานีโทรทัศน์ วิทยุ อินเทอร์เน็ต หนังสือพิมพ์ นิตยสาร และสื่อสิ่งพิมพ์ต่าง ๆ โดยไม่ต้องเสียค่าใช้จ่ายใด ๆ ทั้งสิ้น ทำให้เป็นโอกาสในการขยายช่องทางในการประชาสัมพันธ์ธุรกิจโฮมสเตย์ของหมู่บ้านให้นักท่องเที่ยวทราบมากขึ้น
5. ปัจจุบันการท่องเที่ยวอนุรักษ์และการท่องเที่ยวแบบโฮมสเตย์กำลังเป็นที่สนใจของนักท่องเที่ยว ทำให้ธุรกิจมีโอกาสในการเจริญเติบโตสูง

4) อุปสรรค

1. การขาดงบประมาณพัฒนาโครงสร้างพื้นฐาน โดยเฉพาะถนนที่ชาวบ้านเชื่อว่ามีผลต่อปริมาณของนักท่องเที่ยวที่เข้ามาใช้บริการ โฮมสเตย์และวิลเลจสเตย์บ้านแม่กลางหลวง
2. ปัจจุบันมีโฮมสเตย์เกิดขึ้นอย่างมากมาย ทำให้เกิดการแข่งขันกันสูงขึ้น

5.4 ความพึงพอใจของนักท่องเที่ยวที่มีต่อธุรกิจโฮมสเตย์ของหมู่บ้านแม่กำปองและหมู่บ้านแม่กลางหลวง

ผลการศึกษาวิเคราะห์ถึงความพึงพอใจของนักท่องเที่ยวที่มีต่อธุรกิจโฮมสเตย์ของหมู่บ้านแม่กำปองและหมู่บ้านแม่กลางหลวง โดยทำการออกแบบสอบถามนักท่องเที่ยวที่มาใช้บริการหมู่บ้านทั้งสองแห่งในช่วงเดือนเมษายนถึงเดือนพฤษภาคม พ.ศ. 2548 ปรากฏว่าสามารถเก็บตัวอย่างได้จำนวน 73 ราย โดยแบ่งออกเป็น นักท่องเที่ยวที่มาใช้บริการโฮมสเตย์บ้านแม่กำปอง 23 ตัวอย่าง และนักท่องเที่ยวที่มาใช้บริการบ้านแม่กลางหลวง 50 ตัวอย่าง ผลการศึกษาแยกออกเป็น 2 หัวข้อ คือ ข้อมูลทั่วไปของนักท่องเที่ยวกลุ่มตัวอย่างและความพึงพอใจของนักท่องเที่ยวกลุ่มตัวอย่าง ผลการศึกษา มีดังต่อไปนี้

5.4.1 ข้อมูลทั่วไปของนักท่องเที่ยวกลุ่มตัวอย่าง

ข้อมูลทั่วไปของนักท่องเที่ยวกลุ่มตัวอย่างซึ่งเป็นนักท่องเที่ยวผู้มาใช้บริการโฮมสเตย์บ้านแม่กำปองและโฮมสเตย์บ้านแม่กลางหลวงในครั้งนี้ ประกอบด้วย เพศ อายุ สถานภาพสมรส ระดับการศึกษา อาชีพ รายได้ ผู้ตัดสินใจในการท่องเที่ยวครั้งนี้ ภูมิลำเนา ช่วงเวลาในการท่องเที่ยวครั้งนี้ ข้อมูลข่าวสารที่ได้รับ และลักษณะการท่องเที่ยวครั้งนี้ โดยผลการศึกษามีดังต่อไปนี้

จากตารางที่ 5.4 พบว่านักท่องเที่ยวที่เดินทางมาพักโฮมสเตย์บ้านแม่กำปอง เป็นเพศหญิงมากที่สุด จำนวน 14 ราย คิดเป็นร้อยละ 60.87 เป็นผู้ที่มีอายุอยู่ในช่วง 21-30 ปีมากที่สุด จำนวน 9 ราย คิดเป็นร้อยละ 39.13 รองลงมาอยู่ในช่วงอายุ 31-40 ปี มีจำนวน 7 ราย คิดเป็นร้อยละ 30.43 ส่วนใหญ่มีสถานภาพโสด โดยมีจำนวน 14 ราย คิดเป็นร้อยละ 60.87 นักท่องเที่ยวส่วนใหญ่มีการศึกษาอยู่ในระดับปริญญาตรี จำนวน 15 ราย คิดเป็นร้อยละ 65.22 รองลงมามีการศึกษาอยู่ในระดับมัธยมศึกษา และสูงกว่าปริญญาตรี จำนวน 3 รายเท่ากัน คิดเป็นร้อยละ 13.04 ส่วนใหญ่ประกอบอาชีพทำธุรกิจส่วนตัว จำนวน 7 ราย คิดเป็นร้อยละ 30.43 รองลงมาเป็นพนักงานบริษัทเอกชน โดยมีจำนวน 6 ราย คิดเป็นร้อยละ 26.09 รายได้ของนักท่องเที่ยวส่วนใหญ่มีรายได้เดือนละ 10,001 – 20,000 บาท จำนวน 9 ราย คิดเป็นร้อยละ 39.13 รองลงมามีรายได้เดือนละ 5,001 – 10,000 บาท จำนวน 6 ราย คิดเป็นร้อยละ 26.09 ภูมิลำเนาของนักท่องเที่ยวส่วนใหญ่อยู่ในภาคเหนือ จำนวน 11 ราย คิดเป็นร้อยละ 47.83 รองลงมาคือภาคกลาง โดยมีจำนวน 8 ราย คิดเป็นร้อยละ 34.78 ส่วนผู้ที่ถือสิทธิ์ในการตัดสินใจเดินทางท่องเที่ยวครั้งนี้ ส่วนใหญ่คือตัวนักท่องเที่ยวเอง โดยมีจำนวน 8 ราย คิดเป็นร้อยละ 34.79 รองลงมาคือเพื่อน โดยมีจำนวน 7 ราย คิดเป็นร้อยละ 30.43 ช่วงเวลาที่นักท่องเที่ยวเดินทางพักผ่อนครั้งนี้ ส่วนใหญ่จะเป็นวันหยุดติดต่อกันหลายวัน จำนวน 8 ราย คิดเป็นร้อยละ 34.78 รองลงมาเป็นทุกโอกาสตามความสะดวก โดยมีจำนวน 7 ราย คิดเป็นร้อยละ 30.43 นักท่องเที่ยวส่วนใหญ่ได้รับข้อมูลข่าวสารการท่องเที่ยวจากบุคคลใกล้ชิดหรือคนรู้จักเป็นจำนวน 7 ราย คิดเป็นร้อยละ 30.43 รองลงมาได้รับข้อมูลข่าวสารการท่องเที่ยวจากสื่อสิ่งพิมพ์ จำนวน 6 ราย คิดเป็นร้อยละ 26.09 ลักษณะการท่องเที่ยวในครั้งนี้ส่วนใหญ่เดินทางไปกับเพื่อน จำนวน 14 ราย คิดเป็นร้อยละ 60.87 รองลงมาคือเดินทางไปกับครอบครัว โดยมีจำนวน 8 ราย คิดเป็นร้อยละ 34.78 ส่วนนักท่องเที่ยวที่เดินทางมาพักโฮมสเตย์บ้านแม่กลางหลวงส่วนใหญ่เป็นเพศหญิง โดยมีจำนวน 33 ราย คิดเป็นร้อยละ 66 เป็นผู้ที่มีอายุอยู่ในช่วง 21 – 30 ปีมากที่สุด จำนวน 25 ราย คิดเป็นร้อยละ 50 รองลงมาเป็นผู้ที่มีอายุอยู่ในช่วง 31 – 40 ปี จำนวน 11 ราย คิดเป็นร้อยละ 22 ส่วนใหญ่มีสถานภาพโสด จำนวน 33 ราย คิดเป็นร้อยละ 66 นักท่องเที่ยวส่วนใหญ่มีการศึกษาอยู่ในระดับปริญญาตรีจำนวน 29 ราย คิดเป็นร้อยละ 58 รองลงมามีการศึกษาอยู่ในระดับมัธยม จำนวน 12 ราย คิดเป็นร้อยละ 24 ส่วนใหญ่ประกอบอาชีพพนักงานบริษัทเอกชน โดยมีจำนวน 30 ราย คิดเป็นร้อยละ

ละ 60 รองลงมาประกอบอาชีพรับจ้างทั่วไป จำนวน 6 ราย คิดเป็นร้อยละ 12 นักท่องเที่ยวส่วนใหญ่มีรายได้ 10,001 – 20,000 บาท จำนวน 21 ราย คิดเป็นร้อยละ 42 รองลงมาได้ 5,001 – 10,000 บาท จำนวน 17 ราย คิดเป็นร้อยละ 34 ภูมิลำเนาของนักท่องเที่ยวส่วนใหญ่อยู่ในภาคเหนือ โดยมีจำนวน 26 ราย คิดเป็นร้อยละ 52 รองลงมาภูมิลำเนาอยู่ภาคใต้ มีจำนวน 9 ราย คิดเป็นร้อยละ 18 ช่วงเวลาที่นักท่องเที่ยวเดินทางพักผ่อนครั้งนี้ ส่วนใหญ่จะเป็นทุกโอกาสตามความสะดวก โดยมีจำนวน 22 ราย คิดเป็นร้อยละ 44 รองลงมาคือวันหยุดติดต่อกันหลายวัน โดยมีจำนวน 17 ราย คิดเป็นร้อยละ 34 ผู้ที่มีอิทธิพลในการตัดสินใจเดินทางมาท่องเที่ยว ส่วนใหญ่เป็นตัวแทนนักท่องเที่ยวเอง โดยมีจำนวน 22 ราย คิดเป็นร้อยละ 44 รองลงมาคือครอบครัว มีจำนวน 16 ราย คิดเป็นร้อยละ 32 ข้อมูลข่าวสารที่นักท่องเที่ยวได้รับส่วนใหญ่ได้รับจากโทรทัศน์ เป็นจำนวน 14 ราย คิดเป็นร้อยละ 28 รองลงมาได้รับจากบุคคลใกล้ชิดหรือคนรู้จัก จำนวน 11 ราย คิดเป็นร้อยละ 22 ลักษณะการท่องเที่ยวส่วนใหญ่นักท่องเที่ยวจะเดินทางไปกับเพื่อน โดยมีจำนวน 27 ราย คิดเป็นร้อยละ 54 รองลงมาคือไปกับครอบครัว จำนวน 21 ราย คิดเป็นร้อยละ 42

ดังนั้น จึงสรุปได้ว่านักท่องเที่ยวที่เดินทางมาพักผ่อนที่บ้านแม่กำปอง ส่วนใหญ่เป็นเพศหญิง ซึ่งมีอายุ 21 – 30 ปี มีสถานภาพโสด และมีการศึกษาอยู่ในระดับปริญญาตรี ภูมิลำเนาของนักท่องเที่ยวส่วนใหญ่อยู่ภาคเหนือ ส่วนใหญ่มีธุรกิจส่วนตัวเป็นของตนเอง มีรายได้ในช่วง 10,001 – 20,000 บาท ส่วนผู้ที่มีอิทธิพลต่อการตัดสินใจในการท่องเที่ยวครั้งนี้คือ ตัวเอง นักท่องเที่ยวส่วนใหญ่มาพักผ่อนเนื่องใน โอกาสวันหยุดติดต่อกันหลายวัน ข้อมูลข่าวสารที่ได้รับส่วนใหญ่คือบุคคลใกล้ชิดหรือคนรู้จัก และการเดินทางมาพักผ่อนที่บ้านแม่กำปองในครั้งนี้ส่วนใหญ่ นักท่องเที่ยวเดินทางมากับเพื่อน

ส่วนนักท่องเที่ยวที่เดินทางมาพักผ่อนที่โรงแรมและวิลเลจที่บ้านแม่กลางหลวง ส่วนใหญ่เป็นเพศหญิง ซึ่งมีอายุ 21 – 30 ปี มีสถานภาพโสด และมีการศึกษาอยู่ในระดับปริญญาตรี ภูมิลำเนาของนักท่องเที่ยวส่วนใหญ่อยู่ภาคเหนือ ส่วนใหญ่มีอาชีพเป็นพนักงานบริษัทเอกชน มีรายได้ในช่วง 10,001 – 20,000 บาท ส่วนผู้ที่มีอิทธิพลต่อการตัดสินใจในการท่องเที่ยวครั้งนี้คือ ตัวเอง นักท่องเที่ยวส่วนใหญ่มาพักผ่อนในทุกโอกาสตามความสะดวก และได้รับข้อมูลข่าวสารจากโทรทัศน์ การเดินทางมาพักผ่อนที่บ้านแม่กลางหลวงในครั้งนี้ส่วนใหญ่ นักท่องเที่ยวเดินทางมากับเพื่อน

ตารางที่ 5.3 ข้อมูลทั่วไปของนักท่องเที่ยวกลุ่มตัวอย่าง

ข้อมูล	บ้านแม่กำปอง		บ้านแม่กลางหลวง	
	จำนวน	ร้อยละของ นักท่องเที่ยวที่พัก บ้านแม่กำปอง ทั้งหมด	จำนวน	ร้อยละของ นักท่องเที่ยวที่พัก บ้านแม่กลาง หลวงทั้งหมด
เพศ				
ชาย	9	39.13	17	34
หญิง	14	60.87	33	66
อายุ				
ต่ำกว่า 20 ปี	0	0	3	6
21 – 30 ปี	9	39.13	25	50
31 – 40 ปี	7	30.43	11	22
41 – 50 ปี	5	21.74	8	16
51 – 60 ปี	2	8.70	2	4
มากกว่า 60 ปี	0	0	1	2
สถานภาพ				
โสด	14	60.87	33	66
สมรส	8	34.78	16	32
อื่นๆ	1	4.35	1	2
ระดับการศึกษา				
มัธยมศึกษา	3	13.04	12	24
อนุปริญญา	2	8.70	6	12
ปริญญาตรี	15	65.22	29	58
สูงกว่าปริญญาตรี	3	13.04	1	2
อื่นๆ	0	0	2	4

ตารางที่ 5.3 (ต่อ)

ข้อมูล	บ้านแม่กำปอง		บ้านแม่กลางหลวง	
	จำนวน	ร้อยละของ นักท่องเที่ยวที่พัก บ้านแม่กำปอง ทั้งหมด	จำนวน	ร้อยละของ นักท่องเที่ยวที่พัก บ้านแม่กลาง หลวงทั้งหมด
อาชีพ				
รับราชการ	6	26.09	5	10
พนักงานรัฐวิสาหกิจ	1	4.35	2	4
พนักงานบริษัทเอกชน	6	26.09	30	60
ธุรกิจส่วนตัว	7	30.43	2	4
เกษียณ	0	0	1	2
แม่บ้าน	1	4.35	1	2
นักเรียน – นักศึกษา	0	0	3	6
รับจ้างทั่วไป	0	0	6	12
อื่นๆ	2	8.70	0	0
รายได้ : เดือน				
ต่ำกว่า 5,000 บาท	0	0	3	6
5,001 – 10,000 บาท	6	26.09	17	34
10,001 – 20,000 บาท	9	39.13	21	42
20,001 – 40,000 บาท	5	21.74	7	14
40,001 – 60,000 บาท	1	4.35	2	4
มากกว่า 60,000 บาท	2	8.70	0	0

ตารางที่ 5.3 (ต่อ)

ข้อมูล	บ้านแม่กำปอง		บ้านแม่กลางหลวง	
	จำนวน	ร้อยละของ นักท่องเที่ยวที่พัก บ้านแม่กำปอง ทั้งหมด	จำนวน	ร้อยละของ นักท่องเที่ยวที่พัก บ้านแม่กลาง หลวงทั้งหมด
ผู้ตัดสินใจในการท่องเที่ยวครั้งนี้				
ครอบครัว	5	21.74	16	32
เพื่อน	7	30.43	9	18
ผู้ร่วมงาน	2	8.70	2	4
กลุ่มทำกิจกรรมเหมือนกัน	1	4.35	1	2
ตัวเอง	8	34.79	22	44
ภูมิลาเนา				
ภาคเหนือ	11	47.83	26	52
ภาคกลาง	8	34.78	5	10
ภาคใต้	2	8.70	9	18
ภาคตะวันออก	1	4.35	2	4
ภาคตะวันออกเฉียงเหนือ	1	4.35	8	16
ช่วงเวลาในการท่องเที่ยวครั้งนี้				
วันหยุดติดต่อกันหลายวัน	8	34.78	17	34
เสาร์ – อาทิตย์	6	26.09	8	16
วันธรรมดา	2	8.70	1	2
ทุกโอกาสตามความสะดวก	7	30.43	22	44
อื่นๆ	0	0	2	4

ตารางที่ 5.3 (ต่อ)

ข้อมูล	บ้านแม่กำปอง		บ้านแม่กลางหลวง	
	จำนวน	ร้อยละของ นักท่องเที่ยวที่พัก บ้านแม่กำปอง ทั้งหมด	จำนวน	ร้อยละของ นักท่องเที่ยวที่พัก บ้านแม่กลาง หลวงทั้งหมด
ข้อมูลข่าวสารที่ได้รับ				
สื่อสิ่งพิมพ์	6	26.09	10	20
วิทยุ	0	0	2	4
บุคคลใกล้ชิด / คนรู้จัก	7	30.43	11	22
โทรทัศน์	2	8.70	14	28
อินเทอร์เน็ต	3	4.35	5	10
โฆษณาประชาสัมพันธ์	2	8.70	5	10
บริษัทนำเที่ยว	1	4.35	2	4
อื่นๆ	2	8.70	1	2
ลักษณะการท่องเที่ยวครั้งนี้				
เดินทางคนเดียว	0	0	1	2
ไปกับเพื่อน	14	60.87	27	54
ไปกับครอบครัว	8	34.78	21	42
อื่นๆ	1	4.35	1	2

ที่มา: จากการสำรวจ

5.4.2 ความพึงพอใจของนักท่องเที่ยวกลุ่มตัวอย่าง

การวิเคราะห์ความพึงพอใจของนักท่องเที่ยวที่มีต่อธุรกิจโฮมสเตย์บ้านแม่กำปองและบ้านแม่กลางหลวง ประกอบด้วยความพึงพอใจทางด้านส่วนประสมการตลาด 6 ด้าน คือ ด้านผลิตภัณฑ์ ด้านราคา ด้านการส่งเสริมการตลาด ด้านช่องทางการจัดจำหน่าย ด้านการให้บริการ และด้านภาพลักษณ์ของสถานที่ท่องเที่ยว

การศึกษาในหัวข้อนี้ให้นักท่องเที่ยวกลุ่มตัวอย่างตอบแบบสอบถามโดยเรียงลำดับความพึงพอใจออกเป็น 3 ระดับ คือ มาก ปานกลาง และน้อย แล้วให้คะแนนเป็น 3 2 และ 1 ตามลำดับ จากนั้นนำมาหาค่าเฉลี่ยแล้วทำการทดสอบด้วยสถิติ t - test ซึ่งผลการศึกษา มีดังต่อไปนี้

1) ด้านผลิตภัณฑ์

จากตารางที่ 5.5 ในภาพรวม นักท่องเที่ยวส่วนใหญ่มีความพึงพอใจด้านผลิตภัณฑ์ต่อโฮมสเตย์บ้านแม่กำปองมากกว่าโฮมสเตย์บ้านแม่กลางหลวง โดยนักท่องเที่ยวส่วนใหญ่มีความพึงพอใจด้านผลิตภัณฑ์ต่อโฮมสเตย์บ้านแม่กำปองเฉลี่ยรวม 2.62 ซึ่งสูงกว่าความพึงพอใจด้านผลิตภัณฑ์ต่อโฮมสเตย์บ้านแม่กลางหลวง ซึ่งมีค่าเฉลี่ยรวม 2.38 และถ้าพิจารณาหัวข้อย่อยในด้านผลิตภัณฑ์ ซึ่งมี 3 หัวข้อ ได้แก่ ความพึงพอใจในสถานที่พักผ่อน ความพึงพอใจในอาหาร และความพึงพอใจในการแสดงกิจกรรมต่าง ๆ แล้วจะเห็นได้ว่านักท่องเที่ยวมีความพึงพอใจต่อโฮมสเตย์บ้านแม่กำปองมากกว่าโฮมสเตย์บ้านแม่กลางหลวงทั้งหมด โดยนักท่องเที่ยวมีความพึงพอใจในสถานที่พักผ่อนของบ้านแม่กำปองเฉลี่ย 2.61 ซึ่งมากกว่าความพึงพอใจในสถานที่พักผ่อนของบ้านแม่กลางหลวง ซึ่งมีค่าเฉลี่ย 2.35 นอกจากนี้นักท่องเที่ยวยังมีความพึงพอใจในอาหารของบ้านแม่กำปองมากกว่าบ้านแม่กลางหลวง ซึ่งมีค่าเฉลี่ย 2.70 และ 2.41 ตามลำดับ และในส่วนของความพึงพอใจในการแสดงกิจกรรมต่าง ๆ ของหมู่บ้าน นักท่องเที่ยวก็ยังมีระดับความพึงพอใจในการแสดงกิจกรรมของบ้านแม่กำปองมากกว่าบ้านแม่กลางหลวง ซึ่งมีค่าเฉลี่ย 2.52 และ 2.44 ตามลำดับ สำหรับความพึงพอใจด้านผลิตภัณฑ์นี้ พบว่า นักท่องเที่ยวทั้งที่เดินทางมาพักโฮมสเตย์บ้านแม่กำปองและบ้านแม่กลางหลวง มีความพึงพอใจต่ออาหารในเรื่องความสะอาดของอาหารมากที่สุด

สำหรับการทดสอบความแตกต่างของค่าเฉลี่ยความพึงพอใจด้านผลิตภัณฑ์ระหว่างนักท่องเที่ยวที่เดินทางมาพักโฮมสเตย์บ้านแม่กำปองและบ้านแม่กลางหลวง โดยการวิเคราะห์ t - test พบว่า นักท่องเที่ยวมีความพึงพอใจแตกต่างกัน อย่างมีนัยสำคัญทางสถิติที่ 0.001 ดังรายละเอียดต่อไปนี้

นักท่องเที่ยวที่เดินทางมาพักโฮมสเตย์มีความพึงพอใจในด้านผลิตภัณฑ์ของโฮมสเตย์บ้านแม่กำปองอยู่ในระดับมาก และนักท่องเที่ยวที่มาพักมีความพึงพอใจในด้านผลิตภัณฑ์ของโฮมสเตย์บ้านแม่กลางหลวงอยู่ในระดับปานกลาง ด้วยค่าเฉลี่ยรวม 2.62 และ 2.38 ตามลำดับ โดยนักท่องเที่ยวมีความพึงพอใจสถานที่พักผ่อนในเรื่องความพอเพียงของอุปกรณ์เครื่องนอนของโฮมสเตย์บ้านแม่กำปองและนักท่องเที่ยวมีความพึงพอใจอาหารในเรื่องความสะอาดของอาหารมากที่สุด ด้วยค่าเฉลี่ย 2.74 เท่ากัน และนักท่องเที่ยวมีความพึงพอใจสถานที่พักผ่อนในเรื่องความสะอาดของสถานที่พักผ่อนของโฮมสเตย์บ้านแม่กลางหลวงมากที่สุด ด้วยค่าเฉลี่ย 2.50 ซึ่งมากกว่าประเด็นอื่น ๆ

ตารางที่ 5.4 ระดับความพึงพอใจด้านผลิตภัณฑ์ของนักท่องเที่ยวที่มีต่อโฮมสเตย์บ้านแม่กำปองและโฮมสเตย์บ้านแม่กลางหลวง

รายการ	โฮมสเตย์บ้านแม่กำปอง		โฮมสเตย์บ้านแม่กลางหลวง	
	\bar{x}	แปลผล	\bar{x}	แปลผล
1. สถานที่พักผ่อน	2.61	มาก	2.35	ปานกลาง
1.1 ความสะอาดของสถานที่พักผ่อน	2.57	มาก	2.50	ปานกลาง
1.2 ขนาดของสถานที่พักผ่อน	2.70	มาก	2.44	ปานกลาง
1.3 ความพอเพียงของอุปกรณ์เครื่องนอน	2.74	มาก	2.38	ปานกลาง
1.4 สิ่งอำนวยความสะดวก	2.43	ปานกลาง	2.08	ปานกลาง
2. อาหาร	2.70	มาก	2.41	ปานกลาง
2.1 รสชาติอาหาร	2.65	มาก	2.40	ปานกลาง
2.2 ความสะอาดของอาหาร	2.74	มาก	2.42	ปานกลาง
3. การแสดงกิจกรรมต่าง ๆ	2.52	มาก	2.44	ปานกลาง
รวม	2.62	มาก	2.38	ปานกลาง

ที่มา: จากการสำรวจ

หมายเหตุ ค่า t-statistic ของความพอใจรวมเฉลี่ยด้านผลิตภัณฑ์เท่ากับ -3.433** / ที่ระดับนัยสำคัญ 0.001

2) ด้านราคา

จากตารางที่ 5.6 ในภาพรวม นักท่องเที่ยวส่วนใหญ่มีความพึงพอใจด้านราคาต่อโฮมสเตย์บ้านแม่กำปองมากกว่าโฮมสเตย์บ้านแม่กลางหลวง โดยนักท่องเที่ยวส่วนใหญ่มีความพึงพอใจด้านราคาต่อโฮมสเตย์บ้านแม่กำปองเฉลี่ยรวม 2.60 ซึ่งสูงกว่าความพึงพอใจด้านราคาต่อโฮมสเตย์บ้านแม่กลางหลวง ซึ่งมีค่าเฉลี่ยรวม 2.39 สำหรับความพึงพอใจด้านราคานี้ พบว่า นักท่องเที่ยวทั้งที่เดินทางมาพักโฮมสเตย์บ้านแม่กำปองและบ้านแม่กลางหลวง มีความพึงพอใจในราคาอาหารมากที่สุด

สำหรับการทดสอบความแตกต่างของค่าเฉลี่ยด้านราคา ระหว่างนักท่องเที่ยวที่เดินทางมาพักโฮมสเตย์บ้านแม่กำปองและนักท่องเที่ยวที่เดินทางมาพักโฮมสเตย์บ้านแม่กลางหลวง โดยการวิเคราะห์ t - test พบว่า นักท่องเที่ยวมีความพึงพอใจแตกต่างกัน อย่างมีนัยสำคัญทางสถิติที่ 0.01 ดังรายละเอียดต่อไปนี้

นักท่องเที่ยวที่เดินทางมาพักโฮมสเตย์มีความพึงพอใจในด้านราคาของโฮมสเตย์บ้านแม่กำปองอยู่ในระดับมาก และนักท่องเที่ยวที่มาพักมีความพึงพอใจในด้านราคาของโฮมสเตย์บ้าน

แม่กลางหลวงอยู่ในระดับปานกลาง ด้วยค่าเฉลี่ยรวม 2.60 และ 2.39 ตามลำดับ โดยนักท่องเที่ยวมีความพึงพอใจในราคาค่าอาหารที่สมเหตุสมผลของโฮมสเตย์บ้านแม่กำปองและโฮมสเตย์บ้านแม่กลางหลวงมากที่สุด ด้วยค่าเฉลี่ย 2.70 และ 2.44 ตามลำดับ ซึ่งมากกว่าประเด็นอื่น ๆ

ตารางที่ 5.5 ระดับความพึงพอใจด้านราคาของนักท่องเที่ยวที่มีต่อโฮมสเตย์บ้านแม่กำปองและโฮมสเตย์บ้านแม่กลางหลวง

รายการ	โฮมสเตย์บ้านแม่กำปอง		โฮมสเตย์บ้านแม่กลางหลวง	
	\bar{x}	แปลผล	\bar{x}	แปลผล
1. ค่าเข้าชมกิจกรรม	2.48	ปานกลาง	2.42	ปานกลาง
2. ค่าที่พักแรม	2.65	มาก	2.38	ปานกลาง
3. ค่าอาหาร	2.70	มาก	2.44	ปานกลาง
4. ค่ามัคคุเทศก์ท้องถิ่น (นำเที่ยว)	2.57	มาก	2.30	ปานกลาง
รวม	2.60	มาก	2.39	ปานกลาง

ที่มา: จากการสำรวจ

หมายเหตุ ค่า t-statistic ของความพอใจรวมเฉลี่ยด้านราคาเท่ากับ -2.497** / ที่ระดับนัยสำคัญ 0.01

3) ด้านการส่งเสริมการตลาด

จากตารางที่ 5.7 ในภาพรวม นักท่องเที่ยวส่วนใหญ่มีความพึงพอใจด้านการส่งเสริมการตลาดต่อโฮมสเตย์บ้านแม่กลางหลวงมากกว่าโฮมสเตย์บ้านแม่กำปอง โดยนักท่องเที่ยวส่วนใหญ่มีความพึงพอใจด้านการส่งเสริมการตลาดต่อโฮมสเตย์บ้านแม่กลางหลวงเฉลี่ยรวม 1.94 ซึ่งสูงกว่าความพึงพอใจด้านการส่งเสริมการตลาดต่อโฮมสเตย์บ้านแม่กำปอง ซึ่งมีค่าเฉลี่ยรวม 1.83 สำหรับความพึงพอใจด้านการส่งเสริมการตลาดนี้ พบว่า นักท่องเที่ยวทั้งที่เดินทางมาพักโฮมสเตย์บ้านแม่กำปองและบ้านแม่กลางหลวง มีความพึงพอใจในการส่งเสริมการตลาดด้านแผนพับมากที่สุด

สำหรับการทดสอบความแตกต่างของค่าเฉลี่ยด้านการส่งเสริมการตลาด ระหว่างนักท่องเที่ยวที่เดินทางมาพักโฮมสเตย์บ้านแม่กำปองและนักท่องเที่ยวที่เดินทางมาพักโฮมสเตย์บ้านแม่กลางหลวง โดยการวิเคราะห์ t - test พบว่า นักท่องเที่ยวมีความพึงพอใจแตกต่างกัน อย่างมีนัยสำคัญทางสถิติที่ 0.1 ดังรายละเอียดต่อไปนี้

นักท่องเที่ยวที่เดินทางมาพักโฮมสเตย์มีความพึงพอใจในการส่งเสริมการตลาดของโฮมสเตย์บ้านแม่กำปองและโฮมสเตย์บ้านแม่กลางหลวงอยู่ในระดับปานกลาง ด้วยค่าเฉลี่ยรวม 1.83 และ 1.94 ตามลำดับ โดยนักท่องเที่ยวมีความพึงพอใจการส่งเสริมการตลาดในด้านแผ่นพับของโฮมสเตย์บ้านแม่กำปองมากที่สุด ด้วยค่าเฉลี่ย 2.48 และนักท่องเที่ยวมีความพึงพอใจการส่งเสริมการตลาดในด้านนิตยสารและโทรทัศน์ของโฮมสเตย์บ้านแม่กลางหลวงมากที่สุด ด้วยค่าเฉลี่ย 1.98 เท่ากัน ซึ่งมากกว่าประเด็นอื่น ๆ

ตารางที่ 5.6 ระดับความพึงพอใจด้านการส่งเสริมการตลาดของนักท่องเที่ยวที่มีต่อโฮมสเตย์บ้านแม่กำปองและโฮมสเตย์บ้านแม่กลางหลวง

รายการ	โฮมสเตย์บ้านแม่กำปอง		โฮมสเตย์บ้านแม่กลางหลวง	
	\bar{x}	แปลผล	\bar{x}	แปลผล
1. แผ่นพับ	2.48	ปานกลาง	1.96	ปานกลาง
2. นิตยสาร	1.74	ปานกลาง	1.98	ปานกลาง
3. หนังสือพิมพ์	1.70	ปานกลาง	1.90	ปานกลาง
4. วิทยุ	1.52	ปานกลาง	1.86	ปานกลาง
5. โทรทัศน์	1.70	ปานกลาง	1.98	ปานกลาง
รวม	1.83	ปานกลาง	1.94	ปานกลาง

ที่มา: จากการสำรวจ

หมายเหตุ ค่า t-statistic ของความพอใจรวมเฉลี่ยด้านการส่งเสริมการตลาดเท่ากับ 1.747** / ที่ระดับนัยสำคัญ 0.1

4) ด้านช่องทางการจัดจำหน่าย

จากตารางที่ 5.8 ในภาพรวม นักท่องเที่ยวส่วนใหญ่มีความพึงพอใจด้านช่องทางการจัดจำหน่ายต่อโฮมสเตย์บ้านแม่กำปองมากกว่าโฮมสเตย์บ้านแม่กลางหลวง โดยนักท่องเที่ยวส่วนใหญ่มีความพึงพอใจในด้านการจัดจำหน่ายต่อโฮมสเตย์บ้านแม่กำปองเฉลี่ยรวม 1.91 ซึ่งสูงกว่าความพึงพอใจด้านช่องทางการจัดจำหน่ายต่อโฮมสเตย์บ้านแม่กลางหลวง ซึ่งมีค่าเฉลี่ยรวม 1.88 สำหรับความพึงพอใจด้านช่องทางการจัดจำหน่ายนี้ พบว่า นักท่องเที่ยวทั้งที่เดินทางมาพักโฮมสเตย์บ้านแม่กำปองและบ้านแม่กลางหลวง มีความพึงพอใจในความสะดวกในการเดินทางมากที่สุด

สำหรับการทดสอบความแตกต่างของค่าเฉลี่ยด้านช่องทางการจัดจำหน่าย ระหว่างนักท่องเที่ยวที่เดินทางมาพักโฮมสเตย์บ้านแม่กำปองและนักท่องเที่ยวที่เดินทางมาพักโฮมสเตย์บ้านแม่กลางหลวง โดยการวิเคราะห์ t -test พบว่า นักท่องเที่ยวมีความพึงพอใจแตกต่างกัน อย่างมีนัยสำคัญทางสถิติที่ 0.1 ดังรายละเอียดต่อไปนี้

นักท่องเที่ยวที่เดินทางมาพักโฮมสเตย์มีความพึงพอใจในด้านช่องทางการจัดจำหน่ายของโฮมสเตย์บ้านแม่กำปองและโฮมสเตย์บ้านแม่กลางหลวงอยู่ในระดับปานกลาง ด้วยค่าเฉลี่ยรวม 1.91 และ 1.88 ตามลำดับ โดยนักท่องเที่ยวมีความพึงพอใจในเรื่องการติดต่อทางโทรศัพท์ของโฮมสเตย์บ้านแม่กำปองมากที่สุด ด้วยค่าเฉลี่ย 2.26 และนักท่องเที่ยวมีความพึงพอใจในเรื่องความสะดวกในการเดินทางของโฮมสเตย์บ้านแม่กลางหลวงมากที่สุด ด้วยค่าเฉลี่ย 2.16 ซึ่งมากกว่าประเด็นอื่น ๆ

ตารางที่ 5.7 ระดับความพึงพอใจด้านช่องทางการจัดจำหน่ายของนักท่องเที่ยวที่มีต่อโฮมสเตย์บ้านแม่กำปองและโฮมสเตย์บ้านแม่กลางหลวง

รายการ	โฮมสเตย์บ้านแม่กำปอง		โฮมสเตย์บ้านแม่กลางหลวง	
	\bar{x}	แปลผล	\bar{x}	แปลผล
1. การติดต่อทางโทรศัพท์	2.26	ปานกลาง	1.84	ปานกลาง
2. การติดต่อทางอินเทอร์เน็ต	1.43	น้อย	1.64	ปานกลาง
3. ความสะดวกในการเดินทาง	2.04	ปานกลาง	2.16	ปานกลาง
รวม	1.91	ปานกลาง	1.88	ปานกลาง

ที่มา: จากการสำรวจ

หมายเหตุ ค่า t -statistic ของความพอใจรวมเฉลี่ยด้านช่องทางการจัดจำหน่ายเท่ากับ -1.696^{**} / ที่ระดับนัยสำคัญ 0.1

5) ด้านการให้บริการ

จากตารางที่ 5.9 ในภาพรวม นักท่องเที่ยวส่วนใหญ่มีความพึงพอใจด้านการให้บริการต่อโฮมสเตย์บ้านแม่กำปองมากกว่าโฮมสเตย์บ้านแม่กลางหลวง โดยนักท่องเที่ยวส่วนใหญ่มีความพึงพอใจในด้านการให้บริการต่อโฮมสเตย์บ้านแม่กำปองเฉลี่ยรวม 2.79 ซึ่งสูงกว่าความพึงพอใจด้านการให้บริการต่อโฮมสเตย์บ้านแม่กลางหลวง ซึ่งมีค่าเฉลี่ยรวม 2.60 และถ้าพิจารณาหัวข้อย่อยในด้านการให้บริการ ซึ่งมี 2 หัวข้อ ได้แก่ เจ้าของบ้านที่พักและมัคคุเทศก์ท้องถิ่น (นำเที่ยว) จะเห็นได้ว่านักท่องเที่ยวมีความพึงพอใจต่อโฮมสเตย์บ้านแม่กำปองมากกว่าโฮมสเตย์บ้านแม่กลางหลวงทั้งหมด โดยนักท่องเที่ยวมีความพึงพอใจเจ้าของบ้านพักของบ้านแม่กำปองเฉลี่ย 2.93 ซึ่งมากกว่าความพึงพอใจเจ้าของบ้านพักของบ้านแม่กลางหลวง ซึ่งมีค่าเฉลี่ย 2.61 และนักท่องเที่ยวยังมีความพึงพอใจมัคคุเทศก์ท้องถิ่น (นำเที่ยว) ของบ้านแม่กำปองมากกว่าบ้านแม่กลางหลวง ซึ่งมีค่าเฉลี่ย 2.65 และ 2.59 ตามลำดับ สำหรับความพึงพอใจด้านการให้บริการนี้ พบว่า นักท่องเที่ยวทั้งที่เดินทางมาพักโฮมสเตย์บ้านแม่กำปองและบ้านแม่กลางหลวง มีความพึงพอใจเจ้าของบ้านพักในเรื่องบุคลิกภาพ อธิษาศัย และมนุษยสัมพันธ์มากที่สุด

สำหรับการทดสอบความแตกต่างของค่าเฉลี่ยด้านการให้บริการ ระหว่างนักท่องเที่ยวที่เดินทางมาพักโฮมสเตย์บ้านแม่กำปองและนักท่องเที่ยวที่เดินทางมาพักโฮมสเตย์บ้านแม่กลางหลวง โดยการวิเคราะห์ t - test พบว่า นักท่องเที่ยวมีความพึงพอใจแตกต่างกัน อย่างมีนัยสำคัญทางสถิติที่ 0.001 ดังรายละเอียดต่อไปนี้

นักท่องเที่ยวที่เดินทางมาพักโฮมสเตย์มีความพึงพอใจในด้านการให้บริการของโฮมสเตย์บ้านแม่กำปองและโฮมสเตย์บ้านแม่กลางหลวงอยู่ในระดับมาก ด้วยค่าเฉลี่ยรวม 2.79 และ 2.60 ตามลำดับ โดยนักท่องเที่ยวมีความพึงพอใจเจ้าของบ้านพักในเรื่องบุคลิกภาพ อธิษาศัย และมนุษยสัมพันธ์ของโฮมสเตย์บ้านแม่กำปองมากที่สุด ด้วยค่าเฉลี่ย 2.96 และนักท่องเที่ยวมีความพึงพอใจเจ้าของบ้านพักในเรื่องมารยาท และคุณภาพของโฮมสเตย์บ้านแม่กลางหลวงมากที่สุด ด้วยค่าเฉลี่ย 2.64 ซึ่งมากกว่าประเด็นอื่น ๆ

ตารางที่ 5.8 ระดับความพึงพอใจด้านการให้บริการของนักท่องเที่ยวที่มีต่อโฮมสเตย์บ้านแม่กำปองและโฮมสเตย์บ้านแม่กลางหลวง

รายการ	โฮมสเตย์บ้านแม่กำปอง		โฮมสเตย์บ้านแม่กลางหลวง	
	\bar{x}	แปลผล	\bar{x}	แปลผล
1. เจ้าของบ้านที่พัก	2.93	มาก	2.61	มาก
1.1 การให้บริการ	2.91	มาก	2.60	มาก
1.2 บุคลิกภาพ อธิยาศัย และมนุษยสัมพันธ์	2.96	มาก	2.60	มาก
1.3 มารยาท และความสุขภาพ	2.91	มาก	2.64	มาก
2. ทัศนียภาพที่ท่องเที่ยว (น้ำที่เยว)	2.65	มาก	2.59	มาก
2.1 การให้บริการ	2.57	มาก	2.58	มาก
2.2 บุคลิกภาพ อธิยาศัย และมนุษยสัมพันธ์	2.78	มาก	2.60	มาก
2.3 มารยาท และความสุขภาพ	2.61	มาก	2.60	มาก
รวม	2.79	มาก	2.60	มาก

ที่มา: จากการสำรวจ

หมายเหตุ ค่า t-statistic ของความพอใจรวมเฉลี่ยด้านการให้บริการเท่ากับ -2.904** / ที่ระดับนัยสำคัญ 0.001

6) ด้านภาพลักษณ์ของสถานที่ท่องเที่ยว

จากตารางที่ 5.10 ในภาพรวม นักท่องเที่ยวส่วนใหญ่มีความพึงพอใจด้านภาพลักษณ์ของสถานที่ท่องเที่ยวต่อโฮมสเตย์บ้านแม่กลางหลวงมากกว่าโฮมสเตย์บ้านแม่กำปอง โดยนักท่องเที่ยวส่วนใหญ่มีความพึงพอใจในด้านภาพลักษณ์ของสถานที่ท่องเที่ยวต่อโฮมสเตย์บ้านแม่กลางหลวงเฉลี่ยรวม 2.81 ซึ่งสูงกว่าความพึงพอใจด้านภาพลักษณ์ของสถานที่ท่องเที่ยวต่อโฮมสเตย์บ้านแม่กำปอง ซึ่งมีค่าเฉลี่ยรวม 2.78 สำหรับความพึงพอใจด้านภาพลักษณ์ของสถานที่ท่องเที่ยวนี้ พบว่า นักท่องเที่ยวทั้งที่เดินทางมาพักโฮมสเตย์บ้านแม่กำปองและบ้านแม่กลางหลวง มีความพึงพอใจในสภาพภูมิอากาศมากที่สุด

สำหรับการทดสอบความแตกต่างของค่าเฉลี่ยด้านภาพลักษณ์ของสถานที่ท่องเที่ยวระหว่างนักท่องเที่ยวที่เดินทางมาพักโฮมสเตย์บ้านแม่กำปองและนักท่องเที่ยวที่เดินทางมาพักโฮมสเตย์บ้านแม่กลางหลวง โดยการวิเคราะห์ t - test พบว่า นักท่องเที่ยวไม่มีความพึงพอใจแตกต่างกัน ดังรายละเอียดต่อไปนี้

นักท่องเที่ยวที่เดินทางมาพักโฮมสเตย์มีความพึงพอใจในด้านภาพลักษณ์ของสถานที่ท่องเที่ยวของโฮมสเตย์บ้านแม่กำปองและโฮมสเตย์บ้านแม่กลางหลวงอยู่ในระดับมาก ด้วยค่าเฉลี่ยรวม 2.78 และ 2.81 ตามลำดับ โดยนักท่องเที่ยวมีความพึงพอใจในสภาพภูมิอากาศของโฮมสเตย์บ้านแม่กำปองมากที่สุด ด้วยค่าเฉลี่ย 2.96 และนักท่องเที่ยวมีความพึงพอใจในความสวยงามของสถานที่ท่องเที่ยวของโฮมสเตย์บ้านแม่กลางหลวงมากที่สุด ด้วยค่าเฉลี่ย 2.88 ซึ่งมากกว่าประเด็นอื่น ๆ

ตารางที่ 5.9 ระดับความพึงพอใจด้านภาพลักษณ์ของสถานที่ท่องเที่ยวของนักท่องเที่ยวที่มีต่อโฮมสเตย์บ้านแม่กำปองและโฮมสเตย์บ้านแม่กลางหลวง

รายการ	โฮมสเตย์บ้านแม่กำปอง		โฮมสเตย์บ้านแม่กลางหลวง	
	\bar{x}	แปลผล	\bar{x}	แปลผล
1. ความสวยงามของสถานที่ท่องเที่ยว	2.78	มาก	2.88	มาก
2. ความสะอาดของแหล่งท่องเที่ยว	2.61	มาก	2.70	มาก
3. สภาพภูมิอากาศ	2.96	มาก	2.84	มาก
รวม	2.78	มาก	2.81	มาก

ที่มา: จากการสำรวจ

หมายเหตุ ค่า t-statistic ของความพอใจรวมเฉลี่ยด้านภาพลักษณ์ของสถานที่ท่องเที่ยวเท่ากับ 0.424** / ที่ระดับนัยสำคัญ 0.673

ดังนั้นจึงสรุปได้ว่านักท่องเที่ยวมีความพอใจที่แตกต่างกันในด้านผลิตภัณฑ์ ราคา การส่งเสริมการตลาด ช่องทางการจัดจำหน่าย และการให้บริการ และนักท่องเที่ยวมีความพอใจที่ไม่แตกต่างกันในด้านภาพลักษณ์ของสถานที่ท่องเที่ยว

7) ภาพรวมความพึงพอใจของนักท่องเที่ยวที่มีต่อโฮมสเตย์บ้านแม่กำปองและโฮมสเตย์บ้านแม่กลางหลวง

จากตารางที่ 5.11 เมื่อพิจารณาความพึงพอใจของนักท่องเที่ยวที่มีต่อโฮมสเตย์บ้านแม่กำปองและโฮมสเตย์บ้านแม่กลางหลวงทั้ง 6 ด้าน ประกอบด้วย ผลิตภัณฑ์ ราคา การส่งเสริมการตลาด ช่องทางการจัดจำหน่าย การให้บริการ และภาพลักษณ์ของสถานที่ท่องเที่ยว พบว่านักท่องเที่ยวมีระดับความพึงพอใจในโฮมสเตย์บ้านแม่กำปองและบ้านแม่กลางหลวง โดยรวมอยู่

ในระดับปานกลาง โดยมีค่าเฉลี่ย 2.42 และ 2.33 ตามลำดับ ซึ่งจากการวิเคราะห์ t - test พบว่านักท่องเที่ยวมีความพึงพอใจแตกต่างกัน อย่างมีนัยสำคัญทางสถิติที่ 0.001 ดังรายละเอียดต่อไปนี้

นักท่องเที่ยวที่เดินทางมาพักโฮมสเตย์บ้านแม่กำปอง มีความพึงพอใจในด้านการให้บริการมากเป็นอันดับแรก รองลงมาได้แก่ ความพึงพอใจด้านภาพลักษณ์ของสถานที่ท่องเที่ยว ผลิตภัณฑ์ ราคา ช่องทางการจัดจำหน่าย และการส่งเสริมการตลาด ตามลำดับ

นักท่องเที่ยวที่เดินทางมาพักโฮมสเตย์บ้านแม่กลางหลวง มีความพึงพอใจในด้านภาพลักษณ์ของสถานที่ท่องเที่ยวมากเป็นอันดับแรก รองลงมาได้แก่ ความพึงพอใจด้านการให้บริการ ราคา ผลิตภัณฑ์ การส่งเสริมการตลาด และช่องทางการจัดจำหน่าย ตามลำดับ

ตารางที่ 5.10 ภาพรวมความพึงพอใจของนักท่องเที่ยวที่มีต่อโฮมสเตย์บ้านแม่กำปองและโฮมสเตย์บ้านแม่กลางหลวง

รายการ	โฮมสเตย์บ้านแม่กำปอง		โฮมสเตย์บ้านแม่กลางหลวง		t - statistic	ระดับนัยสำคัญ
	\bar{x}	แปลผล	\bar{x}	แปลผล		
1. ด้านผลิตภัณฑ์	2.62	มาก	2.38	ปานกลาง	-3.433	0.001
2. ด้านราคา	2.60	มาก	2.39	ปานกลาง	-2.497	0.01
3. ด้านการส่งเสริมการตลาด	1.83	ปานกลาง	1.94	ปานกลาง	1.747	0.1
4. ด้านช่องทางการจัดจำหน่าย	1.91	ปานกลาง	1.88	ปานกลาง	-1.696	0.1
5. ด้านการให้บริการ	2.79	มาก	2.60	มาก	-2.904	0.001
6. ด้านภาพลักษณ์ของสถานที่ท่องเที่ยว	2.78	มาก	2.81	มาก	0.424	0.673
รวม	2.42	ปานกลาง	2.33	ปานกลาง	-4.109	0.001

ที่มา: จากการสำรวจ

หมายเหตุ ค่า t-statistic ของความพอใจรวมเฉลี่ยเท่ากับ -4.109** / ที่ระดับนัยสำคัญ 0.001