

บทที่ 1

บทนำ

1. ที่มาและความสำคัญ

1.1 ที่มาและความสำคัญ

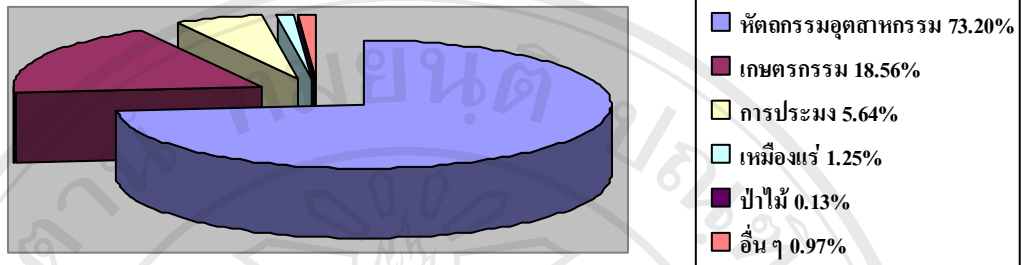
หัตถกรรมนับเป็นการผลิตที่มีความสำคัญของไทย เนื่องจากสามารถรองรับแรงงานได้ถึง 5.24 ล้านคนในปี 2543 (สำรวจ (ก.พ.) สำนักงานสถิติแห่งชาติ) ซึ่งแสดงให้เห็นว่าสาขาการผลิตดังกล่าวเป็นที่พึ่งพิงของกำลังแรงงานได้เป็นอย่างดี นอกจากนี้สินค้าหัตถกรรมยังเป็นที่นิยมของชาวต่างประเทศและทำรายได้ให้แก่ประเทศอย่างมาก

การพัฒนาอุตสาหกรรมหัตถกรรมในระดับชุมชนยังสอดคล้องกับแผนพัฒนาชนบท ซึ่งเน้นหนักในเรื่องของธุรกิจชุมชนเพื่อยกระดับรายได้และเสริมสร้างความเข้มแข็งแก่ชุมชน นอกจากนี้การส่งเสริมอุตสาหกรรมในชุมชนจะมีส่วนช่วยอนุรักษ์และสืบสานศิลปวัฒนธรรมของแต่ละชุมชน ซึ่งเป็นสิ่งสำคัญอย่างยิ่งต่อการดำรงไว้ในเอกลักษณ์ของชาติ

ปัจจุบันอุตสาหกรรมหัตถกรรมไม้และเครื่องเรือนของไทย สามารถสร้างรายได้ให้กับประเทศเฉลี่ยไม่ต่ำกว่าปีละ 1,000 ล้านดอลลาร์สหรัฐ หรือประมาณ 40,000 ล้านบาท โดยมีโรงงานในภาคอุตสาหกรรมดังกล่าวไม่น้อยกว่า 8,000 โรงงาน สร้างงานให้กับคนในประเทศที่เกี่ยวข้องกับอุตสาหกรรมไม่ต่ำกว่า 200,000 คน (สำนักงานเศรษฐกิจอุตสาหกรรม พ.ศ.2546)

จากบทบาทดังกล่าวข้างต้น ทำให้ภาพรวมของอุตสาหกรรมไม้และเครื่องเรือนเป็นอุตสาหกรรมที่มีศักยภาพ และมีโอกาสก้าวไกลในตลาดโลก และถูกจัดให้เป็นสินค้าเป้าหมายในการส่งออกของไทยที่ได้รับการส่งเสริมในอนาคต

ภาพ 1.1 โครงสร้างการส่งออกสินค้าไทย



หมายเหตุ : จำนวนจากสถิติมูลค่าสินค้าออก

ที่มา : ธนาคารแห่งประเทศไทย (2546)

จากภาพ 1.1 พบว่าหัตถกรรมอุตสาหกรรมมีมูลค่าสินค้าส่งออกของไทยที่มากที่สุดถึงร้อยละ 73.20 รองลงมาคือเกษตรกรรมร้อยละ 18.56 การประมงร้อยละ 5.64 เหมืองแร่ร้อยละ 1.25 ป่าไม้ร้อยละ 0.13 และอื่นๆอีกร้อยละ 0.97 ของมูลค่าทั้งหมด

สถานะของอุตสาหกรรมหัตถกรรมไม้และเครื่องเรือนของไทยโดยรวมยังคงมีการขยายตัวอย่างต่อเนื่อง ทั้งนี้จากปริมาณความต้องการของตลาดภายในประเทศเองและความต้องการโดยการส่งออกไปยังตลาดต่างประเทศที่มีต่อสินค้าในกลุ่มอุตสาหกรรมหัตถกรรมไม้และเครื่องเรือนของไทยยังมีการขยายตัวเป็นไปอย่างต่อเนื่อง เครื่องเรือนไม้ของไทยยังเป็นที่ต้องการอีกมากในตลาดต่างประเทศโดยเฉพาะประเทศญี่ปุ่นและสหรัฐอเมริกา ประกอบกับประเทศไทยมีความได้เปรียบในเรื่องแหล่งวัตถุดิบที่สามารถหาได้เองภายในประเทศ ทำให้ไม่ต้องกังวลในเรื่องวัตถุดิบ

การพัฒนาศักยภาพของผู้ประกอบการและการขยายตลาดไปในประเทศคู่ค้าที่มีการเปิดโอกาสในการทำการค้าได้สะดวกยิ่งขึ้น และการจัดทำ FTA (free trade area) ทำให้สินค้าในกลุ่มอุตสาหกรรมไม้และเครื่องเรือนมีมูลค่าการส่งออกที่เพิ่มขึ้น นอกจากนี้ความต้องการสินค้าประเภทไม้และเครื่องเรือนของไทย โดยเฉพาะสินค้าประเภทหัตถกรรมตกแต่งบ้านที่ทำจากไม้ ยังเป็นที่นิยมในตลาดต่างประเทศเป็นอย่างมาก

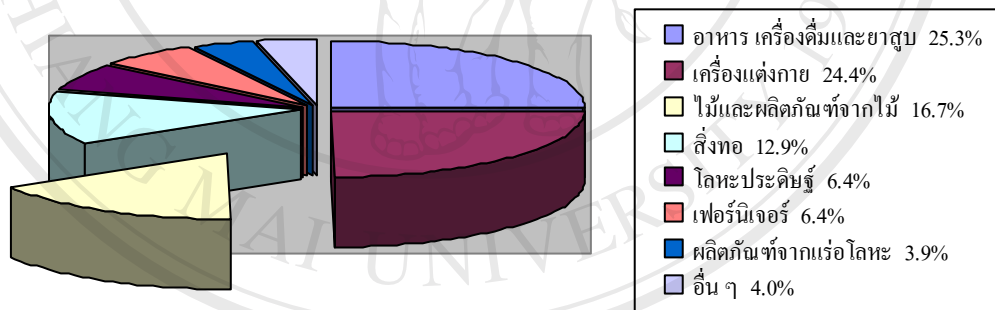
ส่วนความต้องการของตลาดภายในประเทศ การขยายตัวของธุรกิจประเภทพัฒนาอสังหาริมทรัพย์และการก่อสร้าง ซึ่งสินค้าประเภทไม้และเครื่องเรือนเป็นส่วนประกอบสำคัญที่ใช้ในการก่อสร้าง และเป็นส่วนประกอบที่สำคัญที่ใช้ในการตกแต่งอาคารสถานที่และสินค้าเฟอร์นิเจอร์ตกแต่งภายใน จึงเป็นอีกปัจจัยหนึ่งที่ช่วยสร้างอุปสงค์ต่อสินค้าประเภทไม้และเครื่อง

เรือนภายในประเทศอย่างต่อเนื่อง ทำให้สินค้าในกลุ่มอุตสาหกรรมหัตถกรรมไม้และเครื่องเรือนของไทยมีการขยายตัว ซึ่งส่งผลดีต่อกลุ่มอุตสาหกรรมและภาวะเศรษฐกิจโดยรวมของประเทศ

จากข้อมูลของสำนักงานเศรษฐกิจอุตสาหกรรม พบว่าการส่งออกผลิตภัณฑ์หัตถกรรมไม้และเครื่องเรือนตลอดทั้งปี 2546 มีทิศทางของมูลค่าส่งออกที่ขยายตัวเพิ่มขึ้นร้อยละ 8.25 หรือประมาณ 1,500 ล้านดอลลาร์สหรัฐ คิดเป็นเงินไทยประมาณ 60,000 ล้านบาท

ในส่วนของจังหวัดเชียงใหม่ที่นับว่าเป็นจังหวัดที่มีความสำคัญมากเป็นอันดับ 2 ของประเทศรองจากกรุงเทพมหานคร เป็นจังหวัดที่เป็นศูนย์กลางทางด้านเศรษฐกิจ การศึกษา การคมนาคมและการท่องเที่ยว ในภาคเศรษฐกิจของจังหวัดส่วนใหญ่ขึ้นอยู่กับสาขาบริการมากที่สุด รองลงมาเป็นสาขาอุตสาหกรรม อุตสาหกรรมหัตถกรรมในภาพรวมมีการเติบโตค่อนข้างดีในช่วง 5 ปีที่ผ่านมา การแปรรูปไม้เป็นอุตสาหกรรมที่มีบทบาทส่งเสริมเศรษฐกิจของจังหวัด ซึ่งปัจจุบันมีการประกอบการในอุตสาหกรรมประเภทนี้ในหลาย ๆ พื้นที่ของจังหวัดเชียงใหม่

ภาพ 1.2 สถานประกอบการอุตสาหกรรมไทย



หมายเหตุ : จำนวนทั้งสิ้น 59,537 แห่ง

ที่มา : สำนักงานสถิติแห่งชาติ (2546)

จากภาพ 1.2 พบว่ามีสถานประกอบการผลิตไม้และผลิตภัณฑ์จากไม้ร้อยละ 16.7 จากจำนวนทั้งสิ้น 59,537 แห่ง รองจากสถานประกอบการผลิตอาหาร เครื่องดื่มและยาสูบและสถานประกอบการผลิตเครื่องแต่งกายรวมกันประมาณร้อยละ 50 ของสถานประกอบการทั้งหมด

บ้านถวายเป็นหมู่บ้านหนึ่งในเขตองค์การบริหารส่วนตำบลขุนคอง ตำบลขุนคอง อำเภอหางดง จังหวัดเชียงใหม่ ประชากรในหมู่บ้านมีประมาณ 150 ครัวเรือน โดยในทั่วไปจะประกอบอาชีพทางการเกษตรและใช้เวลาว่างในการทำหัตถกรรมในครัวเรือนหลาย ๆ อย่าง เช่น การแกะสลักไม้เลียนแบบของโบราณ และจำหน่ายผลิตภัณฑ์ดังกล่าวแก่นักท่องเที่ยวที่เข้ามาภายในหมู่บ้านทำให้เกิดรายได้เข้าหมู่บ้านปีละประมาณ 10-20 ล้านบาทขึ้นไป (วารสารเศรษฐศาสตร์มหาวิทยาลัยเชียงใหม่ ฉบับที่ 3 ปีที่ 5 พ.ศ. 2544) รายได้ส่วนใหญ่ของประชากรในท้องถิ่นมาจากการส่งออก ไม่ว่าจะเป็นนักท่องเที่ยวสั่งซื้อหรือส่งออกจำหน่ายตามใบสั่งซื้อ

ตาราง 1.1 จำนวนผู้ผลิตหัตถกรรมพื้นบ้านในจังหวัดเชียงใหม่

ประเภทผลิตภัณฑ์	จำนวนผู้ผลิตในจังหวัดเชียงใหม่	ร้อยละ
ผ้าและผลิตภัณฑ์จากผ้า	212	34.19
ไม้แกะสลักและผลิตภัณฑ์จากไม้	103	17.11
กระดาดสาและผลิตภัณฑ์จากกระดาดสา	83	13.39
เครื่องปั้นดินเผาและเซรามิก	82	13.22
อัญมณี	41	6.61
ผลิตภัณฑ์จากไม้ไผ่ หวาย และเส้นใยพืช	35	5.65
เครื่องเงิน	22	3.55
อื่น ๆ	42	6.77
รวม (ราย)	620	100

ที่มา : ศูนย์ส่งเสริมอุตสาหกรรมภาคที่ 1 (2542)

จากตาราง 1.1 เห็นได้ว่าจำนวนผู้ผลิตหัตถกรรมพื้นบ้านทั้งหมด 620 รายของจังหวัดเชียงใหม่มีผู้ผลิตไม้แกะสลักและผลิตภัณฑ์จากไม้มีจำนวนมากถึง 103 รายหรือคิดเป็นร้อยละ 17.11 ของผลิตภัณฑ์หัตถกรรมพื้นบ้านทั้งหมด รองจากผู้ผลิตผ้าและผลิตภัณฑ์จากผ้าซึ่งมีจำนวน 212 รายหรือคิดเป็นร้อยละ 34.19 ของผลิตภัณฑ์หัตถกรรมพื้นบ้านทั้งหมด ในส่วนของผู้ผลิตกระดาดสาและผลิตภัณฑ์จากกระดาดสามีจำนวน 83 รายหรือคิดเป็นร้อยละ 13.39 ของผลิตภัณฑ์หัตถกรรมพื้นบ้านทั้งหมด

ในปัจจุบันมีการสนับสนุนจากภาครัฐ โดยการท่องเที่ยวแห่งประเทศไทยได้ทำการคัดเลือกหมู่บ้านไม้หัตถกรรมถวายเป็นอำเภอทางดง จังหวัดเชียงใหม่ เป็นหมู่บ้านโอท็อปหรือ OTO P VILLAGE ของจังหวัดในภาคเหนือตอนบน เพื่อพัฒนาสินค้าทางการท่องเที่ยวให้เป็นที่รู้จักแก่นักท่องเที่ยวทั้งชาวไทยและชาวต่างชาติตามหลัก 4'P ทางการตลาด ทั้งด้านบุคลากร (people) สถานที่ (place) โพรโมชัน (promotion) และผลิตภัณฑ์ (product) เพื่อแสดงให้นักท่องเที่ยวเห็นถึงวิถีชีวิตและสัมผัสถึงขั้นตอนการประดิษฐ์หัตถกรรมอย่างใกล้ชิด ไม่ว่าจะเป็นเรื่อง วิถีชีวิตของชาวบ้าน ศิลปวัฒนธรรมไทย ประเพณีไทย ตลอดจนภูมิปัญญาท้องถิ่นที่ได้สั่งสมมาช้านาน นำเสนอให้กับนักท่องเที่ยวต่างชาติ เพื่อสร้างให้เป็นสิ่งดึงดูดและเป็นจุดขายให้นักท่องเที่ยวเดินทางมาประเทศไทยมากขึ้น ซึ่งโครงการหมู่บ้าน OTO P ทางกระทรวงวัฒนธรรมได้มอบหมายให้สำนักงานคณะกรรมการวัฒนธรรมแห่งชาติ (สวช.) จัดกิจกรรมทางวัฒนธรรมขึ้นที่เป็นการแสดงออกถึงประเพณีและวัฒนธรรมของชาวล้านนา นำมาแสดงด้วย นอกจากนี้ยังมีการส่งเสริมทักษะภาษาอังกฤษให้แก่ผู้ประกอบการในบ้านถวายเป็นประโยชน์ในการสื่อสารกับนักท่องเที่ยวอีกด้วย ซึ่งจะส่งผลให้ภาวะเศรษฐกิจของจังหวัดและประเทศโดยรวมดีขึ้น

จากเหตุผลที่กล่าวมาข้างต้น จึงเป็นสาเหตุของใจที่จะทำการศึกษาวิจัยถึงธุรกิจส่งออกผลิตภัณฑ์ตกแต่งบ้านที่ทำมาจากไม้ว่ามีความเหมาะสมน่าลงทุนเพียงใด เป็นการศึกษาต้นทุนผลตอบแทนและลักษณะการดำเนินงานของผู้ผลิต รูปแบบผลิตภัณฑ์ตกแต่งบ้านที่ทำมาจากไม้เพื่อช่วยในการตัดสินใจของนักลงทุนหรือเป็นแนวทางในการปรับปรุงวิธีการผลิต ลดอุปสรรคหรือปัญหาที่เกิดขึ้น ทำให้การดำเนินธุรกิจสามารถดำเนินการต่อไปได้อย่างดี กิจกรรมนี้ไม่เพียงแต่เป็นการสร้างรายได้ให้คนในท้องถิ่นเท่านั้น ยังเป็นการส่งเสริมการอนุรักษ์หัตถกรรมไม้แกะสลักที่เป็นเอกลักษณ์ของชาวมุ่บ้านถวายเป็นานานให้เป็นที่รู้จักและนิยมแก่นักท่องเที่ยวทั้งชาวไทยและชาวต่างชาติอีกด้วย

1.2 วัตถุประสงค์ของการศึกษา

- 1) ศึกษาถึงรูปแบบขั้นตอนการดำเนินการผลิต และการจัดจำหน่ายของการประกอบการส่งออกผลิตภัณฑ์ตกแต่งบ้านที่ทำมาจากไม้
- 2) ศึกษาถึงต้นทุนและผลตอบแทนทางการเงิน ของการประกอบการส่งออกผลิตภัณฑ์ตกแต่งบ้านที่ทำมาจากไม้
- 3) ศึกษาถึงความไวต่อการเปลี่ยนแปลง เมื่อต้นทุนหรือผลตอบแทนโครงการมีการเปลี่ยนแปลง

1.3 ประโยชน์ที่ได้รับจากการศึกษา

- 1) ทำให้ได้รับความรู้ความเข้าใจของรูปแบบการดำเนินการผลิต และจัดจำหน่ายของธุรกิจส่งออกผลิตภัณฑ์ตกแต่งบ้านที่ทำมาจากไม้
- 2) ทำให้ทราบถึงต้นทุนและผลตอบแทนทางการเงิน จากการดำเนินธุรกิจส่งออกผลิตภัณฑ์ตกแต่งบ้านที่ทำมาจากไม้
- 3) ทำให้ทราบถึงสถานะของโครงการ ภายใต้ความผันแปรอันเนื่องมาจากการเปลี่ยนแปลงทางต้นทุนหรือผลตอบแทน เพื่อใช้เป็นข้อมูลในการวางแผนและควบคุมการดำเนินธุรกิจ
- 4) เพื่อให้ นักลงทุนหรือผู้ประกอบการรายใหม่ได้ทราบถึงลักษณะทั่วไปของการดำเนินธุรกิจส่งออกผลิตภัณฑ์ตกแต่งบ้านที่ทำมาจากไม้ เพื่อใช้เป็นแนวทางในการพิจารณาประกอบการตัดสินใจในการลงทุน