

บทที่ 4

ผลการศึกษา

ผลการศึกษาได้จากการนำข้อมูลทุติยภูมิ (Secondary Data) ตามแบบสำรวจผู้ประกอบการในปีงบประมาณ 2547 ทั้งสิ้น 2,631 ราย มาศึกษาเพื่อให้ทราบถึงปัญหาและอุปสรรคของการสำรวจและติดตามธุรกิจนอกระบบในจังหวัดลำปาง โดยวิเคราะห์แต่ละรายผู้ประกอบการว่ามีผลต่อการสำรวจตามลักษณะและโครงสร้างของระบบงานสำรวจและติดตามธุรกิจนอกระบบภาษี และและเพื่อให้ทราบถึงปัจจัยที่มีผลต่อการสำรวจและติดตามธุรกิจนอกระบบภาษี สำหรับกรณีทัศนคติและปัญหาอุปสรรคในการสำรวจและติดตามธุรกิจนอกระบบภาษีของเจ้าหน้าที่ที่ปฏิบัติงานสำรวจเป็นการรวบรวมข้อมูลปฐมภูมิ (Primary Data) จากการออกแบบสอบถามเจ้าหน้าที่ในทีมสำรวจ จำนวน 32 ราย

การนำเสนอผลการศึกษา ตามลำดับ ดังนี้

ส่วนที่ 1 ผลการศึกษาเกี่ยวกับลักษณะและโครงสร้างระบบงานสำรวจและติดตามธุรกิจนอกระบบภาษีที่มีผลต่อการสำรวจ

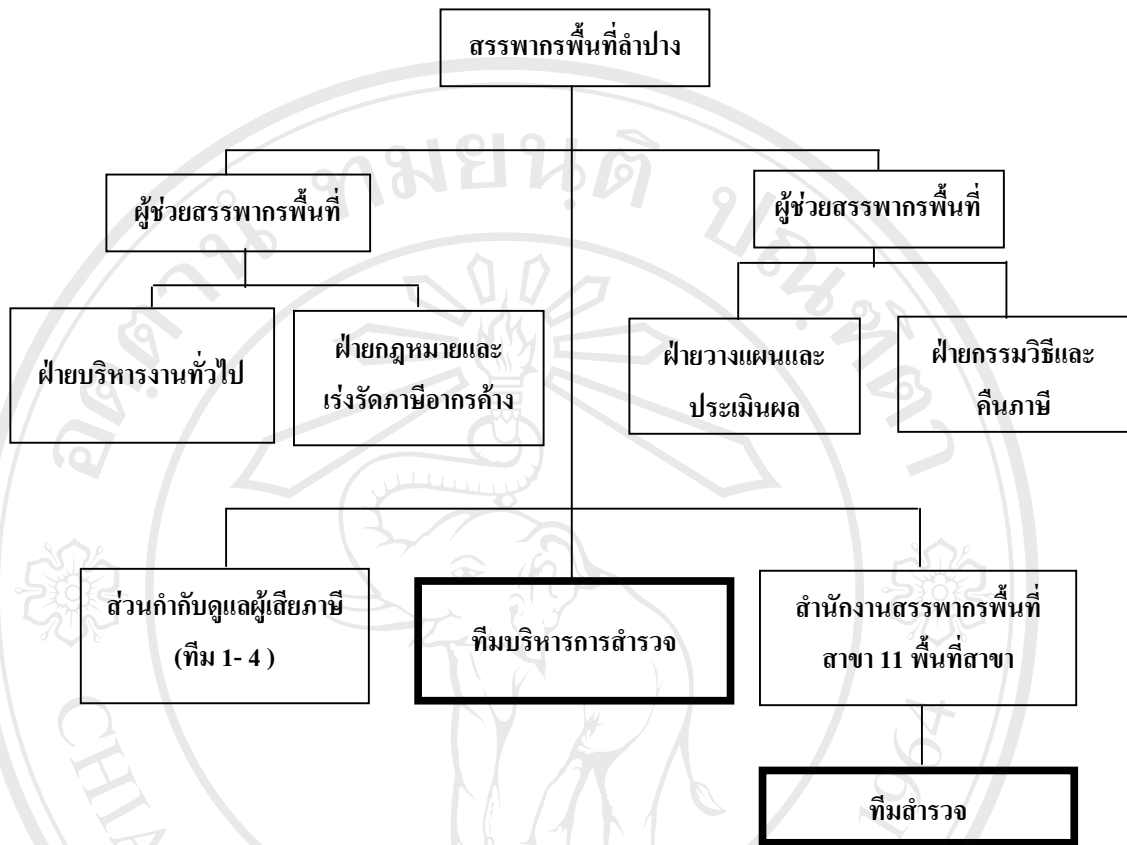
ส่วนที่ 2 ผลการศึกษาปัจจัยที่มีผลต่อการสำรวจและติดตามธุรกิจนอกระบบภาษี

ส่วนที่ 3 ผลการศึกษาทัศนคติและปัญหาอุปสรรคในการสำรวจและติดตามธุรกิจนอกระบบภาษีของเจ้าหน้าที่ทีมสำรวจ

4.1 ผลการศึกษาเกี่ยวกับลักษณะและโครงสร้างระบบงานสำรวจและติดตามธุรกิจนอกระบบภาษีที่มีผลต่อการสำรวจ

ตามภาพที่ 4.1 แผนภูมิโครงสร้างการบริหารงานของสำนักงานสรรพากรพื้นที่ลำปาง มีหน้าที่และความรับผิดชอบในการวางแผนปฏิบัติและประเมินผลเพื่อการบริหารจัดเก็บภาษีอากรให้เป็นไปตามนโยบายแผนงานและเป้าหมายของกรมสรรพากร โดยได้นำระบบงานสำรวจและติดตามธุรกิจนอกระบบภาษี ซึ่งเป็นการปฏิบัติงานในเชิงรุกมาใช้เพื่อให้การติดตามการเสียภาษีได้อย่างทั่วถึงเป็นธรรมมากยิ่งขึ้น ส่งผลให้ผลการจัดเก็บภาษีได้ตามประมาณการที่กำหนดไว้

ภาพที่ 4.1 แสดงแผนภูมิโครงสร้างการบริหารงานของสำนักงานสรรพากรพื้นที่ลำปาง



และเมื่อพิจารณาตามแผนผังลักษณะและโครงสร้างระบบงานสำรวจและติดตามธุรกิจนอกระบบภาษีที่มีผลต่อการสำรวจ ตามภาพที่ 4.2 พบว่าในปีงบประมาณ 2547 สำนักงานสรรพากรพื้นที่ลำปาง ได้รับเป้าหมายการสำรวจและติดตามธุรกิจนอกระบบภาษี จำนวน 1,064 ราย และ มอบหน้าที่รับผิดชอบให้ทีมบริหารการสำรวจประกอบด้วยเจ้าหน้าที่ร่วมทีมอย่างน้อย 5 คนและแบ่งเป็นทีมสำรวจสายงานละอย่างน้อย 2 คน ทำหน้าที่พิจารณาและจัดทำแผนงานสำรวจควบคุมติดตามการปฏิบัติงานของทีมสำรวจสำนักงานสรรพากรพื้นที่สาขา และทำการออกสำรวจ ณ สถานที่ประกอบการกรณีรายเป้าหมาย และทีมสำรวจของสำนักงานสรรพากรพื้นที่สาขา จำนวน 11 พื้นที่สาขา ประกอบด้วยเจ้าหน้าที่ทีมสำรวจ สายงานละอย่างน้อย 2 คน ทำหน้าที่จัดทำแผนสำรวจพื้นที่เป้าหมายส่งให้ทีมบริหารการสำรวจ ออกสำรวจเพื่อนำผู้ประกอบการรายใหม่เข้าสู่ระบบภาษี และติดตามผู้ไม่ยื่นแบบแสดงรายการภาษีอากร และรายงานผลการสำรวจให้ทีมบริหารการสำรวจ เพื่อทีมบริหารการสำรวจรายงานผลการปฏิบัติงานสำรวจให้สำนักงานสรรพากรภาค 8 ตามลำดับ

ภาพที่ 4.2 แสดงแผนผังลักษณะและโครงสร้างระบบงานสำรวจและติดตามธุรกิจนอกระบบภาษี
ของสำนักงานสรรพากรพื้นที่ลำปาง



เมื่อทีมบริหารการสำรวจได้รับมอบหน้าที่รับผิดชอบให้ควบคุมการสำรวจและจัดทำแผนงานสำรวจกำหนดเป้าหมายแล้ว ส่งให้ทีมสำรวจของสำนักงานสรรพากรพื้นที่แต่ละพื้นที่สาขาออกสำรวจผู้ประกอบการ ผลการสำรวจผู้ประกอบการในปีงบประมาณ 2547 ปรากฏว่าการสำรวจและติดตามธุรกิจนอกระบบภาษีได้จำนวน 2,631 ราย ดังนั้น ผลการสำรวจและติดตามธุรกิจนอกระบบภาษีของสำนักงานสรรพากรพื้นที่ลำปาง ได้ผลเกินเป้าหมายจำนวน 1,567 ราย คิดเป็นร้อยละ 147.27 และนำผลการสำรวจของผู้ประกอบการ จำนวน 2,631 ราย มาจำแนกประเภทต่าง ๆ ดังมีรายละเอียดต่อไปนี้

- 1) กลุ่มของผู้ประกอบการ 2 กลุ่ม คือ
 - กลุ่มที่ 1 ผู้ประกอบการนอกระบบภาษี จำนวน 1,509 ราย
 - กลุ่มที่ 2 ผู้ประกอบการในระบบภาษี จำนวน 1,122 ราย
- 2) ประเภทของผู้ประกอบการ แบ่งออกเป็น 2 ประเภท คือ
 - ประเภทที่ 1 ประเภทบุคคลธรรมดา จำนวน 2,581 ราย
 - ประเภทที่ 2 ประเภทนิติบุคคลตั้งใหม่ จำนวน 50 ราย
- 3) กลุ่มเป้าหมายของผู้ประกอบการ แบ่งออกเป็น 4 กลุ่ม คือ
 - กลุ่มที่ 1 ผู้ประกอบการรายใหม่ จำนวน 1,491 ราย
 - กลุ่มที่ 2 ผู้ประกอบการรายเก่า จำนวน 1,113 ราย
 - กลุ่มที่ 3 ผู้ประกอบการมีรายรับถึงเกณฑ์ต้องจดทะเบียน
ภาษีมูลค่าเพิ่ม จำนวน 9 ราย
 - กลุ่มที่ 4 ผู้ประกอบการมีรายรับถึงเกณฑ์ต้องจดทะเบียน
ภาษีธุรกิจเฉพาะ จำนวน 18 ราย
- 4) ขอบเขตงานสำรวจ แบ่งออกเป็น 3 กลุ่ม คือ
 - กลุ่มที่ 1 ผู้ประกอบการในพื้นที่เป้าหมาย จำนวน 1,758 ราย
 - กลุ่มที่ 2 ผู้ประกอบการรายเป้าหมาย จำนวน 823 ราย
 - กลุ่มที่ 3 ผู้ประกอบการนิติบุคคลตั้งใหม่ จำนวน 50 ราย
- 5) สถานที่ตั้งผู้ประกอบการ แบ่งออกเป็น 2 กลุ่ม คือ
 - กลุ่มที่ 1 ผู้ประกอบการในท้องที่อำเภอเมืองลำปาง จำนวน 1,462 ราย
 - กลุ่มที่ 2 ผู้ประกอบการในท้องที่อำเภออื่น ๆ จำนวน 1,169 ราย

จากรายละเอียดข้างต้นผลการสำรวจและติดตามธุรกิจนอกระบบภาษีของสำนักงานสรรพากรพื้นที่ลำปาง ปีงบประมาณ 2547 จำนวน 2,631 ราย ของผู้ประกอบการนำมาจำแนกได้ดังนี้

4.1.1 ผลการสำรวจผู้ประกอบการจำแนกตามกลุ่มของผู้ประกอบการ

ผลการศึกษา จากผลการสำรวจผู้ประกอบการ จำนวน 2,631 ราย เมื่อจำแนกตามกลุ่มผู้ประกอบการนั้น พบว่าเป็นผู้ประกอบการอยู่นอกระบบภาษี จำนวน 1,509 ราย ร้อยละ 57.4 และอยู่ในระบบภาษี จำนวน 1,122 ราย ร้อยละ 42.6 ดังตารางที่ 4.1

ตารางที่ 4.1 ผลการสำรวจผู้ประกอบการจำแนกตามกลุ่มผู้ประกอบการ

ผลการสำรวจผู้ประกอบการ	กลุ่มผู้ประกอบการ (ราย)		รวม
	นอกระบบภาษี	ในระบบภาษี	
ผู้ประกอบการทั้งหมด	1,509 (57.4)	1,122 (42.6)	2,631 (100)
รวม	1,509 (57.4)	1,122 (42.6)	2,631 (100)

ที่มา: จากการคำนวณ

สรุปได้ว่า จากผลการสำรวจผู้ประกอบการจำแนกตามกลุ่มของผู้ประกอบการพบว่า ส่วนใหญ่เป็นผู้ประกอบการอยู่นอกระบบภาษีกรมสรรพากร แสดงว่าผลการสำรวจเป็นไปตามนโยบายการสำรวจของกรมสรรพากร

4.1.2 กลุ่มผู้ประกอบการจำแนกตามประเภทของผู้ประกอบการ

ผลการศึกษา จากกลุ่มผู้ประกอบการ จำนวน 2,631 ราย เมื่อจำแนกตามประเภทของผู้ประกอบการนั้น พบว่าผู้ประกอบการที่อยู่นอกระบบภาษีเป็นประเภทบุคคลธรรมดา จำนวน 1,459 ราย ร้อยละ 96.7 และประเภทนิติบุคคลตั้งใหม่ จำนวน 50 ราย ร้อยละ 3.3 และผู้ประกอบการที่อยู่ในระบบภาษีเป็นประเภทบุคคลธรรมดา จำนวน 1,122 ราย ร้อยละ 100.0 และไม่มีผู้ประกอบการที่อยู่ในระบบภาษีที่เป็นประเภทนิติบุคคลตั้งใหม่ เนื่องจากเจ้าหน้าที่ทีมสำรวจจะออกสำรวจเฉพาะประเภทนิติบุคคลตั้งใหม่เท่านั้น เพราะผู้ประกอบการนิติบุคคลรายเก่าจะเป็นรายที่อยู่ในความดูแลของทีมกำกับดูแล ดังตารางที่ 4.2

ตารางที่ 4.2 กลุ่มผู้ประกอบการจำแนกตามประเภทของผู้ประกอบการ

ประเภทของผู้ประกอบการ	กลุ่มผู้ประกอบการ (ราย)		รวม
	นอกระบบภาษี	ในระบบภาษี	
บุคคลธรรมดา	1,459 (96.7)	1,122 (100)	2,581 (98.1)
นิติบุคคลตั้งใหม่	50 (3.3)	-	50 (1.9)
รวม	1,509 (100)	1,122 (100)	2,631 (100)

ที่มา: จากการคำนวณ

สรุปได้ว่าจากกลุ่มผู้ประกอบการส่วนใหญ่จะเป็นผู้ประกอบการประเภทบุคคลธรรมดาที่อยู่นอกระบบภาษีของกรมสรรพากร แสดงถึงผลการสำรวจสอดคล้องกับข้อมูลการจดทะเบียนพาณิชย์ ซึ่งมีผู้ประกอบการจดทะเบียนพาณิชย์ประเภทบุคคลธรรมดาเป็นส่วนใหญ่

4.1.3 กลุ่มผู้ประกอบการจำแนกตามกลุ่มเป้าหมายของผู้ประกอบการ

ผลการศึกษาจากกลุ่มผู้ประกอบการ จำนวน 2,631 ราย เมื่อจำแนกตามกลุ่มเป้าหมายของผู้ประกอบการ นั้น พบว่าผู้ประกอบการที่อยู่นอกระบบภาษีเป็นกลุ่มผู้ประกอบการรายใหม่ จำนวน 1,491 ราย ร้อยละ 98.8 กลุ่มผู้ประกอบการมีรายรับถึงเกณฑ์ต้องจดทะเบียนภาษีธุรกิจเฉพาะที่อยู่นอกระบบภาษี จำนวน 18 ราย ร้อยละ 1.2 ส่วนผู้ประกอบการที่อยู่ในระบบภาษีจะเป็นกลุ่มผู้ประกอบการรายเก่า จำนวน 1,113 ราย ร้อยละ 99.2 และกลุ่มผู้ประกอบการมีรายรับถึงเกณฑ์ต้องจดทะเบียนภาษีมูลค่าเพิ่มที่อยู่ในระบบภาษี จำนวน 9 ราย ร้อยละ 0.8 ดังตารางที่ 4.3

ตารางที่ 4.3 กลุ่มผู้ประกอบการจำแนกตามกลุ่มเป้าหมายของผู้ประกอบการ

กลุ่มเป้าหมายของผู้ประกอบการ	กลุ่มผู้ประกอบการ (ราย)		รวม
	นอกระบบภาษี	ในระบบภาษี	
ผู้ประกอบการรายใหม่	1,491 (98.8)	-	1,491 (56.7)
ผู้ประกอบการรายเก่า	-	1,113 (99.2)	1,113 (42.3)
ผู้ประกอบการมีรายรับถึงเกณฑ์ต้องจดทะเบียน ภาษีมูลค่าเพิ่ม	-	9 (0.8)	9 (0.3)
ผู้ประกอบการมีรายรับถึงเกณฑ์ต้องจดทะเบียน ภาษีธุรกิจเฉพาะ	18 (1.2)	-	18 (.7)
รวม	1,509 (100)	1,122 (100)	2,631 (100.0)

ที่มา: จากการคำนวณ

สรุปได้ว่า กลุ่มผู้ประกอบการส่วนใหญ่เป็นกลุ่มเป้าหมายของผู้ประกอบการรายใหม่ที่อยู่นอกระบบภาษี แสดงว่าผลการสำรวจเป็นไปตามนโยบายของการสำรวจ คือต้องการสำรวจรายใหม่เข้ามาสู่ระบบภาษีสรรพากรให้ทั่วถึง ทุกที่ เพื่อสร้างความเป็นธรรมเพื่อเพิ่มจำนวนรายและเม็ดเงินภาษีตามเป้าหมายการสำรวจ

4.1.4 กลุ่มผู้ประกอบการจำแนกตามขอบเขตงานสำรวจ

ผลการศึกษาจากกลุ่มผู้ประกอบการ จำนวน 2,631 ราย เมื่อจำแนกตามขอบเขตงานสำรวจพบว่า ผู้ประกอบการที่อยู่นอกระบบภาษี เป็นผู้ประกอบการในพื้นที่เป้าหมาย จำนวน 938 ราย ร้อยละ 62.2 ผู้ประกอบการรายเป้าหมาย จำนวน 521 ราย ร้อยละ 34.5 ผู้ประกอบการนิติบุคคลตั้งใหม่ จำนวน 50 ราย ร้อยละ 3.3 และผู้ประกอบการที่อยู่ในระบบภาษี เป็นผู้ประกอบการในพื้นที่เป้าหมาย จำนวน 820 ราย ร้อยละ 73.1 ผู้ประกอบการรายเป้าหมาย จำนวน 302 ราย ร้อยละ 26.9 ดังตารางที่ 4.4

ตารางที่ 4.4 กลุ่มประกอบการจำแนกตามขอบเขตงานสำรวจ

ขอบเขตงานสำรวจ	กลุ่มผู้ประกอบการ (ราย)		รวม
	นอกระบบภาษี	ในระบบภาษี	
พื้นที่เป้าหมาย	938 (62.2)	820 (73.1)	1,758 (66.8)
รายเป้าหมาย	521 (34.5)	302 (26.9)	823 (31.3)
นิติบุคคลตั้งใหม่	50 (3.3)	-	50 (1.9)
รวม	1,509 (100)	1,122 (100)	2,631 (100.0)

ที่มา: จากการคำนวณ

สรุปได้ว่ากลุ่มผู้ประกอบการมีขอบเขตงานสำรวจส่วนใหญ่ เป็นผู้ประกอบการในพื้นที่เป้าหมายที่อยู่นอกระบบภาษี แสดงถึงขอบเขตงานสำรวจที่เน้นลงพื้นที่ เป้าหมายเป็นไปในทิศทางเดียวกันนโยบายการสำรวจของกรมสรรพากร

4.1.5 กลุ่มผู้ประกอบการจำแนกตามสถานที่ตั้งประกอบการ

ผลการศึกษาจากกลุ่มผู้ประกอบการ จำนวน 2,631 ราย เมื่อจำแนกตามสถานที่ตั้งประกอบการพบว่า เป็นผู้ประกอบการอยู่นอกระบบภาษีมีสถานที่ตั้งในท้องที่อำเภอเมืองลำปาง จำนวน 919 ราย ร้อยละ 60.9 และในท้องที่อำเภออื่นๆ จำนวน 590 ราย ร้อยละ 39.1 และเป็นผู้ประกอบการอยู่ในระบบภาษีมีสถานที่ตั้งในท้องที่อำเภอเมืองลำปาง จำนวน 543 ราย ร้อยละ 48.4 และในท้องที่อำเภออื่นๆ จำนวน 579 ราย ร้อยละ 51.6 ดังตารางที่ 4.5

ตารางที่ 4.5 กลุ่มผู้ประกอบการจำแนกตามสถานที่ตั้งประกอบการ

สถานที่ตั้งประกอบการ	กลุ่มผู้ประกอบการ (ราย)		รวม
	นอกระบบภาษี	ในระบบภาษี	
ท้องที่อำเภอเมืองลำปาง	919 (60.9)	543 (48.4)	1,462 (55.6)
ท้องที่อำเภออื่น ๆ	590 (39.1)	579 (51.6)	1,169 (44.4)
รวม	1,509 (100)	1,122 (100)	2,631 (100.0)

ที่มา: จากการคำนวณ

สรุปได้ว่า จากกลุ่มผู้ประกอบการพบว่าส่วนใหญ่เป็นผู้ประกอบการอยู่นอกระบบภาษี ที่มีสถานที่ตั้งประกอบการในท้องที่อำเภอเมืองลำปาง อาจเนื่องจากพื้นที่การสำรวจในท้องที่อำเภอเมืองลำปางมีความหนาแน่นธุรกิจของผู้ประกอบการและมีสภาพกิจการมั่นคงคิดว่า ทั้งมีเงินได้พึงประเมินถึงเกณฑ์การชำระภาษีมากกว่าพื้นที่สำรวจในท้องที่อำเภออื่น ๆ

4.2 ผลการศึกษาปัจจัยที่มีผลต่อการสำรวจและติดตามธุรกิจนอกระบบภาษี

ผลการศึกษาจากผู้ประกอบการ จำนวน 2,631 ราย พบว่าเป็นผู้ประกอบการประเภทบุคคลธรรมดา จำนวน 2,581 ราย ร้อยละ 98.1 และ ผู้ประกอบการนิติบุคคลตั้งใหม่ จำนวน 50 ราย ร้อยละ 1.9 ของจำนวนผู้ประกอบการทั้งหมด และจากการนำข้อมูลของผู้ประกอบการประเภทบุคคลธรรมดา จำนวน 2,581 ราย โดยใช้วิธีทดสอบไคสแควร์ (Chi – square Test) (χ^2) มาทดสอบความสัมพันธ์ระหว่างกลุ่มผู้ประกอบการกับปัจจัยที่มีผลต่อการสำรวจและติดตามธุรกิจนอกระบบภาษี ปรากฏผลดังต่อไปนี้

4.2.1 ความสัมพันธ์ระหว่างกลุ่มผู้ประกอบการ กับปัจจัยขอบเขตงานสำรวจ

ตารางที่ 4.6 ความสัมพันธ์ระหว่างกลุ่มผู้ประกอบการกับปัจจัยขอบเขตงานสำรวจ

ขอบเขตงานสำรวจ	กลุ่มผู้ประกอบการ (ราย)		รวม	$\chi^2_{df=1}$ (Sig.)
	นอกระบบภาษี	ในระบบภาษี		
พื้นที่เป้าหมาย	938 (64.29)	820 (73.1)	1,758 (68.1)	22.579 (.000)
รายเป้าหมาย	521 (35.71)	302 (26.9)	823 (31.9)	
รวม	1,459 (100)	1,122 (100)	2,581 (100.0)	

ที่มา: จากการคำนวณ

ผลการศึกษาความสัมพันธ์ระหว่างกลุ่มผู้ประกอบการกับปัจจัยขอบเขตงานสำรวจปรากฏว่าค่า χ^2 ที่คำนวณได้เท่ากับ 22.579 เมื่อเปรียบเทียบกับค่า Significance โดยใช้นัยสำคัญทางสถิติที่ระดับความเชื่อมั่น 0.05 แสดงให้เห็นว่า ค่า Significance ที่คำนวณได้มีค่าน้อยกว่า 0.05 สรุปได้ว่า กลุ่มผู้ประกอบการมีความสัมพันธ์กับปัจจัยขอบเขตงานสำรวจอย่างมีนัยสำคัญทางสถิติที่ระดับ .000 ดังตารางที่ 4.6

4.2.2 ความสัมพันธ์ระหว่างกลุ่มผู้ประกอบการกับปัจจัยสถานที่ตั้งประกอบการ

ตารางที่ 4.7 ความสัมพันธ์ระหว่างกลุ่มผู้ประกอบการกับปัจจัยสถานที่ตั้งประกอบการ

สถานที่ตั้งประกอบการ	กลุ่มผู้ประกอบการ (ราย)		รวม	$\chi^2_{df=1}$ (Sig.)
	นอกระบบภาษี	ในระบบภาษี		
ท้องที่อำเภอเมืองลำปาง	875 (60.0)	543 (48.4)	1,418 (54.9)	34.337 (.000)
ท้องที่อำเภออื่น ๆ	584 (40.0)	579 (54.6)	1,163 (45.1)	
รวม	1,459 (100.0)	1,122 (100.0)	2,581 (100.0)	

ที่มา: จากการคำนวณ

ผลการศึกษา ความสัมพันธ์ระหว่างกลุ่มผู้ประกอบการกับปัจจัยสถานที่ตั้งประกอบการ ปรากฏว่าค่า χ^2 ที่คำนวณได้เท่ากับ 34.337 เมื่อเปรียบเทียบกับค่า Significance โดยใช้นัยสำคัญทางสถิติที่ระดับความเชื่อมั่น 0.05 แสดงให้เห็นว่า ค่า Significance ที่คำนวณได้มีค่าน้อยกว่า 0.05 สรุปได้ว่ากลุ่มผู้ประกอบการมีความสัมพันธ์กับปัจจัยสถานที่ตั้งประกอบการของผู้ประกอบการ อย่างมีนัยสำคัญทางสถิติที่ระดับ .000 ดังตารางที่ 4.7

4.2.3 ความสัมพันธ์ระหว่างกลุ่มผู้ประกอบการกับปัจจัยระยะเวลาเริ่มประกอบการ

ตารางที่ 4.8 ความสัมพันธ์ระหว่างกลุ่มผู้ประกอบการกับปัจจัยระยะเวลาเริ่มประกอบการ

ระยะเวลาเริ่มประกอบการ	กลุ่มผู้ประกอบการ (ราย)		รวม	$\chi^2_{df=2}$ (Sig.)
	นอกระบบภาษี	ในระบบภาษี		
ตั้งแต่ 1 – 6 เดือน	371 (25.4)	34 (3.0)	405 (15.7)	766.843 (.000)
ตั้งแต่ 6 เดือน ถึง 1 ปี	599 (41.1)	103 (9.2)	702 (27.2)	
ตั้งแต่ 1 ปี ขึ้นไป	489 (33.5)	985 (87.8)	1,474 (57.1)	
รวม	1,459 (100.0)	1,122 (100.0)	2,581 (100.0)	

ที่มา: จากการคำนวณ

ผลการศึกษา ความสัมพันธ์ระหว่างกลุ่มผู้ประกอบการกับปัจจัยระยะเวลาเริ่มประกอบการปรากฏว่าค่า χ^2 ที่คำนวณได้เท่ากับ 766.843 เมื่อเปรียบเทียบกับค่า Significance โดยใช้นัยสำคัญทางสถิติที่ระดับความเชื่อมั่น 0.05 แสดงให้เห็นว่า ค่า Significance ที่คำนวณได้มีค่าน้อยกว่า 0.05 สรุปได้ว่ากลุ่มผู้ประกอบการมีความสัมพันธ์กับปัจจัยระยะเวลาเริ่มประกอบการของผู้ประกอบการ อย่างมีนัยสำคัญทางสถิติที่ระดับ .000 ดังตารางที่ 4.8

4.2.4 ความสัมพันธ์ระหว่างกลุ่มผู้ประกอบการกับปัจจัยประเภทของการประกอบกิจการ

ตารางที่ 4.9 ความสัมพันธ์ระหว่างกลุ่มผู้ประกอบการกับปัจจัยประเภทของการประกอบกิจการ

ประเภทของการประกอบกิจการ	กลุ่มผู้ประกอบการ(ราย)		รวม	$\chi^2_{df=5}$ (Sig.)
	นอกระบบภาษี	ในระบบภาษี		
ผู้ผลิต	88 (6.0)	45 (4.0)	133 (5.1)	43.975 (.000)
ขายส่ง	33 (2.3)	23 (2.0)	56 (2.2)	
ขายปลีก	568 (38.9)	570 (50.8)	1,138 (44.1)	
ให้บริการ	631 (43.3)	423 (37.7)	1,054 (40.8)	
ให้เช่าทรัพย์สิน	45 (3.1)	21 (1.9)	66 (2.6)	
อื่น ๆ	94 (6.4)	40 (3.6)	134 (5.2)	
รวม	1,459 (100.0)	1,122 (100.0)	2,581 (100.0)	

ที่มา: จากการคำนวณ

ผลการศึกษา ความสัมพันธ์ระหว่างกลุ่มผู้ประกอบการกับปัจจัยประเภทของการประกอบกิจการปรากฏว่าค่า χ^2 ที่คำนวณได้เท่ากับ 43.975 เมื่อเปรียบเทียบกับค่า Significance โดยใช้นัยสำคัญทางสถิติที่ระดับความเชื่อมั่น 0.05 แสดงให้เห็นว่า ค่า Significance ที่คำนวณได้มีค่าน้อยกว่า 0.05 สรุปได้ว่ากลุ่มผู้ประกอบการมีความสัมพันธ์กับปัจจัยประเภทของการประกอบกิจการของผู้ประกอบการ อย่างมีนัยสำคัญทางสถิติที่ระดับ .000 ดังตารางที่ 4.9

4.2.5 ความสัมพันธ์ระหว่างกลุ่มผู้ประกอบการกับปัจจัยสิทธิในสถานประกอบการ

ตารางที่ 4.10 ความสัมพันธ์ระหว่างกลุ่มผู้ประกอบการกับปัจจัยสิทธิในสถานประกอบการ

สิทธิในสถานประกอบการ	ผลการสำรวจ(ราย)		รวม	$\chi^2_{df=2}$ (Sig.)
	นอกระบบภาษี	ในระบบภาษี		
เป็นของตนเอง	970 (66.5)	837 (74.6)	1,807 (70.0)	21.333 (.000)
เช่า	448 (30.7)	268 (23.9)	716 (27.8)	
อื่นๆ	41 (2.8)	17 (1.5)	58 (2.2)	
รวม	1,459 (100)	1,122 (100)	2,581 (100.0)	

ที่มา: จากการคำนวณ

ผลการศึกษาความสัมพันธ์ระหว่างกลุ่มผู้ประกอบการกับปัจจัยสิทธิในสถานประกอบการกับ ปราบกฏว่าค่า χ^2 ที่คำนวณได้เท่ากับ 21.333 เมื่อเปรียบเทียบกับ ค่า Significance โดยใช้นัยสำคัญทางสถิติที่ระดับความเชื่อมั่น 0.05 แสดงให้เห็นว่า ค่า Significance ที่คำนวณได้มีค่าน้อยกว่า 0.05 สรุปได้ว่ากลุ่มผู้ประกอบการมีความสัมพันธ์กับปัจจัยสิทธิในสถานประกอบการอย่างมีนัยสำคัญทางสถิติที่ระดับ .000 ดังตารางที่ 4.10

4.3 ผลการศึกษาทัศนคติ และปัญหาอุปสรรคในการปฏิบัติของเจ้าหน้าที่ทีมสำรวจ

ในการศึกษาเกี่ยวกับทัศนคติ และปัญหาอุปสรรคของการสำรวจและติดตามธุรกิจนอกระบบภาษีในมุมมองของเจ้าหน้าที่ทีมสำรวจ ผลการศึกษา ดังนี้

4.3.1 ข้อมูลทั่วไปของเจ้าหน้าที่ ได้แก่

1) เพศ

ผลการศึกษาจากกลุ่มตัวอย่าง จำนวน 32 คน พบว่าเจ้าหน้าที่ทีมสำรวจเป็นเพศหญิงมากกว่าเพศชาย ดังตารางที่ 4.11

ตารางที่ 4.11 แสดงอัตราส่วนร้อยละของกลุ่มตัวอย่างจำแนกตามเพศ

เพศ	ความถี่	ร้อยละ
ชาย	5	15.63
หญิง	27	84.37
รวม	32	100

ที่มา: จากการสำรวจ

สรุปได้ว่า การที่เจ้าหน้าที่ทีมสำรวจมีเพศหญิงมากกว่าเพศชาย อาจเป็นเพราะจำนวนข้าราชการของสำนักงานสรรพากรพื้นที่ลำปาง ประกอบด้วยเพศหญิง จำนวน 126 คน เพศชาย 20 คน ดังนั้นโอกาสที่เพศหญิงจะต้องปฏิบัติงานสำรวจ จึงมีมากกว่าเพศชาย อาจจะทำให้งานสำรวจ สถานประกอบการของผู้ประกอบการ ยังไม่ครอบคลุมกิจการที่เปิดทำการนอกเวลาราชการ เนื่องจากเจ้าหน้าที่ทีมสำรวจเป็นเพศหญิงซึ่งภาระด้านครอบครัวและความปลอดภัย

2) อายุ

ผลการศึกษาจากกลุ่มตัวอย่าง จำนวน 32 คนพบว่าเจ้าหน้าที่ทีมสำรวจส่วนใหญ่มีอายุตั้งแต่ 41 ปีขึ้นไป รองลงมาอยู่ระหว่าง 36 – 40 ปี และมีอายุต่ำกว่า 31-35 ปี ตามลำดับ ดังตารางที่ 4.12

ตารางที่ 4.12 แสดงอัตราส่วนร้อยละของกลุ่มตัวอย่าง จำแนกตามอายุ

อายุ	ความถี่	ร้อยละ
25 – 30 ปี	4	12.50
31 – 35 ปี	4	12.50
36 – 40 ปี	5	15.63
41 ปีขึ้นไป	19	59.37
รวม	32	100

ที่มา: จากการสำรวจ

สรุปได้ว่า เจ้าหน้าที่ทีมสำรวจส่วนใหญ่เป็นวัยกลางคนอาจมีข้อดีด้านประสบการณ์ทำงาน แต่ก็อาจมีข้อเสียด้านอุทิสเวลาให้แก่ราชการเนื่องจากมีภาระด้านครอบครัว

3) ระดับการศึกษา

ผลการศึกษาจากกลุ่มตัวอย่าง จำนวน 32 คน พบว่าเจ้าหน้าที่ที่มสำรวจส่วนใหญ่ มีระดับการศึกษาปริญญาตรี รองลงมา มีระดับการศึกษาต่ำกว่าปริญญาตรีและระดับปริญญาโท ตามลำดับ ดังตารางที่ 4.13

ตารางที่ 4.13 แสดงอัตราส่วนร้อยละของกลุ่มตัวอย่างจำแนกตามระดับการศึกษา

ระดับการศึกษา	ความถี่	ร้อยละ
ต่ำกว่าปริญญาตรี	8	25.00
ปริญญาตรี	23	71.87
สูงกว่าปริญญาตรี	1	3.13
รวม	32	100

ที่มา: จากการสำรวจ

สรุปได้ว่า เจ้าหน้าที่ที่มสำรวจส่วนใหญ่ เป็นผู้มีความรู้ด้านการศึกษาระดับปริญญาตรี อาจเป็นเพราะมีการศึกษาเพิ่มเติมจากวุฒิการศึกษาเดิม ซึ่งตำแหน่งเจ้าหน้าที่สรรพากรและเจ้าหน้าที่บริหารงานสรรพากร เป็นตำแหน่งเริ่มต้นจากระดับการศึกษาต่ำกว่าปริญญาตรี

4) ตำแหน่งของผู้ตอบแบบสอบถาม

ผลการศึกษาจากกลุ่มตัวอย่าง จำนวน 32 คน พบว่าเจ้าหน้าที่ที่มสำรวจส่วนใหญ่ มีตำแหน่งเจ้าหน้าที่สรรพากร รองลงมาคือตำแหน่งเจ้าหน้าที่บริหารงานสรรพากรและนักวิชาการสรรพากร และ สรรพากรพื้นที่สาขา ตามลำดับ ดังตารางที่ 4.14

ตารางที่ 4.14 แสดงอัตราส่วนร้อยละของกลุ่มตัวอย่าง จำแนกตามตำแหน่ง

ตำแหน่งของผู้ตอบแบบสอบถาม	ความถี่	ร้อยละ
เจ้าหน้าที่สรรพากร	13	40.63
เจ้าหน้าที่บริหารงานสรรพากร	7	21.87
นักวิชาการสรรพากร	7	21.87
สรรพากรพื้นที่สาขา	5	15.63
รวม	32	100

ที่มา: จากการสำรวจ

สรุปได้ว่า เจ้าหน้าที่ที่ทีมสำรวจส่วนใหญ่ของสำนักงานสรรพากรพื้นที่ลำปางทำงานไม่ตรงกับตำแหน่งตามโครงสร้างอัตรากำลังของกรมสรรพากรกำหนด ซึ่งตำแหน่งที่มีหน้าที่รับผิดชอบด้านงานสำรวจโดยตรงคือ ตำแหน่งนักวิชาการสรรพากร

5) ระดับตำแหน่งของผู้ตอบแบบสอบถาม

ผลการศึกษาจากกลุ่มตัวอย่าง จำนวน 32 คน พบว่าเจ้าหน้าที่ที่ทีมสำรวจส่วนใหญ่มีตำแหน่ง ระดับ 4 - 5 รองลงมา มีตำแหน่งระดับ 6 - 7 และมีตำแหน่ง ระดับ 1 - 3 ตามลำดับ ดังตารางที่ 4.15

ตารางที่ 4.15 แสดงอัตราส่วนร้อยละของกลุ่มตัวอย่างจำแนกตามระดับตำแหน่งของผู้ตอบแบบสอบถาม

ระดับตำแหน่งทางราชการ	ความถี่	ร้อยละ
ระดับ 1 - 3	2	6.25
ระดับ 4 - 5	16	50.00
ระดับ 6 - 7	14	43.75
รวม	32	100

ที่มา: จากการสำรวจ

สรุปได้ว่าเจ้าหน้าที่ที่ทีมสำรวจส่วนใหญ่ของสำนักงานสรรพากรพื้นที่ลำปางเป็นข้าราชการระดับผู้ปฏิบัติงาน นอกจากจะต้องปฏิบัติงานในหน้าที่รับผิดชอบตามตำแหน่งและที่ผู้บังคับบัญชามอบหมายแล้ว ต้องปฏิบัติงานในหลายหน้าที่โดยเฉพาะเจ้าหน้าที่ในพื้นที่สาขาที่ไม่มีทีมสำรวจโดยตรง อาจทำให้เกิดปัญหาที่มีการปฏิบัติงานมากกว่าหน้าที่รับผิดชอบตามตำแหน่ง

6) ระยะเวลาประสบการณ์ในการทำงานด้านสำรวจ

ผลการศึกษาจากกลุ่มตัวอย่าง จำนวน 32 คน พบว่าเจ้าหน้าที่สำรวจส่วนใหญ่มีระยะเวลาประสบการณ์ในการทำงานด้านสำรวจ 1 - 3 ปี รองลงมา มีระยะเวลาประสบการณ์ในการทำงานด้านสำรวจ 10 ปีขึ้นไป มีระยะเวลาประสบการณ์ในการทำงานด้านสำรวจ 6 - 9 ปี และระยะเวลาประสบการณ์ในการทำงานด้านสำรวจ 4 - 6 ปี ตามลำดับดังตารางที่ 4.16

ตารางที่ 4.16 แสดงอัตราส่วนร้อยละจำแนกตามระยะเวลาประสบการณ์ในการทำงานด้านสำรวจ

ระยะเวลาประสบการณ์ในการทำงานด้านสำรวจ	ความถี่	ร้อยละ
1-3 ปี	14	43.75
4- 6 ปี	3	9.38
6 –9 ปี	5	15.62
10 ปี ขึ้นไป	10	31.25
รวม	32	100

ที่มา: จากการสำรวจ

สรุปได้ว่า เจ้าหน้าที่ที่มสำรวจส่วนใหญ่มีการปฏิบัติงานในหน่วยงานกรมสรรพากร เป็นเวลานาน แต่มีระยะเวลาประสบการณ์ในการทำงานด้านสำรวจค่อนข้างน้อย อาจเป็นเพราะ ลักษณะงานที่ต้องใช้ ความอดทนสูงทั้งทางด้านร่างกายด้านจิตใจ ความรู้ ความสามารถ เขาวิหิวพริบในแก้ปัญหาเฉพาะหน้าเพื่อลดปัญหาหรือข้อโต้แย้งของผู้ประกอบการและด้านความปลอดภัย รวมทั้งการอุทิศเวลาให้กับทางราชการ ทำให้เจ้าหน้าที่ที่ได้รับมอบหมายให้ปฏิบัติงาน ทางด้านนี้มักจะขอสับเปลี่ยนหรือโยกย้ายงานอยู่เนื่อง ๆ จึงทำให้การปฏิบัติงานไม่มีความต่อเนื่อง

7) รายได้ต่อเดือน

ผลการศึกษาจากกลุ่มตัวอย่าง จำนวน 32 คนพบว่าเจ้าหน้าที่ที่มสำรวจ ส่วนใหญ่มี รายได้ต่อเดือนตั้งแต่ 15,001 -20,000 บาท รองลงมามีรายได้ ตั้งแต่ 10,001 - 15,000 บาทมีรายได้ ตั้งแต่ 20,000 บาทขึ้นไป และมีรายได้ต่ำกว่า 10,000 บาท ตามลำดับ ดังตารางที่ 4.17

ตารางที่ 4.17 แสดงอัตราส่วนร้อยละของกลุ่มตัวอย่าง จำแนกตามรายได้ต่อเดือน

รายได้ต่อเดือน	ความถี่	ร้อยละ
ต่ำกว่า 10,000 บาท	5	15.62
10,001 – 15,000 บาท	9	28.13
15,001 – 20,000 บาท	12	37.50
20,000 บาทขึ้นไป	6	18.75
รวม	32	100

ที่มา: จากการสำรวจ

สรุปได้ว่าเจ้าหน้าที่ทีมสำรวจส่วนใหญ่มีรายได้อยู่ในระดับปานกลางอาจเป็นเพราะปฏิบัติงานในหน่วยงานของกรมสรรพากรมาเป็นเวลานานพอสมควร

4.3.2 ปัญหาด้านการปฏิบัติงาน

ในการศึกษาครั้งนี้ได้แบ่งปัญหาออกเป็น 3 ด้าน ได้แก่

1) ปัญหาที่พบในขั้นตอนเตรียมการสำรวจ

ผลการศึกษาจากเจ้าหน้าที่ทีมสำรวจ จำนวน 32 คนพบว่าเจ้าหน้าที่สำรวจมีความเห็นเกี่ยวกับปัญหาด้านการปฏิบัติงาน ปัญหาอันดับแรก 55 คะแนนคือ ปัญหาการกำหนดจำนวนรายที่ต้องสำรวจเท่ากันทุกพื้นที่ (พื้นที่เป้าหมาย 5 ราย/คน/วัน รายเป้าหมายและหรือนิติบุคคลตั้งใหม่ 2 ราย/คน/วัน) โดยไม่คำนึงถึงความแตกต่างของแต่ละท้องที่ ปัญหาอันดับสอง 37 คะแนนคือ การหาข้อมูลสนับสนุนเพื่อจัดทำแผนและกำหนดเป้าหมายของการสำรวจและปัญหาอันดับสาม 32 คะแนน คือการจัดสรรค่าน้ำมันเชื้อเพลิงคงที่ไม่เหมาะสมกับภาวะเศรษฐกิจและ การใช้งาน ดังตารางที่ 4.18

ตารางที่ 4.18 แสดงลำดับปัญหาที่พบในขั้นตอนเตรียมการสำรวจ

ปัญหาที่พบในขั้นตอนเตรียมการสำรวจ	คะแนน
การกำหนดจำนวนรายที่ต้องสำรวจเท่ากันทุกพื้นที่ (พื้นที่เป้าหมาย 5 ราย/คน/วัน รายเป้าหมายและหรือนิติบุคคลตั้งใหม่ 2 ราย/คน/วัน) โดยไม่คำนึงถึงความแตกต่างของแต่ละท้องที่	55
การหาข้อมูลสนับสนุนเพื่อจัดทำแผนและกำหนดเป้าหมายของการสำรวจ	37
การจัดสรรค่าน้ำมันเชื้อเพลิงคงที่ไม่เหมาะสมกับภาวะเศรษฐกิจและ การใช้งาน	32
พื้นที่เป้าหมายที่รับผิดชอบกว้างเกินไป	30
การประสานงานของทีมสำรวจกับทีมกำกับดูแลกรณีรายพื้นที่เป้าหมาย	21
การกำหนดให้ใช้แบบฟอร์มจำนวนหลายแบบและต้องกรอกข้อมูลมากเกินไป	11
พาหนะมีสภาพไม่เหมาะสมกับพื้นที่	6

ที่มา: จากการสำรวจ

สรุปได้ว่า เจ้าหน้าที่ที่มสำรวจพบปัญหาการกำหนดจำนวนรายที่ต้องสำรวจเท่ากันทุกพื้นที่ (พื้นที่เป้าหมาย 5 ราย/คน/วัน รายเป้าหมายและหรือนิติบุคคลตั้งใหม่ 2 ราย/คน/วัน) โดยไม่คำนึงถึงความแตกต่างของแต่ละท้องที่ มากที่สุด โดยเสนอแนะว่าควรให้สำนักงานสรรพากรพื้นที่แต่ละสาขา กำหนดเป้าหมายขึ้นเองตามความเหมาะสมของพื้นที่สำรวจและในอัตรากำลังของเจ้าหน้าที่ เพื่อใช้ในการประกอบพิจารณาจัดสรรค่าตอบแทนของเจ้าหน้าที่และค่าน้ำมันเชื้อเพลิงของยานพาหนะตามข้อเท็จจริง

2) ปัญหาที่พบในขั้นตอนขณะสำรวจ

ผลการศึกษาจากเจ้าหน้าที่สำรวจ จำนวน 32 คนพบว่าเจ้าหน้าที่สำรวจมีความเห็นเกี่ยวกับปัญหาในขั้นตอนเตรียมการสำรวจ ว่าปัญหาอันดับแรก 71 คะแนนคือปัญหาความยุ่งยากในการหาสถานประกอบการ เช่น ที่อยู่จากฐานข้อมูลตามแบบแสดงรายการไม่ตรงกับข้อมูลทะเบียนราษฎร์ของกรมการปกครอง หรือ อยู่ตามตรอกซอย ห่างไกลชุมชน ปัญหาอันดับที่สอง 55 คะแนนคือ ความเข้าใจของผู้ประกอบการต่อหน้าที่ในการเสียภาษี เช่น เข้าใจผิดคิดว่าภาษีที่ชำระให้ส่วนราชการท้องถิ่นหรือหน่วยราชการอื่น ๆ เป็นภาษีประเภทเดียวกันที่เคยชำระให้สรรพากร และปัญหาอันดับสาม 42 คะแนน คือ ปัญหา ณ สถานประกอบการไม่พบผู้ประกอบการหรือพบแต่ไม่ได้รับความร่วมมือ ดังตารางที่ 4.19

ตารางที่ 4.19 แสดงลำดับปัญหาที่พบในขั้นตอนขณะสำรวจ

ปัญหาที่พบในขั้นตอนขณะสำรวจ	คะแนน
ความยุ่งยากในการหาสถานประกอบการ เช่น ที่อยู่จากฐานข้อมูลตามแบบแสดงรายการไม่ตรงกับข้อมูลทะเบียนราษฎร์ กรมการปกครอง หรืออยู่ตามตรอกซอยห่างไกลชุมชน	71
ความเข้าใจของผู้ประกอบการต่อหน้าที่ในการเสียภาษี เช่น เข้าใจผิดคิดว่าภาษีที่ชำระให้ส่วนราชการท้องถิ่นหรือหน่วยราชการอื่น ๆ เป็นภาษีประเภทเดียวกันที่เคยชำระให้สรรพากร	55
ณ สถานประกอบการไม่พบผู้ประกอบการหรือพบแต่ไม่ได้รับความร่วมมือ	42
ความปลอดภัยของเจ้าหน้าที่	11
เอกสารชำระภาษี หรือเอกสารที่เกี่ยวข้องไม่ได้เก็บรักษาไว้ ณ สถานประกอบการ	5
การบริหารเวลาในการสำรวจเพื่อให้ได้จำนวนรายตามเป้าหมาย	4
การประเมินจำนวนภาษีที่ผู้ประกอบการต้องชำระให้เหมาะสมกับกิจการ ณ สถานประกอบการ	4

ที่มา : จากการสำรวจ

สรุปได้ว่า เจ้าหน้าที่ที่ทีมสำรวจพบปัญหาความยุ่งยากในการหาสถานประกอบการ เช่น ที่อยู่จากฐานข้อมูลตามแบบแสดงรายการไม่ตรงกับข้อมูลทะเบียนราษฎร์ ของ กรมการปกครอง หรือ อยู่ตามตรอกซอย ห่างไกลชุมชน มากที่สุด โดยเสนอแนะว่า ควรศึกษาวางแผน ด้านตรวจสอบฐานข้อมูลสถานที่ตั้งประกอบการ ที่อยู่ให้แน่ชัด และศึกษาแผนที่ตั้งกับที่ทำการ ไปรษณีย์ หรือ หน่วยราชการอื่นที่เกี่ยวข้องก่อนออกสำรวจ

3) ปัญหาที่พบในขั้นตอนภายหลังการสำรวจแล้วเสร็จ

ผลการศึกษาจากเจ้าหน้าที่ที่ทีมสำรวจ จำนวน 32 คนพบว่าเจ้าหน้าที่สำรวจ มีความเห็นเกี่ยวกับปัญหาในขั้นตอนภายหลังการสำรวจแล้วเสร็จ ว่าปัญหาอันดับแรก 53 คะแนน คือปัญหาการติดตามผู้ประกอบการให้มาชำระภาษีตามกำหนดนัด ปัญหาอันดับสอง 48 คะแนนคือ ข้อมูลของผู้รับการสำรวจ (มิใช่ผู้ประกอบการ) กับผู้ประกอบการให้ข้อเท็จจริงขัดแย้งกัน และ ปัญหาอันดับสาม 40 คะแนน ๆ เท่ากันมี 2 ปัญหา คือ ปัญหาระยะเวลาจัดทำสรุปผลการสำรวจ (สำรวจ 6) พร้อมแนบแบบสำรวจ(สร.4)ส่งให้ทีมบริหารการสำรวจ น้อยไป (ภายใน 5 วันนับแต่ วันที่ออกสำรวจ) และปัญหากรณีเชิญพบผู้ประกอบการ ไม่มาพบด้วยตนเองมอบหมายสำนักงานบัญชีมาติดต่อทำให้ไม่ได้ข้อเท็จจริงเท่าที่ควร ดังตารางที่ 4.20

ตารางที่ 4.20 แสดงลำดับปัญหาที่พบในขั้นตอนสำรวจแล้วเสร็จ

ปัญหาที่พบในขั้นตอนสำรวจแล้วเสร็จ	คะแนน
การติดตามผู้ประกอบการให้มาชำระภาษีตามกำหนดนัด	53
ข้อมูลของผู้รับการสำรวจ(มิใช่ผู้ประกอบการ)กับผู้ประกอบการให้ข้อเท็จจริงขัดแย้งกัน	48
ระยะเวลาจัดทำสรุปผลการสำรวจ(สำรวจ 6) พร้อมแนบแบบสำรวจ(สร.4) ส่งให้ทีมบริหารการสำรวจ น้อยไป (ภายใน 5 วัน นับแต่วันที่ออกสำรวจ)	40
กรณีเชิญพบผู้ประกอบการไม่มาพบด้วยตนเอง มอบหมายสำนักงานบัญชีมาติดต่อทำให้ไม่ได้ข้อเท็จจริงเท่าที่ควร	40
เครื่องคอมพิวเตอร์สำหรับใช้เฉพาะในงานสำรวจไม่พอเพียง	11

ที่มา : จากการสำรวจ

สรุปได้ว่า เจ้าหน้าที่ที่ทีมสำรวจพบปัญหาด้านการติดตามผู้ประกอบการให้มาชำระภาษีตามกำหนดนัด มากที่สุด รองลงมาข้อมูลของผู้รับการสำรวจ(มิใช่ผู้ประกอบการ) กับผู้ประกอบการให้ข้อเท็จจริงขัดแย้งกัน แสดงว่าผู้ประกอบการไม่ให้ความสำคัญในการชำระภาษีให้กับกรมสรรพากร ทำให้ไม่ได้รับความร่วมมือเท่าที่ควร เจ้าหน้าที่สำรวจจึงมีปัญหางานค้าง และผลการสำรวจไม่มีประสิทธิภาพเท่าที่ควร

4.3.3 ปัญหาด้านองค์ประกอบของระบบงานสำรวจ โดยแบ่งออกเป็น 3 ด้าน ได้แก่

1) ปัญหาเกี่ยวกับหน่วยงานของกรมสรรพากร

ผลการศึกษาจากเจ้าหน้าที่ทีมสำรวจ จำนวน 32 คนพบว่าเจ้าหน้าที่สำรวจมีความเห็นเกี่ยวกับปัญหาเกี่ยวกับหน่วยงานของกรมสรรพากร ว่าปัญหาอันดับแรก 45 คะแนนคือ ปัญหาขาดการฝึกอบรมความรู้ทางวิชาการและเทคนิคการปฏิบัติงานการสำรวจให้แก่เจ้าหน้าที่น้อยเกินไป ปัญหาอันดับสอง 38 คะแนนคือขาดมาตรการลงโทษที่เด็ดขาดและรวดเร็วต่อผู้กระทำผิดทางภาษี และปัญหาอันดับสาม 37 คะแนนคือปัญหาความสมบูรณ์ของการเชื่อมโยงข้อมูลภาษีระหว่างหน่วยงานราชการท้องถิ่น เช่น ที่ดินจังหวัด คลังจังหวัด เทศบาล อบจ. อบต. ฯลฯ ยังล่าช้า ดังตารางที่ 4.21

ตารางที่ 4.21 แสดงลำดับปัญหาเกี่ยวกับหน่วยงานของกรมสรรพากร

ปัญหาเกี่ยวกับหน่วยงานของกรมสรรพากร	คะแนน
ขาดการฝึกอบรมความรู้ทางวิชาการและเทคนิคการปฏิบัติงานการสำรวจให้แก่เจ้าหน้าที่น้อยเกินไป	45
ขาดมาตรการลงโทษที่เด็ดขาดและรวดเร็วต่อผู้กระทำผิดทางภาษี	38
ความสมบูรณ์ของการเชื่อมโยงข้อมูลภาษีระหว่างหน่วยงานราชการท้องถิ่น เช่น ที่ดินจังหวัด คลังจังหวัด เทศบาล อบจ. อบต. ฯลฯ ยังล่าช้า	37
การประชาสัมพันธ์ให้ความรู้ ความเข้าใจ แนะนำแก่ผู้เสียภาษีโดยทั่วไปยังไม่เพียงพอ	30
มีการเปลี่ยนแปลงและแก้ไขกฎหมาย ระเบียบ แนวทางปฏิบัติบ่อยครั้ง	21
ขาดสวัสดิการหรือมาตรการจูงใจในการทำงานให้แก่เจ้าหน้าที่สำรวจ	21

ที่มา : จากการสำรวจ

สรุปได้ว่าเจ้าหน้าที่ทีมสำรวจมีปัญหาเกี่ยวกับขาดการฝึกอบรมความรู้ทางวิชาการ และเทคนิคการปฏิบัติงานการสำรวจให้แก่เจ้าหน้าที่ น้อยเกินไป มากที่สุด แสดงว่าเจ้าหน้าที่สำรวจมีความต้องการเพิ่มเติมความรู้ทางวิชาการและเทคนิคการปฏิบัติงานการสำรวจ เพราะข้าราชการสรรพากรในจังหวัดลำปาง ส่วนใหญ่มีระยะเวลาประสบการณ์ในการทำงานด้านสำรวจค่อนข้างน้อย คือ ระหว่าง 1-3 ปี ดังตารางที่ 4.15

2) ปัญหาเกี่ยวกับเจ้าหน้าที่ทีมสำรวจ

ผลการศึกษาจากเจ้าหน้าที่ทีมสำรวจ จำนวน 32 คนพบว่าเจ้าหน้าที่สำรวจมีความเห็นว่าปัญหาเกี่ยวกับเจ้าหน้าที่ทีมสำรวจ ปัญหาอันดับแรก 60 คะแนน คือปัญหาเจ้าหน้าที่ปฏิบัติงานมากเกินไป คือต้องปฏิบัติงานอื่น ๆ อีก นอกจากงานสำรวจ ปัญหาอันดับสอง 37 คะแนน คือปัญหาอัตราค่าจ้างเจ้าหน้าที่สำรวจโดยตรงไม่เพียงพอและ ปัญหาอันดับสาม 32 คะแนน คือปัญหาขาดคู่มือและแนวทางปฏิบัติของแต่ละกิจการทำให้การไม่เป็นมาตรฐานเดียวกัน ดังตารางที่ 4.22

ตารางที่ 4.22 แสดงลำดับปัญหาเกี่ยวกับเจ้าหน้าที่ทีมสำรวจ

ปัญหาเกี่ยวกับเจ้าหน้าที่ทีมสำรวจ	คะแนน
ปฏิบัติงานมากเกินไป คือต้องปฏิบัติงานอื่น ๆ อีก นอกจากงานสำรวจ	60
อัตราค่าจ้างเจ้าหน้าที่สำรวจโดยตรงไม่เพียงพอ	37
ขาดคู่มือและแนวทางปฏิบัติของแต่ละกิจการทำให้การไม่เป็นมาตรฐานเดียวกัน	32
ขาดขวัญและกำลังใจในเรื่องค่าตอบแทนที่น้อยเกินไป และการพิจารณาความดีความชอบไม่เป็นธรรม	29
โอกาสแสดงความคิดเห็นและการมีส่วนร่วมในองค์กรค่อนข้างน้อย	9

ที่มา : จากการสำรวจ

สรุปได้ว่าเจ้าหน้าที่ทีมสำรวจพบปัญหาปฏิบัติงานมากเกินไปคือต้องปฏิบัติงานอื่น ๆ อีกนอกจากงานสำรวจ มากที่สุด เนื่องจากมีอัตราค่าจ้างเจ้าหน้าที่สำรวจโดยตรงไม่เพียงพอในการปฏิบัติงานสำรวจทำให้ผลการสำรวจผู้ประกอบการ ดังตารางที่ 4.4 ในพื้นที่สาขาอื่น ๆ (ไม่มีทีมสำรวจ) พบว่ามีผู้ประกอบการรายใหม่(นอกระบบภาษี) จำนวนน้อยกว่าผู้ประกอบการรายเก่า (ในระบบภาษี) แสดงถึงเจ้าหน้าที่สำรวจอาจไม่ได้ออกพื้นที่สำรวจ ณ สถานที่ประกอบการจริง แสดงให้เห็นว่าปัญหานี้ก่อให้เกิดการปฏิบัติงานด้านการสำรวจของเจ้าหน้าที่ไม่มีประสิทธิภาพและประสิทธิผล

3) ปัญหาด้านผู้ประกอบการ

ผลการศึกษาจากเจ้าหน้าที่ที่มสำรวจ จำนวน 32 คนพบว่าเจ้าหน้าที่สำรวจ มีความเห็นเกี่ยวกับปัญหาด้านผู้ประกอบการ ว่า ปัญหาอันดับแรก 50 คะแนนคือปัญหา ขาดจิตสำนึกในหน้าที่การชำระภาษีให้กับรัฐ ปัญหาอันดับสอง 41 คะแนนคือปัญหาขาดความรู้ ความเข้าใจในขั้นตอนการเสียภาษีให้ถูกต้องตามกฎหมาย และปัญหาอันดับสาม 38 คะแนนคือ ไม่ให้ความร่วมมือกับเจ้าหน้าที่ในการตอบข้อซักถามข้อมูลเกี่ยวกับการประกอบกิจการที่แท้จริง ดังตารางที่ 4.23

ตารางที่ 4.23 แสดงลำดับปัญหาด้านผู้ประกอบการ

ปัญหาด้านผู้ประกอบการ	คะแนน
ขาดจิตสำนึกในหน้าที่การชำระภาษีให้กับรัฐ	50
ขาดความรู้ความเข้าใจในขั้นตอนการเสียภาษีให้ถูกต้องตามกฎหมาย	41
ไม่ให้ความร่วมมือในการตอบข้อซักถามข้อมูลเกี่ยวกับการประกอบกิจการที่แท้จริง	38
มีทัศนคติที่ไม่ดีต่อเจ้าหน้าที่และกรมสรรพากร	31
เป็นผู้มีอิทธิพลภายในท้องที่ที่รับผิดชอบ	19
ผู้เสียภาษีมักมีความรู้ ความสามารถในระบบธุรกิจมากกว่า จึงหลีกเลี่ยงหลบหลีกการเสียภาษี	8
กิจการขาดการจัดทำระบบบัญชีที่ดี ทำให้การชำระภาษีไม่ครบถ้วน	5

ที่มา : จากการสำรวจ

สรุปได้ว่าเจ้าหน้าที่ที่มสำรวจพบปัญหาด้านผู้ประกอบการขาดจิตสำนึกในหน้าที่การชำระภาษีให้กับรัฐ มากที่สุด แสดงว่าผู้ประกอบการส่วนใหญ่ยังไม่เข้าใจหน้าที่ อาจเกิดจาก ขาดการประชาสัมพันธ์ การปลูกฝังให้รู้จักหน้าที่เสียภาษีอากร หรือ การให้ศึกษาความรู้เกี่ยวกับภาษีอากรน้อยเกินไปของหน่วยงานภาครัฐ

4.3.4 ปัญหาอื่น ๆ และข้อเสนอแนะของเจ้าหน้าที่ทีมสำรวจแบ่งออกเป็น 2 ด้าน ได้แก่

1) ปัญหาและอุปสรรคอื่น ๆ ในการสำรวจสถานประกอบการของเจ้าหน้าที่สำรวจพบในการปฏิบัติหน้าที่ ได้แก่

1.1) ผู้ประกอบการรายเป้าหมาย ข้อมูลที่อยู่ของผู้ประกอบการจากฐานข้อมูลของกรมสรรพากรกับข้อมูลมหาดไทย ไม่ตรงกัน ต้องเสียเวลาในการเตรียมการสำรวจและขณะออกการสำรวจ

1.2) ผู้ประกอบการไม่จัดทำระบบบัญชี หรือจัดทำที่ไม่ครบถ้วนตามกฎหมาย ทำให้เกิดข้อโต้แย้งหรือความโปร่งใสด้านเงินได้พึงประเมินถึงเกณฑ์ในการยื่นแบบแสดงรายการภาษีเพื่อชำระภาษี ระหว่างเจ้าหน้าที่สำรวจกับผู้ประกอบการ

1.3) การจัดสรรค่าน้ำมันเชื้อเพลิงไม่เหมาะสมกับพื้นที่สำรวจ และภาวะเศรษฐกิจปัจจุบันรวมทั้งค่าตอบแทน พื้นที่อำเภออื่นๆ แต่ละตำบลอยู่ห่างไกลกันมาก ต้นทุนการสำรวจจึงสูงกว่าอำเภอเมืองลำปาง

2) ข้อเสนอแนะอื่น ๆ ได้แก่

1.1) กรณีรายเป้าหมายของผู้ประกอบการรายเก่า (ในระบบภาษี) ข้อมูลจากแบบแสดงรายการภาษีกรอกรายละเอียดที่อยู่ไม่ครบ น่าจะประสานงานให้เจ้าหน้าที่ตรวจแบบขั้นต้นตรวจให้ครบถ้วน โดยเฉพาะเบอร์โทรศัพท์ที่บ้านและที่ทำงาน เพื่อสะดวกในการติดต่อกรณีหา สถานประกอบการไม่พบ

1.2) การจัดทำระบบบัญชีเบื้องต้น ควรปรับปรุงตามมาตรฐานบัญชี โดยณรงค์ให้จัดทำบัญชีเพื่อประเมินเงินได้พึงประเมินของผู้ประกอบการอย่างโปร่งใส ตามข้อเท็จจริง เพื่อใช้เป็นเกณฑ์กำหนดเงินได้พึงประเมินสำหรับยื่นแบบแสดงรายการภาษีทุกประเภทภาษีที่เกี่ยวข้อง สิ่งสำคัญที่สุดลดข้อโต้แย้งระหว่างผู้เสียภาษีอากรกับเจ้าหน้าที่สรรพากร

1.3) การสำรวจมีพื้นที่ในท้องที่จังหวัดลำปางกว้างมาก ความหนาแน่นของกิจการแตกต่างกัน และแต่ละพื้นที่สาขามีอัตราการกำลังของเจ้าหน้าที่ปฏิบัติงานในสำนักงานสรรพากรพื้นที่สาขามีจำกัด ทำให้การปฏิบัติงานด้านการสำรวจไม่เต็มที่ น่าจะจัดตั้งทีมสำรวจ อยู่ภายใต้ควบคุมของทีมบริหารการสำรวจ สำนักงานสรรพากรพื้นที่ลำปาง เพื่อปฏิบัติงานหน้าที่สำรวจโดยตรงในพื้นที่ทั้งหมดหรือ อาจสำรวจร่วมกับเจ้าหน้าที่ในแต่ละสาขาก็ได้ อาจจะทำให้ผลการสำรวจทั่วถึงรวดเร็วทันต่อการเติบโตของกิจการ ครอบคลุมพื้นที่ เป็นการสร้างความเป็นธรรมในสังคม