

บทที่ 4

ผลการศึกษา

การศึกษาเรื่อง บทบาท ข้อจำกัด ปัญหาและอุปสรรคในการดำเนินงานของสหกรณ์ การเกษตรจังหวัดตาก ครั้งนี้ ได้เก็บรวบรวมข้อมูลจากแบบสอบถามจากกลุ่มตัวอย่างซึ่งเป็นสมาชิกสหกรณ์จำนวน 375 คน และผู้จัดการสหกรณ์ จำนวน 8 คน ผลการศึกษามีดังต่อไปนี้

4.1 ลักษณะทั่วไปของสมาชิกและผู้จัดการสหกรณ์

ลักษณะทั่วไปของกลุ่มตัวอย่างสมาชิกสหกรณ์ที่ทำการศึกษาประกอบด้วย เพศ อายุ ระดับการศึกษา อาชีพหลัก ระดับรายได้ พื้นที่ถือครอง และระยะเวลาการเป็นสมาชิกสหกรณ์ ส่วนลักษณะทั่วไปของผู้จัดการสหกรณ์ที่ทำการศึกษาประกอบด้วย เพศ อายุ ระดับการศึกษาและระยะเวลาที่ปฏิบัติงานในตำแหน่งผู้จัดการสหกรณ์ ซึ่งสรุปได้ดังนี้

4.1.1 ลักษณะทั่วไปของสมาชิกสหกรณ์

1) เพศและอายุ

กลุ่มตัวอย่างส่วนใหญ่เป็นเพศชาย คิดเป็นร้อยละ 62.9 เป็นเพศหญิง คิดเป็นร้อยละ 37.1 มีอายุอยู่ในช่วงระหว่าง 31-40 ปี คิดเป็นร้อยละ 35.7 รองลงมามีอายุระหว่าง 41-50 ปี คิดเป็นร้อยละ 20.3 อายุระหว่าง 21-30 ปี คิดเป็นร้อยละ 19.5 อายุระหว่าง 51-60 ปี คิดเป็นร้อยละ 18.1 และมีเพียงร้อยละ 6.4 ที่มีอายุ 61 ปีขึ้นไป รายละเอียดตามตารางที่ 4.1

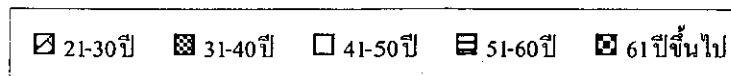
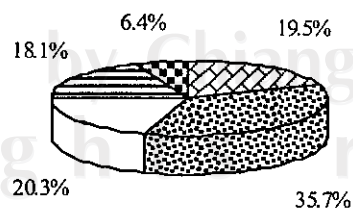
ตารางที่ 4.1 แสดงจำนวนและร้อยละของสมาชิกสหกรณ์ จำแนกตามเพศและอายุ

ลักษณะทั่วไป	จำนวน (คน)	ร้อยละ
เพศ		
ชาย	236	62.9
หญิง	139	37.1
รวม	375	100.0
อายุ		
21-30 ปี	73	19.5
31-40 ปี	134	35.7
41-50 ปี	76	20.3
51-60 ปี	68	18.1
61 ปีขึ้นไป	24	6.4
รวม	375	100.0

ที่มา : จากการสำรวจในปี 2546



รูปที่ 4.1 ลักษณะทั่วไปของสมาชิกสหกรณ์ จำแนกตามเพศ



รูปที่ 4.2 ลักษณะทั่วไปของสมาชิกสหกรณ์ จำแนกตามอายุ

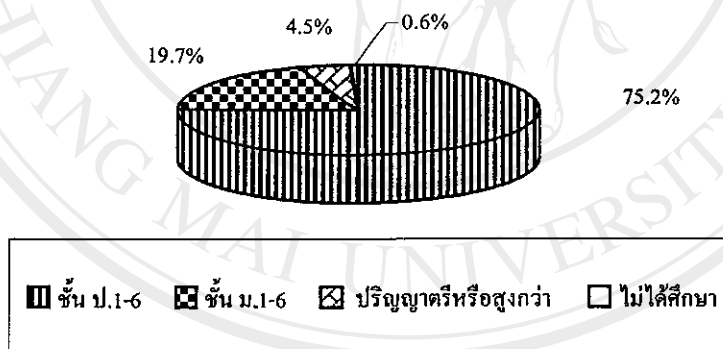
2) ระดับการศึกษา

สมาชิกสหกรณ์มีการศึกษาน้อย ส่วนใหญ่จบการศึกษาระดับชั้น ป.1-ป.6 คิดเป็นร้อยละ 75.2 รองลงมาได้แก่ ชั้น ม.1-ม.6 คิดเป็นร้อยละ 19.7 ปริญญาตรีหรือสูงกว่า คิดเป็นร้อยละ 4.5 และไม่ได้ศึกษา ร้อยละ 0.5 ตามลำดับ รายละเอียดตามตารางที่ 4.2

ตารางที่ 4.2 แสดงจำนวนและร้อยละของสมาชิกสหกรณ์ จำแนกตามระดับการศึกษา

ระดับการศึกษา	จำนวน (คน)	ร้อยละ
ชั้น ป.1-ป.6	282	75.2
ชั้น ม.1-ม.6	74	19.7
ปริญญาตรีหรือสูงกว่า	17	4.5
ไม่ได้ศึกษา	2	0.6
รวม	375	100.0

ที่มา : จากการสำรวจในปี 2546



รูปที่ 4.3 ลักษณะทั่วไปของสมาชิกสหกรณ์ จำแนกตามระดับการศึกษา

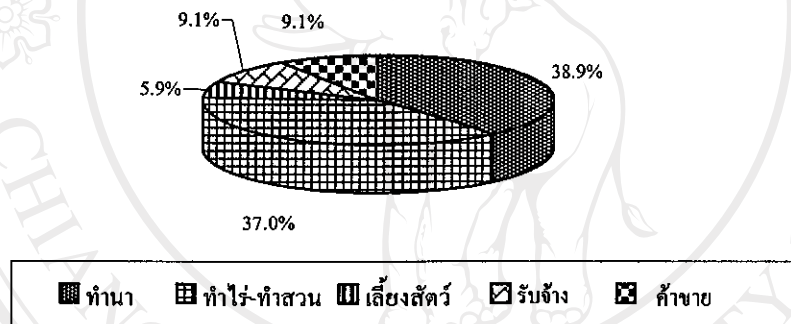
3) อาชีพหลัก

สมาชิกสหกรณ์ส่วนใหญ่เป็นเกษตรกร มีอาชีพหลักในการทำนา คิดเป็นร้อยละ 38.9 รองลงมาได้แก่ ทำสวน/ทำไร่ คิดเป็นร้อยละ 37.0 รับจ้างและค้าขาย มีจำนวนเท่ากัน คิดเป็นร้อยละ 9.1 และเลี้ยงสัตว์ คิดเป็นร้อยละ 5.9 สอดคล้องกับวัตถุประสงค์ในการจัดตั้งสหกรณ์การเกษตร ซึ่งเป็นการรวมตัวกันของผู้ประกอบอาชีพทางการเกษตร รายละเอียดตามตารางที่ 4.3

ตารางที่ 4.3 แสดงจำนวนและร้อยละของสมาชิกสหกรณ์ จำแนกตามอาชีพหลัก

อาชีพหลัก	จำนวน (คน)	ร้อยละ
ทำนา	146	38.9
ทำไร่/ทำสวน	139	37.0
เลี้ยงสัตว์	22	5.9
รับจ้าง	34	9.1
ค้าขาย	34	9.1
รวม	375	100.0

ที่มา : จากการสำรวจในปี 2546



รูปที่ 4.4 ลักษณะทั่วไปของสมาชิกสหกรณ์ จำแนกตามอาชีพหลัก

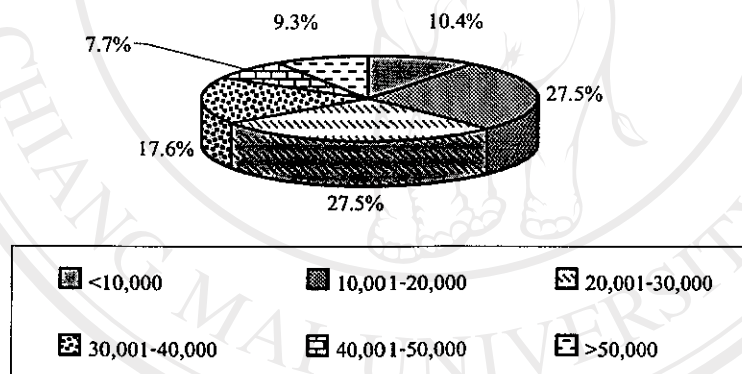
4) รายได้เฉลี่ยต่อปี

สำหรับรายได้เฉลี่ยต่อปีของสมาชิก พบว่า สมาชิกมากกว่าร้อยละ 90 มีรายได้ต่ำกว่า 50,000 บาทต่อปี มีเพียงร้อยละ 9.3 เท่านั้นที่มีรายได้มากกว่า 50,000 บาทต่อปี โดยสมาชิกส่วนใหญ่มีรายได้เฉลี่ยต่อปี ระหว่าง 10,001-20,000 บาท และระหว่าง 20,001-30,000 บาท จำนวนเท่ากัน คิดเป็นร้อยละ 27.5 รองลงมาได้แก่ รายได้ระหว่าง 30,001-40,000 บาท คิดเป็นร้อยละ 17.6 รายได้น้อยกว่า 10,000 บาท คิดเป็นร้อยละ 10.4 และรายได้ระหว่าง 40,001-50,000 บาท คิดเป็นร้อยละ 7.7 ตามลำดับ จะเห็นได้ว่ารายได้ของเกษตรกรส่วนใหญ่ยังอยู่ในระดับต่ำมาก ทำให้สมาชิกมีความเป็นอยู่ที่ไม่ดีนัก และยังมีคามจำเป็นที่จะต้องกู้ยืมเงินจากแหล่งต่างๆ เพื่อนำมาใช้ในการลงทุนหรือการบริโภค รายละเอียดตามตารางที่ 4.4

ตารางที่ 4.4 แสดงจำนวนและร้อยละของสมาชิกสหกรณ์ จำแนกตามรายได้เฉลี่ยต่อปี

รายได้เฉลี่ยต่อปี	จำนวน (คน)	ร้อยละ
น้อยกว่า 10,000 บาท	39	10.4
10,001-20,000 บาท	103	27.5
20,001-30,000 บาท	103	27.5
30,001-40,000 บาท	66	17.6
40,001-50,000 บาท	29	7.7
มากกว่า 50,000 บาท	35	9.3
รวม	375	100.0

ที่มา : จากการสำรวจในปี 2546



รูปที่ 4.5 ลักษณะทั่วไปของสมาชิกสหกรณ์ จำแนกตามรายได้เฉลี่ยต่อปี

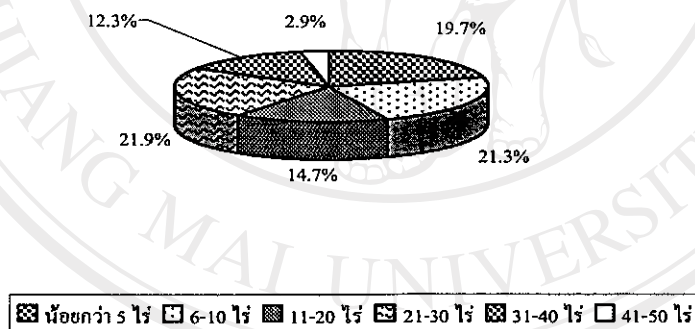
5) พื้นที่ถือครอง

สมาชิกสหกรณ์ ส่วนใหญ่มีจำนวนพื้นที่ถือครองระหว่าง 21-30 ไร่ คิดเป็นร้อยละ 21.9 รองลงมาได้แก่ พื้นที่ระหว่าง 6-10 ไร่ คิดเป็นร้อยละ 21.3 พื้นที่น้อยกว่า 5 ไร่ คิดเป็นร้อยละ 19.7 พื้นที่ระหว่าง 11-20 ไร่ คิดเป็นร้อยละ 14.7 พื้นที่ระหว่าง 31-40 ไร่ คิดเป็นร้อยละ 2.9 ไม่มีที่ดินถือครอง คิดเป็นร้อยละ 5.9 และมีพื้นที่มากกว่า 50 ไร่ คิดเป็นร้อยละ 1.3 ตามลำดับรายละเอียดตามตารางที่ 4.5

ตารางที่ 4.5 แสดงจำนวนและร้อยละของสมาชิกสหกรณ์ จำแนกตามจำนวนพื้นที่ถือครอง

จำนวนพื้นที่	จำนวน (คน)	ร้อยละ
น้อยกว่า 5 ไร่	74	19.7
6-10 ไร่	80	21.3
11-20 ไร่	55	14.7
21-30 ไร่	82	21.9
31-40 ไร่	46	12.3
41-50 ไร่	11	2.9
มากกว่า 50 ไร่	5	1.3
ไม่มีที่ดิน	22	5.9
รวม	375	100.0

ที่มา : จากการสำรวจในปี 2546



รูปที่ 4.6 ลักษณะทั่วไปของสมาชิกสหกรณ์ จำแนกตามจำนวนพื้นที่ถือครอง

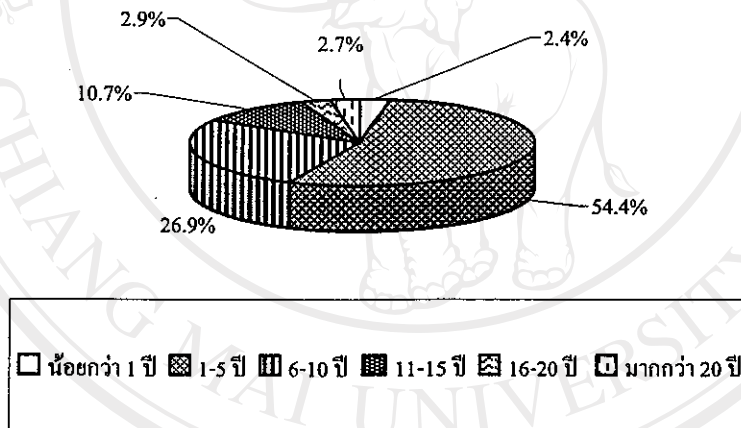
6) ระยะเวลาการเป็นสมาชิก

ระยะเวลาการเป็นสมาชิกสหกรณ์ พบว่า ส่วนใหญ่มีระยะเวลาในการเป็นสมาชิกไม่นานนัก คือเป็นสมาชิกระหว่าง 1-5 ปี คิดเป็นร้อยละ 54.4 รองลงมาได้แก่ เป็นสมาชิก 6-10 ปี คิดเป็นร้อยละ 26.9 เป็นสมาชิก 11-15 ปี คิดเป็นร้อยละ 10.7 เป็นสมาชิก 16-20 ปี คิดเป็นร้อยละ 2.9 เป็นสมาชิกมากกว่า 20 ปี คิดเป็นร้อยละ 2.7 และเป็นสมาชิกน้อยกว่า 1 ปี คิดเป็นร้อยละ 2.4 รายละเอียดตามตารางที่ 4.6

ตารางที่ 4.6 แสดงจำนวนและร้อยละของสมาชิกสหกรณ์ จำแนกตามระยะเวลาการเป็นสมาชิก

ระยะเวลา	จำนวน (คน)	ร้อยละ
น้อยกว่า 1 ปี	9	2.4
1-5 ปี	204	54.4
6-10 ปี	101	26.9
11-15 ปี	40	10.7
16-20 ปี	11	2.9
มากกว่า 20 ปี	10	2.7
รวม	375	100.0

ที่มา : จากการสำรวจในปี 2546



รูปที่ 4.7 ลักษณะทั่วไปของสมาชิกสหกรณ์ จำแนกตามระยะเวลาการเป็นสมาชิก

4.1.2 ลักษณะทั่วไปของผู้จัดการสหกรณ์

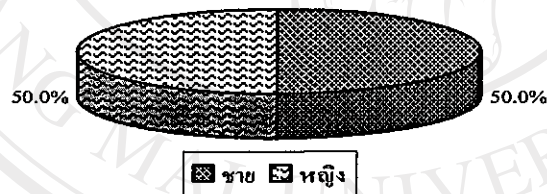
1) เพศและอายุ

จากการศึกษาพบว่า ผู้จัดการสหกรณ์ส่วนใหญ่เป็นเพศหญิงและชาย ในสัดส่วนที่เท่ากัน คิดเป็นร้อยละ 50.0 มีอายุระหว่าง 31-40 ปี ร้อยละ 50.0 รองลงมาได้แก่อายุน้อยกว่า 30 ปี และอายุระหว่าง 41-50 ปี ในจำนวนที่เท่ากัน ร้อยละ 25.0 รายละเอียดตามตารางที่ 4.7

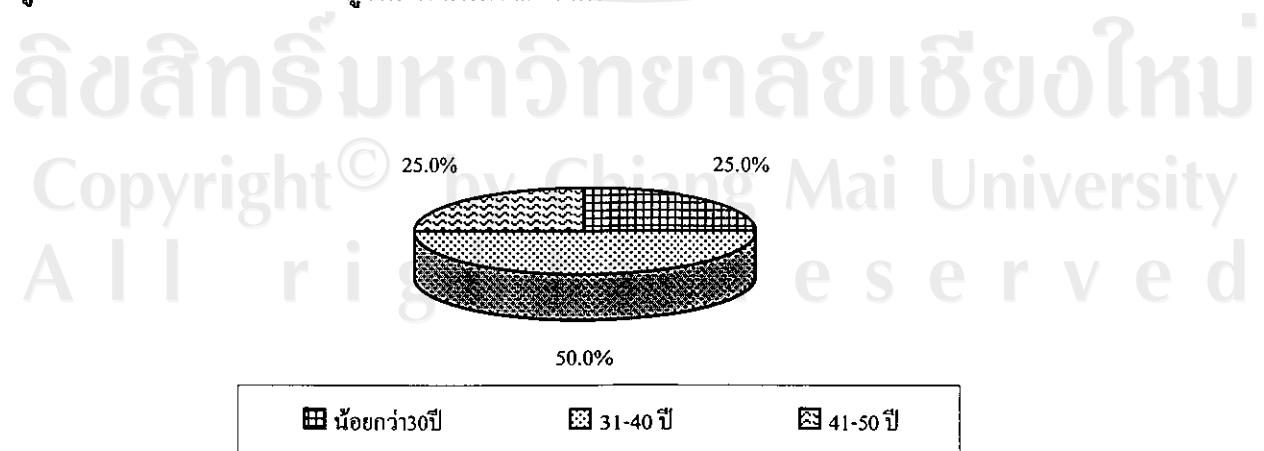
ตารางที่ 4.7 แสดงจำนวนและร้อยละของผู้จัดการสหกรณ์ จำแนกตามเพศและอายุ

ลักษณะทั่วไป	จำนวน (คน)	ร้อยละ
เพศ		
ชาย	4	50.0
หญิง	4	50.0
รวม	8	100.0
อายุ		
น้อยกว่า 30 ปี	2	25.0
31-40 ปี	4	50.0
41-50 ปี	2	25.0
รวม	8	100.0

ที่มา : จากการสำรวจในปี 2546



รูปที่ 4.8 ลักษณะทั่วไปของผู้จัดการสหกรณ์ จำแนกตามเพศ



รูปที่ 4.9 ลักษณะทั่วไปของผู้จัดการสหกรณ์ จำแนกตามอายุ

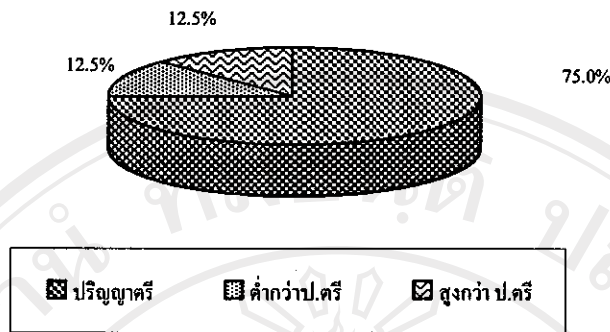
2) ระดับการศึกษาและระยะเวลาที่ปฏิบัติงานในตำแหน่งผู้จัดการสหกรณ์

จากการศึกษาพบว่า ผู้จัดการสหกรณ์ส่วนใหญ่จบการศึกษาระดับปริญญาตรี ร้อยละ 75.0 ระดับการศึกษาต่ำกว่าและสูงกว่าปริญญาตรี มีจำนวนเท่ากัน ร้อยละ 12.5 ระยะเวลาที่ปฏิบัติหน้าที่ในตำแหน่งผู้จัดการสหกรณ์ ส่วนใหญ่อยู่ในตำแหน่ง 1-5 ปี และ 6-10 ปี ในสัดส่วนที่เท่ากัน ร้อยละ 32.5 รองลงมาได้แก่อยู่ในตำแหน่งน้อยกว่า 1 ปี และมากกว่า 20 ปี มีจำนวนเท่ากัน ร้อยละ 12.5 รายละเอียดตามตารางที่ 4.8

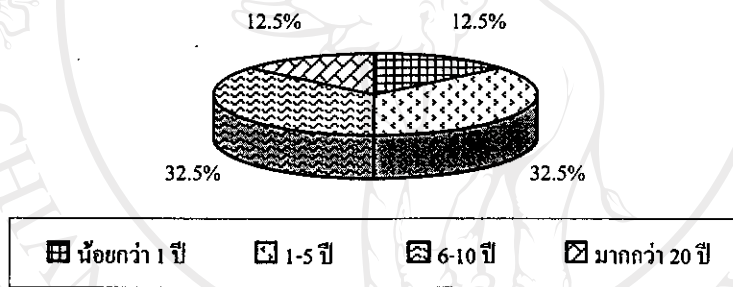
ตารางที่ 4.8 แสดงจำนวนและร้อยละของผู้จัดการสหกรณ์ จำแนกตามระดับการศึกษาและระยะเวลาที่ปฏิบัติงานในตำแหน่งผู้จัดการสหกรณ์

ลักษณะทั่วไป	จำนวน (คน)	ร้อยละ
ระดับการศึกษา		
ต่ำกว่าปริญญาตรี	1	12.5
ปริญญาตรี	6	75.0
สูงกว่าปริญญาตรี	1	12.5
รวม	8	100.0
ระยะเวลาที่ปฏิบัติงานในตำแหน่งผู้จัดการสหกรณ์		
น้อยกว่า 1 ปี	1	12.5
1-5 ปี	3	32.5
6-10 ปี	3	32.5
11-15 ปี	-	-
16-20 ปี	-	-
มากกว่า 20 ปี	1	12.5
รวม	8	100.0

ที่มา : จากการสำรวจในปี 2546



รูปที่ 4.10 ลักษณะทั่วไปของผู้จัดการสหกรณ์ จำแนกตามระดับการศึกษา



รูปที่ 4.11 ลักษณะทั่วไปของผู้จัดการสหกรณ์ จำแนกตามระยะเวลาที่ปฏิบัติงานในตำแหน่งผู้จัดการสหกรณ์

4.2 บทบาทการดำเนินงานของสหกรณ์การเกษตรจังหวัดตาก

เป็นการศึกษาบทบาทการดำเนินงานด้านต่างๆ ของสหกรณ์การเกษตรจังหวัดตาก โดยใช้เทคนิค SWOT Analysis ในการหาจุดแข็ง ซึ่งเป็นจุดเด่นที่เสริมสร้างให้สหกรณ์เข้มแข็งขึ้นหรือความสามารถและสถานการณ์ภายในสหกรณ์ที่เป็นบวก ซึ่งสามารถนำมาใช้ประโยชน์ในการดำเนินงาน จุดอ่อนหรือสถานการณ์ภายในสหกรณ์ที่เป็นลบและด้อยความสามารถ ซึ่งสหกรณ์ไม่สามารถนำมาใช้ประโยชน์ในการดำเนินงาน โอกาสของสหกรณ์หมายถึงปัจจัยและสถานการณ์ภายนอกที่เอื้ออำนวยให้การทำงานของสหกรณ์บรรลุวัตถุประสงค์ ข้อจำกัดคือปัญหาอุปสรรคซึ่งเป็นปัจจัยภายนอกที่ขัดขวางการดำเนินงานของสหกรณ์ไม่ให้เกิดบรรลุวัตถุประสงค์ ทั้งนี้ ได้ศึกษาโดยการเก็บรวบรวมข้อมูลจากการสอบถามสมาชิกและผู้จัดการสหกรณ์ ผลการศึกษามีดังนี้

4.2.1 จุดแข็งของสหกรณ์การเกษตรจังหวัดตาก

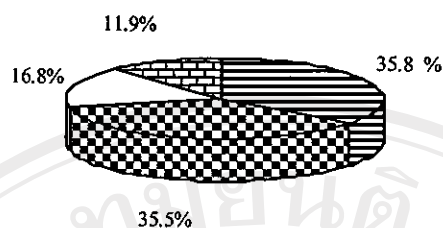
4.2.1.1 สหกรณ์การเกษตรจังหวัดตากมีการดำเนินงานในรูปแบบประสงค์ มีการดำเนินงานด้านต่างๆ ตามบทบาทของสหกรณ์การเกษตร ได้แก่การดำเนินธุรกิจเกี่ยวกับการเงิน ทั้งธุรกิจสินเชื่อ ในการให้เงินกู้และธุรกิจออมทรัพย์ ในการรับฝากเงินจากสมาชิก ธุรกิจการซื้อ ในการจัดหาสินค้ามาจำหน่าย ธุรกิจการขาย ในการรวบรวมและจำหน่ายผลผลิตของสมาชิก การดำเนินงานด้านการส่งเสริมการเกษตรในการให้ความรู้ด้านการเกษตรแก่สมาชิก และให้การศึกษอบรมความรู้ด้านหลักและวิธีการสหกรณ์แก่สมาชิก

จากผลการศึกษา ปริมาณธุรกิจของสหกรณ์การเกษตรจังหวัดตากในปี 2546 พบว่า สหกรณ์การเกษตรจังหวัดตากมีปริมาณธุรกิจรวม 266,108,744.9 บาท โดยธุรกิจสินเชื่อมีมูลค่ามากที่สุด จำนวน 95,141,235 บาท คิดเป็นร้อยละ 35.8 ของปริมาณธุรกิจทั้งหมด รองลงมา ได้แก่ธุรกิจออมทรัพย์ จำนวน 94,566,389.0 บาท คิดเป็นร้อยละ 35.5 ธุรกิจการขาย จำนวน 44,777,645.4 บาท คิดเป็นร้อยละ 16.8 และธุรกิจการซื้อ จำนวน 31,623,475.6 บาท คิดเป็นร้อยละ 11.9 รายละเอียดตามตารางที่ 4.9

ตารางที่ 4.9 ปริมาณธุรกิจของสหกรณ์การเกษตรจังหวัดตาก ปี 2546

ที่	ธุรกิจ	จำนวน(บาท)	ร้อยละ
1	ธุรกิจสินเชื่อ	95,141,235.0	35.8
2	ธุรกิจออมทรัพย์	94,566,389.0	35.5
3	ธุรกิจการขาย	44,777,645.4	16.8
4	ธุรกิจการซื้อ	31,623,475.6	11.9
รวม		266,108,744.6	100.0

ที่มา : จากการสำรวจในปี 2546



ธุรกิจสินเชื่
 ธุรกิจออมทรัพย์
 ธุรกิจการเช่า
 ธุรกิจการขาย

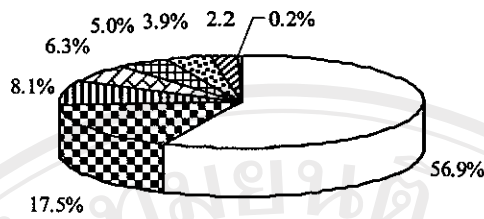
รูปที่ 4.12 แสดงปริมาณธุรกิจของสหกรณ์การเกษตรจังหวัดตาก ปี 2546

เมื่อพิจารณาปริมาณธุรกิจรายสหกรณ์ พบว่าสหกรณ์การเกษตรบ้านตาก จำกัด มีปริมาณธุรกิจสูงสุด จำนวน 151,463,611.8 บาท คิดเป็นร้อยละ 56.9 รองลงมาได้แก่สหกรณ์การเกษตรแม่สอด จำกัด จำนวน 46,470,766.7 บาท คิดเป็นร้อยละ 17.5 สหกรณ์การเกษตรพบพระ จำกัด จำนวน 21,590,124.6 บาท คิดเป็นร้อยละ 8.1 ส่วนสหกรณ์ที่มีปริมาณธุรกิจน้อยที่สุดได้แก่ สหกรณ์การเกษตรท่าสองยาง จำกัด จำนวน 540,079.6 บาท คิดเป็นร้อยละ 0.2 รายละเอียดตามตารางที่ 4.10

ตารางที่ 4.10 แสดงปริมาณธุรกิจของสหกรณ์การเกษตรจังหวัดตาก ปี 2546 แยกรายสหกรณ์

ที่	ชื่อสหกรณ์	จำนวน(บาท)	ร้อยละ
1	สหกรณ์การเกษตรบ้านตาก จำกัด	151,463,611.8	56.9
2	สหกรณ์การเกษตรแม่สอด จำกัด	46,470,766.7	17.5
3	สหกรณ์การเกษตรพบพระ จำกัด	21,590,124.6	8.1
4	สหกรณ์การเกษตรแม่ระมาด จำกัด	16,691,553.7	6.3
5	สหกรณ์การเกษตรเมืองตาก จำกัด	13,235,981.2	5.0
6	สหกรณ์การเกษตรสามเงา จำกัด	10,236,340.7	3.9
7	สหกรณ์การเกษตรอุ้มผาง จำกัด	5,880,286.8	2.2
8	สหกรณ์การเกษตรท่าสองยาง จำกัด	540,079.6	0.2
รวม		266,108,744.9	100.0

ที่มา : จากการสำรวจในปี 2546



□ สกก.บ้านตาก จำกัด	▣ สกก.แม่สอด จำกัด	▨ สกก.ทพพระ จำกัด	▤ สกก.แม่ระมาด จำกัด
▧ สกก.เมืองตาก จำกัด	▩ สกก.สามเงา จำกัด	▦ สกก.อุ้มผาง จำกัด	▥ สกก.ท่าสองยาง จำกัด

รูปที่ 4.13 แสดงปริมาณธุรกิจของสหกรณ์การเกษตรจังหวัดตาก ปี 2546 แยกรายสหกรณ์

1) ธุรกิจสินเชื่อ

สหกรณ์การเกษตรจังหวัดตาก ดำเนินธุรกิจสินเชื่อ โดยการให้สมาชิกกู้ยืมเงิน เพื่อช่วยเหลือด้านเงินทุน ในกรณีที่สมาชิกขาดแคลนเงินทุนในการประกอบอาชีพหรือขาดแคลนเงินทุนด้านการเกษตร สหกรณ์การเกษตรจังหวัดตากทั้ง 8 สหกรณ์มีการดำเนินธุรกิจสินเชื่อเพื่อให้บริการแก่สมาชิก และถือได้ว่าธุรกิจสินเชื่อเป็นธุรกิจหลักของสหกรณ์การเกษตร นอกจากนี้จะให้บริการแก่สมาชิกตรงตามความต้องการที่แท้จริงของสมาชิกแล้ว ยังเป็นธุรกิจที่ทำรายได้ให้กับสหกรณ์การเกษตรมากที่สุด

ธุรกิจสินเชื่อที่สหกรณ์ดำเนินการแบ่งออกเป็น 2 ประเภท ได้แก่เงินกู้ระยะสั้น เป็นเงินกู้ที่กำหนดให้มีการชำระคืนเงินกู้ในระยะเวลาไม่เกิน 1 ปี ส่วนใหญ่เป็นเงินกู้ที่ใช้เพื่อเป็นเงินทุนในการเพาะปลูก เช่นค่าพันธุ์พืช ปุ๋ย ยาปราบศัตรูพืช อาหารสัตว์ และวัสดุการเกษตร เป็นต้น เงินกู้ระยะปานกลาง เป็นเงินกู้ที่มีกำหนดให้ชำระคืนภายใน 3-5 ปี แล้วแต่สหกรณ์จะกำหนด ส่วนใหญ่เป็นสินเชื่อเพื่อใช้ลงทุนในทรัพย์สินการเกษตร เช่น ปรับปรุงที่ดิน ซื้อสัตว์ไว้ใช้งาน ซื้อเครื่องจักรกลทางการเกษตร เป็นต้น

ลักษณะการให้สินเชื่อแก่สมาชิกของสหกรณ์การเกษตรจังหวัดตาก นอกจากจะเป็นการให้กู้ยืมเป็นเงินสดแล้ว ยังมีการให้สินเชื่อในรูปแบบสินค้าและปัจจัยการผลิตต่างๆ โดยสหกรณ์จะให้สินค้าแก่สมาชิกไปก่อน แล้วให้สมาชิกผ่อนชำระในภายหลัง หลักเกณฑ์ในการให้เงินกู้ของสหกรณ์จะคำนึงถึงความต้องการเงินกู้ตามแผนการผลิต รายได้ ความสามารถในการชำระหนี้ หลักประกัน ตลอดจนประวัติการชำระหนี้ของสมาชิกผู้กู้ ซึ่งวงเงินกู้สูงสุดที่สหกรณ์จะให้

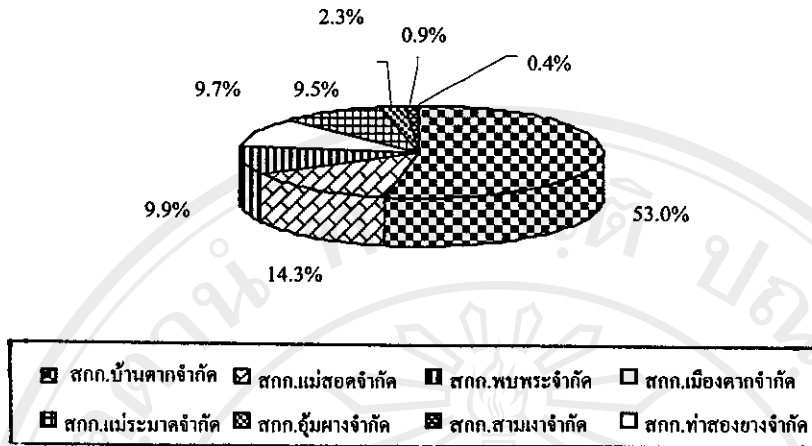
สมาชิกกู้ได้ จะแตกต่างกันตามศักยภาพของแต่ละสหกรณ์ โดยจะอยู่ระหว่าง 150,000-200,000 บาท และสมาชิกเข้าใหม่จะสามารถกู้เงินได้ก็ต่อเมื่อเป็นสมาชิกมาแล้ว 6 เดือน และจะกู้ได้เฉพาะระยะสั้น ในวงเงินไม่เกิน 10,000-15,000 บาท สำหรับการค้ำประกันเงินกู้อาจเป็นได้ทั้งหลักทรัพย์หรือเพื่อนสมาชิกด้วยกันเอง

จากผลการศึกษาปริมาณธุรกิจสินเชื่อของสหกรณ์การเกษตรจังหวัดตาก ปี 2546 พบว่า สหกรณ์การเกษตรบ้านตาก จำกัด มีปริมาณธุรกิจสินเชื่อสูงสุด จำนวน 50,430,000.0 บาท คิดเป็นร้อยละ 53.0 รองลงมาได้แก่สหกรณ์การเกษตรแม่สอด จำกัด จำนวน 13,609,790.0 บาท คิดเป็นร้อยละ 14.31 สหกรณ์การเกษตรพบพระ จำกัด จำนวน 9,398,000.0 บาท คิดเป็นร้อยละ 9.9 ส่วนสหกรณ์ที่มีปริมาณธุรกิจสินเชื่อต่ำที่สุด ได้แก่สหกรณ์การเกษตรท่าสองยาง จำกัด จำนวน 402,950 บาท คิดเป็นร้อยละ 0.4 รายละเอียดตามตารางที่ 4.11

ตารางที่ 4.11 แสดงปริมาณธุรกิจสินเชื่อของสหกรณ์การเกษตรจังหวัดตาก ปี 2546
แยกรายสหกรณ์

ที่	ชื่อสหกรณ์	จำนวน(บาท)	ร้อยละ
1	สหกรณ์การเกษตรบ้านตาก จำกัด	50,430,000.0	53.0
2	สหกรณ์การเกษตรแม่สอด จำกัด	13,609,790.0	14.3
3	สหกรณ์การเกษตรพบพระ จำกัด	9,398,000.0	9.9
4	สหกรณ์การเกษตรเมืองตาก จำกัด	9,231,290.0	9.7
5	สหกรณ์การเกษตรแม่ระมาด จำกัด	9,017,005.0	9.5
6	สหกรณ์การเกษตรอุ้มผาง จำกัด	2,177,500.0	2.3
7	สหกรณ์การเกษตรสามเงา จำกัด	874,700.0	0.9
8	สหกรณ์การเกษตรท่าสองยาง จำกัด	402,950.0	0.4
	รวม	95,141,235.0	100.0

ที่มา : จากการสำรวจในปี 2546



รูปที่ 4.14 แสดงปริมาณธุรกิจสินเชื่อกของสหกรณ์การเกษตรจังหวัดตาก ปี 2546 แยกรายสหกรณ์

2) ธุรกิจออมทรัพย์

สหกรณ์การเกษตรจังหวัดตากดำเนินธุรกิจออมทรัพย์โดยการรับฝากเงินจากสมาชิก โดยมีวัตถุประสงค์เพื่อส่งเสริมการออมในหมู่สมาชิก ธุรกิจออมทรัพย์ของสหกรณ์การเกษตรจังหวัดตาก แบ่งออกเป็น 2 ประเภทได้แก่ ประเภทออมทรัพย์ โดยให้ดอกเบี้ยแก่ผู้ฝากเงินในอัตราตั้งแต่ร้อยละ 2.5-3 บาทต่อปี ประเภทออมทรัพย์พิเศษ ซึ่งมีเงื่อนไขพิเศษในการถอนเงินฝากต่างจากประเภทออมทรัพย์ ซึ่งผู้ฝากสามารถถอนเงินได้ตลอดเวลา อัตราดอกเบี้ยเงินฝากประเภทออมทรัพย์พิเศษจะสูงกว่าประเภทออมทรัพย์ จากการศึกษาพบว่าสหกรณ์การเกษตรจังหวัดตากกำหนดอัตราดอกเบี้ยสำหรับผู้ฝากเงินประเภทออมทรัพย์พิเศษไว้ที่ร้อยละ 3-5 บาทต่อปี นอกจากนี้มีบางสหกรณ์เช่น สหกรณ์การเกษตรเมืองตาด จำกัดและสหกรณ์การเกษตรทพพระ จำกัด มีการรับฝากเงินประเภทสัจจะออมทรัพย์จากสมาชิก โดยส่งเสริมให้สมาชิกฝากเงินเป็นประจำทุกเดือน เมื่อครบกำหนด 5 ปี จึงจะสามารถถอนได้ โดยสหกรณ์จะให้ดอกเบี้ยแก่ผู้ฝากเงินสัจจะออมทรัพย์ในอัตราร้อยละ 5-6 บาทต่อปี

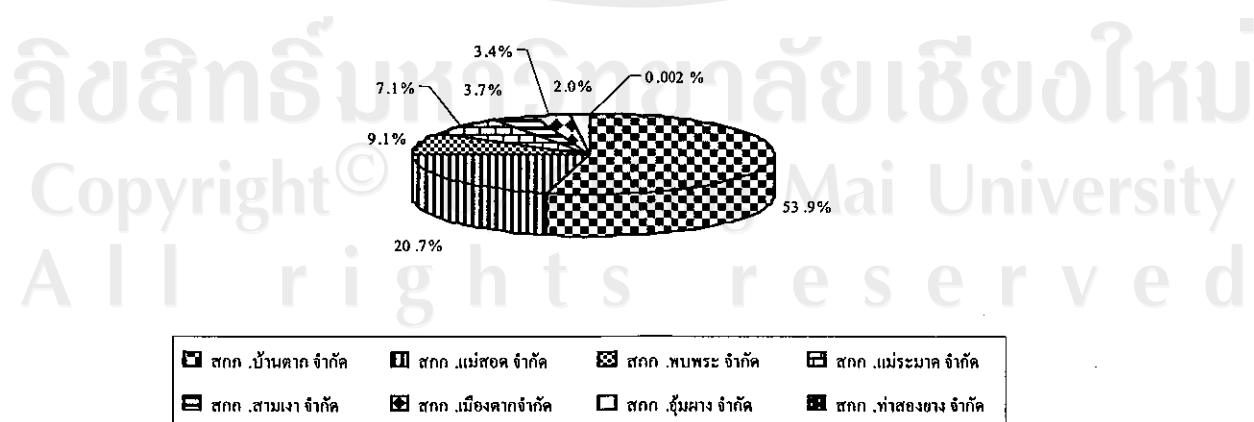
การดำเนินธุรกิจออมทรัพย์ของสหกรณ์ นอกจากจะเป็นการส่งเสริมการออมให้สมาชิกแล้ว ยังเป็นการส่งเสริมระดมทุนภายในสหกรณ์ ซึ่งสหกรณ์จะนำมาใช้เป็นเงินทุนหมุนเวียนในการดำเนินงาน ถึงแม้ว่าจะเป็นจำนวนเงินที่ไม่สูงนักก็ตาม ทั้งนี้เนื่องจากสมาชิกสหกรณ์ส่วนใหญ่มีฐานะยากจน มีรายได้น้อย บางคนอาจไม่มีเงินเหลือพอที่จะฝากกับสหกรณ์ได้ ในบางสหกรณ์จะใช้วิธีหักจากเงินกู้ตามจำนวนที่กำหนด (ประมาณ 400-500 บาทต่อปี) เพื่อเข้าบัญชีเงินฝากของสมาชิก

จากผลการศึกษาปริมาณธุรกิจออมทรัพย์ของสหกรณ์จังหวัดตาก ในปี 2546 พบว่าสหกรณ์การเกษตรบ้านตาก จำกัด มีการดำเนินธุรกิจด้านออมทรัพย์สูงสุด จำนวน 51,014,889.2 บาท คิดเป็นร้อยละ 53.9 รองลงมาได้แก่สหกรณ์การเกษตรแม่สอด จำกัด จำนวน 19,559,063.5 บาท คิดเป็นร้อยละ 20.7 และสหกรณ์การเกษตรพบพระ จำกัด จำนวน 8,642,425.7 บาท คิดเป็นร้อยละ 9.1 ส่วนสหกรณ์ที่มีการดำเนินธุรกิจออมทรัพย์น้อยที่สุดได้แก่สหกรณ์การเกษตรท่าสองยาง จำกัด จำนวน 2,179.6 บาท คิดเป็นร้อยละ 0.002 ทั้งนี้เนื่องจากในเขตอำเภอท่าสองยาง ประชากรส่วนใหญ่เป็นชาวเขา มีฐานะยากจน มีรายได้น้อย จึงไม่มีเหลือพอที่จะฝากกับสหกรณ์ได้ รายละเอียดตามตารางที่ 4.12

ตารางที่ 4.12 แสดงปริมาณธุรกิจออมทรัพย์ของสหกรณ์การเกษตรจังหวัดตาก ปี 2546 แยกรายสหกรณ์

ที่	ชื่อสหกรณ์	จำนวน(บาท)	ร้อยละ
1	สหกรณ์การเกษตรบ้านตาก จำกัด	51,014,889.2	53.9
2	สหกรณ์การเกษตรแม่สอด จำกัด	19,559,063.5	20.7
3	สหกรณ์การเกษตรพบพระ จำกัด	8,642,425.7	9.1
4	สหกรณ์การเกษตรแม่ระมาด จำกัด	6,708,758.7	7.1
5	สหกรณ์การเกษตรสามเงา จำกัด	3,537,348.9	3.7
6	สหกรณ์การเกษตรเมืองตาก จำกัด	3,215,498.2	3.4
7	สหกรณ์การเกษตรอุ้มผาง จำกัด	1,886,225.2	2.0
8	สหกรณ์การเกษตรท่าสองยาง จำกัด	2,179.6	0.002
รวม		94,566,389.0	100.0

ที่มา : จากการสำรวจในปี 2546



รูปที่ 4.15 แสดงปริมาณธุรกิจออมทรัพย์ของสหกรณ์การเกษตรจังหวัดตากปี 2546แยกรายสหกรณ์

3) ธุรกิจการซื้อ

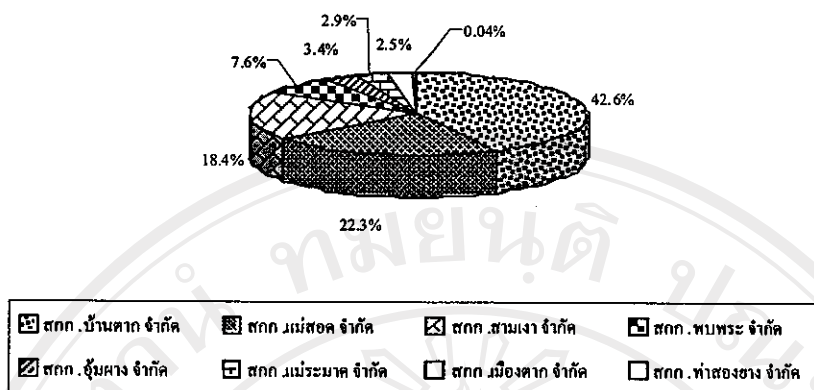
ธุรกิจการซื้อหรือจัดหาสิ่งของที่จำเป็นมาจำหน่ายแก่สมาชิก สหกรณ์จะทำหน้าที่จัดหาสิ่งของที่จำเป็นสำหรับการเกษตร เช่น เมล็ดพันธุ์พืช ปุ๋ย ยาปราบศัตรูพืช วัสดุอุปกรณ์การเกษตร สินค้าอุปโภคบริโภคที่จำเป็นในการครองชีพ และบางสหกรณ์เช่นสหกรณ์การเกษตรบ้านตาก จำกัด สหกรณ์การเกษตรสามเงา จำกัด และสหกรณ์การเกษตรแม่สอด จำกัด มีการจำหน่ายน้ำมันเชื้อเพลิงให้แก่สมาชิกในราคาที่ถูกลงหรือใกล้เคียงกับราคาตลาด การชำระค่าสินค้า สมาชิกสามารถชำระเป็นเงินสดหรือเงินเชื่อ นอกจากนี้ในการดำเนินธุรกิจการซื้อของสหกรณ์ สามารถที่จะประสานกันกับการให้เงินกู้แก่สมาชิกได้ โดยสหกรณ์จะจ่ายสิ่งของให้แก่สมาชิกซึ่งส่วนใหญ่จะเป็นวัสดุอุปกรณ์ทางการเกษตร แทนการรับเป็นเงินสดตามที่ระบุไว้ในคำขอกู้เงิน ทั้งนี้สมาชิกจะได้เงินเฉลี่ยคืนและเงินปันผล หากสหกรณ์มีผลกำไรจากการดำเนินงาน แต่ส่วนใหญ่แล้วพบว่าสหกรณ์จะผลักเงินปันผลและเงินเฉลี่ยคืน สมทบเป็นค่าหุ้นของสมาชิกแทนการจ่ายเป็นเงินสด

ในการดำเนินธุรกิจการซื้อของสหกรณ์การเกษตรจังหวัดตาก พบว่าสหกรณ์การเกษตรบ้านตาก จำกัด มีการดำเนินธุรกิจการซื้อมากที่สุด จำนวน 13,463,719.6 บาท คิดเป็นร้อยละ 42.6 รองลงมาได้แก่สหกรณ์การเกษตรแม่สอด จำกัด จำนวน 7,049,410.9 บาท คิดเป็นร้อยละ 22.3 และสหกรณ์การเกษตรสามเงา จำกัด จำนวน 5,817,968.9 บาท คิดเป็นร้อยละ 18.4 ส่วนสหกรณ์ที่มีการดำเนินธุรกิจการซื้อน้อยที่สุด จำนวน 134,950.0 บาท คิดเป็นร้อยละ 0.4 ได้แก่สหกรณ์การเกษตรท่าสองยาง จำกัด รายละเอียดตามตารางที่ 4.13

ตารางที่ 4.13 แสดงปริมาณธุรกิจการซื้อของสหกรณ์การเกษตรจังหวัดตาก ปี 2546 แยกรายสหกรณ์

ที่	ชื่อสหกรณ์	จำนวน(บาท)	ร้อยละ
1	สหกรณ์การเกษตรบ้านตาก จำกัด	13,463,719.6	42.6
2	สหกรณ์การเกษตรแม่สอด จำกัด	7,049,410.9	22.3
3	สหกรณ์การเกษตรสามเงา จำกัด	5,817,968.9	18.4
4	สหกรณ์การเกษตรพบพระ จำกัด	2,405,556.0	7.6
5	สหกรณ์การเกษตรอุ้มผาง จำกัด	1,056,887.0	3.4
6	สหกรณ์การเกษตรแม่ระมาด จำกัด	905,790.0	2.9
7	สหกรณ์การเกษตรเมืองตาก จำกัด	789,193.0	2.5
8	สหกรณ์การเกษตรท่าสองยาง จำกัด	134,950.0	0.4
รวม		31,623,475.6	100.0

ที่มา : จากการสำรวจในปี 2546



รูปที่ 4.16 แสดงปริมาณธุรกิจการซื้อของสหกรณ์การเกษตรจังหวัดตาก ปี 2546 แยกรายสหกรณ์

4) ธุรกิจการขาย

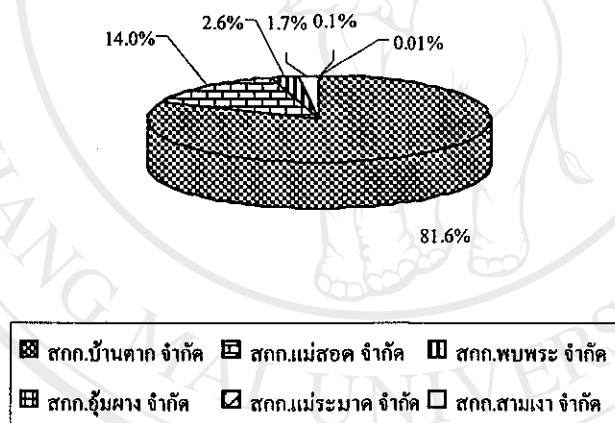
สหกรณ์การเกษตรจังหวัดตากมีการดำเนินธุรกิจการขาย โดยการรวบรวมผลผลิตของสมาชิกและจัดการขายให้ได้รายได้อย่างเป็นธรรม โดยสหกรณ์เป็นผู้ดำเนินการจัดหาตลาดให้ในระดับท้องถิ่น จังหวัดหรือปลายทาง เพื่อช่วยเหลือสมาชิกไม่ให้ถูกกดราคาหรือเอาเปรียบทางด้านราคาและการชั่งตวงวัดจากพ่อค้าคนกลาง เนื่องจากสหกรณ์มีอำนาจในการต่อรองราคากับพ่อค้าได้มากกว่าที่สมาชิกจำหน่ายเอง ซึ่งในการรวบรวมและจำหน่ายผลผลิตของแต่ละสหกรณ์จะแตกต่างกัน ขึ้นอยู่กับชนิดของผลผลิตการเกษตรในแต่ละพื้นที่ สำหรับสหกรณ์การเกษตรจังหวัดตากจะรวบรวมผลผลิตเกษตรที่เป็นพืชเศรษฐกิจหลักของจังหวัด เช่น ข้าวโพดเลี้ยงสัตว์ ข้าว ถั่วเขียว และถั่วเหลือง

จากผลการศึกษาพบว่าในปี 2546 มีสหกรณ์จำนวน 6 สหกรณ์ที่มีการดำเนินธุรกิจการขาย ได้แก่ สหกรณ์การเกษตรบ้านตาก จำกัด สหกรณ์การเกษตรแม่สอด จำกัด สหกรณ์การเกษตรสามเงา จำกัด สหกรณ์การเกษตรพบพระ จำกัด สหกรณ์การเกษตรอู่มuang จำกัด สหกรณ์การเกษตรแม่ระมาด จำกัด ส่วนสหกรณ์การเกษตรเมืองตาก จำกัดและสหกรณ์การเกษตรท่าสองยาง จำกัด ไม่ได้ดำเนินธุรกิจการขาย สำหรับสหกรณ์ที่มีการดำเนินธุรกิจการขายพบว่า สหกรณ์การเกษตรบ้านตาก จำกัด มีการดำเนินธุรกิจการขายมากที่สุด จำนวน 36,555,003.0 บาท คิดเป็นร้อยละ 81.6 และสหกรณ์การเกษตรสามเงา จำกัด มีการดำเนินธุรกิจการขายน้อยที่สุด จำนวน 6,322.8 ล้านบาท คิดเป็นร้อยละ 0.01 รายละเอียดตามตารางที่ 4.14

ตารางที่ 4.14 แสดงปริมาณธุรกิจการขายของสหกรณ์การเกษตรจังหวัดตาก ปี 2546
แยกรายสหกรณ์

ที่	ชื่อสหกรณ์	จำนวน(บาท)	ร้อยละ
1	สหกรณ์การเกษตรบ้านตาก จำกัด	36,555,003.0	81.6
2	สหกรณ์การเกษตรแม่สอด จำกัด	6,252,502.1	14.0
3	สหกรณ์การเกษตรพบพระ จำกัด	1,144,142.9	2.6
4	สหกรณ์การเกษตรอุ้มผาง จำกัด	759,674.6	1.7
5	สหกรณ์การเกษตรแม่ระมาด จำกัด	60,000.0	0.1
6	สหกรณ์การเกษตรสามเงา จำกัด	6,322.8	0.01
	รวม	44,777,645.4	100.0

ที่มา : จากการสำรวจในปี 2546



รูปที่ 4.17 แสดงปริมาณธุรกิจการขายของสหกรณ์การเกษตรจังหวัดตาก ปี 2546 แยกรายสหกรณ์

5) การส่งเสริมการเกษตร

การส่งเสริมการเกษตร เป็นหน้าที่สำคัญอย่างหนึ่งของสหกรณ์การเกษตร เพราะจะช่วยให้การเพาะปลูกของสมาชิกได้ผลดีขึ้น โดยสหกรณ์จะให้ข้อมูลข่าวสาร และ/หรือให้คำแนะนำในการผลิต รวมทั้งเป็นตัวกลางในการประสานหน่วยงานที่เกี่ยวข้องหรือบริษัท ผู้จำหน่ายวัสดุอุปกรณ์ทางการเกษตรมาให้ความรู้กับสมาชิก เป็นต้น จากการศึกษาพบว่าสหกรณ์การเกษตรจังหวัดตากทุกสหกรณ์มีการดำเนินงานด้านการส่งเสริมการเกษตร โดยเน้นหนักในเรื่องของการเผยแพร่ให้ข้อมูลข่าวสารด้านการเกษตรแก่สมาชิก

6) การให้การศึกษาอบรม

การให้การศึกษาอบรมเป็นหน้าที่หลักของสหกรณ์ โดยเฉพาะการอบรม

ให้ความรู้เรื่องหลักและวิธีการดำเนินงานของสหกรณ์ สิทธิหน้าที่ ตลอดจนความรับผิดชอบของสมาชิกที่มีต่อสหกรณ์ ตามหลักแล้วสหกรณ์ควรมีการจัดฝึกอบรมแก่สมาชิกเป็นประจำและอย่างต่อเนื่อง เพื่อให้สมาชิกมีความรู้ ความเข้าใจที่ตรงกัน ซึ่งมีส่วนช่วยสมาชิกดำเนินกิจกรรมกับสหกรณ์มากขึ้น ส่งผลให้การดำเนินงานของสหกรณ์เป็นไปอย่างราบรื่น จากการศึกษาพบว่าสหกรณ์จะจัดฝึกอบรมให้ความรู้แก่สมาชิกเพียงปีละ 1-2 ครั้งเท่านั้น และบางสหกรณ์อาจจะไม่จัดฝึกอบรมเลย สมาชิกส่วนใหญ่จะได้รับความรู้เรื่องหลักและวิธีการสหกรณ์ ตลอดจนความเคลื่อนไหวและผลการดำเนินงานของสหกรณ์จากการเข้าร่วมประชุมเป็นหลัก

4.2.1.2 การดำเนินงานแต่ละด้านของสหกรณ์ สามารถตอบสนองความต้องการของสมาชิก โดยพิจารณาจากจำนวนสมาชิกที่ใช้บริการด้านต่างๆ จากสหกรณ์อยู่ในเกณฑ์สูงเช่น การใช้บริการด้านเงินกู้และการฝากเงินกับสหกรณ์มีสมาชิกใช้บริการสูงถึงร้อยละ 95 การซื้อสินค้าจากสหกรณ์มีสมาชิกใช้บริการ ร้อยละ 78 ด้านการส่งเสริมเกษตรมีสมาชิกที่ได้รับข้อมูลข่าวสารด้านการเกษตรจากสหกรณ์ ร้อยละ 87 การศึกษาอบรม สมาชิกร้อยละ 45 เคยได้รับการฝึกอบรมผ่านสหกรณ์ และสมาชิกที่เคยขายผลผลิตผ่านสหกรณ์ ร้อยละ 36 รายละเอียดแต่ละด้านดังนี้

1) ธุรกิจสินเชื่อ

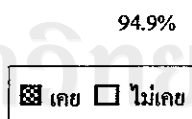
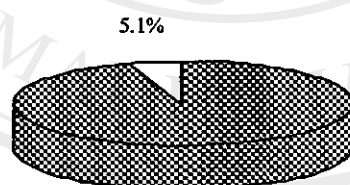
สมาชิกเกือบทั้งหมด ร้อยละ 94.9 เคยใช้บริการกู้เงินจากสหกรณ์ มีสมาชิกเพียงร้อยละ 5.1 เท่านั้นที่ไม่เคยใช้บริการเงินกู้จากสหกรณ์ สอดคล้องกับเหตุผลในการสมัครเป็นสมาชิกสหกรณ์ ที่ระบุว่ามีสาเหตุมาจากการใช้บริการของสหกรณ์ โดยที่สมาชิกส่วนใหญ่ของสหกรณ์มีอาชีพหลักในการทำกรเกษตร มีรายได้น้อย มักประสบปัญหาในด้านเงินทุน ธุรกิจสินเชื่อจึงเป็นธุรกิจที่สมาชิกใช้บริการมากกว่าธุรกิจด้านอื่นของสหกรณ์ สมาชิกส่วนใหญ่มีจำนวนเงินกู้ยืมระหว่าง 20,001-30,000 บาท คิดเป็นร้อยละ 31.2 รองลงมาได้แก่ จำนวนเงินระหว่าง 30,001-40,000 บาท คิดเป็นร้อยละ 25.8 จำนวนเงินระหว่าง 10,001-20,000 บาท คิดเป็นร้อยละ 19.4 จำนวนเงินมากกว่า 50,000 บาท คิดเป็นร้อยละ 14.0 จำนวนเงินระหว่าง 40,001-50,000 บาท คิดเป็นร้อยละ 7.9 และจำนวนเงินน้อยกว่า 10,000 บาท มีเพียงร้อยละ 1.6 ตามลำดับวัตถุประสงค์ในการกู้เงินของสมาชิก ส่วนใหญ่เพื่อวัตถุประสงค์ในการทำกรเกษตร โดยร้อยละ 74.7 กู้เงินไปเพื่อใช้ในการผลิต ร้อยละ 16.6 กู้เงินไปเพื่อเลี้ยงสัตว์ สมาชิกร้อยละ 7.9 กู้เงินเพื่อนำไปค้าขาย และเพื่อการบริโภค มีเพียงร้อยละ 0.8

การชำระหนี้เงินกู้ของสมาชิกพบว่า สมาชิกส่วนใหญ่ร้อยละ 64.3 สามารถชำระหนี้เงินกู้ได้ตรงตามกำหนดเวลา ชำระหนี้ได้บางส่วนเมื่อครบกำหนด คิดเป็นร้อยละ 32.9 และไม่สามารถชำระหนี้ได้ คิดเป็นร้อยละ 2.8 ทั้งนี้ จากหลักเกณฑ์การให้เงินกู้แก่สมาชิกส่วนหนึ่งสหกรณ์จะพิจารณาจากประวัติการชำระหนี้ของผู้กู้ หากสมาชิกมีประวัติในการชำระตรงตามเวลา จะสามารถกู้เงินได้ต่อเนื่องและสามารถขยายวงเงินกู้ได้เพิ่มขึ้นจากเดิม จึงอาจเป็นแรงจูงใจให้สมาชิกส่วนใหญ่ชำระหนี้ตามกำหนดเวลา นอกจากนี้การชำระหนี้ตรงตามกำหนดเวลายังช่วยให้สหกรณ์ไม่ต้องรับภาระหนี้สูญหรือหนี้ล่าช้า รายละเอียดตามตารางที่ 4.15 4.16 4.17 และ 4.18

ตารางที่ 4.15 แสดงจำนวนและร้อยละของผู้ใช้บริการธุรกิจสินเชื่อ จำแนกตามการให้บริการเงินกู้ของสหกรณ์

การให้บริการเงินกู้	จำนวน (คน)	ร้อยละ
เคย	356	94.9
ไม่เคย	19	5.1
รวม	375	100.0

ที่มา : จากการสำรวจในปี 2546

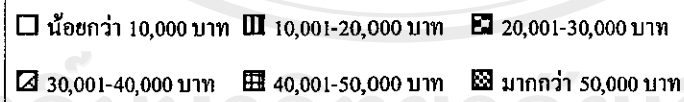
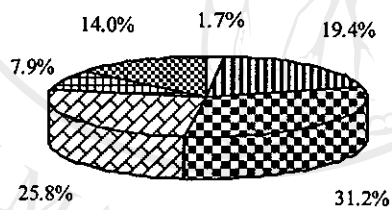


รูปที่ 4.18 แสดงจำนวนผู้ใช้บริการธุรกิจสินเชื่อ จำแนกตามการให้บริการเงินกู้ของสหกรณ์

ตารางที่ 4.16 แสดงจำนวนและร้อยละของผู้ใช้บริการธุรกิจสินเชื่อ จำแนกตามจำนวนเงินที่กู้ยืม
จากสหกรณ์

จำนวนเงินกู้	จำนวน (คน)	ร้อยละ
น้อยกว่า 10,000 บาท	6	1.7
10,001-20,000 บาท	69	19.4
20,001-30,000 บาท	111	31.2
30,001-40,000 บาท	92	25.8
40,001-50,000 บาท	28	7.9
มากกว่า 50,000 บาท	50	14.0
รวม	356	100.0

หมายเหตุ : เฉพาะผู้ที่เคยใช้บริการกู้เงินของสหกรณ์
ที่มา : จากการสำรวจในปี 2546



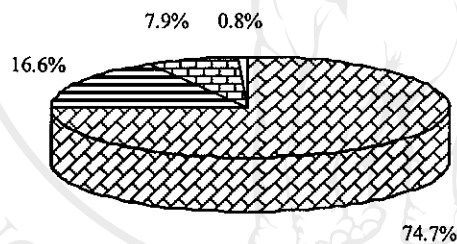
รูปที่ 4.19 แสดงจำนวนผู้ใช้บริการธุรกิจสินเชื่อ จำแนกตามจำนวนเงินที่กู้ยืมจากสหกรณ์

ตารางที่ 4.17 แสดงจำนวนและร้อยละของผู้ใช้บริการธุรกิจสินเชื่อ จำแนกตามวัตถุประสงค์
ในการกู้เงิน

วัตถุประสงค์	จำนวน (คน)	ร้อยละ
เพื่อการผลิต	266	74.7
เลี้ยงสัตว์	59	16.6
ค้าขาย	28	7.9
เพื่อการบริโภค	3	0.8
รวม	356	100.0

หมายเหตุ : เฉพาะผู้ที่เคยใช้บริการกู้เงินของสหกรณ์

ที่มา : จากการสำรวจในปี 2546



☒ เพื่อการผลิต ☒ เลี้ยงสัตว์ ☒ ค้าขาย ☐ เพื่อการบริโภค

รูปที่ 4.20 แสดงจำนวนผู้ให้บริการธุรกิจสินเชื่อ จำแนกตามวัตถุประสงค์ในการกู้เงิน

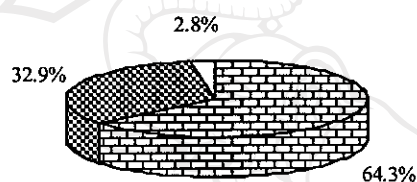
ลิขสิทธิ์มหาวิทยาลัยเชียงใหม่
Copyright© by Chiang Mai University
All rights reserved

ตารางที่ 4.18 แสดงจำนวนและร้อยละของผู้ใช้บริการธุรกิจสินเชื่อ จำแนกตามการชำระหนี้

การชำระหนี้	จำนวน (คน)	ร้อยละ
ชำระหนี้ทั้งหมดตามกำหนดเวลา	229	64.3
ชำระหนี้ได้บางส่วนเมื่อครบกำหนด	117	32.9
ไม่สามารถชำระหนี้ได้	10	2.8
รวม	356	100.0

หมายเหตุ : เฉพาะผู้ที่เคยใช้บริการกู้เงินของสหกรณ์

ที่มา : จากการสำรวจในปี 2546



ชำระหนี้ทั้งหมดตามกำหนดเวลา ชำระหนี้ได้บางส่วนเมื่อครบกำหนด
 ไม่สามารถชำระหนี้ได้

รูปที่ 4.21 แสดงจำนวนผู้ใช้บริการธุรกิจสินเชื่อ จำแนกตามการชำระหนี้

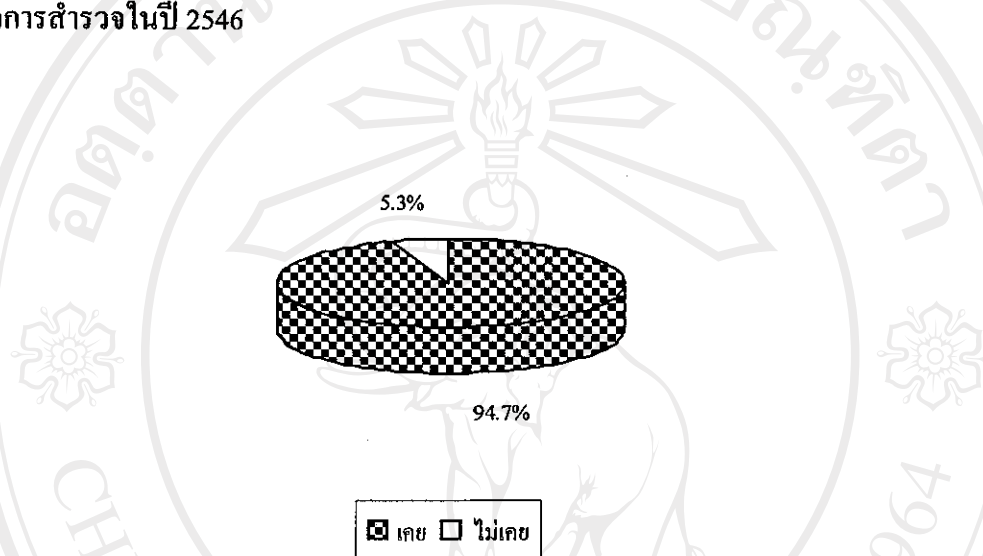
2) ธุรกิจออมทรัพย์

จากผลการศึกษาพบว่า สมาชิกส่วนใหญ่จำนวน 355 คน คิดเป็นร้อยละ 94.7 เคยฝากเงินกับสหกรณ์ ส่วนสมาชิกที่ไม่เคยฝากเงิน มีเพียง 20 คน คิดเป็นร้อยละ 5.3 ปัจจัยสำคัญที่ทำให้สมาชิกใช้บริการด้านเงินฝากกับสหกรณ์คือสหกรณ์ให้ดอกเบี้ยสูง จำนวน 166 คน คิดเป็นร้อยละ 46.7 รองลงมาได้แก่ ต้องการมีส่วนร่วมในสหกรณ์ คิดเป็นร้อยละ 25.4 ใกล้เคียงบ้าน/เดินทางสะดวก คิดเป็นร้อยละ 13.2 ขึ้นคอนไม่ยุ่งยาก คิดเป็นร้อยละ 9.3 และพนักงานให้บริการดี คิดเป็นร้อยละ 5.4 รายละเอียดตามตารางที่ 4.19 และ 4.20

ตารางที่ 4.19 แสดงจำนวนและร้อยละของผู้ใช้บริการธุรกิจออมทรัพย์ จำแนกตามการฝากเงิน กับสหกรณ์

การฝากเงิน	จำนวน (คน)	ร้อยละ
เคย	355	94.7
ไม่เคย	20	5.3
รวม	375	100.0

ที่มา : จากการสำรวจในปี 2546



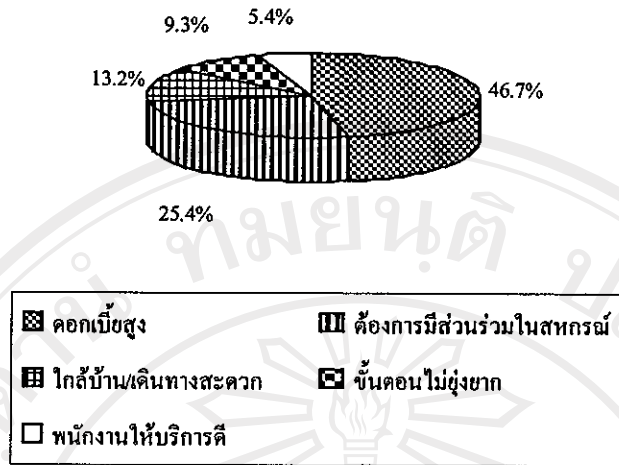
รูปที่ 4.22 แสดงจำนวนผู้ใช้บริการธุรกิจออมทรัพย์ จำแนกตามการฝากเงินกับสหกรณ์

ตารางที่ 4.20 แสดงจำนวนและร้อยละของผู้ใช้บริการธุรกิจออมทรัพย์ จำแนกตามสาเหตุ ที่ฝากเงินกับสหกรณ์

สาเหตุ	จำนวน (คน)	ร้อยละ
ดอกเบี้ยสูง	166	46.7
ต้องการมีส่วนร่วมในสหกรณ์	90	25.4
ใกล้บ้าน/เดินทางสะดวก	47	13.2
ขั้นตอนไม่ยุ่งยาก	33	9.3
พนักงานให้บริการดี	19	5.4
รวม	355	100.0

หมายเหตุ : เฉพาะผู้ที่เคยฝากเงินกับสหกรณ์

ที่มา : จากการสำรวจในปี 2546



รูปที่ 4.23 แสดงจำนวนผู้ใช้บริการธุรกิจออมทรัพย์ จำแนกตามสาเหตุที่ฝากเงินกับสหกรณ์

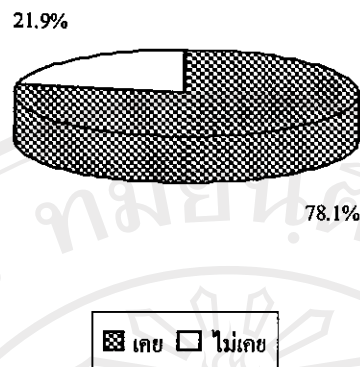
3) ธุรกิจการซื้อ

จากผลการศึกษาพบว่าสมาชิกส่วนใหญ่ จำนวน 293 คน คิดเป็นร้อยละ 78.1 ระบุว่าเคยใช้บริการธุรกิจการซื้อ โดยซื้อสินค้าประเภทวัสดุอุปกรณ์การเกษตรเพียงอย่างเดียวมากที่สุด คิดเป็นร้อยละ 84.3 รองลงมาซื้อทั้งวัสดุอุปกรณ์การเกษตรและสินค้าอุปโภคบริโภค คิดเป็นร้อยละ 13.7 และซื้อสินค้าอุปโภคบริโภคอย่างเดียว มีเพียงร้อยละ 2.0 ส่วนผู้ที่ไม่เคยใช้บริการธุรกิจการซื้อ มีจำนวน 82 คน คิดเป็นร้อยละ 21.9 สมาชิกที่เคยใช้บริการธุรกิจการซื้อกับสหกรณ์ ระบุเหตุผลว่าการซื้อสินค้าจากสหกรณ์สามารถซื้อเชื่อได้ คิดเป็นร้อยละ 32.8 สมาชิกต้องการอุดหนุนสหกรณ์ ร้อยละ 22.9 สินค้าถูกกว่าร้านอื่น ร้อยละ 17.4 โกส้บ้านหรือเดินทางสะดวก ร้อยละ 16.0 และต้องการเงินเฉลี่ยคืน ร้อยละ 10.9 รายละเอียดตามตารางที่ 4.21 4.22 และ 4.23

ตารางที่ 4.21 แสดงจำนวนและร้อยละของผู้ใช้บริการธุรกิจการซื้อ จำแนกตามการซื้อสินค้าจากสหกรณ์

การซื้อสินค้า	จำนวน (คน)	ร้อยละ
เคย	293	78.1
ไม่เคย	82	21.9
รวม	375	100.0

ที่มา : จากการสำรวจในปี 2546



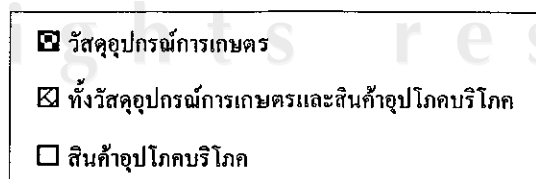
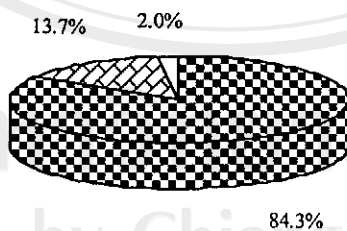
รูปที่ 4.24 แสดงจำนวนของผู้ใช้บริการธุรกิจการซื้อ จำแนกตามการซื้อสินค้าจากสหกรณ์

ตารางที่ 4.22 แสดงจำนวนและร้อยละของผู้ใช้บริการธุรกิจการซื้อ จำแนกตามประเภทสินค้าที่ซื้อ

ประเภทสินค้า	จำนวน (คน)	ร้อยละ
วัสดุอุปกรณ์การเกษตร	247	84.3
ทั้งวัสดุอุปกรณ์การเกษตรและสินค้าอุปโภคบริโภค	40	13.7
สินค้าอุปโภคบริโภค	6	2.0
รวม	293	100.0

หมายเหตุ : เฉพาะผู้ที่เคยซื้อสินค้าจากสหกรณ์

ที่มา : จากการสำรวจในปี 2546

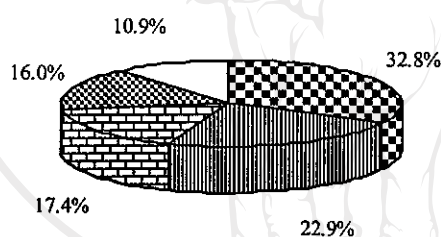


รูปที่ 4.25 แสดงจำนวนของผู้ใช้บริการธุรกิจการซื้อ จำแนกตามประเภทสินค้าที่ซื้อ

ตารางที่ 4.23 แสดงจำนวนและร้อยละของผู้ใช้บริการธุรกิจการซื้อ จำแนกตามเหตุผลสำคัญ
ที่ซื้อสินค้าจากสหกรณ์

เหตุผล	จำนวน (คน)	ร้อยละ
สามารถซื้อเชื่อได้	96	32.8
ต้องการอุดหนุนสหกรณ์	67	22.9
สินค้าถูกกว่าร้านอื่น	51	17.4
ใกล้บ้านหรือเดินทางสะดวก	47	16.0
ต้องการเงินเฉลี่ยคืน	32	10.9
รวม	293	100.0

หมายเหตุ : เฉพาะผู้ที่เคยซื้อสินค้าจากสหกรณ์
ที่มา : จากการสำรวจในปี 2546



สามารถซื้อเชื่อได้	ต้องการอุดหนุนสหกรณ์
สินค้าถูกกว่าร้านอื่น	ใกล้บ้านหรือเดินทางสะดวก
ต้องการเงินเฉลี่ยคืน	

รูปที่ 4.26 แสดงจำนวนของผู้ใช้บริการธุรกิจการซื้อ จำแนกตามเหตุผลสำคัญที่ซื้อสินค้า
จากสหกรณ์

Copyright © by Chiang Mai University
All rights reserved

๐/๑๖
334.683

เลขหมู่.....๑517 ๒
สำนักหอสมุด มหาวิทยาลัยเชียงใหม่

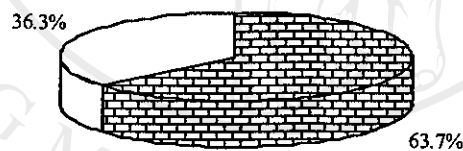
4) ธุรกิจการขาย

จากการศึกษาพบว่า สมาชิกจำนวน 136 คน คิดเป็นร้อยละ 36.3 เคยขายผลผลิตผ่านสหกรณ์ ผลผลิตที่สมาชิกขายผ่านสหกรณ์มากที่สุดได้แก่ข้าวโพดเลี้ยงสัตว์ คิดเป็นร้อยละ 32.4 รองลงมาได้แก่ ข้าว ถั่วเขียว ถั่วเหลือง คิดเป็นร้อยละ 27.9 23.5 และ 16.2 ตามลำดับ รายละเอียดตามตารางที่ 4.24 และ 4.25

ตารางที่ 4.24 แสดงจำนวนและร้อยละของผู้ใช้บริการธุรกิจการขาย จำแนกตามการขายผลผลิตผ่านสหกรณ์

การขายผลผลิต	จำนวน (คน)	ร้อยละ
ไม่เคย	239	63.7
เคย	136	36.3
รวม	375	100.0

ที่มา : จากการสำรวจในปี 2546



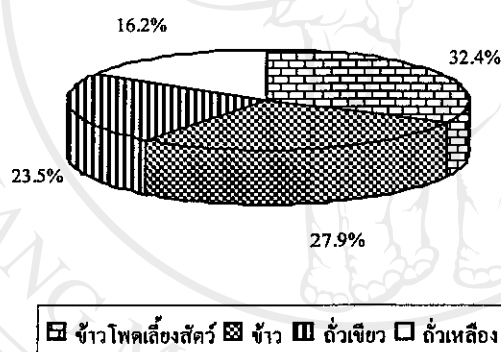
■ ไม่เคย □ เคย

ตารางที่ 4.25 แสดงจำนวนและร้อยละของผู้ใช้บริการธุรกิจการขายผลผลิต จำแนกตามผลผลิต
ทางการเกษตรที่ขายผ่านสหกรณ์

ผลผลิต	จำนวน (คน)	ร้อยละ
ข้าวโพดเลี้ยงสัตว์	44	32.4
ข้าว	38	27.9
ถั่วเขียว	32	23.5
ถั่วเหลือง	22	16.2
รวม	136	100.0

หมายเหตุ : เฉพาะผู้ที่เคยขายผลผลิตผ่านสหกรณ์

ที่มา : จากการสำรวจในปี 2546



รูปที่ 4.28 แสดงจำนวนของผู้ใช้บริการธุรกิจการขาย จำแนกตามผลผลิตทางการเกษตร
ที่ขายผ่านสหกรณ์

5) การส่งเสริมการเกษตร

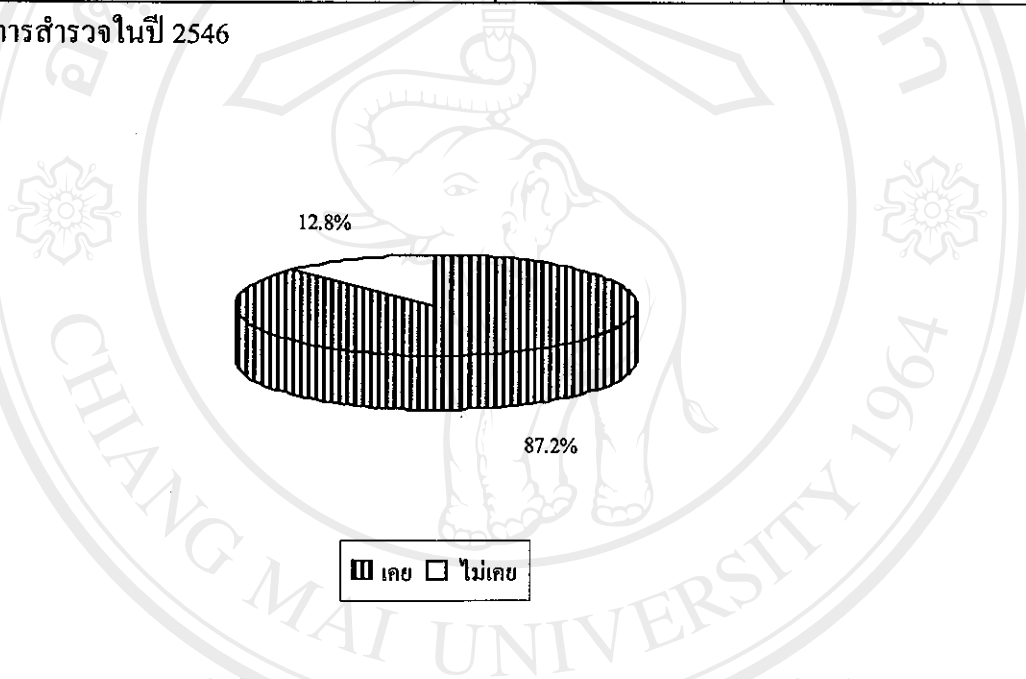
สหกรณ์จะให้การส่งเสริมการเกษตรแก่สมาชิก โดยการให้ข้อมูลข่าวสาร
ด้านเกษตร มากกว่าการจัดเจ้าหน้าที่ในการแนะนำให้ความรู้ด้านการเกษตร จากการศึกษาพบว่า
สมาชิกส่วนใหญ่ จำนวน 327 คน คิดเป็นร้อยละ 87.2 ได้รับข้อมูลข่าวสารด้านการเกษตรจาก
สหกรณ์ โดยส่วนใหญ่ได้รับข้อมูลข่าวสารจากคณะกรรมการดำเนินการ/ฝ่ายจัดการ คิดเป็น
ร้อยละ 70.3 รองลงมาได้แก่ เจ้าหน้าที่เกษตร คิดเป็นร้อยละ 14.1 เพื่อนสมาชิก/เพื่อนบ้าน คิดเป็น

ร้อยละ 8.6 และกำนัน/ผู้ใหญ่บ้าน คิดเป็นร้อยละ 7.0 ตามลำดับ ส่วนสมาชิกที่ไม่เคยได้รับข้อมูลข่าวสารจากสหกรณ์ มีเพียงร้อยละ 12.8 รายละเอียดตามตารางที่ 4.26 และ 4.27

ตารางที่ 4.26 แสดงจำนวนและร้อยละของผู้ใช้บริการการส่งเสริมการเกษตร จำแนกตามการได้รับข้อมูลข่าวสารด้านการเกษตรจากสหกรณ์

การรับข้อมูลข่าวสาร	จำนวน (คน)	ร้อยละ
เคย	327	87.2
ไม่เคย	48	12.8
รวม	375	100.0

ที่มา : จากการสำรวจในปี 2546

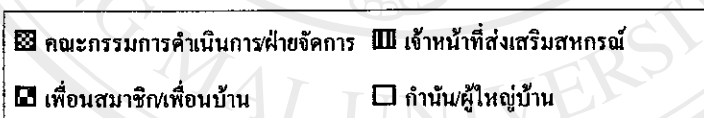
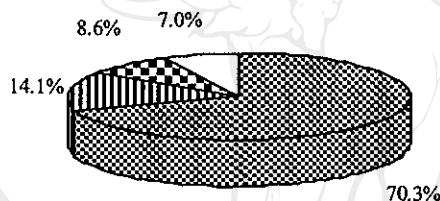


รูปที่ 4.29 แสดงจำนวนของผู้ใช้บริการการส่งเสริมการเกษตร จำแนกตามการได้รับข้อมูลข่าวสารด้านการเกษตรจากสหกรณ์

ตารางที่ 4.27 แสดงจำนวนและร้อยละของผู้ใช้บริการการส่งเสริมการเกษตร จำแนกตามบุคคล
ที่เผยแพร่ข้อมูล

บุคคล	จำนวน (คน)	ร้อยละ
คณะกรรมการดำเนินการฝ่ายจัดการ	230	70.3
เจ้าหน้าที่ส่งเสริมสหกรณ์	46	14.1
เพื่อนสมาชิก/เพื่อนบ้าน	28	8.6
กำนัน/ผู้ใหญ่บ้าน	24	7.0
รวม	327	100.0

หมายเหตุ : เฉพาะผู้ที่เคยได้รับข้อมูลข่าวสารด้านการเกษตรจากสหกรณ์
ที่มา : จากการสำรวจในปี 2546



รูปที่ 4.30 แสดงจำนวนของผู้ใช้บริการการส่งเสริมการเกษตร จำแนกตามบุคคลที่เผยแพร่ข้อมูล

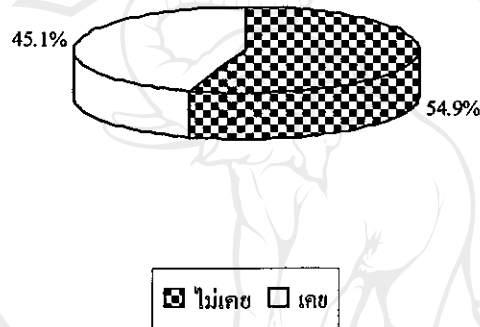
6) การศึกษาอบรม

จากการศึกษาพบว่า สมาชิกสหกรณ์จำนวน 169 คน คิดเป็นร้อยละ 45.1 เคยได้รับการฝึกอบรมผ่านสหกรณ์ ส่วนสมาชิกที่ไม่เคยได้รับการฝึกอบรมผ่านสหกรณ์ มีจำนวน 206 คน คิดเป็นร้อยละ 54.9 สมาชิกจะได้รับความรู้ด้านหลักการสหกรณ์จากเจ้าหน้าที่ส่งเสริมสหกรณ์มากที่สุด คิดเป็นร้อยละ 59.7 รองลงมาได้แก่ ฝ่ายจัดการและคณะกรรมการดำเนินการของสหกรณ์ คิดเป็น ร้อยละ 33.2 เพื่อนสมาชิก คิดเป็นร้อยละ 6.5 และบุคคลในครอบครัว มีเพียงร้อยละ 0.6 ตามลำดับ รายละเอียดตามตารางที่ 4.28 และ 4.29

ตารางที่ 4.28 แสดงจำนวนและร้อยละของผู้ใช้บริการการศึกษาอบรม จำแนกตามการได้รับการฝึกอบรมผ่านสหกรณ์

การฝึกอบรม	จำนวน (คน)	ร้อยละ
ไม่เคย	206	54.9
เคย	169	45.1
รวม	375	100.0

ที่มา : จากการสำรวจในปี 2546



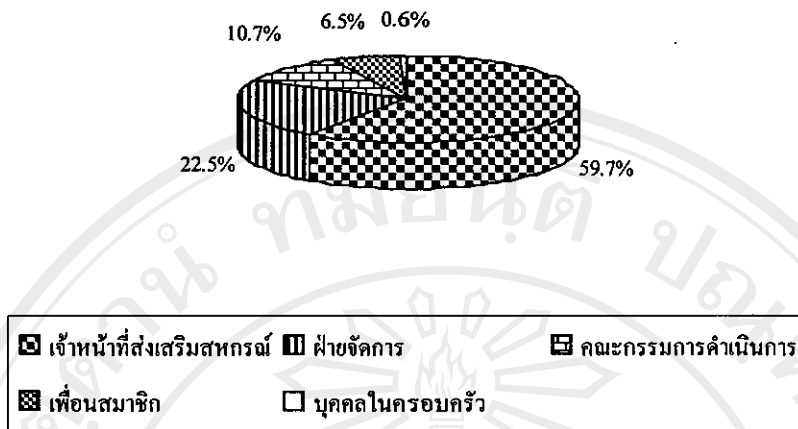
รูปที่ 4.31 แสดงจำนวนของผู้ใช้บริการการศึกษาอบรม จำแนกตามการได้รับการฝึกอบรมผ่านสหกรณ์

ตารางที่ 4.29 แสดงจำนวนและร้อยละของผู้ใช้บริการการศึกษาอบรม จำแนกตามบุคคลที่ให้ความรู้เกี่ยวกับหลักการสหกรณ์

บุคคล	จำนวน (คน)	ร้อยละ
เจ้าหน้าที่ส่งเสริมสหกรณ์	101	59.7
ฝ่ายจัดการ	38	22.5
คณะกรรมการดำเนินการ	18	10.7
เพื่อนสมาชิก	11	6.5
บุคคลในครอบครัว	1	0.6
รวม	169	100.0

หมายเหตุ : เฉพาะผู้ที่เคยได้รับการอบรมผ่านสหกรณ์

ที่มา : จากการสำรวจในปี 2546



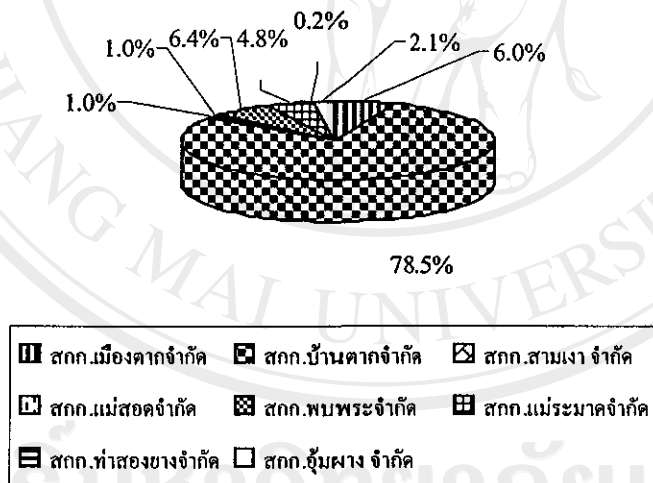
รูปที่ 4.32 แสดงจำนวนของผู้ใช้บริการการศึกษาอบรม จำแนกตามบุคคลที่ให้ความรู้เกี่ยวกับหลักการสหกรณ์

4.2.1.3 สหกรณ์ส่วนใหญ่ มักประสบปัญหาที่สมาชิกไม่สามารถใช้คืนเงินกู้ได้ หรือไม่สามารถใช้คืนได้ตามกำหนดเวลา ทำให้สหกรณ์ต้องรับภาระในเรื่องหนี้สูญ ส่งผลกระทบต่อเงินทุนหมุนเวียนและผลการดำเนินงานของสหกรณ์ ทำให้สหกรณ์ขาดทุน แต่ในส่วนของสหกรณ์การเกษตรจังหวัดตาก ที่มีจุดแข็งในเรื่องการชำระหนี้ตรงตามเวลาของสมาชิก มีส่วนต่อผลการดำเนินงานของสหกรณ์ ที่ทำให้สหกรณ์ไม่ต้องรับภาระหนี้ และจากการบริหารจัดการที่ดี ทำให้ทุกสหกรณ์มีผลกำไรจากการดำเนินงาน 5,082,075.7 บาท โดยสหกรณ์การเกษตรบ้านตาก จำกัด มีผลกำไรมากที่สุด 3,989,477.7 บาท รองลงมาได้แก่สหกรณ์การเกษตรพบพระ จำกัด มีกำไร 327,328.7 บาท สหกรณ์การเกษตรเมืองตาก จำกัด มีกำไร 302,414.2 บาท และสหกรณ์การเกษตรท่าสองยาง จำกัด มีผลกำไรน้อยที่สุด 10,058.5 บาท รายละเอียดตามตารางที่ 4.30

ตารางที่ 4.30 ผลการดำเนินงานของสหกรณ์การเกษตรจังหวัดตาก ปี 2546

ที่	ชื่อสหกรณ์	รายได้ (บาท)	ค่าใช้จ่าย (บาท)	กำไรสุทธิ (บาท)
1	สหกรณ์การเกษตรเมืองตากจำกัด	2,975,785.3	2,673,371.1	302,414.2
2	สหกรณ์การเกษตรบ้านตากจำกัด	60,673,334.8	56,726,090.1	3,989,477.7
3	สหกรณ์การเกษตรสามเงา จำกัด	6,183,862.3	6,132,193.0	51,669.3
4	สหกรณ์การเกษตรแม่สอดจำกัด	18,357,828.6	18,326,069.1	51,779.4
5	สหกรณ์การเกษตรพบพระจำกัด	5,046,661.9	4,719,333.2	327,328.7
6	สหกรณ์การเกษตรแม่ระมาดจำกัด	2,481,913.5	2,240,163.9	241,749.5
7	สหกรณ์การเกษตรท่าสองยางจำกัด	173,646.7	163,588.2	10,058.5
8	สหกรณ์การเกษตรอุ้มผาง จำกัด	2,174,777.5	2,067,179.1	107,598.4
รวม		98,067,810.6	93,047,987.7	5,082,075.7

ที่มา : จากการสำรวจในปี 2546



รูปที่ 4.33 แสดงผลการดำเนินงานของสหกรณ์การเกษตรจังหวัดตาก ปี 2546

4.2.2 จุดอ่อนของสหกรณ์การเกษตรจังหวัดตาก

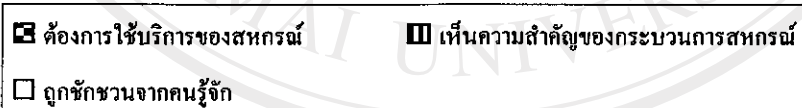
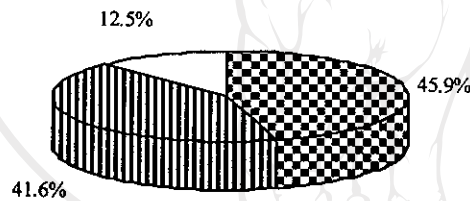
4.2.2.1 ด้านสมาชิก เมื่อพิจารณาจากเหตุผลการสมัครเข้าเป็นสมาชิกสหกรณ์การเกษตรจังหวัดตาก พบว่าสมาชิกร้อยละ 58.4 สมัครเป็นสมาชิกกับสหกรณ์เนื่องจากต้องการใช้บริการของสหกรณ์และการถูกชักชวนจากคนรู้จัก จากเหตุผลดังกล่าว อาจทำให้สมาชิกมุ่งเน้นที่จะได้รับประโยชน์จากการใช้บริการของสหกรณ์ จนละเลยการมีส่วนร่วมกับสหกรณ์ในด้านอื่นๆ

เช่นความรู้สึกในการเป็นเจ้าของ การติดตาม ตรวจสอบผลการดำเนินงานของสหกรณ์ เป็นต้น รายละเอียดตามตารางที่ 4.31

ตารางที่ 4.31 แสดงจำนวนและร้อยละของสมาชิกสหกรณ์ จำแนกตามเหตุผลของการเข้าเป็นสมาชิกสหกรณ์

เหตุผล	จำนวน (คน)	ร้อยละ
ต้องการใช้บริการของสหกรณ์	172	45.9
เห็นความสำคัญของกระบวนการสหกรณ์	156	41.6
ถูกชักชวนจากคนรู้จัก	47	12.5
รวม	375	100.0

ที่มา : จากการสำรวจในปี 2546



รูปที่ 4.34 แสดงจำนวนและร้อยละของสมาชิก จำแนกตามเหตุผลของการเข้าเป็นสมาชิกสหกรณ์ใหม่

4.2.2.2 ในการดำเนินบทบาทด้านต่างๆ ของสหกรณ์ ยังมีจุดอ่อนแต่ละด้าน ดังนี้

1) ธุรกิจสินเชื่อ จากผลการศึกษาวางเงินกู้ที่สมาชิกกู้จากสหกรณ์ ซึ่งส่วนใหญ่มีจำนวนเงินกู้เพียงไม่เกิน 40,000 บาท ซึ่งเป็นจำนวนที่ต่ำกว่าวงเงินกู้สูงสุด จำนวน 150,000 – 200,000 บาท ที่สหกรณ์จะให้สมาชิกกู้ได้ โดยในการพิจารณาวงเงินให้กู้นั้น สหกรณ์จะคำนึงถึงความสามารถในการชำระหนี้ และความสามารถในการชำระหนี้ก็ขึ้นอยู่กับรายได้ที่ได้จากการเกษตร จึงเป็นการสะท้อนว่าสมาชิกส่วนใหญ่มีรายได้ต่ำ เงินกู้ที่ได้รับอาจไม่เพียงพอที่สมาชิก

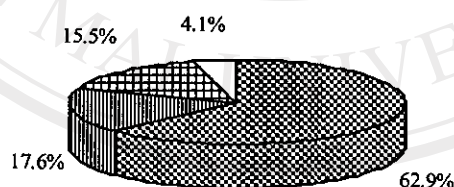
จะนำไปปรับปรุงการผลิตได้มากขึ้น นอกจากนี้สมาชิกบางส่วนยังต้องไปกู้ยืมเงินจากแหล่งอื่นเพิ่มเติม ซึ่งส่วนใหญ่เป็นเงินกู้นอกระบบ มีอัตราดอกเบี้ยเงินกู้ที่สูงกว่าอัตราดอกเบี้ยเงินกู้ของสหกรณ์ ซึ่งสอดคล้องกับผลการศึกษาที่พบว่า นอกจากการกู้เงินจากสหกรณ์แล้ว สมาชิกส่วนใหญ่ ร้อยละ 62.84 กู้เงินจากนายทุนเงินกู้ รองลงมาจาก ธ.ก.ส. ร้อยละ 17.57 กู้จากญาติ-พี่น้อง ร้อยละ 15.54 และร้อยละ 4.05 กู้จากธนาคารออมสิน รายละเอียดตามตารางที่ 4.32

ตารางที่ 4.32 แสดงจำนวนและร้อยละของผู้ใช้บริการธุรกิจสินเชื่อ จำแนกตามแหล่งเงินกู้อื่น นอกเหนือจากสหกรณ์

แหล่งเงินกู้	จำนวน (คน)	ร้อยละ
นายทุนเงินกู้	93	62.8
ธ.ก.ส.	26	17.6
ญาติ-พี่น้อง	23	15.5
ธนาคารออมสิน	6	4.1
รวม	148	100.0

หมายเหตุ : เฉพาะผู้ที่มีแหล่งเงินกู้อื่น นอกจากสหกรณ์

ที่มา : จากการสำรวจในปี 2546



นายทุนเงินกู้
 ธ.ก.ส.
 ญาติ-พี่น้อง
 ธนาคารออมสิน

รูปที่ 4.35 แสดงจำนวนและร้อยละของผู้ใช้บริการธุรกิจสินเชื่อ จำแนกตามแหล่งเงินกู้อื่น นอกเหนือจากสหกรณ์

2) ธุรกิจการซื้อ สินค้าที่สหกรณ์นำมาจำหน่ายให้สมาชิกนั้น ยังมี ปริมาณและชนิดของสินค้าที่ไม่เพียงพอหรือไม่ตรงกับความต้องการของสมาชิก ดังนั้นนอกจาก การซื้อสินค้าจากสหกรณ์แล้ว สมาชิกจึงต้องซื้อสินค้าจากแหล่งอื่นเพิ่มเติม โดยสมาชิกร้อยละ 78.1 ซื้อสินค้าจากร้านค้าในหมู่บ้าน และร้อยละ 21.9 ซื้อสินค้าจากร้านค้าในตัวอำเภอหรือจังหวัด รายละเอียดตามตารางที่ 4.33 สอดคล้องกับผลการศึกษาถึงสาเหตุที่สมาชิกซื้อสินค้าจากแหล่งอื่น พบว่า สมาชิกเกือบครึ่งหนึ่ง คิดเป็นร้อยละ 45.5 ระบุว่าสาเหตุสำคัญคือมีสินค้าให้เลือกมากกว่า รองลงมาคือ ใกล้บ้าน/เดินทางสะดวก คิดเป็นร้อยละ 39.2 สินค้าคุณภาพดี/ตรงความต้องการ คิดเป็นร้อยละ 12.3 ราคาถูกกว่า คิดเป็นร้อยละ 2.7 และแล้วแต่โอกาสในการซื้อ คิดเป็นร้อยละ 0.3 รายละเอียดตามตารางที่ 4.34 ดังนั้น หากสหกรณ์ต้องการให้สมาชิกรับบริการด้านธุรกิจการซื้อกับ สหกรณ์ให้มากขึ้น สหกรณ์ควรจะต้องมีการสำรวจความต้องการซื้อสินค้าของสมาชิก เพิ่มปริมาณ และชนิดของสินค้าให้มีความหลากหลายมากยิ่งขึ้น เมื่อสมาชิกซื้อสินค้าจากสหกรณ์มาก สหกรณ์ ก็จะมีรายได้และมีเงินทุนหมุนเวียนที่จะใช้ในการดำเนินงานได้เพิ่มขึ้น

ตารางที่ 4.33 แสดงจำนวนและร้อยละของผู้ใช้บริการธุรกิจการซื้อ จำแนกตามแหล่งซื้อสินค้า อื่นนอกเหนือจากสหกรณ์

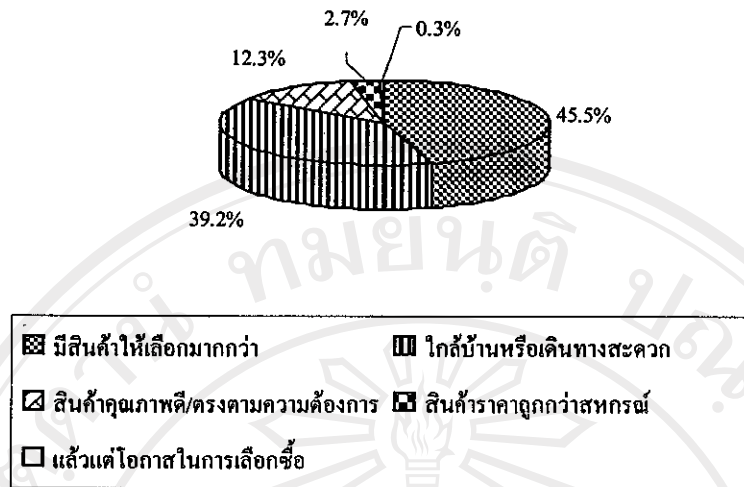
แหล่งซื้อสินค้า	จำนวน (คน)	ร้อยละ
ร้านค้าในหมู่บ้าน	293	78.1
ร้านค้าในตัวอำเภอหรือจังหวัด	82	21.9
รวม	375	100.0

ที่มา : จากการสำรวจในปี 2546

ตารางที่ 4.34 แสดงจำนวนและร้อยละของผู้ใช้บริการธุรกิจการซื้อ จำแนกตามสาเหตุสำคัญที่ซื้อ สินค้าจากแหล่งอื่นนอกเหนือจากสหกรณ์

สาเหตุ	จำนวน (คน)	ร้อยละ
มีสินค้าให้เลือกมากกว่า	171	45.5
ใกล้บ้านหรือเดินทางสะดวก	147	39.2
สินค้าคุณภาพดี/ตรงตามความต้องการ	46	12.3
สินค้าน่าราคาถูกกว่าสหกรณ์	10	2.7
แล้วแต่โอกาสในการเลือกซื้อ	1	0.3
รวม	375	100.0

ที่มา : จากการสำรวจในปี 2546



รูปที่ 4.36 แสดงจำนวนของผู้ใช้บริการธุรกิจการซื้อ จำแนกตามสาเหตุสำคัญที่ซื้อสินค้าจากแหล่งอื่นนอกเหนือจากสหกรณ์

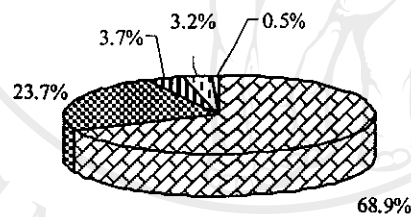
3) ธุรกิจการขาย สหกรณ์การเกษตรจังหวัดตากยังคงดำเนินธุรกิจการขายน้อยมาก และบางสหกรณ์ก็ไม่ได้ดำเนินธุรกิจการขายหรือดำเนินการแบบไม่ต่อเนื่อง ดังจะเห็นได้จากผลการศึกษาถึงสาเหตุที่สมาชิกขายผลผลิตให้แหล่งอื่นนอกเหนือจากสหกรณ์ พบว่า ส่วนใหญ่มีสาเหตุมาจากสหกรณ์ไม่รับซื้อ คิดเป็นร้อยละ 68.9 รองลงมาได้แก่ สะดวก/ขั้นตอน ไม่ยุ่งยาก คิดเป็นร้อยละ 23.7 ได้ราคาดีกว่า คิดเป็นร้อยละ 3.7 แล้วแต่ความสะดวกในการขาย คิดเป็นร้อยละ 3.2 และได้เงินเต็มจำนวน มีเพียงร้อยละ 0.5 ตามลำดับ รายละเอียดตามตารางที่ 4.35 นอกจากนี้สหกรณ์ยังมีข้อจำกัดในเรื่องการรับซื้อผลผลิตที่มีมักจะรับซื้อผลผลิตจำกัดอยู่เพียงไม่กี่ประเภท โดยส่วนใหญ่จะรับซื้อเฉพาะพืชเศรษฐกิจหลัก เช่น ข้าว ข้าวโพดเลี้ยงสัตว์ ถั่วเขียวและถั่วเหลือง ในขณะที่สมาชิกยังมีผลผลิตทางการเกษตรอีกหลายชนิด เช่น พืชผักและลำไย เป็นต้น ทำให้สมาชิก ร้อยละ 50.4 ต้องนำผลผลิตไปขายเอง ขายให้พ่อค้าคนกลางในหมู่บ้าน ร้อยละ 40.0 ขายให้พ่อค้าต่างถิ่นที่มารับซื้อในหมู่บ้าน ร้อยละ 7.2 รายละเอียดตามตารางที่ 4.36 และเมื่อศึกษาถึงสาเหตุที่สหกรณ์ดำเนินธุรกิจด้านการขายน้อย ผู้จัดการสหกรณ์ให้เหตุผลว่า สหกรณ์มีปัญหในเรื่องของการขาดเงินทุนหมุนเวียนในการรับซื้อผลผลิต ปัญหาเรื่องสถานที่เก็บรักษาผลผลิต การขนส่งสินค้าของสหกรณ์ แต่อย่างไรก็ดี จากการสอบถามสมาชิกสหกรณ์ส่วนใหญ่ พบว่าสมาชิกยังมีความต้องการที่จะขายผลผลิตผ่านสหกรณ์ โดยสมาชิกให้เหตุผลว่าไม่ต้องกังวลเรื่องการถูกเอารัดเอาเปรียบด้านการชั่งตวงวัดและไม่ถูกกดราคา ดังนั้นหากสหกรณ์สามารถแก้ปัญหาต่างๆ

เหล่านี้ได้ ธุรกิจการขายก็จะเป็ธุรกิจที่ทำรายได้ให้กับสหกรณ์ได้เป็นอย่างดี รวมทั้งเป็นการช่วยเหลือสมาชิกด้านการตลาดและการจำหน่ายสินค้า ทำให้สมาชิกมีรายได้และความเป็นอยู่ที่ดีขึ้น

ตารางที่ 4.35 แสดงจำนวนและร้อยละของผู้ใช้บริการธุรกิจการขาย จำแนกตามสาเหตุที่ขายผลผลิตให้แหล่งอื่นนอกเหนือจากสหกรณ์

สาเหตุ	จำนวน (คน)	ร้อยละ
สหกรณ์ไม่รับซื้อ	258	68.9
สะดวก/ขั้นตอนไม่ยุ่งยาก	89	23.7
ได้ราคาดีกว่า	14	3.7
แล้วแต่ความสะดวกในการขาย	12	3.2
ได้เงินเต็มตามจำนวน	2	0.5
รวม	375	100.0

ที่มา : จากการสำรวจในปี 2546



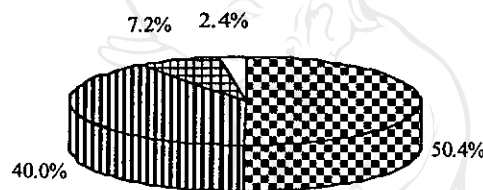
<input checked="" type="checkbox"/> สหกรณ์ไม่รับซื้อ	<input checked="" type="checkbox"/> สะดวก/ขั้นตอนไม่ยุ่งยาก
<input checked="" type="checkbox"/> ได้ราคาดีกว่า	<input checked="" type="checkbox"/> แล้วแต่ความสะดวกในการขาย
<input checked="" type="checkbox"/> ได้เงินเต็มตามจำนวน	

รูปที่ 4.37 แสดงจำนวนของผู้ใช้บริการธุรกิจการขาย จำแนกตามสาเหตุที่ขายผลผลิตให้แหล่งอื่นนอกเหนือจากสหกรณ์

ตารางที่ 4.36 แสดงจำนวนและร้อยละของผู้ใช้บริการธุรกิจการขาย จำแนกตามการขายผลผลิต ให้แหล่งอื่นนอกเหนือจากสหกรณ์

แหล่งจำหน่ายสินค้า	จำนวน (คน)	ร้อยละ
นำไปขายด้วยตนเอง	189	50.4
พ่อค้าคนกลางในหมู่บ้าน	150	40.0
พ่อค้าต่างถิ่นที่เข้ามารับซื้อในหมู่บ้าน	27	7.2
ไม่แน่นอน	9	2.4
รวม	375	100.0

ที่มา : จากการสำรวจในปี 2546



รูปที่ 4.38 แสดงจำนวนของผู้ใช้บริการธุรกิจการขาย จำแนกตามการขายผลผลิต ให้แหล่งอื่น นอกเหนือจากสหกรณ์

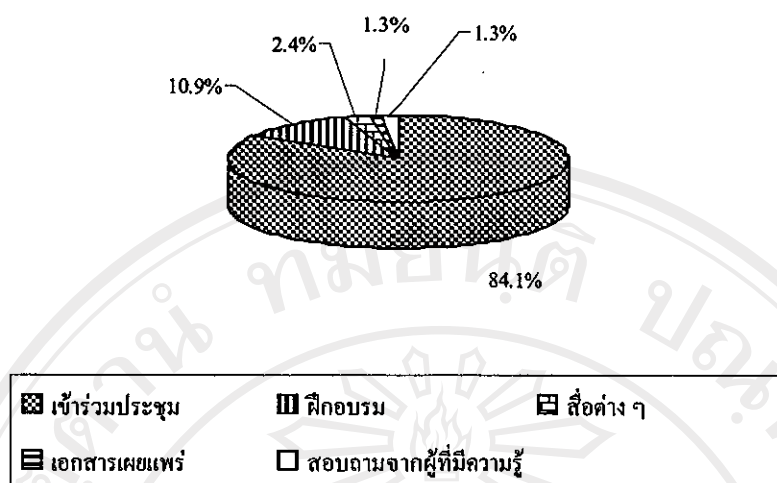
4) การส่งเสริมการเกษตร จากการศึกษาพบว่าทุกสหกรณ์ไม่มีพนักงานเจ้าหน้าที่ที่มีความชำนาญเฉพาะด้าน เช่นเจ้าหน้าที่ส่งเสริมการเกษตร ดังนั้น การส่งเสริมเกษตรที่สหกรณ์ดำเนินการ จึงเน้นไปทางด้านการให้ข้อมูลข่าวสาร มากกว่าการจัดเจ้าหน้าที่ออกไปแนะนำส่งเสริมการเพาะปลูกให้แก่สมาชิก และทำให้สหกรณ์ไม่ได้ดำเนินการด้านการบริการและบำรุงที่ดิน ซึ่งเป็นอีกบทบาทหนึ่งของสหกรณ์การเกษตร และเป็นบริการที่จะมีส่วนช่วยลดต้นทุนการผลิตและเพิ่มรายได้ให้แก่สมาชิก

5) การศึกษาอบรม สหกรณ์ดำเนินงานด้านการศึกษาอบรมน้อยมาก จากการสอบถามผู้จัดการสหกรณ์ถึงความถี่ในการจัดฝึกอบรมสมาชิกของสหกรณ์ พบว่าส่วนใหญ่จัดฝึกอบรมเพียง 1-2 ครั้งต่อปีเท่านั้น และบางสหกรณ์ก็ไม่ได้ดำเนินการจัดฝึกอบรมให้ความรู้แก่สมาชิกเลย สอดคล้องกับผลการศึกษาเมื่อสอบถามถึงวิธีการได้รับความรู้เกี่ยวกับหลักการสหกรณ์ พบว่า สมาชิกจะได้รับความรู้เรื่องหลักการสหกรณ์จากการเข้าร่วมประชุมกลุ่มมากที่สุด คิดเป็นร้อยละ 84.0 สมาชิกเพียงร้อยละ 10.9 ได้รับความรู้จากการฝึกอบรม และได้รับความรู้ผ่านสื่อต่างๆ คิดเป็นร้อยละ 2.4 เอกสารเผยแพร่และสอบถามจากผู้ที่มีความรู้ในจำนวนเท่ากัน คิดเป็นร้อยละ 1.3 รายละเอียดตามตารางที่ 4.37 ดังนั้นหากสหกรณ์ไม่ได้ดำเนินการฝึกอบรมสมาชิกเป็นการเฉพาะ วิธีการที่สหกรณ์จะสามารถเผยแพร่ความรู้เกี่ยวกับหลักการสหกรณ์ ผลการดำเนินงานและความเคลื่อนไหวของสหกรณ์ให้สมาชิกได้รับรู้ ก็ต้องจัดให้มีการประชุมกลุ่มเป็นประจำและอย่างต่อเนื่อง ซึ่งจะทำให้สมาชิกรู้สึกมีส่วนร่วมและจะให้ความร่วมมือในการดำเนินกิจกรรมต่างๆ กับสหกรณ์มากขึ้น

ตารางที่ 4.37 แสดงจำนวนและร้อยละของผู้ใช้บริการการศึกษาอบรม จำแนกตามวิธีการได้รับความรู้เกี่ยวกับหลักการสหกรณ์

วิธีการ	จำนวน (คน)	ร้อยละ
เข้าร่วมประชุม	315	84.1
ฝึกอบรม	41	10.9
สื่อต่าง ๆ	9	2.4
เอกสารเผยแพร่	5	1.3
สอบถามจากผู้ที่มีความรู้	5	1.3
รวม	375	100.0

ที่มา : จากการสำรวจในปี 2546



รูปที่ 4.39 แสดงจำนวนของผู้ใช้บริการการศึกษาอบรม จำแนกตามวิธีการได้รับความรู้เกี่ยวกับหลักการสหกรณ์

4.2.2.3 นอกจากจุดอ่อนด้านสมาชิกและการดำเนินงานของสหกรณ์ ดังที่ได้กล่าวมาแล้ว ในด้านการบริหารจัดการพบว่า การบริหารงานของสหกรณ์ยังมีขั้นตอนปฏิบัติที่ล่าช้า ไม่ทันเหตุการณ์และคล่องตัวเหมือนกับธุรกิจเอกชน การขาดข้อมูลข่าวสารเพื่อประกอบการตัดสินใจ และจำนวนพนักงานเจ้าหน้าที่ของสำนักงานฯ ไม่สอดคล้องกับการขยายตัวของสมาชิกและปริมาณธุรกิจที่เพิ่มขึ้น

4.2.3 โอกาสของสหกรณ์การเกษตรจังหวัดตาก

ปัจจัยและสถานการณ์ภายนอก ที่เอื้ออำนวยให้การทำงานของสหกรณ์ บรรลุวัตถุประสงค์ มีดังนี้

4.2.3.1 ในรัฐธรรมนูญแห่งราชอาณาจักรไทย (ฉบับปัจจุบัน) มาตรา 85 บัญญัติว่า รัฐต้องส่งเสริม สนับสนุนและคุ้มครองระบบสหกรณ์ ทำให้สหกรณ์ได้รับการสนับสนุนจากหน่วยงานภาครัฐหลายๆ หน่วยงาน ทั้งในเรื่องงบประมาณ การดูแลและตรวจสอบการดำเนินงาน

4.2.3.2 มีกฎหมายสหกรณ์เป็นเครื่องมือสำคัญ ในการพัฒนาขบวนการสหกรณ์ ทั้งด้านโครงสร้างและกระบวนการดำเนินงานของสหกรณ์ และมีการปรับปรุงกฎหมายให้สอดคล้องกับสถานการณ์ที่เปลี่ยนแปลง และเอื้อต่อการดำเนินงานของสหกรณ์ให้มีความคล่องตัวมากยิ่งขึ้น

4.2.3.3 สหกรณ์มีแหล่งเงินทุนสนับสนุนที่สามารถกู้ยืมได้จากภายนอก นอกเหนือจากการระดมทุนภายในสหกรณ์ ได้แก่ ธนาคารเพื่อการเกษตรและสหกรณ์การเกษตร (ธ.ก.ส.) กรมส่งเสริมสหกรณ์ กองทุนพัฒนาสหกรณ์ ชุมชุมสหกรณ์และธนาคารพาณิชย์ เป็นต้น

4.3 ความพึงพอใจของสมาชิกที่มีต่อบทบาทการดำเนินงานของสหกรณ์

ในส่วนการศึกษาความพึงพอใจของสมาชิก ที่มีต่อบทบาทการดำเนินงานของสหกรณ์ จะเก็บรวบรวมข้อมูลจากการสอบถามสมาชิก ถึงความพึงพอใจในการดำเนินงานด้านต่างๆ ของสหกรณ์ โดยจะมีการแสดงผลของการศึกษาในรูปแบบของค่าเฉลี่ย ซึ่งเป็นการบอกระดับของความพึงพอใจของสมาชิก โดยมีเกณฑ์การตัดสินใจจากค่าคะแนนเฉลี่ย ดังนี้

ค่าเฉลี่ย	1.00-1.66	หมายถึง	สมาชิกมีความพึงพอใจอยู่ในระดับน้อย
ค่าเฉลี่ย	1.67-2.33	หมายถึง	สมาชิกมีความพึงพอใจอยู่ในระดับปานกลาง
ค่าเฉลี่ย	2.34-3.00	หมายถึง	สมาชิกมีความพึงพอใจอยู่ในระดับมาก

4.3.1 ความพึงพอใจของสมาชิกที่มีต่อบทบาทของสหกรณ์ในด้านธุรกิจสินเชื่อ

จากการศึกษาพบว่า สมาชิกมีความพึงพอใจอยู่ในระดับปานกลาง ที่ระดับค่าเฉลี่ย 2.16 โดยระบุเรื่องที่มีความพึงพอใจมาก คือ วงเงินกู้ที่สหกรณ์ให้แก่สมาชิก ค่าเฉลี่ย 2.37 ส่วนระยะเวลาการชำระหนี้ให้สหกรณ์ และอัตราดอกเบี้ยเงินกู้ของสหกรณ์ มีความพึงพอใจปานกลาง ค่าเฉลี่ย 2.07 และ 2.05 ตามลำดับ รายละเอียดตามตารางที่ 4.38 สาเหตุที่สมาชิกมีความพึงพอใจต่อบทบาทของสหกรณ์ในด้านธุรกิจสินเชื่อในระดับปานกลาง เนื่องจากสมาชิกเห็นว่าการที่สหกรณ์มีการดำเนินธุรกิจสินเชื่อเป็นการช่วยให้สมาชิกไม่ต้องไปกู้ยืมเงินนอกระบบ ซึ่งมีอัตราดอกเบี้ยที่สูงกว่า ถึงแม้ว่าการให้เงินกู้จะมีการจำกัดวงเงินแต่สมาชิกยังมีความพึงพอใจมาก ก็เนื่องจากสหกรณ์จะพิจารณาวงเงินกู้ตามความสามารถในการชำระหนี้ของสมาชิก ทำให้สมาชิกไม่ต้องรับภาระในการส่งคืนเงินกู้มากนักไป แต่เนื่องจากความสามารถในการชำระหนี้ของขึ้นอยู่กับรายได้ทางการเกษตร ซึ่งผลผลิตทางการเกษตรบางชนิดต้องใช้เวลานานกว่าจะทำรายได้ให้เกษตรกร ดังนั้น สมาชิกยังมีความต้องการให้ขยายระยะเวลาในการชำระหนี้อีก นอกจากนี้สมาชิกยังต้องการให้สหกรณ์ลดอัตราดอกเบี้ยเงินกู้ให้น้อยลงอีกด้วย

ตารางที่ 4.38 แสดงค่าเฉลี่ยและระดับความพึงพอใจของสมาชิกจำแนกตามบทบาทการดำเนินงานของสหกรณ์ ด้านธุรกิจสินเชื่อ

บทบาทด้านธุรกิจสินเชื่อ	ค่าเฉลี่ย	ระดับความพึงพอใจ
1. วงเงินกู้ที่สหกรณ์ให้แก่สมาชิก	2.37	มาก
2. ระยะเวลาการชำระหนี้ให้สหกรณ์	2.07	ปานกลาง
3. อัตราดอกเบี้ยเงินกู้ของสหกรณ์	2.05	ปานกลาง
รวม	2.16	ปานกลาง

ที่มา : จากการสำรวจในปี 2546

4.3.2 ความพึงพอใจของสมาชิกที่มีต่อบทบาทของสหกรณ์ในด้านธุรกิจการซื้อ

จากการศึกษาพบว่า สมาชิกความพึงพอใจอยู่ในระดับปานกลาง ระดับค่าเฉลี่ย 2.29 เรื่องที่มีความพึงพอใจอยู่ในระดับมาก ได้แก่ คุณภาพและประเภทของสินค้าที่สหกรณ์นำมาจำหน่าย ค่าเฉลี่ย 2.41 และ 2.34 ตามลำดับ ส่วนเรื่องที่มีความพึงพอใจอยู่ในระดับปานกลาง ได้แก่ ราคาและปริมาณของสินค้าที่สหกรณ์นำมาจำหน่าย ค่าเฉลี่ย 2.28 และ 2.15 ตามลำดับ รายละเอียดตามตารางที่ 4.39 สำหรับสาเหตุที่สมาชิกมีความพึงพอใจต่อบทบาทของสหกรณ์ ด้านธุรกิจการซื้อในระดับปานกลาง เนื่องมาจากประเภทและคุณภาพของสินค้าที่สหกรณ์นำมาจำหน่ายเหมือนกับที่จำหน่ายในท้องตลาด ส่วนเรื่องที่สมาชิกต้องการให้สหกรณ์ปรับปรุงได้แก่ การเพิ่มปริมาณสินค้าที่จำหน่ายให้มากขึ้น และจำหน่ายสินค้าในราคาที่ถูกลงกว่าร้านค้าทั่วไป

ตารางที่ 4.39 แสดงค่าเฉลี่ยและระดับความพึงพอใจของสมาชิกจำแนกตามบทบาทการดำเนินงานของสหกรณ์ ด้านธุรกิจการซื้อ

บทบาทด้านธุรกิจการซื้อ	ค่าเฉลี่ย	ระดับความพึงพอใจ
1. คุณภาพของสินค้าที่สหกรณ์นำมาจำหน่าย	2.41	มาก
2. ประเภทของสินค้าที่สหกรณ์นำมาจำหน่าย	2.34	มาก
3. ราคาของสินค้าที่สหกรณ์นำมาจำหน่าย	2.28	ปานกลาง
4. ปริมาณของสินค้าที่สหกรณ์นำมาจำหน่าย	2.15	ปานกลาง
รวม	2.29	ปานกลาง

ที่มา : จากการสำรวจในปี 2546

4.3.3 ความพึงพอใจของสมาชิกที่มีต่อบทบาทของสหกรณ์ในด้านธุรกิจการขาย

จากการศึกษาพบว่า สมาชิกมีความพึงพอใจอยู่ในระดับปานกลาง ระดับค่าเฉลี่ย 1.90 ซึ่งค่อนข้างจะไปทางระดับน้อย โดยเรื่องที่สมาชิกมีความพึงพอใจอยู่ในระดับปานกลาง ได้แก่ราคาของสินค้าที่สหกรณ์รับซื้อ ค่าเฉลี่ย 1.97 ประเภทของสินค้าที่สหกรณ์รับซื้อ ค่าเฉลี่ย 1.95 ขั้นตอนการรับซื้อสินค้าของสหกรณ์จากสมาชิก ค่าเฉลี่ย 1.85 และปริมาณ (โควตา) ของสินค้าที่สหกรณ์รับซื้อ ค่าเฉลี่ย 1.83 ตามลำดับ รายละเอียดตามตารางที่ 4.40 สาเหตุที่สมาชิกมีความพึงพอใจต่อบทบาทของสหกรณ์ในด้านธุรกิจการขายในระดับปานกลาง เนื่องจากขั้นตอนและปริมาณของผลผลิตที่สหกรณ์รับซื้อจากสมาชิกยังมีข้อจำกัด สมาชิกต้องขนส่งสินค้ามาจำหน่ายที่สหกรณ์เอง ทำให้ไม่สะดวก เนื่องจากสมาชิกส่วนใหญ่ไม่มียานพาหนะเป็นของตนเอง นอกจากนี้ สหกรณ์ยังรับซื้อผลผลิตของสมาชิกในปริมาณค่อนข้างน้อย หรือบางปีก็ไม่รับซื้อเลยแต่อย่างไรก็ดี จากการสอบถามสมาชิกยังมีความพอใจราคาและที่สหกรณ์รับซื้อ ซึ่งให้ราคาที่สูงกว่าหรือใกล้เคียงกับราคารับซื้อของพ่อค้าทั่วไป ดังนั้น สหกรณ์ควรเพิ่มบทบาทด้านการขายให้มากขึ้นกว่าที่เป็นอยู่ในปัจจุบัน เพราะบทบาทด้านนี้ของสหกรณ์จะช่วยให้สมาชิกมีรายได้เพิ่มขึ้นเมื่อมีรายได้เพิ่มขึ้น ก็จะส่งผลต่อการทำกิจกรรมต่อเนื่องกับสหกรณ์ เช่นมีการฝากเงินเพิ่มขึ้นหรือซื้อสินค้าจากสหกรณ์เพิ่มขึ้น

ตารางที่ 4.40 แสดงค่าเฉลี่ยและระดับความพึงพอใจของสมาชิกจำแนกตามบทบาทการดำเนินงานของสหกรณ์ ด้านธุรกิจการขาย

บทบาทด้านธุรกิจการขาย	ค่าเฉลี่ย	ระดับความพึงพอใจ
1. ราคาของสินค้าที่สหกรณ์รับซื้อ	1.97	ปานกลาง
2. ประเภทของสินค้าที่สหกรณ์รับซื้อ	1.95	ปานกลาง
3. ขั้นตอนการรับซื้อสินค้าของสหกรณ์จากสมาชิก	1.85	ปานกลาง
4. ปริมาณ (โควตา) ของสินค้าที่สหกรณ์รับซื้อ	1.83	ปานกลาง
รวม	1.90	ปานกลาง

ที่มา : จากการสำรวจในปี 2546

4.3.4 ความพึงพอใจของสมาชิกที่มีต่อบทบาทของสหกรณ์ในด้านธุรกิจออมทรัพย์

จากการศึกษาพบว่า สมาชิกมีความพึงพอใจอยู่ในระดับมาก ระดับค่าเฉลี่ย 2.40 ซึ่งเรื่องที่สมาชิกมีความพึงพอใจอยู่ในระดับมาก คือ อัตราดอกเบี้ยเงินฝากที่สหกรณ์จ่ายให้สมาชิก ค่าเฉลี่ย 2.62 เรื่องที่มีความพึงพอใจอยู่ในระดับปานกลาง ได้แก่ โครงการเสริมสร้างการออมทรัพย์ของสหกรณ์ และการให้บริการรับฝากเงินของสหกรณ์ ค่าเฉลี่ย 2.31 และ 2.28 ตามลำดับ รายละเอียดตามตารางที่ 4.41 สาเหตุที่สมาชิกมีความพึงพอใจต่อบทบาทของสหกรณ์ในด้านธุรกิจออมทรัพย์ในระดับมาก เนื่องจากเห็นว่า การดำเนินธุรกิจด้านนี้ของสหกรณ์จะช่วยให้สมาชิกมีเงินเก็บออม ไว้ใช้ในยามที่จำเป็น ทั้งนี้สมาชิกพอใจในอัตราดอกเบี้ยที่สหกรณ์จ่ายให้ รวมทั้งเห็นว่า โครงการเสริมสร้างการออมทรัพย์ เช่น การฝากตั้งจะออมทรัพย์เป็นโครงการที่ดี และพอใจในการให้บริการรับฝากเงินของพนักงานสหกรณ์ แต่อย่างไรก็ดี สหกรณ์ควรปรับปรุงบริการด้านการฝากถอนให้ทันสมัย สะดวก รวดเร็วขึ้นกว่าเดิม

ตารางที่ 4.41 แสดงค่าเฉลี่ยและระดับความพึงพอใจของสมาชิกจำแนกตามบทบาทการดำเนินงานของสหกรณ์ ด้านธุรกิจออมทรัพย์

บทบาทด้านธุรกิจออมทรัพย์	ค่าเฉลี่ย	ระดับความพึงพอใจ
1. อัตราดอกเบี้ยเงินฝากที่สหกรณ์จ่ายให้สมาชิก	2.62	มาก
2. โครงการเสริมสร้างการออมทรัพย์ของสหกรณ์	2.31	ปานกลาง
3. การให้บริการรับฝากเงินของสหกรณ์	2.28	ปานกลาง
รวม	2.40	มาก

ที่มา : จากการสำรวจในปี 2546

4.3.5 ความพึงพอใจของสมาชิกที่มีต่อบทบาทของสหกรณ์ในการส่งเสริมการเกษตร

จากการศึกษาพบว่า สมาชิกมีความพึงพอใจอยู่ในระดับปานกลาง ค่าเฉลี่ย 1.95 ซึ่งค่อนข้างไปทางน้อย เรื่องที่สมาชิกมีความพึงพอใจอยู่ในระดับมาก คือ การให้บริการด้านข้อมูลข่าวสารการเกษตรของสหกรณ์ ค่าเฉลี่ย 2.34 ส่วนเรื่องที่มีความพึงพอใจอยู่ในระดับปานกลาง คือ การแนะนำความรู้ด้านการปลูกพืชหรือเลี้ยงสัตว์ของสหกรณ์ ค่าเฉลี่ย 1.93 และเรื่องที่มีความพึงพอใจอยู่ในระดับน้อย คือ การจัดทำแปลงสาธิตของสหกรณ์ ค่าเฉลี่ย 1.60 ตามลำดับ

รายละเอียดตามตารางที่ 4.42 สาเหตุที่สมาชิกมีความพึงพอใจต่อการดำเนินงานด้านการส่งเสริมการเกษตรของสหกรณ์ในระดับปานกลาง เนื่องจากการได้รับข้อมูลข่าวสารการเกษตรและการได้รับคำแนะนำด้านการปลูกพืชและเลี้ยงสัตว์ ทำให้สมาชิกมีความรู้และสามารถนำไปใช้ในการประกอบอาชีพทางการเกษตรได้ ส่วนการจัดทำแปลงสาธิต สมาชิกมีความพอใจน้อย เนื่องจากสหกรณ์ดำเนินการด้านนี้น้อยหรือไม่ได้ดำเนินการเลย เนื่องจากไม่มีเจ้าหน้าที่ที่มีความชำนาญเฉพาะด้าน

ตารางที่ 4.42 แสดงค่าเฉลี่ยและระดับความพึงพอใจของสมาชิกจำแนกตามบทบาทการดำเนินงานของสหกรณ์ ด้านการส่งเสริมการเกษตร

บทบาทด้านธุรกิจการส่งเสริมการเกษตร	ค่าเฉลี่ย	ระดับความพึงพอใจ
1. การให้บริการด้านข้อมูลข่าวสารการเกษตรของสหกรณ์	2.34	มาก
2. การแนะนำความรู้ด้านการปลูกพืชหรือเลี้ยงสัตว์ของสหกรณ์	1.93	ปานกลาง
3. การจัดทำแปลงสาธิตของสหกรณ์	1.60	น้อย
รวม	1.95	ปานกลาง

ที่มา : จากการสำรวจในปี 2546

4.3.6 ความพึงพอใจของสมาชิกที่มีต่อบทบาทของสหกรณ์ในด้านการศึกษาอบรม

จากการศึกษาพบว่า สมาชิกมีความพึงพอใจอยู่ในระดับปานกลาง โดยมีค่าเฉลี่ยเพียง 1.86 ซึ่งค่อนข้างน้อย ทั้งนี้สมาชิกมีความพึงพอใจในระดับปานกลางต่อความรู้ที่ได้รับจากสหกรณ์ การให้บริการศึกษาอบรมหลักการสหกรณ์และการส่งเสริมอาชีพของสหกรณ์ ที่ค่าเฉลี่ย 1.94 1.83 และ 1.82 ตามลำดับ รายละเอียดตามตารางที่ 4.43 สาเหตุที่ความพึงพอใจของสมาชิกที่มีต่อบทบาทของสหกรณ์ในด้านการศึกษาอบรม อยู่ในระดับปานกลาง อาจเนื่องมาจากสมาชิกส่วนใหญ่มีความรู้ที่น้อย และเข้ามาเป็นสมาชิกเนื่องจากต้องการใช้บริการ โดยเฉพาะด้านเงินกู้จากสหกรณ์ ความรู้พื้นฐานเกี่ยวกับหลักและวิธีการสหกรณ์ของสมาชิกมีน้อย เมื่อสหกรณ์ให้การศึกษอบรม สมาชิกจึงรู้สึกพอใจในความรู้ที่ได้รับ แต่เนื่องจากสหกรณ์มีการดำเนินการในค่านี้น้อยและไม่ครอบคลุมถึงสมาชิกทุกระดับ ความพอใจของสมาชิกจึงอยู่ในระดับปานกลาง ค่อนข้างน้อย ดังนั้นหากสหกรณ์ต้องการสนองตอบความต้องการให้สมาชิกมีความพอใจมากขึ้น

ควรต้องมีการจัดฝึกอบรม รวมทั้งการศึกษาดูงานแก่สมาชิกให้มากขึ้น และเปิดโอกาสให้สมาชิกได้เข้ารับการอบรมอย่างทั่วถึง โดยไม่จำกัดเฉพาะคณะกรรมการดำเนินงานหรือประธานกลุ่มเท่านั้น นอกจากนี้ควรจัดให้มีการประชุมกลุ่มให้บ่อยครั้งขึ้น เพราะเป็นช่องทางสำคัญที่จะทำให้สมาชิกได้รับความรู้ด้านต่างๆ จากสหกรณ์

ตารางที่ 4.43 แสดงค่าเฉลี่ยและระดับความพึงพอใจของสมาชิกจำแนกตามบทบาทการดำเนินงานของสหกรณ์ ด้านการศึกษาอบรม

บทบาทด้านธุรกิจการศึกษาอบรม	ค่าเฉลี่ย	ระดับความพึงพอใจ
1. ความรู้ที่ได้รับจากสหกรณ์	1.94	ปานกลาง
2. การให้บริการศึกษาอบรมหลักการสหกรณ์	1.83	ปานกลาง
3. การส่งเสริมอาชีพของสหกรณ์	1.82	ปานกลาง
รวม	1.86	ปานกลาง

ที่มา : จากการสำรวจในปี 2546

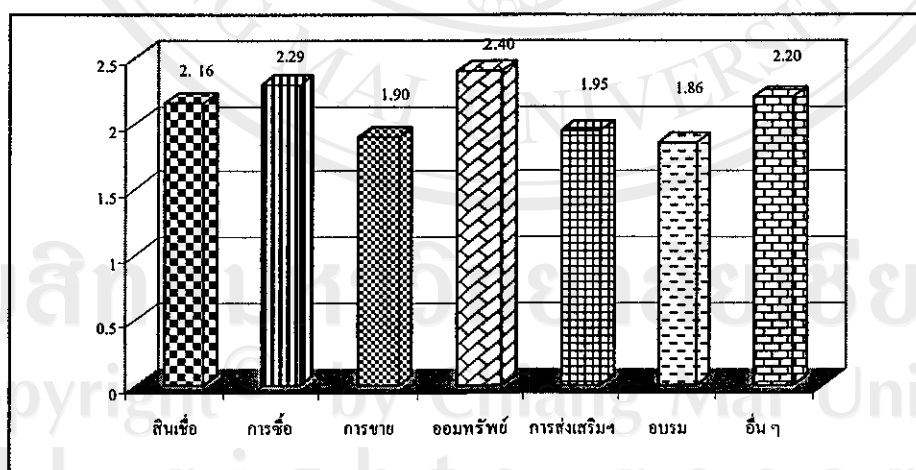
4.3.7 ความพึงพอใจของสมาชิกที่มีต่อบทบาทของสหกรณ์ในด้านอื่นๆ ทั่วไป

ในการศึกษาความพึงพอใจของสมาชิกที่มีต่อบทบาทของสหกรณ์ในด้านอื่นๆ ทั่วไปพบว่า โดยภาพรวมสมาชิกมีความพึงพอใจในระดับปานกลาง ที่ค่าเฉลี่ย 2.20 โดยสมาชิกมีความพึงพอใจในการให้บริการอำนวยความสะดวกต่อสมาชิกของสหกรณ์ ในระดับมากที่สุดที่ค่าเฉลี่ย 2.57 ส่วนเรื่องอื่นๆ ได้แก่ นโยบายการดำเนินงาน ความยุติธรรมในการดำเนินงาน การสนองตอบความต้องการของสมาชิก การแก้ปัญหาทางเศรษฐกิจให้แก่สมาชิก การบริหารงานของคณะกรรมการดำเนินงานและของผู้จัดการ ตลอดจนผลการดำเนินงานในปีที่ผ่านมาของสหกรณ์ สมาชิกมีความพึงพอใจในระดับปานกลางเท่ากันทุกหัวข้อที่ค่าเฉลี่ย 2.21 2.18 2.50 2.13 2.12 และ 2.09 ตามลำดับรายละเอียดตามตารางที่ 4.44 ทั้งนี้เหตุผลอาจเนื่องมาจากสมาชิกส่วนใหญ่เห็นว่าผลการดำเนินงานของสหกรณ์ที่ผ่านมา ยังไม่มีผลการดำเนินงานที่เด่นชัด ทั้งในเรื่องของประสิทธิภาพและการบริหารงานของคณะกรรมการและฝ่ายจัดการของสหกรณ์ แต่อย่างไรก็ดีสมาชิกยังมีความรู้สึกพอใจกับการให้บริการอำนวยความสะดวกต่อสมาชิกของสหกรณ์

ตารางที่ 4.44 แสดงค่าเฉลี่ยและระดับความพึงพอใจของสมาชิกจำแนกตามบทบาทด้านอื่นๆ

ลักษณะอื่นๆ	ค่าเฉลี่ย	ระดับความพึงพอใจ
1. การให้บริการอำนวยความสะดวกต่อสมาชิกของสหกรณ์	2.57	มาก
2. นโยบายการดำเนินงานของสหกรณ์	2.21	ปานกลาง
3. ความยุติธรรมในการดำเนินงานของสหกรณ์	2.18	ปานกลาง
4. บทบาทสหกรณ์ในการตอบสนองความต้องการของสมาชิก	2.18	ปานกลาง
5. การแก้ปัญหาทางเศรษฐกิจของสหกรณ์	2.15	ปานกลาง
6. การบริหารงานของคณะกรรมการดำเนินงานของสหกรณ์	2.13	ปานกลาง
7. ผลการดำเนินงานของสหกรณ์ในรอบปีที่ผ่านมา	2.12	ปานกลาง
8. การดำเนินงานของผู้จัดการสหกรณ์	2.09	ปานกลาง
รวม	2.20	ปานกลาง

ที่มา : จากการสำรวจในปี 2546



รูปที่ 4.40 แสดงความพึงพอใจของสมาชิกต่อบทบาทการดำเนินงานของสหกรณ์การเกษตรจังหวัดตาก

4.4 ความสัมพันธ์ระหว่างลักษณะทั่วไปของสมาชิกสหกรณ์กับบทบาทด้านต่างๆ ของสหกรณ์

เป็นการศึกษาถึงความสัมพันธ์ระหว่างลักษณะทั่วไป ได้แก่ อาชีพและรายได้ของสมาชิกกับบทบาทด้านต่างๆ ของสหกรณ์ ได้แก่ การรับบริการเงินกู้ การฝากเงิน การซื้อสินค้าจากสหกรณ์ การขายผลผลิตผ่านสหกรณ์ การได้รับข้อมูลข่าวสารด้านการเกษตรจากสหกรณ์ และการฝึกอบรมจากสหกรณ์ ด้วยการทดสอบค่าไคสแควร์ (Chi-square test) กำหนดความสัมพันธ์ที่ระดับนัยสำคัญ 0.05

ผลการศึกษาพบว่าอาชีพและรายได้ของสมาชิก มีความสัมพันธ์กับการซื้อสินค้าจากสหกรณ์ การขายผลผลิตผ่านสหกรณ์และการฝึกอบรมผ่านสหกรณ์ อย่างมีนัยสำคัญทางสถิติที่ระดับ 0.05 ส่วนการรับบริการเงินกู้ การฝากเงินกับสหกรณ์และการได้รับข้อมูลข่าวสารด้านการเกษตรจากสหกรณ์ ไม่สามารถนำมาคำนวณหาความสัมพันธ์ด้วยการทดสอบค่าไคสแควร์ได้ เนื่องจากจำนวนความถี่คาดหวังที่มีค่าน้อยกว่า 5 มีค่าสูงเกินกว่าร้อยละ 15 รายละเอียดผลการศึกษาดังนี้

4.4.1 ความสัมพันธ์ระหว่างอาชีพของสมาชิกกับการรับบริการด้านต่างๆ ของสหกรณ์

1) การซื้อสินค้าจากสหกรณ์

การศึกษารูปร่างความสัมพันธ์ระหว่างอาชีพของสมาชิก กับ การซื้อสินค้าจากสหกรณ์ ด้วยการทดสอบค่าไคสแควร์พบว่า อาชีพกับการซื้อสินค้าจากสหกรณ์มีความสัมพันธ์กันอย่างมีนัยสำคัญทางสถิติที่ระดับ 0.05 นั่นคือ ความแตกต่างของอาชีพจะมีผลต่อการซื้อสินค้าจากสหกรณ์ ดังนั้นสมาชิกที่มีอาชีพต่างกัน จะซื้อสินค้าจากสหกรณ์ต่างกันด้วย รายละเอียดตามตารางที่ 4.45

ตารางที่ 4.45 ความสัมพันธ์ระหว่างอาชีพของสมาชิกกับการซื้อสินค้าจากสหกรณ์

อาชีพ	การซื้อสินค้าจากสหกรณ์		รวม
	เคย	ไม่เคย	
ทำนา	130	16	146
ทำไร่/ทำสวน	121	18	139
เลี้ยงสัตว์	1	21	22
รับจ้าง	31	3	34
ค้าขาย	10	24	34
รวม	293	82	375

ที่มา : จากการคำนวณ

$$\chi^2 = 136.990 \quad df = 4 \quad Sig = 0.000*$$

2) การขายผลผลิตผ่านสหกรณ์

การศึกษาความสัมพันธ์ระหว่างอาชีพของสมาชิก กับการขายผลผลิตผ่านสหกรณ์ ด้วยการทดสอบค่าไคสแควร์พบว่า อาชีพกับการขายผลผลิตผ่านสหกรณ์มีความสัมพันธ์กันอย่างมีนัยสำคัญทางสถิติที่ระดับ 0.05 นั่นคือ ความแตกต่างของอาชีพจะมีผลต่อการขายสินค้าผ่านสหกรณ์ ดังนั้นสมาชิกที่มีอาชีพต่างกัน จะขายผลผลิตผ่านสหกรณ์ต่างกันด้วย รายละเอียดตามตารางที่ 4.46

ตารางที่ 4.46 ความสัมพันธ์ระหว่างอาชีพของสมาชิกกับการขายผลผลิตผ่านสหกรณ์

อาชีพ	การขายผลผลิตผ่านสหกรณ์		รวม
	เคย	ไม่เคย	
ทำนา	57	89	146
ทำไร่/ทำสวน	55	84	139
เลี้ยงสัตว์	1	21	22
รับจ้าง	17	17	34
ค้าขาย	6	28	34
รวม	136	239	375

ที่มา : จากการคำนวณ $\chi^2 = 18.593$ df = 4 Sig = 0.001*

3) การได้รับการฝึกอบรมจากสหกรณ์

การศึกษาความสัมพันธ์ระหว่างอาชีพของสมาชิก กับการได้รับการฝึกอบรมจากสหกรณ์ ด้วยการทดสอบค่าไคสแควร์พบว่า อาชีพกับการได้รับการฝึกอบรมจากสหกรณ์มีความสัมพันธ์กันอย่างมีนัยสำคัญทางสถิติที่ระดับ 0.05 นั่นคือ ความแตกต่างของอาชีพจะมีผลต่อการได้รับการฝึกอบรมจากสหกรณ์ ดังนั้นสมาชิกที่มีอาชีพต่างกัน จะได้รับการฝึกอบรมจากสหกรณ์ต่างกันด้วย รายละเอียดตามตารางที่ 4.47

ตารางที่ 4.47 ความสัมพันธ์ระหว่างอาชีพของสมาชิกกับการได้รับการฝึกอบรมจากสหกรณ์

อาชีพ	ได้รับการฝึกอบรม		รวม
	เคย	ไม่เคย	
ทำนา	31	115	146
ทำไร่/ทำสวน	101	38	139
เลี้ยงสัตว์	1	21	22
รับจ้าง	30	4	34
ค้าขาย	6	28	34
รวม	169	206	375

ที่มา : จากการคำนวณ $\chi^2 = 126.766$ df = 4 Sig = 0.000*

4.4.2 ความสัมพันธ์ระหว่างรายได้ของสมาชิกกับการรับบริการด้านต่างๆ

1) การซื้อสินค้าจากสหกรณ์

การศึกษาความสัมพันธ์ระหว่างรายได้ของสมาชิกกับการซื้อสินค้าจากสหกรณ์ ด้วยการทดสอบค่าไคสแควร์พบว่า รายได้ของสมาชิกกับการซื้อสินค้าจากสหกรณ์ มีความสัมพันธ์กันอย่างมีนัยสำคัญทางสถิติที่ระดับ 0.05 นั่นคือ ความแตกต่างของรายได้จะมีผลต่อการซื้อสินค้าจากสหกรณ์ ดังนั้นสมาชิกที่มีรายได้ต่างกัน จะซื้อสินค้าจากสหกรณ์ต่างกันด้วย รายละเอียดตามตารางที่ 4.48

ตารางที่ 4.48 ความสัมพันธ์ระหว่างรายได้ของสมาชิกกับการซื้อสินค้าจากสหกรณ์

รายได้เฉลี่ยต่อปี	การซื้อสินค้าจากสหกรณ์		รวม
	เคย	ไม่เคย	
น้อยกว่า 10,000 บาท	35	4	39
10,001-20,000 บาท	87	16	103
20,001-30,000 บาท	66	37	103
30,001-40,000 บาท	41	25	66
40,001-50,000 บาท	29	-	29
มากกว่า 50,000 บาท	35	-	35
รวม	293	82	375

ที่มา : จากการคำนวณ $\chi^2 = 45.220$ df = 5 Sig = 0.000*

2) การขายผลผลิตผ่านสหกรณ์

การศึกษาความสัมพันธ์ระหว่างรายได้ของสมาชิก กับการขายผลผลิตผ่านสหกรณ์ ด้วยการทดสอบค่าไคสแควร์พบว่า รายได้ของสมาชิกกับการขายผลผลิตผ่านสหกรณ์ มีความสัมพันธ์กันอย่างมีนัยสำคัญทางสถิติที่ระดับ 0.05 นั่นคือ ความแตกต่างของรายได้จะมีผลต่อการขายผลผลิตผ่านสหกรณ์ ดังนั้นสมาชิกที่มีรายได้ต่างกันจะขายผลผลิตผ่านสหกรณ์ต่างกันด้วย รายละเอียดตามตารางที่ 4.49

ตารางที่ 4.49 ความสัมพันธ์ระหว่างรายได้ของสมาชิกกับการขายผลผลิตผ่านสหกรณ์

รายได้เฉลี่ยต่อปี	การขายผลผลิตผ่านสหกรณ์		รวม
	เคย	ไม่เคย	
น้อยกว่า 10,000 บาท	20	19	39
10,001-20,000 บาท	54	49	103
20,001-30,000 บาท	39	64	103
30,001-40,000 บาท	7	59	66
40,001-50,000 บาท	5	24	29
มากกว่า 50,000 บาท	11	24	35
รวม	136	239	375

ที่มา : จากการคำนวณ $\chi^2 = 39.254$ df = 5 Sig = 0.000*

3) รายได้ของสมาชิกกับการได้รับการฝึกอบรมจากสหกรณ์

การศึกษาความสัมพันธ์ระหว่างรายได้ของสมาชิก กับการได้รับการฝึกอบรมจากสหกรณ์ ด้วยการทดสอบค่าไคสแควร์พบว่า รายได้ของสมาชิกกับการได้รับการฝึกอบรมจากสหกรณ์ มีความสัมพันธ์กันอย่างมีนัยสำคัญทางสถิติที่ระดับ 0.05 นั่นคือ ความแตกต่างของรายได้จะมีผลต่อการได้รับการฝึกอบรมจากสหกรณ์ ดังนั้นสมาชิกที่มีรายได้ต่างกันจะได้รับการฝึกอบรมจากสหกรณ์ต่างกันด้วย รายละเอียดตามตารางที่ 4.50

ตารางที่ 4.50 ความสัมพันธ์ระหว่างรายได้ของสมาชิกกับการได้รับการฝึกอบรมจากสหกรณ์

รายได้เฉลี่ยต่อปี	ได้รับการฝึกอบรม		รวม
	เคย	ไม่เคย	
น้อยกว่า 10,000 บาท	30	9	39
10,001-20,000 บาท	50	48	103
20,001-30,000 บาท	20	83	103
30,001-40,000 บาท	6	60	66
40,001-50,000 บาท	23	6	29
มากกว่า 50,000 บาท	35	-	35
รวม	169	206	375

ที่มา : จากการคำนวณ

$$\chi^2 = 137.149 \quad df = 5 \quad Sig = 0.000*$$

4.5 ข้อจำกัด ปัญหาและอุปสรรคในการดำเนินงานของสหกรณ์การเกษตรจังหวัดตาก

การศึกษาข้อจำกัด ปัญหาและอุปสรรคในการดำเนินงานของสหกรณ์การเกษตรจังหวัดตาก เก็บรวบรวมข้อมูลจากการสอบถามสมาชิกและผู้จัดการสหกรณ์ รวมทั้งนำเอาข้อมูลที่ได้จากการศึกษาบทบาทการดำเนินงานของสหกรณ์มารวบรวมและวิเคราะห์ข้อมูล ผลการศึกษามีดังนี้

4.5.1 ความสามารถในการชำระหนี้ของสมาชิก นอกจากความมีวินัยและความรับผิดชอบแล้ว ปัจจัยสำคัญอีกประการหนึ่งคือความสามารถในการชำระหนี้ของสมาชิก จะขึ้นอยู่กับรายได้จากการเกษตร ซึ่งผลผลิตทางการเกษตรมักมีความผันผวนทางด้านราคาและขึ้นอยู่กับปัจจัยที่ยากต่อการควบคุม เช่น สภาพดินฟ้าอากาศและภัยธรรมชาติ ทำให้สมาชิกประสบปัญหาผลผลิตเสียหายหรือราคาผลผลิตตกต่ำ จะส่งผลต่อการชำระคืนเงินกู้ อาจทำให้สมาชิกไม่สามารถชำระหนี้ได้ตามกำหนดหรือไม่สามารถชำระหนี้ได้ รายละเอียดตามตารางที่ 4.51 พบว่าสมาชิกที่ชำระหนี้ได้บางส่วนและไม่สามารถชำระหนี้ได้ ร้อยละ 91.3 ระบุว่ามีส่วนมาจกผลผลิตเสียหายหรือราคาตกต่ำ ส่วนการใช้เงินกู้ผิดวัตถุประสงค์มีเพียงร้อยละ 8.7

ตารางที่ 4.51 แสดงจำนวนและร้อยละของผู้ใช้บริการธุรกิจสินเชื่อ จำแนกตามสาเหตุที่ชำระหนี้ได้บางส่วนและไม่สามารถชำระหนี้ให้สหกรณ์ได้

สาเหตุ	จำนวน (คน)	ร้อยละ
ผลผลิตเสียหาย/ราคาตกต่ำ	116	91.3
ใช้เงินกู้ผิดวัตถุประสงค์	11	8.7
รวม	127	100.0

หมายเหตุ : เฉพาะผู้ที่เคยรับบริการกู้เงินของสหกรณ์ ที่ชำระหนี้ได้บางส่วนตามกำหนด และไม่สามารถชำระหนี้ได้

ที่มา : จากการสำรวจในปี 2546

4.5.2 การดำเนินงานด้านต่างๆ ของสหกรณ์การเกษตร มีหน่วยงานที่ให้บริการด้านเดียวกันกับสหกรณ์ เช่น ธนาคารเพื่อการเกษตรและสหกรณ์การเกษตร (ธ.ก.ส.) ธนาคารพาณิชย์ ให้บริการด้านการเงิน และสถาบันการเงินเหล่านี้มีการนำเอาระบบคอมพิวเตอร์มาใช้ในการให้บริการในด้านการฝาก - ถอนเงิน ทำให้สะดวก รวดเร็วและมีความน่าเชื่อถือ ในขณะที่การให้บริการของสหกรณ์การเกษตร ยังขาดเครื่องมือและอุปกรณ์ที่ทันสมัย การฝาก - ถอนเงินยังใช้ระบบการจดบันทึกของพนักงาน ทำให้สมาชิกไม่เชื่อมั่นในระบบฝาก-ถอนเงินของสหกรณ์ ส่วนด้านการจัดหาสินค้าและการรวบรวมผลผลิตจากเกษตรกร มีสหกรณ์การเกษตรเพื่อการตลาดลูกค้า ธ.ก.ส. ทำหน้าที่ให้บริการแก่สมาชิก สหกรณ์จึงต้องปรับตัวและปรับการดำเนินงานเพื่อให้สามารถแข่งขันได้ในเชิงธุรกิจ

4.5.3 หน่วยงานภาครัฐที่เกี่ยวข้องกับงานสหกรณ์มีจำนวนมาก ที่ผ่านมายังไม่มีการประสานความร่วมมือกันในการที่จะพัฒนาสหกรณ์ทั้งระบบ บางครั้งเกิดการทำงานที่ซ้ำซ้อน การให้การส่งเสริมมุ่งเน้นนโยบายจากหน่วยงานต้นสังกัด และมีการชี้้นำในการบริหารจัดการของสหกรณ์

4.5.4 สหกรณ์การเกษตรของจังหวัดตากยังขาดการเชื่อมโยง หรือการสร้างเครือข่ายในรูปแบบของการสหกรณ์ ดำเนินการในลักษณะต่างคนต่างทำ ทำให้สหกรณ์การเกษตรยังไม่เข้มแข็ง ขาดอำนาจต่อรองและไม่สามารถเป็นผู้นำด้านการตลาดให้กับสมาชิกได้อย่างแท้จริง

4.5.5 โดยที่สหกรณ์การเกษตรเป็นสหกรณ์ระดับอำเภอ มีอาณาเขตในการดำเนินงานครอบคลุมทั้งอำเภอ สถานที่ตั้งของสำนักงานสหกรณ์การเกษตร จึงมักตั้งอยู่ในตัวอำเภอหรือในเขตชุมชน ในขณะที่สมาชิกส่วนใหญ่อยู่ในหมู่บ้าน โดยเฉพาะสภาพพื้นที่ของจังหวัดตาก ในเขต

อำเภอแม่สอด พบพระ แม่ระมาด ท่าสองยางและอุ้มผาง มีสภาพพื้นที่เป็นภูเขา ระยะทางระหว่างหมู่บ้านและตัวอำเภอค่อนข้างห่างไกล การติดต่อและการรับบริการจากสหกรณ์ค่อนข้างลำบาก จึงเป็นข้อจำกัดส่วนหนึ่งในการใช้บริการของสมาชิก ดังจะเห็นได้จากการใช้บริการซื้อสินค้าจากสหกรณ์ เมื่อสอบถามถึงเหตุผลในการซื้อสินค้าจากแหล่งอื่น นอกจากสหกรณ์ พบว่าสมาชิกซื้อสินค้าจากร้านค้าในหมู่บ้านเพราะสะดวกในการเดินทาง รายละเอียดตามที่นำเสนอแล้วในตารางที่ 4.34 หรือด้านธุรกิจออมทรัพย์ สมาชิกร้อยละ 45.0 ระบุสาเหตุที่ไม่ฝากเงินกับสหกรณ์ เนื่องจากไม่สะดวกในการเดินทาง รายละเอียดตามตารางที่ 4.52

ตารางที่ 4.52 แสดงจำนวนและร้อยละของผู้ที่ไม่เคยใช้บริการธุรกิจการออมทรัพย์ จำแนกตามสาเหตุที่ไม่ฝากเงินกับสหกรณ์

สาเหตุ	จำนวน (คน)	ร้อยละ
ไม่สะดวกในการเดินทาง	9	45.0
ไม่เชื่อมั่น	8	40.0
ขั้นตอนยุ่งยาก	3	15.0
รวม	20	100.0

หมายเหตุ : เฉพาะผู้ที่ไม่เคยฝากเงินกับสหกรณ์

ที่มา : จากการสำรวจในปี 2546