

บทที่ 2

การทบทวนวรรณกรรม

การศึกษาในครั้งนี้ เป็นการศึกษาที่เกี่ยวกับบทบาทของมาตรการทางภาษีอากรที่มีต่อวิสาหกิจขนาดกลางและขนาดย่อม ดังนั้นจึงมีแนวคิด เอกสารและงานวิจัยที่เกี่ยวข้องกับการศึกษา มาประกอบการพิจารณาดังต่อไปนี้

2.1 แนวคิดที่เกี่ยวข้อง

2.1.1 แนวความคิดเกี่ยวกับการจัดเก็บภาษีอากร

แนวคิดเกี่ยวกับการจัดเก็บภาษีอากร ดังปรากฏใน หนังสือสรรพากรศาสตร์ เรื่องอะไรที่ผู้เสียภาษีควรรู้ นอกจากการเสียภาษี ของพนิต ชีรภาพวงศ์,ดร.(2543) กล่าวโดยสรุปได้ว่า การจัดเก็บภาษีอากร(Tax Imposition) เป็นวิธีการอย่างหนึ่งของรัฐบาล เพื่อสร้างรายได้สำหรับนำมาใช้จ่ายต่าง ๆ (Government Expenditure) ที่เกี่ยวกับการทำนุบำรุงและพัฒนาประเทศ เช่น ค่าซ่อมแซมถนน ค่ารักษาพยาบาลและการศึกษา ค่าเงินเดือนข้าราชการฯ และหากพิจารณาไปถึงความหมายทางเศรษฐศาสตร์ การเก็บภาษีคือ วิธีการอย่างหนึ่งในการย้ายทุนไปจากภาคเอกชนนั้นคือจากทรัพย์สินของประชาชนหรือธุรกิจห้างร้านต่างๆ ไปสู่ภาคสาธารณะ ซึ่งในที่นี้คือ รัฐบาล

ความหมายของภาษี แบ่งได้ 2 ประเภท คือ

1. ความหมายของ "ภาษี" ในทางกฎหมาย

คำว่า "ภาษี" นั้น เมื่อพิจารณาโครงสร้างในทางทฤษฎี ภาษีจะต้องมีลักษณะอยู่ 3 ประการ ประกอบกัน นั่นคือ

ก. จะต้องเป็นการจัดเก็บที่มีลักษณะบังคับตามกฎหมาย โดยการจัดเก็บภาษีนี้ ในทางทฤษฎีไม่ใช่เป็นการจัดเก็บในรูปเงินอย่างเดียว แต่อาจจะอยู่ในรูปสินค้า (Goods) หรือในรูปของแรงงานแบบให้เปล่า (Free Labour)

ข. การจัดเก็บดังกล่าว จะต้องทำโดยหน่วยงานภาครัฐบาล

ค. การจัดเก็บดังกล่าว จะต้องเป็นการกระจายออกไปให้รัฐบาล โดยไม่ได้ผลตอบแทนกลับมาในทางตรง

2. ความหมายของ "ภาษี" ในทางปฏิบัติ

สำหรับในทางปฏิบัติ จะต้องพิจารณาถึงข้อบัญญัติทางกฎหมายภาษีที่บังคับอยู่ในแต่ละประเทศเป็นหลัก ว่าระบุให้การจัดเก็บประเภทใดเป็นภาษีบ้าง กรณีประเทศไทย กฎหมายภาษี

ภายในประกอบด้วย ภาษีเงินได้ทั้งบุคคลธรรมดาและนิติบุคคล และภาษีที่จัดเก็บจากเงินได้ของ ธุรกิจน้ำมัน ภาษีมูลค่าเพิ่ม ภาษีธุรกิจเฉพาะ อากรแสตมป์ ภาษีสรรพสามิต ภาษีศุลกากร รวมไปถึง ภาษีท้องถิ่นอื่น ๆ เช่น ภาษีบำรุงท้องที่ ภาษีที่ดิน เป็นต้น

นอกจากจะเป็นการหารายได้แล้วรัฐยังอาจใช้ภาษีอากรเพื่อบรรลุเป้าหมายทาง เศรษฐกิจ ได้ดังนี้

(1) การเก็บภาษีเพื่อควบคุมหรือส่งเสริมพฤติกรรมทางเศรษฐกิจ

รัฐบาลสามารถใช้ภาษีอากรเป็นเครื่องมือในการควบคุมการบริโภคการผลิต หรือวิธีการดำเนินการธุรกิจบางชนิด เพื่อมิให้เกิดผลเสียหายต่อเศรษฐกิจโดยรวมได้ เช่น เมื่อ รัฐบาลต้องการให้ประชาชนลดการบริโภคสินค้าฟุ่มเฟือยหรือสินค้าที่มีผลเสียต่อสุขภาพหรือศีล ธรรมอันดีของประชาชนรัฐบาลก็อาจใช้วิธีเก็บภาษีในอัตราสูงเพื่อให้สินค้านั้นมีราคาแพง ประชาชนจะได้ลดการบริโภคลงหรือหากรัฐบาลเห็นควรลดการผลิตสินค้าบางชนิดลง รัฐบาลก็ อาจใช้วิธีเก็บภาษีสินค้านั้น ๆ ในอัตราสูง ราคาสินค้าก็จะสูงขึ้น การซื้อสินค้าก็จะลดน้อยลง ทำให้ผู้ผลิตลดการผลิตลงไปได้

นอกจากนี้การเก็บภาษียังอาจใช้เพื่อส่งเสริมการบริโภค การผลิต หรือวิธีดำเนิน ธุรกิจบางชนิดได้ เช่น การให้สิทธิประโยชน์ทางภาษีอากรแก่ผู้ได้รับส่งเสริมการลงทุน เพื่อเป็นการ กระตุ้นให้มีการลงทุนมากขึ้นหรือการขึ้นอากรขาเข้าเพื่อคุ้มครองอุตสาหกรรมบางประเภทใน ประเทศ หรือการคืนหรือชดเชยค่าภาษีอากรสำหรับสินค้าส่งออกเพื่อกระตุ้นให้มีการส่งออกมากขึ้น เป็นต้น

(2) การเก็บภาษีเพื่อการกระจายรายได้และทรัพย์สินให้เป็นธรรม

ประชาชนไม่ควรจะมีรายได้และทรัพย์สินแตกต่างกันมากนัก ประชาชนควรจะ มีรายได้และทรัพย์สินเท่าเทียมกันหรือใกล้เคียงกัน หรือจะกล่าวอีกนัยหนึ่ง ไม่ควรจะมี ความเหลื่อมล้ำค่าสูงเกินไปในสังคม การที่ประชาชนมีรายได้และทรัพย์สินแตกต่างกันมาก แสดงถึงการ กระจายรายได้และทรัพย์สินที่ไม่เป็นธรรม ซึ่งสังคมส่วนรวมอาจเห็นว่าไม่ถูกต้องและอาจนำมาซึ่ง ปัญหาทางสังคมอื่นๆ เช่น อาชญากรรม เป็นต้น ดังนั้น จึงเป็นหน้าที่ของรัฐบาลที่จะต้องกระจาย รายได้และทรัพย์สินในสังคมให้เป็นธรรมให้ประชาชนมีรายได้และทรัพย์สินไม่แตกต่างกัน ความ เหลื่อมล้ำค่าสูงจะไม่เกิดขึ้น ซึ่งในการนี้รัฐบาลอาจใช้มาตรการทางภาษีโดยเลือกประเภทและอัตรา ภาษีเพื่อช่วยลดความเหลื่อมล้ำ การเก็บภาษีมรดกก็เป็นมาตรการหนึ่งที่จะทำให้การกระจายรายได้ และทรัพย์สินเป็นไปอย่างเป็นธรรมได้ เพราะการได้รับมรดกทำให้ได้เปรียบกว่าบุคคลอื่นที่ไม่ได้ รับมรดก ก่อให้เกิดความไม่เท่าเทียมกันในทางเศรษฐกิจและสังคม เมื่อมีการเก็บภาษีมรดกก็ทำให้ ความได้เปรียบนั้นน้อยลง ช่วยให้เกิดความเท่าเทียมกันในทางเศรษฐกิจและสังคมได้ แต่ประมว

รัฐบาลของไทยเราปัจจุบันก็มีบทบาทผู้ดักเงินไม่ให้นำเงินได้ที่ได้รับการรับมรดกมารวมเป็นรายได้เพื่อเสียภาษี (มาตรา 42(10)) และเมื่อมีการจำหน่ายมรดกซึ่งเป็นอสังหาริมทรัพย์ออกไปก็ไม่ต้องนำเงินได้นั้นมารวมเสียภาษี เว้นแต่เป็นอสังหาริมทรัพย์ชนิดพิเศษ จึงนับได้ว่าบทบาทผู้ดังกล่าวไม่ส่งเสริมการกระจายรายได้และทรัพย์สินให้เป็นธรรม

(3) การเก็บภาษีเพื่อรักษาเสถียรภาพทางเศรษฐกิจ

รัฐบาลมีหน้าที่รักษาเสถียรภาพทางเศรษฐกิจ คือ ทำให้การจ้างงานของประเทศอยู่ในอัตราที่สูง รักษาระดับสินค้าทั่วไปให้อยู่ในระดับค่อนข้างคงที่ คือไม่ให้เกิดภาวะเงินเฟ้อ และเงินฝืดและรักษาอัตราการชำระหนี้ให้มีเสถียรภาพ เพราะหากอัตราการชำระหนี้สูง ๆ จะมีผลทำให้ดุลการชำระเงินขาดดุลมาก ถ้าดุลการชำระเงินขาดดุลมาก ๆ เงินทุนสำรองระหว่างประเทศจะลดลงและค่าของเงินบาทจะอ่อนตัวลง ทำให้เงินบาทแลกเปลี่ยนตราต่างประเทศได้น้อยลง

การรักษาเสถียรภาพทางเศรษฐกิจนี้ รัฐบาลอาจใช้มาตรการทางภาษีอากรเป็นเครื่องมือได้ เช่น หากเกิดภาวะเงินเฟ้อ เพราะมีอุปสงค์มวลรวม มากกว่าอุปทานมวลรวม เนื่องจากประชาชนมีอำนาจซื้อสูง รัฐบาลก็อาจลดอุปสงค์มวลรวมได้โดยการเก็บภาษีเงินได้ให้มากขึ้น การเก็บภาษีเป็นการดึงอำนาจซื้อจากประชาชนเข้ามาเก็บไว้ในมือของรัฐบาล เมื่อประชาชนมีรายได้ลดลงเพราะต้องเสียภาษีสูง ก็จะลดการบริโภคลง ทำให้อุปสงค์มวลรวมลดลง เป็นผลให้ลดแรงกดดันของเงินเฟ้อได้ หรือในเวลาที่ดุลการชำระเงินขาดดุลมาก เงินทุนสำรองระหว่างประเทศลดลงจนน่าเป็นห่วง รัฐบาลก็อาจขึ้นอัตราภาษีศุลกากรสำหรับสินค้านำเข้าเพื่อให้สินค้านำเข้ามีราคาสูง เป็นการลดการบริโภคที่ต้องสั่งเข้ามาจากต่างประเทศ วิธีนี้จะทำให้ความจำเป็นต้องใช้จ่ายตราต่างประเทศลดลงและเงินไม่ไหลออกนอกประเทศมากเกินไป เป็นการลดปัญหาการขาดดุลการชำระเงินได้ ส่วนเครื่องมือทางภาษีทางตรงนั้น รัฐบาลก็อาจทำได้โดยการยกเว้นภาษีเงินได้ที่เก็บจากดอกเบี้ยเงินกู้ที่เป็นเงินตราต่างประเทศซึ่งจะทำให้ผู้กู้ได้รับผลตอบแทนสุทธิสูงขึ้นและค่าใช้จ่ายสุทธิของผู้กู้ลดลง ทำให้มีการกู้เงินตราต่างประเทศเข้ามามาก เป็นการผ่อนคลายภาวะความตึงเครียดทางด้านทุนสำรองระหว่างประเทศอันเกิดจากการขาดดุลการชำระเงินลงไปได้ เศรษฐกิจก็จะมีเสถียรภาพขึ้น

2.1.2 แนวคิดเกี่ยวกับผลกระทบของการเก็บภาษีอากร

แนวคิดเกี่ยวกับผลกระทบของการเก็บภาษีอากร ดังปรากฏใน หนังสือการคลังสาธารณะของสุวรรรัตน์ ยิบมันตะศิริ(2546) กล่าวโดยสรุปได้ว่า ระดับผลผลิตของประเทศ เมื่อมีการจ้างงานเต็มที่จะมีมากน้อยแค่ไหนขึ้นอยู่กับ อุปทานของปัจจัยการผลิต ซึ่งก็คือ อุปทานของทรัพยากรที่มีอยู่ทั้งหมด ได้แก่ ทรัพยากรธรรมชาติ แรงงาน ทุน และความก้าวหน้าทางเทคโนโลยี เพราะความ

ก้าวหน้าทางเทคโนโลยีจะช่วยกำหนดผลผลิตภาพของการผลิตอีกทีหนึ่ง แต่เนื่องจากทรัพยากรธรรมชาตินั้นถูกกำหนดขึ้นมาโดยธรรมชาติ ดังนั้น ระดับผลผลิตของประเทศจะมากน้อย แคล้วและเพิ่มสูงขึ้นในอัตราเร็วช้าเท่าใด จึงขึ้นอยู่กับแรงงาน ทูณ และความก้าวหน้าทางเทคโนโลยีเป็นสำคัญ

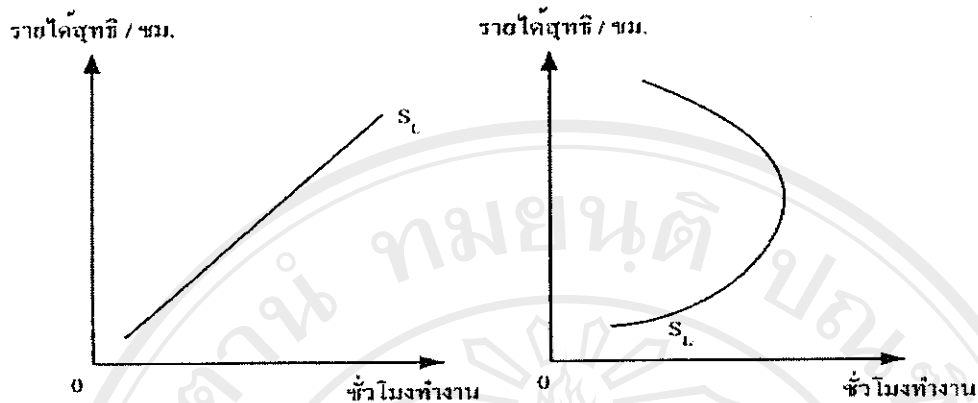
ผลของการเก็บภาษีอากรที่มีต่อตัวแปรทั้ง 3 ตัวแปร มีดังนี้

(ก) ผลกระทบของการเก็บภาษีอากรที่มีต่ออุปทานของแรงงาน

การเก็บภาษีอากร อาจจะไม่มืผลต่อการเพิ่มของจำนวนประชากรโดยตรงในทันทีทันใด แต่อาจจะมีผลต่อชั่วโมงการทำงาน และประสิทธิภาพในการทำงานของแรงงานได้โดยตรง ถึงแม้ว่าทิศทางของผลที่เกิดขึ้นจากการเก็บภาษีอากรที่มีต่อชั่วโมงการทำงาน และประสิทธิภาพของแรงงานอาจจะยังไม่สามารถสรุปได้แน่นอน ทั้งนี้ขึ้นอยู่กับประเภทของภาษีอากรที่เรียกเก็บด้วย เช่น การเก็บภาษีเงินได้นั้นจะทำให้รายได้สุทธิลดลง ดังนั้นจึงอาจมีผลทางรายได้ (Income Effect) ซึ่งจะไปทำให้ความพยายามในการทำงานหรือชั่วโมงทำงานสูงขึ้น เพื่อรักษาระดับรายได้ไว้ให้อย่างน้อยเท่าเดิม อย่างไรก็ตามการเก็บภาษีเงินได้นั้นอาจนำไปสู่ผลทางทดแทน (Substitution Effect) ได้เช่นกัน กล่าวคือ เมื่อบุคคลเล็งเห็นว่า ทำงานมากขึ้นก็จะถูกเก็บภาษีมากขึ้น ดังนั้นจึงอาจไม่มีกำลังใจในการทำงาน และหันไปพักผ่อนมากขึ้นแทนได้

ถ้าเส้นอุปทานของแรงงานเป็นเส้นตรงจากซ้ายมาขวา และมีความชันเป็นบวก ดังเช่นทางซ้ายมือของรูปที่ 2.1 ซึ่งมีลักษณะเป็นเส้นอุปทานทั่วไปแล้ว ผลทางทดแทนอันเกิดจากการเก็บภาษีเงินได้สูงขึ้น จะให้ผลในทางลบและจะมีน้ำหนักมากกว่าผลทางรายได้ซึ่งให้ผลในทางบวก นั่นคือการเก็บภาษีเงินได้จะทำให้ค่าจ้างสุทธิหรือรายได้สุทธิลดลง ชั่วโมงทำงานก็จะลดลงด้วย บุคคลจะหันไปพักผ่อนแทนการทำงานมากขึ้น ในทางตรงกันข้ามการลดภาษีอากรที่เก็บให้น้อยลง จะทำให้รายได้สุทธิหรือค่าจ้างสุทธิหลังจากเก็บภาษีสูงขึ้น ดังนั้นคนจะหันไปทำงานมากขึ้น ชั่วโมงทำงานก็จะสูงขึ้น

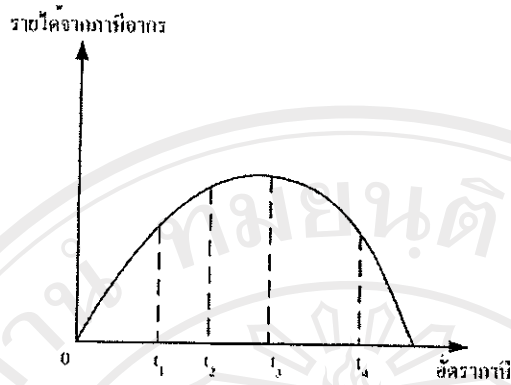
ถ้าเส้นอุปทานของแรงงานมีลักษณะเป็นเส้นวกกลับ (Backward Bending Supply curve) ดังเช่นในทางขวามือของรูปที่ 2.1 การเก็บภาษีอากรเพิ่มขึ้นจากเดิมจะให้ผลตรงข้ามกับกรณีของเส้นอุปทานที่มีลักษณะเช่นเส้นอุปทานโดยทั่วไป ในกรณีเส้นอุปทานแรงงานเป็นเส้นวกกลับนั้น ช่วงที่วกกลับนั้น ผลทางรายได้ซึ่งให้ผลในทางบวกต่ออุปทานแรงงาน จะมีน้ำหนักมากกว่าผลทางทดแทน ดังนั้นการเก็บภาษีเงินได้ที่สูงกว่าเดิมจะทำให้รายได้สุทธิหรือค่าจ้างสุทธิลดต่ำลง ผลคือจะทำให้ความพยายามในการทำงานหรือชั่วโมงทำงานสูงขึ้นกว่าเดิม เพราะต้องการรักษาระดับของรายได้สุทธิให้อยู่เท่าเดิม จึงต้องทำงานมากขึ้น



รูปที่ 2.1 แสดงเส้นอุปทานแรงงานและค่าจ้างสุทธิ

หลักฐานตามความเป็นจริง ยังให้ข้อสรุปที่ไม่แน่นอน ลักษณะของเส้นอุปทานแรงงานยังขึ้นอยู่กับอัตราภาษีที่เรียกเก็บด้วย เช่นถ้ามีการเก็บภาษีเงินได้ในอัตราก้าวหน้าแล้วยอมเป็นที่คาดได้ว่าผู้เสียภาษีบางคนจะทำงานน้อยลงกว่าในกรณีที่อัตราก้าวหน้าเป็นอัตราคงที่ แต่สำหรับผู้เสียภาษีเงินได้ทั้งหมดของสังคมแล้ว ยังเป็นการยากที่จะกล่าวเป็นกฎโดยทั่วไปได้ ทั้งนี้ขึ้นอยู่กับระดับ รายได้ (Income Scale) ของผู้เสียภาษีแต่ละคนด้วย ตัวอย่างเช่น การเก็บภาษีเงินได้ในอัตราก้าวหน้าย่อมมีผลกระทบต่อชั่วโมงการทำงานของผู้เสียภาษีที่มีเงินได้สูง ต่างกับผู้เสียภาษีที่มีเงินได้ต่ำ ผู้ที่มีรายได้สูงอยู่แล้วยอมมีทางเลือกทางอื่นมากกว่าการทำงาน มากกว่าผู้มีรายได้น้อย ดังนั้นสำหรับผู้เสียภาษีที่มีรายได้สูง ผลทางทดแทนอาจจะมึน้ำหนักมากกว่าในกรณีที่ผู้เสียภาษีมีรายได้น้อยๆ ที่อัตราก้าวหน้าเป็นอัตราก้าวหน้าเหมือนกันก็ตาม

เนื่องจากเราไม่สามารถสรุปได้แน่นอนว่าผลกระทบของการเก็บภาษีที่มีต่ออุปทานแรงงานจะเป็นอย่างไร การเพิ่มอัตราก้าวหน้าให้สูงขึ้นอาจทำให้รายได้จากภาษีอากรของรัฐกลับลดลงได้ ความสัมพันธ์ระหว่างอัตราก้าวหน้าและรายได้จากภาษีอากรของรัฐรู้จักกันในชื่อ เส้นลาฟเฟอร์ (Laffer curve) ที่นักเศรษฐศาสตร์ชื่ออาเธอร์ บี ลาฟเฟอร์ (Arthur B. Laffer) ได้เสนอในปี ค.ศ. 1979 และได้กลายเป็นประเด็นสำคัญหนึ่งที่ควรนำมาพิจารณาในการกำหนดนโยบายภาษีอากรของรัฐ ข้อเสนอของลาฟเฟอร์ที่ชี้ให้เห็นว่า ถ้าภาษีที่รัฐเก็บยังมีอัตราที่ไม่สูงเกินไปนัก การเพิ่มอัตราก้าวหน้าจากอัตรา t_1 เป็น t_2 และ t_3 (ดังรูปที่ 2.2) จะทำให้รัฐมีรายได้เพิ่มขึ้น แต่อัตราใดที่สูงกว่า t_3 เช่นที่ t_4 กลับทำให้รัฐเก็บภาษีอากรได้น้อยลง เนื่องจากอัตราก้าวหน้าที่สูงเกินไปนี้ทำให้คนทำงานน้อยลง ดังนั้นถ้ารัฐต้องการให้รายได้จากภาษีอากรเพิ่มขึ้นรัฐต้องลดอัตราก้าวหน้าอยู่ที่ t_3 ดังเดิม



รูปที่ 2.2 เส้นลาฟเฟอร์ (Laffer curve)

การเพิ่มอัตราภาษีจะมีผลให้รายได้จากภาษีอากรของรัฐลดลงเล็กน้อยแค่ไหนขึ้นอยู่กับปฏิภานองตอบของแรงงานที่มีต่อการเปลี่ยนแปลงในอัตราภาษี นักเศรษฐศาสตร์ส่วนใหญ่เชื่อว่า การสนองตอบดังกล่าวค่อนข้างเบาไม่รุนแรงและเชื่อว่าเศรษฐกิจยังอยู่ในช่วงทางซ้ายมือของ t_3 แต่หากมีการเพิ่มอัตราภาษีให้สูงกว่าเดิมและเศรษฐกิจจะต้องอยู่ในช่วงขวามือของ t_3 เท่านั้นจึงจะทำให้รายได้ของรัฐลดลงซึ่งอาจเป็นไปได้ แต่โอกาสน้อยมาก

นอกจากภาษีเงินได้แล้ว ภาษีการขาย ทั้งภาษีการขายเฉพาะอย่าง และภาษีการขายทั่วไปอาจมีผลกระทบต่อความพยายามในการทำงานและชั่วโมงทำงานด้วย เพราะการเก็บภาษีการขายจะทำให้ราคาสินค้าสูงขึ้น ค่าจ้างที่แท้จริงลดลง ซึ่งจะมีผลอย่างไรในทิศทางไหน สามารถวิเคราะห์ได้ในทำนองเดียวกันกับผลกระทบของการเก็บภาษีเงินได้ที่กล่าวมาแล้ว แต่การเก็บภาษีการขาย ซึ่งเป็นการเก็บภาษีจากการบริโภคนี้ จะต้องเก็บในอัตราที่สูงกว่าการเก็บภาษีเงินได้ถ้าเราต้องให้รัฐได้รายได้เท่ากันเพราะฐานภาษีเก็บจากเงินได้จะใหญ่กว่าฐานภาษีที่เก็บจากการบริโภคสินค้า นอกจากนี้ผู้บริโภคอาจหลีกเลี่ยงภาษีชนิดนี้ได้โดยเลือกไม่บริโภคและออมแทน ดังนั้นผลกระทบในทางลบของการเก็บภาษีประเภทนี้อาจหลีกเลี่ยงได้ อย่างไรก็ตามผลของการเก็บภาษี การขายที่มีต่อชั่วโมงการทำงานนี้เรายังไม่สามารถสรุปออกมาแน่นอนเช่นเดียวกันกับในกรณีของภาษีเงินได้ แต่ถ้าเป็นภาษีการขายเฉพาะอย่างที่เกี่ยวข้องกับการทำงานโดยตรง เช่น ค่าเดินทาง น้ำมันรถ ค่าธรรมเนียมการใช้ถนน เป็นต้น อาจมีผลในทางลบต่อความพยายามในการทำงานได้ ในทางตรงกันข้าม การเก็บภาษีการขายเฉพาะอย่างที่เกิดจากสินค้าที่เกี่ยวข้องกับการพักผ่อน เช่น ภาษีมหรสพ อาจทำให้การพักผ่อนลดน้อยลง ทำงานมากขึ้นได้ หรืออาจทำให้การทำงานเท่าเดิม แต่ประเภทของการ

พักผ่อนอาจเปลี่ยนไปได้ ดังนั้นลักษณะหรือรูปแบบของการพักผ่อนของผู้เสียภาษีจึงอาจมีความสำคัญในการวิเคราะห์นโยบายภาษีได้

(ข) ผลกระทบของการเก็บภาษีอากรที่มีต่อการลงทุน

ถึงแม้ว่า การออมจะเป็นสิ่งสำคัญต่อการสะสมทุน แต่การสะสมทุนเกิดขึ้นได้ก็ต่อเมื่อมีการลงทุนเกิดขึ้น พฤติกรรมการลงทุน โดยทั่วไปแล้ว การลงทุนขึ้นอยู่กับปัจจัยดังต่อไปนี้

1. ยอดขาย และความสามารถของผู้ผลิตที่จะเปลี่ยนแปลงปริมาณการผลิตเพื่อสนองตอบการเปลี่ยนแปลงในยอดขาย
2. อัตราผลตอบแทนที่คาดว่าจะได้รับ
3. แหล่งเงินทุน ซึ่งรวมทั้งกำไรภายหลังจากหักภาษี และค่าเสื่อมราคาออกแล้ว

ถ้าการลงทุนขึ้นอยู่กับยอดขาย และการเปลี่ยนแปลงในยอดขายแล้ว ผลของการเก็บภาษีที่จะมีต่อการลงทุน จะเกิดขึ้นโดยผ่านการเปลี่ยนแปลงในอุปสงค์มวลรวม การเก็บภาษีประเภทใดก็ตามที่มีผลในทางลบต่ออุปสงค์มวลรวม เช่น ภาษีการขายโดยทั่วไปหรือเฉพาะอย่าง ซึ่งทำให้ราคาสินค้าสูงขึ้น จะมีผลในทางลบต่อการลงทุนด้วย ในทางตรงข้ามมาตรการภาษีอากรใดที่ทำให้อุปสงค์มวลรวมเพิ่มสูงขึ้น การลงทุนก็ย่อมจะสูงขึ้นด้วย แต่ทั้งนี้ผู้ผลิตมักจะต้องพิจารณาด้วยว่าการเปลี่ยนแปลงในอุปสงค์มวลรวม หรือยอดขายนั้นเป็นการเปลี่ยนแปลงชั่วคราวหรือถาวร ถ้าสังเกตเห็นว่าเป็นการเปลี่ยนแปลงชั่วคราว ผู้ผลิตอาจจะไม่ลงทุนเพิ่มขึ้นก็ได้ หรือลงทุนเพิ่มน้อยลง

ถ้าการลงทุนขึ้นอยู่กับอัตราผลตอบแทนที่คาดว่าจะได้รับ ผู้ลงทุนจะลงทุนต่อเมื่อคาดว่าจะได้รับผลตอบแทนในอัตราที่เขาต้องการ ในกรณีเช่นนี้ การเก็บภาษีอากรจากรายได้ที่ได้รับจากการลงทุน จะมีผลโดยตรงต่อการลงทุน การเก็บภาษีที่มีผลโดยตรงต่อราคาสินค้าทุน เช่น ภาษีสินค้าขาเข้าที่เก็บจากเครื่องมือเครื่องจักร ที่ทำให้ราคาสินค้าทุนสูงขึ้นจะมีผลต่อการลงทุนเช่นเดียวกัน เพราะผู้ผลิตจะนำราคาสินค้าทุนเข้าพิจารณาในการคำนวณหาอัตราผลตอบแทนที่คาดว่าจะได้รับด้วย

ถ้าการลงทุนขึ้นอยู่กับแหล่งเงินทุน การเก็บภาษีเงินได้จะมีความสำคัญต่อการลงทุน เพราะจะมีผลกระทบโดยตรงต่อรายได้จากกำไรหลังหักภาษีแล้ว ทั้งนี้เนื่องจากกำไรหลังหักภาษีแล้วเป็นแหล่งเงินทุนภายในที่สำคัญของหน่วยธุรกิจ ดังนั้นการเก็บภาษีเงินได้จากกำไร อาจทำให้การเสี่ยงเพิ่มสูงขึ้นกว่าเดิม เพราะหน่วยธุรกิจจะต้องทำกำไรให้ได้มากกว่าเดิม เพื่อส่วนหนึ่งจะได้เสียไปเป็นรายได้ของรัฐบาล ถ้ารัฐบาลไม่ยอมให้มีการชดเชยส่วนที่ขาดทุน เช่น หักส่วนที่ขาดทุนออกจากกำไรในปีอื่น ๆ ในการประเมินจำนวนภาษีที่ต้องเสีย เขาก็จะไม่กล้าเสี่ยง ทำให้การลงทุนมีไม่มากเท่าที่ควร

การเก็บภาษีเงินได้ จะมีผลต่อความสนใจในการลงทุนมากน้อยแค่ไหนยังขึ้นอยู่กับอัตราภาษีด้วย อัตราก้าวหน้าย่อมมีผลกระทบต่อความสนใจในการลงทุนมากกว่าอัตราคงที่ ในทำนองเดียวกันอัตราส่วนลดที่รัฐบาลยอมให้หน่วยธุรกิจนำมาคิดในการคำนวณหาค่าเสื่อมราคาเครื่องมือเครื่องจักร จะมีผลต่อความสนใจในการลงทุนด้วย เนื่องจากการประเมินภาษีจะประเมินจากรายได้หลังหักค่าเสื่อมราคาออกแล้ว ดังนั้น ถ้าหน่วยธุรกิจสามารถหักค่าเสื่อมราคาออกจากกำไรได้เร็วเท่าใดก็เท่ากับเขาสามารถเลื่อนระยะเวลาการเสียภาษีออกไปนานเท่านั้น ดังนั้น อัตราที่รัฐบาลยอมให้หน่วยธุรกิจคิดค่าเสื่อมราคาจึงมีผลต่อการตัดสินใจในการลงทุนด้วย

สรุปคือ ถ้าการลงทุนขึ้นอยู่กับแหล่งเงินทุน และกำไรคือแหล่งเงินทุนที่สำคัญแล้ว สิ่งจูงใจในการลงทุนที่สำคัญคือ การลดหย่อนภาษีของหน่วยธุรกิจ การยอมให้คิดค่าเสื่อมราคาในอัตราที่สูงขึ้น และการให้เงินอุดหนุนหรือให้กู้ยืมซึ่งก็คือภาษีอากรทางลบนั่นเอง ระหว่าง 3 มาตรการนี้ สองมาตรการสุดท้ายคือ การยอมให้คิดค่าเสื่อมราคาในอัตราที่เร็วขึ้น และการให้เงินอุดหนุนหรือกู้ยืม จะมีประสิทธิภาพในการส่งเสริมการลงทุนมากกว่ามาตรการแรกที่กล่าวถึง เพราะสามารถนำมาใช้กับการลงทุนที่เกิดขึ้นใหม่เท่านั้น ส่วนมาตรการแรกนั้น จะต้องใช้ในการลงทุนทั้งใหม่และเก่า แต่ที่เรามักจะสนใจเป็นพิเศษคือการจูงใจให้มีการลงทุนใหม่เกิดขึ้น ฉะนั้น มาตรการทั้งสองมาตรการจึงมีข้อได้เปรียบเหนือมาตรการแรกคือการลดหย่อนภาษี

(ค) ผลของการเก็บภาษีอากรที่มีต่อความก้าวหน้าทางเทคโนโลยี

ความก้าวหน้าทางเทคโนโลยี มีความสำคัญต่อความเจริญเติบโตทางเศรษฐกิจไม่ยิ่งหย่อนไปกว่าการสะสมทุน นโยบายภาษีอากรที่ให้สิทธิพิเศษแก่การลงทุนเพื่อการค้นคว้าประดิษฐ์สิ่งใหม่ ๆ จะช่วยสนับสนุนให้มีความก้าวหน้าทางเทคโนโลยีมากยิ่งขึ้น การให้เงินช่วยเหลือและให้กู้ยืมเงินโดยตรง จะมีผลต่อการค้นคว้า และการนำเทคโนโลยีใหม่ ๆ เข้ามาใช้ในการผลิต ทำให้ประสิทธิภาพของการผลิตและระดับผลผลิตสูงขึ้นกว่าเดิม ในประเทศที่กำลังพัฒนา ความก้าวหน้าทางเทคโนโลยีส่วนใหญ่ได้มาจากการนำเข้าเครื่องมือ เครื่องจักรและอุปกรณ์การผลิต และอุปกรณ์ที่ใช้ในการค้นคว้าวิจัย ดังนั้นการลดหย่อนภาษีนำเข้าเครื่องมือเครื่องจักรและอุปกรณ์ต่าง ๆ เหล่านี้จะมีผลต่อการถ่ายโอนและความก้าวหน้าทางเทคโนโลยีโดยตรง

2.2 เอกสารที่เกี่ยวข้อง

2.2.1 ความสำคัญและปัญหาของวิสาหกิจขนาดกลางและขนาดย่อม

วิสาหกิจขนาดกลางและขนาดย่อม (SMEs) ย่อมาจากภาษาอังกฤษ Small and Medium – Sized Enterprises หรือแปลเป็นภาษาไทยว่า "วิสาหกิจขนาดกลางและขนาดย่อม"(สถาบันพัฒนาวิสาหกิจขนาดกลางและขนาดย่อม, 2547)

ความหมายของวิสาหกิจ (Enterprises) ครอบคลุมกิจการ 3 กลุ่มใหญ่ ๆ ได้แก่

1. กิจการการผลิต (Production Sector) ครอบคลุมการผลิตในภาคเกษตรกรรม (Agricultural Processing) ภาควัตถุศาสตร์ (Manufacturing) และเหมืองแร่ (Mining)
2. กิจการการค้า (Trading Sector) ครอบคลุมการค้าส่ง (Wholesale) และการค้าปลีก (Retail)
3. กิจการบริการ (Service Sector)

ขนาดของวิสาหกิจขนาดกลางและขนาดย่อมสามารถกำหนดออกได้ดังนี้

1. กำหนดจากมูลค่าขั้นสูงของสินทรัพย์ถาวร สำหรับกิจการแต่ละประเภท ดังนี้

ประเภทกิจการ	ขนาดกลาง	ขนาดย่อม
1. กิจการการผลิต	ไม่เกิน 200 ล้านบาท	ไม่เกิน 50 ล้านบาท
2. กิจการบริการ	ไม่เกิน 200 ล้านบาท	ไม่เกิน 50 ล้านบาท
3. กิจการการค้า		
- ค้าส่ง	ไม่เกิน 100 ล้านบาท	ไม่เกิน 30 ล้านบาท
- ค้าปลีก	ไม่เกิน 60 ล้านบาท	ไม่เกิน 50 ล้านบาท

ที่มา: สถาบันพัฒนาวิสาหกิจขนาดกลางและขนาดย่อม (2547)

2. กำหนดจากจำนวนการจ้างงาน สำหรับกิจการแต่ละประเภท ดังนี้

ประเภทกิจการ	ขนาดกลาง	ขนาดย่อม
1. กิจการการผลิต	ไม่เกิน 200 ล้านบาท	ไม่เกิน 50 ล้านบาท
2. กิจการบริการ	ไม่เกิน 200 ล้านบาท	ไม่เกิน 50 ล้านบาท
3. กิจการการค้า		
- ค้าส่ง	ไม่เกิน 50 ล้านบาท	ไม่เกิน 25 ล้านบาท
- ค้าปลีก	ไม่เกิน 30 ล้านบาท	ไม่เกิน 15 ล้านบาท

ที่มา: สถาบันพัฒนาวิสาหกิจขนาดกลางและขนาดย่อม (2547)

- 1) ความสำคัญของวิสาหกิจขนาดกลางและขนาดย่อมต่อระบบเศรษฐกิจ

วิสาหกิจขนาดกลางและขนาดย่อม เป็นวิสาหกิจที่มีความเหมาะสม มีความคล่องตัวในการปรับสภาพให้เข้ากับสถานการณ์ทั่วไปของประเทศอีกทั้งยังเป็นวิสาหกิจที่ใช้เงินทุนในจำนวน

ที่ต่ำกว่าวิสาหกิจขนาดใหญ่ และยังช่วยรองรับแรงงานจากภาคเกษตรกรรมเมื่อหมดฤดูกาลเพาะปลูก รวมถึงเป็นแหล่งที่สามารถรองรับแรงงานที่เข้ามาใหม่เป็นการป้องกันการอพยพของแรงงานเข้ามาหางานทำในเขตกรุงเทพฯ และปริมณฑล ซึ่งช่วยกระจายการกระจุกตัวของโรงงานกิจการวิสาหกิจในเขตกรุงเทพฯ และปริมณฑลไปสู่ภูมิภาค ก่อให้เกิดการพัฒนาความเจริญเติบโตทางเศรษฐกิจทั้งในส่วนภูมิภาคและของประเทศอย่างยั่งยืนต่อไป

จากการรายงานของธนาคารกรุงเทพ ระบุว่าในปี 2541 วิสาหกิจขนาดกลางและขนาดย่อม (Small and Medium – Sized Enterprises : SMEs) ซึ่งประกอบด้วย กิจการการผลิต การค้า และธุรกิจบริการ มีจำนวนรวมทั้งสิ้น 311,518 ราย คิดเป็นสัดส่วน 92 % ของวิสาหกิจทั้งหมดในประเทศในจำนวนนี้เป็นวิสาหกิจประเภทการค้า (ค้าส่ง ค้าปลีก ภัตตาคารและโรงแรม) มากที่สุด 134,171 ราย คิดเป็น 43 % รองลงมาเป็นภาคการผลิต จำนวน 90,122 ราย คิดเป็น 28.92 % และการบริการ จำนวน 87,225 ราย คิดเป็น 27.99%

กล่าวโดยสรุป วิสาหกิจขนาดกลางและขนาดย่อม มีความสำคัญต่อระบบเศรษฐกิจ คือ

1. ช่วยการสร้างงาน
2. สร้างมูลค่าเพิ่ม
3. สร้างเงินตราต่างประเทศ
4. ช่วยประหยัดเงินตราต่างประเทศ โดยการผลิตเพื่อทดแทนการนำเข้าจากต่างประเทศ
5. เป็นจุดเริ่มต้นในการลงทุน และสร้างเสริมประสบการณ์
6. ช่วยเชื่อมโยงกับกิจกรรมขนาดใหญ่ และภาคการผลิตอื่น ๆ เช่น ภาคเกษตรกรรม
7. เป็นแหล่งพัฒนาทักษะฝีมือ

ประเทศ

2) ปัญหาและข้อจำกัดของวิสาหกิจขนาดกลางและขนาดย่อม สรุปได้ดังต่อไปนี้

1. ปัญหาด้านการตลาด วิสาหกิจขนาดกลางและขนาดย่อม ส่วนใหญ่มักตอบสนองความต้องการของตลาดในท้องถิ่น หรือตลาดภายในประเทศ ซึ่งยังขาดความรู้ความสามารถในการตลาดในวงกว้าง โดยเฉพาะตลาดต่างประเทศ ขณะเดียวกันความสะดวกรวดเร็วในการคมนาคมขนส่งตลอดจนการเปิดเสรีทางการค้า ทำให้วิสาหกิจขนาดใหญ่ รวมทั้งสินค้าจากต่างประเทศเข้ามาแข่งขันกับสินค้าในท้องถิ่นหรือในประเทศที่ผลิตโดยกลุ่มวิสาหกิจขนาดกลางและขนาดย่อมมากขึ้น

2. ปัญหาการขาดแคลนเงินทุน วิสาหกิจขนาดกลางและขนาดย่อม มักประสบปัญหาการขอกู้เงินจากสถาบันการเงิน เพื่อมาลงทุนหรือขยายการลงทุนหรือเป็นเงินทุนหมุนเวียนทั้งนี้

เนื่องจากไม่มีการทำบัญชีอย่างเป็นระบบและขาดหลักทรัพย์ค้ำประกันเงินกู้ทำให้ต้องพึ่งพาเงินกู้
นอกระบบ และต้องจ่ายดอกเบี้ยในอัตราที่สูง

3. ปัญหาด้านแรงงาน แรงงานที่ทำงานในวิสาหกิจขนาดกลางและขนาดย่อม จะมี
ปัญหาการเข้าออกสูง กล่าวคือ เมื่อมีฝีมือและมีความชำนาญมากขึ้นก็จะย้ายออกไปทำงานในโรง
งานขนาดใหญ่ที่มีระบบและผลตอบแทนที่ดีกว่า จึงทำให้คุณภาพของแรงงานไม่สม่ำเสมอการ
พัฒนาไม่ต่อเนื่องส่งผลกระทบต่อประสิทธิภาพการผลิตและคุณภาพสินค้า

4. ปัญหาข้อจำกัดด้านเทคโนโลยีการผลิต โดยทั่วไป วิสาหกิจขนาดกลางและขนาด
ย่อมมักใช้เทคนิคการผลิตไม่ซับซ้อนเนื่องจากการลงทุนต่ำและผู้ประกอบการหรือพนักงานขาด
ความรู้พื้นฐานหรือรับเทคนิควิชาที่ทันสมัยจึงทำให้ขาดการพัฒนาในรูปแบบผลิตภัณฑ์ตลอดจนการ
พัฒนาคุณภาพมาตรฐานที่ดี

5. ข้อจำกัดด้านการจัดการ วิสาหกิจขนาดกลางและขนาดย่อมมักจะขาดความรู้ในการ
จัดการหรือการบริหารที่มีระบบ ส่วนใหญ่ใช้ประสบการณ์จากการเรียนรู้ โดยเรียนถูกเรียนผิดเป็น
หลัก อาศัยบุคคลในครอบครัวหรือญาติพี่น้องมาช่วยงาน การบริหารภายในลักษณะนี้แม้จะมีข้อดี
ในเรื่องการดูแลที่ทั่วถึง (หากธุรกิจไม่ใหญ่นัก) แต่เมื่อกิจการเริ่มขยายตัวหากไม่ปรับปรุงการ
บริหารจัดการให้มีระบบก็เกิดปัญหาเกิดขึ้นได้

6. ปัญหาการเข้าถึงบริการการส่งเสริมของรัฐ วิสาหกิจขนาดกลางและขนาดย่อม
จำนวนมากเป็นการจัดตั้งกิจการที่มีรูปแบบไม่เป็นทางการ เช่น ผลิตตามบ้าน ผลิตในลักษณะ
โรงงาน ห้องแถวไม่มีการจดทะเบียนโรงงาน ทะเบียนพาณิชย์ หรือทะเบียนการค้า ดังนั้นกิจการ
โรงงาน เหล่านี้จึงค่อนข้างปิดตัวเองในการเข้ามาใช้บริการของรัฐ เนื่องจากปฏิบัติไม่ค่อยถูกต้อง
เกี่ยวกับการเสียภาษี การรักษาสภาพสิ่งแวดล้อม หรือรักษาความปลอดภัยที่กำหนดตามกฎหมาย
นอกจากนี้ในเรื่องการส่งเสริมการลงทุนก็เช่นเดียวกัน แม้รัฐจะได้ลดเงื่อนไขขนาดเงินทุนและ
การจ้างงาน เพื่อจูงใจวิสาหกิจขนาดกลางและขนาดย่อม แต่มีวิสาหกิจขนาดกลางและขนาดย่อม
เพียง 8.1 % เท่านั้นที่มีโอกาสได้รับการส่งเสริมการลงทุนจากรัฐ

7. ปัญหาข้อจำกัดด้านบริการส่งเสริมพัฒนาขององค์การภาครัฐและเอกชน การส่งเสริม
พัฒนาวิสาหกิจขนาดกลางและขนาดย่อม ที่ผ่านมาได้ดำเนินการ โดยหน่วยงานของรัฐและเอก
ชนที่เกี่ยวข้อง เช่น กรมส่งเสริมอุตสาหกรรม กรมพัฒนาฝีมือแรงงาน กรมส่งเสริมการค้า
สำนักงานคณะกรรมการส่งเสริมการลงทุน บริษัทเงินทุนอุตสาหกรรมขนาดย่อม บริษัทเงินทุน
อุตสาหกรรมแห่งประเทศไทย หอการค้าไทย สภาอุตสาหกรรมแห่งประเทศไทย ตลอดจนสมาคม
การค้าและอุตสาหกรรมต่าง ๆ อย่างไรก็ตาม เนื่องจากอุตสาหกรรมขนาดกลางและขนาดย่อมมี
จำนวนมากและกระจายอยู่ทั่วประเทศ ประกอบกับข้อจำกัดของหน่วยงานดังกล่าว เช่น เรื่อง

บุคลากร งบประมาณ จำนวนสำนักงานสาขาภูมิภาค การให้บริการส่งเสริมสนับสนุนด้านต่าง ๆ จึงไม่อาจสนองตอบได้ทั่วถึงและเพียงพอ

8. ปัญหาข้อจำกัดในการรับรู้ข่าวสารข้อมูล เนื่องจากปัญหาและข้อจำกัดต่าง ๆ ข้างต้น วิสาหกิจขนาดกลางและขนาดย่อมโดยทั่วไป จึงค่อนข้างมีจุดอ่อนในการรับรู้ข่าวสารด้านต่าง ๆ เช่น นโยบายและมาตรการของรัฐ ข้อมูลข่าวสารด้านการตลาด ฯลฯ

3) ผลกระทบที่มีต่อวิสาหกิจขนาดกลางและขนาดย่อม

จากวิกฤตการณ์ทางเศรษฐกิจที่เกิดขึ้นตั้งแต่กลางปี 2540 ซึ่งเริ่มจากสถาบันการเงินก่อนจะลุกลามไปสู่ธุรกิจเกือบทุกสาขาทั้งกิจการขนาดใหญ่และขนาดเล็กล้วนได้รับผลกระทบจากเศรษฐกิจที่เกิดขึ้นด้วยกันทั้งสิ้น วิสาหกิจขนาดกลางและขนาดย่อม โดยเฉพาะภาคอุตสาหกรรมซึ่งเป็นภาคการผลิตที่แท้จริงก็ได้รับผลกระทบจากเศรษฐกิจเช่นเดียวกัน กลุ่มวิสาหกิจขนาดกลางและขนาดย่อม ล้วนประสบปัญหาขาดสภาพคล่องจากภาวะเศรษฐกิจตกต่ำทำให้อำนาจซื้อการบริโภคของประชาชนลดน้อยลงเป็นผลให้กิจการวิสาหกิจขนาดกลางและขนาดย่อม ต้องชะลอหรือลดการผลิต การจำหน่ายหรือถึงขั้นปิดกิจการไปในที่สุด โดยกลุ่มที่ได้รับผลกระทบมากที่สุดคือ กลุ่มวิสาหกิจขนาดกลางและขนาดย่อมที่มีการรับช่วงการผลิตมาจากกลุ่มอุตสาหกรรมหลัก ซึ่งเป็นอุตสาหกรรมขนาดกลางที่ใช้เทคโนโลยีพึ่งพาจากต่างประเทศ เช่น อุตสาหกรรมรถยนต์ เป็นต้น

ส่วนกลุ่มวิสาหกิจขนาดกลางและขนาดย่อมที่พึ่งพาตนเองได้และมักจะใช้ภูมิปัญญาไทยเป็นพื้นฐานมาจากครอบครัวจะสามารถดำรงธุรกิจอยู่ได้ เนื่องจากกลุ่มนี้จะมีความคล่องตัวในเรื่องการจัดการ เทคนิคการผลิต การจำหน่าย ซึ่งมักจะมีความยืดหยุ่นในการปรับตัว เพื่อรับมือกับภาวะวิกฤติเศรษฐกิจได้ดีกว่า กลุ่มวิสาหกิจขนาดกลางและขนาดย่อมที่รับช่วงการผลิตมาจากบริษัทอุตสาหกรรมขนาดใหญ่และขนาดกลาง แต่อย่างไรก็ตามกลุ่ม วิสาหกิจขนาดกลางและขนาดย่อม โดยทั่วไปก็ยังได้รับผลกระทบจากอำนาจซื้อและการบริโภคที่น้อยลงของประชาชน และมีปัญหาของการขาดสภาพคล่องทางการเงิน ที่กระจายไปทั่วระบบเศรษฐกิจ หากภาครัฐไม่ยื่นมือเข้าไปช่วยเหลือผู้ประกอบการวิสาหกิจขนาดกลางและขนาดย่อมเหล่านี้ก็จะทยอยปิดกิจการไปเรื่อยๆจนกระทั่งกลายเป็นปัญหาเรื้อรังทางเศรษฐกิจและส่งผลกระทบต่อปัญหาสังคมในที่สุด

4) แนวทางการส่งเสริมวิสาหกิจขนาดกลางและขนาดย่อม

การพลิกฟื้นเศรษฐกิจของประเทศไทย รวมทั้งแนวทางการพัฒนาต่อไปในอนาคต ควรจะให้ความสำคัญกับ วิสาหกิจขนาดกลางและขนาดย่อมมากยิ่งขึ้น ซึ่งไม่ได้หมายความว่า กิจการขนาดใหญ่จะไม่ให้การสนับสนุนอีกต่อไป แต่ต้องปรับเปลี่ยนกระบวนการส่งเสริมกิจการให้มีความเชื่อมโยงกันมากขึ้น โดยสร้างความแข็งแกร่งให้วิสาหกิจขนาดกลางและขนาดย่อม ซึ่งส่วนใหญ่ยังมีจุดอ่อนโดยการให้ความช่วยเหลือหรือสนับสนุนด้านต่าง ๆ อย่างเป็นระบบและให้เกิด

ความต่อเนื่องเนื่องจากหากกลุ่มผู้ประกอบการวิสาหกิจขนาดกลางและขนาดย่อม มีความแข็งแกร่ง สามารถยืนหยัดและแข่งขันกับสินค้าต่างประเทศได้ก็จะกลายเป็นรากฐานสำคัญต่อการพัฒนา เศรษฐกิจของประเทศไทยต่อไป

ดังนั้นหน่วยงานที่มีหน้าที่ในการส่งเสริมและพัฒนาต่างๆจึงมีแนวทางในการดำเนินงานเพื่อพัฒนาวิสาหกิจขนาดกลางและขนาดย่อม มีดังนี้

1. แนวทางดำเนินการปรับปรุงเพิ่มเติมเสริมแต่งในจุดที่วิสาหกิจขนาดกลางและขนาดย่อมมีปัญหาในด้านต่างๆ คือด้านเทคโนโลยีการผลิตและการบริหาร ด้านการตลาด ด้านการเข้าถึง แหล่งเงินทุน ด้านการพัฒนาบุคลากร ด้านการเข้าถึงแหล่งข้อมูล

2. พัฒนาวิสาหกิจขนาดกลางและขนาดย่อมที่ดำเนินการอยู่แล้วให้ขยายตัวเจริญเติบโต และสามารถแข่งขันได้ทั้งในระดับประเทศและระดับโลกโดยมีความสามารถเทียบได้กับวิสาหกิจต่างชาติ และสามารถออกไปแข่งขันในต่างประเทศ มีแนวทางดำเนินการคือ เน้นความเข้มแข็งการพัฒนาไปสู่มาตรฐานสากล มาตรฐานคุณภาพสินค้า ความรวดเร็วในการส่งมอบสินค้า และการให้บริการ มาตรฐานระบบการบริหารการผลิต เช่น ISO 9000 หรือ ISO 14000 มาตรฐานสุขอนามัย การป้องกันสิ่งแวดล้อมและธรรมชาติ การคุ้มครองแรงงาน และสิทธิมนุษยชน เน้นกลไกการสนับสนุนเงินทุน การร่วมทุน (Venture Capital) และการระดมทุนในตลาดหลักทรัพย์สำหรับวิสาหกิจขนาดกลางและขนาดย่อม เพื่อปรับปรุงผลผลิต (Productivity) เพื่อปรับปรุงเทคโนโลยีการผลิตและนวัตกรรม เพื่อปรับปรุงระบบการจำหน่ายและบริการให้รวดเร็ว เพื่อขยายกิจการ

3. สร้างวิสาหกิจขนาดกลางและขนาดย่อมที่มีอนาคต มีนวัตกรรม หรือเป็นกลุ่มวิสาหกิจขนาดกลางและขนาดย่อม ด้านนโยบายการพัฒนาให้เกิดขึ้น และเติบโตอย่างยั่งยืนมีแนวทางดำเนินการคือ เน้นในเรื่องข้อมูลข่าวสารการลงทุนสาขาที่มีศักยภาพ เน้นกลไกการส่งเสริมอย่างใกล้ชิดและครบวงจรในลักษณะการบ่มเพาะ (Incubation) เน้นกลไกสินเชื่อเพื่อการเริ่มต้นกิจการ (Star-up Loans) เน้นกลุ่มเป้าหมายด้านนโยบาย เช่น กลุ่มผู้มีความรู้และประสบการณ์การทำงาน กลุ่มผู้จบการศึกษาใหม่ที่มีความสามารถเชิงนวัตกรรม กลุ่มราษฎรหรือราษฎรอิสระที่จะจัดตั้งหน่วยผลิต หรือธุรกิจชุมชน

2.2.2 มาตรการทางภาษีอากรเพื่อสนับสนุนวิสาหกิจขนาดกลางและขนาดย่อม

กระทรวงอุตสาหกรรมเป็นหน่วยงานหลักที่มีหน้าที่รับผิดชอบการสนับสนุน ธุรกิจขนาดกลางและขนาดย่อม และได้มีการออกพระราชบัญญัติส่งเสริมวิสาหกิจขนาดกลางและขนาดย่อม พ.ศ. 2543 เป็นกฎหมายฉบับแรกเพื่อส่งเสริมและพัฒนา ธุรกิจขนาดกลางและขนาดย่อม โดยจัดทำแผนแม่บทที่มียุทธศาสตร์การพัฒนา ธุรกิจขนาดกลางและขนาดย่อม ในช่วงระยะเวลา 5 ปี (พ.ศ.2543-2547) และมีมาตรการเพื่อสนับสนุนทางการเงินให้แก่ธุรกิจขนาดกลางและขนาดย่อมด้วย

ดังนั้น กระทรวงการคลังจึงได้มีมติเห็นชอบในการกำหนดให้ใช้มาตรการทางภาษีอากรเพื่อสนับสนุนวิสาหกิจขนาดกลางและขนาดย่อมที่สำคัญ 3 มาตรการ คือ (กรมสรรพากร, 2547)

1. มาตรการการปรับลดอัตราภาษีเงินได้นิติบุคคล โดยการให้ปรับลดอัตราภาษีเงินได้นิติบุคคลสำหรับผู้ประกอบการขนาดย่อม เฉพาะผู้ประกอบการที่มีทุนจดทะเบียนชำระแล้วไม่เกิน 5 ล้านบาท ดังนี้

กำไรสุทธิ	อัตราภาษี
น้อยกว่า 1,000,000 บาท	15.20%
1,000,001-3,000,000 บาท	25%
มากกว่า 3,000,000 บาท	30%

สำหรับกรณีมีทุนจดทะเบียนชำระแล้วเกิน 5 ล้านบาทขึ้นไป ยังคงต้องเสียภาษีเงินได้นิติบุคคลในอัตราร้อยละ 30 ตามปกติ

2. มาตรการการให้ผู้ประกอบการ หักค่าเสื่อมราคาเบื้องต้นในอัตราพิเศษ สำหรับทรัพย์สินบางประเภท ดังต่อไปนี้

2.1) ทรัพย์สินประเภทคอมพิวเตอร์และอุปกรณ์ ซึ่งปัจจุบันกำหนดให้หักค่าเสื่อมราคาได้ภายในระยะเวลา 5 ปี โดยกำหนดให้หักค่าเสื่อมราคาเบื้องต้นในปีแรกได้ร้อยละ 40 ส่วนที่เหลือให้ทยอยหักภายในระยะเวลา 3 ปี ฉะนั้นในกรณีที่ ธุรกิจขนาดกลางและขนาดย่อม หักค่าเสื่อมราคาด้วยวิธีเส้นตรง จะหักปีแรกได้เท่ากับร้อยละ 60 ของมูลค่าทรัพย์สิน สำหรับปีที่ 2 และปีที่ 3 จะหักอีกได้ปีละร้อยละ 20 ของมูลค่าทรัพย์สิน

2.2) ทรัพย์สินประเภทโรงงาน (Plant) ปัจจุบันกำหนดให้หักค่าเสื่อมราคาได้ภายในระยะเวลา 20 ปี เพื่อเป็นการสนับสนุน ธุรกิจขนาดกลางและขนาดย่อม กำหนดให้หักค่าเสื่อมราคาเบื้องต้นในปีแรกได้ร้อยละ 25 ของมูลค่าทรัพย์สิน ส่วนที่เหลือให้ทยอยหักภายในระยะเวลา 20 ปี

2.3) ทรัพย์สินประเภทเครื่องจักร (Machinery) ปัจจุบันกำหนดให้หักค่าเสื่อมราคาได้ภายในระยะเวลา 5 ปี เพื่อเป็นการสนับสนุน ธุรกิจขนาดกลางและขนาดย่อม กำหนดให้หักค่าเสื่อมราคาเบื้องต้นในปีแรกได้ร้อยละ 40 ของมูลค่าทรัพย์สิน ส่วนที่เหลือให้ทยอยหักภายในระยะเวลา 5 ปี

ผู้ประกอบการวิสาหกิจขนาดกลางและขนาดย่อมที่จะมีสิทธิหักค่าเสื่อมราคาเบื้องต้นได้ในอัตราพิเศษตามมาตรการนี้ หมายถึงผู้ประกอบการที่มีทรัพย์สินถาวร (ไม่รวมที่ดิน) ไม่เกิน 200 ล้านบาท และมีการจ้างแรงงานไม่เกิน 200 คน

3. มาตรการการให้สิทธิประโยชน์ทางภาษีสำหรับธุรกิจเงินร่วมลงทุน

3.1) สิทธิประโยชน์ จำแนกเป็น

(1) ยกเว้นภาษีเงินได้นิติบุคคลให้สำหรับรายได้ที่เป็นเงินปันผลหรือผลประโยชน์ที่ได้จากการโอนหุ้นที่ ธุรกิจเงินร่วมลงทุนได้รับ

(2) ยกเว้นภาษีเงินได้สำหรับเงินปันผลและผลประโยชน์จากการ โอนหุ้นที่ผู้ลงทุนได้รับจากการลงทุนในธุรกิจเงินร่วมลงทุน

3.2) หลักเกณฑ์และเงื่อนไขที่จะได้รับสิทธิประโยชน์ทางภาษี

(1) เป็นบริษัทจำกัด หรือบริษัท มหาชน (จำกัด) ที่ตั้งขึ้นตามกฎหมายไทยและมีทุนจดทะเบียนไม่น้อยกว่า 200 ล้านบาท เรียกชำระครั้งแรกไม่ต่ำกว่ากึ่งหนึ่ง และต้องเรียกชำระทั้งหมดภายใน 3 ปี นับแต่วันจดทะเบียน

(2) บริษัทจำกัด ดังกล่าวต้องเป็นบริษัทที่ได้รับการขึ้นทะเบียนกับสำนักงานคณะกรรมการกำกับหลักทรัพย์และตลาดหลักทรัพย์ และต้องมอบหมายให้ผู้ที่ได้รับอนุญาตตามกฎหมายว่าด้วยหลักทรัพย์และตลาดหลักทรัพย์ เป็นผู้จัดการเงินลงทุนในการประกอบกิจการของบริษัท

(3) ต้องลงทุนใน ธุรกิจขนาดกลางและขนาดย่อม ตามสัดส่วนของเงินลงทุนตามที่กำหนด

(4) ธุรกิจขนาดกลางและขนาดย่อมที่ธุรกิจเงินร่วมลงทุน เข้าไปลงทุนจะต้องมีสินทรัพย์ถาวรไม่เกิน 200 ล้านบาท (ไม่นับรวมที่ดิน) และมีการจ้างแรงงานไม่เกิน 200 คน

(5) ต้องลงทุนใน ธุรกิจขนาดกลางและขนาดย่อม เป็นเวลาไม่น้อยกว่า 7 ปี ต่อเนื่องกัน แต่ระยะเวลาดังกล่าวอาจลดลงเป็นไม่น้อยกว่า 5 ปี หากธุรกิจเงินร่วมลงทุน สามารถนำธุรกิจที่ตนร่วมลงทุนเข้าจดทะเบียนในตลาดหลักทรัพย์ หรือ ตลาดหลักทรัพย์ใหม่ (MAI ; Market for Alternative Investment) มาตรการนี้กำหนดให้มีผลบังคับใช้กับบริษัทฯ ที่ได้รับการขึ้นทะเบียนกับสำนักงานคณะกรรมการกำกับหลักทรัพย์และตลาดหลักทรัพย์ ทั้งนี้เฉพาะที่ได้รับการขึ้นทะเบียน ภายใน 3 ปี นับแต่วันที่พระราชกฤษฎีกามีผลบังคับใช้

2.3 งานวิจัยที่เกี่ยวข้อง

ในการศึกษาครั้งนี้ ได้สรุปสาระสำคัญจากงานวิจัยที่เกี่ยวข้องนำมาประกอบการพิจารณาดังนี้

วิโรจน์ กลั่นเป่า (2514) ได้ทำการศึกษาเรื่อง ภาษีอากรกับการพัฒนาเศรษฐกิจ โดยมีวัตถุประสงค์ เพื่อศึกษาถึงเรื่องของภาษีอากรกับการพัฒนาเศรษฐกิจในลักษณะที่สำคัญๆ หลายประการด้วยกันกล่าวคือ.- ประการแรก พิสูจน์ให้เห็นถึงความสำคัญของภาษีอากรที่มีต่อการพัฒนาเศรษฐกิจ โดยจะชี้ให้เห็นว่า (ก) ภาษีอากรมีบทบาทสำคัญในการกำหนดรายจ่ายของรัฐบาลเพื่อการพัฒนาเศรษฐกิจ จากข้อเท็จจริงที่ว่าภาษีอากรนั้นเป็นแหล่งที่มาสำคัญที่สุดของรายได้ของรัฐบาลเมื่อหักรายจ่ายในการบริหารหรือรายจ่ายประจำออกแล้ว รัฐบาลจะมีเงินเหลือไปใช้จ่ายในการพัฒนาได้มากน้อยเพียงใด จึงขึ้นอยู่กับรายได้จากภาษีอากรเป็นหลัก ประกอบกับการขอความช่วยเหลือจากต่างประเทศ ซึ่งนอกจากจะมีจำกัดแล้วยังขึ้นอยู่กับนโยบายและข้อผูกมัดต่างๆ ของประเทศผู้ให้ความช่วยเหลือด้วย ส่วนการกู้เงินทั้งจากภายในและภายนอกประเทศก็จะต้องกระทำอย่างรอบคอบรัดกุม เพราะนอกจากจะต้องคำนึงถึงภาระหนี้สินของประเทศแล้ว ยังต้องคำนึงถึงแรงกดดันในด้านเงินเพื่ออีกด้วย ฉะนั้น รัฐบาลจะสามารถกำหนดรายจ่ายในการพัฒนาเศรษฐกิจได้มากหรือน้อยเพียงใดจึงต้องคำนึงถึงรายได้จากภาษีอากรเป็นหลักสำคัญ ด้วยเหตุนี้เอง ภาษีอากรจึงถือได้ว่ามีบทบาทสำคัญในการกำหนดรายจ่ายของรัฐบาลเพื่อการพัฒนาเศรษฐกิจ (ข) ภาษีอากรเป็นเครื่องมือสำคัญที่จะก่อให้เกิดการออมทรัพย์เพื่อการพัฒนาเศรษฐกิจทั้ง การออมทรัพย์ภาครัฐบาล (Public Saving) ซึ่งหมายถึงส่วนแตกต่างระหว่างรายได้จากภาษีอากรและรายได้อื่น ๆ กับรายจ่ายประจำหรือรายจ่ายในการบริหารและการออมทรัพย์ภาคเอกชน (Private Saving) เฉพาะการออมทรัพย์ของภาคเอกชนนี้ จะเห็นได้อย่างชัดเจนจากการใช้นโยบายภาษีอากรโดยการยกเว้นภาษีเงินได้ที่เก็บจากดอกเบี้ยเงินฝากธนาคารพาณิชย์ ซึ่งเป็นผลให้เงินฝากของธนาคารพาณิชย์ขยายตัวเพิ่มขึ้นอย่างรวดเร็ว ในแง่ของการออมทรัพย์ภาคเอกชนนี้รัฐบาลยังสามารถใช้นโยบายภาษีอากรเป็นเครื่องมือบังคับให้เกิดการออมในรูปที่เรียกว่าการออมโดยบังคับ (Forced Saving) ได้อีกด้วย (ค) ภาษีอากรเป็นเครื่องมือสำคัญในการช่วยส่งเสริมและคุ้มครองกิจการอุตสาหกรรมเพื่อการพัฒนาเศรษฐกิจ กล่าวคือ ในแง่การส่งเสริมกิจการอุตสาหกรรมนั้น รัฐบาลได้ใช้ภาษีอากรเป็นเครื่องช่วยหลายประการด้วยกันเป็นต้นว่า ยกเว้นหรือลดภาษีเงินได้ ภาษีการค้า ภาษีศุลกากรแก่ผู้ประกอบการกิจการอุตสาหกรรมที่ได้รับการส่งเสริม เป็นต้น ส่วนในแง่ของการคุ้มครองกิจการอุตสาหกรรมนั้น รัฐบาลก็สามารถใช้ภาษีอากรเป็นเครื่องมือช่วยสนับสนุนได้ เฉพาะอย่างยิ่งในรูปของการตั้งกำแพงภาษี (Protection Tariff) สินค้าอุตสาหกรรมที่มาจากต่างประเทศ (ง) ภาษีอากรเป็นเครื่องมือเสริมสร้างการค้าต่างประเทศเพื่อการพัฒนาเศรษฐกิจ กล่าวคือ ในแง่ของการส่งสินค้าออกนั้น

รัฐบาลสามารถจะใช้นโยบายลดหย่อนหรือยกเว้นภาษีต่าง ๆ เพื่อส่งเสริมให้มีการส่งสินค้าออกทั้งสินค้าเกษตรและสินค้าอุตสาหกรรม ส่วนด้านการนำสินค้าเข้าก็เช่นเดียวกัน รัฐบาลสามารถใช้นโยบายภาษีอากรสนับสนุนให้มีการนำสินค้าเข้าที่จำเป็นแก่การพัฒนาเศรษฐกิจและขณะเดียวกันก็สามารถใช้เพื่อกีดกันสินค้าที่ไม่จำเป็นแก่การพัฒนาเศรษฐกิจ มิให้เข้ามาหรือเข้ามาที่น้อยได้ ประการที่สอง ศึกษาถึงการเปลี่ยนแปลงโครงสร้างของระบบภาษีอากรที่เกิดขึ้นขณะที่ระบบเศรษฐกิจของประเทศได้ขยายตัวเจริญเติบโตยิ่งขึ้น ปกติโครงสร้างของระบบภาษีอากรของประเทศกำลังพัฒนาทั่ว ๆ ไปนั้นจะมีลักษณะที่สำคัญ ๆ สามประการด้วยกันคือ รายได้จากภาษีอากรเมื่อเปรียบเทียบกับรายได้ประชาชาติอยู่ในระดับต่ำ อัตราส่วนของรายได้จากภาษีเงินได้ต่อรายได้จากภาษีอากรทั้งหมดอยู่ในเกณฑ์ต่ำ และอีกประการหนึ่งคือรายได้จากภาษีอากรส่วนใหญ่มาจากภาษีการค้าระหว่างประเทศ โครงสร้างของระบบภาษีอากรของประเทศไทยก็มีลักษณะเช่นเดียวกับที่กล่าวมานี้ อย่างไรก็ดี หลังจากประเทศไทยได้เริ่มพัฒนาเศรษฐกิจโดยกำหนดขึ้นเป็นแผนและโครงการที่แน่นอนแล้ว ปรากฏว่า ระบบเศรษฐกิจขยายตัวเจริญเติบโตยิ่งขึ้นเป็นลำดับ โครงสร้างของระบบภาษีอากรก็ได้เปลี่ยนแปลงไปสู่ลักษณะที่ดียิ่งขึ้น คือรายได้จากภาษีอากรเทียบกับรายได้ประชาชาติมีอัตราสูงขึ้น ภาษีเงินได้มีส่วนต่อรายได้จากภาษีอากรทั้งหมดสูงขึ้น ขณะที่ภาษีการค้าระหว่างประเทศมีส่วนต่อรายได้จากภาษีทั้งหมดลดลง ประการที่สาม ซึ่งให้เห็นถึงปัญหาของระบบภาษีอากรในการพัฒนาเศรษฐกิจของประเทศไทย ซึ่งมีปัญหาสำคัญ ๆ อยู่หลายประการด้วยกัน ดังนี้คือ (ก) ปัญหาภาษีอากรที่เก็บได้ยังมีระดับต่ำ กล่าวคือ แม้สัดส่วนของรายได้จากภาษีอากรต่อรายได้ประชาชาติจะเพิ่มสูงขึ้นเรื่อย ๆ ก็ตาม แต่เมื่อพิจารณาเปรียบเทียบกับประเทศอื่น ๆ ไม่ว่าจะประเทศที่พัฒนาแล้วหรือประเทศกำลังพัฒนาด้วยกัน เฉพาะอย่างยิ่งมาเลเซียและพม่า ก็จะเห็นได้ว่ารายได้จากภาษีอากรของประเทศไทยยังอยู่ในเกณฑ์ต่ำ ทั้งนี้มีสาเหตุมาจากมีช่องโหว่และมีการหลีกเลี่ยงภาษีอากร รวมทั้งสาเหตุจากการที่รัฐบาลยังมิได้จัดเก็บภาษีอากรเพิ่มขึ้นจากแหล่งต่าง ๆ ที่มีศักยภาพของภาษีอากร (Taxation Potential) ตลอดจนมีสาเหตุอื่นอีกเช่น ฐานภาษียังแคบ อัตราภาษีบางประเภทยังต่ำและกลไกในการจัดเก็บภาษียังไม่ดีพอ เป็นต้น (ข) ปัญหาเกี่ยวกับรายได้จากภาษีอากรส่วนใหญ่มาจากภาษีทางอ้อมมากกว่าภาษีทางตรง เนื่องจากภาษีทางอ้อมเฉพาะอย่างยิ่งภาษีศุลกากรมีแนวโน้มในการเพิ่มขึ้นซ้ำทำให้รายได้จากภาษีทางตรงซึ่งได้แก่ ภาษีเงินได้อันเป็นภาษีส่วนน้อย ไม่อาจจะเพิ่มขึ้นชดเชยส่วนที่ขาดไปนั้นได้ดี ก่อให้เกิดปัญหาขึ้นว่าในอนาคตรายได้จากภาษีอากรอาจจะไม่เพิ่มขึ้นมากหากไม่มีการปรับปรุงหรือเปลี่ยนแปลง นอกจากนั้นการที่รายได้ส่วนใหญ่มาจากภาษีทางอ้อมมากกว่าภาษีทางตรงนี้ยังเป็นผลให้ระบบภาษีอากรของประเทศไม่อยู่ในฐานะที่จะเป็นเครื่องมือช่วยรักษาเสถียรภาพของระบบเศรษฐกิจได้ดีอีกด้วย ทั้งนี้ก็เพราะภาษีทางอ้อมซึ่งเป็นภาษีส่วนใหญ่ นั้นมักขาดความยืดหยุ่น ขณะ

ที่ภาษีทางตรงคือภาษีเงินได้มีความยืดหยุ่นดี แต่ก็ยังเป็นเพียงส่วนน้อยของรายได้จากภาษีอากรทั้งหมด (ค) ปัญหาเรื่องนโยบายลดภาษีเงินได้เพื่อช่วยกระตุ้นให้ระบบเศรษฐกิจขยายตัวเจริญเติบโต นโยบายลดภาษีเงินได้ดังกล่าวนี้เนื่องจากภาษีเงินได้เป็นเพียงส่วนประกอบส่วนน้อยของรายได้จากภาษีอากรทั้งหมด การผลิตส่วนใหญ่เป็นสาขาเกษตรซึ่งไม่อาจจะเพิ่มการผลิตได้ในระยะสั้น เพราะต้องอาศัยดินฟ้าอากาศเป็นเกณฑ์ ราคาสินค้าเกษตรส่วนใหญ่ก็มีความยืดหยุ่นต่อรายได้ต่ำ ความแตกต่างกันดังกล่าวนี้เองทำให้การใช้นโยบายลดภาษีเงินได้ไม่อาจจะนำมาใช้ได้ดีในการกระตุ้นความเจริญเติบโตทางเศรษฐกิจของประเทศไทย

ทัศนีย์ สิงหนาท (2545) ได้ทำการศึกษาเรื่องบทบาทของภาษีสรรพากรต่อการทำรายได้ให้รัฐและเสถียรภาพทางเศรษฐกิจ การศึกษานี้ มีวัตถุประสงค์ เพื่อศึกษาการเปลี่ยนแปลงโครงสร้างที่สำคัญของระบบภาษีสรรพากร เพื่อวิเคราะห์บทบาทของภาษีสรรพากรในด้านความสามารถในการทำรายได้ให้รัฐและเพื่อวิเคราะห์บทบาทของภาษีสรรพากรด้านความสามารถในการรักษาเสถียรภาพทางเศรษฐกิจ โดยใช้ข้อมูลทศนิยม รายปีตั้งแต่ปีงบประมาณ 2530-2544 ได้แก่ข้อมูลการจัดเก็บภาษีและข้อมูลผลิตภัณฑ์มวลรวมภายในประเทศ ทำการศึกษาจากรายได้ภาษีหลัก คือ ภาษีเงินได้บุคคลธรรมดา ภาษีเงินได้นิติบุคคล ภาษีมูลค่าเพิ่ม และภาษีสรรพากรรวม วิธีการศึกษาโดยวิเคราะห์สัดส่วนภาษี เพื่อชี้ให้เห็นการเปลี่ยนแปลงโครงสร้างของระบบภาษีสรรพากร จากค่าสัดส่วนภาษีสรรพากรเทียบกับผลิตภัณฑ์มวลรวมภายในประเทศและค่าสัดส่วนภาษีแต่ละประเภท ภาษีเทียบกับภาษีสรรพากรรวม ทำการพิจารณาบทบาทของภาษีสรรพากรในด้านความสามารถในการทำรายได้ให้รัฐ จากค่าความไหวตัวของภาษีอากร และพิจารณาบทบาทของภาษีสรรพากรในด้านความสามารถในการรักษาเสถียรภาพทางเศรษฐกิจจากค่าความยืดหยุ่นภาษีอากร ผลการศึกษาการเปลี่ยนแปลงโครงสร้างระบบภาษีสรรพากรพบว่า ภาษีมูลค่าเพิ่มมีค่าสัดส่วนต่อภาษีสรรพากรรวม และค่าสัดส่วนภาษีมูลค่าเพิ่มต่อมูลค่าผลิตภัณฑ์มวลรวมภายในประเทศ(GDP)สูงสุด รองลงมาคือ ภาษีเงินได้นิติบุคคล และภาษีเงินได้บุคคลธรรมดา ตามลำดับ และพบว่า ค่าสัดส่วนของภาษีเงินได้นิติบุคคลต่อผลิตภัณฑ์มวลรวมภายในประเทศมีแนวโน้มเพิ่มขึ้นและลดลงสอดคล้องตามการเจริญเติบโตและถดถอยของเศรษฐกิจ สำหรับค่าสัดส่วนของภาษีเงินได้บุคคลธรรมดามีแนวโน้มเพิ่มขึ้นเพียงเล็กน้อย และค่าสัดส่วนของภาษีมูลค่าเพิ่มต่อภาษีสรรพากรรวมมีแนวโน้มค่อนข้างคงที่ในช่วงภาวะเศรษฐกิจมีการขยายตัว แต่กลับมีสัดส่วนที่เพิ่มขึ้นในช่วงที่เศรษฐกิจตกต่ำ สาเหตุเนื่องมาจากการใช้มาตรการภาษีของรัฐเพื่อเพิ่มรายได้ให้เพียงพอกับความจำเป็น ในการใช้จ่ายของรัฐ ผลของการศึกษาความไหวตัวของภาษีอากร พบว่าค่าสัมประสิทธิ์ความไหวตัวของภาษีอากรต่อผลิตภัณฑ์มวลรวมภายในประเทศมีค่ามากกว่า 1 ทุกประเภทภาษีรวมทั้งภาษีสรรพากรรวม แสดงว่าโครงสร้างระบบภาษีสรรพากรมีความสามารถทำรายได้ให้รัฐได้ดี และภาษีมูลค่าเพิ่มเป็นภาษีที่มี

โครงสร้างที่ทำให้ระบบภาษีมีความสามารถในการทำรายได้ให้รัฐได้ดีที่สุด รองลงมาคือ ภาษีเงิน
ได้นิติบุคคล และภาษีเงินได้บุคคลธรรมดา ผลการศึกษาความยืดหยุ่นของภาษีพบว่า ค่า
สัมประสิทธิ์ความยืดหยุ่นของภาษีอากรต่อผลิตภัณฑ์มวลรวมภายในประเทศมีค่ามากกว่า 1 ทุก
ประเภทภาษี รวมทั้งภาษีสรรพากรรวมแสดงว่า โครงสร้างระบบภาษีสรรพากรมีความสามารถในการ
ช่วยรักษาเสถียรภาพทางเศรษฐกิจของประเทศ ได้ดี และภาษีมูลค่าเพิ่มเป็นภาษีที่มีโครงสร้างที่
ทำให้ระบบภาษีมีความสามารถในการรักษาเสถียรภาพทางเศรษฐกิจได้ดีที่สุดรองลงมา คือ ภาษี
เงินได้นิติบุคคล และภาษีเงินได้บุคคลธรรมดา



ลิขสิทธิ์มหาวิทยาลัยเชียงใหม่
Copyright© by Chiang Mai University
All rights reserved