

บทที่ 4

หลักทรัพย์ในกลุ่มบันเทิงและสันทนาการ

4.1 หลักทรัพย์ บริษัทปีอีซี เวิลด์ จำกัด (มหาชน)

4.1.1 ประวัติความเป็นมา

บริษัท ปีอีซี เวิลด์ จำกัด(มหาชน) ประกอบธุรกิจหลักด้านการผลิตและจัดหารายการโทรทัศน์เพื่อแพร่ภาพทางสถานีวิทยุโทรทัศน์และลงทุนถือหุ้นในบริษัทอื่น ปัจจุบันมีบริษัทย่อยรวมทั้งสิ้น 22 บริษัท และบริษัทร่วม 3 บริษัท (ไม่รวมบริษัทย่อยของบริษัทร่วม) ดำเนินธุรกิจด้านการกระจายเสียงรายการวิทยุโทรทัศน์ ผลิตและจัดหารายการโทรทัศน์ ผลิตภาพยนตร์ จัดการแสดง จัดกิจกรรมกีฬา จัดกิจกรรมรณรงค์ด้านการตลาด ผลิตและจำหน่ายเทปเพลง วิดีโอเทป ดีวีดี วีซีดี รวมถึงการดำเนินธุรกิจด้านมัลติมีเดีย อินเทอร์เน็ต และให้บริการสารสนเทศอื่นที่เกี่ยวข้อง ปัจจุบันกลุ่มปีอีซี เวิลด์มีทุนชำระแล้ว 2,000 ล้านบาท

กลุ่มปีอีซี เวิลด์ มีรายได้จากการขายเวลาโฆษณาในสื่อโทรทัศน์เป็นหลัก โดยกลุ่มลูกค้าที่สำคัญ คือ บริษัทโฆษณา และเจ้าของผลิตภัณฑ์ต่าง ๆ ที่ซื้อเวลาเพื่อให้นำเสนอโฆษณาสินค้า โดยที่ผู้ประกอบการเกี่ยวกับสินค้าอุปโภคบริโภคเป็นลูกค้ากลุ่มใหญ่ ทั้งนี้เนื่องจากโทรทัศน์เป็นสื่อหลักที่เข้าถึงผู้ชมจำนวนมาก เป็นสื่อที่มีประสิทธิภาพสูงในการเข้าถึงกลุ่มผู้บริโภคที่เป็นลูกค้าหลักของผู้โฆษณาเหล่านั้น

4.1.2 ผลการดำเนินงาน

ปี 2546 กลุ่มปีอีซี เวิลด์ สามารถสร้างรายได้หลักจากการขายเวลาโฆษณาได้เพิ่มขึ้นจากปีก่อนร้อยละ 12 โดยได้มาจากการเติบโตของรายจ่ายโฆษณาโดยรวม และจากการที่สามารถจัดกิจกรรมได้บ่อยมากขึ้นทำให้รายได้จากการให้สิทธิและบริการอื่นสูงกว่าปีก่อนร้อยละ 50 สามารถสร้างกำไรได้ 1,969 ล้านบาทสูงกว่าปีก่อนกว่า 301 ล้านบาทเท่ากับปีขึ้นร้อยละ 18 แม้ว่าจะมีปัญหาในช่วงไตรมาสท้ายของปีก่อน จากการเปลี่ยนระเบียบการโฆษณาสินค้าเครื่องดื่มซึ่งทำให้กำไรในไตรมาสท้ายต่ำกว่าที่เคยทำได้ในปีก่อน ด้านฐานะการเงิน สินทรัพย์รวมลดลงเมื่อเปรียบเทียบกับปลายปีก่อน จากการจ่ายเงินปันผลพิเศษจำนวน 2,000 ล้านบาทเมื่อกลางเดือนธันวาคม กลุ่มปีอีซีเวิลด์มีสินทรัพย์รวม ณ วันที่ 31 ธันวาคม 2546 เท่ากับ 6,892 ล้านบาท ส่วนใหญ่อยู่ในรูปของเงินสด เงินฝากธนาคารหรือเงินลงทุนในกองทุนรวมตราสารหนี้

4.1.3 โครงสร้างเงินทุน

บริษัทมีทุนจดทะเบียน 2,000 ล้านบาท เรียกชำระแล้ว 2,000 ล้านบาทแบ่งเป็นหุ้นสามัญจำนวน 2,000 ล้านหุ้น มูลค่าที่ตราไว้หุ้นละ 1 บาท (บริษัทจดทะเบียนเปลี่ยนแปลงมูลค่าหุ้นจากมูลค่าหุ้นละ 10 บาท เป็น 1 บาท เมื่อวันที่ 26 ธันวาคม 2546)

4.1.4 การจ่ายเงินปันผล

บริษัท บีอีซี เวิลด์ จำกัด(มหาชน) มีนโยบายจ่ายเงินปันผลให้แก่ผู้ถือหุ้นในอัตราไม่ต่ำกว่าร้อยละ 60 ของกำไรสุทธิในแต่ละงวดบัญชี

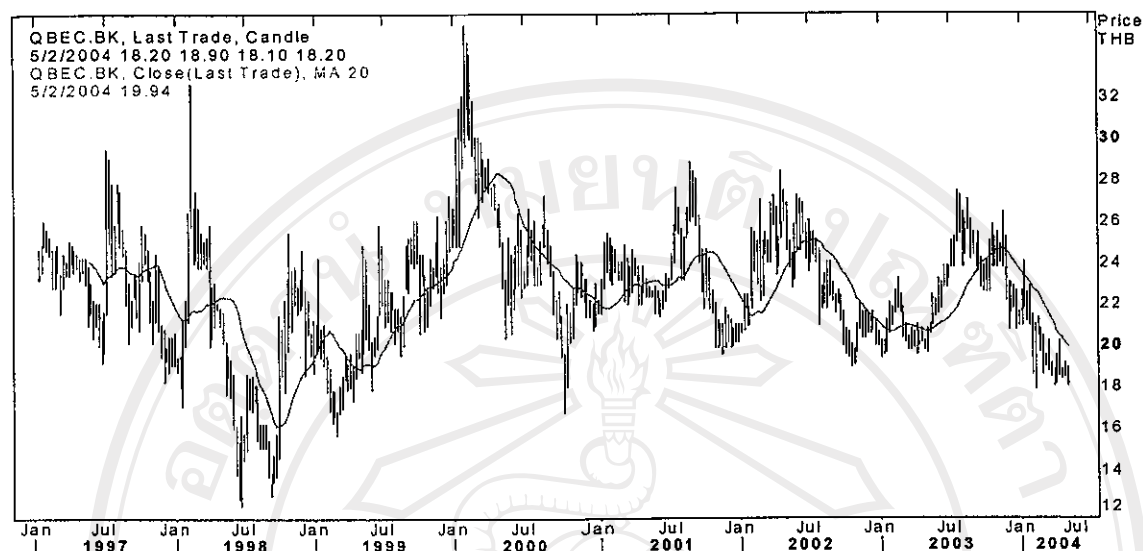
4.1.5 ความเคลื่อนไหวของหลักทรัพย์

ราคาของหลักทรัพย์ BEC ได้รับผลกระทบจากการลดลงของรายได้มาจากอัตราการใช้เวลาโฆษณา (Utilisation) ในช่วงไตรมาสที่ตกลงหลังจากส่วนแบ่งผู้ชมลดลงและการห้ามโฆษณาเครื่องดื่มแอลกอฮอล์ทางทีวีในช่วงเวลา 05.00 - 22.00 น. (แม้ว่ารายได้จากโฆษณาดังกล่าวคิดเป็นสัดส่วนเพียง 4% ของเม็ดเงินโฆษณาทางทีวีโดยรวม)

อย่างไรก็ตาม กำไรปกติของทั้งปี 2546 เพิ่มขึ้น 22% จากปี 2545 เป็น 1,969 ล้านบาท (0.98 บาทต่อหุ้น) รายได้รวมเพิ่มขึ้น 15% ด้วยอัตรากำไรขั้นต้นสูงขึ้นจาก 54.7% เป็น 56.8% บริษัทจ่ายเงินปันผล 1.0 บาทในช่วง 9 เดือนแรกของปี 2546 ปัจจุบันหลักทรัพย์ BEC อยู่ที่ระดับราคา 18.1 บาท หรือที่ P/E ratio 18.38 เท่า

ในอนาคตคาดว่าจะมีการร่วมมือระหว่าง บมจ. บีอีซี เวิลด์ (BEC) และ บมจ. จีเอ็มเอ็ม อดีเดีย (GMMM) เพื่อผลิตรายการใหม่ออกอากาศทางช่อง 3 ซึ่งจะส่งผลดีต่อ BEC ทั้งในระยะสั้นและระยะยาว ซึ่งนอกจากบริษัทจะได้รับรายได้จากค่าโฆษณาเพิ่มสูงขึ้นและยังมีกรรมสิทธิ์ร่วมในรายการใหม่ด้วย

รูป 4.1 ดัชนีราคาของหลักทรัพย์ BEC



ที่มา : Reuters (2004:Online)

4.2 หลักทรัพย์ บริษัท เมเจอร์ ซีเนเพล็กซ์ กรุ๊ป จำกัด (มหาชน)

4.2.1 ประวัติความเป็นมา

บริษัท เมเจอร์ ซีเนเพล็กซ์ กรุ๊ป จำกัด (มหาชน) ก่อตั้งขึ้นในปี 2537 โดยนายวิชา พูลวรลักษณ์ เพื่อประกอบธุรกิจโรงภาพยนตร์เมเจอร์ ซีเนเพล็กซ์ (MAJOR CINEPLEX) ด้วยการวางแนวธุรกิจให้เมเจอร์ ซีเนเพล็กซ์เป็น "สุดยอดเมืองหนังและศูนย์รวมความบันเทิงระดับโลก(World's Best Cinema and Entertainment Complex)" ณ วันที่ 31 ธันวาคม 2546 บริษัทฯ มีบริษัทย่อยรวมทั้งสิ้น 12 บริษัท และบริษัทรวม 2 บริษัท ทำให้โครงสร้างธุรกิจของกลุ่มเมเจอร์ ซีเนเพล็กซ์ขยายกว้างครอบคลุมธุรกิจโรงภาพยนตร์ ธุรกิจโบว์ลิงและคาราโอเกะ ธุรกิจให้บริการสื่อโฆษณาในโรงภาพยนตร์ ธุรกิจให้บริการพื้นที่เช่าและบริการ ธุรกิจศูนย์การค้าแบบเปิด และธุรกิจสถานออกกำลังกายเพื่อความบันเทิง

4.2.2 ผลการดำเนินงาน

ในปี 2546 เมเจอร์ ซีเนเพล็กซ์ กรุ๊ป จำกัด (มหาชน) และบริษัทย่อยรวม 12 บริษัท มีรายได้รวม 2,463 ล้านบาท แบ่งเป็นสัดส่วนของ รายได้จากโรงภาพยนตร์ โบว์ลิงและคาราโอเกะ สื่อโฆษณาในโรงภาพยนตร์ การให้เช่าและบริการ เท่ากับ 68% 12 % 7% และ 10 % ตามลำดับ มีกำไรสุทธิ 422.64 ล้านบาท หรือคิดเป็นกำไรต่อหุ้นขั้นพื้นฐานที่ 0.72 บาทต่อหุ้น (มูลค่าหุ้นที่ตราไว้หุ้นละ 1 บาท) อัตราส่วนกำไรสุทธิอยู่ที่ 18% บริษัทฯ มีอัตราส่วนภาระเงินกู้ยืมสุทธิต่อส่วนของผู้ถือหุ้นเท่ากับ 0.19 เท่า

4.2.3 โครงสร้างเงินทุน

ณ สิ้นปี 2546 บริษัทฯ มีทุนจดทะเบียนที่เรียกชำระแล้ว 587.71 ล้านบาท โดยแบ่งเป็นหุ้นสามัญ 587,710,000 หุ้น มูลค่าที่ตราไว้หุ้นละ 1 บาท

4.2.4 การจ่ายเงินปันผล

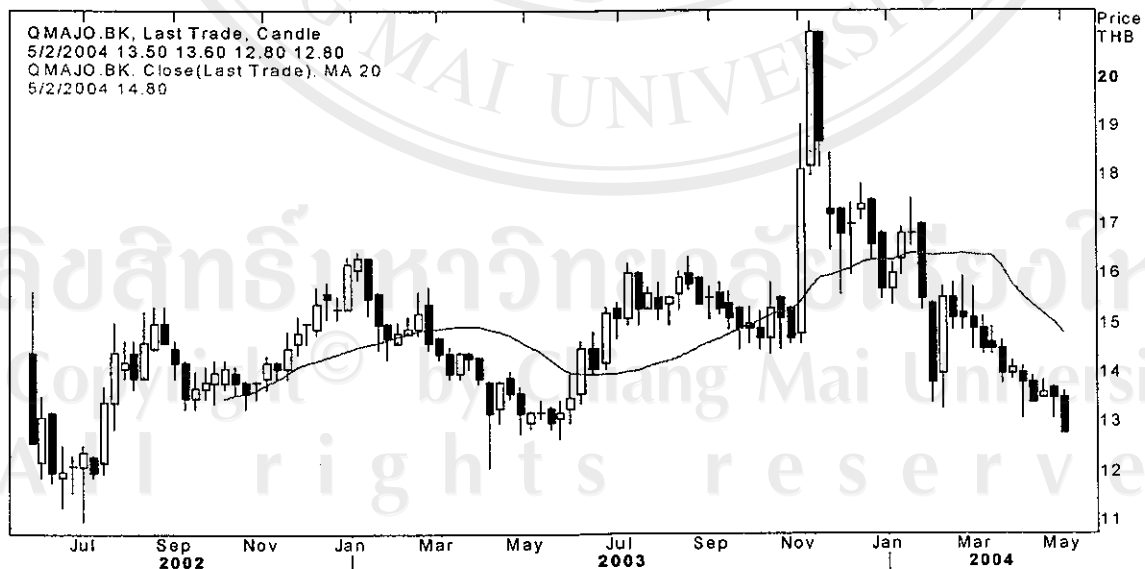
บริษัทฯ และบริษัทย่อยมีนโยบายจ่ายเงินปันผลในอัตราประมาณร้อยละ 40 ของกำไรสุทธิหลังหักภาษี

4.2.5 ความเคลื่อนไหวของหลักทรัพย์

ราคาของหลักทรัพย์ MAJOR ได้รับความผันผวนมาจากปัจจัยผลประกอบการของ บมจ. เมเจอร์ ซินีเพล็กซ์ กรุ๊ป (MAJOR) ที่อ่อนตัวลงในไตรมาส 1/47 เนื่องจากแทบไม่มีหนังเรื่องใดที่เข้าฉายในไตรมาสนี้ที่ทำรายได้สูง โดยคาดว่ากำไรสุทธิของบริษัทจะมีจำนวน 110 ล้านบาท ลดลง 13% จากไตรมาส 4/46 ปัจจุบันหลักทรัพย์ MAJOR อยู่ที่ระดับราคา 13.3 หรือที่ P/E ratio 18.49 เท่า

ในอนาคตคาดว่าจะผลประกอบการของบริษัทในอีก 3 ไตรมาสที่เหลือของปีนี้จะได้รับปัจจัยบวกจากการที่มีหนังฟอร์มใหญ่หลายเรื่องเข้าฉาย การเพิ่มขึ้นของราคาตั๋วหนังเฉลี่ย และการเปิดสาขาใหม่ซึ่งมีโรงหนังรวม 28 โรง และโบว์ลิง 114 เลน

รูป 4.2 ดัชนีราคาของหลักทรัพย์ MAJO



ที่มา : Reuters (2004:Online)

4.3 หลักทรัพย์บริษัท ยูไนเต็ด บรอดคาสติ้ง คอร์ปอเรชั่น จำกัด (มหาชน)

4.3.1 ประวัติความเป็นมา

บริษัท ยูไนเต็ด บรอดคาสติ้ง คอร์ปอเรชั่น จำกัด (มหาชน) ("UBC") และบริษัท ยูบีซี เคเบิล เน็ตเวิร์ค จำกัด (มหาชน) ("UBC Cable") ซึ่งเป็นบริษัทย่อยของ UBC ประกอบกิจการให้บริการ โทรทัศน์ระบบบอกรับเป็นสมาชิก โดยได้สัมปทานจากองค์การสื่อสารมวลชนแห่งประเทศไทยเป็น ระยะเวลา 25 ปีซึ่งจะครบกำหนดสัญญาในวันที่ 30 กันยายน 2557 และวันที่ 31 ธันวาคม 2562 ตามลำดับ นอกจากนี้ยังมีบริษัทย่อยอื่นที่ประกอบธุรกิจให้เช่าและค้าอุปกรณ์รับสัญญาณโทรทัศน์ผ่านดาวเทียมและอุปกรณ์รับสัญญาณโทรทัศน์ผ่านสายเคเบิล และประกอบธุรกิจผลิตรายการและให้บริการที่เกี่ยวข้องอื่น ๆ กับธุรกิจโทรทัศน์ระบบบอกรับเป็นสมาชิก เช่นการจำหน่ายสินค้าให้แก่สมาชิกโดยใช้โทรทัศน์ผ่านดาวเทียมและโทรทัศน์ผ่านสายเคเบิล และขายพื้นที่โฆษณา ในนิตยสารแนะนำรายการโทรทัศน์

UBC เป็นบริษัทแรกๆ ที่ให้บริการโทรทัศน์ระบบบอกรับเป็นสมาชิกในประเทศไทยภายใต้ชื่อ "IBC" ตามมาด้วยบริษัท ไทยสกาย จำกัด ("Thai Sky TV") เป็นรายที่ 2 สำหรับบริษัทย่อยที่ชื่อ บริษัท ยูบีซี เคเบิล เน็ตเวิร์ค จำกัด (มหาชน) เป็นผู้ให้บริการรายต่อมา ปัจจุบัน Thai Sky TV ได้หยุดการให้บริการแล้ว คงเหลือเพียงกลุ่มบริษัทยูบีซีเท่านั้น

ปัจจุบันกลุ่ม UBC เป็นผู้นำในการให้บริการโทรทัศน์ระบบบอกรับเป็นสมาชิกและมีพื้นที่ให้บริการครอบคลุมทั่วประเทศเพียงรายเดียวในประเทศไทย โดยการให้บริการผ่านการส่งสัญญาณ ระบบดิจิทัลผ่านดาวเทียมและระบบเคเบิลผ่านโครงข่ายผสมระหว่างเคเบิลใยแก้วนำแสงและเคเบิล coaxial ที่มีคุณภาพสูง ยูบีซีนำเสนอความบันเทิง สารความรู้ รวมถึงข่าวสารข้อมูลที่ทันต่อเหตุการณ์จากช่องรายการชั้นนำทั้งในประเทศและต่างประเทศด้วยสัญญาณภาพและเสียงคมชัดอย่างที่ไม่เคยมีผู้ให้บริการรายใดในประเทศไทยเทียบเคียงได้

4.3.2 ผลการดำเนินงาน

ผลประกอบการของกลุ่มบริษัท UBC สำหรับปีสิ้นสุด ณ วันที่ 31 ธันวาคม 2546 มีจำนวนสมาชิกทั้งสิ้น 434,815 ราย ลดลง 3,030 ราย จากสิ้นปีก่อนซึ่งมีสมาชิกจำนวน 437,845 ราย ขณะที่อัตราสมาชิกยกเลิกเฉลี่ยสำหรับปีอยู่ที่ร้อยละ 1.53 ต่อเดือน เนื่องจากการปรับขึ้นค่าบริการร้อยละ 13 โดยมีอัตราสมาชิกยกเลิกเนื่องจากการขึ้นราคาร้อยละ 3.7 ซึ่งในภายหลังสมาชิกที่ยกเลิกไปบางส่วนได้กลับมาเป็นสมาชิกใหม่ ตลอดจนผลกระทบจากปัญหาการลักลอบ สัญญา ทางด้านการเงิน ในปี 2546 บริษัทมีรายได้รวม 7,178.1 ล้านบาท เพิ่มขึ้นจากปีก่อนที่มีรายได้รวม 6,778.7 ล้านบาทถึงร้อยละ 5.9 ขณะที่ค่าใช้จ่ายในการดำเนินงานค่อนข้างคงที่ โดยมีจำนวนรวม 6,689.2 และ 6,588.1 ล้านบาท เป็นผลให้บริษัทมีกำไรจากการดำเนินงาน 488.9

และ 190.6 ล้านบาท และมีกำไร/(ขาดทุน)สุทธิ 131.0 และ (258.9) ล้านบาทในปี 2546 และ 2545 ตามลำดับ ในส่วนของขาดทุนสะสมบริษัทมียอดขาดทุนสะสม ณ สิ้นปี 2546 จำนวน 12,809.8 ล้านบาท

4.3.3 โครงสร้างเงินทุน

ณ วันที่ 31 ธันวาคม 2546 บริษัทมีทุนจดทะเบียน 9,704,045,130 บาท เรียกชำระแล้ว 7,470,555,700 บาทแบ่งเป็นหุ้นสามัญจำนวน 970,404,513 หุ้น มูลค่าที่ตราไว้หุ้นละ 10 บาท หุ้นที่ยังไม่เรียกชำระจำนวน 223,348,943 หุ้น

4.3.4 การจ่ายเงินปันผล

บริษัท มีบริษัทย่อยทั้งหมด 6 บริษัทอันได้แก่ บริษัท ยูบีซี เคเบิ้ล เน็ตเวอร์ค จำกัด (มหาชน), บริษัท แชนเทลโลท เซอร์วิส จำกัด, บริษัท ซีนิเพล็กซ์ จำกัด, บริษัท เรนโบว์ มีเดีย จำกัด, บริษัท โอบีซี ซิมโฟนี จำกัด และ บริษัท คลิกทีวี จำกัด ซึ่งนโยบายการจ่ายเงินปันผลของแต่ละบริษัทจะเป็นไปตามที่ระบุไว้ในข้อบังคับบริษัทของแต่ละบริษัท ดังนี้

นโยบายในการจ่ายเงินปันผลของบริษัทและบริษัท ยูบีซี เคเบิ้ล เน็ตเวอร์ค จำกัด (มหาชน) ซึ่งเป็นหนึ่งในบริษัทย่อย คือ “ห้ามมิให้แบ่งเงินปันผลจากเงินประเภทอื่นนอกจากเงินกำไร ในกรณีที่บริษัทยังมียอดขาดทุนสะสมอยู่ ห้ามมิให้แบ่งเงินปันผล เงินปันผลให้แบ่งตามจำนวนหุ้น หุ้นละเท่า ๆ กัน คณะกรรมการอาจจ่ายเงินปันผลระหว่างกาลให้แก่ผู้ถือหุ้นได้เป็นครั้งคราวในเมื่อเห็นว่าบริษัทมี ผลกำไรสมควรพอที่จะทำเช่นนั้น และรายงานให้ที่ประชุมผู้ถือหุ้นทราบในการประชุมคราวต่อไป การจ่ายเงินปันผลให้กระทำภายใน 1 เดือน นับแต่วันที่ประชุมผู้ถือหุ้นหรือคณะกรรมการลงมติแล้วแต่กรณี ทั้งนี้ให้แจ้งเป็นหนังสือไปยังผู้ถือหุ้น และให้โฆษณาคำบอกกล่าวการจ่ายเงินปันผลนั้นในหนังสือพิมพ์ภายใน 1 เดือน นับแต่วันที่ประชุมผู้ถือหุ้นอนุมัติหรือคณะกรรมการลงมติแล้วแต่กรณี”

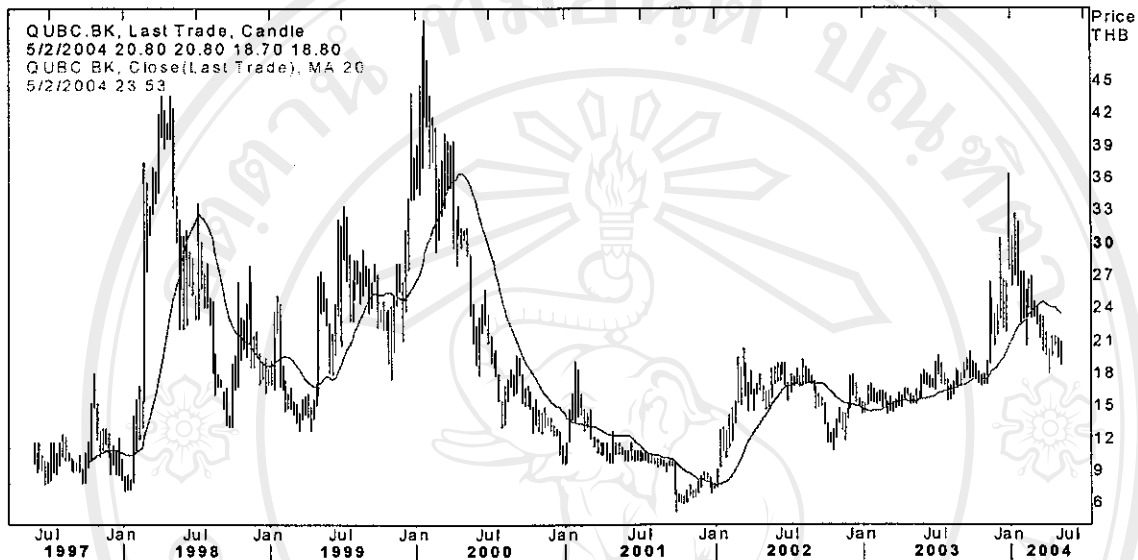
4.3.5 ความเคลื่อนไหวของหลักทรัพย์

ราคาของหลักทรัพย์ UBC มีแนวโน้มเพิ่มขึ้นจากผลประกอบการของปี 2546 ที่ฟื้นตัวจากขาดทุน 259 ล้านบาทในปีก่อนหน้ามาเป็นกำไรสุทธิ 131 ล้านบาท จากการเพิ่มขึ้นของค่าบริการเฉลี่ยต่อสมาชิกต่อเดือน หลังจากการขึ้นค่าสมาชิกในเดือน พ.ค. แม้ว่าจำนวนสมาชิกจะลดลง 3,030 รายเป็น 434,815 ราย ณ สิ้นปี 2546 ต้นทุนโดยรวมปรับตัวลดลง จากการแข็งค่าของเงินบาท อย่างไรก็ตามการลักลอบสำลัญญาณยังคงเป็นปัญหาหลักสำหรับการขยายตัวของบริษัท ปัจจุบันหลักทรัพย์ UBC อยู่ที่ระดับราคา 18.4 หรือที่ P/E ratio 105.6 เท่า

บริษัทวางแผนจะลงทุน 150 ล้านบาทเพื่อปรับปรุงการรับรู้แบรนด์ยูบีซี และจะมีการผลิตรายการใหม่ เน้นที่รายการในประเทศ นอกจากนั้น บริษัทจะได้รับประโยชน์จากการแข็งค่าของเงิน

บาท แต่ค่าต้นทุนค่ารายการผันแปรต่อสมาชิกต่อเดือนจะเพิ่มขึ้นจาก 6.84 ดอลลาร์สหรัฐฯมาเป็น 7.00 ดอลลาร์

รูป 4.3 ดัชนีราคาของหลักทรัพย์ UBC



ที่มา : Reuters (2004:Online)

4.4 หลักทรัพย์บริษัท ไอทีวี จำกัด (มหาชน)

4.4.1 ประวัติความเป็นมา

บริษัท ไอทีวี จำกัด (มหาชน) ประกอบธุรกิจสถานีวิทยุโทรทัศน์ระบบ ยู เอช เอฟ แห่งแรกของประเทศไทย ภายใต้ชื่อ "สถานีโทรทัศน์ไอทีวี" โดยบริษัทฯ ได้รับสัญญาสัมปทานลักษณะสร้าง โอน ดำเนินงาน จากสำนักงานปลัดสำนักนายกรัฐมนตรี (สปน.) เป็นระยะเวลา 30 ปี สิ้นสุดวันที่ 3 กรกฎาคม 2568 โดยบริษัทฯ จะต้องจ่ายผลประโยชน์ตอบแทนแก่ สปน. ในอัตราที่ระบุไว้ในสัญญาสัมปทานเป็นร้อยละของรายได้ทั้งหมดของบริษัทฯ หรือมีจำนวนเงินขั้นต่ำทั้งสิ้น 25,200 ล้านบาท ตลอดอายุสัมปทาน ซึ่งเมื่อวันที่ 30 มกราคม 2547 คณะอนุญาโตตุลาการได้มีคำวินิจฉัยชี้ขาดตามข้อพิพาทให้ปรับลดค่าสัมปทานลงเหลือ ปีละ 230 ล้านบาท และปรับลดผลประโยชน์ตอบแทนขั้นต่ำ เป็นอัตราร้อยละ 6.5 ของรายได้ก่อนหักค่าใช้จ่ายและภาษีเงินได้ โดยเปรียบเทียบจำนวนใดมากกว่าให้ชำระตามจำนวนที่มากกว่านั้น ทั้งนี้นับตั้งแต่วันที่ 3 กรกฎาคม 2545 เป็นต้นไป

ปัจจุบัน บริษัทฯ เป็นผู้ดำเนินการผลิตและจัดหารายการ ขยาย และให้เช่าเวลาโฆษณา และแพร่ภาพส่งสัญญาณออกอากาศครอบคลุมจำนวนประชากรที่สามารถรับชมได้ประมาณร้อยละ

98 ของประชากรทั้งหมดในประเทศไทย ผ่านสถานีเครือข่ายทั่วประเทศรวม 48 สถานี ด้วยระบบส่งสัญญาณที่มีเทคโนโลยีระบบดิจิทัลที่ก้าวล้ำทันสมัย ให้ความคมชัดทั้งภาพและเสียง และมีความสามารถออกอากาศสัญญาณภาพและเสียงหลายๆ รายการพร้อมกันไปยังผู้ชมโทรทัศน์ที่อยู่ในเขตพื้นที่แตกต่างกัน บริษัทฯ มีความโดดเด่นในการเป็นสถานีข่าวและสาระความรู้ ประกอบกับรายการด้านบันเทิงของสถานีฯ มีจุดเด่นในเนื้อหาของรายการที่มีสาระ คุณภาพ และมีความแตกต่างจากรายการบันเทิงของสถานีอื่นๆ โดยกลุ่มลูกค้าเป้าหมายจะเป็นบริษัทตัวแทนโฆษณา ซึ่งมีงบประมาณตลอดทั้งปีสูงกว่าเจ้าของผลิตภัณฑ์หรือบริการที่ซื้อโฆษณาเองโดยตรง

4.4.2 ผลการดำเนินงาน

รายได้หลักของบริษัทฯ แบ่งออกเป็น 2 ประเภท ได้แก่

1. รายได้จากการขายเวลาโฆษณา มีสัดส่วนรายได้ประมาณร้อยละ 78 ซึ่งแบ่งเป็น 2 ส่วนย่อย คือ รายการที่บริษัทฯ ลงทุนผลิตและ ขายโฆษณาเอง 100% และรายการที่บริษัทดำเนินการร่วมกับพันธมิตรผู้ผลิต โดยสถานีแบ่งสรรเวลาขายโฆษณาให้กับผู้ผลิต ซึ่งในกรณีที่ 2 นี้ ผู้ผลิตเป็นผู้ลงทุนค่าผลิตรายการ (Time Sharing)

2. รายได้จากให้เช่าเวลาออกอากาศ ให้กับลูกค้าที่เป็นผู้ผลิต ผู้จัดหา หรือดำเนินรายการเอง ในลักษณะเหมาจ่าย ซึ่งมีสัดส่วนรายได้ประมาณร้อยละ 21

ณ 31 ธันวาคม 2546 บริษัทฯ มีรายได้รวมเท่ากับ 1,701 ล้านบาท สูงกว่าปีก่อนที่มีรายได้รวมเท่ากับ 1,467 ล้านบาทหรือเพิ่มขึ้นร้อยละ 15.9 เป็นอัตราเติบโตที่สูงกว่าอัตราการเติบโตของอุตสาหกรรมโฆษณาที่ขยายตัวร้อยละ 13.2 รายได้หลักของบริษัทฯ เกิดจากค่าโฆษณาที่สูงขึ้นร้อยละ 16 และจากรายได้ค่าเช่าเวลาที่เพิ่มขึ้นร้อยละ 15.2 ส่วนต้นทุนบริการและค่าใช้จ่ายในการขายและบริหารเพิ่มขึ้นเพียงร้อยละ 6.7 ทำให้มีขาดทุนสุทธิรวมทั้งปีลดลงจากปีก่อนร้อยละ 14.2 เท่ากับขาดทุนสุทธิ 660 ล้านบาท หรือขาดทุนสุทธิ 0.57 บาทต่อหุ้น

ในปี 2546 บริษัทฯ มีต้นทุนบริการเพิ่มขึ้น 5.8% จากปีก่อน เนื่องจาก

- ต้นทุนข่าวที่เพิ่มขึ้นจากการพัฒนาคุณภาพข่าว โดยได้เริ่มนำเอาเฮลิคอปเตอร์มาประกอบการเสนอข่าว และปรับปรุงฉากข่าวใหม่ซึ่งเป็นผลมาจากการย้ายสถานี

- ต้นทุนรายการละครที่เพิ่มขึ้นจากการเพิ่มเวลาออกอากาศ และการปรับปรุงคุณภาพของละครให้สอดคล้องกับความต้องการของผู้ชม

- ต้นทุนของกิจกรรมทางการตลาดที่เพิ่มขึ้น (Marketing Event) เนื่องจากในปีนี้เป็นบริษัทมีการจัด Event เพิ่มหลายรายการ โดย Event ใหญ่ ได้แก่ การประกวดนางสาวไทย TOT Anti Drug และ Bangkok Countdown

ค่าใช้จ่ายในการขายและบริหารในปี 2546 ลดลง 4.0% จากปีก่อน จากการบริหารควบคุมค่าใช้จ่ายอย่างมีประสิทธิภาพ

ดอกเบี้ยจ่ายลดลง 25.9% จากปีก่อน ถึงแม้ว่าจะมีเงินกู้ระยะสั้นเพิ่มขึ้น 300 ล้านบาท เพื่อนำไปจ่ายค่าสัมปทานประจำปี แต่เนื่องจากอัตราดอกเบี้ยเฉลี่ยในปี 2546 นั้นลดลงจากปี 2545

บริษัทมีขาดทุนสุทธิ 660 ล้านบาทในปีนี้ ซึ่งเป็นขาดทุนที่น้อยกว่าปีก่อน 14.2% ที่มีขาดทุนสุทธิ 770 ล้านบาท

ตาราง 4.1 รายได้ของบริษัท ITV ณ งวดปีบัญชีสิ้นสุดวันที่ 31 ธันวาคม

ประเภทรายได้	ปี 2544		ปี 2545		ปี 2546	
	ล้านบาท	ร้อยละ	ล้านบาท	ร้อยละ	ล้านบาท	ร้อยละ
รายได้ค่าโฆษณา	658.34	70.64	1,145.93	78.11	1,326.84	78.02
รายได้ค่าเช่าเวลา	265.86	28.53	311.21	21.21	358.46	21.08
รายได้จากการผลิต	0.97	0.11	2.20	0.15	5.18	0.30
รายได้อื่นๆ	6.73	0.72	7.80	0.53	10.13	0.60
รวมรายได้	931.90	100.00	1,467.14	100.00	1,700.61	100.00

ที่มา : แบบรายงานประจำปี(แบบ56-1) (2004 : online)

4.4.3 โครงสร้างเงินทุน

วันที่ 30 มกราคม 2547 บริษัทฯ มีทุนจดทะเบียน 7,800 ล้านบาท แบ่งเป็นหุ้นสามัญ 1,560 ล้านหุ้น มูลค่าที่ตราไว้หุ้นละ 5 บาท และเป็นทุนเรียกชำระแล้ว 6,000 ล้านบาท

วันที่ 17 ธันวาคม 2544 ได้มีมติอนุมัติเปลี่ยนแปลงมูลค่าหุ้นที่ตราไว้ จาก 10 บาทต่อหุ้น เป็น 5 บาทต่อหุ้น ซึ่งบริษัทฯ ได้จดทะเบียนการเปลี่ยนแปลงหุ้นที่กระทรวงพาณิชย์ เมื่อวันที่ 7 มกราคม 2545 มีผลให้หุ้นจดทะเบียนทั้งหมดของบริษัทฯ มีจำนวนเพิ่มขึ้นจาก 600 ล้านหุ้นเป็น 1,200 ล้านหุ้น โดยหุ้นที่ชำระแล้วจากเดิม 425 ล้านหุ้น เป็น 850 ล้านหุ้น ใบสำคัญแสดงสิทธิที่จะซื้อหุ้น (Warrant) จากเดิม 25 ล้านหุ้นเป็น 50 ล้านหุ้น

บริษัทฯ ได้สำรองหุ้นสามัญจำนวน 60 ล้านหุ้น มูลค่าที่ตราไว้หุ้นละ 5 บาท เพื่อรองรับการใช้สิทธิตามใบสำคัญแสดงสิทธิเสนอขายใบสำคัญแสดงสิทธิที่จะซื้อหุ้นสามัญต่อกรรมการพนักงานและที่ปรึกษาของบริษัท ("โครงการ ESOP") โดยมีโครงการจะออกและเสนอขายใบสำคัญ

แสดงสิทธิในโครงการดังกล่าวเป็นระยะเวลาต่อเนื่อง 5 ปี ซึ่งมีสิทธิและเงื่อนไขของใบสำคัญแสดงสิทธิ

ณ วันที่ 3 มีนาคม 2547 บริษัท ไทยเอ็นวีดีอาร์ จำกัด มีหุ้นสามัญของบริษัทเป็นหลัก ทรัพย์สินอ้างอิง จำนวน 5,819,300 หุ้น หรือคิดเป็นร้อยละ 0.48 ของทุนที่เรียกชำระแล้ว ซึ่งไม่มีสิทธิในการออกเสียงของผู้ถือหุ้นอันเนื่องมาจาก บริษัท ไทยเอ็นวีดีอาร์ จำกัด ไม่ใช้สิทธิในการออกเสียงในการประชุมผู้ถือหุ้น

4.4.4 การจ่ายเงินปันผล

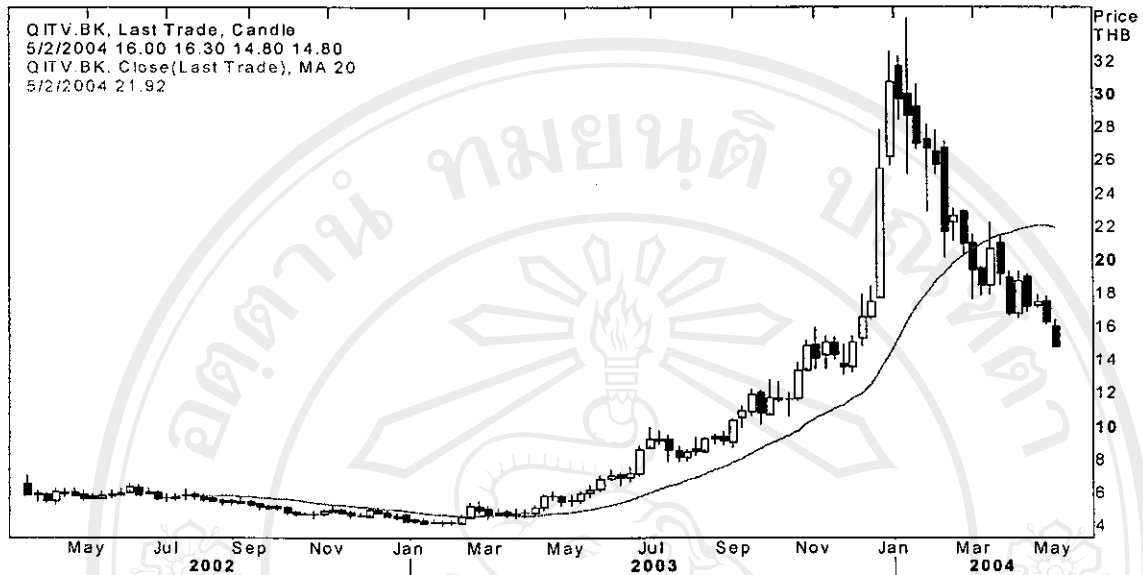
ในอนาคต บริษัทฯ มีนโยบายจ่ายเงินปันผลในอัตราประมาณร้อยละ 40 ของกำไรสุทธิหลังหักภาษี

4.4.5 ความเคลื่อนไหวของหลักทรัพย์

ราคาของหลักทรัพย์ ITV ในปี 2546มีการปรับตัวเพิ่มขึ้นโดยได้รับปัจจัยบวก จากการปรับลดค่าสัมปทาน โดยค่าสัมปทานจะลดลงจาก 900 ล้านบาท (เดือน ก.ค. 2546 - มิ.ย. 2547) เหลือ 230 ล้านบาทต่อปี หรือคิดเป็น 6.5% ของรายได้รวมตลอดระยะเวลาสัมปทาน 25 ปี และ ยังมีการเพิ่มสัดส่วนรายการบันเทิงให้สามารถออกอากาศได้ 50% ของเวลาออกอากาศรวม เพิ่มจาก 30%

นอกจากนี้ยังได้รับปัจจัยเสริมจากการที่ บมจ. ไอทีวี (ITV) จะเพิ่มทุนโดยการเสนอขายหุ้นให้กับพันธมิตรร่วมทุนเป็นการเฉพาะเจาะจง (Private placement) จำนวน 300 ล้านหุ้น ขายให้กับ นาย ไตรภพ ลิมปพัทธ์ และบริษัท กันตนา กรุ๊ป จำกัด (มหาชน) รายละ 150 ล้านหุ้น ที่ราคาหุ้นละ 10 บาท ภายหลังจากการเพิ่มทุน สัดส่วนการถือหุ้นของ SHIN จะลดลงเหลือ 43% ขณะที่นายไตรภพ และกันตนา กรุ๊ป จะเข้ามาถือหุ้นเป็นสัดส่วนรายละ 10% ซึ่งหลังจากการประกาศเพิ่มทุนราคาหุ้นก็มีการปรับตัวเพิ่มขึ้น 7.8% เนื่องจากพันธมิตรใหม่ได้รับการคาดหมายว่าจะช่วยเพิ่มความน่าสนใจของรายการให้กับสถานี ซึ่งจะส่งผลถึงเรตติ้งที่ดีขึ้น รวมถึงศักยภาพในการทำกำไร

รูป 4.4 ดัชนีราคาของหลักทรัพย์ ITV



ที่มา : Reuters (2004:Online)

ลิขสิทธิ์มหาวิทยาลัยเชียงใหม่
 Copyright© by Chiang Mai University
 All rights reserved