

บทที่ 3

มูลนิธิโครงการหลวง

ความเป็นมาของมูลนิธิโครงการหลวง

นับเนื่องแต่องค์พระบาทสมเด็จพระเจ้าอยู่หัวภูมิพลอดุลยเดช ทรงพระกรุณาโปรดเกล้าฯ พระราชทานพระราชดำริ และพระราชทรัพย์ส่วนพระองค์ให้ดำเนินงาน โครงการหลวงมาตั้งแต่ปี พ.ศ.2512 เพื่อพัฒนาการเกษตรที่สูง ลดการปลูกพืชเสพติด และการอนุรักษ์ป่าต้นน้ำลำธาร โดยมีพระราชประสงค์จะทรงช่วยเหลือราษฎรชาวไทยภูเขาในท้องถิ่นทุรกันดารให้มีชีวิตความเป็นอยู่ที่ ดีขึ้นและทรงมีกระแสพระราชดำรัสในครั้งนั้น ให้เน้นสภาวะของการเป็นโครงการส่วนพระองค์ที่ ทรงกำหนดความมุ่งมั่น วิสัยทัศน์ และวัตถุประสงค์ ตลอดจนผลที่คาดว่าจะได้รับอย่างครบถ้วน ต่อมาในปี พ.ศ.2535 ทรงพระกรุณาโปรดเกล้าฯ พระราชทานพระราชดำริในการเปลี่ยนแปลง สถานภาพจากโครงการหลวง เป็นมูลนิธิโครงการหลวง เพื่อเป็นองค์กรสาธารณประโยชน์ที่ถาวร โดยมีพระบาทสมเด็จพระเจ้าอยู่หัวฯ ทรงเป็นนายกกิตติมศักดิ์ มีหม่อมเจ้าภีศเดช รัชนี เป็นประธาน และดร.จิรายุ อิศรางกูร ณ อยุธยา เป็นเลขาธิการมูลนิธิฯ

มูลนิธิโครงการหลวงมีการดำเนินงานอย่างเป็นระบบและครบวงจร มีคณะกรรมการมูลนิธิ ฯ เป็นผู้ดูแลด้านนโยบายต่างๆ และมีคณะกรรมการฝ่ายปฏิบัติทำหน้าที่บริหารการปฏิบัติงาน โดย แบ่งการดำเนินงานออกเป็นฝ่ายต่างๆ ประกอบด้วย ฝ่ายวิจัย ฝ่ายพัฒนา ฝ่ายสำนักงาน ฝ่ายบัญชี และการเงิน และฝ่ายตลาด พื้นที่ส่วนใหญ่เป็นภูเขาที่อยู่ห่างไกล และเป็นถิ่นที่อยู่อาศัยของชาวเขา เผ่าต่างๆ ซึ่งการดำเนินงานนั้นยึดหลักการดำรงลักษณะการดำเนินงานในความมุ่งหมายเดิมของ โครงการหลวง คือ เป็นโครงการส่วนพระองค์ในการพัฒนาพื้นที่สูง เพื่อให้ชาวไทยภูเขาเหล่านี้มี ชีวิตความเป็นอยู่ที่ดีขึ้น เลิกการปลูกฝิ่น หันมาปลูกพืช และเลี้ยงสัตว์ภายใต้ระบบการอนุรักษ์ดิน และน้ำ รวมทั้งการปลูกหญ้าแฝกและการปลูกป่าเพื่อฟื้นฟูป่าต้นน้ำลำธาร

ขอบเขตและเป้าหมาย

1. ดำเนินการเกี่ยวกับการปรับปรุงเทคโนโลยีในการพัฒนาชีวิตความเป็นอยู่ของชาวเขา เน้นการได้มาซึ่งเทคโนโลยีใหม่ ๆ แล้วถ่ายทอดไปสู่ราชการหรือเกษตรกรอื่น ๆ เพื่อใช้เป็น ประโยชน์ในการแก้ปัญหาความ เป็นอยู่ของชาวเขาต่อไป
2. พัฒนาคุณภาพชีวิตของชาวเขาให้มีความสามารถในการปรับตัวเข้ากับสังคม โดยเน้น การรักษาสภาพแวดล้อม ตลอดจนทำให้ชาวเขาคงมีวิถีชีวิตของเขา

วิสัยทัศน์

มุ่งมั่นและพัฒนาชีวิตความเป็นอยู่ของชาวไทยภูเขา อนุรักษ์ฟื้นฟูสิ่งแวดล้อมในพื้นที่ของโครงการหลวง เพื่อเป็นฐานการเรียนรู้ของการพัฒนาพื้นที่สูงอย่างยั่งยืน

พันธกิจ

1. ช่วยเหลือชาวเขาให้มีความเป็นอยู่ที่ดีขึ้น
2. ช่วยชาวเขาให้ปลูกพืชอื่นที่เป็นประโยชน์เพื่อแก้ปัญหาขาดเสถียร
3. ให้ชาวเขาอยู่เป็นหลักแหล่งเพื่อลดหรือยุติการตัดไม้ทำลายป่าในเขตลุ่มน้ำลำธาร
4. รักษาป่าไม้ รักษาดิน มีการใช้พื้นที่อย่างถูกต้อง เพื่อประโยชน์อย่างยั่งยืน

วัตถุประสงค์

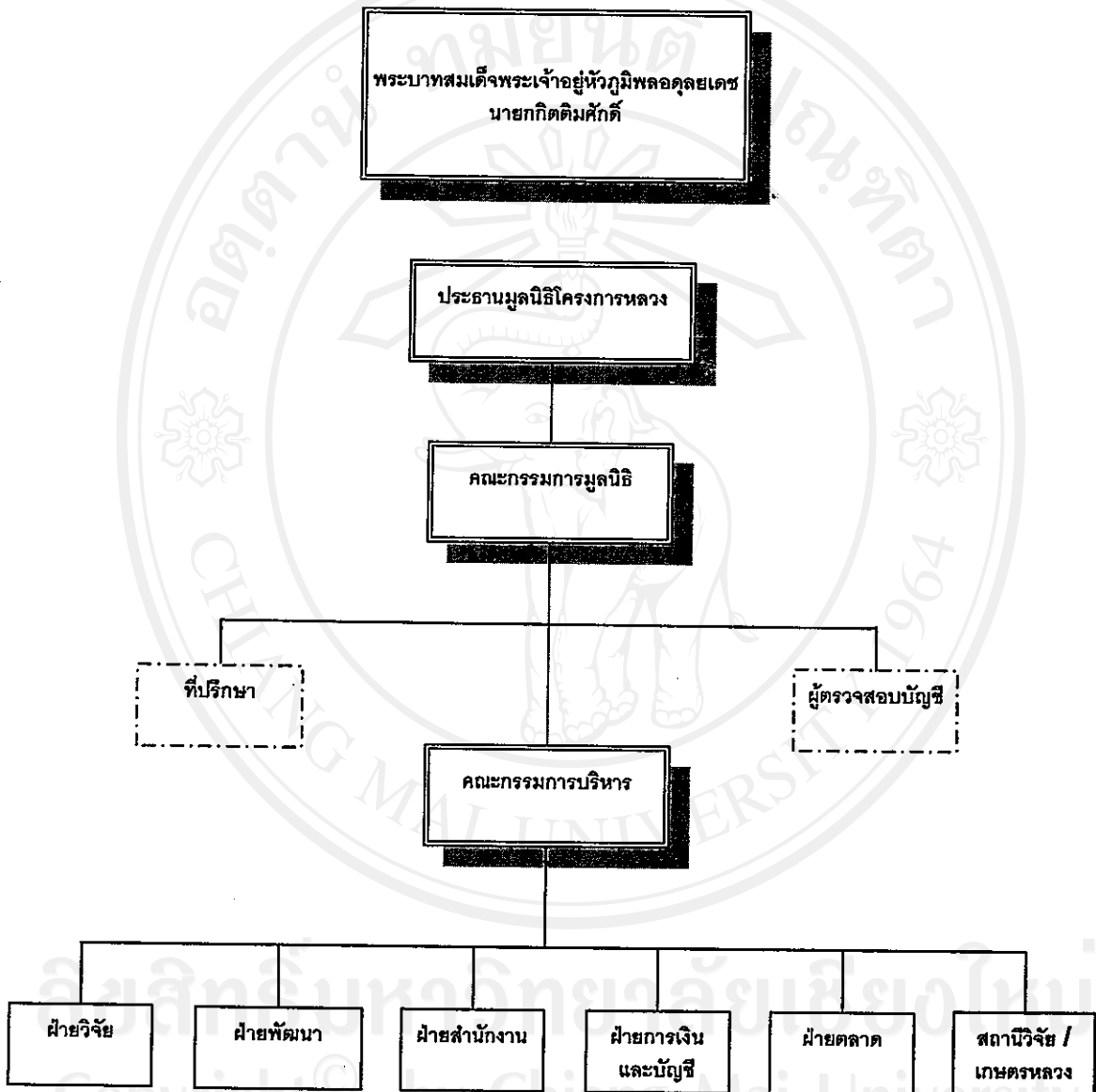
1. ช่วยลดการทำลายทรัพยากรธรรมชาติ คือ ป่าไม้และต้นน้ำลำธาร
2. จัดให้ราษฎรชาวเขาเลิกโยกย้ายที่ทำกิน และทำลายป่าเพื่อปลูกฝิ่นการปลูกฝิ่น
3. รักษาดินและใช้พื้นที่ให้ถูกต้อง คือ ให้ป่าอยู่ในส่วนที่เป็นป่า และทำไร่ทำสวนในส่วนที่ควรเพาะปลูก ปล่อยให้พื้นที่ทั้งส่วนนี้รูก้ำซึ่งกันและกัน
4. ฝึกอบรมราษฎรชาวเขาให้เข้าใจหลักวิชาการเกษตรที่สูง รวมทั้งการเลี้ยงสัตว์
5. ส่งเสริมการศึกษา การอนามัย และการวางแผนครอบครัวแก่ราษฎรชาวเขา
6. ผลิตพืชและเพิ่มประโยชน์ทางเศรษฐกิจแก่ประเทศ

แนวทางการดำเนินงาน

- ลดขั้นตอน หมายถึง การจะทำอะไรก็อย่าต้องให้มีการอนุมัติต่อ ๆ กัน ไปหลายชั้น คือ กระจายอำนาจ

- ปิดทองหลังพระ อย่าทำความดีเพื่อเอาไว้อวด
- เร็ว ๆ เข้า
- ช่วยเขาช่วยตัวเอง

ผังองค์กรมูลนิธิโครงการหลวง



ที่มา : รายงานประจำปี มูลนิธิโครงการหลวง: 2548

ภาพที่ 3-1 แสดงผังองค์กรมูลนิธิโครงการหลวง

ลักษณะการดำเนินงาน

มูลนิธิโครงการหลวง แบ่งการดำเนินงานออกเป็นฝ่ายต่างๆ 6 ฝ่าย ประกอบด้วย ฝ่ายวิจัย ฝ่ายพัฒนา ฝ่ายสำนักงาน ฝ่ายบัญชีและการเงิน ฝ่ายตลาด และสถานีวิจัย/เกษตรหลวง ดังต่อไปนี้

1. ฝ่ายวิจัย

การปฏิบัติงานของฝ่ายวิจัยประกอบด้วย การกำหนดนโยบาย แนวทางการดำเนินงาน การรับทราบความก้าวหน้า และความคิดเห็นจากเจ้าหน้าที่ผู้ปฏิบัติงานภาคสนาม เพื่อแก้ไขปัญหาและปรับปรุงแนวทางการปฏิบัติงานให้เหมาะสม

นโยบายและแนวทางการวิจัยของมูลนิธิโครงการหลวง จะให้ความสำคัญกับความอยู่ดีกินดีของผู้ที่อยู่บนที่สูง โดยมีให้ตัดไม้ทำลายป่าและปลูกพืชเสพติด แต่ให้มีการปลูกพืชและกิจกรรมอื่นๆ ที่จะทำให้ชีวิตความเป็นอยู่ดีขึ้น ดังนั้นงานวิจัยจึงต้องมีประสิทธิภาพ มีคุณภาพ มีความปลอดภัยและมีชื่อเสียงเป็นที่ต้องการของตลาด จากนโยบายดังกล่าวจึงเป็นการกำหนดกรอบ และแนวทางการวิจัย ให้เป็นการวิจัยตามความต้องการของตลาด เพื่อแก้ไขปัญหาจากการผลิต การปรับปรุง และพัฒนาเทคโนโลยีการผลิตให้มีความเหมาะสม และปลอดภัยต่อสภาพแวดล้อม และเป็นงานวิจัยเพื่อพัฒนาสิ่งใหม่ ๆ ที่มีศักยภาพความเป็นไปได้ที่จะสามารถปรับใช้ได้อย่างเหมาะสม และได้ผลอย่างคุ้มค่าให้กับชุมชนบนที่สูง ซึ่งจะนำไปสู่การพัฒนาอย่างยั่งยืนในที่สุด

2. ฝ่ายพัฒนา

งานด้านการพัฒนาในความรับผิดชอบของฝ่ายพัฒนามีกิจกรรมที่สำคัญประกอบด้วย

2.1. ศูนย์พัฒนาโครงการหลวง มีจำนวน 37 ศูนย์ฯ กระจายอยู่ในพื้นที่ 5 จังหวัดภาคเหนือตอนบน มีบทบาทในการดำเนินงานพัฒนาต่างๆ ภายในศูนย์ มีหน้าที่ดังนี้

1. ส่งเสริมให้เกษตรกรมีรายได้ และคุณภาพชีวิตที่ดีขึ้นได้โดยการปลูกพืช เลี้ยงสัตว์ และการประมง

2. พัฒนาปัจจัยพื้นฐานและคุณภาพชีวิตเกษตรกรร่วมกับหน่วยงานที่เกี่ยวข้องเพื่อความเป็นอยู่ที่ดีขึ้น

3. สนับสนุนงานทดสอบ สาริต วิจัยและผลิตพันธุ์พืช/สัตว์

4. การอนุรักษ์ ฟื้นฟู ทรัพยากรธรรมชาติและสิ่งแวดล้อมร่วมกับหน่วยงานที่เกี่ยวข้อง

5. ดำเนินการประสานงานด้านการส่งของการผลิต ด้านการตลาด การตรวจสอบคัดบรรจุผลผลิต และรับซื้อผลผลิตเพื่อส่งออกจำหน่าย

2.2. กลุ่มการพัฒนาและส่งเสริมอาชีพ มีบทบาทสำคัญ คือ ในการถ่ายทอดเทคโนโลยีการให้คำแนะนำในการแก้ปัญหาต่างๆ ประสานงานการวางแผนการผลิต และการตลาดระหว่างศูนย์ฯ และฝ่ายตลาด การติดตามตรวจสอบผลผลิต รวมทั้งการนำปัญหาที่พบไปสู่งานวิจัย เพื่อแก้ไขปัญหาที่เกิดขึ้น

2.3. งานพัฒนาการศึกษาสังคมและสาธารณสุข มีบทบาทในการดำเนินงานเกี่ยวข้องกับ เด็ก แม่บ้าน พ่อบ้าน และชุมชนของชาวเขาด้านต่างๆ ซึ่งได้รับความร่วมมือจากส่วนราชการและภาคเอกชน ตลอดจนตัวชาวเขาเอง หน้าที่ที่สำคัญ ได้แก่ ด้านการศึกษาและสังคม มีหน้าที่พัฒนาความเป็นอยู่ของประชากรในพื้นที่ให้มี คุณภาพที่ได้มาตรฐานทางด้านการศึกษาและความเป็นอยู่ โดยได้จัดตั้งโรงเรียนศูนย์ฯเด็กเล็ก จัดบริการห้องสมุดเคลื่อนที่จัดตั้งห้องสมุดโรงเรียน เพื่อส่งเสริมให้ เยาวชนรักการอ่านและจัดทำโครงการอาหารกลางวันในโรงเรียนต่างๆ นอกจากนั้นยังจัดฝึกอบรมเยาวชนเพื่อพัฒนาความเป็นผู้นำ และส่งเสริมความรู้เกี่ยวกับการพัฒนาคุณภาพชีวิต และส่งเสริมแก่เยาวชนสตรีและกลุ่มแม่บ้าน โดยการส่งเสริมการทอผ้า ทั้งในรูปแบบดั้งเดิมและผลิตภัณฑ์ใหม่ในการขึ้นไปเยี่ยมเยียน เพื่อให้การรักษาพยาบาลเบื้องต้น และการพัฒนาสาธารณสุขมูลฐานอย่างสม่ำเสมอ นอกจากนี้ยังได้มีการจัดการป้องกันและแก้ไขปัญหาการแพร่ระบาดของยาเสพติด ซึ่งเป็นปัญหา และ อุปสรรคสำคัญต่อการพัฒนาประเทศ โดยการดำเนินการแก้ไขได้ใช้รูปแบบการบำบัด โดยชุมชน เพื่อให้ชุมชนมีส่วนร่วมในการดำเนินงานให้มากที่สุด เป็นการผสมผสานระหว่างภูมิปัญญาชาวบ้านควบคู่กับการดำเนินการขององค์กรของรัฐและเอกชน เพื่อให้เกิดความสอดคล้องกับวิถีชีวิต และส่งผลให้เกิดการป้องกันและแก้ไขปัญหายั่งยืน

2.4. งานอารักขาพืช มีบทบาทในการดำเนินงาน เพื่อสนองนโยบายของมูลนิธิโครงการหลวงที่ ไม่ส่งเสริมให้มีการใช้สารเคมีในการป้องกันและกำจัด ศัตรูพืช โดยได้จัดส่งเจ้าหน้าที่ด้านแมลงและโรคพืชไปตรวจเยี่ยมตามศูนย์ต่างๆ อย่างสม่ำเสมอ ซึ่งศูนย์ฯ เหล่านี้จะมีการปลูกผัก ไม้ดอกและไม้ผลต่างๆซึ่งเมื่อทางศูนย์ฯ พบปัญหาด้านศัตรูพืชก็จะส่งตัวอย่างพืชที่มีอาการเหล่านั้นให้กับเจ้าหน้าที่ของงานอารักขาพืชเพื่อให้คำแนะนำวิธีการกำจัด และรักษาที่ถูกต้อง ดังนั้นงานนี้จึงเป็นเสมือนคลินิกรักษาโรค ซึ่งเป็นการควบคุมให้มีการใช้สารเคมีอย่างถูกต้องโดยเคร่งครัด นอกจากนี้ห้องปฏิบัติการอารักขาพืช ยังได้ตรวจสอบสารพิษตกค้าง ในพืชก่อนที่ผลผลิต จะส่งออกสู่ตลาดเป็นประจำทุกวัน

3. ฝ่ายสำนักงาน

ฝ่ายสำนักงานมูลนิธิโครงการหลวง ประกอบด้วย

3.1 แผนกธุรการ รับผิดชอบงานสารบรรณ รับส่งหนังสือ ร่างโต้ตอบ นำเก็บเอกสาร งานเกี่ยวกับอาคารสถานที่และสาธารณูปโภค การอำนวยความสะดวกในด้านต่างๆ ให้แก่อาสาสมัคร ผู้เชี่ยวชาญต่างประเทศ นักศึกษาฝึกงาน การเดินเรื่องนำเข้าพันธุ์พืช และการประสานงานเกี่ยวกับหน่วยงานที่เกี่ยวข้องทั้งภายในประเทศและต่างประเทศ

3.2 แผนการจัดซื้อและพัสดุ ทำหน้าที่ดำเนินการจัดซื้อวัสดุ ครุภัณฑ์ รวมทั้งให้บริการในการตรวจรับ จัดเก็บ และจัดส่งวัสดุ ครุภัณฑ์ต่าง ๆ ให้แก่แผนก/งาน/โครงการ/สถานี/ศูนย์พัฒนาต่าง ๆ ของมูลนิธิโครงการหลวง

3.3 แผนกยานพาหนะ ให้บริการยานพาหนะรับส่งคณะที่เดินทางไปปฏิบัติงานและเยี่ยมชมพื้นที่โครงการหลวง บริการรถบรรทุกขนผลผลิตจากสถานี/ศูนย์ฯ ไปยังงานคัดบรรจุเชียงใหม่ ตลาดกรุงเทพฯ และต่างจังหวัด รวมทั้งการขนส่ง วัสดุ ครุภัณฑ์ต่างๆ บริการรถแทรกเตอร์ในการเตรียมพื้นที่การเกษตร การก่อสร้างปรับปรุงถนน บริการซ่อมยานยนต์อื่น ๆ รวมทั้งการบริการเบิกจ่ายน้ำมันเชื้อเพลิงและน้ำมันหล่อลื่นแก่ยานพาหนะของโครงการ/สถานี/ศูนย์พัฒนาต่างๆ

3.4 แผนกบุคคล ทำหน้าที่รับผิดชอบงานบริหารบุคลากร การวางแผนอัตรากำลังคน และรวบรวมข้อมูลบุคลากรของมูลนิธิฯ รวมทั้งข้อมูลที่เกี่ยวข้องกับเงินเดือน/ ค่าจ้าง/ ผลตอบแทน อีกทั้งมีการจัดการฝึกอบรมและพัฒนาบุคลากรของมูลนิธิฯ

3.5 แผนกประชาสัมพันธ์ รับผิดชอบเกี่ยวกับการจัดเก็บ รวบรวมข้อมูล กิจกรรมความก้าวหน้าของงานต่างๆ ของมูลนิธิฯ เพื่อจัดทำเอกสารเผยแพร่ในรูปแบบต่างๆ เช่น หนังสือ แผ่นพับ และข่าวสารเพื่อเผยแพร่ประชาสัมพันธ์ผลงานของมูลนิธิฯ ไปสู่ประชาชนทั่วไป ให้บริการและอำนวยความสะดวกแก่คณะที่เข้ามาเยี่ยมชมงานของมูลนิธิฯ รวมทั้งให้บริการด้านโสตทัศนูปกรณ์แก่ฝ่ายต่างๆ

4. ฝ่ายการเงินและบัญชี

ฝ่ายการเงินและบัญชีมูลนิธิโครงการหลวง ประกอบด้วย

งานการเงิน ทำหน้าที่รับเงินและจ่ายเงินเป็นพื้นฐาน โดยแยกการจัดเก็บข้อมูลเป็น 2 ส่วน คือ ส่วนของหน่วยงานภายในของมูลนิธิโครงการหลวงและส่วนของกองทุนหมุนเวียนตลาด นอกจากนี้ยังได้จัดทำประมาณการรายการรับ - จ่าย โดยอาศัยงบประมาณเงินสดเข้ามาช่วยในการบริหารงานการเงิน ที่สำคัญคือการบริหารเงินสดในมือให้เกิดประโยชน์สูงสุด โดยไม่ให้มีผลกระทบต่อกองทุนหมุนเวียนของกระแสเงินสด

งานบัญชี ทำหน้าที่บันทึกข้อมูล หรือรายการทางการเงินที่เกี่ยวข้องกับการดำเนินการของมูลนิธิฯ การแยกประเภทข้อมูลทางการเงินให้เป็นหมวดหมู่ สรุปผลการบันทึกข้อมูลทางการเงิน และมีการจัดทำรายงานทางการเงินเพื่อแสดงฐานะทางการเงินและผลการดำเนินงานของมูลนิธิฯ

รวมถึงการควบคุมบัญชีลูกหนี้ต่างๆ บัญชีครุภัณฑ์และสิ่งก่อสร้าง บัญชีเงินเดือนและค่าแรงรายวัน รวมทั้งรายการอื่นๆ ที่เกี่ยวข้องทั้งในส่วนของมูลนิธิฯ และกองทุนหมุนเวียนตลาด

งานงบประมาณ ดำเนินงานจัดการบริหารงานด้านงบประมาณของปีปัจจุบันและปีถัดไป เพื่อเตรียมความพร้อมในการบริหารงานทางการเงิน ซึ่งงานงบประมาณจะรับผิดชอบดูแลทั้งใน ส่วนของงบประมาณของมูลนิธิฯ และงบประมาณของกองทุนหมุนเวียนตลาด กล่าวคือ งบการเงินของมูลนิธิฯ มีการแยกการบริหารงบประมาณทางการเงินและบัญชีออกเป็น 2 ส่วน ดังนี้

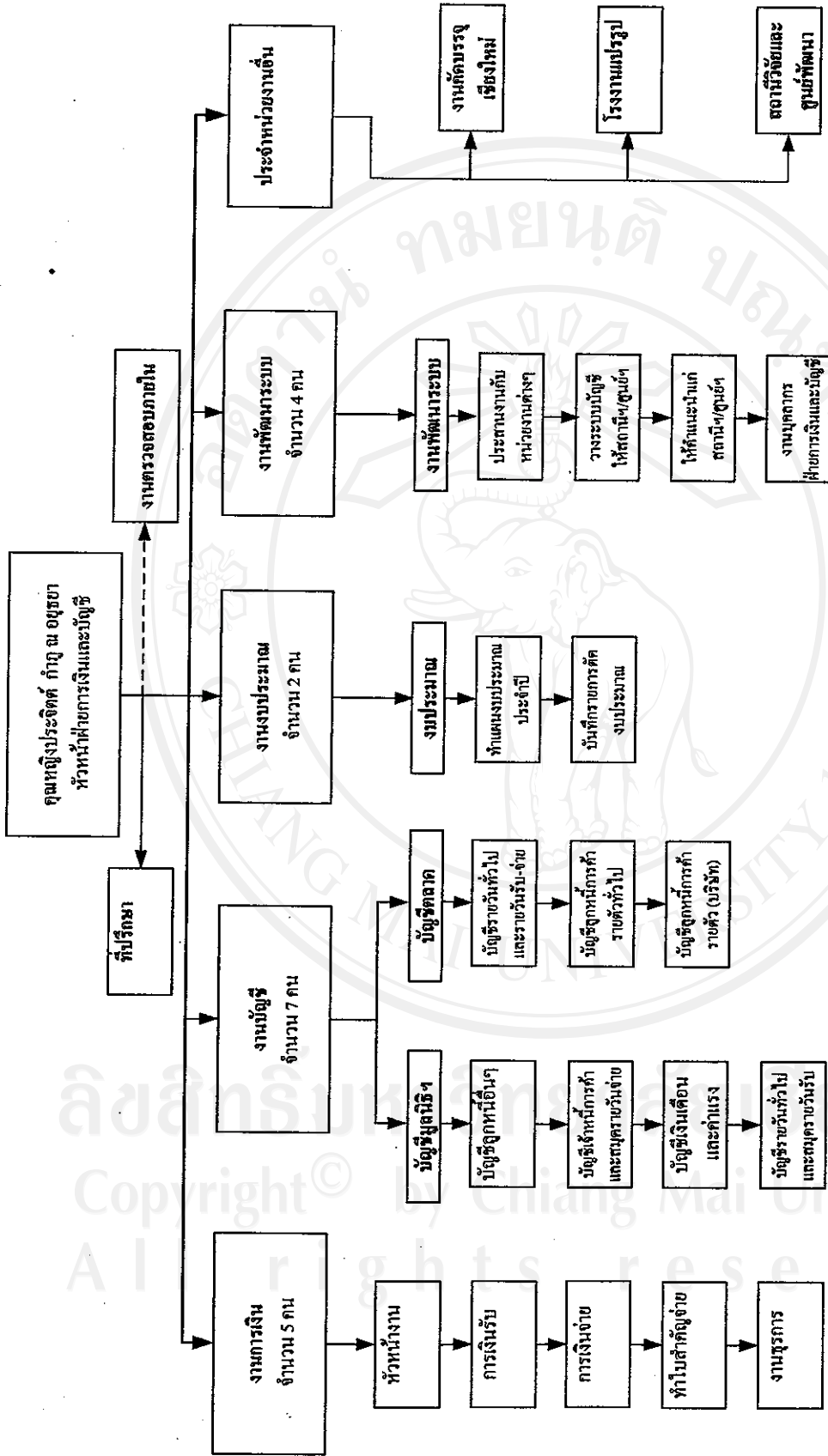
1. หน่วยงานภายในของมูลนิธิฯ ประกอบด้วยฝ่ายสำนักงาน ฝ่ายการเงินและบัญชี ฝ่ายวิจัย ฝ่ายพัฒนา (รวมถึงศูนย์พัฒนาทั้งหมด 37 แห่ง) ฝ่ายตลาด และฝ่ายสถานี นอกจากนี้ยังมี กลุ่มงานแปรรูป กลุ่มงานสนับสนุน งบกลาง และกลุ่มเงินทุน
2. กองทุนหมุนเวียนตลาด เป็นกองทุนที่ได้รับการสนับสนุนจากมูลนิธิฯ โดยกำหนดให้มีการบริหารจัดการรายรับ - รายจ่ายที่เกิดขึ้นจากการกระจายผลผลิตจากมูลนิธิฯ ไปยัง ผู้บริโภค

งานพัฒนาระบบ ทำงานร่วมกับศูนย์เทคโนโลยีสารสนเทศของมูลนิธิฯ โดยใช้คอมพิวเตอร์และโปรแกรมคอมพิวเตอร์มาเป็นเครื่องมือในการพัฒนาระบบ เพื่อให้เกิดความคล่องตัว ความถูกต้องและการทำงานมีประสิทธิภาพยิ่งขึ้น โดยการศึกษาและเตรียมข้อมูลพื้นฐานในการกำหนดรหัสข้อมูลพื้นฐานของแต่ละฝ่ายเข้าสู่ระบบ ตลอดจนศึกษาขั้นตอนการทำงานปัจจุบัน เพื่อนำมาปรับปรุงและพัฒนาการทำงานใหม่ให้เป็นไปตามนโยบายของมูลนิธิฯ และหลักการควบคุมภายในที่เหมาะสม

งานตรวจสอบภายใน ทำงานร่วมกับผู้สอบบัญชีภายนอก เพื่อตรวจสอบระบบการปฏิบัติงาน ระบบบัญชี และระบบการควบคุมภายในของหน่วยงานต่างๆ ภายในมูลนิธิฯ โครงการหลวง ให้มีการดำเนินงานเป็นไปโดยถูกต้อง โปร่งใส และมีประสิทธิภาพ อีกทั้งยังเป็นที่ปรึกษาและให้คำแนะนำแก่หน่วยงานต่างๆ เพื่อพัฒนาระบบการปฏิบัติงาน ระบบบัญชี และการควบคุมภายในตลอดจนการดำเนินงานในหน่วยงานนั้นๆ อีกด้วย

หน่วยงานอื่นๆ เจ้าหน้าที่การเงินและบัญชีที่ประจำอยู่ภายในหน่วยงานอื่นๆ เช่น งานจัดบรรจุเชิงใหม่ โรงงานแปรรูปและพัฒนาผลิตภัณฑ์ และสถานีวิจัย/ศูนย์พัฒนาโครงการหลวง จะทำหน้าที่รับผิดชอบงานที่เกี่ยวข้องกับการรับ-จ่ายเงิน การเบิกค่าใช้จ่ายผ่านฝ่ายการเงินฯ และการบริหารจัดการงบประมาณของหน่วยงานนั้น ซึ่งการควบคุมดูแลการปฏิบัติงานของเจ้าหน้าที่การเงินฯ เหล่านี้จะขึ้นตรงกับหัวหน้าของหน่วยงานนั้นๆ

Organization Chart ฝ่ายการเงินและบัญชี



ที่มา : ฝ่ายการเงินและบัญชี มูลนิธิโครงการหลวง 2549

ภาพที่ 3-2 แสดงโครงสร้างการบริหารงานของฝ่ายการเงินและบัญชี

5. ฝ่ายตลาด

มูลนิธิโครงการหลวง ได้จัดตั้งฝ่ายตลาดขึ้นเพื่อเผยแพร่ผลผลิตของมูลนิธิโครงการหลวงชนิดใหม่ ๆ ให้เป็นที่รู้จักแพร่หลาย และเพื่อช่วยจัดจำหน่ายผลผลิตของเกษตรกรชาวเขาในราคาที่เหมาะสม โดยมีขั้นตอนการดำเนินงานตั้งแต่ การจัดเก็บผลผลิตในห้องเย็นบนคอย และขนส่งผลผลิตในห้องเย็นให้มีคุณภาพดี และจำหน่ายผลผลิตในราคาที่เหมาะสม โดยมีหน่วยขายที่เชียงใหม่และกรุงเทพฯ ใช้ชื่อจดทะเบียนการค้าว่า “คอยคำ”

นอกจากนั้นยังได้ดำเนินการวิจัย และพัฒนาผลผลิตของเกษตรกร เพื่อเพิ่มคุณค่าผลผลิตให้สูงขึ้น โดยตั้งโรงงานหลวงอาหารสำเร็จรูปในคณะเกษตรศาสตร์ มหาวิทยาลัยเชียงใหม่ ซึ่งมีผลผลิตใหม่ เช่น ลูกพลับกึ่งแห้ง ข้าวเกรียบฟักทอง ข้าวเกรียบถั่วแดง น้ำพริกเผาหัดหอม ขนมปังโฮลวีท ฯลฯ รวมทั้งการผลิตอาหารสุขภาพชนิดต่าง ๆ นอกจากนี้ผลผลิตบางส่วนยังได้จัดส่งเพื่อทำการแปรรูปที่โรงงานหลวงอาหารสำเร็จรูป จำนวน 3 โรงงาน ได้แก่ โรงงานหลวงฯ ที่ 1 อำเภอฝาง (เชียงใหม่), โรงงานหลวงฯ ที่ 2 อำเภอแม่จัน (เชียงราย), โรงงานหลวงฯ ที่ 3 อำเภอเต่างอย (สกลนคร) ซึ่งอยู่ในรูปของบริษัท คอยคำผลิตภัณฑ์อาหาร จำกัด

ปัจจุบันเกษตรกรในพื้นที่มูลนิธิโครงการหลวงแต่ละแห่งสามารถปลูกพืชชนิดต่าง ๆ ได้เป็นอย่างดี ทั้งเพื่อการบริโภคภายในครัวเรือนและการส่งออกจำหน่าย โดยมีปริมาณการผลิตและจำหน่ายเพิ่มขึ้นทุกปี นอกจากนี้มูลนิธิฯ ยังเน้นการแนะนำให้เกษตรกรพัฒนาผลผลิตให้ได้มาตรฐานยิ่งขึ้น ในปี 2531 สินค้า “คอยคำ” ได้รับรางวัลเกียรติยศมาตรฐาน “สินค้าไทยส่งออก” ในสาขาพืชผัก ผลไม้สด และผลไม้กระป๋องส่งออกดีเด่นจากกรมส่งเสริมการส่งออก THAI AWARD 1988 และในปี พ.ศ. 2533 ได้รับรางวัล Thailand Best Quality Product Award 1990 จากสำนักนายกรัฐมนตรี

ปัจจุบันงานการตลาดของมูลนิธิโครงการหลวง ประกอบด้วย

- 1) แผนกตลาดเชียงใหม่ ณ บริเวณมหาวิทยาลัยเชียงใหม่ จังหวัดเชียงใหม่ มีแผนกต่าง ๆ คือ
 - แผนกคัดบรรจุเชียงใหม่
 - แผนกขายเชียงใหม่
 - โรงงานหลวงอาหารสำเร็จรูป
- 2) แผนกตลาดกรุงเทพฯ ณ บริเวณมหาวิทยาลัยเกษตรศาสตร์ กรุงเทพฯ มีแผนกต่าง ๆ คือ
 - แผนกคัดบรรจุกรุงเทพฯ
 - แผนกขายกรุงเทพฯ

6. สถานีวิจัยและสถานีเกษตรหลวง

สถานีเกษตรหลวง 2 แห่ง สถานีวิจัยโครงการหลวง 2 แห่ง หน่วยวิจัยสาขา 2 แห่งของมูลนิธิโครงการหลวงมีบทบาทที่สำคัญในการรองรับและสนับสนุนงานโครงการวิจัยต่างๆ ของฝ่ายวิจัย เป็นแหล่งรวมพันธุ์พืชพื้นเมืองหนาวเพื่อการวิจัย ทดสอบ ทดลอง สาธิต ผลิตและขยายพันธุ์ เป็นศูนย์ข้อมูลและบริการทางวิชาการ ตลอดจนเป็นสถานฝึกอบรมเกษตรกร ฝึกงานนักศึกษา ผลิตผลงานทางวิชาการออกไปสู่งานส่งเสริมอย่างกว้างขวาง การดำเนินงานเป็นไปตามนโยบายและการเจริญเติบโตของมูลนิธิมาตลอดระยะเวลายาวนาน ยังคงความเป็นแหล่งวิชาการและการเป็นผู้นำในงานพัฒนาการเกษตรบนพื้นที่สูง มีการพัฒนาและปรับปรุงโครงสร้างการบริหารที่เหมาะสมกับสถานการณ์ และมีภารกิจเพิ่มมากขึ้นตามลำดับ บางสถานีฯ เป็นแหล่งท่องเที่ยวทางวิชาการและทางธรรมชาติที่สำคัญ โดยมีวัตถุประสงค์

1. เพื่อพัฒนาเทคโนโลยีการผลิตสู่ความมั่นคงทางเศรษฐกิจและพัฒนาสังคมของชุมชนบนพื้นที่สูง
2. เพื่อเป็นต้นแบบการบริหารจัดการ ทรัพยากรธรรมชาติและสิ่งแวดล้อมอย่างยั่งยืน
3. เพื่อเป็นแหล่งความรู้ทางวิชาการและการท่องเที่ยวทางธรรมชาติ

พื้นที่ดำเนินงาน

ปัจจุบันมูลนิธิโครงการหลวงดำเนินงานครอบคลุมพื้นที่จังหวัดเชียงใหม่ เชียงราย พะเยา ลำพูน และแม่ฮ่องสอน โดยมีสถานีวิจัยและศูนย์พัฒนาโครงการหลวงจำนวน 37 แห่ง ดังต่อไปนี้

พื้นที่จังหวัดเชียงใหม่

- | | |
|-------------------------------------|----------------------------|
| 1. สถานีเกษตรหลวงอ่างขาง | ตำบลม่อนปิน อำเภอฝาง |
| 2. สถานีวิจัยโครงการหลวงอินทนนท์ | ตำบลบ้านหลวง อำเภอจอมทอง |
| 3. สถานีเกษตรหลวงปางดะ | ตำบลสะเมิงใต้ อำเภอสะเมิง |
| 4. สถานีวิจัยโครงการหลวงแม่หลอด | ตำบลสบเปิง อำเภอแม่แตง |
| 5. ศูนย์พัฒนาโครงการหลวงแก่งไคร้ | ตำบลเมืองนะ อำเภอเชียงดาว |
| 6. ศูนย์พัฒนาโครงการหลวงขุนวาง | ตำบลแม่วีน อำเภอแม่วีน |
| 7. ศูนย์พัฒนาโครงการหลวงห้วยลึก | ตำบลปิงโค้ง อำเภอเชียงดาว |
| 8. ศูนย์พัฒนาโครงการหลวงแม่สาใหม่ | ตำบลโป่งแยง อำเภอแม่ริม |
| 9. ศูนย์พัฒนาโครงการหลวงป่าเมี่ยง | ตำบลเทพเสด็จ อำเภอคอกะเจ็ด |
| 10. ศูนย์พัฒนาโครงการหลวงแม่ทาเหนือ | ตำบลทาเหนือ อำเภอแม่ออน |
| 11. ศูนย์พัฒนาโครงการหลวงทุ่งหลวง | ตำบลแม่วีน อำเภอแม่วีน |

- | | | |
|--|-------------------|-------------------|
| 12. ศูนย์พัฒนาโครงการหลวงแม่แย | ตำบลแม่วิน | อำเภอแม่วาง |
| 13. ศูนย์พัฒนาโครงการหลวงแม่สะป๊อก | ตำบลแม่วิน | อำเภอแม่วาง |
| 14. ศูนย์พัฒนาโครงการหลวงปางอู๋ | ตำบลแม่ศึก | อำเภอแม่แจ่ม |
| 15. ศูนย์พัฒนาโครงการหลวงวัดจันทร์ | ตำบลวัดจันทร์ | อำเภอแม่แจ่ม |
| 16. ศูนย์พัฒนาโครงการหลวงหมอกจ๋าม | ตำบลท่าตอน | อำเภอแม่ฮวย |
| 17. ศูนย์พัฒนาโครงการหลวงขุนแปะ | ตำบลบ้านแปะ | อำเภอจอมทอง |
| 18. ศูนย์พัฒนาโครงการหลวงห้วยส้มป่อย | ตำบลแม่สอย | อำเภอจอมทอง |
| 19. ศูนย์พัฒนาโครงการหลวงหนองเขียว | ตำบลเมืองนะ | อำเภอเชียงดาว |
| 20. ศูนย์พัฒนาโครงการหลวงหนองหอย | ตำบลแม่แรม | อำเภอแม่ริม |
| 21. ศูนย์พัฒนาโครงการหลวงตีนตก | ตำบลห้วยแก้ว | อำเภอแม่ฮอน |
| 22. ศูนย์พัฒนาโครงการหลวงม่อนเงาะ | ตำบลเมืองก้าย | อำเภอแม่แตง |
| 23. ศูนย์พัฒนาโครงการหลวงทุ่งเริง | ตำบลบ้านปาง | อำเภอหางดง |
| 24. ศูนย์พัฒนาโครงการหลวงทุ่งเรา | ตำบลสะเมิงใต้ | อำเภอสะเมิง |
| 25. ศูนย์พัฒนาโครงการหลวงห้วยเสี้ยว | ตำบลบ้านปาง | อำเภอหางดง |
| 26. ศูนย์พัฒนาโครงการหลวงแม่โด | ตำบลบ่อสดี | อำเภอฮอด |
| 27. ศูนย์พัฒนาโครงการหลวงแม่แพะ | ตำบลสะเมิงใต้ | อำเภอสะเมิง |
| <u>พื้นที่จังหวัดเชียงราย</u> | | |
| 28. ศูนย์พัฒนาโครงการหลวงสะโง๊ะ | ตำบลศรีดอนมูล | อำเภอเชียงแสน |
| 29. ศูนย์พัฒนาโครงการหลวงห้วยโป่ง | ตำบลแม่เจดีย์ใหม่ | อำเภอเวียงป่าเป้า |
| 30. ศูนย์พัฒนาโครงการหลวงห้วยน้ำริน | ตำบลแม่เจดีย์ใหม่ | อำเภอเวียงป่าเป้า |
| 31. ศูนย์พัฒนาโครงการหลวงแม่ปุ่นหลวง | ตำบลเวียง | อำเภอเวียงป่าเป้า |
| 32. ศูนย์พัฒนาโครงการหลวงห้วยน้ำขุ่น | ตำบลท่าก้อ | อำเภอแม่สรวย |
| 33. ศูนย์พัฒนาโครงการหลวงห้วยแล้ง | ตำบลท่าข้าม | อำเภอเวียงแก่น |
| <u>พื้นที่จังหวัดลำพูน</u> | | |
| 34. ศูนย์พัฒนาโครงการหลวงพระบาทห้วยต้ม | ตำบลนาทราย | อำเภอถ้ำ |
| <u>พื้นที่จังหวัดแม่ฮ่องสอน</u> | | |
| 35. ศูนย์พัฒนาโครงการหลวงแม่ลาน้อย | ตำบลห้วยห้อม | อำเภอแม่ลาน้อย |
| 36. ศูนย์พัฒนาโครงการหลวงแม่สะเรียง | ตำบลป่าแป๋ | อำเภอแม่สะเรียง |
| <u>พื้นที่จังหวัดพะเยา</u> | | |
| 37. ศูนย์พัฒนาโครงการหลวงบึงคำ | ตำบลผาซำน้อย | อำเภอปง |