

## บทที่ 2

### ทฤษฎี แนวคิด และงานวิจัยที่เกี่ยวข้อง

ในการศึกษาเรื่อง การประเมินผลการใช้โปรแกรมสำเร็จรูปบัญชีปีที่สถาบันวิจัยวิทยาศาสตร์สุขภาพมหาวิทยาลัยเชียงใหม่ ผู้ศึกษาได้แนวความคิด ทฤษฎี ตลอดจนเอกสารและรายงานการวิจัยที่เกี่ยวข้อง ดังนี้

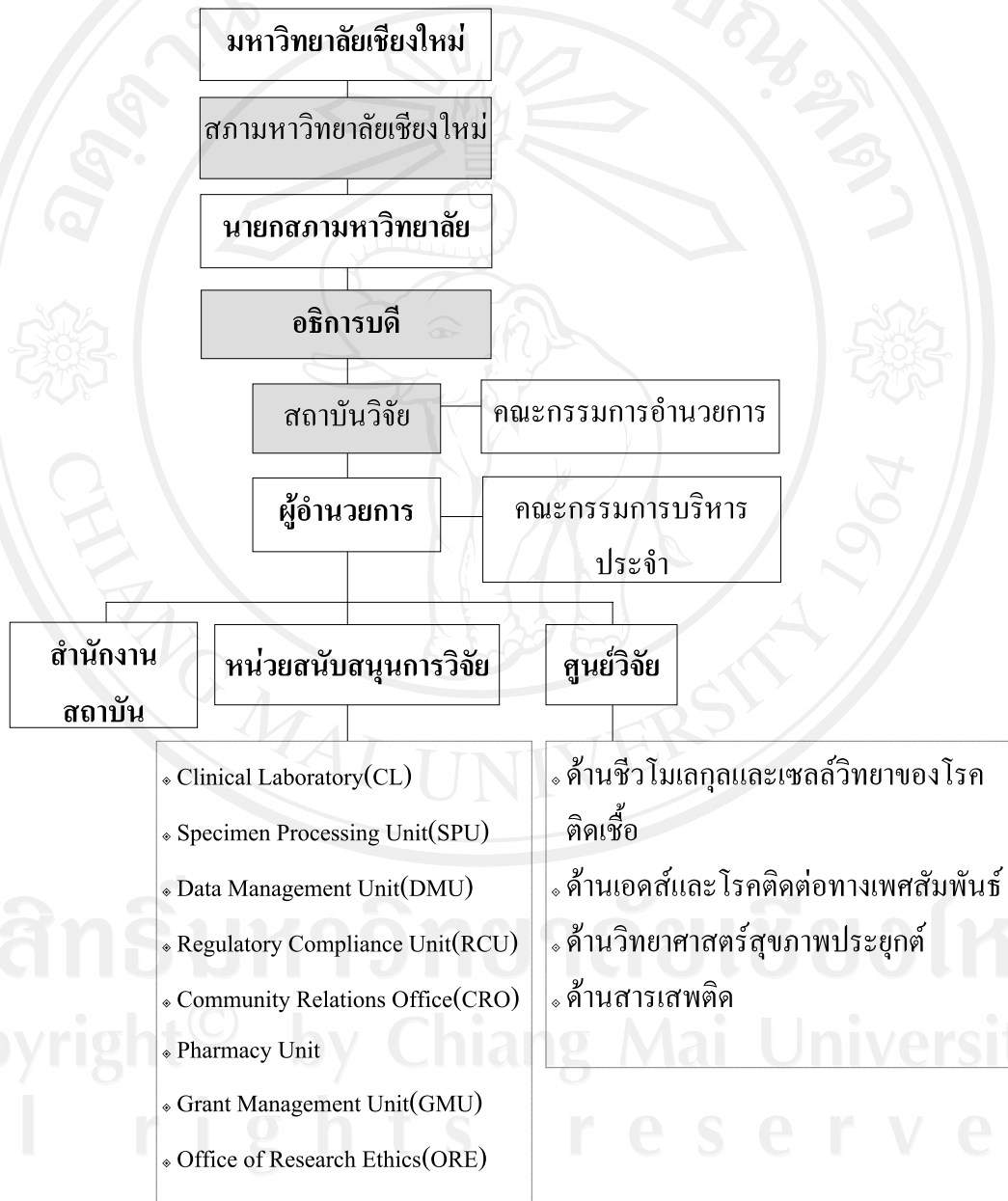
1. แนวคิดเกี่ยวกับการดำเนินงานของสถาบันวิจัยวิทยาศาสตร์สุขภาพและการใช้โปรแกรมสำเร็จรูปบัญชีปีที่สถาบันฯ
2. แนวคิดเกี่ยวกับการประเมินคุณลักษณะของซอฟต์แวร์ที่มีคุณภาพ
3. แนวคิดเกี่ยวกับการประเมินคุณภาพของซอฟต์แวร์
4. แนวคิดเกี่ยวกับคุณสมบัติของโปรแกรมทางการบัญชีที่ดี
5. แนวคิดเกี่ยวกับปัจจัยที่มีผลต่อประสิทธิภาพการปฏิบัติงานของโปรแกรมสำเร็จรูปทางด้านบัญชี
6. แนวคิดเกี่ยวกับคุณสมบัติของโปรแกรมทางการบัญชีที่ไม่มีคุณภาพ
7. แนวคิดเกี่ยวกับการบัญชี
8. ผลการศึกษาและงานวิจัยที่เกี่ยวข้อง

#### 2.1 แนวคิดเกี่ยวกับการดำเนินงานของสถาบันวิจัยวิทยาศาสตร์สุขภาพและการใช้โปรแกรมสำเร็จรูปบัญชีปีที่สถาบันฯ

สถาบันวิจัยวิทยาศาสตร์สุขภาพจัดตั้งขึ้นในปีพ.ศ. 2510 ภายใต้ชื่อ ศูนย์วิจัยโลหิตวิทยาและทุโภชนาการ (Anemia and Malnutrition Research Center) สังกัดคณะแพทยศาสตร์ ซึ่งเป็นความร่วมมือระหว่างรัฐบาลไทย โดยคณะแพทยศาสตร์มหาวิทยาลัยเชียงใหม่และรัฐบาลสหรัฐอเมริกาโดยมหาวิทยาลัยเซนต์หลุยส์มิสซูรีและ National Institute of Health (NIH) ทำการศึกษาวิจัยเกี่ยวกับ โภชนาการในผู้ป่วยเด็กโรคขาดสารอาหาร โรคโลหิตจางในเด็กและหญิงมีครรภ์และความสัมพันธ์ระหว่างภาวะทุโภชนาการและโลหิตจางกับการเกิดโรคติดเชื้อ ต่อมาในปี 2521 ได้รับการยกฐานะขึ้นเป็นสถาบันวิจัยวิทยาศาสตร์สุขภาพมีฐานะเทียบเท่าคณะขึ้นตรงต่อมหาวิทยาลัยเชียงใหม่มีภารกิจในการดำเนินงานวิจัยเพื่อแก้ไขปัญหาสาธารณสุขของประเทศ โดยเฉพาะภาคเหนือปัจจุบันสถาบันฯ ได้รับการสนับสนุนทุนวิจัยจากแหล่งทุนต่างๆทั้งในประเทศและต่างประเทศรวมทั้งได้รับงบประมาณสนับสนุนการดำเนินงานจากงบประมาณแผ่นดินประจำปี

ของมหาวิทยาลัยเชียงใหม่นอกจากนี้สถาบันฯยังเป็นแหล่งสนับสนุนการเรียนการสอนระดับปริญญาโทและเอกให้กับคณะต่างๆในมหาวิทยาลัยเชียงใหม่และมหาวิทยาลัยต่างประเทศเป็นแหล่งอบรมในด้านการดำเนินงานวิจัยให้กับหน่วยงานต่างๆทั้งในประเทศและต่างประเทศ

ปัจจุบัน สถาบันวิจัยวิทยาศาสตร์สุขภาพ มีพนักงานทั้งหมด 304 คน ซึ่งมีการแบ่งส่วนองค์กร ดังนี้



ภาพที่ 1 แสดงการแบ่งส่วนงานองค์กร

ที่มา : โครงสร้างการบริหารงานสถาบันวิจัยวิทยาศาสตร์สุขภาพ มหาวิทยาลัยเชียงใหม่

ระบบงานบัญชีของสถาบันวิจัยวิทยาศาสตร์สุขภาพ มีรูปแบบการบันทึกเกี่ยวกับรายรับ และรายจ่ายของโครงการวิจัยแต่ละโครงการไม่เหมือนกัน เนื่องจากข้อกำหนดและเงื่อนไขการใช้ จ่ายเงินของแต่ละแหล่งทุน เดิมสถาบันฯ มีการบันทึกข้อมูลต่าง ๆ ด้วยระบบมือ และในปี 2544 มีการพัฒนาซอฟต์แวร์ขึ้นมาใช้เองแต่มีข้อจำกัดเกี่ยวกับการออกรายงานทางบัญชีและไม่สามารถ ส่งออกข้อมูลเพื่อจัดทำงบการเงินให้เป็นไปตามลักษณะที่แหล่งทุนกำหนดได้ ปี 2550 สถาบันฯ จึง นำโปรแกรมสำเร็จรูปบัญชีพีซีมาใช้ในการบันทึกรายการประจำวันของโครงการวิจัย ซึ่งมีการ กำหนดฐานข้อมูลแยกออกเป็นหลายฐานข้อมูล เพื่อให้สอดคล้องกับข้อกำหนดของแต่ละแหล่งทุน ในส่วนของการจัดทำงบการเงินจะใช้ข้อมูลสารสนเทศจากโปรแกรมสำเร็จรูปบัญชีพีซี มาจัดทำ รายงานแยกตามหมวดหมู่ให้ตรงต่อการนำไปใช้ตามรูปแบบรายงานที่ต้องการ เช่น การบันทึก รายการลงระบบบัญชีสามมิติ การจัดทำงบการเงินประจำเดือนส่งมหาวิทยาลัยเชียงใหม่การจัดทำ งบการเงินของแต่ละโครงการส่งให้หน่วย Grant Management Unit และการจัดทำรายงานเพื่อเสนอ ต่อผู้บริหาร หัวหน้าโครงการ หัวหน้าโครงการวิจัยร่วม เป็นต้น

โปรแกรมสำเร็จรูปบัญชีพีซี เป็นโปรแกรมสำเร็จรูปทางการบัญชีของคนไทยพัฒนาขึ้น โดยบริษัทบ้านเชียงซอฟต์แวร์ จำกัดเลขที่ประจำตัวซอฟต์แวร์เฮาส์เลขที่ 0227 เป็นซอฟต์แวร์เลขที่ 001 และเป็นไปตามมาตรฐานซอฟต์แวร์ของกรมสรรพากร ชนิด ค พัฒนาโปรแกรมด้วยภาษาซี (Visual C++) เพราะมีความเร็วในการทำงาน เชื่อถือได้สูง เป็นภาษาที่นิยมใช้เขียนแอปพลิเคชันอื่น ๆ เช่น Windows Microsoft Office ฯลฯ และใช้ระบบฐานข้อมูลแบบ SQL Server เพื่อความมี เสถียรภาพในการจัดเก็บข้อมูล การทำงานของโปรแกรมมีความยืดหยุ่นในการประยุกต์ใช้งาน การ บันทึกข้อมูลเพียงครั้งเดียว สามารถทำงานแบบเชื่อมโยงกันโดยอัตโนมัติ เพื่อความสะดวกในการ ทำงาน มีระบบตรวจสอบเอกสาร เพื่อใช้ในการตรวจสอบเอกสารว่ามีเอกสารใดบ้างที่ไม่ปกติ ซึ่ง อาจเกิดจากข้อมูลสูญหาย เนื่องจากเครื่องเสียหรือเปลวเข้าไปแก้ไขข้อมูลในฐานข้อมูล ระบบจะ ตรวจสอบเอกสารทั้งหมด หากมีรายการผิดปกติระบบจะแจ้งให้ผู้ใช้ทราบเพื่อทำการบันทึกเพิ่ม หรือแก้ไข ทำให้ยอดบัญชีถูกต้องอยู่ตลอดเวลา ระบบการทำงานของโปรแกรมประกอบด้วย 10 ระบบ ได้แก่

1.ระบบซื้อ/ส่งซื้อสินค้าเกี่ยวข้องกับกระบวนการจัดซื้อสินค้า เริ่มตั้งแต่บันทึกใบเสนอ ซื้อสินค้า อนุมัติใบเสนอซื้อสินค้า บันทึกใบส่งซื้อสินค้า อนุมัติใบส่งซื้อสินค้า บันทึกซื้อสินค้า เชื้อ บันทึกซื้อสินค้าบริการ ใบส่งคืนสินค้า/ลดหนี้ บันทึกใบเพิ่มหนี้/เพิ่มสินค้า การบันทึกรายการใน ระบบซื้อสามารถข้ามขั้นตอนการบันทึกใบเสนอซื้อและใบส่งซื้อสินค้าเพื่อบันทึกซื้อสินค้า บริการ ได้ ซึ่งการบันทึกรายการในระบบซื้อจะเชื่อมโยงข้อมูลไปยังระบบเจ้าหน้าที่ระบบเช็ค/บัตรระบบ

ธนาคาร/เงินสตรระบบสินค้าคงคลังและระบบบัญชีให้โดยอัตโนมัติตามประเภทของการบันทึก รายการ

2.ระบบจัดขายเกี่ยวข้องกับกระบวนการขายไม่ว่าจะเป็นการขายสินค้าหรือบริการ เริ่มตั้งแต่การบันทึกใบเสนอราคาสินค้า บันทึกอนุมัติใบเสนอราคาสินค้า ใบสั่งขาย/สั่งจองสินค้า อนุมัติใบสั่งขายสินค้า บันทึกขายสินค้าบริการ บันทึกรับคืนสินค้าลดหนี้ บันทึกใบเพิ่มหนี้/เพิ่มสินค้า (ลูกหนี้) การบันทึกรายการในระบบจัดขายสามารถข้ามขั้นตอนการบันทึกใบเสนอราคา สินค้าและบันทึกใบสั่งขาย/สั่งจองสินค้าเพื่อบันทึกขายสินค้าบริการได้ ซึ่งการบันทึกรายการในระบบจัดขายจะเชื่อมโยงข้อมูลไปยังระบบลูกหนี้ระบบเช็ค/บัตรระบบธนาคาร/เงินสตรระบบสินค้าคงคลังและระบบบัญชีให้โดยอัตโนมัติตามประเภทของการบันทึกรายการ

3.ระบบเจ้าหนี้เกี่ยวข้องกับรายการเจ้าหนี้ของกิจการ ประกอบด้วยการบันทึก รายละเอียดเจ้าหนี้ บันทึกเอกสารเจ้านี้ยกมา บันทึกตั้งเจ้าหนี้อื่น ๆ บันทึกใบรับวางบิล บันทึกจ่ายชำระหนี้ ในขั้นตอนของการบันทึกจ่ายชำระหนี้จะสามารถดึงข้อมูลการตั้งหนี้มาจากระบบจัดซื้อ และข้อมูลจากการตั้งเจ้าหนี้อื่น ๆ ในระบบเจ้าหนี้เพื่อทำการจ่ายชำระพร้อมกันได้ ซึ่งการบันทึก รายการในระบบเจ้าหนี้จะเชื่อมโยงข้อมูลไปยังระบบเช็ค/บัตรระบบธนาคาร/เงินสตรและระบบบัญชีให้โดยอัตโนมัติตามประเภทของการบันทึกรายการ

4.ระบบลูกหนี้เกี่ยวข้องกับรายการลูกหนี้ของกิจการ ประกอบด้วยการบันทึก รายละเอียดลูกหนี้ บันทึกเอกสารลูกหนียกมาต้นปี บันทึกเอกสารตั้งลูกหนี้อื่น ๆ บันทึกใบวางบิล บันทึกใบเสร็จรับเงิน/รับชำระหนี้ขั้นตอนของการบันทึกใบเสร็จรับเงิน/รับชำระหนี้สามารถดึง ข้อมูลการตั้งลูกหนี้มาจากระบบจัดขายและข้อมูลจากการตั้งลูกหนี้อื่น ๆ ในระบบลูกหนี้เพื่อทำการ รับชำระพร้อมกันได้ ซึ่งการบันทึกรายการในระบบลูกหนี้จะเชื่อมโยงข้อมูลไปยังระบบเช็ค/บัตร ระบบธนาคาร/เงินสตรและระบบบัญชีให้โดยอัตโนมัติตามประเภทของการบันทึกรายการ

5.ระบบบัญชีแยกประเภทเกี่ยวข้องกับรายการทางบัญชีเป็นการกำหนดรูปแบบของการ บันทึกรายการ ประกอบด้วย รายการผังบัญชี บันทึกข้อมูลรายวัน กำหนดรูปแบบการเชื่อม กำหนด งวดบัญชี กำหนดสมุดรายวัน เป็นต้น ข้อมูลรายวันในระบบบัญชีแยกประเภทโดยทั่วไปจะถูก เชื่อมโยงมาจากระบบต่าง ๆ ผ่านการกำหนดรูปแบบการเชื่อมที่ได้กำหนดไว้ และการบันทึกข้อมูล รายวันในระบบบัญชีแยกประเภท กรณีที่บันทึกรายการปรับปรุงและการบันทึกค่าเสื่อมราคา

6.ระบบสินค้าคงคลังเกี่ยวข้องกับรายการสินค้า ทั้งการรับสินค้าเข้าคลัง การตัดสต็อก สินค้า ประกอบด้วย บันทึกรายละเอียดสินค้า บันทึกสินค้ายกมา บันทึกเบิกใช้สินค้าวัตถุดิบ เป็นต้น รายการสินค้าคงคลังจะเชื่อมโยงข้อมูลมาจากระบบจัดซื้อ ระบบจัดขาย ซึ่งการบันทึกรายการ จากทั้งสองระบบจะเป็นการรับสินค้าและตัดสต็อกสินค้าให้โดยอัตโนมัติ

7.ระบบเช็ค/บัตรเครดิตเกี่ยวข้องกับรายการเช็ครับ เช็คจ่าย และบัตรเครดิต ประกอบด้วย ทะเบียนหลักต่าง ๆ ข้อมูลการเคลื่อนไหวเช็ค บันทึกข้อมูลทางด้านเช็ครับ เช่น นำฝากเช็ครับ บันทึกเช็ครับผ่าน บันทึกเช็ครับคืน เป็นต้น การบันทึกข้อมูลทางด้านเช็คจ่าย เช่น บันทึกเช็คจ่ายผ่านและยกเลิกเช็คจ่าย และบันทึกข้อมูลบัตรเครดิต เช่น บันทึกขึ้นเงินบัตรเครดิตและบันทึกยกเลิกบัตรเครดิต ซึ่งข้อมูลรายละเอียดเกี่ยวกับเช็ครับ เช็คจ่ายและบัตรเครดิต เชื่อมโยงมาจากระบบอื่น ได้แก่ ระบบจัดซื้อ ระบบจัดขาย ระบบเจ้าหนี้และระบบลูกหนี้

8.ระบบธนาคาร/เงินสดเกี่ยวข้องกับรายการเงินฝากธนาคารและเงินสดย่อย ประกอบด้วย บันทึกสมุดเงินฝากธนาคาร บันทึกขอเบิกเงินทรงจ่าย บันทึกนำฝากเงินสด บันทึกรายได้จากธนาคาร เป็นต้นข้อมูลทางด้านเงินฝากธนาคาร โดยทั่วไปจะเชื่อมโยงมาจากระบบอื่น ได้แก่ ระบบซื้อสินค้า ระบบจัดขาย ระบบเจ้าหนี้และระบบลูกหนี้

9.ระบบสินทรัพย์เกี่ยวข้องกับรายการสินทรัพย์และการคำนวณค่าเสื่อมราคาสินทรัพย์ ประกอบด้วย รายการสินทรัพย์ บันทึกประเภทสินทรัพย์ เป็นต้น การบันทึกรายการในระบบสินทรัพย์เป็นการบันทึกรายละเอียดเกี่ยวกับสินทรัพย์ เพื่อเก็บไว้เป็นทะเบียนประวัติจ่ายต่อการควบคุมดูแลและตรวจนับสินทรัพย์ของกิจการ ใช้คำนวณค่าเสื่อมราคาของสินทรัพย์แต่ละประเภท

10.ระบบจัดการระบบเกี่ยวข้องกับการบันทึกค่าเริ่มต้นของบริษัท รวมถึงการกำหนดค่าคงที่เกี่ยวกับการบันทึกข้อมูลแต่ละระบบ กำหนดรูปแบบเลขที่เอกสารในแต่ละระบบ ประกอบด้วย กำหนดค่าเริ่มต้นบริษัท กำหนดรูปแบบรายวัน กำหนดรหัสต่าง ๆ เป็นต้น

คุณภาพของซอฟต์แวร์ คือระดับการตอบสนองความต้องการของลูกค้า ดังนั้นตัววัดคุณภาพของซอฟต์แวร์ที่แท้จริง คือ ความต้องการของลูกค้าแต่ละราย(คุณภาพของซอฟต์แวร์และกระบวนการพัฒนา, 2553 : ออนไลน์)ดังนั้นในการศึกษานี้ การประเมินซอฟต์แวร์ ใช้วิธีประเมินความพึงพอใจของผู้ใช้ซอฟต์แวร์ โดยใช้แนวคิดการประเมินจากคุณลักษณะของซอฟต์แวร์ที่มีคุณภาพ แนวคิดการประเมินคุณภาพของซอฟต์แวร์ คือ องค์ประกอบคุณภาพของซอฟต์แวร์และเกณฑ์คุณภาพของซอฟต์แวร์ ดังนี้

## 2.2 แนวคิดการประเมินคุณลักษณะของซอฟต์แวร์ที่มีคุณภาพ

คุณลักษณะของซอฟต์แวร์ที่มีคุณภาพ ตามมาตรฐานนานาชาติ ISO/IEC9126 กำหนดไว้ ดังนี้(กิตติ ภัคดีวิวัฒนะกุลและพนิดา พาณิชกุล, 2550: 299)

1. ประโยชน์ใช้สอย (Functionality) ซอฟต์แวร์ต้องมีประโยชน์ ตรงตามความต้องการของลูกค้า เช่น ซอฟต์แวร์ต้องประมวลผลออกมาถูกต้อง มีความปลอดภัย การทำให้ซอฟต์แวร์มีประโยชน์ใช้สอยที่ดีต้องเริ่มจากการหาให้ได้ว่าลูกค้าต้องการอะไร

2. ความน่าเชื่อถือ (Reliability) ซอฟต์แวร์สามารถทำงานได้อย่างสมบูรณ์ ลูกค้าสามารถใช้งานซอฟต์แวร์ได้อย่างสบายใจ โดยทั่วไปซอฟต์แวร์ที่ผ่านการใช้งานมากเท่าไร ซอฟต์แวร์นั้นก็จะผ่านการปรับปรุงแก้ไขให้สมบูรณ์มากขึ้นเท่านั้น เพราะเมื่อใช้งานไปความผิดพลาดที่ฝังอยู่ในตอนพัฒนาซอฟต์แวร์หรือปัญหาที่คาดไม่ถึงจะปรากฏขึ้นมา

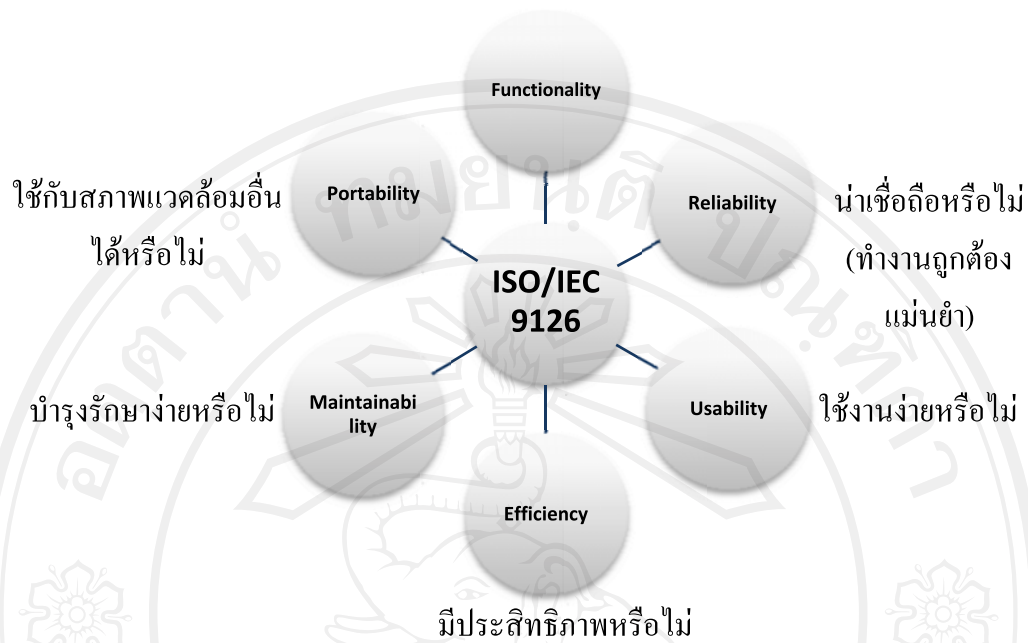
3. ความสามารถในการใช้งาน (Usability)ซอฟต์แวร์จะต้องสะดวกและง่ายต่อการใช้งาน สามารถเสริมสร้างการเรียนรู้ได้อย่างรวดเร็ว ไม่ว่าจะเป็นการออกแบบจอภาพที่นำทางการใช้งานของผู้ใช้ได้ หรือแม้แต่มีคู่มือประกอบการติดตั้งและใช้งานที่เหมาะสม

4. ประสิทธิภาพ (Efficiency)ซอฟต์แวร์จะต้องก่อให้เกิดความประหยัด หรือสิ้นเปลืองน้อยที่สุด สามารถใช้ทรัพยากรต่าง ๆ ได้อย่างคุ้มค่าและเหมาะสมในระดับที่ไม่เกินขีดความสามารถของทรัพยากรที่มีอยู่ ไม่ว่าจะเป็นการจัดสรรหน่วยความจำ ขนาดของพื้นที่จัดเก็บข้อมูล ความรวดเร็วในการประมวลผล หรือแม้แต่ความรวดเร็วในการตอบสนองกับผู้ใช้งาน ทั้งนี้ขึ้นอยู่กับโครงสร้างหรือสถาปัตยกรรมของซอฟต์แวร์ที่ถูกออกแบบไว้

5. ความสามารถในการบำรุงรักษา (Maintainability)ซอฟต์แวร์จะต้องง่ายต่อการบำรุงรักษา สามารถเปลี่ยนแปลง (Change) ปรับเปลี่ยนให้เหมาะสม (Adaptive) และตอบสนอง (Response) ได้อย่างรวดเร็วและทันทั่วทั้งที่ โดยปราศจากผลกระทบข้างเคียง ในกรณีที่เกิดวิกฤตการณ์ที่ไม่พึงประสงค์

6. ความสามารถในการโอนย้ายระบบ (Portability) ซอฟต์แวร์สามารถโอนย้ายระบบตามเทคโนโลยีใหม่ เช่น การเปลี่ยนไปใช้ระบบเว็บเบส (Web-Based) ซอฟต์แวร์ที่ดีควรย้ายระบบได้ง่ายโดยไม่ต้องเขียนซอฟต์แวร์ใหม่

ทำงานตามหน้าที่ได้หรือไม่



ภาพที่ 2 แสดงแบบจำลองคุณลักษณะของซอฟต์แวร์ที่มีคุณภาพตาม ISO/IEC9126

ที่มา : กิตติ ภัคคีวัฒนะกุลและพนิดา พานิชกุล. 2550 :299

2.3 แนวคิดเกี่ยวกับการประเมินคุณภาพของซอฟต์แวร์ลักษณะคุณภาพของซอฟต์แวร์มี 2 ระดับ คือ (อภิชาติ หางตุรัส เอกสารประกอบการบรรยายวิชาวิศวกรรมซอฟต์แวร์, 2553 : ออนไลน์)

1. คุณภาพระดับสูง เรียกว่าองค์ประกอบของคุณภาพ (Quality Factors)
2. คุณภาพระดับรอง เรียกว่า เกณฑ์ของคุณภาพ (Quality Criteria)

1. องค์ประกอบของคุณภาพ (Quality Factors) แบ่งได้เป็น 3 องค์ประกอบ ดังนี้

1) Product Operation ประกอบด้วย 5 องค์ประกอบ ดังนี้

1. ความถูกต้อง (Correctness)
2. ความน่าเชื่อถือ (Reliability)
3. ประสิทธิภาพ (Efficiency)
4. ความคงทนต่อการเปลี่ยนแปลง (Integrity)
5. ใช้งานได้ (Useability)

2) Product Revision ประกอบด้วย 3 องค์ประกอบ ดังนี้

1. บำรุงรักษาง่าย (Maintainability)
2. ทดสอบง่าย (Testability)

3. มีความยืดหยุ่น (Flexibility)

3) Product Transition ประกอบด้วย 3 องค์ประกอบ ดังนี้

1. ใช้ได้กับเครื่องทั่วไป (Portability)
2. นำกลับมาใช้ใหม่ได้ (Reuseability)
3. ใช้งานได้หลายงาน (Interoperability)

## 2. เกณฑ์ของคุณภาพ (Quality Criteria) ประกอบด้วย 23 เกณฑ์ คือ

- 1) Access Audit คือ วิธีการสำหรับควบคุมและป้องกันการเข้าถึงตัวซอฟต์แวร์และข้อมูล
- 2) Access Control คือ การควบคุมการเข้าถึงตัวซอฟต์แวร์และข้อมูล
- 3) Accuracy คือ ความถูกต้อง แม่นยำในการทำงานของซอฟต์แวร์
- 4) Communication Commonality คือ มาตรฐานที่โพรโตคอลและการเชื่อมต่อใช้
- 5) Completeness คือ ความสมบูรณ์ของระบบงานของซอฟต์แวร์
- 6) Communicativeness คือ ความยากง่ายในการนำเข้าข้อมูลและออกรายงาน
- 7) Consistency คือ ความสอดคล้องของการออกแบบซอฟต์แวร์
- 8) Conciseness คือ ความกระชับของซอร์ซโค้ด
- 9) Data Commonality คือ การใช้รูปแบบการแทนข้อมูลที่เป็นมาตรฐาน
- 10) Error Tolerance คือ ระดับความมั่นใจในการทำงานอย่างต่อเนื่องภายใต้เงื่อนไขที่อาจก่อให้เกิดความผิดพลาดได้
- 11) Execution Efficiency คือ ประสิทธิภาพในการทำงานของซอฟต์แวร์
- 12) Expandability คือ ความสามารถขยายระบบงานของซอฟต์แวร์
- 13) Generality คือ ความต้องการเบื้องต้นของซอฟต์แวร์
- 14) H/W Independence คือ ซอฟต์แวร์สามารถนำมาใช้งานได้โดยไม่ขึ้นกับฮาร์ดแวร์ยี่ห้อใดยี่ห้อหนึ่ง
- 15) Instrumentation คือ ความสามารถที่ซอฟต์แวร์จะจัดการการใช้งานของตนเอง หรือสามารถระบุความผิดพลาดได้
- 16) Modularity คือ ซอฟต์แวร์สามารถแยกออกเป็น โมดูลที่เป็นอิสระต่อกัน
- 17) Operability คือ ระดับความยากง่ายในการจัดเตรียมระบบเพื่อให้ซอฟต์แวร์สามารถทำงานได้
- 18) Self-Documentation คือ คำอธิบายการทำงานของโปรแกรม
- 19) Simplicity คือ ความยากง่ายที่โปรแกรมสามารถเข้าใจได้



20) Software System Independence คือ ซอฟต์แวร์สามารถทำงานได้โดยไม่ขึ้นกับสภาพแวดล้อม

21) Storage Efficiency คือ ปริมาณของหน่วยความจำที่ใช้

22) Traceability คือ คุณสมบัติที่ซอฟต์แวร์สามารถเชื่อมโยงจากองค์ประกอบไปยังข้อกำหนดความต้องการได้

23) Training คือระดับความยากง่ายที่ผู้ใช้มือใหม่จะเรียนรู้จนสามารถใช้ซอฟต์แวร์

## 2.4 แนวคิดเกี่ยวกับคุณสมบัติของโปรแกรมทางการบัญชีที่ดีมี 6 ประการ ดังนี้

(Accounting software, 2553 : ออนไลน์)

1. โปรแกรมบัญชี ระดับมาตรฐาน มีผู้ใช้อย่างแพร่หลายและกรมสรรพากรยอมรับ
2. พัฒนาโดยบริษัทที่มั่นคง และมีชื่อเสียงมายาวนานด้วยทีมโปรแกรมเมอร์มืออาชีพ
3. ทำงานบน Windows ด้วยระบบบัญชี ต่าง ๆ ครบวงจร
4. ใช้งานง่าย สะดวก ลดเวลาการทำงาน และมีรายงานที่สมบูรณ์แบบ
5. การอบรมเพื่อการใช้งาน ได้จริงก่อนซื้อและมีบริการหลังการขายที่ดีเยี่ยม
6. สามารถรองรับธุรกิจในอนาคตได้ เช่น E- Commerce

## 2.5 แนวคิดเกี่ยวกับปัจจัยที่มีผลต่อประสิทธิภาพการปฏิบัติงานของโปรแกรมสำเร็จรูปทางด้านบัญชีประกอบด้วย 8 ประการสำคัญ ดังนี้ (วิชณีพร เศรษฐศักโก, 2545 : 203-212)

1. วิธีการผ่านรายการ วิธีการผ่านรายการในระบบสารสนเทศทางการบัญชีที่ประมวลผลด้วยคอมพิวเตอร์แบ่งเป็น 2 ประเภท คือ การผ่านรายการแบบกลุ่ม (Batch Posting Transactions) และการผ่านรายการแบบเชื่อมต่อตรง (Real Time Posting Transactions)

2. หลักฐานการตรวจสอบ โปรแกรมสำเร็จรูปทางบัญชีที่ดีควรมีชุดคำสั่งที่สามารถจัดทำหลักฐานการตรวจสอบเพื่อให้ผู้สอบบัญชีและผู้ตรวจสอบภายในสามารถติดตามหาหลักฐานการบันทึกรายการค้างจนถึงการจัดทำรายงานทางการเงินหรือย้อนรายการค้นหาโดยเริ่มต้นจากรายงานการเงินกลับไปหาหลักฐานการบันทึกรายการค้าได้

3. ความครบถ้วนของบัญชีแยกประเภทและสมุดรายวัน โปรแกรมควรมีบัญชีแยกประเภทและสมุดรายวันให้ครบถ้วนเหมาะสมกับขนาด และประเภทของกิจการที่คาดว่าจะขยายตัวต่อไปในอนาคต เช่น กิจการที่ดำเนินธุรกิจซื้อมาขายไป ถ้าในอนาคตกิจการมีแผนการเพิ่มสายธุรกิจ โดยดำเนินธุรกิจการผลิตด้วยโปรแกรมสำเร็จรูป ควรจะสามารถเพิ่มสายงานการผลิตที่เพิ่มขึ้นนั้นได้ มิเช่นนั้นในเวลาที่ต้องบันทึกรายการค้าเพิ่มขึ้น โปรแกรมที่มีอยู่อาจไม่สามารถใช้งานต่อไปทำให้ต้องมีการพัฒนาใหม่หรือจัดซื้อใหม่ทำให้เสียเวลาและค่าใช้จ่ายโดยไม่จำเป็น

4. ความสัมพันธ์เชื่อมโยงของข้อมูลในโมดูลของระบบบัญชีแต่ละโมดูล โมดูลของระบบบัญชีแต่ละโมดูลควรเชื่อมโยงข้อมูลถึงกันได้ เพื่อให้กิจการสามารถบริหารงานได้อย่างรวดเร็วและมีประสิทธิภาพ เช่น โมดูลของระบบเจ้าหนี้เป็นต้น ความสามารถในการเชื่อมโยงข้อมูลระหว่างโมดูลของระบบบัญชีแต่ละโมดูลนั้น นอกจากจะมีประโยชน์ทำให้บริหารงานและการตัดสินใจเป็นไปอย่างรวดเร็วแล้ว ยังมีประโยชน์ในแง่ของเป็นหลักฐานการตรวจสอบจากผู้สอบบัญชี ผู้ตรวจสอบภายใน และเจ้าหน้าที่กรมสรรพากรอีกด้วย

5. การควบคุมภายใน โปรแกรมสำเร็จรูปทางบัญชีที่ดีควรมีระบบการควบคุมภายในทั้งด้านการควบคุมการนำเข้า การควบคุมการประมวลผล และการควบคุมผลลัพธ์ที่ได้จากการประมวลผล เพื่อเพิ่มความถูกต้อง ครบถ้วน และเชื่อถือได้ของสารสนเทศทางการบัญชี รวมทั้งต้องให้ความมั่นใจว่าได้มีระบบการรักษาความปลอดภัยที่มีประสิทธิภาพ เช่น ควรมีการตรวจสอบการป้องกันไม่ให้ผู้ที่ไม่มีสิทธิสามารถนำเข้าสู่ข้อมูลเข้าถึงข้อมูลหรือเพิ่มข้อมูล แก้ไขเปลี่ยนแปลงข้อมูลหรือเพิ่มข้อมูลได้โดยการกำหนดรหัสเข้าถึงข้อมูล รวมทั้งควรมีการตรวจสอบความถูกต้องของข้อมูลนำเข้าด้วยการใช้โปรแกรมการตรวจสอบ เช่น การใช้วิธี Zero-Balance Check, Validity Check, Limit Check, Field Check, Self-Checking Digit, Range Check เป็นต้น ควรกำหนดให้มีการตรวจสอบกระบวนการทำงานแต่ละขั้นตอน (Electronic Checklists) อยู่ตลอดเวลาเพื่อให้เกิดความมั่นใจว่า ผู้ใช้จะได้รับสารสนเทศซึ่งเป็นผลลัพธ์ที่ได้จากการประมวลผลที่ถูกต้อง ครบถ้วน และเชื่อถือได้ควรมีการตรวจสอบในแง่ของความถูกต้องของสารสนเทศที่ได้รับว่าถูกต้อง ครบถ้วนหรือไม่ เช่น รายงานทางการเงินสามารถพิมพ์ออกมาได้ถึงแม้ว่ายังไม่มีการผ่านรายการหรือไม่

6. ความสามารถในการจัดทำรายงาน ผลลัพธ์ที่ได้จากการประมวลผลของสารสนเทศทางบัญชียุคนี้แบ่งได้เป็น 2 ส่วน คือ ส่วนที่นำเสนอให้กับผู้ใช้ภายนอกและส่วนที่สองเป็นส่วนที่จัดทำและนำเสนอต่อผู้ใช้ภายในกิจการ ได้แก่ ผู้บริหาร และพนักงานที่เกี่ยวข้อง กลุ่มที่นำเสนอให้กับผู้ใช้ภายนอก เช่น สรรพากร ผู้ถือหุ้น ผู้ที่สนใจ เป็นต้น โปรแกรมสำเร็จรูปทางบัญชีควรมีความสามารถนำข้อมูลจากแหล่งเดียวกันมาจัดทำรายงานให้ถูกต้อง ครบถ้วนและเหมาะสมแก่ผู้ใช้ทั้งสองส่วนรวมทั้งควรมีความยืดหยุ่นในการปรับแต่งรูปแบบของรายงานแต่ละประเภท ที่อาจมีการเปลี่ยนแปลงไปตามเหตุการณ์ในอนาคตได้ด้วย

7. คู่มือการปฏิบัติงาน การฝึกอบรม และการให้คำปรึกษา โดยจะต้องง่ายต่อการอ่าน และปฏิบัติตาม โปรแกรมสำเร็จรูปควรมีคู่มือการปฏิบัติงานให้กับผู้ใช้ รวมทั้งควรมีตัวอย่างและรายละเอียดการปฏิบัติงานในแต่ละหน้าจอภาพ นอกจากนี้ควรมีการอธิบายถึงความหมายของข้อความที่แสดงบนจอภาพที่ชี้ให้เห็นข้อผิดพลาดในการปฏิบัติงาน และวิธีการแก้ไขที่เหมาะสม โปรแกรมสำเร็จรูปทางบัญชีที่มีอยู่ในปัจจุบันอาจมีคำช่วยอธิบายปรากฏทางหน้าจอภาพ (On-line

Help Screen) เพื่ออำนวยความสะดวกให้แก่ผู้ใช้นอกจากนี้ความสะดวกในการติดต่อกับตัวแทนจำหน่ายโปรแกรมเพื่อปรึกษาปัญหาในกรณีฉุกเฉินก็เป็นปัจจัยหนึ่งที่สำคัญด้วยเช่นกัน หากการติดต่อกับตัวแทนจำหน่ายเป็นไปอย่างยากลำบากอาจทำให้ผู้ใช้ไม่สามารถแก้ไขปัญหาสำคัญเฉพาะหน้าได้ และส่งผลกระทบต่อทำให้เกิดความล่าช้าในการทำงานด้วย

8. ความง่ายและความคล่องตัวในการใช้งาน โปรแกรมสำเร็จรูปควรมีระบบที่ใช้งาน เช่น การออกแบบให้สามารถใช้งานบน Windows ได้ มีคำช่วยอธิบายบนจอภาพ รวมทั้งมีระบบที่ผู้ใช้สามารถสื่อสารกับตัวเครื่องคอมพิวเตอร์ และได้รับการตอบสนองโดยทันทีอย่างรวดเร็ว นอกจากนี้โปรแกรมควรมีความคล่องตัว ในการใช้งานตามความต้องการที่เปลี่ยนไปของกิจการ การเปลี่ยนแปลงนโยบายบัญชีหรือการเปลี่ยนแปลงทางกฎหมายภายใต้การเขียนโปรแกรมทางเลือก (Option) เอาไว้ให้ผู้ใช้สามารถเลือกใช้ได้ตามต้องการ

## 2.6 แนวคิดเกี่ยวกับคุณสมบัติของโปรแกรมทางการบัญชีที่ไม่มีคุณภาพมี 16 ประการ ดังนี้

(Accounting software, 2553 : ออนไลน์)

1. เลือกบริษัทที่ไม่มั่นคง เลิกกิจการแล้ว ไม่มีผู้ให้บริการหลังการขาย
2. สถานที่ติดต่อไม่สะดวกก่อนซื้อไม่เคยเข้าไปบริษัทที่จำหน่ายโปรแกรม
3. เลือกบริษัทที่ไม่มีความรู้ทางด้านบัญชีที่จะคอยให้คำแนะนำในการประยุกต์ใช้โปรแกรม
4. เลือกโปรแกรมที่ใช้ระบบฐานข้อมูลไม่ดีพอ (เปรียบเหมือนฐานรากของอาคาร)
5. เลือกโปรแกรมที่ไม่สามารถดัดแปลงได้อັงค์กรไม่สามารถทราบได้ว่าความต้องการของตนเองมีเพียงเท่านี้
6. ผู้จำหน่ายโปรแกรมขาดวิสัยทัศน์ในการพัฒนาโปรแกรมเพื่อเชื่อมต่อกับระบบงานอื่นๆ ในอนาคต
7. ไม่มีคำแนะนำในการเลือกซื้อซอฟต์แวร์ให้เหมาะสมกับฮาร์ดแวร์
8. ผู้พัฒนาและจำหน่ายไม่มีความรู้ความเข้าใจทางด้านบัญชี
9. คำนึงถึงโปรแกรมราคาถูกอย่างเดียวลืมนึกถึงคุณภาพโปรแกรมและการบริการหลังการขายและโปรแกรมที่ดีต้องมุ่งเน้นทางด้านบริการเป็นหลัก
10. เลือกบริษัทที่ไม่มีการพัฒนาโปรแกรมอย่างต่อเนื่อง โปรแกรมล้าสมัยระบบบัญชีไม่สามารถนำเสนอข้อมูลเพื่อการตัดสินใจได้รวดเร็วเท่ากับคู่แข่งอื่น
11. รายงานที่ได้ไม่ตอบสนองความต้องการของผู้บริหาร โดยเฉพาะซอฟต์แวร์ที่เป็น

แพ็คเกจเพราะบางครั้งผู้บริหารลืมให้ความสำคัญกับข้อมูลบางส่วนทำให้ดูรายละเอียดไม่ครอบคลุมทั้งหมด

12. ไม่มีโอกาสได้ทดลองใช้งานจริงก่อนตัดสินใจซื้อควรจะได้ทดลองใช้งานจริงก่อน

13. เลือกโปรแกรมที่ใช้งานยาก โปรแกรมบางตัวคุณสมบัติอาจจะครบถ้วนแต่สิ่งที่จะลืมไม่ได้คือ ต้องง่ายในการใช้งาน สะดวก รวดเร็ว ครบถ้วน ถูกต้องอย่าลืมว่าการนำโปรแกรมเข้ามาใช้เพื่อประหยัดเวลาและค่าใช้จ่ายข้อมูลต้องตอบสนองต่อธุรกิจ

14. หลงเชื่อในโฆษณา ถามอะไรผู้ขายจะตอบว่าได้ทั้งหมดฝ่ายขายไม่มีจรรยาบรรณฝ่ายขายควรนำเสนอสิ่งที่ดี ที่มีอยู่ในโปรแกรมนั้น ๆ เป็นหลักไม่ควรที่จะเน้นการขายให้ได้เพียงอย่างเดียว

15. เลือกบริษัทที่ไม่มีทีมบริการหลังการขายสิ่งสำคัญที่สุด คือการบริการหลังการขาย เพราะธุรกิจจะต้องใช้ซอฟต์แวร์ไปอีกนานตราบที่ธุรกิจต้องดำเนินต่อไปบริษัทที่ขายโปรแกรมอาจบอกว่าไม่รู้เรื่องบัญชีก็ยังไม่ใช้งานได้และควรตระหนักว่าทำไมบริษัทใหญ่ ๆ ถึงเลือกโปรแกรมที่มีคุณภาพพร้อมบริการแม้เขาจะมีฝ่ายบัญชีที่มีความสามารถ ฝ่าย IT ประจำบริษัทเพราะงานซอฟต์แวร์คืองานบริการหลังการขาย

16. ไม่สามารถรองรับธุรกิจในอนาคต เช่น E-Commerce โปรแกรม DOS ไม่สามารถรองรับได้ ส่วนระบบอื่น ๆ ต้องพิจารณาอย่างรอบคอบ

## 2.7 แนวคิดเกี่ยวกับการบัญชี(การบัญชีคืออะไร, 2553 : ออนไลน์)

สมาคมนักบัญชีและผู้ตรวจสอบบัญชีรับอนุญาตในสหรัฐอเมริกา (The American Institute of Certified Public Accountants – AICPA) ได้ให้ความหมายของการบัญชีไว้ว่า “การบัญชีเป็นศิลปะของการจัดบันทึกรายการ หรือเหตุการณ์ที่เกี่ยวข้องกับการเงินไว้ในรูปของเงินตรา การจัดหมวดหมู่ของรายการที่บันทึก การสรุปผลและการวิเคราะห์ความหมายของรายการที่ได้จัดบันทึกไว้ โดยจัดทำในรูปของรายงานทางการเงิน”

สมาคมนักบัญชีและผู้สอบบัญชีรับอนุญาตแห่งประเทศไทย ได้ให้ความหมายของการบัญชีไว้ว่า “การบัญชี คือ ศิลปะของการเก็บรวบรวม บันทึก จำแนก และทำสรุปข้อมูลอันเกี่ยวกับเศรษฐกิจในรูปตัวเงิน ผลงานขั้นสุดท้ายของการบัญชีก็คือ การให้ข้อมูลทางการเงิน ซึ่งเป็นประโยชน์แก่บุคคลหลายฝ่าย และผู้ที่สนใจในกิจกรรมของกิจการ”

จากความหมายของการบัญชีของทั้งสองสถาบัน สามารถสรุปได้ว่า การบัญชีคือ การเก็บรวบรวม การจัดบันทึก การจำแนก และการสรุปผลรายการทางการเงินที่เกิดขึ้นในรูปของตัวเงินรวมทั้งการวิเคราะห์ และแปลความหมายผลสรุปนั้นด้วย

จากความหมายของการบัญชีดังกล่าว สามารถสรุปขั้นตอนของการบัญชีได้ ดังนี้

1. การเก็บรวบรวม (Gathering) ข้อมูลทางการเงิน หรือเรียกว่ารายการค้า(Transaction) ที่เกิดขึ้นในแต่ละวัน
  2. การจดบันทึก (Recording) รายการค้า ที่เกิดขึ้นในแต่ละวันลงในสมุดบัญชีขั้นต้น
  3. การจำแนก (Classifying) รายการค้าที่บันทึกในสมุดบัญชีขั้นต้น ออกเป็นหมวดหมู่ในสมุดบัญชีขั้นปลาย
  4. การสรุปผล (Summarizing) รายการค้าที่เกิดขึ้น และจำแนกแล้วในช่วงเวลาหนึ่ง ๆ เพื่อทราบถึงผลการดำเนินงาน และฐานะทางการเงินของกิจการ โดยผลการสรุปจะถูกแสดงออกมาในรูปของงบการเงิน
  5. การวิเคราะห์และแปลความหมาย (Analysis and Interpreting) ข้อมูลทางการบัญชีที่ได้รับจากการสรุปผล ซึ่งขั้นตอนนี้เป็นขั้นตอนของการนำข้อมูลทางการบัญชีไปใช้ในการตัดสินใจ
- นอกจากคำว่า “การบัญชี (Accounting)” แล้วยังมีอีกคำหนึ่งซึ่งมักมีการเข้าใจผิดว่าเป็นคำเดียวกันนั่นคือคำว่า “การทำบัญชี (Book Keeping)” ซึ่งแท้ที่จริงแล้วไม่ใช่คำเดียวกันแต่มีความใกล้เคียงกัน โดยการทำบัญชีเป็นเพียงส่วนหนึ่งของการบัญชีเท่านั้น โดยการทำบัญชีเป็นเพียงการจดบันทึกรายการลงในสมุดบัญชี จำแนกรายการบัญชี และสรุปรายการบัญชีโดยจัดทำงบการเงินเท่านั้น ผู้ที่มีหน้าที่รับผิดชอบในการบันทึกรายการทั้งหมดนี้เราเรียกว่า ผู้ทำบัญชี (Book Keeper) แต่การบัญชีเป็นเรื่องที่เกี่ยวข้องตั้งแต่การออกแบบระบบบัญชี การวางรูปแบบบัญชี การบันทึกบัญชี การรายงานทางบัญชี การวิเคราะห์ข้อมูลทางการบัญชีและการสอบบัญชี โดยผู้ที่มีหน้าที่รับผิดชอบงานทั้งหมดดังกล่าวนี้ เราเรียกว่า นักบัญชี (Accountant)

## 2.8 เอกสารและงานวิจัยที่เกี่ยวข้อง

ผู้ศึกษาได้ทบทวนผลการศึกษารายงานการวิจัยที่เกี่ยวข้อง สรุปผลได้ดังต่อไปนี้

**รักชนก ชุยกปั้น (2546)** ได้ทำการศึกษาเรื่อง “การใช้งานของโปรแกรม J.D.Edwards ของบริษัท ซ้าฟเนอร์ อีเอ็มซี จำกัด” พบปัญหาที่เกี่ยวกับการปฏิบัติงานในระบบฯ 7 ด้าน คือ ด้านระบบเครือข่ายการเชื่อมโยงข้อมูล มักเกิดการล้มเหลวและล่าช้า ปัญหาทางด้านความรู้และความเข้าใจของบุคลากร ปัญหาด้านระบบของโปรแกรมสำเร็จรูป J.D.Edwards เช่น ปัญหาที่ไม่มีระบบการตรวจสอบความถูกต้องในการนำเข้าข้อมูล ระบบมีรูปแบบการนำเข้าข้อมูลที่เข้าใจยาก และระบบมีรูปแบบรายงานของข้อมูลประมวลผลที่เข้าใจยาก หรือไม่ตรงวัตถุประสงค์ของผู้ใช้ ปัญหาด้านการช่วยเหลือเมื่อเกิดปัญหาที่ระบบ เช่น ไม่มีคู่มือการใช้งาน (User Manual) และไม่มีเจ้าหน้าที่ผู้เชี่ยวชาญช่วยเหลือ หรือไม่ได้รับความช่วยเหลือ ปัญหาด้านข้อมูลนำเข้าจากกระบวนการทำงาน

ส่วนใหญ่ เป็นปัญหาจากกระบวนการทำงานในแผนกเกิดความล่าช้าของข้อมูลนำเข้าและกระบวนการทำงานในแผนกให้ข้อมูลนำเข้าที่ผิดพลาด ปัญหาอื่น ๆ เช่น การที่ผู้ใช้ไม่สามารถแก้ไขข้อมูลได้ด้วยตนเองในขณะที่เกิดปัญหา และนอกจากนี้ผู้ศึกษาได้พบข้อบกพร่องของการทำงานของโปรแกรมในส่วนงานที่รับของเข้าคลังสินค้า พบว่าผลต่างจากการซื้อนั้น ได้ถูกบันทึกเข้าไปเป็นต้นทุนของวัตถุดิบรหัสอื่น ทางด้านคอมพิวเตอร์และอุปกรณ์ทำงานที่มีผลกระทบต่อการทำงานของงานจากการศึกษาไม่พบว่ามี เพราะบริษัทได้จัดเตรียมไว้เพียงพอเพียงก่อนที่จะนำระบบมาใช้

**วรรณพร ขุสกุลพัฒนา (2546)** ได้ศึกษาเรื่อง “ปัจจัยที่มีผลต่อการเลือกใช้โปรแกรมสำเร็จรูปทางการบัญชีของธุรกิจในเขตอำเภอเมือง จังหวัดเชียงราย” พบว่าปัจจัยที่มีผลต่อการตัดสินใจเลือกซื้อโปรแกรมสำเร็จรูปทางการบัญชีมาใช้ในงานในธุรกิจ จำแนกออกเป็นปัจจัยด้านคุณภาพและราคา พบว่าปัจจัยที่สำคัญมากที่สุดคือความสามารถของโปรแกรม และราคาของโปรแกรม ปัจจัยด้านบริการที่มากที่สุดคือ การบริการหลังการขายดี และปัจจัยทางการโฆษณา พบว่าการให้ทดลองใช้โปรแกรมฟรี โดยดาวน์โหลดจากอินเทอร์เน็ตได้รับความสนใจมากที่สุด ส่วนปัญหาที่พบมากที่สุดคือปัญหาด้านฮาร์ดแวร์ หรือเครื่องคอมพิวเตอร์มีขีดความสามารถต่ำ รองลงมาเป็นปัญหาด้านโปรแกรม ได้แก่ โปรแกรมที่ใช้ไม่เหมาะสมกับลักษณะของธุรกิจ ปัญหาด้านบุคลากรพบว่าบุคลากรไม่มีความรู้ความสามารถเพียงพอในการใช้งาน ปัญหาอื่น ๆ ที่พบ ได้แก่ โปรแกรมสำเร็จรูปมีระบบการทำงานที่ยุ่งยาก ซับซ้อนและมีปัญหาในการใช้งาน

**ภรณ์ญา เข็วรสสถิตย์ (2552)** ได้ศึกษาเรื่อง “ปัญหาและปัจจัยที่มีผลต่อความสำเร็จในการนำโปรแกรมบัญชีสำเร็จรูป Express For Windows มาใช้ในธุรกิจเคมีเกษตรของ บริษัท โค้วตงเซ็ง จำกัด” พบว่าบริษัทได้มีการนำโปรแกรมบัญชีมาใช้ในแต่ละวงจรถือ วงจรรายได้ วงจรค่าใช้จ่าย วงจรผลิต และวงจรบัญชีแยกประเภทได้อย่างมีประสิทธิภาพ นโยบายการปฏิบัติในระบบบัญชี จะมีการแบ่งงานตามระบบงานแต่ละโมดูล เน้นให้ผู้ใช้งานมีความชำนาญเฉพาะหน้าที่ มีการสอนงานแบบฝึกอบรมขณะปฏิบัติงาน (Training on the job) เพื่อให้ผู้ใช้งานโปรแกรมมีความรู้ความเข้าใจในกระบวนการทำงานปัจจัยที่มีผลต่อความสำเร็จในภาพรวมในระดับมากคือด้านข้อมูลด้านโปรแกรมด้านเทคโนโลยีด้านบุคลากรและด้านการควบคุมภายใน ส่วนด้านนโยบายของผู้บริหาร และด้านคู่มือปฏิบัติงาน เป็นปัจจัยที่มีผลต่อความสำเร็จในภาพรวมในระดับปานกลางปัญหาจากการนำโปรแกรมมาใช้ในภาพรวมอยู่ในระดับน้อย โดยมีปัญหาในภาพรวมระดับน้อยในด้านบุคลากรด้านเทคโนโลยีด้านนโยบายของผู้บริหาร ด้านการควบคุมภายใน ด้านข้อมูลด้านโปรแกรม และด้านคู่มือปฏิบัติงาน ตามลำดับ

สุพรรณษา สุยะโรจน์ (2552) ได้ศึกษาเรื่อง“การประเมินผลการใช้โปรแกรมสำเร็จรูป BC Account Version 5.5 Standard สำหรับงานสารสนเทศทางการบัญชีของเชียงใหม่ในทัชชาฟารี” พบว่าได้มีการนำโปรแกรมมาใช้ในการทำงาน 10 ระบบ คือ ระบบจัดซื้อ ระบบจัดขาย ระบบเจ้าหน้าที่ ระบบลูกหนี้ ระบบเช็ค/บัตร ระบบธนาคาร/เงินสด ระบบสินค้าคงคลัง ระบบสินทรัพย์ ระบบบัญชีและระบบจัดการระบบ ในการนำมาประยุกต์ใช้กับระบบของเชียงใหม่ในทัชชาฟารี โดยใช้ระบบจัดขายและลูกหนี้สำหรับวงจรรายได้ ระบบจัดซื้อและเจ้าหน้าที่สำหรับวงจрд้านงบประมาณ ระบบสินทรัพย์และสินค้าคงคลังสำหรับวงจрд้านสินทรัพย์ และระบบบัญชีสำหรับวงจрд้านรายงานทางการเงิน การประเมินผลการใช้โปรแกรมสำเร็จรูป BC Account Version 5.5 Standard พบว่าโปรแกรมมีความสามารถในการเชื่อมโยงข้อมูลแต่ละระบบงาน ส่งผลให้การประยุกต์ใช้งานในแต่ละวงจรการค้ำมีความสอดคล้องกับลักษณะขององค์กร สามารถบันทึกข้อมูลด้านรายได้ที่มีความหลากหลายได้ บันทึกรายการเบิกจ่ายเงินงบประมาณ รายงานสินทรัพย์ถาวรและสินทรัพย์ชีวภาพ รวมทั้งการจัดทำงบการเงินให้เป็นไปตามรูปแบบบัญชีภาครัฐได้ ปัญหาที่พบจากการบันทึกข้อมูลและการจัดทำรายงาน คือ ความจำกัดของการบันทึกข้อมูลการจำหน่ายบัตรเข้าชม ซึ่งเป็นบัตรลักษณะบาร์โค้ดสามารถบันทึกได้เพียงครั้งละ 1,000 รายการ ความคลาดเคลื่อนของการคำนวณค่าเสื่อมราคา การแสดงต้นทุนของรายงานสินค้าคงคลังที่ไม่เป็นไปตามรูปแบบที่กำหนดไว้ และการประมวลผลรายงานทางบัญชีของรายการผังบัญชีย่อยที่ไม่แสดงรายงานภายใต้ผังบัญชีหลัก