

บทที่ 4

ผลการศึกษา

ในการศึกษาเรื่อง การศึกษาการใช้ข้อมูลสารสนเทศทางการบัญชีเพื่อการบริหารงบประมาณเงินทุนวิจัยต่างประเทศของสถาบันวิจัยวิทยาศาสตร์สุขภาพ มหาวิทยาลัยเชียงใหม่ โดยการรวบรวมข้อมูลจากข้อมูลทุติยภูมิ (Secondary data) ได้แก่ รวบรวมเอกสารที่เกี่ยวข้องจากการสำรวจข้อมูลเบื้องต้นเกี่ยวกับการใช้ข้อมูลสารสนเทศทางการบัญชีเพื่อการบริหารงบประมาณเงินทุนวิจัย จากระบบโปรแกรมบัญชี BC Account Professional ที่ใช้ในปัจจุบัน โดยเก็บรวบรวมกับรายงานต่างๆ ทั้งรายงานทางการเงิน และรายงานเชิงวิเคราะห์ต่างๆ ในแต่ละเมนู รวมถึงตำราวิชาการต่างๆ ที่เกี่ยวข้องกับการใช้ข้อมูลสารสนเทศทางการบัญชี ข้อมูลจากรายงานการวิจัยที่ศึกษาเกี่ยวกับระบบสารสนเทศทางการบัญชี หรือเพื่อการวางแผน การควบคุม การตัดสินใจ และการรวบรวมจากข้อมูลปฐมภูมิ (Primary Data) แบบสัมภาษณ์ตัวต่อตัว ทำการสัมภาษณ์ ผู้บริหาร หัวหน้าโครงการวิจัย หัวหน้าโครงการวิจัยร่วม นักวิจัย และหน่วยสนับสนุนงานวิจัย จำนวน 27 คน นำผลการศึกษามาทำการวิเคราะห์และนำเสนอเป็น 2 ส่วน

4.1 ข้อมูลทุติยภูมิ (Secondary Data) โดยการค้นคว้าหาข้อมูลจากหนังสือ คู่มือวารสารสิ่งพิมพ์ และเอกสารต่างๆ ที่เกี่ยวข้อง รายงานผลการศึกษาประกอบด้วย 3 ส่วน ดังนี้

4.1.1 ข้อมูลพื้นฐานของสถาบันวิจัยวิทยาศาสตร์สุขภาพ

4.1.2 ศึกษาการบันทึกบัญชีจากระบบ โปรแกรมบัญชี BC Account Professional ที่ใช้ในปัจจุบัน การบันทึกบัญชีในระบบบัญชีสามมิติ และการจัดทำงบเดือนเพื่อเสนอต่อมหาวิทยาลัยเชียงใหม่

4.1.3 วิเคราะห์ข้อมูลสารสนเทศที่ได้จาก ระบบบัญชีสามมิติ กับ ระบบบัญชีเงินทุนวิจัยต่างประเทศของสถาบันวิจัยวิทยาศาสตร์สุขภาพ

4.2 ข้อมูลปฐมภูมิ (Primary Data) ใช้วิธีการเก็บข้อมูลจากผู้ตอบแบบสัมภาษณ์เชิงลึก รายงานผลการศึกษาประกอบด้วย 4 ส่วน ดังนี้

4.2.1 ข้อมูลทั่วไปเกี่ยวกับผู้ตอบแบบสัมภาษณ์เชิงลึก

4.2.2 ข้อมูลพื้นฐานด้านงานวิจัย

4.2.3 ข้อมูลเกี่ยวกับสภาพปัจจุบันของการใช้ข้อมูลสารสนเทศทางการบัญชี เพื่อการวางแผน การควบคุม และการตัดสินใจ การดำเนินงานโครงการวิจัย

4.2.4 ข้อมูลเกี่ยวกับการใช้ข้อมูลสารสนเทศทางการบัญชีจากระบบ BC Account Professional ที่ผู้บริหาร หัวหน้าโครงการวิจัย และหน่วยสนับสนุนงานวิจัย ใช้เพื่อการวางแผน การควบคุม และการตัดสินใจ

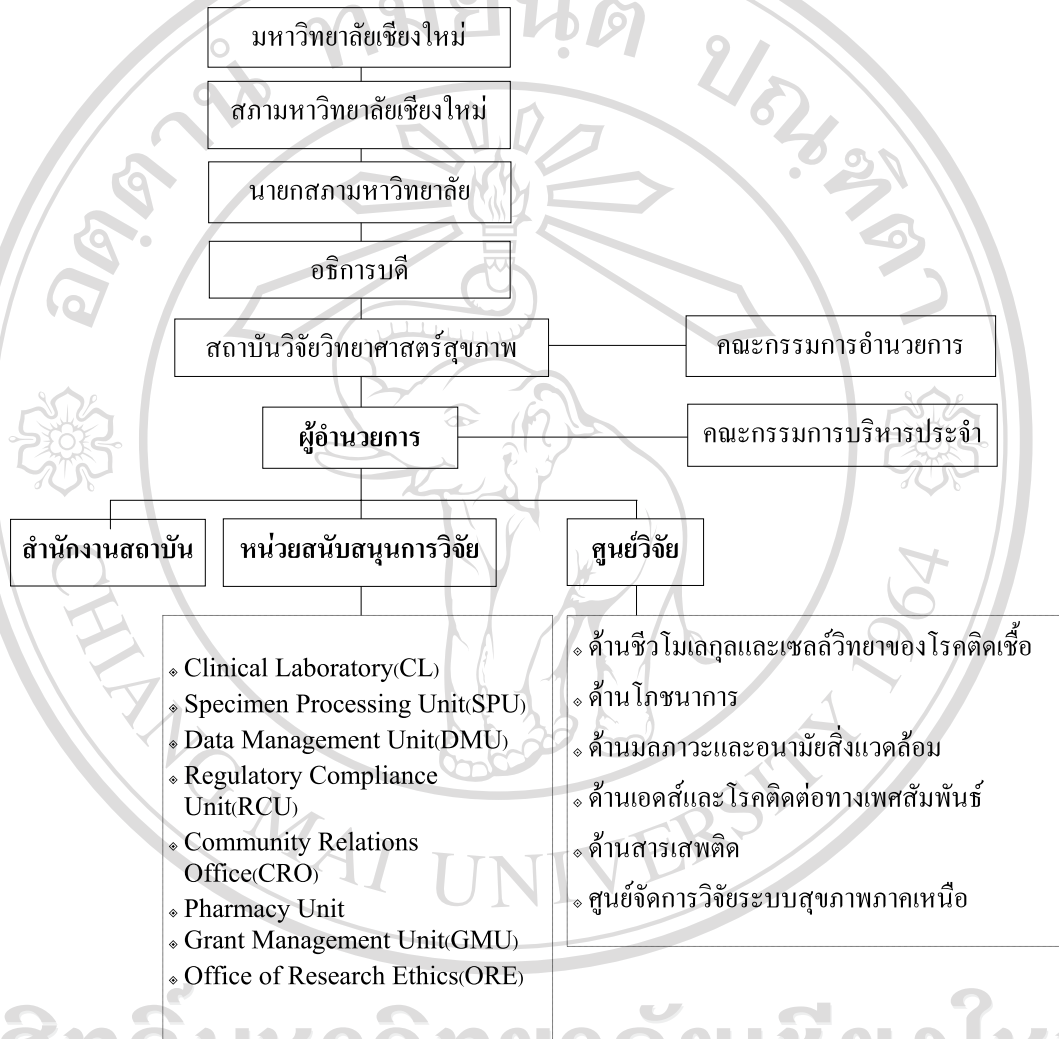
4.1 ข้อมูลทุติยภูมิ (Secondary Data)

4.1.1 ข้อมูลพื้นฐานของสถาบันวิจัยวิทยาศาสตร์สุขภาพ

สถาบันวิจัยวิทยาศาสตร์สุขภาพ เริ่มต้นในปี พ.ศ. 2510 จากการเป็นศูนย์วิจัยโลหิตวิทยาและทุโภชนาการ (Anemia and Malnutrition Research Center) เป็นความร่วมมือระหว่างรัฐบาลไทยโดยคณะแพทยศาสตร์ มหาวิทยาลัยเชียงใหม่ และรัฐบาลสหรัฐอเมริกาโดยมหาวิทยาลัยเซนต์หลุยส์ มลรัฐมิสซูรี และ National Institute of Health (NIH) ต่อมาปี 2521 ได้รับการยกฐานะขึ้นเป็นสถาบันวิจัยวิทยาศาสตร์สุขภาพ มีฐานะเทียบเท่าคณะขึ้นตรงต่อมหาวิทยาลัยเชียงใหม่ มีภารกิจในการดำเนินงานวิจัยเพื่อแก้ไขปัญหาสาธารณสุขของประเทศ โดยเฉพาะภาคเหนือ

งานวิจัยในอดีตซึ่งในขณะนั้นประเทศไทยประสบปัญหาภาวะขาดอาหาร จึงได้มีการดำเนินงานวิจัยเพื่อแก้ปัญหาทุโภชนาการ และศึกษาต่อเนื่องในระบบภูมิคุ้มกัน ระบบฮอร์โมน ระบบเมตาโบลิซึมของโปรตีนในเด็กที่มีภาวะขาดอาหารอย่างอ่อน การศึกษารูปแบบและวิธีป้องกันการขาดอาหารในเด็กอ่อนจัดตั้งศูนย์ส่งเสริมโภชนาการเด็กอ่อนตามอำเภอต่างๆ เป็นต้น และนอกจากนี้ สถาบันวิจัยวิทยาศาสตร์สุขภาพยังได้เข้าร่วมดำเนินงานวิจัยตามนโยบายของประเทศในการลดอัตราการเพิ่มประชากรและอนามัยครอบครัว โดยการวิจัยเกี่ยวกับการวางแผนครอบครัว (Contraception and Family Planning) ซึ่งเป็นการศึกษาผลกระทบด้านต่างๆ ของการใช้ยาคุมกำเนิดชนิด Depo Medroxy Progesterone Acetate (DMPA) และอื่นๆ ต่อมาเมื่อมีปัญหาระบาดของโรคเกี่ยวกับโรคเมื่องร้อนซึ่งสถาบันวิจัยวิทยาศาสตร์สุขภาพได้รับทุนพัฒนาบุคลากรจาก The British Council อย่างต่อเนื่องและได้ทุนประเภท Institutional Research Strengthening จากองค์การอนามัยโลกเพื่อส่งเสริมความรู้ความสามารถด้านโรคเมื่องร้อน ได้แก่ โรคมาลาเรีย และโรคเรื้อน ปัจจุบันสถาบันวิจัยวิทยาศาสตร์สุขภาพยังคงการดำเนินงานวิจัยทางด้านต่างๆ ที่เป็นปัญหาสาธารณสุขของประเทศ ได้แก่ โรคติดเชื้อ ยาเสพติด โรคมาลาเรีย ภาวะโภชนาการ และมลภาวะและอนามัยสิ่งแวดล้อม โดยได้รับการสนับสนุนทุนวิจัยจากแหล่งทุนต่างๆ ทั้งในประเทศและต่างประเทศปีละประมาณ 40-130 ล้านบาท และได้รับงบประมาณสนับสนุนการดำเนินงานจากงบประมาณแผ่นดินประจำปีของมหาวิทยาลัยเชียงใหม่ปีละประมาณ 30-40 ล้านบาท นอกจากนี้ สถาบันวิจัยวิทยาศาสตร์สุขภาพยังเป็นแหล่งสนับสนุนการเรียนการสอนระดับปริญญาโทและเอก

ให้กับคณะต่างๆ ในมหาวิทยาลัยเชียงใหม่และมหาวิทยาลัยต่างประเทศ และเป็นแหล่งอบรมในด้านการดำเนินงานวิจัยให้กับหน่วยงานต่างๆ ทั้งในประเทศและต่างประเทศอีกด้วย สถาบันวิจัยวิทยาศาสตร์สุขภาพ มีการแบ่งส่วนองค์กร ดังภาพ 4.1



ภาพ 4.1 ฝั่งองค์กรของสถาบันวิจัยวิทยาศาสตร์สุขภาพ มหาวิทยาลัยเชียงใหม่

สถาบันวิจัยวิทยาศาสตร์สุขภาพ มีการบริหารจัดการภายในองค์กรเป็น 3 ส่วน คือ สำนักงานสถาบัน หน่วยสนับสนุนการวิจัย และศูนย์ มีรายละเอียดดังนี้

1. สำนักงานสถาบัน ประกอบด้วยหน่วยงานต่างๆ คือ งานบริหารและธุรการ งานคลัง และพัสดุ งานนโยบายและแผน งานวิศวกรรมและซ่อมบำรุง

2. ศูนย์วิจัย ประกอบด้วย ด้านชีวโมเลกุลและเซลล์วิทยาของโรคติดเชื้อ ด้าน โภชนาการ ด้านมลภาวะและอนามัยสิ่งแวดล้อม ด้านเอดส์และ โรคติดต่อทางเพศสัมพันธ์ ด้านสาร เสพติด ศูนย์จัดการวิจัยระบบสุขภาพภาคเหนือ

3. หน่วยสนับสนุนการวิจัย เพื่อให้การดำเนินงานวิจัยมีคุณภาพในระดับมาตรฐานสากล ประกอบด้วย 8 ฝ่าย คือ

3.1 Clinical Laboratory (CL) ห้องปฏิบัติการคลินิกมีหน้าที่ในการตรวจวิเคราะห์ ทางห้องปฏิบัติการเพื่อสนับสนุน โครงการวิจัยต่างๆ ทั้งงานวิจัยทางคลินิกและงานวิจัยทางการแพทย์ที่ดำเนินการวิจัยในสถาบันวิจัยวิทยาศาสตร์สุขภาพ รวมถึงหน่วยงานที่มีความร่วมมือ ทางการวิจัยกับสถาบันวิจัยวิทยาศาสตร์สุขภาพ โดยใช้วิธีการทดสอบต่างๆ ตามหลักการของ ห้องปฏิบัติการทางการแพทย์ที่ดี (Good Clinical Laboratory Practice; GCLP) และเข้าใจ มีการ ประกันคุณภาพมาตรฐาน โครงการมาตรฐานคุณภาพกับองค์กรทั้งต่างประเทศและในประเทศโดย การทดสอบความชำนาญของห้องปฏิบัติการ (Proficiency Testing)

3.2 Specimen Processing Unit (SPU) หรือห้องปฏิบัติการแยกและจัดเก็บ สิ่งส่งตรวจทำงานจัดการกับสิ่งส่งตรวจตามที่กำหนดไว้ใน โครงการวิจัยจัดส่งไปยังห้องปฏิบัติการ ที่ทำหน้าที่ตรวจวิเคราะห์ทั้งในและต่างประเทศ การปฏิบัติงานใช้ระบบเอกสารมาตรฐานคุณภาพ (Standard Operating Procedures; SOPs)

3.3 Data Management Unit (DMU) หน่วยบริการจัดการข้อมูลตั้งแต่ขั้นตอนแรก ของการวางแผนไปจนถึงขั้นตอนของการวิเคราะห์และนำเสนอผลงานวิจัยมีการปฏิบัติงานตาม มาตรฐานการปฏิบัติงานในกระบวนการจัดการข้อมูลวิจัย โดยใช้เทคโนโลยี Data Fax และ e-Data System

3.4 Regulatory Compliance Unit (RCU) หน่วยกำกับดูแลการดำเนินการวิจัย เพื่อ ตรวจสอบคุณภาพการดำเนินงานทางคลินิกของโครงการวิจัยว่าเป็นไปตามกฎระเบียบของแหล่ง ทุน และแนวปฏิบัติการวิจัยทางคลินิกที่ดี (Good Clinical Practice; ICH-GCP)

3.5 Community Relations Office (CRO) สำนักงานคณะกรรมการที่ปรึกษาชุมชน มี หน้าที่ให้คำปรึกษาแนะนำในการวิจัยทางด้านการแพทย์และสาธารณสุข ประกอบด้วย 2 คณะกรรมการ ได้แก่ CMU HIV/AIDS CAB (CMC) หรือคณะกรรมการที่ปรึกษาชุมชนและ CMU Substance Abuse (S.A CAB) หรือคณะกรรมการที่ปรึกษาชุมชนด้านสารเสพติด

3.6 Pharmacy Unit หน่วยเภสัชกรรม ทำหน้าที่บริหารจัดการยาและวัคซีนที่ใช้ใน โครงการวิจัยต่างๆ มีเภสัชกรประจำและเภสัชกรสำรอง มีการประกันคุณภาพในการควบคุมการ

จัดเก็บ การบันทึกข้อมูลภูมิทั้งในและนอกเวลาราชการ มีแนวปฏิบัติเมื่อเกิดปัญหากับผู้เช่าเก็บยา หรือวัคซีน โดยจัดให้มีผู้เช่าสำรองหากจำเป็นต้องมีการขนย้าย

3.7 Grant Management Unit (GMU) ทำหน้าที่เกี่ยวกับการเขียนโครงการ การทำงบประมาณการสมัครขอรับทุน การรายงานความก้าวหน้าของโครงการ รายงานการเงิน ดำเนินการเกี่ยวกับสัญญารับทุน การขอเบิกเงินทุน โครงการวิจัย การติดตามงบประมาณวิจัย การจัดส่งรายงานความก้าวหน้า การจัดส่งรายงานการใช้เงินทุน การขยายเวลาการดำเนินการวิจัย การต่อสัญญา การจัดส่งรายงานฉบับสมบูรณ์ และการดำเนินอื่นๆ ตามที่สัญญาระบุไว้ ซึ่งเงื่อนไขแต่ละแหล่งทุนจะแตกต่างกันออกไป

3.8 Office of Research Ethics (ORE) สำนักงานจริยธรรมการวิจัยทำหน้าที่เป็นหน่วยงานธุรการ ในการดำเนินงานของคณะกรรมการ 3 คณะกรรมการ ดังนี้

3.8.1 Human Experimentation Committee (HEC) หรือคณะกรรมการพิทักษ์สิทธิสวัสดิภาพและป้องกันอันตรายในการวิจัยกับมนุษย์ พิจารณาโครงการวิจัยที่ทำการวิจัยในมนุษย์ทั้ง โครงการวิจัยของบุคลากรสถาบันวิจัยวิทยาศาสตร์สุขภาพ

3.8.2 Institutional Biosafety Committee on Genetic Engineering and Biotechnology (IBC) คณะกรรมการดำเนินการเพื่อความปลอดภัยในการทำงานด้านพันธุวิศวกรรมและเทคโนโลยีชีวภาพ เพื่อให้การดำเนินงานด้านความปลอดภัยในการทำงานด้านพันธุวิศวกรรมและเทคโนโลยีชีวภาพ และเป็นไปตามมาตรฐานสากล

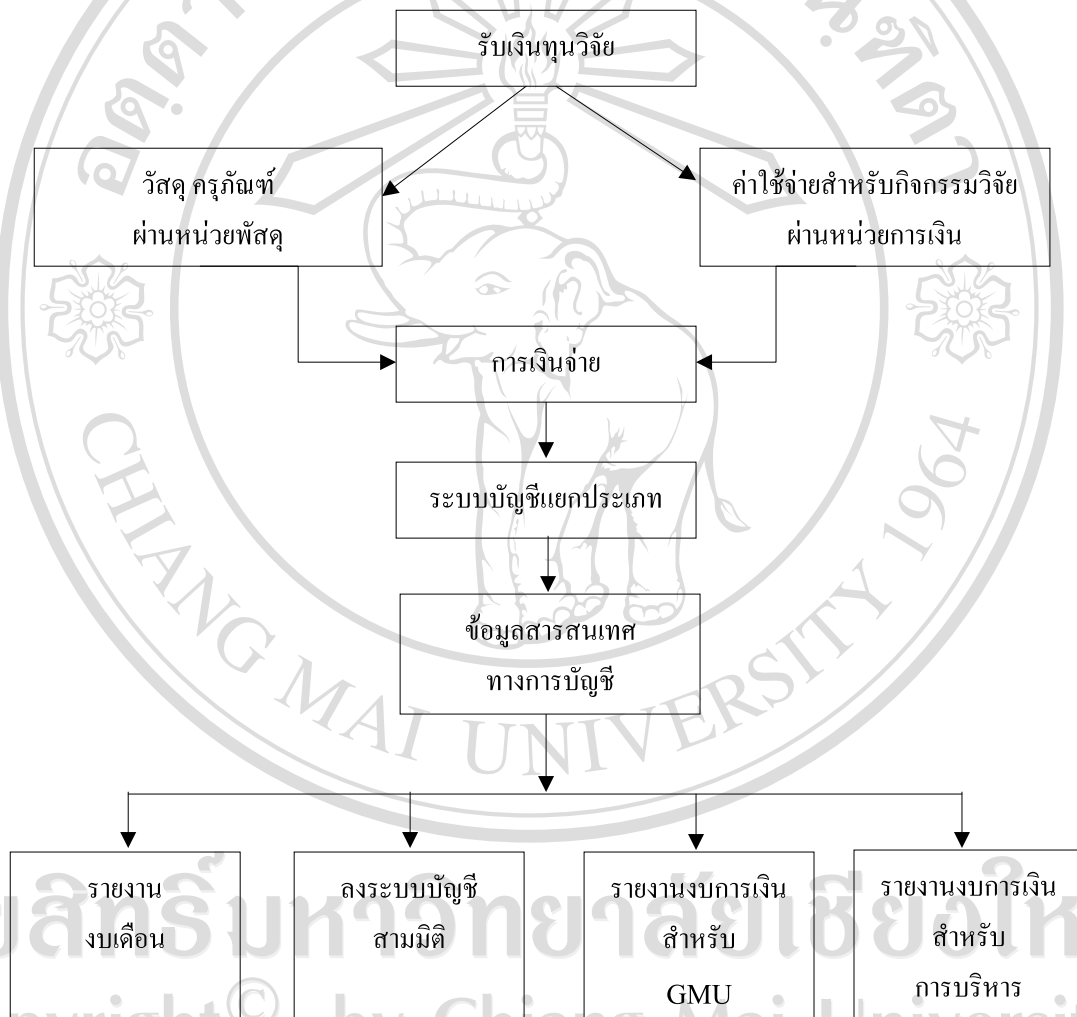
3.8.3 Data and Safety Monitoring Board (DSMB) คณะกรรมการเฝ้าระวังความปลอดภัยของผู้เข้าร่วมโครงการวิจัยและติดตามตรวจสอบข้อมูลการวิจัย เพื่อให้ความปลอดภัยต่อผู้เข้าร่วมโครงการวิจัย และเพื่อให้การดำเนินการภายใต้โครงการวิจัยให้เป็นไปตามมาตรฐานสากล

สถาบันวิจัยวิทยาศาสตร์สุขภาพ ได้รับเงินทุนวิจัยต่างประเทศ พ.ศ. 2542 - 2550 ดังนี้

| | | |
|-----------|--------|---------|
| พ.ศ. 2542 | 42.55 | ล้านบาท |
| พ.ศ. 2543 | 42.75 | ล้านบาท |
| พ.ศ. 2544 | 67.61 | ล้านบาท |
| พ.ศ. 2545 | 67.32 | ล้านบาท |
| พ.ศ. 2546 | 101.07 | ล้านบาท |
| พ.ศ. 2547 | 129.87 | ล้านบาท |
| พ.ศ. 2548 | 134.79 | ล้านบาท |
| พ.ศ. 2549 | 122.34 | ล้านบาท |
| พ.ศ. 2550 | 131.54 | ล้านบาท |

4.1.2 การศึกษาการบันทึกบัญชีจากระบบโปรแกรมบัญชี BC Account Professional ที่ใช้ในปัจจุบัน การบันทึกบัญชีในระบบบัญชีสามมิติ และการจัดทำงบเดือนเพื่อเสนอต่อมหาวิทยาลัยเชียงใหม่ มีรายละเอียดดังนี้

การนำโปรแกรมสำเร็จรูปทางการบัญชี BC Account Professional เข้ามาใช้สำหรับเงินทุนวิจัยต่างประเทศ ของสถาบันวิจัยวิทยาศาสตร์สุขภาพ มหาวิทยาลัยเชียงใหม่ ขึ้นตอนดังภาพ 4.2



ภาพ 4.2 ขั้นตอนการทำงานของระบบบัญชีสถาบันวิจัยวิทยาศาสตร์สุขภาพ

จากภาพ 4.2 มีขั้นตอนการทำงานของระบบบัญชีสถาบันวิจัยวิทยาศาสตร์สุขภาพ คือ เมื่อได้รับเงินทุนวิจัยนำมาจัดตามหมวดกิจกรรมของแต่ละโครงการวิจัย แล้วแต่ละโครงการวิจัย ดำเนินกิจกรรมและเบิกค่าใช้จ่ายผ่านแยกเป็น 2 หน่วย คือ ค่าใช้จ่ายเกี่ยวกับวัสดุ ครุภัณฑ์เบิกผ่านหน่วยพัสดุ และค่าใช้จ่ายสำหรับกิจกรรมวิจัยเบิกผ่านหน่วยการเงินและทำการจ่ายเงิน

โดยทุกขั้นตอนนี้จะถูกบันทึกในระบบบัญชี ของโปรแกรม BC Account Professional และสามารถ
ออกรายงานในระบบบัญชีแยกประเภท โดยออกรายงาน ได้แก่ รายงานงบเดือน รายงานสำหรับลง
ระบบบัญชีสามมิติ รายงานงบการเงินสำหรับหน่วย Grant Management Unit (GMU) และรายงาน
งบการเงินสำหรับการบริหาร

4.1.3 วิเคราะห์ข้อมูลสารสนเทศที่ได้จากระบบบัญชีสามมิติกับระบบบัญชีเงินทูลวิจัย ต่างประเทศของสถาบันวิจัยวิทยาศาสตร์สุขภาพ

จากการวิเคราะห์ระบบบัญชีของโปรแกรม BC Account Professional พบว่า โปรแกรม
สามารถออกรายงาน แบ่งเป็น 7 ด้าน ดังนี้

4.1.3.1 ด้านรายรับ

4.1.3.1.1 รายงานการรับเงินทุนแยกตามโครงการแบบสรุป

4.1.3.1.2 รายงานการรับเงินทุนตามช่วงเวลา

34.1.3..1 รายงานการรับเงินทุนตามงวดเงินทุน

4.1.3.1.4 รายงานเงินทุนวิจัยที่ยังไม่ได้รับ

4.1.3.2 ด้านรายจ่าย

4.1.3.2.1 รายงานการจ่ายเงินแยกตามโครงการ

4.1.3.2.2 รายงานการจ่ายเงินตามช่วงเวลา

4.1.3.2.3 รายงานการจ่ายเงินตามหมวดเงินงบประมาณ

4.1.3.2.4 รายงานการจ่ายเงินตามกิจกรรมการวิจัย

4.1.3.2.5 รายงานการจ่ายเงินตามแผนก

4.1.3.2.6 รายงานการจ่ายเงินตามเฉพาะหมวดที่ต้องการ (กำหนดเอง)

4.1.3.2.7 รายงานการจ่ายเงินตามการจัดสรร (ที่ได้กำหนดไว้)

4.1.3.2.8 รายงานการจ่ายเงินตามผู้เบิกจ่าย

4.1.3.2.9 รายงานการจ่ายเงินในอดีตของโครงการสิ้นสุดแล้ว

4.1.3.3 ด้านเงินฝากธนาคาร

4.1.3.3.1 รายงานเงินฝากธนาคารตามสมุดบัญชี

4.1.3.3.2 รายงานเงินฝากธนาคารตามช่วงเวลา

4.1.3.3.3 รายงานเงินฝากธนาคารตามโครงการ

4.1.3.3.4 รายงานความเคลื่อนไหวเงินฝากธนาคาร

4.1.3.4 ด้านสินทรัพย์

4.1.3.4.1 รายงานสินทรัพย์ (ครุภัณฑ์) ตามประเภท

4.1.3.4.2 รายงานสินทรัพย์ (ครุภัณฑ์) ตามแผนก

4.1.3.4.3 รายงานสินทรัพย์ (ครุภัณฑ์) ตามที่ตั้ง

4.1.3.4.4 รายงานสินทรัพย์ (ครุภัณฑ์) ตามวันที่ซื้อ

4.1.3.4.5 รายงานสินทรัพย์ (ครุภัณฑ์) ตามวงเงินงบประมาณที่ได้รับ

4.1.3.5 ด้านเจ้าหนี้

4.1.3.5.1 รายงานการจ่ายเงิน

4.1.3.5.2 รายงานเจ้าหนี้ค้างชำระ

4.1.3.5.3 รายงานความเคลื่อนไหวของเจ้าหนี้

4.1.3.6 ด้านลูกหนี้ (เงินสำรองจ่าย)

4.1.3.6.1. รายงานการเบิกเงินสำรองจ่ายรวม

4.1.3.6.2 รายงานการเบิกเงินสำรองจ่ายรายบุคคล

4.1.3.6.3 รายงานความเคลื่อนไหวของลูกหนี้เงินสำรองจ่ายรายบุคคล

4.1.3.7 งบการเงิน

4.1.3.7.1 งบรายรับ-รายจ่าย

4.1.3.7.2 งบดุล

4.1.3.7.3 งบทดลอง

4.1.3.7.4 บัญชีแยกประเภท

จากรายงานข้างต้นต้องนำเสนอสารสนเทศทางการบัญชีที่ได้จากโปรแกรม BC Account Professional มาจัดทำรายงานจัดหมวดหมู่ให้ตรงต่อการนำไปใช้ตามรูปแบบรายงานที่ต้องการคือ

1. ลงระบบบัญชีสามมิติโดยนำรายงาน ดังนี้ คือ รายงานการรับเงินทุนแยกตามโครงการแบบสรุป รายงานการจ่ายเงินแยกตามโครงการ รายงานเงินฝากธนาคารตามโครงการ รายงานสินทรัพย์ (ครุภัณฑ์) ตามประเภท รายงานการจ่ายเงิน รายงานการเบิกเงินสำรองจ่ายรวม รายงานการเบิกเงินสำรองจ่ายรายบุคคล ที่ได้มารวบรวมตัวเลขทุกโครงการเพื่อลงระบบบัญชีสามมิติโดยนำยอดรวมของทุกโครงการ มาลงในระบบโดยใช้โมดูล บัญชีแยกประเภท โดยจัดทำทุกเดือน

2. จัดทำงบเดือนส่งมหาวิทยาลัยเชียงใหม่ โดยใช้รายงาน ดังนี้ คือ รายงานการรับเงินทุนแยกตามโครงการแบบสรุป รายงานการจ่ายเงินแยกตามโครงการ รายงานเงินฝากธนาคารตามโครงการ รายงานสินทรัพย์ (ครุภัณฑ์) ตามประเภท รายงานการจ่ายเงิน รายงานการเบิกเงิน

สำรองจ่ายรวม รายงานการเบิกเงินสำรองจ่ายรายบุคคล รายงานทุกรายงานมาแยกตามโครงการ มาจัดทำรายงานงบเดือน ดังนี้ รายงานเงินนอกงบประมาณเงินฝากธนาคาร รายงานรายละเอียด เงินทุนวิจัย รายงานรายละเอียดลูกหนี้สำรองจ่าย รายงานยอดบัญชีแยกประเภท รายงานโดยจัดทำ ทุกเดือน

3. จัดทำงบการเงินของแต่ละโครงการส่งให้หน่วย Grant Management Unit เพื่อจัดตั้ง เบิกค่าใช้จ่ายที่เกิดขึ้นจากแหล่งทุนตามหมวดบัญชีของแต่ละโครงการซึ่งแตกต่างกัน โดยใช้ รายงาน ดังนี้ คือ รายงานการรับเงินทุนแยกตามโครงการแบบสรุป รายงานการรับเงินทุนตาม ช่วงเวลา รายงานการจ่ายเงินแยกตามโครงการ รายงานการจ่ายเงินตามช่วงเวลา รายงานการจ่ายเงิน ตามกิจกรรมการวิจัย รายงานการจ่ายเงินตามเฉพาะหมวดที่ต้องการ (กำหนดเอง) รายงานการ จ่ายเงินตามการจัดสรร (ที่ได้กำหนดไว้) รายงานการจ่ายเงินในอดีตของโครงการสิ้นสุดแล้ว รายงานสินทรัพย์ (ครุภัณฑ์) ตามวงเงินงบประมาณที่ได้รับ รายงานการจ่ายเงิน งบทดลอง บัญชี แยกประเภท โดยจัดทำตามเงื่อนไขที่ระบุในสัญญาเงินทุน ซึ่งรายงานทั้งหมดนี้ต้องมี องค์ประกอบของรายงานที่ถูกกำหนดโดยระเบียบ หลักเกณฑ์ต่างๆ ของแต่ละแหล่งทุนที่ได้รับการ สนับสนุน ส่วนรายงานที่ต่างจากรายงานเพื่อเสนอต่อผู้บริหาร โครงการ หัวหน้าโครงการวิจัยร่วม คือ รายงานการจ่ายเงินตามเฉพาะหมวดที่ต้องการ (กำหนดเอง) รายงานการจ่ายเงินในอดีตของ โครงการที่สิ้นสุดแล้ว งบทดลอง และบัญชีแยกประเภท เนื่องจากหน่วยงานนี้ มีภาระงานส่วนหนึ่ง ต้องจัดทำงบประมาณในการขอรับทุนให้กับนักวิจัย จำเป็นต้องใช้รายงานเหล่านี้ประกอบการ จัดทำงบประมาณ

4. จัดทำรายงานเพื่อเสนอต่อผู้บริหาร หัวหน้าโครงการ หัวหน้าโครงการวิจัยร่วม ใช้ เงินทุนของแต่ละโครงการเปรียบเทียบกับงบประมาณที่ได้รับ โดยใช้รายงาน ดังนี้ คือ รายงานการ รับเงินทุนแยกตามโครงการแบบสรุป รายงานการรับเงินทุนตามช่วงเวลา รายงานการรับเงินทุน ตามวงเงินทุน รายงานเงินทุนวิจัยที่ยังไม่ได้รับ รายงานการจ่ายเงินแยกตามโครงการ รายงานการ จ่ายเงินตามช่วงเวลา รายงานการจ่ายเงินตามหมวดเงินงบประมาณ รายงานการจ่ายเงินตาม กิจกรรมการวิจัย รายงานการจ่ายเงินตามการจัดสรร (ที่ได้กำหนดไว้) รายงานสินทรัพย์ (ครุภัณฑ์) ตามวงเงินงบประมาณที่ได้รับ รายงานการจ่ายเงิน งบรายรับ-รายจ่าย มาจัดทำรายงานแยกตาม โครงการให้ตรงกับหมวดของทุนแต่ละทุน โดยนำมาจัดทำรายงานเชิงบริหารเปรียบกับ งบประมาณ และกรอบเวลาในการทำวิจัย วิเคราะห์ ตีความหมายโดยมีการชี้แจงและอธิบายเพิ่มเติม ข้อเสนอแนะเพื่อประโยชน์ในการตัดสินใจในด้านต่างๆ รายงานทั้งหมดนี้ต้องมีองค์ประกอบของ รายงานที่มีรายละเอียดมากกว่าและไม่จำเป็นต้องคำนึงถึงกฎระเบียบแห่งกฎหมาย เพียงแต่นำ จุดประสงค์เพื่อให้รายละเอียดที่เป็นประโยชน์แก่การบริหารมากที่สุด ต้องจัดทำสม่ำเสมอเพื่อ

เปรียบเทียบผลการปฏิบัติงานจริงกับงบประมาณ ส่วนรายงานที่ต่างจากรายงาน ให้หน่วย Grant Management Unit คือ รายงานการรับเงินทุนตามงวดเงินทุน รายงานเงินทุนวิจัยที่ยังไม่ได้รับ รายงานการจ่ายเงินตามหมวดเงินงบประมาณ และงบรายรับ - รายจ่าย เนื่องจาก เป็นทั้งนี้วิจัยและผู้บริหาร ภาระงานส่วนใหญ่อยู่กับงานวิจัย จึงจำเป็นต้องจัดทำรายงานดังกล่าวนี้เพื่อเป็นการเน้นความสำคัญของฐานะการเงินของโครงการ

4.2 ข้อมูลปฐมภูมิ (Primary Data)

การใช้ข้อมูลสารสนเทศทางการบัญชีเพื่อการบริหารงบประมาณเงินทุนวิจัยต่างประเทศของสถาบันวิจัยวิทยาศาสตร์สุขภาพ มหาวิทยาลัยเชียงใหม่ ใช้วิธีการเก็บข้อมูลโดยใช้แบบสอบถามการสัมภาษณ์ตัวต่อตัว ได้แบ่งการนำเสนอผลการวิเคราะห์ ดังนี้

4.2.1 ข้อมูลทั่วไปเกี่ยวกับผู้ตอบแบบสัมภาษณ์เชิงลึก

ในส่วนข้อมูลทั่วไปเกี่ยวกับผู้ตอบแบบสัมภาษณ์เชิงลึก ที่เกี่ยวข้องกับการใช้ข้อมูลสารสนเทศทางการบัญชีเพื่อการบริหารงบประมาณเงินทุนวิจัยต่างประเทศของสถาบันวิจัยวิทยาศาสตร์สุขภาพ มหาวิทยาลัยเชียงใหม่ ประกอบด้วย ข้อมูลทั่วไป เช่น เพศ อายุ การศึกษา ตำแหน่ง งานหรือหน้าที่หลักของท่านที่เกี่ยวข้องกับการทำงานด้านการวิจัย มีรายละเอียดตามตาราง 4.1 ถึงตาราง 4.4 ดังนี้

ตาราง 4.1 แสดงจำนวนและร้อยละของข้อมูลพื้นฐานเกี่ยวกับผู้ตอบแบบสัมภาษณ์เชิงลึก

| ข้อมูลพื้นฐาน | รายละเอียด | จำนวน | ร้อยละ |
|------------------|-------------|-------|--------|
| 1. เพศ | ชาย | 6 | 22.22 |
| | หญิง | 21 | 77.78 |
| 2. อายุ | 20-29 ปี | 1 | 3.70 |
| | 30-39 ปี | 3 | 11.11 |
| | 40-49 ปี | 4 | 14.81 |
| | 50-59 ปี | 18 | 66.67 |
| | 60 ปีขึ้นไป | 1 | 3.70 |
| 3. ระดับการศึกษา | ปริญญาตรี | 6 | 22.22 |
| | ปริญญาโท | 6 | 22.22 |
| | ปริญญาเอก | 15 | 55.56 |

ตาราง 4.1 แสดงจำนวนและร้อยละของข้อมูลพื้นฐานเกี่ยวกับผู้ตอบแบบสัมภาษณ์เชิงลึก (ต่อ)

| ข้อมูลพื้นฐาน | รายละเอียด | จำนวน | ร้อยละ |
|---------------|----------------------------------|-------|--------|
| 4. ตำแหน่ง | หัวหน้าโครงการวิจัย | 8 | 29.63 |
| | หัวหน้าโครงการวิจัยร่วม/นักวิจัย | 10 | 37.04 |
| | เจ้าหน้าที่สนับสนุนการวิจัย | 9 | 33.33 |

หมายเหตุ จำนวนร้อยละจากกลุ่มผู้ตอบแบบสัมภาษณ์เชิงลึกทั้งหมด 27 คน

จากตาราง 4.1 ผู้ตอบแบบสัมภาษณ์เชิงลึกส่วนใหญ่เป็นเพศหญิง ร้อยละ 77.78 เป็นเพศชาย ร้อยละ 22.22 ส่วนใหญ่มีอายุระหว่าง 50-59 ปี ร้อยละ 66.67 รองลงมาอายุระหว่าง 40-49 ปี ร้อยละ 14.81 อายุระหว่าง 30-39 ปี ร้อยละ 11.11 อายุระหว่าง 20-29 ปีและ 60 ปีขึ้นไป ร้อยละ 3.70 เท่ากัน ส่วนใหญ่สำเร็จการศึกษาระดับปริญญาเอกร้อยละ 55.56 ระดับปริญญาโทและปริญญาตรี ร้อยละ 22.22 เท่ากัน ดำรงตำแหน่งหัวหน้าโครงการวิจัยร่วม/นักวิจัยมากที่สุด ร้อยละ 37.04 รองลงมาคือเจ้าหน้าที่สนับสนุนการวิจัย ร้อยละ 33.33 และเป็นหัวหน้าโครงการวิจัย ร้อยละ 29.63

ตาราง 4.2 แสดงจำนวนและร้อยละของผู้ตอบแบบสัมภาษณ์เชิงลึกจำแนกตามงานหรือหน้าที่หลักที่เกี่ยวข้องกับการทำงานด้านการวิจัย ด้านการวางแผนการดำเนินการวิจัย

| ด้านการวางแผน | จำนวน | ร้อยละ |
|--|-------|--------|
| 1. วางแผนด้านการใช้จ่ายเงินทุนวิจัย และการรับทุน | 27 | 100.00 |
| 2. วางแผนด้านกำหนดแผนงานวิจัยให้เป็นไปตาม Grant เพื่อให้งานสำเร็จตามเป้าหมาย | 25 | 92.59 |
| 3. วางแผนด้านบุคลากรทางงานวิจัย | 25 | 92.59 |
| 4. วางแผนด้านการจัดซื้อจัดจ้าง สำหรับครุภัณฑ์ วัสดุวิทยาศาสตร์ | 16 | 59.26 |

หมายเหตุ ผู้ตอบเลือกตอบได้มากกว่า 1 ข้อ

จำนวนร้อยละจากกลุ่มผู้ตอบแบบสัมภาษณ์เชิงลึกทั้งหมด 27 คน

จากตาราง 4.2 ผู้ตอบแบบสัมภาษณ์เชิงลึกมีหน้าที่หลักที่เกี่ยวข้องกับการทำงานด้านการวางแผนเกี่ยวกับการดำเนินการวิจัย ได้แก่ ด้านการใช้จ่ายเงินทุนวิจัยและการรับทุน คิดเป็นร้อยละ 100.00 รองลงมาคือ ด้านการกำหนดแผนงานวิจัยให้เป็นไปตาม Grant เพื่อให้งานสำเร็จตามเป้าหมาย และ ด้านบุคลากรทางงานวิจัย คิดเป็นร้อยละ 92.59 เท่ากัน และ ด้านการจัดซื้อจัดจ้างสำหรับครุภัณฑ์ วัสดุวิทยาศาสตร์ คิดเป็นร้อยละ 59.26

ตาราง 4.3 แสดงจำนวนและร้อยละของผู้ตอบแบบสัมภาษณ์เชิงลึกจำแนกตามงานหรือหน้าที่หลักที่เกี่ยวข้องด้านการควบคุมเกี่ยวกับการดำเนินการวิจัย

| ด้านการควบคุม | จำนวน | ร้อยละ |
|--|-------|--------|
| 1. ด้านการเงินให้เป็นที่ไปตามงบประมาณ | 24 | 88.89 |
| 2. งานวิจัยให้เป็นที่ไปตาม สัญญาในการรับเงินทุน | 13 | 48.15 |
| 3. งานวิจัยให้เป็นที่ไปตามระเบียบปฏิบัติที่แหล่งทุนกำหนด | 22 | 81.48 |
| 4. ด้านบุคลากรทางด้านงานวิจัย | 21 | 77.78 |

หมายเหตุ ผู้ตอบเลือกตอบได้มากกว่า 1 ข้อ

คำนวณร้อยละจากกลุ่มผู้ตอบแบบสัมภาษณ์เชิงลึกทั้งหมด 27 คน

จากตาราง 4.3 ผู้ตอบแบบสัมภาษณ์เชิงลึกมีหน้าที่หลักที่เกี่ยวข้องด้านการควบคุมเกี่ยวกับการดำเนินการวิจัยได้แก่ ด้านการเงินให้เป็นที่ไปตามงบประมาณมากที่สุด คิดเป็นร้อยละ 88.89 รองลงมาคือ งานวิจัยให้เป็นที่ไปตามระเบียบปฏิบัติที่แหล่งทุนกำหนด คิดเป็นร้อยละ 81.48 ด้านบุคลากรทางด้านงานวิจัย คิดเป็นร้อยละ 77.78 และงานวิจัยให้เป็นที่ไปตาม สัญญาในการรับเงินทุน คิดเป็นร้อยละ 48.15

ตาราง 4.4 แสดงจำนวนและร้อยละของผู้ตอบแบบสัมภาษณ์เชิงลึกจำแนกตามงานหรือหน้าที่หลักที่เกี่ยวข้องกับการตัดสินใจเกี่ยวกับการดำเนินการวิจัย

| ด้านการตัดสินใจ | จำนวน | ร้อยละ |
|--|-------|--------|
| 1. การบริหารจัดการหนี้ผูกพันในอนาคต | 23 | 85.19 |
| 2. การตัดสินใจด้านบุคลากรทางด้านงานวิจัย | 23 | 85.19 |

หมายเหตุ ผู้ตอบเลือกตอบได้มากกว่า 1 ข้อ

คำนวณร้อยละจากกลุ่มผู้ตอบแบบสัมภาษณ์เชิงลึกทั้งหมด 27 คน

จากตาราง 4.4 ผู้ตอบแบบสัมภาษณ์เชิงลึกมีหน้าที่หลักที่เกี่ยวข้องกับการตัดสินใจเกี่ยวกับการดำเนินการวิจัยได้แก่ การบริหารจัดการหนี้ผูกพันในอนาคตและการตัดสินใจด้านบุคลากรทางด้านงานวิจัย เท่ากัน คิดเป็นร้อยละ 85.19

4.2.2 ข้อมูลพื้นฐานด้านงานวิจัย

ในส่วนข้อมูลพื้นฐานด้านงานวิจัย ที่เกี่ยวข้องกับการใช้ข้อมูลสารสนเทศทางการบัญชีเพื่อการบริหารงบประมาณเงินทุนวิจัยต่างประเทศของสถาบันวิจัยวิทยาศาสตร์สุขภาพ มหาวิทยาลัยเชียงใหม่ ประกอบด้วย จำนวนโครงการวิจัยต่างประเทศที่เคยได้รับทุนในอดีต (ปี 2547 – 2552) ระยะเวลาในการรับเงินทุนวิจัย แหล่งทุนวิจัย จำนวนเงินทุนวิจัย

กิจกรรมวิจัย จำนวนบุคลากรในโครงการวิจัย กิจกรรมการใช้จ่ายเงินทุน โครงการวิจัย และวิธีการควบคุมงบประมาณเงินทุนของโครงการวิจัย มีรายละเอียดตามตารางที่ 4.5 ถึงตารางที่ 4.13 ดังนี้

ตาราง 4.5 แสดงจำนวนร้อยละของจำนวนโครงการวิจัยต่างประเทศที่เคยได้รับทุนในอดีต (ปี 2547 – 2552) จำแนกตามสาขา

| หน่วยงาน | จำนวน | ร้อยละ |
|--|-----------|---------------|
| 1. ด้านชีวโมเลกุลและเซลล์วิทยาของโรคติดเชื้อ | 2 | 16.67 |
| 2. ด้านโรคเอดส์และโรคติดเชื้อทางเพศสัมพันธ์ | 7 | 58.33 |
| 3. ด้านโภชนาการ | 0 | 0.00 |
| 4. ด้านมลภาวะและอนามัยสิ่งแวดล้อม | 1 | 8.33 |
| 5. ด้านยาเสพติด | 2 | 16.67 |
| รวม | 12 | 100.00 |

หมายเหตุ จำนวนร้อยละจากผู้ตอบแบบสัมภาษณ์เชิงลึกตำแหน่งหัวหน้าโครงการวิจัย จำนวน 8 คน จากตาราง 4.5 จำนวนโครงการวิจัยด้านโรคเอดส์และโรคติดเชื้อทางเพศสัมพันธ์ มีจำนวนมากที่สุดคิดเป็นร้อยละ 58.33 รองลงมาคือด้านยาเสพติดและชีวโมเลกุลและเซลล์วิทยาของโรคติดเชื้อ ร้อยละ 16.67 และมลภาวะและอนามัยสิ่งแวดล้อม ร้อยละ 8.33

ตาราง 4.6 แสดงจำนวนร้อยละของผู้ตอบแบบสัมภาษณ์เชิงลึกจำแนกตามสาขาปฏิบัติงาน

| หน่วยงาน | จำนวน | ร้อยละ |
|--|-----------|---------------|
| 1. ชีวโมเลกุลและเซลล์วิทยาของโรคติดเชื้อ | 3 | 11.11 |
| 2. โรคเอดส์และโรคติดเชื้อทางเพศสัมพันธ์ | 10 | 37.04 |
| 3. โภชนาการ | 0 | 0.00 |
| 4. มลภาวะและอนามัยสิ่งแวดล้อม | 2 | 7.41 |
| 5. ยาเสพติด | 3 | 11.11 |
| 6. สนับสนุนงานวิจัย | 9 | 33.33 |
| รวม | 27 | 100.00 |

หมายเหตุ จำนวนร้อยละจากกลุ่มผู้ตอบแบบสัมภาษณ์เชิงลึกทั้งหมด 27 คน

จากตาราง 4.6 จำนวนร้อยละของผู้ตอบแบบสัมภาษณ์เชิงลึกจำแนกตามสาขาการปฏิบัติงานพบว่าปฏิบัติงานด้านโรคเอดส์และโรคติดเชื้อทางเพศสัมพันธ์มากที่สุด ร้อยละ 37.04

รองลงมาปฏิบัติงานด้านสนับสนุนงานวิจัย ร้อยละ 33.33 ด้านยาเสพติดและชีวโมเลกุลและเซลล์
วิทยาของโรคติดเชื้อ ร้อยละ 11.11 และมลภาวะและอนามัยสิ่งแวดล้อม ร้อยละ 7.41

ตาราง 4.7 แสดงจำนวนร้อยละของระยะเวลาในการรับเงินทุนวิจัยต่อโครงการ

| ระยะเวลา | จำนวน | ร้อยละ |
|------------------|-----------|---------------|
| 1. น้อยกว่า 1 ปี | 0 | 0.00 |
| 2. 1-2 ปี | 4 | 22.22 |
| 3. 3-4 ปี | 5 | 27.78 |
| 4. 5-7 ปี | 9 | 50.00 |
| 5. มากกว่า 7 ปี | 0 | 0.00 |
| รวม | 18 | 100.00 |

หมายเหตุ จำนวนร้อยละจากผู้ตอบแบบสัมภาษณ์เชิงลึกกลุ่มนักวิจัยจำนวน 18 คน
จากตาราง 4.7 ระยะเวลาในการรับเงินทุนวิจัยต่อโครงการมากที่สุด คือ 5-7 ปี คิดเป็น
ร้อยละ 50.00 รองลงคือ 3-4 ปี ร้อยละ 27.78 และ 1-2 ปี ร้อยละ 22.22

ตาราง 4.8 แสดงจำนวนร้อยละของแหล่งทุนที่ได้รับการสนับสนุน

| แหล่งทุน | จำนวน | ร้อยละ |
|---|-----------|---------------|
| 1. National Institute of Health (NIH) | 4 | 22.22 |
| 2. Family Health International (FHI) | 1 | 5.56 |
| 3. Merck & Co.,Inc., | 1 | 5.56 |
| 4. Johns Hopkins University (JHU) | 6 | 33.33 |
| 5. The World Health Organization (WHO) | 2 | 11.11 |
| 6. The Foundation for AIDS Research (amfAR) | 4 | 22.22 |
| รวม | 18 | 100.00 |

หมายเหตุ จำนวนร้อยละจากผู้ตอบแบบสัมภาษณ์เชิงลึกกลุ่มนักวิจัยจำนวน 18 คน
จากตาราง 4.8 จำนวนแหล่งทุนมากที่สุด คือ Johns Hopkins University (JHU) คิดเป็น
ร้อยละ 33.33 รองลงมาคือ National Institute of Health (NIH) และ The Foundation for AIDS
Research (amfAR) ร้อยละ 22.22 The World Health Organization (WHO) ร้อยละ 11.11 และ
Family Health International (FHI) และ Merck & Co.,Inc., ร้อยละ 5.56

ตาราง 4.9 แสดงจำนวนร้อยละของจำนวนเงินทุนวิจัยที่ได้รับการสนับสนุน/ปี

| จำนวนเงินทุนวิจัย | จำนวน | ร้อยละ |
|--------------------------|-----------|---------------|
| 1. ต่ำกว่า 1 ล้านบาท/ปี | 0 | 0.00 |
| 2. 1-5 ล้านบาท/ปี | 4 | 22.22 |
| 3. 6-10 ล้านบาท/ปี | 2 | 11.11 |
| 4. มากกว่า 10 ล้านบาท/ปี | 12 | 66.67 |
| รวม | 18 | 100.00 |

หมายเหตุ จำนวนร้อยละจากผู้ตอบแบบสัมภาษณ์เชิงลึกกลุ่มนักวิจัยจำนวน 18 คน

จากตาราง 4.9 จำนวนเงินทุนวิจัยที่ได้รับการสนับสนุนต่อปีมากที่สุดได้แก่ มากกว่า 10 ล้านบาท/ปี คิดเป็นร้อยละ 66.67 รองลงมาคือ 1-5 ล้านบาท/ปี ร้อยละ 22.22 และ 6-10 ล้านบาท/ปี ร้อยละ 11.11

ตาราง 4.10 แสดงจำนวนร้อยละของกิจกรรมวิจัยที่ผู้ตอบแบบสัมภาษณ์เชิงลึกกลุ่มนักวิจัยรับผิดชอบ

| หน้าที่หลัก | จำนวน | ร้อยละ |
|------------------|-------|--------|
| 1. งานภาคสนาม | 12 | 66.67 |
| 2. งานด้านคลินิก | 13 | 72.22 |

หมายเหตุ ผู้ตอบแบบสัมภาษณ์เชิงลึกเลือกตอบได้มากกว่า 1 ข้อ

จำนวนร้อยละจากผู้ตอบแบบสัมภาษณ์เชิงลึกกลุ่มนักวิจัยจำนวน 18 คน

จากตาราง 4.10 กิจกรรมวิจัยที่ผู้ตอบแบบสัมภาษณ์เชิงลึกกลุ่มนักวิจัยรับผิดชอบใกล้เคียงกัน ได้แก่ งานด้านคลินิก คิดเป็นร้อยละ 72.22 และงานด้านภาคสนาม ร้อยละ 66.67

ตาราง 4.11 แสดงจำนวนร้อยละของจำนวนบุคลากรที่ปฏิบัติงานในโครงการวิจัย

| จำนวนบุคลากร | จำนวน | ร้อยละ |
|------------------|-----------|---------------|
| 1. 1-20 คน | 2 | 11.11 |
| 2. 11-40 คน | 6 | 33.33 |
| 3. 41-60 คน | 8 | 44.45 |
| 4. มากกว่า 60 คน | 2 | 11.11 |
| รวม | 18 | 100.00 |

หมายเหตุ จำนวนร้อยละจากผู้ตอบแบบสัมภาษณ์เชิงลึกกลุ่มนักวิจัยจำนวน 18 คน

จากตาราง 4.11 จำนวนบุคลากรที่ปฏิบัติงานในโครงการวิจัย 41- 60 คน มากที่สุดร้อยละ 44.45 จำนวน 11- 40 คน ร้อยละ 33.33 และ จำนวน 1-20 คนและมากกว่า 60 คน ร้อยละ 11.11

ตาราง 4.12 แสดงจำนวนร้อยละการใช้จ่ายเงินทุนโครงการวิจัยจำแนกตามกิจกรรม

| กิจกรรม | จำนวน | ร้อยละ |
|--|-------|--------|
| 1. ภาคสนาม | 7 | 38.89 |
| 2. อาสาสมัครโครงการวิจัย | 5 | 27.78 |
| 3. คลินิก | 8 | 44.44 |
| 4. อื่นๆ ได้แก่ การจัดฝึกอบรม ประชุมสัมมนา | 5 | 27.78 |

หมายเหตุ ผู้ตอบแบบสัมภาษณ์เชิงลึกเลือกตอบได้มากกว่า 1 ข้อ

คำนวณร้อยละจากผู้ตอบแบบสัมภาษณ์เชิงลึกกลุ่มนักวิจัยจำนวน 18 คน จากตาราง 4.12 การใช้จ่ายเงินทุนแต่ละกิจกรรมใกล้เคียงกัน ได้แก่ งานด้านคลินิก คิดเป็นร้อยละ 44.44 งานภาคสนาม ร้อยละ 38.89 อาสาสมัคร โครงการวิจัยและกิจกรรมอื่นๆ ได้แก่ การจัดฝึกอบรม ประชุมสัมมนา ร้อยละ 27.78

ตาราง 4.13 แสดงจำนวนร้อยละของการควบคุมงบประมาณเงินทุนโครงการวิจัยจำแนกตามตำแหน่ง/กลุ่มงาน

| กิจกรรม | จำนวน | ร้อยละ |
|-------------------------------------|-------|--------|
| 1. หัวหน้าโครงการวิจัยเป็นผู้ควบคุม | 18 | 100.00 |
| 2. หัวหน้าโครงการวิจัยร่วม/นักวิจัย | 10 | 55.55 |
| 3. ประธานงานโครงการรับผิดชอบ | 11 | 61.11 |
| 4. หน่วย Grants Management Unit | 18 | 100.00 |
| 5. งานคลัง | 18 | 100.00 |

หมายเหตุ ผู้ตอบแบบสัมภาษณ์เชิงลึกเลือกตอบได้มากกว่า 1 ข้อ

คำนวณร้อยละจากผู้ตอบแบบสัมภาษณ์เชิงลึกกลุ่มนักวิจัยจำนวน 18 คน จากตาราง 4.13 หัวหน้าโครงการวิจัยเป็นผู้ควบคุมงบประมาณเงินทุนโครงการวิจัย งานคลังและหน่วย Grants Management Unit มากที่สุด คิดเป็นร้อยละ 100.00 รองลงมาคือ ผู้ประสานงานโครงการรับผิดชอบ ร้อยละ 61.11 หัวหน้าโครงการวิจัยร่วม/นักวิจัย ร้อยละ 55.55

4.2.3 ข้อมูลเกี่ยวกับสภาพปัจจุบันของการใช้ข้อมูลสารสนเทศทางการบัญชี เพื่อการวางแผน การควบคุม และการตัดสินใจ การดำเนินงานโครงการวิจัย

ในส่วนข้อมูลข้อมูลเกี่ยวกับสภาพปัจจุบันของการใช้ข้อมูลสารสนเทศทางการบัญชี เพื่อการวางแผน การควบคุม และการตัดสินใจ การดำเนินงาน โครงการวิจัยที่เกี่ยวข้องกับการใช้ข้อมูลสารสนเทศทางการบัญชีเพื่อการบริหารงบประมาณเงินทุนวิจัยต่างประเทศของสถาบันวิจัยวิทยาศาสตร์สุขภาพ มหาวิทยาลัยเชียงใหม่ ประกอบด้วยวิธีการควบคุมงบประมาณเงินทุนโครงการวิจัย วัตถุประสงค์ของการใช้ข้อมูลสารสนเทศ การวางแผน การควบคุม และการตัดสินใจ การจัดการด้านการใช้เงินทุนวิจัย ความต้องการทางด้านบัญชี ความสำคัญของการใช้รายงานด้านการบัญชี มีรายละเอียดตามตาราง 4.14 ถึงตาราง 4.20 ดังนี้

ตาราง 4.14 แสดงจำนวนร้อยละของวิธีในการควบคุมงบประมาณเงินทุนโครงการวิจัย

| วิธีการควบคุมงบประมาณ | จำนวน | ร้อยละ |
|-----------------------|-------|--------|
| 1. ระบบมือ | 0 | 0.00 |
| 2. คอมพิวเตอร์ | 18 | 66.67 |
| 3. ทั้ง 2 วิธีร่วมกัน | 9 | 33.33 |
| รวม | 27 | 100.00 |

หมายเหตุ จำนวนร้อยละจากกลุ่มผู้ตอบแบบสัมภาษณ์เชิงลึกทั้งหมด 27 คน

จากตาราง 4.14 ไม่มีการควบคุมงบประมาณเงินทุนโครงการวิจัยด้วยระบบมือเพียงอย่างเดียว แต่มีการควบคุมด้วยวิธีใช้คอมพิวเตอร์เพียงอย่างเดียวมากที่สุด คิดเป็นร้อยละ 66.67 รองลงมาคือ ด้วยระบบมือและใช้คอมพิวเตอร์ร่วมกัน ร้อยละ 33.33 และไม่มีการใช้ระบบมือเพียงอย่างเดียว

ตาราง 4.15 แสดงจำนวนร้อยละของวัตถุประสงค์ในการใช้ข้อมูลสารสนเทศทางการบัญชี

| วัตถุประสงค์ | จำนวน | ร้อยละ |
|--|-------|--------|
| 1. เพื่อจัดทำงบประมาณในการวางแผนดำเนินโครงการวิจัยและขอรับทุนในอนาคต | 13 | 48.15 |
| 2. เพื่อวิเคราะห์กิจกรรมการวิจัยกับค่าใช้จ่ายที่เกิดขึ้น | 14 | 51.85 |
| 3. เพื่อรายงานความก้าวหน้าต่อแหล่งทุน | 23 | 85.19 |
| 4. เพื่อเปรียบเทียบงบประมาณเงินทุนกับค่าใช้จ่ายที่เกิดขึ้นจริง / เพื่อควบคุมค่าใช้จ่าย | 20 | 74.07 |

ตาราง 4.15 แสดงจำนวนร้อยละของวัตถุประสงค์ความต้องการใช้ข้อมูลสารสนเทศทางการบัญชี (ต่อ)

| วัตถุประสงค์ | จำนวน | ร้อยละ |
|--|-------|--------|
| 5. เพื่อการวางแผน ควบคุม และ การตัดสินใจ ในการดำเนินโครงการวิจัย | 21 | 77.78 |

หมายเหตุ ผู้ตอบเลือกตอบได้มากกว่า 1 ข้อ

คำนวณร้อยละจากกลุ่มผู้ตอบแบบสัมภาษณ์เชิงลึกทั้งหมด 27 คน

จากตาราง 4.15 มีจำนวนร้อยละของวัตถุประสงค์ในการใช้ข้อมูลสารสนเทศทางการบัญชีความต้องการ คือ เพื่อรายงานความก้าวหน้าต่อแหล่งทุนมากที่สุด คิดเป็นร้อยละ 85.19 รองลงมาคือ เพื่อการวางแผน การควบคุม และ การตัดสินใจ ในการดำเนินโครงการวิจัย ร้อยละ 77.78 เพื่อเปรียบเทียบงบประมาณเงินทุนกับค่าใช้จ่ายที่เกิดขึ้นจริง /เพื่อควบคุมค่าใช้จ่าย ร้อยละ 74.07 เพื่อวิเคราะห์กิจกรรมการวิจัยกับค่าใช้จ่ายที่เกิดขึ้น ร้อยละ 51.85 เพื่อจัดทำงบประมาณในการวางแผนดำเนินโครงการวิจัยและขอรับทุนในอนาคต ร้อยละ 48.15

ตาราง 4.16 แสดงจำนวนร้อยละของการจัดทำแผนการจัดการด้านการใช้เงินทุนโดยการควบคุมการใช้เงินทุนวิจัยตามงบประมาณ

| การจัดทำแผน | จำนวน | ร้อยละ |
|----------------|-----------|---------------|
| 1. จัดทำ | 10 | 37.04 |
| 2. ไม่ได้จัดทำ | 17 | 62.96 |
| รวม | 27 | 100.00 |

หมายเหตุ คำนวณร้อยละจากกลุ่มผู้ตอบแบบสัมภาษณ์เชิงลึกทั้งหมด 27 คน

จากตาราง 4.16 ผู้ตอบแบบสัมภาษณ์เชิงลึกไม่มีการจัดทำแผนการจัดการด้านการควบคุมการใช้เงินทุนวิจัยตามงบประมาณ คิดเป็นร้อยละ 62.96 และมีการจัดทำแผนการจัดการควบคุมการใช้เงินทุนวิจัยตามงบประมาณ ร้อยละ 37.04

ตาราง 4.17 แสดงจำนวนร้อยละของการจัดทำการควบคุมงบประมาณเงินทุนวิจัยเพื่อเปรียบเทียบผลการปฏิบัติงาน

| การจัดทำรายงาน | จำนวน | ร้อยละ |
|----------------|-------|--------|
| 1. จัดทำ | 27 | 100.00 |
| 2. ไม่ได้จัดทำ | 0 | 0.00 |
| รวม | 27 | 100.00 |

หมายเหตุ จำนวนร้อยละจากกลุ่มผู้ตอบแบบสัมภาษณ์เชิงลึกทั้งหมด 27 คน

จากตาราง 4.17 ผู้ตอบแบบสัมภาษณ์เชิงลึกทั้งหมดได้มีการจัดทำรายงานการด้านการควบคุมการใช้จ่ายเงินทุนวิจัยตามงบประมาณ คิดเป็นร้อยละ 100.00

ตารางที่ 4.18 แสดงจำนวนร้อยละของข้อมูลทางบัญชีที่ใช้ประกอบการวางแผน ควบคุม และตัดสินใจในการดำเนินการโครงการวิจัย

| ข้อมูลทางการบัญชี | จำนวน | ร้อยละ | แปลผล |
|--------------------------------------|-------|--------|------------|
| 1. ค่าใช้จ่ายทั้งหมดของโครงการ | 27 | 100.00 | มากที่สุด |
| 2. ค่าใช้จ่ายแยกตามกิจกรรม | 20 | 74.07 | มาก |
| 3. ค่าใช้จ่ายแยกตามงบประมาณที่ได้รับ | 21 | 77.78 | มาก |
| 4. ค่าใช้จ่ายแยกตามแผนก | 2 | 7.41 | น้อยที่สุด |
| 5. ค่าใช้จ่ายด้านบุคลากร | 13 | 48.15 | น้อยที่สุด |
| 6. ค่าใช้จ่ายด้านคลินิก | 5 | 18.52 | น้อยที่สุด |
| 7. ค่าใช้จ่ายด้านอาสาสมัคร | 5 | 18.52 | น้อยที่สุด |
| 8. ค่าใช้จ่ายงานภาคสนาม | 5 | 18.52 | น้อยที่สุด |
| 9. ค่าใช้จ่ายด้านการวิเคราะห์ข้อมูล | 6 | 22.22 | น้อยที่สุด |

หมายเหตุ ผู้ตอบเลือกตอบได้มากกว่า 1 ข้อ

จำนวนร้อยละจากกลุ่มผู้ตอบแบบสัมภาษณ์เชิงลึกทั้งหมด 27 คน

จากตาราง 4.18 ข้อมูลทางการบัญชีที่ใช้ประกอบการวางแผน ควบคุม และตัดสินใจที่มีความสำคัญมากที่สุด ได้แก่ ค่าใช้จ่ายทั้งหมดของโครงการ ร้อยละ 100.00 ในระดับมากที่สุด ค่าใช้จ่ายแยกตามงบประมาณที่ได้รับ ร้อยละ 77.78 แยกตามกิจกรรม ร้อยละ 74.07 ในระดับน้อยที่สุด ได้แก่ ค่าใช้จ่ายด้านบุคลากร ร้อยละ 48.15 ด้านการวิเคราะห์ข้อมูล ร้อยละ 22.22 ด้านคลินิก ด้านอาสาสมัคร และงานภาคสนาม ร้อยละ 18.52 เท่ากัน และแยกตามแผนก ร้อยละ 7.41

ตาราง 4.19 แสดงจำนวนร้อยละของช่วงเวลาที่ต้องการข้อมูลทางการบัญชี

| ช่วงเวลา | จำนวน | ร้อยละ |
|--|-------|--------|
| 1. 1 ครั้ง/เดือน | 27 | 100.00 |
| 2. ทุกไตรมาส | 27 | 100.00 |
| 3. สามารถได้รับข้อมูลที่เป็นปัจจุบันตลอดเวลาที่ต้องการ | 27 | 100.00 |

หมายเหตุ ผู้ตอบเลือกตอบได้มากกว่า 1 ข้อ

คำนวณร้อยละจากกลุ่มผู้ตอบแบบสัมภาษณ์เชิงลึกทั้งหมด 27 คน

จากตาราง 4.19 ผู้ตอบแบบสัมภาษณ์เชิงลึกทั้งหมดต้องการข้อมูล 1 ครั้ง/เดือน ทุกไตรมาส และสามารถได้รับข้อมูลที่เป็นปัจจุบันตลอดเวลาที่ต้องการ คิดเป็นร้อยละ 100.00

ตาราง 4.20 แสดงจำนวนร้อยละของความสำคัญของรายงานทางบัญชี

| รายงาน | ระดับความสำคัญ | | | | | ค่าเฉลี่ย | แปลผล | อันดับที่ |
|--|----------------|-------------|-------------|------------|------------|-----------|-----------|-----------|
| | มากที่สุด | มาก | ปานกลาง | น้อย | น้อยที่สุด | | | |
| 1. การใช้เงินทุนปัจจุบัน | 24 88.89 | 3 11.11 | 0 0.00 | 0 0.00 | 0 0.00 | 4.89 | มากที่สุด | 1 |
| 2. การใช้เงินทุนในอดีต | 8 29.63 | 5 18.52 | 10 37.04 | 3 11.11 | 1 3.70 | 3.59 | มาก | 11 |
| 3. การรับทุนปัจจุบัน | 20 74.07 | 4 14.81 | 3 11.11 | 0 0.00 | 0 0.00 | 4.63 | มากที่สุด | 3 |
| 4. การรับทุนในอดีต | 6 22.22 | 12 44.44 | 5 18.52 | 1 3.70 | 3 11.11 | 3.63 | มาก | 10 |
| 5. ค่าใช้จ่ายด้านบุคลากร | 15 55.56 | 8 29.63 | 2 7.41 | 1 3.70 | 1 3.70 | 4.30 | มากที่สุด | 4 |
| 6. ค่าใช้จ่ายด้านคลินิก | 12 44.44 | 9 33.33 | 2 7.41 | 1 3.70 | 3 11.11 | 3.96 | มาก | 6 |
| 7. ค่าใช้จ่ายด้านงานภาคสนาม | 13 48.15 | 9 33.33 | 2 7.41 | 1 3.70 | 2 7.41 | 4.11 | มากที่สุด | 5 |
| 8. ค่าใช้จ่ายด้านงานสำนักงาน โครงการ | 10 37.04 | 8 29.63 | 5 18.52 | 2 7.41 | 2 7.41 | 3.81 | มาก | 7 |
| 9. ค่าใช้จ่ายเดินทางไปราชการ ใน/นอกประเทศ | 8 29.63 | 9 33.33 | 4 14.81 | 5 18.52 | 1 3.70 | 3.67 | มาก | 8 |

ตาราง 4.20 แสดงจำนวนร้อยละของความสำคัญของรายงานทางบัญชี (ต่อ)

| รายงาน | ระดับความสำคัญ | | | | | ค่าเฉลี่ย | แปลผล | อันดับ ที่ |
|--|----------------|------------|-------------|-------------|------------|-----------|-----------|---------------|
| | มากที่สุด | มาก | ปานกลาง | น้อย | น้อยที่สุด | | | |
| 10. ค่าใช้จ่ายสำหรับครุภัณฑ์ | 5 18.52 | 4 14.81 | 10 37.04 | 6 22.22 | 2 7.41 | 3.15 | ปานกลาง | 15 |
| 11. ค่าใช้จ่ายสำหรับวัสดุสำนักงาน | 8 29.63 | 2 7.41 | 10 37.04 | 6 22.22 | 1 3.70 | 3.37 | ปานกลาง | 13 |
| 12. ค่าใช้จ่ายสำหรับวัสดุทางการแพทย์ | 12 44.44 | 5 18.52 | 3 11.11 | 2 7.41 | 5 18.52 | 3.63 | มาก | 9 |
| 13. เงินฝากธนาคารของโครงการ | 4 14.81 | 2 7.41 | 12 44.44 | 6 22.22 | 3 11.11 | 2.93 | ปานกลาง | 16 |
| 14. เงินยืมสำรองจ่ายของโครงการ | 6 22.22 | 5 18.52 | 12 44.44 | 3 11.11 | 1 3.70 | 3.44 | มาก | 12 |
| 15. เจ้าหนี้ค้างชำระ | 4 14.81 | 8 29.63 | 7 25.93 | 7 25.93 | 1 3.70 | 3.26 | ปานกลาง | 14 |
| 16. การจัดซื้อจากหน่วยพัสดุ | 4 14.81 | 2 7.41 | 10 37.04 | 9 33.33 | 2 7.41 | 2.89 | ปานกลาง | 17 |
| 17. ค่าใช้จ่ายแยกตามแผนก | 2 7.41 | 2 7.41 | 8 29.63 | 10 37.04 | 5 18.52 | 2.48 | น้อย | 18 |
| 18. พยากรณ์ค่าใช้จ่าย เช่น ด้านบุคลากร ด้านสาธารณูปโภค เป็นต้น | 22 81.48 | 3 11.11 | 1 3.70 | 1 3.70 | 0 0.00 | 4.70 | มากที่สุด | 2 |
| ค่าเฉลี่ยรวม | | | | | | 3.69 | มาก | |

ค่าเฉลี่ย 4.20-5.00 เท่ากับมากที่สุด 3.40-4.19 เท่ากับมาก 2.60-3.39 เท่ากับปานกลาง 1.80-2.59 เท่ากับน้อย 1.00-1.79 เท่ากับน้อยที่สุด

หมายเหตุ ผู้ตอบแบบสัมภาษณ์เชิงลึกเลือกตอบได้มากกว่า 1 ข้อ

คำนวณร้อยละจากกลุ่มผู้ตอบแบบสัมภาษณ์เชิงลึกทั้งหมด 27 คน

จากตาราง 4.20 รายงานทางบัญชีที่มีความสำคัญมากที่สุด คือ การใช้จ่ายเงินปัจจุบัน ค่าเฉลี่ย 4.89 พยากรณ์ค่าใช้จ่าย เช่น ด้านบุคลากร ด้านสาธารณูปโภค ค่าเฉลี่ย 4.70 รายงานการรับเงินปัจจุบัน ค่าเฉลี่ย 4.63 ค่าใช้จ่ายด้านบุคลากร ค่าเฉลี่ย 4.30 ด้านงานภาคสนาม ค่าเฉลี่ย 4.11

ให้ความสำคัญระดับมาก ได้แก่ รายงานค่าใช้จ่ายด้านคลินิก ค่าเฉลี่ย 3.96 ค่าใช้จ่าย
ด้านงานสำนักงานโครงการ ค่าเฉลี่ย 3.81 ค่าใช้จ่ายเดินทางไปราชการใน/นอกประเทศ ค่าเฉลี่ย
3.67 ค่าใช้จ่ายสำหรับวัสดุทางการแพทย์ ค่าเฉลี่ย 3.63 รายงานการรับทุนในอดีต ค่าเฉลี่ย 3.63 การ
ใช้เงินทุนในอดีต ค่าเฉลี่ย 3.59 รายงานเงินยืมสำรองจ่ายของ โครงการ ค่าเฉลี่ย 3.44

ให้ความสำคัญระดับปานกลาง ได้แก่ ค่าใช้จ่ายสำหรับวัสดุสำนักงาน ค่าเฉลี่ย 3.37
เจ้าหน้าที่ช่างช่าง ค่าเฉลี่ย 3.26 ค่าใช้จ่ายสำหรับครุภัณฑ์ ค่าเฉลี่ย 3.15 เงินฝากธนาคารของโครงการ
ค่าเฉลี่ย 2.93 รายงานการจัดซื้อจากหน่วยพัสดุ ค่าเฉลี่ย 2.89

ให้ความสำคัญระดับ คือ รายงานค่าใช้จ่ายแยกตามแผนก ค่าเฉลี่ย 2.48

4.2.4 ข้อมูลเกี่ยวกับการใช้ข้อมูลสารสนเทศทางการบัญชีจากระบบ BC Account Professional ที่ผู้บริหาร หัวหน้าโครงการวิจัย และหน่วยสนับสนุนงานวิจัย ใช้เพื่อการวางแผน การควบคุม และการตัดสินใจ

ในข้อมูลเกี่ยวกับการใช้ข้อมูลสารสนเทศทางการบัญชีจากระบบ บัญชี BC Account Professional ที่นักวิจัยและผู้ที่เกี่ยวข้องต้องการ เพื่อใช้ในการวางแผน การควบคุม และการตัดสินใจในด้านต่างๆ ประกอบด้วย รายงานสำหรับการวางแผนด้านบุคลากร รายงานสำหรับการวางแผนด้านค่าใช้จ่ายสำหรับอาสาสมัคร รายงานสำหรับการวางแผนด้านค่าใช้จ่ายภาคสนาม รายงานสำหรับการวางแผนด้านคลินิก รายงานสำหรับการวางแผนด้านรายรับเงินทุนวิจัย คุณสมบัติของข้อมูลทางบัญชี การใช้ข้อมูลสารสนเทศทางการบัญชีรายงานการบริหารงบประมาณ การใช้รายงานเพื่อประกอบการวางแผน การควบคุมและการตัดสินใจในการดำเนินโครงการวิจัย ข้อมูลสำคัญเพื่อใช้ในการรายงานงบประมาณในระบบสารสนเทศเพื่อการบริหาร มีรายละเอียดตามตาราง 4.21 ถึงตาราง 4.30 ดังนี้

ตาราง 4.21 แสดงจำนวนร้อยละของข้อมูลสารสนเทศที่ใช้สำหรับการวางแผนด้านบุคลากร

| รายงาน | จำนวน | ร้อยละ | แปลผล |
|---|-------|--------|------------|
| 1. ประวัติอัตราจ้าง แยกรายบุคคล | 12 | 66.67 | ปานกลาง |
| 2. ประวัติอัตราจ้าง แยกรายแผนก | 5 | 27.78 | น้อยที่สุด |
| 3. จำนวนบุคลากรที่ได้รับเงินจากโครงการวิจัย | 17 | 94.44 | มากที่สุด |
| 4. อื่นๆ เช่น รายงานแยกตามตำแหน่ง | 2 | 11.11 | น้อยที่สุด |

หมายเหตุ ผู้ตอบแบบสัมภาษณ์เชิงลึกเลือกตอบได้มากกว่า 1 ข้อ

คำนวณร้อยละจากผู้ตอบแบบสัมภาษณ์เชิงลึกกลุ่มนักวิจัยจำนวน 18 คน

จากตาราง 4.21 ข้อมูลสารสนเทศทางการบัญชีที่ใช้ในการวางแผน ในระดับมากที่สุด คือ รายงานจำนวนบุคลากรที่ได้รับเงินจากโครงการวิจัย ร้อยละ 94.44 ระดับปานกลาง คือประวัติ

อัตราจ้าง แยกรายบุคคล ร้อยละ 66.67 ระดับน้อยที่สุด คือประวัติอัตราจ้าง แยกรายแผนก ร้อยละ 27.78 และรายงานอื่นๆ เช่นรายงานแยกตามตำแหน่ง ร้อยละ 11.11

ตาราง 4.22 แสดงจำนวนร้อยละของข้อมูลสารสนเทศที่ใช้สำหรับการวางแผนด้านค่าใช้จ่ายสำหรับ อาสาสมัคร

| รายงาน | จำนวน | ร้อยละ | แปลผล |
|--|-------|--------|------------|
| 1. ต้นทุนทั้งหมดของอาสาสมัคร | 12 | 66.67 | ปานกลาง |
| 2. จำนวนอาสาสมัครที่เข้าร่วม โครงการ | 16 | 88.89 | มากที่สุด |
| 3. ค่าตอบแทน/ค่าเสียเวลา/ค่าเดินทาง ของอาสาสมัคร | 14 | 77.78 | มาก |
| 4. ค่าวิเคราะห์ทางห้องปฏิบัติการของอาสาสมัคร | 12 | 66.67 | ปานกลาง |
| 5. ค่าติดต่อประสานในการติดตามอาสาสมัคร | 10 | 55.60 | น้อย |
| 6. ค่าจัดกิจกรรมร่วมกับอาสาสมัคร | 8 | 44.40 | น้อยที่สุด |
| 7. อื่นๆ | 3 | 16.70 | น้อยที่สุด |

หมายเหตุ ผู้ตอบแบบสัมภาษณ์เชิงลึกเลือกตอบได้มากกว่า 1 ข้อ

คำนวณร้อยละจากผู้ตอบแบบสัมภาษณ์เชิงลึกกลุ่มนักวิจัยจำนวน 18 คน

จากตาราง 4.22 ข้อมูลสารสนเทศทางการบัญชีที่ใช้ในการวางแผน ในระดับมากที่สุด คือ รายงานจำนวนอาสาสมัครที่เข้าร่วมโครงการ ร้อยละ 88.89 ระดับมาก คือ รายงานค่าตอบแทน/ค่าเสียเวลา/ค่าเดินทาง ของอาสาสมัคร ร้อยละ 77.78 ระดับปานกลาง คือ ต้นทุนทั้งหมดของอาสาสมัครและค่าวิเคราะห์ทางห้องปฏิบัติการของอาสาสมัคร ร้อยละ 66.67 ระดับน้อย คือ ค่าติดต่อประสานในการติดตามอาสาสมัคร ร้อยละ 55.60 และระดับน้อยที่สุดคือ ค่าจัดกิจกรรมร่วมกับอาสาสมัคร ร้อยละ 44.40 และรายงานอื่นๆ ร้อยละ 16.70

ตาราง 4.23 แสดงจำนวนร้อยละของข้อมูลสารสนเทศที่ใช้สำหรับการวางแผนด้านค่าใช้จ่าย

| รายงาน | จำนวน | ร้อยละ | แปลผล |
|--|-------|--------|------------|
| 1. ค่าใช้จ่ายภาคสนามทั้งหมด | 14 | 77.78 | มาก |
| 2. ค่าใช้จ่ายสำหรับค่าเบี้ยเลี้ยง/ค่าตอบแทน เจ้าหน้าที่ภาคสนาม | 12 | 66.67 | ปานกลาง |
| 3. ค่าใช้จ่ายสำหรับค่าน้ำมัน/พาหนะ ภาคสนาม | 5 | 27.78 | น้อยที่สุด |

ตาราง 4.23 แสดงจำนวนร้อยละของข้อมูลสารสนเทศที่ใช้สำหรับการวางแผนด้านค่าใช้จ่ายภาคสนาม(ต่อ)

| รายงาน | จำนวน | ร้อยละ | แปลผล |
|--|-------|--------|------------|
| 4. ค่าใช้จ่ายสำหรับค่าที่พักภาคสนาม | 8 | 44.44 | น้อยที่สุด |
| 5. ค่าใช้จ่ายสำหรับค่าจ้างเก็บข้อมูล นำเข้าข้อมูล งานภาคสนาม | 10 | 55.60 | น้อย |
| 6. อื่นๆ (ค่าใช้จ่ายในการประสานในพื้นที่/ค่าบำรุงต่างๆ) | 2 | 11.10 | น้อยที่สุด |

หมายเหตุ ผู้ตอบแบบสัมภาษณ์เชิงลึกเลือกตอบได้มากกว่า 1 ข้อ

คำนวณร้อยละจากผู้ตอบแบบสัมภาษณ์เชิงลึกกลุ่มนักวิจัยจำนวน 18 คน

จากตาราง 4.23 ข้อมูลสารสนเทศทางการบัญชีที่ใช้ในการวางแผน ด้านค่าใช้จ่ายภาคสนามในระดับมากที่สุดคือ รายงานต้นทุนทั้งหมดของค่าใช้จ่ายภาคสนาม ร้อยละ 77.78 ระดับปานกลาง คือ ค่าใช้จ่ายสำหรับค่าเบี้ยเลี้ยง/ค่าตอบแทน เจ้าหน้าที่ภาคสนาม 66.67 ระดับน้อย คือ ค่าใช้จ่ายสำหรับค่าจ้างเก็บข้อมูล นำเข้าข้อมูล งานภาคสนาม ร้อยละ 55.60 และระดับน้อยที่สุดคือ ค่าใช้จ่ายสำหรับค่าที่พักภาคสนาม ร้อยละ 44.44 ค่าใช้จ่ายสำหรับค่าน้ำมัน/พาหนะ ภาคสนาม ร้อยละ 27.78 และรายงานอื่นๆ ร้อยละ 11.10

ตาราง 4.24 แสดงจำนวนร้อยละของข้อมูลสารสนเทศที่ใช้สำหรับการวางแผนด้านค่าใช้จ่ายด้านคลินิก

| รายงาน | จำนวน | ร้อยละ | แปลผล |
|--|-------|--------|------------|
| 1. ต้นทุนทั้งหมดของคลินิก | 14 | 77.78 | มาก |
| 2. จำนวนวัสดุวิทยาศาสตร์ที่ใช้ในคลินิก | 10 | 55.56 | น้อย |
| 3. จำนวนเงินที่จัดซื้อวัสดุวิทยาศาสตร์ | 12 | 66.67 | ปานกลาง |
| 4. จำนวนเงินค่าตรวจวิเคราะห์สำหรับอาสาสมัคร | 12 | 66.67 | ปานกลาง |
| 5. ต้นทุนค่าล่วงเวลาของคลินิกและห้องปฏิบัติการ | 8 | 44.40 | น้อยที่สุด |
| 6. อื่นๆ | 0 | 0.00 | น้อยที่สุด |

หมายเหตุ ผู้ตอบแบบสัมภาษณ์เชิงลึกเลือกตอบได้มากกว่า 1 ข้อ

คำนวณร้อยละจากผู้ตอบแบบสัมภาษณ์เชิงลึกกลุ่มนักวิจัยจำนวน 18 คน

จากตาราง 4.24 ข้อมูลสารสนเทศทางการบัญชีที่ใช้ในการวางแผน ค่าใช้จ่ายด้านคลินิกในระดับมากที่สุดคือ ต้นทุนทั้งหมดของคลินิก ร้อยละ 77.78 ระดับปานกลาง คือ รายงานจำนวนเงินที่จัดซื้อวัสดุวิทยาศาสตร์และค่าตรวจวิเคราะห์สำหรับอาสาสมัคร ร้อยละ 66.67 ระดับน้อยคือ

จำนวนวัสดุวิทยาศาสตร์ที่ใช้ในคลินิก ร้อยละ 55.56 และระดับน้อยที่สุด คือ ต้นทุนค่าล่วงเวลาของคลินิกและห้องปฏิบัติการ ร้อยละ 44.40

ตาราง 4.25 แสดงจำนวนร้อยละของข้อมูลสารสนเทศที่ใช้สำหรับการวางแผนด้านรายรับเงินทุนโครงการวิจัย

| รายงาน | จำนวน | ร้อยละ | แปลผล |
|------------------------------|-------|--------|-----------|
| 1. การรับเงินทุนของโครงการ | 25 | 92.59 | มากที่สุด |
| 2. เงินทุนค้างรับจากแหล่งทุน | 19 | 70.37 | มาก |

หมายเหตุ ผู้ตอบแบบสัมภาษณ์เชิงลึกเลือกตอบได้มากกว่า 1 ข้อ

คำนวณร้อยละจากกลุ่มผู้ตอบแบบสัมภาษณ์เชิงลึกทั้งหมด 27 คน

จากตาราง 4.25 ข้อมูลสารสนเทศทางการบัญชีที่ใช้ในการวางแผน ค่าใช้จ่ายด้านรายรับเงินทุนโครงการวิจัย ในระดับมากที่สุด คือ รายงานการรับเงินทุนของโครงการ ร้อยละ 92.59 และระดับมาก คือ รายงานเงินทุนค้างรับจากแหล่งทุน ร้อยละ 70.37

ตาราง 4.26 แสดงจำนวนร้อยละของคุณสมบัติของข้อมูลทางบัญชี

| ข้อมูลสารสนเทศ | จำนวน | ร้อยละ | แปลผล |
|--|-------|--------|-----------|
| 1. เป็นข้อมูลที่ต้องการและเชื่อถือได้ | 27 | 100.00 | มากที่สุด |
| 2. ทันต่อเวลา สำหรับการบริหารภายในโครงการ | 24 | 88.89 | มากที่สุด |
| 3. สอดคล้องกับการใช้งานและความต้องการ | 22 | 81.48 | มากที่สุด |
| 4. ข้อมูลมีประโยชน์ต่อการตัดสินใจ | 27 | 100.00 | มากที่สุด |
| 5. เปรียบสิ่งที่เกิดขึ้นจริงกับงบประมาณที่ได้รับ | 26 | 96.30 | มากที่สุด |
| 6. เข้าใจได้ง่ายไม่ซับซ้อน มีความชัดเจน | 27 | 100.00 | มากที่สุด |
| 7. แหล่งของข้อมูลมีความเชื่อถือ | 27 | 100.00 | มากที่สุด |
| 8. สามารถตรวจสอบย้อนกลับถึงแหล่งที่มาได้ | 27 | 100.00 | มากที่สุด |

หมายเหตุ ผู้ตอบแบบสัมภาษณ์เชิงลึกเลือกตอบได้มากกว่า 1 ข้อ

คำนวณร้อยละจากกลุ่มผู้ตอบแบบสัมภาษณ์เชิงลึกทั้งหมด 27 คน

จากตาราง 4.26 ต้องการข้อมูลทางบัญชีที่ได้มีคุณสมบัติ ในระดับมากที่สุด คือ เป็นข้อมูลที่ต้องการและเชื่อถือได้ ข้อมูลมีประโยชน์ต่อการตัดสินใจ เข้าใจได้ง่ายไม่ซับซ้อน มีความชัดเจนแหล่งของข้อมูลมีความเชื่อถือ และสามารถตรวจสอบย้อนกลับถึงแหล่งที่มาได้ ร้อยละ 100.00 รองลงมาคือ ข้อมูลสามารถเปรียบเทียบสิ่งที่เกิดขึ้นจริงกับงบประมาณที่ได้รับ ร้อยละ 96.30

ต่อเวลา สำหรับการบริหารภายในโครงการ ร้อยละ 88.89 และสอดคล้องกับการใช้งานและความต้องการ ร้อยละ 81.48

ตาราง 4.27 แสดงจำนวนร้อยละของ การใช้ข้อมูลสารสนเทศทางการบัญชีเพื่อการบริหาร งบประมาณของนักวิจัยในด้านต่างๆ

| ด้าน | ระดับความสำคัญ | | | | | ค่าเฉลี่ย | แปลผล |
|----------------|----------------|-----------|-----------|-----------|------------|-----------|-----------|
| | มากที่สุด | มาก | ปานกลาง | น้อย | น้อยที่สุด | | |
| 1. การวางแผน | 18 100.00 | 0 0.00 | 0 0.00 | 0 0.00 | 0 0.00 | 5.00 | มากที่สุด |
| 2. การควบคุม | 18 100.00 | 0 0.00 | 0 0.00 | 0 0.00 | 0 0.00 | 5.00 | มากที่สุด |
| 3. การตัดสินใจ | 18 100.00 | 0 0.00 | 0 0.00 | 0 0.00 | 0 0.00 | 5.00 | มากที่สุด |
| ค่าเฉลี่ยรวม | | | | | | 5.00 | |

ค่าเฉลี่ย 4.20-5.00 เท่ากับมากที่สุด 3.40-4.19 เท่ากับมาก 2.60-3.39 เท่ากับปานกลาง 1.80-2.59 เท่ากับน้อย 1.00-1.79 เท่ากับน้อยที่สุด

หมายเหตุ ผู้ตอบแบบสัมภาษณ์เชิงลึกเลือกตอบได้มากกว่า 1 ข้อ

คำนวณร้อยละจากผู้ตอบแบบสัมภาษณ์เชิงลึกกลุ่มนักวิจัยจำนวน 18 คน

จากตาราง 4.27 พบว่ามีจำนวนร้อยละของการใช้ข้อมูลสารสนเทศทางการบัญชี รายงานการบริหารงบประมาณ ของนักวิจัยสำหรับการวางแผน การควบคุม และการตัดสินใจมากที่สุด ค่าเฉลี่ย 5.00

ตาราง 4.28 แสดงจำนวนร้อยละของการใช้ข้อมูลสารสนเทศทางการบัญชีเพื่อรายงานให้กับผู้ให้ทุนสนับสนุน

| ด้าน | ระดับความสำคัญ | | | | | ค่าเฉลี่ย | แปลผล |
|----------------|----------------|-----------|-----------|-----------|------------|-----------|-----------|
| | มากที่สุด | มาก | ปานกลาง | น้อย | น้อยที่สุด | | |
| 1. การวางแผน | 18 100.00 | 0 0.00 | 0 0.00 | 0 0.00 | 0 0.00 | 5.00 | มากที่สุด |
| 2. การควบคุม | 18 100.00 | 0 0.00 | 0 0.00 | 0 0.00 | 0 0.00 | 5.00 | มากที่สุด |
| 3. การตัดสินใจ | 18 100.00 | 0 0.00 | 0 0.00 | 0 0.00 | 0 0.00 | 5.00 | มากที่สุด |
| ค่าเฉลี่ยรวม | | | | | | 5.00 | |

ค่าเฉลี่ย 4.20-5.00 เท่ากับมากที่สุด 3.40-4.19 เท่ากับมาก 2.60-3.39 เท่ากับปานกลาง 1.80-2.59 เท่ากับน้อย 1.00-1.79 เท่ากับน้อยที่สุด

หมายเหตุ ผู้ตอบแบบสัมภาษณ์เชิงลึกเลือกตอบได้มากกว่า 1 ข้อ

คำนวณร้อยละจากผู้ตอบแบบสัมภาษณ์เชิงลึกกลุ่มนักวิจัยจำนวน 18 คน

จากตารางที่ 4.28 พบว่าข้อมูลสารสนเทศทางการบัญชีเพื่อรายงาน ให้กับผู้ให้ทุน สนับสนุนรายงานสำหรับการวางแผน การควบคุม และการตัดสินใจมากที่สุด ค่าเฉลี่ย 5.00

ตาราง 4.29 แสดงจำนวนร้อยละของการใช้รายงานเพื่อประกอบการ วางแผน ควบคุม และการตัดสินใจ ในการดำเนินโครงการวิจัย

| รายงาน | จำนวน | ร้อยละ | แปลผล |
|---|-------|--------|------------|
| ด้านรายรับ :- | | | |
| 1. การรับเงินทุนแยกตามโครงการแบบสรุปล | 27 | 100.00 | มากที่สุด |
| 2. การรับเงินทุนตามช่วงเวลา | 23 | 85.19 | มากที่สุด |
| 3. การรับเงินทุนตามงวดเงินทุน | 21 | 77.78 | มาก |
| 4. เงินทุนวิจัยที่ยังไม่ได้รับ | 20 | 74.07 | มาก |
| ด้านรายจ่าย :- | | | |
| 1. การจ่ายเงินแยกตาม โครงการ | 27 | 100.00 | มากที่สุด |
| 2. การจ่ายเงินตามช่วงเวลา | 27 | 100.00 | มากที่สุด |
| 3. การจ่ายเงินตามหมวดเงินงบประมาณ | 27 | 100.00 | มากที่สุด |
| 4. การจ่ายเงินตามกิจกรรมการวิจัย | 23 | 85.19 | มากที่สุด |
| 5. การจ่ายเงินตามแผนก | 10 | 37.04 | น้อยที่สุด |
| 6. การจ่ายเงินตามเฉพาะหมวดที่ต้องการ (กำหนดเอง) | 13 | 48.15 | น้อยที่สุด |
| 7. การจ่ายเงินตามการจัดสรร (ที่ได้กำหนดไว้) | 23 | 85.19 | มากที่สุด |
| 8. การจ่ายเงินตามผู้เบิกจ่าย | 6 | 22.22 | น้อยที่สุด |
| 9. การจ่ายเงินในอดีตของโครงการสิ้นสุดแล้ว | 6 | 22.22 | น้อยที่สุด |
| ด้านเงินฝากธนาคาร :- | | | |
| 1. เงินฝากธนาคารตามสมุดบัญชี | 4 | 14.81 | น้อยที่สุด |
| 2. เงินฝากธนาคารตามช่วงเวลา | 2 | 7.41 | น้อยที่สุด |
| 3. เงินฝากธนาคารตามโครงการ | 7 | 25.93 | น้อยที่สุด |

ตาราง 4.29 แสดงจำนวนร้อยละของการใช้รายงานเพื่อประกอบการ วางแผน ควบคุม และการตัดสินใจ ในการดำเนินโครงการวิจัย (ต่อ)

| รายงาน | จำนวน | ร้อยละ | แปลผล |
|--|-------|--------|------------|
| 4. ความเคลื่อนไหวเงินฝากธนาคาร | 7 | 25.93 | น้อยที่สุด |
| ด้านสินทรัพย์ :- | | | |
| 1. สินทรัพย์ (ครุภัณฑ์) ตามประเภท | 6 | 22.22 | น้อยที่สุด |
| 2. สินทรัพย์ (ครุภัณฑ์) ตามแผนก | 5 | 18.52 | น้อยที่สุด |
| 3. สินทรัพย์ (ครุภัณฑ์) ตามที่ตั้ง | 5 | 18.52 | น้อยที่สุด |
| ด้านสินทรัพย์ :- | | | |
| 4. สินทรัพย์ (ครุภัณฑ์) ตามวันที่ซื้อ | 4 | 14.81 | น้อยที่สุด |
| 5. สินทรัพย์ (ครุภัณฑ์) ตามวงเงินงบประมาณที่ได้รับ | 2 | 7.41 | น้อยที่สุด |
| ด้านเจ้าหนี้ :- | | | |
| 1. การจ่ายเงิน | 5 | 18.52 | น้อยที่สุด |
| 2. เจ้าหนี้ค้างชำระ | 3 | 11.11 | น้อยที่สุด |
| 3. ความเคลื่อนไหวของเจ้าหนี้ | 3 | 11.11 | น้อยที่สุด |
| ด้านลูกหนี้ (เงินสำรองจ่าย) :- | | | |
| 1. การเบิกเงินสำรองจ่ายรวม | 5 | 18.52 | น้อยที่สุด |
| 2. การเบิกเงินสำรองจ่ายรายบุคคล | 4 | 14.81 | น้อยที่สุด |
| 3. รายงานความเคลื่อนไหวของลูกหนี้สำรองจ่ายรายบุคคล | 2 | 7.41 | น้อยที่สุด |
| งบการเงิน :- | | | |
| 1. รายงานงบรายรับ-รายจ่าย | 22 | 81.48 | มากที่สุด |
| 2. รายงานงบดุล | 4 | 14.81 | น้อยที่สุด |
| 3. รายงานงบทดลอง | 4 | 14.81 | น้อยที่สุด |
| 4. รายงานบัญชีแยกประเภท | 5 | 18.52 | น้อยที่สุด |

หมายเหตุ ผู้ตอบแบบสัมภาษณ์เชิงลึกเลือกตอบได้มากกว่า 1 ข้อ

คำนวณร้อยละจากกลุ่มผู้ตอบแบบสัมภาษณ์เชิงลึกทั้งหมด 27 คน

จากตาราง 4.29 การใช้รายงานเพื่อประกอบการวางแผน การควบคุม และการตัดสินใจในการดำเนินโครงการวิจัย พบว่า

ด้านรายรับ ใช้รายงานในระดับมากที่สุด คือ การรับเงินทุนแยกตามโครงการแบบสรุปมากที่สุด ร้อยละ 100.00 การรับเงินทุนตามช่วงเวลา ร้อยละ 85.19 และระดับมาก คือ การรับเงินทุนตามงวดเงินทุน ร้อยละ 77.78 รายงานเงินทุนวิจัยที่ยังไม่ได้รับ ร้อยละ 74.07

ด้านรายจ่าย ใช้รายงานในระดับมากที่สุด คือ การจ่ายเงินแยกตามโครงการ การจ่ายเงินตามช่วงเวลา การจ่ายเงินตามหมวดเงินงบประมาณ ร้อยละ 100.00 และการจ่ายเงินตามกิจกรรมการวิจัยและการจ่ายเงินตามการจัดสรร ร้อยละ 85.19 เท่ากัน และในระดับน้อยที่สุด คือ รายงานการจ่ายเงินตามเฉพาะหมวดที่ต้องการ ร้อยละ 48.15 การจ่ายเงินตามแผนกและการจ่ายเงินในอดีตของโครงการสิ้นสุดแล้ว ร้อยละ 22.22

ด้านเงินฝากธนาคาร ใช้รายงานในระดับน้อยที่สุด คือ รายงานเงินฝากธนาคารตามโครงการ ร้อยละ 25.93 รายงานความเคลื่อนไหวเงินฝากธนาคาร ร้อยละ 22.22 เงินฝากธนาคารตามสมุดบัญชี ร้อยละ 14.81 และเงินฝากธนาคารตามช่วงเวลา ร้อยละ 7.41

ด้านเงินสินทรัพย์ ใช้รายงานในระดับน้อยที่สุด คือ รายงานสินทรัพย์ ตามประเภท ร้อยละ 18.52 ตามแผนก ร้อยละ 14.81 ตามที่ตั้ง ตามวันที่ซื้อและตามวงเงินงบประมาณที่ได้รับ ร้อยละ 7.41 เท่ากัน

ด้านเจ้าหนี้ ใช้รายงานในระดับน้อยที่สุด คือ รายงานการจ่ายเงิน ร้อยละ 18.52 รายงานเจ้าหนี้ค้างชำระและความเคลื่อนไหวของเจ้าหนี้ ร้อยละ 11.11 เท่ากัน

ด้านลูกหนี้ ใช้รายงานในระดับน้อยที่สุด คือ การเบิกเงินสำรองจ่ายรวม ร้อยละ 18.52 เงินสำรองจ่ายรายบุคคล ร้อยละ 14.81 และความเคลื่อนไหวของลูกหนี้เงินสำรองจ่ายรายบุคคล ร้อยละ 7.41

งบการเงิน ใช้รายงานในระดับมากที่สุด คือ งบรายรับ-รายจ่าย ร้อยละ 81.48 และระดับน้อยที่สุด คือ รายงานบัญชีแยกประเภท ร้อยละ 18.52 งบดุลและงบทดลอง ร้อยละ 14.81 เท่ากัน

ตาราง 4.30 แสดงจำนวนร้อยละของข้อมูลสำคัญเพื่อใช้ในการรายงานงบประมาณ

| ข้อมูลในรายงานการบริหารงบประมาณ | จำนวน | ร้อยละ | แปลผล |
|---|-------|--------|------------|
| 1. วงเงินงบประมาณรายจ่ายเงินทุนโครงการวิจัย | 27 | 100.00 | มากที่สุด |
| 2. แผนการใช้เงินทุนโครงการวิจัย | 27 | 100.00 | มากที่สุด |
| 3. สำรองเงินทุนโครงการวิจัย | 8 | 29.63 | น้อยที่สุด |

ตาราง 4.30 แสดงจำนวนร้อยละของข้อมูลสำคัญเพื่อใช้ในการรายงานงบประมาณ (ต่อ)


| ข้อมูลในรายงานการบริหารงบประมาณ | จำนวน | ร้อยละ | แปลผล |
|---|-------|--------|------------|
| 4. รายงานการจัดซื้อจัดจ้างทั้งสิ้น (หน่วยงานพัสดุ) | 10 | 37.04 | น้อยที่สุด |
| 5. รายงานการเบิกจ่ายทั้งโครงการ | 27 | 100.00 | มากที่สุด |
| 6. รายงานการเบิกจ่ายแยกตามแผนก หรือ หน่วยงานวิจัย | 4 | 14.82 | น้อยที่สุด |
| 7. รายงานการเบิกจ่ายแยกตามกิจกรรมวิจัย | 20 | 74.07 | มาก |
| 8. วงเงินงบประมาณคงเหลือ | 27 | 100.00 | มากที่สุด |
| 9. ร้อยละการเบิกจ่ายต่องบประมาณ โครงการวิจัย หรือ แผนการใช้จ่ายเงิน | 27 | 100.00 | มากที่สุด |

หมายเหตุ ผู้ตอบแบบสัมภาษณ์เชิงลึกเลือกตอบได้มากกว่า 1 ข้อ

จำนวนร้อยละจากกลุ่มผู้ตอบแบบสัมภาษณ์เชิงลึกทั้งหมด 27 คน

จากตาราง 4.30 พบว่าข้อมูลสำคัญเพื่อใช้ในการรายงานงบประมาณ ในระดับมากที่สุด คือ วงเงินงบประมาณรายจ่ายเงินทุน โครงการวิจัย แผนการใช้จ่ายเงินทุนโครงการวิจัย รายงานการเบิกจ่ายทั้งโครงการ วงเงินงบประมาณคงเหลือ และร้อยละการเบิกจ่ายต่องบประมาณ โครงการวิจัย หรือแผนการใช้จ่ายเงิน ร้อยละ 100.00 ระดับมาก คือ รายงานการเบิกจ่ายแยกตามกิจกรรมวิจัย ร้อยละ 74.07 และระดับน้อยที่สุด คือ รายงานการจัดซื้อจัดจ้างทั้งสิ้น ร้อยละ 37.04 สำรองเงินทุนโครงการวิจัย ร้อยละ 29.63 และรายงานการเบิกจ่ายแยกตามแผนก หรือ หน่วยงานวิจัย ร้อยละ 14.82

ข้อมูลที่ได้จากการสัมภาษณ์เชิงลึกนำมาออกแบบรายงานทางการบัญชีเพื่อใช้ในการวางแผน การควบคุม และการตัดสินใจ แสดงตัวอย่าง ดังภาพที่ 4.3 ถึง 4.18



C M U = R = I = L = I = R = S
CHIANG MAI UNIVERSITY
RESEARCH INSTITUTE FOR HEALTH SCIENCES

Postal Address | Counter Address
PO Box 80 CMU Chiang Mai 50202 Thailand | 110 Intararoros Road Chiang Mai 50200 Thailand

Title of Project _____

Budget Period _____

Grant Number _____

Source of Funding. _____

Number of Years. _____

| Budget Category | Contract Budget US \$ | PLANING COST PER YEARS | | | | | | |
|------------------------------|--------------------------|------------------------|--------------------|--------------------|--------------------|--------------------|--------------------|--------------------|
| | | Y.1 | Y.2 | Y.3 | Y.4 | Y.5 | Y.6 | Y.7 |
| Direct Labor | \$3,832,976 | \$547,568 | \$680,100 | \$481,050 | \$600,100 | \$418,808 | \$505,100 | \$600,250 |
| Equipment | \$59,395 | \$8,485 | \$0 | \$20,000 | \$10,000 | \$5,000 | \$15,910 | \$0 |
| Materials and Supplies | \$160,825 | \$22,975 | \$25,800 | \$30,500 | \$22,100 | \$35,100 | \$12,000 | \$12,350 |
| Protocol and Lab Evaluations | \$4,686,451 | \$669,493 | \$500,100 | \$400,500 | \$700,000 | \$650,200 | \$900,100 | \$866,058 |
| Volunteer Costs | \$2,605,253 | \$372,179 | \$251,300 | \$450,520 | \$450,000 | \$475,954 | \$251,000 | \$354,300 |
| Local and Foreign Travel | \$505,337 | \$72,191 | \$60,150 | \$73,250 | \$74,000 | \$85,000 | \$70,500 | \$70,246 |
| Other Direct Costs | \$592,739 | \$84,677 | \$82,500 | \$74,300 | \$90,500 | \$89,000 | \$75,000 | \$96,762 |
| Total Direct Costs | \$12,442,976 | \$1,777,568 | \$1,599,950 | \$1,530,120 | \$1,946,700 | \$1,759,062 | \$1,829,610 | \$1,999,966 |
| F & A @ 8% | \$995,438 | \$142,205 | \$127,996 | \$122,410 | \$155,736 | \$140,725 | \$146,369 | \$159,997 |
| Total Costs | \$13,438,414 | \$1,919,773 | \$1,727,946 | \$1,652,530 | \$2,102,436 | \$1,899,787 | \$1,975,979 | \$2,159,963 |

Report By.....


(.....)

Audit By.....

(.....)

Date of Report

ภาพ 4.3 รายงานการวางแผนตามงบประมาณที่ได้รับทั้งหมด แยกตามรายการตามสกุลเงินบาทต่างประเทศ



C.M.U.-R.I.H.E.S.
CHIANG MAI UNIVERSITY
RESEARCH INSTITUTE FOR HEALTH SCIENCES

Postal Address / Courier Address
110 Intavatoros Road Chiang Mai 50200 Thailand

Title of Project _____

Budget Period _____

Current Budget Period _____

Grant Number _____

Source of Funding. _____

Number of Years. _____

Years. _____


| Budget Category | Contract Budget | PLANING COST PER MONTHS | | | | | | | | | | | | |
|------------------------------|--------------------|-------------------------|------------------|------------------|------------------|------------------|------------------|------------------|------------------|------------------|------------------|------------------|------------------|------------------|
| | | JAN | FEB | MAR | APR | MAY | JUN | JUL | AUG | SEP | OCT | NOV | DEC | |
| Direct Labor | US \$ \$547,568 | \$45,631 | \$45,631 | \$45,631 | \$45,631 | \$45,631 | \$45,631 | \$45,631 | \$45,631 | \$45,631 | \$45,631 | \$45,631 | \$45,631 | \$45,631 |
| Equipment | \$8,485 | \$707 | \$707 | \$707 | \$707 | \$707 | \$707 | \$707 | \$707 | \$707 | \$707 | \$707 | \$707 | \$707 |
| Materials and Supplies | \$22,975 | \$1,915 | \$1,915 | \$1,915 | \$1,915 | \$1,915 | \$1,915 | \$1,915 | \$1,915 | \$1,915 | \$1,915 | \$1,915 | \$1,915 | \$1,915 |
| Protocol and Lab Evaluations | \$669,493 | \$55,791 | \$55,791 | \$55,791 | \$55,791 | \$55,791 | \$55,791 | \$55,791 | \$55,791 | \$55,791 | \$55,791 | \$55,791 | \$55,791 | \$55,791 |
| Volunteer Costs | \$372,179 | \$31,015 | \$31,015 | \$31,015 | \$31,015 | \$31,015 | \$31,015 | \$31,015 | \$31,015 | \$31,015 | \$31,015 | \$31,015 | \$31,015 | \$31,015 |
| Local and Foreign Travel | \$72,191 | \$6,016 | \$6,016 | \$6,016 | \$6,016 | \$6,016 | \$6,016 | \$6,016 | \$6,016 | \$6,016 | \$6,016 | \$6,016 | \$6,016 | \$6,016 |
| Other Direct Costs | \$84,677 | \$7,056 | \$7,056 | \$7,056 | \$7,056 | \$7,056 | \$7,056 | \$7,056 | \$7,056 | \$7,056 | \$7,056 | \$7,056 | \$7,056 | \$7,056 |
| Total Direct Costs | \$1,777,568 | \$148,131 | \$148,131 | \$148,131 | \$148,131 | \$148,131 | \$148,131 | \$148,131 | \$148,131 | \$148,131 | \$148,131 | \$148,131 | \$148,131 | \$148,131 |
| F & A @ 8% | \$142,206 | \$11,851 | \$11,851 | \$11,851 | \$11,851 | \$11,851 | \$11,851 | \$11,851 | \$11,851 | \$11,851 | \$11,851 | \$11,851 | \$11,851 | \$11,851 |
| Total Costs | \$1,919,774 | \$159,981 | \$159,981 | \$159,981 | \$159,981 | \$159,981 | \$159,981 | \$159,981 | \$159,981 | \$159,981 | \$159,981 | \$159,981 | \$159,981 | \$159,981 |

Report By.....

Audit By.....

Date of Report.....

ภาพ 4.4 รายงานการวางแผนตามงบประมาณที่ได้รับทั้งหมด แยกตามรายการตามสกุลเงินบาทต่างประเทศ



C.M.U. LIBRES
CHIANG MAI UNIVERSITY
RESEARCH INSTITUTE FOR HEALTH SCIENCES

Postal Address | Courier Address
110 Intavaroros Road Chiang Mai 50200 Thailand

Title of Project _____ Exchange Rate.....Bath _____

Budget Period _____ Date Ref. _____

Current Budget Period _____ Number of Years. _____


Grant Number _____ Years. _____

Source of Funding. _____

Audit By _____ Date of Report _____

| Budget Category | Contract Budget | PLANING COST PER MONTHS | | | | | | | | | | | | | |
|------------------------------|----------------------|-------------------------|---------------------|---------------------|---------------------|---------------------|---------------------|---------------------|---------------------|---------------------|---------------------|---------------------|---------------------|---------------------|---------------------|
| | | JAN | FEB | MAR | APR | MAY | JUN | JUL | AUG | SEP | OCT | NOV | DEC | | |
| Direct Labor | Baht. 17,522,176.00 | 1,460,181.33 | 1,460,181.33 | 1,460,181.33 | 1,460,181.33 | 1,460,181.33 | 1,460,181.33 | 1,460,181.33 | 1,460,181.33 | 1,460,181.33 | 1,460,181.33 | 1,460,181.33 | 1,460,181.33 | 1,460,181.33 | 1,460,181.33 |
| Equipment | 8,485.00 | 707.08 | 707.08 | 707.08 | 707.08 | 707.08 | 707.08 | 707.08 | 707.08 | 707.08 | 707.08 | 707.08 | 707.08 | 707.08 | 707.08 |
| Materials and Supplies | 22,975.00 | 1,914.58 | 1,914.58 | 1,914.58 | 1,914.58 | 1,914.58 | 1,914.58 | 1,914.58 | 1,914.58 | 1,914.58 | 1,914.58 | 1,914.58 | 1,914.58 | 1,914.58 | 1,914.58 |
| Protocol and Lab Evaluations | 669,493.00 | 55,791.08 | 55,791.08 | 55,791.08 | 55,791.08 | 55,791.08 | 55,791.08 | 55,791.08 | 55,791.08 | 55,791.08 | 55,791.08 | 55,791.08 | 55,791.08 | 55,791.08 | 55,791.08 |
| Volunteer Costs | 372,179.00 | 31,014.92 | 31,014.92 | 31,014.92 | 31,014.92 | 31,014.92 | 31,014.92 | 31,014.92 | 31,014.92 | 31,014.92 | 31,014.92 | 31,014.92 | 31,014.92 | 31,014.92 | 31,014.92 |
| Local and Foreign Travel | 72,191.00 | 6,015.92 | 6,015.92 | 6,015.92 | 6,015.92 | 6,015.92 | 6,015.92 | 6,015.92 | 6,015.92 | 6,015.92 | 6,015.92 | 6,015.92 | 6,015.92 | 6,015.92 | 6,015.92 |
| Other Direct Costs | 84,677.00 | 7,056.42 | 7,056.42 | 7,056.42 | 7,056.42 | 7,056.42 | 7,056.42 | 7,056.42 | 7,056.42 | 7,056.42 | 7,056.42 | 7,056.42 | 7,056.42 | 7,056.42 | 7,056.42 |
| Total Direct Costs | 18,752,176.00 | 1,562,681.33 | 1,562,681.33 | 1,562,681.33 | 1,562,681.33 | 1,562,681.33 | 1,562,681.33 | 1,562,681.33 | 1,562,681.33 | 1,562,681.33 | 1,562,681.33 | 1,562,681.33 | 1,562,681.33 | 1,562,681.33 | 1,562,681.33 |
| F & A @ 8% | 142,206.00 | 11,850.50 | 11,850.50 | 11,850.50 | 11,850.50 | 11,850.50 | 11,850.50 | 11,850.50 | 11,850.50 | 11,850.50 | 11,850.50 | 11,850.50 | 11,850.50 | 11,850.50 | 11,850.50 |
| Total Costs | 18,894,382.00 | 1,574,531.83 | 1,574,531.83 | 1,574,531.83 | 1,574,531.83 | 1,574,531.83 | 1,574,531.83 | 1,574,531.83 | 1,574,531.83 | 1,574,531.83 | 1,574,531.83 | 1,574,531.83 | 1,574,531.83 | 1,574,531.83 | 1,574,531.83 |

ภาพ 4.5 รายงานการวางแผนตามงบประมาณที่ได้รับทั้งหมดแยกตามระยะเวลาของงบประมาณในแต่ละปีแยกตามรายงานตามสกุลเงินไทย



C.M.U. R.I.H.E.S.
CHIANG MAI UNIVERSITY
RESEARCH INSTITUTE FOR HEALTH SCIENCES

Postal Address / Courier Address
PO Box 80 CMU Chiang Mai 50202 Thailand
110 Intavoros Road Chiang Mai 50200 Thailand

PERSONNEL COSTS

Title of Project

Budget Period

Grant Number

Source of Funding

Number of Years
Years.
Exchange Rate......**Bath**
Date Ref.

| NAME | ROLE/FUNCTION | US \$ | | EXCHANGE RATE | BAHT | |
|------------------------------------|-------------------|---------------------|--------------------|---------------|----------------------|-------------------|
| | | / YEAR | / MONTH | | / YEAR | / MONTH |
| FIXED PERSONNEL (KEY STAFF) | | | | | | |
| | SITE LEADER | \$75,000.00 | \$6,250.00 | 32 | 2,400,000.00 | 200,000.00 |
| | CO-INVESTIGATOR | \$55,000.00 | \$4,583.33 | 32 | 1,760,000.00 | 146,666.67 |
| | STUDY PHYSICIAN | \$43,500.00 | \$3,625.00 | 32 | 1,392,000.00 | 116,000.00 |
| | PHYSICIAN | \$43,500.00 | \$3,625.00 | 32 | 1,392,000.00 | 116,000.00 |
| | PHYSICIAN | \$42,000.00 | \$3,500.00 | 32 | 1,344,000.00 | 112,000.00 |
| | INVESTIGATOR | \$39,000.00 | \$3,250.00 | 32 | 1,248,000.00 | 104,000.00 |
| | INVESTIGATOR | \$39,000.00 | \$3,250.00 | 32 | 1,248,000.00 | 104,000.00 |
| | STUDY COORDINATOR | \$18,000.00 | \$1,500.00 | 32 | 576,000.00 | 48,000.00 |
| | TOTAL | \$355,000.00 | \$29,583.33 | | 11,360,000.00 | 946,666.67 |

ภาพ 4.6 รายงานการวางแผนตามหมวดหมู่บัญชีแยกตามงบประมาณที่ได้รับ

| NAME | ROLE/FUNCTION | US \$ | | EXCHANGE RATE | BAHT | |
|------------------------------------|------------------------|-------------|------------|---------------|------------|-----------|
| | | /YEAR | /MONTH | | /YEAR | /MONTH |
| CLINIC, LABORATORY AND OTHER STAFF | | | | | | |
| | QA SPECIALIST | \$12,017.00 | \$1,001.42 | 32 | 384,544.00 | 32,045.33 |
| | PHARMACIST | \$16,000.00 | \$1,333.33 | 32 | 512,000.00 | 42,666.67 |
| | RESEARCH NURSE | \$12,000.00 | \$1,000.00 | 32 | 384,000.00 | 32,000.00 |
| | RESEARCH NURSE | \$12,000.00 | \$1,000.00 | 32 | 384,000.00 | 32,000.00 |
| | STUDY NURSE | \$12,000.00 | \$1,000.00 | 32 | 384,000.00 | 32,000.00 |
| | STUDY NURSE | \$12,000.00 | \$1,000.00 | 32 | 384,000.00 | 32,000.00 |
| | LAB TECHNICIAN | \$12,450.00 | \$1,037.50 | 32 | 398,400.00 | 33,200.00 |
| | CLINICAL LABORATORY | \$13,500.00 | \$1,125.00 | 32 | 432,000.00 | 36,000.00 |
| | STATISTICIAN ASSISTANT | \$9,000.00 | \$750.00 | 32 | 288,000.00 | 24,000.00 |
| | RESEARCH ASSISTANT | \$6,000.00 | \$500.00 | 32 | 192,000.00 | 16,000.00 |
| | DATA MANAGEMENT | \$7,500.00 | \$625.00 | 32 | 240,000.00 | 20,000.00 |
| | DATA MANAGEMENT | \$7,501.00 | \$625.08 | 32 | 240,032.00 | 20,002.67 |
| | INTERVIEWERS | \$4,500.00 | \$375.00 | 32 | 144,000.00 | 12,000.00 |
| | INTERVIEWERS | \$4,500.00 | \$375.00 | 32 | 144,000.00 | 12,000.00 |
| | INTERVIEWERS | \$4,500.00 | \$375.00 | 32 | 144,000.00 | 12,000.00 |
| | RESEARCH FIELD | \$4,500.00 | \$375.00 | 32 | 144,000.00 | 12,000.00 |
| | RESEARCH FIELD | \$4,500.00 | \$375.00 | 32 | 144,000.00 | 12,000.00 |
| | RESEARCH FIELD | \$4,500.00 | \$375.00 | 32 | 144,000.00 | 12,000.00 |

ภาพ 4.6 รายงานการวางแผนตามหมวดหมู่ผู้เชี่ยวชาญงบประมาณที่ได้รับ (ต่อ)


| NAME | ROLE/FUNCTION | US \$ | | EXCHANGE RATE | BAHT | |
|------|------------------|--------------|-------------|---------------|---------------|--------------|
| | | /YEAR | /MONTH | | /YEAR | /MONTH |
| | PROCUREMENT UNIT | \$6,500.00 | \$541.67 | 32 | 208,000.00 | 17,333.33 |
| | ADMIN | \$4,500.00 | \$375.00 | 32 | 144,000.00 | 12,000.00 |
| | ADMIN | \$4,500.00 | \$375.00 | 32 | 144,000.00 | 12,000.00 |
| | PROJECT MANAGER | \$9,600.00 | \$800.00 | 32 | 307,200.00 | 25,600.00 |
| | TOTAL | \$192,568.00 | \$16,047.33 | | 6,162,176.00 | 513,514.67 |
| | GRAND TOTAL | \$547,568.00 | \$45,630.67 | | 17,522,176.00 | 1,460,181.33 |

Report By.....
 (.....)
 Date of Report...../...../.....

Audit By

(.....)

ภาพ 4.6 รายงานการวางแผนตามหมวดวัตถุประสงค์ที่ได้รับ (ต่อ)



C M U - R I L I E S
CHIANG MAI UNIVERSITY
 RESEARCH INSTITUTE FOR HEALTH SCIENCES

Title of Project..... Number of Years

Budget Period..... Years.....

Grant Number..... Exchange Rate.....Bath

Source of Funding..... Date Ref.

| NO. | MATERIALS AND SUPPLIES | U.S \$ | | | EXCHANGE RATE | BAHT | | | PLANNING COST PER MONTHS | |
|----------|-----------------------------------|--|------------|------------|--------------------|----------------|---------------|-------------------|--------------------------|-----------|
| | | CURRENT BUDGET | | Totals | | CURRENT BUDGET | | Totals | | |
| | | Qty/No | Unit Cost | | | Qty/No | Unit Cost | | | |
| 1 | Clinic Supplies | 8 | \$335.00 | \$2,680.00 | 32.00 | 8.00 | 10,720.00 | 85,760.00 | 7,146.67 | |
| 2 | Laboratory Supplies | 8 | \$500.00 | \$4,000.00 | 32.00 | 8.00 | 16,000.00 | 128,000.00 | 10,666.67 | |
| 3 | Office Supplies | 8 | \$300.00 | \$2,400.00 | 32.00 | 8.00 | 9,600.00 | 76,800.00 | 6,400.00 | |
| 4 | Photocopying and Printing | 8 | \$223.00 | \$1,784.00 | 32.00 | 8.00 | 7,136.00 | 57,088.00 | 4,757.33 | |
| 5 | Phone/Cell Phones [5 cell phones] | 60 | \$26.75 | \$1,605.00 | 32.00 | 60.00 | 856.00 | 51,360.00 | 4,280.00 | |
| 6 | Postage and FedEx [non-specimen] | 12 | \$50.00 | \$600.00 | 32.00 | 12.00 | 1,600.00 | 19,200.00 | 1,600.00 | |
| 7 | Capital Expenditures [computers] | 1 | \$1,850.00 | \$1,850.00 | 32.00 | 1.00 | 59,200.00 | 59,200.00 | 4,933.33 | |
| 3,600.00 | 8 | Clinic Supplies | 6 | \$335.00 | \$2,010.00 | 32.00 | 6.00 | 10,720.00 | 64,520.00 | 5 |
| ,666.67 | 9 | Laboratory Supplies | 8 | \$500.00 | \$4,000.00 | 32.00 | 8.00 | 16,000.00 | 128,000.00 | 10 |
| ,456.00 | 10 | LDMS Labels & Printer Cartridges/Ribbons | 1 | \$2,046.00 | \$2,046.00 | 32.00 | 1.00 | 65,472.00 | 65,472.00 | 5 |
| ,266.67 | | Total Materials & Supplies | | | \$22,975.00 | | 120.00 | 197,304.00 | 735,200.00 | 61 |

ภาพ 4.7 รายงานการวางแผนตามหมวดหมู่ที่แยกตามงบประมาณที่ได้รับ



C M U R I H E S
CHIANG MAI UNIVERSITY
RESEARCH INSTITUTE FOR HEALTH SCIENCES

LABORATORY


Title of Project.....
 Budget Period.....
 Grant Number.....
 Source of Funding.....

Number of Years
 Years.....
 Exchange Rate.....
 Bath
 Date Ref.

| NO. | LABORATORY | CURRENT BUDGET (US \$) | | | | BAHT | | |
|-----|--|-------------------------|-----------------|----------------------|-------------|-------------|---------------|---------------|
| | | Unit Cost/Bl./Speciment | Screening Visit | Follow up every 6 M. | Total Tests | Totals | EXCHANGE RATE | TOTAL PLANING |
| 1 | Rapid HIV testing2 | \$18 | 164 | 279 | 443 | \$8,054.55 | 32.00 | 257,745.45 |
| 2 | Western Blot | \$182 | 49 | 6 | 55 | \$9,960.00 | 32.00 | 318,720.00 |
| 3 | CD4 | \$91 | 49 | 6 | 55 | \$4,980.00 | 32.00 | 159,360.00 |
| 4 | Hepatitis B testing, Repeat Antigen positive 36% | \$36 | 164 | 72 | 236 | \$8,581.82 | 32.00 | 274,618.18 |
| 5 | Hepatitis C testing, Repeat Non reactive 40% | \$15 | 164 | 112 | 276 | \$4,175.76 | 32.00 | 133,624.24 |
| 6 | Platelet count & CBC at Screening,26,52 Weeks | \$14 | 164 | 200 | 364 | \$4,963.64 | 32.00 | 158,836.36 |
| 7 | Bilirubin at Screening,12,40,26,52 Weeks | \$14 | 164 | 279 | 443 | \$6,040.91 | 32.00 | 193,309.09 |
| 8 | ALT at Screening,12,40,26,52 Weeks | \$18 | 164 | 279 | 443 | \$8,054.55 | 32.00 | 257,745.45 |
| 9 | Creatinineat Screening,26,52 Weeks | \$14 | 164 | 200 | 364 | \$4,963.64 | 32.00 | 158,836.36 |
| 10 | Urine Test for Drugs | \$18 | 164 | 279 | 443 | \$8,054.55 | 32.00 | 257,745.45 |
| 11 | Urine Test for Pregnancy | \$9 | 16 | 6 | 22 | \$203.64 | 32.00 | 6,516.36 |
| 12 | HEP B Vaccine for 50% Testing -ve Antigen/Antibody: 710B | \$23 | 70 | | 70 | \$1,590.91 | 32.00 | 50,909.09 |
| 13 | Plasma Processing/Storage | \$5 | 164 | 279 | 443 | \$2,013.64 | 32.00 | 64,436.36 |
| | | | | | | \$71,637.58 | | 2,292,402.42 |

Report By.....
 Audit By.....
 Date of Report.....

ภาพ 4.8 รายงานการวางแผนตามหมวดบัญชีแยกตามงบประมาณที่ได้รับ



C M U - R I L I E S
CHIANG MAI UNIVERSITY
 RESEARCH INSTITUTE FOR HEALTH SCIENCES

VOLUNTEER COSTS

Title of Project.....

Budget Period.....

Grant Number.....


Source of Funding.....

Number of Years.....
 Years.....
 Exchange Rate.....Bath
 Date Ref.

| No. | Location | VISIT 1 (฿) | | | VISIT 2 (฿) | | | VISIT 3 (฿) | | | VISIT 4 (฿) | | | TOTAL VISIT (฿) | | | US \$ Budget |
|-----|---------------|---------------|-----------------|------------------|----------------|----------|-------------------|----------------|----------|-------------------|----------------|----------|-------------------|------------------|------------|------------------|-----------------|
| | | % by Province | No by Province | Total W/L+Travel | No by Province | Workloss | Total W/L+Travel | No by Province | Workloss | Total W/L+Travel | No by Province | Workloss | Total W/L+Travel | No by Province | Workloss | Total W/L+Travel | |
| 1 | Chiang Mai | 50% | 679.00 | 450.00 | 543 | 150.00 | 81,480.00 | 217 | 500.00 | 108,640.00 | 136 | 550.00 | 74,690.00 | 570.360 | 142,890.00 | 712,950.00 | 22,280 |
| 2 | Chiang Rai | 13% | 176.00 | 450.00 | 141 | 370.00 | 52,096.00 | 56 | 500.00 | 28,160.00 | 35 | 1,300.00 | 45,760.00 | 206,216 | 51,304.00 | 256,520.00 | 8,016 |
| 3 | Prayao | 15% | 204.00 | 450.00 | 163 | 310.00 | 50,592.00 | 65 | 500.00 | 32,640.00 | 41 | 1,100.00 | 44,880.00 | 219,912 | 54,978.00 | 274,890.00 | 8,590 |
| 4 | Lamphun | 12% | 163.00 | 450.00 | 130 | 90.00 | 11,736.00 | 52 | 500.00 | 26,080.00 | 33 | 335.00 | 10,921.00 | 122,087 | 30,521.75 | 152,608.75 | 4,769 |
| 5 | Lampang | 8% | 109.00 | 450.00 | 87 | 200.00 | 17,440.00 | 35 | 500.00 | 17,440.00 | 22 | 755.00 | 16,459.00 | 100,889 | 25,097.25 | 125,486.25 | 3,921 |
| 6 | BKK, Chonhuri | 2% | 27.00 | 450.00 | 22 | 3,000.00 | 64,800.00 | 9 | 500.00 | 4,320.00 | 5 | 4,500.00 | 24,300.00 | 105,570 | 26,392.50 | 131,962.50 | 4,124 |
| | Total | | 1,358.00 | | 1,086 | | 278,144.00 | 435 | | 217,280.00 | 272 | | 217,010.00 | 1,323,534 | | 1,654,418 | 51,701 |

Report By.....
 (.....)
 Audit By.....
 Date of Report.....

ภาพ 4.9 รายงานการวางแผนตามหมวดบัญชีแยกตามงบประมาณที่ได้รับ



C M U - R I H E S
CHIANG MAI UNIVERSITY
 RESEARCH INSTITUTE FOR HEALTH SCIENCES


FIELD COSTS

Title of Project..... Number of Years Bath
 Budget Period..... Years.
 Grant Number..... Exchange Rate.....
 Source of Funding..... Date Ref.

| NO. | Field Costs | Qty/No | Qty/No | | Exchange Rate | Total Cost | Total Planning (B) | Field Trips (B) | | | |
|-----|--------------------------------|--------|------------|-----------------|---------------|---------------------|--------------------|-------------------|-------------------|-------------------|-------------------|
| | | | Unit Cost | Total Cost | | | | 1 | 2 | 3 | 4 |
| 1 | Meal Per Diem for Field Team | 60 | \$50.00 | \$3,000.00 | 32.00 | 96,000.00 | 24,000.00 | 24,000.00 | 24,000.00 | 24,000.00 | 24,000.00 |
| 2 | Gasoline [liters] | 3000 | \$0.95 | \$2,850.00 | 32.00 | 91,200.00 | 22,800.00 | 22,800.00 | 22,800.00 | 22,800.00 | 22,800.00 |
| 3 | Overtime Premiums for Staff | 12 | \$1,923.33 | \$23,080.00 | 32.00 | 738,560.00 | 184,640.00 | 184,640.00 | 184,640.00 | 184,640.00 | 184,640.00 |
| 4 | Outreach To District Hospitals | 2 | \$3,000.00 | \$6,000.00 | 32.00 | 192,000.00 | 48,000.00 | 48,000.00 | 48,000.00 | 48,000.00 | 48,000.00 |
| | Total | | | \$34,930 | | 1,117,760.00 | 279,440.00 | 279,440.00 | 279,440.00 | 279,440.00 | 279,440.00 |

Report By..... Audit By Date of Report.....
 (.....)

ภาพ 4.10 รายงานการวางแผนตามหมวดบัญชีแยกตามงบประมาณที่ได้รับ



C M U - R I H E S
CHIANG MAI UNIVERSITY
 RESEARCH INSTITUTE FOR HEALTH SCIENCES

FOREIGN TRAVEL

Title of Project..... Number of Years

Budget Period..... Years.

Grant Number..... Exchange Rate.....Bath

Source of Funding..... Date Ref.


| NO. | LOCAL & FOREIGN TRAVEL | CURRENT BUDGET | | | | | BATH | | | | |
|--------------|--|----------------|------------|---------|----------|----------|------------|---------------|---------------|---------------------|-------------------|
| | | No Person | Airfare | No/Days | Per Diem | Lodging | Other* | Totals | EXCHANGE RATE | TOTAL PLANNING COST | PER HEAD COST |
| 1 | 21st IHRA, Liverpool, UK, 25-29 Apr 2010 | 3 | \$2,500.00 | 6 | \$288.00 | \$180.00 | \$930.00 | \$18,714.00 | 32.00 | 598,848.00 | 199,616.00 |
| 2 | 18th World AIDS, Vienna, Austria, 18-23 Jul 10 | 2 | \$2,500.00 | 7 | \$374.00 | \$206.00 | \$1,500.00 | \$16,120.00 | 32.00 | 515,840.00 | 257,920.00 |
| 3 | HPTN Annual Mtg, Arlington, VA, 15-17 Mar 10 | 4 | \$3,100.00 | 6 | \$64.00 | \$233.00 | \$500.00 | \$21,528.00 | 32.00 | 688,896.00 | 172,224.00 |
| 4 | ARV Training and Updates | 8 | \$182.12 | 5 | \$72.00 | \$146.00 | \$150.00 | \$11,376.97 | 32.00 | 364,063.03 | 45,507.88 |
| TOTAL | | | | | | | | 67,739 | 128.00 | 2,167,647.03 | 675,267.88 |

*Taxis, ground transportation, registration, visas

Report By..... Date of Report.....

Audit By..... (.....)

ภาพ 4.11 รายงานการวางแผนตามหมวดบัญชีแยกตามงบประมาณที่ได้รับ



CMU - RIHES
CHIANG MAI UNIVERSITY
RESEARCH INSTITUTE FOR HEALTH SCIENCES

EXPENSE REPORT


PROJECT.....
FROM (1 MONTH)

| CATAGORIES | SUB PROJECT | SUB PROJECT | SUB PROJECT | SUB PROJECT | TOTAL |
|--|---------------------|---------------------|---------------------|---------------------|----------------------|
| | X1 | X2 | X3 | X4 | |
| ค่าจ้างและค่าตอบแทนลูกจ้างโครงการวิจัย | 1,281,976.44 | 1,168,000.90 | 1,461,138.92 | 857,731.01 | 4,768,847.27 |
| เงินสะสมลูกจ้างโครงการวิจัย 4% | 29,388.87 | 34,926.93 | 45,523.08 | 25,037.70 | 134,876.58 |
| สมทบเงินสะสมลูกจ้างโครงการวิจัย 5% | 36,736.08 | 43,658.67 | 56,903.85 | 31,297.14 | 168,595.74 |
| เงินกองทุนประกันสังคมลูกจ้างโครงการวิจัย 10% | 59,376.54 | 73,439.46 | 111,718.00 | 43,332.00 | 287,866.00 |
| ภาษีเงินได้หัก ณ ที่จ่าย | 19,048.02 | 22,571.84 | - | 24,957.79 | 66,577.65 |
| ค่าตอบแทนการปฏิบัติงานนอกเวลาราชการ | - | 7,850.00 | 158,360.00 | 150.00 | 166,360.00 |
| ค่าตอบแทนอื่นๆ | - | - | - | - | - |
| Fringe Benefits | 11,408.00 | 17,242.00 | 34,800.00 | 6,375.00 | 69,825.00 |
| Personnel | 1,437,933.95 | 1,367,689.80 | 1,868,443.85 | 988,880.64 | 5,662,948.24 |
| Material and supplies | 27,825.70 | 32,073.50 | 9,394.30 | 42,457.03 | 111,750.53 |
| Foreign and Domestic Travel | - | 165,782.79 | - | - | 165,782.79 |
| Other Costs** | 3,233,481.01 | 494,160.40 | 539,200.65 | 473,767.54 | 4,740,609.60 |
| F&A | 58,064.98 | - | - | 37,974.37 | 96,039.35 |
| TOTAL | 4,757,305.64 | 2,059,706.49 | 2,417,038.80 | 1,543,079.58 | 10,777,130.51 |

| **ALLOCATE OTHER COSTS | X1 | X2 | X3 | X4 | TOTAL |
|----------------------------|---------------------|-------------------|-------------------|-------------------|---------------------|
| Protocol Costs_(01) | 2,581,870.00 | 150,000.00 | - | 473,767.54 | 3,205,637.54 |
| Protocol Costs_(02) | 607,332.00 | - | 2,250.00 | - | 609,582.00 |
| Laboratory Evaluation (03) | - | 68,352.00 | - | - | 68,352.00 |
| Volunteer Costs (04) | - | 169,800.50 | 341,808.50 | - | 511,609.00 |
| Other Direct Costs (05) | 44,279.01 | 94,267.90 | 123,479.15 | - | 262,026.06 |
| Field Costs (06) | - | 11,740.00 | 71,663.00 | - | 83,403.00 |
| TOTAL | 3,233,481.01 | 494,160.40 | 539,200.65 | 473,767.54 | 4,740,609.60 |

Report By..... Audit By..... Date of Report...../...../.....
(.....) (.....)

ภาพ 4.12 รายงานการใช้จ่ายเงินแยกตามหมวดบัญชีเป็นรายเดือน



CMU-RIHES
CHIANG MAI UNIVERSITY
RESEARCH INSTITUTE FOR HEALTH SCIENCES

EXPENSE REPORT

PROJECT.....
FROM..... (3 MONTH)


| CATAGORIES | JULY | AUGUST | SEPTEMBER | TOTAL |
|----------------------------|---------------------|---------------------|---------------------|---------------------|
| Direct Labor // | 1,106,549.37 | 1,153,832.75 | 1,108,414.25 | 3,368,796.37 |
| Materials and Supplies // | 134,682.00 | 184,918.28 | 163,821.95 | 483,422.23 |
| Volunteer Cost // | 15,000.00 | 26,750.00 | - | 41,750.00 |
| Field Costs // | 48,633.00 | 161,170.00 | 40,029.00 | 249,832.00 |
| Foreign Travel // | - | 7,100.00 | - | 7,100.00 |
| Training and Other Cost // | 339,646.76 | 208,861.90 | 114,263.07 | 662,771.73 |
| Allowable NIH F&A Cost | - | - | 3,000.00 | 3,000.00 |
| TOTAL COSTS | 1,644,511.13 | 1,742,632.93 | 1,429,528.27 | 4,816,672.33 |

Report By..... Date of Report.....
(.....)

Audit By.....
(.....)

ภาพ 4.13 รายงานการใช้จ่ายเงินแยกตามหมวดบัญชีเป็นรายไตรมาส

ลิขสิทธิ์มหาวิทยาลัยเชียงใหม่
Copyright© by Chiang Mai University
All rights reserved




CMU - RIHES
CHIANG MAI UNIVERSITY
RESEARCH INSTITUTE FOR HEALTH SCIENCES

| Period | | Grant Number | | | |
|---------------------------|------------------|----------------------------------|-----------------------------|-------------------------|-------------------|
| Budget Period | | | | | |
| Title of Project | | | | | |
| Budget Category | Contract Budget | Previously Reported Expenditures | Current Period Expenditures | Cumulative Expenditures | Balance Remaining |
| Direct Labor | 613,308 | 295,014 | 107,893 | 402,907 | 210,401 |
| Materials and Supplies | 211,844 | 20,122 | 6,449 | 26,571 | 185,273 |
| Volunteer Costs | 136,292 | 7,828 | 6,164 | 13,992 | 122,300 |
| Field Costs | 482,575 | 88,537 | 51,457 | 139,994 | 342,581 |
| Local and Foreign Travel | 62,300 | 31,106 | 8,152 | 39,258 | 23,042 |
| Training and Other Costs | 139,388 | 214,508 | 25,168 | 239,676 | -100,288 |
| Total Direct Costs | 1,645,707 | 657,115 | 205,283 | 862,398 | 783,309 |
| F & A @ 8% | 131,656 | 52,569 | 16,423 | 68,992 | 62,664 |
| Total Costs | 1,777,363 | 709,684 | 221,706 | 931,390 | 845,973 |

Report By..... Audit By.....
(.....) (.....)
Date of Report...../...../.....

ภาพ 4.14 รายงานการใช้จ่ายเงินแยกตามหมวดบัญชีเปรียบเทียบกับงบประมาณที่ได้รับ

ลิขสิทธิ์มหาวิทยาลัยเชียงใหม่
Copyright© by Chiang Mai University
All rights reserved



CMU - RIHES
CHIANG MAI UNIVERSITY
RESEARCH INSTITUTE FOR HEALTH SCIENCES

EXPENDITURE BY ACTIVITY


PROJECT.....
FROM.....

| CATAGORIES | ACTIVITY | ACTIVITY | ACTIVITY | ACTIVITY | TOTAL |
|---------------------------------------|--------------|--------------|------------|------------|--------------|
| | | | | | |
| Clinic Supplies | 32,073.50 | 801,280.00 | 73,439.46 | 50,000.00 | 956,792.96 |
| Laboratory Supplies | 165,782.79 | 644,960.00 | 22,571.84 | 50,000.00 | 883,314.63 |
| Office Supplies | 494,160.40 | 521,216.00 | 7,850.00 | 50,000.00 | 1,073,226.40 |
| Photocopying and Printing | 30,000.00 | 34,926.93 | 45,523.08 | 25,037.70 | 135,487.71 |
| Phone/Cell Phones | 50,000.00 | 43,658.67 | 56,903.85 | 31,297.14 | 181,859.66 |
| Postage | 50,000.00 | 73,439.46 | 111,718.00 | 43,332.00 | 278,489.46 |
| Translation Expenses: English to Thai | 50,000.00 | 22,571.84 | - | 482,575.00 | 555,146.84 |
| Rental & Utilities | 50,000.00 | 7,850.00 | 158,360.00 | 150.00 | 216,360.00 |
| Meal Per Diem for Field Team | 31,297.14 | 134,682.00 | 184,918.28 | 50,000.00 | 400,897.42 |
| Gasoline | 50,000.00 | 15,000.00 | 26,750.00 | 50,000.00 | 141,750.00 |
| Overtime Premiums for Staff | 50,000.00 | 48,633.00 | 161,170.00 | 50,000.00 | 309,803.00 |
| Other Costs** | 50,000.00 | 44,563.00 | 88,780.00 | 34,510.00 | 217,853.00 |
| TOTAL | 1,103,313.83 | 2,392,780.90 | 937,984.51 | 916,901.84 | 5,350,981.08 |

Report By..... Audit By..... Date of Report.../.../.....
 (.....) (.....)

ภาพ 4.15 รายงานการใช้จ่ายเงินแยกตามกิจกรรมการวิจัย

ลิขสิทธิ์มหาวิทยาลัยเชียงใหม่
 Copyright© by Chiang Mai University
 All rights reserved



CMU-RIHES
CHIANG MAI UNIVERSITY
RESEARCH INSTITUTE FOR HEALTH SCIENCES


| PROJECT NAME | PERIOD | RECEIVABLE | RECEIVE ฿ | |
|--------------|-----------|---------------------|-----------|----------------------|
| | | US \$ | EXCHANGE | BAHT |
| | 2002-2003 | \$195,966.00 | 32.73 | 6,413,967.18 |
| | 2004-2005 | \$262,768.00 | 32.29 | 8,484,778.72 |
| | 2006-2007 | \$245,670.00 | 31.80 | 7,812,306.00 |
| | 2008-2010 | \$50,000.00 | 31.23 | 1,561,500.00 |
| TOTAL | | \$754,404.00 | | 24,272,551.90 |

Report By..... Audit By.....
(.....) (.....)

Date of Report.../.../.....

ภาพ 4.16 รายงานการรับเงินทุนวิจัยแบบสรุปแยกตามโครงการ

ลิขสิทธิ์มหาวิทยาลัยเชียงใหม่
Copyright© by Chiang Mai University
All rights reserved




C M U - R I H E S
CHIANG MAI UNIVERSITY
 RESEARCH INSTITUTE FOR HEALTH SCIENCES

PROJECT.....
 FROM.....
 BUDGET PERIOD

| CATEGORY | BUDGET | | | EXPENDITURES | | | BALANCE REMAINING | | | |
|--------------------------|--------------|----------|---------------|--------------|----------|--------------|-------------------|----------|---------------|---------|
| | US \$ | EXCHANGE | BAHT | US \$ | EXCHANGE | BAHT | US \$ | EXCHANGE | BAHT | % |
| Personel Costs | \$203,813.00 | 32.00 | 6,522,016.00 | \$101,608.86 | 32.00 | 3,251,483.38 | \$102,204.14 | 49.85% | 3,270,532.62 | 50.15% |
| Equipment | \$25,040.00 | 32.00 | 801,280.00 | \$20,593.78 | 32.00 | 659,001.00 | \$4,446.22 | 82.24% | 142,279.00 | 17.76% |
| Material and Supplies | \$20,155.00 | 32.00 | 644,960.00 | \$6,889.37 | 32.00 | 220,459.77 | \$13,265.63 | 34.18% | 424,500.23 | 65.82% |
| Local and Foreign Travel | \$16,288.00 | 32.00 | 521,216.00 | \$15,719.02 | 32.00 | 503,008.65 | \$568.98 | 96.51% | 18,207.35 | 3.49% |
| Other Costs | \$344,326.00 | 32.00 | 11,018,432.00 | \$74,451.63 | 32.00 | 2,382,452.27 | \$269,874.37 | 21.62% | 8,635,979.73 | 78.38% |
| Total Direct Costs | \$609,622.00 | 0.00 | 19,507,904.00 | \$219,262.66 | | 7,016,405.07 | \$390,359.34 | 35.97% | 12,491,498.93 | 64.03% |
| F&A @8% | \$46,767.00 | 32.00 | 1,496,544.00 | \$0.00 | 32.00 | - | \$46,767.00 | 0.00% | 1,496,544.00 | 100.00% |
| Total Core Costs | \$656,389.00 | | 21,004,448.00 | \$219,262.66 | | 7,016,405.07 | \$437,126.34 | 33.40% | 13,988,042.93 | 66.60% |

Report By.....
 (.....)
 Audit By.....
 (.....)
 Date of Report...../...../.....

ภาพ 4.17 รายงานการใช้เงินเปรียบเทียบกับงบประมาณที่ได้รับ แสดงเป็นจำนวนเงินสกุลต่างประเทศ สกุลเงินไทยและเปรียบเทียบแสดงในอัตราร้อยละ



C M U - R I H E S
CHIANG MAI UNIVERSITY
 RESEARCH INSTITUTE FOR HEALTH SCIENCES

EXPENSE REPORT

Title of Project.....

Period.....

Budget Period.....

| INVOICE NO. | PERIOD INVOICE | INVOICE | | EXCHANGE RATE | INVOICE | | RECEIVE | | Dif. on exchange BAHT |
|-------------|------------------------|--------------|---------------|---------------|---------------|--------------|---------|--|-----------------------|
| | | US \$ | INVOICE BAHT | | INVOICE BAHT | RECEIVE BAHT | | | |
| 1 | JAN - MAR 10 (3 เดือน) | \$299,327.00 | 9,581,457.27 | 32.01 | 9,667,680.70 | 86,223.43 | | | |
| 1 | APR - JUN 10 (3 เดือน) | \$308,532.00 | 9,910,047.84 | 32.12 | 9,949,576.50 | 39,528.66 | | | |
| | | \$607,859.00 | 19,491,505.11 | | 19,617,257.20 | 125,752.09 | | | |

| | |
|-----------------------------|---------------------|
| Budget | \$1,457,647.00 |
| Loss Invoice NO.1-2 | \$607,859.00 |
| Budget balance | \$849,788.00 |
| Loss Expenditure from | \$744,627.62 |
| Budget balance | \$105,160.38 |

| | |
|----------------------------------|---------------------|
| Expenditure | 22,063,040.65 |
| The Expenditure converted to USD | \$689,470.02 |
| IDC 8% of the expenditure | \$55,157.60 |
| Total expenditure | \$744,627.62 |

คิดเป็นเงินไทยอัตราแลกเปลี่ยนประมาณการ 32.00 บาท

** เหลือเวลาใช้เงินประมาณ 5 เดือน

***ควรรำเงินให้ใช้ประมาณเดือนละ

Report By.....

Audit By.....

673,026.42 บาท/เดือน

ภาพ 4.18 รายงานการใช้จ่ายเงินเปรียบเทียบกับงบประมาณที่ได้รับ แสดงเป็นจำนวนเงินสกุลต่างประเทศ สกุลเงินไทย และเปรียบเทียบแสดงในอัตราร้อยละ