

บทที่ 3

ระเบียบวิธีการศึกษา

ในการศึกษาด้านทุนและผลตอบแทนจากผลิตภัณฑ์ผ้าหมักโคลนย้อมสีธรรมชาติของกลุ่มทอผ้าบ้านนาต้นจั่น ตำบลบ้านดึก อำเภอสรีสัชนาลัย จังหวัดสุโขทัย ได้กำหนดขอบเขตการศึกษา การเก็บรวบรวมข้อมูล วิธีการศึกษาและการวิเคราะห์ข้อมูล ดังรายละเอียดต่อไปนี้

ขอบเขตการศึกษา

เนื้อหาในการศึกษาค้นคว้าครั้งนี้ประกอบด้วย ทุนและผลตอบแทนจากผลิตภัณฑ์ผ้าหมักโคลนย้อมสีธรรมชาติของกลุ่มทอผ้าบ้านนาต้นจั่น ตำบลบ้านดึก อำเภอสรีสัชนาลัย จังหวัดสุโขทัย ซึ่งประกอบได้ด้วย สไบใหญ่ สไบกลาง ผ้าพันคอ ผ้าถุงแต่งจก ผ้าห่ม และเสื้อผ้าสำเร็จรูป นอกจากนี้จะทำการวิเคราะห์อัตรากำไรต่อต้นทุน อัตรากำไรต่อค่าขาย อัตราผลตอบแทนจากการลงทุน และทำการประมาณการรายได้ ค่าใช้จ่ายในอนาคตเพื่อคำนวณมูลค่าปัจจุบันสุทธิ อัตราผลตอบแทนที่แท้จริง ดัชนีกำไร และระยะเวลาคืนทุน โดยผู้ศึกษาได้แบ่งผลิตภัณฑ์ออกเป็น 2 กลุ่ม คือ

กลุ่มที่ 1 ผลิตภัณฑ์ผ้าหมักโคลนย้อมสีธรรมชาติที่ไม่มีวัตุดิบตกแต่ง เป็นผลิตภัณฑ์ที่ทอเสร็จเป็นผืนแล้ว สามารถนำไปจำหน่ายได้ ซึ่งได้แก่

- สไบใหญ่ ขนาด 24 นิ้ว x 80 นิ้ว
- สไบกลาง ขนาด 12 นิ้ว x 80 นิ้ว
- ผ้าพันคอ ขนาด 18 นิ้ว x 80 นิ้ว
- ผ้าถุงแต่งจก ขนาด 42 นิ้ว x 70 นิ้ว
- ผ้าห่ม ขนาด 48 นิ้ว x 80 นิ้ว

กลุ่มที่ 2 ผลิตภัณฑ์ผ้าหมักโคลนย้อมสีธรรมชาติที่ต้องการตัดเย็บ และมีวัตุดิบตกแต่ง เป็นผลิตภัณฑ์ที่เมื่อทอเสร็จเป็นผืนแล้วจะต้องนำไปตัดเย็บเป็นเสื้อผ้าสำเร็จรูป และมีการตกแต่งด้วยวัตุดิบเพิ่มเติม จึงจะนำออกจำหน่าย ซึ่งได้แก่

- เสื้อ ได้แก่ เสื้อปีกนก เสื้อปากะยอสั้น เสื้อกั๊ก
- กางเกง ได้แก่ กางเกงทรงโจงกระเบน

การเก็บรวบรวมข้อมูล

ข้อมูลที่ใช้ในการศึกษาครั้งนี้ได้จาก 2 แหล่งข้อมูล คือ

1. **ข้อมูลปฐมภูมิ (Primary Data)** เก็บรวบรวมข้อมูลโดยการสังเกตและการสัมภาษณ์ ประธานกลุ่มทอผ้าบ้านนาต้นจั่น รองประธาน เจริญชัย ฝ่ายการตลาด และสมาชิกในกลุ่มทอผ้า 164 คน รวมทั้งสิ้น 168 คน

2. **ข้อมูลทุติยภูมิ (Secondary Data)** โดยการศึกษาแนวคิด ทฤษฎี งานวิจัย และการศึกษาค้นคว้าที่เกี่ยวข้อง ซึ่งศึกษาและรวบรวมจากหนังสือ เอกสาร วารสาร และแหล่งข้อมูลออนไลน์ที่เกี่ยวข้อง

วิธีการศึกษา

ในการศึกษาต้นทุนและผลตอบแทนจากผลิตภัณฑ์ผ้าหมักโคลนย้อมสีธรรมชาติของกลุ่มทอผ้าบ้านนาต้นจั่น ตำบลบ้านดึก อำเภอศรีษะนาถ้อย จังหวัดสุโขทัย ผู้ศึกษาได้ลำดับวิธีการศึกษาเป็น 3 ขั้นตอน ดังนี้

1. การสัมภาษณ์

สัมภาษณ์ประธานกลุ่ม รองประธาน เจริญชัย ฝ่ายการตลาด และสมาชิกในกลุ่มทอผ้าจำนวน 164 คน รวมทั้งสิ้น 168 คน โดยทำการสัมภาษณ์เชิงลึก ซึ่งการสัมภาษณ์จะมีลักษณะเป็นการสัมภาษณ์แบบกว้างๆ คำถามแบบไม่มีโครงสร้างและใช้การสังเกตการทำงานของสมาชิกในกลุ่มเพื่อให้เกิดความมั่นใจในความถูกต้องของข้อมูลที่ได้รับจากการสัมภาษณ์ ข้อมูลที่สัมภาษณ์จะเกี่ยวข้องกับ

ข้อมูลทั่วไปของกลุ่มทอผ้าบ้านนาต้นจั่น

ข้อมูลต้นทุนการผลิตผลิตภัณฑ์ผ้าหมักโคลนย้อมสีธรรมชาติ

ข้อมูลผลตอบแทนจากผลิตภัณฑ์ผ้าหมักโคลนย้อมสีธรรมชาติ

2. การวิเคราะห์ข้อมูล

การวิเคราะห์ข้อมูลทั่วไป

การวิเคราะห์ข้อมูลทั่วไปของกลุ่มทอผ้าบ้านนาต้นจั่น เพื่อให้ทราบถึงประวัติ ปัจจัยในการก่อตั้งกลุ่ม จำนวนสมาชิกในปัจจุบัน แหล่งเงินทุน หน่วยงานที่ให้การสนับสนุน ประเภทของสินค้าที่ทำการผลิต

การวิเคราะห์ต้นทุน

ส่วนประกอบของต้นทุนที่ใช้ในการผลิตผลิตภัณฑ์จากผ้าหมักโคลนย้อมสีธรรมชาติจะประกอบด้วย ค่าใช้จ่ายในการลงทุน ต้นทุนในการผลิต และค่าใช้จ่ายในการดำเนินงาน

ค่าใช้จ่ายในการลงทุน

ค่าใช้จ่ายในการลงทุนเริ่มแรก เพื่อผลิตผลิตภัณฑ์ผ้าหมักโคลนย้อมสีธรรมชาติ ประกอบด้วย ค่าก่อสร้างโรงเรือนหมักโคลนและย้อมสี บ่อต้ม โองหมักโคลน โองน้ำสี บ่อล้าง ค่าอุปกรณ์ที่ใช้ในการเย็บผ้า

ต้นทุนในการผลิต

ต้นทุนในการผลิต ประกอบด้วย วัตถุดิบทางตรง ค่าแรงงานทางตรง และค่าใช้จ่ายในการผลิต การศึกษาครั้งนี้ผู้ศึกษาได้เก็บข้อมูลต้นทุนตั้งแต่เดือนกันยายน พ.ศ. 2551 ถึงเดือนสิงหาคม พ.ศ. 2552 และได้ใช้ข้อมูลดังกล่าวเป็นข้อมูลพื้นฐานสำหรับการคำนวณรายจ่ายในการดำเนินงานตลอดอายุโครงการ 10 ปี

ค่าใช้จ่ายในการดำเนินงาน

ค่าใช้จ่ายในการดำเนินงาน ประกอบด้วย ค่าใช้จ่ายในการออกเรือน ค่าใช้จ่ายในการเดินทางและที่พัก ค่าโทรศัพท์ และค่าประชาสัมพันธ์ การศึกษาครั้งนี้ผู้ศึกษาได้เก็บข้อมูลต้นทุนตั้งแต่เดือนกันยายน ปี พ.ศ. 2551 ถึงเดือนสิงหาคม พ.ศ. 2552 และได้ใช้ข้อมูลดังกล่าวเป็นข้อมูลพื้นฐานสำหรับการคำนวณรายจ่ายในการดำเนินงานตลอดอายุโครงการ 10 ปี

การวิเคราะห์ผลตอบแทน

ผลตอบแทน

ผลตอบแทนที่รับจากการผลิตผลิตภัณฑ์ผ้าหมักโคลนย้อมสีธรรมชาติ

คือรายได้จากการจำหน่ายผลิตภัณฑ์ผ้าหมักโคลนย้อมสีธรรมชาติ การศึกษาครั้งนี้ผู้ศึกษาได้เก็บข้อมูลผลตอบแทนตั้งแต่เดือนกันยายน พ.ศ. 2551 ถึงเดือนสิงหาคม พ.ศ. 2552 และได้ใช้ข้อมูลดังกล่าวเป็นข้อมูลพื้นฐานสำหรับการคำนวณรายได้จากการดำเนินงานตลอดอายุโครงการ 10 ปี

การวิเคราะห์อัตราส่วนผลตอบแทน

เมื่อได้ข้อมูลต้นทุนและผลตอบแทนจากผลิตภัณฑ์จะนำข้อมูลดังกล่าวมาวิเคราะห์ โดยใช้อัตราส่วน ดังต่อไปนี้

2.4.1 อัตรากำไรต่อต้นทุน หมายถึง อัตราส่วนเปรียบเทียบระหว่างกำไรที่เกิดขึ้น

หลักหักค่าใช้จ่ายต่างๆ และภาษีเงินได้ออกจากรายได้ของธุรกิจแล้วเทียบกับต้นทุนที่ใช้ในการผลิตทั้งสิ้น

$$\text{อัตรากำไรต่อต้นทุน} = \frac{\text{กำไรสุทธิ} \times 100}{\text{ต้นทุนรวม}}$$

2.4.2 อัตรากำไรต่อค่าขาย หมายถึง อัตราส่วนเปรียบเทียบระหว่างกำไรสุทธิกับยอดขาย กำไรสุทธิ คือ กำไรของธุรกิจซึ่งเกิดขึ้นหลังหักค่าใช้จ่ายต่างๆ และภาษีเงินได้ออกจากรายได้ของธุรกิจแล้วเทียบกับยอดขาย ผลลัพธ์ที่ได้บอกให้ทราบว่าธุรกิจบริหารงานมีประสิทธิภาพเพียงใดและธุรกิจสามารถดำเนินงานให้บรรลุเป้าหมายเพียงใด อัตราส่วนที่ได้สูงแสดงว่ากิจการมีกำไรสูง

$$\text{อัตรากำไรต่อค่าขาย} = \frac{\text{กำไรสุทธิ} \times 100}{\text{รายได้จากการขาย}}$$

2.4.3 อัตราผลตอบแทนจากการลงทุน (Return on Asset) หมายถึง อัตราส่วนที่เกิดจากการเปรียบเทียบระหว่างกำไรที่เกิดขึ้นหลังหักค่าใช้จ่ายต่างๆ แล้วเทียบกับสินทรัพย์ไม่หมุนเวียน

$$\text{อัตราผลตอบแทนจากการลงทุน} = \frac{\text{กำไรสุทธิ} \times 100}{\text{สินทรัพย์ไม่หมุนเวียน}}$$

การประมาณการในอนาคต

การประมาณการในอนาคตเพื่อศึกษาถึงปัจจัยที่เกี่ยวข้องกับต้นทุนและผลตอบแทนในการลงทุนผลิตผลิตภัณฑ์ผ้าหมักโคลนย้อมสีธรรมชาติว่ามีแนวโน้มเปลี่ยนแปลงไปอย่างไรในอนาคต โดยจะเป็นการประมาณการเพิ่มขึ้นหรือลดลงจากปีฐาน

รายได้จากการจำหน่ายผลิตภัณฑ์

ผลตอบแทนจากการลงทุนผลิตผลิตภัณฑ์ผ้าหมักโคลนย้อมสีธรรมชาติ คือ รายได้จากการจำหน่ายผลิตภัณฑ์ผ้าหมักโคลนย้อมสีธรรมชาติ สำหรับการขายทางกลุ่มได้รับการสนับสนุนจากหน่วยงานราชการต่างๆ เช่น การนำสินค้าไปออกในงานสำคัญต่างๆ รวมถึงการเผยแพร่และประชาสัมพันธ์ผลิตภัณฑ์ในเป็นที่รู้จักกันแพร่หลาย ซึ่งประมาณการจากข้อมูลตั้งแต่เดือนกันยายน พ.ศ. 2548 ถึงเดือนสิงหาคม พ.ศ. 2551 และจากการสัมภาษณ์ฝ่ายการตลาดของกลุ่มทอผ้าบ้านนาต้นจั่น พบว่า มียอดขายเพิ่มขึ้นจากปีฐานประมาณร้อยละ 5 ของรายได้ในแต่ละปี

ต้นทุนในการผลิตผลิตภัณฑ์

ต้นทุนผลิตภัณฑ์จะประกอบไปด้วย ค่าวัตถุดิบทางตรง ค่าแรงงานทางตรง และค่าใช้จ่ายในการผลิต ซึ่งประมาณการจากข้อมูลตั้งแต่เดือนกันยายนพ.ศ. 2548 ถึงเดือนสิงหาคม

พ.ศ. 2551 และจากการสัมภาษณ์ประธานกลุ่มทอผ้าบ้านนาต้นจั่น แนวโน้มของต้นทุนในการผลิต ดังนี้

- ค่าวัตถุดิบทางตรง คือ ค่าเส้นด้าย ค่าข้อมสี่ ค่าเส้นด้ายเย็บ ค่าเส้นด้ายคั่น กระดุม กระดิ่ง เหยียดอกแต่ง ขางยึดกางเกง มีแนวโน้มเพิ่มขึ้นจากปีฐานประมาณร้อยละ 3 ของค่าวัตถุดิบทางตรงในแต่ละปี

- ค่าแรงงานทางตรง คือ ค่าจ้างทอผ้า และค่าจ้างตกแต่ง จ่ายค่าจ้างเป็นรายชิ้น ซึ่งประธานกลุ่มจะเป็นผู้กำหนดอัตราค่าแรงงาน โดยค่าแรงงานทางตรงมีแนวโน้มเพิ่มขึ้นจากปีฐานประมาณร้อยละ 5 ของค่าแรงงานทางตรงในแต่ละปี

- ค่าใช้จ่ายในการผลิต คือ เงินเดือนคนงาน ค่าน้ำ ค่าไฟฟ้า ค่าซ่อมแซม ค่าวัสดุอุปกรณ์ใช้ไป มีแนวโน้มเพิ่มขึ้นจากปีฐานประมาณร้อยละ 5 ของค่าใช้จ่ายในแต่ละปี

ค่าใช้จ่ายในการดำเนินงาน

ค่าใช้จ่ายในการดำเนินงาน ประกอบด้วย ค่าใช้จ่ายในการออกเรือน ค่าใช้จ่ายในการเดินทางและที่พัก ค่าโทรศัพท์ และค่าประชาสัมพันธ์ ซึ่งประมาณการจากข้อมูลตั้งแต่เดือนกันยายน ปี พ.ศ. 2548 ถึงเดือนสิงหาคม พ.ศ. 2551 และจากการสัมภาษณ์ฝ่ายการตลาดของกลุ่มทอผ้าบ้านนาต้นจั่น แนวโน้มค่าใช้จ่ายในการดำเนินงานเพิ่มขึ้นจากปีฐานประมาณร้อยละ 5 ของค่าใช้จ่ายในแต่ละปี

กระแสเงินสดรับสุทธิ

ผลตอบแทนจากการลงทุนผลิตผลิตภัณฑ์ผ้าหมักโคลนข้อมสี่ธรรมชาติคือ รายได้จากการจำหน่ายผลิตภัณฑ์ผ้าหมักโคลนข้อมสี่ธรรมชาติ หักด้วยค่าใช้จ่ายในการลงทุน และค่าใช้จ่ายในการดำเนินงาน เป็นกระแสเงินสดรับสุทธิของการลงทุนผลิตผลิตภัณฑ์ผ้าหมักโคลนข้อมสี่ธรรมชาติ

การประเมินโครงการ

เมื่อได้ข้อมูลต้นทุนและผลตอบแทนจากผลิตภัณฑ์ จะนำข้อมูลดังกล่าวมาทำการประเมินโครงการ โดยใช้เครื่องมือทางการเงิน 4 วิธี ดังนี้

มูลค่าปัจจุบันสุทธิ (Net Present Value) เป็นการคำนวณหาผลต่างระหว่างมูลค่าปัจจุบันของผลตอบแทนที่คาดว่าจะได้รับในอนาคต ตามอัตราผลตอบแทนขั้นต่ำที่กิจการต้องการหรือตามอัตราค่าของเงินทุนที่ประมาณไว้กับเงินที่ต้องจ่ายลงทุนครั้งแรก สูตรการคำนวณคือ

$$\text{กระแสเงินสดสุทธิ (NPV)} = \text{ค่าปัจจุบันของกระแสเงินสดไหลเข้า} - \text{ค่าปัจจุบันของกระแสเงินสดไหลออก}$$

โดยมีหลักในการพิจารณาค่ากระแสเงินสดสุทธิหรือที่เรียกว่า NPV ดังนี้
NPV เป็นบวกแสดงว่าควรลงทุน เนื่องจากค่าปัจจุบันของกระแสเงินสดไหลเข้ามากกว่าค่าปัจจุบันของกระแสเงินสดไหลออก

NPV เป็นศูนย์แสดงว่าควรลงทุน เนื่องจากค่าปัจจุบันของกระแสเงินสดไหลเข้าเท่ากับค่าปัจจุบันของกระแสเงินสดไหลออก

NPV เป็นลบแสดงว่าไม่ควรลงทุน เนื่องจากค่าปัจจุบันของกระแสเงินสดไหลเข้าน้อยกว่าค่าปัจจุบันของกระแสเงินสดไหลออก

อัตราผลตอบแทนภายใน (Internal Rate of Return) หรือ IRR เป็นการหาอัตราผลตอบแทนที่จะได้รับจากการลงทุน ในการคำนวณหาอัตราผลตอบแทนภายในนั้นเป็นการหาอัตราการคิดลดที่ทำให้ค่าปัจจุบันของกระแสเงินสดไหลเข้าเท่ากับค่าปัจจุบันของกระแสเงินสดไหลออก สูตรการคำนวณ คือ

$$\text{อัตราผลตอบแทนที่แท้จริง (IRR)} = \text{มูลค่าปัจจุบันของกระแสเงินสดรับเท่ากับ มูลค่าปัจจุบันของกระแสเงินสดจ่าย}$$

โดยอัตราผลตอบแทนคิดลดที่คำนวณได้ควรเท่ากับหรือมากกว่าอัตราผลตอบแทนที่คาดหวัง

ดัชนีกำไร (Profitability Index) เป็นการคำนวณการผลตอบแทนของโครงการอีกวิธีหนึ่ง สูตรการคำนวณ คือ

$$\text{ดัชนีกำไร} = \frac{\text{มูลค่าปัจจุบันของกระแสเงินสดสุทธิ(ไม่รวมเงินลงทุนเริ่มแรก)}}{\text{เงินลงทุนเริ่มแรก}}$$

ถ้าดัชนีกำไรที่มากกว่าหรือเท่ากับ 1 แสดงให้เห็นว่าโครงการสมควรยอมรับได้

ระยะเวลาคืนทุน (Payback Period) การใช้ระยะเวลาคืนทุนเป็นอีกวิธีหนึ่งที่น่าสนใจโดยเป็นสิ่งบอกว่าเมื่อไหร่ที่กระแสเงินสดที่ไหลเข้าหลังหักภาษีจะทำกับเงินลงทุนที่ลงทุนไปโดยในการคำนวณระยะเวลาคืนทุนนั้นถ้ากระแสเงินสดไหลเข้าในแต่ละปีเท่ากันจะสามารถแสดงความสัมพันธ์ได้ตามสมการดังนี้

$$\text{ระยะเวลาคืนทุน} = \frac{\text{เงินลงทุนเริ่มแรก}}{\text{กระแสเงินสดไหลเข้าในแต่ละปี}}$$

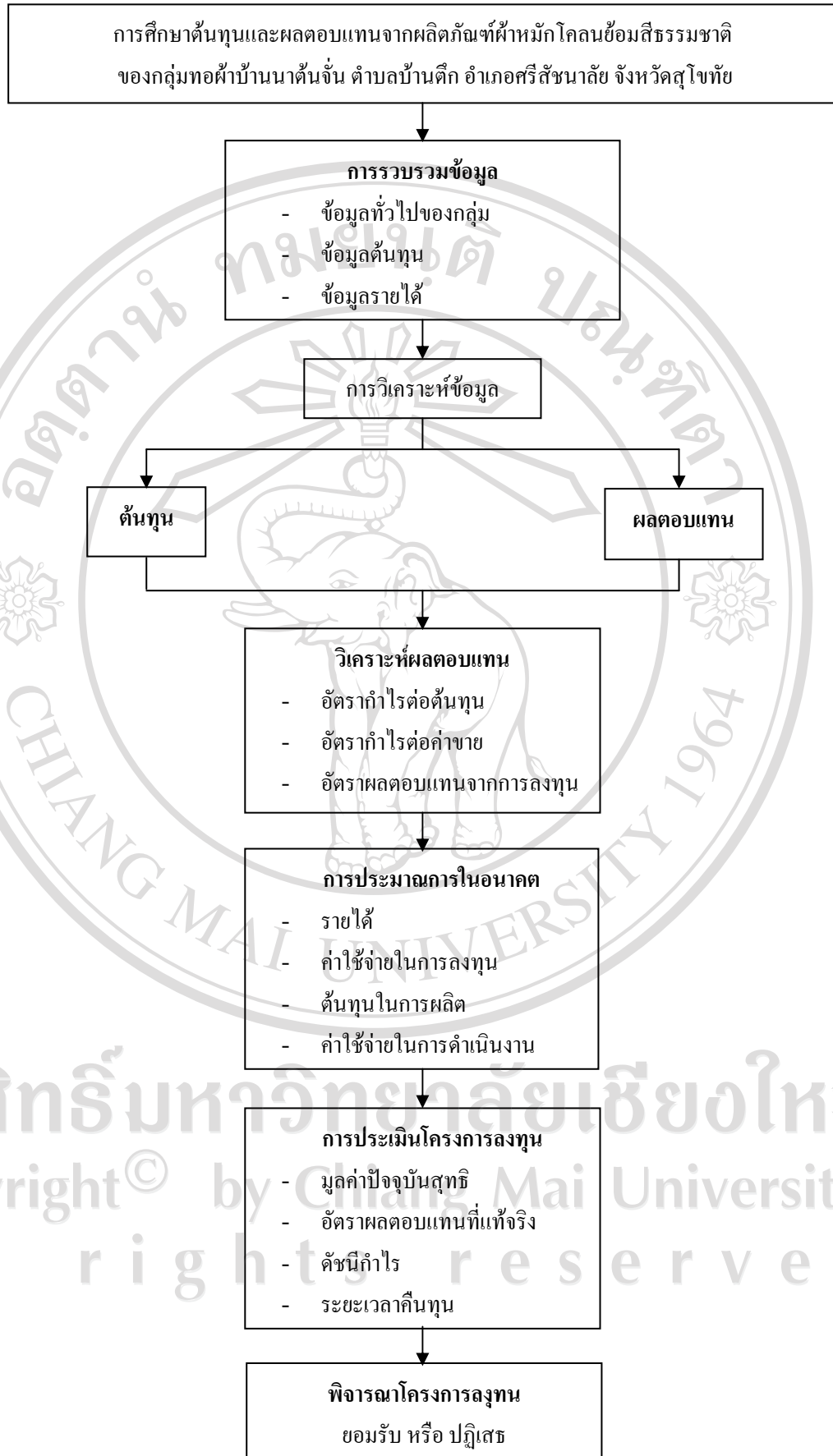
3. สรุปผลการศึกษาและการจัดทำรายงานผลการศึกษา

เมื่อได้ข้อมูลเกี่ยวกับต้นทุนและผลตอบแทนจากผลิตภัณฑ์ผ้าหมักโคลนย้อมสีธรรมชาติจากการศึกษาในขั้นตอนดังกล่าวข้างต้นแล้ว จะนำข้อมูลดังกล่าวมาสรุปผลการศึกษา และจัดทำรายงานผลการศึกษา

กรอบแนวคิดในการศึกษา

ในการศึกษาครั้งนี้มีกรอบแนวคิดในเรื่องต้นทุนและผลตอบแทนผลิตภัณฑ์จากผ้าหมักโคลนย้อมสีธรรมชาติของกลุ่มทอผ้าบ้านนาต้นจันทน์ ตำบลบ้านตึก อำเภอศรีสัชนาลัย จังหวัดสุโขทัย เพื่อวิเคราะห์ผลตอบแทน และประเมินความเหมาะสมในการลงทุนจากข้อมูลต้นทุนและผลตอบแทนที่ได้จากการลงทุน โดยมีกรอบแนวคิดในการศึกษาดังภาพที่ 3.1

ลิขสิทธิ์มหาวิทยาลัยเชียงใหม่
Copyright© by Chiang Mai University
All rights reserved



ภาพที่ 3.1 กรอบแนวคิดในการศึกษา

บทสรุป

ในการศึกษาครั้งนี้จะเก็บรวบรวมข้อมูลจากการสัมภาษณ์ประธานกลุ่ม รองประธาน เหนรัญญิก ฝ่ายการตลาด และสมาชิกในกลุ่ม โดยทำการสัมภาษณ์เชิงลึก ซึ่งการสัมภาษณ์จะมีลักษณะเป็นการสัมภาษณ์แบบกว้างๆ คำถามแบบไม่มีโครงสร้าง ในส่วนเนื้อหาในการศึกษาครั้งนี้ประกอบด้วย ต้นทุนและผลตอบแทนจากผลิตภัณฑ์ผ้าหมักโคลนย้อมสีธรรมชาติของกลุ่มทอผ้า บ้านนาต้นจัน ตำบลบ้านตึก อำเภอศรีสาขาน้อย จังหวัดสุโขทัย ซึ่งประกอบด้วย สไบใหญ่ สไบกลาง ผ้าพันคอ ผ้าถุงแต่งจก ผ้าห่ม และเสื้อผ้าสำเร็จรูป จากนั้นทำการวิเคราะห์อัตรากำไรต่อ ต้นทุน อัตรากำไรต่อค่าขาย และอัตราผลตอบแทนจากการลงทุน และทำการประมาณการรายได้ ค่าใช้จ่ายในอนาคต ตลอดอายุโครงการ 10 ปี เพื่อนำมาคำนวณหามูลค่าปัจจุบันสุทธิ อัตราผลตอบแทนที่แท้จริง ดัชนีกำไร และระยะเวลาคืนทุน

ลิขสิทธิ์มหาวิทยาลัยเชียงใหม่
 Copyright© by Chiang Mai University
 All rights reserved