



ภาคผนวก ก

ลิขสิทธิ์มหาวิทยาลัยเชียงใหม่

Copyright© by Chiang Mai University  
All rights reserved

### ภาคผนวก ก แบบสอบถาม

งานวิจัยฉบับนี้จัดทำขึ้นโดยนักศึกษาระดับปริญญาโท หลักสูตรบริหารธุรกิจมหาบัณฑิตสำหรับผู้บริหาร จังหวัดสมุทรสาคร (Ex-MBA สมุทรสาคร) มหาวิทยาลัยเชียงใหม่ โดยมีวัตถุประสงค์เพื่อทำการศึกษาเกี่ยวกับ “ทัศนคติของแรงงานไทยต่อการทำงานร่วมกับแรงงานต่างด้าวในธุรกิจแปรรูปอาหารทะเลในอำเภอเมืองสมุทรสาคร”

ทั้งนี้เพื่อให้งานวิจัยประสบความสำเร็จตามวัตถุประสงค์ที่ตั้งไว้ ทางคณะผู้จัดทำจึงใคร่ขอความร่วมมือจากท่านในการกรอกแบบสอบถามด้วยข้อมูลที่เป็นจริง และขอขอบคุณในความร่วมมือนี้อย่างสูง ทั้งนี้ข้อมูลจากแบบสอบถามดังกล่าวจะถูกเก็บเป็นความลับ และจะใช้ประโยชน์เพื่อการศึกษาเท่านั้น

แบบสอบถามนี้มีทั้งหมด 5 หน้าแบ่งออกเป็น 3 ส่วน คือ

ส่วนที่ 1 ข้อมูลทั่วไปของผู้ตอบแบบสอบถาม

ส่วนที่ 2 องค์ประกอบทัศนคติของแรงงานไทยที่มีต่อแรงงานต่างด้าว

ส่วนที่ 3 ปัญหาในการทำงานร่วมกับแรงงานต่างด้าว

**ส่วนที่ 1** ข้อมูลทั่วไปของผู้ตอบแบบสอบถาม

โปรดทำเครื่องหมาย ✓ ลงใน  ที่ตรงกับความเป็นจริงมากที่สุด

1. เพศ

1. ชาย

2. หญิง

2. อายุ

1. 18 - 20 ปี

2. 21 - 30 ปี

3. 31 - 40 ปี

4. มากกว่า 41 ปี

3. การศึกษา

1. ประถมศึกษา

2. มัธยมศึกษาตอนต้น

3. มัธยมศึกษาตอนปลาย/ปวช.

4. ปวส./อนุปริญญา

5. ปริญญาตรี

4. ท่านเป็นพนักงานประเภทใด

1. พนักงานทั่วไปรายวัน

2. พนักงานรายเดือน

5. ท่านทำงาน ณ บริษัท / โรงงาน มานานกี่ปี (อายุงาน)

1. ต่ำกว่า 1 ปี

2. 1 - 2 ปี

3. 3 - 5 ปี

4. 6 - 10 ปี

4. 10 ปีขึ้นไป

**ส่วนที่ 2** องค์ประกอบทัศนคติของแรงงานไทยที่มีต่อแรงงานต่างด้าว  
โปรดทำเครื่องหมาย ✓ ลงในตารางที่ตรงกับความเป็นจริงมากที่สุด

ด้านความรู้ ความเข้าใจ ในการทำงานร่วมกับแรงงานต่างด้าว						
ข้อ ที่	ข้อความ	มากที่สุด 5	มาก 4	ปานกลาง 3	น้อย 2	น้อย ที่สุด 1
1	ท่านมีความรู้ ความเข้าใจเกี่ยวกับ ค่าจ้างแรงงานไทยมากน้อยแค่ไหน					
2	ท่านมีความรู้ ความเข้าใจเกี่ยวกับ ค่าจ้างแรงงานต่างด้าวมากน้อยแค่ไหน					
3	ท่านมีความรู้ ความเข้าใจเกี่ยวกับ กฎหมายแรงงานไทยมากน้อยแค่ไหน					
4	ท่านมีความรู้ ความเข้าใจเกี่ยวกับ กฎหมายแรงงานต่างด้าวมากน้อย แค่ไหน					
5	ท่านทราบเหตุผลที่ต้องใช้แรงงาน ต่างด้าวมากน้อยแค่ไหน					
6	ท่านเข้าใจถึงความจำเป็นที่ต้องมี แรงงานต่างด้าวเข้ามาทำงาน ร่วมกับแรงงานไทย					
7	ท่านมีความเข้าใจถึงวิธีการในการ คัดเลือกแรงงานต่างด้าวเข้ามา ทำงานในบริษัทมากน้อยแค่ไหน					

ด้านความรู้สึกในการทำงานร่วมกับแรงงานต่างด้าว						
ข้อที่	ข้อความ	พอใจมากที่สุด 5	พอใจมาก 4	พอใจปานกลาง 3	พอใจน้อย 2	พอใจน้อยที่สุด 1
1	ท่านมีความรู้สึกพอใจในการทำงานร่วมกับแรงงานต่างด้าวในปัจจุบัน					
2	ท่านมีความรู้สึกพอใจต่อจำนวนแรงงานต่างด้าวที่มีอยู่ในบริษัท					
3	ท่านมีความรู้สึกพอใจต่อทักษะฝีมือแรงงานต่างด้าวที่มีต่อการปฏิบัติงาน					
4	ท่านมีความรู้สึกพอใจต่อความประพฤติของแรงงานต่างด้าวในบริษัท					
5	ท่านมีความรู้สึกพอใจต่อค่านิยมในการจ้างแรงงานต่างด้าวให้เข้ามาทำงานร่วมกับแรงงานไทย					
6	ท่านมีความรู้สึกอย่างไร ต่อคำกล่าวที่ว่า “วัฒนธรรมและประเพณีไทยอาจถูกผสมกับวัฒนธรรมต่างชาติหากมีการแต่งงานของแรงงานไทยและแรงงานต่างด้าว”					
7	แรงงานต่างด้าวจะทำให้เกิดปัญหาชุมชนแออัดและแหล่งเสื่อมโทรมเนื่องจากขาดระเบียบวินัย					

ข้อที่	ข้อความ	พอใจมากที่สุด 5	พอใจมาก 4	พอใจปานกลาง 3	พอใจน้อย 2	พอใจน้อยที่สุด 1
8	การจ้างแรงงานต่างด้าวเพิ่มขึ้นทำให้ส่งผลกระทบต่อให้การจ้างแรงงานไทยลดลง					
9	แรงงานต่างด้าวอาจก่อให้เกิดปัญหาอาชญากรรม					
10	แรงงานต่างด้าวอาจนำโรคติดต่อมาแพร่ในไทย					
11	การจ้างแรงงานต่างด้าวทำให้ต้นทุนการผลิตลดลงเนื่องจากค่าแรงถูก					
12	แรงงานไทยบางกลุ่มจะถูกแรงงานต่างด้าวแย่งอาชีพเนื่องจากมีความขยันและอดทนกว่าแรงงานไทย					
13	การจ้างแรงงานต่างด้าวทำให้เกิดกระทบกระเทือนต่อความมั่นคงของประเทศ					

ด้านพฤติกรรมในการทำงานร่วมกับแรงงานต่างด้าว						
ข้อที่	ข้อความ	มากที่สุด 5	มาก 4	ปานกลาง 3	น้อย 2	น้อยที่สุด 1
1	ท่านจะยอมรับและทำงานร่วมกับแรงงานต่างด้าว					
2	ท่านจะรวมกลุ่มกันต่อต้านแรงงานต่างด้าว					

### ส่วนที่ 3 ปัญหาในการทำงานร่วมกับแรงงานต่างด้าว

โปรดทำเครื่องหมาย ✓ ลงใน  ที่ตรงกับความเป็นจริงมากที่สุด

1. ท่านเคยมีปัญหาจากการทำงานร่วมกับแรงงานต่างด้าวหรือไม่
 

<input type="checkbox"/> 1. มี (ทำต่อ ข้อ2)	<input type="checkbox"/> 2. ไม่มี (จบแบบสอบถาม)
---	---
2. ปัญหาที่ท่านพบจากการทำงานร่วมกับแรงงานต่างด้าว (ตอบได้มากกว่า 1 ข้อ)
  1. ไม่ปฏิบัติตามเวลาที่บริษัทกำหนดมักหยุดงานบ่อย
  2. ไม่ทุ่มเทในการทำงาน
  3. ปกครองยากเพราะไม่เชื่อฟังคำสั่ง
  4. ไม่คิดจะช่วยรักษาผลประโยชน์ให้บริษัท
  5. ไม่มีความจงรักภักดีและออกงานบ่อย
  6. ไม่ให้ความเคารพและไม่ยอมรับนับถือนายจ้าง
  7. ไม่มีความคิดสร้างสรรค์
  8. ไม่ปฏิบัติตามกฎระเบียบของบริษัท
  9. ไม่รักษาอุปกรณ์ของบริษัท
  10. มีปัญหาหารลักขโมย
  11. จี้เกียจและเกีย่งงาน
  12. เรียกร้องค่าตอบแทนที่เป็นเงินมากเกินไป
  13. เสพยาเสพติด หรือยาบ้า
  14. มีปัญหาเรื่องการสื่อสารเนื่องจาก ฟังและพูดภาษาไทยไม่ค่อยได้
  15. โรคติดต่อ
  16. อื่น ๆ โปรดระบุ .....

3. ข้อเสนอแนะ

ลิขสิทธิ์มหาวิทยาลัยเชียงใหม่  
Copyright © by Chiang Mai University  
All rights reserved

.....

.....

.....

ขอขอบคุณที่ให้ความร่วมมือในการตอบแบบสอบถาม

## ภาคผนวก ข จังหวัดสมุทรสาคร

### ประวัติ

จังหวัดสมุทรสาครเป็นจังหวัดที่อยู่ติดทะเล โดยมีหลักฐานทางประวัติศาสตร์ กล่าวไว้ว่า ในอดีตเป็นชุมชนขนาดใหญ่เรียกว่า “บ้านท่าจีน” ตั้งอยู่บริเวณปากอ่าวไทย ในสมัยแผ่นดินสมเด็จพระมหาจักรพรรดิแห่งกรุงศรีอยุธยา(พ.ศ.2099) ได้โปรดให้ยก “บ้านท่าจีน” ขึ้นเป็นเมือง “สาครบุรี” เพื่อเป็นหัวเมืองสำหรับเรียกระดมพลเวลาเกิดสงคราม และเป็นเมืองหน้าด่านป้องกันผู้รุกรานทางทะเล ต่อมาในสมัยกรุงรัตนโกสินทร์ภายใต้การปกครองของพระจอมเกล้าเจ้าอยู่หัว (รัชกาลที่ 4) ทรงโปรดให้เปลี่ยนชื่อเมือง “สาครบุรี” เป็น “เมืองสมุทรสาคร” และปี พ.ศ.2456 เปลี่ยนคำว่า “เมือง” เป็น “จังหวัด” ทั่วทุกแห่งของประเทศ เมืองสมุทรสาครจึงได้เปลี่ยนเป็น “จังหวัดสมุทรสาคร” มาจนถึงทุกวันนี้

### ลักษณะภูมิประเทศ

จังหวัดสมุทรสาครมีพื้นที่ทั้งสิ้น 872.347 ตารางกิโลเมตร หรือ 532,000 ไร่ ตั้งอยู่ในพื้นที่ตอนล่างของภาคตะวันตกห่างจากกรุงเทพฯ ตามทางหลวงแผ่นดิน หมายเลข 32 (ถนนพระราม2) ประมาณ 30 กิโลเมตร ทิศเหนือติดต่อกับจังหวัดนครปฐม ทิศใต้ติดทะเลอ่าวไทย ทิศตะวันออกติดต่อกับกรุงเทพมหานคร และทิศตะวันตกติดจังหวัดสมุทรสงคราม และจังหวัดราชบุรี

### การปกครอง

จังหวัดสมุทรสาคร มีการแบ่งเขตการปกครองเป็น 3 อำเภอ ประกอบด้วย

1. อำเภอเมืองสมุทรสาคร
2. อำเภอกะทู้แม่บ่น
3. อำเภอบ้านแพ้ว

### ประชากร

ประชากรส่วนใหญ่เชื้อสายจีนและรามัญ ณ วันที่ 31 ธันวาคม 2545 มีประชากรรวม 442,914 คน อำเภอที่มีประชากรมากที่สุดคืออำเภอเมืองสมุทรสาคร ซึ่งมีอาชีพหลักคือ การทำประมงทะเล

## สภาพเศรษฐกิจ

### ด้านเกษตรกรรม

การเกษตรมีความสำคัญต่อระบบเศรษฐกิจโดยรวมของจังหวัดสมุทรสาคร ซึ่งมีพื้นที่การเกษตรรวม 124,013 ไร่ คิดเป็นร้อยละ 45.3 ของพื้นที่ทั้งจังหวัด ผลผลิตการเกษตรที่สำคัญ ได้แก่ กัญชง ไม้ตัดดอก ไม้ประดับ ไม้ผล พืชผัก และ ไม้ดอกไม้ประดับต่างๆ ภาคการเกษตรทำรายได้ให้จังหวัดเป็นมูลค่าไม่ต่ำกว่า 7,000.- ล้านบาทต่อปี

### ด้านการประมง

จังหวัดสมุทรสาคร เป็น 1 ใน 24 จังหวัดชายทะเลของประเทศ โดยด้านทิศใต้ของจังหวัดติดอ่าวไทย ซึ่งเป็นพื้นที่ตั้งของอำเภอเมืองสมุทรสาคร เป็นศูนย์กลางการค้าและการบริหารของหน่วยงานราชการ ประชาชนในเขตอำเภอเมืองตอนล่างมีอาชีพทำประมงเป็นอาชีพหลัก

ลักษณะการประมงทะเล ของจังหวัดสมุทรสาครแบ่งเป็น 3 ส่วน ประกอบด้วย

1. การประมงในน่านน้ำไทย จากการสำรวจการเปลี่ยนแปลงทางประมงทะเลจังหวัดสมุทรสาคร พ.ศ. 2543 ของสำนักงานสถิติแห่งชาติ พบว่าจังหวัดสมุทรสาครมีครีวเรือยนต์ทำประมง 701 ลำ โดยเรือประมงทั้งหมด 866 ลำ
2. การเพาะเลี้ยงชายฝั่ง จากการสำรวจการเปลี่ยนแปลงประมงทะเล พ.ศ. 2543 ของสำนักงานสถิติแห่งชาติ พบว่า จังหวัดสมุทรสาคร มีจำนวนประชากรทำการเพาะเลี้ยงชายฝั่ง 1,527 ลำ
3. การประมงนอกน่านน้ำไทย มีเรือประมงขนาดใหญ่ระวางบรรทุกตั้งแต่ 100 ตันกรอสขึ้นไปประมาณ 200 ลำ ซึ่งได้รับสัมปทานการทำประมงน่านน้ำต่างประเทศ โดยปัจจุบันมีน่านน้ำของประเทศอินโดนีเซียเป็นแหล่งทำการประมงเป็นหลัก นอกจากนี้ยังมีเรือบรรทุกขนาดใหญ่ที่มีระบบทำความเย็นใช้บรรทุกเฉพาะสัตว์น้ำที่จับได้ ขนาดระวางบรรทุกตั้งแต่ 1,000 ตันกรอสขึ้นไป จำนวน 40 ลำด้วย

### สถานที่ซื้อขายสัตว์น้ำ

จังหวัดสมุทรสาครมีสะพานปลาตั้งอยู่ในบริเวณเขตอำเภอเมืองสมุทรสาคร เป็นศูนย์กลางในการจำหน่ายสัตว์น้ำทะเล ซึ่งถือว่าเป็นกลไกสำคัญต่อการส่งเสริมกิจกรรมด้านการประมงของจังหวัด เนื่องจากเป็นตลาดกลางในการซื้อขายสัตว์น้ำของผู้ทำประมงและผู้ค้าสัตว์น้ำ นอกจากนี้ยังมีการนำสัตว์น้ำมาจากจังหวัดใกล้เคียง โดยเฉพาะกุ้งกุลาดำมาจำหน่ายยังตลาดกุ้งจังหวัดสมุทรสาครในปริมาณถึงปีละ 200,000 ตัน คิดเป็นมูลค่ากว่าปีละ 45,000 ล้านบาท ส่งผลให้ในแต่ละ

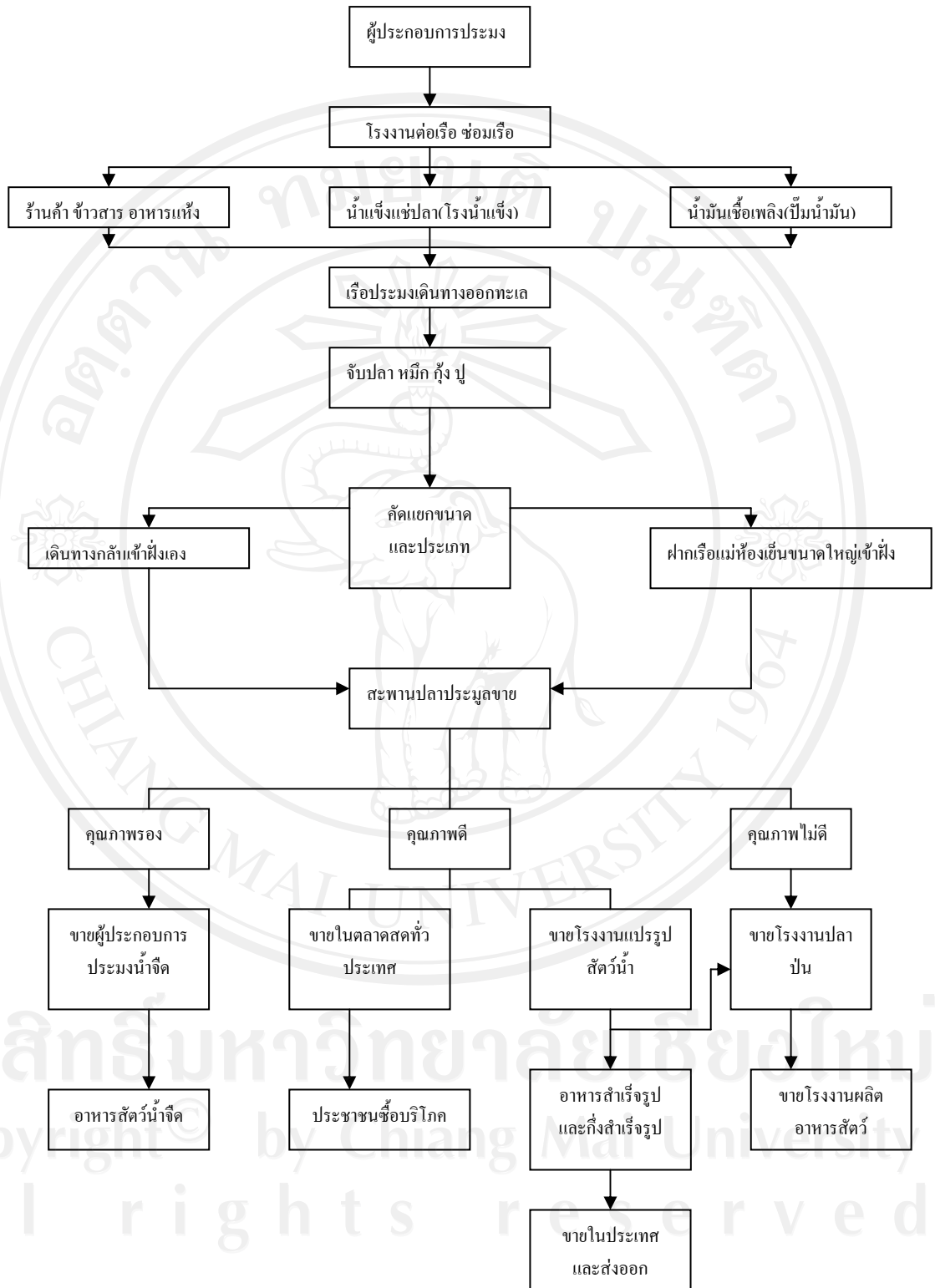


ละปีจะมีการซื้อขายสัตว์น้ำในพื้นที่จังหวัดสมุทรสาคร ไม่ต่ำกว่าปีละ 500,000 ตัน คิดเป็นมูลค่าไม่น้อยกว่าปีละ 500,000 ล้านบาท ซึ่งศูนย์กลางการซื้อขายสัตว์น้ำมีดังนี้

1. สะพานปลาสมุทรสาคร เป็น 1 ใน 3 ของสะพานปลาประเทศไทยซึ่งอยู่ในการดูแลขององค์การสะพานปลา โดยในแต่ละวันจะมีเรือประมงทั้งในและนอกเขตจังหวัดสมุทรสาครและรถตู้เย็นขนาดใหญ่จำนวนมากนำสัตว์น้ำทะเลเข้ามาจำหน่าย โดยมีสัตว์น้ำที่จำหน่ายผ่านสะพานปลาแห่งนี้ถึงปีละ 200,000 ตัน
2. ตลาดกลางกุ้งสมุทรสาคร เป็นตลาดกลางค้ากุ้งเอกชน ที่มีขนาดใหญ่แห่งหนึ่งในประเทศ มีกุ้งที่ซื้อขายผ่านตลาดแห่งนี้วันละประมาณ 500 ตัน ซึ่งกุ้งส่วนใหญ่มาจากภาคใต้และภาคตะวันออก โดยมีปริมาณกุ้งที่มาจำหน่ายถึงปีละ 200,000 ตัน
3. ตลาดทะเลไทยเป็นตลาดกลางค้าสัตว์น้ำที่มีเนื้อที่ประมาณ 150 ไร่ ประกอบด้วยตลาดกุ้ง ปลา และสัตว์น้ำอื่นๆดำเนินการโดย สหกรณ์พัฒนาการประมงมหาชัย จำกัด ซึ่งเป็นสหกรณ์ที่จัดตั้งขึ้นโดยการรวมตัวกันของผู้ประกอบการประมง และอุตสาหกรรมต่อเนื่องในจังหวัดสมุทรสาคร เป็นตลาดกลางที่ซื้อขายสัตว์น้ำที่ใหญ่และทันสมัยที่สุดในภาคพื้นเอเชียตะวันออกเฉียงใต้ โดยเริ่มเปิดดำเนินการเมื่อเดือนพฤศจิกายน 2545

#### ด้านอุตสาหกรรม

จากสภาพความพร้อมของเครื่องมือในการทำประมงทะเลตลาดซื้อขายสัตว์น้ำที่ทันสมัยและความเจริญทางด้านคมนาคมตลอดจนทำเลที่เหมาะสมของจังหวัดสมุทรสาครที่อยู่ใกล้ศูนย์กลางการค้าและศูนย์กลางการส่งออกของประเทศคือกรุงเทพมหานคร ซึ่งมีระยะทางเพียง 30 กิโลเมตร เท่านั้น จึงมีนักธุรกิจทั้งในท้องถิ่นและชาวต่างชาติเข้ามาลงทุนประกอบการอุตสาหกรรมต่อเนื่องกับการประมงในจังหวัดสมุทรสาครอย่างต่อเนื่อง เพราะวัตถุดิบที่เป็นสัตว์น้ำทะเลนั้นมีมากและเพียงพอ โดยมีลักษณะของการเชื่อมโยงการค้าและการผลิตดังนี้



ภาพที่ 1 กระบวนการประมงต่อเนื่อง

ที่มา: บทสัมภาษณ์ข้อมูลกลุ่มตัวอย่างจากผู้ประกอบการประมง และโรงงานอุตสาหกรรมแปรรูปสัตว์น้ำทะเล จ.สมุทรสาคร

### โรงงานอุตสาหกรรมที่ต่อเนื่องกับการประมงทะเล

1. โรงงานต่อและซ่อมเรือ
2. โรงงานผลิตน้ำแข็ง
3. อุตสาหกรรมขนส่งทางทะเล
4. โรงงานทำห้องเย็น
5. โรงงานอุตสาหกรรมแปรรูปสัตว์น้ำ
  - 5.1 ซูริมิ เนื้อปลาบด
  - 5.2 แล่เนื้อปลา
  - 5.3 เนื้อปูเทียม
  - 5.4 ปลากระป๋อง
  - 5.5 อบแห้ง — รมควัน — ทอด
  - 5.6 กุ้งต้ม กุ้งแช่เย็น
  - 5.7 อาหารสำเร็จรูปพร้อมรับประทาน
  - 5.8 อาหารเริ่มประเภทโคโตซาน และน้ำมันปลา
6. โรงงานรับช่วงการผลิต แกะล้าง
7. โรงงานทำน้ำปลา
8. โรงงานปลาป่น (นำเศษของสัตว์น้ำทั้งหมดจากโรงงานแปรรูปและปลาที่ด้อยคุณภาพทุกชนิดจากเรือประมงมาอบและป่นเพื่อทำอาหารสัตว์)

## ประวัติผู้เขียน

ชื่อ-สกุล	นางสาวศุภลักษณ์ สุขอร่าม
วัน เดือน ปีเกิด	7 ตุลาคม 2526
ประวัติการศึกษา	พ.ศ. 2544 มัธยมศึกษาตอนปลาย โรงเรียนสมุทรสาครบูรณะ พ.ศ. 2547 มนุษยศาสตรบัณฑิต มหาวิทยาลัยรามคำแหง
ประวัติการทำงาน	พ.ศ. 2547 – ปัจจุบัน ผู้จัดการทั่วไป บริษัทต้องอนันต์ มารีนฟู้ด จำกัด

ลิขสิทธิ์มหาวิทยาลัยเชียงใหม่  
Copyright© by Chiang Mai University  
All rights reserved