



**ภาคผนวก**

ลิขสิทธิ์มหาวิทยาลัยเชียงใหม่

Copyright© by Chiang Mai University  
All rights reserved

## ภาคผนวก ก

## แบบสัมภาษณ์ผู้บริหารและผู้จัดการ

## สถานบริการนวดแผนไทย สตาร์ไทยมาสาชส ชานา แอนด์ ฟิตเนส

แบบสัมภาษณ์นี้เป็นส่วนหนึ่งของกระบวนการค้นคว้าแบบอิสระของนักศึกษาปริญญาโท สาขาวิชาบริหารธุรกิจ คณะบริหารธุรกิจ มหาวิทยาลัยเชียงใหม่ เรื่องการวางแผนเชิงกลยุทธ์ของสถานบริการนวดแผนไทย สตาร์ไทย มาสาชส ชานา แอนด์ ฟิตเนส โดยข้อมูลที่ได้จะนำไปวิเคราะห์และวางแผนกลยุทธ์ของสถานบริการนวดแผนไทย สตาร์ไทยมาสาชส ชานา แอนด์ ฟิตเนส เพื่อเป็นแนวทางสำหรับผู้ประกอบการและผู้ที่เกี่ยวข้องต่อไป สำหรับข้อมูลที่ท่านได้ตอบในแบบสอบถามชุดนี้ จะนำไปใช้ประโยชน์เชิงวิชาการ ซึ่งจะไม่มีผลกระทบต่อการทำงานขององค์กร

ทางผู้ศึกษาขอขอบพระคุณสำหรับการอนุเคราะห์ข้อมูลเป็นอย่างดี

**ส่วนที่ 1:** ข้อมูลทั่วไปของบริษัท และสภาพแวดล้อมโดยทั่วไป และปัจจัยที่เกี่ยวข้องในการดำเนินธุรกิจ และสภาพการแข่งขัน

1. ท่านมีแนวคิดในการเริ่มก่อตั้งธุรกิจนวดแผนไทยอย่างไร

---



---



---

2. ลักษณะของกลุ่มลูกค้าที่ใช้บริการในอุตสาหกรรมนวดแผนไทยมีลักษณะเป็นอย่างไร

---



---



---

3. กิจกรรมมีการกำหนดกลุ่มลูกค้าเป้าหมายอย่างไร

---



---



---

4. ท่านมีแนวทางในการวางตำแหน่งสินค้าและบริการเมื่อเปรียบเทียบกับคู่แข่งอย่างไร

---



---



---

5. นโยบายของภาครัฐบาลที่เกี่ยวกับการสนับสนุนอุตสาหกรรมสปาและนวดแผนไทย และนโยบายเกี่ยวกับการท่องเที่ยวสามารถช่วยสนับสนุนส่งเสริมการค้าเงินธุรกิจอย่างไร

---



---



---

6. ปัจจัยทางด้านเศรษฐกิจในปัจจุบันมีผลกระทบต่อการค้าเงินธุรกิจอย่างไร

---



---



---

7. ปัจจัยทางด้านสังคม พฤติกรรมการบริโภค มีผลกระทบต่อการค้าเงินธุรกิจ อย่างไร

---



---



---

8. ท่านได้ใช้เทคโนโลยีใดในการดำเนินงานในอุตสาหกรรมหรือไม่ อย่างไร

---



---



---

9. คู่แข่งหลักในการดำเนินธุรกิจมีกี่ราย ได้แก่ สถานบริการนวดแผนไทยแห่งใดบ้าง

---



---



---

10. ท่านคิดว่ากิจการของท่านมีความได้เปรียบเหนือกว่าคู่แข่ง หรือค้อยกว่าคู่แข่งอย่างไร

---



---



---

11. สถานบริการนวดแผนไทยที่เป็นคู่แข่งชั้นหลัก มีกลยุทธ์ในการแข่งขันอย่างไร

---



---



---

12. การเพิ่มขึ้นของสถานบริการนวดแผนไทยในจังหวัดเชียงใหม่ ทำให้มีผลกระทบต่อกิจการของท่านอย่างไรบ้าง

---



---



---

13. ท่านได้มีการปรับตัวจากผลกระทบจากการที่มีกิจการเพิ่มขึ้นอย่างไรบ้าง

---



---



---

**ส่วนที่ 2:** ข้อมูลกระบวนการทำงาน แผนงาน หน้าที่ของแต่ละฝ่ายและกิจกรรม ปัญหาจากการดำเนินธุรกิจในปัจจุบัน

14. สินค้าและบริการหลักของกิจการ มีอะไรบ้าง

---



---



---

15. กิจการกำหนดราคาของสินค้าและบริการแต่ละประเภทอย่างไร

---



---



---

16. สถานที่ให้บริการและสิ่งอำนวยความสะดวกต่าง ๆ ของกิจการมีจุดเด่นอย่างไร

---



---



---

17. กิจกรรมที่มีการส่งเสริมการตลาดเพื่อเข้าถึงกลุ่มลูกค้าเป้าหมายได้อย่างไร

---



---



---

18. รูปแบบและกระบวนการในการให้บริการเป็นอย่างไร

---



---



---

19. บริษัทมีโครงสร้างการดำเนินงานอย่างไร

---



---



---

20. บุคลากรในแต่ละตำแหน่งมีหน้าที่ความรับผิดชอบอย่างไร

---



---



---

21. ท่านมีวิธีการในการรักษามาตรฐานการปฏิบัติงานด้านพนักงาน และมีนโยบายพัฒนาบุคลากรอย่างไร

---



---



---

22. ปัญหาและอุปสรรคสำคัญในการดำเนินธุรกิจของท่านมากที่สุด คือ อะไร

---



---



---

**ส่วนที่ 3:** ข้อมูลสำหรับการกำหนดทิศทาง วิสัยทัศน์ พันธกิจ ปัจจัยแห่งความสำเร็จ เป้าหมายขององค์กร

23. ในอีก 5 ปีข้างหน้า ท่านตั้งเป้าหมายในการดำเนินกิจการ และอยากเห็นภาพของกิจการเป็นอย่างไร

---



---



---

24. ท่านวางแนวทางที่จะการดำเนินงานเพื่อสามารถบรรลุสู่เป้าหมายอย่างไร

---



---



---

25. ในความเห็นของท่าน ปัจจัยใดที่ทำให้องค์กรสามารถบรรลุสู่ความสำเร็จได้

---



---



---

## ภาคผนวก ข

แบบสัมภาษณ์สำหรับบุคลากรและหน่วยงาน  
ที่เกี่ยวข้องกับอุตสาหกรรมสปาและนวดแผนไทยในจังหวัดเชียงใหม่

แบบสัมภาษณ์นี้เป็นส่วนหนึ่งของกระบวนการค้นคว้าแบบอิสระของนักศึกษาปริญญาโท สาขาวิชาบริหารธุรกิจ คณะบริหารธุรกิจ มหาวิทยาลัยเชียงใหม่ เรื่องการวางแผนเชิงกลยุทธ์ของสถานบริการนวดแผนไทย สตรีไทย มาสซาช ซาวน่า แอนด์ ฟิตเนส โดยข้อมูลที่ได้จะนำไปวิเคราะห์และวางแผนกลยุทธ์ของสถานบริการนวดแผนไทย สตรีไทยมาสซาช ซาวน่า แอนด์ ฟิตเนส เพื่อเป็นแนวทางสำหรับผู้ประกอบการและผู้ที่สนใจต่อไป สำหรับข้อมูลที่ท่านได้ตอบในแบบสอบถามชุดนี้ จะนำไปใช้ประโยชน์เชิงวิชาการ ซึ่งจะไม่มีผลกระทบใดต่อการดำเนินงานขององค์กร

ทางผู้ศึกษาขอขอบพระคุณสำหรับการอนุเคราะห์ข้อมูลเป็นอย่างสูง

**ส่วนที่ 1:** ข้อมูลเกี่ยวกับการดำเนินงานของหน่วยงาน นโยบายการสนับสนุนของรัฐบาล และข้อมูลเกี่ยวกับทิศทางของธุรกิจ

1. รัฐบาลมีนโยบายในการส่งเสริมอุตสาหกรรมสปา และนวดแผนไทยอย่างไร

---



---



---

2. หน่วยงานของท่านมีบทบาทในการส่งเสริมหรือยกระดับมาตรฐานอุตสาหกรรมสปาและนวดแผนไทยอย่างไร

---



---



---

3. แนวโน้มและทิศทางของการดำเนินธุรกิจสปา และนวดแผนไทยในอีก 5 ปีข้างหน้าเป็นอย่างไร

---



---

4. แนวโน้มความต้องการของผู้บริโภคทั้งชาวไทยและชาวต่างประเทศในอนาคตเป็นอย่างไร

---



---



---

5. แนวโน้มของเทคโนโลยีที่นำมาใช้ในการดำเนินกิจการสปา และนวดแผนไทย

---



---



---

**ส่วนที่ 2:** ข้อมูลเกี่ยวกับสภาพการแข่งขัน และทิศทางการแข่งขัน

6. การแข่งขันในธุรกิจสปา และนวดแผนไทย ในปัจจุบันมีความรุนแรงหรือไม่

---



---



---

7. การเป็นผู้ประกอบการใหม่ที่จะเข้าในธุรกิจนี้ ยากหรือง่ายอย่างไร

---



---



---

8. โอกาสในการดำเนินธุรกิจสปาและนวดแผนไทยในจังหวัดเชียงใหม่เป็นอย่างไร

---



---



---

9. สภาพปัญหาและอุปสรรคที่เกี่ยวข้องกับการดำเนินธุรกิจสปาและนวดแผนไทย

---



---



---



## ภาคผนวก ค

แบบสัมภาษณ์สำหรับผู้อำนวยการศูนย์สปาศึกษา  
 สำนักส่งเสริมศิลปวัฒนธรรม มหาวิทยาลัยเชียงใหม่

แบบสัมภาษณ์นี้เป็นส่วนหนึ่งของกระบวนการค้นคว้าแบบอิสระของนักศึกษาปริญญาโท สาขาวิชาบริหารธุรกิจ คณะบริหารธุรกิจ มหาวิทยาลัยเชียงใหม่ เรื่องการวางแผนเชิงกลยุทธ์ของสถานบริการนวดแผนไทย สดาร์ ไทย มาสซาส ซาวน่า แอนด์ ฟิตเนส โดยข้อมูลที่ได้จะนำไปวิเคราะห์และวางแผนกลยุทธ์ของสถานบริการนวดแผนไทย สดาร์ไทยมาสซาส ซาวน่า แอนด์ ฟิตเนส เพื่อเป็นแนวทางสำหรับผู้ประกอบการและผู้ที่สนใจต่อไป สำหรับข้อมูลที่ท่านได้ตอบในแบบสอบถามชุดนี้ จะนำไปใช้ประโยชน์เชิงวิชาการ ซึ่งจะไม่มีผลกระทบต่อการดำเนินงานขององค์กร

ทางผู้ศึกษาขอขอบพระคุณสำหรับการอนุเคราะห์ข้อมูลเป็นอย่างสูง

1. แนวคิดและวัตถุประสงค์ในการก่อตั้งศูนย์สปาศึกษา

---



---



---

2. แนวคิดในการพัฒนาการให้บริการนวด

---



---

3. ความแตกต่างของการให้บริการนวดแบบไทยล้านนาประยุกต์กับการให้บริการนวดแผนไทยทั่วไป

---



---



---

4. หลักสูตรนวดไทยล้านนาประยุกต์มีรูปแบบการเรียนอย่างไร

---

---

---

5. หลังจากจบหลักสูตร ผู้เรียนได้ใช้ประโยชน์จากการเรียนอย่างไร

---

---

---

6. ปัจจุบันมีผู้ที่จบหลักสูตรการนวดแบบไทยล้านนาประยุกต์จำนวนเท่าใด

---

---

---

7. ศูนย์สปาศึกษามีการเปิดให้บริการนวดแผนไทยสำหรับบุคคลภายนอกมาใช้บริการหรือไม่

---

---

---

8. ศูนย์สปาศึกษามีการร่วมมือหรือดำเนินงานร่วมกับหน่วยงาน หรือสถานบริการใดหรือไม่

---

---

---

9. ในความคิดเห็นของท่าน การนวดแบบไทยล้านนาประยุกต์สามารถสร้างมูลค่าเพิ่มให้กับธุรกิจสปาและนวดแผนไทยอย่างไร

---

---

---

## ภาคผนวก ง

## แบบสัมภาษณ์สำหรับลูกค้ากลุ่มบริษัทนำเที่ยว

## สถานบริการนวดแผนไทย สตรีไทยมาสาชาส ชานำ แอนด์ ฟิตเนส

แบบสัมภาษณ์นี้เป็นส่วนหนึ่งของกระบวนการค้นคว้าแบบอิสระของนักศึกษาปริญญาโท สาขาวิชาบริหารธุรกิจ คณะบริหารธุรกิจ มหาวิทยาลัยเชียงใหม่ เรื่องการวางแผนเชิงกลยุทธ์ของสถานบริการนวดแผนไทย สตรีไทย มาสาชาส ชานำ แอนด์ ฟิตเนส โดยข้อมูลที่ได้จะนำไปวิเคราะห์และวางแผนกลยุทธ์ของสถานบริการนวดแผนไทย สตรีไทยมาสาชาส ชานำ แอนด์ ฟิตเนส เพื่อเป็นแนวทางสำหรับผู้ประกอบการและผู้ที่สนใจต่อไป สำหรับข้อมูลที่ท่านได้ตอบในแบบสอบถามชุดนี้ จะนำไปใช้ประโยชน์เชิงวิชาการ ซึ่งจะไม่มีผลกระทบต่อการดำเนินงานขององค์กร

ทางผู้ศึกษาขอขอบพระคุณสำหรับการอนุเคราะห์ข้อมูลเป็นอย่างสูง

1. ท่านเลือกใช้สถานบริการนวดแผนไทยแห่งใดบ้าง สำหรับให้บริการนวดแผนไทยกับกลุ่มลูกค้าของท่าน

---



---



---

2. เหตุผลที่ท่านเลือกบริการสถานบริการนวดแผนไทย สตรีไทยมาสาชาส ชานำ แอนด์ ฟิตเนส สำหรับนักท่องเที่ยวที่มาท่องเที่ยวกับบริษัทของท่าน

---



---



---

3. การให้บริการของสถานบริการนวดแผนไทย สตรีไทยมาสาชาส ชานำ แอนด์ ฟิตเนส มีความแตกต่างจากสถานบริการนวดแผนไทยแห่งอื่นอย่างไร

---



---



---

4. ในความคิดเห็นของท่าน สถานบริการนวดแผนไทยในจังหวัดเชียงใหม่ควรมีปัจจัยใดเพิ่มเติมในการให้บริการเพื่อที่จะสามารถตอบสนองความต้องการของท่านและลูกค้าของท่าน เพื่อให้เกิดความพึงพอใจ และประทับใจในการให้บริการ

---

---

---

5. ในอนาคต กลุ่มลูกค้าของท่านมีแนวโน้มความต้องการที่จะมาท่องเที่ยวในจังหวัดเชียงใหม่หรือไม่ อย่างไร

---

---

---

6. บริษัทของท่านมีการวางแผนบรรจุการนวดแผนไทยให้เป็นส่วนหนึ่งในรายการการท่องเที่ยวของท่านในอนาคตอย่างต่อเนื่องหรือไม่ อย่างไร

---

---

---

ลิขสิทธิ์มหาวิทยาลัยเชียงใหม่  
Copyright© by Chiang Mai University  
All rights reserved

## ภาคผนวก จ

## ผลการสัมภาษณ์ผู้บริหารและผู้จัดการ

## สถานบริการนวดแผนไทย สตรีไทยมาสาธา ซาวน่า แอนด์ ฟิตเนส

สรุปข้อมูลการสัมภาษณ์

1. ผู้บริหารระดับสูงของสถานบริการนวดแผนไทย สตรีไทยมาสาธา ซาวน่า แอนด์ ฟิตเนส มีการสัมภาษณ์หลายครั้ง ในระหว่าง เดือนพฤศจิกายน – ธันวาคม พ.ศ. 2550
2. ผู้จัดการทั่วไปของสถานบริการนวดแผนไทย สตรีไทยมาสาธา ซาวน่า แอนด์ ฟิตเนส มีการสัมภาษณ์หลายครั้ง ในระหว่าง เดือนพฤศจิกายน – ธันวาคม พ.ศ. 2550

ส่วนที่ 1: ข้อมูลทั่วไปของบริษัท และสภาพแวดล้อมโดยทั่วไป และปัจจัยที่เกี่ยวข้องในการดำเนินธุรกิจ และสภาพการแข่งขัน

## 1. ท่านมีแนวคิดในการเริ่มก่อตั้งธุรกิจนวดแผนไทยอย่างไร

การดำเนินธุรกิจให้บริการนวดแผนไทย ที่สามารถรองรับนักท่องเที่ยว และผู้ใช้บริการ โดยคิดราคาการให้บริการในราคาต่ำ เพื่อสามารถให้บริการได้ในปริมาณมาก โดยกลุ่มลูกค้าเป้าหมายหลัก ได้แก่ นักท่องเที่ยวชาวไทย และชาวต่างชาติที่มาท่องเที่ยวในจังหวัดเชียงใหม่ และผู้บริโภครที่อาศัยอยู่ในจังหวัดเชียงใหม่ ได้แก่ ประชาชน และชาวต่างชาติที่อาศัยอยู่ในจังหวัดเชียงใหม่

## 2. ลักษณะของกลุ่มลูกค้าที่ใช้บริการในอุตสาหกรรมนวดแผนไทยมีลักษณะเป็นอย่างไร

ลูกค้าที่ใช้บริการสามารถแบ่งได้ตามกลุ่ม ดังนี้

- นักท่องเที่ยวที่มาท่องเที่ยวเกี่ยวกับบริษัทนำเที่ยว คือ นักท่องเที่ยวที่มาท่องเที่ยวในจังหวัดเชียงใหม่ เป็นกลุ่มตั้งแต่ 10 คนขึ้นไป ส่วนใหญ่จะมีการใช้บริการในสถานบริการนวดแผนไทยขนาดใหญ่ ที่มีจำนวน 50 เตียงขึ้นไป

- นักท่องเที่ยวกลุ่มเล็ก จำนวนไม่ถึง 10 คน ที่มาท่องเที่ยวในจังหวัดเชียงใหม่ ส่วนใหญ่เลือกใช้บริการในสถานบริการนวดแผนไทยขนาดกลาง และขนาดเล็ก

- นักท่องเที่ยวที่มาด้วยเองโดยไม่ผ่านบริษัทนำเที่ยว ส่วนใหญ่จะใช้บริการในสถานบริการนวดแผนไทยขนาดเล็ก

- ผู้บริโภครที่อาศัยอยู่ในจังหวัดเชียงใหม่ มีการใช้เลือกใช้บริการกระจายกันระหว่างสถานบริการนวดแผนไทยขนาดเล็ก ขนาดกลาง และขนาดใหญ่

### 3. กิจการมีการกำหนดกลุ่มลูกค้าเป้าหมายอย่างไร

กลุ่มลูกค้าเป้าหมายหลักของกิจการ คือ นักท่องเที่ยวที่มาท่องเที่ยวเป็นกลุ่มกับบริษัทนำเที่ยว ดังนั้น กลุ่มลูกค้าเป้าหมายหลัก คือ บริษัทนำเที่ยวที่มัคคุเทศก์พาลูกค้ามาใช้บริการนวดแผนไทย โดยเฉพาะนักท่องเที่ยวในช่วงฤดูกาลท่องเที่ยว กิจการจะมีรายได้จากนักท่องเที่ยวเป็นหลัก ในช่วงที่ไม่ใช่ฤดูกาลท่องเที่ยว บริษัทจะมีรายได้จากนักท่องเที่ยวน้อยลง และมีรายได้จากผู้บริโภคที่อาศัยอยู่ในท้องถิ่นมากขึ้น อย่างไรก็ตาม กิจการมีรายได้จากนักท่องเที่ยวเป็นสัดส่วนที่มากกว่า รายได้จากผู้บริโภคที่อาศัยอยู่ในท้องถิ่น ทั้งในช่วงฤดูกาลท่องเที่ยว และช่วงที่ไม่ใช่ฤดูกาลท่องเที่ยว

### 4. ท่านมีแนวทางในการวางตำแหน่งสินค้าและบริการเมื่อเปรียบเทียบกับคู่แข่งอย่างไร

กิจการมีคุณภาพของสถานที่ และความหลากหลายของผลิตภัณฑ์และบริการมากกว่าของสถานบริการแห่งอื่น ๆ คือ สถานที่ถูกออกแบบให้เป็นสถานบริการสำหรับการให้บริการนวดแผนไทยโดยเฉพาะ จึงทำให้มีความเหมาะสมลงตัว สถานที่สะดวกสบาย มีความโอ่โถง และมีสิ่งอำนวยความสะดวกที่จัดให้กับลูกค้าที่มาใช้บริการ ในบริเวณชั้น 1 เป็นส่วนของการต้อนรับ ห้องพักรับรอง และส่วนให้บริการชาวน้ำ อบอุ่นน้ำ บ่อน้ำวนร้อน บ่อน้ำเย็น และฟิตเนส ส่วนบริเวณชั้น 2 เป็นส่วนที่ให้บริการนวดแผนไทย นอกจากนี้ ท่าเลที่ตั้งของกิจการอยู่ในบริเวณชุมชน สามารถเดินทางได้สะดวก ติดถนนใหญ่ และมีพื้นที่สำหรับจอดรถ ประมาณ 3 ไร่ สามารถจอดได้สะดวกสบาย โดยเฉพาะรถทัวร์ขนาดใหญ่

### 5. นโยบายของภาครัฐบาลที่เกี่ยวกับการสนับสนุนอุตสาหกรรมสปาและนวดแผนไทย และนโยบายเกี่ยวกับการท่องเที่ยวสามารถช่วยสนับสนุนส่งเสริมการค้าเงินธุรกิจอย่างไร

การสนับสนุนของรัฐบาลในเรื่องของการท่องเที่ยวมีผลต่อการดำเนินธุรกิจ เนื่องจากลูกค้าเป้าหมายหลักของกิจการ คือ กลุ่มนักท่องเที่ยว ดังนั้น การส่งเสริมการท่องเที่ยวให้นักท่องเที่ยวเข้ามาอย่างต่อเนื่อง ส่งผลดีต่อการดำเนินธุรกิจนวดแผนไทย อย่างไรก็ตาม ในปัจจุบันการส่งเสริมในอุตสาหกรรมสปาและนวดแผนไทยลดน้อยลง ธุรกิจไม่ได้รับการส่งเสริมจากรัฐบาลโดยตรงเท่าที่ควร

### 6. ปัจจัยทางด้านเศรษฐกิจในปัจจุบันมีผลกระทบต่อการค้าเงินธุรกิจอย่างไร

จากปัญหาเศรษฐกิจ อาจทำให้ผู้บริโภคมีการใช้จ่ายที่ไม่จำเป็นลดน้อยลง อย่างไรก็ตาม นักท่องเที่ยวยังมีการท่องเที่ยวในจังหวัดเชียงใหม่ และใช้บริการนวดแผนไทย เช่น ในช่วงเดือนตุลาคม 2550 – กุมภาพันธ์ 2551 มีเที่ยวบินตรงของสายการบินโคเรียนแอร์จากอินชอน-เกาหลีถึงเชียงใหม่ สัปดาห์ละ 4 เที่ยวบิน ด้วยเครื่องแอร์บัส ขนาด 296 ที่นั่ง ซึ่งคาดว่าจะมีนักท่องเที่ยวชาวเกาหลีเข้าเชียงใหม่กว่าเดือนละ 4 พันคน ซึ่งนักท่องเที่ยวกลุ่มนี้ก็เป็น

กลุ่มเป้าหมายหนึ่งของกิจการ นอกจากนี้ จากกระแสการดูแลสุขภาพ ผู้บริโภคยังคงใช้บริการนวดแผนไทย ซึ่งเป็นบริการด้านสุขภาพหนึ่งที่สามารถตอบสนองความต้องการด้านสุขภาพของผู้บริโภคได้ จึงมีความเห็นว่า ปัจจัยด้านเศรษฐกิจมีผลกระทบต่อการค้าเงินธุรกิจ แต่ไม่ใช่ปัจจัยหลักที่ส่งผลกระทบต่อแรง เนื่องจากธุรกิจนวดแผนไทยยังเป็นที่ต้องการของลูกค้า และสามารถตอบสนองความต้องการด้านสุขภาพได้

#### 7. ปัจจัยทางด้านสังคม พฤติกรรมการบริโภค มีผลกระทบต่อการค้าเงินธุรกิจ อย่างไร

พฤติกรรมบริโภคมีผลต่อการค้าเงินธุรกิจค่อนข้างมาก โดยเฉพาะเรื่องของการท่องเที่ยว เนื่องจากรายได้หลักของกิจการมาจากนักท่องเที่ยว ซึ่งส่วนใหญ่เป็นนักท่องเที่ยวชาวเอเชียที่นิยมเดินทางมาท่องเที่ยวเป็นกลุ่ม และเป็นลูกค้ากลุ่มเป้าหมายหลักของกิจการ ซึ่งแนวโน้มและพฤติกรรมของจำนวนนักท่องเที่ยวที่เข้ามาท่องเที่ยวในจังหวัดเชียงใหม่ จะส่งผลกระทบต่อการค้าเงินธุรกิจ เช่น หากนักท่องเที่ยวมีความนิยมท่องเที่ยวผ่านบริษัทนำเที่ยวน้อยลง และมาท่องเที่ยวเป็นกลุ่มเล็กมากขึ้นอาจทำให้นักท่องเที่ยวเลือกใช้สถานบริการแห่งอื่น

นอกจากนี้ แนวโน้มความต้องการของผู้บริโภค และนักท่องเที่ยว ก็ส่งผลกระทบต่อการค้าเงินงานเช่นกัน เนื่องจากกิจการมีการให้บริการเพื่อรองรับผู้บริโภคนานาชาติในเวลาเดียวกัน ซึ่งสินค้าและบริการเกี่ยวกับการนวดแผนไทย มีความหลากหลายค่อนข้างน้อย หากผู้บริโภคต้องการการให้บริการนวดที่ค่อนข้างเฉพาะตัว ก็จะมีผลกระทบต่อการค้าเงินธุรกิจได้

#### 8. ท่านได้ใช้เทคโนโลยีใดในการดำเนินงานในอุตสาหกรรมหรือไม่ อย่างไร

ในปัจจุบัน กิจการยังไม่มีการใช้เทคโนโลยีใดเข้ามาช่วยในการดำเนินงานอย่างจริงจัง ยังไม่มีเว็บไซต์ ไม่มีการทำการตลาดออนไลน์

#### 9. คู่แข่งหลักในการค้าเงินธุรกิจมีกี่ราย ได้แก่ สถานบริการนวดแผนไทยแห่งใดบ้าง

จังหวัดเชียงใหม่ที่มีจำนวนเตียงมากกว่า 50 เตียง ซึ่งมีสถานบริการ 4 แห่ง ได้แก่ สตาร์ ไทยมาซาส ซาวน่า แอนด์ ฟิตเนส ช้างคลานโพธิเวช ช้างแดงโพธิเวช และเชียงใหม่ นวดแผนโบราณ ซึ่งกิจการกำหนดว่าคู่แข่งหลัก คือ สถานบริการนวดแผนไทยที่มีจำนวนเตียงมากกว่า 50 เตียง

#### 10. ท่านคิดว่ากิจการของท่านมีความได้เปรียบเหนือกว่าคู่แข่ง หรือด้อยกว่าคู่แข่งอย่างไร

กิจการมีความได้เปรียบในเรื่องของคุณภาพสถานที่ให้บริการที่มีคุณภาพมากกว่า มีความหลากหลายในการให้บริการมากกว่า เนื่องจากกิจการเป็นสถานบริการนวดแผนไทยขนาดใหญ่แห่งเดียวที่มีการให้บริการซาวน่า อบไอน้ำ บ่อน้ำร้อน และบ่อน้ำเย็น กิจการมีเครือข่ายและพันธมิตรในธุรกิจ ได้แก่ ร้านอาหาร และร้านคาราโอเกะ ซึ่งมีการกำหนดกลุ่มลูกค้าเป้าหมายเดียวกัน ทำให้มีโอกาสทำการส่งเสริมการตลาดเพื่อเข้าถึงกลุ่มลูกค้าเป้าหมายได้มากกว่า จากการ



ส่งเสริมการตลาดควบคู่กับธุรกิจที่อยู่ในเครือข่ายเดียวกัน และมีโอกาสสร้างพันธมิตรทางธุรกิจ เช่น บริษัทนำเที่ยวต่าง ๆ เป็นต้น

#### 11. สถานบริการนวดแผนไทยที่เป็นคู่แข่งชั้นหลัก มีกลยุทธ์ในการแข่งขันอย่างไร

สถานบริการนวดแผนไทยขนาดใหญ่ในทุกแห่งจังหวัดเชียงใหม่ มีการใช้กลยุทธ์ราคาต่ำ คือ การให้บริการนวดแผนไทยราคา 100 บาทต่อชั่วโมง ซึ่งมีกำไรจากการดำเนินงานค่อนข้างน้อย ทำให้เป็นข้อจำกัดในการทำรายการส่งเสริมการตลาด ดังนั้น สถานบริการแต่ละแห่งจึงพยายามรักษาความสัมพันธ์กับลูกค้า โดยเฉพาะบริษัทนำเที่ยว ซึ่งพากลุ่มนักท่องเที่ยวให้มาใช้บริการ

#### 12. การเพิ่มขึ้นของสถานบริการนวดแผนไทยในจังหวัดเชียงใหม่ ทำให้มีผลกระทบต่อกิจการของท่านอย่างไรบ้าง

เนื่องจากการเพิ่มขึ้นของสถานบริการนวดแผนไทยในจังหวัดเชียงใหม่ เป็นการเพิ่มขึ้นของสถานบริการขนาดเล็ก และขนาดกลาง ซึ่งกำหนดกลุ่มลูกค้าเป้าหมายที่แตกต่างกัน ทำให้มีผลกระทบต่อการทำงานค่อนข้างน้อย

#### 13. ท่านได้มีการปรับตัวจากผลกระทบจากการที่มีกิจการเพิ่มขึ้นอย่างไรบ้าง

ที่ผ่านมากิจการพยายามรักษาระดับการคุณภาพและมาตรฐานการให้บริการ และรักษาความสัมพันธ์กับกลุ่มลูกค้ารายเดิม และจัดรายการส่งเสริมการขายเพื่อขยายฐานลูกค้าท้องถิ่นมาใช้บริการมากขึ้น เช่น การทำรายการส่งเสริมการขายกับกลุ่มผู้ที่สนใจในกีฬากอล์ฟ และข้าราชการ เป็นต้น

**ส่วนที่ 2:** ข้อมูลกระบวนการทำงาน แผนงาน หน้าที่ของแต่ละฝ่ายและกิจกรรม ปัญหาจากการดำเนินธุรกิจในปัจจุบัน

#### 14. สินค้าและบริการหลักของกิจการ มีอะไรบ้าง

รายละเอียดหน้า 40

#### 15. กิจการกำหนดราคาของสินค้าและบริการแต่ละประเภทอย่างไร

รายละเอียดหน้า 41

#### 16. สถานที่ให้บริการและสิ่งอำนวยความสะดวกต่าง ๆ ของกิจการมีจุดเด่นอย่างไร

รายละเอียดหน้า 41 และ 44

#### 17. กิจการมีการส่งเสริมการตลาดเพื่อเข้าถึงกลุ่มลูกค้าเป้าหมายได้อย่างไร

รายละเอียดหน้า 42



**18. รูปแบบและกระบวนการในการให้บริการเป็นอย่างไร**

รายละเอียดหน้า 43

**19. บริษัทมีโครงสร้างการดำเนินงานอย่างไร**

รายละเอียดหน้า 46

**20. บุคลากรในแต่ละตำแหน่งมีหน้าที่ความรับผิดชอบอย่างไร**

รายละเอียดหน้า 43

**21. ท่านมีวิธีการในการรักษามาตรฐานการปฏิบัติงานด้านพนักงาน และมีนโยบายพัฒนาบุคลากรอย่างไร**

จากการดำเนินงานที่ผ่านมา กิจกรรมยังไม่มีการฝึกอบรมบุคลากร สำหรับการควบคุมคุณภาพมาตรฐานนั้น เป็นการดำเนินงานตามกระบวนการปฏิบัติงานหลัก และมีการทดสอบทักษะการนวดแผนไทยของพนักงานนวดเป็นครั้งคราว

**22. ปัญหาและอุปสรรคสำคัญในการดำเนินธุรกิจของท่านมากที่สุด คือ อะไร**

สถานบริการนวดแผนไทยขนาดใหญ่ในทุกแห่งจังหวัดเชียงใหม่ มีการใช้กลยุทธ์ราคาต่ำ คือ การให้บริการนวดแผนไทยราคา 100 บาทต่อชั่วโมง โดยกำหนดกลุ่มลูกค้าหลัก คือ บริษัทนำเที่ยวที่พากลุ่มนักท่องเที่ยวชาวต่างชาติ โดยเฉพาะชาวเอเชียที่นิยมเดินทางมาเป็นกลุ่ม ตั้งแต่สถานบริการนวดแผนไทยแห่งแรก เริ่มเปิดดำเนินงาน ซึ่งเป็นเวลากว่า 10 ปี ซึ่งจากการแข่งขันที่ค่อนข้างรุนแรง ทำให้เป็นข้อจำกัดของการเพิ่มราคาการให้บริการนวดแผนไทย

**ส่วนที่ 3:** ข้อมูลสำหรับการกำหนดทิศทาง วิสัยทัศน์ พันธกิจ ปัจจัยแห่งความสำเร็จ เป้าหมายขององค์กร

**23. ในอีก 5 ปีข้างหน้า ท่านตั้งเป้าหมายในการดำเนินกิจการ และอยากเห็นภาพของกิจการเป็นอย่างไร**

กิจการเป็นผู้นำการให้บริการนวดแผนไทยเพื่อสุขภาพที่ผู้บริโภคริเลือกใช้บริการเป็นอันดับต้น มีการเจริญเติบโตมากขึ้น และมีการดำเนินงานที่มั่นคง

**24. ท่านวางแนวทางที่จะการดำเนินงานเพื่อสามารถบรรลุสู่เป้าหมายอย่างไร**

การรักษาสถานภาพการดำเนินงานของสถานบริการนวดแผนไทย สตาร์ ไทยมาสาชาส ชวน่า แอนด์ ฟิตเนส และหาโอกาสลงทุนในกิจการที่มีความเกี่ยวเนื่องกัน เพื่อให้กิจการสามารถอยู่รอด และเจริญเติบโตขึ้นอย่างมั่นคง

25. ในความเห็นของท่าน ปัจจัยใดที่ทำให้องค์กรสามารถบรรลุความสำเร็จได้

การให้บริการนวดแผนไทย ซึ่งเป็นหัวใจหลักของการดำเนินงาน กระบวนการให้บริการที่มีคุณภาพ สถานที่ในการให้บริการที่มีคุณภาพ มีความสะดวกสบาย และการเข้าถึงความต้องการของลูกค้า



ลิขสิทธิ์มหาวิทยาลัยเชียงใหม่  
Copyright© by Chiang Mai University  
All rights reserved

**ภาคผนวก จ**  
**ผลการสัมภาษณ์บุคลากรและหน่วยงาน**  
**ที่เกี่ยวข้องกับอุตสาหกรรมสปาและนวดแผนไทยในจังหวัดเชียงใหม่**

**สรุปข้อมูลการสัมภาษณ์**

- เกษักรประจำสมาคมส่งเสริมบริการสุขภาพเชียงใหม่ หัวหน้างานสปาและการนวดแผนไทย สำนักงานสาธารณสุขจังหวัดเชียงใหม่ จำนวน 1 ท่าน  
วันที่ 28 พฤศจิกายน 2550 เวลา 15.20 – 16.40 น.
- นายกสมาคมนวดแผนไทย จำนวน 1 ท่าน  
วันที่ 26 พฤศจิกายน 2550 เวลา 11.00 – 12.00 น.
- อุปนายกสมาคมไทยล้ามนาสปา จำนวน 2 ท่าน  
วันที่ 2 ธันวาคม พ.ศ.2550 เวลา 10.00 – 11.00 น.

**ส่วนที่ 1:** ข้อมูลเกี่ยวกับการดำเนินงานของหน่วยงาน นโยบายการสนับสนุนของรัฐบาล และข้อมูลเกี่ยวกับทิศทางของธุรกิจ

**1. รัฐบาลมีนโยบายในการส่งเสริมอุตสาหกรรมสปา และนวดแผนไทยอย่างไร**

รัฐบาลได้วางแผนยุทธศาสตร์การพัฒนาประเทศไทยเป็นศูนย์กลางสุขภาพแห่งเอเชีย ซึ่งมีกำหนดระยะเวลาดำเนินการ 5 ปี ตั้งแต่ปี 2547-2551 โดยจังหวัดเชียงใหม่เป็นจังหวัดนำร่องที่จะดำเนินงานตามยุทธศาสตร์ที่จะเป็นศูนย์กลางสุขภาพของเอเชีย ซึ่งธุรกิจสปาและนวดแผนไทยเป็นหนึ่งในบริการด้านสุขภาพที่รัฐบาลให้การสนับสนุน อย่างไรก็ตาม หลังจากที่เกิดการยึดอำนาจในวันที่ 19 กันยายน 2549 ทำให้ทางการส่งเสริมและสนับสนุนจากรัฐบาลหยุดชะงักลง แต่การดำเนินงานในช่วงปี 2547-2549 ก็ทำให้มีการเปิดให้บริการสปาและนวดแผนไทยเพิ่มขึ้นจำนวนมาก

สำหรับทิศทางการส่งเสริมในอนาคตยังไม่สามารถคาดการณ์ได้ เนื่องจากมีความไม่เสถียรภาพทางการเมือง และยังไม่ทราบนโยบายการส่งเสริมในอุตสาหกรรมของรัฐบาลชุดใหม่

**2. หน่วยงานของท่านมีบทบาทในการส่งเสริมหรือยกระดับมาตรฐานอุตสาหกรรมสปาและนวดแผนไทยอย่างไร**

สาธารณสุขจังหวัดเชียงใหม่: รัฐบาลส่งเสริมให้จัดตั้งหน่วยงานบริการด้านสุขภาพ และมีการร่วมมือกับหน่วยงานต่าง ๆ เพื่อกำหนดมาตรฐานการให้บริการสปาและนวดแผนไทย การพัฒนาบุคลากร การส่งเสริมเอกลักษณ์ ภาพลักษณ์ และการประชาสัมพันธ์ต่าง ๆ

สมาคมวางแผนไทย: ในช่วงที่รัฐบาลให้การส่งเสริมในอุตสาหกรรมและวางแผนไทย ทางสมาคมได้ทำงานร่วมกับกระทรวงสาธารณสุขในการเปิดสอนหลักสูตรวางแผนไทยให้กับประชาชน

สมาคมไทยล้านนาสปา: ให้คำปรึกษาและคำแนะนำแก่ผู้ประกอบการสปา และการจัดกิจกรรมต่าง ๆ ที่เกี่ยวข้องกับการสนับสนุนการค้าเนินธุรกิจ

### 3. แนวโน้มและทิศทางของการดำเนินธุรกิจสปา และวางแผนไทยในอีก 5 ปีข้างหน้าเป็นอย่างไร

การวางแผนไทยในรูปแบบของปัจจุบันเข้าสู่จุดอิ่มตัว แผนไทยจะเปลี่ยนรูปแบบจากที่มีอยู่ในปัจจุบัน ไปสู่รูปแบบที่เฉพาะเจาะจงมากขึ้น เช่น การวางแผนไทยเพื่อสุขภาพ การวางแผนไทยเพื่อการบำบัดอาการ ซึ่งรูปแบบการให้บริการต้องการออกแบบโดยรวมที่มีเอกลักษณ์เฉพาะตัว สถานการณ์ให้บริการวางแผนจำนวนมาก ๆ จะถึงจุดอิ่มตัว

การให้บริการสปาจะอยู่ร่วมกับที่พัก หรือรีสอร์ทมากขึ้น สปาที่อยู่แยกตัวจะมีน้อยลง ซึ่งลักษณะของการให้บริการจะเป็นสปาเพื่อสุขภาพมากขึ้น มีรายการที่สามารถบำบัดทางจิตใจ ที่ช่วยผ่อนคลายความเหนื่อยล้า ผ่อนคลายความตึงเครียด และดูแลสุขภาพให้ดีจากภายใน เนื่องจากประชาชนต้องเผชิญจากสภาวะการแข่งขัน ความเร่งรีบจากการทำงานในชีวิตประจำวัน ส่งผลให้มีความเครียดที่มากขึ้น

พนักงานที่ให้บริการวางแผนจะมีความรู้มากขึ้น สามารถสื่อสารภาษาอังกฤษ และให้คำแนะนำลูกค้าในเบื้องต้นได้

### 4. แนวโน้มความต้องการของผู้บริโภคทั้งชาวไทยและชาวต่างประเทศในอนาคตเป็นอย่างไร

ผู้บริโภคของธุรกิจสปาและวางแผนไทย มีหลากหลายเชื้อชาติ โดยการเลือกใช้บริการจะขึ้นอยู่กับรูปแบบ และระดับของสถานบริการ ซึ่งในอนาคตผู้บริโภคจะมีแนวโน้มความต้องการที่เป็นเฉพาะตัวมากขึ้น ใส่ใจถึงคุณภาพในการให้บริการ โดยการใช้บริการเพื่อให้ตอบสนองด้านสุขภาพมากขึ้น ซึ่งความต้องการใช้บริการวางแผนไทยยังมีอยู่อย่างต่อเนื่อง

### 5. แนวโน้มของเทคโนโลยีที่นำมาใช้ในการดำเนินกิจการสปา และวางแผนไทย

ปัจจุบันการดำเนินธุรกิจวางแผนไทย ยังไม่มีการใช้เทคโนโลยีช่วยในการดำเนินงานมากนัก สำหรับกิจการสปา มีการสร้างเว็บไซต์ และสามารถจองเพื่อใช้บริการผ่านทางอินเทอร์เน็ต

## **ส่วนที่ 2:** ข้อมูลเกี่ยวกับสภาพการแข่งขัน และทิศทางการแข่งขัน

### **6. การแข่งขันในธุรกิจสปา และนวดแผนไทย ในปัจจุบันมีความรุนแรงหรือไม่**

การแข่งขันในอุตสาหกรรมสปา และนวดแผนไทยมีความรุนแรง มีแนวโน้มการเปิดให้บริการของสถานบริการเพิ่มขึ้น และมีสถานประกอบการที่ต้องปิดตัวด้วยเหตุผลต่าง ๆ อยู่ตลอดเช่นกัน การใช้บริการสปาในปีที่ผ่านมามีรายได้ที่ลดลง ผู้ประกอบการหลายแห่งลดราคาค่าบริการลง

### **7. การเป็นผู้ประกอบการใหม่ที่จะเข้าในธุรกิจนี้ ยากหรือง่ายอย่างไร**

ความยากง่ายในการเริ่มดำเนินธุรกิจสปาและนวดแผนไทย ขึ้นอยู่กับรูปแบบของการเปิดให้บริการ ความรู้ ประสบการณ์ของผู้ประกอบการ ทางภาครัฐบาลมีการกำหนดหลักเกณฑ์ และคุณสมบัติของผู้ประกอบการในการจดทะเบียนขออนุญาตดำเนินการ

### **8. โอกาสในการดำเนินธุรกิจสปาและนวดแผนไทยในจังหวัดเชียงใหม่เป็นอย่างไร**

จังหวัดเชียงใหม่มีเอกลักษณ์ด้านการท่องเที่ยว ศิลปวัฒนธรรม ภูมิปัญญา การนวดแผนไทยมีความแตกต่าง และมีเอกลักษณ์เฉพาะตัว อีกทั้งบุคลากรมีจิตใจให้บริการ มีบุคลิก นุ่มนวล อ่อนหวาน การให้บริการมีลีลาที่อ่อนช้อย มีเสน่ห์ ซึ่งสามารถลอกเลียนแบบได้ยาก ผู้บริโภคชอบการนวดในรูปแบบล้านนา โดยเฉพาะนักท่องเที่ยวชาวต่างชาติ จะมีความสนใจในการใช้บริการจำนวนมาก เนื่องจากการนวดแผนไทยแบบล้านนา มีชื่อเสียง และได้รับการยอมรับ

### **9. สภาพปัญหาและอุปสรรคที่เกี่ยวข้องกับการดำเนินธุรกิจสปาและนวดแผนไทย**

การบริหารจัดการภายในของแต่ละกิจการยังไม่ดีเพียงพอ การควบคุมคุณภาพของสถานบริการหลายแห่งยังไม่มีมาตรฐานเพียงพอ ผู้ประกอบการบางรายยังไม่มีความรู้เกี่ยวกับการดำเนินธุรกิจอย่างแท้จริง ซึ่งในปัจจุบันและในอนาคต การแข่งขันมีแนวโน้มรุนแรงมากขึ้น ทำให้ผู้ประกอบการบางรายต้องปิดกิจการ

## ภาคผนวก ข

ผลการสัมภาษณ์สำหรับผู้อำนวยการศูนย์สปาศึกษา  
สำนักส่งเสริมศิลปวัฒนธรรม มหาวิทยาลัยเชียงใหม่

## สรุปข้อมูลการสัมภาษณ์

- ผู้อำนวยการศูนย์สปาศึกษา สำนักส่งเสริมศิลปวัฒนธรรม มหาวิทยาลัยเชียงใหม่ จำนวน 1 ท่าน

วันที่ 30 มกราคม พ.ศ.2551 เวลา 11.00 – 11.45 น.

### 1. แนวคิดและวัตถุประสงค์ในการก่อตั้งศูนย์สปาศึกษา

การพัฒนาเรือนโบราณของสำนักงานส่งเสริมและวัฒนธรรมเป็นสถานที่ให้ ความรู้ และการศึกษาเกี่ยวกับสปาในภาพรวม ได้แก่ รูป รส กลิ่น เสียงและสัมผัส ทำให้ประชาชน และผู้สนใจทั่วไปมีความเข้าใจในเรื่องเกี่ยวกับสปาที่ตรงกัน โดยการเริ่มต้นและมุ่งเน้นจากการ สัมผัสก่อนปัจจัยอื่น เนื่องจากการสัมผัสเป็นหัวใจที่สำคัญที่สุดในการให้บริการนวด

### 2. แนวคิดในการพัฒนาการให้บริการนวด

เนื่องจากวิธีการนวดมีหลากหลาย ซึ่งจากการที่ท่านศึกษา พบว่า ท่านนวดหลายท่าน เป็นท่านนวดที่อาจทำให้เกิดความเสี่ยงได้ ท่านจึงได้พัฒนาทำในการนวดร่วมกับผู้อำนวยการของ โรงเรียนลานานวดแผนไทย และเรียกการให้บริการนวดนี้ว่า การนวดไทยล้านนาประยุกต์ โดยมี พื้นฐานท่านนวดแบบราชสำนัก ซึ่งเป็นกรนวดที่ใช้มือและแขนในการนวด โดยไม่มีการข้มคร่อม ร่างกาย ไม่มีการคัดตัว และไม่ใช้ท่านนวดที่อาจทำให้เกิดความเสี่ยงและอันตรายต่อร่างกาย การนวด ไทยล้านนาประยุกต์มีท่าทางการให้บริการนวดที่สุภาพ และท่านนวดยังถูกออกแบบให้ผู้บริการนวด ทำงานได้ดีขึ้น เช่น การนั่งบนส้นเท้าในการให้บริการนวด การลงน้ำหนักมือ เป็นต้น ซึ่งแตกต่าง กับการนวดแบบเชลยศักดิ์ที่จะมีการคัดตัว การใช้ส่วนของเข่า สอก หรือส้นเท้าในการนวด และการ คัดตัว ซึ่งหากผู้ให้บริการนวดไม่มีความชำนาญเพียงพอ อาจทำให้เกิดอันตรายต่อผู้ถูกนวดได้

### 3. ความแตกต่างของการให้บริการนวดแบบไทยล้านนาประยุกต์กับการให้บริการนวดแผน ไทยทั่วไป

ท่านได้ร่วมกับผู้อำนวยการ โรงเรียนลานานวดแผนไทย ในการทำการวิจัย เกี่ยวกับท่าทางในการนวด เพื่อให้ได้ท่านนวดที่ไม่มีความเสี่ยงและไม่มีความอันตรายต่อผู้ถูกนวดและผู้ ให้บริการนวด มีเอกลักษณ์การนวดเฉพาะในรูปแบบของการนวดไทยล้านนา และนอกจากนี้ยังได้



มีการพัฒนาการนวดเพื่อปรับใช้กับการนวดบำบัด และพัฒนาเป็นท่านวดที่สามารถรักษาอาการต่าง ๆ เกี่ยวกับกระดูกและกล้ามเนื้อในเบื้องต้นได้

ผลการจากวิจัย พบว่า การนวดแบบไทยล้านนาประยุกต์ ทำให้ความยืดหยุ่นของกล้ามเนื้อดีขึ้น สามารถทนต่อแรงกดได้ มีความเจ็บปวดน้อยลง และยังส่งผลดีต่อปอด ทำให้การหายใจดีขึ้น

#### 4. หลักสูตรนวดไทยล้านนาประยุกต์มีรูปแบบการเรียนอย่างไร

หลักสูตรนวดไทยล้านนาประยุกต์ มีการกำหนดการเรียนที่ 260 ชั่วโมง โดยแบ่งเป็นการเรียนในห้อง 100 ชั่วโมง และปฏิบัติโดยการทดสอบการนวด 160 ชั่วโมง ซึ่งหลังจากการเรียนผู้เรียนจะได้ประกาศนียบัตรจากมหาวิทยาลัยเชียงใหม่ และโรงเรียนลานนาวัฒนธรรมไทย ซึ่งกระทรวงสาธารณสุขให้การรับรอง

#### 5. หลังจากจบหลักสูตร ผู้เรียนได้ใช้ประโยชน์จากการเรียนอย่างไร

ส่วนใหญ่ผู้เรียนจะนำไปประกาศนียบัตร ซึ่งกระทรวงสาธารณสุขให้การรับรอง ไปสมัครงานทำงานกับสถานบริการสปาและนวดแผนไทยได้

#### 6. ปัจจุบันมีผู้ที่จบหลักสูตรการนวดแบบไทยล้านนาประยุกต์จำนวนเท่าใด

การเปิดหลักสูตรแต่ละครั้ง 1 หลักสูตรจะกำหนดให้มีผู้เรียนจำนวน 20 คน ซึ่งที่ผ่านมาได้ทำการเปิดอบรมจำนวน 7 รุ่น จึงมีผู้ที่ผ่านการอบรมในหลักสูตรการนวดแบบไทยล้านนาประยุกต์ทั้งสิ้น จำนวน 140 คน

#### 7. ศูนย์สปาศึกษามีการเปิดให้บริการนวดแผนไทยสำหรับบุคคลภายนอกมาใช้บริการหรือไม่

ศูนย์สปาศึกษามีวัตถุประสงค์ในการเปิดเป็นสถานที่สำหรับการให้การศึกษา และให้ความรู้ด้านการบริการ จึงไม่มีนโยบายในการเปิดเป็นสถานบริการแข่งกับสถานประกอบการต่าง ๆ ถึงแม้ว่า ในบางช่วงที่มีการเปิดอบรมหลักสูตรการนวดแบบไทยล้านนาประยุกต์ ก็มีการเปิดรับอาสาสมัครที่เข้ามาทดลองใช้บริการจากนักเรียนที่รับการฝึกอบรม แต่ไม่ได้เปิดสำหรับให้บริการบุคคลทั่วไปในรูปแบบของการดำเนินธุรกิจ

#### 8. ศูนย์สปาศึกษามีการร่วมมือหรือดำเนินงานร่วมกับหน่วยงาน หรือสถานบริการใดหรือไม่

จากการดำเนินงานที่ผ่านมา ศูนย์สปาศึกษาได้มีการร่วมกับภาควิชาเวชศาสตร์ฟื้นฟู โรงพยาบาลมหาราช ในการพัฒนาเป็นท่านวดเพื่อรักษาอาการอย่างง่าย และมีการอบรมผู้ให้บริการนวด 1 รุ่น แต่ยังไม่ได้มีการร่วมมือกับสถานบริการใดที่ดำเนินงานเพื่อวัตถุประสงค์ทางธุรกิจโดยเฉพาะเจาะจง

9. ในความคิดเห็นของท่าน การนวดแบบไทยล้านนาประยุกต์สามารถสร้างมูลค่าเพิ่มให้กับธุรกิจสปา และนวดแผนไทยอย่างไร

การนวดไทยล้านนาประยุกต์เป็นการพัฒนารูปแบบจากการนวดแบบราชสำนัก ซึ่งเป็นการพัฒนาทำทางในการให้บริการนวดที่มีความแตกต่างจากการให้บริการนวดโดยทั่วไป และมีอัตลักษณ์ในแบบการนวดล้านนา มีลักษณะเฉพาะ ได้รับการวิจัยแล้วว่าไม่มีความเสี่ยง และไม่เป็นอันตรายต่อผู้ถูกนวดและผู้ให้บริการนวด อีกทั้งยังส่งผลดีต่อความยืดหยุ่นของกล้ามเนื้อ และการทำงานของปอด ซึ่งทำให้ระบบการหายใจดีขึ้น ซึ่งเป็นรูปแบบของการนวดเพื่อสุขภาพ ให้ผลดีมากกว่าการนวดเพื่อการผ่อนคลายกล้ามเนื้อ และความตึงเครียด ซึ่งเป็นการเพิ่มมูลค่าการให้บริการนวดมากกว่าการให้บริการนวดโดยทั่วไป นอกจากนี้ ผู้ให้บริการนวดสามารถทำงานได้มากขึ้น เนื่องจากท่านนวดถูกออกแบบให้ผู้ให้บริการนวดทำงานได้อย่างสบาย ใช้แรงน้อยลงแต่สามารถนวดลงน้ำหนักได้อย่างเหมาะสม ดังนั้น การนวดแบบไทยล้านนาประยุกต์สามารถสร้างมูลค่าเพิ่มให้กับธุรกิจสปาและนวดแผนไทยได้มากขึ้น



## ภาคผนวก ข

### ผลการสัมภาษณ์สำหรับลูกค้ากลุ่มบริษัทนำเที่ยว

#### สถานบริการนวดแผนไทย สตาร์ ไทยมาสซาจ ซาวน่า แอนด์ ฟิตเนส

##### สรุปข้อมูลการสัมภาษณ์

- มัคคุเทศก์บริษัทนำเที่ยวซึ่งเป็นลูกค้าของสถานบริการนวดแผนไทย สตาร์ ไทยมาสซาจ ซาวน่า แอนด์ ฟิตเนส

วันที่ 5 ธันวาคม พ.ศ.2550 เวลา 20.10 – 20.30 น.

- มัคคุเทศก์บริษัทนำเที่ยวซึ่งเป็นลูกค้าของสถานบริการนวดแผนไทย สตาร์ ไทยมาสซาจ ซาวน่า แอนด์ ฟิตเนส

วันที่ 9 ธันวาคม พ.ศ.2550 เวลา 18.50 – 19.15 น.

#### 1. ท่านเลือกใช้สถานบริการนวดแผนไทยแห่งใดบ้าง สำหรับให้บริการนวดแผนไทยกับกลุ่มลูกค้าของท่าน

เลือกสถานบริการนวดแผนไทย สตาร์ ไทยมาสซาจ ซาวน่า แอนด์ ฟิตเนส ช้างคลานโพธิเวช และช้างแดงโพธิเวช

#### 2. เหตุผลที่ท่านเลือกบริการสถานบริการนวดแผนไทย สตาร์ ไทยมาสซาจ ซาวน่า แอนด์ ฟิตเนส สำหรับนักท่องเที่ยวที่มาท่องเที่ยวเกี่ยวกับบริษัทของท่าน

เนื่องจาก สถานที่มีคุณภาพ กว้างขวาง สะดวกสบาย มีสิ่งอำนวยความสะดวก และสามารถเลือกใช้บริการได้หลากหลาย หากนักท่องเที่ยวไม่ต้องการใช้บริการนวดแผนไทย สามารถเลือกใช้บริการอื่นได้ นอกจากนี้ กิจกรรมมีเครือข่ายของธุรกิจอื่น ๆ ที่รองรับกลุ่มนักท่องเที่ยวกลุ่มเดียวกัน ทำให้สามารถเลือกใช้บริการได้หลากหลาย สามารถตอบสนองความต้องการของลูกค้าได้ นอกจากนี้ การมีความสัมพันธ์อันดีกับกิจการก็เป็นอีกเหตุผลหนึ่งการเลือกใช้บริการด้วย

#### 3. การให้บริการของสถานบริการนวดแผนไทย สตาร์ ไทยมาสซาจ ซาวน่า แอนด์ ฟิตเนส มีความแตกต่างจากสถานบริการนวดแผนไทยแห่งอื่นอย่างไร

รูปแบบการให้บริการนวดแผนไทยมีความคล้ายคลึงกัน แต่มีความแตกต่างในด้านของสถานที่และความหลากหลายของผลิตภัณฑ์และบริการ

4. ในความคิดเห็นของท่าน สถานบริการนวดแผนไทยในจังหวัดเชียงใหม่ควรมีปัจจัยใดเพิ่มเติมในการให้บริการเพื่อที่จะสามารถตอบสนองความต้องการของท่านและลูกค้าของท่าน เพื่อให้เกิดความพึงพอใจ และประทับใจในการให้บริการ

การพัฒนาคุณภาพมาตรฐานในการให้บริการในระดับที่สูงขึ้น หรือการพัฒนาการนวดแผนไทยในระดับที่ดีขึ้น มีคุณภาพมาตรฐานการให้บริการและสถานที่ในระดับสูง จะทำให้ทางบริษัทสามารถเพิ่มราคาการบริการใช้บริการนวดแผนไทยจากนักท่องเที่ยวได้สูงขึ้นอีก

5. ในอนาคต กลุ่มลูกค้าของท่านมีแนวโน้มความต้องการที่จะมาท่องเที่ยวในจังหวัดเชียงใหม่หรือไม่ อย่างไร

เนื่องจากการนวดแผนไทย มีชื่อเสียง ทำให้นักท่องเที่ยวมีความสนใจในการใช้บริการนวดแผนไทย ประกอบกับการต้องการผ่อนคลายความตึงเครียด การผ่อนคลายกล้ามเนื้อ กระแสการดูแลสุขภาพ ทำให้นักท่องเที่ยวยังคงมีความต้องการใช้บริการนวดแผนไทยอย่างต่อเนื่อง

6. บริษัทของท่านมีการวางแผนบรรจุการนวดแผนไทยให้เป็นส่วนหนึ่งในรายการการท่องเที่ยวของท่านในอนาคตอย่างต่อเนื่อง หรือไม่ อย่างไร

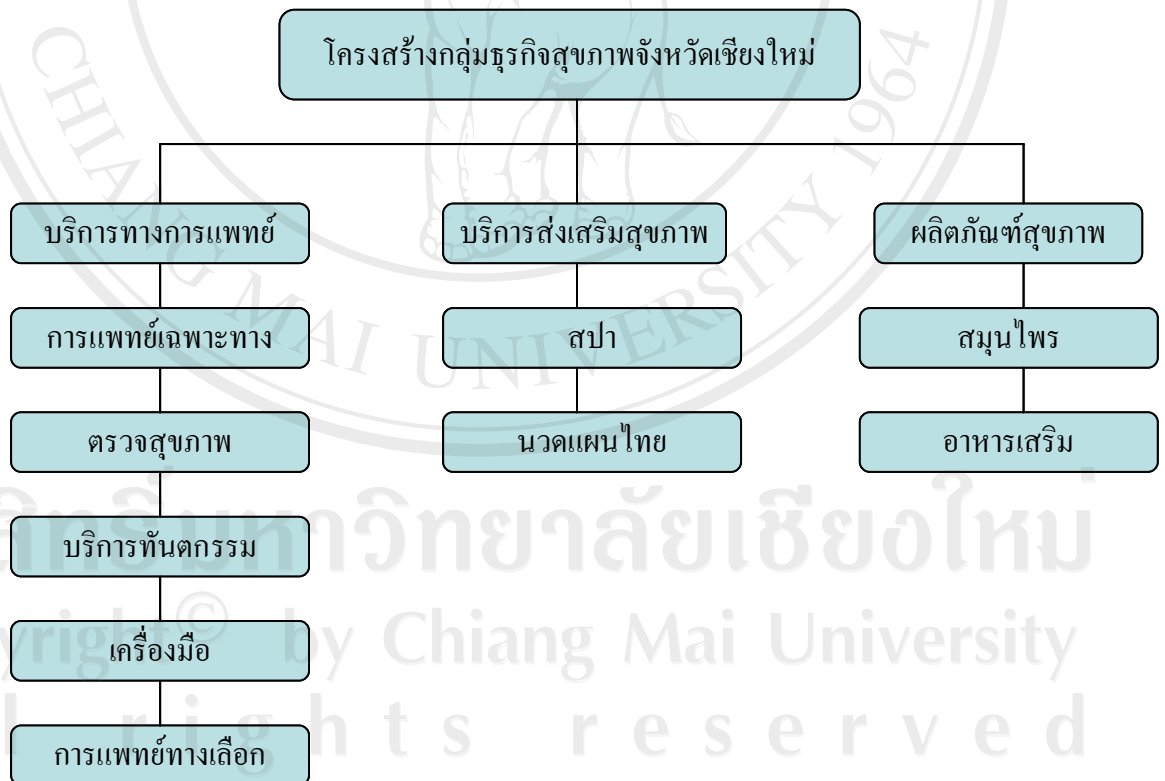
การบริการนวดแผนไทยจะเป็นส่วนหนึ่งในรายการท่องเที่ยวที่บริษัทนำเสนอให้กับลูกค้าอย่างต่อเนื่อง เนื่องจากลูกค้าที่เดินทางมาท่องเที่ยวในจังหวัดเชียงใหม่ยังคงให้ความสนใจ และยังมีความต้องการในการใช้บริการนวดแผนไทย

## ภาคผนวก ฅ

### บทบาทการส่งเสริมจากภาครัฐ

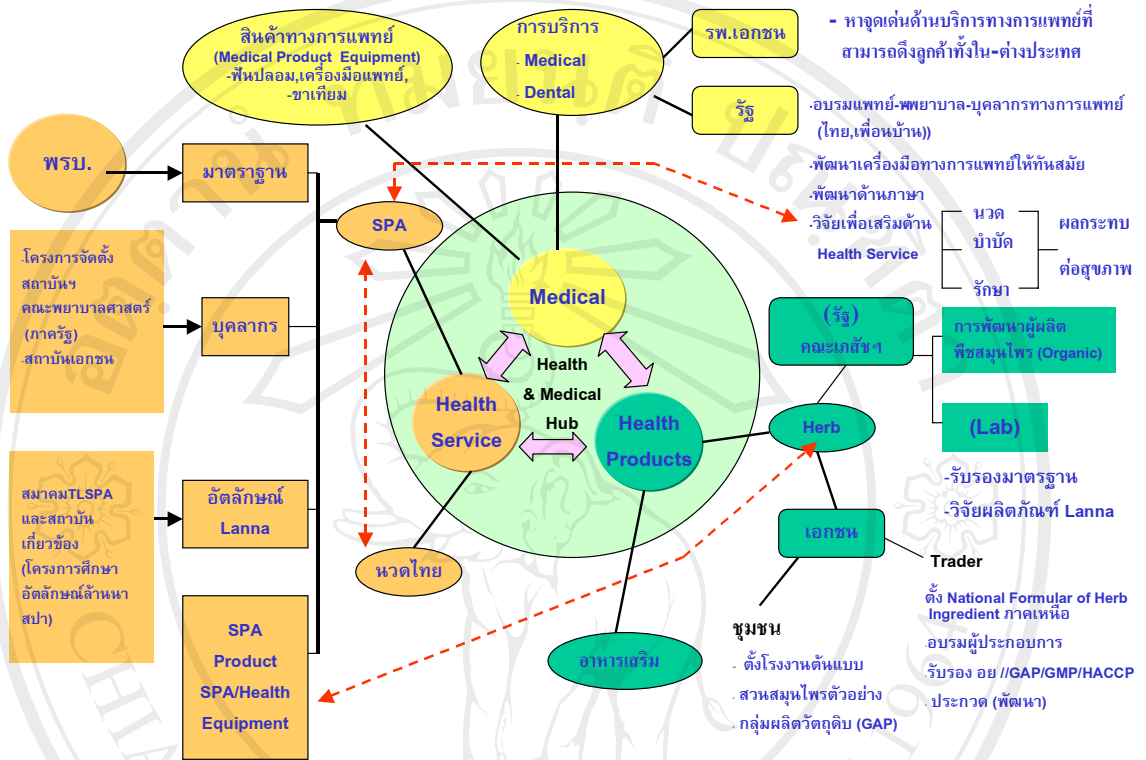
จากแผนยุทธศาสตร์การพัฒนาประเทศไทยเป็นศูนย์กลางสุขภาพแห่งเอเชีย (Health Hub) ซึ่งมีกำหนดระยะเวลาดำเนินการ 5 ปี ตั้งแต่ปี 2547-2551 โดยรัฐบาลได้เล็งเห็นถึงศักยภาพของจังหวัดเชียงใหม่ที่มีความพร้อมในการเป็นจังหวัดนำร่องที่จะดำเนินงานตามยุทธศาสตร์ที่จะเป็นศูนย์กลางสุขภาพของเอเชีย เพื่อเป็นการเพิ่มการสร้างรายได้ สร้างภาพลักษณ์ของประเทศ และส่งเสริมการใช้ภูมิปัญญาไทย ใน 3 กลุ่ม ได้แก่

- การให้บริการทางการแพทย์และทันตกรรม
- การให้บริการสุขภาพด้านสปา นวดแผนไทย และการฟ้านักกระยะยาว
- ผลิตภัณฑ์สุขภาพด้านสมุนไพร และอาหารเสริม
- โครงสร้างของกลุ่มธุรกิจสุขภาพจังหวัดเชียงใหม่ มีรายละเอียดดังต่อไปนี้



- ภาพรวมระบบการพัฒนาธุรกิจสุขภาพของจังหวัดเชียงใหม่

### ภาพรวมระบบการพัฒนาธุรกิจสุขภาพ



#### นโยบายภาครัฐที่สนับสนุน

รัฐบาลมีนโยบายที่จะใช้ศักยภาพของประเทศในด้านต่าง ๆ เพื่อเสริมขีดความสามารถในการแข่งขันของประเทศ ซึ่งจะเป็นการนำรายได้เข้าประเทศอีกทางหนึ่ง โดยนโยบายที่สำคัญที่เกี่ยวข้องกับการพัฒนาด้านสุขภาพ ประกอบด้วย

- การประชุมवादฝืนของประเทศไทย ซึ่งนายกรัฐมนตรีเป็นประธานได้มีการประชุมเพื่อกำหนดทิศทางในการแข่งขันของประเทศ โดยพิจารณาจากศักยภาพของประเทศที่มีอยู่นำมากำหนดยุทธศาสตร์ในการแข่งขันภายใต้สภาวะแวดล้อมที่เปลี่ยนแปลงของโลก ซึ่งผลการประชุมนั้น ได้กำหนดเป้าหมายในเชิงภาคการผลิตและบริการของประเทศที่ผลักดันให้แข่งขันในโลกได้ โดยหนึ่งในนั้น คือ กำหนดเป้าหมายให้ประเทศไทยเป็นเมืองหลวงของการบริการด้านสุขภาพของเอเชีย (Health Service Capital of Asia)

- แผนยุทธศาสตร์การจัดการบริการสุขภาพ และพัฒนาผลิตภัณฑ์สุขภาพเพื่อเพิ่มขีดความสามารถในการแข่งขันของประเทศไทยของกระทรวงสาธารณสุข ซึ่งได้นำยุทธศาสตร์ของประเทศมาจัดทำแผนยุทธศาสตร์ด้านการบริการสุขภาพ และพัฒนาผลิตภัณฑ์สุขภาพ โดยวิเคราะห์

ศักยภาพในด้านต่าง ๆ ที่เกี่ยวข้อง และกำหนดเมืองที่มีศักยภาพที่จะนำร่องเป็นศูนย์กลางการบริการสุขภาพ 3 เมือง คือ กรุงเทพมหานคร ภูเก็ต และเชียงใหม่ และต่อมาได้เพิ่มเกาะสมุย จังหวัดสุราษฎร์ธานีเป็นเมืองเป้าหมายด้านบริการสปาด้วย

- คณะรัฐมนตรีเห็นชอบผลักดันให้เป็นศูนย์กลางบริการสุขภาพและการแพทย์เอเชีย (Thailand as Excellent International Center for Health Care) โดยตั้งเป้าหมายให้ไทยสามารถแข่งขันกับสิงคโปร์ ซึ่งกระทรวงสาธารณสุขได้มีการตั้งคณะกรรมการบริหาร โครงการรูปแบบบูรณาการเพื่ออำนวยความสะดวกยุทธศาสตร์ สนับสนุนธุรกิจบริการสุขภาพ และผลิตภัณฑ์สุขภาพเพื่อการส่งออกร่วมกับกระทรวงพาณิชย์

- โครงการ Thailand Privilege Card ซึ่งเป็นโครงการสร้างตลาดด้านการท่องเที่ยวระดับบน มีการเสนอบริการที่ให้สิทธิพิเศษแก่ผู้ถือบัตรหลากหลาย ซึ่งการบริการด้านสุขภาพ และการแพทย์เป็นส่วนหนึ่งของการบริการดังกล่าว ทำให้ต้องมีการพัฒนามาตรฐานให้บริการด้านนี้ให้สามารถรองรับกลุ่มลูกค้าที่ต้องการคุณภาพการให้บริการในระดับสูง

- ยุทธศาสตร์การพัฒนาศักยภาพความสามารถในการแข่งขันของภาคเหนือที่สำนักงานคณะกรรมการพัฒนาการเศรษฐกิจและสังคมแห่งชาติ (ส.ศ.ช.) เสนอต่อ คณะรัฐมนตรีและได้รับความเห็นชอบ เมื่อวันที่ 22 กรกฎาคม 2546 โดยยุทธศาสตร์ที่ 1 คือ ใช้ศักยภาพแหล่งที่ตั้งและความพร้อมของโครงสร้างการบริการพื้นฐานที่มีอยู่สร้างเศรษฐกิจใหม่เชื่อมโยงเศรษฐกิจกับนานาชาติ แนวทางในการเสริมสร้างศักยภาพด้านอุตสาหกรรมบริการให้สามารถเป็นแหล่งรายได้ใหม่ของภาคเหนือ โดยส่งเสริมการบริการด้านสาธารณสุขให้เป็นศูนย์รองรับการรักษาจากประเทศเพื่อนบ้าน โดยพัฒนามาตรฐานการบริการให้เป็นสากล โดยเฉพาะจังหวัดเชียงใหม่และจังหวัดพิษณุโลก ซึ่ง ส.ศ.ช. ต้องแปลงแผนพัฒนาดังกล่าวไปสู่การปฏิบัติให้เป็นรูปธรรมและต้องรายงานผลให้คณะรัฐมนตรีทราบเป็นระยะด้วย

- ยุทธศาสตร์การพัฒนากลุ่มจังหวัดล้านนาและยุทธศาสตร์พัฒนาจังหวัดเชียงใหม่ได้กำหนดให้บริการสุขภาพแนวทางการพัฒนาแนวทางหนึ่งของยุทธศาสตร์เชิงรุกในการสร้างเส้นทางเศรษฐกิจใหม่ของจังหวัดเชียงใหม่ และกลุ่มจังหวัดล้านนา

จากยุทธศาสตร์ดังกล่าวข้างต้น ภาครัฐได้กำหนดวัตถุประสงค์ของการดำเนินงานตามยุทธศาสตร์ คือ เพื่อเสริมสร้างขีดความสามารถในการแข่งขันของธุรกิจบริการสุขภาพทั้งระบบในจังหวัดเชียงใหม่ เป็นการสร้างฐานเศรษฐกิจใหม่ ให้เป็นแหล่งรายได้ของจังหวัดเชียงใหม่ และยังคงส่งผลให้เกิดการพัฒนาบุคลากรด้านบริการสุขภาพให้ได้มาตรฐานสากล และท้ายสุด คือการสร้างความคุ้มค่าเพิ่มให้ผลิตภัณฑ์พื้นบ้านและธุรกิจชุมชนที่เกี่ยวข้องกับบริการสุขภาพทั้งระบบ

### แนวทางการพัฒนาจังหวัดเชียงใหม่ให้เป็นศูนย์บริการสุขภาพ

ภาคีรัฐบาลได้กำหนดแนวทางในการพัฒนาจังหวัดเชียงใหม่ให้เป็นศูนย์บริการสุขภาพ โดยการกำหนดแนวทางการดำเนินการดังนี้

- กำหนดมาตรฐานบริการด้านสุขภาพ ยกระดับบริการและผลิตภัณฑ์เชียงใหม่ได้มาตรฐานในระดับสากล
- เร่งพัฒนาบุคลากรบริการสุขภาพให้เพียงพอ และได้มาตรฐานตรงกับความต้องการของธุรกิจบริการสุขภาพ
- พัฒนาจุดเด่นการบริการและสร้างความแตกต่างที่เป็นอัตลักษณ์ของล้านนา
- เผยแพร่ประชาสัมพันธ์บริการด้านสุขภาพของจังหวัดเชียงใหม่
- พัฒนาเครือข่าย (Cluster) ธุรกิจบริการสุขภาพของจังหวัดเชียงใหม่ทั้งระบบ

### ยุทธศาสตร์ธุรกิจสุขภาพจังหวัดเชียงใหม่

จังหวัดเชียงใหม่ได้กำหนดยุทธศาสตร์การพัฒนาจังหวัดเชียงใหม่ ในปี 2548 เป็น 3 ยุทธศาสตร์หลัก ได้แก่ ยุทธศาสตร์เชิงรุก ยุทธศาสตร์เชิงปรับตัว และยุทธศาสตร์ยั่งยืน โดยที่ยุทธศาสตร์เชิงรุกประกอบด้วย 2 สาขา ได้แก่

- สาขาส่งเสริมและพัฒนาธุรกิจสุขภาพ
- สาขาส่งเสริมและพัฒนา ICT

ซึ่งสาขาการส่งเสริมและพัฒนาธุรกิจสุขภาพ ได้มอบหมายให้สำนักงานสาธารณสุขจังหวัดเชียงใหม่ จัดทำแผนยุทธศาสตร์ธุรกิจสุขภาพ โดยมีการสนับสนุนจากหน่วยงานต่าง ๆ ในการดำเนินการให้เป็นไปตามยุทธศาสตร์ ดังต่อไปนี้

จังหวัดเชียงใหม่ โดยผู้ว่าราชการจังหวัด ได้จัดสรรงบประมาณปี 2548 จำนวน 2,553,000 บาท ในการดำเนินโครงการเพิ่มขีดความสามารถในการแข่งขัน จำนวน 21 โครงการ และได้จัดสรรงบกลางปี 2548 อีกจำนวน 3 โครงการ ได้แก่

- โครงการประชาสัมพันธ์งานรักษสุขภาพ ปี 49 (Chiang Mai Health Hub Expo 2006) จำนวน 570,000 บาท
- โครงการประชาสัมพันธ์ธุรกิจสุขภาพสู่สากล จำนวน 1,538,000 บาท
- โครงการยกระดับมาตรฐานผู้ประกอบการอาชีพหมวดไทยสู่สากล จำนวน 2,030,000 บาท
- นอกจากนี้ยังมีหน่วยงานที่สนับสนุนธุรกิจสุขภาพ ได้แก่



- ด้านการประชาสัมพันธ์: ศูนย์ส่งเสริมการส่งออกภาคเหนือ พาณิชยจังหวัด เชียงใหม่ ศูนย์ส่งเสริมอุตสาหกรรมภาคที่ 1 การท่องเที่ยวแห่งประเทศไทย สาขาภาคเหนือ การบินไทย และสื่อมวลชนในจังหวัดเชียงใหม่ เป็นต้น

- ด้านการพัฒนาคุณภาพและมาตรฐาน: ศูนย์วิทยาศาสตร์การแพทย์เชียงใหม่ ศูนย์พัฒนาฝีมือแรงงานจังหวัดเชียงใหม่ โรงพยาบาลสวนปรุง และคณะแพทยศาสตร์ มหาวิทยาลัยเชียงใหม่

- ด้านการเพิ่มขีดความสามารถในการแข่งขัน เช่น การสร้างนวัตกรรมใหม่: คณะวิจิตรศิลป์ คณะเทคนิคการแพทย์ คณะเภสัชศาสตร์ สถาบันบริการวิชาการ มหาวิทยาลัยเชียงใหม่ เป็นต้น

#### กลยุทธ์การเพิ่มขีดความสามารถในการแข่งขันของธุรกิจสุขภาพ

- การกำหนดให้งานธุรกิจสุขภาพเป็นนโยบายของจังหวัดเชียงใหม่ และกำหนดเป็นยุทธศาสตร์เชิงรุกอุตสาหกรรมใหม่ สาขาธุรกิจบริการสุขภาพ บนพื้นฐานเศรษฐกิจฐานความรู้ (Knowledge Base Economy) ซึ่งมีผลให้มีการสนับสนุนงบประมาณอย่างต่อเนื่อง มีการประชุมคณะกรรมการส่งเสริมและพัฒนาอุตสาหกรรมใหม่ สาขาธุรกิจบริการสุขภาพ เพื่อติดตามงานทุก 2 เดือน โดยรองผู้ว่าราชการจังหวัดด้านเศรษฐกิจเป็นประธาน

- การกำหนดให้งานธุรกิจสุขภาพเป็นยุทธศาสตร์ของกลุ่มจังหวัดภาคเหนือตอนบน 8 จังหวัดล้านนา มีผลให้เกิดเครือข่ายธุรกิจสุขภาพ และการเชื่อมโยงการท่องเที่ยวเชิงสุขภาพในระยะยาว ซึ่งจะทำให้สามารถกำหนดเป้าหมายแนวทางของ 8 จังหวัดที่มีความสอดคล้องและการพึ่งพาการใช้ทรัพยากรร่วมกัน

- การจัดตั้งหน่วยงานพิเศษในกลุ่มงานคุ้มครองผู้บริโภค คือ งานมาตรฐานและส่งเสริมสุขภาพ มีหน้าที่กำหนดแนวทางและขับเคลื่อนยุทธศาสตร์ตามนโยบาย

- การส่งเสริมให้ผู้ประกอบการมีการรวมกลุ่มเป็นองค์กร ได้แก่

- สมาคมไทยล้านนาสถา

- สมาคมนวดแผนไทย จังหวัดเชียงใหม่

- สมาคมส่งเสริมบริการด้านสุขภาพเชียงใหม่

ยุทธศาสตร์การพัฒนาจังหวัดเชียงใหม่ ปี 2550-2554

- ทิศทางการพัฒนาจังหวัดเชียงใหม่

- วิสัยทัศน์จังหวัดเชียงใหม่: นครแห่งชีวิตและความมั่งคั่ง (City of Life and Prosperity)

- เป้าประสงค์: ชุมชนเข้มแข็ง สังคมน่าอยู่ เศรษฐกิจยั่งยืน

- พันธกิจ:

▪ **ด้านสังคม:** ส่งเสริมชาวเชียงใหม่ให้มีสุขภาพดี มีการศึกษา มีอาชีพและชีวิตมั่นคง โดยใช้หลักศาสนา วัฒนธรรมท้องถิ่น และมีความพอเพียงในการดำเนินชีวิต

▪ **ด้านเศรษฐกิจ:** สร้างความมั่งคั่งอย่างยั่งยืน ตามแนวทางเศรษฐกิจพอเพียง

▪ **ด้านความมั่นคง:** ชุมชนเข้มแข็ง สังคมสันติสุข สิ่งแวดล้อมมีคุณภาพและทรัพยากรที่ยั่งยืน พื้นที่ชายแดนมีความมั่นคงและปลอดภัย

▪ **ด้านการบริหารจัดการ:** ประชาคมเชียงใหม่มีส่วนร่วมพัฒนาธรรมาภิบาล และองค์กรภาครัฐมีขีดสมรรถนะและระบบที่ทันสมัยพึงพอใจการให้บริการภาครัฐ

● **การดำเนินยุทธศาสตร์เกี่ยวกับการส่งเสริมและพัฒนากองท่องเที่ยว**

จากยุทธศาสตร์จังหวัดเชียงใหม่ ระยะ 5 ปี ประกอบด้วยประเด็นยุทธศาสตร์ที่สำคัญ 24 ประเด็น แยกตามพันธกิจ 4 ด้าน โดยประเด็นยุทธศาสตร์ที่ 5 ของพันธกิจด้านเศรษฐกิจ เป็นการดำเนินยุทธศาสตร์เกี่ยวกับการส่งเสริมและพัฒนากองท่องเที่ยว ซึ่งมีรายละเอียดดังนี้

- ประเด็นยุทธศาสตร์: ส่งเสริมและพัฒนากองท่องเที่ยว
- เป้าประสงค์: เชียงใหม่เป็นเมืองน่าอยู่ และเมืองน่าเที่ยว



- กลยุทธ์การดำเนินงานประกอบด้วย 2 กลยุทธ์ คือ

กลยุทธ์ที่ 1: พัฒนามาตรฐานการท่องเที่ยว		
ตัวชี้วัด: ร้อยละที่เพิ่มขึ้นของรายได้จากการท่องเที่ยว		
ประกอบด้วย 2 กระบวนการ		
กระบวนการ	วัตถุประสงค์	แผนงาน
1) การพัฒนาสินค้าและบริการการท่องเที่ยว	เพื่อให้สินค้าและบริการทางการท่องเที่ยวมีคุณภาพและสามารถสร้างรายได้ให้กับประชาชน	แสวงหาแหล่งท่องเที่ยวใหม่
		อนุรักษ์และพัฒนาแหล่งท่องเที่ยวตามธรรมชาติ
		พัฒนาการบริการทางการท่องเที่ยว
2) การพัฒนาการสนับสนุน	1. เพื่อพัฒนาแหล่งท่องเที่ยวให้ได้มาตรฐาน 2. เพื่อสนับสนุนการพัฒนาสินค้าและบริการการท่องเที่ยว	ยกระดับความปลอดภัยของนักท่องเที่ยว
		พัฒนาบุคลากรด้านการท่องเที่ยว
		สนับสนุนการมีส่วนร่วมของชุมชนในแหล่งท่องเที่ยว

กลยุทธ์ที่ 2: ประชาสัมพันธ์และสร้างตลาดเชิงรุก		
ตัวชี้วัด: ร้อยละที่เพิ่มขึ้นของจำนวนผู้มาเยี่ยมเยือน		
ประกอบด้วย 2 กระบวนการ		
กระบวนการ	วัตถุประสงค์	แผนงาน
1) การประชาสัมพันธ์	เพื่อให้นักท่องเที่ยวทั้งชาวไทยและชาวต่างชาติพบข้อมูลแหล่งท่องเที่ยวและการให้บริการท่องเที่ยวในจังหวัดเชียงใหม่อย่างทั่วถึง	พัฒนาศูนย์ข้อมูลการท่องเที่ยว
		นำสื่อมวลชนสัญจรแหล่งท่องเที่ยว
		จัดทำสื่อประชาสัมพันธ์
2) การสร้างตลาดเชิงรุก	เพื่อจำหน่ายสินค้าทางการท่องเที่ยวทั้งในประเทศและต่างประเทศ	ศึกษาวิจัยและประเมินผลทางการตลาด
		เผยแพร่วัฒนธรรมประเพณีอันโดดเด่นของเชียงใหม่
		เข้าร่วมงานแสดงสินค้าและบริการ

จากการกำหนดยุทธศาสตร์การท่องเที่ยวปี 2550-2554 ของการท่องเที่ยวแห่งประเทศไทย และสำนักงานภาคเหนือเขต 1 เป็นการส่งเสริมให้นักท่องเที่ยวจากต่างประเทศเข้ามาท่องเที่ยวในประเทศไทยมากขึ้น ซึ่งจังหวัดเชียงใหม่เป็นจังหวัดหนึ่งที่นักท่องเที่ยวให้ความสนใจที่จะเดินทางเข้ามาท่องเที่ยวอย่างต่อเนื่อง และจากยุทธศาสตร์การพัฒนาจังหวัดเชียงใหม่ปี 2550-

2554 ที่ได้กำหนดประเด็นยุทธศาสตร์ด้านเศรษฐกิจที่จะส่งเสริมและพัฒนาการท่องเที่ยว เป็นแรงกระตุ้นที่ดีต่อธุรกิจ เนื่องจากอุตสาหกรรมสปาและนวดแผนไทยเป็นธุรกิจที่ต่อเนื่องจากการส่งเสริมการท่องเที่ยว ซึ่งถือเป็นปัจจัยบวกในการดำเนินงานของธุรกิจอีกทางหนึ่ง



ลิขสิทธิ์มหาวิทยาลัยเชียงใหม่  
Copyright© by Chiang Mai University  
All rights reserved

## ภาคผนวก ญ

### มาตรฐานกิจการนวดเพื่อสุขภาพจากประกาศกระทรวงสาธารณสุข

#### ตามพระราชบัญญัติสถานบริการ พ.ศ.2509

ข้อ ๑ มาตรฐานสถานที่ของกิจการนวดเพื่อสุขภาพ ให้มีดังต่อไปนี้

- (๑) ตั้งอยู่ในทำเลที่มีความสะดวก ปลอดภัยและไม่เป็นอันตรายต่อสุขภาพ
  - (๒) ในกรณีที่ใช้พื้นที่ประกอบกิจการนวดเพื่อสุขภาพ ในอาคารเดียวกันกับการประกอบกิจการอื่นซึ่งมิใช่กิจการสถานบริการ ต้องแบ่งสถานที่ให้ชัดเจน และกิจการอื่นนั้นต้องไม่กระทบกระเทือนต่อการให้บริการในกิจการนวดเพื่อสุขภาพ
  - (๓) พื้นที่สถานประกอบการจะต้องไม่อยู่ในพื้นที่ติดต่อกับสถานบริการตามกฎหมายว่าด้วยสถานบริการ
  - (๔) กรณีสถานประกอบการ มีการให้บริการหลายลักษณะรวมอยู่ในอาคารเดียวกันหรือสถานที่เดียวกัน จะต้องมีการแบ่งสัดส่วนให้ชัดเจน และแต่ละสัดส่วนจะต้องมีพื้นที่และลักษณะตามมาตรฐานของการให้บริการแต่ละประเภท
  - (๕) การจัดบริเวณที่ให้บริการเฉพาะบุคคล จะต้องไม่ให้มีติดชิดหรือลับตาจนเกินไป
  - (๖) พื้นที่ที่ให้บริการทั้งภายในและภายนอกสถานที่ประกอบกิจการนวดเพื่อสุขภาพต้องสะอาด เป็นระเบียบเรียบร้อยอยู่เสมอ
  - (๗) อาคารต้องทำด้วยวัสดุที่มั่นคง ถาวร ไม่ชำรุดและไม่มีการบดบังสิ่งสกปรก
  - (๘) บริเวณพื้นที่ที่มีการใช้น้ำในการให้บริการ พื้นควรทำด้วยวัสดุที่ทำความสะอาดง่ายและไม่ลื่น
  - (๙) จัดให้มีแสงสว่างที่เพียงพอในการให้บริการแต่ละพื้นที่
  - (๑๐) จัดให้มีการระบายอากาศเพียงพอ
  - (๑๑) มีการจัดการสิ่งปฏิกูลมูลฝอยและน้ำเสียที่ถูกหลักสุขาภิบาล
  - (๑๒) มีการควบคุมพาหะนำโรคอย่างถูกหลักสุขาภิบาล
  - (๑๓) จัดให้มีห้องอาบน้ำ ห้องส้วม อ่างล้างมือ ห้องผลัดเปลี่ยนเสื้อผ้าและตู้เก็บเสื้อผ้าที่สะอาด ถูกสุขลักษณะและปลอดภัยอย่างเพียงพอและควรแยกส่วนชาย หญิง
- จัดให้มีการตกแต่งสถานที่ที่เหมาะสมโดยจะต้องไม่มีลักษณะที่ทำให้เสื่อมเสียศีลธรรม หรือขัดต่อวัฒนธรรมและประเพณีอันดี

ข้อ ๒ ผู้ประกอบการมีหน้าที่และความรับผิดชอบ ดังต่อไปนี้

- (๑) ควบคุมและดูแลผู้ให้บริการในสถานประกอบการให้บริการตามนโยบายและคู่มือปฏิบัติงานของสถานประกอบการแห่งนั้นโดยเคร่งครัด
- (๒) จัดทำทะเบียนประวัติผู้ให้บริการและพนักงาน
- (๓) ทุกครั้งที่มีการจัดบริการรายการใหม่หรือปรับปรุงบริการใดๆ ในแบบแสดงรายการ หรือมีการใช้ผลิตภัณฑ์ใหม่ ผู้ประกอบการจะต้องดำเนินการให้มีการจัดทำคู่มือปฏิบัติการสำหรับบริการนั้นๆ หรือจัดทำคู่มือการใช้ผลิตภัณฑ์ และพัฒนาผู้ให้บริการให้สามารถให้บริการนั้นๆ ตามคู่มือที่จัดทำขึ้น
- (๔) ประเมินผลการปฏิบัติงานของผู้ให้บริการอย่างน้อยปีละ ๑ ครั้ง
- (๕) ควบคุมดูแลมิให้มีการจัดสถานที่ รูปภาพ หรือสื่อชนิดต่างๆ เพื่อให้ผู้รับบริการสามารถเลือกผู้ให้บริการได้
- (๖) ควบคุมและดูแลผู้ให้บริการในสถานประกอบการมิให้มีการลักลอบหรือมีการค้าหรือร่วมประเวณี หรือมีการกระทำ หรือบริการที่ขัดต่อกฎหมาย วัฒนธรรม ศีลธรรมและประเพณีอันดี
- (๗) ควบคุมดูแล บริการ อุปกรณ์ ผลิตภัณฑ์ และเครื่องใช้ต่างๆ ให้ได้มาตรฐาน ถูกสุขลักษณะและใช้ได้อย่างปลอดภัย
- (๘) ผู้ประกอบการต้องดูแลมิให้มีการกระทำความผิดต่อกฎหมายในสถานประกอบการ รวมทั้งห้ามมิให้ผู้ประกอบการ
- (ก) รับผู้มีอายุต่ำกว่า ๑๘ ปีบริบูรณ์เข้าทำงาน
- (ข) ยินยอมหรือปล่อยปละละเลยให้ผู้มีอาการมึนเมาจนประพฤตินุญชา หรือครองสติไม่ได้เข้าไปอยู่ในสถานประกอบการระหว่างเวลาทำการ
- (ค) ยินยอมหรือปล่อยปละละเลยให้ผู้ซึ่งไม่มีหน้าที่ดูแลสถานประกอบการนั้นพักอาศัยหลับนอนในสถานประกอบการ
- (ง) ยินยอมหรือปล่อยปละละเลยให้มีการนำอาวุธเข้าไปในสถานประกอบการโดยฝ่าฝืนกฎหมายว่าด้วยอาวุธปืน เครื่องกระสุนปืน วัตถุระเบิด ดอกไม้เพลิง และสิ่งเทียมอาวุธปืน
- (จ) บริการเครื่องดื่มที่มีแอลกอฮอล์หรือของมีเมาทุกชนิดแก่พนักงานผู้ให้บริการ หรือผู้รับบริการและต้องถือเป็นเขตปลอดบุหรี่และยาเสพติดทุกชนิด
- (๘) ผู้ประกอบการต้องปฏิบัติตามกฎหมายที่เกี่ยวกับแรงงาน โดยเคร่งครัด
- (๑๐) ผู้ประกอบการต้องดูแลสวัสดิภาพ ความปลอดภัยและสวัสดิการในการทำงานของผู้ให้บริการและพนักงาน และต้องมีมาตรการป้องกันการถูกล่วงละเมิดจากผู้รับบริการ

(๑๑) ผู้ประกอบการต้องแสดงใบรับรองมาตรฐานไว้ในที่เปิดเผยและมองเห็นได้ชัดเจน ณ สถานประกอบการนั้น

ข้อ ๑๒ มาตรฐานผู้ให้บริการกิจการนวดเพื่อสุขภาพ มีดังต่อไปนี้

(๑) ผู้ให้บริการจะต้องมีคุณสมบัติและไม่มีลักษณะต้องห้าม ดังต่อไปนี้

(ก) มีอายุไม่ต่ำกว่า ๑๘ ปีบริบูรณ์

(ข) ได้รับการอบรมหรือถ่ายทอดความรู้ตามหลักสูตรจากหน่วยงานราชการ สถาบัน หรือสถานศึกษาตามที่คณะกรรมการตรวจและประเมินมาตรฐานสถานประกอบการกลางรับรอง หรือเป็นผู้ที่มีประสบการณ์การทำงานในกิจการนวดเพื่อสุขภาพมาแล้วไม่น้อยกว่า ๑ ปี และผ่านการทดสอบความรู้และประสบการณ์โดยคณะกรรมการตรวจและประเมินมาตรฐานสถานประกอบการกลาง

(ค) ไม่เป็นโรคต้องห้ามดังต่อไปนี้

๑) โรคพิษสุราเรื้อรัง

๒) โรคจิตยาเสพติดให้โทษอย่างร้ายแรง

๓) โรคจิตร้ายแรง

๔) โรคอื่นในระยะรุนแรงที่เป็นอุปสรรคต่อการทำงานหรือโรคติดต่อในระยะร้ายแรง

(ง) ไม่เป็นบุคคลวิกลจริต คนไร้ความสามารถหรือคนเสมือนไร้ความสามารถ

(จ) กรณีเคยเป็นผู้ให้บริการมาก่อน แต่ถูกเพิกถอนใบประเมินความรู้ ความสามารถจาก คณะกรรมการตรวจและประเมินมาตรฐานสถานประกอบการ จะต้องเลยระยะเวลาเพิกถอนไม่น้อยกว่า ๒ ปี จึงจะขอประเมินความรู้ความสามารถใหม่ได้

(๒) ผู้ให้บริการมีหน้าที่และข้อปฏิบัติดังต่อไปนี้

(ก) ให้บริการแก่ผู้รับบริการตามความรู้และความชำนาญตรงตามมาตรฐานวิชาชีพ ที่ได้ศึกษาอบรมมา

(ข) ไม่กลั่นแกล้ง ทำร้าย หรือก่อให้เกิดอันตรายต่อผู้รับบริการ

(ค) เก็บความลับของผู้รับบริการโดยไม่นำข้อมูลหรือเรื่องที่ได้ยินจากผู้รับบริการไปเปิดเผยจนก่อให้เกิดความเสียหายแก่ผู้รับบริการหรือบุคคลอื่น

(ง) ไม่แสดงอาการขี้ขวน กระทำลามกอนาจาร หรือพุดจาในทำนองให้ผู้รับบริการ เข้าใจว่าผู้ให้บริการต้องการมีเพศสัมพันธ์กับผู้รับบริการ และต้องไม่มีเพศสัมพันธ์กับผู้รับบริการ หรือค้าประเวณี

(จ) ไม่พูดจาหยอกล้อ หรือล้อเล่น หรือกระทำการใดๆ อันมิใช่หน้าที่ที่จะต้องให้บริการ กับผู้รับบริการ โดยต้องให้บริการด้วยอาการสุภาพ อ่อนโยน

(ฉ) ไม่ดื่มสุรา เครื่องดื่มแอลกอฮอล์หรือของมีนเมา หรือยาเสพติด ในขณะที่ให้บริการแก่ ผู้รับบริการ

(ช) มีความซื่อสัตย์ สุจริตต่อหน้าที่ที่กระทำและไม่ลักขโมยทรัพย์สินของผู้รับบริการ

(ซ) มีความรับผิดชอบต่อตนเองโดยการดูแลสุขภาพให้แข็งแรง และไม่นำโรคติดต่อไป แพร่แก่ผู้รับบริการและเพื่อนร่วมงาน

(ฌ) ห้ามมิให้ผู้ให้บริการใส่เครื่องประดับหรือของมีค่าซึ่งจะเป็นอุปสรรคต่อการ ปฏิบัติงาน

(ญ) เป็นผู้ดำรงตนอยู่ในศีลธรรมอันดี

ข้อ ๑๓ มาตรฐานการบริการกิจการนวดเพื่อสุขภาพ มีดังต่อไปนี้

(๑) ผู้ประกอบการต้องจัดให้มีผู้ให้บริการที่มีคุณสมบัติตามประกาศนี้ และห้ามมิให้ นำผู้ที่ขาดคุณสมบัติมาให้บริการ เว้นแต่ผู้ให้บริการฝึกหัดซึ่งมีจำนวนไม่เกินกึ่งหนึ่งของผู้ ให้บริการที่มี

(๒) ผู้ประกอบการต้องจัดการบริการให้เป็นไปตามหลักเกณฑ์และมาตรฐานการบริการนวด แต่ละประเภท

(๓) สถานประกอบการต้องมีลักษณะการให้บริการดังต่อไปนี้

(ก) เวลาเปิดทำการให้เริ่มบริการได้ตั้งแต่เวลา ๐๘.๐๐ นาฬิกา และเวลาปิดทำการ หรือให้บริการไม่เกิน ๒๒.๐๐ นาฬิกา

(ข) ผู้ประกอบการต้องแสดงทะเบียนประวัติผู้ให้บริการ ตามแบบที่กระทรวง สาธารณสุขกำหนด

(ค) ห้ามมิให้มีการบริการเครื่องดื่มน้ำที่มีแอลกอฮอล์ หรือของมีนเมาทุกชนิดแก่พนักงานผู้ ให้บริการ หรือผู้รับบริการและต้องถือเป็นเขตปลอดบุหรี่

(ง) การให้บริการจะต้องไม่เป็นการฝ่าฝืนกฎหมายว่าด้วยการประกอบโรคศิลปะ การ ประกอบวิชาชีพอื่นตามกฎหมายว่าด้วยวิชาชีพทางการแพทย์ กฎหมายว่าด้วยสถานพยาบาล และ กฎหมายว่าด้วยสถานบริการ

(จ) การประชาสัมพันธ์หรือการโฆษณาการให้บริการของสถานประกอบการ จะต้องไม่ ทำให้บุคคลทั่วไปเข้าใจว่าสถานที่ดังกล่าวมีการให้การบำบัดรักษาพยาบาลอันอาจเป็นการฝ่าฝืน กฎหมาย และข้อความโฆษณานั้นจะต้องไม่เป็นเท็จหรือโอ้อวดเกินความเป็นจริง



(ฉ) ผู้ประกอบการต้องแสดงรายการบริการ และอัตราค่าบริการ ไว้ในที่เปิดเผยและมองเห็นได้ง่าย หรือสามารถให้ตรวจสอบได้

(ช) ผู้ประกอบการต้องไม่จัดหรือยินยอมให้มีรูปแบบการให้บริการที่อาจเข้าข่ายหรือฝ่าฝืนกฎหมายสถานบริการหรือบริการที่จะต้องขออนุญาตเป็นพิเศษ เช่น การพนัน การแสดงดนตรี การขับร้อง คาราโอเกะ สนั่นเกอร์ เต้นรำ รำวง ตลอดจนจัดให้มีมหรสพอื่นๆ เป็นต้น

(ซ) ผู้ประกอบการต้องกำหนดให้มีเครื่องแบบสำหรับผู้ให้บริการ โดยเป็นเครื่องแบบที่รัดกุม สุภาพ สะอาดเรียบร้อย สะดวกต่อการปฏิบัติงาน และต้องมีป้ายชื่อผู้ให้บริการติดไว้ที่หน้าอกด้านซ้าย

ข้อ ๑๔ มาตรฐานความปลอดภัยกิจการนวดเพื่อสุขภาพ มีดังต่อไปนี้

(๑) ผู้ประกอบการจะต้องจัดให้มีชุดปฐมพยาบาลเบื้องต้นไว้ในสถานประกอบการ และพร้อมใช้งานได้ตลอดเวลาที่มีการให้บริการ

(๒) ผู้ประกอบการต้องจัดให้มีป้ายหรือข้อความเพื่อแสดงหรือเตือนให้ผู้รับบริการระมัดระวังอันตรายหรือบริเวณที่มีความเสี่ยงต่อการเกิดภัยอันตราย

(๓) ในกรณีที่สถานประกอบการนวดเพื่อสุขภาพ มีการจัดให้มีบริการอบความร้อน อบอุ่นน้ำไว้บริการ ตลอดจนอุปกรณ์หรือบริการอื่นใดอันอาจก่อให้เกิดอันตรายไว้บริการ ผู้ประกอบการต้องจัดให้มีพนักงานที่มีความรู้ ความเข้าใจและความชำนาญในการใช้อุปกรณ์นั้นเป็นอย่างดี เป็นผู้รับผิดชอบอุปกรณ์และมีหน้าที่คอยตรวจตราดูแลการใช้อุปกรณ์ดังกล่าว ทั้งในขณะใช้งานและหลังการใช้งาน

(๔) ผู้ประกอบการต้องจัดให้มีนาฬิกาที่สามารถมองเห็น อ่านเวลาได้โดยง่ายและชัดเจนจากจุดที่ผู้รับบริการกำลังใช้บริการอบความร้อน อบอุ่นน้ำอยู่ ทั้งนี้เพื่อช่วยให้ผู้รับบริการสามารถควบคุมเวลาการใช้อุปกรณ์ด้วยตนเองได้โดยสะดวก

(๕) ผู้ประกอบการต้องจัดให้มีระบบฉุกเฉินสำหรับบริการอบความร้อน อบอุ่นน้ำ ซึ่งสามารถหยุดการทำงานของอุปกรณ์ดังกล่าวได้โดยอัตโนมัติในทันที ที่เกิดจากภาวะซึ่งอาจเป็นอันตรายต่อผู้ให้บริการ และการเข้าถึงเพื่อใช้ระบบฉุกเฉินนั้นต้องสามารถกระทำได้โดยง่ายและสะดวกในเวลาที่เกิดเหตุฉุกเฉิน และต้องจัดสถานที่ให้สามารถเคลื่อนย้ายผู้รับบริการได้ในกรณีฉุกเฉิน

(๖) ภายในบริเวณที่ให้บริการอบความร้อน อบอุ่นน้ำ ต้องมีเครื่องวัดอุณหภูมิ เครื่องควบคุมอุณหภูมิอัตโนมัติ และเครื่องตั้งเวลา เพื่อให้บุคลากรผู้รับผิดชอบอุปกรณ์สามารถปรับและควบคุมอุณหภูมิให้อยู่ในสภาวะที่ปลอดภัยสำหรับผู้ให้บริการตลอดเวลา

(๗) ต้องระมัดระวังมิให้ผู้มีความเสี่ยงจากอายุ หรือภาวะโรคประจำตัวมาใช้บริการอันอาจเป็นอันตรายต่อสุขภาพ

(๘) ผ้า อุปกรณ์และเครื่องมือทุกชนิดเมื่อใช้บริการแล้ว ต้องซักหรือล้างทำความสะอาดอย่างถูกสุขลักษณะ ก่อนนำกลับมาใช้บริการครั้งต่อไป และในกรณีที่การให้บริการมีความเสี่ยงต่อการแพร่เชื้อ เช่น การใช้ไม้หรืออุปกรณ์ที่ใช้ขัดหรือขูดผิวหนังในการบริการกดจุดฝ่าเท้า ต้องผ่านกรรมวิธีการฆ่าเชื้อที่สามารถฆ่าและควบคุมเชื้อได้ไม่น้อยกว่าเทคนิคการปลอดเชื้อทุกครั้งหลังการให้บริการ

(๙) ในกรณีที่ผู้ให้บริการอาจมีอาการหายใจบริเวณใบหน้าผู้รับบริการ เช่น ในการดูแลและนวดบริเวณใบหน้า ผู้ให้บริการต้องสวมอุปกรณ์ที่ถูกสุขลักษณะ เพื่อป้องกันการหายใจบริเวณใบหน้าผู้รับบริการและการแพร่กระจายเชื้อระบบทางเดินหายใจไปสู่ผู้รับบริการ ในขณะที่มีการให้บริการทุกครั้ง

(๑๐) ต้องมีการดำเนินการตามระบบป้องกันการติดเชื้ออย่างเหมาะสม

(๑๑) ต้องมีระบบป้องกันอัคคีภัยในสถานประกอบการตามกฎหมายว่าด้วยการควบคุมอาคาร

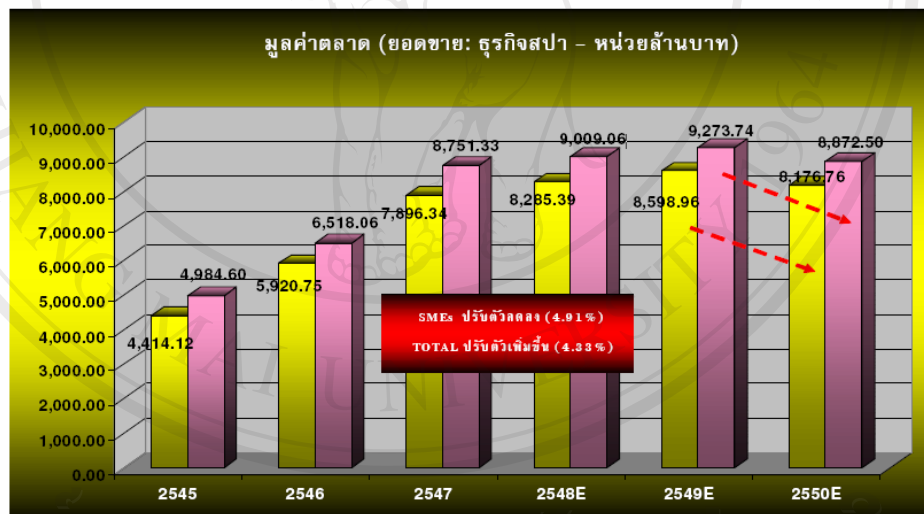


## ภาคผนวก ก

### ภาพรวมธุรกิจสปาและนวดแผนไทยของประเทศไทย

โครงการศึกษาวิเคราะห์และเตือนภัย SMEs รายสาขาของสำนักงานส่งเสริมวิสาหกิจขนาดกลางและขนาดย่อม (สสว.) ได้วิเคราะห์หว่า โดยภาพรวมแล้วธุรกิจสปาและนวดแผนไทยของประเทศไทยมีอัตราการเติบโตประมาณร้อยละ 20-30 โดยแบ่งเป็นลูกค้าต่างประเทศประมาณร้อยละ 80 และลูกค้าไทยประมาณร้อยละ 20 และมีจำนวนวิสาหกิจมากกว่า 6,000 รายที่ลงทะเบียนไว้กับกรมพัฒนาธุรกิจการค้า ก่อให้เกิดการจ้างงานโดยตรงกว่า 60,000 ราย มีมูลค่าตลาดด้านยอดขายในระบบกว่า 10,000 ล้านบาท และสามารถสร้างรายได้ทางอ้อมจากนักท่องเที่ยวต่างชาติได้ ไม่นต่ำกว่า 2 หมื่นล้านบาทต่อปี โดยมีผลตอบแทนจากการขายเฉลี่ย 0.04 เท่า (สำนักงานส่งเสริมวิสาหกิจขนาดกลางและขนาดย่อม, 2549)

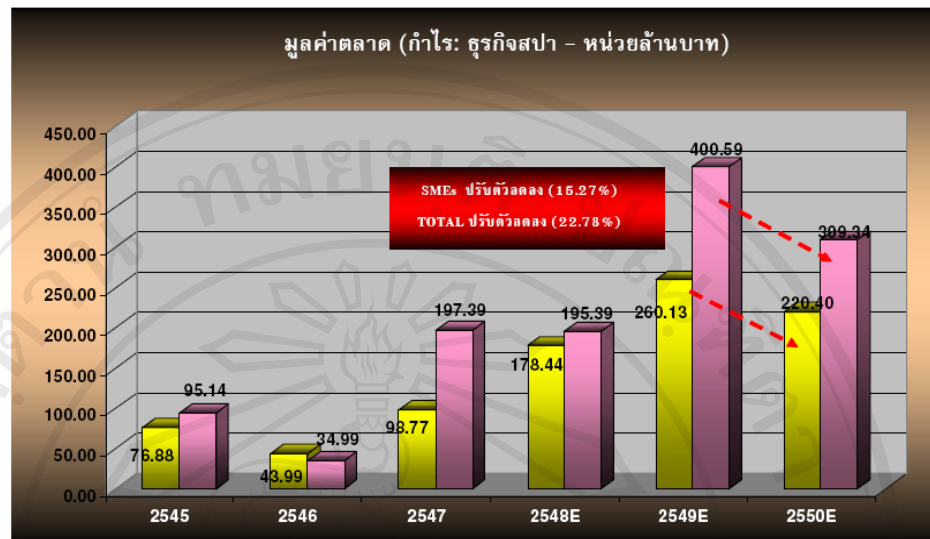
#### - มูลค่าตลาดด้านยอดขาย



ประมวลโดย: SAW สำนักงานส่งเสริมวิสาหกิจขนาดกลางและขนาดย่อม

มูลค่ายอดขายของธุรกิจสปา พบว่า SMEs มีมูลค่ายอดขายในปี 2549 เพิ่มขึ้นประมาณ 3.78% เมื่อเทียบกับปี 2548 ในขณะที่ภาพรวมของธุรกิจสปา จะมีมูลค่ายอดขายในปี 2549 เพิ่มขึ้นเพียง 2.94% แสดงว่า SMEs ยังมีความสามารถในการทำยอดขายได้ดีกว่าภาพรวมของธุรกิจสปา แต่อย่างไรก็ตามในปี 2550 ยอดขายของ SMEs จะลดลงจากเดิมประมาณ 4.91% เนื่องจากผลกระทบจากปัจจัยลบทั้งในและนอกประเทศ

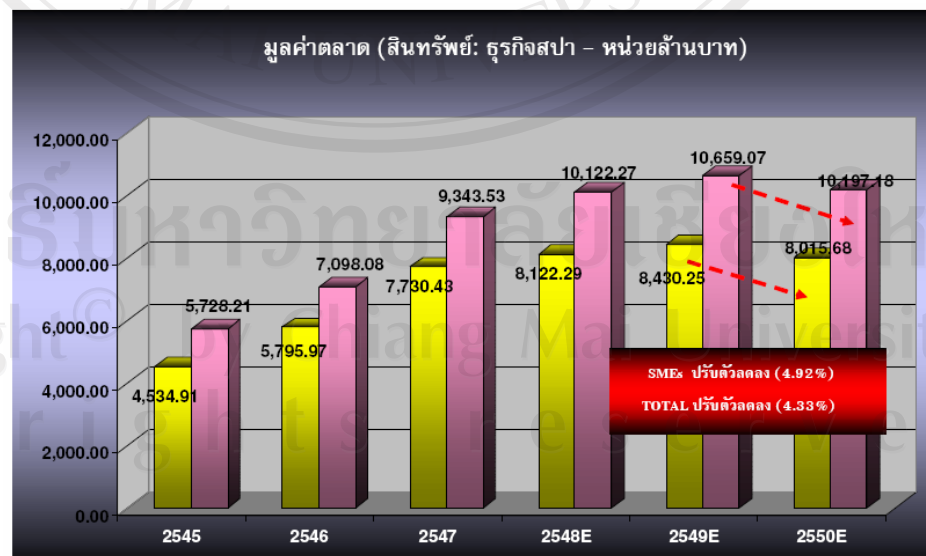
- มูลค่าตลาดด้านกำไร



ประมวลโดย: SAW สำนักงานส่งเสริมวิสาหกิจขนาดกลางและขนาดย่อม

ด้านมูลค่ากำไรสุทธิของธุรกิจสปา พบว่า SMEs มีมูลค่ากำไรสุทธิในปี 2549 เพิ่มขึ้นประมาณ 45.77% จากปี 2548 ในขณะที่ภาพรวมของธุรกิจสปา จะมีมูลค่ากำไรสุทธิในปี 2549 เพิ่มขึ้นถึง 105.02% หรือ SMEs มีมูลค่ากำไรสุทธิในปี 2549 เพิ่มขึ้นน้อยกว่าภาพรวมของธุรกิจสปา และสืบเนื่องจากยอดขายที่ลดลงในปี 2550 อาจส่งผลให้กำไรสุทธิของ SMEs ในปี 2550 ลดลงประมาณ 15.27% อย่างไรก็ตามก็ยังสามารถประคองผลการประกอบการได้ในระดับที่ดีกว่าปี 2548 ที่ผ่านมา

- มูลค่าตลาดด้านสินทรัพย์

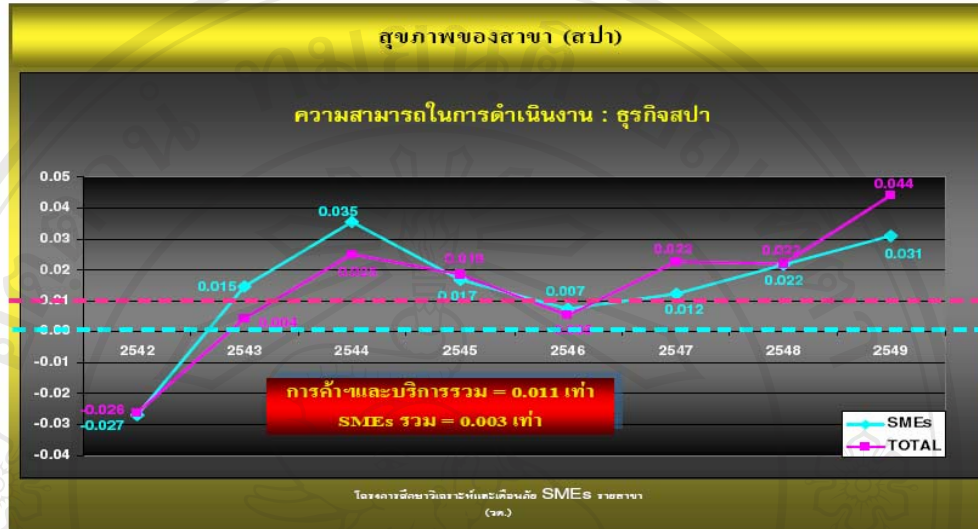


ประมวลโดย: SAW สำนักงานส่งเสริมวิสาหกิจขนาดกลางและขนาดย่อม

ด้านมูลค่าสินทรัพย์ของธุรกิจสปา พบว่า SMEs มีมูลค่าสินทรัพย์ในปี 2549 เพิ่มขึ้น 3.79% เมื่อเทียบกับปี 2548 ในขณะที่ภาพรวมเพิ่มขึ้นประมาณ 5.30% หรือสันนิษฐานได้ว่า SMEs

มีอัตราการลงทุนต่ำกว่าภาพรวมของธุรกิจสปา ส่วนปี 2550 คาดว่า SMEs จะมีการลงทุนลดลง 4.92% ทั้งนี้คาดการณ์จากปัจจัยการเติบโตทางเศรษฐกิจ ค่าเงินบาท และต้นทุนขาย

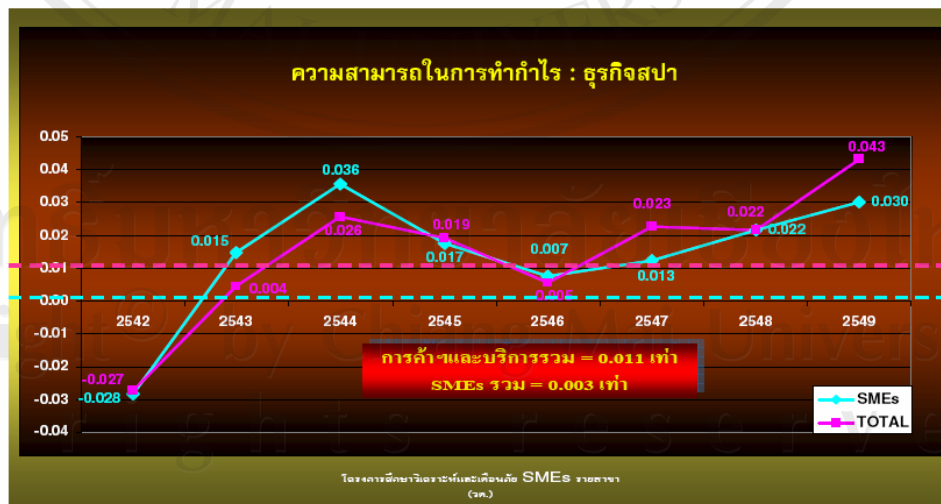
- สถานะทางการเงิน และอัตราส่วนทางการเงิน (ความสามารถในการดำเนินงาน)



ประมวลโดย: SAW สำนักงานส่งเสริมวิสาหกิจขนาดกลางและขนาดย่อม

ความสามารถในการดำเนินงานของ SMEs เทียบกับภาพรวมของธุรกิจสปา พบว่ามีดัชนีเพิ่มขึ้นตั้งแต่ปี 2547-2549 โดยในปี 2549 (0.031) เท่า ค่าดัชนีจะสูงกว่าค่าเฉลี่ยรวมของ SMEs ธุรกิจการค้าและบริการ ส่วนภาพรวมของธุรกิจสปาในปี 2550 อาจจะมีดัชนีที่ต่ำลง เพราะผลของการคาดการณ์ด้านยอดขายและกำไรที่ลดลง ขณะที่ค่าใช้จ่ายในการดำเนินงานคงที่หรือเพิ่มขึ้น

- สถานะทางการเงิน และอัตราส่วนทางการเงิน (ความสามารถในการทำกำไร)

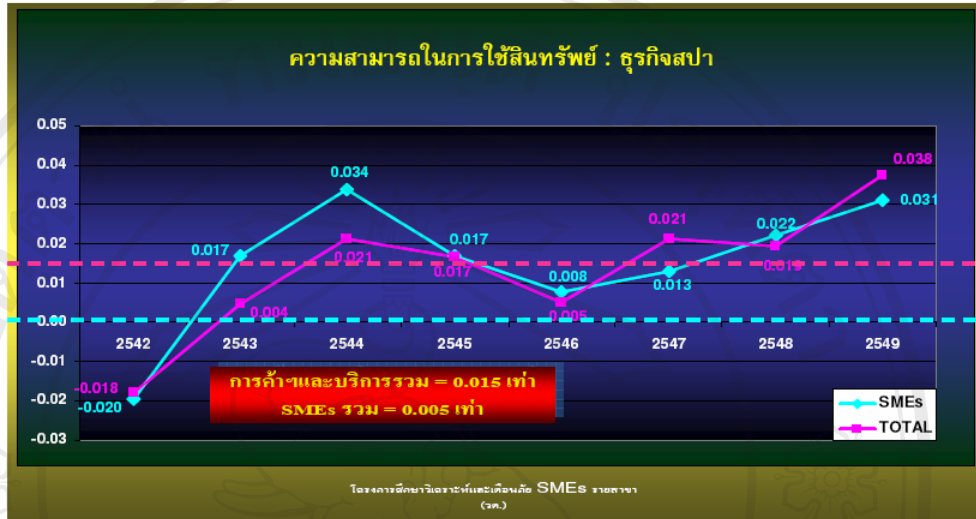


ประมวลโดย: SAW สำนักงานส่งเสริมวิสาหกิจขนาดกลางและขนาดย่อม

ความสามารถในการทำกำไรของ SMEs เทียบกับภาพรวมของธุรกิจสปา จะพบว่าค่าดัชนีมีแนวโน้มเพิ่มขึ้นตั้งแต่ปี 2547 โดยในปี 2549 ค่าดัชนีจะสูงกว่าค่าเฉลี่ยรวมของ SMEs (0.03)

เท่า) ของภาคการค้าและบริการ ส่วนภาพรวมของธุรกิจสปา ในปี 2550 จะมีค่าดัชนีในสภาวะทรงตัวที่ระดับ 0.027 ถึง 0.03 เท่า

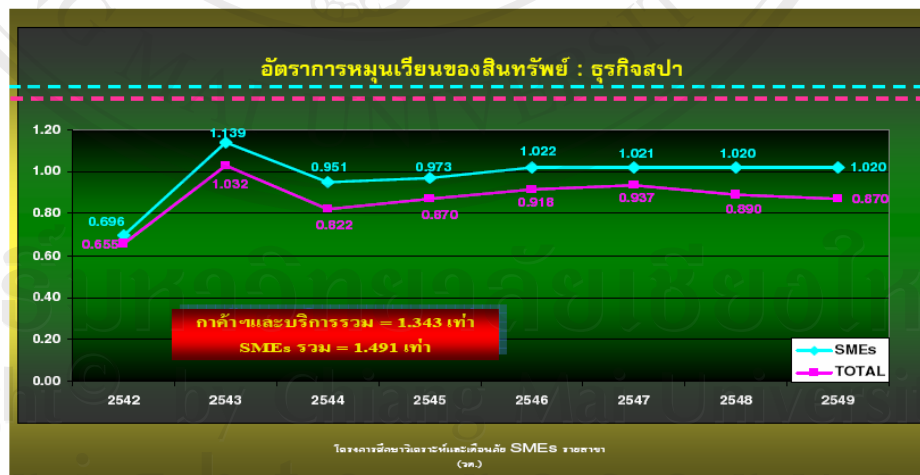
- สถานะทางการเงิน และอัตราส่วนทางการเงิน (ความสามารถในการใช้สินทรัพย์)



ประมวลโดย: SAW สำนักงานส่งเสริมวิสาหกิจขนาดกลางและขนาดย่อม

ความสามารถในการใช้สินทรัพย์ของ SMEs เทียบกับภาพรวมของธุรกิจสปา พบว่าค่าดัชนีมีแนวโน้มเพิ่มขึ้นตั้งแต่ปี 2547 โดยค่าดัชนีในปี 2549 อยู่ที่ 0.031 เท่าและสูงกว่าค่าเฉลี่ยรวมของ SMEs ของภาคการค้าและบริการ สำหรับปี 2550 ค่าดัชนีจะอยู่ในสภาวะทรงตัว

- สถานะทางการเงิน และอัตราส่วนทางการเงิน (อัตรการหมุนเวียนของสินทรัพย์)

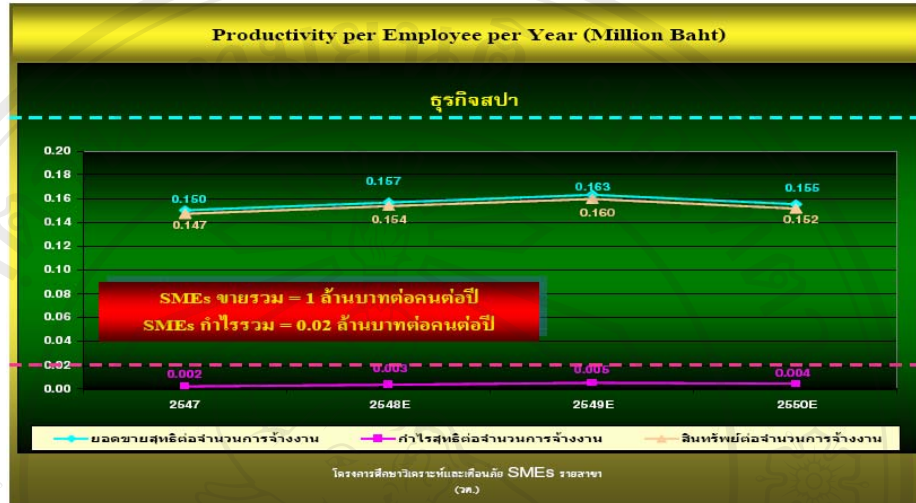


ประมวลโดย: SAW สำนักงานส่งเสริมวิสาหกิจขนาดกลางและขนาดย่อม

อัตรการหมุนเวียนของสินทรัพย์ของ SMEs เทียบกับภาพรวมของธุรกิจสปา พบว่าค่าดัชนีมีแนวโน้มชะลอตัวและทรงตัวในระดับเดิมตั้งแต่ปี 2547 โดยในปี 2549 มีค่าดัชนีของ SMEs จะสูงกว่าภาพรวมของธุรกิจสปา แต่มีค่าต่ำกว่าค่าเฉลี่ยรวมของ SMEs ของภาคการค้าและบริการ แสดงว่าอัตรการหมุนเวียนของสินทรัพย์ต่อการขายของ SMEs ดีกว่าภาพรวมของธุรกิจ

สถา แต่ต่ำกว่าภาพรวมธุรกิจภาคการค้าและบริการ ซึ่งอาจมาจากธุรกิจสถาเป็นการบริการ ไม่ใช่การซื้อมาขายไปเหมือนธุรกิจการค้าอื่น ๆ

- ด้านผลิตภาพ (ผลิตภาพต่อการจ้างงานต่อปี)



ด้านผลิตภาพต่อการจ้างงานต่อปีของ SMEs ในธุรกิจสถา พบว่า ดัชนียอดขายสุทธิ ดัชนีกำไรสุทธิ และค่าดัชนีสินทรัพย์ต่อจำนวนการจ้างงานมีแนวโน้มเพิ่มขึ้นในปี 2547 – 2549 และคาดว่าจะมีแนวโน้มชะลอตัวลงในปี 2550 เนื่องจากปัจจัยต่าง ๆ ทั้งภายในและภายนอกทั่วไป ตลอดจนปัจจัยภายนอกที่มีการเปลี่ยนแปลงแบบฉับพลัน

โครงการศึกษาวิเคราะห์และเตือนภัย SMEs รายสาขาของสำนักงานส่งเสริมวิสาหกิจขนาดกลางและขนาดย่อม (สสว.) ได้วิเคราะห์ว่า โดยภาพรวมแล้วธุรกิจสถาและנדวแผนไทยของประเทศไทยมีอัตราการเติบโตประมาณร้อยละ 20-30 โดยแบ่งเป็นลูกค้าต่างประเทศประมาณร้อยละ 80 และลูกค้าไทยประมาณร้อยละ 20 และมีจำนวนวิสาหกิจมากกว่า 6,000 รายที่ลงทะเบียนไว้กับกรมพัฒนาธุรกิจการค้า ก่อให้เกิดการจ้างงานโดยตรงกว่า 60,000 ราย มีมูลค่าตลาดด้านยอดขายในระบบกว่า 10,000 ล้านบาท และสามารถสร้างรายได้ทางอ้อมจากนักท่องเที่ยวต่างชาติได้ ไม่ต่ำกว่า 2 หมื่นล้านบาทต่อปี โดยมีผลตอบแทนจากการขายเฉลี่ย 0.04 เท่า (สำนักงานส่งเสริมวิสาหกิจขนาดกลางและขนาดย่อม, 2549)

**ภาคผนวก ก**  
**ข้อมูลด้านการท่องเที่ยว**

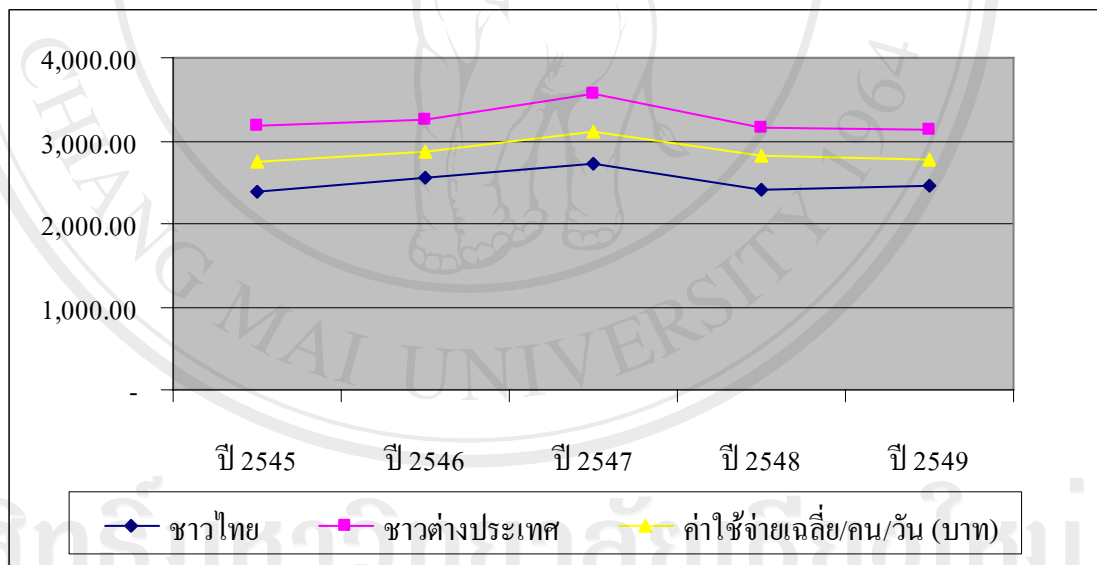
**ข้อมูลสถิติการท่องเที่ยวในจังหวัดเชียงใหม่**

ข้อมูลสถิติการท่องเที่ยวในจังหวัดเชียงใหม่ของการท่องเที่ยวแห่งประเทศไทย ตั้งแต่ปี 2545-2549 มีรายละเอียดดังนี้

**ตารางที่ 1 แสดงค่าใช้จ่ายเฉลี่ยของนักท่องเที่ยวในจังหวัดเชียงใหม่ (บาท/คน/วัน)**

รายละเอียดค่าใช้จ่าย	ปี 2545	ปี 2546	ปี 2547	ปี 2548	ปี 2549
ชาวไทย	2,390.56	2,554.41	2,720.42	2,410.63	2,449.71
ชาวต่างประเทศ	3,171.12	3,254.65	3,568.40	3,167.78	3,141.02
ค่าใช้จ่ายเฉลี่ย/คน/วัน (บาท)	2,753.39	2,858.79	3,119.00	2,820.82	2,766.50

**กราฟแสดงค่าใช้จ่ายเฉลี่ยของนักท่องเที่ยวในจังหวัดเชียงใหม่ (บาท/คน/วัน)**



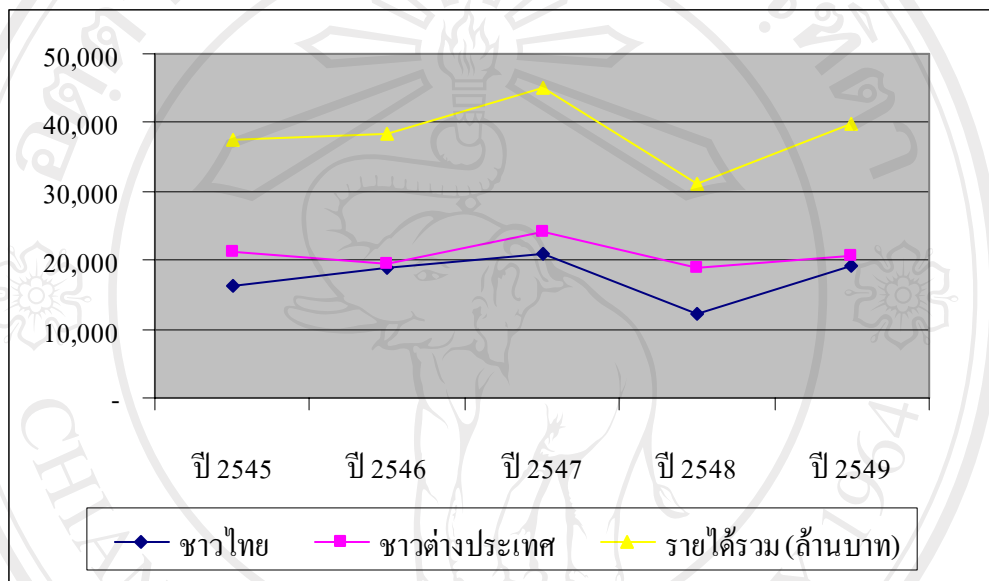
จากตารางที่ 1 จะเห็นได้ว่าค่าใช้จ่ายเฉลี่ยของนักท่องเที่ยวทั้งชาวไทย และชาวต่างประเทศ ในปี 2548 และ 2549 มีแนวโน้มที่ลดลงจากปี 2546 และ ปี 2547



ตารางที่ 2 แสดงรายได้จากการท่องเที่ยวของจังหวัดเชียงใหม่ (ล้านบาท)

รายละเอียดรายได้ (ล้านบาท)	ปี 2545	ปี 2546	ปี 2547	ปี 2548	ปี 2549
ชาวไทย	16,395	18,860	20,832	12,187	19,086
ชาวต่างประเทศ	21,119	19,431	24,235	18,933	20,699
รายได้รวม (ล้านบาท)	37,514	38,291	45,067	31,120	39,785

กราฟแสดงรายได้จากการท่องเที่ยวของจังหวัดเชียงใหม่ (ล้านบาท)



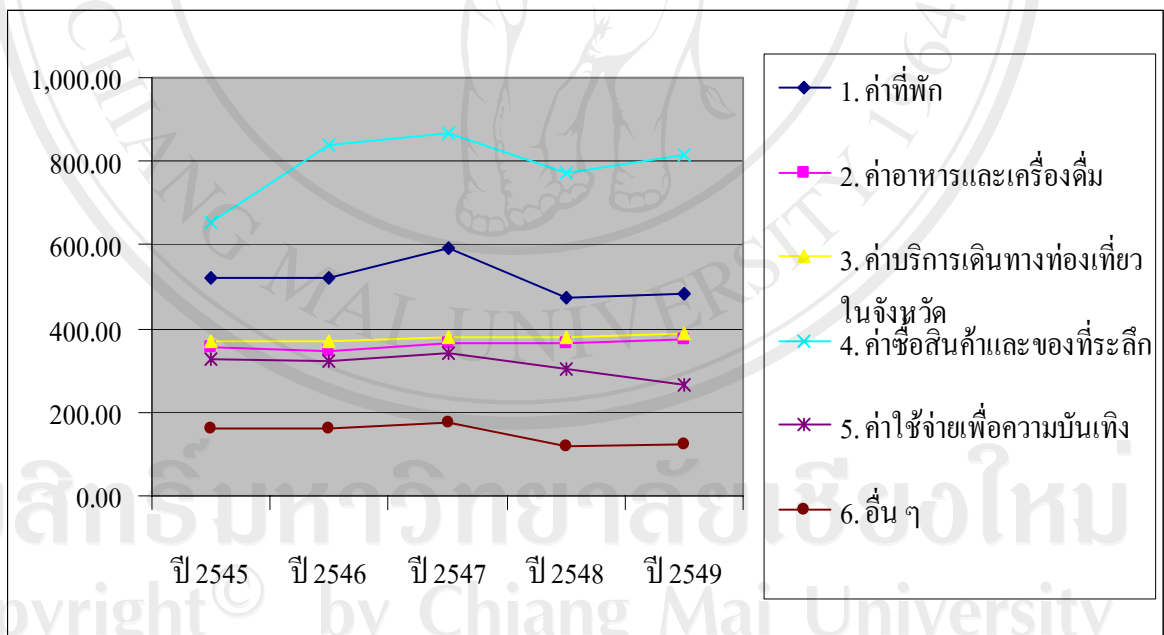
จากตารางที่ 2 จะเห็นได้ว่า ค่าใช้จ่ายเฉลี่ยของนักท่องเที่ยวต่อคนต่อวัน ที่มาท่องเที่ยวในจังหวัดเชียงใหม่ และรายได้จากการท่องเที่ยวของจังหวัดเชียงใหม่ในปี 2548 และ ปี 2549 มีแนวโน้มลดลงจากปี 2547



ตารางที่ 3 แสดงค่าใช้จ่ายเฉลี่ยต่อคนต่อวันของนักท่องเที่ยวชาวไทย จำแนกตามหมวด  
ค่าใช้จ่าย (บาทต่อคนต่อวัน)

หมวดค่าใช้จ่าย (นักท่องเที่ยวชาวไทย)	ปี 2545	ปี 2546	ปี 2547	ปี 2548	ปี 2549
1. ค่าที่พัก	522.49	519.05	593.65	471.64	484.39
2. ค่าอาหารและเครื่องดื่ม	353.77	347.57	363.62	367.27	374.27
3. ค่าบริการเดินทางท่องเที่ยวในจังหวัด	371.88	369.10	379.95	378.36	388.13
4. ค่าซื้อสินค้าและของที่ระลึก	655.76	837.46	865.00	773.76	814.05
5. ค่าใช้จ่ายเพื่อความบันเทิง	325.46	320.17	343.10	302.91	263.84
6. อื่น ๆ	161.20	161.06	175.10	116.69	125.03
รวม	2,390.56	2,554.41	2,720.42	2,410.63	2,449.71

กราฟแสดงค่าใช้จ่ายเฉลี่ยต่อคนต่อวันของนักท่องเที่ยวชาวไทย จำแนกตามหมวด  
ค่าใช้จ่าย (บาทต่อคนต่อวัน)

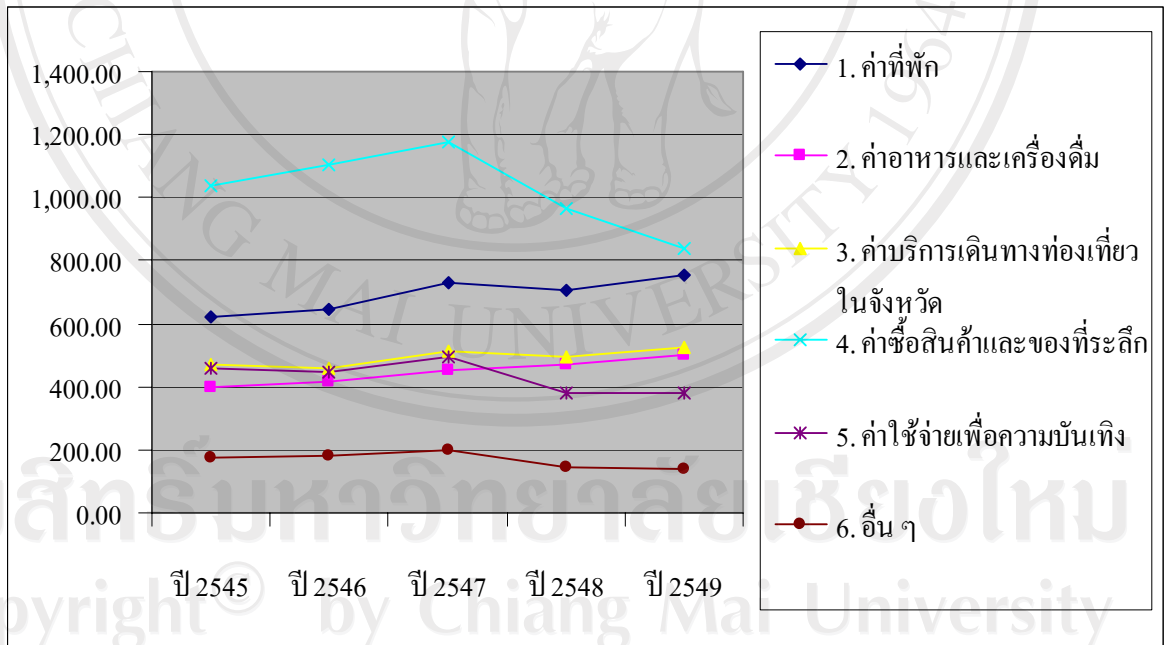


จากตารางที่ 3 จะเห็นได้ว่า ในปี 2548 และ 2549 นักท่องเที่ยวชาวไทย มีแนวโน้มของค่าใช้จ่ายเฉลี่ยต่อคนต่อวันในหมวดค่าใช้จ่ายเพื่อความบันเทิงลดลง โดยค่าใช้จ่ายในการนวดแผนไทยจัดเป็นหนึ่งในหมวดค่าใช้จ่ายเพื่อความบันเทิง

ตารางที่ 4 แสดงค่าใช้จ่ายเฉลี่ยต่อคนต่อวันของนักท่องเที่ยวชาวต่างประเทศ จำแนกตามหมวดค่าใช้จ่าย (บาทต่อคนต่อวัน)

หมวดค่าใช้จ่าย (นักท่องเที่ยวชาวต่างประเทศ)	ปี 2545	ปี 2546	ปี 2547	ปี 2548	ปี 2549
1. ค่าที่พัก	624.22	646.02	732.82	708.49	754.87
2. ค่าอาหารและเครื่องดื่ม	399.45	417.63	451.82	470.67	503.43
3. ค่าบริการเดินทางท่องเที่ยวในจังหวัด	472.75	459.37	512.49	493.6	524.08
4. ค่าซื้อสินค้าและของที่ระลึก	1,040.80	1,103.49	1,176.65	967.09	837.18
5. ค่าใช้จ่ายเพื่อความบันเทิง	458.42	447.04	492.52	382.20	381.23
6. อื่น ๆ	175.48	181.10	202.10	145.73	140.23
<b>รวม</b>	<b>3,171.12</b>	<b>3,254.65</b>	<b>3,568.40</b>	<b>3,167.78</b>	<b>3,141.02</b>

กราฟแสดงค่าใช้จ่ายเฉลี่ยต่อคนต่อวันของนักท่องเที่ยวชาวต่างประเทศ จำแนกตามหมวดค่าใช้จ่าย (บาทต่อคนต่อวัน)

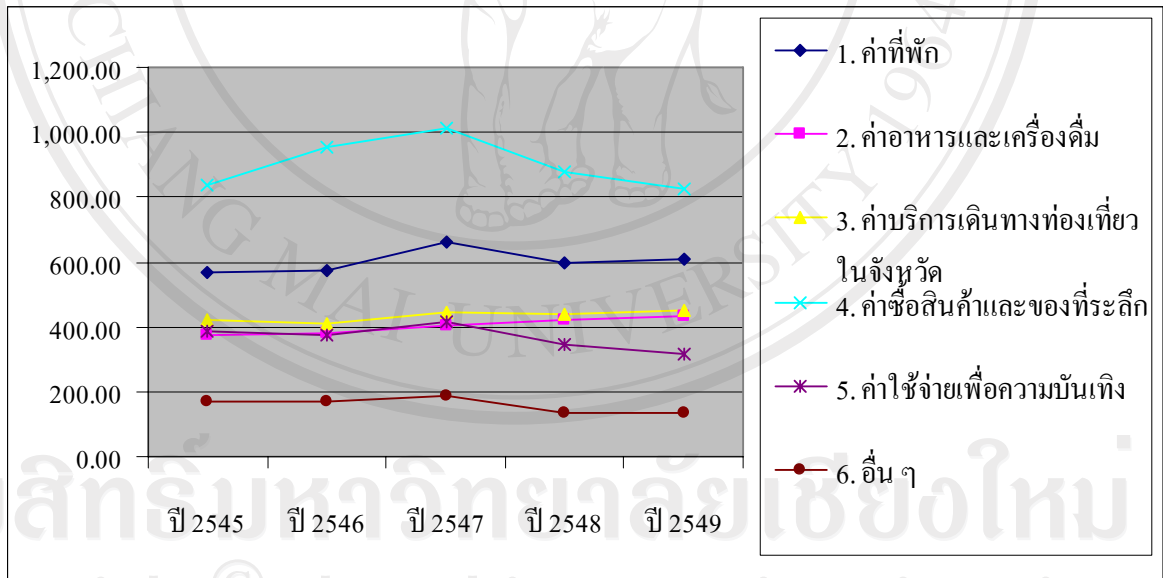


จากตารางที่ 4 จะเห็นได้ว่า ในปี 2548 และ 2549 นักท่องเที่ยวชาวต่างประเทศ มีแนวโน้มของค่าใช้จ่ายเฉลี่ยต่อคนต่อวันในหมวดค่าใช้จ่ายเพื่อความบันเทิงลดลง โดยค่าใช้จ่ายในการนวดแผนไทยจัดเป็นหนึ่งในหมวดค่าใช้จ่ายเพื่อความบันเทิง

ตารางที่ 5 แสดงค่าใช้จ่ายเฉลี่ยต่อคนต่อวันของผู้เยี่ยมชมชาวไทยและชาวต่างประเทศ  
เฉลี่ย จำแนกตามหมวดค่าใช้จ่าย (บาทต่อคนต่อวัน)

หมวดค่าใช้จ่าย (นักท่องเที่ยวชาวไทยและชาวต่างประเทศ)	ปี 2545	ปี 2546	ปี 2547	ปี 2548	ปี 2549
1. ค่าที่พัก	569.78	574.24	659.06	599.95	608.34
2. ค่าอาหารและเครื่องดื่ม	375.00	378.02	405.08	423.28	433.46
3. ค่าบริการเดินทางท่องเที่ยวในจังหวัด	418.77	408.34	442.25	440.79	450.43
4. ค่าซื้อสินค้าและของที่ระลึก	834.74	953.10	1,011.49	878.50	824.65
5. ค่าใช้จ่ายเพื่อความบันเทิง	387.26	375.32	413.33	345.87	317.63
6. อื่น ๆ	167.84	169.77	187.79	132.43	131.99
รวม	2,753.39	2,858.79	3,119.00	2,820.82	2,766.50

กราฟแสดงค่าใช้จ่ายเฉลี่ยต่อคนต่อวันของนักท่องเที่ยวชาวไทยและชาวต่างประเทศ  
เฉลี่ย จำแนกตามหมวดค่าใช้จ่าย (บาทต่อคนต่อวัน)

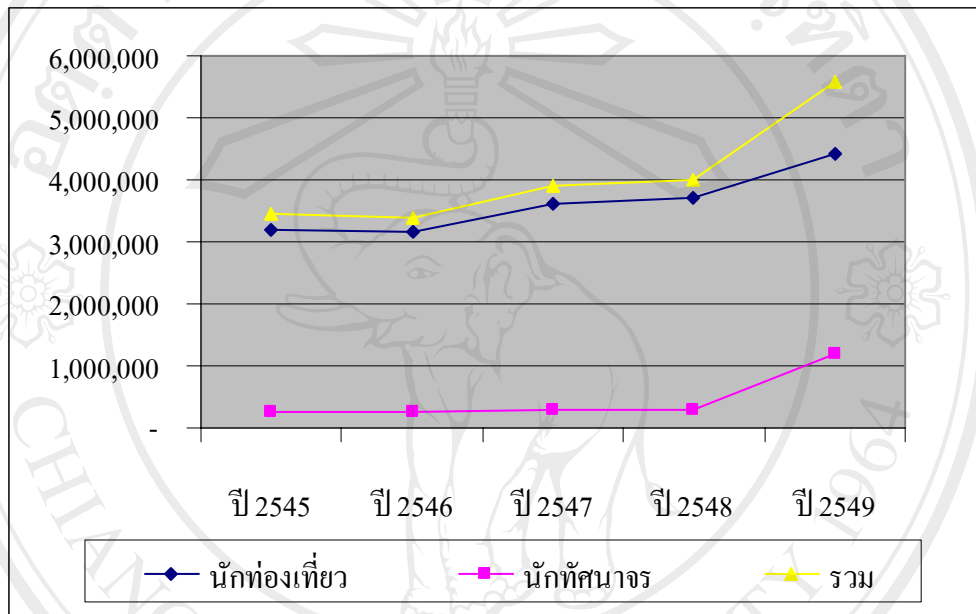


จากตารางที่ 5 จะเห็นได้ว่า ในปี 2548 และ 2549 นักท่องเที่ยวชาวไทยและนักท่องเที่ยวชาวต่างประเทศ มีแนวโน้มของค่าใช้จ่ายเฉลี่ยต่อคนต่อวันในหมวดค่าใช้จ่ายเพื่อความบันเทิงลดลง โดยค่าใช้จ่ายในการนวดแผนไทยจัดเป็นหนึ่งในหมวดค่าใช้จ่ายเพื่อความบันเทิง

ตารางที่ 6 แสดงจำนวนผู้มาเยี่ยมเยือนจังหวัดเชียงใหม่ (คน)

จำนวนผู้มาเยี่ยมเยือน	ปี 2545	ปี 2546	ปี 2547	ปี 2548	ปี 2549
นักท่องเที่ยว	3,197,790	3,146,194	3,623,395	3,708,795	4,405,720
นักทัศนอาจร	263,096	253,712	275,148	288,981	1,184,606
รวม	3,460,886	3,399,906	3,898,543	3,997,776	5,590,326

กราฟแสดงจำนวนผู้มาเยี่ยมเยือนจังหวัดเชียงใหม่ (คน)

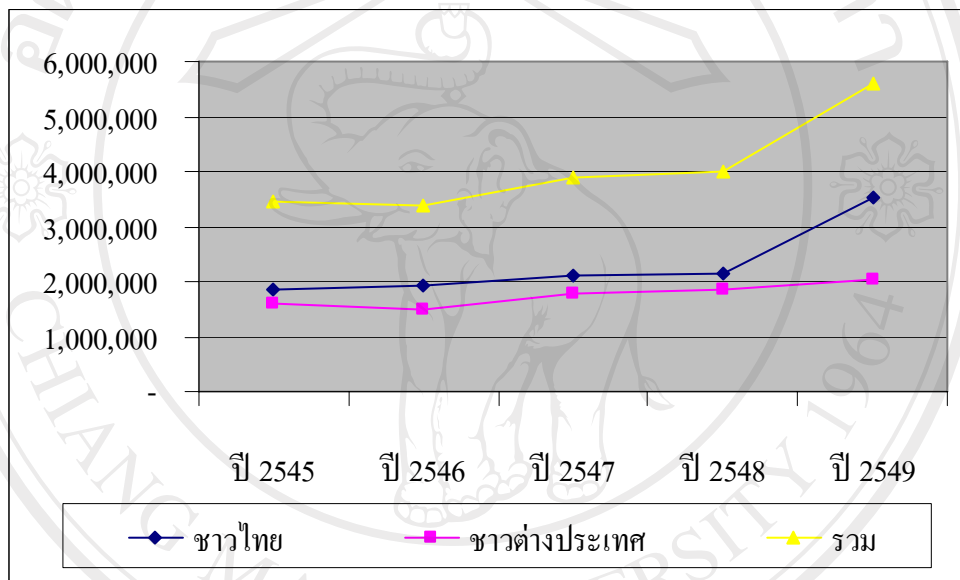


จากตารางที่ 6 จะเห็นได้ว่า ตั้งแต่ปี 2545-2549 จำนวนผู้มาเยี่ยมเยือนจังหวัดเชียงใหม่ มีจำนวนเพิ่มมากขึ้นอย่างต่อเนื่อง จากการจำแนกผู้มาเยี่ยมเยือนเป็นนักท่องเที่ยว และนักทัศนอาจร พบว่า จำนวนของนักท่องเที่ยวที่มาเยี่ยมเยือนในจังหวัดเชียงใหม่มีจำนวนเพิ่มสูงขึ้นในปริมาณมาก และ ในปี 2549 มีจำนวนของนักทัศนอาจรเข้ามาเยี่ยมเยือนในจังหวัดเชียงใหม่มากขึ้น ทำให้จำนวนรวมของผู้มาเยี่ยมเยือนในจังหวัดเชียงใหม่เพิ่มสูงขึ้นอย่างรวดเร็ว

ตารางที่ 7 แสดงจำนวนผู้มาเยี่ยมเยือนจังหวัดเชียงใหม่จำแนกเป็นชาวไทยและชาวต่างประเทศ (คน)

จำนวนผู้มาเยี่ยมเยือน	ปี 2545	ปี 2546	ปี 2547	ปี 2548	ปี 2549
ชาวไทย	1,852,168	1,922,059	2,101,099	2,160,142	3,539,772
ชาวต่างประเทศ	1,608,718	1,477,847	1,797,444	1,837,634	2,050,554
รวม	3,460,886	3,399,906	3,898,543	3,997,776	5,590,326

กราฟแสดงจำนวนผู้มาเยี่ยมเยือนจังหวัดเชียงใหม่จำแนกเป็นชาวไทยและชาวต่างประเทศ (คน)

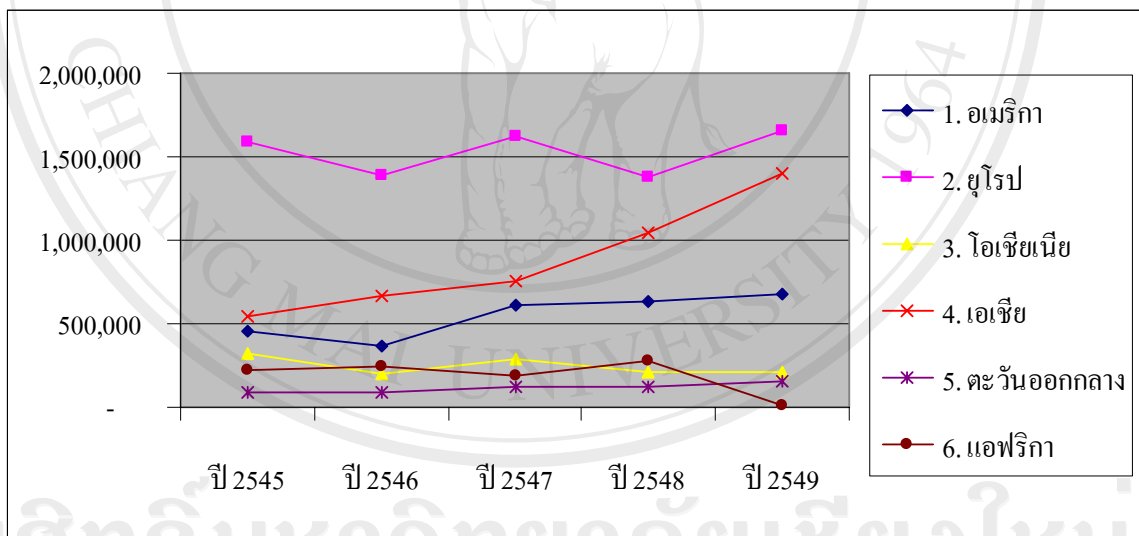


จากตารางที่ 7 จะเห็นได้ว่า ตั้งแต่ปี 2545-2549 จำนวนผู้มาเยี่ยมเยือนจังหวัดเชียงใหม่ มีจำนวนเพิ่มมากขึ้นอย่างต่อเนื่อง จากการจำแนกผู้มาเยี่ยมเยือนเป็นนักท่องเที่ยวชาวไทย และนักท่องเที่ยวต่างชาติ พบว่า จำนวนนักท่องเที่ยวชาวไทยที่มาเยี่ยมเยือนในจังหวัดเชียงใหม่ มีจำนวนเพิ่มสูงขึ้นในปริมาณมาก โดยเฉพาะในปี 2549 อย่างไรก็ตาม สำหรับจำนวนนักท่องเที่ยวชาวต่างประเทศที่มาเยี่ยมเยือนในจังหวัดเชียงใหม่มีสัดส่วนการเจริญเติบโตที่เพิ่มมากขึ้นในระดับใกล้เคียงกันในแต่ละปี

ตารางที่ 8 แสดงจำนวนชาวต่างประเทศที่มาเยี่ยมเยือนจังหวัดเชียงใหม่ จำแนกตามถิ่นที่อยู่ (คน)

รายการ	ปี 2545	ปี 2546	ปี 2547	ปี 2548	ปี 2549
1. อเมริกา	453,042	364,326	612,140	638,742	673,754
2. ยุโรป	1,587,632	1,387,466	1,625,416	1,382,180	1,652,722
3. โอเชียเนีย	325,864	202,416	290,404	207,636	205,830
4. เอเชีย	543,302	661,876	751,476	1,044,082	1,404,276
5. ตะวันออกกลาง	89,884	90,146	124,168	124,892	150,642
6. แอฟริกา	217,712	249,464	191,284	277,736	13,884
รวม	3,217,436	2,955,694	3,594,888	3,675,268	4,101,108

กราฟแสดงจำนวนผู้เยี่ยมเยือนชาวต่างประเทศที่มาเยี่ยมเยือน จังหวัดเชียงใหม่ จำแนกตามถิ่นที่อยู่

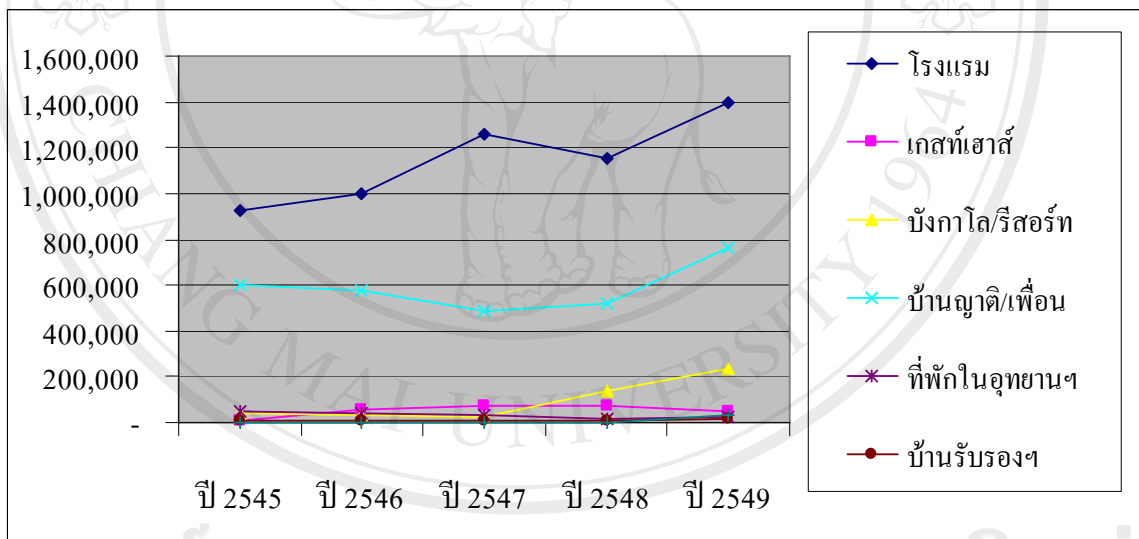


จากตารางที่ 8 จะเห็นได้ว่า จำนวนนักท่องเที่ยวชาวต่างประเทศที่มาท่องเที่ยวในจังหวัดเชียงใหม่ จำแนกตามถิ่นที่อยู่ มีนักท่องเที่ยวยุโรปมาท่องเที่ยวในจังหวัดเชียงใหม่มากที่สุด นักท่องเที่ยวชาวเอเชียมาท่องเที่ยวจังหวัดเชียงใหม่มีจำนวนเพิ่มขึ้นอย่างต่อเนื่อง โดยหลังจากปี 2547 มีแนวโน้มเพิ่มสูงขึ้นอย่างรวดเร็ว สำหรับนักท่องเที่ยวชาวอเมริกา โอเชียเนีย และ ตะวันออกกลางมีจำนวนนักท่องเที่ยวที่มาจังหวัดเชียงใหม่อยู่ในระดับที่เพิ่มขึ้นเล็กน้อยแต่นักท่องเที่ยวชาวแอฟริกามาท่องเที่ยวในจังหวัดเชียงใหม่ในอัตราที่ลดลง

ตารางที่ 9 แสดงจำนวนนักท่องเที่ยวชาวไทย จำแนกตามที่พัก

จำนวนนักท่องเที่ยวจำแนกตามประเภทที่พัก (นักท่องเที่ยวชาวไทย)	ปี 2545	ปี 2546	ปี 2547	ปี 2548	ปี 2549
โรงแรม	926,610	995,464	1,258,165	1,152,272	1,399,083
เกสต์เฮาส์	11,966	60,464	70,003	69,063	52,026
บังกาโล/รีสอร์ท	40,318	33,336	23,378	139,185	237,199
บ้านญาติ/เพื่อน	604,063	576,916	486,695	523,351	764,773
ที่พักในอุทยานฯ	46,652	40,918	31,560	19,834	22,892
บ้านรับรองฯ	9,864	7,745	7,393	9,553	17,213
อื่น ๆ (อพาร์เมนท์ วัด เป็นต้น)	-	-	-	-	36,234
รวม	1,639,473	1,714,843	1,877,194	1,913,258	2,529,420

กราฟแสดงจำนวนนักท่องเที่ยวชาวไทย จำแนกตามที่พัก



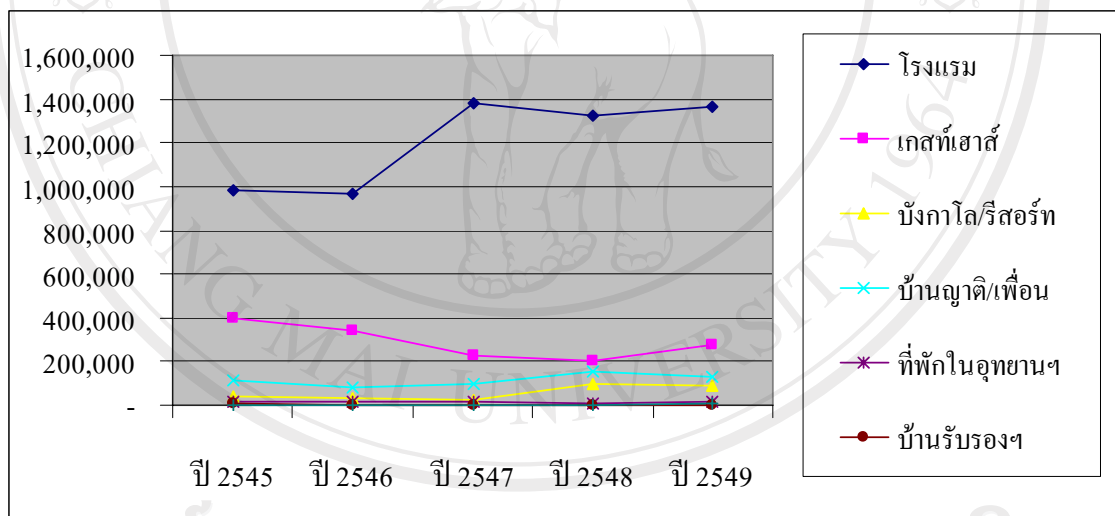
จากตารางที่ 9 จะเห็นได้ว่า จำนวนนักท่องเที่ยวชาวไทยที่มาท่องเที่ยวในจังหวัดเชียงใหม่ มีอัตราการเข้าพักในโรงแรมมากที่สุด และมีแนวโน้มเพิ่มขึ้น ตั้งแต่ ปี 2545-2549 ยกเว้นในปี 2548 ที่มีจำนวนลดลง รองลงมาได้แก่ การเข้าพักที่บ้านญาติหรือบ้านเพื่อน สำหรับเกสต์เฮาส์ บังกาโลหรือรีสอร์ท ที่พักในอุทยานฯ และบ้านรับรองมีอัตราการเข้าพักที่ใกล้เคียงกัน สำหรับที่พักประเภทบังกาโลหรือรีสอร์ท จะเห็นได้ว่า ในปี 2548-2549 มีแนวโน้มจำนวนการเข้าพักที่เพิ่มขึ้นอย่างรวดเร็ว



ตารางที่ 10 แสดงจำนวนนักท่องเที่ยวชาวต่างประเทศ จำแนกตามที่พัก

จำนวนนักท่องเที่ยวจำแนกตามประเภทที่พัก (นักท่องเที่ยวชาวต่างประเทศ)	ปี 2545	ปี 2546	ปี 2547	ปี 2548	ปี 2549
โรงแรม	982,635	967,204	1,384,506	1,326,643	1,360,690
เกสต์เฮาส์	401,685	341,608	228,639	200,001	273,306
บังกาโล/รีสอร์ท	37,350	29,840	21,374	97,009	85,562
บ้านญาติ/เพื่อน	113,730	78,431	97,065	152,913	131,190
ที่พักในอุทยานฯ	17,675	12,659	13,171	9,660	14,273
บ้านรับรองฯ	5,242	1,609	1,446	-	-
อื่น ๆ (อพาร์เมนท์ วัด เป็นต้น)	-	-	-	-	11,279
<b>รวม</b>	<b>1,558,317</b>	<b>1,431,351</b>	<b>1,746,201</b>	<b>1,786,226</b>	<b>1,876,300</b>

กราฟแสดงจำนวนนักท่องเที่ยวชาวต่างประเทศ จำแนกตามที่พัก

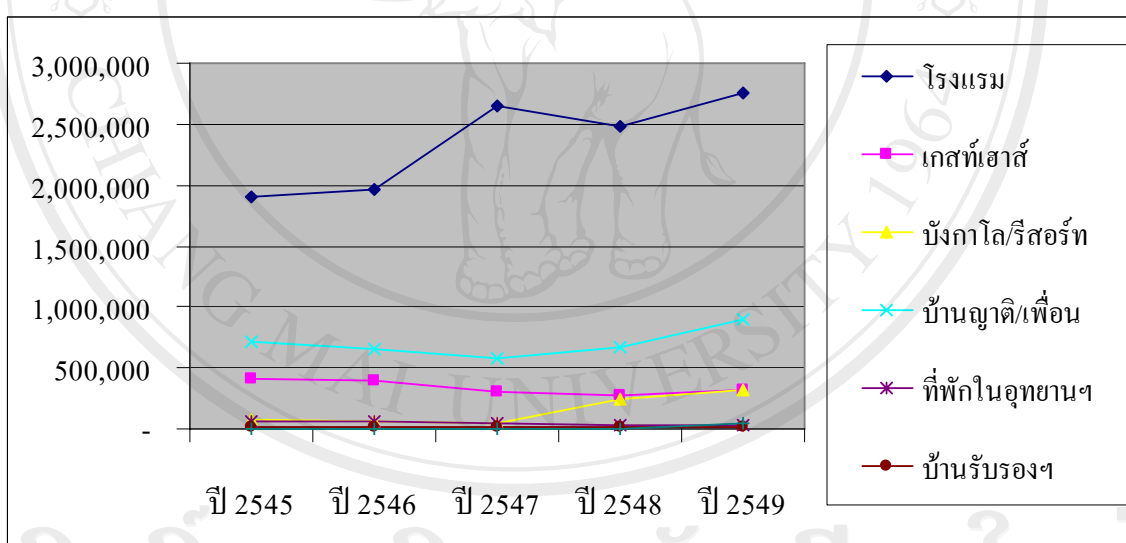


จากตารางที่ 10 จะเห็นได้ว่า จำนวนนักท่องเที่ยวชาวต่างประเทศที่มาท่องเที่ยวในจังหวัดเชียงใหม่ ตั้งแต่ ปี 2545-2549 มีอัตราการเข้าพักในโรงแรมมากที่สุด ซึ่งหลังจากปี 2548 มีจำนวนการเข้าพักของนักท่องเที่ยวชาวต่างประเทศมีแนวโน้มลดลงเล็กน้อย รองลงมาได้แก่ เกสต์เฮาส์ บ้านญาติหรือบ้านเพื่อน ที่พักในอุทยานและบ้านรับรอง ตามลำดับ โดยอัตราการเข้าพักในเกสต์เฮาส์มีแนวโน้มลดลง ตั้งแต่ปี 2545-2549 โดยในปี 2549 มีจำนวนที่เพิ่มขึ้นเล็กน้อย สำหรับการเข้าพักในบ้านญาติหรือบ้านเพื่อน และการเข้าพักในบังกาโลหรือรีสอร์ทมีแนวโน้มที่เพิ่มขึ้นเล็กน้อย ส่วนอัตราการเข้าพักในที่พักในอุทยานฯ และบ้านรับรองฯ มีอัตราการเข้าพักอยู่ในระดับคงที่

ตารางที่ 11 แสดงจำนวนนักท่องเที่ยวชาวไทยและชาวต่างประเทศ จำแนกตามที่พัก

จำนวนนักท่องเที่ยวจำแนกตามประเภทที่พัก (รวม)	ปี 2545	ปี 2546	ปี 2547	ปี 2548	ปี 2549
โรงแรม	1,909,245	1,962,668	2,642,671	2,478,915	2,759,773
เกสต์เฮาส์	413,651	402,072	298,642	269,064	325,332
บังกาโล/รีสอร์ท	77,668	63,176	44,752	236,194	322,761
บ้านญาติ/เพื่อน	717,793	655,347	583,760	676,264	895,963
ที่พักในอุทยานฯ	64,327	53,577	44,731	29,494	37,165
บ้านรับรองฯ	15,106	9,354	8,839	9,553	17,213
อื่น ๆ (อพาร์เมนท์ วัด เป็นต้น)	-	-	-	-	47,513
<b>รวม</b>	<b>3,197,790</b>	<b>3,146,194</b>	<b>3,623,395</b>	<b>3,699,484</b>	<b>4,405,720</b>

กราฟแสดงจำนวนนักท่องเที่ยวชาวไทยและชาวต่างประเทศ จำแนกตามที่พัก



จากตารางที่ 11 จะเห็นได้ว่า จำนวนนักท่องเที่ยวชาวไทยและชาวต่างประเทศ ที่มาท่องเที่ยวในจังหวัดเชียงใหม่ ตั้งแต่ ปี 2545-2549 มีอัตราการเข้าพักในโรงแรมมากที่สุด รองลงมาได้แก่ บ้านญาติหรือบ้านเพื่อน เกสต์เฮาส์ บังกาโลหรือรีสอร์ท ที่พักในอุทยานและบ้านรับรอง ตามลำดับ โดยอัตราการเข้าพักในบ้านญาติหรือบ้านเพื่อน และ บังกาโลหรือรีสอร์ทมีแนวโน้มเพิ่มขึ้น แต่อัตราการเข้าพักในเกสต์เฮาส์มีแนวโน้มลดลง ส่วนอัตราการเข้าพักในอุทยานฯ และบ้านรับรองฯ มีอัตราการเข้าพักที่อยู่ในระดับคงที่

## ภาคผนวก ฐ

### แนวโน้มของตลาดนักท่องเที่ยวชาวจีนและอินเดีย

#### แนวโน้มตลาดนักท่องเที่ยวชาวต่างประเทศที่น่าสนใจ

##### - ตลาดนักท่องเที่ยวจีน

ตลาดนักท่องเที่ยวจีน เป็นตลาดท่องเที่ยวที่มีขนาดใหญ่และมีแนวโน้มเติบโตอย่างรวดเร็ว ด้วยอัตราเฉลี่ยกว่าร้อยละ 20 ต่อปี ในช่วงระหว่างปี 2543-2548 (Positioning Magazine, 2549) ทั้งนี้เป็นผลจากการขยายตัวทางเศรษฐกิจของประเทศจีนที่มีอัตราสูงเกินกว่าร้อยละ 8 ต่อปี ในช่วงเวลาดังกล่าว ซึ่งการขยายตัวทางเศรษฐกิจของจีนนี้ส่งผลให้ประชาชนจีนต่างมีกำลังซื้อเพิ่มขึ้น ประกอบกับรัฐบาลจีนมีนโยบายเปิดกว้างให้ประชาชนสามารถเดินทางออกไปยังประเทศต่างๆ ได้มากขึ้น โดยปัจจุบันรัฐบาลจีนได้อนุญาตให้นักท่องเที่ยวจีนเดินทางไปยังประเทศต่าง ๆ รวมทั้งสิ้น 81 แห่ง ซึ่งประเทศไทยเป็นหนึ่งในบรรดาแหล่งท่องเที่ยวปลายทางยอดนิยมอันดับต้น ๆ ของนักท่องเที่ยวจีน โดยได้รับความนิยมนำลำดับรองลงมาจากมาเก๊าและฮ่องกง ตลาดนักท่องเที่ยวจีนมีบทบาทสำคัญต่อการท่องเที่ยวไทยเพิ่มขึ้นตามลำดับ จากเดิมที่เป็นเพียงตลาดท่องเที่ยวขนาดเล็ก สามารถเติบโตอย่างรวดเร็วจนติดอยู่ในกลุ่มตลาดท่องเที่ยวที่มีขนาดใหญ่ 10 อันดับแรกของไทยตั้งแต่ปี 2536 เป็นต้นมา ในปี 2551 การท่องเที่ยวแห่งประเทศไทย คาดการณ์ว่า นักท่องเที่ยวชาวจีนจะเดินทางท่องเที่ยวต่างประเทศจำนวน 49 ล้านคน (บิสิเนสไทย, 2550) และมีแนวโน้มที่จะเพิ่มมากขึ้นอย่างต่อเนื่อง

จากการสำรวจนักท่องเที่ยวชาวจีนที่เดินทางมาท่องเที่ยวในประเทศไทย ส่วนใหญ่เป็นนักท่องเที่ยวกลุ่มใหม่ (คือ นักท่องเที่ยวจีนที่เพิ่งเดินทางมาเที่ยวประเทศไทยเป็นครั้งแรก) แต่จากปัญหาทัวร์ศูนย์เหรียญส่งผลกระทบทำให้ตลาดนักท่องเที่ยวกลุ่มนี้มีแนวโน้มค่อนข้างทรงตัว โดยลดลงเฉลี่ยร้อยละ 0.5 ต่อปีในช่วงระหว่างปี 2543-2547 ทำให้สัดส่วนของนักท่องเที่ยวจีนกลุ่มนี้ลดลงจากร้อยละ 85.4 ในปี 2543 เหลือร้อยละ 79.2 ในปี 2547 ส่วนนักท่องเที่ยวจีนกลุ่มเที่ยวชำนั้น แม้ว่าจะมีสัดส่วนไม่มากแต่ก็มีแนวโน้มเติบโตอย่างต่อเนื่อง โดยขยายตัวในอัตราเฉลี่ยร้อยละ 17.2 ต่อปีในช่วงปี 2543-2547 ส่งผลให้สัดส่วนของนักท่องเที่ยวจีนกลุ่มเดินทางมาเที่ยวซ้ำเพิ่มขึ้นจากร้อยละ 14.6 ในปี 2543 เป็นร้อยละ 20.8 ในปี 2547 โดยนักท่องเที่ยวชาวจีนที่เดินทางมายังประเทศไทยส่วนใหญ่ซื้อรายการนำเที่ยวเดินทางมาเที่ยวกับบริษัทนำเที่ยวในลักษณะกรุ๊ปทัวร์ แต่จากปัญหาทัวร์ศูนย์เหรียญส่งผลกระทบทำให้ตลาดนักท่องเที่ยวที่เดินทางมาในลักษณะกรุ๊ปทัวร์มีแนวโน้มค่อนข้างทรงตัว โดยลดลงเฉลี่ยร้อยละ 0.1 ต่อปีในช่วงปี 2543-2547 และทำให้สัดส่วนของนักท่องเที่ยวจีนที่เดินทางมายังประเทศไทยในลักษณะกรุ๊ปทัวร์ลดลงจากร้อยละ 77.3 ในปี 2543

เหลือร้อยละ 75.5 ในปี 2547 ส่วนนักท่องเที่ยวจีนกลุ่มที่เดินทางมาเที่ยวกันเองนั้น มีแนวโน้มเติบโตอย่างต่อเนื่อง โดยขยายตัวในอัตราเฉลี่ยร้อยละ 11.2 ต่อปีในช่วงปี 2543-2547 และทำให้สัดส่วนของนักท่องเที่ยวจีนที่เดินทางมาเที่ยวประเทศไทยในลักษณะเดินทางมาเที่ยวกันเองเพิ่มขึ้นจากร้อยละ 22.7 ในปี 2543 เป็นร้อยละ 24.4 ในปี 2547

สำหรับเหตุผลที่นักท่องเที่ยวชาวจีนที่เดินทางมาท่องเที่ยวประเทศไทย ส่วนใหญ่เดินทางมาเพื่อพักผ่อน แต่นักท่องเที่ยวกลุ่มนี้มีแนวโน้มค่อนข้างทรงตัว โดยเพิ่มขึ้นเฉลี่ยร้อยละ 0.2 ต่อปี ส่งผลให้สัดส่วนของนักท่องเที่ยวกลุ่มที่เดินทางมาเพื่อพักผ่อนลดลงจากร้อยละ 94.3 ในปี 2543 เหลือร้อยละ 90.9 ในปี 2547 ขณะที่นักท่องเที่ยวจีนกลุ่มที่เดินทางมายังประเทศไทยเพื่อติดต่อธุรกิจและประชุมสัมมนา มีแนวโน้มเติบโตอย่างต่อเนื่อง โดยเพิ่มขึ้นเฉลี่ยร้อยละ 18.3 ต่อปี ทำให้สัดส่วนของนักท่องเที่ยวกลุ่มนี้เพิ่มขึ้นจากร้อยละ 4.5 ในปี 2543 เป็นร้อยละ 6.5 ในปี 2547 โดยนักท่องเที่ยวจีนที่เดินทางมายังประเทศไทยส่วนใหญ่เป็นกลุ่มลูกจ้างในโรงงานซึ่งเป็นตลาดระดับล่าง ซึ่งมีแนวโน้มลดลงเฉลี่ยร้อยละ 0.4 ต่อปี และมีสัดส่วนลดลงจากร้อยละ 48.9 ในปี 2543 เหลือร้อยละ 42.0 ในปี 2547 รองลงมา คือ นักท่องเที่ยวในตลาดระดับบน ได้แก่ กลุ่มผู้ที่มีอาชีพเฉพาะด้านและผู้บริหาร มีแนวโน้มลดลงเฉลี่ยร้อยละ 2.4 ต่อปี โดยมีสัดส่วนลดลงจากร้อยละ 23.6 ในปี 2543 เหลือร้อยละ 22.4 ในปี 2547 ส่วนนักท่องเที่ยวในตลาดระดับกลาง ได้แก่ กลุ่มผู้ที่มีอาชีพค้าขาย มีแนวโน้มเติบโตในอัตราสูง คือ เฉลี่ยร้อยละ 23.0 ต่อปี ทำให้นักท่องเที่ยวในตลาดระดับกลางมีสัดส่วนเพิ่มขึ้นจากร้อยละ 5.6 ในปี 2543 เป็นร้อยละ 13.6 ในปี 2547 (Positioning Magazine, 2549)

#### - ตลาดนักท่องเที่ยวอินเดีย

จากข้อมูลของการท่องเที่ยวแห่งประเทศไทย ระบุว่า แนวโน้มของนักท่องเที่ยวชาวอินเดียนั้นมีตัวเลขจำนวนที่เติบโตขึ้นทุกปี ปีละ 10% โดยในปี 2550 มีจำนวนนักท่องเที่ยวชาวอินเดียถึง 500,000 คน ดังนั้นจึงมีการคาดการณ์รายได้รวมในปี 2551 ที่ไม่ต่ำกว่า 16,400 ล้านบาท ซึ่งส่วนใหญ่ นักท่องเที่ยวชาวอินเดียที่เดินทางมาในประเทศไทย คือ กลุ่มนักท่องเที่ยวที่เดินทางเข้า ได้แก่ กลุ่มพ่อค้า และพนักงาน ขณะที่กลุ่มซึ่งมีแนวโน้มการเติบโตนั้น จะอยู่ในกลุ่มเดินทางเพื่อประชุม สัมมนา (MICE) กลุ่มที่มาถ่ายทำภาพยนตร์ กลุ่มที่เดินทางมาเพื่อสุขภาพ และกลุ่มที่มาจัดงานแต่งงานในประเทศไทย จากการที่ผู้ประกอบการชาวไทยได้เข้าร่วมงาน Amazing Thailand Products Presentation ในประเทศอินเดียที่ผ่านมา ทำให้สามารถดึงดูดกลุ่มนักท่องเที่ยวชาวอินเดียให้มาเที่ยวประเทศไทยมากขึ้น ซึ่ง นายฉัททันต์ กุญชร ณ อยุธยา ผู้อำนวยการการท่องเที่ยวแห่งประเทศไทย (ททท.) สำนักงาน นิวเดลี ประเทศอินเดีย ได้กล่าวว่าจากการจัดงานครั้งนี้ เพื่อเป็นการกระตุ้นกลุ่มลูกค้าระดับสูงในประเทศอินเดีย ซึ่งมีอยู่ประมาณ 10% ให้รู้จักประเทศไทยเพิ่ม

มากขึ้น และตั้งเป้าหมายในปี 2551 เพื่อให้มีนักท่องเที่ยวกลุ่มลูกค้าระดับสูงของอินเดียเดินทางท่องเที่ยวเมืองไทยเพิ่มมากขึ้นเป็น 15% ในขณะที่กลุ่มระดับกลางประเทศอินเดียเป็นกลุ่มใหญ่ซึ่งมีถึง 60% จากประชากรทั้งประเทศ จะเป็นกลุ่มตลาดใหม่ที่จะเปลี่ยนพฤติกรรมจากการท่องเที่ยวเมืองต่าง ๆ ภายในประเทศอินเดียเดินทางมาท่องเที่ยวต่างประเทศมากขึ้น โดยเฉพาะประเทศไทย

แนวทางการตลาดในประเทศอินเดีย คือ การจัดทำโฆษณา และประชาสัมพันธ์อย่างต่อเนื่อง โดยใช้งบประมาณ 3 ล้านบาท จัดทำป้ายโฆษณา ติดตั้งที่เมืองนิวเดลี มุมไบ กัลกัตตา เจนไน ไฮเดอราบัด บังกาลอร์ ซึ่งจะเลือกเฉพาะเมืองที่มีเที่ยวบินตรงของประเทศไทย การตลาดร่วมกับร้านอาหารฟาสฟู๊ดที่มีเครือข่ายอยู่ในเครืออินเดีย เช่น ซูเปอร์มาร์เก็ต โดยการจัดทำเป็นโปรโมชันอยู่ในร้านเพื่อให้เข้าถึงผู้บริโภคโดยตรง รวมถึงการเจาะกลุ่มเฉพาะบางกลุ่มผ่านตลาดนำเที่ยว เช่นกลุ่มเล่นกอล์ฟ ตลาดแต่งงาน เป็นตลาดที่สำคัญมาก อีกทั้งตลาดเมดิคัลทัวร์ริซึม ก็สำคัญด้วยเช่นกัน คิดเป็นงบประมาณรวมกว่า 6 ล้านบาท รวมถึงตลาดไมซ์ ซึ่งมีสำนักงานส่งเสริมการจัดประชุม และนิทรรศการ (องค์การมหาชน) หรือ สสปน. ได้แต่งตั้งผู้แทนมาประจำอยู่นิวเดลี ซึ่งเป็นการสนับสนุนให้การท่องเที่ยวแห่งประเทศไทยร่วมกันทำงานให้มีคุณภาพมากยิ่งขึ้น นอกจากนี้ตลาดภาพยนตร์อินเดีย ที่เดินทางไปถ่ายทำภาพยนตร์ในประเทศไทยเพิ่มขึ้น ไม่ว่าจะเป็นภาพยนตร์ โฆษณา มิวสิควิดีโอ เนื่องจากค่าใช้จ่ายในเมืองไทยถูกกว่าในอินเดียมาก



## ภาคผนวก ท

## ผลสรุปรายงาน โครงการวิจัยและพัฒนาหลักสูตรการเรียนรู้ต่อเนื่องสำหรับผู้สูงวัย

อ้างอิงผลสรุปบางส่วนจากรายงาน โครงการวิจัยและพัฒนาหลักสูตรการเรียนรู้ต่อเนื่องสำหรับผู้สูงวัย ซึ่งจัดทำโดยศูนย์วิจัยธรรมวิทยาศาสตร์และเทคโนโลยี คณะอักษรศาสตร์ จุฬาลงกรณ์มหาวิทยาลัย พ.ศ.2550 โดยศึกษาวิจัยกลุ่มคนที่มีอายุ 50 ปีขึ้นไปของบริษัทโอกลีวี แอนด์ กิลีวี แอนด์ เมเธอร์ ประเทศไทย ซึ่งเป็นบริษัททางการตลาด ที่วิจัยครอบคลุมเกี่ยวกับทัศนคติ วิถีชีวิต ความคาดหวัง และพฤติกรรมกรรมการซื้อสินค้า (ข้อมูลจากการเผยแพร่ของบริษัทโอกลีวีช่วงต้นปี 2550) โดยเก็บข้อมูลแบบ face to face กับกลุ่มคนอายุ 50-65 มีรายได้ 70,000-200,000 บาท/เดือนซึ่งมีประมาณ ร้อยละ 10 ของประชากรในวัย 50 ปี ทั้งหมด มีรายละเอียดดังต่อไปนี้

- ส่วนใหญ่มีทัศนคติกับการมีอายุมากขึ้น โดย 80% เห็นว่า อายุเป็นเพียงตัวเลข และ 61% เห็นว่า ชีวิตเริ่มต้นที่อายุ 50 ปี
- สิ่งที่ยากทำหลังเกษียณ คือ ต้องการดูแลสุขภาพตัวเองมากขึ้น อยากไปเที่ยวในที่ที่ยังไม่เคยไป 70% อยากใช้ชีวิตอยู่กับครอบครัวให้มากขึ้น มีเพียง 22% ที่อยากทำงานประจำต่อไป
- สิ่งที่ยากคือ การเจ็บป่วย การช่วยเหลือตัวเองไม่ได้ ต้องพึ่งลูกหลาน ความไม่มั่นคงทางการเงิน และความเหงา มีจำนวน 12%ที่ยากเกี่ยวกับความตาย
- ส่วนใหญ่คนอายุ 50 ปี มักจะมีการวางแผนชีวิตมาแล้วอย่างดี ประมาณ 40%อยากเกษียณก่อนอายุ 60ปี มีแค่ 30%อยากเกษียณตอนอายุ 60 และ มักเป็นเจ้าของธุรกิจเอง
- ส่วนใหญ่ออมเงินโดยฝากธนาคาร 90% ซื้อประกันชีวิต 58%
- การลงทุนมักซื้อสังหาริมทรัพย์ 49.5% ซื้อทอง 29% ซื้อหุ้น 16% และไม่ลงทุนเลย 30%
- กิจกรรมยามว่าง พบว่า ผู้ชายดูทีวีและออกกำลังกายมากกว่า แต่ผู้หญิงไปวัด ทานอาหารนอกบ้าน เสริมสวย และซื้อของมากกว่า
- อายุขัยเฉลี่ยของเพศชาย คือ 68 ปี เพศหญิง คือ 75 ปี อายุขัยเฉลี่ยของเพศชายและเพศหญิง คือ 71 ปี ซึ่งมีอายุขัยเฉลี่ยต่ำกว่าที่ยุโรป คือ 80 ปี
- คนกลุ่มนี้มักวางแผนอนาคตให้ลูกหลานในด้านการศึกษา บ้านที่ดิน และเงินฝาก และ 60% คาดหวังว่าลูกๆจะดูแลตนเอง
- ผู้สูงอายุที่มีฐานะยากจน 691,547 คน ผู้สูงอายุที่มีฐานะยากจนและถูกทอดทิ้งอีก 27,413 คน ขณะที่สถานสงเคราะห์ผู้สูงวัย มี 20 แห่ง รองรับผู้สูงอายุได้ 2,285 คน

## ภาคผนวก คม

รายชื่อสมาคมสภา นวดแผนไทย และ  
โรงเรียนที่ผลิตพนักงานผู้ให้บริการในสถานประกอบการเพื่อสุขภาพ

## รายชื่อสมาคมสภาและนวดแผนไทย

1. สมาคมนวดแผนไทยจังหวัดเชียงใหม่
2. สมาคมไทยล้านนาสปา
3. สมาคมโรงเรียนนวดไทยจังหวัดเชียงใหม่
4. สมาคมแพทย์แผนไทยจังหวัดเชียงใหม่
5. สมาคมหมอพื้นบ้านล้านนาหางดง

## รายชื่อสถาบันที่เปิดอบรมการนวดแผนไทย

1. โรงเรียนแพทย์แผนไทยชีวกโกมารภัจจ์
2. โรงเรียนลานน่านนวดแผนไทย
3. โรงเรียนนวดไทยเชียงใหม่
4. โรงเรียนนวดเพื่อสุขภาพ
5. โรงเรียนนวดแผนโบราณเซตะวัน
6. โรงเรียนไอทีเอ็มนวดแผนโบราณ
7. โรงเรียนพัฒนาปัญญาไท
8. โรงเรียนอาทิตย์นวดแผนไทย
9. โรงเรียนเต้านนวดแผนไทย
10. โรงเรียนนวดไทยหางดง
11. โรงเรียนจงรักภักดีนวดแผนไทย
12. โรงเรียนนวดแผนไทยประเทศไทย



## ประวัติผู้เขียน

ชื่อ	นางสาว พรกมล ปริญญารักษ์
วัน เดือน ปีเกิด	3 กันยายน 2522
การศึกษา	ประถมศึกษาปีที่ 1 – มัธยมศึกษาปีที่ 3 โรงเรียนพระหฤทัย จังหวัดเชียงใหม่ มัธยมศึกษาปีที่ 4 – 6 โรงเรียนมงฟอร์ตวิทยาลัย จังหวัดเชียงใหม่ ปริญญาตรี มหาวิทยาลัยธรรมศาสตร์ สถาบันเทคโนโลยีนานาชาติ สิรินธร สาขาเทคโนโลยีสารสนเทศ
การทำงาน	2545-2547 Project Coordinator บริษัท ซอฟต์แวร์ จำกัด 2547-2548 Programmer Analysis บริษัท แอดวานซ์ อินโฟร์ เซอร์วิส จำกัด (มหาชน) 2549-2550 ผู้จัดการทั่วไป บริษัท เน็ตเทลทรอนิกส์ จำกัด

ลิขสิทธิ์มหาวิทยาลัยเชียงใหม่  
Copyright© by Chiang Mai University  
All rights reserved