

บทที่ 4

ผลการศึกษา

การศึกษาการวัดผลการดำเนินงานของสวนส้มแห่งหนึ่งในอำเภอฝาง จังหวัดเชียงใหม่ โดยกิจการสวนส้มมีผลผลิตออกจำหน่ายตลอดปี โดยเริ่มตั้งแต่เดือนกันยายน ถึง เดือนสิงหาคมในปีถัดไป ด้วยเหตุผลดังกล่าว ทำให้รอบระยะเวลาบัญชีของกิจการสวนส้มเริ่มตั้งแต่เดือนกันยายนถึงเดือนสิงหาคมในปีถัดไป โดยใช้แนวคิดการวัดผลการดำเนินงาน ซึ่งประกอบไปด้วย 5 แนวคิด (Blocher and other, 2005)

1. การจัดการการเพิ่มผลผลิต (Managing Productivity)
2. ประสิทธิภาพการจัดการการตลาด (Managing Marketing Effectiveness)
3. วิเคราะห์ปัจจัยการเติบโต (Growth Factor)
4. วิเคราะห์ปัจจัยราคาขายที่เกินกว่าต้นทุนที่เปลี่ยนแปลง (Price Recover Factor)
5. วิเคราะห์ปัจจัยการเพิ่มผลผลิต (Productivity Factor)

จากการเก็บข้อมูลโดยวิธี การสัมภาษณ์เชิงลึก ผู้บริหาร และพนักงานของกิจการสวนส้มแห่งหนึ่ง เพื่อให้ทราบถึงข้อมูลเกี่ยวกับการประกอบกิจการ ปัญหา และอุปสรรคในการดำเนินงาน รวมถึงข้อมูล และรายละเอียดในการผลิตและต้นทุน ในการผลิตเพื่อจำหน่ายส้มสด โดยผลิตภัณฑ์หลักที่จำหน่าย คือ ส้มสายน้ำผึ้ง และส้มโอเขียว

จากการเก็บข้อมูล แล้วใช้เครื่องมือการวิเคราะห์แนวคิดการวัดผลการดำเนินงาน จึงขอรายงานผลการศึกษาเป็น 5 ส่วนดังต่อไปนี้

1. การจัดการการเพิ่มผลผลิต (Managing Productivity) แบ่งผลการศึกษาออกเป็น 2 ตอน ดังนี้

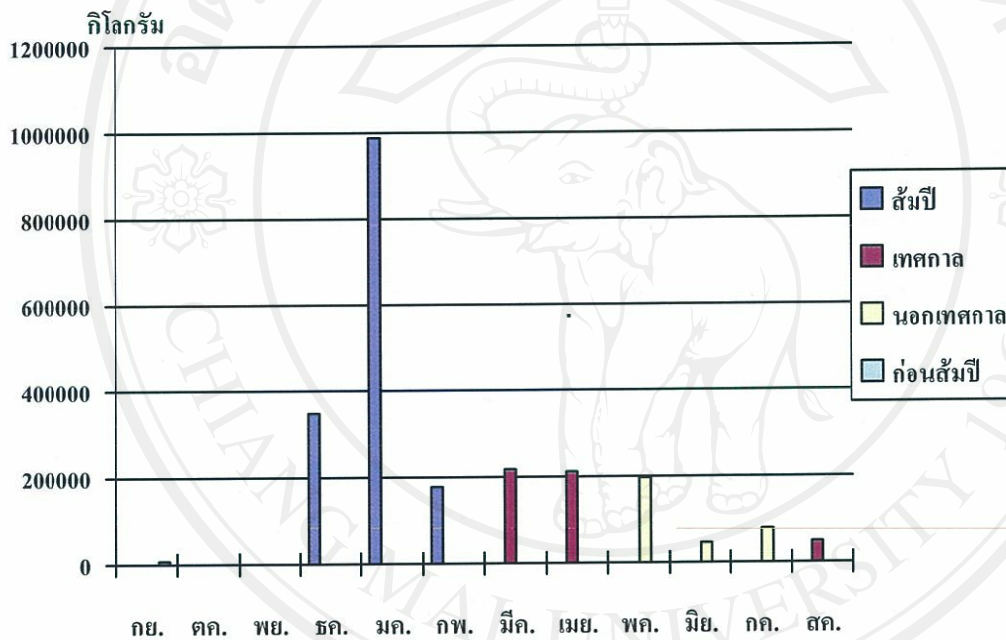
ตอนที่ 1 การจัดการการเพิ่มผลผลิต (Managing Productivity)

เป็นการรายงานผลการดำเนินงานของปริมาณผลผลิต รายได้ที่ได้รับ และราคาเฉลี่ยต่อกิโลกรัมของสวนส้มพันธุ์สายน้ำผึ้ง และส้มพันธุ์โอเขียว ในปี พ.ศ.2547-2548 (Crop 6) และปี พ.ศ.2548-2549 (Crop 7)

โดยใช้ข้อมูลตั้งแต่เดือนกันยายน พ.ศ.2547 – เดือนสิงหาคม พ.ศ.2548 เรียกว่า CROP 6 และเดือนกันยายน พ.ศ.2548 – เดือนสิงหาคม พ.ศ.2549 เรียกว่า CROP 7 ซึ่งในแต่ละปีจะแยกประเภทส้มออกเป็น 4 ช่วงคือ

1. ส้มปี ผลผลิตออกในเดือนธันวาคม มกราคม และกุมภาพันธ์ในปีถัดไป
2. สัมนอกฤดู ช่วงเทศกาล ผลผลิตออกในเดือนมีนาคมเรียกว่าส้มตรุษจีน ผลผลิตออกในเดือนเมษายนเรียกว่า ส้มเซ็งเม้ง และผลผลิตออกในเดือนสิงหาคม เรียกว่า ส้มสารทจีน
3. สัมนอกฤดู ช่วงนอกเทศกาล ผลผลิตออกในเดือนพฤษภาคม มิถุนายน และกรกฎาคม
4. สัมนอกฤดู ช่วงก่อนส้มปี ผลผลิตออกเดือนกันยายน ตุลาคม และพฤศจิกายน

ภาพที่ 4.1 จำนวนผลผลิตส้มสายน้ำผึ้ง โดยแบ่งออกเป็นช่วงๆ ประจำปี พ.ศ.2547 -2548 (CROP 6)

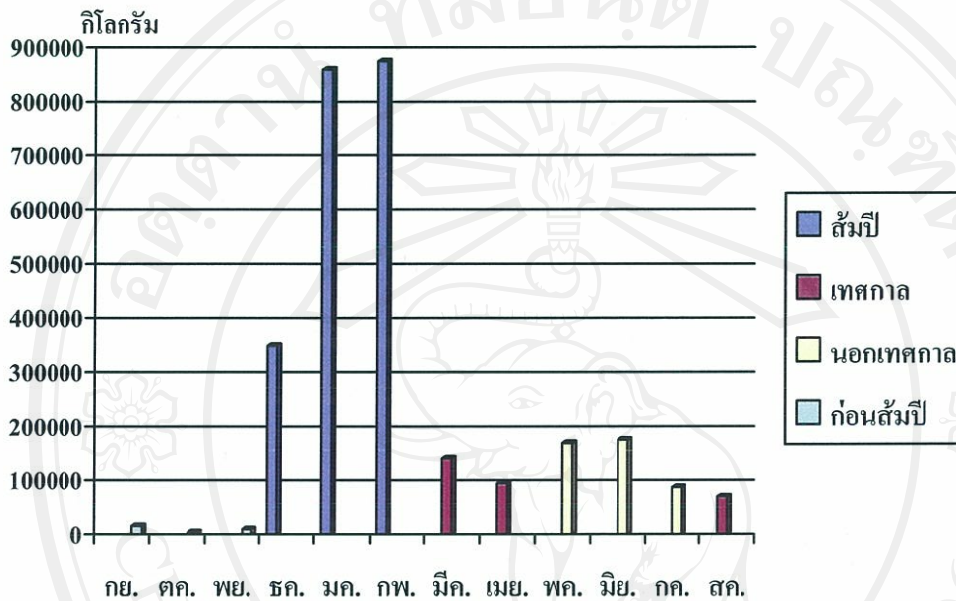


ที่มา : สรุปจำนวนน้ำหนักรวมและจำนวนเงินผลผลิตส้ม Crop 6 (ปี พ.ศ.2547-2548)

จากภาพที่ 4.1 จะเห็นได้ว่าผลผลิตของส้มสายน้ำผึ้งช่วงปีให้ผลผลิตมากที่สุดโดยเฉพาะในเดือนมกราคม พ.ศ. 2548 รองลงมา คือ เดือนธันวาคม พ.ศ.2547 และต่ำสุด คือ เดือนกุมภาพันธ์ พ.ศ.2548 ผลผลิตนอกฤดูในเทศกาลให้ผลผลิตรองเป็นอันดับที่ 2 โดยเฉพาะเดือนมีนาคม พ.ศ.2548 ให้ผลผลิตมากที่สุด รองลงมา คือ เดือนเมษายน พ.ศ.2548 และต่ำสุด คือ เดือนสิงหาคม พ.ศ.2548 ผลผลิตนอกฤดูนอกเทศกาลให้ผลผลิตรองเป็นอันดับที่ 3 โดยเฉพาะเดือนพฤษภาคม พ.ศ.2548 ให้ผลผลิตมากที่สุด รองมา คือ เดือนกรกฎาคม พ.ศ.2548 และต่ำสุด คือ เดือนมิถุนายน พ.ศ. 2548 ผลผลิตนอกฤดูก่อนส้มปีให้ผลผลิตน้อยที่สุด โดยเดือนกันยายน พ.ศ.2547 ให้ผลผลิตมากที่สุด รองลงมา คือ เดือนตุลาคม พ.ศ. 2547 และต่ำที่สุด คือ เดือนพฤศจิกายน พ.ศ. 2547 ส้มปี

ให้ผลผลิตมากที่สุด เหมือนกันทั้ง 2 CROP แตกต่างกันที่ผลผลิตของแต่ละเดือนคือ ธันวาคม มกราคม และกุมภาพันธ์ เนื่องมาจากสภาพอากาศและสภาพของดินในแต่ละปี ดังที่กล่าวข้างต้น

ภาพที่ 4.2 จำนวนผลผลิตส้มสายน้ำผึ้งโดยแบ่งออกเป็นช่วงๆ ประจำปี พ.ศ.2548 - 2549 (CROP 7)

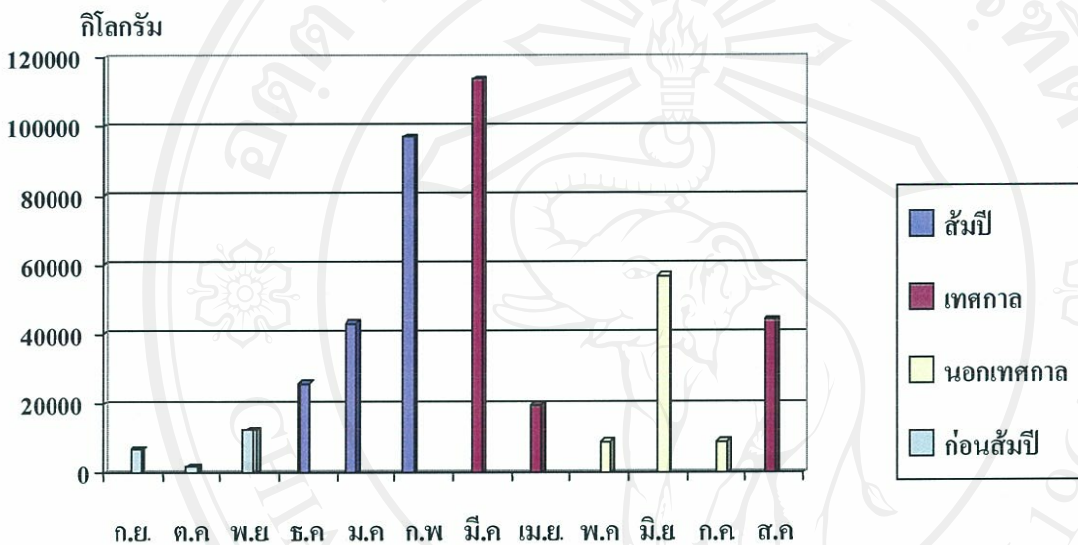


ที่มา : สรุปจำนวนน้ำหนัก และจำนวนเงินผลผลิตส้ม Crop 7 (ปี พ.ศ.2548-2549)

จากภาพที่ 4.2 จะเห็นได้ว่าผลผลิตของส้มสายน้ำผึ้งช่วงส้มปีให้ผลผลิตมากที่สุด โดยเฉพาะในเดือนกุมภาพันธ์ พ.ศ. 2549 รองลงมา คือ เดือนมกราคม พ.ศ.2549 และต่ำสุด คือ เดือนธันวาคม พ.ศ.2548 ผลผลิตนอกฤดูนอกเทศกาลให้ผลผลิตรองเป็นอันดับที่ 2 โดยเฉพาะเดือนมิถุนายน พ.ศ.2549 ให้ผลผลิตมากที่สุด รองลงมา คือ เดือนพฤษภาคม พ.ศ.2549 และต่ำสุด คือ เดือนกรกฎาคม พ.ศ.2549 ผลผลิตนอกฤดูในเทศกาลให้ผลผลิตรองเป็นอันดับที่ 3 โดยเฉพาะเดือนมีนาคม พ.ศ.2549 ให้ผลผลิตมากที่สุด รองลงมา คือ เดือนเมษายน พ.ศ.2549 และต่ำสุด คือ เดือนสิงหาคม พ.ศ. 2549 ผลผลิตนอกฤดูก่อนส้มปีให้ผลผลิตน้อยที่สุด โดยเดือนกันยายน พ.ศ.2548 ให้ผลผลิตมากที่สุด รองลงมา คือ เดือนตุลาคม พ.ศ. 2548 และต่ำที่สุด คือ เดือนพฤศจิกายน พ.ศ. 2548 ส้มปีให้ผลผลิตมากที่สุดเพราะเป็นวัฏจักรของส้มที่จะต้องออกดอกออกผลในช่วงเดือนธันวาคมเป็นต้นไปทำให้สามารถเก็บผลผลิตได้มากที่สุด ผลผลิตนอกฤดูนอกเทศกาลและนอกฤดูในเทศกาลให้ผลผลิตรองเป็นอันดับ 2 และ 3 ตามลำดับ เนื่องมาจากมีการทำส้มนอกฤดูโดยใช้เทคนิค แต่ต้องขึ้นอยู่กับสภาพของดินส้มว่าสมบูรณ์เพียงพอหรือไม่ มีจำนวนลูกส้มอยู่บนต้นส้ม

มากน้อยเพียงไร และสภาพแวดล้อมแห่งพอที่จะกักน้ำให้กับต้นส้มหรือไม่ แต่ผลผลิตของส้มนอกฤดูก่อนส้มปีจะให้ผลผลิตน้อยที่สุด เนื่องจากช่วงที่จะทำให้ส้มชุดที่จะเก็บออกดอกได้ยากมาก เพราะต้นส้มมีพื้นที่ที่จะออกดอกน้อยมากและมีส้มชุดอื่นอยู่บนต้นมาก จึงทำให้การออกดอกน้อย ส่งผลให้ผลผลิตน้อย

ภาพที่ 4.3 จำนวนผลผลิตส้มโอเขียว โดยแบ่งออกเป็นช่วง ๆ ประจำปี พ.ศ.2548-2549 (CROP 7)

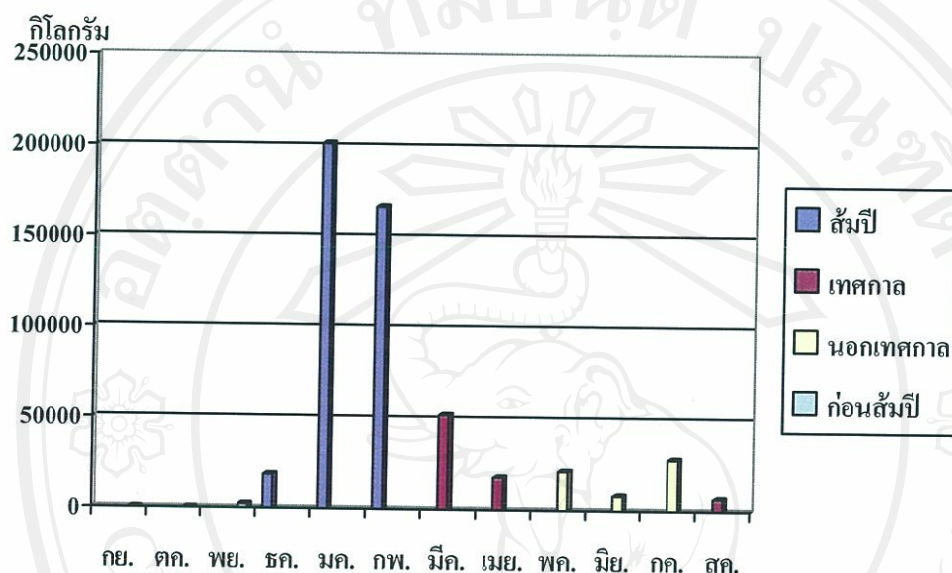


ที่มา : สรุปจำนวนน้ำหนักรวมและจำนวนเงินผลผลิตส้ม Crop 7 (ปี พ.ศ.2548-2549)

จากภาพที่ 4.3 จะเห็นได้ว่าผลผลิตของส้มโอเขียวในช่วงนอกฤดูเทศกาลให้ผลผลิตมากที่สุด โดยเฉพาะในเดือนมีนาคม พ.ศ. 2549 รองลงมา คือ เดือนสิงหาคม พ.ศ.2549 และต่ำสุด คือ เดือนเมษายน พ.ศ.2549 ผลผลิตช่วงส้มปีให้ผลผลิตรองเป็นอันดับที่ 2 โดยเฉพาะเดือนกุมภาพันธ์ พ.ศ.2549 ให้ผลผลิตมากที่สุด รองลงมา คือ เดือนมกราคม พ.ศ.2549 และต่ำสุด คือ เดือนธันวาคม พ.ศ.2548 ผลผลิตนอกฤดูนอกเทศกาลให้ผลผลิตรองเป็นอันดับที่ 3 โดยเฉพาะเดือนมิถุนายน พ.ศ.2549 ให้ผลผลิตมากที่สุด รองลงมา คือ เดือนพฤษภาคม พ.ศ.2549 และต่ำสุด คือ เดือนกรกฎาคม พ.ศ. 2549 ผลผลิตนอกฤดูก่อนส้มปีให้ผลผลิตน้อยที่สุด โดยเดือนพฤศจิกายน พ.ศ.2548 ให้ผลผลิตมากที่สุด รองลงมา คือ เดือนกันยายน พ.ศ. 2548 และต่ำที่สุด คือ เดือนตุลาคม พ.ศ. 2548 ส้มโอเขียวนอกฤดูช่วงเทศกาลให้ผลผลิตมากที่สุดเนื่องมาจากการเก็งราคาส้มเพราะส้มช่วงเทศกาลจะมีราคาที่สูงกว่าปกติ และลักษณะประจำพันธุ์ของส้มโอเขียวจะสามารถยืดอายุในการเก็บเกี่ยวได้ถึง 14-16 เดือนซึ่งต่างจากส้มพันธุ์สายน้ำผึ้งต้องเก็บเมื่ออายุส้มได้ 10-11 เดือน มีฉะนั้น

จะทำให้สัมเกิดความเสียหายได้ และถ้าดูจากตารางที่ 4.8 จะเห็นได้ว่าราคาสัมปีมีราคาต่ำมากจึงต้องยืดระยะเวลาในการเก็บเพื่อต้องการราคาที่สูงกว่า

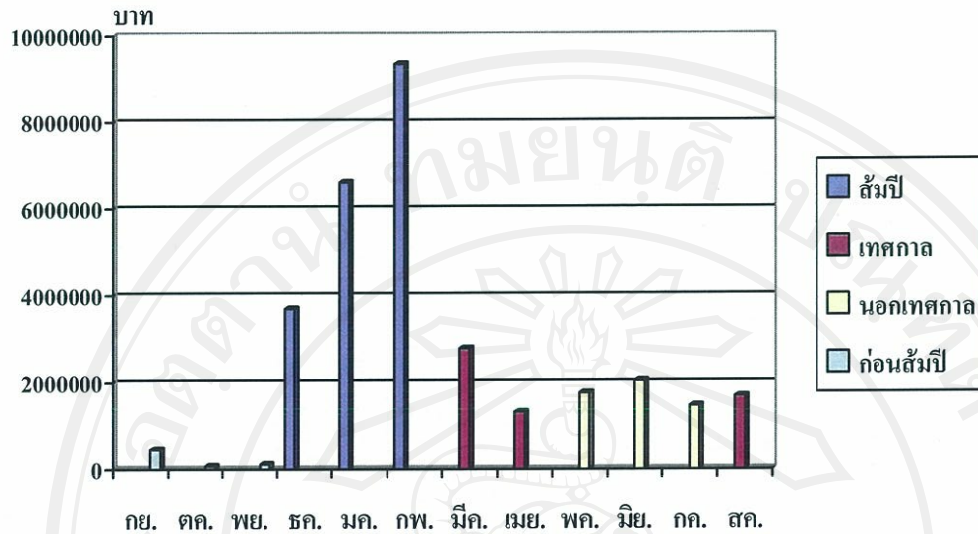
ภาพที่ 4.4 จำนวนผลผลิตสัมโอเรียนโดยแบ่งออกเป็นช่วงๆ ประจำปี พ.ศ.2547-2548 (CROP 6)



ที่มา : สรุปจำนวนน้ำหนัก และจำนวนเงินผลผลิตสัม Crop 6 (ปี พ.ศ.2547-2548)

จากภาพที่ 4.4 จะเห็นได้ว่าผลผลิตของสัมโอเรียนในช่วงสัมปีให้ผลผลิตมากที่สุด โดยเฉพาะในเดือนมกราคม พ.ศ. 2548 รองลงมา คือ เดือนกุมภาพันธ์ พ.ศ.2548 และต่ำสุด คือ เดือนธันวาคม พ.ศ.2547 ผลผลิตสัมนอกฤดูช่วงเทศกาลให้ผลผลิตรองเป็นอันดับที่ 2 โดยเฉพาะเดือนมีนาคม พ.ศ.2548 ให้ผลผลิตมากที่สุด รองลงมา คือ เดือนเมษายน พ.ศ.2548 และต่ำสุด คือ เดือนสิงหาคม พ.ศ.2548 ผลผลิตนอกฤดูนอกเทศกาลให้ผลผลิตรองเป็นอันดับที่ 3 โดยเฉพาะเดือนกรกฎาคม พ.ศ.2548 ให้ผลผลิตมากที่สุด รองมา คือ เดือนพฤษภาคม พ.ศ.2548 และต่ำสุด คือ เดือนมิถุนายน พ.ศ. 2548 ผลผลิตนอกฤดูก่อนสัมปีให้ผลผลิตน้อยที่สุด โดยเดือนพฤศจิกายน พ.ศ.2547 ให้ผลผลิตมากที่สุด รองลงมา คือ เดือนกันยายน พ.ศ. 2547 และต่ำที่สุด คือ เดือนตุลาคม พ.ศ. 2547 ถ้าเปรียบเทียบกับตารางที่ 4.3 มีการเก็บสัมมาในช่วงเทศกาล แต่ตารางที่ 4.4 จะเก็บสัมมากในช่วงสัมปีเนื่องจากราคาสัมปียังราคาสูงกว่า

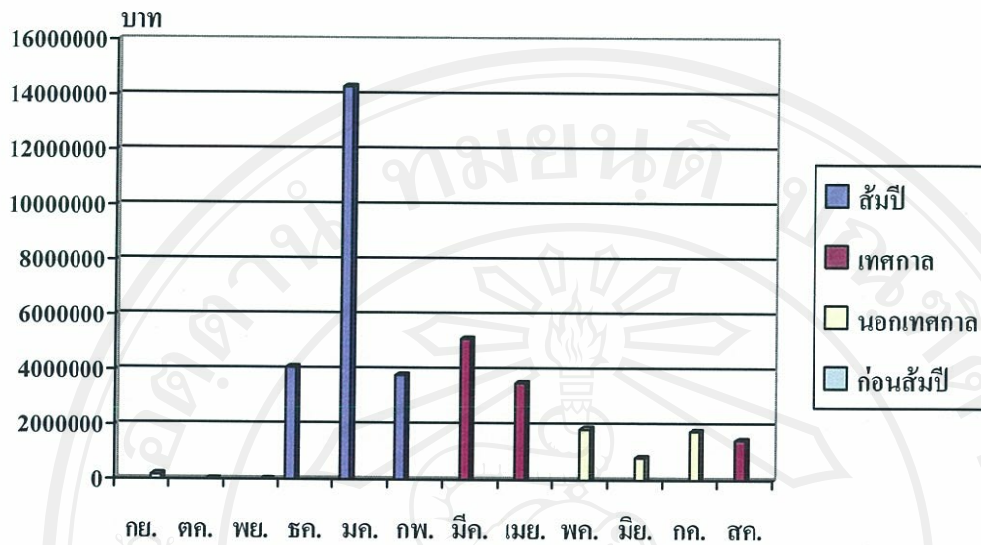
ภาพที่ 4.5 จำนวนรายได้ส้มสายน้ำผึ้งโดยแบ่งออกเป็นช่วงๆ ประจำปี พ.ศ.2548-2549 (CROP 7)



ที่มา : สรุปจำนวนน้ำหนักรวมและจำนวนเงินผลผลิตส้ม Crop 7 (ปี พ.ศ.2548-2549)

จากตารางที่ 4.5 จะเห็นได้ว่ารายได้ของส้มสายน้ำผึ้งช่วงส้มปีให้รายได้มากที่สุด โดยเฉพาะในเดือนกุมภาพันธ์ พ.ศ. 2549 รองลงมา คือ เดือนมกราคม พ.ศ.2549 และต่ำสุด คือ เดือนธันวาคม พ.ศ.2548 รายได้ของส้มนอกฤดูในเทศกาลให้รายได้รองเป็นอันดับที่ 2 โดยเฉพาะเดือนมีนาคม พ.ศ.2549 ให้รายได้มากที่สุด รองลงมา คือ เดือนสิงหาคม พ.ศ.2549 และต่ำสุด คือ เดือนมิถุนายน พ.ศ.2549 รายได้ของส้มนอกฤดูนอกเทศกาลให้รายได้รองเป็นอันดับที่ 3 โดยเฉพาะเดือนพฤษภาคม พ.ศ.2549 ให้รายได้มากที่สุด รองลงมา คือ เดือนพฤษภาคม พ.ศ.2549 และต่ำสุด คือ เดือนกรกฎาคม พ.ศ. 2549 รายได้ของส้มนอกฤดูก่อนส้มปีให้รายได้น้อยที่สุด โดยเดือนกันยายน พ.ศ.2548 ให้รายได้มากที่สุด รองลงมา คือ เดือนพฤศจิกายน พ.ศ. 2548 และต่ำที่สุด คือ เดือนตุลาคม พ.ศ. 2548 ส้มปีให้รายได้มากที่สุดเพราะสามารถเก็บผลผลิตได้มากที่สุด รายได้ของส้มนอกฤดูในเทศกาลและนอกฤดูนอกเทศกาลให้รายได้รองเป็นอันดับ 2 และ 3 ตามลำดับ เนื่องจากรายได้ที่ได้ผันแปรตามปริมาณผลผลิตที่ขาย

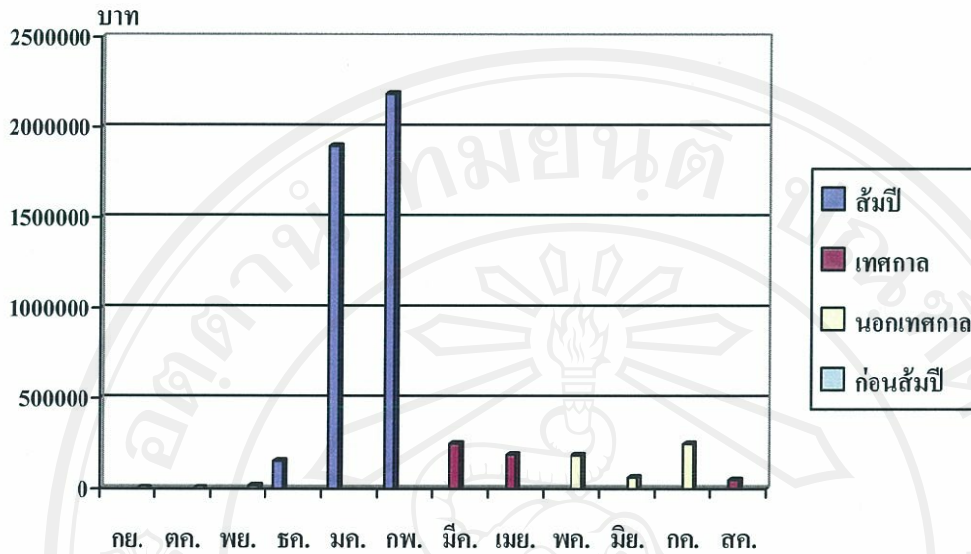
ภาพที่ 4.6 จำนวนรายได้ส้มสายน้ำผึ้งโดยแบ่งออกเป็นช่วงๆ ประจำปี พ.ศ.2547-2548 (CROP 6)



ที่มา : สรุปจำนวนน้ำหนัก และจำนวนเงินผลผลิตส้ม Crop 6 (ปี พ.ศ.2547-2548)

จากภาพที่ 4.6 จะเห็นได้ว่ารายได้ของส้มสายน้ำผึ้งช่วงส้มปีให้รายได้มากที่สุดโดยเฉพาะในเดือนมกราคม พ.ศ. 2548 รองลงมา คือ เดือนธันวาคม พ.ศ.2547 และต่ำสุด คือ เดือนกุมภาพันธ์ พ.ศ.2548 รายได้ของส้มนอกฤดูในเทศกาลให้รายได้รองเป็นอันดับที่ 2 โดยเฉพาะเดือนมีนาคม พ.ศ.2548 ให้รายได้มากที่สุด รองลงมา คือ เดือนเมษายน พ.ศ.2548 และต่ำสุด คือ เดือนสิงหาคม พ.ศ.2548 รายได้ของส้มนอกฤดูนอกเทศกาลให้รายได้รองเป็นอันดับที่ 3 โดยเฉพาะเดือนพฤษภาคม พ.ศ.2548 ให้รายได้มากที่สุด รองลงมา คือ เดือนกรกฎาคม พ.ศ.2548 และต่ำสุด คือ เดือนมิถุนายน พ.ศ. 2548 รายได้ของส้มนอกฤดูก่อนส้มปีให้รายได้ที่สูงสุด โดยเดือนกันยายน พ.ศ.2547 ให้รายได้มากที่สุด รองลงมา คือ เดือนพฤศจิกายน พ.ศ. 2547 และเดือนตุลาคม พ.ศ. 2547 ไม่มีรายได้เลย ถ้าเปรียบเทียบระหว่าง CROP ที่ 6 และ 7 รายได้ในแต่ละช่วงจะเหมือนกัน คือ ส้มปีให้รายได้มากที่สุดเพราะสามารถเก็บผลผลิตได้มากที่สุด รายได้ของส้มนอกฤดูในเทศกาลและนอกฤดูนอกเทศกาลให้รายได้รองเป็นอันดับ 2 และ 3 ตามลำดับ เนื่องจากรายได้ที่ได้ผันแปรตามปริมาณผลผลิตที่ขายได้

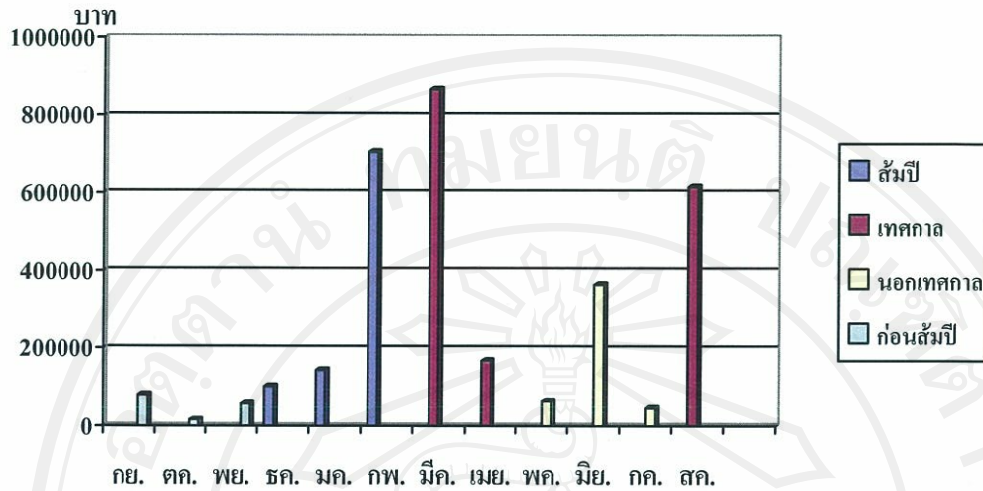
ภาพที่ 4.7 จำนวนรายได้ส้มโอเขียนโดยแบ่งออกเป็นช่วงๆ ประจำปี พ.ศ.2547-2548 (CROP 6)



ที่มา : สรุปจำนวนน้ำหนักรวมและจำนวนเงินผลผลิตส้ม Crop 6 (ปี พ.ศ.2547-2548)

จากภาพที่ 4.7 จะเห็นได้ว่ารายได้ของส้มโอเขียนช่วงส้มปีให้รายได้มากที่สุดโดยเฉพาะในเดือนกุมภาพันธ์ พ.ศ. 2548 รองลงมา คือ เดือนมกราคม พ.ศ.2548 และต่ำสุด คือ เดือนธันวาคม พ.ศ.2547 รายได้ของส้มนอกฤดูภายในเทศกาลให้รายได้รองเป็นอันดับที่ 2 โดยเฉพาะเดือนมีนาคม พ.ศ.2548 ให้รายได้มากที่สุด รองลงมา คือ เดือนเมษายน พ.ศ.2548 และต่ำสุด คือ เดือนสิงหาคม พ.ศ.2548 รายได้ของส้มนอกฤดูนอกเทศกาลให้รายได้รองเป็นอันดับที่ 3 โดยเฉพาะเดือนกรกฎาคม พ.ศ.2548 ให้รายได้มากที่สุด รองลงมา คือ เดือนพฤษภาคม พ.ศ.2548 และต่ำสุด คือ เดือนมิถุนายน พ.ศ. 2548 รายได้ของส้มนอกฤดูก่อนส้มปีให้รายได้น้อยที่สุด โดยเฉพาะเดือนพฤศจิกายน พ.ศ.2547 ให้รายได้มากที่สุด เดือนกันยายน พ.ศ. 2547 และเดือนตุลาคม พ.ศ. 2547 ไม่มีรายได้เลย

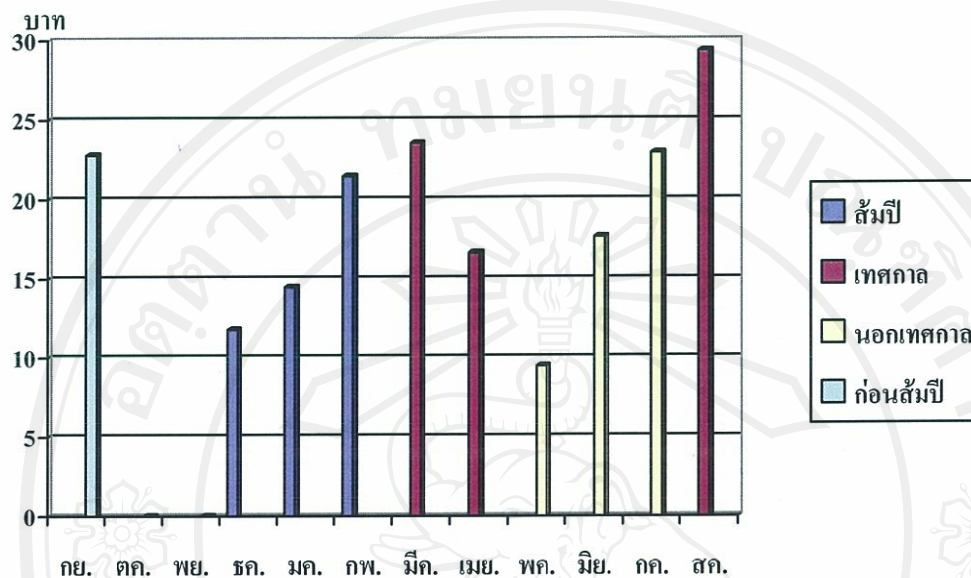
ภาพที่ 4.8 จำนวนรายได้ส้มโอเขียนโดยแบ่งออกเป็นช่วงๆ ประจำปี พ.ศ.2548-2549 (CROP 7)



ที่มา : สรุปจำนวนน้ำหนักรวม และจำนวนเงินผลผลิตส้ม Crop 7 (ปี พ.ศ.2548-2549)

จากภาพที่ 4.8 จะเห็นได้ว่ารายได้ของส้มโอเขียนนอกฤดูช่วงเทศกาลให้รายได้มากที่สุด โดยเฉพาะในเดือนมีนาคม พ.ศ. 2549 รองลงมา คือ เดือนสิงหาคม พ.ศ.2549 และต่ำสุด คือ เดือนเมษายน พ.ศ.2549 รายได้ของส้มปีให้รายได้รองเป็นอันดับที่ 2 โดยเฉพาะเดือนกุมภาพันธ์ พ.ศ.2549 ให้รายได้มากที่สุด รองลงมา คือ เดือนมกราคม พ.ศ.2549 และต่ำสุด คือ เดือนธันวาคม พ.ศ.2548 รายได้ของส้มนอกฤดูนอกเทศกาลให้รายได้รองเป็นอันดับที่ 3 โดยเฉพาะเดือนมิถุนายน พ.ศ.2549 ให้รายได้มากที่สุด รองลงมา คือ เดือนพฤษภาคม พ.ศ.2549 และต่ำสุด คือ เดือนกรกฎาคม พ.ศ. 2549 รายได้ของส้มนอกฤดูก่อนส้มปีให้รายได้น้อยที่สุด โดยเดือนกันยายน พ.ศ.2548 ให้รายได้มากที่สุด รองลงมา คือ เดือนพฤศจิกายน พ.ศ. 2548 และต่ำที่สุด คือ เดือนตุลาคม พ.ศ. 2548 ส้มโอเขียนนอกฤดูช่วงเทศกาลให้รายได้มากที่สุดเพราะสามารถเก็บผลผลิตได้มากที่สุด รายได้ของส้มปีและนอกฤดูนอกเทศกาลให้รายได้รองเป็นอันดับ 2 และ 3 ตามลำดับ เนื่องจากรายได้ที่ได้ผันแปรตามปริมาณผลผลิตที่ขาย

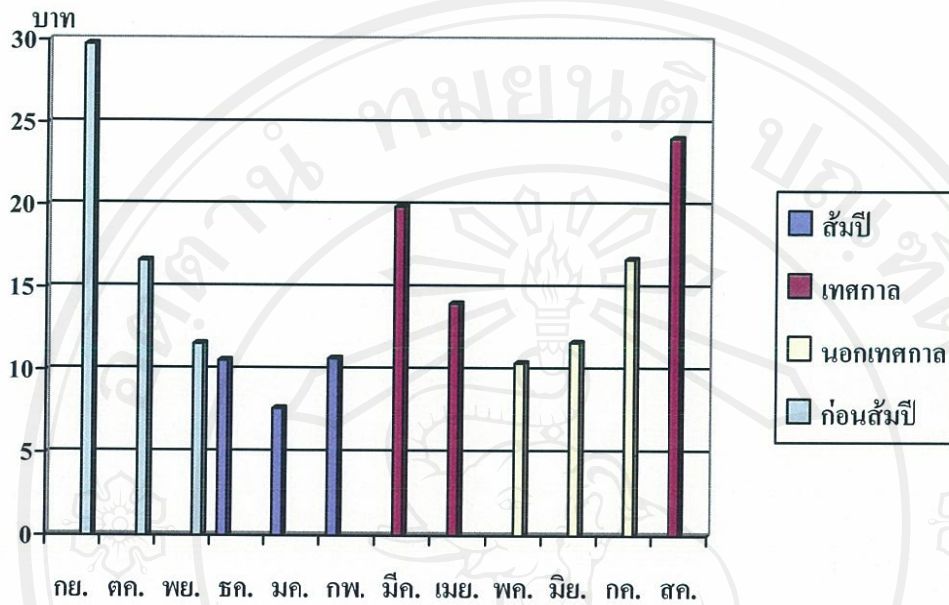
ภาพที่ 4.9 ราคาเฉลี่ยต่อกิโลกรัมของส้มสายน้ำผึ้งโดยแบ่งออกเป็นช่วงๆ ประจำปี พ.ศ.2547-2548 (CROP 6)



ที่มา : สรุปจำนวนน้ำหนักรวมและจำนวนเงินผลผลิตส้ม Crop 6 (ปี พ.ศ.2547-2548)

จากภาพที่ 4.9 จะเห็นได้ว่าราคาเฉลี่ยต่อกิโลกรัมของส้มสายน้ำผึ้งนอกฤดูช่วงในเทศกาลให้ราคาเฉลี่ยต่อกิโลกรัมมากที่สุด โดยเฉพาะในเดือนสิงหาคม พ.ศ. 2548 รองลงมา คือ เดือนมีนาคม พ.ศ.2548 และต่ำสุด คือ เดือนเมษายน พ.ศ.2548 ในช่วงส้มปีราคาเฉลี่ยต่อกิโลกรัมในเดือนกุมภาพันธ์ พ.ศ. 2548 ราคาจะสูงที่สุดรองลงมา คือ เดือนมกราคม พ.ศ.2548 และธันวาคม พ.ศ. 2547 เปรียบเทียบกับตารางที่ 4.2 ปริมาณผลผลิตส้มที่ออกจำหน่ายเดือนมกราคมสูงที่สุดรองลงมา คือ เดือนธันวาคมและกุมภาพันธ์ ราคาเฉลี่ยต่อกิโลกรัมของส้มนอกฤดูช่วงก่อนส้มปีในเดือนกันยายน พ.ศ.2548 ราคาเฉลี่ยต่อกิโลกรัมสูง เนื่องจากผลผลิตส้มมีปริมาณน้อย ดังนั้นสามารถสรุปได้ว่า ราคาเฉลี่ยต่อกิโลกรัมแปรผกผันกับปริมาณผลผลิตส้มที่ออกจำหน่าย

ภาพที่ 4.10 ราคาเฉลี่ยต่อกิโลกรัมของสั้มน้ำฝิ่ง โดยแบ่งออกเป็นช่วงๆ ประจำปี พ.ศ.2548-2549 (CROP 7)

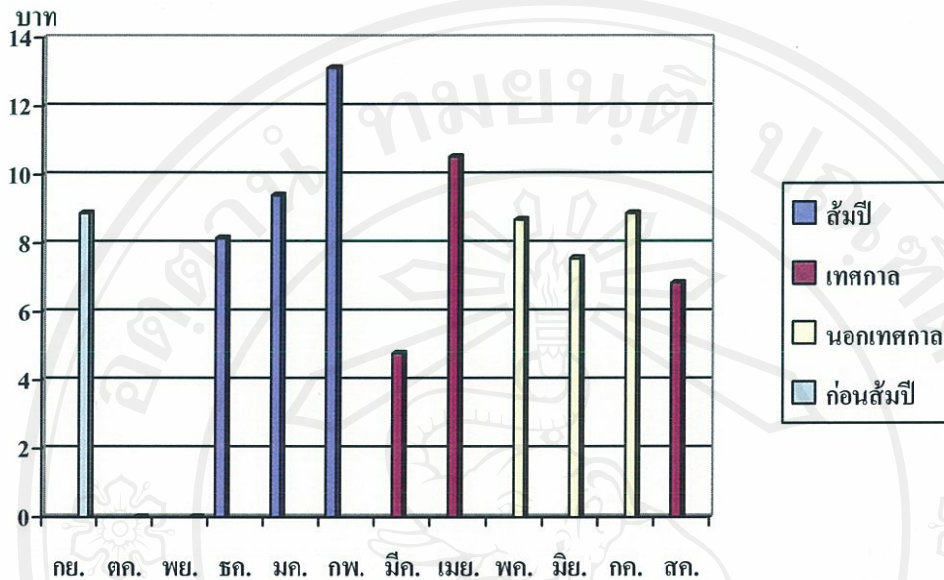


ที่มา : สรุปจำนวนน้ำหนักรวมและจำนวนเงินผลผลิตสั้มนปี Crop 7 (ปี พ.ศ.2548-2549)

จากภาพที่ 4.10 ราคาเฉลี่ยต่อกิโลกรัมของสั้มนปีราคาไม่สูงมากเนื่องจากปริมาณสั้มนปีออกสู่ตลาดมีปริมาณมากทำให้ราคาตกลง ราคาเฉลี่ยต่อกิโลกรัมของสั้มนอกฤดูช่วงเทศกาลโดยเฉลี่ยราคาต่อกิโลกรัมจะสูงกว่าช่วงอื่นๆ ราคาเฉลี่ยต่อกิโลกรัมของสั้มนอกฤดูช่วงนอกเทศกาล สูงกว่าสั้มนปีแต่ไม่สูงเท่ากับสั้มนอกฤดูช่วงเทศกาล และราคาเฉลี่ยต่อกิโลกรัมของสั้มนก่อนสั้มนปีเดือนกันยายน พ.ศ.2548 มีราคาเฉลี่ยต่อกิโลกรัมสูงกว่าทุกเดือน อาจเนื่องจากความต้องการสั้มนปีมากกว่าผลผลิตที่ออกจำหน่าย แต่ในเดือนตุลาคมและพฤศจิกายน พ.ศ.2548 ราคาเริ่มลดลงทั้งที่ผลผลิตที่ออกจำหน่ายยังมีน้อยกว่าความต้องการของตลาด เนื่องจากชาวสวนรายย่อยเกรงว่าราคาเฉลี่ยต่อกิโลกรัมของสั้มนปีจะลดลงมากจึงเก็บสั้มนปีที่ไม่มีคุณภาพออกจำหน่าย ทำให้ตลาดชะลอการรับซื้อสั้มนปีจึงทำให้ราคาเฉลี่ยต่อกิโลกรัมลดลง

ภาพที่ 4.11 ราคาเฉลี่ยต่อกิโลกรัมของส้มโอเขียนโดยแบ่งออกเป็นช่วงๆ ประจำปี พ.ศ.2547-2548

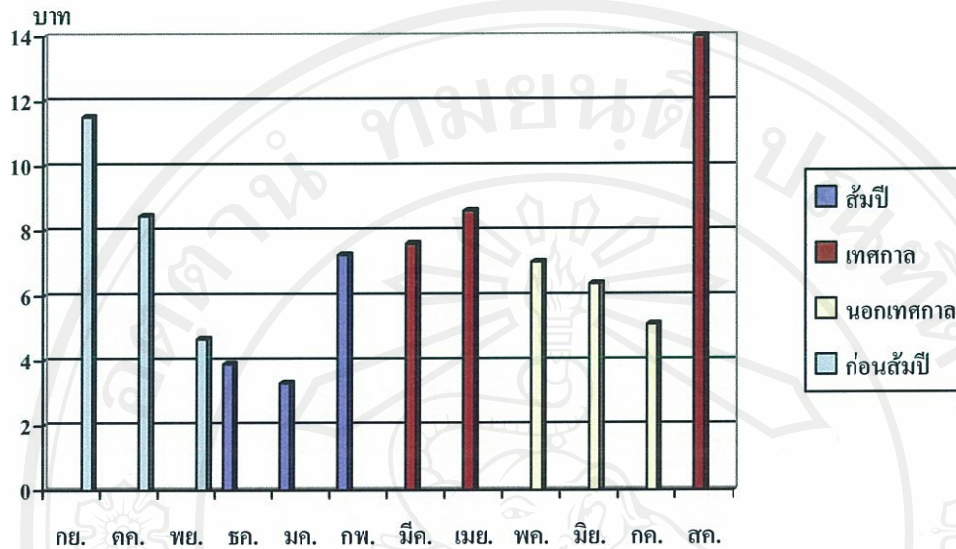
(CROP 6)



ที่มา : สรุปจำนวนน้ำหนัก และจำนวนเงินผลผลิตส้ม Crop 6 (ปี พ.ศ.2547-2548)

จากภาพที่ 4.11 จะเห็นได้ว่าราคาเฉลี่ยต่อกิโลกรัมของส้มโอเขียนช่วงส้มปีเดือน กุมภาพันธ์ พ.ศ.2548 มีราคาเฉลี่ยต่อกิโลกรัมมากที่สุด รองลงมา คือ ส้มนอกฤดูช่วงเทศกาลเดือน เมษายน พ.ศ.2548 แต่เดือนอื่นๆ ในรอบปีราคาเฉลี่ยต่อกิโลกรัมไม่แตกต่างกันมากนัก ยกเว้น เดือน มีนาคมและสิงหาคม พ.ศ.2548 มีราคาเฉลี่ยต่อกิโลกรัมต่ำ อาจเนื่องมาจากความต้องการส้มโอเขียน ในช่วงเทศกาลมีน้อยกว่าส้มสายน้ำผึ้ง ผู้บริโภคนั้น ไปซื้อส้มสายน้ำผึ้งมากกว่า จึงทำให้ราคาเฉลี่ยต่อกิโลกรัมไม่สูงต่างๆ ที่อยู่ในช่วงเทศกาล

ภาพที่ 4.12 ราคาเฉลี่ยต่อกิโลกรัมของส้มโอเขียน โดยแบ่งออกเป็นช่วงๆ ประจำปี พ.ศ.2548-2549 (CROP 7)



ที่มา : สรุปจำนวนน้ำหนัก และจำนวนเงินผลผลิตส้ม Crop 7 (ปี พ.ศ.2548-2549)

จากภาพที่ 4.12 จะเห็นได้ว่าราคาเฉลี่ยต่อกิโลกรัมของส้มโอเขียนนอกฤดูช่วงเทศกาลเดือนสิงหาคม พ.ศ.2549 มีราคาเฉลี่ยต่อกิโลกรัมมากที่สุด และเดือนเมษายน พ.ศ. 2549 ราคาเฉลี่ยรองลงมาเป็นอันดับ 2 ส้มนอกฤดูช่วงก่อนส้มปีเดือนกันยายน พ.ศ.2548 มีราคาเฉลี่ยต่อกิโลกรัมสูงที่สุดรองลงมา คือ เดือนตุลาคมและพฤศจิกายน พ.ศ.2548 ตามลำดับ ส้มนอกฤดูช่วงนอกเทศกาลเดือนพฤษภาคม พ.ศ. 2549 ราคาเฉลี่ยต่อกิโลกรัมสูงสุด รองลงมา คือ เดือนมิถุนายนและกรกฎาคม พ.ศ.2549 ตามลำดับ ส้มปีเดือนกุมภาพันธ์ พ.ศ.2549 มีราคาเฉลี่ยต่อกิโลกรัมสูงสุด รองลงมาคือเดือนธันวาคม พ.ศ.2548 และเดือนมกราคม พ.ศ. 2549 ตามลำดับ

ตอนที่ 2 การวิเคราะห์การจัดการเพิ่มผลผลิตในรูปแบบตาราง โดยแบ่งการวิเคราะห์ดังต่อไปนี้

2.1 การเพิ่มผลผลิตโดยรวม แบ่งเป็น 2 ด้าน คือ

2.1.1 การเพิ่มผลผลิตโดยรวมด้านการดำเนินงาน

ตารางที่ 4.1 การเพิ่มผลผลิตโดยรวมด้านการดำเนินงาน

ปี	พันธุ์	ผลผลิตรวม (กก.)	รวมผลผลิต (กก.)	ค่าใช้จ่ายรวม ทั้งหมด (บาท)	ผลผลิต โดยรวม
ปี 47-48	สายน้ำผึ้ง	2,324,133.00	2,847,420.00	38,874,077.05	0.07
	โอเชียน	523,287.00			
ปี 48-49	สายน้ำผึ้ง	2,844,877.00	3,284,543.00	32,926,891.72	0.10
	โอเชียน	439,666.00			

ที่มา : สรุปปริมาณผลผลิต และรายได้ของส้ม โดยแบ่งตามฤดูกาล Crop 7 (ปี พ.ศ.2548-2549)

และ Crop 6 (ปี พ.ศ.2547-2548)

สรุปกำไรขาดทุน Crop 7 (ปี พ.ศ.2548-2549) และ Crop 6 (ปี พ.ศ.2547-2548)

จากตารางที่ 4.1 พบว่า ผลผลิตโดยรวม โดยการคำนวณจากค่าใช้จ่ายรวมทั้งหมด ปี พ.ศ. 2547-2548 เท่ากับ 0.07 หมายถึง ใช้เงินลงทุน 1 บาท ได้ส้ม 0.07 กิโลกรัม ปี พ.ศ. 2548-2549 เท่ากับ 0.1 หมายถึง ใช้เงินลงทุน 1 บาท ได้ส้ม 0.1 กิโลกรัม แสดงให้เห็นว่า ผลผลิตโดยรวมในปี พ.ศ. 2548-2549 เพิ่มขึ้นจากปี พ.ศ. 2547-2548 เท่ากับร้อยละ 42.85

ตารางที่ 4.2 การเพิ่มผลผลิตโดยรวมด้านการเงิน

ปี	พันธุ์	รายได้ที่ได้ ทั้งหมด (บาท)	รวมรายได้ ทั้งหมด (บาท)	ค่าใช้จ่ายรวม ทั้งหมด (บาท)	ผลผลิต โดยรวม
ปี 47-48	สายน้ำผึ้ง	37,009,427.35	42,238,079.85	38,874,077.05	1.09
	โอเชียน	5,228,652.50			
ปี 48-49	สายน้ำผึ้ง	31,332,452.20	34,555,763.20	32,926,891.72	1.05
	โอเชียน	3,223,311.00			

ที่มา : สรุปปริมาณผลผลิต และรายได้ของส้ม โดยแบ่งตามฤดูกาล Crop 7 (ปี พ.ศ.2548-2549) และ Crop 6 (ปี พ.ศ.2547-2548)

สรุปกำไรขาดทุน Crop 7 (ปี พ.ศ.2548-2549) และ Crop 6 (ปี พ.ศ.2547-2548)

จากตารางที่ 4.2 พบว่า ผลผลิตโดยรวม โดยการคำนวณจากค่าใช้จ่ายรวมทั้งหมด ปี พ.ศ. 2547-2548 เท่ากับ 1.09 หมายถึง ใช้เงินลงทุน 1 บาท ได้เงิน 1.09 บาท ปี พ.ศ. 2548-2549 เท่ากับ 1.05 หมายถึง ใช้เงินลงทุน 1 บาท ได้เงิน 1.05 บาท แสดงให้เห็นว่า ผลผลิตโดยรวมในปี พ.ศ. 2548-2549 ลดลงจาก ปี พ.ศ. 2547-2548 เท่ากับร้อยละ 4.36

2.2 การวัดการเพิ่มผลผลิตบางส่วน

เป็นการนำปัจจัยการผลิตที่มีความสำคัญต่อการทำคุณภาพของส้มมาใช้ในการคำนวณ ได้แก่ ค่าใช้จ่ายสวน และค่าใช้จ่ายส่วนอื่นๆ ซึ่งค่าใช้จ่ายสวนสามารถแยกย่อย ได้แก่ ค่าใช้จ่ายปุ๋ย ค่าใช้จ่ายยาฆ่าแมลง และค่าใช้จ่ายอาหารเสริม

ตารางที่ 4.3 การเพิ่มผลผลิตบางส่วน คำนวณจาก ผลผลิตที่ได้ทั้งหมด / ค่าใช้จ่ายสวน

ปี	พันธุ์	ผลผลิตรวม (กก.)	รวมผลผลิต (กก.)	ค่าใช้จ่ายสวน (บาท)	ผลผลิต บางส่วน
ปี 47-48	สายน้ำผึ้ง	2,324,133.00	2,847,420.00	19,346,087.74	0.15
	โอเชียน	523,287.00			
ปี 48-49	สายน้ำผึ้ง	2,844,877.00	3,284,543.00	15,098,861.15	0.22
	โอเชียน	439,666.00			

ที่มา : สรุปปริมาณผลผลิต และรายได้ของส้ม โดยแบ่งตามฤดูกาล Crop 7 (ปี พ.ศ.2548-2549) และ

Crop 6 (ปี พ.ศ.2547-2548)

สรุปกำไรขาดทุน Crop 7 (ปี พ.ศ.2548-2549) และ Crop 6 (ปี พ.ศ.2547-2548)

จากตาราง 4.3 พบว่า ผลผลิตโดยรวม โคการคำนวณจากค่าใช้จ่ายสวนปี พ.ศ. 2547-2548 เท่ากับ 0.15 หมายถึง การลงทุนในส่วนค่าใช้จ่ายสวน 1 บาท ได้ส้ม 0.15 กิโลกรัม ปี พ.ศ. 2548-2549 เท่ากับ 0.22 หมายถึง การลงทุนเฉพาะค่าใช้จ่ายสวน 1 บาท ได้ส้ม 0.22 กิโลกรัม แสดงให้เห็นว่า ผลผลิตโดยรวมในปี พ.ศ. 2548-2549 เพิ่มขึ้นจากปี พ.ศ. 2547-2548 เท่ากับร้อยละ 46.67

ตารางที่ 4.4 การเพิ่มผลผลิตบางส่วน คำนวณจาก ผลผลิตที่ได้ทั้งหมด / ค่าใช้จ่ายส่วนอื่น ๆ

ปี	พันธุ์	ผลผลิตรวม (กก.)	รวมผลผลิต (กก.)	ค่าใช้จ่ายส่วน อื่นๆ (บาท)	ผลผลิต บางส่วน
ปี 47-48	สายน้ำผึ้ง	2,324,133.00	2,847,420.00	19,527,989.31	0.15
	โอเชียน	523,287.00			
ปี 48-49	สายน้ำผึ้ง	2,844,877.00	3,284,543.00	17,828,030.57	0.18
	โอเชียน	439,666.00			

ที่มา : สรุปปริมาณผลผลิต และรายได้ของส้ม โดยแบ่งตามฤดูกาล Crop 7 (ปี พ.ศ.2548-2549) และ

Crop 6 (ปี พ.ศ.2547-2548)

สรุปกำไรขาดทุน Crop 7 (ปี พ.ศ.2548-2549) และ Crop 6 (ปี พ.ศ.2547-2548)

จากตาราง 4.3 พบว่า ผลผลิตโดยรวม โดยการคำนวณจากค่าใช้จ่ายส่วนอื่น ๆ ปี พ.ศ. 2547-2548 เท่ากับ 0.15 หมายถึง ลงทุนในส่วนค่าใช้จ่ายอื่น ๆ 1 บาท ได้ส้ม 0.15 กิโลกรัม ปี พ.ศ. 2548-2549 เท่ากับ 0.22 หมายถึง ลงทุนในส่วนค่าใช้จ่ายอื่น ๆ 1 บาท ได้ส้ม 0.18 กิโลกรัม แสดงให้เห็นว่า ผลผลิตโดยรวมในปี พ.ศ. 2548-2549 เพิ่มขึ้นจากปี พ.ศ. 2547-2548 เท่ากับร้อยละ 20

ตารางที่ 4.5 การเพิ่มผลผลิตบางส่วน คำนวณจาก ผลผลิตที่ได้ทั้งหมด / ค่าใช้จ่าย

ปี	พันธุ์	ผลผลิตรวม (กก.)	รวมผลผลิต (กก.)	ค่าใช้จ่าย (บาท)	ผลผลิตบางส่วน
ปี 47-48	สายน้ำผึ้ง	2,324,133.00	2,847,420.00	7,722,797.96	0.37
	โอเชียน	523,287.00			
ปี 48-49	สายน้ำผึ้ง	2,844,877.00	3,284,543.00	3,958,379.62	0.83
	โอเชียน	439,666.00			

ที่มา : สรุปปริมาณผลผลิต และรายได้ของส้ม โดยแบ่งตามฤดูกาล Crop 7 (ปี พ.ศ.2548-2549) และ Crop 6 (ปี พ.ศ.2547-2548)
รายละเอียดงบประมาณรายจ่าย Crop 7 (ปี พ.ศ.2548-2549) และ Crop 6 (ปี พ.ศ.2547-2548)

จากตาราง 4.5 พบว่า ผลผลิตโดยรวม โดยการคำนวณจากค่าใช้จ่ายปี พ.ศ. 2547-2548 เท่ากับ 0.37 หมายถึง ลงทุนในส่วนค่าใช้จ่าย 1 บาท ได้ส้ม 0.37 กิโลกรัม ปี พ.ศ. 2548-2549 เท่ากับ 0.83 หมายถึง ลงทุนในส่วนค่าใช้จ่าย 1 บาท ได้ส้ม 0.83 กิโลกรัม แสดงให้เห็นว่า ผลผลิตโดยรวมในปี พ.ศ. 2548-2549 เพิ่มขึ้นจากปี พ.ศ. 2547-2548 เท่ากับร้อยละ 124.32

ตารางที่ 4.6 การเพิ่มผลผลิตบางส่วน คำนวณจาก ผลผลิตที่ได้ทั้งหมด / ค่าใช้จ่ายข่าฆ่าแมลง

ปี	พันธุ์	ผลผลิตรวม (กก.)	รวมผลผลิต (กก.)	ค่าใช้จ่ายยา (บาท)	ผลผลิต บางส่วน
ปี 47-48	สายน้ำผึ้ง	2,324,133.00	2,847,420.00	3,562,032.79	0.80
	โอเชียน	523,287.00			
ปี 48-49	สายน้ำผึ้ง	2,844,877.00	3,284,543.00	5,261,637.72	0.62
	โอเชียน	439,666.00			

ที่มา : สรุปปริมาณผลผลิต และรายได้ของส้ม โดยแบ่งตามฤดูกาล Crop 7 (ปี พ.ศ.2548-2549) และ Crop 6 (ปี พ.ศ.2547-2548)

รายละเอียดงบประมาณรายชดทุน Crop 7 (ปี พ.ศ.2548-2549) และ Crop 6 (ปี พ.ศ.2547-2548)

จากตารางที่ 4.6 พบว่า ผลผลิตโดยรวม โดยการคำนวณจากค่าใช้จ่ายข่าฆ่าแมลง ปี พ.ศ. 2547-2548 เท่ากับ 0.8 หมายถึง ลงทุนในส่วนค่าใช้จ่ายข่าฆ่าแมลง 1 บาท ได้ส้ม 0.80 กิโลกรัม ปี พ.ศ. 2548-2549 เท่ากับ 0.62 หมายถึง ลงทุนในส่วนค่าใช้จ่ายข่าฆ่าแมลง 1 บาท ได้ส้ม 0.62 กิโลกรัม แสดงให้เห็นว่า ผลผลิตโดยรวมในปี พ.ศ. 2548-2549 ลดลงจากปี พ.ศ. 2547-2548 เท่ากับ ร้อยละ 22.50

ตารางที่ 4.7 การเพิ่มผลผลิตบางส่วน คำนวณจาก ผลผลิตที่ได้ทั้งหมด / ค่าใช้จ่ายอาหารเสริม

ปี	พันธุ์	ผลผลิตรวม (กก.)	รวมผลผลิต (กก.)	ค่าใช้จ่ายอาหาร เสริม (บาท)	ผลผลิต บางส่วน
ปี 47-48	สายน้ำผึ้ง	2,324,133.00	2,847,420.00	3,184,884.00	0.89
	โอเชียน	523,287.00			
ปี 48-49	สายน้ำผึ้ง	2,844,877.00	3,284,543.00	1,983,197.13	1.66
	โอเชียน	439,666.00			

ที่มา : สรุปปริมาณผลผลิต และรายได้ของส้ม โดยแบ่งตามฤดูกาล Crop 7 (ปี พ.ศ.2548-2549) และ Crop 6 (ปี พ.ศ.2547-2548)

รายละเอียดงบประมาณรายชดทุน Crop 7 (ปี พ.ศ.2548-2549) และ Crop 6 (ปี พ.ศ.2547-2548)

จากตารางที่ 4.7 พบว่า ผลผลิตโดยรวม โดยการคำนวณจากค่าใช้จ่ายอาหารเสริม ปี พ.ศ. 2547-2548 เท่ากับ 0.89 หมายถึง ลงทุนในส่วนค่าใช้จ่ายอาหารเสริม 1 บาท ได้ส้ม 0.89 กิโลกรัม ปี พ.ศ. 2548-2549 เท่ากับ 1.66 หมายถึง ลงทุนในส่วนค่าใช้จ่ายอาหารเสริม 1 บาท ได้ส้ม 1.66 กิโลกรัม แสดงให้เห็นว่า ผลผลิตโดยรวมในปี พ.ศ. 2548-2549 เพิ่มขึ้นจากปี พ.ศ. 2547-2548 เท่ากับร้อยละ 86.52

2. ประสิทธิภาพการจัดการการตลาด แบ่งการศึกษาออกเป็น 2 ด้าน ดังนี้

2.1 ผลต่างด้านราคาขาย

ตารางที่ 4.8 ผลต่างด้านราคาขายของส้มพันธุ์สายน้ำผึ้ง (ราคาขายจริง - ราคาขายตามงบประมาณ) * จำนวนขายจริง

ปี	ประเภท	ราคาขาย จริง	ราคาขาย ตามงบ ประมาณ	จำนวนขาย จริง	ผลต่างด้าน	รวมผลต่าง ด้าน	
ปี 47-48	ส้มปี	15.90	10.67	1,514,581.50	7,921,338.16	12,678,306.85	
	นอกฤดู	เทศกาล	23.18	18.33	480,554.00		2,330,063.28
		นอก เทศกาล	16.70	9.33	321,361.50		2,367,400.41
		ก่อนส้มปี	22.79	15	7,636.00		59,505.00
ปี 48-49	ส้มปี	9.67	10.67	2,080,697.50	(2,083,925.92)	-106,533.52	
	นอกฤดู	เทศกาล	19.32	18.33	304,158.00		300,231.31
		นอก เทศกาล	12.93	9.33	431,522.00		1,554,118.08
		ก่อนส้มปี	19.32	15.00	28,499.50		123,043.00

ที่มา : สรุปปริมาณผลผลิต และรายได้ของส้ม โดยแบ่งตามฤดูกาล Crop 7 (ปี พ.ศ.2548-2549) และ Crop 6 (ปี พ.ศ.2547-2548)

จากตาราง 4.8 แสดงผลต่างด้านราคาขายของสัมพันธุ์สายน้ำผึ้ง พบว่าปี พ.ศ. 2547-2548 ราคาขายที่ได้สูงกว่าที่ประมาณการไว้เท่ากับ 12,678,306.85 บาท ปี พ.ศ. 2548-2549 ราคาขายที่ได้ต่ำกว่าที่ประมาณการไว้เท่ากับ 106,533.52 บาท โดยมีรายละเอียดดังนี้ ปี พ.ศ. 2547-2548 ราคาขายที่ได้สูงกว่าที่ประมาณการไว้ได้แก่ สัมปีเท่ากับ 1,514,581.50 บาท นอกฤดูช่วงเทศกาลเท่ากับ 2,330,063.28 บาท นอกฤดูช่วงนอกเทศกาลเท่ากับ 2,367,400.41 บาท นอกฤดูก่อนสัมปีเท่ากับ 7,636.00 บาท ปี พ.ศ. 2548-2549 ราคาขายที่ได้สูงกว่าที่ประมาณการไว้ได้แก่ นอกฤดูช่วงเทศกาลเท่ากับ 300,231.31 บาท นอกฤดูช่วงนอกเทศกาล เท่ากับ 1,554,118.08 บาท นอกฤดูก่อนสัมปีเท่ากับ 123,043.00 บาท ราคาขายที่ได้ต่ำกว่าที่ประมาณการไว้ได้แก่ สัมปี เท่ากับ 2,083,925.92 บาท

ตารางที่ 4.9 ผลต่างด้านราคาขายของสัมพันธุ์โอเชียน

ปี	ประเภท	ราคาขายจริง	ราคาขายตามงบประมาณ	จำนวนขายจริง	ผลต่างด้าน	รวมผลต่างด้าน	
ปี 47-48	สัมปี	10.22	7.00	386,647.00	1,244,804.50	1,413,694.76	
	นอกฤดู	เทศกาล	7.38	7.67	76,825.00		(21,740.84)
		นอกเทศกาล	8.39	5.00	57,707.00		195,507.10
		ก่อนสัมปี	2.69	5.00	2,108.00		(4,876.00)
ปี 48-49	สัมปี	4.82	7.00	166,112.00	(362,025.79)	221,307.36	
	นอกฤดู	เทศกาล	10.07	7.67	177,422.00		426,724.88
		นอกเทศกาล	6.18	5.00	75,022.00		88,704.95
		ก่อนสัมปี	8.22	5.00	21,110.00		67,903.31

ที่มา : สรุปปริมาณผลผลิต และรายได้ของสัม โดยแบ่งตามฤดูกาล Crop 7 (ปี พ.ศ.2548-2549) และ Crop 6 (ปี พ.ศ.2547-2548)

จากตารางที่ 4.9 แสดงผลต่างด้านราคาขายของสัมพันธู์โอเชียน พบว่าปี พ.ศ. 2547-2548 ราคาขายที่ได้สูงกว่าที่ประมาณการไว้เท่ากับ 1,413,694.76 บาท ปี พ.ศ. 2548-2549 ราคาขายที่ได้สูงกว่าที่ประมาณการไว้เท่ากับ 221,307.36 บาท โดยมีรายละเอียดดังนี้ ปี พ.ศ. 2547-2548 ราคาขายที่ได้สูงกว่าที่ประมาณการไว้ได้แก่ สัมปีเท่ากับ 1,244,804.50 บาท นอกฤดูช่วงเทศกาลเท่ากับ 195,507.10 บาท ราคาขายที่ได้ต่ำกว่าที่ประมาณการไว้ ได้แก่ นอกฤดูช่วงนอกเทศกาลเท่ากับ 21,740.84 บาท นอกฤดูก่อนสัมปีเท่ากับ 4,876.00 บาท ปี พ.ศ. 2548-2549 ราคาขายที่ได้สูงกว่าที่ประมาณการไว้ ได้แก่ นอกฤดูช่วงเทศกาลเท่ากับ 426,724.88 บาท นอกฤดูช่วงนอกเทศกาล เท่ากับ 88,704.95 บาท นอกฤดูก่อนสัมปีเท่ากับ 67,903.31 บาท ราคาขายที่ได้ต่ำกว่าที่ประมาณการไว้ ได้แก่ สัมปี เท่ากับ 362,025.79 บาท

The logo of Chiang Mai University is a circular emblem. In the center is a detailed illustration of an elephant standing and facing left. Above the elephant's head is a traditional Thai oil lamp (diya) with a flame. The entire emblem is enclosed within a circular border. The Thai text 'มหาวิทยาลัยเชียงใหม่' is written along the top inner edge of the circle, and 'CHIANG MAI UNIVERSITY 1964' is written along the bottom inner edge. There are decorative floral motifs on either side of the elephant.

ลิขสิทธิ์มหาวิทยาลัยเชียงใหม่
Copyright© by Chiang Mai University
All rights reserved

2.2 ผลต่างด้านปริมาณ

ตารางที่ 4.10 ผลต่างด้านปริมาณของสัมพันธุ์สายน้ำผึ้ง

ปี	ประเภท	ราคาขาย จริง	ราคาขายตาม งบประมาณ	จำนวน ขาย จริง	ผลต่างด้าน	รวมผลต่าง ด้าน	
ปี 47-48	สัมปี	1,514,581.50	1,800,000.00	10.67	(3,045,415.40)	(5,287,017.78)	
	นอกฤดู	เทศกาล	480,554.00	400,000.00	18.33		1,476,554.82
		นอก เทศกาล	321,361.50	700,000.00	9.33		(3,532,697.21)
		ก่อน สัมปี	7,636.00	20,000.00	15.00		(185,460.00)
ปี 48-49	สัมปี	2,080,697.50	2,300,000.00	10.67	(2,339,957.68)	(9,148.77)	
	นอกฤดู	เทศกาล	304,158.00	200,000.00	18.33		1,909,216.14
		นอก เทศกาล	431,522.00	400,000.00	9.33		294,100.26
		ก่อน สัมปี	28,499.50	20,000.00	15.00		127,492.50

ที่มา : สรุปปริมาณผลผลิต และรายได้ของสัม โดยแบ่งตามฤดูกาล Crop 7 (ปี พ.ศ.2548-2549) และ Crop 6 (ปี พ.ศ.2547-2548)

จากตารางที่ 4.10 แสดงผลต่างด้านปริมาณของสัมพันธุ์สายน้ำผึ้ง พบว่าปี พ.ศ. 2547-2548 ปริมาณขายที่ได้ต่ำกว่าที่ประมาณการไว้เท่ากับ 5,287,017.78 บาท ปี พ.ศ. 2548-2549 ปริมาณสัมที่ขายได้ต่ำกว่าที่ประมาณการไว้เท่ากับ 9,148.77 บาท โดยมีรายละเอียดดังนี้ ปี พ.ศ. 2547-2548 ปริมาณสัมที่ขายได้ต่ำกว่าที่ประมาณการไว้ได้แก่ สัมปีเท่ากับ 3,045,415.40 บาท นอกฤดูช่วงเทศกาลเท่ากับ 3,532,697.21 บาท นอกฤดูก่อนสัมปีเท่ากับ 185,460.00 บาท ปริมาณจำนวนสัมที่ขายได้สูงกว่าที่ประมาณการไว้ ได้แก่ นอกฤดูช่วงเทศกาลเท่ากับ 1,476,554 บาท ปี พ.ศ. 2548-2549 ปริมาณสัมที่ขายที่ได้สูงกว่าที่ประมาณการไว้ ได้แก่ นอกฤดูช่วงเทศกาลเท่ากับ 1,909,216.14

บาท นอกฤดูช่วงนอกเทศกาล เท่ากับ 294,100.26 บาท นอกฤดูก่อนสิ้นปีเท่ากับ 127,492.50 บาท ปริมาณส้มที่ขายที่ได้ต่ำกว่าที่ประมาณการไว้ได้แก่ ส้มปี เท่ากับ 2,339,957.68 บาท

3. การวิเคราะห์การเติบโต แบ่งการศึกษาออกเป็น 2 ด้าน ดังนี้

3.1 การเติบโตมีผลกระทบจากรายได้

การเติบโตมีผลกระทบจากรายได้ = (จำนวนหน่วยขายปีปัจจุบัน - จำนวนหน่วยขายปีก่อน) x ราคาขายปีก่อน

ตารางที่ 4.11 การเติบโตมีผลกระทบจากรายได้ของส้มพันธุ์สายน้ำผึ้ง

ปี	ประเภท		จำนวนหน่วย	จำนวนหน่วย	ราคาขาย	การเติบโตมี
			ขาย	ขาย	ปี พ.ศ. 2546-	
			ปี พ.ศ. 2547-	ปี พ.ศ. 2546-	ปี พ.ศ. 2546-	ผลกระทบจาก
			2548	2547	2547	
ปี 47-48	ส้มปี		1,514,581.00	2,612,409.00	18.50	(20,313,477.43)
	ส้มนอกฤดู	เทศกาล	480,554.00	594,367.00	26.6	(3,027,425.80)
		นอก	321,361.00	243,065.00	18.49	1,447,954.03
		เทศกาล	ก่อนสิ้นปี	7,636.00	146,767.00	35.66
ปี	ประเภท		จำนวนหน่วย	จำนวนหน่วย	ราคาขาย	การเติบโตมี
			ขาย	ขาย	ปี พ.ศ. 2547-	
			ปี พ.ศ. 2548-	ปี พ.ศ. 2547-	ปี พ.ศ. 2547-	ผลกระทบจาก
			2549	2548	2548	
ปี 48-49	ส้มปี		2,080,697.50	1,514,581.50	15.90	8,999,357.35
	ส้มนอกฤดู	เทศกาล	304,158.00	480,554.00	23.18	(4,089,447.27)
		นอก	431,522.00	321,361.50	16.7	1,839,680.35
		เทศกาล	ก่อนสิ้นปี	28,499.50	7,636.00	22.79

ที่มา : สรุปปริมาณผลผลิต และรายได้ของส้ม โดยแบ่งตามฤดูกาล Crop 5 (ปี พ.ศ.2546-2547) Crop 6 (ปี พ.ศ.2547-2548) และ Crop 7 (ปี พ.ศ.2548-2549)

พบว่า ปี 48-49 การเติบโตมีผลกระทบจากรายได้เพิ่มขึ้นจากปี 47-48 เท่ากับ 7,225,089.60 บาท เนื่องจากผลต่างของจำนวนผลผลิตที่ขายได้เพิ่มมากขึ้น

ปี 47-48 การเติบโตมีผลกระทบจากรายได้ ลดลงจากปี 46-47 เท่ากับ 26,853,896.89 บาท เนื่องจาก ผลต่างของจำนวนผลผลิตที่ขายได้ ลดลงจากปี 46-47

ตารางที่ 4.12 การเติบโตมีผลกระทบจากรายได้ของสัมพันธ์โอเซียน

ปี	ประเภท	จำนวน หน่วยขาย ปี พ.ศ. 2547-2548	จำนวนหน่วย ขาย ปี พ.ศ. 2546- 2547	ราคาขาย ปี พ.ศ. 2546- 2547	การเติบโตมี ผลกระทบจาก รายได้	
ปี 47-48	สัมปี	386,647.00	236,810.00	10.54	1,579,781.44	
	สัมนอกฤดู	เทศกาล	76,825.00	66,521.00	14.22	146,488.53
		นอก เทศกาล	57,707.00	86,390.00	11.15	(319,815.45)
		ก่อนสัมปี	2,108.00	103,746.00	20.44	(2,077,141.93)
ปี	ประเภท	จำนวน หน่วยขาย ปี พ.ศ. 2548-2549	จำนวนหน่วย ขาย ปี พ.ศ. 2547- 2548	ราคาขาย ปี พ.ศ. 2547- 2548	การเติบโตมี ผลกระทบจาก รายได้	
ปี 48-49	สัมปี	166,112.00	386,647.00	10.22	(2,254,602.82)	
	สัมนอกฤดู	เทศกาล	177,422.00	76,825.00	7.38	742,741.18
		นอก เทศกาล	75,022.00	57,707.00	8.39	145,215.13
		ก่อนสัมปี	21,110.00	2,108.00	8.06	153,156.12

ที่มา : สรุปปริมาณผลผลิต และรายได้ของสัม โดยแบ่งตามฤดูกาล Crop 5 (ปี พ.ศ.2546-2547)
Crop 6 (ปี พ.ศ.2547-2548) และ Crop 7 (ปี พ.ศ.2548-2549)

พบว่า ปี 47-48 การเติบโตมีผลกระทบจากรายได้ลดลงจากปี 46-47 เท่ากับ 670,687 บาท เนื่องจากราคาเฉลี่ยต่อกิโลกรัมปี 46-47 สูงกว่า

ปี 48-49 การเติบโตมีผลกระทบจากรายได้ลดลงจากปี 47-48 เท่ากับ 1,213,490 บาท เนื่องจาก ผลผลิตที่ออกจำหน่าย ปี 48-49 มีปริมาณลดลง รวมทั้งราคาต่อกิโลกรัมต่ำกว่าปี 47-48

4. การวิเคราะห์ปัจจัยราคาขายที่เกินกว่าต้นทุนที่เปลี่ยนแปลง

4.1 ราคาขายที่เกินกว่าต้นทุนที่เปลี่ยนแปลง

ราคาขายที่เกินกว่าต้นทุนที่เปลี่ยนแปลง = (ราคาขายปีปัจจุบัน - ราคาขายปีก่อน)

x หน่วยขายปีปัจจุบัน

ตารางที่ 4.13 ราคาขายที่เกินกว่าต้นทุนที่เปลี่ยนแปลงของสัมพันธุ์สายน้ำผึ้ง

ปี	ประเภท		ราคาขาย	ราคาขาย	หน่วยขาย	ราคาขายที่เกินกว่าต้นทุนที่เปลี่ยนแปลง
			ปี พ.ศ. 2547-2548	ปี พ.ศ. 2546-2547	ปี พ.ศ. 2546-2547	
ปี 47-48	สัมปี		15.9	18.50	1,514,581.00	(3,942,959.20)
	สัมนอกฤดู	เทศกาล	23.18	26.60	480,554.00	(1,643,494.68)
		นอกเทศกาล	16.7	18.49	321,361.00	(576,307.39)
		ก่อนสัมปี	22.79	35.66	7,636.00	(98,249.87)
ปี	ประเภท		ราคาขาย	ราคาขาย	หน่วยขาย	ราคาขายที่เกินกว่าต้นทุนที่เปลี่ยนแปลง
			ปี พ.ศ. 2548-2549	ปี พ.ศ. 2547-2548	ปี พ.ศ. 2547-2548	
ปี 48-49	สัมปี		9.67	15.90	2,080,697.50	(12,962,745.43)
	สัมนอกฤดู	เทศกาล	19.32	23.18	304,158.00	(1,174,049.88)
		นอกเทศกาล	12.93	16.70	431,522.00	(1,626,837.94)
		ก่อนสัมปี	19.32	22.79	28,499.50	(98,893.27)

ที่มา : สรุปปริมาณผลผลิต และรายได้ของสัม โดยแบ่งตามฤดูกาล Crop 5 (ปี พ.ศ.2546-2547) Crop 6 (ปี

พ.ศ.2547-2548) และ Crop 7 (ปี พ.ศ.2548-2549)

พบว่า ปี 47-48 มีราคาขายที่เกินกว่าต้นทุนที่เปลี่ยนแปลงของสัมพันธุ์สายน้ำผึ้ง ลดลงจากปี 46-47 เท่ากับ 6,261,009 บาท

ปี 48-49 มีราคาขายที่เกินกว่าต้นทุนที่เปลี่ยนแปลงของสัมพันธุ์สายน้ำผึ้ง ลดลงจากปี 47-48 เท่ากับ 15,862,524 บาท เนื่องจาก ราคาเฉลี่ยต่อกิโลกรัมในปี 47-48 สูงกว่าปี 48-49 แม้ว่าผลผลิตที่ขายได้ในปี 48-49 มากกว่า ปี 47-48 ก็ตาม

ตารางที่ 4.14 ราคาขายที่เกินกว่าต้นทุนที่เปลี่ยนแปลงของสัมพันธุ์โอเชียน

ปี	ประเภท		ราคาขาย	ราคาขาย	หน่วยขาย	ราคาขายที่เกิน
			ปี พ.ศ. 2547-2548	ปี พ.ศ. 2546-2547	ปี พ.ศ. 2546-2547	กว่า ต้นทุนที่ เปลี่ยนแปลง
ปี 47-48	สัมปี		13.51	10.54	386,647.00	1,147,052.77
	สัมนอก ฤดู	เทศกาล	7.38	14.22	76,825.00	(525,226.92)
		นอก เทศกาล	8.39	11.15	57,707.00	(159,271.32)
		ก่อนสัมปี	2.69	20.44	2,108.00	(37,409.97)
ปี	ประเภท		ราคาขาย	ราคาขาย	หน่วยขาย	ราคาขายที่เกิน
			ปี พ.ศ. 2548-2549	ปี พ.ศ. 2547-2548	ปี พ.ศ. 2547-2548	กว่า ต้นทุนที่ เปลี่ยนแปลง
ปี 48-49	สัมปี		4.82	10.22	166,112.00	(897,558.51)
	สัมนอก ฤดู	เทศกาล	10.07	7.38	177,422.00	476,673.77
		นอก เทศกาล	6.18	8.39	75,022.00	(65,548.55)
		ก่อนสัมปี	8.22	8.06	21,110.00	3,377.60

ที่มา : สรุปปริมาณผลผลิต และรายได้ของสัม โดยแบ่งตามฤดูกาล Crop 5 (ปี พ.ศ.2546-2547)

Crop 6 (ปี พ.ศ.2547-2548) และ Crop 7 (ปี พ.ศ.2548-2549)

พบว่า ราคาขายที่เกินกว่าต้นทุนที่เปลี่ยนแปลงของสัมพันธ์โอเชียน ปี 47-48 มีค่าสูงกว่าปี 46-47 เท่ากับ 425,146 บาท แต่ปี 48-49 ราคาขายที่เกินกว่าต้นทุนที่เปลี่ยนแปลงของสัมพันธ์โอเชียน มีค่าลดลงกว่าปี 47-48 เท่ากับ 583,056 บาท แสดงว่า ราคาขายต่อกิโลกรัมในปี 48-49 ต่ำกว่าปี 47-48

5. การวิเคราะห์ปัจจัยการเพิ่มผลผลิต (Productivity Factor)

5.1 การเพิ่มผลผลิตโดยใช้เทคโนโลยี

กิจการสวนได้มีการปรับเปลี่ยนระบบการฉีดพ่นยาจากเดิมที่เคยใช้รถยนต์สำหรับฉีดพ่นยา ยังสามารถฉีดพ่นยาได้ทีละ 2,000 ลิตร แล้วต้องผสมใหม่อีก ทำให้เสียเวลาในการเติมน้ำและผสมยา และเสียค่าใช้จ่ายในการซ่อมบำรุงรถยนต์มาเป็นการวางระบบท่อฉีดพ่นยาทั่วสวน เพื่อความสะดวกและรวดเร็วต่อการฉีดพ่นยาฆ่าแมลง และยังได้นำรถพ่นพุ่มน้ำน้อย ใช้สำหรับฉีดพ่นอาหารเสริม เพราะใช้คนขับรถเพียง 1 คน ก็สามารถฉีดพ่นได้ ทำให้ประหยัดเวลา และแรงงาน

5.2 การเพิ่มผลผลิตด้านบุคคล

มีการจัดฝึกอบรม และไปดูงานสวนส้มที่ประสบความสำเร็จ เพื่อนำมาปรับปรุงและแก้ไขระบบการจัดการภายในสวนให้ดีขึ้น รวมถึง มีการเพิ่มเงินเดือน และให้โบนัส เพื่อเป็นขวัญและกำลังใจให้แก่พนักงาน

5.3 การเพิ่มผลผลิตโดยการจัดการ

มีการจัดระบบ และนโยบายของกิจการใหม่ โดยการมีการประชุมมากขึ้น เพื่อจะได้ทราบถึงปัญหาในแต่ละฝ่าย และสามารถแก้ปัญหาได้รวดเร็ว มีการนำระบบคอมพิวเตอร์เข้ามาใช้ในกาเก็บข้อมูลของกิจการ โดยเฉพาะข้อมูลทางการเงินและการผลิต