

บทที่ 3

ลักษณะการดำเนินงานโดยทั่วไปของ บริษัท ลำพูน ซิงเดนเกิน จำกัด

บริษัท ลำพูน ซิงเดนเกิน จำกัด ได้จัดตั้งขึ้น เมื่อวันที่ 11 มีนาคม พ.ศ.2534 ด้วยเงินทุนจดทะเบียน 300,000,000 บาท เป็นบริษัทในเครือของบริษัท ซิงเดนเกิน อิเล็กทริก แมนูแฟคเจอริ่ง จำกัด ประเทศญี่ปุ่น มีผู้ถือหุ้นหลักคือ บริษัท ซิงเดนเกิน อิเล็กทริก แมนูแฟคเจอริ่ง จำกัด โดยถือหุ้นร้อยละ 96.67 และบริษัท ยามานาชิอิเล็กทรอนิกส์ จำกัด ถือหุ้นร้อยละ 3.33 บริษัท ลำพูน ซิงเดนเกิน จำกัด ตั้งอยู่ในเขตนิคมอุตสาหกรรมการส่งออกภาคเหนือ จังหวัดลำพูน (Duty Free Zone : DFZ) โดยครอบคลุมเนื้อที่ทั้งหมด 34 ไร่ 3 งาน 91.6 ตารางวา ได้รับการส่งเสริมการลงทุนจากคณะกรรมการส่งเสริมการลงทุน (Board of Investment : BOI) ในปี พ.ศ. 2534 ปัจจุบันมีพนักงานทั้งหมดประมาณ 1,432 คน แบ่งเป็นสัญชาติไทย 1,422 คน และสัญชาติญี่ปุ่น 10 คน โดยผู้บริหารระดับสูงส่วนมากจะเป็นชนชาติญี่ปุ่นเท่านั้น

ผลิตภัณฑ์

บริษัท ลำพูน ซิงเดนเกิน จำกัด มีผลิตภัณฑ์อยู่ 3 ประเภทใหญ่ ๆ ได้แก่ เซมิคอนดักเตอร์ (Semiconductor) เพาเวอร์ซัพพลาย (Power Supply) และ โพรโตคอนดักเตอร์ รัม (Photo Conductor Drum) ดังนี้

เซมิคอนดักเตอร์ (Semiconductor) เป็นชิ้นส่วนประกอบเครื่องใช้ไฟฟ้า ได้แก่ เครื่องคอมพิวเตอร์ โทรทัศน์ ตู้เย็น และเครื่องคอมพิวเตอร์ เป็นต้น

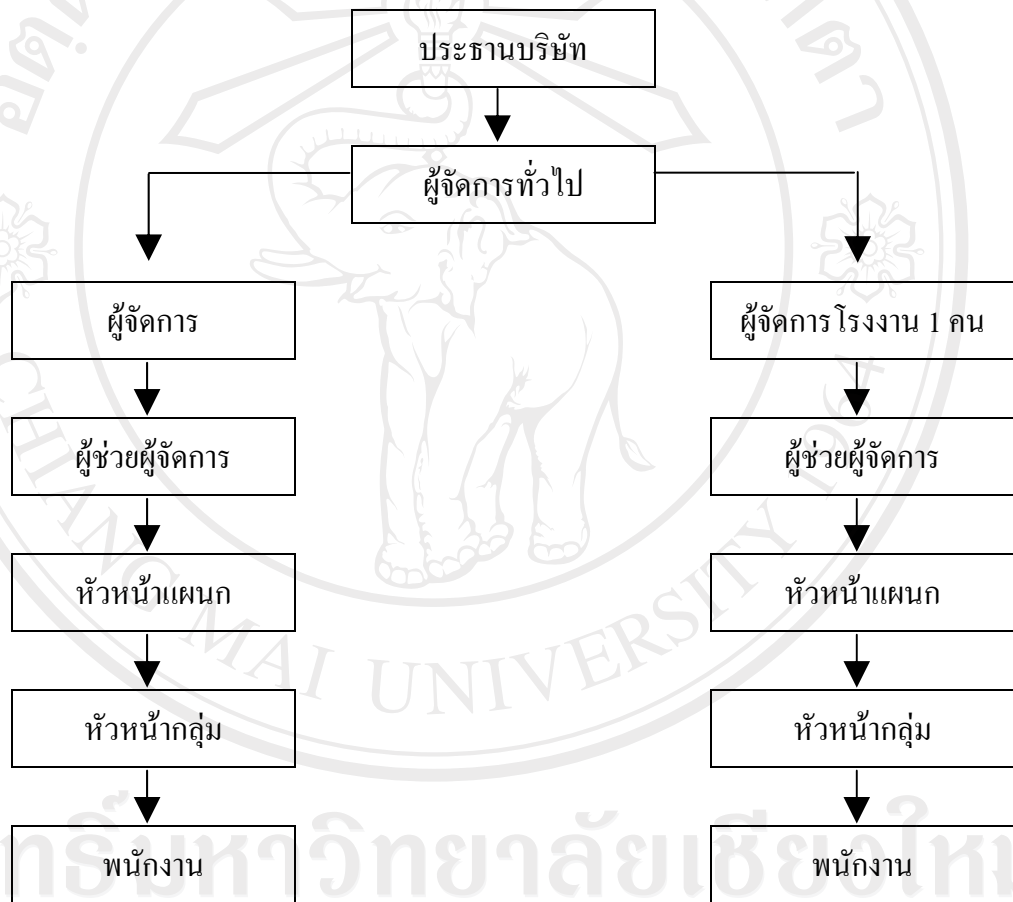
เพาเวอร์ซัพพลาย (Power Supply) เป็นชิ้นส่วนประกอบเครื่องไฟฟ้า ได้แก่ โทรทัศน์ วิทยุ เทป เป็นต้น

โพรโตคอนดักเตอร์ รัม (Photo Conductor Drum) เป็นชิ้นส่วนประกอบเครื่องถ่ายภาพเอกสาร เป็นต้น

โครงสร้างของระดับการบริหารงาน

บริษัท ลำพูน ซิงเดนเกิน จำกัด มีการจัดโครงสร้างระดับการบริหารงานออกเป็น 2 ส่วนใหญ่ ๆ คือ ส่วนสนับสนุนการผลิต และส่วนการผลิตโดยตรง แสดงดังภาพที่ 1

ภาพที่ 1 แสดงถึงโครงสร้างระดับการบริหารงานของบริษัท



ที่มา : เอกสารแนะนำบริษัท, 2550

มาตรฐานสากล (Environment Management Standard , 1999)

บริษัท ลำพูน ซิงเคนเก็น จำกัด มีจุดมุ่งหมายต้องการพัฒนาคุณภาพของสินค้าและคงรักษาไว้ซึ่งสภาพแวดล้อมที่ดีต่อไปของโลก เนื่องจากความเจริญเติบโตทางด้านเทคโนโลยีของโลกเป็นสาเหตุสำคัญประการหนึ่งที่ทำให้สภาพแวดล้อมเกิดการทรุดโทรมและเสื่อมสภาพและยังเป็นสาเหตุทำให้เกิดการแข่งขันทางการค้ากันมากขึ้นด้วย ดังนั้น เพื่อให้บริษัทสามารถบรรลุวัตถุประสงค์ของการดำเนินธุรกิจต่อไปในอนาคตได้นั้น จึงต้องมีการพัฒนาคุณภาพสินค้าเพื่อรองรับการแข่งขันและมีการอนุรักษ์รักษาสภาพแวดล้อมควบคู่กันไปด้วย บริษัทจึงมีนโยบายที่จะขอใบรับรองมาตรฐานสากล ISO 9002 และ ISO 14001 เพื่อบริษัทสามารถพัฒนาและแข่งขันได้ทันกับความเปลี่ยนแปลงของโลก ทำให้ลูกค้าเชื่อมั่นในคุณภาพสินค้าและมีส่วนร่วมในการรักษาสภาพแวดล้อมที่ดีของโลกสืบไป

องค์กรมาตรฐานสากล (International Organization for Standardization : ISO) คือ องค์กรที่มีหน้าที่ส่งเสริมการพัฒนาความเป็นมาตรฐานและกิจกรรมต่างๆ ที่นำไปสู่มาตรฐาน เพื่อก่อให้เกิดความสะดวกในเรื่องการแลกเปลี่ยนผลิตภัณฑ์และบริการต่างๆ ควบคู่ไปกับการเจริญเติบโตทางเศรษฐกิจการค้าและอุตสาหกรรม และมีหน้าที่ในการออกใบรับรองมาตรฐานสากลต่างๆ ให้กับธุรกิจที่ต้องการเข้าสู่ความเป็นมาตรฐานสากล

ใบรับรองมาตรฐานสากล 9002 : ISO 9002 คือ ระบบคุณภาพเพื่อใช้รับประกันคุณภาพและการทำงานในกระบวนการต่างๆ ของบริษัท โดยมีข้อกำหนดทั้งหมด 19 ข้อ ซึ่งเป็นแนวทางในการทำงานของแต่ละแผนก และนอกจากนี้ยังเป็นระบบการบริหารงานคุณภาพทั้งระบบ เน้นที่การทำงานให้เกิดคุณภาพ ไม่ใช่เน้นที่ตัวผลิตภัณฑ์ โดยมีแนวความคิดว่า การทำงานที่มีคุณภาพย่อมนำมาซึ่งผลิตภัณฑ์ที่มีคุณภาพ นั่นคือ ผลิตภัณฑ์ของบริษัทสามารถสร้างความพึงพอใจและตอบสนองความต้องการของลูกค้าได้

ใบรับรองมาตรฐานสากล 14001 : ISO 14001 คือ มาตรฐานการจัดการสิ่งแวดล้อม แบ่งเป็น 2 ส่วนหลัก คือ

1. มาตรฐานการจัดการด้านสิ่งแวดล้อม
2. มาตรฐานผลิตภัณฑ์

มาตรฐานสากล 14001 เป็นระบบการจัดการสิ่งแวดล้อม เน้นที่ระบบการทำงานที่มีผลกระทบต่อสิ่งแวดล้อมให้น้อยที่สุด โดยที่บริษัทจะดำเนินกิจกรรมที่มีคุณภาพและลดผลกระทบต่อสิ่งแวดล้อม ตามนโยบายที่ว่า เพื่อสืบสานสิ่งแวดล้อมที่ดียั่งยืนต่อไปในอนาคต

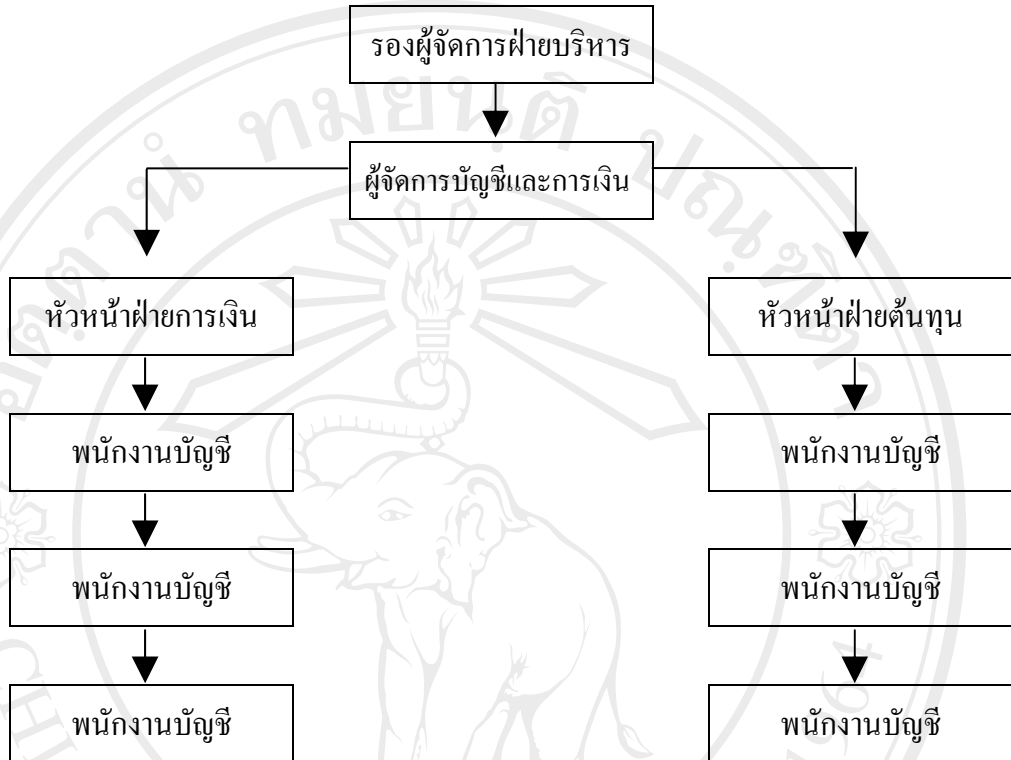
ซึ่งในปัจจุบันนี้ บริษัท ลำพูน ซิงเคนเก็น จำกัด ได้รับใบรับรองมาตรฐานสากล ทั้ง 2 ฉบับนี้ เป็นที่เรียบร้อยแล้ว

ลักษณะการดำเนินงานของแผนกบัญชี

เนื่องจากแผนกบัญชีมีหน้าที่ในการจัดเก็บรวบรวมข้อมูลของบริษัท เพื่อจัดทำงบการเงินที่แสดงถึงผลการดำเนินงานและฐานะทางการเงินของบริษัทให้กับผู้ถือหุ้น บริษัทแม่ พนักงานบริษัท และผู้ที่เกี่ยวข้อง หรือผู้ที่สนใจได้ทราบ และยังมีหน้าที่ในการบริหารงานและการจัดการทางการเงินของบริษัทให้เกิดผลประโยชน์สูงสุดต่อบริษัทอีกด้วย ดังนั้นการดำเนินงานของแผนกบัญชีจึงมีการแยกหน้าที่ในการดำเนินงานอย่างชัดเจน เพื่อก่อให้เกิดการทำงานที่มีประสิทธิภาพต่อบริษัท ได้ดังนี้

1. การควบคุมสินค้าคงเหลือ (Inventory Control)
2. การควบคุมยอดขายและลูกหนี้ (Sales and Account Receivable)
3. การควบคุมบัญชีเจ้าหนี้ (Account Payable)
4. การควบคุมบัญชีที่ดิน อาคาร และอุปกรณ์
5. การควบคุมบัญชีสินทรัพย์อื่น (Other Assets)
6. การจัดทำงบประมาณของบริษัท (Budget)
7. การควบคุมในด้านภาษีอากรและกฎหมายของบริษัท (Tax and Legal)
8. การควบคุมบัญชีที่เกี่ยวกับเงินตราต่างประเทศ (Foreign Exchange Rate)

ภาพที่ 2 แสดงถึงโครงสร้างงานแผนกบัญชีของบริษัท



ที่มา : แผนผังองค์กรของบริษัท, 2550