



ภาคผนวก

ลิขสิทธิ์มหาวิทยาลัยเชียงใหม่

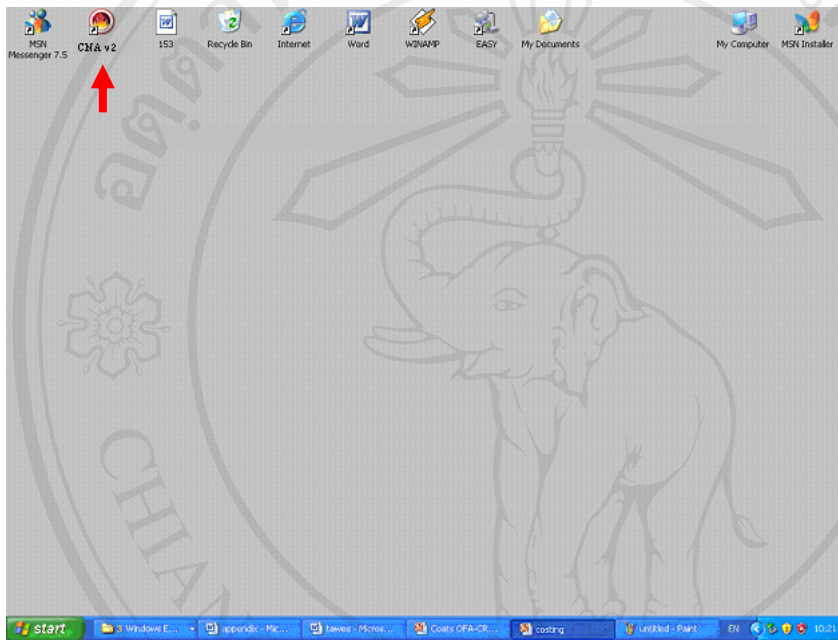
Copyright© by Chiang Mai University

All rights reserved

ภาคผนวก 1

ขั้นตอนการเข้าใช้งานโปรแกรม CNA

1. คีบเปิดคลิกไอคอน CNA v2 บนหน้าจอคอมพิวเตอร์



2. คำสั่งเริ่มจากซ้ายไปขวา และ บนลงล่าง สามารถข้ามคำสั่งที่ไม่ต้องการได้

 A screenshot of the CNA software interface. The 'File' menu is open, showing options like 'Import', 'Maintenance', 'Validation', 'Export', 'Printer Setup', and 'Exit'. The 'Product File' sub-menu is also open, showing 'Product File', 'Mass Edit', and 'Price and Stock File'. Below the menu, there is a table with columns for 'Pre Analysis' and 'Post Analysis'. The table contains numerical data for various items.

	Pre Analysis	Post Analysis
Port	91,922	91,922
S	817,291	1,149,903
Order Weight	39,555,692	97,490,476
Order CPU	48,215,284	15,692,498

1. Start from Left to Right

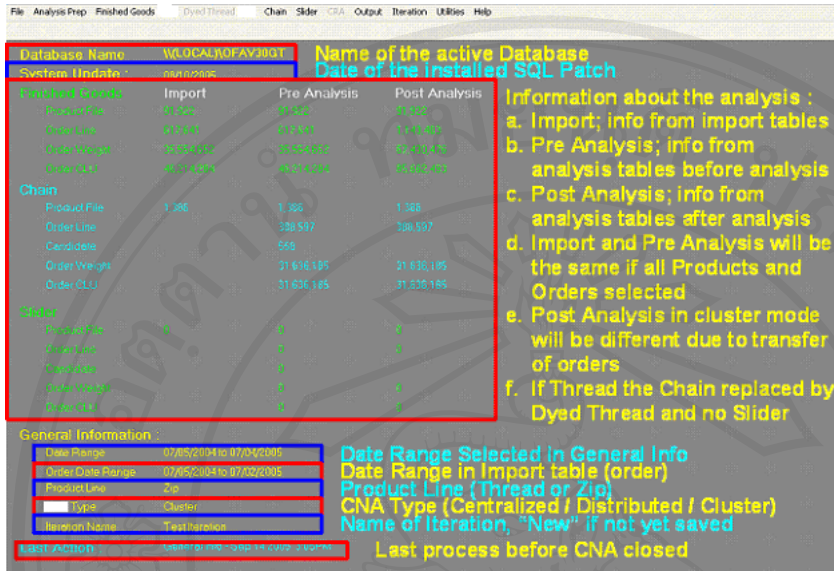
2. Then Top to Bottom

General Information :
 Date Range : 07/05/2004 to 07/04/2005
 Order Date Range : 07/05/2004 to 07/02/2005
 Product Line : Thread
 OFA Type : Cluster
 Iteration Name : Test Iteration

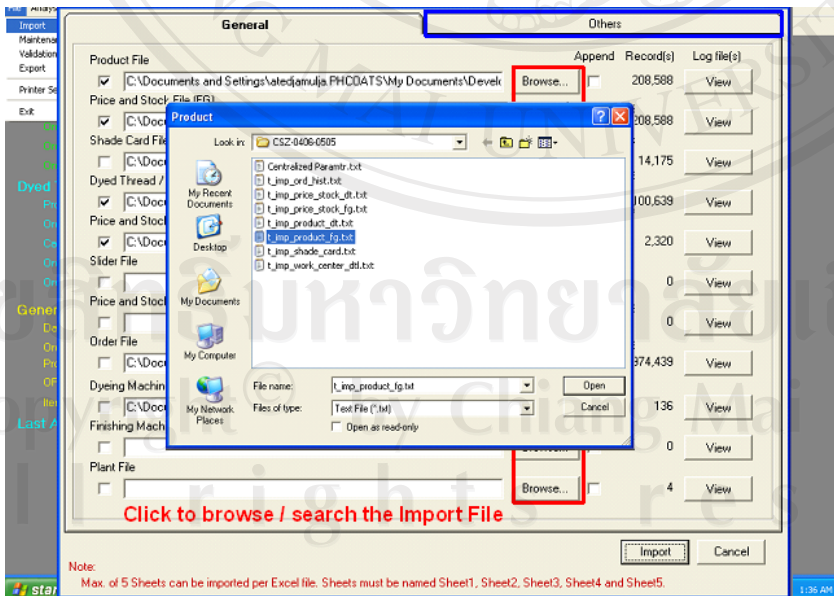
Last Action : Connection Settings - Sep 14 2005 1:51PM

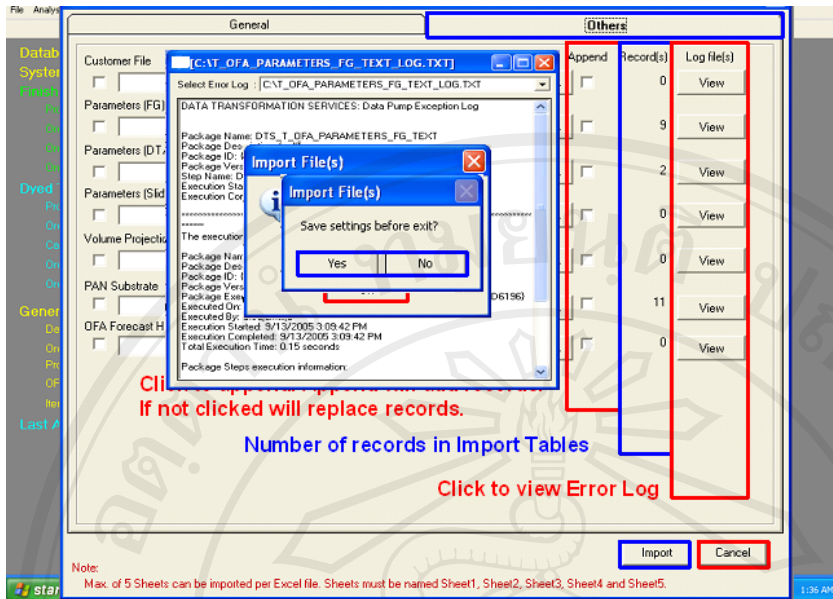
**Skip whatever not applicable, not all menu applicable for your analysis.
It is depend on the type of the analysis**

3. ใส่ค่าตัวแปรต่าง ๆ เพื่อทำการวิเคราะห์ เช่น วันที่ของข้อมูลที่จะทำการวิเคราะห์ ชื่อสถานที่ผลิต เป็นต้น



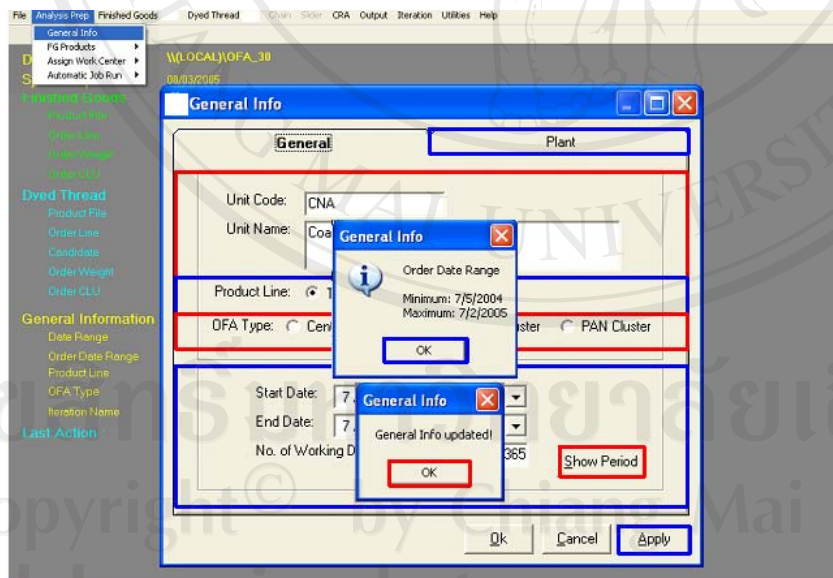
4. Load ฐานข้อมูลของงานส่วนลูกค้าสัมพันธ์ ฐานข้อมูลของงานส่วนผลิต ฐานข้อมูลของงานส่วนคลังสินค้าเข้าระบบ โปรแกรม CNA



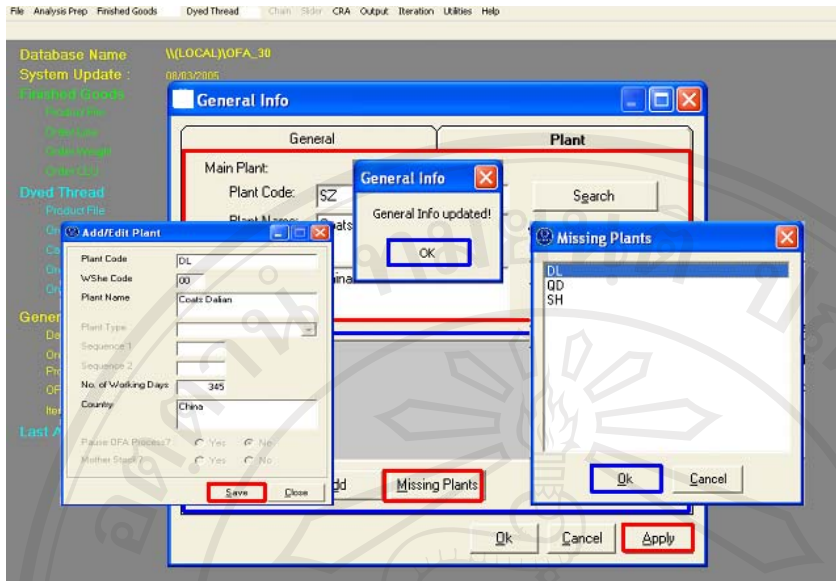


4.2

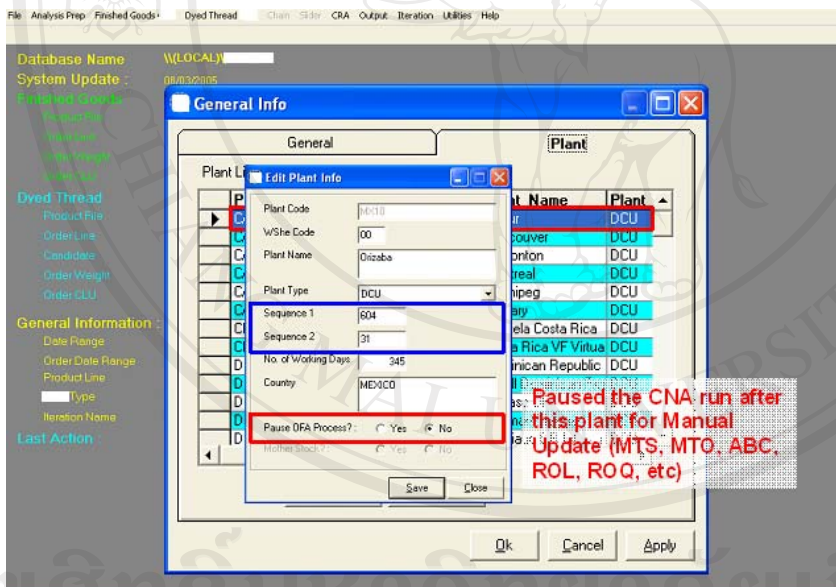
5. วิเคราะห์ข้อมูลในระบบโปรแกรม CNA กรณีที่มีข้อมูลไม่ครบถ้วน ระบบโปรแกรมจะไม่ทำงาน จนกว่าจะมีการใส่ข้อมูล และ เลือกคำสั่งตกลง



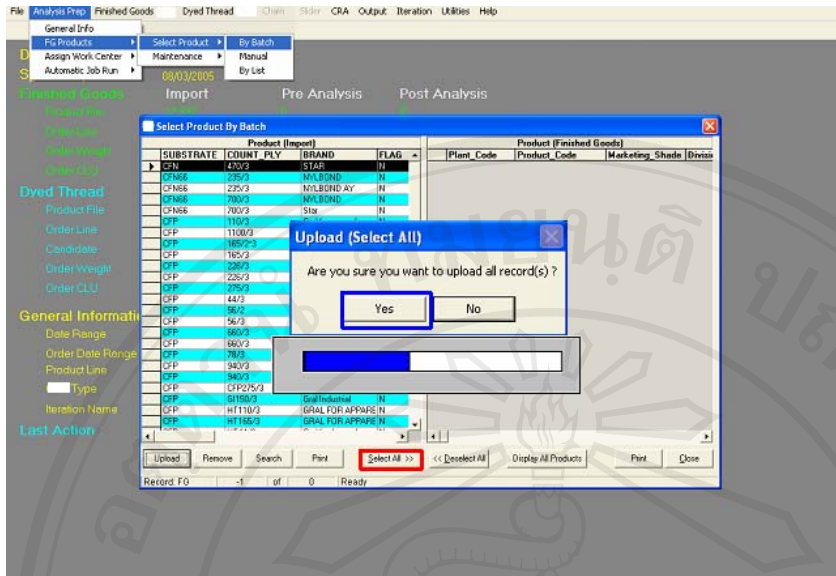
5.1



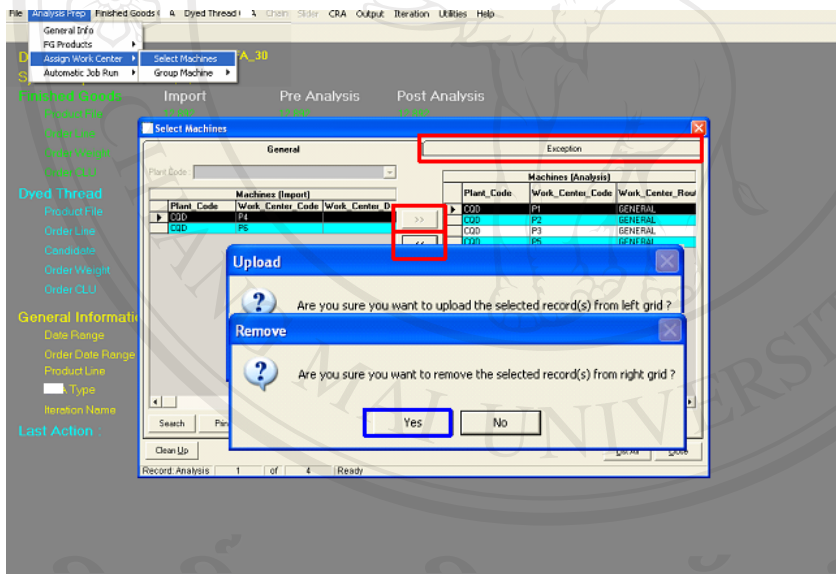
5.2



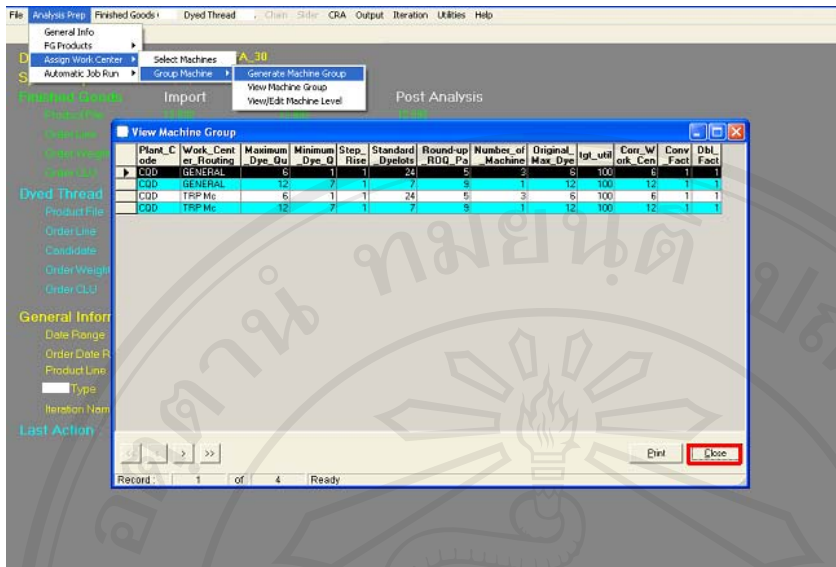
5.3



5.4

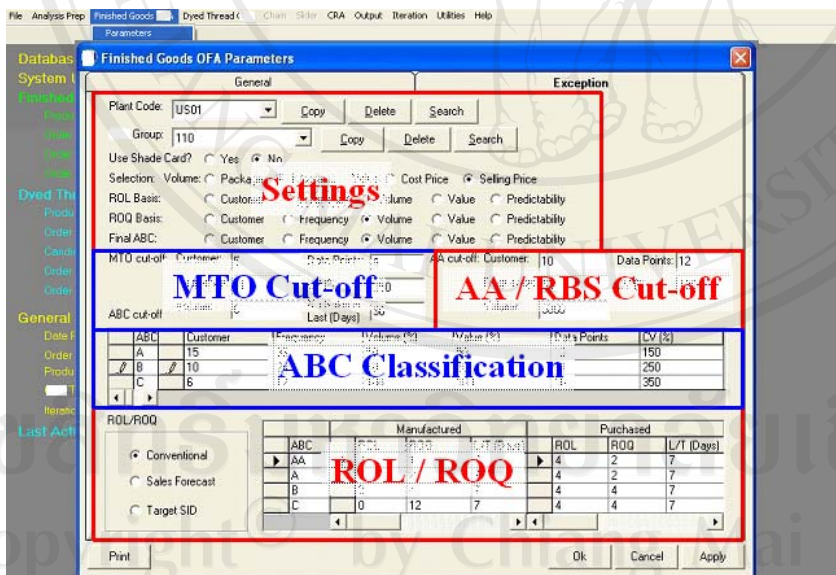


5.5

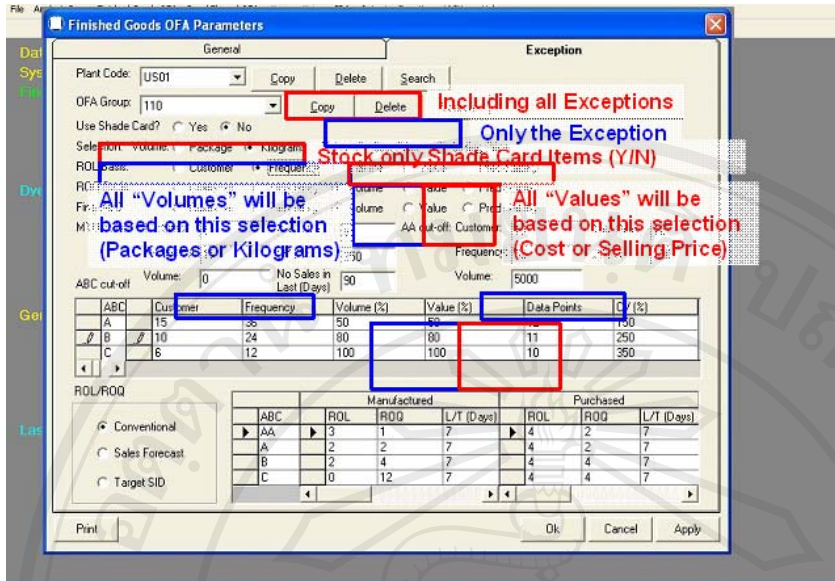


5.6

6. ระบบโปรแกรม CNA จะทำการวิเคราะห์ข้อมูลสินค้าสำเร็จรูป (Finished Goods) ตามคำสั่ง หรือ ค่าที่ต้องการ เช่น หน่วยนับเป็น KGS หรือ Package , ราคาต้นทุน หรือ ราคาขาย เป็นต้น

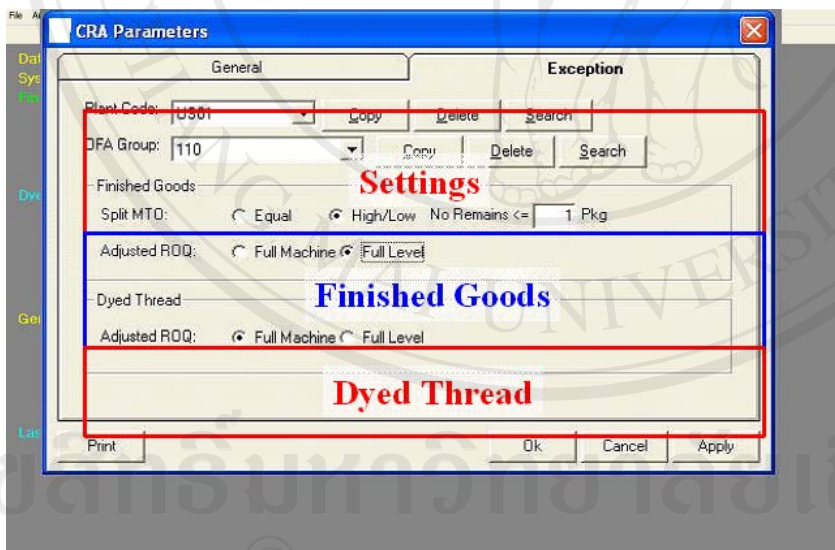


6.1

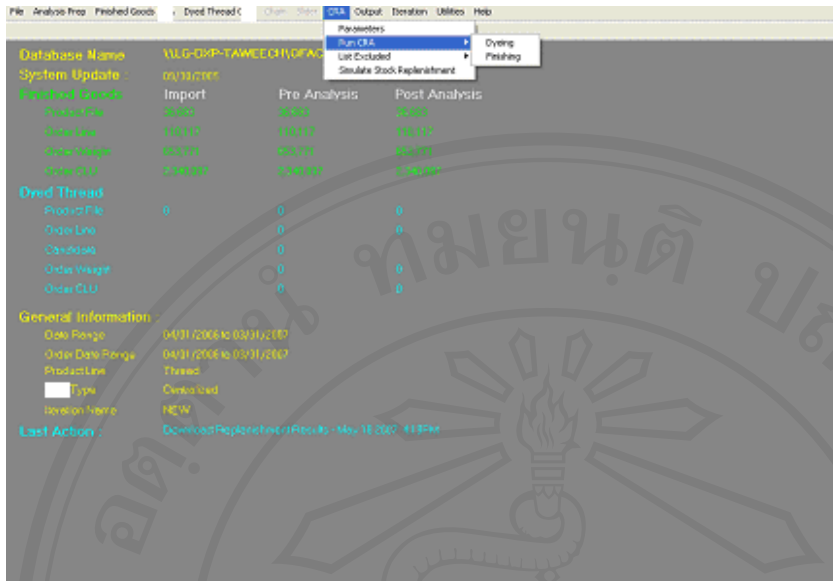


6.2

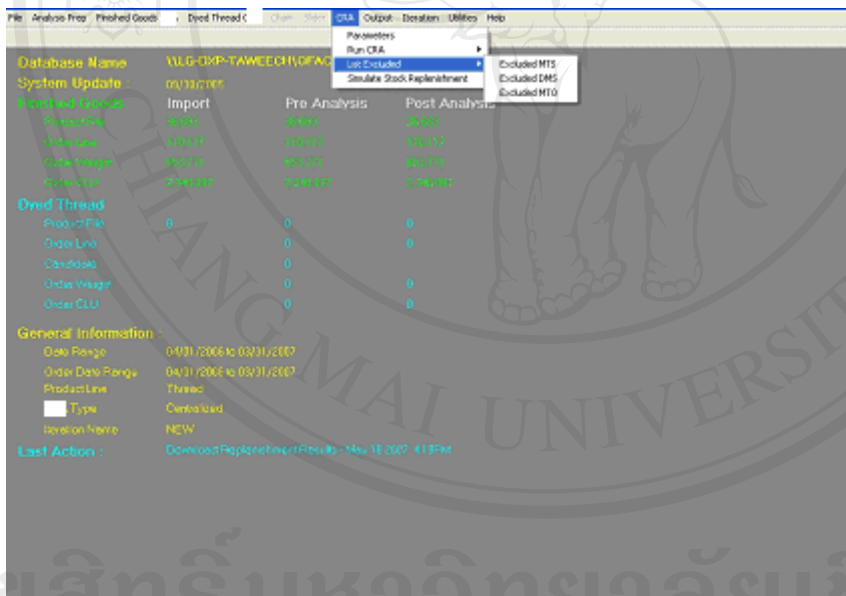
7. เลือกค่าตัวแปรต่าง ๆ เข้าสู่ระบบ



7.1

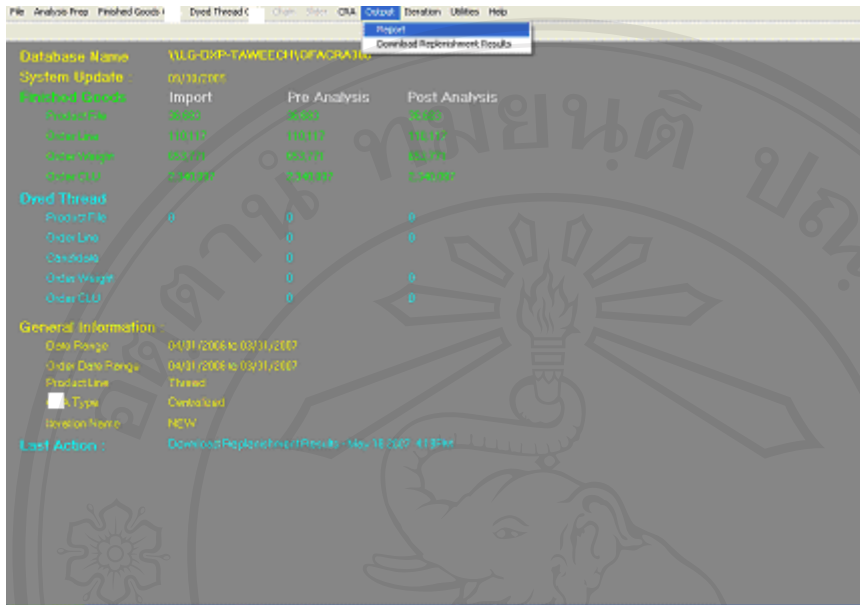


7.2

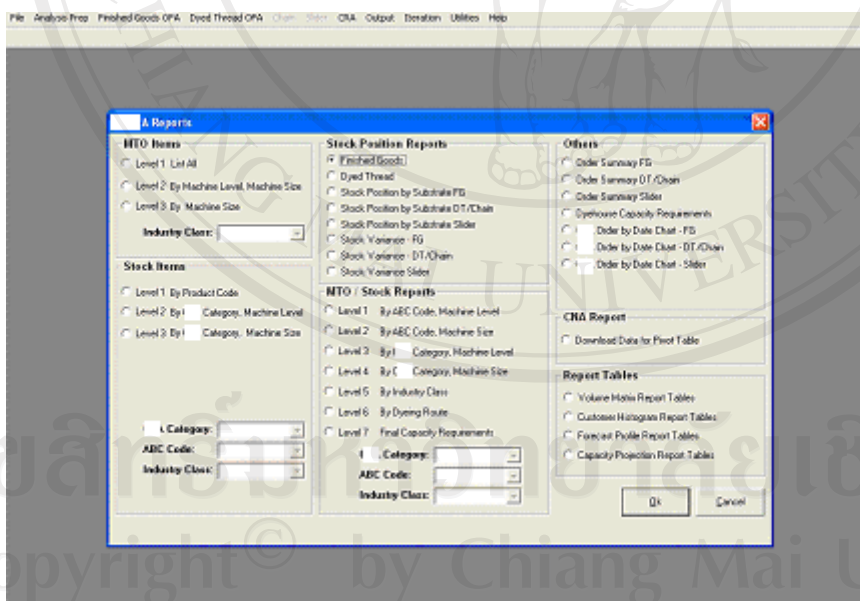


7.3

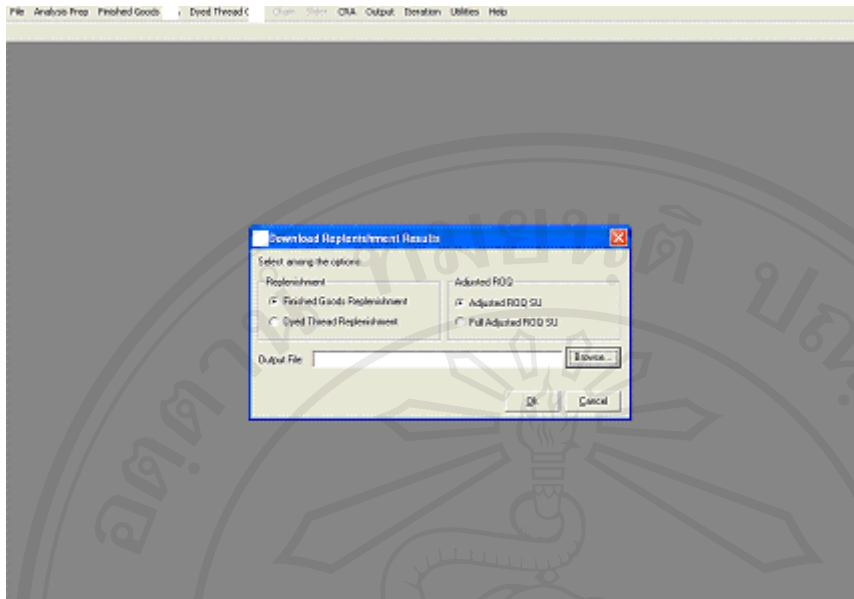
8. เลือกคำสั่งแสดงผลลัพธ์ (Output)



8.1



8.2



8.3

ลิขสิทธิ์มหาวิทยาลัยเชียงใหม่
Copyright© by Chiang Mai University
All rights reserved

ภาคผนวก 2

แบบสอบถาม

เรื่อง การศึกษาโปรแกรมการวิเคราะห์ความต้องการของลูกค้า เพื่อการจัดการสินค้าคงคลังของ
บริษัทสิ่งทอแห่งหนึ่ง

คำชี้แจง

แบบสอบถามฉบับนี้มี 4 ส่วน ดังนี้

ส่วนที่ 1 ข้อมูลทั่วไปของผู้ตอบแบบสอบถาม

ส่วนที่ 2 ข้อมูลเกี่ยวกับกระบวนการทำงานที่ต้องเข้าสู่ระบบโปรแกรม CNA

ส่วนที่ 3 ข้อมูลเกี่ยวกับปัจจัยและปัญหาที่มีต่อการใช้โปรแกรม CNA

ส่วนที่ 4 ข้อมูลเกี่ยวกับแนวการแก้ปัญหาที่มีต่อการใช้โปรแกรม CNA

ขอได้โปรดกรุณาให้ข้อมูลที่เป็นจริง และตอบแบบสอบถามด้วยตัวท่านเองเพราะท่านคือผู้ที่มีความสำคัญมากใน
การทำการศึกษานี้ และขอขอบพระคุณในความร่วมมือที่ได้รับจากท่านมา ณ ที่นี้ด้วย

ส่วนที่ 1 ข้อมูลทั่วไปของผู้ตอบแบบสอบถาม

คำชี้แจง ให้ผู้ตอบแบบสอบถามทำเครื่องหมาย บน ตามสภาพความเป็นจริง

1. เพศ

ชาย

หญิง

2. อายุ

15 - 24 ปี

25 - 34 ปี

35 - 44 ปี

45 - 54 ปี

55 ปีขึ้นไป

3. ระดับการศึกษา

มัธยมศึกษา / ปวช.

ปวส. / อนุปริญญาหรือเทียบเท่า

ปริญญาตรี

สูงกว่าปริญญาตรี

4. ตำแหน่งหน้าที่

ผู้จัดการฝ่ายปฏิบัติการ

ผู้ช่วยผู้จัดการฝ่ายต่าง ๆ ที่เกี่ยวข้อง

ผู้จัดการฝ่ายคลังสินค้า

เจ้าหน้าที่ MIS

ผู้จัดการฝ่ายบัญชีและการเงิน

ผู้ปฏิบัติงานฝ่ายลูกค้าสัมพันธ์

5. ระยะเวลาการทำงานในตำแหน่งหน้าที่ดังกล่าว

- น้อยกว่า 1 ปี (เริ่มทำงานกับโปรแกรม CNA ทันที)
- 1-3 ปี (เริ่มทำงานพร้อมกับเริ่มใช้โปรแกรม CNA ในช่วงแรก)
- 3-4 ปี (เริ่มทำงานตั้งแต่ก่อนใช้โปรแกรม CNA)

6. ท่านเคยใช้โปรแกรมอื่น ๆ ที่มีหลักการทำงานคล้ายกับ โปรแกรม CNA

- ไม่เคย
- เคย คือระบบโปรแกรม _____

ส่วนที่ 2 ข้อมูลเกี่ยวกับกระบวนการทำงานที่ต้องเข้าสู่ระบบโปรแกรม CNA (เฉพาะเจ้าหน้าที่ที่ต้องเข้าใช้งานกับระบบโดยตรง)

คำชี้แจง ให้ผู้ตอบแบบสอบถาม (เฉพาะเจ้าหน้าที่ที่ต้องเข้าใช้งานกับระบบโดยตรง) ทำเครื่องหมาย ✓ บน ตามสภาพความเป็นจริง

2.1 ท่านมีหน้าที่ต้องเข้าใช้งานกับ ระบบงานส่วนลูกค้าสัมพันธ์ ด้านใดบ้าง (ตอบได้มากกว่า 1 ข้อ)

- การรับคำสั่งซื้อ
- การส่งข้อมูลคำสั่งซื้อให้ฝ่ายผลิต
- การขายสินค้า
- การออกใบรับคืนสินค้าไม่ได้คุณภาพ
- ไม่มีหน้าที่ใช้งาน

2.2 ท่านมีหน้าที่ต้องเข้าใช้งานกับ ระบบงานส่วนผลิต ด้านใดบ้าง (ตอบได้มากกว่า 1 ข้อ)

- การป้อนแผนการผลิต
- การเบิกวัสดุดิบจากคลังสินค้า
- การส่งมอบสินค้าสำเร็จรูปสู่คลังสินค้า
- ไม่มีหน้าที่ใช้งาน

2.3 ท่านมีหน้าที่ต้องเข้าใช้งานกับ ระบบงานส่วนคลังสินค้าสำเร็จรูป ด้านใดบ้าง (ตอบได้มากกว่า 1 ข้อ)

- การรับสินค้า
- การจัดส่งสินค้าให้ลูกค้า
- การรับคืนสินค้าไม่ได้คุณภาพ
- ไม่มีหน้าที่ใช้งาน

ส่วนที่ 3 ข้อมูลเกี่ยวกับปัจจัยและปัญหาที่มีต่อการใช้โปรแกรม CNA

คำชี้แจง ให้ผู้ตอบแบบสอบถามทำเครื่องหมาย √ บนช่องใดช่องหนึ่งตามความคิดเห็นของท่าน โดยที่ในแต่ละข้อของคำถาม จะมีอัตราความแตกต่างของปัญหาที่ท่านได้รับหลังจากเริ่มใช้โปรแกรม CNA

ปัญหาที่มีต่อการใช้โปรแกรม CNA	มากที่สุด 5	มาก 4	ปานกลาง 3	น้อย 2	น้อยที่สุด 1
1. ปัญหาด้านระบบโปรแกรม CAN					
1.1 ระบบ ฯ ทำงานได้ช้า ไม่ทันเวลา					
1.2 ระบบ ฯ ไม่มีความยืดหยุ่น หรือมีน้อย					
1.3 ระบบ ฯ มักเกิดปัญหาในการทำงานบ่อยครั้ง					
1.4 ระบบ ฯ ไม่มีความสะดวกในการใช้งาน					
1.5 ระบบ ฯ ไม่มีรายการช่วยเหลือ (Help Menu) เมื่อเกิดปัญหาในการใช้งาน					
1.6 ระบบเครือข่ายการเชื่อมโยงข้อมูล (Net Work) ล้าช้า หรือ เกิดการล้มเหลว					
1.7 คู่มือการใช้งาน (User Manual) เป็นภาษาอังกฤษ หรือ อ่านเข้าใจยาก					
1.8 ไม่มีเจ้าหน้าที่ MIS คอยให้ความช่วยเหลือ หรือ ไม่ได้รับความช่วยเหลือ					
2. ปัญหาด้านความรู้และความเข้าใจของบุคลากร					
2.1 ผู้ใช้ระบบ ฯ ไม่มีความรู้พื้นฐานด้านคอมพิวเตอร์					
2.2 ผู้ใช้ระบบ ฯ ไม่มีความรู้และความเข้าใจเกี่ยวกับระบบ ฯ					
2.3 ผู้ใช้ระบบ ฯ ไม่มีความชำนาญ					
2.4 จำนวนของผู้ใช้ระบบ ฯ ไม่เพียงพอ					
3. ปัญหาด้านฮาร์ดแวร์หรือเครื่องคอมพิวเตอร์					
3.1 เครื่องคอมพิวเตอร์ หรืออุปกรณ์ที่เกี่ยวข้องมีจำนวนไม่เพียงพอ					
3.2 เครื่องคอมพิวเตอร์ หรืออุปกรณ์มีสภาพเก่า หรือ ไม่มีคุณภาพ					
3.3 เครื่องคอมพิวเตอร์ หรืออุปกรณ์ ไม่สามารถเพิ่มขีดความสามารถได้					

ปัญหาที่มีต่อการใช้โปรแกรม CNA	มากที่สุด 5	มาก 4	ปานกลาง 3	น้อย 2	น้อยที่สุด 1
4. ปัญหาการควบคุมคุณภาพระบบโปรแกรม CNA					
4.1 ขอบข่ายของการควบคุมไม่กว้างขวาง					
4.2 ความไม่ชัดเจนของวัตถุประสงค์ในการควบคุม					
4.3 ขาดมาตรฐานการควบคุมที่เหมาะสม					
4.4 ขาดการวัดผลงานที่สมบูรณ์					
4.5 การวิเคราะห์ผลงานที่ไม่ชัดเจนถูกต้อง					
4.6 ขาดการปรับแก้การดำเนินงานที่มีประสิทธิภาพ					

ข้อคิดเห็นเพิ่มเติม

ส่วนที่ 4 ข้อมูลเกี่ยวกับแนวการแก้ปัญหาที่มีต่อการใช้โปรแกรม CNA

คำชี้แจง ให้ผู้ตอบแบบสอบถามทำเครื่องหมาย บน ตามความคิดเห็นของท่าน

4.1 จากปัญหาเกี่ยวกับระบบโปรแกรม CNA ท่านคิดว่ามีแนวการแก้ปัญหาอย่างไรบ้าง (ตอบได้มากกว่า 1 ข้อ)

- ปรับปรุงให้ระบบฯ ทำงานได้เร็วขึ้น
- ปรับปรุงระบบฯ ให้มีความยืดหยุ่น โดย _____
- แก้ไขสาเหตุที่ระบบฯ มักเกิดปัญหาในการทำงานบ่อยครั้ง
- ปรับปรุงให้ระบบฯ มีความสะดวกในการใช้งาน โดย _____
- ปรับให้ระบบฯ มีรายการช่วยเหลือ (Help Menu) เมื่อเกิดปัญหาในการใช้งาน
- เปลี่ยนระบบเครือข่ายการเชื่อมโยง โดย _____
- จัดทำคู่มือการใช้งาน (User Manual) ให้เป็นภาษาไทย หรือ อ่านเข้าใจง่ายขึ้น
- ขอให้เจ้าหน้าที่ MIS คอยให้ความช่วยเหลือมากขึ้น
- แนวทางอื่น ๆ ระบุ _____
- ไม่ต้องแก้ไขใด ๆ

4.2 จากปัญหาเกี่ยวกับความรู้และความเข้าใจของบุคลากร (ท่านผู้ใช้ระบบ) ท่านคิดว่ามีแนวการแก้ปัญหาอย่างไรบ้าง (ตอบได้มากกว่า 1 ข้อ)

- ทำการอบรมผู้ใช้ระบบฯ ให้มีความรู้พื้นฐานด้านคอมพิวเตอร์
- ทำการอบรมผู้ใช้ระบบฯ ให้มีความรู้และความเข้าใจเกี่ยวกับระบบฯ
- ทำการอบรมผู้ใช้ระบบฯ ให้มีความชำนาญ
- เพิ่มจำนวนของผู้ใช้ระบบฯ ให้เพียงพอ
- แนวทางอื่น ๆ ระบุ _____
- ไม่ต้องแก้ไขใด ๆ

4.3 จากปัญหาเกี่ยวกับเครื่องคอมพิวเตอร์ และอุปกรณ์ทำงานที่ใช้ในระบบฯ ท่านคิดว่ามีแนวการแก้ปัญหาอย่างไรบ้าง (ตอบได้มากกว่า 1 ข้อ)

- ให้บริษัทจัดหาเครื่องคอมพิวเตอร์ หรืออุปกรณ์ที่เกี่ยวข้องให้มีจำนวนเพียงพอ
- ให้มีการปรับปรุงเครื่องคอมพิวเตอร์ หรืออุปกรณ์ ที่มีสภาพเก่าให้มีคุณภาพ
- เพิ่มขีดความสามารถเครื่องคอมพิวเตอร์ หรืออุปกรณ์
- แนวทางอื่น ๆ ระบุ _____
- ไม่ต้องแก้ไขใด ๆ

4.4 จากปัญหาการควบคุมคุณภาพระบบฯ ท่านคิดว่ามีแนวการแก้ปัญหาอย่างไรบ้าง (ตอบได้มากกว่า 1 ข้อ)

- ปรับขึ้นการออกแบบควบคุมให้สอดคล้องสัมพันธ์ระหว่างส่วนย่อยทุกส่วน
- กำหนดวัตถุประสงค์ในการควบคุมให้ชัดเจน
- กำหนดมาตรฐานการควบคุมที่เหมาะสม
- ให้มีการวัดผลงานที่ถูกต้อง แม่นยำและสอดคล้องกับมาตรฐาน
- ให้มีการวิเคราะห์ผลงานเชิงวัตถุวิสัย (Objective) และ เชิงจิตวิสัย (Subjective)
- กำหนดให้มีวิธีการปรับแก้การดำเนินงาน
- แนวทางอื่น ๆ ระบุ _____
- ไม่ต้องแก้ไขใด ๆ

4.5 ข้อคิดเห็นอื่น ๆ หรือ ข้อเสนอแนะเพิ่มเติม

ขอขอบพระคุณเป็นอย่างสูง ในการตอบแบบสอบถาม

ประวัติผู้เขียน

ชื่อ-สกุล	นางสาวลักขมี ตันรัตน์วงศ์
วัน เดือน ปี เกิด	20 สิงหาคม 2517
ประวัติการศึกษา	- พ.ศ. 2535 สำเร็จการศึกษามัธยมศึกษาตอนปลาย โรงเรียนกำแพงเพชรพิทยาคม - พ.ศ. 2539 สำเร็จการศึกษาระดับปริญญาตรี บริหารธุรกิจ (บัญชีต้นทุน) สถาบันเทคโนโลยีราชมงคล วิทยาเขตพณิชยการพระนคร
ประวัติการทำงาน	- พ.ศ. 2539 ผู้ตรวจสอบบัญชีภายในบริษัท เกษตรรุ่งเรืองพืชผล จำกัด - พ.ศ. 2541 เจ้าหน้าที่บัญชีต้นทุน บริษัท ไอบีเอ็ม (ประเทศไทย) จำกัด - พ.ศ. 2547 เจ้าหน้าที่บัญชีต้นทุน บริษัทเอส กรุ๊ป จำกัด

ลิขสิทธิ์มหาวิทยาลัยเชียงใหม่
Copyright© by Chiang Mai University
All rights reserved