

บทที่ 4

ผลการศึกษา

กิจการสวนส้ม มีรอบระยะเวลาบัญชีตั้งแต่เดือนมิถุนายน ถึง เดือนพฤษภาคมในปีถัด การศึกษาการวัดผลการดำเนินงานของกิจการแปรรูปของกิจการสวนส้มแห่งหนึ่ง เป็นการศึกษา โดยใช้แนวคิดการวัดผลการดำเนินงาน ซึ่งประกอบไปด้วย 5 แนวคิด (Blocher et. al., 2005)

1. การจัดการการเพิ่มผลผลิต (managing productivity)
2. ประสิทธิภาพการจัดการการตลาด (managing marketing effectiveness)
3. วิเคราะห์ปัจจัยการเติบโต (growth factor)
4. วิเคราะห์ปัจจัยราคาขายที่เกินกว่าต้นทุนที่เปลี่ยนแปลง (price recover factor)
5. วิเคราะห์ปัจจัยการเพิ่มผลผลิต (productivity factor)

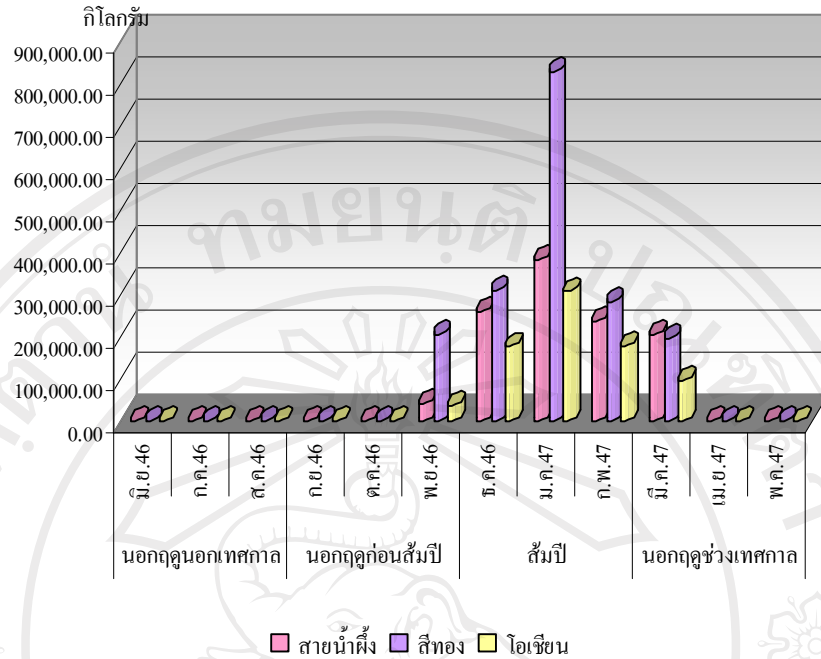
จากการเก็บข้อมูลโดยวิธี การสัมภาษณ์เชิงลึก ผู้บริหารและพนักงานของกิจการสวนส้ม แห่งหนึ่ง จำกัดเพื่อให้ทราบถึง ข้อมูลเกี่ยวกับการประกอบกิจการ ปัญหาและอุปสรรคในการ ดำเนินงาน รวมถึงข้อมูลและรายละเอียดในด้านการขาย การจัดซื้อ การผลิต และต้นทุนในการผลิต เพื่อจำหน่ายส้มสด โดยผลิตภัณฑ์หลักที่กิจการจำหน่าย คือ ส้มสายน้ำผึ้ง ส้มสีทอง และส้มโอเขียว จากการเก็บข้อมูล แล้วใช้เครื่องมือการวิเคราะห์แนวคิดการวัดผลการดำเนินงาน จึงขอรายงานผลการศึกษาเป็น 5 ตอน ดังต่อไปนี้

1. การจัดการการเพิ่มผลผลิต (Managing Productivity) แบ่งผลการศึกษออกเป็น 2 ตอน ดังนี้

ตอนที่ 1 การจัดการการเพิ่มผลผลิต (Managing Productivity)

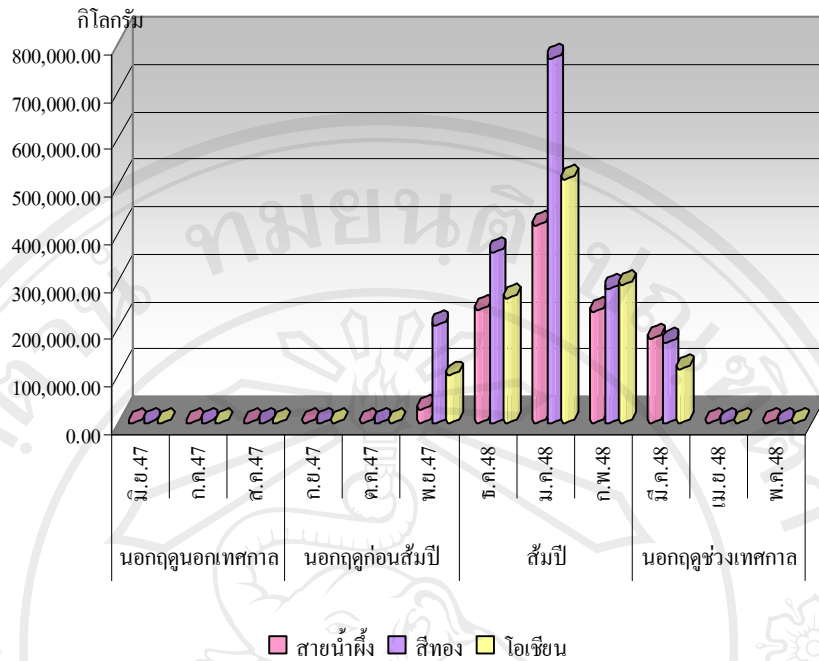
เป็นการรายงานผลการดำเนินงานของปริมาณผลผลิต ราคาเฉลี่ยต่อกิโลกรัม และรายได้ ที่ได้รับของสวนแบ่งเป็น ส้มพันธุ์สายน้ำผึ้ง ส้มพันธุ์สีทอง และส้มพันธุ์โอเซียน ในปี พ.ศ.2546-2547 (ปี 2546) ปี พ.ศ.2547-2548 (ปี 2547) และปี พ.ศ.2548-2549 (ปี 2548)

โดยใช้ข้อมูลตั้งแต่เดือนมิถุนายน พ.ศ.2546 – เดือน พฤษภาคม พ.ศ.2547 เรียกว่า ผลผลิตปี 2546 เดือนมิถุนายน พ.ศ.2547 – เดือนพฤษภาคม พ.ศ.2548 เรียกว่าผลผลิตปี 2547 และ เดือนมิถุนายน พ.ศ.2548 – เดือนพฤษภาคม พ.ศ.2549 เรียกว่าผลผลิตปี 2548



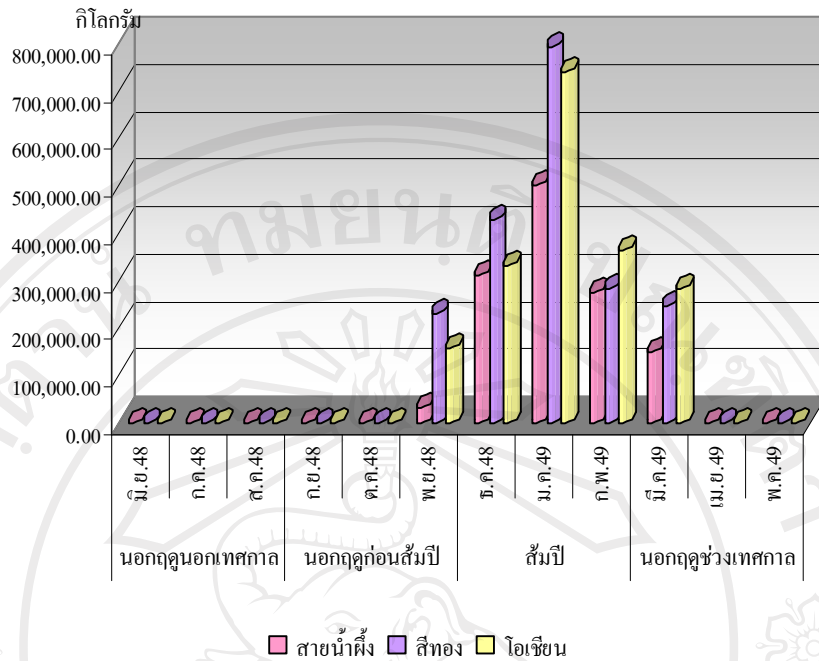
ภาพที่ 4.1 จำนวนผลผลิตส้มแบ่งออกเป็นชนิดต่างๆ โดยแบ่งเป็นช่วงของผลผลิตปี 2546

จากภาพที่ 4.1 จะเห็นได้ว่าผลผลิตของส้มสายน้ำผึ้งช่วงส้มปีให้ผลผลิตมากที่สุดในเดือนมกราคม พ.ศ. 2547 ให้ผลผลิต 382,689 กิโลกรัม ให้ผลผลิตน้อยที่สุดในเดือนพฤศจิกายน พ.ศ. 2546 ให้ผลผลิต 39,182 กิโลกรัม ในช่วงส้มนอกฤดูก่อนส้มปี ผลผลิตรวมของส้มสายน้ำผึ้งที่ผลิตได้เท่ากับ 1,121,648 กิโลกรัม ส้มสีทองช่วงส้มปีให้ผลผลิตมากที่สุดในเดือนมกราคม พ.ศ. 2547 ให้ผลผลิต 828,850 กิโลกรัม ให้ผลผลิตน้อยที่สุดในช่วงส้มนอกฤดูช่วงเทศกาลในเดือนมีนาคม พ.ศ. 2547 ให้ผลผลิต 194,942 กิโลกรัม ผลผลิตรวมของส้มสีทองที่ผลิตได้เท่ากับ 1,820,588 กิโลกรัม และส้มโอเชียนให้ผลผลิตมากที่สุดในช่วงส้มปีในเดือนมกราคม พ.ศ. 2547 ให้ผลผลิตเท่ากับ 306,878 กิโลกรัม ให้ผลผลิตน้อยที่สุด 34,496 กิโลกรัม ในเดือนพฤศจิกายน พ.ศ. 2546 ในช่วงนอกฤดูก่อนส้มปี และให้ผลผลิตรวมเท่ากับ 786,874 กิโลกรัม



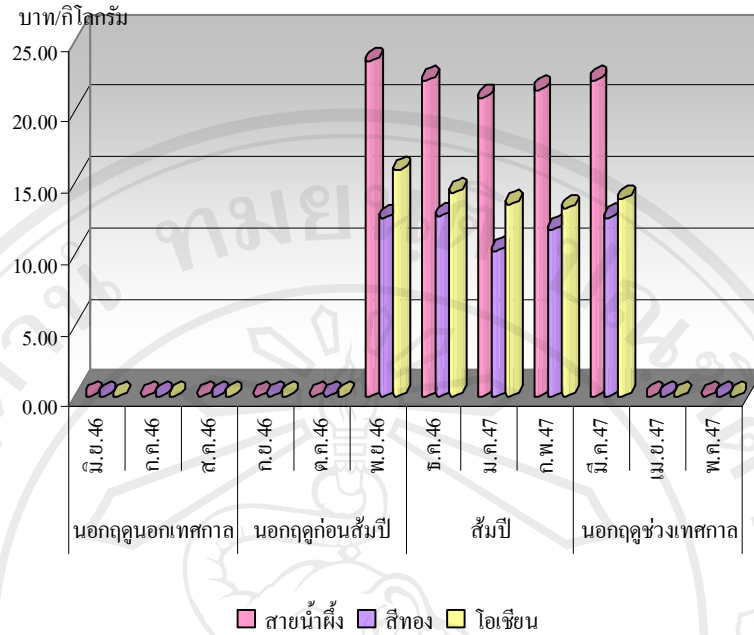
ภาพที่ 4.2 จำนวนผลผลิตส้มแบ่งออกเป็นชนิดต่างๆ โดยแบ่งเป็นช่วงของผลผลิตปี 2547

จากภาพที่ 4.2 จะเห็นได้ว่าผลผลิตของส้มสายน้ำผึ้งช่วงส้มปีให้ผลผลิตมากที่สุดในเดือนมกราคม พ.ศ. 2548 ให้ผลผลิต 414,524 กิโลกรัม ให้ผลผลิตน้อยที่สุดในเดือนพฤศจิกายน พ.ศ. 2547 ให้ผลผลิต 28,490 กิโลกรัม ในช่วงส้มนอกฤดูก่อนส้มปี ผลผลิตรวมของส้มสายน้ำผึ้งที่ผลิตได้เท่ากับ 1,095,952 กิโลกรัม ส้มสีทองช่วงส้มปีให้ผลผลิตมากที่สุดในเดือนมกราคม พ.ศ. 2548 ให้ผลผลิต 765,622 กิโลกรัม ให้ผลผลิตน้อยที่สุดในช่วงส้มนอกฤดูช่วงเทศกาลในเดือนมีนาคม พ.ศ. 2548 ให้ผลผลิต 169,092 กิโลกรัม ผลผลิตรวมของส้มสีทองที่ผลิตได้เท่ากับ 1,782,814 กิโลกรัม และส้มโอเชียนให้ผลผลิตมากที่สุดในช่วงส้มปีในเดือนมกราคม พ.ศ. 2548 ให้ผลผลิตเท่ากับ 511,764 กิโลกรัม ให้ผลผลิตน้อยที่สุดในเดือนพฤศจิกายน พ.ศ. 2547 ในช่วงนอกฤดูก่อนส้มปี และให้ผลผลิตรวมเท่ากับ 1,279,190 กิโลกรัม



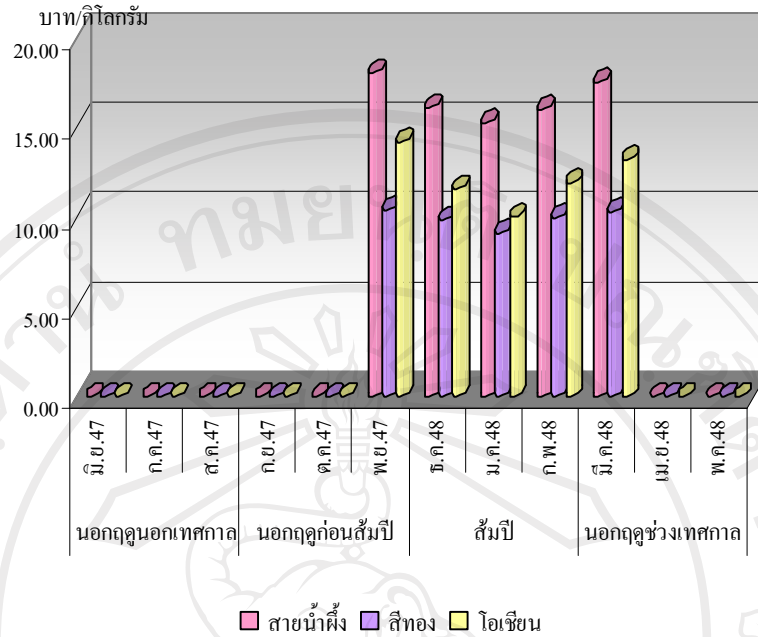
ภาพที่ 4.3 จำนวนผลผลิตส้มแบ่งออกเป็นชนิดต่างๆ โดยแบ่งเป็นช่วงของผลผลิตปี 2548

จากภาพที่ 4.3 จะเห็นได้ว่าผลผลิตของส้มสายน้ำผึ้งช่วงส้มปีให้ผลผลิตมากที่สุดในเดือนมกราคม พ.ศ. 2549 ให้ผลผลิต 501,512 กิโลกรัม ให้ผลผลิตน้อยที่สุดในเดือนพฤศจิกายน พ.ศ. 2548 ให้ผลผลิต 32,450 กิโลกรัม ในช่วงส้มนอกฤดูก่อนส้มปี ผลผลิตรวมของส้มสายน้ำผึ้งที่ผลิตได้เท่ากับ 1,269,686 กิโลกรัม ส้มสีทองช่วงส้มปีให้ผลผลิตมากที่สุดในเดือนมกราคม พ.ศ. 2549 ให้ผลผลิต 793,562 กิโลกรัม ให้ผลผลิตน้อยที่สุดในช่วงส้มนอกฤดูก่อนส้มปีในเดือนพฤศจิกายน พ.ศ. 2548 ให้ผลผลิต 231,418 กิโลกรัม ผลผลิตรวมของส้มสีทองที่ผลิตได้เท่ากับ 1,986,028 กิโลกรัม และส้มโอเชียนให้ผลผลิตมากที่สุดในช่วงส้มปีในเดือนมกราคม พ.ศ. 2549 ให้ผลผลิตเท่ากับ 740,146 กิโลกรัม ให้ผลผลิตน้อยที่สุด 158,202 กิโลกรัม ในเดือนพฤศจิกายน พ.ศ. 2548 ในช่วงนอกฤดูก่อนส้มปี และให้ผลผลิตรวมเท่ากับ 1,875,874 กิโลกรัม



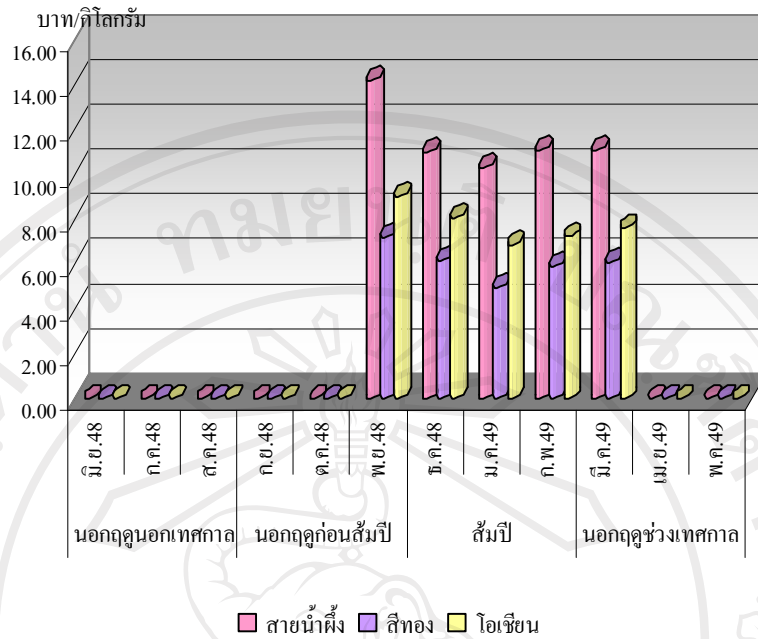
ภาพที่ 4.4 ราคาสัปดาห์ออกเป็นชนิดต่าง ๆ โดยแบ่งเป็นช่วงของผลผลิตปี 2546

จากภาพที่ 4.4 จะเห็นได้ว่าราคาเฉลี่ยต่อกิโลกรัมของสัปดาห์นอกฤดูก่อนสัปดาห์ให้ราคาเฉลี่ยต่อกิโลกรัมมากที่สุด ในเดือนพฤศจิกายน พ.ศ. 2546 ต่ำสุดในเดือนมกราคม พ.ศ.2547 ในช่วงสัปดาห์ สัปดาห์สัปดาห์มีราคาเฉลี่ยสูงสุดในเดือนพฤศจิกายน พ.ศ. 2546 ในช่วงสัปดาห์ ต่ำสุดในช่วงสัปดาห์เดือนมกราคม พ.ศ. 2547 และสัปดาห์โอเชียนราคาเฉลี่ยสูงสุดอยู่ในช่วงนอกฤดูก่อนสัปดาห์ในเดือนพฤศจิกายน พ.ศ. 2546 และต่ำสุดในช่วงสัปดาห์เดือนมกราคม พ.ศ. 2547



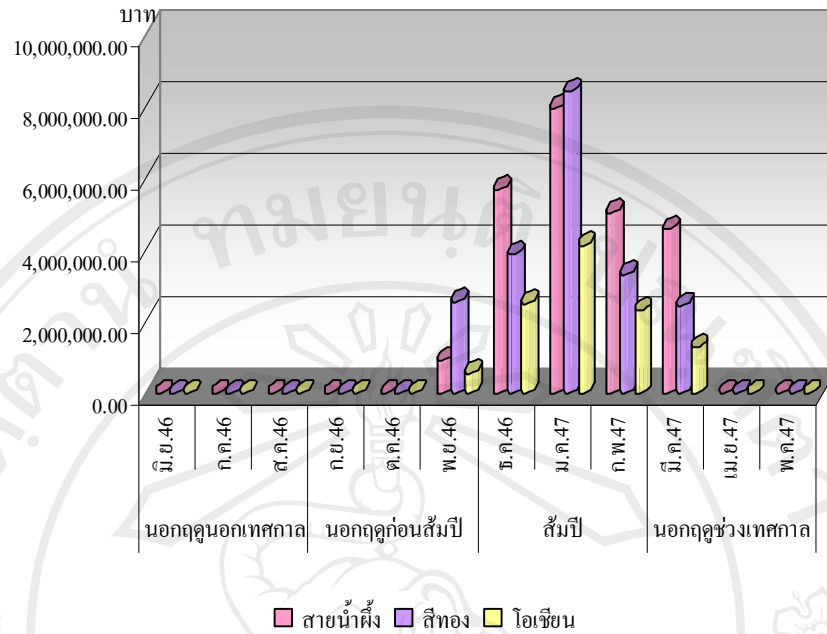
ภาพที่ 4.5 ราคาข้าวแบ่งออกเป็นชนิดต่างๆ โดยแบ่งเป็นช่วงของผลผลิตปี 2547

จากภาพที่ 4.5 จะเห็นได้ว่าราคาเฉลี่ยต่อกิโลกรัมของข้าวสายน้ำผึ้งนอกฤดูก่อนสัปดาห์ให้ราคาเฉลี่ยต่อกิโลกรัมมากที่สุด ในเดือนพฤศจิกายน พ.ศ. 2547 ต่ำสุดในเดือนมกราคม พ.ศ.2548 ในช่วงสัปดาห์ สัปดาห์สีทองมีราคาเฉลี่ยสูงสุดในเดือนพฤศจิกายน พ.ศ. 2547 ในช่วงสัปดาห์ ต่ำสุดในช่วงสัปดาห์เดือนมกราคม พ.ศ. 2548 และข้าวโอเชียนราคาเฉลี่ยสูงสุดอยู่ในช่วงนอกฤดูก่อนสัปดาห์ในเดือนพฤศจิกายน พ.ศ. 2547 และต่ำสุดในช่วงสัปดาห์เดือนมกราคม พ.ศ. 2548



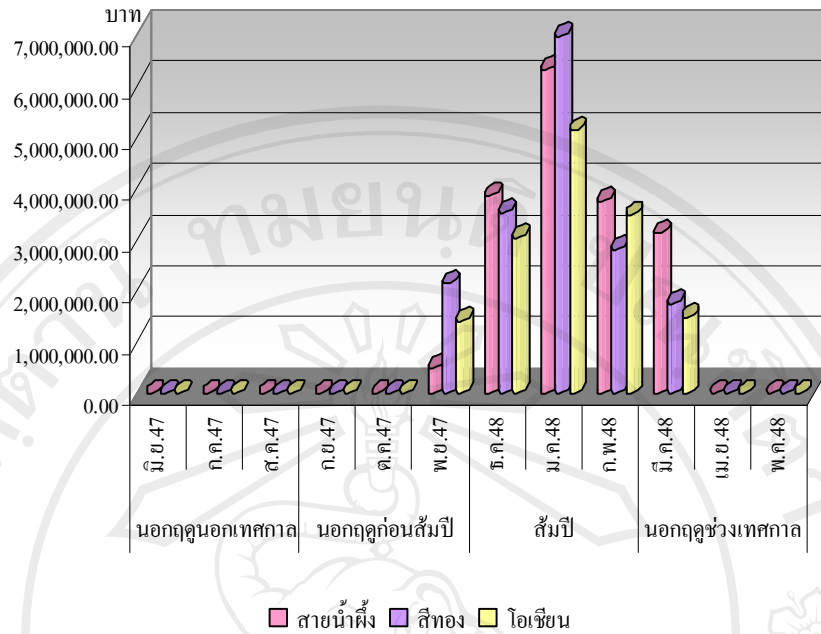
ภาพที่ 4.6 ราคาส้มแบ่งออกเป็นชนิดต่างๆ โดยแบ่งเป็นช่วงของผลผลิตปี 2548

จากภาพที่ 4.6 จะเห็นได้ว่าราคาเฉลี่ยต่อกิโลกรัมของส้มสายน้ำผึ้งนอกฤดูก่อนส้มปีให้ราคาเฉลี่ยต่อกิโลกรัมมากที่สุด ในเดือนพฤศจิกายน พ.ศ. 2548 ต่ำสุดในเดือนมกราคม พ.ศ.2549 ในช่วงส้มปี ส้มสีทองมีราคาเฉลี่ยสูงสุดในเดือนพฤศจิกายน พ.ศ. 2548 ในช่วงส้มปี ต่ำสุดในช่วงส้มปีเดือนมกราคม พ.ศ. 2549 และส้มโอเชียนราคาเฉลี่ยสูงสุดอยู่ในช่วงนอกฤดูก่อนส้มปีในเดือนพฤศจิกายน พ.ศ. 2548 และต่ำสุดในช่วงส้มปีเดือนมกราคม พ.ศ. 2549



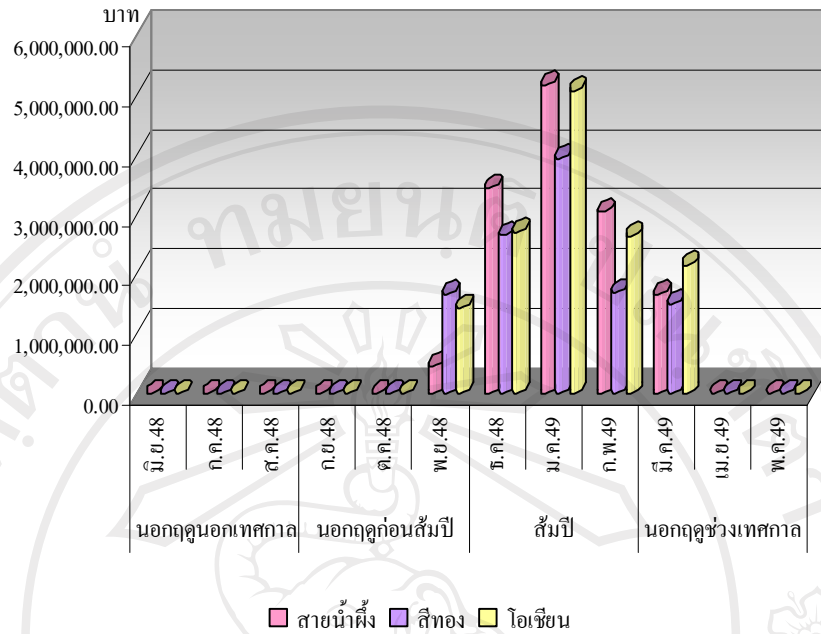
ภาพที่ 4.7 รายได้จากการขายสั้แบ่งออกเป็นชนิดต่าง ๆ โดยแบ่งเป็นช่วงของผลผลิตปี 2546

จากภาพที่ 4.7 จะเห็นได้ว่ารายได้ของสั้สายน้ำผึ้งช่วงสั้ปีให้รายได้มากที่สุดโดยเฉพาะในเดือนมกราคม พ.ศ. 2547 รายได้ต่ำสุดอยู่ในช่วงนอกฤดูก่อนสั้ปี ในเดือนพฤศจิกายน พ.ศ. 2546 สั้สีทองมีรายได้สูงสุดในเดือนมกราคม พ.ศ. 2547 ในช่วงสั้ปี รายได้ต่ำสุดในเดือนมีนาคม พ.ศ. 2547 ในช่วงนอกฤดูช่วงเทศกาล และสั้โอเชียนรายได้สูงสุดในช่วงสั้ปีในเดือนมกราคม พ.ศ. 2547 รายได้ต่ำสุดในเดือนพฤศจิกายน พ.ศ. 2546 ในช่วงนอกฤดูก่อนสั้ปี



ภาพที่ 4.8 รายได้จากการขายสั้แบ่งออกเป็นชนิดต่าง ๆ โดยแบ่งเป็นช่วงของผลผลิตปี 2547

จากภาพที่ 4.8 จะเห็นได้ว่ารายได้ของสั้สายน้ำฝิ่งช่วงสัมปีให้รายได้มากที่สุด โดยเฉพาะในเดือนมกราคม พ.ศ. 2548 รายได้ต่ำสุดอยู่ในช่วงนอกฤดูก่อนสัมปี ในเดือนพฤศจิกายน พ.ศ. 2547 สั้สิทองมีรายได้สูงสุดในเดือนมกราคม พ.ศ. 2548 ในช่วงสัมปี รายได้ต่ำสุดในเดือนมีนาคม พ.ศ. 2548 ในช่วงนอกฤดูช่วงเทศกาล และสั้โอเชียนรายได้สูงสุดในช่วงสัมปีในเดือนมกราคม พ.ศ. 2548 รายได้ต่ำสุดในเดือนพฤศจิกายน พ.ศ. 2547 ในช่วงนอกฤดูก่อนสัมปี



ภาพที่ 4.9 รายได้จากการขายสัมแบ่งออกเป็นชนิดต่าง ๆ โดยแบ่งเป็นช่วงของผลผลิตปี 2548

จากภาพที่ 4.9 จะเห็นได้ว่ารายได้ของสัมสายน้ำผึ้งช่วงสัมปีให้รายได้มากที่สุด โดยเฉพาะในเดือนมกราคม พ.ศ. 2549 รายได้ต่ำสุดอยู่ในช่วงนอกฤดูก่อนสัมปี ในเดือนพฤศจิกายน พ.ศ. 2548 สัมสีทองมีรายได้สูงสุดในเดือนมกราคม พ.ศ. 2549 ในช่วงสัมปี รายได้ต่ำสุดในเดือนมีนาคม พ.ศ. 2549 ในช่วงนอกฤดูช่วงเทศกาล และสัมโอเชียนรายได้สูงสุดในช่วงสัมปีในเดือนมกราคม พ.ศ. 2549 รายได้ต่ำสุดในเดือนพฤศจิกายน พ.ศ. 2548 ในช่วงนอกฤดูก่อนสัมปี

ตอนที่ 2 การวิเคราะห์การจัดการเพิ่มผลผลิตในรูปแบบตาราง โดยแบ่งการวิเคราะห์ดังต่อไปนี้

2.1 การเพิ่มผลผลิตโดยรวม แบ่งเป็น 2 ด้าน คือ ด้านการดำเนินงาน และด้านการเงิน

ตารางที่ 4.1 การวัดการเพิ่มผลผลิตโดยรวมด้านการดำเนินงาน

ปี	พันธุ์	ผลผลิตรวม (กก.)	ค่าใช้จ่ายรวม (บาท)	ผลผลิตโดยรวม (กก./บาท)
ปี 2546	สายน้ำผึ้ง	1,121,648.00	12,625,907.45	0.0888
	สีทอง	1,820,588.00	9,719,594.53	0.1873
	โอเชียน	786,874.00	12,187,303.02	0.0646
	รวม	3,729,110.00	34,532,805.00	0.1080
ปี 2547	สายน้ำผึ้ง	1,095,952.00	12,773,444.28	0.0858
	สีทอง	1,782,814.00	9,885,898.46	0.1803
	โอเชียน	1,279,190.00	12,670,895.96	0.1010
	รวม	4,157,956.00	35,330,238.69	0.1177
ปี 2548	สายน้ำผึ้ง	1,269,686.00	13,568,175.26	0.0936
	สีทอง	1,986,028.00	10,482,951.00	0.1895
	โอเชียน	1,875,874.00	13,472,592.25	0.1392
	รวม	5,131,588.00	37,523,718.50	0.1368

ที่มา : สรุปปริมาณผลผลิตของส้มแต่ละชนิด ตั้งแต่ผลผลิตปี 2546 ถึง ผลผลิตปี 2548

สรุปงบกำไรขาดทุนผลผลิตปี 2546 ถึง ปี2548

จากตารางที่ 4.1 พบว่าการวัดการเพิ่มผลผลิตโดยรวม โดยการคำนวณจากค่าใช้จ่ายรวม ปี 2546 ส้มสายน้ำผึ้งเท่ากับ 0.0888 ปี 2547 เท่ากับ 0.0858 และปี 2548 เท่ากับ 0.0936 หมายถึง ปี2546 ใช้เงินลงทุน 1 บาท ได้ผลผลิต 0.0888 กิโลกรัม ปี 2547 ใช้เงินลงทุน 1 บาท ได้ผลผลิต 0.0858 กิโลกรัม และปี 2548 ใช้เงินลงทุน 1 บาท ได้ผลผลิต 0.0936 กิโลกรัม ปี 2546 ส้มสีทอง เท่ากับ 0.1873 ปี 2547 เท่ากับ 0.1803 และปี 2548 เท่ากับ 0.1895 หมายถึง ปี2546 ใช้เงินลงทุน 1 บาท ได้ผลผลิต 0.1873 กิโลกรัม ปี 2547 ใช้เงินลงทุน 1 บาท ได้ผลผลิต 0.1803 กิโลกรัม และ ปี 2548 ใช้เงินลงทุน 1 บาท ได้ผลผลิต 0.1895 กิโลกรัม ปี 2546 ส้มโอเชียนเท่ากับ 0.0646 ปี 2547 เท่ากับ 0.1010 และปี 2548 เท่ากับ 0.1392 หมายถึง ปี2546 ใช้เงินลงทุน 1 บาท ได้ผลผลิต 0.0646 กิโลกรัม ปี 2547 ใช้เงินลงทุน 1 บาท ได้ผลผลิต 0.1010 กิโลกรัม และปี 2548 ใช้เงินลงทุน 1 บาท

ตารางที่ 4.2 การวัดการเพิ่มผลผลิตโดยรวมด้านการเงิน

ปี	พันธุ์	รายได้ (บาท)	ค่าใช้จ่ายรวม (บาท)	ผลผลิตโดยรวม (บาท/บาท)
ปี 2546	สายน้ำผึ้ง	24,250,029.76	12,625,907.45	1.9207
	สีทอง	20,609,056.16	9,719,594.53	2.1204
	โอเชียน	10,772,305.06	12,187,303.02	0.8839
	รวม	55,631,390.98	34,532,805.00	1.6110
ปี 2547	สายน้ำผึ้ง	17,611,948.64	12,773,444.28	1.3788
	สีทอง	17,275,467.66	9,885,898.46	1.7475
	โอเชียน	14,582,766.00	12,670,895.96	1.1509
	รวม	49,470,182.30	35,330,238.69	1.4002
ปี 2548	สายน้ำผึ้ง	13,776,093.10	13,568,175.26	1.0153
	สีทอง	11,479,241.84	10,482,951.00	1.0950
	โอเชียน	13,994,020.04	13,472,592.25	1.0387
	รวม	39,249,354.98	37,523,718.50	1.0460

ที่มา : สรุปปริมาณผลผลิตของส้มแต่ละชนิด ตั้งแต่ผลผลิตปี 2546 ถึง ผลผลิตปี 2548
สรุปงบกำไรขาดทุนผลผลิตปี 2546 ถึง ปี2548

จากตารางที่ 4.2 พบว่าการวัดการเพิ่มผลผลิตโดยรวมโดยการคำนวณจากค่าใช้จ่ายรวม ปี 2546 ส้มสายน้ำผึ้งเท่ากับ 1.9207 ปี 2547 เท่ากับ 1.3788 และปี 2548 เท่ากับ 1.0153 หมายถึง ปี 2546 ใช้เงินลงทุน 1 บาท ได้เงิน 1.9207 บาท ปี 2547 ใช้เงินลงทุน 1 บาท ได้เงิน 1.3788 บาท และปี 2548 ใช้เงินลงทุน 1 บาท ได้เงิน 1.0153 บาท ปี 2546 ส้มสีทองเท่ากับ 2.1204 ปี 2547 เท่ากับ 1.7475 และปี 2548 เท่ากับ 1.0950 หมายถึง ปี 2546 ใช้เงินลงทุน 1 บาท ได้เงิน 2.1204 บาท ปี 2547 ใช้เงินลงทุน 1 บาท ได้เงิน 1.7475 บาท และปี 2548 ใช้เงินลงทุน 1 บาท ได้เงิน 1.0950 บาท

2.2 การวัดการเพิ่มผลผลิตบางส่วน

เป็นการนำปัจจัยการผลิตที่มีความสำคัญต่อการทำคุณภาพของส้มมาใช้ในการคำนวณ ได้แก่ ค่าแรงงาน ค่าปุ๋ย ค่ายาและเคมีภัณฑ์ ค่าอาหารเสริม และค่าใช้จ่ายผันแปรอื่น ๆ

ตารางที่ 4.3 การวัดการเพิ่มผลผลิตด้านแรงงาน

ปี	พันธุ์	ผลผลิตรวม (กก.)	ค่าแรงงาน (บาท)	ผลผลิตบางส่วน (กก./บาท)
ปี 2546	สายน้ำผึ้ง	1,121,648.00	2,372,079.51	0.4729
	สีทอง	1,820,588.00	1,837,038.38	0.9910
	โอเชียน	786,874.00	2,293,293.05	0.3431
	รวม	3,729,110.00	6,502,410.94	0.5735
ปี 2547	สายน้ำผึ้ง	1,095,952.00	2,468,980.05	0.4439
	สีทอง	1,782,814.00	1,911,954.38	0.9325
	โอเชียน	1,279,190.00	2,387,102.97	0.5359
	รวม	4,157,956.00	6,768,037.40	0.6144
ปี 2548	สายน้ำผึ้ง	1,269,686.00	2,551,008.36	0.4977
	สีทอง	1,986,028.00	1,975,231.11	1.0055
	โอเชียน	1,875,874.00	2,466,656.26	0.7605
	รวม	5,131,588.00	6,992,895.73	0.7338

ที่มา : สรุปปริมาณผลผลิตของส้มแต่ละชนิด ตั้งแต่ผลผลิตปี 2546 ถึง ผลผลิตปี 2548

สรุปงบกำไรขาดทุนผลผลิตปี 2546 ถึง ปี 2548

จากตารางที่ 4.3 แสดงการวัดการเพิ่มผลผลิตด้านแรงงาน พบว่า การวัดการเพิ่มผลผลิตด้านแรงงานของส้มสายน้ำผึ้ง ปี 2546 เท่ากับ 0.4729 ปี 2547 เท่ากับ 0.4439 ปี 2548 เท่ากับ 0.4977 หมายถึง ปี 2546 การลงทุนในค่าแรงงาน 1 บาท ได้ผลผลิต 0.4729 กิโลกรัม ปี 2547 การลงทุนในค่าแรงงาน 1 บาท ได้ผลผลิต 0.4439 กิโลกรัม และปี 2548 การลงทุนในค่าแรงงาน 1 บาท ได้ผลผลิต 0.4977 กิโลกรัม การวัดการเพิ่มผลผลิตด้านแรงงานของส้มสีทอง ปี 2546 เท่ากับ 0.9910 ปี 2547 เท่ากับ 0.9325 ปี 2548 เท่ากับ 1.0055 หมายถึง ปี 2546 การลงทุนในค่าแรงงาน 1 บาท ได้ผลผลิต 0.9910 กิโลกรัม ปี 2547 การลงทุนในค่าแรงงาน 1 บาท ได้ผลผลิต 0.9325 กิโลกรัม และปี 2548 การลงทุนในค่าแรงงาน 1 บาท ได้ผลผลิต 1.0055 กิโลกรัม การวัดการเพิ่มผลผลิตด้านแรงงานของส้มโอเขียว ในปี 2546 เท่ากับ 0.3431 ปี 2547 เท่ากับ 0.5359 ปี 2548 เท่ากับ 0.7605 หมายถึง ปี 2546 การลงทุนในค่าแรงงาน 1 บาท ได้ผลผลิต 0.3431 กิโลกรัม ปี 2547 การลงทุนในค่าแรงงาน 1 บาท ได้ผลผลิต 0.5359 กิโลกรัม และปี 2548 การลงทุนในค่าแรงงาน 1 บาท ได้ผลผลิต 0.7605 กิโลกรัม การวัดการเพิ่มผลผลิตด้านแรงงานของผลผลิตรวม ปี 2546 เท่ากับ 0.5735 ปี 2547 เท่ากับ 0.6144 และ ปี 2548 เท่ากับ 0.7338 หมายถึง ปี 2546 การลงทุนในค่าแรงงาน 1 บาท ได้ผลผลิต 0.5735 กิโลกรัม ปี 2547 การลงทุนในค่าแรงงาน 1 บาท ได้ผลผลิต 0.6144 กิโลกรัม และปี 2548 การลงทุนในค่าแรงงาน 1 บาท ได้ผลผลิต 0.7338 กิโลกรัม แสดงให้เห็นว่าผลผลิตโดยรวมในปี 2547 เพิ่มขึ้นจากปี 2546 เท่ากับร้อยละ 7.13 และในปี 2548 ผลผลิตโดยรวมเพิ่มขึ้นจากปี 2547 เท่ากับร้อยละ 19.43

ตารางที่ 4.4 การวัดการเพิ่มผลผลิตด้านค่าปุ๋ย

ปี	พันธุ์	ผลผลิตรวม (กก.)	ค่าปุ๋ย (บาท)	ผลผลิตบางส่วน (กก./บาท)
ปี 2546	สายน้ำผึ้ง	1,121,648.00	1,866,902.40	0.6008
	สีทอง	1,820,588.00	1,434,843.05	1.2688
	โอเชียน	786,874.00	1,815,859.81	0.4333
	รวม	3,729,110.00	5,117,605.27	0.7287
ปี 2547	สายน้ำผึ้ง	1,095,952.00	1,922,985.81	0.5699
	สีทอง	1,782,814.00	1,480,701.21	1.2040
	โอเชียน	1,279,190.00	1,867,655.66	0.6849
	รวม	4,157,956.00	5,271,342.68	0.7888
ปี 2548	สายน้ำผึ้ง	1,269,686.00	2,051,406.62	0.6189
	สีทอง	1,986,028.00	1,578,750.17	1.2580
	โอเชียน	1,875,874.00	1,993,216.63	0.9411
	รวม	5,131,588.00	5,623,373.43	0.9125

ที่มา : สรุปปริมาณผลผลิตของส้มแต่ละชนิด ตั้งแต่ผลผลิตปี 2546 ถึง ผลผลิตปี 2548

สรุปงบกำไรขาดทุนผลผลิตปี 2546 ถึง ปี 2548

จากตารางที่ 4.4 แสดงการวัดการเพิ่มผลผลิตด้านค่าปุ๋ย พบว่า การวัดการเพิ่มผลผลิตด้านค่าปุ๋ยของส้มสายน้ำผึ้ง ปี 2546 เท่ากับ 0.6008 ปี 2547 เท่ากับ 0.5699 ปี 2548 เท่ากับ 0.6189 หมายถึง ปี 2546 การลงทุนในค่าปุ๋ย 1 บาท ได้ผลผลิต 0.6008 กิโลกรัม ปี 2547 การลงทุนในค่าปุ๋ย 1 บาท ได้ผลผลิต 0.5699 กิโลกรัม และปี 2548 การลงทุนในค่าปุ๋ย 1 บาท ได้ผลผลิต 0.6189 กิโลกรัม การวัดการเพิ่มผลผลิตด้านค่าปุ๋ยของส้มสีทอง ปี 2546 เท่ากับ 1.2688 ปี 2547 เท่ากับ 1.2040 ปี 2548 เท่ากับ 1.2580 หมายถึง ปี 2546 การลงทุนในค่าปุ๋ย 1 บาท ได้ผลผลิต 1.2688 กิโลกรัม ปี 2547 การลงทุนในค่าปุ๋ย 1 บาท ได้ผลผลิต 1.2040 กิโลกรัม และปี 2548 การลงทุนในค่าปุ๋ย 1 บาท ได้ผลผลิต 1.2580 กิโลกรัม การวัดการเพิ่มผลผลิตด้านค่าปุ๋ยของส้มโอเชียน ในปี 2546 เท่ากับ 0.4333 ปี 2547 เท่ากับ 0.6849 ปี 2548 เท่ากับ 0.9411 หมายถึง ปี 2546 การลงทุนในค่าปุ๋ย 1 บาท ได้ผลผลิต 0.4333 กิโลกรัม ปี 2547 การลงทุนในค่าปุ๋ย 1 บาท ได้ผลผลิต 0.6849 กิโลกรัม และปี 2548 การลงทุนในค่าปุ๋ย 1 บาท ได้ผลผลิต 0.9411 กิโลกรัม การวัดการเพิ่มผลผลิตด้านค่าปุ๋ยของผลผลิตรวม ปี 2546

ตารางที่ 4.5 การวัดการเพิ่มผลผลิตด้านค่ายาและเคมีภัณฑ์

ปี	พันธุ์	ผลผลิตรวม (กก.)	ค่ายาและเคมีภัณฑ์ (บาท)	ผลผลิตบางส่วน (กก./บาท)
ปี 2546	สายน้ำผึ้ง	1,121,648.00	1,921,060.92	0.5839
	สีทอง	1,820,588.00	1,491,349.92	1.2208
	โอเชียน	786,874.00	1,853,655.27	0.4245
	รวม	3,729,110.00	5,266,066.11	0.7081
ปี 2547	สายน้ำผึ้ง	1,095,952.00	2,033,516.13	0.5389
	สีทอง	1,782,814.00	1,578,650.68	1.1293
	โอเชียน	1,279,190.00	1,962,164.69	0.6519
	รวม	4,157,956.00	5,574,331.50	0.7459
ปี 2548	สายน้ำผึ้ง	1,269,686.00	2,224,398.55	0.5708
	สีทอง	1,986,028.00	1,726,835.72	1.1501
	โอเชียน	1,875,874.00	2,146,349.48	0.8740
	รวม	5,131,588.00	6,097,583.74	0.8416

ที่มา : สรุปปริมาณผลผลิตของส้มแต่ละชนิด ตั้งแต่ผลผลิตปี 2546 ถึง ผลผลิตปี 2548

สรุปงบกำไรขาดทุนผลผลิตปี 2546 ถึง ปี 2548

จากตารางที่ 4.5 แสดงการวัดการเพิ่มผลผลิตด้านค่ายาและเคมีภัณฑ์ พบว่า การวัดการเพิ่มผลผลิตด้านค่ายาและเคมีภัณฑ์ของส้มสายน้ำผึ้ง ปี 2546 เท่ากับ 0.5839 ปี 2547 เท่ากับ 0.5389 ปี 2548 เท่ากับ 0.5708 หมายถึง ปี 2546 การลงทุนในค่ายาและเคมีภัณฑ์ 1 บาท ได้ผลผลิต 0.5839 กิโลกรัม ปี 2547 การลงทุนในค่ายาและเคมีภัณฑ์ 1 บาท ได้ผลผลิต 0.5389 กิโลกรัม และปี 2548 การลงทุนในค่ายาและเคมีภัณฑ์ 1 บาท ได้ผลผลิต 0.5708 กิโลกรัม การวัดการเพิ่มผลผลิตด้านค่า



ลิขสิทธิ์มหาวิทยาลัยเชียงใหม่
Copyright© by Chiang Mai University
All rights reserved

ตารางที่ 4.6 การวัดการเพิ่มผลผลิตด้านค่าอาหารเสริม

ปี	พันธุ์	ผลผลิตรวม (กก.)	ค่าอาหารเสริม (บาท)	ผลผลิตบางส่วน (กก./บาท)
ปี 2546	สายน้ำผึ้ง	1,121,648.00	1,380,235.86	0.8126
	สีทอง	1,820,588.00	1,071,498.89	1.6991
	โอเชียน	786,874.00	1,331,806.53	0.5908
	รวม	3,729,110.00	3,783,541.28	0.9856
ปี 2547	สายน้ำผึ้ง	1,095,952.00	1,610,746.35	0.6804
	สีทอง	1,782,814.00	1,250,447.82	1.4257
	โอเชียน	1,279,190.00	1,554,228.93	0.8230
	รวม	4,157,956.00	4,415,423.10	0.9417
ปี 2548	สายน้ำผึ้ง	1,269,686.00	1,787,160.72	0.7104
	สีทอง	1,986,028.00	1,387,401.08	1.4315
	โอเชียน	1,875,874.00	1,724,453.33	1.0878
	รวม	5,131,588.00	4,899,015.13	1.0475

ที่มา : สรุปปริมาณผลผลิตของส้มแต่ละชนิด ตั้งแต่ผลผลิตปี 2546 ถึง ผลผลิตปี 2548

สรุปงบกำไรขาดทุนผลผลิตปี 2546 ถึง ปี 2548

จากตารางที่ 4.6 แสดงการวัดการเพิ่มผลผลิตด้านค่าอาหารเสริม พบว่า การวัดการเพิ่มผลผลิตด้านค่าอาหารเสริมของส้มสายน้ำผึ้ง ปี 2546 เท่ากับ 0.8126 ปี 2547 เท่ากับ 0.6804 ปี 2548 เท่ากับ 0.7104 หมายถึง ปี 2546 การลงทุนในค่าอาหารเสริม 1 บาท ได้ผลผลิต 0.8126 กิโลกรัม ปี 2547 การลงทุนในค่าอาหารเสริม 1 บาท ได้ผลผลิต 0.6804 กิโลกรัม และปี 2548 การลงทุนในค่าอาหารเสริม 1 บาท ได้ผลผลิต 0.7104 กิโลกรัม การวัดการเพิ่มผลผลิตด้านค่าอาหารเสริมของส้มสีทอง ปี 2546 เท่ากับ 1.6991 ปี 2547 เท่ากับ 1.4257 ปี 2548 เท่ากับ 1.4315 หมายถึง ปี 2546 การลงทุนในค่าอาหารเสริม 1 บาท ได้ผลผลิต 1.6991 กิโลกรัม ปี 2547 การลงทุนในค่าอาหารเสริม 1 บาท ได้ผลผลิต 1.4257 กิโลกรัม และปี 2548 การลงทุนในค่าอาหารเสริม 1 บาท ได้ผลผลิต 1.4315 กิโลกรัม การวัดการเพิ่มผลผลิตด้านค่าอาหารเสริมของส้มโอเชียน ในปี 2546 เท่ากับ 0.5908 ปี 2547 เท่ากับ 0.8230 ปี 2548 เท่ากับ 1.0878 หมายถึง ปี 2546 การลงทุนในค่าอาหารเสริม 1 บาท ได้ผลผลิต 0.5908 กิโลกรัม ปี 2547 การลงทุนในค่าอาหารเสริม 1 บาท ได้ผลผลิต 0.8230 กิโลกรัม และปี 2548

ตารางที่ 4.7 การวัดการเพิ่มผลผลิตด้านค่าใช้จ่ายอื่น ๆ

ปี	พันธุ์	ผลผลิตรวม (กก.)	ค่าใช้จ่ายผันแปรอื่น (บาท)	ผลผลิตบางส่วน (กก./บาท)
ปี 2546	สายน้ำผึ้ง	1,121,648.00	3,298,054.11	0.3401
	สีทอง	1,820,588.00	2,532,921.47	0.7188
	โอเชียน	786,874.00	3,131,453.81	0.2513
	รวม	3,729,110.00	8,962,429.40	0.4161
ปี 2547	สายน้ำผึ้ง	1,095,952.00	2,886,889.39	0.3796
	สีทอง	1,782,814.00	2,241,949.32	0.7952
	โอเชียน	1,279,190.00	3,035,965.31	0.4213
	รวม	4,157,956.00	8,164,804.01	0.5093
ปี 2548	สายน้ำผึ้ง	1,269,686.00	3,103,874.44	0.4091
	สีทอง	1,986,028.00	2,392,537.87	0.8301
	โอเชียน	1,875,874.00	3,278,138.16	0.5722
	รวม	5,131,588.00	8,774,550.47	0.5848

ที่มา : สรุปปริมาณผลผลิตของส้มแต่ละชนิด ตั้งแต่ผลผลิตปี 2546 ถึง ผลผลิตปี 2548

สรุปงบกำไรขาดทุนผลผลิตปี 2546 ถึง ปี 2548

จากตารางที่ 4.7 แสดงการวัดการเพิ่มผลผลิตด้านค่าใช้จ่ายผันแปรอื่น พบว่า การวัดการเพิ่มผลผลิตด้านค่าใช้จ่ายผันแปรอื่นของส้มสายน้ำผึ้ง ปี 2546 เท่ากับ 0.3401 ปี 2547 เท่ากับ 0.3796 ปี 2548 เท่ากับ 0.4091 หมายถึง ปี 2546 การลงทุนในค่าใช้จ่ายผันแปรอื่น 1 บาท ได้ผลผลิต 0.3401 กิโลกรัม ปี 2547 การลงทุนในค่าใช้จ่ายผันแปรอื่น 1 บาท ได้ผลผลิต 0.3796 กิโลกรัม และปี 2548



ลิขสิทธิ์มหาวิทยาลัยเชียงใหม่
Copyright© by Chiang Mai University
All rights reserved

ตารางที่ 4.8 การวัดการเพิ่มผลผลิตต้นทุนคงที่

ปี	พันธุ์	ผลผลิตรวม (กก.)	ต้นทุนคงที่ (บาท)	ผลผลิตบางส่วน (กก./บาท)
ปี 2546	สายน้ำผึ้ง	1,121,648.00	1,787,574.65	0.6275
	สีทอง	1,820,588.00	1,351,942.81	1.3466
	โอเชียน	786,874.00	1,761,234.54	0.4468
	รวม	3,729,110.00	4,900,752.00	0.7609
ปี 2547	สายน้ำผึ้ง	1,095,952.00	1,850,326.56	0.5923
	สีทอง	1,782,814.00	1,422,195.04	1.2536
	โอเชียน	1,279,190.00	1,863,778.40	0.6863
	รวม	4,157,956.00	5,136,300.00	0.8095
ปี 2548	สายน้ำผึ้ง	1,269,686.00	1,850,326.56	0.6862
	สีทอง	1,986,028.00	1,422,195.04	1.3965
	โอเชียน	1,875,874.00	1,863,778.40	1.0065
	รวม	5,131,588.00	5,136,300.00	0.9991

ที่มา : สรุปปริมาณผลผลิตของส้มแต่ละชนิด ตั้งแต่ผลผลิตปี 2546 ถึง ผลผลิตปี 2548

สรุปงบกำไรขาดทุนผลผลิตปี 2546 ถึง ปี 2548

จากตารางที่ 4.8 แสดงการวัดการเพิ่มผลผลิตด้านต้นทุนคงที่ พบว่า การวัดการเพิ่มผลผลิตด้านต้นทุนคงที่ของส้มสายน้ำผึ้ง ปี 2546 เท่ากับ 0.6275 ปี 2547 เท่ากับ 0.5923 ปี 2548 เท่ากับ 0.6862 หมายถึง ปี 2546 การลงทุนในต้นทุนคงที่ 1 บาท ได้ผลผลิต 0.6275 กิโลกรัม ปี 2547 การลงทุนในต้นทุนคงที่ 1 บาท ได้ผลผลิต 0.5923 กิโลกรัม และปี 2548 การลงทุนในต้นทุนคงที่ 1 บาท ได้ผลผลิต 0.6862 กิโลกรัม การวัดการเพิ่มผลผลิตด้านต้นทุนคงที่ของส้มสีทอง ปี 2546 เท่ากับ 1.3466 ปี 2547 เท่ากับ 1.2536 ปี 2548 เท่ากับ 1.3965 หมายถึง ปี 2546 การลงทุนในต้นทุนคงที่ 1 บาท ได้ผลผลิต 1.3466 กิโลกรัม ปี 2547 การลงทุนในต้นทุนคงที่ 1 บาท ได้ผลผลิต 1.2536 กิโลกรัม และปี 2548 การลงทุนในต้นทุนคงที่ 1 บาท ได้ผลผลิต 1.3965 กิโลกรัม การวัดการเพิ่มผลผลิตด้านต้นทุนคงที่ของส้มโอเชียน ในปี 2546 เท่ากับ 0.4468 ปี 2547 เท่ากับ 0.6863 ปี 2548 เท่ากับ 1.0065 หมายถึง ปี 2546 การลงทุนในต้นทุนคงที่ 1 บาท ได้ผลผลิต 0.4468 กิโลกรัม ปี 2547 การลงทุนในต้นทุนคงที่ 1 บาท ได้ผลผลิต 0.6863 กิโลกรัม และปี 2548 การลงทุนในต้นทุนคงที่ 1 บาท ได้ผลผลิต

2. ประสิทธิภาพการจัดการตลาด (Managing Marketing Effectiveness)

เป็นการพิจารณาผลกระทบของราคาขาย จำนวนขาย ส่วนแบ่งการตลาดที่อยู่บนฐานการทำกิจกรรมทางการตลาดที่มีประสิทธิผล การปรับปรุงส่วนแบ่งตลาดให้ได้ ด้วยการทำกิจกรรมทางการตลาดที่มีประสิทธิผลก่อให้เกิดความสามารถในการสร้างกำไรที่ยั่งยืนและปัจจัยการทำกิจกรรมทางการตลาดต่าง ๆ ที่ต้อง ข้อพิจารณา คือ ราคาขาย จำนวนขาย แบ่งการวิเคราะห์ผลต่างด้านราคาขาย ผลต่างด้านการขายผสม, และผลต่างด้านจำนวนขาย การวิเคราะห์ประสิทธิภาพการจัดการตลาด มี 3 ส่วนดังนี้

2.1 ผลต่างด้านราคาขาย

ตารางที่ 4.9 ผลต่างด้านราคาขาย

ปี	พันธุ์	ราคาขาย จริง (บาท)	ราคาขาย ตามงบ (บาท)	จำนวนขาย จริง (กก.)	ผลต่าง (บาท)	รวมผลต่าง (บาท)
ปี 2546	สายน้ำผึ้ง	21.62	21.25	1,121,648.00	415,009.76	1,343,822.48
	สีทอง	11.32	11.00	1,820,588.00	582,588.16	
	โอเชียน	13.69	13.25	786,874.00	346,224.56	
ปี 2547	สายน้ำผึ้ง	16.07	16.60	1,095,952.00	(580,854.56)	(2,156,878.90)
	สีทอง	9.69	10.00	1,782,814.00	(552,672.34)	
	โอเชียน	11.40	12.20	1,279,190.00	(1,023,352.00)	
ปี 2548	สายน้ำผึ้ง	10.85	10.75	1,269,686.00	126,968.60	(384,992.52)
	สีทอง	5.78	6.00	1,986,028.00	(436,926.16)	
	โอเชียน	7.46	7.50	1,875,874.00	(75,034.96)	

ที่มา : สรุปปริมาณผลผลิตของส้มแต่ละชนิด ตั้งแต่ผลผลิตปี 2546 ถึง ผลผลิตปี 2548

จากตารางที่ 4.9 พบว่าในระหว่าง ปี 2546 ราคาขายจริงสูงกว่าราคาขายตามงบประมาณ เท่ากับ 1,343,822.48 บาท โดยแบ่งได้ดังนี้ ส้มสายน้ำผึ้งมีราคาขายจริงสูงกว่าราคาตามงบประมาณ เท่ากับ 415,009.76 บาท ส้มสีทองมีราคาขายจริงสูงกว่าราคาตามงบประมาณ เท่ากับ 582,588.16 บาท ส้มโอเชียนมีราคาขายจริงสูงกว่าราคาตามงบประมาณ เท่ากับ 346,224.56 บาท

จากตารางที่ 4.9 พบว่าในระหว่าง ปี 2547 ราคาขายจริงต่ำกว่าราคาขายตามงบประมาณ เท่ากับ 2,156,878.90 บาท โดยแบ่งได้ดังนี้ ส้มสายน้ำผึ้งมีราคาขายจริงต่ำกว่าราคาตามงบประมาณ เท่ากับ 580,854.56 บาท ส้มสีทองมีราคาขายจริงต่ำกว่าราคาตามงบประมาณ เท่ากับ 552,672.34 บาท ส้มโอเชียนมีราคาขายจริงต่ำกว่าราคาตามงบประมาณ เท่ากับ 1,023,352.00 บาท

จากตารางที่ 4.9 พบว่าในระหว่าง ปี 2548 ราคาขายจริงต่ำกว่าราคาขายตามงบประมาณ เท่ากับ 384,992.52 บาท โดยแบ่งได้ดังนี้ ส้มสายน้ำผึ้งมีราคาขายจริงสูงกว่าราคาตามงบประมาณ เท่ากับ 126,968.60 บาท ส้มสีทองมีราคาขายจริงต่ำกว่าราคาตามงบประมาณ เท่ากับ 436,926.16 บาท ส้มโอเชียนมีราคาขายจริงต่ำกว่าราคาตามงบประมาณ เท่ากับ 75,034.96 บาท

2.2 ผลต่างด้านปริมาณ

ตารางที่ 4.10 ผลต่างด้านปริมาณ

ปี	พันธุ์	จำนวนขายจริง (กก.)	จำนวนขายตามงบ (กก.)	ราคาขายจริง (บาท)	ผลต่าง (บาท)	รวมผลต่าง (บาท)
ปี 2546	สายนํ้าผึ้ง	1,121,648.00	1,200,000.00	21.62	(1,693,970.24)	(1,640,609.02)
	สีทอง	1,820,588.00	1,800,000.00	11.32	233,056.16	
	โอเชียน	786,874.00	800,000.00	13.69	(179,694.94)	
ปี 2547	สายนํ้าผึ้ง	1,095,952.00	1,200,000.00	16.07	(1,672,051.36)	(2,075,817.70)
	สีทอง	1,782,814.00	1,800,000.00	9.69	(166,532.34)	
	โอเชียน	1,279,190.00	1,300,000.00	11.40	(237,234.00)	
ปี 2548	สายนํ้าผึ้ง	1,269,686.00	1,200,000.00	10.85	756,093.10	2,397,354.98
	สีทอง	1,986,028.00	1,800,000.00	5.78	1,075,241.84	
	โอเชียน	1,875,874.00	1,800,000.00	7.46	566,020.04	

ที่มา : สรุปปริมาณผลผลิตของส้มแต่ละชนิด ตั้งแต่ผลผลิตปี 2546 ถึง ผลผลิตปี 2548

สรุปประมาณการปริมาณผลผลิตของส้มแต่ละชนิด ตั้งแต่ผลผลิตปี 2546 ถึง ผลผลิตปี 2548

จากตารางที่ 4.10 พบว่าในระหว่าง ปี 2546 จำนวนขายจริงต่ำกว่าจำนวนขายตามงบประมาณมูลค่าเท่ากับ 1,640,609.02 บาท โดยแบ่งได้ดังนี้ ส้มสายนํ้าผึ้งมีจำนวนขายจริงต่ำกว่าจำนวนตามงบประมาณมูลค่าเท่ากับ 1,693,970.24 บาท ส้มสีทองมีจำนวนขายจริงสูงกว่าจำนวนตามงบประมาณมูลค่าเท่ากับ 233,056.16 บาท ส้มโอเชียนมีจำนวนขายจริงต่ำกว่าจำนวนตามงบประมาณมูลค่าเท่ากับ 179,694.94 บาท

จากตารางที่ 4.10 พบว่าในระหว่าง ปี 2547 จำนวนขายจริงต่ำกว่าจำนวนขายตามงบประมาณมูลค่าเท่ากับ 2,075,817.70 บาท โดยแบ่งได้ดังนี้ ส้มสายนํ้าผึ้งมีจำนวนขายจริงต่ำกว่าจำนวนตามงบประมาณมูลค่าเท่ากับ 1,672,051.36 บาท ส้มสีทองมีจำนวนขายจริงต่ำกว่าจำนวนตามงบประมาณมูลค่าเท่ากับ 166,532.34 บาท ส้มโอเชียนมีจำนวนขายจริงต่ำกว่าจำนวนตามงบประมาณมูลค่าเท่ากับ 237,234.00 บาท

จากตารางที่ 4.10 พบว่าในระหว่าง ปี 2548 จำนวนขายจริงสูงกว่าจำนวนขายตามงบประมาณมูลค่าเท่ากับ 2,397,354.98 บาท โดยแบ่งได้ดังนี้ ส้มสายนํ้าผึ้งมีจำนวนขายจริงสูงกว่า

3. การวิเคราะห์ปัจจัยการเติบโต (Growth Factor) แบ่งการศึกษาออกเป็น 2 ด้าน ดังนี้

3.1 การเติบโตที่มีผลกระทบจากรายได้

การเติบโตที่มีผลกระทบจากรายได้ = (จำนวนหน่วยขายปีปัจจุบัน - จำนวนหน่วยขายปีก่อน) x ราคาขายปีก่อน

ตารางที่ 4.11 การเติบโตที่มีผลกระทบจากรายได้

ปี	พันธุ์	จำนวนหน่วยขายปีปัจจุบัน (กก.)	จำนวนหน่วยขายปีก่อน (กก.)	ราคาขายปีก่อน (บาท)	การเติบโต (บาท)	รวมการเติบโต (บาท)
ปี 2547	สายน้าผึ้ง	1,095,952.00	1,121,648.00	21.62	(555,547.52)	5,756,656.84
	สีทอง	1,782,814.00	1,820,588.00	11.32	(427,601.68)	
	โอเชียน	1,279,190.00	786,874.00	13.69	6,739,806.04	
ปี 2548	สายน้าผึ้ง	1,269,686.00	1,095,952.00	16.07	2,791,905.38	11,563,246.64
	สีทอง	1,986,028.00	1,782,814.00	9.69	1,969,143.66	
	โอเชียน	1,875,874.00	1,279,190.00	11.40	6,802,197.60	

ที่มา : สรุปปริมาณผลผลิตของส้มแต่ละชนิด ตั้งแต่ผลผลิตปี 2546 ถึง ผลผลิตปี 2548

สรุปราคาขายของส้มแต่ละชนิด ตั้งแต่ผลผลิตปี 2546 ถึง ผลผลิตปี 2548

จากตารางที่ 4.11 พบว่า ปี 2547 การเติบโตที่มีผลกระทบจากรายได้เพิ่มขึ้นจากปี 2546 เท่ากับ 5,756,656.84 บาท โดยแบ่งได้ดังนี้ ส้มสายน้าผึ้งมีการเติบโตลดลงมูลค่า 555,547.52 บาท ส้มสีทองมีการเติบโตลดลงมูลค่า 427,601.68 บาท และส้มโอเชียนมีการเติบโตเพิ่มขึ้นมูลค่า 6,739,806.04 บาท

จากตารางที่ 4.11 พบว่า ปี 2548 การเติบโตที่มีผลกระทบจากรายได้เพิ่มขึ้นจากปี 2547 เท่ากับ 11,563,246.64 บาท โดยแบ่งได้ดังนี้ ส้มสายน้าผึ้งมีการเติบโตเพิ่มขึ้นมูลค่า 2,791,905.38

3.2 การเติบโตที่มีผลกระทบจากต้นทุน

การเติบโตที่มีผลกระทบต้นทุนผันแปรอื่น = (จำนวนต้นทุนผันแปรปีก่อน – จำนวนต้นทุนผันแปรปีปัจจุบัน ณ อัตราระดับการเพิ่มผลผลิตปีก่อน) x อัตราต้นทุนปีก่อน

ตารางที่ 4.12 การเติบโตที่มีผลกระทบจากค่าแรงงาน

ปี	พันธุ์	จำนวนหน่วยปีก่อน (หน่วย)	จำนวนหน่วยปีปัจจุบัน ณ ระดับการเพิ่มผลผลิตปีก่อน (หน่วย)	ต้นทุนต่อหน่วยปีก่อน (บาท)	ผลต่าง (บาท)	รวมผลต่าง (บาท)
ปี 2547	สายน้ำผึ้ง	21,607.57	21,112.56	109.78	54,342.32	(1,342,365.30)
	สีทอง	16,733.82	16,386.62	109.78	38,115.32	
	โอเชียน	20,889.90	33,959.88	109.78	(1,434,822.94)	
ปี 2548	สายน้ำผึ้ง	21,822.34	25,281.70	113.14	(391,391.03)	(1,722,800.14)
	สีทอง	16,899.01	18,825.25	113.14	(217,934.06)	
	โอเชียน	21,098.67	30,940.23	113.14	(1,113,475.05)	

ที่มา : รายละเอียดค่าแรงงานและชั่วโมงแรงงาน ตั้งแต่ผลผลิตปี 2546 ถึง ผลผลิตปี 2548

จากตารางที่ 4.12 พบว่า ปี 2547 การเติบโตที่มีผลกระทบจากค่าแรงงานลดลงจากปี 2546 เท่ากับ 1,342,365.30 บาท โดยแบ่งได้ดังนี้ ส้มสายน้ำผึ้งมีการเติบโตเพิ่มขึ้นมูลค่า 54,342.32 บาท ส้มสีทองมีการเติบโตเพิ่มขึ้นมูลค่า 38,115.32 บาท และส้มโอเชียนมีการเติบโตลดลงมูลค่า 1,434,822.94 บาท

จากตารางที่ 4.12 พบว่า ปี 2548 การเติบโตที่มีผลกระทบจากค่าแรงงานลดลงจากปี 2547 เท่ากับ 1,722,800.14 บาท โดยแบ่งได้ดังนี้ ส้มสายน้ำผึ้งมีการเติบโตลดลงมูลค่า 391,391.03 บาท ส้มสีทองมีการเติบโตลดลงมูลค่า 217,934.06 บาท และส้มโอเชียนมีการเติบโตลดลงมูลค่า 1,113,475.05 บาท

ตารางที่ 4.13 การเติบโตที่มีผลกระทบจากค่าปุ๋ย

ปี	พันธุ์	จำนวนหน่วยปีก่อน (กก.)	จำนวนหน่วยปีปัจจุบัน ณ ระดับการเพิ่มผลผลิตปีก่อน (กก.)	ต้นทุนต่อหน่วยปีก่อน (บาท/กก.)	ผลต่าง (บาท)	รวมผลต่าง (บาท)
ปี 2547	สายน้ำผึ้ง	130,007.13	127,028.78	14.36	42,769.14	(1,063,572.19)
	สีทอง	99,919.43	97,846.28	14.36	29,770.47	
	โอเชียน	126,452.63	205,569.05	14.36	(1,136,111.80)	
ปี 2548	สายน้ำผึ้ง	122,249.57	141,628.99	15.73	(304,838.18)	(1,344,792.35)
	สีทอง	94,132.31	104,861.98	15.73	(168,777.68)	
	โอเชียน	118,732.08	174,115.20	15.73	(871,176.49)	

ที่มา : รายละเอียดค่าปุ๋ยและจำนวนหน่วยที่ใช้ ตั้งแต่ผลผลิตปี 2546 ถึง ผลผลิตปี 2548

จากตารางที่ 4.13 พบว่า ปี 2547 การเติบโตที่มีผลกระทบจากค่าปุ๋ยลดลงจากปี 2546 เท่ากับ 1,063,572.19 บาท โดยแบ่งได้ดังนี้ ส้มสายน้ำผึ้งมีการเติบโตเพิ่มขึ้นมูลค่า 42,769.14 บาท ส้มสีทองมีการเติบโตเพิ่มขึ้นมูลค่า 29,770.47 บาท และส้มโอเชียนมีการเติบโตลดลงมูลค่า 1,136,111.80 บาท

จากตารางที่ 4.13 พบว่า ปี 2548 การเติบโตที่มีผลกระทบจากค่าปุ๋ยลดลงจากปี 2547 เท่ากับ 1,344,792.35 บาท โดยแบ่งได้ดังนี้ ส้มสายน้ำผึ้งมีการเติบโตลดลงมูลค่า 304,838.18 บาท ส้มสีทองมีการเติบโตลดลงมูลค่า 168,777.68 บาท และส้มโอเชียนมีการเติบโตลดลงมูลค่า 871,176.49 บาท

ตารางที่ 4.14 การเติบโตที่มีผลกระทบจากค่ายาและเคมีภัณฑ์

ปี	พันธุ์	จำนวนหน่วยปีก่อน (กก.)	จำนวนหน่วยปีปัจจุบัน ณ ระดับการเพิ่มผลผลิตปีก่อน (กก.)	ต้นทุนต่อหน่วยปีก่อน (บาท/กก.)	ผลต่าง (บาท)	รวมผลต่าง (บาท)
ปี 2547	สายน้ำผึ้ง	197,640.01	193,112.25	9.72	44,009.87	(1,084,806.17)
	สีทอง	153,431.06	150,247.64	9.72	30,942.89	
	โอเชียน	190,705.27	310,022.04	9.72	(1,159,758.93)	
ปี 2548	สายน้ำผึ้ง	193,668.20	224,369.14	10.50	(322,359.82)	(1,417,562.93)
	สีทอง	150,347.68	167,485.06	10.50	(179,942.45)	
	โอเชียน	186,872.83	274,040.51	10.50	(915,260.65)	

ที่มา : รายละเอียดค่ายาและเคมีภัณฑ์ และจำนวนหน่วยที่ใช้ ตั้งแต่ผลผลิตปี 2546 ถึง ผลผลิตปี 2548

จากตารางที่ 4.14 พบว่า ปี 2547 การเติบโตที่มีผลกระทบจากค่ายาและเคมีภัณฑ์ลดลงจากปี 2546 เท่ากับ 1,084,806.17 บาท โดยแบ่งได้ดังนี้ ส้มสายน้ำผึ้งมีการเติบโตเพิ่มขึ้นมูลค่า 44,009.87 บาท ส้มสีทองมีการเติบโตเพิ่มขึ้นมูลค่า 30,942.89 บาท และส้มโอเชียนมีการเติบโตลดลงมูลค่า 1,159,758.93 บาท

จากตารางที่ 4.14 พบว่า ปี 2548 การเติบโตที่มีผลกระทบจากค่ายาและเคมีภัณฑ์ลดลงจากปี 2547 เท่ากับ 1,417,562.93 บาท โดยแบ่งได้ดังนี้ ส้มสายน้ำผึ้งมีการเติบโตลดลงมูลค่า 322,359.82 บาท ส้มสีทองมีการเติบโตลดลงมูลค่า 179,942.45 บาท และส้มโอเชียนมีการเติบโตลดลงมูลค่า 915,260.65 บาท

ตารางที่ 4.15 การเติบโตที่มีผลกระทบจากค่าอาหารเสริม

ปี	พันธุ์	จำนวนหน่วยปีก่อน (กก.)	จำนวนหน่วยปีปัจจุบัน ณ ระดับการเพิ่มผลผลิตปีก่อน (กก.)	ต้นทุนต่อหน่วยปีก่อน (บาท/กก.)	ผลต่าง (บาท)	รวมผลต่าง (บาท)
ปี 2547	สายน้ำผึ้ง	32,738.04	31,988.04	42.16	31,620.03	(779,407.03)
	สีทอง	25,415.06	24,887.74	42.16	22,231.72	
	โอเชียน	31,589.34	51,353.54	42.16	(833,258.77)	
ปี 2548	สายน้ำผึ้ง	36,433.98	42,209.62	44.21	(255,340.93)	(1,122,850.35)
	สีทอง	28,284.28	31,508.26	44.21	(142,532.26)	
	โอเชียน	35,155.60	51,554.08	44.21	(724,977.16)	

ที่มา : รายละเอียดค่าอาหารเสริมและจำนวนหน่วยที่ใช้ ตั้งแต่ผลผลิตปี 2546 ถึง ผลผลิตปี 2548

จากตารางที่ 4.15 พบว่า ปี 2547 การเติบโตที่มีผลกระทบจากค่าอาหารเสริมลดลงจากปี 2546 เท่ากับ 779,407.03 บาท โดยแบ่งได้ดังนี้ ส้มสายน้ำผึ้งมีการเติบโตเพิ่มขึ้นมูลค่า 31,620.03 บาท ส้มสีทองมีการเติบโตเพิ่มขึ้นมูลค่า 22,231.72 บาท และส้มโอเชียนมีการเติบโตลดลงมูลค่า 833,258.77 บาท

จากตารางที่ 4.15 พบว่า ปี 2548 การเติบโตที่มีผลกระทบจากค่าอาหารเสริมลดลงจากปี 2547 เท่ากับ 1,122,850.35 บาท โดยแบ่งได้ดังนี้ ส้มสายน้ำผึ้งมีการเติบโตลดลงมูลค่า 255,340.93 บาท ส้มสีทองมีการเติบโตลดลงมูลค่า 142,532.26 บาท และส้มโอเชียนมีการเติบโตลดลงมูลค่า 724,977.16 บาท

ตารางที่ 4.16 การเติบโตที่มีผลกระทบจากค่าใช้จ่ายอื่น ๆ

ปี	พันธุ์	จำนวน หน่วยปี ก่อน (หน่วย)	จำนวนหน่วย ปีปัจจุบัน ณ ระดับการเพิ่ม ผลผลิตปีก่อน (หน่วย)	ต้นทุนต่อ หน่วยปี ก่อน (บาท/ กก.)	ผลต่าง (บาท)	รวมผลต่าง (บาท)
ปี 2547	สายน้ำผึ้ง	373,929.04	365,362.64	8.82	75,555.61	(1,831,117.76)
	สีทอง	287,179.31	281,220.84	8.82	52,553.67	
	โอเชียน	355,040.12	577,174.70	8.82	(1,959,227.04)	
ปี 2548	สายน้ำผึ้ง	322,197.48	373,273.30	8.96	(457,639.42)	(2,129,327.79)
	สีทอง	250,217.56	278,738.60	8.96	(255,548.53)	
	โอเชียน	338,835.41	496,886.74	8.96	(1,416,139.84)	

ที่มา : รายละเอียดค่าใช้จ่ายผันแปรอื่นและจำนวนหน่วยที่ใช้ ตั้งแต่ผลผลิตปี 2546 ถึง ผลผลิตปี 2548

จากตารางที่ 4.16 พบว่า ปี 2547 การเติบโตที่มีผลกระทบจากค่าใช้จ่ายอื่น ๆ ลดลงจากปี 2546 เท่ากับ 1,831,117.76 บาท โดยแบ่งได้ดังนี้ ส้มสายน้ำผึ้งมีการเติบโตเพิ่มขึ้นมูลค่า 75,555.61 บาท ส้มสีทองมีการเติบโตเพิ่มขึ้นมูลค่า 52,553.67 บาท และส้มโอเชียนมีการเติบโตลดลงมูลค่า 1,959,227.04 บาท

จากตารางที่ 4.16 พบว่า ปี 2548 การเติบโตที่มีผลกระทบจากค่าใช้จ่ายผันแปรอื่นลดลงจากปี 2547 เท่ากับ 2,129,327.79 บาท โดยแบ่งได้ดังนี้ ส้มสายน้ำผึ้งมีการเติบโตลดลงมูลค่า 457,639.42 บาท ส้มสีทองมีการเติบโตลดลงมูลค่า 255,548.53 บาท และส้มโอเชียนมีการเติบโตลดลงมูลค่า 1,416,139.84 บาท

ตารางที่ 4.17 การเติบโตที่มีผลกระทบจากต้นทุนคงที่

ปี	พันธุ์	ต้นทุนคงที่ปีก่อน (บาท)	ต้นทุนคงที่ปัจจุบัน (บาท)	ผลต่าง (บาท)	ผลต่างรวม (บาท)
ปี 2547	สายน้ำผึ้ง	1,787,574.65	1,850,326.56	(62,751.91)	(235,548.00)
	สีทอง	1,351,942.81	1,422,195.04	(70,252.23)	
	โอเชียน	1,761,234.54	1,863,778.40	(102,543.86)	
ปี 2548	สายน้ำผึ้ง	1,850,326.56	1,850,326.56	0.00	0.00
	สีทอง	1,422,195.04	1,422,195.04	0.00	
	โอเชียน	1,863,778.40	1,863,778.40	0.00	

ที่มา : สรุปงบกำไรขาดทุนผลผลิตปี 2546 ถึง ปี2548

จากตารางที่ 4.17 พบว่า ปี 2547 การเติบโตที่มีผลกระทบจากต้นทุนคงที่ลดลงจากปี 2546 เท่ากับ 235,548.00 บาท โดยแบ่งได้ดังนี้ ส้มสายน้ำผึ้งมีการเติบโตลดลงมูลค่า 62,751.91 บาท ส้มสีทองมีการเติบโตลดลงมูลค่า 70,252.23 บาท และส้มโอเชียนมีการเติบโตลดลงมูลค่า 102,543.86 บาท ปี 2548 การเติบโตที่มีผลกระทบจากต้นทุนคงที่ เท่ากับ ปี 2547

4. การวิเคราะห์ปัจจัยราคาขายที่เกินกว่าต้นทุนที่เปลี่ยนแปลง (Price Recovery Factor) วัดจากกำไรจากการดำเนินงานที่เปลี่ยนแปลงที่เป็นผลเนื่องมาจากราคาขายที่เปลี่ยนแปลงและต้นทุนที่เปลี่ยนแปลง ซึ่งราคาขายที่เปลี่ยนแปลงมีผลกระทบที่เกินกว่าต้นทุน ที่เปลี่ยนแปลงวิเคราะห์และคำนวณได้ดังนี้

4.1 รายได้ที่มีผลกระทบต่อราคาขายที่เกินกว่าต้นทุนที่เปลี่ยนแปลง

ราคาขายที่เกินกว่าต้นทุนที่เปลี่ยนแปลงเท่ากับ

(ราคาขายปีปัจจุบัน – ราคาขายปีก่อน) x หน่วยขายปีปัจจุบัน

ตารางที่ 4.18 รายได้ที่มีผลกระทบต่อราคาขายที่เกินกว่าต้นทุนที่เปลี่ยนแปลง

ปี	พันธุ์	ราคาขายปี ปัจจุบัน (บาท)	ราคาขาย ปีก่อน (บาท)	หน่วยขายปี ปัจจุบัน (กก.)	ผลต่าง (บาท)	รวมผลต่าง (บาท)
ปี 2547	สายน้ำผึ้ง	16.07	21.62	1,095,952.00	(6,082,533.60)	
	สีทอง	9.69	11.32	1,782,814.00	(2,905,986.82)	
	โอเชียน	11.40	13.69	1,279,190.00	(2,929,345.10)	(11,917,865.52)
ปี 2548	สายน้ำผึ้ง	10.85	16.07	1,269,686.00	(6,627,760.92)	
	สีทอง	5.78	9.69	1,986,028.00	(7,765,369.48)	
	โอเชียน	7.46	11.40	1,875,874.00	(7,390,943.56)	(21,784,073.96)

ที่มา : สรุปปริมาณผลผลิตของส้มทุกชนิด ตั้งแต่ผลผลิตปี 2546 ถึง ผลผลิตปี 2548

สรุปราคาขายของส้มทุกชนิด ตั้งแต่ผลผลิตปี 2546 ถึง ผลผลิตปี 2548

จากตารางที่ 4.18 พบว่า ปี 2547 รายได้ที่มีผลกระทบต่อราคาขายที่เกินกว่าต้นทุนที่เปลี่ยนแปลงลดลงจากปี 2546 เท่ากับ 11,917,865.52 บาท โดยแบ่งได้ดังนี้ ส้มสายน้ำผึ้งมีการเปลี่ยนแปลงลดลงมูลค่า 6,082,533.60 บาท ส้มสีทองมีการเปลี่ยนแปลงลดลงมูลค่า 2,905,986.82 บาท และส้มโอเชียนมีการเปลี่ยนแปลงลดลงมูลค่า 2,929,345.10 บาท

จากตารางที่ 4.18 พบว่า ปี 2548 รายได้ที่มีผลกระทบต่อราคาขายที่เกินกว่าต้นทุนที่เปลี่ยนแปลงลดลงจากปี 2547 เท่ากับ 21,784,073.96 บาท โดยแบ่งได้ดังนี้ ส้มสายน้ำผึ้งมีการเปลี่ยนแปลงลดลงมูลค่า 6,627,760.92 บาท ส้มสีทองมีการเปลี่ยนแปลงลดลงมูลค่า 7,765,369.48 บาท และส้มโอเชียนมีการเปลี่ยนแปลงลดลงมูลค่า 7,390,943.56 บาท

4.2 ต้นทุนที่มีผลกระทบต่อราคาขายที่เกินกว่าต้นทุนที่เปลี่ยนแปลง

ต้นทุนที่มีผลกระทบต่อราคาขายที่เกินกว่าต้นทุนที่เปลี่ยนแปลงเท่ากับ

(ต้นทุนต่อหน่วยปีก่อน – ต้นทุนต่อหน่วยปีปัจจุบัน) x จำนวน (วัตถุดิบ, ค่าแรงงานและปัจจัยการผลิต) ปีปัจจุบัน ตามอัตราระดับการเพิ่มผลผลิตปีก่อน

ตารางที่ 4.19 ค่าแรงงานที่มีผลกระทบต่อราคาขายที่เกินกว่าต้นทุนที่เปลี่ยนแปลง

ปี	พันธุ์	ต้นทุนต่อหน่วยปีก่อน (บาท/หน่วย)	ต้นทุนต่อหน่วยปีปัจจุบัน (บาท/หน่วย)	จำนวนหน่วยปีปัจจุบัน ณ ระดับการเพิ่มผลผลิตปีก่อน (หน่วย)	ผลต่าง (บาท)	รวมผลต่าง (บาท)
ปี 2547	สายน้ำผึ้ง	109.78	113.14	21,112.56	(70,938.21)	
	สีทอง	109.78	113.14	16,386.62	(55,059.04)	
	โอเชียน	109.78	113.14	33,959.88	(114,105.21)	(240,102.46)
ปี 2548	สายน้ำผึ้ง	113.14	121.57	25,281.70	(213,124.70)	
	สีทอง	113.14	121.57	18,825.25	(158,696.83)	
	โอเชียน	113.14	121.57	30,940.23	(260,826.17)	(632,647.70)

ที่มา : รายละเอียดค่าแรงงานและชั่วโมงแรงงาน ตั้งแต่ผลผลิตปี 2546 ถึง ผลผลิตปี 2548

จากตารางที่ 4.19 พบว่ามูลค่าราคาต่อหน่วยของต้นทุนค่าแรงงานที่เปลี่ยนแปลงเมื่อคำนวณจากจำนวนหน่วยที่ใช้ในปีปัจจุบัน ซึ่งคำนวณจากอัตรการใช้ต้นทุนค่าแรงงานของปีก่อนของผลผลิตรวมปี 2547 คิดลบเท่ากับ 240,102.46 บาท แสดงว่าราคาต้นทุนค่าแรงงานต่อหน่วยในปีก่อนน้อยกว่าราคาต้นทุนค่าแรงงานต่อหน่วยปีปัจจุบัน โดยส้มสายน้ำผึ้งราคาต้นทุนค่าแรงงานต่อหน่วยในปีก่อนน้อยกว่าราคาต้นทุนค่าแรงงานต่อหน่วยปีปัจจุบันเท่ากับ 70,938.21 บาท ส้มสีทองราคาต้นทุนค่าแรงงานต่อหน่วยในปีก่อนน้อยกว่าราคาต้นทุนค่าแรงงานต่อหน่วยปีปัจจุบันเท่ากับ 55,059.04 บาท และส้มโอเชียนราคาต้นทุนค่าแรงงานต่อหน่วยในปีก่อนน้อยกว่าราคาต้นทุนค่าแรงงานต่อหน่วยปีปัจจุบันเท่ากับ 114,105.21 บาท

จากตารางที่ 4.19 พบว่ามูลค่าราคาต่อหน่วยของต้นทุนค่าแรงงานที่เปลี่ยนแปลงเมื่อคำนวณจากจำนวนหน่วยที่ใช้ในปีปัจจุบัน ซึ่งคำนวณจากอัตรการใช้ต้นทุนค่าแรงงานของปีก่อน

ตารางที่ 4.20 ค่าปุ๋ยที่มีผลกระทบต่อราคาขายที่เกินกว่าต้นทุนที่เปลี่ยนแปลง

ปี	พันธุ์	ต้นทุนต่อ หน่วยปี ก่อน (บาท/กก.)	ต้นทุนต่อ หน่วยปี ปัจจุบัน (บาท/กก.)	จำนวนหน่วย ปีปัจจุบัน ณ ระดับการเพิ่ม ผลผลิตปีก่อน (กก.)	ผลต่าง (บาท)	รวมผลต่าง (บาท)
ปี 2547	สายน้ำผึ้ง	14.36	15.73	127,028.78	(174,029.43)	
	สีทอง	14.36	15.73	97,846.28	(134,049.40)	
	โอเชียน	14.36	15.73	205,569.05	(281,629.60)	(589,708.43)
ปี 2548	สายน้ำผึ้ง	15.73	17.31	141,628.99	(223,773.80)	
	สีทอง	15.73	17.31	104,861.98	(165,681.92)	
	โอเชียน	15.73	17.31	174,115.20	(275,102.02)	(664,557.75)

ที่มา : รายละเอียดค่าปุ๋ยและจำนวนหน่วยที่ใช้ ตั้งแต่ผลผลิตปี 2546 ถึง ผลผลิตปี 2548

จากตารางที่ 4.20 พบว่ามูลค่าราคาต่อหน่วยของต้นทุนค่าปุ๋ยที่เปลี่ยนแปลงเมื่อคำนวณจากจำนวนหน่วยที่ใช้ในปีปัจจุบัน ซึ่งคำนวณจากอัตราการใช้ต้นทุนค่าปุ๋ยของปีก่อน ของผลผลิตรวมปี 2547 คิดลบเท่ากับ 589,708.43 บาท แสดงว่าราคาต้นทุนค่าปุ๋ยต่อหน่วยในปีก่อนน้อยกว่าราคาต้นทุนค่าปุ๋ยต่อหน่วยปีปัจจุบัน โดยส้มสายน้ำผึ้งราคาต้นทุนค่าปุ๋ยต่อหน่วยในปีก่อนน้อยกว่าราคาต้นทุนค่าปุ๋ยต่อหน่วยปีปัจจุบัน เท่ากับ 174,029.43 บาท ส้มสีทองราคาต้นทุนค่าปุ๋ยต่อหน่วยในปีก่อนน้อยกว่าราคาต้นทุนค่าปุ๋ยต่อหน่วยปีปัจจุบัน เท่ากับ 134,049.40 บาท และส้มโอเชียนราคาต้นทุนค่าปุ๋ยต่อหน่วยในปีก่อนน้อยกว่าราคาต้นทุนค่าปุ๋ยต่อหน่วยปีปัจจุบันเท่ากับ 281,629.60 บาท

จากตารางที่ 4.20 พบว่ามูลค่าราคาต่อหน่วยของต้นทุนค่าปุ๋ยที่เปลี่ยนแปลงเมื่อคำนวณจากจำนวนหน่วยที่ใช้ในปีปัจจุบัน ซึ่งคำนวณจากอัตราการใช้ต้นทุนค่าปุ๋ยของปีก่อน ของผลผลิตรวมปี 2548 คิดลบเท่ากับ 664,557.75 บาท แสดงว่าราคาต้นทุนค่าปุ๋ยต่อหน่วยในปีก่อนน้อยกว่าราคาต้นทุนค่าปุ๋ยต่อหน่วยปีปัจจุบัน โดยสัมพันธ์น้ำผึ้งราคาต้นทุนค่าปุ๋ยต่อหน่วยในปีก่อนน้อยกว่าราคาต้นทุนค่าปุ๋ยต่อหน่วยปีปัจจุบัน เท่ากับ 223,773.80 บาท ส้มสีทองราคาต้นทุนค่าปุ๋ยต่อหน่วยในปีก่อนน้อยกว่าราคาต้นทุนค่าปุ๋ยต่อหน่วยปีปัจจุบัน เท่ากับ 165,681.92 บาท และส้มโอเขียวราคาต้นทุนค่าปุ๋ยต่อหน่วยในปีก่อนน้อยกว่าราคาต้นทุนค่าปุ๋ยต่อหน่วยปีปัจจุบันเท่ากับ 275,102.02 บาท

ตารางที่ 4.21 ค่ายาและเคมีภัณฑ์ที่มีผลกระทบต่อราคาขายที่เกินกว่าต้นทุนที่เปลี่ยนแปลง

ปี	พันธุ์	ต้นทุนต่อหน่วยปีก่อน (บาท/กก.)	ต้นทุนต่อหน่วยปีปัจจุบัน (บาท/กก.)	จำนวนหน่วยปีปัจจุบัน ณ ระดับการเพิ่มผลผลิตปีก่อน (กก.)	ผลต่าง (บาท)	รวมผลต่าง (บาท)
ปี 2547	สายน้ำผึ้ง	9.72	10.50	193,112.25	(150,627.55)	
	สีทอง	9.72	10.50	150,247.64	(117,193.16)	
	โอเชียน	9.72	10.50	310,022.04	(241,817.19)	(509,637.90)
ปี 2548	สายน้ำผึ้ง	10.50	11.34	224,369.14	(188,470.08)	
	สีทอง	10.50	11.34	167,485.06	(140,687.45)	
	โอเชียน	10.50	11.34	274,040.51	(230,194.03)	(559,351.55)

ที่มา : รายละเอียดค่ายาและเคมีภัณฑ์ และจำนวนหน่วยที่ใช้ ตั้งแต่ผลผลิตปี 2546 ถึง ผลผลิตปี 2548

จากตารางที่ 4.21 พบว่ามูลค่าราคาต่อหน่วยของต้นทุนค่ายาและเคมีภัณฑ์ที่เปลี่ยนแปลงเมื่อคำนวณจากจำนวนหน่วยที่ใช้ในปีปัจจุบัน ซึ่งคำนวณจากอัตราการใช้ต้นทุนค่ายาและเคมีภัณฑ์ของปีก่อน ของผลผลิตรวมปี 2547 คิดลบเท่ากับ 509,637.90 บาท แสดงว่าราคาต้นทุนค่ายาและเคมีภัณฑ์ต่อหน่วยในปีก่อนน้อยกว่าราคาต้นทุนค่ายาและเคมีภัณฑ์ต่อหน่วยปีปัจจุบัน โดยสัมพันธ์น้ำผึ้งราคาต้นทุนค่ายาและเคมีภัณฑ์ต่อหน่วยในปีก่อนน้อยกว่าราคาต้นทุนค่ายาและเคมีภัณฑ์ต่อหน่วยปีปัจจุบัน เท่ากับ 150,627.55 บาท ส้มสีทองราคาต้นทุนค่ายาและเคมีภัณฑ์ต่อหน่วยในปี

จากตารางที่ 4.21 พบว่ามูลค่าราคาต่อหน่วยของต้นทุนค่ายาและเคมีภัณฑ์ที่เปลี่ยนแปลงเมื่อคำนวณจากจำนวนหน่วยที่ใช้ในปีปัจจุบัน ซึ่งคำนวณจากอัตราการใช้ต้นทุนค่ายาและเคมีภัณฑ์ของปีก่อน ของผลผลิตรวมปี 2548 คิดลบเท่ากับ 559,351.55 บาท แสดงว่าราคาต้นทุนค่ายาและเคมีภัณฑ์ต่อหน่วยในปีก่อนน้อยกว่าราคาต้นทุนค่ายาและเคมีภัณฑ์ต่อหน่วยปีปัจจุบัน โดยส้มสายน้ำผึ้งราคาต้นทุนค่ายาและเคมีภัณฑ์ต่อหน่วยในปีก่อนน้อยกว่าราคาต้นทุนค่ายาและเคมีภัณฑ์ต่อหน่วยปีปัจจุบัน เท่ากับ 188,470.08 บาท ส้มสีทองราคาต้นทุนค่ายาและเคมีภัณฑ์ต่อหน่วยในปีก่อนน้อยกว่าราคาต้นทุนค่ายาและเคมีภัณฑ์ต่อหน่วยปีปัจจุบัน เท่ากับ 140,687.45 บาท และส้มโอเขียวราคาต้นทุนค่ายาและเคมีภัณฑ์ต่อหน่วยในปีก่อนน้อยกว่าราคาต้นทุนค่ายาและเคมีภัณฑ์ต่อหน่วยปีปัจจุบันเท่ากับ 230,194.03 บาท

ตารางที่ 4.22 ค่าอาหารเสริมที่มีผลกระทบต่อราคาขายที่เกินกว่าต้นทุนที่เปลี่ยนแปลง

ปี	พันธุ์	ต้นทุนต่อหน่วยปีก่อน (บาท/กก.)	ต้นทุนต่อหน่วยปีปัจจุบัน (บาท/กก.)	จำนวนหน่วยปีปัจจุบัน ณ ระดับการเพิ่มผลผลิตปีก่อน (กก.)	ผลต่าง (บาท)	รวมผลต่าง (บาท)
ปี 2547	สายน้ำผึ้ง	42.16	44.21	31,988.04	(65,575.49)	
	สีทอง	42.16	44.21	24,887.74	(51,019.87)	
	โอเขียว	42.16	44.21	51,353.54	(105,274.76)	(221,870.11)
ปี 2548	สายน้ำผึ้ง	44.21	46.13	42,209.62	(81,042.47)	
	สีทอง	44.21	46.13	31,508.26	(60,495.86)	
	โอเขียว	44.21	46.13	51,554.08	(98,983.84)	(240,522.17)

ที่มา : รายละเอียดค่าอาหารเสริมและจำนวนหน่วยที่ใช้ ตั้งแต่ผลผลิตปี 2546 ถึง ผลผลิตปี 2548

จากตารางที่ 4.22 พบว่ามูลค่าราคาต่อหน่วยของต้นทุนค่าอาหารเสริมที่เปลี่ยนแปลงเมื่อคำนวณจากจำนวนหน่วยที่ใช้ในปีปัจจุบัน ซึ่งคำนวณจากอัตราการใช้ต้นทุนค่าอาหารเสริมของปี

จากตารางที่ 4.22 พบว่ามูลค่าราคาต่อหน่วยของต้นทุนค่าอาหารเสริมที่เปลี่ยนแปลงเมื่อคำนวณจากจำนวนหน่วยที่ใช้ในปีปัจจุบัน ซึ่งคำนวณจากอัตราการใช้ต้นทุนค่าอาหารเสริมของปีก่อน ของผลผลิตรวมปี 2548 คิดลบเท่ากับ 240,522.17 บาท แสดงว่าราคาต้นทุนค่าอาหารเสริมต่อหน่วยในปีก่อนน้อยกว่าราคาต้นทุนค่าอาหารเสริมต่อหน่วยปีปัจจุบัน โดยส้มสายน้ำผึ้งราคาต้นทุนค่าอาหารเสริมต่อหน่วยในปีก่อนน้อยกว่าราคาต้นทุนค่าอาหารเสริมต่อหน่วยปีปัจจุบันเท่ากับ 81,042.47 บาท ส้มสีทองราคาต้นทุนค่าอาหารเสริมต่อหน่วยในปีก่อนน้อยกว่าราคาต้นทุนค่าอาหารเสริมต่อหน่วยปีปัจจุบัน เท่ากับ 60,495.86 บาท และส้มโอเขียวราคาต้นทุนค่าอาหารเสริมต่อหน่วยในปีก่อนน้อยกว่าราคาต้นทุนค่าอาหารเสริมต่อหน่วยปีปัจจุบันเท่ากับ 98,983.84 บาท

ตารางที่ 4.23 ค่าใช้จ่ายอื่น ๆ ที่มีผลกระทบต่อราคาขายที่เกินกว่าต้นทุนที่เปลี่ยนแปลง

ปี	พันธุ์	ต้นทุนต่อหน่วยปีก่อน (บาท/หน่วย)	ต้นทุนต่อหน่วยปีปัจจุบัน (บาท/หน่วย)	จำนวนหน่วยปีปัจจุบัน ณ ระดับการเพิ่มผลผลิตปีก่อน (หน่วย)	ผลต่าง (บาท)	รวมผลต่าง (บาท)
ปี 2547	สายน้ำผึ้ง	8.82	8.96	365,362.64	(51,150.77)	
	สีทอง	8.82	8.96	281,220.84	(39,370.92)	
	โอเขียว	8.82	8.96	577,174.70	(80,804.46)	(171,326.15)
ปี 2548	สายน้ำผึ้ง	8.96	9.27	373,273.30	(115,714.72)	
	สีทอง	8.96	9.27	278,738.60	(86,408.97)	
	โอเขียว	8.96	9.27	496,886.74	(154,034.89)	(356,158.58)

ที่มา : รายละเอียดค่าใช้จ่ายอื่น ๆ และจำนวนหน่วยที่ใช้ ตั้งแต่ผลผลิตปี 2546 ถึง ผลผลิตปี 2548

จากตารางที่ 4.23 พบว่ามูลค่าราคาต่อหน่วยของต้นทุนค่าใช้จ่ายอื่น ๆ ที่เปลี่ยนแปลงเมื่อคำนวณจากจำนวนหน่วยที่ใช้ในปีปัจจุบัน ซึ่งคำนวณจากอัตราการใช้ต้นทุนค่าใช้จ่ายอื่น ๆ ของปีก่อนของผลผลิตรวมปี 2547 คิดลบเท่ากับ 171,326.15 บาท แสดงว่าราคาต้นทุนค่าใช้จ่ายอื่น ๆ ต่อหน่วยในปีก่อนน้อยกว่าราคาต้นทุนค่าใช้จ่ายอื่น ๆ ต่อหน่วยปีปัจจุบัน โดยสัมผายน้ำผึ้งราคาต้นทุนค่าใช้จ่ายอื่น ๆ ต่อหน่วยในปีก่อนน้อยกว่าราคาต้นทุนค่าใช้จ่ายอื่น ๆ ต่อหน่วยปีปัจจุบันเท่ากับ 51,150.77 บาท ส้มสีทองราคาต้นทุนค่าใช้จ่ายอื่น ๆ ต่อหน่วยในปีก่อนน้อยกว่าราคาต้นทุนค่าใช้จ่ายอื่น ๆ ต่อหน่วยปีปัจจุบันเท่ากับ 39,370.92 บาท และส้มโอเขียนราคาต้นทุนค่าใช้จ่ายอื่น ๆ ต่อหน่วยในปีก่อนน้อยกว่าราคาต้นทุนค่าใช้จ่ายอื่น ๆ ต่อหน่วยปีปัจจุบันเท่ากับ 80,804.46 บาท

จากตารางที่ 4.23 พบว่ามูลค่าราคาต่อหน่วยของต้นทุนค่าใช้จ่ายอื่น ๆ ที่เปลี่ยนแปลงเมื่อคำนวณจากจำนวนหน่วยที่ใช้ในปีปัจจุบัน ซึ่งคำนวณจากอัตราการใช้ต้นทุนค่าใช้จ่ายอื่น ๆ ของปีก่อนของผลผลิตรวมปี 2548 คิดลบเท่ากับ 356,158.58 บาท แสดงว่าราคาต้นทุนค่าใช้จ่ายอื่น ๆ ต่อหน่วยในปีก่อนน้อยกว่าราคาต้นทุนค่าใช้จ่ายอื่น ๆ ต่อหน่วยปีปัจจุบัน โดยสัมผายน้ำผึ้งราคาต้นทุนค่าใช้จ่ายอื่น ๆ ต่อหน่วยในปีก่อนน้อยกว่าราคาต้นทุนค่าใช้จ่ายอื่น ๆ ต่อหน่วยปีปัจจุบันเท่ากับ 115,714.72 บาท ส้มสีทองราคาต้นทุนค่าใช้จ่ายอื่น ๆ ต่อหน่วยในปีก่อนน้อยกว่าราคาต้นทุนค่าใช้จ่ายอื่น ๆ ต่อหน่วยปีปัจจุบันเท่ากับ 86,408.97 บาท และส้มโอเขียนราคาต้นทุนค่าใช้จ่ายอื่น ๆ ต่อหน่วยในปีก่อนมากกว่าราคาต้นทุนค่าใช้จ่ายอื่น ๆ ต่อหน่วยปีปัจจุบันเท่ากับ 154,034.89 บาท

5. การวิเคราะห์ปัจจัยการเพิ่มผลผลิต (Productivity Factor)

ตารางที่ 4.24 การวิเคราะห์ความสามารถของผลผลิตสัมผายน้ำผึ้งในการทำกำไรเปรียบเทียบ ปี 2546 กับ ปี 2547

กำไรจากการดำเนินงานในปี พ.ศ. 2546	11,624,122.31	บาท		
กำไรจากการดำเนินงานในปี พ.ศ. 2547	4,838,504.36	บาท		
	<u>(6,785,617.95)</u>	บาท		
การวิเคราะห์ประสิทธิภาพในเรื่องความสามารถในการทำกำไร				
	ปัจจัยการเติบโต (บาท)	ปัจจัยด้านราคา (บาท)	ปัจจัยการเพิ่มผลผลิต (บาท)	รวม (บาท)
ยอดขาย	(555,547.52)	(6,082,533.60)	0.00	(6,638,081.12)
ค่าแรงงาน	54,342.32	(70,938.21)	(80,304.65)	(96,900.54)
ค่าปุ๋ย	42,769.14	(174,029.43)	75,176.88	(56,083.41)
ค่ายาและเคมีภัณฑ์	44,009.87	(150,627.55)	(5,837.53)	(112,455.21)
ค่าอาหารเสริม	31,620.03	(65,575.49)	(196,555.03)	(230,510.49)
ค่าใช้จ่ายอื่น ๆ	75,555.61	(51,150.77)	386,759.89	411,164.73
ค่าใช้จ่ายคงที่	(62,751.91)	0.00	0.00	(62,751.91)
รวมผลต่างของต้นทุน	185,545.06	(512,321.45)	179,239.56	(147,536.83)
ผลกระทบต่อกำไร				
จากการดำเนินงาน	(370,002.46)	(6,594,855.05)	179,239.56	(6,785,617.95)

จากตารางที่ 4.24 พบว่าในระหว่างรอบบัญชี ปี 2546 จนถึง รอบบัญชี ปี 2547 มีกำไรจากการดำเนินงานของสัมผายน้ำผึ้งลดลงเท่ากับ 6,785,617.95 บาท ซึ่งเป็นผลมาจาก ยอดขายลดลง 6,638,081.12 บาท ค่าแรงงานเพิ่มขึ้น 96,900.54 บาท ค่าปุ๋ยเพิ่มขึ้น 56,083.41 บาท ค่ายาและเคมีภัณฑ์เพิ่มขึ้น 112,455.21 บาท ค่าอาหารเสริมเพิ่มขึ้น 230,510.49 บาท ค่าใช้จ่ายอื่น ๆ ลดลง 411,164.73 บาท และค่าใช้จ่ายคงที่เพิ่มขึ้น 62,751.91 บาท หรือแยกเป็นปัจจัย 3 ด้าน ได้แก่ ปัจจัยการเติบโตคิดเป็นมูลค่าติดลบ 370,002.46 บาท ปัจจัยด้านราคาคิดเป็นมูลค่าติดลบ 6,594,855.05 บาท และปัจจัยการเพิ่มผลผลิตคิดเป็นมูลค่า 179,239.56 บาท

ตารางที่ 4.25 การวิเคราะห์ความสามารถของผลผลิตสัมผายน้ำฝิ่งในการทำกำไรเปรียบเทียบ ปี 2547 กับ ปี 2548

กำไรจากการดำเนินงานในปี พ.ศ. 2547	4,838,504.36	บาท
กำไรจากการดำเนินงานในปี พ.ศ. 2548	207,917.84	บาท
	<u>(4,630,586.52)</u>	บาท

การวิเคราะห์ประสิทธิภาพในเรื่องความสามารถในการทำกำไร

	ปัจจัยการ เติบโต (บาท)	ปัจจัยด้านราคา (บาท)	ปัจจัยการเพิ่ม ผลผลิต (บาท)	รวม (บาท)
ยอดขาย	2,791,905.38	(6,627,760.92)	0.00	(3,835,855.54)
ค่าแรงงาน	(391,391.03)	(213,124.70)	522,487.41	(82,028.31)
ค่าปุ๋ย	(304,838.18)	(223,773.80)	400,191.17	(128,420.82)
ค่ายาและเคมีภัณฑ์	(322,359.82)	(188,470.08)	319,947.48	(190,882.42)
ค่าอาหารเสริม	(255,340.93)	(81,042.47)	159,969.03	(176,414.37)
ค่าใช้จ่ายอื่น ๆ	(457,639.42)	(115,714.72)	356,369.09	(216,985.06)
ค่าใช้จ่ายคงที่	0.00	0.00	0.00	0.00
รวมผลต่างของต้นทุน	(1,731,569.39)	(822,125.77)	1,758,964.18	(794,730.98)
ผลกระทบต่อกำไรจาก การดำเนินงาน	1,060,335.99	(7,449,886.69)	1,758,964.18	(4,630,586.52)

จากตารางที่ 4.25 พบว่าในระหว่างรอบบัญชี ปี 2547 จนถึง รอบบัญชี ปี 2548 มีกำไรจากการดำเนินงานของสัมผายน้ำฝิ่งลดลงเท่ากับ 4,630,586.52 บาท ซึ่งเป็นผลมาจาก ยอดขายลดลง 3,835,855.54 บาท ค่าแรงงานเพิ่มขึ้น 82,028.31 บาท ค่าปุ๋ยเพิ่มขึ้น 128,420.82 บาท ค่ายาและเคมีภัณฑ์เพิ่มขึ้น 190,882.42 บาท ค่าอาหารเสริมเพิ่มขึ้น 176,414.37 บาท และค่าใช้จ่ายอื่น ๆ เพิ่มขึ้น 216,985.06 บาท หรือแยกเป็นปัจจัย 3 ด้าน ได้แก่ปัจจัยการเติบโตคิดเป็นมูลค่า 1,060,335.99 บาท ปัจจัยด้านราคาคิดเป็นมูลค่าติดลบ 7,449,886.69 บาท และปัจจัยการเพิ่มผลผลิตคิดเป็นมูลค่า 1,758,964.18 บาท

ตารางที่ 4.26 การวิเคราะห์ความสามารถของผลผลิตสัมสิทธิ์ในการทำกำไรเปรียบเทียบ ปี 2546 กับ ปี 2547

กำไรจากการดำเนินงานในปี พ.ศ. 2546	10,889,461.63	บาท		
กำไรจากการดำเนินงานในปี พ.ศ. 2547	7,389,569.20	บาท		
	<u>(3,499,892.43)</u>	บาท		
การวิเคราะห์ประสิทธิภาพในเรื่องความสามารถในการทำกำไร				
	ปัจจัยการ เดบิต (บาท)	ปัจจัยด้านราคา (บาท)	ปัจจัยการเพิ่ม ผลผลิต (บาท)	รวม (บาท)
ยอดขาย	(427,601.68)	(2,905,986.82)	0.00	(3,333,588.50)
ค่าแรงงาน	38,115.32	(55,059.04)	(57,972.27)	(74,916.00)
ค่าปุ๋ย	29,770.47	(134,049.40)	58,420.77	(45,858.16)
ค่ายาและเคมีภัณฑ์	30,942.89	(117,193.16)	(1,050.49)	(87,300.76)
ค่าอาหารเสริม	22,231.72	(51,019.87)	(150,160.78)	(178,948.93)
ค่าใช้จ่ายอื่น ๆ	52,553.67	(39,370.92)	277,789.40	290,972.15
ค่าใช้จ่ายคงที่	(70,252.23)	0.00	0.00	(70,252.23)
รวมผลต่างของต้นทุน	103,361.83	(396,692.39)	127,026.63	(166,303.93)
ผลกระทบต่อกำไรจาก การดำเนินงาน	(324,239.85)	(3,302,679.21)	127,026.63	(3,499,892.43)

จากตารางที่ 4.26 พบว่าในระหว่างรอบบัญชี ปี 2546 จนถึง รอบบัญชี ปี 2547 มีกำไรจากการดำเนินงานของสัมสิทธิ์ลดลงเท่ากับ 3,499,892.43 บาท ซึ่งเป็นผลมาจาก ยอดขายลดลง 3,333,588.50 บาท ค่าแรงงานเพิ่มขึ้น 74,916.00 บาท ค่าปุ๋ยเพิ่มขึ้น 45,858.16 บาท ค่ายาและเคมีภัณฑ์เพิ่มขึ้น 87,300.76 บาท ค่าอาหารเสริมเพิ่มขึ้น 178,948.93 บาท ค่าใช้จ่ายอื่น ๆ ลดลง 290,972.15 บาท และค่าใช้จ่ายคงที่เพิ่มขึ้น 70,252.23 หรือแยกเป็นปัจจัย 3 ด้าน ได้แก่ปัจจัยการเดบิตคิดเป็นมูลค่าติดลบ 324,239.85 บาท ปัจจัยด้านราคาคิดเป็นมูลค่าติดลบ 3,302,679.21 บาท และปัจจัยการเพิ่มผลผลิตคิดเป็นมูลค่า 127,026.63 บาท

ตารางที่ 4.27 การวิเคราะห์ความสามารถของผลผลิตสัมสิทธิ์ในการทำกำไรเปรียบเทียบ ปี 2547
กับ ปี 2548

กำไรจากการดำเนินงานในปี พ.ศ. 2547	7,389,569.20	บาท
กำไรจากการดำเนินงานในปี พ.ศ. 2548	996,290.84	บาท
	<u>(6,393,278.36)</u>	บาท

การวิเคราะห์ประสิทธิภาพในเรื่องความสามารถในการทำกำไร

	ปัจจัยการ เดบิต (บาท)	ปัจจัยด้านราคา (บาท)	ปัจจัยการเพิ่ม ผลผลิต (บาท)	รวม (บาท)
ยอดขาย	1,969,143.66	(7,765,369.48)	0.00	(5,796,225.82)
ค่าแรงงาน	(217,934.06)	(158,696.83)	313,354.16	(63,276.73)
ค่าปุ๋ย	(168,777.68)	(165,681.92)	236,410.65	(98,048.96)
ค่ายาและเคมีภัณฑ์	(179,942.45)	(140,687.45)	172,444.87	(148,185.03)
ค่าอาหารเสริม	(142,532.26)	(60,495.86)	66,074.85	(136,953.26)
ค่าใช้จ่ายอื่น ๆ	(255,548.53)	(86,408.97)	191,368.94	(150,588.55)
ค่าใช้จ่ายคงที่	0.00	0.00	0.00	0.00
รวมผลต่างของต้นทุน	<u>(964,734.98)</u>	<u>(611,971.03)</u>	<u>979,653.47</u>	<u>(597,052.54)</u>
ผลกระทบต่อกำไรจาก การดำเนินงาน	1,004,408.68	(8,377,340.51)	979,653.47	(6,393,278.36)

จากตารางที่ 4.27 พบว่าในระหว่างรอบบัญชี ปี 2547 จนถึง รอบบัญชี ปี 2548 มีกำไรจากการดำเนินงานของสัมสิทธิ์ลดลงเท่ากับ 6,393,278.36 บาท ซึ่งเป็นผลมาจาก ยอดขายลดลง 5,796,225.82 บาท ค่าแรงงานเพิ่มขึ้น 63,276.73 บาท ค่าปุ๋ยเพิ่มขึ้น 98,048.96 บาท ค่ายาและเคมีภัณฑ์เพิ่มขึ้น 148,185.03 บาท ค่าอาหารเสริมเพิ่มขึ้น 136,953.26 บาท และค่าใช้จ่ายอื่น ๆ เพิ่มขึ้น 150,588.55 บาท หรือแยกเป็นปัจจัย 3 ด้าน ได้แก่ปัจจัยการเดบิตคิดเป็นมูลค่า 1,004,408.68 บาท ปัจจัยด้านราคาคิดเป็นมูลค่าติดลบ 8,377,340.51 บาท และปัจจัยการเพิ่มผลผลิตคิดเป็นมูลค่า 979,653.47 บาท

ตารางที่ 4.28 การวิเคราะห์ความสามารถของผลผลิตส้มโอเขียนในการทำกำไรเปรียบเทียบ ปี 2546 กับ ปี 2547

กำไรจากการดำเนินงานในปี พ.ศ. 2546	(1,414,997.96)	บาท		
กำไรจากการดำเนินงานในปี พ.ศ. 2547	1,911,870.04	บาท		
	<u>3,326,868.00</u>	บาท		
การวิเคราะห์ประสิทธิภาพในเรื่องความสามารถในการทำกำไร				
	ปัจจัยการเติบโต (บาท)	ปัจจัยด้านราคา (บาท)	ปัจจัยการเพิ่มผลผลิต (บาท)	รวม (บาท)
ยอดขาย	6,739,806.04	(2,929,345.10)	0.00	3,810,460.94
ค่าแรงงาน	(1,434,822.94)	(114,105.21)	1,455,118.22	(93,809.92)
ค่าปุ๋ย	(1,136,111.80)	(281,629.60)	1,365,945.56	(51,795.85)
ค่ายาและเคมีภัณฑ์	(1,159,758.93)	(241,817.19)	1,293,066.70	(108,509.42)
ค่าอาหารเสริม	(833,258.77)	(105,274.76)	716,111.13	(222,422.40)
ค่าใช้จ่ายอื่น ๆ	(1,959,227.04)	(80,804.46)	2,135,520.00	95,488.51
ค่าใช้จ่ายคงที่	(102,543.86)	0.00	0.00	(102,543.86)
รวมผลต่างของต้นทุน	<u>(6,625,723.34)</u>	<u>(823,631.22)</u>	<u>6,965,761.62</u>	<u>(483,592.94)</u>
ผลกระทบต่อกำไรจาก				
การดำเนินงาน	114,082.70	(3,752,976.32)	6,965,761.62	3,326,868.00

จากตารางที่ 4.28 พบว่าในระหว่างรอบบัญชี ปี 2546 จนถึง รอบบัญชี ปี 2547 มีกำไรจากการดำเนินงานของส้มโอเขียนเพิ่มขึ้นเท่ากับ 3,326,868.00 บาท ซึ่งเป็นผลมาจาก ยอดขายเพิ่มขึ้น 3,810,460.94 บาท ค่าแรงงานเพิ่มขึ้น 93,809.92 บาท ค่าปุ๋ยเพิ่มขึ้น 51,795.85 บาท ค่ายาและเคมีภัณฑ์เพิ่มขึ้น 108,509.42 บาท ค่าอาหารเสริมเพิ่มขึ้น 222,422.40 บาท ค่าใช้จ่ายอื่น ๆ ลดลง 95,488.51 บาท และค่าใช้จ่ายคงที่เพิ่มขึ้น 102,543.86 บาท หรือแยกเป็นปัจจัย 3 ด้าน ได้แก่ ปัจจัยการเติบโตคิดเป็นมูลค่า 114,082.70 บาท ปัจจัยด้านราคาคิดเป็นมูลค่าติดลบ 3,752,976.30 บาท และปัจจัยการเพิ่มผลผลิตคิดเป็นมูลค่า 6,965,761.62 บาท

ตารางที่ 4.29 การวิเคราะห์ความสามารถของผลผลิตส้มโอเขียนในการทำกำไรเปรียบเทียบ ปี 2547 กับ ปี 2548

กำไรจากการดำเนินงานในปี พ.ศ. 2547	1,911,870.04	บาท
กำไรจากการดำเนินงานในปี พ.ศ. 2548	521,427.79	บาท
	<u>(1,390,442.25)</u>	บาท

การวิเคราะห์ประสิทธิภาพในเรื่องความสามารถในการทำกำไร

	ปัจจัยการ เติบโต (บาท)	ปัจจัยด้านราคา (บาท)	ปัจจัยการเพิ่ม ผลผลิต (บาท)	รวม (บาท)
ยอดขาย	6,802,197.60	(7,390,943.56)	0.00	(588,745.96)
ค่าแรงงาน	(1,113,475.05)	(260,826.17)	1,294,747.94	(79,553.28)
ค่าปุ๋ย	(871,176.49)	(275,102.02)	1,020,717.53	(125,560.98)
ค่ายาและเคมีภัณฑ์	(915,260.65)	(230,194.03)	961,269.89	(184,184.79)
ค่าอาหารเสริม	(724,977.16)	(98,983.84)	653,736.61	(170,224.39)
ค่าใช้จ่ายอื่น ๆ	(1,416,139.84)	(154,034.89)	1,328,001.88	(242,172.85)
ค่าใช้จ่ายคงที่	0.00	0.00	0.00	0.00
รวมผลต่างของต้นทุน	(5,041,029.19)	(1,019,140.95)	5,258,473.85	(801,696.29)
ผลกระทบต่อกำไรจาก การดำเนินงาน	1,761,168.41	(8,410,084.51)	5,258,473.85	(1,390,442.25)

จากตารางที่ 4.29 พบว่าในระหว่างรอบบัญชี ปี 2547 จนถึง รอบบัญชี ปี 2548 มีกำไรจากการดำเนินงานของส้มโอเขียนลดลงเท่ากับ 1,390,442.25 บาท ซึ่งเป็นผลมาจาก ยอดขายลดลง 588,754.96 บาท ค่าแรงงานเพิ่มขึ้น 79,553.28 บาท ค่าปุ๋ยเพิ่มขึ้น 125,560.98 บาท ค่ายาและเคมีภัณฑ์เพิ่มขึ้น 184,184.79 บาท ค่าอาหารเสริมเพิ่มขึ้น 170,224.39 บาท และค่าใช้จ่ายอื่น ๆ เพิ่มขึ้น 242,172.85 บาท หรือแยกเป็นปัจจัย 3 ด้าน ได้แก่ปัจจัยการเติบโตคิดเป็นมูลค่า 1,761,168.41 บาท ปัจจัยด้านราคาคิดเป็นมูลค่าติดลบ 8,410,084.51 บาท และปัจจัยการเพิ่มผลผลิตคิดเป็นมูลค่า 5,258,473.85 บาท

ตารางที่ 4.30 การวิเคราะห์ความสามารถของผลผลิตรวมในการทำกำไรเปรียบเทียบ ปี 2546 กับ ปี 2547

กำไรจากการดำเนินงานในปี พ.ศ. 2546	21,098,585.98	บาท		
กำไรจากการดำเนินงานในปี พ.ศ. 2547	14,139,943.61	บาท		
	<u>(6,958,642.37)</u>	<u>บาท</u>		
การวิเคราะห์ประสิทธิภาพในเรื่องความสามารถในการทำกำไร				
	ปัจจัยการ	ปัจจัยด้านราคา	ปัจจัยการเพิ่ม	รวม
	เดบิต (บาท)	(บาท)	ผลผลิต (บาท)	(บาท)
ยอดขาย	5,756,656.84	(11,917,865.52)	0.00	(6,161,208.68)
ค่าแรงงาน	(1,342,365.30)	(240,102.46)	1,316,841.30	(265,626.46)
ค่าปุ๋ย	(1,063,572.19)	(589,708.43)	1,499,543.21	(153,737.41)
ค่ายาและเคมีภัณฑ์	(1,084,806.17)	(509,637.90)	1,286,178.68	(308,265.39)
ค่าอาหารเสริม	(779,407.03)	(221,870.11)	369,395.32	(631,881.82)
ค่าใช้จ่ายอื่น ๆ	(1,831,117.76)	(171,326.15)	2,800,069.30	797,625.39
ค่าใช้จ่ายคงที่	(235,548.00)	0.00	0.00	(235,548.00)
รวมผลต่างของต้นทุน	<u>(6,336,816.45)</u>	<u>(1,732,645.05)</u>	<u>7,272,027.81</u>	<u>(797,433.69)</u>
ผลกระทบต่อกำไรจาก				
การดำเนินงาน	<u>(580,159.61)</u>	<u>(13,650,510.57)</u>	<u>7,272,027.81</u>	<u>(6,958,642.37)</u>

จากตารางที่ 4.30 พบว่าในระหว่างรอบบัญชี ปี 2546 จนถึง รอบบัญชี ปี 2547 มีกำไรจากการดำเนินงานของผลผลิตรวมลดลงเท่ากับ 6,958,642.37 บาท ซึ่งเป็นผลมาจาก ยอดขายลดลง 6,161,208.68 บาท ค่าแรงงานเพิ่มขึ้น 265,626.46 บาท ค่าปุ๋ยเพิ่มขึ้น 153,737.41 บาท ค่ายาและเคมีภัณฑ์เพิ่มขึ้น 308,265.39 บาท ค่าอาหารเสริมเพิ่มขึ้น 631,881.82 บาท ค่าใช้จ่ายอื่น ๆ ลดลง 797,625.39 บาท และค่าใช้จ่ายคงที่เพิ่มขึ้น 235,548 หรือแยกเป็นปัจจัย 3 ด้าน ได้แก่ปัจจัยการเดบิตคิดเป็นมูลค่าติดลบ 580,159.61 บาท ปัจจัยด้านราคาคิดเป็นมูลค่าติดลบ 13,650,510.57 บาท และปัจจัยการเพิ่มผลผลิตคิดเป็นมูลค่า 7,272,027.81 บาท

ตารางที่ 4.31 การวิเคราะห์ความสามารถของผลผลิตรวม ในการทำกำไรเปรียบเทียบกับ ปี 2547 กับ ปี 2548

กำไรจากการดำเนินงานในปี พ.ศ. 2547	14,139,943.61	บาท
กำไรจากการดำเนินงานในปี พ.ศ. 2548	1,725,636.48	บาท
	<u>(12,414,307.13)</u>	บาท

การวิเคราะห์ประสิทธิภาพในเรื่องความสามารถในการทำกำไร

	ปัจจัยการ เติบโต (บาท)	ปัจจัยด้านราคา (บาท)	ปัจจัยการเพิ่ม ผลผลิต (บาท)	รวม (บาท)
ยอดขาย	11,563,246.64	(21,784,073.96)	0.00	(10,220,827.32)
ค่าแรงงาน	(1,722,800.14)	(632,647.70)	2,130,589.51	(224,858.33)
ค่าปุ๋ย	(1,344,792.35)	(664,557.75)	1,657,319.35	(352,030.75)
ค่ายาและเคมีภัณฑ์	(1,417,562.93)	(559,351.55)	1,453,662.24	(523,252.24)
ค่าอาหารเสริม	(1,122,850.35)	(240,522.17)	879,780.49	(483,592.03)
ค่าใช้จ่ายอื่น ๆ	(2,129,327.79)	(356,158.58)	1,875,739.91	(609,746.46)
ค่าใช้จ่ายคงที่	0.00	0.00	0.00	0.00
รวมผลต่างของต้นทุน	<u>(7,737,333.56)</u>	<u>(2,453,237.74)</u>	<u>7,997,091.49</u>	<u>(2,193,479.81)</u>
ผลกระทบต่อกำไรจาก การดำเนินงาน	3,825,913.08	(24,237,311.70)	7,997,091.49	(12,414,307.13)

จากตารางที่ 4.31 พบว่าในระหว่างรอบบัญชี ปี 2547 จนถึง รอบบัญชี ปี 2548 มีกำไรจากการดำเนินงานของผลผลิตรวมลดลงเท่ากับ 12,414,307.13 บาท ซึ่งเป็นผลมาจาก ยอดขายลดลง 10,220,827.32 บาท ค่าแรงงานเพิ่มขึ้น 224,858.33 บาท ค่าปุ๋ยเพิ่มขึ้น 352,030.75 บาท ค่ายาและเคมีภัณฑ์เพิ่มขึ้น 523,252.24 บาท ค่าอาหารเสริมเพิ่มขึ้น 483,592.03 บาท และค่าใช้จ่ายอื่น ๆ เพิ่มขึ้น 609,746.46 บาท หรือแยกเป็นปัจจัย 3 ด้าน ได้แก่ปัจจัยการเติบโตคิดเป็นมูลค่า 3,825,913.08 บาท ปัจจัยด้านราคาคิดเป็นมูลค่าติดลบ 24,237,311.70 บาท และปัจจัยการเพิ่มผลผลิตคิดเป็นมูลค่า 7,997,091.49 บาท