

บทที่ 4

การศึกษาความเป็นไปได้ของโครงการ

รายงานการศึกษาความเป็นไปได้ของโครงการเป็นการนำผลสรุปจากข้อมูลเบื้องต้นที่ได้รับจากการสัมภาษณ์ผู้เกี่ยวข้องในอุตสาหกรรมกล้วยไม้ ในภาคผนวกมาทำการกำหนดข้อสมมุติฐาน เพื่อกำหนดรูปแบบและขนาดของอุตสาหกรรมกล้วยไม้ ในจังหวัดเชียงใหม่ที่เหมาะสม รวมทั้งการวางแผนทางการตลาด เทคนิค การบริหาร และการเงิน โดยมีรายละเอียดดังต่อไปนี้

- 4.1 การวิเคราะห์ด้านการตลาด
- 4.2 การวิเคราะห์ด้านเทคนิค
- 4.3 การวิเคราะห์ด้านการบริหารจัดการ
- 4.4 การวิเคราะห์ด้านการเงิน

4.1 การวิเคราะห์ด้านการตลาด

ขั้นที่ 1 การวิเคราะห์สถานการณ์ทางการตลาด (Analyzing marketing situation)

- การวิเคราะห์โอกาสทางการตลาด

จากการที่กระทรวงเกษตรและสหกรณ์การเกษตรได้กำหนดให้กล้วยไม้เป็นพืชหนึ่งในสี่ของพืช Product Champion และจากสถิติการจำหน่ายกล้วยไม้ของประเทศไทย ตั้งแต่ปี พ.ศ. 2535-2547 (ตารางที่ ก.1-ก.2) แสดงให้เห็นว่าธุรกิจกล้วยไม้มีแนวโน้มที่จะขยายตัวเพิ่มขึ้นในอนาคต การรับรู้ของผู้บริโภคต่อประโยชน์ของกล้วยไม้ที่มีมากขึ้น ด้วยเหตุนี้จึงถือเป็นโอกาสดีสำหรับธุรกิจฟาร์มกล้วยไม้ เมื่อวิเคราะห์จำนวนลูกค้าที่มีความสามารถในการซื้อกล้วยไม้ ก็มีจำนวนมาก เพราะดอกกล้วยไม้มีราคาใกล้เคียงกับดอกกุหลาบ ทำให้มีผู้สนใจนำดอกกล้วยไม้มาใช้แทนดอกกุหลาบเพิ่มขึ้น ถือว่ายังมีโอกาสทางการตลาดที่กล้วยไม้จะสามารถเข้าถึงได้อีก นอกจากนี้กล้วยไม้ยังสามารถตอบสนองความต้องการด้านจิตใจ ให้ความสวยงาม เป็นกิจกรรมยามว่างเพื่อการผ่อนคลาย และยังสอดคล้องกับค่านิยมในสังคมด้วย

- การวิเคราะห์สถานการณ์ด้านตลาด

ตลาดรวมของกล้วยไม้ มีปริมาณเพิ่มขึ้น นับตั้งแต่ปี พ.ศ. 2540 เป็นต้นมา โดยลักษณะตลาดของกล้วยไม้ สามารถแบ่งตามประเภทของกล้วยไม้ ซึ่งมีการใช้อยู่ 2 ประเภท คือ (1) ดอกกล้วยไม้สด คือ ดอกกล้วยไม้ที่ยังอยู่ในสภาพเดิม แม้ว่าจะมีการเปลี่ยนแปลง เพิ่มค่าไปแล้วก็ตาม โดยที่ความต้องการดอกกล้วยไม้สดมีเพิ่มขึ้นเรื่อยๆ เพราะดอกกล้วยไม้สดถือเป็นสินค้าที่ใช้แล้วหมดไปอีกประเภทหนึ่ง เช่น การจัดกระเช้าดอกกล้วยไม้ การจัดช่อบูเก้ การทำเป็นเข็มกลัดติดเสื้อ พวงมาลัย ซึ่งกล้วยไม้ประเภทนี้สามารถรองรับตลาดเป้าหมายได้ทุกกลุ่ม และ (2) ดอกกล้วยไม้แห้ง คือ ดอกกล้วยไม้ที่มีการนำไปผ่านกระบวนการแปรรูปต่างๆ แล้ว จะมีอายุการใช้งานที่นานกว่าดอกกล้วยไม้สด โดยทั่วไปนิยมนำมาทำเป็นเครื่องประดับ โดยการชุบเงิน ทอง เคลือบเงา เช่น เข็มกลัดติดเสื้อ สร้อยคอ สร้อยข้อมือ ตุ้มหู ที่รัดผม หรือเป็นของประดับตกแต่งบ้าน อย่างเชิงเทียน ซึ่งกล้วยไม้ประเภทนี้จะมีตลาดเป้าหมายที่กลุ่มรายได้ปานกลาง ถึงกลุ่มรายได้สูง

- การวิเคราะห์สถานการณ์ด้านผลิตภัณฑ์

ธุรกิจกล้วยไม้สกุลหวายในปัจจุบันที่มีความสำคัญทางการค้า ส่วนใหญ่เป็นกล้วยไม้สกุลหวายสายพันธุ์ลูกผสม จากต่างประเทศ ทั้งที่มีการพัฒนาสายพันธุ์ และพันธุ์กลายหลังจากนำไปเพาะเลี้ยงเนื้อเยื่อ เพื่อตอบสนองความต้องการของผู้บริโภค และแข่งขันกับไม้ดอกชนิดอื่นๆ

- การวิเคราะห์สถานการณ์ด้านการแข่งขัน

ดอกกล้วยไม้สกุลหวายในตลาดปัจจุบัน มีสายพันธุ์ที่จำหน่ายไม่มาก ทำให้ผู้บริโภคบางส่วนเกิดความจำเจ ซ้ำซาก หรือเปลี่ยนเป็นไม้ดอกชนิดอื่นทดแทน ซึ่งการที่ธุรกิจเดิมจะทำการปรับเปลี่ยนสายพันธุ์ใหม่ อาจต้องใช้เวลา 3-5 ปี เป็นอย่างน้อย ในการปรับเปลี่ยนสายพันธุ์ใหม่ และความแตกต่างของกล้วยไม้สายพันธุ์เดียวกัน ในความรู้สึกของผู้บริโภคแทบจะไม่แตกต่างกันเลย ดังนั้น การที่ธุรกิจจะทำการจำหน่ายกล้วยไม้สกุลหวายในสายพันธุ์ให้แตกต่างจากที่มีจำหน่ายอยู่ในตลาด ทำให้ธุรกิจมีความได้เปรียบในการแข่งขัน ด้วยการที่มีปริมาณการแข่งขันในตลาดที่น้อยกว่า และการที่กล้วยไม้เป็นสายพันธุ์ที่ใหม่ในตลาด สามารถช่วยดึงดูดความต้องการของผู้บริโภคได้

ในส่วน of ตลาดในจังหวัดเชียงใหม่ พบว่ามีพื้นที่เพาะปลูกไม้ดอกไม้ประดับ ในจังหวัดเชียงใหม่ ปี 2546 มีจำนวนผู้เพาะปลูกกล้วยไม้ ทั้งหมด 30 ราย ได้แก่

ตารางที่ 4.1 พื้นที่การเพาะปลูกกล้วยไม้ในจังหวัดเชียงใหม่

อำเภอ	การเพาะปลูกกล้วยไม้จังหวัดเชียงใหม่	
	ราย	ไร่
สารภี	5	7
ดอยสะเก็ด	2	16
สันทราย	6	15
แม่ริม	6	10
หางดง	6	40
สันป่าตอง	1	5
ไชยปราการ	2	10
แม่วาง	1	15
กิ่ง อ. แม่ฮอน	1	50
รวม	30	168

ที่มา: สำนักงานเกษตรจังหวัดเชียงใหม่, 2546

จากการสัมภาษณ์ผู้ประกอบการฟาร์มกล้วยไม้ พบว่าแต่ละฟาร์มมีการผลิตกล้วยไม้มากกว่า 1 สกุล และทำการจำหน่ายให้แก่คนกลางจำหน่าย แล้วคนกลางจะทำการกระจายกล้วยไม้ไปยังผู้ค้าปลีกและ/หรือผู้บริโภครีเทลอีกทอดหนึ่ง

ในส่วนของการสำรวจข้อมูลความต้องการบริโภคกล้วยไม้ โดยประมาณจากการสัมภาษณ์ฟาร์มกล้วยไม้ พบว่าปริมาณความต้องการกล้วยไม้ จะมียอดในช่วงเดือนพฤศจิกายนถึงเดือนกรกฎาคม เนื่องจากมีความต้องการนำกล้วยไม้ไปใช้ในงานเทศกาลมาก ทั้งจากภายในประเทศและต่างประเทศ ประกอบกับเป็นช่วงที่กล้วยไม้ให้ผลผลิตน้อยกว่า ในช่วงเดือนสิงหาคมถึงเดือนตุลาคม ซึ่งเป็นช่วงฤดูฝน โดยมีราคาขายอยู่ที่ 0.50-3.60 บาท/ช่อ

จากการวิเคราะห์คู่แข่งสามารถประเมินคู่แข่งได้ว่ามีความได้เปรียบที่เป็นเจ้าตลาดเดิมอยู่ มีการติดต่อและคุ้นเคยกับลูกค้ามาเป็นเวลานาน มีความรู้ความชำนาญในการดำเนินงาน ประกอบกับกิจการมีการก่อตั้งมานานทำให้มีต้นทุนโดยรวมที่ต่ำ ในส่วนของความเสียเปรียบของคู่แข่ง คือ ผลผลิตกล้วยไม้ที่จำหน่ายให้กับคนกลางยังมีจำนวนสายพันธุ์กล้วยไม้ไม่มาก และยังมีปัญหาด้านการจัดส่งสินค้า กล่าวคือ กล้วยไม้เกิดความเสียหายระหว่างการขนส่ง

ซึ่งจากการวิเคราะห์สถานการณ์ด้านการแข่งขัน จะเห็นได้ว่ายังคงช่องว่างทางการตลาด โดยจะนำผลการศึกษาดังกล่าวไปกำหนดกลยุทธ์ทางการตลาดของโครงการต่อไป

- การวิเคราะห์สถานการณ์ด้านการจัดจำหน่าย

การจำหน่ายกล้วยไม้ในตลาด ส่วนหนึ่งจะจำหน่ายให้กับผู้ที่ใช้กล้วยไม้ในการประกอบธุรกิจ แต่ส่วนใหญ่จะทำการจำหน่ายให้กับคนกลาง ได้แก่ พ่อค้าท้องถิ่น พ่อค้าต่างจังหวัด พ่อค้าส่งออก พ่อค้าปลีก และพ่อค้าส่ง ซึ่งจะทำหน้าที่รวบรวม แปรรูป และกระจายต่อไปยังผู้บริโภค

- การวิเคราะห์สถานการณ์ด้านสิ่งแวดล้อมที่เกี่ยวข้อง

เนื่องจากเศรษฐกิจที่ดีขึ้น ค่านิยมและวัฒนธรรมบางอย่างของสังคมมีการเปลี่ยนแปลงไป มีการนำเอากล้วยไม้มาเป็นสัญลักษณ์ และประดับตกแต่งในธุรกิจมากขึ้น เช่น การนำกล้วยไม้มาร้อยเป็นพวงมาลัยแสดงการต้อนรับ ในส่วนของการท่องเที่ยว การนำดอกกล้วยไม้มาประดับตกแต่งจานอาหาร-เครื่องดื่ม หรือการนำกล้วยไม้มาประดับตามสถานที่ หรือที่ที่มีการจัดงานต่างๆ

- การวิเคราะห์ SWOT (Strengths, Weaknesses, Opportunities and Threats)

จุดแข็ง (Strengths)

- 1) มีการนำระบบ GAP มาใช้ควบคุมการเพาะปลูกกล้วยไม้ของโครงการ
- 2) การคัดเลือกสายพันธุ์ที่มีลักษณะเด่นตามความต้องการของตลาดส่วนใหญ่
- 3) ราคาจำหน่ายกล้วยไม้ที่ใช้ เป็นราคาตลาด

จุดอ่อน (Weaknesses)

- 1) เนื่องจากเป็นฟาร์มกล้วยไม้เปิดใหม่ กลุ่มลูกค้ายังไม่รู้จักฟาร์มและผลิตภัณฑ์กล้วยไม้ของโครงการ จึงต้องทำการตลาด ให้ความรู้เกี่ยวกับผลิตภัณฑ์
- 2) ผลผลิตกล้วยไม้มีการอายุการจำหน่ายจำกัด

โอกาส (Opportunities)

- 1) ตลาดกล้วยไม้มีแนวโน้มการเจริญเติบโตที่เพิ่มขึ้น เนื่องจากเศรษฐกิจดีขึ้น ทั้งการสนับสนุนจากภาครัฐและเอกชนในการกระตุ้นและพัฒนาตลาดกล้วยไม้
- 2) ค่านิยมในการนำกล้วยไม้มาใช้ในชีวิตประจำวันมากขึ้น ไม่ว่าจะเป็นมอบดอกไม้ การนำกล้วยไม้มาประดับตกแต่ง อาคาร สถานที่ หรือเป็นเครื่องใช้ในบ้าน การนำกล้วยไม้มาต้อนรับ หรือประดับอาหาร การนำกล้วยไม้มาประดับตกแต่งเป็นเครื่องประดับ เพื่อความสวยงามของร่างกาย
- 3) ประเทศไทยมีสภาพแวดล้อมที่เหมาะสมต่อการออกดอกของกล้วยไม้เขตร้อน กล้วยไม้สกุลหวาย

อุปสรรค (Threats)

- 1) มีไม้ดอกประเภทอื่นในตลาดมาก
- 2) ต้นทุนการผลิตกล้วยไม้มีแนวโน้มที่สูงขึ้น โดยเฉพาะ ปุ๋ย-ยา และค่าแรงที่มีแนวโน้มเพิ่มขึ้นจากค่าครองชีพที่เพิ่มขึ้น

- การแบ่งส่วนตลาด (Market Segmentation)

โครงการทำการแบ่งส่วนตลาด โดยแบ่งลูกค้าออกเป็นส่วนๆ และได้เลือกส่วนย่อยของตลาด เป็นตลาดเป้าหมาย แล้วใช้ส่วนประสมทางการตลาด เพื่อให้เข้าถึงกลุ่มลูกค้าเป้าหมาย โดยจะใช้เกณฑ์ในการแบ่งส่วนตลาด ดังนี้

- 1) การแบ่งส่วนตลาดตามภูมิศาสตร์ (Geographic Segmentation) เป็นการแบ่งส่วนตลาดตามที่ตั้งทางภูมิศาสตร์ที่แตกต่างกัน โดยจะแบ่งเป็น 2 ส่วน ดังนี้
 - 1.1 จังหวัดเชียงใหม่ เช่น ตลาดวโรรส ตลาดต้นลำไย
 - 1.2 จังหวัดในแถบภาคเหนือ
- 2) การแบ่งส่วนตลาดโดยใช้เกณฑ์พฤติกรรม (Behavioral Segmentation) เป็นการแบ่งส่วนตลาดตามลักษณะผู้ซื้อ ประกอบด้วย
 - 2.1 พ่อค้าคนกลาง ได้แก่ พ่อค้าท้องถิ่น พ่อค้าต่างจังหวัด พ่อค้าส่งออก พ่อค้าปลีก และพ่อค้าส่ง
 - 2.2 ผู้ใช้ดอกไม้ในการประกอบธุรกิจ ได้แก่ ร้านจัดดอกไม้ โรงแรม วัด ภัตตาคาร ร้านอาหาร ฯลฯ

- ตลาดเป้าหมาย (Target Market)

จากการศึกษาตลาดกล้วยไม้ โดยการสอบถามผู้ที่อยู่ในแวดวงกล้วยไม้ เกี่ยวกับธุรกิจกล้วยไม้ เพื่อใช้ประกอบการพิจารณาถึงกลุ่มลูกค้าเป้าหมาย พบว่า

- 1) ผู้ประกอบการฟาร์มกล้วยไม้ส่วนใหญ่ จะทำการจำหน่ายกล้วยไม้ให้กับคนกลาง และกลุ่มผู้ใช้กล้วยไม้ในการประกอบธุรกิจ ในจังหวัดเชียงใหม่ และจังหวัดใกล้เคียง เนื่องจากข้อจำกัดในอายุของสินค้า
- 2) การมีสายพันธุ์กล้วยไม้ที่แตกต่างจากที่มีจำหน่ายในตลาด สามารถดึงดูดความต้องการของลูกค้าได้มากกว่า

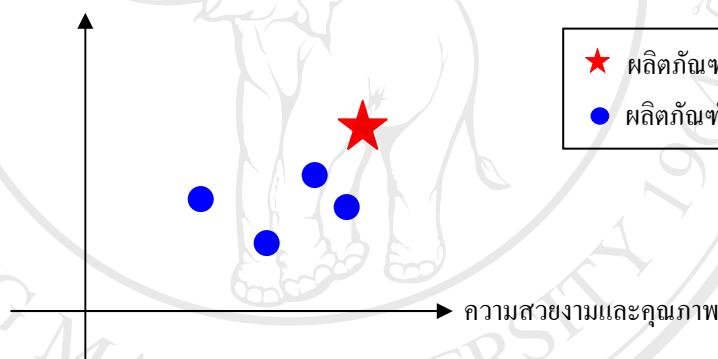
3) รูปแบบการจำหน่ายกล้วยไม้ ในตลาดเป้าหมายมีหลายแบบ ทั้งนี้ขึ้นอยู่กับจุดประสงค์ของลูกค้า และการตกลงกันระหว่างผู้ขายกับผู้ซื้อว่าจะมีการจัดส่งผลิตภัณฑ์กล้วยไม้ในรูปแบบเป็น ช่อ กิโลกรัม กำเตย บูเก้ ตามการใช้งานของผู้ซื้ออีกทอดหนึ่ง

4) วิธีการจำหน่ายกล้วยไม้ มีทั้งแบบที่ผู้ซื้อมารับจากฟาร์มกล้วยไม้เอง และแบบที่ผู้ขายนำมาส่งให้

ดังนั้น ตลาดเป้าหมายของกล้วยไม้สกุลหวาย คือ กลุ่มคนกลางที่เป็นพ่อค้าท้องถิ่น พ่อค้าต่างจังหวัด พ่อค้าส่งออก พ่อค้าปลีก พ่อค้าส่ง และกลุ่มผู้ใช้กล้วยไม้ในการประกอบธุรกิจ ที่อาศัยอยู่ในจังหวัดเชียงใหม่ และจังหวัดใกล้เคียงในแถบภาคเหนือ โดยคำนึงถึงความสวยงามของกล้วยไม้ ความต้องการของตลาด และข้อตกลงกันในการซื้อ-ขายกล้วยไม้เป็นส่วนสำคัญ

- การวางตำแหน่งผลิตภัณฑ์ในตลาด (Market Positioning)

ความคุ้มค่าเทียบกับราคา



กล้วยไม้สกุลหวายของโครงการ ได้ทำการวางตำแหน่งผลิตภัณฑ์โดยเน้นความคุ้มค่าในด้านราคา เมื่อเทียบกับความสวยงามและคุณภาพกล้วยไม้ของโครงการที่ได้รับการคัดเลือกสายพันธุ์กล้วยไม้ตามลักษณะพันธุ์ดีและเป็นที่ต้องการของตลาด คือ ช่อดอกต้องยาวและตรง ดอกบานทน ทรงพุ่มสวยงามตามลักษณะดอกและเรียงเป็นระเบียบ ดอกต้องมีขนาดพอดี สีสดใส กลีบหนาไม่เปราะหักง่าย รูปทรงสมดุล ไม่บิดเบี้ยว ไม่ร่วงจากช่อก่อนตัด โดยมีการคัดเลือกและพัฒนาสายพันธุ์ให้เหมาะสมกับความต้องการของตลาดกล้วยไม้ ประกอบกับมีกระบวนการผลิตกล้วยไม้คุณภาพตามมาตรฐาน GAP ซึ่งเป็นจุดเด่นที่สร้างความแตกต่างของผลิตภัณฑ์กล้วยไม้สกุลหวายจากคู่แข่งอื่น และราคากล้วยไม้เทียบเท่าราคาคู่แข่งรายอื่นๆ ในตลาด

- การวิเคราะห์พฤติกรรมผู้ซื้อ

เนื่องจากตลาดเป้าหมายของธุรกิจเป็นกลุ่มคนกลาง ได้แก่ พ่อค้าในระดับต่างๆ และกลุ่มผู้ใช้กล้วยไม้ในการประกอบธุรกิจ ที่นำไปแปรรูปเพื่อจำหน่ายต่อ โดยส่วนใหญ่อยู่ในจังหวัดเชียงใหม่ และจังหวัดใกล้เคียง แถบภาคเหนือ ซึ่งพฤติกรรมการซื้อของตลาดเป้าหมายจะคำนึงถึงรูปลักษณ์ ความสวยงามของกล้วยไม้เป็นหลัก เพราะจะช่วยดึงดูดความสนใจของลูกค้าได้ดี จะทำการสั่งซื้อล่วงหน้าครั้งละมากๆ และซื้อเป็นประจำ

ขั้นที่ 2 การวางแผนการตลาด (Marketing Planning)

- การกำหนดวัตถุประสงค์ทางการตลาด

1) กำหนดให้โครงการมียอดขายในปีที่ 2 เท่ากับ 1,747,200 บาทจากการจำหน่ายกล้วยไม้ และจะเพิ่มขึ้น 3% ในปีต่อไป

2) กำหนดให้ธุรกิจมีอัตราผลตอบแทนจากการลงทุนของมากกว่าร้อยละ 12 เพื่อบรรลุวัตถุประสงค์ทางการตลาด โครงการได้วางแผนส่วนประสมการตลาด ดังนี้

- การกำหนดส่วนประสมการตลาด

1) ผลิตภัณฑ์ (Product)

รายละเอียดผลิตภัณฑ์

กล้วยไม้ เป็นผลิตภัณฑ์ที่ใช้สำหรับการประดับตกแต่ง เพื่อความสวยงามของร่างกาย สิ่งของหรือสถานที่ เพื่อใช้ในการแสดงความรู้สึกและเพื่อการบริโภค ดังนั้นจึงมีหน่วยงานต่างๆ ทำการวิจัยและพัฒนาสายพันธุ์กล้วยไม้ขึ้นมา เพื่อให้มีรูปทรงและสีสันสวยงามตามความต้องการของตลาด ทั้งยังมีการวิจัยและพัฒนาเพื่อเพิ่มคุณค่าและประโยชน์การใช้งานของผลิตภัณฑ์กล้วยไม้ให้มากขึ้น ซึ่งเป็นผลดีต่อผู้ประกอบการกล้วยไม้ และเป็นทางเลือกใหม่ให้แก่ผู้บริโภคที่ต้องการผลิตภัณฑ์กล้วยไม้ที่แปลกแตกต่าง ทั้งยังช่วยขยายกลุ่มลูกค้าให้เพิ่มขึ้น

ประเภทของผลิตภัณฑ์

ผลิตภัณฑ์กล้วยไม้ของโครงการเป็นผลิตภัณฑ์กล้วยไม้เพื่อธุรกิจ โดยเน้นการจำหน่ายกล้วยไม้ให้กับกลุ่มคนกลาง และกลุ่มผู้ใช้กล้วยไม้ในการประกอบธุรกิจ เพื่อนำไปแปรรูปและจำหน่ายต่อ เช่น ร้านจัดดอกไม้ โรงแรม ร้านอาหาร วัด และธุรกิจแปรรูปผลิตภัณฑ์กล้วยไม้ เน้นการคัดเลือกสายพันธุ์กล้วยไม้สกุลหวายลูกผสม ที่จะปลูกให้มีความสวยงามและต่างจากกล้วยไม้สกุลหวายที่อยู่ในท้องตลาด เพื่อหลีกเลี่ยงปัญหาการแข่งขันกับเจ้าของฟาร์มกล้วยไม้สกุลหวายรายอื่นๆ ในตลาด และเพื่อสร้างความรู้สึกลึกซึ้งแตกต่างในภาพพจน์ของสินค้าด้านคุณภาพจึงได้

กำหนดกระบวนการการเพาะเลี้ยงกล้วยไม้ภายใต้มาตรฐาน GAP เพื่อให้ลูกค้าสามารถมั่นใจในคุณภาพของผลิตภัณฑ์กล้วยไม้

โครงการจะทำการผลิตผลิตภัณฑ์กล้วยไม้สกุลหวาย ในสายพันธุ์ที่เป็นที่นิยมของตลาด อาทิ

Den. Chap # 4	Den. Blue Twinkle var Camera
Den. Carnival	Den. Dorean x Candy Stripe # 5
Den. Greene	Den. Kasem Pink x Sabin
Den. Blue Sky # 2	Den. Chiangmai Pink # 837
Den. Ekapol Panda	Den. Candy Stripe x Tomie Drake
Den. Fantasy Land	Den. New Thanaid Stripes
Den. Burana Fancy	Den. Bobby Mesima var Korat
Den. Genting Pink # 2	Den. Chiangmai Pink # 903
Den. Caesar Stripe	Den. Kiyoshi Izumi x Madame Udomsri
Den. Bobby Junior	Den. Ekapol Panda x Theodore Takiguchi
Den. Boonchoo Gold	Den. Mae Klong River x Thailand Thosapol # 1
Den. Burana Jade	Den. Candy Stripe x Tomie Drake #1096
Den. Genting Pink # 1	Den. Bibgibum x (Kasem Pink x Tomie Drake)
Den. Chiangmai Pink # 1031	Den. Midnight Velvet x Lipstick
Den. Chiangmai Pink # 19	Den. Candy Stripe x Tomie Drake (New)
Den. Chiangmai Pink # 1	Den.(Kasem Gold x TheodoreTakiguchi) x Candy

ซึ่งเหตุผลที่โครงการเลือกทำการผลิตผลิตภัณฑ์กล้วยไม้สกุลหวายสายพันธุ์ดังกล่าว เนื่องจากเป็นสายพันธุ์ที่มีจำหน่ายในท้องตลาดไม่มาก การแข่งขันในตลาดยังมีน้อยกว่า และเป็นสายพันธุ์ที่ได้รับการพัฒนาให้เหมาะสมตามความต้องการของตลาดแล้ว เนื่องจากมีสีสันสวยงาม ฟอร์มดอกสวย ให้ดอกดก

2) ราคา (Price)

โครงการได้ใช้กลยุทธ์ทางด้านราคา คือ High-Value Strategy เป็นการตั้งราคาสินค้าในระดับปานกลางเมื่อเทียบกับคุณค่าของผลิตภัณฑ์ที่สูง เพื่อเจาะตลาดเป้าหมาย และทำให้ผู้บริโภคเกิดความรู้สึกว่าคุ้มค่าที่ซื้อ เป็นกลยุทธ์ที่เหมาะสมกับการนำสินค้าเข้าสู่ตลาดในช่วงเริ่มแรกของวงจร

ผลิตภัณฑ์ (Introduction) และสามารถครอบคลุมตลาดได้โดยเร็ว ดังนั้นโครงการจึงได้กำหนดราคาดอกกล้วยไม้ไว้ตามราคาตลาด

โดยการนำข้อมูลราคาดอกกล้วยไม้ ตั้งแต่ปี พ.ศ. 2535-2547 มาวิเคราะห์เพื่อหาแนวโน้มราคาดอกกล้วยไม้ของโครงการ โดยใช้วิธี Secular Trend Analysis (ภาคผนวก ก) สามารถประมาณการราคาตลาดของกล้วยไม้ ตั้งแต่ปี พ.ศ.2548-2557 ดังนี้

ตารางที่ 4.2 แสดงราคากล้วยไม้ตัดดอก ในปี 2548-2557 (หน่วย: บาทต่อช่อ)

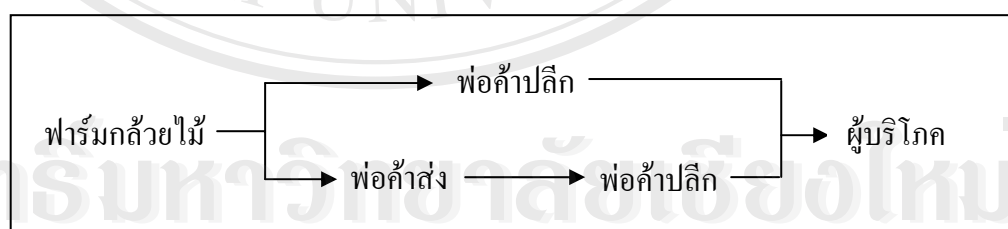
ปี	2548	2549	2550	2551	2552	2553	2554	2555	2556	2557
ราคาขาย	3.48	3.64	3.80	3.96	4.12	4.28	4.44	4.60	4.76	4.92

3) ด้านการจัดจำหน่าย (Place)

- ช่องทางการจัดจำหน่าย (Distribution Channel)

เนื่องจากข้อจำกัดในอายุของกล้วยไม้ ทำให้พฤติกรรมในการซื้อของผู้บริโภค จะทำการซื้อกล้วยไม้ในตลาดตามความสะดวก ดังนั้นกลุ่มลูกค้าในตลาดเป้าหมายของธุรกิจ เป็นกลุ่มพ่อค้าคนกลาง กับกลุ่มผู้ใช้ดอกไม้ในการประกอบธุรกิจ เพื่อนำไปแปรรูปและจำหน่ายต่อไป มีพฤติกรรมในการซื้อกล้วยไม้ มี 2 ลักษณะ คือ การซื้อกล้วยไม้เป็นงวดๆ กับการซื้อเฉพาะงาน ทั้งนี้แล้วแต่ประเภท และการนำไปใช้งานของลูกค้า จึงได้กำหนดช่องทางการจำหน่ายกล้วยไม้ ดังนี้

ก) จำหน่ายผ่านพ่อค้าในตลาดเป้าหมาย

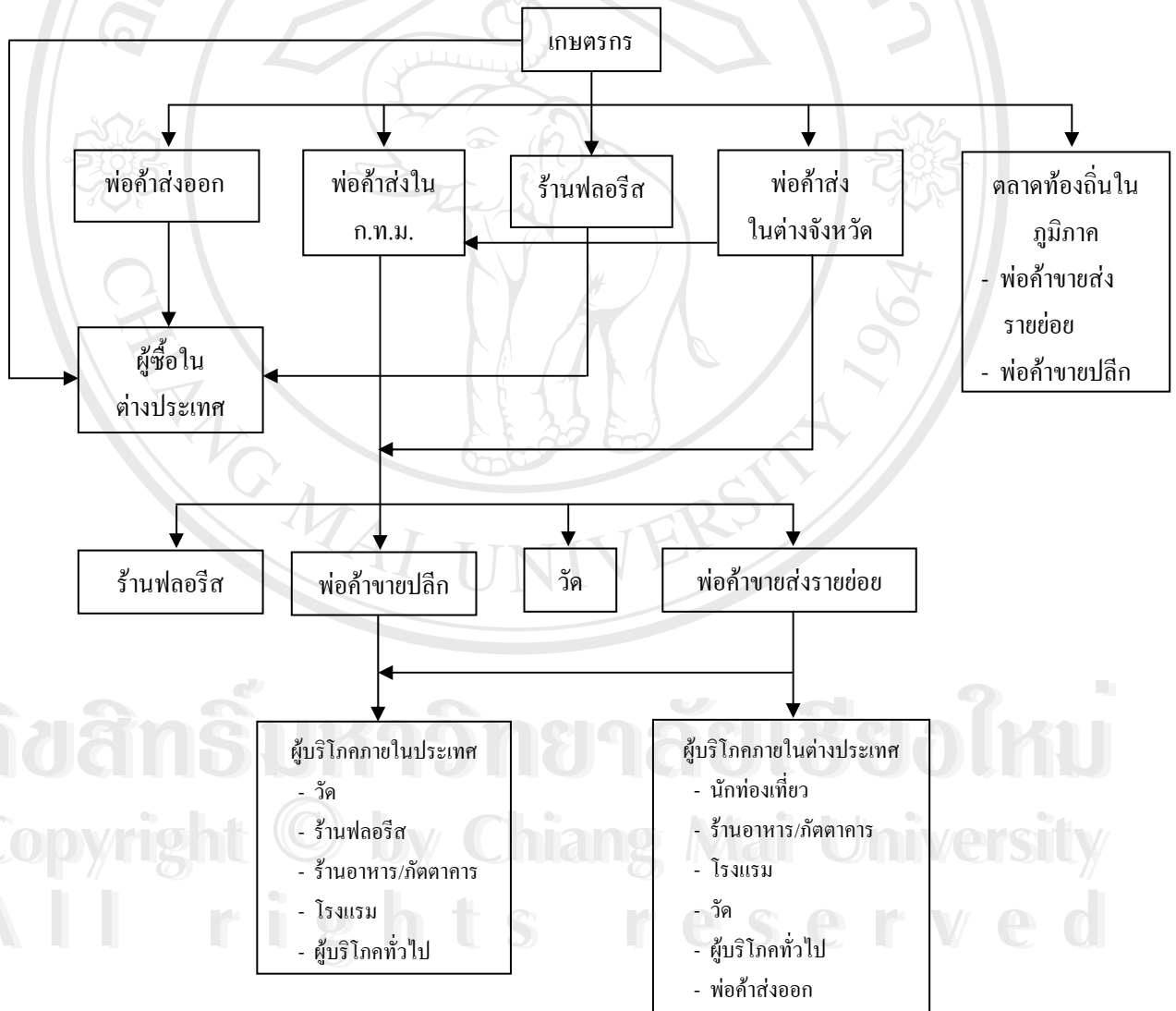


โดยจะจำหน่ายกล้วยไม้สกุลหวายให้กลุ่มคนกลางในตลาดเป้าหมาย เนื่องจากการจัดจำหน่ายกล้วยไม้ผ่านทางคนกลางมีข้อดี คือ คนกลางสามารถเข้าใจพฤติกรรม การซื้อ และการตัดสินใจของผู้บริโภคได้ดี เนื่องจากมีความเชี่ยวชาญ มีความใกล้ชิดกับลูกค้า สามารถเข้าถึงตลาดได้ทั่วถึง ช่วยลดต้นทุนและรับภาระความเสี่ยงของโครงการ พร้อมทั้งทำหน้าที่ปรับเปลี่ยนลักษณะ รูปแบบ ปริมาณ และขนาดบรรจุให้ตรงกับความต้องการของผู้บริโภค

2. จำหน่ายผ่านกลุ่มผู้ใช้ดอกไม้ในการประกอบธุรกิจในตลาดเป้าหมาย



การจำหน่ายกล้วยไม้สกุลหวายให้กับกลุ่มผู้ใช้ไม้ดอกไม้ในการประกอบธุรกิจ โดยเน้นการจำหน่ายผ่านทางโรงแรม วัด ร้านอาหาร และธุรกิจแปรรูปผลิตภัณฑ์จากกล้วยไม้ เนื่องจากกลุ่มผู้ใช้ดอกไม้ในการประกอบธุรกิจเหล่านี้ มีความต้องการกล้วยไม้ไปใช้งานเพื่อจำหน่ายและบริการให้กับลูกค้าของตน



ภาพที่ 4.1 วิธีการตลาดดอกกล้วยไม้สกุลหวายของไทย ปี 2539/2540

4) การส่งเสริมการตลาด (Promotion)

การส่งเสริมการตลาดของโครงการ จะทำการเน้นการส่งเสริมการตลาด โดยใช้กลยุทธ์แบบผลักไปยังกลุ่มลูกค้าเป้าหมาย โดยใช้เครื่องมือต่างๆ และด้วยเหตุที่ลักษณะความต้องการกล้วยไม้ของตลาดไม่แน่นอนขึ้นอยู่กับฤดูกาล เทศกาล หรือโอกาสพิเศษเป็นส่วนใหญ่ โครงการจึงได้จัดกิจกรรมส่งเสริมการตลาด เพื่อกระตุ้นความต้องการซื้อให้สม่ำเสมอ ดังต่อไปนี้

- จัดพนักงานขายตรงเข้าสู่ลูกค้าในตลาดเป้าหมาย เพื่อให้ลูกค้าทราบรายละเอียดเกี่ยวกับผลิตภัณฑ์กล้วยไม้สกุลหวายของโครงการ เพื่อให้เกิดการยอมรับ และความต้องการในตัวผลิตภัณฑ์ เนื่องจากผลิตภัณฑ์กล้วยไม้สกุลหวายของโครงการยังอยู่ในขั้นแนะนำของตลาด
- ทำการส่งเสริมการขาย โดยการจัดกิจกรรมออกร้านตามงานต่างๆ ที่เกี่ยวข้อง ได้แก่ งานมหกรรมไม้ดอกไม้ประดับ งานเกษตรแม่โจ้ และงานเกษตรอื่นๆ โดยมีอัตราค่าใช้จ่ายเฉลี่ยต่อครั้ง ในการจัดงานออกร้าน ดังนี้

งานมหกรรมไม้ดอกไม้ประดับ	5,000 บาท/ครั้ง
งานเกษตรแม่โจ้	4,000 บาท/ครั้ง
งานเกษตรทั่วไป	4,000 บาท/ครั้ง

โดยโครงการกำหนดว่าเฉลี่ยใน 1 ปี จะดำเนินการออกร้านตามงานต่างๆ ตลอดปีทั้งหมด 5 ครั้ง ซึ่งการออกร้านในงานเกษตรทั่วไป ได้กำหนดจำนวนการเข้าร่วมกิจกรรมการออกร้านไว้ 3 ครั้ง ดังนั้น โครงการจะมีค่าใช้จ่ายในการออกร้าน เท่ากับ 21,000 บาท/ปี

- ทำการตกแต่งรถที่ใช้ในการขนส่ง เพื่อสร้างเอกลักษณ์ให้เป็นที่รู้จักแก่ผู้ซื้อ ที่เป็นกลุ่มเป้าหมายของโครงการพบเห็น เพราะสามารถใช้รถขนส่งเป็นสื่อในการโฆษณาเคลื่อนที่ที่มีประโยชน์คุ้มค่า เนื่องจากเส้นทางที่มีการขนส่งนั้นเป็นแหล่งที่มีลูกค้าเป้าหมาย โดยมีค่าใช้จ่ายในการตกแต่งรถ เท่ากับ 50,000 บาท ซึ่งจะทำให้การตัดเป็นค่าใช้จ่ายในการลงทุนรวมกับค่ายานพาหนะ

จากการวิเคราะห์ด้านการตลาด จะสามารถประมาณการรายได้ของธุรกิจฟาร์มกล้วยไม้สกุลหวาย ในจังหวัดเชียงใหม่ ดังนี้

ตารางที่ 4.3 ประมาณการรายได้ของธุรกิจฟาร์มกล้วยไม้สกุลหวาย ในจังหวัดเชียงใหม่

รายการ	2549	2550	2551	2552	2553	2554	2555	2556	2557
จำนวนต้นพันธุ์(ต้น)	48,000	48,000	48,000	52,800	52,800	52,800	58,080	58,080	58,080
ผลผลิต(ช่อ/ต้น)	12	12	12	12	12	12	12	12	12
รวมผลผลิต(ต้น)	576,000	576,000	576,000	633,600	633,600	633,600	696,960	696,960	696,960
ราคาขาย(บาท/ช่อ)	3.64	3.80	3.96	4.12	4.28	4.44	4.60	4.76	4.92
รวมยอดขาย(บาท)	2,096,640	2,188,800	2,280,960	2,610,432	2,711,808	2,813,184	3,206,016	3,317,530	3,429,043
ราคาซาก(บาท/ต้น)	-	-	3	-	-	3	-	-	3
รวมราคาซาก(บาท)	-	-	144,000	-	-	158,400	-	-	174,240
รวมรายได้ทั้งหมด(บาท)	2,096,640	2,188,800	2,424,960	2,610,432	2,711,808	2,971,584	3,206,016	3,317,530	3,603,283

ที่มา: จากการคำนวณ

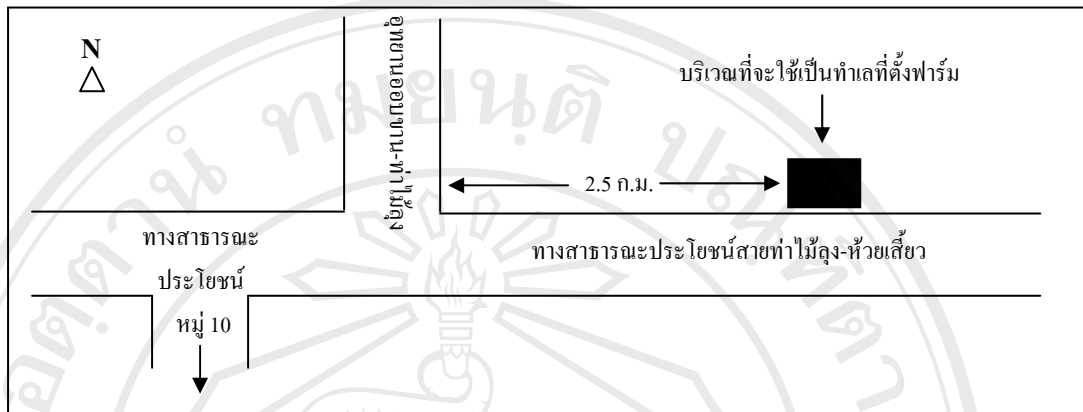
4.2 การวิเคราะห์ด้านเทคนิค

4.2.1 การเลือกสถานที่ตั้งโครงการ

ทำเลที่ตั้งมีผลต่อการออกแบบ และมีผลต่อต้นทุนการผลิตด้วย ดังนั้นการเลือกทำเลที่เหมาะสมนั้น เพื่อให้เสียค่าใช้จ่ายน้อยที่สุดในการเลือกทำเลที่ตั้งที่เหมาะสมมีแนวทางในการเลือกแต่ละประเภทแตกต่างกัน ดังนั้นในการคัดเลือกที่ตั้งโครงการฟาร์มกล้วยไม้ จำเป็นต้องเลือกทำเลที่มีสภาพแวดล้อมเหมาะสมแก่การเจริญเติบโตแก่กล้วยไม้ นอกจากนี้ยังมีปัจจัยอื่นที่เกี่ยวข้องอีก ได้แก่

1. ตลาดจำหน่าย เนื่องจากข้อจำกัดของกล้วยไม้ ในเรื่องอายุการใช้งาน จึงได้กำหนดตลาดเป้าหมายในพื้นที่จังหวัดเชียงใหม่ และจังหวัดในแถบภาคเหนือ โดยมีจังหวัดเชียงใหม่เป็นศูนย์กลางแหล่งใหญ่ของภาคเหนือ
2. เส้นทางขนส่ง กล้วยไม้ด้วยรถกระบะ มีระยะทางจากแหล่งผลิตไปยังตลาดไม่ไกล ประมาณ 30-60 นาที
3. แรงงานและค่าจ้าง แรงงานที่ใช้ในการผลิตกล้วยไม้ เป็นแรงงานทั่วไป เพราะว่าการผลิตกล้วยไม้ไม่ต้องใช้เทคโนโลยีขั้นสูง เน้นการทำงานซ้ำๆ
4. ไฟฟ้าและเชื้อเพลิง การทำฟาร์มกล้วยไม้มีการใช้ไฟฟ้าและเชื้อเพลิงไม่สูง เนื่องจากไม่ต้องมีการใช้เครื่องจักรในการผลิต นอกจากการใช้ในส่วนอาคาร และเครื่องปั้มน้ำ
5. น้ำ ที่ใช้ในกระบวนการผลิตกล้วยไม้ เป็นน้ำจากคลองชลประทาน
6. สาธารณูปโภค เช่น การคมนาคม การสื่อสาร โรงพยาบาล โรงเรียน และสถานที่ราชการ เป็นปัจจัยช่วยเสริมให้โครงการมีความได้เปรียบ

7. ที่ดิน การทำฟาร์มกล้วยไม้ให้มีประสิทธิภาพต้องพิจารณาภาวะแวดล้อมของพื้นที่ เช่น อากาศ แสงแดด และน้ำ



ภาพที่ 4.2 แสดงทำเลที่ตั้งโครงการ

4.2.2 สินทรัพย์ที่ต้องลงทุน

1. ที่ดิน จะต้องใช้พื้นที่กว้างขวางพอสมควร เพื่อให้มีผลผลิตออกตลอดปี โดยได้กำหนดขนาดพื้นที่ เท่ากับ 5 ไร่ ตั้งอยู่ในโซน 02 บล็อก A ตำบลน้ำแพร่ อำเภอลำดอง จังหวัดเชียงใหม่ ราคาประเมินสูงสุด เท่ากับ 1,250 บาท/ตารางวา ดังนั้น ค่าที่ดินของโครงการนี้ เท่ากับ 2,500,000 บาท (ตามประกาศของคณะกรรมการประจำจังหวัดเชียงใหม่ เมื่อวันที่ 10 ตุลาคม พ.ศ. 2546) ซึ่งที่ดินในเขตดังกล่าวมีความเหมาะสมแก่การปลูกกล้วยไม้ เนื่องจากมีแหล่งน้ำจากคลองชลประทานแม่แตง การเดินทางสะดวก เหมาะแก่การทำการเกษตร

2. ค่าใช้จ่ายก่อนการดำเนินงาน จะประกอบด้วย ค่าปรับปรุงพื้นที่ และค่าทำรั้ว ซึ่งจะทำการตัดเป็นค่าใช้จ่ายก่อนเริ่มดำเนินการ 1 ปี ในปีที่ 1 โดยมีรายละเอียด ดังนี้

- ค่าปรับปรุงพื้นที่ เป็นค่าแรงประกอบด้วย ค่าถมหญ้า และปรับแต่งพื้นที่ ราคาเฉลี่ยไร่ละ 5,000 บาท ดังนั้น ค่าปรับปรุงพื้นที่ เท่ากับ 25,000 บาท

- ค่าทำรั้วลวดหนาม ประกอบด้วย ค่าแรง และค่าวัสดุในการก่อสร้าง ราคาเฉลี่ยไร่ละ 17,600 บาท ดังนั้น ค่าทำรั้วลวดหนาม เท่ากับ 88,000 บาท

- ค่าใช้จ่ายในการติดต่อขอใบรับรองฟาร์มมาตรฐาน GAP ประมาณ 20,000 บาท

ดังนั้นค่าใช้จ่ายก่อนการดำเนินงานของโครงการ เท่ากับ $25,000 + 88,000 + 20,000 =$

133,000 บาท

3. โรงเรือน พร้อมโต๊ะวางกล้วยไม้ ประกอบด้วย ค่าแรงงาน และค่าวัสดุในการก่อสร้าง โดยจะทำการก่อสร้างโรงเรือน 1 หลัง พร้อมโต๊ะวางกล้วยไม้ มีพื้นที่ 7,200 ตารางเมตร คิดเป็น

เงิน เท่ากับ 500,000 บาท อายุการใช้งาน 10 ปี ดังนั้น มูลค่าค่าเสื่อมราคาโรงเรือนตามอัตรา
เส้นตรง 10% ต่อปี เท่ากับ 50,000 บาท

4. โรงเรือนเก็บวัสดุ-อุปกรณ์ ใช้สำหรับเก็บวัสดุ อุปกรณ์ และใช้ในการดำเนินงานต่างๆ
ประกอบด้วย ค่าแรงงาน และค่าวัสดุในการก่อสร้าง มีพื้นที่ 180 ตารางเมตร ราคาประมาณ
160,000 บาท อายุการใช้งาน 10 ปี ดังนั้น มูลค่าค่าเสื่อมราคาโรงเรือนเก็บวัสดุ อุปกรณ์ตามอัตรา
เส้นตรง 10% ต่อปี เท่ากับ 16,000 บาท ต่อปี

5. ระบบน้ำ ประกอบด้วย ค่าแรงงาน และค่าวัสดุ อุปกรณ์สำหรับบ่อบำบัดน้ำขนาดเล็ก 1
บ่อ ขนาด 5x6 เมตร ลึก 2 เมตร รวมเครื่องปั้มน้ำ ท่อน้ำ ราคาประมาณ 50,000 บาท ดังนั้น มูลค่า
ค่าเสื่อมราคาระบบน้ำตามอัตราเส้นตรง 20% ต่อปี เท่ากับ 10,000 บาท (สำหรับน้ำที่ใช้ในการ
ปลูกเลี้ยงกล้วยไม้ จะใช้น้ำจากคลองชลประทาน)

6. ระบบไฟฟ้า เป็นค่าใช้จ่ายในการขุดติดตั้งจากการไฟฟ้า ค่าแรงและค่าวัสดุ อุปกรณ์
ในการเดินสายไฟภายในโรงเรือนเก็บวัสดุ อุปกรณ์ ราคาประมาณ 25,000 บาท ดังนั้น มูลค่าค่า
เสื่อมราคาระบบไฟฟ้าตามอัตราเส้นตรง 20% ต่อปี เท่ากับ 5,000 บาท

7. ยานพาหนะ เป็นรถกระบะมือสองจำนวน 1 คัน ราคาเฉลี่ย 260,000 บาท และค่า
ตกแต่งรถเพื่อการส่งเสริมการตลาด เท่ากับ 50,000 บาท รวมมูลค่า เท่ากับ 310,000 บาทต่อคัน
ดังนั้น มูลค่าค่าเสื่อมราคายานพาหนะตามอัตราเส้นตรง 20% ต่อปี เท่ากับ 62,000 บาท ต่อปี

8. เครื่องมือ อุปกรณ์ในการเพาะปลูก เป็นอุปกรณ์ที่ใช้ในการปลูกเลี้ยง ประกอบด้วย
อุปกรณ์ในการรดน้ำและพ่นยา กรรไกรสำหรับตัดดอกกล้วยไม้ ภาชนะสำหรับใส่ดอก ปากคีบ
ไบมัดโคน คีมตัดลวด แอลกอฮอล์ สำลี บัวรดน้ำ สายยาง จอบ พลั่ว ราคาประมาณ 10,000
บาทดังนั้น มูลค่าค่าเสื่อมราคาเครื่องมือ อุปกรณ์ในการเพาะปลูกตามอัตราเส้นตรง 20% ต่อปี
เท่ากับ 2,000 บาท ต่อปี

ตารางที่ 4.4 รายการสินทรัพย์ลงทุนและการคิดค่าเสื่อมราคาของโรงเรียน อาคาร อุปกรณ์ และ ยานพาหนะของโครงการ

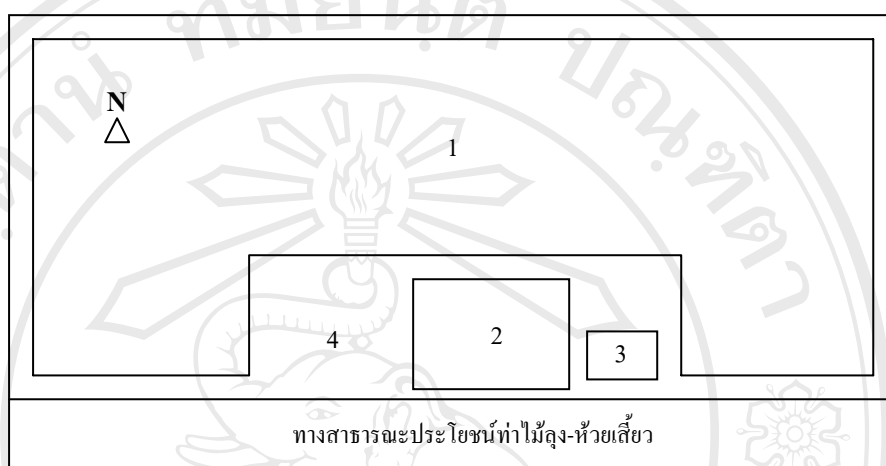
รายการ	อายุการใช้งาน (ปี)	มูลค่า (บาท)	ค่าเสื่อมราคา (บาท)	
			ปี 2548-2552	ปี 2553-2557
1. ที่ดิน	-	2,500,000	-	-
2. ค่าใช้จ่ายก่อนการดำเนินงาน	-	133,000	-	-
3. โรงเรือนกล้วยไม้	10	500,000	50,000	50,000
4. โรงเรือนเก็บวัสดุ อุปกรณ์	10	160,000	16,000	16,000
5. ระบบน้ำ	5	50,000	10,000	-
6. ระบบไฟฟ้า	5	25,000	5,000	-
7. ยานพาหนะ	5	310,000	62,000	-
8. เครื่องมือการเพาะปลูก	5	10,000	2,000	-
รวมมูลค่าการลงทุน		3,688,000	145,000	66,000

ที่มา: จากการคำนวณ

หมายเหตุ:

- ราคาซากของที่ดินเท่ากับราคาทุน เนื่องจากไม่มีการคิดค่าเสื่อมราคา
- ค่าเสื่อมราคา =
$$\frac{\text{ราคาทุน} - \text{ราคาซาก}}{\text{ระยะเวลาการใช้งาน}}$$

- 1 แสดงถึง โรงเรือนกล้วยไม้
- 2 แสดงถึง อาคารเก็บวัสดุ-อุปกรณ์
- 3 แสดงถึง ระบบน้ำ
- 4 แสดงถึง ลานจอดรถ



ภาพที่ 4.3 แผนผังสิ่งปลูกสร้างบนที่ดินที่ตั้งโครงการ

4.2.3 วงจรการผลิตกล้วยไม้

วงจรการผลิตกล้วยไม้ตัดดอกสกุลหวาย ใน 1 รุ่น นั้นจะมีการผลิตอยู่ทั้งหมด 4 ปี โดยกล้วยไม้ 1 รุ่น จะให้ผลผลิต 3 ปี ตั้งแต่ปีที่ 2 ถึงปีที่ 4 ของแต่ละรุ่น(การผลิตกล้วยไม้ในปีแรกกล้วยไม้จะยังไม่ให้ผลผลิต) โดยจะทำการนำต้นพันธุ์กล้วยไม้ใหม่มาปลูกแทน เมื่อเข้าสูปีที่ 4 ของต้นกล้วยไม้รุ่นเก่า เพราะกล้วยไม้จะเริ่มออกดอกน้อยไม่คุ้มกับค่าใช้จ่าย ซึ่งต้นพันธุ์กล้วยไม้เก่าที่หมดอายุการใช้งานจะทำการตัดจำหน่ายมีราคาซาก เฉลี่ยต้นละ 3 บาท

4.2.4 ขั้นตอนการผลิตกล้วยไม้

นำลูกกล้วยไม้ขวด ที่มีอายุประมาณ 5-6 เดือน ก็สามารถนำออกจากขวดได้ แต่ก่อนจะเอาต้นออกจากขวดควรวางขวดในเรือนลูกไม้ที่พรางแสง 80% และกันฝนได้ ประมาณ 1-2 สัปดาห์ โดยวางให้ท้ายขวดหันไปในด้านที่มีแสง เพราะจะทำให้ต้นเอนไปทางท้ายขวด ง่ายในการใช้ขวดเกี่ยวออก

ก) การนำต้นออกจากขวดและการปฏิบัติหลังออกจากขวด

- เอาต้นออกจากขวดโดยใช้ลวดเบอร์ 14 (ขนาดไม้แขวนเสื้อ) ปลายไม่คม งอ เป็นตะขอเกี่ยวรากออกมาก่อน หรือจะใช้วิธีทุบขวด เพื่อให้ต้นบอบช้ำน้อย โดยใช้ค้อนทุบที่รอยต่อของกันขวดกับตัวขวด (ก่อนทุบควรใส่น้ำเข้าไปในขวดเล็กน้อยจะช่วยให้ต้นไหลออกจากขวดได้ง่าย)

- นำต้นมาล้างน้ำประมาณ 2 น้ำ ให้หมดคราบวุ้น เพื่อป้องกันแมลงกัดกิน
 - แยกต้นตามขนาด ใหญ่ กลาง เล็ก เพื่อสะดวกในการปลูก เรียงในตะกร้า ฟุ้งในที่ร่ม
- รำไรไม่โดนฝนประมาณ 7-10 วัน หากพบต้นที่ตายหรือเป็นโรคให้รีบคัดออก

ข) วิธีปลูกต้นพันธุ์ที่ได้จากการเพาะเลี้ยงเนื้อเยื่อ

- หลังจากฟุ้งต้นกล้วยไม้ในตะกร้าแล้ว นำมาหุ้มรากด้วยกาบมะพร้าว รััดด้วยหนังยางวางในเรือนที่พรางแสง 80% มีพลาสติกกันฝน

- 2 สัปดาห์แรกไม่ต้องให้ปุ๋ย หลังจากนั้นให้ปุ๋ยสูตร 30-10-10 ในอัตราครึ่งหนึ่ง หรือหนึ่งในสี่ของที่ให้ต้นเล็ก

- เมื่อต้นอายุประมาณ 2-3 เดือนขึ้นไป จึงนำไปปลูกเพื่อตัดดอก

โดยปกติกล้วยไม้สกุลหวาย จะเริ่มแทงช่อดอกครั้งแรก เมื่ออายุได้ประมาณ 10-12 เดือน หลังออกจากขวด

ค) วิธีการปลูกบนกาบมะพร้าวเรื่อใบ

สำหรับการปลูกบนโต๊ะที่เรียงด้วยกาบมะพร้าวเรื่อใบ นิยมใช้กันมาก เพราะต้นทุนถูกกว่า แปลงปลูกเก็บความชื้นได้ดีกว่า โดยใช้ระยะปลูก 25x25 เซนติเมตร แต่ละโต๊ะปลูกได้ 4 แถว โดยใช้ไม้เสียบให้โคนต้นเสมอกับพื้นกาบมะพร้าว

ง) วิธีการปลูกในกระบะกาบมะพร้าว

การปลูกในกระบะมีข้อดี คือ สะดวก สามารถเคลื่อนย้ายต้นได้ง่าย มีการระบายอากาศระหว่างแต่ละกระบะดี ซึ่งการปลูกจะปลูกกระบะละ 4 ต้น ให้แต่ละต้นห่างจากมุมเข้ามาประมาณ 3 นิ้ว หันหน้าออกด้านนอกไปด้านมุมของกระบะ โดยใช้กิมปอกมะพร้าวถ่างรอยต่อระหว่างกาบแล้วใส่ดินลงไป ให้โคนต้นเสมอกับพื้นที่กระบะ หรือใช้ไม้เสียบกาบมะพร้าวที่ติดอยู่กับดิน แล้วนำไปปักบนกระบะ ให้ต้นอยู่ในแนวตรง วิธีนี้ต้นจะไม่ค่อยเป็นระเบียบ โคนของต้นจะลอยเหนือกาบมะพร้าว (กรมส่งเสริมการเกษตร, 2542)

4.2.5 วัตถุประสงค์และการจัดหา

วัตถุประสงค์ของฟาร์มกล้วยไม้ ได้แก่ ต้นพันธุ์กล้วยไม้ จะทำการสั่งซื้อจากฟาร์มกล้วยไม้ที่มีการเพาะพันธุ์หรือบริษัทรับจ้างเพาะเลี้ยง เพราะผู้ผลิตเหล่านี้จะมีการวิจัยและพัฒนาสายพันธุ์ไปด้วย ซึ่งมีการเตรียมต้นพันธุ์หลายวิธี เช่น การเพาะเมล็ด มักใช้กับการผสมพันธุ์ให้ได้พันธุ์ใหม่หรือกับกล้วยไม้บางสกุล การแยกหน่อหรือแยกลำ นิยมใช้กับกล้วยไม้ที่มีการเจริญเติบโตแบบแตกกอ โดยแยกต้นมาปลูกได้ทั้งลำหน้าและลำหลัง การแยกตะเกียง คือกล้วยไม้ต้นใหม่พร้อมราก

เกิดขึ้นบนต้นเดิม แต่การเพาะเลี้ยงเนื้อเยื่อ เป็นวิธีที่นิยมในปัจจุบัน เพราะปลอดโรค ได้ต้นพันธุ์ ปริมาณมากและสม่ำเสมอหาซื้อง่าย โดยมีบริษัทรับจ้างเพาะเลี้ยงเนื้อเยื่อเป็นผู้ดำเนินการให้

4.2.6 ค่าใช้จ่ายการผลิต

สมมติฐานโครงการกำหนดให้ค่าใช้จ่ายต่างๆ เพิ่มขึ้นทุกปี ร้อยละ 3 ซึ่งสามารถแสดง รายละเอียดค่าใช้จ่ายการผลิต ดังนี้

- เงินเดือน สมมติฐานของโครงการกำหนดให้ในฟาร์มกล้วยไม้ 1 แห่ง มีพนักงาน จำนวน 3 คน แบ่งเป็น 2 ประเภท คือ ระดับหัวหน้า 1 คน และระดับพนักงานทั่วไป 2 คน เงินเดือนประมาณเดือนละ 12,000 บาท และ 5,000 บาท ต่อคน ตามลำดับ

- ค่าต้นพันธุ์ สมมติฐานของโครงการ กำหนดให้โครงการ มีการซื้อต้นพันธุ์กล้วยไม้ ทั้งหมดจำนวน 3 รุ่น โดยรุ่นที่ 1 จะซื้อต้นพันธุ์กล้วยไม้ 48,000 ต้น ในราคาต้นละ 5 บาท รวมมูลค่าซื้อต้นพันธุ์ ในรุ่นที่ 1 เท่ากับ 240,000 บาท ในรุ่นที่ 2 ซื้อต้นพันธุ์กล้วยไม้ 52,800 ต้น ในราคาต้นละ 5.46 บาท รวมมูลค่าซื้อต้นพันธุ์ ในรุ่นที่ 2 เท่ากับ 288,480 บาท และในรุ่นที่ 3 ซื้อต้นพันธุ์กล้วยไม้ 58,080 ต้น ในราคาต้นละ 5.97 บาท รวมมูลค่าซื้อต้นพันธุ์ ในรุ่นที่ 3 เท่ากับ 346,753 บาท (ตารางที่ 4.5-4.6) โดยกำหนดให้ต้นกล้วยไม้ที่ให้ผลผลิตจนครบ 3 ปี จะตัดเป็นต้นกล้วยไม้ที่หมดอายุการใช้งาน ในปีสุดท้ายที่ให้ผลผลิตของแต่ละรุ่น โดยคิดค่าเสื่อมราคาตามอัตราเส้นตรง 33.33% ต่อปี (เริ่มคิดค่าเสื่อมราคาต้นพันธุ์กล้วยไม้ เมื่อต้นพันธุ์กล้วยไม้ให้ผลผลิตในปีที่ 1 จนถึงปีที่ 3) ดังนั้น มูลค่าค่าเสื่อมราคาต้นพันธุ์ รุ่นที่ 1 เท่ากับ 32,000 บาทต่อปี และรุ่นที่ 2,3 เท่ากับ 43,296 และ 57,499 บาทต่อปี ตามลำดับ

ตารางที่ 4.5 แสดงรายละเอียดราคาต้นพันธุ์กล้วยไม้ของโครงการ (บาท/ต้น)

รายการ	2548	2549	2550	2551	2552	2553	2554	2555	2556	2557
ราคาต้นพันธุ์	5.00	5.15	5.30	5.46	5.63	5.80	5.97	6.15	6.33	6.52

ที่มา: จากการคำนวณ

จากตารางที่ 4.5 แสดงรายละเอียดราคาต้นพันธุ์กล้วยไม้ของโครงการในแต่ละปี ดังนั้น สามารถแสดงรายละเอียดมูลค่าการซื้อต้นพันธุ์กล้วยไม้ในแต่ละรุ่นได้ ตามตารางที่ 4.6 ดังนี้

ตารางที่ 4.6 แสดงรายละเอียดมูลค่าการซื้อต้นพันธุ์กล้วยไม้

รายการ	รุ่นที่ 1/2548	รุ่นที่ 2/2551	รุ่นที่ 3/2554
จำนวนต้นพันธุ์ (ต้น)	48,000	52,800	58,080
ราคาต้นพันธุ์ (บาท/รุ่น)	5.00	5.46	5.97
รวมซื้อต้นพันธุ์ (บาท/รุ่น)	240,000	288,480	346,753

ที่มา: จากการคำนวณ

- ค่าเครื่องปลูก (กาบมะพร้าว) จะทำการซื้อพร้อมกับต้นพันธุ์กล้วยไม้ ราคาเฉลี่ย 12,000 บาทต่อไร่ต่อรุ่น รวมทั้งโครงการจะมีค่าเครื่องปลูก เท่ากับ 60,000 บาทต่อรุ่น โดยราคาของเครื่องปลูกจะเพิ่มสูงขึ้น ในรุ่นที่ 2 และ 3 เท่ากับ 65,400 และ 71,286 บาทต่อรุ่น และจะตัดเป็นค่าใช้จ่ายที่หมดอายุการใช้งาน ในปีสุดท้ายที่ให้ผลผลิตในแต่ละรุ่น โดยคิดค่าเสื่อมราคาตามอัตราเส้นตรง 33.33% ต่อปี มูลค่าค่าเสื่อมราคาเครื่องปลูกรุ่นที่ 1 เท่ากับ 20,000 บาทต่อปี และรุ่นที่ 2,3 เท่ากับ 21,800 และ 23,762 บาทต่อปี ตามลำดับ

- ค่าภาชนะปลูก จะทำการซื้อพร้อมกับต้นพันธุ์กล้วยไม้ ราคาเฉลี่ย 4,500 บาทต่อไร่ต่อรุ่น รวมทั้งโครงการจะมีค่าเครื่องปลูก เท่ากับ 22,500 บาทต่อรุ่น โดยราคาของเครื่องปลูกจะเพิ่มสูงขึ้น ในรุ่นที่ 2 และ 3 เท่ากับ 24,525 และ 26,732 บาท/รุ่น และจะตัดเป็นค่าใช้จ่ายที่หมดอายุการใช้งาน ในปีสุดท้ายที่ให้ผลผลิตในแต่ละรุ่น โดยคิดค่าเสื่อมราคาตามอัตราเส้นตรง 25% ต่อปี มูลค่าค่าเสื่อมราคาภาชนะปลูกรุ่นที่ 1 เท่ากับ 7,500 บาทต่อปี และรุ่นที่ 2,3 เท่ากับ 8,175 และ 8,911 บาทต่อปี ตามลำดับ

- ค่าปุ๋ย-ยาป้องกัน กำจัดศัตรูพืช-วัชพืช เป็นสิ่งจำเป็นในการเจริญเติบโตของกล้วยไม้ โดยเฉพาะ ธาตุอาหารหลัก (N, P, K) ซึ่งจะใช้เพียงสัปดาห์ละครั้ง สำหรับการเจริญเติบโตและการออกดอกโดยเฉลี่ยจะใช้ปุ๋ยและยาปราบศัตรูพืชประมาณ 12,500 บาทต่อไร่ รวมทั้งโครงการ เท่ากับ 62,500 บาทต่อปี

- ค่าไฟฟ้า-น้ำมันในการดำเนินงาน เป็นค่าใช้จ่ายที่เกิดขึ้นจากการดำเนินงานต่างๆ ของฟาร์ม เฉลี่ย 42,500 บาทต่อปี

- อื่นๆ คือ ค่าใช้จ่ายเบ็ดเตล็ดที่ใช้ในการดำเนินงาน ราคาประมาณ 6,000 บาทต่อปี

- ค่าซ่อมแซม บำรุงรักษา คือ ค่าใช้จ่ายในการดูแลรักษา ซ่อมแซม และเปลี่ยนอุปกรณ์ในฟาร์มที่ชำรุด ได้แก่ ตัวโรงเรือน โต๊ะเรือนกล้วยไม้ อาคารเก็บอุปกรณ์ ระบบน้ำ ระบบไฟฟ้า อุปกรณ์ในการเพาะชำ และอุปกรณ์อื่นๆ ราคาประมาณ 2,000 บาทต่อไร่ต่อปี รวมทั้งโครงการจะจ่ายค่าซ่อมแซม บำรุงรักษา รวมทั้งสิ้น 10,000 บาทต่อปี

จากรายละเอียดค่าใช้จ่ายในการผลิตสามารถแสดงรายการค่าใช้จ่ายในการผลิตแต่ละปี
ตามตารางที่ 4.7 ดังนี้

ตารางที่ 4.7 รายละเอียดค่าใช้จ่ายการผลิต

(หน่วย : บาท)

รายการ	ปีที่ 1 2548	ปีที่ 2 2549	ปีที่ 3 2550	ปีที่ 4 2551	ปีที่ 5 2552	ปีที่ 6 2553	ปีที่ 7 2554	ปีที่ 8 2555	ปีที่ 9 2556	ปีที่ 10 2557
ค่าแรงงาน	264,000	271,920	280,078	288,480	297,134	306,048	315,230	324,687	334,427	344,460
-ผู้จัดการ	144,000	148,320	152,770	157,353	162,073	166,935	171,944	177,102	182,415	187,887
-พนักงานทั่วไป	120,000	123,600	127,308	131,127	135,061	139,113	143,286	147,585	152,012	156,573
ค่าต้นพันธุ์		32,000	32,000	32,000	43,296	43,296	43,296	57,499	57,499	57,499
ค่าเครื่องปลูก		20,000	20,000	20,000	21,800	21,800	21,800	23,762	23,762	23,762
ค่าภาชนะปลูก		7,500	7,500	7,500	8,175	8,175	8,175	8,911	8,911	8,911
ค่าปุ๋ย-ยา	62,500	64,375	66,306	68,295	70,344	72,455	74,628	76,867	79,173	81,548
ค่าไฟฟ้า-น้ำมัน	42,500	43,775	45,088	46,441	47,834	49,269	50,747	52,270	53,838	55,453
อื่นๆ	6,000	6,180	6,365	6,556	6,753	6,956	7,164	7,379	7,601	7,829
ค่าซ่อมแซมฯ	10,000	10,300	10,609	10,927	11,255	11,593	11,941	12,299	12,668	13,048
รวมค่าใช้จ่าย การผลิต	385,000	456,050	467,947	480,200	506,592	519,592	532,981	563,673	577,878	592,510

ที่มา: จากการคำนวณ

4.3 การวิเคราะห์ด้านการจัดการ

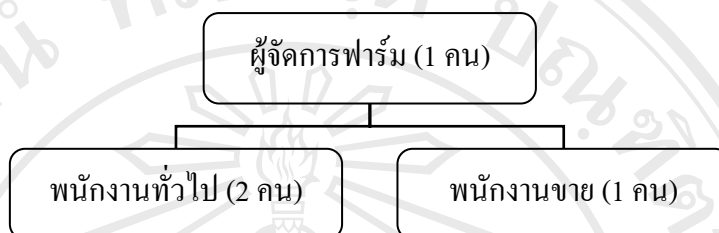
4.3.1 รูปแบบการดำเนินงาน

โครงการมีการดำเนินงานในรูปแบบเจ้าของคนเดียว มีการลงทุนจำนวน 4,800,000 บาท ซึ่งการจัดตั้งฟาร์มกล้วยไม้ไม่สามารถดำเนินการจัดตั้งได้เอง และสามารถขอเข้ารับการตรวจสอบรับรองฟาร์มตามระบบการจัดการคุณภาพ : การปฏิบัติทางการเกษตรที่ดีสำหรับพืช (GAP) ได้ที่หน่วยงานของรัฐที่เกี่ยวข้อง (ภาคผนวก ค)

ในส่วนของรูปแบบการดำเนินงานของโครงการ จะให้ความสำคัญในส่วนของการจัดสรรคนเข้าทำงาน การวางแผนการดำเนินงานล่วงหน้า ประมาณ 1-5 ปี สำหรับชนิดและปริมาณผลผลิตที่จะออกในแต่ละช่วง

4.3.2 การจัดโครงสร้างองค์กร

เนื่องจากโครงการฟาร์มกล้วยไม้สกุลหวายครั้งนี้เป็นกิจการที่มีขนาดเล็กจึงมีการจัดโครงสร้างองค์กรที่ไม่ซับซ้อน แบ่งงานตามหน้าที่ มีการตั้งการแบบบนลงล่าง โดยกำหนดให้มีหน้าที่หลัก 3 ด้าน มีบุคลากรทั้งหมด 4 คน คือ



ภาพที่ 4.4 การจัดผังขององค์กร

4.3.3 การจัดหาบุคลากร

เนื่องจากโครงการเป็นการทำการเกษตร มีการใช้เครื่องจักรแบบไม่ซับซ้อน ดังนั้นบุคลากรในการผลิตจึงไม่ต้องการบุคลากรที่มีทักษะพิเศษเฉพาะด้าน บุคลากรในการดำเนินงานตามโครงการสามารถจัดหาได้ดังนี้

1. ผู้จัดการฟาร์ม 1 คน ต้องมีความรู้ ความสามารถ ในการผลิตกล้วยไม้ ทำหน้าที่ควบคุมดูแลการผลิตกล้วยไม้ เงินเดือนประมาณ 12,000 บาท/เดือน
2. พนักงานทั่วไป 2 คน ทำหน้าที่เพาะเลี้ยงกล้วยไม้ ให้น้ำ ให้น้ำปุ๋ยและยา ป้องกันศัตรูพืช-วัชพืช มารบกวน เก็บผลผลิต เงินเดือนประมาณ 5,000 บาท/เดือน/คน
3. พนักงานขาย 1 คน ทำหน้าที่ติดต่อลูกค้า หาดตลาด เงินเดือนประมาณ 6,000 บาท/เดือน/คน

4.4 การวิเคราะห์ด้านการเงิน

จากการศึกษาข้อมูลในเบื้องต้น สามารถนำมาใช้ประมาณการทางการเงินสำหรับจำลองการลงทุนฟาร์มกล้วยไม้สกุลหวายในจังหวัดเชียงใหม่ ร่วมกับการวิเคราะห์ด้านการตลาด ด้านเทคนิค และด้านการจัดการได้ดังนี้

เงินลงทุนในโครงการทั้งหมดจำนวน 4,800,000 บาท โดยเป็นส่วนของผู้ถือหุ้นทั้งหมด โดยตามการจำลองการลงทุนจะลงทุนในส่วนของผู้ถือหุ้นเริ่มแรก เท่ากับ 3,688,000 บาท (ตารางที่ 4.4 รายการสินทรัพย์ลงทุนและการคิดค่าเสื่อมราคาของโรงเรือน อาคาร อุปกรณ์ และ

ยานพาหนะของโครงการ) และมีเงินสด เท่ากับ 1,112,000 บาท (ตารางที่ 4.11 ประมาณการงบกระแสเงินสด ปี 2548-2557) สำหรับใช้เป็นเงินทุนหมุนเวียนของกิจการ ดังนั้นโครงการลงทุนฟาร์มกล้วยไม้สกุลหวาย ในจังหวัดเชียงใหม่ ต้นทุนในการดำเนินงานของโครงการเท่ากับ $3,688,000 + 1,112,000 = 4,800,000$ บาท

จากแหล่งข้อมูลต่างๆ สามารถประมาณการด้านการเงินของโครงการ เพื่อใช้ในการวิเคราะห์ผลตอบแทนการลงทุนของมูลค่าปัจจุบันสุทธิ (Net Present Value : NPV), อัตราผลตอบแทนการลงทุน (Internal Rate of Return : IRR), ดัชนีผลกำไร (Profitability Index), ระยะเวลาคืนทุนของโครงการ (Payback Period) เพื่อเป็นแนวทางในการตัดสินใจลงทุนในโครงการดังกล่าว โดยโครงการจะจัดทำประมาณการลงกำไรขาดทุน ประมาณการงบดุล ประมาณการกระแสเงินสดสุทธิจากโครงสร้างของต้นทุนและรายได้ ดังนี้

4.4.1 โครงสร้างของต้นทุน และรายได้ของธุรกิจฟาร์มกล้วยไม้

1. โครงสร้างต้นทุน

ลักษณะของต้นทุนของธุรกิจฟาร์มกล้วยไม้มีรายละเอียดดังนี้

1.1 ค่าการลงทุนประกอบด้วย ค่าที่ดิน ค่าปรับปรุงที่ดินและทำรั้ว ค่าสิ่งก่อสร้างโรงเรือน อาคารและสาธารณูปโภค ค่าอุปกรณ์ ค่ายานพาหนะและอื่นๆ รวมมูลค่าการลงทุน 3,668,000 บาท (ตารางที่ 4.4)

1.2 ค่าใช้จ่ายในการผลิต สมมุติฐานมีการปรับค่าใช้จ่ายเพิ่มขึ้นร้อยละ 3 ต่อปี ประกอบด้วย

- ค่าแรงงาน ประมาณการแรงงานที่ใช้ในการผลิต ในปี 2548 มูลค่า 264,000 บาท ในปี 2549 มูลค่า 271,920 บาท ในปี 2550 มูลค่า 280,078 บาท ในปี 2551 มูลค่า 288,480 บาท ในปี 2552 มูลค่า 297,134 บาท ในปี 2553 มูลค่า 306,048 บาท ในปี 2554 มูลค่า 315,230 บาท ในปี 2555 มูลค่า 324,687 บาท ในปี 2556 มูลค่า 334,427 บาท ในปี 2557 มูลค่า 344,460 บาท (ตารางที่ 4.8)

- ค่าต้นพันธุ์ ประมาณการต้นพันธุ์ที่ใช้ในการผลิต ในปี 2548 เท่ากับ 48,000 ต้น มูลค่า 240,000 บาท ในปี 2551 เท่ากับ 52,800 ต้น มูลค่า 288,480 บาท ในปี 2554 เท่ากับ 58,080 ต้น มูลค่า 346,753 บาท (ตารางที่ 4.6)

- ค่าเครื่องปลูก ประมาณการเครื่องปลูกที่ใช้ในการผลิต ในปี 2548 มูลค่า 60,000 บาท ในปี 2551 มูลค่า 65,400 บาท ในปี 2554 มูลค่า 71,286 บาท

- ค่าภาชนะปลูก ประมาณการภาชนะปลูกที่ใช้ในการผลิต ในปี 2548 มูลค่า 22,500 บาท ในปี 2551 มูลค่า 24,525 บาท ในปี 2554 มูลค่า 26,732 บาท

- ค่าปุ๋ย-ยา ประมาณการค่าปุ๋ย-ยาที่ใช้ในการผลิต ในปี 2548 มูลค่า 62,500 บาท ในปี 2549 มูลค่า 64,375 บาท ในปี 2550 มูลค่า 66,306 บาท ในปี 2551 มูลค่า 68,295 บาท ในปี 2552 มูลค่า 70,344 บาท ในปี 2553 มูลค่า 72,454 บาท ในปี 2554 มูลค่า 74,628 บาท ในปี 2555 มูลค่า 76,867 บาท ในปี 2556 มูลค่า 79,173 บาท ในปี 2557 มูลค่า 81,548 บาท (ตารางที่ 4.8)

- ค่าไฟฟ้า-น้ำมัน ประมาณการค่าไฟฟ้า-น้ำมันที่ใช้ในการผลิต ในปี 2548 มูลค่า 42,500 บาท ในปี 2549 มูลค่า 43,775 บาท ในปี 2550 มูลค่า 45,088 บาท ในปี 2551 มูลค่า 46,441 บาท ในปี 2552 มูลค่า 47,834 บาท ในปี 2553 มูลค่า 49,269 บาท ในปี 2554 มูลค่า 50,747 บาท ในปี 2555 มูลค่า 52,270 บาท ในปี 2556 มูลค่า 53,838 บาท ในปี 2557 มูลค่า 55,453 บาท (ตารางที่ 4.8)

- ค่าอุปกรณ์ ประมาณการค่าอุปกรณ์ที่ใช้ในการผลิต ในปี 2548 มูลค่า 6,000 บาท ในปี 2549 มูลค่า 6,180 บาท ในปี 2550 มูลค่า 6,365 บาท ในปี 2551 มูลค่า 6,556 บาท ในปี 2552 มูลค่า 6,753 บาท ในปี 2553 มูลค่า 6,956 บาท ในปี 2554 มูลค่า 7,164 บาท ในปี 2555 มูลค่า 7,379 บาท ในปี 2556 มูลค่า 7,601 บาท ในปี 2557 มูลค่า 7,829 บาท (ตารางที่ 4.8)

- ค่าซ่อมแซมบำรุงรักษา ประมาณการค่าซ่อมแซมบำรุงรักษาในการผลิต ในปี 2548 มูลค่า 10,000 บาท ในปี 2549 มูลค่า 10,300 บาท ในปี 2550 มูลค่า 10,609 บาท ในปี 2551 มูลค่า 10,927 บาท ในปี 2552 มูลค่า 11,255 บาท ในปี 2553 มูลค่า 11,593 บาท ในปี 2554 มูลค่า 11,941 บาท ในปี 2555 มูลค่า 12,299 บาท ในปี 2556 มูลค่า 12,668 บาท ในปี 2557 มูลค่า 13,048 บาท (ตารางที่ 4.8)

1.3 ค่าใช้จ่ายในการขาย สมมุติฐานมีการปรับค่าใช้จ่ายเพิ่มขึ้นร้อยละ 3 ต่อปี ประกอบด้วย

- เงินเดือนพนักงานขาย ประมาณการเงินเดือนพนักงานขาย ในปี 2548 มูลค่า 72,000 บาท ในปี 2549 มูลค่า 74,160 บาท ในปี 2550 มูลค่า 76,385 บาท ในปี 2551 มูลค่า 78,676 บาท ในปี 2552 มูลค่า 81,037 บาท ในปี 2553 มูลค่า 83,468 บาท ในปี 2554 มูลค่า 85,972 บาท ในปี 2555 มูลค่า 88,551 บาท ในปี 2556 มูลค่า 91,207 บาท ในปี 2557 มูลค่า 93,944 บาท (ตารางที่ 4.8)

- กิจกรรมออกร้าน ประมาณการค่าใช้จ่ายในการจัดกิจกรรมออกร้าน ในปี 2548 มูลค่า 21,000 บาท ในปี 2549 มูลค่า 21,630 บาท ในปี 2550 มูลค่า 22,279 บาท ในปี 2551 มูลค่า 22,947 บาท ในปี 2552 มูลค่า 23,636 บาท ในปี 2553 มูลค่า 24,345 บาท ในปี 2554 มูลค่า 25,075 บาท ในปี 2555 มูลค่า 25,827 บาท ในปี 2556 มูลค่า 26,602 บาท ในปี 2557 มูลค่า 27,400 บาท (ตารางที่ 4.8)

1.4 ค่าเสื่อมราคาสินทรัพย์ ประกอบด้วยค่าเสื่อมราคาของโรงเรือนกล้วยไม้ อาคาร ระบบสาธารณูปโภคน้ำ-ไฟฟ้า และวัสดุ-อุปกรณ์ในการเพาะปลูก ประมาณการในปี 2548-2552 เท่ากับ 145,000 บาท ในปี 2553-2557 เท่ากับ 66,000 บาท (ตารางที่ 4.4)

2. โครงสร้างรายได้

ผลผลิตกล้วยไม้ ซึ่งในปี 2548 กล้วยไม้จะยังไม่ให้ผลผลิต แต่จะเริ่มให้ผลผลิตในปี 2549 กล้วยไม้ราคา 3.64 บาท/ช่อ ปริมาณผลผลิต 480,000 ช่อ ในปี 2550 กล้วยไม้ราคา 3.80 บาท/ช่อ ปริมาณผลผลิต 480,000 ช่อ ในปี 2551 กล้วยไม้ราคา 3.96 บาท/ช่อ ปริมาณผลผลิต 480,000 ช่อ ในปี 2552 กล้วยไม้ราคา 4.12 บาท/ช่อ ปริมาณผลผลิต 528,000 ช่อ ในปี 2553 กล้วยไม้ราคา 4.28 บาท/ช่อ ปริมาณผลผลิต 528,000 ช่อ ในปี 2554 กล้วยไม้ราคา 4.44 บาท/ช่อ ปริมาณผลผลิต 528,000 ช่อ ในปี 2555 กล้วยไม้ราคา 4.60 บาท/ช่อ ปริมาณผลผลิต 580,800 ช่อ ในปี 2556 กล้วยไม้ราคา 4.76 บาท/ช่อ ปริมาณผลผลิต 580,800 ช่อ ในปี 2557 กล้วยไม้ราคา 4.92 บาท/ช่อ ปริมาณผลผลิต 580,800 ช่อ ดังนั้นรายได้จากการขายกล้วยไม้ของโครงการ ในปี 2548 เท่ากับ 0 บาท ในปี 2549 เท่ากับ 1,747,200 บาท ในปี 2550 เท่ากับ 1,824,000 บาท ในปี 2551 เท่ากับ 1,900,800 บาท ในปี 2552 เท่ากับ 2,175,360 บาท ในปี 2553 เท่ากับ 2,259,840 บาท ในปี 2554 เท่ากับ 2,344,320 บาท ในปี 2555 เท่ากับ 2,671,680 บาท ในปี 2556 เท่ากับ 2,764,608 บาท ในปี 2557 เท่ากับ 2,857,536 บาท

ราคาซากของต้นพันธุ์กล้วยไม้ ซึ่งประมาณการราคาขาย ในปี 2551 เท่ากับ 144,000 บาท ในปี 2554 เท่ากับ 158,400 บาท ในปี 2557 เท่ากับ 174,240 บาท

ดังนั้นรายได้ของโครงการฟาร์มกล้วยไม้ ในปี 2548 เท่ากับ 0 บาท ในปี 2549 เท่ากับ 1,747,200 บาท ในปี 2550 เท่ากับ 1,824,000 บาท ในปี 2551 เท่ากับ 2,044,800 บาท ในปี 2552 เท่ากับ 2,175,360 บาท ในปี 2553 เท่ากับ 2,259,840 บาท ในปี 2554 เท่ากับ 2,502,720 บาท ในปี 2555 เท่ากับ 2,671,680 บาท ในปี 2556 เท่ากับ 2,764,608 บาท ในปี 2557 เท่ากับ 3,031,776 บาท

โดยในส่วนของเงินทุนที่ใช้ในการลงทุนของโครงการฟาร์มกล้วยไม้ สมมุติฐานให้ใช้เงินทุนของเจ้าของทั้งหมด ในปี 2548 เท่ากับ 4,800,000 บาท

4.4.2 ประมาณการงบกำไรขาดทุน

ตารางที่ 4.9 ประมาณการงบกำไรขาดทุนล่วงหน้า 10 ปี ของโครงการ ซึ่งในปี 2548 ขาดทุนเท่ากับ (756,000) บาท เนื่องจากในปีแรกยังไม่มีผลผลิตออกจำหน่าย โดยโครงการเริ่มมี

กำไร ในปี 2549 เท่ากับ 1,050,360 บาท ในปี 2550 เท่ากับ 1,112,390 บาท ในปี 2551 เท่ากับ 1,317,976 บาท ในปี 2552 เท่ากับ 1,419,096 บาท ในปี 2553 เท่ากับ 1,566,436 บาท ในปี 2554 เท่ากับ 1,792,692 บาท ในปี 2555 เท่ากับ 1,927,62 บาท ในปี 2556 เท่ากับ 2,002,920 บาท ในปี 2557 เท่ากับ 2,251,923 บาท

4.4.3 ประมาณการงบดุล

ตารางที่ 4.10 ประมาณการงบดุลล่วงหน้า 10 ปี ของโครงการ โดยบริษัทเริ่มมีกำไรสะสม ในปี 2550 เท่ากับ 294,360 บาท ในปี 2551 เท่ากับ 1,406,750 บาท ในปี 2552 เท่ากับ 2,724,726 บาท ในปี 2553 เท่ากับ 4,143,822 บาท ในปี 2554 เท่ากับ 5,710,258 บาท ในปี 2555 เท่ากับ 7,502,950 บาท ในปี 2556 เท่ากับ 9,430,579 ในปี 2557 เท่ากับ 11,433,499 บาท

4.4.4 ประมาณการงบกระแสเงินสด

ตารางที่ 4.11 ประมาณการงบกระแสเงินสด กระแสเงินสดสุทธิ เริ่มมีค่าเป็นบวก ในปี 2549 เท่ากับ 1,195,360 บาท ในปี 2550 เท่ากับ 1,257,390 บาท ในปี 2551 เท่ากับ 1,462,976 บาท ในปี 2552 เท่ากับ 1,564,096 บาท ในปี 2553 เท่ากับ 1,632,436 บาท ในปี 2554 เท่ากับ 1,858,692 บาท ในปี 2555 เท่ากับ 1,993,628 บาท ในปี 2556 เท่ากับ 2,068,920 บาท ในปี 2557 เท่ากับ 2,317,923 บาท ซึ่งกระแสเงินสดสุทธิจะนำมาคำนวณหาค่า NPV, IRR, PI, PB ต่อไป

ตารางที่ 4.8 แสดงรายละเอียดต้นทุนกล้วยไม้ต่อช่อ

(หน่วย:บาท)

รายการ	2548/1	2549/2	2550/3	2551/4	2552/5	2553/6	2554/7	2555/8	2556/9	2557/10
1) ต้นทุนผันแปร										
ค่าใช้จ่ายการผลิต										
ค่าแรงงาน	264,000	271,920	280,078	288,480	297,134	306,048	315,230	324,687	334,427	344,460
ค่าต้นพันธุ์	-	26,667	26,667	26,667	39,360	39,360	39,360	57,024	57,024	57,024
ค่าเครื่องปลูก	-	20,000	20,000	20,000	21,800	21,800	21,800	23,762	23,762	23,762
ค่าภาชนะปลูก	-	7,500	7,500	7,500	8,175	8,175	8,175	8,911	8,911	8,911
ค่าปุ๋ย-ยา	62,500	64,375	66,306	68,295	70,344	72,455	74,628	76,867	79,173	81,548
ค่าไฟฟ้า-น้ำมัน	42,500	43,775	45,088	46,441	47,834	49,269	50,747	52,270	53,838	55,453
ค่าอุปกรณ์	6,000	6,180	6,365	6,556	6,753	6,956	7,164	7,379	7,601	7,829
ค่าซ่อมแซมบำรุงรักษา	10,000	10,300	10,609	10,927	11,255	11,593	11,941	12,299	12,668	13,048
รวมค่าใช้จ่ายในการผลิต	385,000	456,050	467,947	480,200	506,592	519,592	532,981	563,673	577,878	592,510
ค่าใช้จ่ายในการขาย										
เงินเดือน@ 6,000 บาท/เดือน	72,000	74,160	76,385	78,676	81,037	83,468	85,972	88,551	91,207	93,944
กิจกรรมออกร้าน	21,000	21,630	22,279	22,947	23,636	24,345	25,075	25,827	26,602	27,400
รวมค่าใช้จ่ายในการขาย	93,000	95,790	98,664	101,624	104,672	107,812	111,047	114,378	117,810	121,344
รวมค่าใช้จ่ายผันแปร	478,000	551,840	566,610	581,824	611,264	627,404	644,028	678,052	695,688	713,853

ที่มา: จากการคำนวณ

(ต่อ)

(หน่วย:บาท)

รายการ	2548/1	2549/2	2550/3	2551/4	2552/5	2553/6	2554/7	2555/8	2556/9	2557/10
2) ต้นทุนคงที่										
ค่าใช้จ่ายก่อนการดำเนินงานตัดจ่าย	133,000	-	-	-	-	-	-	-	-	-
ค่าเสื่อมราคา										
- โรงเรือน-โต๊ะ	50,000	50,000	50,000	50,000	50,000	50,000	50,000	50,000	50,000	50,000
- โรงเรือนเก็บอุปกรณ์	16,000	16,000	16,000	16,000	16,000	16,000	16,000	16,000	16,000	16,000
- ระบบน้ำ	10,000	10,000	10,000	10,000	10,000	-	-	-	-	-
- ระบบไฟฟ้า	5,000	5,000	5,000	5,000	5,000	-	-	-	-	-
- ยานพาหนะ	62,000	62,000	62,000	62,000	62,000	-	-	-	-	-
- เครื่องมือ-อุปกรณ์	2,000	2,000	2,000	2,000	2,000	-	-	-	-	-
รวมค่าเสื่อมราคา	145,000	145,000	145,000	145,000	145,000	66,000	66,000	66,000	66,000	66,000
รวมต้นทุนคงที่	278,000	145,000	145,000	145,000	145,000	66,000	66,000	66,000	66,000	66,000
ต้นทุนทั้งหมด	756,000	696,840	711,610	726,824	756,264	693,404	710,028	744,052	761,688	779,853
ผลผลิตต่อไร่ (ช่อ)	-	480,000	480,000	480,000	528,000	528,000	528,000	580,800	580,800	580,800
ต้นทุนทั้งหมดต่อช่อ (บาท)	-	1.45	1.48	1.51	1.43	1.31	1.34	1.28	1.31	1.34
ราคาขาย (บาท/ช่อ)	3.48	3.64	3.80	3.96	4.12	4.28	4.44	4.60	4.76	4.92
รายได้กล้วยไม้ (บาท)	-	1,050,360	1,112,390	1,173,976	1,419,096	1,566,436	1,634,292	1,927,628	2,002,920	2,077,683

ที่มา: จากการคำนวณ

ตารางที่ 4.9 ประมาณการงบกำไรขาดทุน ปี 2548-2557

(หน่วย: บาท)

รายการ	ปีที่ 1	ปีที่ 2	ปีที่ 3	ปีที่ 4	ปีที่ 5	ปีที่ 6	ปีที่ 7	ปีที่ 8	ปีที่ 9	ปีที่ 10
รายได้รวม	-	1,747,200	1,824,000	2,044,800	2,175,360	2,259,840	2,502,720	2,671,680	2,764,608	3,031,776
หัก ค่าใช้จ่ายในการผลิต	385,000	456,050	467,947	480,200	506,592	519,592	532,981	563,673	577,878	592,510
ค่าใช้จ่ายในการขาย	93,000	95,790	98,664	101,624	104,672	107,812	111,047	114,378	117,810	121,344
ค่าเสื่อมราคาสินทรัพย์	145,000	145,000	145,000	145,000	145,000	66,000	66,000	66,000	66,000	66,000
ค่าใช้จ่ายก่อนการดำเนินงานตัดจ่าย	133,000	-	-	-	-	-	-	-	-	-
รวมค่าใช้จ่าย	756,000	696,840	711,610	726,824	756,264	693,404	710,028	744,052	761,688	779,853
กำไร (ขาดทุน) สุทธิ	(756,000)	1,050,360	1,112,390	1,317,976	1,419,096	1,566,436	1,792,692	1,927,628	2,002,920	2,251,923

ที่มา: จากการคำนวณ

ตารางที่ 4.10 ประมาณการงบดุล ปี 2548-2557

(หน่วย:บาท)

รายการ	ปีที่ 0	ปีที่ 1	ปีที่ 2	ปีที่ 3	ปีที่ 4	ปีที่ 5	ปีที่ 6	ปีที่ 7	ปีที่ 8	ปีที่ 9	ปีที่ 10
<u>สินทรัพย์</u>											
<u>สินทรัพย์หมุนเวียน</u>											
เงินสด	1,112,000	634,000	1,829,360	3,086,750	4,549,726	6,113,822	7,746,258	9,604,950	11,598,579	13,667,499	15,985,421
<u>สินทรัพย์ลงทุนแรกเริ่ม</u>											
ที่ดิน	2,500,000	2,500,000	2,500,000	2,500,000	2,500,000	2,500,000	2,500,000	2,500,000	2,500,000	2,500,000	2,500,000
ค่าใช้จ่ายก่อนการดำเนินงาน	133,000										
รวมสินทรัพย์ลงทุนแรกเริ่ม*	1,055,000	1,055,000	1,055,000	1,055,000	1,055,000	1,055,000	1,055,000	1,055,000	1,055,000	1,055,000	1,055,000
ค่าเสื่อมราคาสินทรัพย์เพิ่มขึ้น	-	145,000	290,000	435,000	580,000	725,000	791,000	857,000	923,000	989,000	1,055,000
รวมสินทรัพย์ทั้งสิ้น	4,800,000	4,044,000	5,114,360	6,226,750	7,544,726	8,963,822	10,530,258	12,322,950	14,250,579	16,253,499	18,505,421
<u>ส่วนของผู้ถือหุ้น</u>											
ทุนเจ้าของ	4,800,000	4,800,000	4,800,000	4,800,000	4,800,000	4,800,000	4,800,000	4,800,000	4,800,000	4,800,000	4,800,000
กำไรสะสม	-	-	(756,000)	294,360	1,406,750	2,724,726	4,143,822	5,710,258	7,502,950	9,430,579	11,433,499
กำไรงวดนี้	-	(756,000)	1,050,360	1,112,390	1,317,976	1,419,096	1,566,436	1,792,692	1,927,628	2,002,920	2,251,923
รวมส่วนของผู้ถือหุ้น	4,800,000	4,044,000	5,094,360	6,206,750	7,524,726	8,943,822	10,510,258	12,302,950	14,230,579	16,233,499	18,485,421
รวมหนี้สินและส่วนของผู้ถือหุ้น	4,800,000	4,044,000	5,094,360	6,206,750	7,524,726	8,943,822	10,510,258	12,302,950	14,230,579	16,233,499	18,485,421

ที่มา: จากการคำนวณ

หมายเหตุ : * ยกเว้น ค่าที่ดิน และค่าใช้จ่ายก่อนการดำเนินงานตัดจ่าย

ตารางที่ 4.11 ประมาณการงบกระแสเงินสด ปี 2548-2557

(หน่วย:บาท)

รายการ	ปีที่ 0	ปีที่ 1	ปีที่ 2	ปีที่ 3	ปีที่ 4	ปีที่ 5	ปีที่ 6	ปีที่ 7	ปีที่ 8	ปีที่ 9	ปีที่ 10
1) กิจกรรมด้านดำเนินงาน											
<u>เงินสดรับ</u>											
รายได้รวม	-	-	1,747,200	1,824,000	2,044,800	2,175,360	2,259,840	2,502,720	2,671,680	2,764,608	3,031,776
เงินทุน-เจ้าของ	4,800,000	-	-	-	-	-	-	-	-	-	-
รวมเงินสดรับ	4,800,000	-	1,747,200	1,824,000	2,044,800	2,175,360	2,259,840	2,502,720	2,671,680	2,764,608	3,031,776
<u>เงินสดจ่าย</u>											
ต้นทุนผันแปร	-										
- ค่าใช้จ่ายในการผลิต		385,000	456,050	467,947	480,200	506,592	519,592	532,981	563,673	577,878	592,510
- ค่าใช้จ่ายในการขาย		93,000	95,790	98,664	101,624	104,672	107,812	111,047	114,378	117,810	121,344
ต้นทุนคงที่	3,688,000	-	-	-	-	-	-	-	-	-	-
รวมเงินสดจ่าย	3,688,000	478,000	551,840	566,610	581,824	611,264	627,404	644,028	678,052	695,688	713,853
เงินสด (รับจ่าย) สุทธิ	1,112,000	(478,000)	1,195,360	1,257,390	1,462,976	1,564,096	1,632,436	1,858,692	1,993,628	2,068,920	2,317,923
2) กิจกรรมการเงิน											
เงินสดยกมา	0	1,112,000	634,000	1,829,360	3,086,750	4,549,726	6,113,822	7,746,258	9,604,950	11,598,579	13,667,499
รวมเงินสด	1,112,000	634,000	1,829,360	3,086,750	4,549,726	6,113,822	7,746,258	9,604,950	11,598,579	13,667,499	15,985,421
เงินสดคงเหลือยกไป	1,112,000	634,000	1,829,360	3,086,750	4,549,726	6,113,822	7,746,258	9,604,950	11,598,579	13,667,499	15,985,421

ที่มา: จากการคำนวณ

วิธีคำนวณหามูลค่าปัจจุบันสุทธิ (Net Present Value: NPV)

ในการศึกษาครั้งนี้ได้กำหนดอัตราคิดลด (Discount Rate) เพื่อใช้ในการคำนวณหาค่าปัจจุบันสุทธิ เท่ากับ 12 แสดงในรูปสมการ ได้ดังนี้

$$\text{มูลค่าปัจจุบันสุทธิ (NPV)} = \sum_{t=1}^n \frac{C_t}{(1+i)^t} - I$$

ตารางที่ 4.12 วิธีคำนวณหามูลค่าปัจจุบันสุทธิ

ปีที่ (n)	รายการ	จำนวนเงิน (บาท)	อัตราคิดลด k = 12%	มูลค่าปัจจุบัน
0	เงินลงทุน	4,800,000	1.0000	4,800,000
1	กระแสเงินสดสุทธิ	(478,000)	0.8929	(426,806)
2	กระแสเงินสดสุทธิ	1,195,360	0.7972	952,941
3	กระแสเงินสดสุทธิ	1,257,390	0.7118	895,010
4	กระแสเงินสดสุทธิ	1,462,976	0.6355	929,722
5	กระแสเงินสดสุทธิ	1,564,096	0.5674	887,468
6	กระแสเงินสดสุทธิ	1,632,436	0.5066	826,992
7	กระแสเงินสดสุทธิ	1,858,692	0.4523	840,686
8	กระแสเงินสดสุทธิ	1,993,628	0.4039	805,227
9	กระแสเงินสดสุทธิ	2,068,920	0.3606	746,053
10	กระแสเงินสดสุทธิ	2,317,923	0.3220	746,371
รวมผลตอบแทน 10 ปี				7,203,663
ค่าปัจจุบันสุทธิ				2,403,663

จากตารางที่ 4.12 แสดงการคำนวณหามูลค่าปัจจุบันสุทธิของผลตอบแทนจากการลงทุนฟาร์มกล้วยไม้สกุล ในระยะเวลา 10 ปี มีมูลค่า 7,203,663 บาท เมื่อคิดค่าปัจจุบันเงินลงทุนที่จ่ายในปีที่ 0 แล้วมีมูลค่าปัจจุบันสุทธิ เท่ากับ 2,403,663 บาท ซึ่งมีค่ามากกว่า 0 ดังนั้น จึงควรลงทุนในธุรกิจฟาร์มกล้วยไม้สกุลหวาย เพราะโครงการมีผลตอบแทนตามที่คาดหวัง เมื่อใช้วิธีมูลค่าปัจจุบันในการคำนวณ

ตารางที่ 4.13 แสดงการคำนวณหาอัตราผลตอบแทน (ภายใน) ของโครงการ

ปีที่ (n)	รายการ	จำนวนเงิน (บาท)	อัตราคิดลด k = 18%	มูลค่าปัจจุบัน	อัตราคิดลด k = 20%	มูลค่าปัจจุบัน
0	เงินลงทุน	4,800,000	1.0000	(4,800,000)	1.0000	(4,800,000)
1	กระแสเงินสดสุทธิ	(478,000)	0.8475	(405,105)	0.8333	(398,317)
2	กระแสเงินสดสุทธิ	1,195,360	0.7182	858,508	0.6944	830,058
3	กระแสเงินสดสุทธิ	1,257,390	0.6086	765,247	0.4787	601,912
4	กระแสเงินสดสุทธิ	1,462,976	0.5158	754,603	0.4823	705,594
5	กระแสเงินสดสุทธิ	1,564,096	0.4371	683,666	0.4019	628,610
6	กระแสเงินสดสุทธิ	1,632,436	0.3704	604,654	0.3349	546,703
7	กระแสเงินสดสุทธิ	1,858,692	0.3139	583,443	0.2791	518,761
8	กระแสเงินสดสุทธิ	1,993,628	0.3660	729,668	0.2326	463,718
9	กระแสเงินสดสุทธิ	2,068,920	0.2255	466,541	0.1938	400,957
10	กระแสเงินสดสุทธิ	2,317,923	0.1911	442,955	0.1615	374,344
รวมผลตอบแทน 10 ปี				5,484,182		4,672,340
ค่าปัจจุบันสุทธิ				684,182		(127,660)

อัตราดอกเบี้ยที่เป็น อัตราผลตอบแทนที่แท้จริง (IRR) ของโครงการ ต้องเป็นอัตราส่วนลดที่ทำให้มูลค่าปัจจุบันสุทธิ (NPV) เท่ากับ 0 ดังนั้น อัตราผลตอบแทนที่แท้จริง (IRR) ของโครงการของการลงทุนฟาร์มกล้วยไม้สกุลหวาย ต้องมีค่าอยู่ระหว่าง ร้อยละ 18-20

อัตราส่วนลด (r ร้อยละ)

มูลค่าปัจจุบันสุทธิ (NPV) บาท

18%

5,484,182

20%

4,672,340

ผลต่าง 2%

811,842

∴ มูลค่าปัจจุบันลดลง 811,842 บาท อัตราผลตอบแทนเพิ่มขึ้น = 2%

มูลค่าปัจจุบันลดลง (5,484,182 - 4,800,000) อัตราผลตอบแทนจะเพิ่มขึ้น

$$= \frac{(2 \times 684,182)}{811,842} = 1.69 \%$$

ดังนั้น ค่า r ที่เป็น IRR ของการลงทุนฟาร์มกล้วยไม้สกุลหวายนี้

$$= 18 + 1.69 = 19.69 \%$$

ค่า IRR ของโครงการนี้คือ 19.69% ซึ่งสูงกว่าอัตราผลตอบแทนที่ต้องการ 12% แสดงว่าถ้าลงทุนฟาร์มกล้วยไม้จะให้ผลตอบแทนที่สูงกว่าที่ต้องการ กล่าวได้ว่าโครงการมีผลตอบแทนเป็นที่ต้องการ มีความเป็นไปได้ในการลงทุน เมื่อประเมินโครงการด้วยวิธีอัตราผลตอบแทน (ภายใน) ของโครงการ

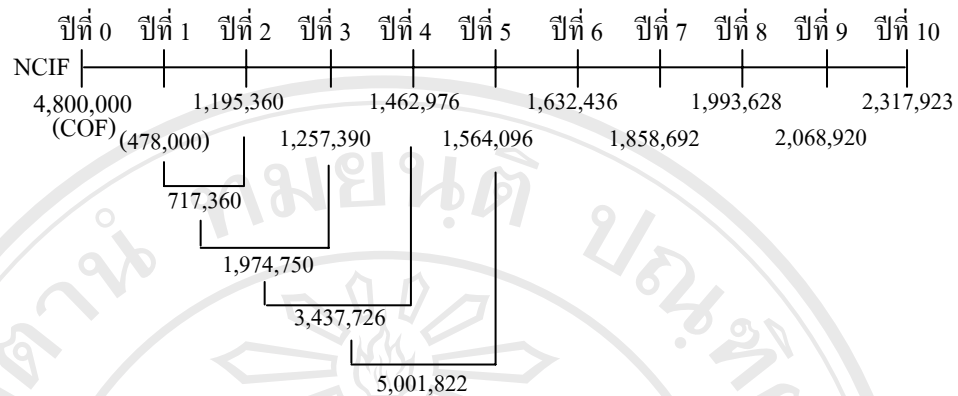
จากตารางที่ 4.12 จะได้ค่า ดัชนีผลกำไร (PI) ของโครงการ ดังนี้

$$\begin{aligned}\text{ดัชนีผลกำไร (PI)} &= 7,203,663 / 4,800,000 \\ &= 1.50 \text{ เท่า}\end{aligned}$$

ตารางที่ 4.14 กระแสเงินสดรับและกระแสเงินสดจ่ายของโครงการ

ปีที่	เงินสดจ่ายสุทธิ (COF)	เงินสดรับสุทธิ (CIF)
ปีที่ 0	4,800,000	0
ปีที่ 1	0	(478,000)
ปีที่ 2	0	1,195,360
ปีที่ 3	0	1,257,390
ปีที่ 4	0	1,462,976
ปีที่ 5	0	1,564,096
ปีที่ 6	0	1,632,436
ปีที่ 7	0	1,858,692
ปีที่ 8	0	1,993,628
ปีที่ 9	0	2,068,920
ปีที่ 10	0	2,317,923

จากตารางที่ 4.14 กระแสเงินสดรับ และกระแสเงินสดจ่ายของโครงการ นำมาคำนวณหา
ระยะเวลาคืนทุนของโครงการฟาร์มกล้วยไม้สกุลหวาย ได้ดังนี้



เมื่อ CIF (5) 1,564,096 บาท ระยะเวลา 12 เดือน
 $(4,800,000 - 3,437,726) = 1,362,274$ บาท
 ระยะเวลา $(12 \times 1,362,274) / 1,564,096 = 10.45$ เดือน
 จำนวนเงิน 100 บาท ระยะเวลา 30 วัน
 จำนวนเงิน 45 บาท ระยะเวลา $(45 \times 30) / 100 = 13.5$ วัน
 ดังนั้น ระยะเวลาคืนทุน (PB) ของโครงการ = 4 ปี 10 เดือน 14 วัน

วิธีการประเมินการตัดสินใจในการลงทุนในโครงการ

ในการตัดสินใจที่จะลงทุนในโครงการลงทุนจะใช้วิธีการประเมิน 4 วิธี คือ

1. มูลค่าปัจจุบันสุทธิ (Net Present Value: NPV)

ค่า NPV ที่ได้จากการคำนวณที่อัตราส่วนลด เท่ากับ 2,403,663 บาท

2. อัตราผลตอบแทน (ภายใน) ของโครงการ

ค่า IRR ที่ได้จากการคำนวณเป็น ร้อยละ 19.69 หมายถึง โครงการนี้จะได้รับอัตราผลตอบแทนจากการลงทุนร้อยละ 19.69

3. ดัชนีผลกำไร (Profitability Index: PI)

ค่า PI ที่ได้จากการคำนวณเท่ากับ 1.50 เท่า หมายถึง ขอมรับโครงการนี้ เพราะว่า PI มีค่ามากกว่า 1

4. ระยะเวลาคืนทุน (Payback Period : PB)

ค่า PB ที่ได้จากการคำนวณ เท่ากับ 4 ปี 10 เดือน 14 วัน หมายถึง โครงการสามารถคืนทุนได้ เมื่อดำเนินการครบ 4 ปี 10 เดือน 14 วัน

จากผลการวิเคราะห์ด้านการตลาด ด้านเทคนิค ด้านการจัดการ และด้านการเงินของโครงการ ภายใต้สมมติฐานในการศึกษา “โครงการจะมีความเป็นไปได้ในการลงทุนฟาร์มกล้วยไม้สกุลหวาย ในจังหวัดเชียงใหม่ โดยถือเกณฑ์ให้ผลตอบแทนการลงทุนมากกว่าร้อยละ 12 ต่อปี” สามารถสรุปได้ว่า ควรลงทุนจัดตั้งฟาร์มกล้วยไม้สกุลหวาย ในจังหวัดเชียงใหม่ โดยโครงการสามารถมีรายได้เป็นจำนวนที่มากพอกับเงินลงทุน และค่าใช้จ่ายในการดำเนินงานที่เกิดขึ้น ทำให้มีอัตราผลตอบแทนจากการลงทุน โดยโครงการให้ผลตอบแทนการลงทุนลดค่าในอัตราร้อยละ 19.69 ซึ่งสูงกว่าสมมติฐานในการศึกษา ประกอบกับโครงการมีมูลค่าปัจจุบันสุทธิ เท่ากับ 2,403,663 บาท ซึ่งแสดงให้เห็นว่าการลงทุนคุ้มค่ากับค่าใช้จ่าย

ลิขสิทธิ์มหาวิทยาลัยเชียงใหม่
Copyright © by Chiang Mai University
All rights reserved