

บทที่ 4

การวิเคราะห์ผลการศึกษาข้อมูลและประเด็นความผิดที่ตรวจพบจากการตรวจสอบสภาพกิจการ โดยทีมกำกับดูแลผู้เสียหายของสำนักงานสรรพากรพื้นที่เชียงใหม่ 2

การศึกษาครั้งนี้ ผู้ศึกษาจะได้ทำการศึกษาวิเคราะห์ข้อมูลและประเด็นความผิดที่ตรวจพบจากการตรวจสอบสภาพกิจการ โดยทีมกำกับดูแลผู้เสียหายของสำนักงานสรรพากรพื้นที่เชียงใหม่ 2 ซึ่งกระบวนการ ขั้นตอนในการตรวจผู้ศึกษาได้รวบรวมข้อมูลจากแบบรายงานผลการกำกับดูแล ซึ่งประกอบด้วย แบบรายงานบันทึกการเปรียบเทียบการชำระภาษี หนังสือนำตัวการตรวจปฏิบัติการ ภาษีมูลค่าเพิ่ม รายงานตรวจสอบสภาพกิจการ งบหน้าเพิ่มผู้ประกอบการ รายงานผลการตรวจสอบสภาพกิจการ กระดาษทำการประกอบการตรวจสอบสภาพกิจการ รายละเอียดยอดซื้อขาย และประเด็นความผิดจากการตรวจ และการดำเนินการตรวจจากสรุปรายงานผลการตรวจสอบสภาพกิจการ ตลอดจนข้อมูลในระบบเครือข่าย เช่น รายงานสถิติการกำกับดูแลแยกตามประเภทความเห็น รายงานสรุปการตรวจสอบสภาพกิจการ ทะเบียนคุมการตรวจสอบสภาพกิจการ โดยในบทนี้ได้เสนอถึงผลการตรวจสอบสภาพกิจการของสำนักงานพื้นที่เชียงใหม่ 2 โดยนอกจากจะเป็นการสรุปผลการตรวจแล้ว ยังแสดงถึงประสิทธิภาพในการตรวจสอบสภาพกิจการในระบบกำกับดูแลผู้เสียหายโดยใกล้ชิดเป็นรายผู้ประกอบการ ซึ่งเจ้าหน้าที่ในทีมกำกับดูแลฯ ทุกทีมจะต้องปฏิบัติการตรวจสอบสภาพกิจการให้ได้ตามเป้าหมายที่กรมสรรพากรกำหนด ซึ่งหากมีประเด็นความผิดที่ตรวจพบก็จะได้ดำเนินการตามแนวทางการกำกับดูแลฯ ต่อไป 3 ส่วนใหญ่ ๆ คือ

1. ผลการตรวจสอบสภาพกิจการของสำนักงานสรรพากรพื้นที่เชียงใหม่ 2
2. ผลการตรวจสอบสภาพกิจการตามประเภทกิจการที่พบประเด็นความผิด
3. วิเคราะห์ผลการตรวจสอบสภาพกิจการ จำแนกตามประเภทธุรกิจ

รายละเอียดของการอภิปรายผลการศึกษามีดังต่อไปนี้

4.1 ผลการตรวจสภาพกิจการของสำนักงานสรรพากรพื้นที่เชียงใหม่ 2

ตารางที่ 4.1 แสดงจำนวนผู้ประกอบการที่ต้องออกตรวจสภาพกิจการปีงบประมาณ 2546 ของสำนักงานสรรพากรพื้นที่เชียงใหม่ 2

ทีมกำกับ	จำนวนรายผู้ประกอบการ		
	ผู้ประกอบการจดทะเบียน	ผู้ประกอบการไม่จดทะเบียน	ทั้งหมด
ทีมกำกับดูแลที่ 1	415	3,563	3,978
ทีมกำกับดูแลที่ 2	616	728	1,344
ทีมกำกับดูแลที่ 3	688	643	1,331
ทีมกำกับดูแลที่ 4	418	4,097	4,515
รวมทั้งหมด	2,137	9,031	11,168

ที่มา : รายงานผลการดำเนินการตรวจสภาพกิจการ สำนักงานสรรพากรพื้นที่เชียงใหม่ 2

จากตารางที่ 4.1 พบว่าจำนวนผู้ประกอบการที่อยู่ในการกำกับดูแลในปีงบประมาณ 2546 ของสำนักงานสรรพากรพื้นที่เชียงใหม่ 2

การทำงานในระบบกำกับดูแลผู้เสียภาษีของสำนักงานสรรพากรพื้นที่เชียงใหม่ 2 ประกอบด้วยทีมกำกับดูแล 4 ทีม และแต่ละทีมได้รับมอบหมายให้กำกับดูแลผู้ประกอบการตามจำนวนที่ได้รับมอบหมาย ดังนี้คือ

ทีมกำกับดูแลที่ 1 มีจำนวนผู้ประกอบการทั้งหมด 3,978 ราย ผู้ประกอบการจดทะเบียนจำนวน 415 ราย และผู้ประกอบการไม่จดทะเบียนภาษีมูลค่าเพิ่มจำนวน 3,563 ราย

ทีมกำกับดูแลที่ 2 มีจำนวนผู้ประกอบการทั้งหมด 1,344 ราย ผู้ประกอบการจดทะเบียนจำนวน 616 ราย และผู้ประกอบการไม่จดทะเบียนภาษีมูลค่าเพิ่มจำนวน 728 ราย

ทีมกำกับดูแลที่ 3 มีจำนวนผู้ประกอบการทั้งหมด 1,331 ราย ผู้ประกอบการจดทะเบียนจำนวน 688 ราย และผู้ประกอบการไม่จดทะเบียนภาษีมูลค่าเพิ่มจำนวน 643 ราย

ทีมกำกับดูแลที่ 4 มีจำนวนผู้ประกอบการทั้งหมด 4,515 ราย ผู้ประกอบการจดทะเบียนจำนวน 418 ราย และผู้ประกอบการไม่จดทะเบียนภาษีมูลค่าเพิ่มจำนวน 4,097 ราย

สรุปโดยรวม พบว่า จำนวนผู้ประกอบการจดทะเบียนทั้งหมดที่อยู่ในการกำกับดูแลของสำนักงานสรรพากรพื้นที่เชียงใหม่ 2 มีจำนวน 2,137 ราย และผู้ประกอบการไม่จดทะเบียนภาษีมูลค่าเพิ่ม จำนวน 9,031 ราย รวมทั้งสิ้น 11,168 ราย ซึ่งในส่วนของการทำงานกำกับดูแลและจัดทำแผนการปฏิบัติงานประจำเดือนและแยกประเด็นการตรวจออกไปให้สอดคล้องกับแนวทางในการกำกับดูแลการเสียภาษีโดยใกล้ชิดเป็นรายผู้ประกอบการ

ตารางที่ 4.2 แสดงผลการดำเนินการตรวจสอบภาพ ปี 2546 (มกราคม 2546 - ธันวาคม 2546) ของสำนักงานสรรพากรพื้นที่เชียงใหม่ 2

การดำเนินการตรวจสอบภาพกิจการ	จำนวน (ราย)	คิดเป็นร้อยละ
จำนวนรายผู้ประกอบการทั้งหมด	11,168	100.00
ออกตรวจสอบภาพกิจการแล้วเสร็จ	1,132	10.14
ชำระภาษีเพิ่มขึ้น	384	33.92
ชำระภาษียลดลง	267	23.59
ชำระภาษีเท่าเดิม	481	42.49

ที่มา : ข้อมูล ปี 2546 (มกราคม 2546-ธันวาคม 2546) รายงานผลการดำเนินการตรวจสอบภาพกิจการสำนักงานสรรพากรพื้นที่เชียงใหม่ 2

จากตารางที่ 4.2 พบว่าผลการดำเนินการตรวจสอบภาพในปี 2546 ของสำนักงานสรรพากรพื้นที่เชียงใหม่ 2 จากจำนวนผู้ประกอบการในระบบกำกับดูแลผู้เสียภาษีในสำนักงานสรรพากรพื้นที่เชียงใหม่ 2 จำนวน 11,168 ราย ออกตรวจสอบภาพกิจการแล้วเสร็จจำนวน 1,132 ราย คิดเป็นร้อยละ 10.14 ของจำนวนรายผู้ประกอบการในการกำกับดูแลทั้งหมด โดยผลการดำเนินการตรวจมีผลการจัดเก็บดังนี้

1. ผู้ประกอบการที่ได้รับการตรวจสอบภาพกิจการแล้วมียอดชำระภาษีอากรเพิ่มขึ้นจำนวน 384 ราย คิดเป็นร้อยละ 33.92 ของยอดการตรวจสอบภาพกิจการทั้งหมด
2. ผู้ประกอบการที่ได้รับการตรวจสอบภาพกิจการแล้วมียอดชำระภาษีอากรลดลงจำนวน 267 ราย คิดเป็นร้อยละ 23.59 ของยอดการตรวจสอบภาพกิจการทั้งหมด
3. ผู้ประกอบการที่ได้รับการตรวจสอบภาพกิจการแล้วมียอดชำระภาษีอากรเท่าเดิมจำนวน 481 ราย คิดเป็นร้อยละ 42.49 ของยอดการตรวจสอบภาพกิจการทั้งหมด

สรุปโดยรวม พบว่า จำนวนผู้ประกอบการในการกำกับดูแลของสำนักงานสรรพากรพื้นที่เชียงใหม่ 2 ที่มีการออกตรวจสอบภาพกิจการแล้วเสร็จจำนวน 1,132 ราย คิดเป็นร้อยละ 10.14 ของจำนวนการกำกับดูแล โดยส่วนใหญ่มีผลการชำระภาษีเท่าเดิมร้อยละ 42.49 รองลงมาชำระเพิ่มขึ้นร้อยละ 33.92 และชำระภาษียลดลงร้อยละ 23.59

ตารางที่ 4.3 แสดงการเปรียบเทียบรายเป้าหมายการตรวจสภาพกิจการกับรายตรวจสภาพกิจการที่
 ตรวจสอบแล้วเสร็จของทีมกำกับดูแลผู้เสียภาษี สำนักงานสรรพากรพื้นที่เชียงใหม่ 2
 (มกราคม - ธันวาคม 2546) แยกเป็นเดือน

เดือน	จำนวนรายเป้าหมาย			ร้อยละ			จำนวนรายตรวจเสร็จ			ร้อยละ		
	ผู้ประกอบ การจด ทะเบียน	ผู้ประกอบ การไม่จด ทะเบียน	รวม	ผู้ประกอบ การจด ทะเบียน	ผู้ประกอบ การไม่จด ทะเบียน	รวม	ผู้ประกอบ การจด ทะเบียน	ผู้ประกอบ การไม่จด ทะเบียน	รวม	ผู้ประกอบ การจด ทะเบียน	ผู้ประกอบ การไม่จด ทะเบียน	รวม
มกราคม	80	3	83	96.39	3.61	100.00	88	7	95	92.63	7.37	100.00
กุมภาพันธ์	85	8	93	91.40	8.60	100.00	98	5	103	95.15	4.85	100.00
มีนาคม	77	4	81	95.06	4.94	100.00	100	3	103	97.09	2.91	100.00
เมษายน	72	9	81	88.89	11.11	100.00	76	7	83	91.57	8.43	100.00
พฤษภาคม	46	43	89	51.69	48.31	100.00	49	13	62	79.03	20.97	100.00
มิถุนายน	71	31	102	69.61	30.39	100.00	78	21	99	78.79	21.21	100.00
กรกฎาคม	96	40	136	70.59	29.41	100.00	44	21	65	67.69	32.31	100.00
สิงหาคม	91	28	119	76.47	23.53	100.00	54	15	69	78.26	21.74	100.00
กันยายน	62	28	90	68.89	31.11	100.00	62	34	96	64.58	35.42	100.00
ตุลาคม	67	53	120	55.83	44.17	100.00	57	28	85	67.06	32.94	100.00
พฤศจิกายน	69	52	121	57.02	42.98	100.00	66	59	125	52.80	47.20	100.00
ธันวาคม	52	69	121	42.98	57.02	100.00	91	56	147	61.90	38.10	100.00
รวม	868	368	1,236	70.23	29.77	100.00	863	269	1,132	76.24	23.76	100.00

หมายเหตุ จำนวนรายเป้าหมายกับรายที่เข้าตรวจจริง อาจต่างกันตามรายผู้ประกอบการเข้า-ออก
 ระหว่างปี

ที่มา : รายงานสรุปการตรวจสภาพกิจการ สำนักงานสรรพากรพื้นที่เชียงใหม่ 2

จากตารางที่ 4.3 แสดงการเปรียบเทียบรายเป้าหมายการตรวจสภาพกิจการกับรายตรวจสภาพกิจการที่ตรวจแล้วเสร็จของทีมกำกับดูแลผู้เสียหาย สำนักงานสรรพากรพื้นที่เชียงใหม่ 2 (มกราคม - ธันวาคม 2546) แยกเป็นเดือน จะพบว่าจำนวนรายการตรวจสภาพกิจการของทีมกำกับดูแลผู้เสียหาย สำนักงานสรรพากรพื้นที่เชียงใหม่ 2 (มกราคม - ธันวาคม 2546) แยกเป็นเดือนดังนี้

1. เดือนมกราคม 2546 มีรายผู้ประกอบการเป้าหมายทั้งสิ้น 83 ราย เป็นผู้ประกอบการจดทะเบียน 80 ราย คิดเป็นร้อยละ 96.39 ไม่จดทะเบียน 3 ราย คิดเป็นร้อยละ 3.61 ได้เข้าทำการตรวจสภาพกิจการ 95 ราย เป็นผู้ประกอบการจดทะเบียน 88 ราย คิดเป็นร้อยละ 92.63 เป็นรายผู้ประกอบการไม่จดทะเบียน จำนวน 7 ราย คิดเป็นร้อยละ 7.37

2. เดือนกุมภาพันธ์ 2546 มีรายผู้ประกอบการเป้าหมายทั้งสิ้น 93 ราย เป็นผู้ประกอบการจดทะเบียน 85 ราย คิดเป็นร้อยละ 91.40 ไม่จดทะเบียน 8 ราย คิดเป็นร้อยละ 8.60 ได้เข้าทำการตรวจสภาพกิจการ 103 ราย เป็นผู้ประกอบการจดทะเบียน 98 ราย คิดเป็นร้อยละ 95.15 เป็นรายผู้ประกอบการไม่จดทะเบียน จำนวน 5 ราย คิดเป็นร้อยละ 4.85

3. เดือนมีนาคม 2546 มีรายผู้ประกอบการเป้าหมายทั้งสิ้น 81 ราย เป็นผู้ประกอบการจดทะเบียน 77 ราย คิดเป็นร้อยละ 95.06 ไม่จดทะเบียน 4 ราย คิดเป็นร้อยละ 4.94 ได้เข้าทำการตรวจสภาพกิจการ 103 ราย เป็นผู้ประกอบการจดทะเบียน 100 ราย คิดเป็นร้อยละ 97.09 เป็นรายผู้ประกอบการไม่จดทะเบียน จำนวน 3 ราย คิดเป็นร้อยละ 2.91

4. เดือนเมษายน 2546 มีรายผู้ประกอบการเป้าหมายทั้งสิ้น 81 ราย เป็นผู้ประกอบการจดทะเบียน 72 ราย คิดเป็นร้อยละ 88.89 ไม่จดทะเบียน 9 ราย คิดเป็นร้อยละ 11.11 ได้เข้าทำการตรวจสภาพกิจการ 83 ราย เป็นผู้ประกอบการจดทะเบียน 76 ราย คิดเป็นร้อยละ 91.57 เป็นรายผู้ประกอบการไม่จดทะเบียน จำนวน 7 ราย คิดเป็นร้อยละ 8.43

5. เดือนพฤษภาคม 2546 มีรายผู้ประกอบการเป้าหมายทั้งสิ้น 89 ราย เป็นผู้ประกอบการจดทะเบียน 46 ราย คิดเป็นร้อยละ 51.69 ไม่จดทะเบียน 43 ราย คิดเป็นร้อยละ 48.31 ได้เข้าทำการตรวจสภาพกิจการ 62 ราย เป็นผู้ประกอบการจดทะเบียน 49 ราย คิดเป็นร้อยละ 79.03 เป็นรายผู้ประกอบการไม่จดทะเบียน จำนวน 13 ราย คิดเป็นร้อยละ 20.97

6. เดือนมิถุนายน 2546 มีรายผู้ประกอบการเป้าหมายทั้งสิ้น 102 ราย เป็นผู้ประกอบการจดทะเบียน 71 ราย คิดเป็นร้อยละ 69.61 ไม่จดทะเบียน 31 ราย คิดเป็นร้อยละ 30.39 ได้เข้าทำการตรวจสภาพกิจการ 99 ราย เป็นผู้ประกอบการจดทะเบียน 78 ราย คิดเป็นร้อยละ 78.79 เป็นรายผู้ประกอบการไม่จดทะเบียน จำนวน 21 ราย คิดเป็นร้อยละ 21.21

7. เดือนกรกฎาคม 2546 มีรายผู้ประกอบการเป้าหมายทั้งสิ้น 136 ราย เป็นผู้ประกอบการจดทะเบียน 96 ราย คิดเป็นร้อยละ 70.59 ไม่จดทะเบียน 40 ราย คิดเป็นร้อยละ 29.41

ได้เข้าทำการตรวจสภาพกิจการ 65 ราย เป็นผู้ประกอบการจดทะเบียน 44 ราย คิดเป็นร้อยละ 67.69 เป็นรายผู้ประกอบการไม่จดทะเบียน จำนวน 21 ราย คิดเป็นร้อยละ 32.31

8. เดือนสิงหาคม 2546 มีรายผู้ประกอบการเป้าหมายทั้งสิ้น 19 ราย เป็นผู้ประกอบการจดทะเบียน 91 ราย คิดเป็นร้อยละ 76.47 ไม่จดทะเบียน 28 ราย คิดเป็นร้อยละ 23.53 ได้เข้าทำการตรวจสภาพกิจการ 69 ราย เป็นผู้ประกอบการจดทะเบียน 54 ราย คิดเป็นร้อยละ 78.26 เป็นรายผู้ประกอบการไม่จดทะเบียน จำนวน 15 ราย คิดเป็นร้อยละ 21.74

9. เดือนกันยายน 2546 มีรายผู้ประกอบการเป้าหมายทั้งสิ้น 90 ราย เป็นผู้ประกอบการจดทะเบียน 62 ราย คิดเป็นร้อยละ 68.89 ไม่จดทะเบียน 28 ราย คิดเป็นร้อยละ 31.11 ได้เข้าทำการตรวจสภาพกิจการ 96 ราย เป็นผู้ประกอบการจดทะเบียน 62 ราย คิดเป็นร้อยละ 64.58 เป็นรายผู้ประกอบการไม่จดทะเบียน จำนวน 34 ราย คิดเป็นร้อยละ 35.42

10. เดือนตุลาคม 2546 มีรายผู้ประกอบการเป้าหมายทั้งสิ้น 120 ราย เป็นผู้ประกอบการจดทะเบียน 67 ราย คิดเป็นร้อยละ 55.83 ไม่จดทะเบียน 53 ราย คิดเป็นร้อยละ 44.17 ได้เข้าทำการตรวจสภาพกิจการ 85 ราย เป็นผู้ประกอบการจดทะเบียน 57 ราย คิดเป็นร้อยละ 67.06 เป็นรายผู้ประกอบการไม่จดทะเบียน จำนวน 28 ราย คิดเป็นร้อยละ 32.94

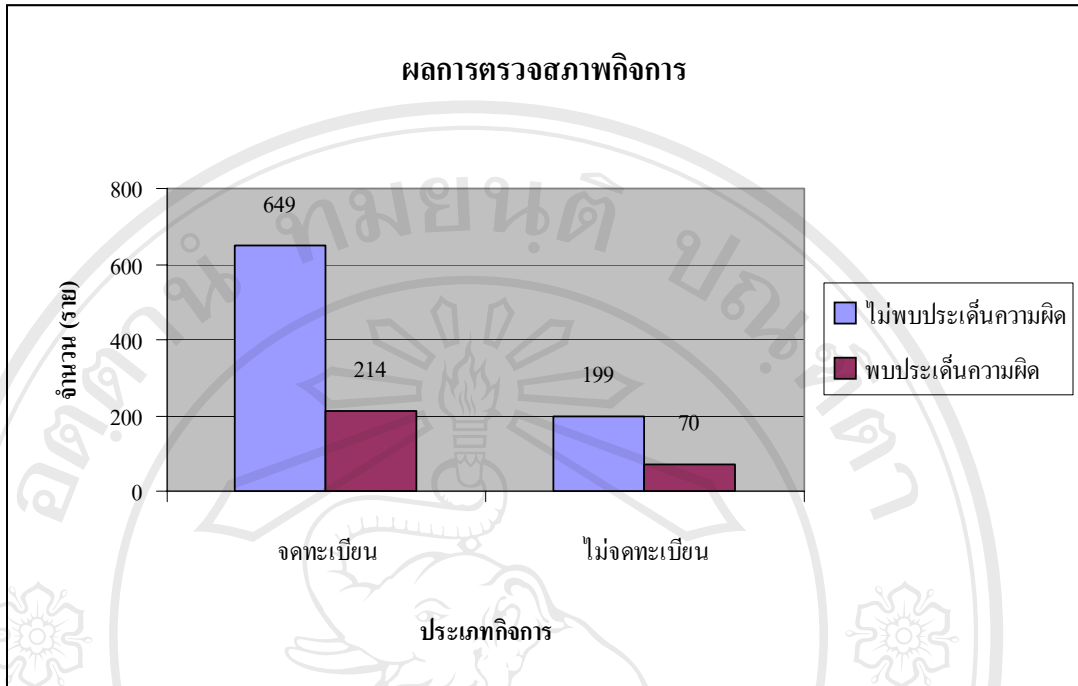
11. เดือนพฤศจิกายน 2546 มีรายผู้ประกอบการเป้าหมายทั้งสิ้น 121 ราย เป็นผู้ประกอบการจดทะเบียน 52 ราย คิดเป็นร้อยละ 42.98 ไม่จดทะเบียน 69 ราย คิดเป็นร้อยละ 57.02 ได้เข้าทำการตรวจสภาพกิจการ 125 ราย เป็นผู้ประกอบการจดทะเบียน 66 ราย คิดเป็นร้อยละ 52.80 เป็นรายผู้ประกอบการไม่จดทะเบียน จำนวน 59 ราย คิดเป็นร้อยละ 47.20

12. เดือนธันวาคม 2546 มีรายผู้ประกอบการเป้าหมายทั้งสิ้น 121 ราย เป็นผู้ประกอบการจดทะเบียน 52 ราย คิดเป็นร้อยละ 42.98 ไม่จดทะเบียน 69 ราย คิดเป็นร้อยละ 57.02 ได้เข้าทำการตรวจสภาพกิจการ 147 ราย เป็นผู้ประกอบการจดทะเบียน 91 ราย คิดเป็นร้อยละ 61.90 เป็นรายผู้ประกอบการไม่จดทะเบียน จำนวน 56 ราย คิดเป็นร้อยละ 38.10

สรุปโดยรวม พบว่า จำนวนรายเป้าหมายในการตรวจสภาพกิจการของทีมกำกับดูแล ผู้เสียหาย สำนักงานสรรพากรพื้นที่เชียงใหม่ 2 (มกราคม - ธันวาคม 2546) แยกเป็นเดือน เป็นรายผู้ประกอบการทั้งหมด 1,236 ราย แยกเป็นผู้ประกอบการจดทะเบียนร้อยละ 70.23 เป็นผู้ประกอบการไม่จดทะเบียนร้อยละ 29.77 เมื่อได้ทำการตรวจสภาพแล้วเสร็จจำนวน 1,132 ราย แยกเป็นผู้ประกอบการจดทะเบียนร้อยละ 76.24 เป็นผู้ประกอบการไม่จดทะเบียนร้อยละ 23.76

ตารางที่ 4.4 แสดงผลการตรวจสภาพกิจการและการพบประเด็นความผิดปกติจากการตรวจสภาพ
กิจการของทีมกำกับดูแลผู้เสียภาษี สำนักงานสรรพากรพื้นที่เชียงใหม่ 2 (มกราคม -
ธันวาคม 2546)

เดือน	ไม่พบประเด็น			พบประเด็น			รวมทั้งสิ้น
	จด ทะเบียน	ไม่จด ทะเบียน	รวม	จด ทะเบียน	ไม่จด ทะเบียน	รวม	
มกราคม	77	6	83	11	1	12	95
กุมภาพันธ์	74	4	78	24	1	25	103
มีนาคม	71	2	73	29	1	30	103
เมษายน	59	6	65	17	1	18	83
พฤษภาคม	40	7	47	9	6	15	62
มิถุนายน	67	15	82	11	6	17	99
กรกฎาคม	37	16	53	7	5	12	65
สิงหาคม	33	13	46	21	2	23	69
กันยายน	46	27	73	16	7	23	96
ตุลาคม	39	17	56	18	11	29	85
พฤศจิกายน	50	42	92	16	17	33	125
ธันวาคม	56	44	100	35	12	47	147
รวม	649	199	848	214	70	284	1,132



ตารางภาพที่ 1 แสดงผลการเปรียบเทียบการตรวจสอบสภาพกิจการของกิจการจดทะเบียนและไม่จดทะเบียนกับประเด็นความผิด (มกราคม - ธันวาคม 2546)

จากตารางที่ 4.4 และตารางภาพที่ 1 จะพบว่า จากการตรวจสอบสภาพกิจการของเจ้าหน้าที่และพบประเด็นความผิดจากการตรวจสอบสภาพกิจการของทีมกำกับดูแลผู้เสียภาษีสำนักงานสรรพากรพื้นที่เชียงใหม่ 2 ระหว่างเดือนมกราคม - ธันวาคม 2546 มีผลดังนี้

กรณีตรวจสอบสภาพกิจการแล้วไม่พบประเด็นความผิด

1. เดือนมกราคม 2546 จากประกอบด้วยผู้ประกอบการจดทะเบียน 77 ราย และผู้ประกอบการไม่จดทะเบียน 6 ราย รวมทั้งสิ้น 83 ราย
2. เดือนกุมภาพันธ์ 2546 จากประกอบด้วยผู้ประกอบการจดทะเบียน 74 ราย และผู้ประกอบการไม่จดทะเบียน 4 ราย รวมทั้งสิ้น 78 ราย
3. เดือนมีนาคม 2546 จากประกอบด้วยผู้ประกอบการจดทะเบียน 71 ราย และผู้ประกอบการไม่จดทะเบียน 2 ราย รวมทั้งสิ้น 73 ราย
4. เดือนเมษายน 2546 จากประกอบด้วยผู้ประกอบการจดทะเบียน 59 ราย และผู้ประกอบการไม่จดทะเบียน 6 ราย รวมทั้งสิ้น 65 ราย

5. เดือนพฤษภาคม 2546 จากผู้ประกอบด้วยผู้ประกอบการจดทะเบียน 40 ราย และผู้ประกอบการไม่จดทะเบียน 7 ราย รวมทั้งสิ้น 47 ราย
6. เดือนมิถุนายน 2546 จากผู้ประกอบด้วยผู้ประกอบการจดทะเบียน 67 ราย และผู้ประกอบการไม่จดทะเบียน 15 ราย รวมทั้งสิ้น 82 ราย
7. เดือนกรกฎาคม 2546 จากผู้ประกอบด้วยผู้ประกอบการจดทะเบียน 37 ราย และผู้ประกอบการไม่จดทะเบียน 16 ราย รวมทั้งสิ้น 53 ราย
8. เดือนสิงหาคม 2546 จากผู้ประกอบด้วยผู้ประกอบการจดทะเบียน 33 ราย และผู้ประกอบการไม่จดทะเบียน 13 ราย รวมทั้งสิ้น 46 ราย
9. เดือนกันยายน 2546 จากผู้ประกอบด้วยผู้ประกอบการจดทะเบียน 46 ราย และผู้ประกอบการไม่จดทะเบียน 27 ราย รวมทั้งสิ้น 73 ราย
10. เดือนตุลาคม 2546 จากผู้ประกอบด้วยผู้ประกอบการจดทะเบียน 39 ราย และผู้ประกอบการไม่จดทะเบียน 17 ราย รวมทั้งสิ้น 56 ราย
11. เดือนพฤศจิกายน 2546 จากผู้ประกอบด้วยผู้ประกอบการจดทะเบียน 50 ราย และผู้ประกอบการไม่จดทะเบียน 42 ราย รวมทั้งสิ้น 92 ราย
12. เดือนธันวาคม 2546 จากผู้ประกอบด้วยผู้ประกอบการจดทะเบียน 56 ราย และผู้ประกอบการไม่จดทะเบียน 44 ราย รวมทั้งสิ้น 100 ราย

กรณีตรวจสอบสภาพกิจการแล้วพบประเด็นความผิด

1. เดือนมกราคม 2546 จากประกอบด้วยผู้ประกอบการจดทะเบียน 11 ราย และผู้ประกอบการไม่จดทะเบียน 1 ราย รวมทั้งสิ้น 12 ราย
2. เดือนกุมภาพันธ์ 2546 จากผู้ประกอบด้วยผู้ประกอบการจดทะเบียน 24 ราย และผู้ประกอบการไม่จดทะเบียน 1 ราย รวมทั้งสิ้น 25 ราย
3. เดือนมีนาคม 2546 จากผู้ประกอบด้วยผู้ประกอบการจดทะเบียน 29 ราย และผู้ประกอบการไม่จดทะเบียน 1 ราย รวมทั้งสิ้น 30 ราย
4. เดือนเมษายน 2546 จากผู้ประกอบด้วยผู้ประกอบการจดทะเบียน 17 ราย และผู้ประกอบการไม่จดทะเบียน 1 ราย รวมทั้งสิ้น 18 ราย
5. เดือนพฤษภาคม 2546 จากผู้ประกอบด้วยผู้ประกอบการจดทะเบียน 9 ราย และผู้ประกอบการไม่จดทะเบียน 6 ราย รวมทั้งสิ้น 15 ราย
6. เดือนมิถุนายน 2546 จากผู้ประกอบด้วยผู้ประกอบการจดทะเบียน 11 ราย และผู้ประกอบการไม่จดทะเบียน 6 ราย รวมทั้งสิ้น 17 ราย

7. เดือนกรกฎาคม 2546 จากผู้ประกอบด้วยผู้ประกอบการจดทะเบียน 7 ราย และผู้ประกอบการไม่จดทะเบียน 5 ราย รวมทั้งสิ้น 12 ราย
 8. เดือนสิงหาคม 2546 จากผู้ประกอบด้วยผู้ประกอบการจดทะเบียน 21 ราย และผู้ประกอบการไม่จดทะเบียน 2 ราย รวมทั้งสิ้น 23 ราย
 9. เดือนกันยายน 2546 จากผู้ประกอบด้วยผู้ประกอบการจดทะเบียน 16 ราย และผู้ประกอบการไม่จดทะเบียน 7 ราย รวมทั้งสิ้น 23 ราย
 10. เดือนตุลาคม 2546 จากผู้ประกอบด้วยผู้ประกอบการจดทะเบียน 18 ราย และผู้ประกอบการไม่จดทะเบียน 11 ราย รวมทั้งสิ้น 29 ราย
 11. เดือนพฤศจิกายน 2546 จากผู้ประกอบด้วยผู้ประกอบการจดทะเบียน 16 ราย และผู้ประกอบการไม่จดทะเบียน 17 ราย รวมทั้งสิ้น 33 ราย
 12. เดือนธันวาคม 2546 จากผู้ประกอบด้วยผู้ประกอบการจดทะเบียน 35 ราย และผู้ประกอบการไม่จดทะเบียน 12 ราย รวมทั้งสิ้น 47 ราย
- สรุปโดยรวม พบว่า การตรวจสภาพกิจการผู้ประกอบการของเจ้าหน้าที่ทีมกำกับดูแลผู้เสียภาษีสำนักงานสรรพากรพื้นที่เชียงใหม่ 2 ระหว่างเดือนมกราคม - ธันวาคม 2546 จำนวน 1,132 ราย ส่วนใหญ่ไม่พบประเด็นความผิดจำนวนทั้งสิ้น 848 ราย (แยกเป็นรายจดทะเบียน 649 ราย ไม่จดทะเบียน 199 ราย) และพบประเด็นความผิดจำนวนทั้งสิ้น 284 ราย (แยกเป็นรายจดทะเบียน 214 ราย ไม่จดทะเบียน 70 ราย)

4.2 วิเคราะห์ผลการตรวจสภาพกิจการจำแนกตามประเภทธุรกิจ

ตารางที่ 4.5 ผลการตรวจสภาพกิจการ ระหว่างเดือนมกราคม - ธันวาคม 2546 จำแนกเป็นร้อยละตามประเภทธุรกิจ

ลำดับ	ประเภทกิจการ	จำนวน ราย ที่ตรวจ	จำนวน ราย ที่พบ ความผิด	ร้อยละ
1	ขายบุหรี น้ำอัดลม เครื่องดื่ม	80	11	13.75
2	ขายวัสดุก่อสร้าง	89	26	29.21
3	ขายแก๊สหุงต้ม	15	3	20.00
4	ขายสินค้าอุปโภค บริโภค	182	20	10.99
5	ขายทอง ทองรูปพรรณ	23	5	21.74
6	ขายเครื่องเพชรพลอย	11	2	18.18
7	ขายอะไหล่รถยนต์	60	8	13.33
8	ขายปลีกวัสดุก่อสร้าง	50	12	24.00
9	ขายปลีกสินค้าอื่นๆ	140	30	21.43
10	ขายเครื่องใช้สำนักงาน	8	2	25.00
11	ขายน้ำมันเชื้อเพลิง	21	6	28.57
12	ขายยางรถยนต์	10	3	30.00
13	ขายอุปกรณ์คอมพิวเตอร์	5	2	40.00
14	ผลิตเครื่องทอง นาก เงิน	10	2	20.00
15	ผลิตเสื้อผ้าสำเร็จรูป	20	8	40.00
16	ผลิตและส่งออกขายส่ง ขายปลีกสินค้าพื้นเมือง	60	11	18.33
17	ผลิตและส่งออกพืชผลเกษตร	19	9	47.37
18	ผลิตเครื่องเรือน	25	6	24.00
19	ผลิตและขายอาหารสำเร็จรูป	11	6	54.55
20	ผลิตและส่งออกเครื่องปั้นดินเผา	14	6	42.86
21	ผลิตและส่งออกสินค้าหัตถกรรม	15	6	40.00

ตารางที่ 4.5 (ต่อ) ตารางผลการตรวจสภาพกิจการ ระหว่างเดือนมกราคม - ธันวาคม 2546
จำแนกเป็นร้อยละของประเด็นความผิดที่ตรวจพบ

ลำดับ	ประเภทกิจการ	จำนวน ราย ที่ตรวจ	จำนวน ราย ที่พบ ความผิด	ร้อยละ
22	ผลิตสินค้าที่ใช้ในการก่อสร้าง	25	5	20.00
23	ขายปลีกเครื่องใช้เซรามิก	8	3	37.50
24	ส่งออกผลิตภัณฑ์จากกระดาษสา	19	4	21.05
25	ส่งออกสินค้าอุปโภคบริโภค	18	5	27.78
26	ผลิตส่งออกเครื่องประดับ	3	1	33.33
27	ส่งออกเครื่องเฟอร์นิเจอร์ เครื่องโลหะ	2	1	50.00
28	ส่งออกเครื่องเรือน เครื่องตกแต่งทำด้วยไม้	25	5	20.00
29	ส่งออกของประดับแกะสลักทำด้วยไม้	20	2	10.00
30	ตัวแทนขายไม้แปรรูป วัสดุก่อสร้าง	16	8	50.00
31	ตัวแทนจำหน่ายรถจักรยานยนต์	15	3	20.00
32	รับเหมาก่อสร้าง	105	60	57.14
33	โรงแรม ที่พัก ที่พักชั่วคราวที่มี และไม่มีบริการภัตตาคาร	8	3	37.50
	รวม	1,132	284	25.09

ที่มา : สำนักงานสรรพากรพื้นที่เชียงใหม่ 2

จากตารางที่ 4.5 พบว่า ในจำนวนรายที่ตรวจสภาพกิจการระหว่างเดือนมกราคม - ธันวาคม 2546 ของสำนักงานสรรพากรพื้นที่เชียงใหม่ 2 จำนวน 1,132 ราย ตรวจพบรายที่มีประเด็นความผิด 284 ราย ประเภทกิจการที่ตรวจพบความผิดมากที่สุดคือกิจการ รับเหมาก่อสร้าง มีการตรวจสภาพกิจการจำนวน 105 ราย พบประเด็นความผิดจำนวน 60 ราย เป็นร้อยละ 57.14 รองลงมาอันดับสอง คือผลิตและขายอาหารสำเร็จรูป มีการตรวจสภาพกิจการจำนวน 11 ราย พบประเด็นความผิดจำนวน 6 รายคิด เป็นร้อยละ 54.55 รองลงมาอันดับสาม คือส่งออกเครื่องเฟอร์นิเจอร์ เครื่องโลหะ มีการตรวจสภาพกิจการจำนวน 2 ราย พบประเด็นความผิดจำนวน 1 ราย เป็นร้อยละ 50.00 และตัวแทนขายไม้แปรรูป วัสดุก่อสร้าง มีการตรวจสภาพกิจการจำนวน 16 ราย พบประเด็นความผิดจำนวน 8 ราย เป็นร้อยละ 50.00 เท่ากัน

ตารางที่ 4.6 แสดงจำนวนรายและร้อยละ ของประเด็นความผิดที่ตรวจพบจากกิจการประเภทขาย
บุหรี่ย้ำอัดลม เครื่องดื่ม

ลำดับ ที่	ประเด็นความผิด	จำนวนราย ที่ตรวจ	จำนวนรายที่พบ ความผิด	ร้อยละ
1	ยอดขายขาด	80	10	12.5
2	ทำรายงานผิด	80	10	12.5
3	สินค้าเกิน	80	5	6.25
4	สินค้าขาด	80	1	1.25
5	ไม่ขึ้นแบบ	80	2	2.5
6	ไม่แจ้งเปลี่ยนแปลง	80	3	3.75
7	ไม่เก็บใบกำกับภาษี	80	2	2.5
	รวม		33	

จากตารางที่ 4.6 พบว่า กิจการประเภทขายบุหรี่ย้ำอัดลม เครื่องดื่ม จำนวน 80 ราย มี
จำนวนรายที่พบความผิดจากการตรวจสอบสภาพกิจการ 11 ราย (ตารางที่ 4.5) พบประเด็นความผิด
ทั้งสิ้น 33 รายการ เห็นได้ว่า ประเด็นที่พบความผิดมากที่สุดคือ ยอดขายขาด และทำรายงานผิด
ร้อยละ 12.5 รองลงมาคือสินค้าเกิน ร้อยละ 6.25

ตารางที่ 4.7 แสดงจำนวนรายและร้อยละ ของประเด็นความผิดที่ตรวจพบจากกิจการประเภทขายวัสดุก่อสร้าง

ลำดับที่	ประเด็นความผิด	จำนวนรายที่ตรวจ	จำนวนรายที่พบความผิด	ร้อยละ
1	ยอดขายขาด	89	18	20.22
2	ภาษีซื้อต้องห้าม	89	20	22.47
3	ทำรายงานผิด	89	18	20.22
	รวม		56	

จากตารางที่ 4.7 พบว่า กิจการประเภทขายวัสดุก่อสร้าง จำนวน 89 ราย มีจำนวนรายที่พบความผิดจากการตรวจสภาพกิจการ 26 ราย (ตารางที่ 4.5) พบประเด็นความผิดทั้งสิ้น 56 รายการ เห็นได้ว่า ประเด็นที่พบความผิดมากที่สุดคือ ภาษีซื้อต้องห้าม ร้อยละ 22.47 รองลงมาคือ ยอดขายขาดและทำรายงานผิด ร้อยละ 20.22

ตารางที่ 4.8 แสดงจำนวนรายและร้อยละ ของประเด็นความผิดที่ตรวจพบจากกิจการประเภทขายแก๊สหุงต้ม

ลำดับที่	ประเด็นความผิด	จำนวนรายที่ตรวจ	จำนวนรายที่พบความผิด	ร้อยละ
1	ยอดขายขาด	15	2	13.33
2	ภาษีซื้อต้องห้าม	15	3	20.00
	รวม		5	

จากตารางที่ 4.8 พบว่า กิจการประเภทขายแก๊สหุงต้ม จำนวน 15 ราย มีจำนวนรายที่พบความผิดจากการตรวจสภาพกิจการ 3 ราย (ตารางที่ 4.5) พบประเด็นความผิดทั้งสิ้น 5 รายการ เห็นได้ว่า ประเด็นที่พบความผิดมากที่สุดคือ ภาษีซื้อต้องห้าม ร้อยละ 20.00 รองลงมาคือยอดขายขาด ร้อยละ 13.33

ตารางที่ 4.9 แสดงจำนวนรายและร้อยละ ของประเด็นความผิดที่ตรวจพบจากกิจการประเภทขาย
สินค้าอุปโภคบริโภค

ลำดับ ที่	ประเด็นความผิด	จำนวนรายที่ ตรวจ	จำนวนรายที่ พบความผิด	ร้อยละ
1	ยอดขายขาด	182	15	8.24
2	ภาษีซื้อต้องห้าม	182	19	10.44
3	ทำรายงานผิด	182	6	3.30
4	ไม่ออกใบกำกับภาษี	182	1	0.55
	รวม		41	

จากตารางที่ 4.9 พบว่า กิจการประเภทขายสินค้าอุปโภคบริโภค จำนวน 182 ราย มีจำนวนรายที่พบความผิดจากการตรวจสภาพกิจการ 20 ราย (ตารางที่ 4.5) พบประเด็นความผิดทั้งสิ้น 41 รายการ เห็นได้ว่า ประเด็นที่พบความผิดมากที่สุดคือ ภาษีซื้อต้องห้าม ร้อยละ 10.44 รองลงมาคือยอดขาย ร้อยละ 8.24

ตารางที่ 4.10 แสดงจำนวนรายและร้อยละ ของประเด็นความผิดที่ตรวจพบจากกิจการประเภทขาย
ทอง ทองรูปพรรณ

ลำดับ ที่	ประเด็นความผิด	จำนวนรายที่ ตรวจ	จำนวนรายที่ พบความผิด	ร้อยละ
1	ยอดขายขาด	23	5	21.74
2	ทำรายงานผิด	23	5	21.74
	รวม		10	

จากตารางที่ 4.10 พบว่า กิจการประเภทขายทอง ทองรูปพรรณ จำนวน 23 ราย มีจำนวนรายที่พบความผิดจากการตรวจสภาพกิจการ 5 ราย (ตารางที่ 4.5) พบประเด็นความผิดทั้งสิ้น 10 รายการ เห็นได้ว่า ประเด็นความผิดที่พบยอดขายขาด และทำรายงานผิด ร้อยละ 21.74

ตารางที่ 4.11 แสดงจำนวนรายและร้อยละ ของประเด็นความผิดที่ตรวจพบจากกิจการประเภทขายเครื่องเพชรพลอย

ลำดับที่	ประเด็นความผิด	จำนวนรายที่ตรวจ	จำนวนรายที่พบความผิด	ร้อยละ
1	ยอดขายขาด	11	2	18.18
2	ทำรายงานผิด	11	1	9.09
	รวม		3	

จากตารางที่ 4.11 พบว่า กิจการประเภทขายเครื่องเพชรพลอย จำนวน 11 ราย มีจำนวนรายที่พบความผิดจากการตรวจสอบสภาพกิจการ 2 ราย (ตารางที่ 4.5) พบประเด็นความผิดทั้งสิ้น 3 รายการ เห็นได้ว่า ประเด็นที่พบความผิดมากที่สุดคือ ยอดขายขาด ร้อยละ 18.18 รองลงมาคือ ทำรายงานผิด ร้อยละ 9.09

ตารางที่ 4.12 แสดงจำนวนรายและร้อยละ ของประเด็นความผิดที่ตรวจพบจากกิจการประเภทขายอะไหล่รถยนต์

ลำดับที่	ประเด็นความผิด	จำนวนรายที่ตรวจ	จำนวนรายที่พบความผิด	ร้อยละ
1	ยอดขายขาด	60	5	8.33
2	ทำรายงานผิด	60	2	3.33
3	ไม่ออกใบกำกับภาษี	60	1	1.67
	รวม		8	

จากตารางที่ 4.12 พบว่า กิจการประเภทขายอะไหล่รถยนต์ จำนวน 60 ราย จำนวนรายที่พบความผิดจากการตรวจสอบสภาพกิจการ 8 ราย (ตารางที่ 4.5) พบประเด็นความผิดทั้งสิ้น 8 รายการ เห็นได้ว่า ประเด็นที่พบความผิดมากที่สุดคือ ยอดขายขาด ร้อยละ 8.33 รองลงมาคือ ทำรายงานผิด ร้อยละ 3.33

ตารางที่ 4.13 แสดงจำนวนรายและร้อยละ ของประเด็นความผิดที่ตรวจพบจากกิจการประเภทขายปลีกวัสดุภัณฑ์

ลำดับที่	ประเด็นความผิด	จำนวนรายที่ตรวจ	จำนวนรายที่พบความผิด	ร้อยละ
1	ยอดขายขาด	50	8	16.00
2	ทำรายงานผิด	50	2	4.00
3	ไม่ออกไปกำกับภาษี	50	1	2.00
	รวม		11	

จากตารางที่ 4.13 พบว่า กิจการประเภทขายปลีกวัสดุภัณฑ์ จำนวน 50 ราย มีจำนวนรายที่พบความผิดจากการตรวจสภาพกิจการ 12 ราย (ตารางที่ 4.5) พบประเด็นความผิดทั้งสิ้น 11 รายการ เห็นได้ว่า ประเด็นที่พบความผิดมากที่สุดคือ ยอดขายขาด ร้อยละ 16.00 รองลงมาคือ ทำรายงานผิด ร้อยละ 4.00

ตารางที่ 4.14 แสดงจำนวนรายและร้อยละ ของประเด็นความผิดที่ตรวจพบจากกิจการประเภทขายปลีกสินค้าอื่นๆ

ลำดับที่	ประเด็นความผิด	จำนวนรายที่ตรวจ	จำนวนรายที่พบความผิด	ร้อยละ
1	ยอดขายขาด	140	22	15.71
2	ภาษีซื้อต้องห้าม	140	2	1.43
3	สินค้าขาด	140	3	2.14
	รวม		27	

จากตารางที่ 4.14 พบว่า กิจการประเภทขายปลีกสินค้าอื่นๆ จำนวน 140 ราย มีจำนวนรายที่พบความผิดจากการตรวจสภาพกิจการ 30 ราย (ตารางที่ 4.5) พบประเด็นความผิดทั้งสิ้น 27 รายการ เห็นได้ว่า ประเด็นที่พบความผิดมากที่สุดคือ ยอดขายขาด ร้อยละ 15.71 รองลงมาคือ สินค้าขาด ร้อยละ 2.14

ตารางที่ 4.15 แสดงจำนวนรายและร้อยละ ของประเด็นความผิดที่ตรวจพบจากกิจการประเภทขาย
เครื่องใช้สำนักงาน

ลำดับ ที่	ประเด็นความผิด	จำนวนรายที่ ตรวจ	จำนวนรายที่ พบความผิด	ร้อยละ
1	ยอดขายขาด	8	2	25.00
2	ทำรายงานผิด	8	2	25.00
	รวม		4	

จากตารางที่ 4.15 พบว่า กิจการประเภทขายเครื่องใช้สำนักงาน จำนวน 8 ราย มีจำนวนรายที่พบความผิดจากการตรวจสภาพกิจการ 2 ราย (ตารางที่ 4.5) พบประเด็นความผิดทั้งสิ้น 4 รายการ เห็นได้ว่า ประเด็นความผิดที่พบคือ ยอดขายขาดและทำรายงานผิด ร้อยละ 25.00

ตารางที่ 4.16 แสดงจำนวนรายและร้อยละ ของประเด็นความผิดที่ตรวจพบจากกิจการประเภทขาย
น้ำมันเชื้อเพลิง

ลำดับ ที่	ประเด็นความผิด	จำนวนรายที่ ตรวจ	จำนวนรายที่ พบความผิด	ร้อยละ
1	ยอดขายขาด	21	2	9.52
2	ภาษีซื้อต้องห้าม	21	1	4.76
3	ทำรายงานผิด	21	1	4.76
	รวม		4	

จากตารางที่ 4.16 พบว่า กิจการประเภทขายน้ำมันเชื้อเพลิง จำนวน 21 ราย มีจำนวนรายที่พบความผิดจากการตรวจสภาพกิจการ 6 ราย (ตารางที่ 4.5) พบประเด็นความผิดทั้งสิ้น 4 รายการ เห็นได้ว่า ประเด็นที่พบความผิดมากที่สุดคือ ยอดขายขาด ร้อยละ 9.52 รองลงมาคือ มีภาษีซื้อต้องห้ามและทำรายงานผิด ร้อยละ 4.76

ตารางที่ 4.17 แสดงจำนวนรายและร้อยละ ของประเด็นความผิดที่ตรวจพบจากกิจการประเภทขาย ยางรถยนต์

ลำดับ ที่	ประเด็นความผิด	จำนวนรายที่ ตรวจ	จำนวนรายที่ พบความผิด	ร้อยละ
1	ยอดขายขาด	10	1	10.00
2	ไม่ออกไปกำกับภาษี	10	3	30.00
	รวม		4	

จากตารางที่ 4.17 พบว่า กิจการประเภทขายยางรถยนต์ จำนวน 10 ราย มีจำนวนรายที่พบความผิดจากการตรวจสภาพกิจการ 3 ราย (ตารางที่ 4.5) พบประเด็นความผิดทั้งสิ้น 4 รายการ เห็นได้ว่า ประเด็นที่พบความผิดมากที่สุดคือ ไม่ออกไปกำกับภาษี ร้อยละ 30.00 รองลงมาคือ ยอดขายขาด ร้อยละ 10.00

ตารางที่ 4.18 แสดงจำนวนรายและร้อยละ ของประเด็นความผิดที่ตรวจพบจากกิจการประเภทขาย อุปกรณ์คอมพิวเตอร์

ลำดับ ที่	ประเด็นความผิด	จำนวนรายที่ ตรวจ	จำนวนรายที่ พบความผิด	ร้อยละ
1	ทำรายงานผิด	5	2	40.00
	รวม		2	

จากตารางที่ 4.18 พบว่า กิจการประเภทขายอุปกรณ์คอมพิวเตอร์ จำนวน 5 ราย มีจำนวนรายที่พบความผิดจากการตรวจสภาพกิจการ 2 ราย (ตารางที่ 4.5) พบประเด็นความผิดทั้งสิ้น 2 รายการ เห็นได้ว่า ประเด็นที่พบความผิดมีประเด็นเดียวคือ ทำรายงานผิด ร้อยละ 40.00

ตารางที่ 4.19 แสดงจำนวนรายและร้อยละ ของประเด็นความผิดที่ตรวจพบจากกิจการประเภทผลิต
เครื่องทอง นาค เงิน

ลำดับ ที่	ประเด็นความผิด	จำนวนรายที่ ตรวจ	จำนวนรายที่ พบความผิด	ร้อยละ
1	ยอดขายขาด	10	2	20.00
	รวม		2	

จากตารางที่ 4.19 พบว่า กิจการประเภทผลิตเครื่องทอง นาค เงิน จำนวน 10 ราย มีจำนวนรายที่พบความผิดจากการตรวจสภาพกิจการ 2 ราย (ตารางที่ 4.5) พบประเด็นความผิดทั้งสิ้น 2 รายการ เห็นได้ว่า ประเด็นที่พบความผิดประเด็นเดียวคือ ยอดขายขาด ร้อยละ 20.00

ตารางที่ 4.20 แสดงจำนวนรายและร้อยละ ของประเด็นความผิดที่ตรวจพบจากกิจการประเภทผลิต
เสื้อผ้าสำเร็จรูป

ลำดับ ที่	ประเด็นความผิด	จำนวนรายที่ ตรวจ	จำนวนรายที่ พบความผิด	ร้อยละ
1	ยอดขายขาด	20	2	10.00
2	ภาษีซื้อต้องห้าม	20	3	15.00
3	สินค้าขาด	20	5	25.00
	รวม		10	

จากตารางที่ 4.20 พบว่า กิจการประเภทผลิตเสื้อผ้าสำเร็จรูป จำนวน 20 ราย มีจำนวนรายที่พบความผิดจากการตรวจสภาพกิจการ 8 ราย (ตารางที่ 4.5) พบประเด็นความผิดทั้งสิ้น 10 รายการ เห็นได้ว่า ประเด็นที่พบความผิดมากที่สุดคือ สินค้าขาด ร้อยละ 25.00 รองลงมาคือ มีภาษีซื้อต้องห้าม ร้อยละ 15.00

ตารางที่ 4.21 แสดงจำนวนรายและร้อยละ ของประเด็นความผิดที่ตรวจพบจากกิจการประเภทผลิตและส่งออก ขายส่ง ขายปลีกสินค้าพื้นเมือง

ลำดับที่	ประเด็นความผิด	จำนวนรายที่ตรวจ	จำนวนรายที่พบความผิด	ร้อยละ
1	ยอดขายขาด	60	6	10.00
2	ภาษีซื้อต้องห้าม	60	5	8.33
3	ทำรายงานผิด	60	5	8.33
4	สินค้าขาด	60	4	6.67
5	ยกเครดิตผิด	60	1	1.66
	รวม		21	

จากตารางที่ 4.21 พบว่า กิจการประเภทผลิตและส่งออก ขายส่ง ขายปลีกสินค้าพื้นเมือง จำนวน 60 ราย มีจำนวนรายที่พบความผิดจากการตรวจสภาพกิจการ 11 ราย (ตารางที่ 4.5) พบประเด็นความผิดทั้งสิ้น 21 รายการ เห็นได้ว่า ประเด็นที่พบความผิดมากที่สุดคือ ยอดขายขาด ร้อยละ 10.00 รองลงมาคือ มีภาษีซื้อต้องห้ามและทำรายงานผิด ร้อยละ 8.33

ตารางที่ 4.22 แสดงจำนวนรายและร้อยละ ของประเด็นความผิดที่ตรวจพบจากกิจการประเภทผลิตและส่งออกพืชผลเกษตร

ลำดับที่	ประเด็นความผิด	จำนวนรายที่ตรวจ	จำนวนรายที่พบความผิด	ร้อยละ
1	ยอดขายขาด	19	6	31.58
2	ภาษีซื้อต้องห้าม	19	4	21.05
	รวม		10	

จากตารางที่ 4.22 พบว่า กิจการประเภทผลิตและส่งออกพืชผลเกษตร จำนวน 19 ราย มีจำนวนรายที่พบความผิดจากการตรวจสภาพกิจการ 9 ราย (ตารางที่ 4.5) พบประเด็นความผิดทั้งสิ้น 10 รายการ เห็นได้ว่า ประเด็นที่พบความผิดมากที่สุดคือ ยอดขายขาด ร้อยละ 31.58 รองลงมาคือ มีภาษีซื้อต้องห้าม ร้อยละ 21.05

ตารางที่ 4.23 แสดงจำนวนรายและร้อยละ ของประเด็นความผิดที่ตรวจพบจากกิจการประเภท
ผลิตเครื่องเรือน

ลำดับ ที่	ประเด็นความผิด	จำนวนรายที่ ตรวจ	จำนวนรายที่ พบความผิด	ร้อยละ
1	ยอดขายขาด	25	2	8.00
2	ภาษีซื้อต้องห้าม	25	6	24.00
3	ทำรายงานผิด	25	5	20.00
	รวม		13	

จากตารางที่ 4.23 พบว่า กิจการประเภทผลิตเครื่องเรือน จำนวน 25 ราย มีจำนวนรายที่พบความผิดจากการตรวจสภาพกิจการ 6 ราย (ตารางที่ 4.5) พบประเด็นความผิดทั้งสิ้น 13 รายการ เห็นได้ว่า ประเด็นที่พบความผิดมากที่สุดคือ มีภาษีซื้อต้องห้าม ร้อยละ 24.00 รองลงมาคือ ทำรายงานผิด ร้อยละ 20.00

ตารางที่ 4.24 แสดงจำนวนรายและร้อยละ ของประเด็นความผิดที่ตรวจพบจากกิจการประเภท
ผลิตและขายอาหารสำเร็จรูป

ลำดับ ที่	ประเด็นความผิด	จำนวนรายที่ ตรวจ	จำนวนรายที่ พบความผิด	ร้อยละ
1	ยอดขายขาด	11	4	36.36
2	ภาษีซื้อต้องห้าม	11	4	36.36
3	สินค้าเกิน	11	1	9.09
	รวม		9	

จากตารางที่ 4.24 พบว่า กิจการประเภทผลิตและขายอาหารสำเร็จรูป จำนวน 11 ราย มีจำนวนรายที่พบความผิดจากการตรวจสภาพกิจการ 6 ราย (ตารางที่ 4.5) พบประเด็นความผิดทั้งสิ้น 9 รายการ เห็นได้ว่า ประเด็นที่พบความผิดมากที่สุดคือ ยอดขายขาดและมีภาษีซื้อต้องห้าม ร้อยละ 36.36 รองลงมาคือ มีสินค้าเกิน ร้อยละ 9.09

ตารางที่ 4.25 แสดงจำนวนรายและร้อยละ ของประเด็นความผิดที่ตรวจพบจากกิจการประเภท
ผลิตและส่งออกเครื่องปั้นดินเผา

ลำดับ ที่	ประเด็นความผิด	จำนวนรายที่ ตรวจ	จำนวนรายที่ พบความผิด	ร้อยละ
1	ยอดขายขาด	14	4	28.57
2	ภาษีซื้อต้องห้าม	14	5	35.71
3	ทำรายงานผิด	14	2	14.29
	รวม		11	

จากตารางที่ 4.25 พบว่า กิจการประเภทผลิตและส่งออกเครื่องปั้นดินเผา จำนวน 14 ราย มีจำนวนรายที่พบความผิดจากการตรวจสภาพกิจการ 6 ราย (ตารางที่ 4.5) พบประเด็นความผิดทั้งสิ้น 11 รายการ เห็นได้ว่า ประเด็นที่พบความผิดมากที่สุดคือ มีภาษีซื้อต้องห้าม ร้อยละ 35.71 รองลงมาคือ ยอดขายขาด ร้อยละ 28.57

ตารางที่ 4.26 แสดงจำนวนรายและร้อยละ ของประเด็นความผิดที่ตรวจพบจากกิจการประเภท
ผลิตและส่งออกสินค้าหัตถกรรม

ลำดับ ที่	ประเด็นความผิด	จำนวนรายที่ ตรวจ	จำนวนรายที่ พบความผิด	ร้อยละ
1	ยอดขายขาด	15	5	33.33
2	ภาษีซื้อต้องห้าม	15	1	6.67
3	ทำรายงานผิด	15	2	13.33
	รวม		8	

จากตารางที่ 4.26 พบว่า กิจการประเภทผลิตและส่งออกสินค้าหัตถกรรม จำนวน 15 ราย มีจำนวนรายที่พบความผิดจากการตรวจสภาพกิจการ 6 ราย (ตารางที่ 4.5) พบประเด็นความผิดทั้งสิ้น 8 รายการ เห็นได้ว่า ประเด็นที่พบความผิดมากที่สุดคือ ยอดขายขาด ร้อยละ 33.33 รองลงมาคือ ทำรายงานผิด ร้อยละ 13.33

ตารางที่ 4.27 แสดงจำนวนรายและร้อยละ ของประเด็นความผิดที่ตรวจพบจากกิจการประเภท
ผลิตสินค้าที่ใช้ในการก่อสร้าง

ลำดับ ที่	ประเด็นความผิด	จำนวนรายที่ ตรวจ	จำนวนรายที่ พบความผิด	ร้อยละ
1	ยอดขายขาด	25	5	20.00
2	ภาษีซื้อต้องห้าม	25	5	20.00
3	ทำรายงานผิด	25	1	4.00
	รวม		11	

จากตารางที่ 4.27 พบว่า ผลิตสินค้าที่ใช้ในการก่อสร้าง จำนวน 25 ราย มีจำนวนรายที่พบความผิดจากการตรวจสภาพกิจการ 5 ราย (ตารางที่ 4.5) พบประเด็นความผิดทั้งสิ้น 11 รายการ เห็นได้ว่า ประเด็นที่พบความผิดมากที่สุดคือ ยอดขายขาดและมีภาษีซื้อต้องห้าม ร้อยละ 20.00 รองลงมาคือ ทำรายงานผิด ร้อยละ 4.00

ตารางที่ 4.28 แสดงจำนวนรายและร้อยละ ของประเด็นความผิดที่ตรวจพบจากกิจการประเภทขาย
ปลีกเครื่องใช้เซรามิก

ลำดับ ที่	ประเด็นความผิด	จำนวนรายที่ ตรวจ	จำนวนรายที่ พบความผิด	ร้อยละ
1	ยอดขายขาด	8	3	37.50
2	ภาษีซื้อต้องห้าม	8	1	12.50
3	ทำรายงานผิด	8	1	12.50
	รวม		5	

จากตารางที่ 4.28 พบว่า กิจการประเภทขายปลีกเครื่องใช้เซรามิก จำนวน 8 ราย มีจำนวนรายที่พบความผิดจากการตรวจสภาพกิจการ 3 ราย (ตารางที่ 4.5) พบประเด็นความผิดทั้งสิ้น 5 รายการ เห็นได้ว่า ประเด็นที่พบความผิดมากที่สุดคือ ยอดขายขาด ร้อยละ 37.50 รองลงมาคือ มีภาษีซื้อต้องห้ามและทำรายงานผิด ร้อยละ 12.50

ตารางที่ 4.29 แสดงจำนวนรายและร้อยละ ของประเด็นความผิดที่ตรวจพบจากกิจการประเภท
ส่งออกผลิตภัณฑ์กระดาษสา

ลำดับ ที่	ประเด็นความผิด	จำนวนรายที่ ตรวจ	จำนวนรายที่ พบความผิด	ร้อยละ
1	ยอดขายขาด	19	2	10.53
2	ภาษีซื้อต้องห้าม	19	1	5.26
3	ทำรายงานผิด	19	1	5.26
4	สินค้าขาด	19	1	5.26
5	ออกใบกำกับภาษีผิด	19	1	5.26
	รวม		6	

จากตารางที่ 4.29 พบว่า กิจการประเภทส่งออกผลิตภัณฑ์กระดาษสา จำนวน 19 ราย มีจำนวนรายที่พบความผิดจากการตรวจสอบสภาพกิจการ 4 ราย (ตารางที่ 4.5) พบประเด็นความผิดทั้งสิ้น 6 รายการ เห็นได้ว่า ประเด็นที่พบความผิดมากที่สุดคือ ยอดขายขาด ร้อยละ 10.53 รองลงมาคือ มีภาษีซื้อต้องห้าม ทำรายงานผิด สินค้าขาด และออกใบกำกับภาษีผิด ร้อยละ 5.26

ตารางที่ 4.30 แสดงจำนวนรายและร้อยละ ของประเด็นความผิดที่ตรวจพบจากกิจการประเภท
ส่งออกสินค้าอุปโภคบริโภค

ลำดับ ที่	ประเด็นความผิด	จำนวนรายที่ ตรวจ	จำนวนรายที่ พบความผิด	ร้อยละ
1	ยอดขายขาด	18	5	27.78
2	ภาษีซื้อต้องห้าม	18	1	5.56
3	สินค้าขาด	18	3	16.67
4	ไม่ออกใบกำกับภาษี	18	1	5.56
5	ออกใบกำกับภาษีผิด	18	1	5.56
	รวม		11	

จากตารางที่ 4.30 พบว่า กิจการประเภทส่งออกสินค้าอุปโภคบริโภค จำนวน 18 ราย มีจำนวนรายที่พบความผิดจากการตรวจสภาพกิจการ 5 ราย (ตารางที่ 4.5) พบประเด็นความผิดทั้งสิ้น 11 รายการ เห็นได้ว่า ประเด็นที่พบความผิดมากที่สุดคือ ยอดขายขาด ร้อยละ 27.78 รองลงมาคือ สินค้าขาด ร้อยละ 16.67

ตารางที่ 4.31 แสดงจำนวนรายและร้อยละ ของประเด็นความผิดที่ตรวจพบจากกิจการประเภทผลิต และส่งออกเครื่องประดับ

ลำดับ ที่	ประเด็นความผิด	จำนวนรายที่ ตรวจ	จำนวนรายที่ พบความผิด	ร้อยละ
1	ภาษีซื้อต้องห้าม	3	1	33.33
2	ทำรายงานผิด	3	1	33.33
	รวม		2	

จากตารางที่ 4.31 พบว่า กิจการประเภทผลิตและส่งออกเครื่องประดับ จำนวน 3 ราย มีจำนวนรายที่พบความผิดจากการตรวจสภาพกิจการ 1 ราย (ตารางที่ 4.5) พบประเด็นความผิดทั้งสิ้น 2 รายการ เห็นได้ว่า ประเด็นที่พบความผิดคือ มีภาษีซื้อต้องห้ามและทำรายงานผิด ร้อยละ 33.33

ตารางที่ 4.32 แสดงจำนวนรายและร้อยละ ของประเด็นความผิดที่ตรวจพบจากกิจการประเภท ส่งออกเครื่องเฟอร์นิเจอร์ เครื่องโลหะ

ลำดับ ที่	ประเด็นความผิด	จำนวนรายที่ ตรวจ	จำนวนรายที่ พบความผิด	ร้อยละ
1	ยอดขายขาด	2	1	50.00
2	ภาษีซื้อต้องห้าม	2	1	50.00
	รวม		2	

จากตารางที่ 4.32 พบว่า ส่งออกเครื่องเฟอร์นิเจอร์ เครื่องโลหะ จำนวน 2 ราย มีจำนวนรายที่พบความผิดจากการตรวจสภาพกิจการ 1 ราย (ตารางที่ 4.5) พบประเด็นความผิดทั้งสิ้น 2 รายการ เห็นได้ว่า ประเด็นที่พบความผิดคือ ยอดขายขาดและมีภาษีซื้อต้องห้าม ร้อยละ 50.00

ตารางที่ 4.33 แสดงจำนวนรายและร้อยละ ของประเด็นความผิดที่ตรวจพบจากกิจการประเภท
ส่งออกเครื่องเรือน เครื่องตกแต่งทำด้วยไม้

ลำดับ ที่	ประเด็นความผิด	จำนวนรายที่ ตรวจ	จำนวนรายที่ พบความผิด	ร้อยละ
1	ยอดขายขาด	25	5	20.00
2	ภาษีซื้อต้องห้าม	25	1	4.00
3	ทำรายงานผิด	25	2	8.00
	รวม		8	

จากตารางที่ 4.33 พบว่า กิจการประเภทส่งออกเครื่องเรือน เครื่องตกแต่งทำด้วยไม้ จำนวน 25 ราย มีจำนวนรายที่พบความผิดจากการตรวจสอบสภาพกิจการ 5 ราย (ตารางที่ 4.5) พบประเด็นความผิดทั้งสิ้น 8 รายการ เห็นได้ว่า ประเด็นที่พบความผิดมากที่สุดคือ ยอดขายขาด ร้อยละ 20.00 รองลงมาคือ ทำรายงานผิด ร้อยละ 8.00

ตารางที่ 4.34 แสดงจำนวนรายและร้อยละ ของประเด็นความผิดที่ตรวจพบจากกิจการประเภท
ส่งออกของประดับแกะสลักทำด้วยไม้

ลำดับ ที่	ประเด็นความผิด	จำนวนรายที่ ตรวจ	จำนวนรายที่ พบความผิด	ร้อยละ
1	ยอดขายขาด	20	2	10.00
2	ภาษีซื้อต้องห้าม	20	2	10.00
3	ทำรายงานผิด	20	1	5.00
	รวม		5	

จากตารางที่ 4.34 พบว่า กิจการประเภทส่งออกของประดับแกะสลักทำด้วยไม้ จำนวน 20 ราย มีจำนวนรายที่พบความผิดจากการตรวจสอบสภาพกิจการ 2 ราย (ตารางที่ 4.5) พบประเด็นความผิดทั้งสิ้น 5 รายการ เห็นได้ว่า ประเด็นที่พบความผิดมากที่สุดคือ ยอดขายขาดและภาษีซื้อต้องห้าม ร้อยละ 10.00 รองลงมาคือ ทำรายงานผิด ร้อยละ 5.00

ตารางที่ 4.35 แสดงจำนวนรายและร้อยละ ของประเด็นความผิดที่ตรวจพบจากกิจการประเภท
ตัวแทนขายไม้แปรรูป วัสดุก่อสร้าง

ลำดับ ที่	ประเด็นความผิด	จำนวนรายที่ ตรวจ	จำนวนรายที่ พบความผิด	ร้อยละ
1	ยอดขายขาด	16	5	31.25
2	ภาษีซื้อต้องห้าม	16	2	12.50
3	ทำรายงานผิด	16	5	31.25
4	ไม่ออกใบกำกับภาษี	16	2	12.50
	รวม		14	

จากตารางที่ 4.35 พบว่า กิจการประเภทตัวแทนขายไม้แปรรูป วัสดุก่อสร้าง จำนวน 16 ราย มีจำนวนรายที่พบความผิดจากการตรวจสอบกิจการ 8 ราย (ตารางที่ 4.5) พบประเด็นความผิดทั้งสิ้น 14 รายการ เห็นได้ว่า ประเด็นที่พบความผิดมากที่สุดคือ ยอดขายขาดและทำรายงานผิด ร้อยละ 31.25 รองลงมาคือ มีภาษีซื้อต้องห้ามและไม่ออกใบกำกับภาษี ร้อยละ 12.50

ตารางที่ 4.36 แสดงจำนวนรายและร้อยละ ของประเด็นความผิดที่ตรวจพบจากกิจการประเภท
ตัวแทนจำหน่ายรถจักรยานยนต์

ลำดับ ที่	ประเด็นความผิด	จำนวนรายที่ ตรวจ	จำนวนรายที่ พบความผิด	ร้อยละ
1	ยอดขายขาด	15	3	20.00
2	ทำรายงานผิด	15	3	20.00
3	ไม่ออกใบกำกับภาษี	15	1	6.67
4	ไม่เก็บใบกำกับภาษี	15	2	13.33
	รวม		9	

จากตารางที่ 4.36 พบว่า ตัวแทนจำหน่ายรถจักรยานยนต์ จำนวน 15 ราย มีจำนวนรายที่พบความผิดจากการตรวจสอบกิจการ 3 ราย (ตารางที่ 4.5) พบประเด็นความผิดทั้งสิ้น 9 รายการ เห็นได้ว่า ประเด็นที่พบความผิดมากที่สุดคือ ยอดขายขาดและทำรายงานผิด ร้อยละ 20.00 รองลงมาคือ ไม่เก็บใบกำกับภาษี ร้อยละ 13.33

ตารางที่ 4.37 แสดงจำนวนรายและร้อยละ ของประเด็นความผิดที่ตรวจพบจากกิจการประเภท รับเหมาก่อสร้าง

ลำดับ ที่	ประเด็นความผิด	จำนวนรายที่พบ ความผิด	จำนวนรายที่ พบความผิด	ร้อยละ
1	ยอดขายขาด	105	20	19.05
2	ภาษีซื้อต้องห้าม	105	48	45.71
3	ทำรายงานผิด	105	16	15.24
4	ไม่ยื่นแบบ	105	1	0.95
	รวม		85	

จากตารางที่ 4.37 พบว่า กิจการประเภทรับเหมาก่อสร้าง จำนวน 105 ราย มีจำนวนรายที่พบความผิดจากการตรวจสอบกิจการ 60 ราย (ตารางที่ 4.5) พบประเด็นความผิดทั้งสิ้น 85 รายการ เห็นได้ว่า ประเด็นที่พบความผิดมากที่สุดคือ มีภาษีซื้อต้องห้าม ร้อยละ 45.71 รองลงมาคือ ยอดขายขาด ร้อยละ 19.05

ตารางที่ 4.38 แสดงจำนวนรายและร้อยละ ของประเด็นความผิดที่ตรวจพบจากกิจการประเภท โรงแรม ที่พักชั่วคราวที่มีและไม่มีบริการภัตตาคาร

ลำดับ ที่	ประเด็นความผิด	จำนวนรายที่ ตรวจ	จำนวนรายที่ พบความผิด	ร้อยละ
1	ภาษีซื้อต้องห้าม	8	1	12.50
2	ทำรายงานผิด	8	3	37.50
	รวม		4	

จากตารางที่ 4.38 พบว่า กิจการประเภทโรงแรม ที่พักชั่วคราวที่มีและไม่มีบริการภัตตาคาร จำนวน 8 ราย มีจำนวนรายที่พบความผิดจากการตรวจสอบกิจการ 3 ราย (ตารางที่ 4.5) พบประเด็นความผิดทั้งสิ้น 4 รายการ เห็นได้ว่า ประเด็นที่พบความผิดมากที่สุดคือ ทำรายงานผิด ร้อยละ 37.50 รองลงมาคือ มีภาษีซื้อต้องห้าม ร้อยละ 12.50

ตารางที่ 4.39 แสดงสรุปผลการตรวจสอบสภาพกิจการระหว่างเดือนมกราคม - ธันวาคม 2546 จำแนกตามประเด็นความผิดที่ตรวจพบ

ลำดับ	ประเภทกิจการ	จำนวนรายที่ตรวจ	จำนวนรายที่พบความผิด	ประเด็นความผิดที่ตรวจพบ										
				ยอดขายขาด	ภาษีซื้อต้องห้าม	ทำรายการผิด	สินค้าเกิน	สินค้าขาด	ไม่ออกใบกำกับ	ไม่ยื่นแบบ	ไม่แจ้งเปลี่ยนแปลง	ออกใบกำกับผิด	ไม่เก็บใบกำกับ	ยกเครดิตผิด
1	ขายบุหรี น้ำอัดลม เครื่องดื่ม	80	11	10	0	10	5	1		2	3	0	2	0
2	ขายวัสดุก่อสร้าง	89	26	18	20	18								
3	ขายแก๊สหุงต้ม	15	3	2	3									
4	ขายสินค้าอุปโภคบริโภค	182	20	15	19	6			1					
5	ขายทอง ทองรูปพรรณ	23	5	5		5								
6	ขายเครื่องเพชรพลอย	11	2	2		1								
7	ขายอะไหล่รถยนต์	60	8	5		2			1					
8	ขายปลีกวัสดุก่อสร้าง	50	12	8		2			1					
9	ขายปลีกสินค้าอื่นๆ	140	30	25	2			3						
10	ขายเครื่องใช้สำนักงาน	8	2	2		2								
11	ขายน้ำมันเชื้อเพลิง	21	6	4	1	1								
12	ขายยางรถยนต์	10	3	1					3					
13	ขายอุปกรณ์คอมพิวเตอร์	5	2			2								
14	ผลิตเครื่องทอง นาคเงิน	10	2	2										
15	ผลิตเสื้อผ้าสำเร็จรูป	20	8	2	3			5						
16	ผลิตและส่งออก ขายส่ง/ขายปลีกสินค้าพื้นเมือง	60	11	6	5	5		4						1
17	ผลิตและส่งออกพืชผลเกษตร	19	9	6	4									
18	ผลิตเครื่องเรือน	25	6	2	6	5								
19	ผลิตและขายอาหารสำเร็จรูป	11	6	4	4		1							

ตารางที่ 4.39 (ต่อ) แสดงสรุปผลการตรวจสอบสภาพกิจการระหว่างเดือนมกราคม - ธันวาคม 2546
จำแนกตามประเด็นความผิดที่ตรวจพบ

ลำดับ	ประเภทกิจการ	จำนวน ราย ที่ตรวจ	จำนวน ราย ที่พบ ความ ผิด	ประเด็นความผิดที่ตรวจพบ												
				ยอด ขาย ขาด	ภาษี ซื้อต้อง ห้าม	ทำ ราย งาน ผิด	สิน ค้า เกิน	สิน ค้า ขาด	ไม่ออก ใบ กำกับ	ไม่ ยื่น แบบ	ไม่ แจ้ง เปลี่ยนแปลง	ออก ใบ กำกับ ผิด	ไม่เก็บ ใบ กำกับ	ยก เครดิต ผิด		
20	ผลิตและส่งออก เครื่องปั้นดินเผา	14	6	4	5	2										
21	ผลิตและส่งออกสินค้า หัตถกรรม	15	6	5	1	2										
22	ผลิตสินค้าที่ใช้ในการ ก่อสร้าง	25	5	5	5	1										
23	ขายปลีกเครื่องใช้ เซรามิก	8	3	3	1	1										
24	ส่งออกผลิตภัณฑ์จาก กระดาษสา	19	4	2	1	1		1					1			
25	ส่งออกสินค้าอุปโภค บริโภค	18	5	5	1			3	1				1			
26	ผลิตส่งออก เครื่องประดับ	3	1		1	1										
27	ส่งออกเครื่อง เฟอร์นิเจอร์ เครื่องโลหะ	2	1	1	1											
28	ส่งออกเครื่องเรือน เครื่องตกแต่งทำด้วยไม้	25	5	5	1	2										
29	ส่งออกของประดับ แกะสลักทำด้วยไม้	20	2	2	2	1										
30	ตัวแทนขายไม้แปรรูป วัสดุก่อสร้าง	16	8	5	2	5			2							
31	ตัวแทนจำหน่าย รถจักรยานยนต์	15	3	3		3			1					2		
32	รับเหมาก่อสร้าง	105	60	20	48	16					1					
33	โรงแรม ที่พัก ที่พัก ชั่วคราวที่มี และไม่มี บริการภัตตาคาร	8	3		1	3										
	รวม	1,132	284	179	137	97	6	17	10	3	3	2	4	1		

หมายเหตุ การตรวจสอบสภาพกิจการในแต่ละราย อาจพบประเด็นความผิดหลายประเด็น

จากตารางที่ 4.39 พบว่ามีจำนวนรายที่ตรวจสภาพกิจการภายในปี 2546 ทั้งสิ้น 1,132 ราย พบประเด็นความผิดในประเภทกิจการ 33 ประเภทดังนี้

1. ขายนุหรี น้ำอัดลม เครื่องดื่ม มีการตรวจสภาพกิจการ จำนวน 80 ราย พบประเด็นความผิด 11 ราย ประเด็นความผิดที่พบมากที่สุดคือแจ้งยอดขายขาดและทำรายงานผิด จำนวน 10 ราย รองลงมาคือ มีสินค้าเกิน จำนวน 5 ราย
2. รับเหมาก่อสร้าง มีการตรวจสภาพกิจการ จำนวน 89 ราย พบประเด็นความผิด 26 ราย ประเด็นความผิดที่พบมากที่สุดคือมีภาษีซื้อต้องห้าม จำนวน 20 ราย รองลงมาคือ แจ้งยอดขายขาดและทำรายงานผิด จำนวน 18 ราย
3. ขายแก๊สหุงต้ม มีการตรวจสภาพกิจการ จำนวน 15 ราย พบประเด็นความผิด 3 ราย ประเด็นความผิดที่พบมากที่สุดคือมีภาษีซื้อต้องห้าม จำนวน 3 ราย รองลงมาคือ แจ้งยอดขายขาด จำนวน 2 ราย
4. ขายสินค้าอุปโภคบริโภค มีการตรวจสภาพกิจการ จำนวน 185 ราย พบประเด็นความผิด 20 ราย ประเด็นความผิดที่พบมากที่สุดคือมีภาษีซื้อต้องห้าม จำนวน 19 ราย รองลงมาคือ แจ้งยอดขายขาด จำนวน 15 ราย
5. ขายทอง ทองรูปพรรณ มีการตรวจสภาพกิจการ จำนวน 23 ราย พบประเด็นความผิด 5 ราย ประเด็นความผิดที่พบมากที่สุดคือแจ้งยอดขายขาดและทำรายงานผิด จำนวน 5 ราย
6. ขายเครื่องเพชรพลอย มีการตรวจสภาพกิจการ จำนวน 11 ราย พบประเด็นความผิด 2 ราย ประเด็นความผิดที่พบมากที่สุดคือแจ้งยอดขายขาด จำนวน 2 ราย รองลงมาคือทำรายงานผิด จำนวน 1 ราย
7. ขายอะไหล่รถยนต์ มีการตรวจสภาพกิจการ จำนวน 60 ราย พบประเด็นความผิด 8 ราย ประเด็นความผิดที่พบมากที่สุดคือแจ้งยอดขายขาด จำนวน 5 ราย รองลงมาคือทำรายงานผิด จำนวน 2 ราย
8. ขายปลีกวัสดุภัณฑ์ มีการตรวจสภาพกิจการ จำนวน 50 ราย พบประเด็นความผิด 12 ราย ประเด็นความผิดที่พบมากที่สุดคือแจ้งยอดขายขาด จำนวน 8 ราย รองลงมาคือทำรายงานผิด จำนวน 2 ราย
9. ขายปลีกอื่นๆ มีการตรวจสภาพกิจการ จำนวน 140 ราย พบประเด็นความผิด 30 ราย ประเด็นความผิดที่พบมากที่สุดคือแจ้งยอดขายขาด จำนวน 25 ราย รองลงมาคือ สินค้าขาด จำนวน 3 ราย
10. ขายเครื่องใช้สำนักงาน มีการตรวจสภาพกิจการ จำนวน 8 ราย พบประเด็นความผิด 2 ราย ประเด็นความผิดที่พบมากที่สุดคือแจ้งยอดขายขาดและทำรายงานผิด จำนวน 2 ราย

11. ขายน้ำมันเชื้อเพลิง มีการตรวจสภาพกิจการ จำนวน 21 ราย พบประเด็นความผิด 6 ราย ประเด็นความผิดที่พบมากที่สุดคือแจ้งยอดขายขาด จำนวน 4 ราย รองลงมาคือ มีภาษีซื้อต้องห้ามและทำรายงานผิด 1 ราย

12. ขายยางรถยนต์ มีการตรวจสภาพกิจการ จำนวน 10 ราย พบประเด็นความผิด 3 ราย ประเด็นความผิดที่พบมากที่สุดคือไม่ออกใบกำกับภาษี จำนวน 3 ราย รองลงมาคือ แจ้งยอดขายขาด 1 ราย

13. ขายอุปกรณ์คอมพิวเตอร์ มีการตรวจสภาพกิจการ จำนวน 5 ราย พบประเด็นความผิด 2 ราย ประเด็นความผิดที่พบคือ ทำางานงานผิด 2 ราย

14. เครื่องเครื่องทอง นาก เงิน มีการตรวจสภาพกิจการ จำนวน 10 ราย พบประเด็นความผิด 2 ราย ประเด็นความผิดที่พบคือ ยอดขายขาด จำนวน 2 ราย

15. ผลิตเสื้อผ้าสำเร็จรูป มีการตรวจสภาพกิจการ จำนวน 20 ราย พบประเด็นความผิด 8 ราย ประเด็นความผิดที่พบมากที่สุดคือ สินค้าขาด จำนวน 5 ราย รองลงมาคือ มีภาษีซื้อต้องห้าม 3 ราย

16. ผลิตและส่งออกขายส่ง/ขายปลีกสินค้าพื้นเมือง มีการตรวจสภาพกิจการ จำนวน 60 ราย พบประเด็นความผิด 11 ราย ประเด็นความผิดที่พบมากที่สุดคือ แจ้งยอดขายขาด จำนวน 6 ราย รองลงมาคือ มีภาษีซื้อต้องห้ามและทำรายงานผิด 3 ราย

17. ผลิตและส่งออกพืชผลเกษตร มีการตรวจสภาพกิจการ จำนวน 19 ราย พบประเด็นความผิด 9 ราย ประเด็นความผิดที่พบมากที่สุดคือ แจ้งยอดขายขาด จำนวน 6 ราย รองลงมาคือ มีภาษีซื้อต้องห้าม 4 ราย

18. ผลิตเครื่องเรือน มีการตรวจสภาพกิจการ จำนวน 25 ราย พบประเด็นความผิด 6 ราย ประเด็นความผิดที่พบมากที่สุดคือ มีภาษีซื้อต้องห้าม 6 ราย รองลงมาคือทำรายงานผิด 5 ราย

19. ผลิตและขายอาหารสำเร็จรูป มีการตรวจสภาพกิจการ จำนวน 11 ราย พบประเด็นความผิด 6 ราย ประเด็นความผิดที่พบมากที่สุดคือ มียอดขายขาดและภาษีซื้อต้องห้าม 4 ราย รองลงมาคือสินค้าเกิน 1 ราย

20. ผลิตและส่งออกเครื่องปั้นดินเผา มีการตรวจสภาพกิจการ จำนวน 14 ราย พบประเด็นความผิด 6 ราย ประเด็นความผิดที่พบมากที่สุดคือ มีภาษีซื้อต้องห้าม 5 ราย รองลงมาคือ แจ้งยอดขายขาด 4 ราย

21. ผลิตและส่งออกสินค้าหัตถกรรม มีการตรวจสภาพกิจการ จำนวน 15 ราย พบประเด็นความผิด 6 ราย ประเด็นความผิดที่พบมากที่สุดคือ แจ้งยอดขายขาด 5 ราย รองลงมาคือ ทำรายงานผิด 2 ราย

22. ผลิตภัณฑ์ที่ใช้ในการก่อสร้าง มีการตรวจสภาพกิจการ จำนวน 25 ราย พบประเด็นความผิด 5 ราย ประเด็นความผิดที่พบมากที่สุดคือ แจ้งยอดขายขาดและภาษีซื้อต้องห้าม 5 ราย รองลงมาคือ ทำรายงานผิด 1 ราย

23. ขายปลีกเครื่องใช้เซรามิก มีการตรวจสภาพกิจการ จำนวน 8 ราย พบประเด็นความผิด 3 ราย ประเด็นความผิดที่พบมากที่สุดคือ แจ้งยอดขายขาด 3 ราย รองลงมาคือ มีภาษีซื้อต้องห้ามและทำรายงานผิด 1 ราย

24. ส่งออกผลิตภัณฑ์จากกระดาษสา มีการตรวจสภาพกิจการ จำนวน 19 ราย พบประเด็นความผิด 4 ราย ประเด็นความผิดที่พบมากที่สุดคือ แจ้งยอดขายขาด 2 ราย รองลงมาคือ มีภาษีซื้อต้องห้าม ทำรายงานผิด สินค้าขาดและไม่ออกใบกำกับภาษี 1 ราย

25. ส่งออกสินค้าอุปโภคบริโภค มีการตรวจสภาพกิจการ จำนวน 18 ราย พบประเด็นความผิด 5 ราย ประเด็นความผิดที่พบมากที่สุดคือ แจ้งยอดขายขาด 5 ราย รองลงมาคือ สินค้าขาด 3 ราย

26. ผลิต/ส่งเครื่องประดับ มีการตรวจสภาพกิจการ จำนวน 3 ราย พบประเด็นความผิด 1 ราย ประเด็นความผิดที่พบคือ มีภาษีซื้อต้องห้ามและรายงานผิด 1 ราย

27. ส่งออกเครื่องเฟอร์นิเจอร์ มีการตรวจสภาพกิจการ จำนวน 2 ราย พบประเด็นความผิด 1 ราย ประเด็นความผิดที่พบคือ มียอดขายขาดและภาษีซื้อต้องห้าม 1 ราย

28. ส่งออกเครื่องเรือน เครื่องตกแต่งทำด้วยไม้ มีการตรวจสภาพกิจการ จำนวน 25 ราย พบประเด็นความผิด 5 ราย ประเด็นความผิดที่พบมากที่สุดคือ มียอดขายขาด 5 ราย รองลงมาทำรายงานผิด 2 ราย

29. ส่งออกของประดับแกะสลักทำด้วยไม้ มีการตรวจสภาพกิจการ จำนวน 20 ราย พบประเด็นความผิด 2 ราย ประเด็นความผิดที่พบมากที่สุดคือ มียอดขายขาดและมียอดซื้อต้องห้าม 2 ราย รองลงมาคือ ทำรายงานผิด 1 ราย

30. ตัวแทนขายไม้แปรรูป วัสดุก่อสร้าง มีการตรวจสภาพกิจการ จำนวน 16 ราย พบประเด็นความผิด 8 ราย ประเด็นความผิดที่พบมากที่สุดคือ มียอดขายขาดและทำรายงานผิด 5 ราย รองลงมาคือ มีภาษีซื้อต้องห้ามและไม่ออกใบกำกับภาษี 2 ราย

31. ตัวแทนจำหน่ายรถจักรยานยนต์ มีการตรวจสภาพกิจการ จำนวน 15 ราย พบประเด็นความผิด 3 ราย ประเด็นความผิดที่พบมากที่สุดคือ มียอดขายขาดและทำรายงานผิด 3 ราย รองลงมาคือ ไม่เก็บใบกำกับภาษี 2 ราย

32. รับหมวกก่อสร้าง มีการตรวจสภาพกิจการ จำนวน 105 ราย พบประเด็นความผิด 60 ราย ประเด็นความผิดที่พบมากที่สุดคือ มีป้ายชื่อต้องห้าม 48 ราย รองลงมาคือ ยอดขายขาด 20 ราย

33. โรงแรม ที่พัก ที่พักชั่วคราวที่มีและไม่มีภัตตาคาร มีการตรวจสภาพกิจการ จำนวน 8 ราย พบประเด็นความผิด 3 ราย ประเด็นความผิดที่พบมากที่สุดคือ ทำรายงานผิด 3 ราย รองลงมาคือ มีป้ายชื่อต้องห้าม 1 ราย

เห็นได้ว่า ในรายที่ตรวจสภาพกิจการและพบความผิด อาจมีการกระทำความผิดหลาย ประเด็นในผู้ประกอบการ 1 ราย ซึ่งจะแยกเป็นประเด็นที่ตรวจพบ 11 ประเด็น ดังนี้

1. ประเด็นที่มียอดขายขาด
2. ประเด็นที่มีป้ายชื่อต้องห้าม
3. ประเด็นจัดทำรายงานผิด
4. ประเด็นมีสินค้าเกินจากรายงานสินค้าและวัตถุดิบ
5. ประเด็นมีสินค้าขาดจากรายงานสินค้าและวัตถุดิบ
6. ประเด็นไม่ออกใบกำกับภาษี
7. ประเด็นไม่ยื่นแบบแสดงรายการภาษี
8. ประเด็นไม่ยื่นแจ้งการเปลี่ยนแปลงในแบบ ภ.พ.09
9. ประเด็นออกใบกำกับภาษีไม่ถูกต้อง
10. ประเด็นไม่จัดเก็บใบกำกับภาษี
11. ประเด็นยกยอดเครดิตภาษีมาใช้ไม่ถูกต้อง

ตารางที่ 4.40 แสดงจำนวนรายและร้อยละ ประเด็นความผิดที่ตรวจพบในการตรวจสอบสภาพกิจการ
ของสำนักงานสรรพากรพื้นที่เชียงใหม่ 2 (เรียงลำดับตามประเด็นความผิดที่พบมาก
ไปหาน้อย)

ลำดับ ที่	ประเด็นความผิด	จำนวนผู้ประกอบการ ที่ตรวจพบประเด็น ความผิด (ราย)	ความถี่ของ ประเด็น ความผิดที่พบ	ร้อยละ
1	ประเด็นยอดขายขาด	284	179	63.03
2	ประเด็นที่มีภาษีซื้อต้องห้าม	284	137	48.24
3	ประเด็นจัดทำรายงานผิด	284	97	34.15
4	ประเด็นมีสินค้าขาดจากรายงาน สินค้าและวัตถุดิบ	284	17	5.99
5	ประเด็นไม่ออกไปกำกับภาษี	284	10	3.52
6	ประเด็นมีสินค้าเกินจากรายงาน สินค้าและวัตถุดิบ	284	6	2.11
7	ประเด็นออกไปกำกับภาษีไม่ถูกต้อง	284	4	1.41
8	ประเด็นไม่จัดเก็บใบกำกับภาษี	284	3	1.06
9	ประเด็นไม่ยื่นแบบแสดงรายการ ภาษี	284	3	1.06
10	ประเด็นไม่ยื่นแจ้งการเปลี่ยนแปลง ในแบบ ภ.พ.09	284	2	0.70
11	ประเด็นยกยอดเครดิตภาษีมาใช้ไม่ ถูกต้อง	284	1	0.35
	รวม	284	459	

จากตารางที่ 4.40 ประเด็นความผิดที่ตรวจพบในการตรวจสอบสภาพกิจการ ของสำนักงาน สรรพากรพื้นที่เชียงใหม่ 2 ในปี 2546 มีจำนวน 284 ราย เรียงลำดับตามประเด็นความผิดได้ดังนี้

1. ประเด็นยอดขายขาด มีความถี่ของรายที่ตรวจพบประเด็นความผิดจำนวน 179 ราย ค่าเฉลี่ยร้อยละ 63.03
2. ประเด็นที่มีภาษีซื้อต้องห้าม มีความถี่ของรายที่ตรวจพบประเด็นความผิดจำนวน 137 ราย ค่าเฉลี่ยร้อยละ 48.24
3. ประเด็นจัดทำรายงานผิด มีความถี่ของรายที่ตรวจพบประเด็นความผิดจำนวน 97 ราย ค่าเฉลี่ยร้อยละ 34.15
4. ประเด็นมีสินค้าขาดจากรายงานสินค้าและวัตถุดิบ มีความถี่ของรายที่ตรวจพบประเด็นความผิดจำนวน 17 ราย ค่าเฉลี่ยร้อยละ 5.99
5. ประเด็นไม่ออกใบกำกับภาษี มีความถี่ของรายที่ตรวจพบประเด็นความผิดจำนวน 10 ราย ค่าเฉลี่ยร้อยละ 3.52
6. ประเด็นมีสินค้าเกินจากรายงานสินค้าและวัตถุดิบ มีความถี่ของรายที่ตรวจพบประเด็นความผิดจำนวน 6 ราย ค่าเฉลี่ยร้อยละ 2.11
7. ประเด็นออกใบกำกับภาษีไม่ถูกต้อง มีความถี่ของรายที่ตรวจพบประเด็นความผิดจำนวน 4 ราย ค่าเฉลี่ยร้อยละ 1.41
8. ประเด็นไม่จัดเก็บใบกำกับภาษี และประเด็นไม่ยื่นแบบแสดงรายการภาษี มีความถี่ของรายที่ตรวจพบประเด็นความผิดจำนวน 3 ราย ค่าเฉลี่ยร้อยละ 1.06 เท่ากัน
9. ประเด็นไม่ยื่นแจ้งการเปลี่ยนแปลงในแบบ ภ.พ.09 มีความถี่ของรายที่ตรวจพบประเด็นความผิดจำนวน 2 ราย ค่าเฉลี่ยร้อยละ 0.70
10. ประเด็นยกยอดเครดิตภาษีมาใช้ไม่ถูกต้อง มีความถี่ของรายที่ตรวจพบประเด็นความผิดจำนวน 1 ราย ค่าเฉลี่ยร้อยละ 0.35

4.3 ผลการตรวจสภาพกิจการตามประเภทกิจการที่พบประเด็นความผิด

ตารางที่ 4.41 แสดงจำนวนรายและร้อยละที่ตรวจพบความผิดในประเด็นยอดขายขาดจำแนกตามประเภทธุรกิจ

ลำดับ	ประเภทกิจการ	จำนวน ราย ที่พบ ความผิด	ประเด็นความผิดที่ตรวจพบ	
			ยอดขาย ขาด	ร้อยละ
1	ขายบุหรี น้ำอัดลม เครื่องดื่ม	11	10	90.91
2	ขายวัสดุก่อสร้าง	26	18	69.23
3	ขายแก๊สหุงต้ม	3	2	66.67
4	ขายสินค้าอุปโภค บริโภค	20	15	75.00
5	ขายทอง ทองรูปพรรณ	5	5	100.00
6	ขายเครื่องเพชรพลอย	2	2	100.00
7	ขายอะไหล่รถยนต์	8	5	62.50
8	ขายปลีกวัสดุก่อสร้าง	12	8	66.67
9	ขายปลีกสินค้าอื่นๆ	30	25	83.33
10	ขายเครื่องใช้สำนักงาน	2	2	100.00
11	ขายน้ำมันเชื้อเพลิง	6	4	66.67
12	ขายยางรถยนต์	3	1	33.33
13	ขายอุปกรณ์คอมพิวเตอร์	2	-	-
14	ผลิตเครื่องทอง นาก เงิน	2	2	100.00
15	ผลิตเสื้อผ้าสำเร็จรูป	8	2	25.00
16	ผลิตและส่งออกขายส่ง/ขายปลีกสินค้า พื้นเมือง	11	6	54.55
17	ผลิตและส่งออกพืชผลเกษตร	9	6	66.67
18	ผลิตเครื่องเรือน	6	2	33.33
19	ผลิตและขายอาหารสำเร็จรูป	6	4	66.67
20	ผลิตและส่งออกเครื่องปั้นดินเผา	6	4	66.67

ตารางที่ 4.41 (ต่อ) แสดงจำนวนรายและร้อยละที่ตรวจพบความผิดในประเด็นยอดขายขาดจำแนกตามประเภทธุรกิจ

ลำดับ	ประเภทกิจการ	จำนวน ราย ที่พบ ความผิด	ประเด็นความผิดที่ตรวจพบ	
			ยอดขาย ขาด (ราย)	ร้อยละ
21	ผลิตและส่งออกสินค้าหัตถกรรม	6	5	83.33
22	ผลิตสินค้าที่ใช้ในการก่อสร้าง	5	5	100.00
23	ขายปลีกเครื่องใช้เซรามิก	3	3	100.00
24	ส่งออกผลิตภัณฑ์จากกระดาษสา	4	2	50.00
25	ส่งออกสินค้าอุปโภคบริโภค	5	5	100.00
26	ผลิตส่งออกเครื่องประดับ	1	-	-
27	ส่งออกเครื่องเฟอร์นิเจอร์ เครื่องโลหะ	1	1	100.00
28	ส่งออกเครื่องเรือน เครื่องตกแต่งทำด้วยไม้	5	5	100.00
29	ส่งออกของประดับแกะสลักทำด้วยไม้	2	2	100.00
30	ตัวแทนขายไม้แปรรูป วัสดุก่อสร้าง	8	5	62.50
31	ตัวแทนจำหน่ายรถจักรยานยนต์	3	3	100.00
32	รับเหมาก่อสร้าง	60	20	33.33
33	โรงแรม ที่พัก ที่พักชั่วคราวที่มี และไม่มี บริการภัตตาคาร	3	-	-
	รวม	284	179	63.03

หมายเหตุ การตรวจสภาพกิจการในแต่ละราย อาจพบประเด็นความผิดหลายประเด็น

จากตารางที่ 4.41 พบว่าการตรวจสภาพกิจการในปี 2546 (มกราคม – ธันวาคม 2546) ของสำนักงานสรรพากรพื้นที่เชียงใหม่ 2 พบจำนวนรายผู้ทำความผิด 284 ราย จากจำนวนที่มีการตรวจสภาพกิจการ 1,132 ราย (ตารางที่ 4.2) เป็นประเด็นความผิดในการแจ้งยอดขายขาด จำนวน 179 ราย คิดเป็นร้อยละ 63.03 ของจำนวนรายทั้งหมดที่ตรวจพบประเด็นความผิด ประเภทกิจการที่มีประเด็นความผิดในการแจ้งยอดขายขาดมากที่สุด คือ กิจการขายทอง ทองรูปพรรณ ขายเครื่องเพชรพลอย ขายเครื่องใช้สำนักงาน ผลิตเครื่องทอง นาค เงิน ผลิตสินค้าที่ใช้ในการก่อสร้าง ขายปลีกเครื่องใช้เซรามิก ส่งออกสินค้าอุปโภคบริโภค ส่งออกเครื่องเฟอร์นิเจอร์ เครื่องโลหะ ส่งออกเครื่องเรือน เครื่องตกแต่งทำด้วยไม้ ส่งออกของประดับแกะสลักทำด้วยไม้ และตัวแทนจำหน่ายรถจักรยานยนต์ ค่าเฉลี่ยร้อยละ 100 รองลงมาเป็นประเภทกิจการขายบุหรี่ยี่ห้อ น้ำอัดลม เครื่องดื่ม พบเป็นค่าเฉลี่ยร้อยละ 90.91

ตารางที่ 4.42 แสดงจำนวนรายและร้อยละที่ตรวจพบความผิดในประเด็นมีภาษีซื้อต้องห้ามจำแนกตามประเภทธุรกิจ

ลำดับ	ประเภทกิจการ	จำนวนรายที่พบความผิด	ประเด็นความผิดที่ตรวจพบ	
			ภาษีซื้อต้องห้าม (ราย)	ร้อยละ
1	ขายบุหรี น้ำอัดลม เครื่องดื่ม	11	0	-
2	ขายวัสดุก่อสร้าง	26	20	76.92
3	ขายแก๊สหุงต้ม	3	3	100.00
4	ขายสินค้าอุปโภค บริโภค	20	19	95.00
5	ขายทอง ทองรูปพรรณ	5	-	-
6	ขายเครื่องเพชรพลอย	2	-	-
7	ขายอะไหล่รถยนต์	8	-	-
8	ขายปลีกวัสดุก่อสร้าง	12	-	-
9	ขายปลีกสินค้าอื่นๆ	30	2	6.67
10	ขายเครื่องใช้สำนักงาน	2	-	-
11	ขายน้ำมันเชื้อเพลิง	6	1	16.67
12	ขายยางรถยนต์	3	-	-
13	ขายอุปกรณ์คอมพิวเตอร์	2	-	-
14	ผลิตเครื่องทอง นาค เงิน	2	-	-
15	ผลิตเสื้อผ้าสำเร็จรูป	8	3	37.50
16	ผลิตและส่งออกขายส่ง ขายปลีกสินค้าพื้นเมือง	11	5	45.45
17	ผลิตและส่งออกพืชผลเกษตร	9	4	44.44
18	ผลิตเครื่องเรือน	6	6	100.00
19	ผลิตและขายอาหารสำเร็จรูป	6	4	66.67
20	ผลิตและส่งออกเครื่องปั้นดินเผา	6	5	83.33

ตารางที่ 4.42 (ต่อ) แสดงจำนวนรายและร้อยละที่ตรวจพบความผิดในประเด็นที่มีภาษีซื้อต้องห้าม
จำแนกตามประเภทธุรกิจ

ลำดับ	ประเภทกิจการ	จำนวน ราย ที่พบ ความผิด	ประเด็นความผิดที่ตรวจพบ	
			ภาษีซื้อ ต้องห้าม (ราย)	ร้อยละ
21	ผลิตและส่งออกสินค้าหัตถกรรม	6	1	16.67
22	ผลิตสินค้าที่ใช้ในการก่อสร้าง	5	5	100.00
23	ขายปลีกเครื่องใช้เซรามิก	3	1	33.33
24	ส่งออกผลิตภัณฑ์จากกระดาษสา	4	1	25.00
25	ส่งออกสินค้าอุปโภคบริโภค	5	1	20.00
26	ผลิตส่งออกเครื่องประดับ	1	1	100.00
27	ส่งออกเครื่องเฟอร์นิเจอร์ เครื่องโลหะ	1	1	100.00
28	ส่งออกเครื่องเรือน เครื่องตกแต่งทำด้วยไม้	5	1	20.00
29	ส่งออกของประดับแกะสลักทำด้วยไม้	2	2	100.00
30	ตัวแทนขายไม้แปรรูป วัสดุก่อสร้าง	8	2	25.00
31	ตัวแทนจำหน่ายรถจักรยานยนต์	3		-
32	รับเหมาก่อสร้าง	60	48	80.00
33	โรงแรม ที่พัก ที่พักชั่วคราวที่มี และไม่มี บริการภัตตาคาร	3	1	33.33
	รวม	284	137	48.24

หมายเหตุ การตรวจสภาพกิจการในแต่ละราย อาจพบประเด็นความผิดหลายประเด็น

จากตารางที่ 4.42 พบว่าการตรวจสอบสภาพกิจการในปี 2546 (มกราคม – ธันวาคม 2546) ของสำนักงานสรรพากรพื้นที่เชียงใหม่ 2 พบจำนวนรายผู้ทำความผิด 284 ราย จากจำนวนที่มีการตรวจสอบสภาพกิจการ 1,132 ราย (ตารางที่ 4.2) เป็นประเด็นความผิดมีภาษีที่ต้องห้าม จำนวน 137 ราย คิดเป็นร้อยละ 48.24 ของจำนวนรายทั้งหมดที่ตรวจพบประเด็นความผิด ประเภทกิจการที่มีประเด็นความผิดมีภาษีที่ต้องห้ามมากที่สุด คือ กิจการขายแก๊สหุงต้ม ผลิตเครื่องเรือน ผลิตสินค้าที่ใช้ในการก่อสร้าง ผลิตส่งออกเครื่องประดับ ส่งออกของประดับแกะสลักทำด้วยไม้ ค่าเฉลี่ยร้อยละ 100 รองลงมาคือ ประเภทกิจการขายสินค้าอุปโภคบริโภค ค่าเฉลี่ยร้อยละ 95.00



ลิขสิทธิ์มหาวิทยาลัยเชียงใหม่
Copyright © by Chiang Mai University
All rights reserved

ตารางที่ 4.43 แสดงจำนวนรายและร้อยละที่ตรวจพบความผิดในประเด็นทำรายงานผิดจำแนกตามประเภทธุรกิจ

ลำดับ	ประเภทกิจการ	จำนวน ราย ที่พบ ความผิด	ประเด็นความผิดที่ตรวจพบ	
			รายงานผิด (ราย)	ร้อยละ
1	ขายบุหรี น้ำอัดลม เครื่องดื่ม	11	10	90.91
2	ขายวัสดุก่อสร้าง	26	18	69.23
3	ขายแก๊สหุงต้ม	3	-	-
4	ขายสินค้าอุปโภค บริโภค	20	6	30.00
5	ขายทอง ทองรูปพรรณ	5	5	100.00
6	ขายเครื่องเพชรพลอย	2	1	50.00
7	ขายอะไหล่รถยนต์	8	2	25.00
8	ขายปลีกวัสดุก่อสร้าง	12	2	16.67
9	ขายปลีกสินค้าอื่นๆ	30	-	-
10	ขายเครื่องใช้สำนักงาน	2	2	100.00
11	ขายน้ำมันเชื้อเพลิง	6	1	16.67
12	ขายยางรถยนต์	3	-	-
13	ขายอุปกรณ์คอมพิวเตอร์	2	2	100.00
14	ผลิตเครื่องทอง นาค เงิน	2	-	-
15	ผลิตเสื้อผ้าสำเร็จรูป	8	-	-
16	ผลิตและส่งออกขายส่ง ขายปลีกสินค้า พื้นเมือง	11	5	45.45
17	ผลิตและส่งออกพืชผลเกษตร	9	-	-
18	ผลิตเครื่องเรือน	6	5	83.33
19	ผลิตและขายอาหารสำเร็จรูป	6	-	-
20	ผลิตและส่งออกเครื่องปั้นดินเผา	6	2	33.33
21	ผลิตและส่งออกสินค้าหัตถกรรม	6	2	33.33
22	ผลิตสินค้าที่ใช้ในการก่อสร้าง	5	1	20.00

ตารางที่ 4.43 (ต่อ) แสดงจำนวนรายและร้อยละที่ตรวจพบความผิดในประเด็นทำรายงานผิด
จำแนกตามประเภทธุรกิจ

ลำดับ	ประเภทกิจการ	จำนวน ราย ที่พบ ความผิด	ประเด็นความผิดที่ตรวจพบ	
			รายงานผิด (ราย)	ร้อยละ
23	ขายปลีกเครื่องใช้เซรามิก	3	1	33.33
24	ส่งออกผลิตภัณฑ์จากกระดาษสา	4	1	25.00
25	ส่งออกสินค้าอุปโภคบริโภค	5	0	-
26	ผลิตส่งออกเครื่องประดับ	1	1	100.00
27	ส่งออกเครื่องเฟอร์นิเจอร์ เครื่องโลหะ	1	0	-
28	ส่งออกเครื่องเรือน เครื่องตกแต่งทำด้วยไม้	5	2	40.00
29	ส่งออกของประดับแกะสลักทำด้วยไม้	2	1	50.00
30	ตัวแทนขายไม้แปรรูป วัสดุก่อสร้าง	8	5	62.50
31	ตัวแทนจำหน่ายรถจักรยานยนต์	3	3	100.00
32	รับเหมาก่อสร้าง	60	16	26.67
33	โรงแรม ที่พัก ที่พักชั่วคราวที่มี และไม่มี บริการภัตตาคาร	3	3	100.00
	รวม	284	97	34.15

หมายเหตุ การตรวจสภาพกิจการในแต่ละราย อาจพบประเด็นความผิดหลายประเด็น

จากตารางที่ 4.43 พบว่า การตรวจสภาพกิจการในปี 2546 (มกราคม – ธันวาคม 2546) ของสำนักงานสรรพากรพื้นที่เชียงใหม่ 2 พบจำนวนรายผู้ทำความผิด 284 ราย จากจำนวนที่มีการตรวจสภาพกิจการ 1,132 ราย (ตารางที่ 4.2) เป็นประเด็นความผิดทำรายงานผิด จำนวน 97 ราย คิดเป็นร้อยละ 34.15 ของจำนวนรายทั้งหมดที่ตรวจพบประเด็นความผิด ประเภทกิจการที่มีประเด็นความผิดทำรายงานผิดมากที่สุด คือ กิจการขายทอง ทองรูปพรรณ ขายเครื่องใช้สำนักงาน ขายอุปกรณ์คอมพิวเตอร์ ผลิตส่งออกเครื่องประดับ ตัวแทนจำหน่ายรถจักรยานยนต์ และโรงแรม ที่พัก ที่พักชั่วคราวที่มี และไม่มีบริการภัตตาคาร ค่าเฉลี่ยร้อยละ 100 รองลงมาเป็นประเภทกิจการขายบุหรี่ย้ำอัดลม เครื่องดื่ม พบเป็นค่าเฉลี่ยร้อยละ 90.91

ตารางที่ 4.44 แสดงจำนวนรายและร้อยละที่ตรวจพบความผิดในประเด็นสินค้าเกินจำแนกตามประเภทธุรกิจ

ลำดับ	ประเภทกิจการ	จำนวนรายที่พบความผิด	ประเด็นความผิดที่ตรวจพบ	
			สินค้าเกิน (ราย)	ร้อยละ
1	ขายบุหรี่ย้ำอัดลม เครื่องดื่ม	11	5	45.45
2	ขายวัสดุก่อสร้าง	26	-	-
3	ขายแก๊สหุงต้ม	3	-	-
4	ขายสินค้าอุปโภค บริโภค	20	-	-
5	ขายทอง ทองรูปพรรณ	5	-	-
6	ขายเครื่องเพชรพลอย	2	-	-
7	ขายอะไหล่รถยนต์	8	-	-
8	ขายปลีกวัสดุก่อสร้าง	12	-	-
9	ขายปลีกสินค้าอื่นๆ	30	-	-
10	ขายเครื่องใช้สำนักงาน	2	-	-
11	ขายน้ำมันเชื้อเพลิง	6	-	-
12	ขายยางรถยนต์	3	-	-
13	ขายอุปกรณ์คอมพิวเตอร์	2	-	-
14	ผลิตเครื่องทอง นาค เงิน	2	-	-
15	ผลิตเสื้อผ้าสำเร็จรูป	8	-	-
16	ผลิตและส่งออกขายส่ง ขายปลีกสินค้าพื้นเมือง	11	-	-
17	ผลิตและส่งออกพืชผลเกษตร	9	-	-
18	ผลิตเครื่องเรือน	6	-	-
19	ผลิตและขายอาหารสำเร็จรูป	6	1	16.67
20	ผลิตและส่งออกเครื่องปั้นดินเผา	6	-	-
21	ผลิตและส่งออกสินค้าหัตถกรรม	6	-	-
22	ผลิตสินค้าที่ใช้ในการก่อสร้าง	5	-	-

ตารางที่ 4.44 (ต่อ) แสดงจำนวนรายและร้อยละที่ตรวจพบความผิดในประเด็นสินค้าเกินจำแนกตามประเภทธุรกิจ

ลำดับ	ประเภทกิจการ	จำนวน ราย ที่พบ ความผิด	ประเด็นความผิดที่ตรวจพบ	
			สินค้าเกิน (ราย)	ร้อยละ
23	ขายปลีกเครื่องใช้เซรามิก	3	-	-
24	ส่งออกผลิตภัณฑ์จากกระดาษสา	4	-	-
25	ส่งออกสินค้าอุปโภคบริโภค	5	-	-
26	ผลิตส่งออกเครื่องประดับ	1	-	-
27	ส่งออกเครื่องเฟอร์นิเจอร์ เครื่องโลหะ	1	-	-
28	ส่งออกเครื่องเรือน เครื่องตกแต่งทำด้วยไม้	5	-	-
29	ส่งออกของประดับแกะสลักทำด้วยไม้	2	-	-
30	ตัวแทนขายไม้แปรรูป วัสดุก่อสร้าง	8	-	-
31	ตัวแทนจำหน่ายรถจักรยานยนต์	3	-	-
32	รับเหมาก่อสร้าง	60	-	-
33	โรงแรม ที่พัก ที่พักชั่วคราวที่มี และไม่มี บริการภัตตาคาร	3	-	-
	รวม	284	6	2.11

จากตารางที่ 4.44 พบว่า การตรวจสภาพกิจการในปี 2546 (มกราคม – ธันวาคม 2546) ของสำนักงานสรรพากรพื้นที่เชียงใหม่ 2 พบจำนวนรายผู้ทำความผิด 284 ราย จากจำนวนที่มีการตรวจสภาพกิจการ 1,132 ราย (ตารางที่ 4.2) เป็นประเด็นความผิดสินค้าเกินจากรายงานสินค้าและวัตถุดิบของกิจการ จำนวน 6 ราย คิดเป็นร้อยละ 2.11 ของจำนวนรายทั้งหมดที่ตรวจพบประเด็นความผิด ประเภทกิจการที่มีประเด็นความผิดสินค้าเกินจากรายงานสินค้าและวัตถุดิบของกิจการมากที่สุด คือ กิจการขายนุหรี น้ำอัดลม เครื่องดื่ม ค่าเฉลี่ยร้อยละ 45.45 รองลงมาเป็นประเภทกิจการผลิตและขายอาหารสำเร็จรูป พบเป็นค่าเฉลี่ยร้อยละ 16.67

ตารางที่ 4.45 แสดงจำนวนรายและร้อยละที่ตรวจพบความผิดในประเด็นสินค้าขาดจำแนกตามประเภทธุรกิจ

ลำดับ	ประเภทกิจการ	จำนวนรายที่พบความผิด	ประเด็นความผิดที่ตรวจพบ	
			สินค้าขาด (ราย)	ร้อยละ
1	ขายบุหรี่ย้ำอัดลม เครื่องดื่ม	11	1	9.09
2	ขายวัสดุก่อสร้าง	26	-	-
3	ขายแก๊สหุงต้ม	3	-	-
4	ขายสินค้าอุปโภค บริโภค	20	-	-
5	ขายทอง ทองรูปพรรณ	5	-	-
6	ขายเครื่องเพชรพลอย	2	-	-
7	ขายอะไหล่รถยนต์	8	-	-
8	ขายปลีกวัสดุก่อสร้าง	12	-	-
9	ขายปลีกสินค้าอื่นๆ	30	3	10.00
10	ขายเครื่องใช้สำนักงาน	2	-	-
11	ขายน้ำมันเชื้อเพลิง	6	-	-
12	ขายยางรถยนต์	3	-	-
13	ขายอุปกรณ์คอมพิวเตอร์	2	-	-
14	ผลิตเครื่องทอง นาค เงิน	2	-	-
15	ผลิตเสื้อผ้าสำเร็จรูป	8	5	62.50
16	ผลิตและส่งออกขายส่ง ขายปลีกสินค้าพื้นเมือง	11	4	36.36
17	ผลิตและส่งออกพืชผลเกษตร	9	-	-
18	ผลิตเครื่องเรือน	6	-	-
19	ผลิตและขายอาหารสำเร็จรูป	6	-	-
20	ผลิตและส่งออกเครื่องปั้นดินเผา	6	-	-
21	ผลิตและส่งออกสินค้าหัตถกรรม	6	-	-
22	ผลิตสินค้าที่ใช้ในการก่อสร้าง	5	-	-

ตารางที่ 4.45 (ต่อ) แสดงจำนวนรายและร้อยละที่ตรวจพบความผิดในประเด็นสินค้าขาดจำเป็นตามประเภทธุรกิจ

ลำดับ	ประเภทกิจการ	จำนวนรายที่พบความผิด	ประเด็นความผิดที่ตรวจพบ	
			สินค้าขาด (ราย)	ร้อยละ
23	ขายปลีกเครื่องใช้เซรามิก	3	-	-
24	ส่งออกผลิตภัณฑ์จากกระดาษสา	4	1	25.00
25	ส่งออกสินค้าอุปโภคบริโภค	5	3	60.00
26	ผลิตส่งออกเครื่องประดับ	1	-	-
27	ส่งออกเครื่องเฟอร์นิเจอร์ เครื่องโลหะ	1	-	-
28	ส่งออกเครื่องเรือน เครื่องตกแต่งทำด้วยไม้	5	-	-
29	ส่งออกของประดับแกะสลักทำด้วยไม้	2	-	-
30	ตัวแทนขายไม้แปรรูป วัสดุก่อสร้าง	8	-	-
31	ตัวแทนจำหน่ายรถจักรยานยนต์	3	-	-
32	รับเหมาก่อสร้าง	60	-	-
33	โรงแรม ที่พัก ที่พักชั่วคราวที่มี และไม่มีบริการภัตตาคาร	3	-	-
	รวม	284	17	5.99

จากตารางที่ 4.45 พบว่า การตรวจสภาพกิจการในปี 2546 (มกราคม – ธันวาคม 2546) ของสำนักงานสรรพากรพื้นที่เชียงใหม่ 2 พบจำนวนรายผู้ทำความผิด 284 ราย จากจำนวนที่มีการตรวจสภาพกิจการ 1,132 ราย (ตารางที่ 4.2) เป็นประเด็นความผิดสินค้าขาดจากรายงานสินค้าและวัตถุดิบของกิจการ จำนวน 17 ราย คิดเป็นร้อยละ 5.99 ของจำนวนรายทั้งหมดที่ตรวจพบประเด็นความผิด ประเภทกิจการที่มีประเด็นความผิดสินค้าขาดจากรายงานสินค้าและวัตถุดิบของกิจการมากที่สุด คือ กิจการผลิตเสื้อผ้าสำเร็จรูป ค่าเฉลี่ยร้อยละ 62.50 รองลงมาเป็นประเภทกิจการส่งออกสินค้าอุปโภคบริโภค พบเป็นค่าเฉลี่ยร้อยละ 60.00

ตารางที่ 4.46 แสดงจำนวนรายและร้อยละที่ตรวจพบความผิดในประเด็นไม่ออกใบกำกับภาษี
จำแนกตามประเภทธุรกิจ

ลำดับ	ประเภทกิจการ	จำนวน ราย ที่พบ ความผิด	ประเด็นความผิดที่ตรวจพบ	
			ไม่ออก ใบกำกับภาษี (ราย)	ร้อยละ
1	ขายบุหรี น้ำอัดลม เครื่องดื่ม	11	-	-
2	ขายวัสดุก่อสร้าง	26	-	-
3	ขายแก๊สหุงต้ม	3	-	-
4	ขายสินค้าอุปโภค บริโภค	20	1	6.67
5	ขายทอง ทองรูปพรรณ	5	-	-
6	ขายเครื่องเพชรพลอย	2	-	-
7	ขายอะไหล่รถยนต์	8	1	20.00
8	ขายปลีกวัสดุก่อสร้าง	12	1	12.50
9	ขายปลีกสินค้าอื่นๆ	30	-	-
10	ขายเครื่องใช้สำนักงาน	2	-	-
11	ขายน้ำมันเชื้อเพลิง	6	-	-
12	ขายยางรถยนต์	3	3	100.00
13	ขายอุปกรณ์คอมพิวเตอร์	2	-	-
14	ผลิตเครื่องทอง นาค เงิน	2	-	-
15	ผลิตเสื้อผ้าสำเร็จรูป	8	-	-
16	ผลิตและส่งออกขายส่ง ขายปลีกสินค้า พื้นเมือง	11	-	-
17	ผลิตและส่งออกพืชผลเกษตร	9	-	-
18	ผลิตเครื่องเรือน	6	-	-
19	ผลิตและขายอาหารสำเร็จรูป	6	-	-
20	ผลิตและส่งออกเครื่องปั้นดินเผา	6	-	-
21	ผลิตและส่งออกสินค้าหัตถกรรม	6	-	-

ตารางที่ 4.46 (ต่อ) แสดงจำนวนรายและร้อยละที่ตรวจพบความผิดในประเด็นไม่ออกใบกำกับภาษี
จำแนกตามประเภทธุรกิจ

ลำดับ	ประเภทกิจการ	จำนวน ราย ที่พบ ความผิด	ประเด็นความผิดที่ตรวจพบ	
			ไม่ออก ใบกำกับภาษี (ราย)	ร้อยละ
22	ผลิตสินค้าที่ใช้ในการก่อสร้าง	5	-	-
23	ขายปลีกเครื่องใช้เซรามิก	3	-	-
24	ส่งออกผลิตภัณฑ์จากกระดาษสา	4	-	-
25	ส่งออกสินค้าอุปโภคบริโภค	5	1	20.00
26	ผลิตส่งออกเครื่องประดับ	1	-	-
27	ส่งออกเครื่องเฟอร์นิเจอร์ เครื่องโลหะ	1	-	-
28	ส่งออกเครื่องเรือน เครื่องตกแต่งทำด้วยไม้	5	-	-
29	ส่งออกของประดับแกะสลักทำด้วยไม้	2	-	-
30	ตัวแทนขายไม้แปรรูป วัสดุก่อสร้าง	8	2	25.00
31	ตัวแทนจำหน่ายรถจักรยานยนต์	3	1	33.33
32	รับเหมาก่อสร้าง	60	-	-
33	โรงแรม ที่พัก ที่พักชั่วคราวที่มี และไม่มี บริการภัตตาคาร	3	-	-
	รวม	284	10	3.52

จากตารางที่ 4.46 พบว่าการตรวจสภาพกิจการในปี 2546 (มกราคม – ธันวาคม 2546) ของสำนักงานสรรพากรพื้นที่เชียงใหม่ 2 พบจำนวนรายผู้ทำความผิด 284 ราย จากจำนวนที่มีการตรวจสภาพกิจการ 1,132 ราย (ตารางที่ 4.2) เป็นประเด็นความผิดไม่ออกใบกำกับภาษี จำนวน 10 ราย คิดเป็นร้อยละ 3.52 ของจำนวนรายทั้งหมดที่ตรวจพบประเด็นความผิด ประเภทกิจการที่มีประเด็นความผิดไม่ออกใบกำกับภาษีมากที่สุด คือ กิจการขายยางรถยนต์ ค่าเฉลี่ยร้อยละ 100 รองลงมาเป็นประเภทกิจการตัวแทนจำหน่ายรถจักรยานยนต์ พบเป็นค่าเฉลี่ยร้อยละ 33.33

ตารางที่ 4.47 แสดงจำนวนรายและร้อยละที่ตรวจพบความผิดในประเด็นไม่ยื่นแบบแสดงรายการ
จำแนกตามประเภทธุรกิจ

ลำดับ	ประเภทกิจการ	จำนวน ราย ที่พบ ความผิด	ประเด็นความผิดที่ตรวจพบ	
			ไม่ยื่นแบบ แสดงรายการ (ราย)	ร้อยละ
1	ขายบุหรี น้ำอัดลม เครื่องดื่ม	11	2	18.18
2	ขายวัสดุก่อสร้าง	26	-	-
3	ขายแก๊สหุงต้ม	3	-	-
4	ขายสินค้าอุปโภค บริโภค	20	-	-
5	ขายทอง ทองรูปพรรณ	5	-	-
6	ขายเครื่องเพชรพลอย	2	-	-
7	ขายอะไหล่รถยนต์	8	-	-
8	ขายปลีกวัสดุก่อสร้าง	12	-	-
9	ขายปลีกสินค้าอื่นๆ	30	-	-
10	ขายเครื่องใช้สำนักงาน	2	-	-
11	ขายน้ำมันเชื้อเพลิง	6	-	-
12	ขายยางรถยนต์	3	-	-
13	ขายอุปกรณ์คอมพิวเตอร์	2	-	-
14	ผลิตเครื่องทอง นาค เงิน	2	-	-
15	ผลิตเสื้อผ้าสำเร็จรูป	8	-	-
16	ผลิตและส่งออกขายส่ง ขายปลีกสินค้า พื้นเมือง	11	-	-
17	ผลิตและส่งออกพืชผลเกษตร	9	-	-
18	ผลิตเครื่องเรือน	6	-	-
19	ผลิตและขายอาหารสำเร็จรูป	6	-	-
20	ผลิตและส่งออกเครื่องปั้นดินเผา	6	-	-

ตารางที่ 4.47 (ต่อ) แสดงจำนวนรายและร้อยละที่ตรวจพบความผิดในประเด็นไม่ยื่นแบบแสดง
รายการจำแนกตามประเภทธุรกิจ

ลำดับ	ประเภทกิจการ	จำนวน ราย ที่พบ ความผิด	ประเด็นความผิดที่ตรวจพบ	
			ไม่ยื่นแบบ แสดงรายการ (ราย)	ร้อยละ
21	ผลิตและส่งออกสินค้าหัตถกรรม	6	-	-
22	ผลิตสินค้าที่ใช้ในการก่อสร้าง	5	-	-
23	ขายปลีกเครื่องใช้เซรามิก	3	-	-
24	ส่งออกผลิตภัณฑ์จากกระดาษสา	4	-	-
25	ส่งออกสินค้าอุปโภคบริโภค	5	-	-
26	ผลิตส่งออกเครื่องประดับ	1	-	-
27	ส่งออกเครื่องเฟอร์นิเจอร์ เครื่องโลหะ	1	-	-
28	ส่งออกเครื่องเรือน เครื่องตกแต่งทำด้วยไม้	5	-	-
29	ส่งออกของประดับแกะสลักทำด้วยไม้	2	-	-
30	ตัวแทนขายไม้แปรรูป วัสดุก่อสร้าง	8	-	-
31	ตัวแทนจำหน่ายรถจักรยานยนต์	3	-	-
32	รับเหมาก่อสร้าง	60	1	1.67
33	โรงแรม ที่พัก ที่พักชั่วคราวที่มี และไม่มี บริการภัตตาคาร	3	-	-
	รวม	284	3	1.06

จากตารางที่ 4.47 พบว่าการตรวจสภาพกิจการในปี 2546 (มกราคม – ธันวาคม 2546) ของสำนักงานสรรพากรพื้นที่เชียงใหม่ 2 พบจำนวนรายผู้ทำความผิด 284 ราย จากจำนวนที่มีการตรวจสภาพกิจการ 1,132 ราย (ตารางที่ 4.2) เป็นประเด็นความผิดไม่ยื่นแบบแสดงรายการ จำนวน 3 ราย คิดเป็นร้อยละ 1.06 ของจำนวนรายทั้งหมดที่ตรวจพบประเด็นความผิด ประเภทกิจการที่มีประเด็นความผิดไม่ยื่นแบบแสดงรายการมากที่สุด คือ กิจการขายนูหรี น้ำอัดลม เครื่องดื่ม ค่าเฉลี่ยร้อยละ 18.18 รองลงมาเป็นประเภทกิจการรับเหมาก่อสร้าง พบเป็นค่าเฉลี่ยร้อยละ 1.67

ตารางที่ 4.48 แสดงจำนวนรายและร้อยละที่ตรวจพบความผิดในประเด็นไม่แจ้งเปลี่ยนแปลง
ภ.พ.09 จำแนกตามประเภทธุรกิจ

ลำดับ	ประเภทกิจการ	จำนวน ราย ที่พบ ความผิด	ประเด็นความผิดที่ตรวจพบ	
			ไม่แจ้ง เปลี่ยนแปลง ภ.พ.09 (ราย)	ร้อยละ
1	ขายบุหรี่ย้ำอัดลม เครื่องดื่ม	11	3	27.27
2	ขายวัสดุก่อสร้าง	26	-	-
3	ขายแก๊สหุงต้ม	3	-	-
4	ขายสินค้าอุปโภค บริโภค	20	-	-
5	ขายทอง ทองรูปพรรณ	5	-	-
6	ขายเครื่องเพชรพลอย	2	-	-
7	ขายอะไหล่รถยนต์	8	-	-
8	ขายปลีกวัสดุก่อสร้าง	12	-	-
9	ขายปลีกสินค้าอื่นๆ	30	-	-
10	ขายเครื่องใช้สำนักงาน	2	-	-
11	ขายน้ำมันเชื้อเพลิง	6	-	-
12	ขายยางรถยนต์	3	-	-
13	ขายอุปกรณ์คอมพิวเตอร์	2	-	-
14	ผลิตเครื่องทอง นาก เงิน	2	-	-
15	ผลิตเสื้อผ้าสำเร็จรูป	8	-	-
16	ผลิตและส่งออกขายส่ง ขายปลีกสินค้า พื้นเมือง	11	-	-
17	ผลิตและส่งออกพืชผลเกษตร	9	-	-
18	ผลิตเครื่องเรือน	6	-	-
19	ผลิตและขายอาหารสำเร็จรูป	6	-	-
20	ผลิตและส่งออกเครื่องปั้นดินเผา	6	-	-

ตารางที่ 4.48 (ต่อ) แสดงจำนวนรายและร้อยละที่ตรวจพบความผิดในประเด็นไม่แจ้งเปลี่ยนแปลง
ภ.พ.09 จำแนกตามประเภทธุรกิจ

ลำดับ	ประเภทกิจการ	จำนวน ราย ที่พบ ความผิด	ประเด็นความผิดที่ตรวจพบ	
			ไม่แจ้ง เปลี่ยนแปลง ภ.พ.09 (ราย)	ร้อยละ
21	ผลิตและส่งออกสินค้าหัตถกรรม	6	-	-
22	ผลิตสินค้าที่ใช้ในการก่อสร้าง	5	-	-
23	ขายปลีกเครื่องใช้เซรามิก	3	-	-
24	ส่งออกผลิตภัณฑ์จากกระดาษสา	4	-	-
25	ส่งออกสินค้าอุปโภคบริโภค	5	-	-
26	ผลิตส่งออกเครื่องประดับ	1	-	-
27	ส่งออกเครื่องเฟอร์นิเจอร์ เครื่องโลหะ	1	-	-
28	ส่งออกเครื่องเรือน เครื่องตกแต่งทำด้วยไม้	5	-	-
29	ส่งออกของประดับแกะสลักทำด้วยไม้	2	-	-
30	ตัวแทนขายไม้แปรรูป วัสดุก่อสร้าง	8	-	-
31	ตัวแทนจำหน่ายรถจักรยานยนต์	3	-	-
32	รับเหมาก่อสร้าง	60	-	-
33	โรงแรม ที่พัก ที่พักชั่วคราวที่มี และไม่มี บริการภัตตาคาร	3	-	-
	รวม	284	3	1.06

จากตารางที่ 4.48 พบว่าการตรวจสอบสภาพกิจการในปี 2546 (มกราคม – ธันวาคม 2546) ของสำนักงานสรรพากรพื้นที่เชียงใหม่ 2 พบจำนวนรายผู้ทำความผิด 284 ราย จากจำนวนที่มีการตรวจสอบสภาพกิจการ 1,132 ราย (ตารางที่ 4.2) เป็นประเด็นความผิดไม่แจ้งเปลี่ยนแปลง ภ.พ.09 จำนวน 3 ราย คิดเป็นร้อยละ 1.06 ของจำนวนรายทั้งหมดที่ตรวจพบประเด็นความผิด ประเภทกิจการที่มีประเด็นความผิดไม่แจ้งเปลี่ยนแปลง ภ.พ.09 มากที่สุดคือ กิจการขายบุหรี่ย้ำอัดลม เครื่องดื่ม ค่าเฉลี่ยร้อยละ 27.27



ลิขสิทธิ์มหาวิทยาลัยเชียงใหม่
Copyright © by Chiang Mai University
All rights reserved

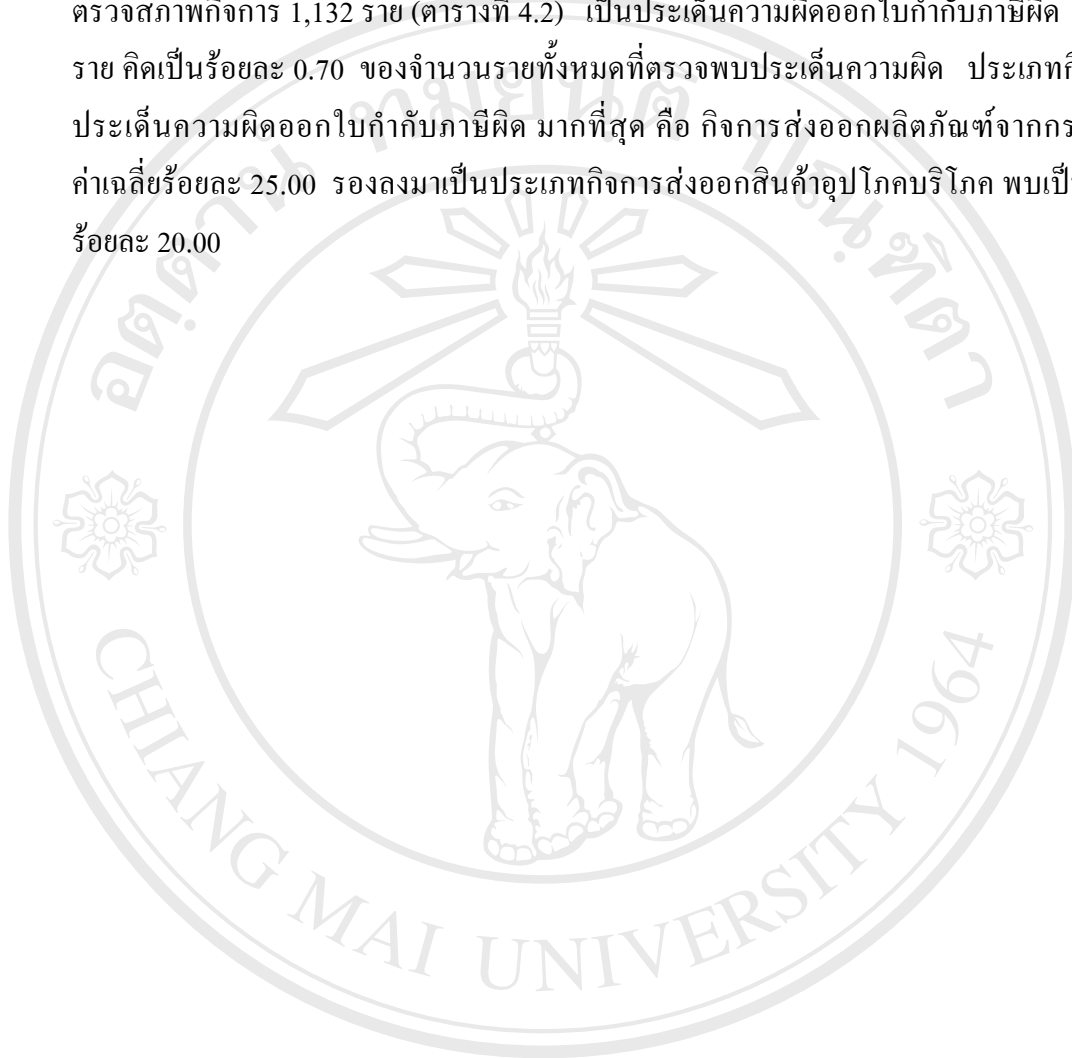
ตารางที่ 4.49 แสดงจำนวนรายและร้อยละที่ตรวจพบความผิดในประเด็นออกไปกำกับภาษีผิด
จำแนกตามประเภทธุรกิจ

ลำดับ	ประเภทกิจการ	จำนวน ราย ที่พบ ความผิด	ประเด็นความผิดที่ตรวจพบ	
			ออกไปกำกับ ภาษีผิด (ราย)	ร้อยละ
1	ขายบุหรี่ย้ำอัดลม เครื่องดื่ม	11	-	-
2	ขายวัสดุก่อสร้าง	26	-	-
3	ขายแก๊สหุงต้ม	3	-	-
4	ขายสินค้าอุปโภค บริโภค	20	-	-
5	ขายทอง ทองรูปพรรณ	5	-	-
6	ขายเครื่องเพชรพลอย	2	-	-
7	ขายอะไหล่รถยนต์	8	-	-
8	ขายปลีกวัสดุก่อสร้าง	12	-	-
9	ขายปลีกสินค้าอื่นๆ	30	-	-
10	ขายเครื่องใช้สำนักงาน	2	-	-
11	ขายน้ำมันเชื้อเพลิง	6	-	-
12	ขายยางรถยนต์	3	-	-
13	ขายอุปกรณ์คอมพิวเตอร์	2	-	-
14	ผลิตเครื่องทอง นาค เงิน	2	-	-
15	ผลิตเสื้อผ้าสำเร็จรูป	8	-	-
16	ผลิตและส่งออกขายส่ง ขายปลีกสินค้า พื้นเมือง	11	-	-
17	ผลิตและส่งออกพืชผลเกษตร	9	-	-
18	ผลิตเครื่องเรือน	6	-	-
19	ผลิตและขายอาหารสำเร็จรูป	6	-	-
20	ผลิตและส่งออกเครื่องปั้นดินเผา	6	-	-

ตารางที่ 4.49 (ต่อ) แสดงจำนวนรายและร้อยละที่ตรวจพบความผิดในประเด็นออกใบกำกับภาษีผิด
จำแนกตามประเภทธุรกิจ

ลำดับ	ประเภทกิจการ	จำนวน ราย ที่พบ ความผิด	ประเด็นความผิดที่ตรวจพบ	
			ออกใบกำกับ ภาษีผิด (ราย)	ร้อยละ
21	ผลิตและส่งออกสินค้าหัตถกรรม	6	-	-
22	ผลิตสินค้าที่ใช้ในการก่อสร้าง	5	-	-
23	ขายปลีกเครื่องใช้เซรามิก	3	-	-
24	ส่งออกผลิตภัณฑ์จากกระดาษสา	4	1	25.00
25	ส่งออกสินค้าอุปโภคบริโภค	5	1	20.00
26	ผลิตส่งออกเครื่องประดับ	1	-	-
27	ส่งออกเครื่องเฟอร์นิเจอร์ เครื่องโลหะ	1	-	-
28	ส่งออกเครื่องเรือน เครื่องตกแต่งทำด้วยไม้	5	-	-
29	ส่งออกของประดับแกะสลักทำด้วยไม้	2	-	-
30	ตัวแทนขายไม้แปรรูป วัสดุก่อสร้าง	8	-	-
31	ตัวแทนจำหน่ายรถจักรยานยนต์	3	-	-
32	รับเหมาก่อสร้าง	60	-	-
33	โรงแรม ที่พัก ที่พักชั่วคราวที่มี และไม่มี บริการภัตตาคาร	3	-	-
	รวม	284	2	0.70

จากตารางที่ 4.49 พบว่าการตรวจสอบสภาพกิจการในปี 2546 (มกราคม – ธันวาคม 2546) ของสำนักงานสรรพากรพื้นที่เชียงใหม่ 2 พบจำนวนรายผู้ทำความผิด 284 ราย จากจำนวนที่มีการตรวจสอบสภาพกิจการ 1,132 ราย (ตารางที่ 4.2) เป็นประเด็นความผิดออกใบกำกับภาษีผิด จำนวน 2 ราย คิดเป็นร้อยละ 0.70 ของจำนวนรายทั้งหมดที่ตรวจพบประเด็นความผิด ประเภทกิจการที่มีประเด็นความผิดออกใบกำกับภาษีผิด มากที่สุด คือ กิจการส่งออกผลิตภัณฑ์จากกระดาษสา ค่าเฉลี่ยร้อยละ 25.00 รองลงมาเป็นประเภทกิจการส่งออกสินค้าอุปโภคบริโภค พบเป็นค่าเฉลี่ยร้อยละ 20.00



ลิขสิทธิ์มหาวิทยาลัยเชียงใหม่
Copyright © by Chiang Mai University
All rights reserved

ตารางที่ 4.50 แสดงจำนวนรายและร้อยละที่ตรวจพบความผิดในประเด็นไม่เก็บใบกำกับภาษี
จำแนกตามประเภทธุรกิจ

ลำดับ	ประเภทกิจการ	จำนวน ราย ที่พบ ความผิด	ประเด็นความผิดที่ตรวจพบ	
			ไม่เก็บ ใบกำกับภาษี (ราย)	ร้อยละ
1	ขายบุหรี่ย้ำอัดลม เครื่องดื่ม	11	2	18.18
2	ขายวัสดุก่อสร้าง	26	-	-
3	ขายแก๊สหุงต้ม	3	-	-
4	ขายสินค้าอุปโภค บริโภค	20	-	-
5	ขายทอง ทองรูปพรรณ	5	-	-
6	ขายเครื่องเพชรพลอย	2	-	-
7	ขายอะไหล่รถยนต์	8	-	-
8	ขายปลีกวัสดุก่อสร้าง	12	-	-
9	ขายปลีกสินค้าอื่นๆ	30	-	-
10	ขายเครื่องใช้สำนักงาน	2	-	-
11	ขายน้ำมันเชื้อเพลิง	6	-	-
12	ขายยางรถยนต์	3	-	-
13	ขายอุปกรณ์คอมพิวเตอร์	2	-	-
14	ผลิตเครื่องทอง นาค เงิน	2	-	-
15	ผลิตเสื้อผ้าสำเร็จรูป	8	-	-
16	ผลิตและส่งออกขายส่ง ขายปลีกสินค้า พื้นเมือง	11	-	-
17	ผลิตและส่งออกพืชผลเกษตร	9	-	-
18	ผลิตเครื่องเรือน	6	-	-
19	ผลิตและขายอาหารสำเร็จรูป	6	-	-
20	ผลิตและส่งออกเครื่องปั้นดินเผา	6	-	-

ตารางที่ 4.50 (ต่อ) แสดงร้อยละของประเด็นความผิดที่พบจากการตรวจสอบสภาพกิจการ ประเด็นไม่
เก็บใบกำกับภาษี

ลำดับ	ประเภทกิจการ	จำนวน ราย ที่พบ ความผิด	ประเด็นความผิดที่ตรวจพบ	
			ไม่เก็บ ใบกำกับภาษี (ราย)	ร้อยละ
21	ผลิตและส่งออกสินค้าหัตถกรรม	6	-	-
22	ผลิตสินค้าที่ใช้ในการก่อสร้าง	5	-	-
23	ขายปลีกเครื่องใช้เซรามิก	3	-	-
24	ส่งออกผลิตภัณฑ์จากกระดาษสา	4	-	-
25	ส่งออกสินค้าอุปโภคบริโภค	5	-	-
26	ผลิตส่งออกเครื่องประดับ	1	-	-
27	ส่งออกเครื่องเฟอร์นิเจอร์ เครื่องโลหะ	1	-	-
28	ส่งออกเครื่องเรือน เครื่องตกแต่งทำด้วยไม้	5	-	-
29	ส่งออกของประดับแกะสลักทำด้วยไม้	2	-	-
30	ตัวแทนขายไม้แปรรูป วัสดุก่อสร้าง	8	-	-
31	ตัวแทนจำหน่ายรถจักรยานยนต์	3	2	66.67
32	รับเหมาก่อสร้าง	60	-	-
33	โรงแรม ที่พัก ที่พักชั่วคราวที่มี และไม่มี บริการภัตตาคาร	3	-	-
	รวม	284	4	1.41

จากตารางที่ 4.50 พบว่าการตรวจสภาพกิจการในปี 2546 (มกราคม – ธันวาคม 2546) ของสำนักงานสรรพากรพื้นที่เชียงใหม่ 2 พบจำนวนรายผู้ทำความผิด 284 ราย จากจำนวนที่มีการตรวจสภาพกิจการ 1,132 ราย (ตารางที่ 4.2) เป็นประเด็นความผิดกรณีไม่เก็บใบกำกับภาษี จำนวน 4 ราย คิดเป็นร้อยละ 1.41 ของจำนวนรายทั้งหมดที่ตรวจพบประเด็นความผิด ประเภทกิจการที่มีประเด็นความผิดกรณีไม่ออกใบกำกับภาษีมากที่สุด คือ กิจการตัวแทนจำหน่ายรถจักรยานยนต์ ร้อยละ 66.67 รองลงมาเป็นประเภทกิจการขายบุหรี่ย้ำอัดลม เครื่องดื่ม พบเป็นค่าเฉลี่ยร้อยละ 18.18



ลิขสิทธิ์มหาวิทยาลัยเชียงใหม่
Copyright © by Chiang Mai University
All rights reserved

ตารางที่ 4.51 แสดงจำนวนรายและร้อยละที่ตรวจพบความผิดในประเด็นยกเครดิตภาษีผิด จำแนกตามประเภทธุรกิจ

ลำดับ	ประเภทกิจการ	จำนวน ราย ที่พบ ความผิด	ประเด็นความผิดที่ตรวจพบ	
			ยกเครดิต ภาษีผิด (ราย)	ร้อยละ
1	ขายบุหรี่ย้ำอัดลม เครื่องดื่ม	11	-	-
2	ขายวัสดุก่อสร้าง	26	-	-
3	ขายแก๊สหุงต้ม	3	-	-
4	ขายสินค้าอุปโภค บริโภค	20	-	-
5	ขายทอง ทองรูปพรรณ	5	-	-
6	ขายเครื่องเพชรพลอย	2	-	-
7	ขายอะไหล่รถยนต์	8	-	-
8	ขายปลีกวัสดุก่อสร้าง	12	-	-
9	ขายปลีกสินค้าอื่นๆ	30	-	-
10	ขายเครื่องใช้สำนักงาน	2	-	-
11	ขายน้ำมันเชื้อเพลิง	6	-	-
12	ขายยางรถยนต์	3	-	-
13	ขายอุปกรณ์คอมพิวเตอร์	2	-	-
14	ผลิตเครื่องทอง นาค เงิน	2	-	-
15	ผลิตเสื้อผ้าสำเร็จรูป	8	-	-
16	ผลิตและส่งออกขายส่ง ขายปลีกสินค้า พื้นเมือง	11	1	9.09
17	ผลิตและส่งออกพืชผลเกษตร	9	-	-
18	ผลิตเครื่องเรือน	6	-	-
19	ผลิตและขายอาหารสำเร็จรูป	6	-	-
20	ผลิตและส่งออกเครื่องปั้นดินเผา	6	-	-

ตารางที่ 4.51 (ต่อ) แสดงจำนวนรายและร้อยละที่ตรวจพบความผิดในประเด็นยกเครดิตภาษีผิด
จำแนกตามประเภทธุรกิจ

ลำดับ	ประเภทกิจการ	จำนวน ราย ที่พบ ความผิด	ประเด็นความผิดที่ตรวจพบ	
			ยกเครดิต ภาษีผิด (ราย)	ร้อยละ
21	ผลิตและส่งออกสินค้าหัตถกรรม	6	-	-
22	ผลิตสินค้าที่ใช้ในการก่อสร้าง	5	-	-
23	ขายปลีกเครื่องใช้เซรามิก	3	-	-
24	ส่งออกผลิตภัณฑ์จากกระดาษสา	4	-	-
25	ส่งออกสินค้าอุปโภคบริโภค	5	-	-
26	ผลิตส่งออกเครื่องประดับ	1	-	-
27	ส่งออกเครื่องเฟอร์นิเจอร์ เครื่องโลหะ	1	-	-
28	ส่งออกเครื่องเรือน เครื่องตกแต่งทำด้วยไม้	5	-	-
29	ส่งออกของประดับแกะสลักทำด้วยไม้	2	-	-
30	ตัวแทนขายไม้แปรรูป วัสดุก่อสร้าง	8	-	-
31	ตัวแทนจำหน่ายรถจักรยานยนต์	3	-	-
32	รับเหมาก่อสร้าง	60	-	-
33	โรงแรม ที่พัก ที่พักชั่วคราวที่มี และไม่มี บริการภัตตาคาร	3	-	-
	รวม	284	1	0.35

จากตารางที่ 4.51 พบว่าการตรวจสภาพกิจการในปี 2546 (มกราคม – ธันวาคม 2546) ของสำนักงานสรรพากรพื้นที่เชียงใหม่ 2 พบจำนวนรายผู้ทำความผิด 284 ราย จากจำนวนที่มีการตรวจสภาพกิจการ 1,132 ราย (ตารางที่ 4.2) เป็นประเด็นความผิดยกเครดิตภาษีผิด จำนวน 1 ราย คิดเป็นร้อยละ 0.35 ของจำนวนรายทั้งหมดที่ตรวจพบประเด็นความผิด ประเภทกิจการที่มีประเด็นความผิดยกเครดิตภาษีผิดมากที่สุด คือ กิจการผลิตและส่งออก ขายส่ง ขายปลีกสินค้าพื้นเมือง ค่าเฉลี่ยร้อยละ 9.09