

บทที่ 2

ทฤษฎี แนวคิดและวรรณกรรมที่เกี่ยวข้อง

ในการศึกษาเรื่อง ทักษะคิดของผู้ประกอบการที่ได้รับการส่งเสริมการลงทุนในเขตนิคมอุตสาหกรรมภาคเหนือ จังหวัดลำพูน และผู้ที่เกี่ยวข้องที่มีต่อพระราชบัญญัติส่งเสริมการลงทุนรวมทั้งประกาศและคำสั่งต่าง ๆ ที่เกี่ยวข้อง ได้อาศัยทฤษฎีและแนวความคิดดังต่อไปนี้

1. ทฤษฎีทางทัศนคติ
2. การส่งเสริมการลงทุน
3. พระราชบัญญัติส่งเสริมการลงทุน
4. ธุรกิจนิคมอุตสาหกรรมภาคเหนือ จังหวัดลำพูน
5. การทบทวนวรรณกรรมที่เกี่ยวข้อง

ทฤษฎีทางทัศนคติ

ความหมายของทัศนคติ

สุรางค์ ไข้วตระกูล (2544) กล่าวว่า ทักษะคิด เป็นอชฌาสัย (Disposition) หรือแนวโน้มที่มีอิทธิพลต่อพฤติกรรมสนองตอบต่อสิ่งแวดล้อมหรือสิ่งเร้า ซึ่งอาจจะเป็นได้ทั้งคน วัตถุสิ่งของ หรือความคิด (Ideas) ทักษะคิดอาจจะเป็นบวก หรือลบ ถ้าบุคคลมีทัศนคติบวกต่อสิ่งใด ก็จะมีพฤติกรรมที่จะเผชิญกับสิ่งนั้น ถ้ามีทัศนคติลบก็จะหลีกเลี่ยง ทักษะคิดเป็นสิ่งที่เรียนรู้และเป็นการแสดงออกของค่านิยมและความเชื่อของบุคคล

Schiffman and Kanuk (1994) กล่าวว่า ทักษะคิด คือความโน้มเอียงที่เรียนรู้เพื่อให้เกิดพฤติกรรมที่สอดคล้องกับลักษณะที่พึงพอใจหรือไม่พึงพอใจที่มีต่อสิ่งใดสิ่งหนึ่ง

ศิริวรรณ เสรีรัตน์ (2538) กล่าวไว้ว่า ทักษะที่มีองค์ประกอบที่สำคัญ 3 ประการ คือ

1. องค์ประกอบทางด้านความเข้าใจ (Cognitive Component) เป็นส่วนที่แสดงถึง ความรู้ (Knowledge) การรับรู้ (Perception) และความเชื่อ (Beliefs) ที่ผู้บริโภคมืดต่อความคิด หรือสิ่งใดสิ่งหนึ่ง ส่วนของความเข้าใจเป็นส่วนประกอบแรก ซึ่งก็คือความรู้และการรับรู้ที่ได้รับจากการผสมกับประสบการณ์โดยตรงต่อทัศนคติและข้อมูลที่เกี่ยวข้องจากหลายแหล่งข้อมูล ความรู้และผลกระทบต่อกรรับรู้นี้จะกำหนดความเชื่อถือ ซึ่งหมายถึงสภาพด้านจิตใจที่สะท้อนความรู้เฉพาะอย่างของบุคคลและมีการประเมินเกี่ยวกับความคิดต่อสิ่งใดสิ่งหนึ่ง
2. องค์ประกอบทางด้านความรู้สึก (Affective Component) เป็นส่วนที่สะท้อนถึงอารมณ์ (Emotion) หรือความรู้สึก (Feeling) ของผู้บริโภคมืดต่อความคิดหรือสิ่งใดสิ่งหนึ่ง สภาพการณ์อารมณ์ จะสามารถเพิ่มประสบการณ์ด้านบวก (Positive) หรือด้านลบ (Negative) ซึ่งประสบการณ์จะมีผลกระทบต่อจิตใจ วิธีปฏิบัติที่ใช้วัดการประเมินผลอาศัยเกณฑ์การให้คะแนนความพึงพอใจหรือไม่พึงพอใจ ดีหรือไม่ดี เห็นด้วยหรือไม่เห็นด้วย
3. องค์ประกอบทางด้านพฤติกรรม (Behavior Component) เป็นส่วนที่สะท้อนถึงความน่าจะเป็นหรือแนวโน้มที่จะมีพฤติกรรม การปฏิบัติ หรือปฏิกิริยาของผู้บริโภคมืดด้วยวิธีใดวิธีหนึ่งต่อทัศนคติที่มีต่อสิ่งหนึ่ง

ลักษณะของทัศนคติ

1. ทัศนคติเป็นสิ่งที่เรียนรู้
2. ทัศนคติเป็นแรงจูงใจที่จะทำให้บุคคลกล้าเผชิญกับสิ่งเร้าหรือหลีกเลี่ยง ดังนั้นทัศนคติจึงมีทั้งบวกและลบ เช่น ถ้านักเรียนมีทัศนคติบวกต่อวิชาคณิตศาสตร์ นักเรียนจะชอบเรียนคณิตศาสตร์ และเมื่ออยู่ชั้นมัธยมศึกษา ก็จะเลือกเรียนแขนงวิทยาศาสตร์ ตรงข้ามกับนักเรียนที่มีทัศนคติลบต่อคณิตศาสตร์ก็จะไม่ชอบหรือไม่มีความจูงใจที่จะเรียน เมื่ออยู่ชั้นมัธยมศึกษา ก็จะเลือกเรียนทางสายอักษรศาสตร์ทางภาษา เป็นต้น
3. ทัศนคติประกอบด้วยองค์ประกอบ 3 อย่างคือ องค์ประกอบเชิงความรู้สึก อารมณ์ (Affective Component) องค์ประกอบเชิงปัญญาหรือการรู้คิด (Cognitive Component) และองค์ประกอบเชิงพฤติกรรม (Behavioral Component)
4. ทัศนคติเปลี่ยนแปลงได้ง่าย การเปลี่ยนแปลงทัศนคติอาจจะเปลี่ยนแปลงจากบวกเป็นลบ หรือจากลบเป็นบวก ซึ่งบางครั้งเรียกว่า การเปลี่ยนแปลงทิศทางของทัศนคติ หรืออาจจะเปลี่ยนแปลงความเข้มข้น (Intensity) หรือความมากน้อย ทัศนคติบางอย่างอาจจะหยุดเลิกไปได้

5. ทักษะเปลี่ยนแปลงตามชุมชนหรือสังคมที่บุคคลนั้นเป็นสมาชิก เนื่องจากชุมชนหรือสังคมหนึ่ง ๆ อาจมีค่านิยมที่เป็นอุดมการณ์พิเศษเฉพาะ ดังนั้นค่านิยมเหล่านี้จะมีอิทธิพลต่อทัศนคติของบุคคลที่เป็นสมาชิก ในกรณีที่ต้องการการเปลี่ยนทัศนคติ จะต้องเปลี่ยนค่านิยม

6. สังคมประกิต (Socialization) มีความสำคัญต่อพัฒนาการทัศนคติของเด็ก โดยเฉพาะทัศนคติต่อความคิดและหลักการที่เป็นนามธรรม เช่น อุดมคติ ทัศนคติต่อเสรีภาพในการพูด การเขียน เด็กที่มาจากครอบครัวที่มีสภาพเศรษฐกิจสังคมสูง จะมีทัศนคติบวกสูงสุด (Zellman & Sears, 1971)

ประเภทของทัศนคติ

ทัศนคติของบุคคล แบ่งออกเป็น 3 ประเภทคือ

1. ทัศนคติเชิงบวกหรือที่ดี เป็นทัศนคติที่ชักนำให้บุคคลแสดงออกถึงความรู้สึก อารมณ์ จากสภาพจิตใจ โต้ตอบในด้านดีต่อบุคคลอื่น หรือเรื่องราวใดเรื่องราวหนึ่ง รวมทั้งหน่วยงาน องค์กร สถาบัน การดำเนินงานขององค์กร และอื่น ๆ
2. ทัศนคติเชิงลบหรือไม่ดี คือ ทัศนคติที่สร้างความรู้สึกเป็นไปในการเสื่อมเสีย ไม่ได้ได้รับความเชื่อถือหรือไว้วางใจ อาจมีความเคลือบแคลง ระแวง สงสัย รวมทั้งเกลียดชังต่อบุคคลใด บุคคลหนึ่ง เรื่องราวหรือปัญหาใดปัญหาหนึ่ง หรือหน่วยงาน องค์กร สถาบัน และการดำเนินงาน กิจการขององค์กรและอื่น ๆ
3. ทัศนคติที่บุคคลไม่แสดงความคิดเห็นในเรื่องราวหรือปัญหาใดปัญหาหนึ่ง หรือต่อบุคคล หน่วยงาน สถาบัน องค์กรและอื่น ๆ โดยสิ้นเชิง

การส่งเสริมการลงทุน

กิจการที่ได้รับการส่งเสริมการลงทุน เป็นกิจการที่ได้รับสิทธิประโยชน์ในการยกเว้นภาษีเงินได้นิติบุคคลตามประมวลรัษฎากร ซึ่งเป็นสิทธิประโยชน์ที่มีผลทำให้ต้นทุนภาษีของกิจการที่ได้รับการส่งเสริมการลงทุนได้รับประโยชน์จากการดำเนินธุรกิจค่อนข้างมาก แต่เนื่องจากนโยบายส่งเสริมการลงทุนเดิมได้ใช้มาเป็นระยะเวลายาวนาน แม้ประสบผลสำเร็จด้วยดี แต่วิกฤตเศรษฐกิจที่เกิดขึ้นตั้งแต่ช่วงกลางปี พ.ศ.2540 เป็นต้นมาได้ส่งผลกระทบต่อภาวะเศรษฐกิจไทย ทำให้การจัดเก็บภาษีของรัฐบาลต่ำกว่าเป้าหมายและมีภาระหนี้สาธารณะเพิ่มขึ้น ส่งผลกระทบต่อฐานะการคลังของรัฐบาล นอกจากนี้ สถานการณ์ด้านเศรษฐกิจและการลงทุนของโลกได้เปลี่ยนแปลงไป คณะกรรมการส่งเสริมการลงทุนจึงเห็นสมควรปรับนโยบายส่งเสริมการลงทุน และหลักเกณฑ์การให้สิทธิและประโยชน์ด้านภาษีอากรเสียใหม่ เพื่อให้มีความเหมาะสมกับสถานการณ์ในปัจจุบัน และสอดคล้องกับแนวโน้มภาวะเศรษฐกิจและการลงทุนในอนาคตมากขึ้น โดยคณะกรรมการส่งเสริมการลงทุนได้กำหนดนโยบายและหลักปฏิบัติสำหรับกรณีทั่วไป ดังนี้

นโยบายการส่งเสริมการลงทุน (สำนักงานคณะกรรมการส่งเสริมการลงทุน, 2546)

เพื่อลดภาระด้านการคลังของรัฐบาล และเพื่อให้สอดคล้องกับภาวะเศรษฐกิจในปัจจุบัน และแนวโน้มในอนาคต คณะกรรมการส่งเสริมการลงทุนจึงได้กำหนดนโยบายส่งเสริมการลงทุน ดังนี้

1. เพิ่มประสิทธิภาพและความคุ้มค่าในการใช้สิทธิและประโยชน์ภาษีอากร โดยให้สิทธิและประโยชน์แก่โครงการที่มีผลประโยชน์ต่อเศรษฐกิจอย่างแท้จริง และใช้หลักการบริหารและการจัดการองค์กรที่ดี (Good Governance) ในการให้สิทธิและประโยชน์ด้านภาษีอากร โดยกำหนดให้ผู้ได้รับการส่งเสริมต้องรายงานผลการดำเนินงานของโครงการที่ได้รับการส่งเสริม เพื่อให้สำนักงานได้ตรวจสอบก่อนใช้สิทธิและประโยชน์ด้านภาษีอากรในปีนั้น ๆ

2. สนับสนุนให้อุตสาหกรรมพัฒนาระบบคุณภาพและมาตรฐานการผลิตเพื่อแข่งขันในตลาดโลก โดยกำหนดให้ผู้ได้รับการส่งเสริมทุกรายที่มีโครงการลงทุนตั้งแต่ 10 ล้านบาทขึ้นไป (ไม่รวมค่าที่ดินและทุนหมุนเวียน) ต้องดำเนินการให้ได้รับใบรับรองระบบคุณภาพตามมาตรฐาน ISO 9000 หรือมาตรฐานสากลอื่นที่เทียบเท่า โดยกำหนดขนาดการลงทุนขั้นต่ำไม่น้อยกว่า 1 ล้านบาท (ไม่รวมค่าที่ดินและทุนหมุนเวียน) สำหรับทุกประเภทกิจการที่ให้การส่งเสริมการลงทุน

3. ปรับมาตรการส่งเสริมการลงทุนให้สอดคล้องกับข้อตกลงด้านการค้าและการลงทุนระหว่างประเทศ โดยการยกเลิกเงื่อนไขการส่งออกและการใช้ชิ้นส่วนในประเทศ

4. สนับสนุนการลงทุนเป็นพิเศษในภูมิภาคหรือท้องถิ่นที่มีรายได้ต่ำ และมีสิ่งเอื้ออำนวยต่อการลงทุนน้อย โดยให้สิทธิและประโยชน์ด้านภาษีอากรสูงสุด

5. ให้ความสำคัญกับการส่งเสริมอุตสาหกรรมขนาดกลางและขนาดย่อม โดยไม่เปลี่ยนแปลงเงื่อนไขเงินลงทุนขั้นต่ำของโครงการที่จะได้รับการส่งเสริมเพียง 1 ล้านบาท (ไม่รวมค่าที่ดินและทุนหมุนเวียน)

6. ให้ความสำคัญแก่กิจการเกษตรกรรมและผลิตผลจากการเกษตร กิจการที่เกี่ยวข้องกับการพัฒนาเทคโนโลยีและทรัพยากรมนุษย์ กิจการสาธารณูปโภค สาธารณูปการและบริการพื้นฐาน กิจการป้องกันและรักษาสิ่งแวดล้อม และอุตสาหกรรมเป้าหมาย

หลักเกณฑ์การอนุมัติโครงการ (สำนักงานคณะกรรมการส่งเสริมการลงทุน, 2546)

ในการพิจารณาความเหมาะสมของโครงการที่ขอรับการส่งเสริมการลงทุน คณะกรรมการมีแนวทางการพิจารณา ดังนี้

1. โครงการที่มีเงินลงทุนไม่เกิน 500 ล้านบาท (ไม่รวมค่าที่ดินและทุนหมุนเวียน) จะใช้หลักเกณฑ์พิจารณาอนุมัติโครงการ ดังนี้

1.1 จะต้องมียุทธศาสตร์เพิ่มไม่น้อยกว่าร้อยละ 20 ของรายได้ ยกเว้นการผลิตผลิตภัณฑ์อิเล็กทรอนิกส์และชิ้นส่วน กิจการเกษตรกรรม และผลิตผลจากการเกษตร และโครงการที่คณะกรรมการให้ความเห็นชอบเป็นพิเศษ

1.2 อัตราส่วนหนี้สินต่อทุนจดทะเบียนไม่เกิน 3 ต่อ 1 สำหรับโครงการริเริ่ม ส่วนโครงการขยายจะพิจารณาตามความเหมาะสมเป็นราย ๆ ไป

1.3 ใช้กรรมวิธีการผลิตที่ทันสมัยและใช้เครื่องจักรใหม่ ในกรณีที่ใช้เครื่องจักรเก่าจะต้องให้สถาบันที่เชื่อถือรับรองประสิทธิภาพ และคณะกรรมการให้ความเห็นชอบเป็นพิเศษ

2. โครงการที่มีเงินลงทุนมากกว่า 500 ล้านบาท (ไม่รวมค่าที่ดินและทุนหมุนเวียน) จะต้องใช้หลักเกณฑ์ตามข้อ 1 และต้องแนบรายงานศึกษาความเป็นไปได้ของโครงการ (Feasibility Study) ตามที่คณะกรรมการกำหนด

3. สำหรับกิจการที่ได้รับสัมปทาน และกิจการแปรรูปรัฐวิสาหกิจ คณะกรรมการจะใช้แนวทางการพิจารณามติคณะรัฐมนตรี เมื่อวันที่ 25 พฤษภาคม พ.ศ.2541 ดังนี้

3.1 โครงการลงทุนที่เป็นรัฐวิสาหกิจ คณะกรรมการจะไม่พิจารณาให้การส่งเสริม

3.2 โครงการที่รับสัมปทานที่เอกชนดำเนินการ โดยจะต้องโอนกรรมสิทธิ์ให้แก่รัฐ (Build Transfer Operate หรือ Build Operate Transfer) หน่วยงานของรัฐที่เป็นเจ้าของโครงการดังกล่าวที่ประสงค์จะให้ผู้ได้รับสัมปทานได้รับสิทธิและประโยชน์การส่งเสริมการลงทุนจะต้องเสนอ

โครงการให้คณะกรรมการส่งเสริมการลงทุนพิจารณาตั้งแต่เริ่มต้นโครงการก่อนออกประกาศเชิญชวนเอกชนเข้าร่วมประมูล และในขั้นการประมูลจะต้องมีประกาศระบุโดยชัดเจนว่า เอกชนจะได้รับสิทธิและประโยชน์ใดบ้างในหลักการ คณะกรรมการจะไม่ให้การส่งเสริมกรณีเอกชนต้องจ่ายผลตอบแทนให้แก่รัฐในการรับสัมปทาน เว้นแต่เป็นผลตอบแทนที่สมเหตุสมผลกับการลงทุนที่รัฐเข้าไปในโครงการนั้น

3.3 โครงการของรัฐที่ให้เอกชนลงทุน และเป็นเจ้าของ (Build Own Operate) รวมทั้งให้เอกชนเช่าหรือบริหาร โดยจ่ายผลตอบแทนให้รัฐในลักษณะค่าเช่า คณะกรรมการจะพิจารณาให้การส่งเสริมตามหลักเกณฑ์ปกติ

3.4 การแปรรูปรัฐวิสาหกิจ ซึ่งคณะกรรมการจะพิจารณาให้การส่งเสริมกรณีที่มีการขยายกิจการภายหลังที่พ้นสภาพการเป็นรัฐวิสาหกิจแล้ว

หลักเกณฑ์การถือหุ้นของต่างชาติ (สำนักงานคณะกรรมการส่งเสริมการลงทุน, 2546)

เพื่ออำนวยความสะดวกแก่นักลงทุนชาวต่างชาติในการลงทุนในกิจการอุตสาหกรรม คณะกรรมการจะผ่อนคลามาตรการจำกัดการถือหุ้นโดยใช้แนวทางการพิจารณา ดังนี้

1. โครงการลงทุนในกิจการเกษตรกรรม การเลี้ยงสัตว์ การประมง การสำรวจและการทำเหมืองแร่และการให้บริการตามที่กำหนดในพระราชบัญญัติการประกอบธุรกิจของคนต่างด้าว พ.ศ. 2542 จะต้องมีผู้มีสัญชาติไทยถือหุ้นรวมกันไม่น้อยกว่าร้อยละ 51 ของทุนจดทะเบียน

2. โครงการลงทุนในกิจการอุตสาหกรรม อนุญาตให้ต่างชาติถือหุ้นข้างมากหรือทั้งสิ้นได้ไม่ว่าตั้งในเขตใด

เมื่อมีเหตุผลอันสมควร คณะกรรมการอาจกำหนดสัดส่วนการถือหุ้นของต่างชาติเป็นการเฉพาะสำหรับกิจการที่ให้การส่งเสริมบางประเภท

การแบ่งเขตการลงทุน (สำนักงานคณะกรรมการส่งเสริมการลงทุน, 2546)

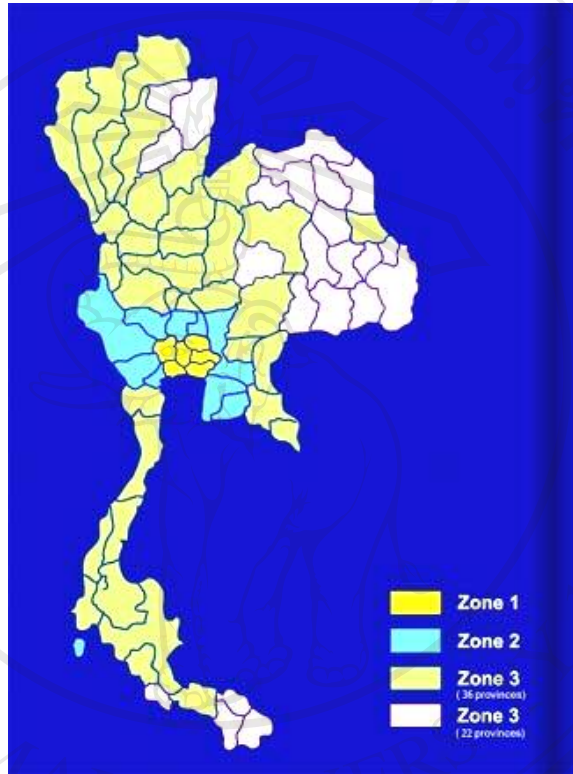
คณะกรรมการได้แบ่งเขตการลงทุนออกเป็น 3 เขต ตามปัจจัยทางเศรษฐกิจ โดยใช้รายได้และสิ่งอำนวยความสะดวกพื้นฐานของแต่ละจังหวัดเป็นเกณฑ์ ดังนี้

เขต 1 ประกอบด้วย 6 จังหวัดใน ส่วนกลาง ได้แก่ กรุงเทพมหานคร นครปฐม นนทบุรี ปทุมธานี สมุทรปราการ และสมุทรสาคร

เขต 2 ประกอบด้วย 12 จังหวัด ได้แก่ กาญจนบุรี ฉะเชิงเทรา ชลบุรี นครนายก พระนครศรีอยุธยา ภูเก็ต ระยองราชบุรี สมุทรสงคราม สระบุรี สุพรรณบุรี และอ่างทอง

เขต 3 ประกอบด้วย 58 จังหวัด และให้ท้องที่ทุกจังหวัดในเขต 3 เป็นเขตส่งเสริมการลงทุน

ภาพที่ 1 การแบ่งเขตการลงทุน



ที่มา : <http://www.boi.go.th>

หลักเกณฑ์การให้สิทธิและประโยชน์ด้านภาษีอากร

1. เขต 1 โครงการที่ตั้งสถานประกอบการในจังหวัดกรุงเทพมหานคร นครปฐม นนทบุรี ปทุมธานี สมุทรปราการและสมุทรสาคร
 - 1.1 ได้รับลดหย่อนอากรขาเข้าสำหรับเครื่องจักรกึ่งหนึ่ง เฉพาะเครื่องจักรที่มีอากรขาเข้าไม่ต่ำกว่าร้อยละ 10
 - 1.2 ได้รับยกเว้นภาษีเงินได้นิติบุคคลเป็นระยะเวลา 3 ปีสำหรับโครงการที่ตั้งสถานประกอบการในนิคมอุตสาหกรรม หรือในเขตอุตสาหกรรมที่ได้รับการส่งเสริม ทั้งนี้ผู้ได้รับการส่งเสริมในโครงการที่มีขนาดการลงทุนตั้งแต่ 10 ล้านบาทขึ้นไป (ไม่รวมค่าที่ดินและทุนหมุนเวียน) จะต้องดำเนินการให้ได้รับใบรับรองระบบคุณภาพตามมาตรฐาน ISO 9000 หรือมาตรฐานสากลอื่น

ที่เทียบเท่าภายในระยะเวลา 2 ปีนับตั้งแต่วันเปิดดำเนินการ หากไม่สามารถดำเนินการได้จะถูกเพิกถอนสิทธิและประโยชน์การยกเว้นภาษีเงินได้นิติบุคคล 1 ปี

1.3 ได้รับยกเว้นอากรขาเข้าสำหรับวัตถุดิบหรือวัสดุจำเป็นสำหรับส่วนที่ผลิตเพื่อการส่งออกเป็นระยะเวลา 1 ปี

2. เขต 2 โครงการที่ตั้งสถานประกอบการในจังหวัดกาญจนบุรี ฉะเชิงเทรา ชลบุรี นครนายก พระนครศรีอยุธยา ภูเก็ต ระยอง ราชบุรี สมุทรสงคราม สระบุรี สุพรรณบุรี และอ่างทอง

2.1 ได้รับลดหย่อนอากรขาเข้าสำหรับเครื่องจักรกึ่งหนึ่งเฉพาะเครื่องจักรที่มีอากรขาเข้าไม่ต่ำกว่าร้อยละ 10

2.2 ได้รับยกเว้นภาษีเงินได้นิติบุคคลเป็นระยะเวลา 3 ปี และเพิ่มเป็น 5 ปี หากตั้งสถานประกอบการในนิคมอุตสาหกรรมหรือในเขตอุตสาหกรรมที่ได้รับการส่งเสริม ทั้งนี้ผู้ได้รับการส่งเสริมในโครงการที่มีขนาดการลงทุนตั้งแต่ 10 ล้านบาทขึ้นไป (ไม่รวมค่าที่ดินและทุนหมุนเวียน) จะต้องดำเนินการให้ได้รับใบรับรองระบบคุณภาพตามมาตรฐาน ISO 9000 หรือมาตรฐานสากลอื่นที่เทียบเท่าภายในระยะเวลา 2 ปี นับตั้งแต่วันเปิดดำเนินการ หากไม่สามารถดำเนินการได้จะถูกเพิกถอนสิทธิและประโยชน์การยกเว้นภาษีเงินได้นิติบุคคล 1 ปี

2.3 ได้รับยกเว้นอากรขาเข้าสำหรับวัตถุดิบหรือวัสดุจำเป็นสำหรับส่วนที่ผลิตเพื่อการส่งออกเป็นระยะเวลา 1 ปี

3. เขต 3 โครงการที่ตั้งสถานประกอบการในท้องที่ 58 จังหวัด

3.1 ได้รับยกเว้นอากรขาเข้าสำหรับเครื่องจักร

3.2 ได้รับยกเว้นภาษีเงินได้นิติบุคคลเป็นระยะเวลา 8 ปี ทั้งนี้ผู้ได้รับการส่งเสริมในโครงการที่มีขนาดการลงทุนตั้งแต่ 10 ล้านบาทขึ้นไป (ไม่รวมค่าที่ดินและทุนหมุนเวียน) จะต้องดำเนินการให้ได้รับใบรับรองระบบคุณภาพตามมาตรฐาน ISO 9000 หรือมาตรฐานสากลอื่นที่เทียบเท่า ภายในระยะเวลา 2 ปี นับตั้งแต่วันเปิดดำเนินการ หากไม่สามารถดำเนินการได้จะถูกเพิกถอนสิทธิและประโยชน์การยกเว้นภาษีเงินได้นิติบุคคล 1 ปี

3.3 ได้รับยกเว้นอากรขาเข้าสำหรับวัตถุดิบหรือวัสดุจำเป็นสำหรับส่วนที่ผลิตเพื่อการส่งออกเป็นระยะเวลา 5 ปี

3.4 โครงการที่ตั้งสถานประกอบการในท้องที่ 36 จังหวัด ได้แก่ กระบี่ กำแพงเพชร ขอนแก่น จันทบุรี ชัยนาท ชุมพร เชียงราย เชียงใหม่ ตรัง ตราด ตาก นครราชสีมา นครศรีธรรมราช นครสวรรค์ ประจวบคีรีขันธ์ ปราจีนบุรี พังงา พัทลุง พิจิตร พิษณุโลก เพชรบุรี เพชรบูรณ์ มุกดาหาร แม่ฮ่องสอน ระนอง ลพบุรี ลำปาง ลำพูน แลย

สงขลา สระแก้ว สิงห์บุรี สุโขทัย สุราษฎร์ธานี อุตรดิตถ์ และอุทัยธานี ให้ได้รับสิทธิและประโยชน์เพิ่มเติม ดังนี้

3.4.1 สำหรับโครงการที่ตั้งสถานประกอบการในนิคมอุตสาหกรรมหรือเขตอุตสาหกรรมที่ได้รับการส่งเสริม ให้ได้รับสิทธิและประโยชน์ ดังนี้

3.4.1.1 ได้รับลดหย่อนภาษีเงินได้นิติบุคคลสำหรับกำไรสุทธิที่ได้จากการลงทุนในอัตราร้อยละ 50 ของอัตรากปกติเป็นระยะเวลา 5 ปี นับจากวันที่พ้นกำหนดระยะเวลาการยกเว้นภาษีเงินได้นิติบุคคล

3.4.1.2 อนุญาตให้หักค่าขนส่ง ค่าไฟฟ้า และค่าประปา 2 เท่าเป็นระยะเวลา 10 ปี นับแต่วันที่เริ่มมีรายได้จากกิจการที่ได้รับการส่งเสริม

3.4.2 สำหรับโครงการที่ตั้งสถานประกอบการนอกนิคมอุตสาหกรรมหรือเขตอุตสาหกรรมที่ได้รับการส่งเสริม ได้รับอนุญาตให้หักค่าติดตั้งหรือก่อสร้างสิ่งอำนวยความสะดวกจากกำไรสุทธิร้อยละ 25 ของเงินที่ลงทุนในกิจการที่ได้รับการส่งเสริม โดยผู้ได้รับการส่งเสริมจะเลือกหักจากกำไรสุทธิของปีใดปีหนึ่งหรือหลายปีก็ได้ภายใน 10 ปี นับแต่วันที่เริ่มมีรายได้จากกิจการที่ได้รับการส่งเสริม ทั้งนี้ นอกเหนือไปจากการหักค่าเสื่อมราคาตามปกติ

3.5 โครงการที่ตั้งสถานประกอบการในท้องที่ 22 จังหวัด ได้แก่ กาฬสินธุ์ ชัยภูมิ นครพนม นครราชสีมา น่าน บุรีรัมย์ ปัตตานี พะเยา แพร่ มหาสารคาม ยโสธร ยะลา ร้อยเอ็ด ศรีสะเกษ สกลนคร สตูล สุรินทร์ หนองคาย หนองบัวลำภู อำนาจเจริญ อุบลราชธานี และอุดรธานี ให้ได้รับสิทธิและประโยชน์เพิ่มเติม ดังนี้

3.5.1 ได้รับลดหย่อนภาษีเงินได้นิติบุคคลสำหรับกำไรสุทธิที่ได้จากการลงทุนในอัตราร้อยละ 50 ของอัตรากปกติ เป็นระยะเวลา 5 ปี นับจากวันที่พ้นกำหนดระยะเวลาการยกเว้นภาษีเงินได้นิติบุคคล

3.5.2 อนุญาตให้หักค่าขนส่ง ค่าไฟฟ้า และค่าประปา 2 เท่า เป็นระยะเวลา 10 ปี นับแต่วันที่เริ่มมีรายได้จากกิจการที่ได้รับการส่งเสริม

3.5.3 อนุญาตให้หักค่าติดตั้งหรือก่อสร้างสิ่งอำนวยความสะดวกจากกำไรสุทธิร้อยละ 25 ของเงินที่ลงทุนในกิจการที่ได้รับการส่งเสริม โดยผู้ได้รับการส่งเสริมจะเลือกหักจากกำไรสุทธิของปีใดปีหนึ่งหรือหลายปีก็ได้ภายใน 10 ปี นับแต่วันที่เริ่มมีรายได้จากกิจการที่ได้รับการส่งเสริม ทั้งนี้ นอกเหนือไปจากการหักค่าเสื่อมราคาตามปกติ

กิจการที่ให้ความสำคัญเป็นพิเศษ

1. โครงการที่ได้รับการส่งเสริมในกิจการประเภทต่อไปนี้ จะให้ความสำคัญเป็นพิเศษ

1.1 กิจการเกษตรกรรมและผลิตผลจากการเกษตร

1.2 กิจการที่เกี่ยวข้องโดยตรงกับการพัฒนาเทคโนโลยีและพัฒนาทรัพยากรมนุษย์

กิจการสาธารณูปโภค สาธารณูปการ และบริการพื้นฐาน

1.3 กิจการที่เกี่ยวข้องกับการป้องกันและรักษาสิ่งแวดล้อม

1.4 อุตสาหกรรมเป้าหมาย ได้แก่

1.4.1 การผลิตชิ้นส่วนเหล็กหล่อเฉพาะที่ใช้เตาหลอมแบบ Induction Furnace

1.4.2 การผลิตชิ้นส่วนเหล็กทุบ

1.4.3 การผลิตเครื่องจักรและอุปกรณ์

1.4.4 การผลิตชิ้นส่วนวงโลหะอัดขึ้นรูป

1.4.5 การผลิตหรือซ่อมอากาศยาน รวมทั้งชิ้นส่วนอุปกรณ์อากาศยาน

1.4.6 การผลิตชิ้นส่วนยานพาหนะ

1.4.7 การชุบแข็ง

1.4.8 การผลิตสารหรือแผ่นสำหรับไมโครอิเล็กทรอนิกส์

1.4.9 กิจการออกแบบทางอิเล็กทรอนิกส์

1.4.10 กิจการซอฟต์แวร์ (Software)

1.4.11 กิจการเขตอุตสาหกรรมซอฟต์แวร์ (Software)

1.4.12 กิจการศูนย์กระจายสินค้าระหว่างประเทศด้วยระบบที่ทันสมัย

ทั้งนี้ คณะกรรมการจะได้ประกาศกำหนดกิจการ หรืออุตสาหกรรมที่อยู่ภายใต้ประเภทกิจการที่จะให้ความสำคัญเป็นพิเศษดังกล่าว

1.5 กิจการที่ให้ความสำคัญเป็นพิเศษดังกล่าวจะได้รับสิทธิและประโยชน์ด้านภาษี
อากร ดังนี้

1.5.1 ได้รับยกเว้นอากรขาเข้าสำหรับเครื่องจักร ไม่ว่าตั้งอยู่ในเขตใด

1.5.2 ได้รับการยกเว้นภาษีเงินได้นิติบุคคลเป็นระยะเวลา 8 ปี ไม่ว่าตั้งอยู่ใน

เขตใด

1.5.3 สิทธิและประโยชน์อื่นให้ได้รับตามเกณฑ์ที่ตั้งในแต่ละเขต

หลักประกัน และความคุ้มครอง

1. การให้หลักประกัน

- 1.1 รัฐจะไม่โอนกิจการของผู้ที่ได้รับการส่งเสริมมาเป็นของรัฐ
- 1.2 รัฐจะไม่ประกอบกิจการขึ้นใหม่แข่งขันผู้ได้รับการส่งเสริม
- 1.3 รัฐจะไม่ผูกขาดการจำหน่ายผลิตภัณฑ์ชนิดเดียวกับของผู้ที่ได้รับการส่งเสริม
- 1.4 รัฐจะไม่ควบคุมราคาผลิตภัณฑ์ของผู้ที่ได้รับการส่งเสริม
- 1.5 รัฐจะอนุญาตให้ส่งออกเสมอไป
- 1.6 รัฐจะไม่อนุญาตให้ส่วนราชการ องค์การของรัฐบาล หรือรัฐวิสาหกิจ นำผลิตภัณฑ์ชนิดเดียวกับที่ได้รับการส่งเสริมเข้ามาโดยได้รับยกเว้นอากรขาเข้า

2. มาตรการคุ้มครอง (พิจารณาตามความเหมาะสม)

- 2.1 การเรียกเก็บค่าธรรมเนียมพิเศษขาเข้าผลิตภัณฑ์ชนิดเดียวกับที่ผลิตได้ในประเทศ แต่ไม่เกิน 50% ของราคารวมค่าประกันภัยและค่าขนส่ง โดยใช้บังคับไม่เกินคราวละ 1 ปี
- 2.2 ห้ามการนำเข้าผลิตภัณฑ์ชนิดเดียวกับที่ผลิตได้ในประเทศ
- 2.3 ปรธานกรรมการมีอำนาจสั่งให้ช่วยเหลือหรือแก้ไขวิธีการจัดเก็บภาษีอากรที่เป็นอุปสรรคต่อกิจการของผู้ที่ได้รับการส่งเสริมการลงทุน

ข้อยกเว้น

1. กรณีที่ประเภทกิจการที่จะให้การส่งเสริมได้กำหนดเงื่อนไขเฉพาะเกี่ยวกับการให้สิทธิ และประโยชน์ด้านภาษีอากรไว้เป็นอย่างอื่น
2. กรณีที่พิจารณาเห็นว่าเหตุผลพิเศษเป็นการเฉพาะประเภท
3. เพื่อวัตถุประสงค์ในการผ่อนผันให้กิจการที่ตั้งในนิคมอุตสาหกรรมแหลมฉบังและนิคมอุตสาหกรรมหรืออุตสาหกรรมที่ได้รับการส่งเสริมในจังหวัดระยอง ได้รับสิทธิและประโยชน์ตามหลักเกณฑ์เดิม ซึ่งรวมถึงสิทธิและประโยชน์ในเขตส่งเสริมการลงทุนตามมาตรา 35 จึงกำหนดให้นิคมอุตสาหกรรมแหลมฉบังและนิคมอุตสาหกรรมหรือเขตอุตสาหกรรมที่ได้รับการส่งเสริมในจังหวัดระยองเป็นเขตส่งเสริมการลงทุนจนถึงวันที่ 31 ธันวาคม พ.ศ.2552
4. โครงการที่ตั้งสถานประกอบการในนิคมอุตสาหกรรมหรือเขตอุตสาหกรรมที่ได้รับการส่งเสริมในเขต 2 และเขต 3 รวมทั้งโครงการนิคมอุตสาหกรรมหรือเขตอุตสาหกรรมจะผ่อนผันให้ได้รับสิทธิและประโยชน์ด้านภาษีอากรตามหลักเกณฑ์เดิมตามประกาศคณะกรรมการส่งเสริมการลงทุนที่ 1/2536 ดังนี้

4.1 โครงการที่ตั้งสถานประกอบการในนิคมอุตสาหกรรมหรือเขตอุตสาหกรรมที่ ได้รับการส่งเสริมในเขต 2 รวมทั้งโครงการนิคมอุตสาหกรรมหรือเขตอุตสาหกรรมในเขต 2 ยกเว้น นิคมอุตสาหกรรมแหลมฉบังและนิคมอุตสาหกรรมหรือเขตอุตสาหกรรมที่ได้รับการส่งเสริมใน จังหวัดระยอง ให้ได้รับสิทธิและประโยชน์ ดังนี้

4.1.1 ให้ได้รับยกเว้นอากรขาเข้าเครื่องจักร

4.1.2 ให้ได้รับยกเว้นภาษีเงินได้นิติบุคคลเป็นระยะเวลา 7 ปี ทั้งนี้ผู้ได้รับการ ส่งเสริมที่มีขนาดลงทุนตั้งแต่ 10 ล้านบาทขึ้นไป (ไม่รวมค่าที่ดินและทุนหมุนเวียน) จะต้องดำเนินการ ให้ได้รับใบรับรองระบบคุณภาพตามมาตรฐาน ISO9000 หรือมาตรฐานสากลอื่นที่เทียบเท่า ภายในระยะเวลา 2 ปี นับแต่วันเปิดดำเนินการ หากไม่สามารถดำเนินการได้จะถูกเพิกถอนสิทธิ และประโยชน์การยกเว้นภาษีเงินได้นิติบุคคล 1 ปี

4.1.3 ให้ได้รับยกเว้นอากรขาเข้าสำหรับวัตถุดิบหรือวัสดุจำเป็นสำหรับส่วนที่ ผลิตเพื่อส่งออกเป็นระยะเวลา 1 ปี

4.2 โครงการที่ตั้งสถานประกอบการในนิคมอุตสาหกรรม หรือเขตอุตสาหกรรมที่ ได้รับการส่งเสริมในเขต 3 นิคมอุตสาหกรรมแหลมฉบัง และเขตอุตสาหกรรมที่ได้รับการส่งเสริม ในจังหวัดระยอง รวมทั้งโครงการนิคมอุตสาหกรรมหรือเขตอุตสาหกรรมในเขต 3 และในจังหวัด ระยอง ให้ได้รับสิทธิและประโยชน์ ดังนี้

4.2.1 ให้ได้รับยกเว้นอากรขาเข้าสำหรับเครื่องจักร

4.2.2 ให้ได้รับยกเว้นภาษีเงินได้นิติบุคคลเป็นระยะเวลา 8 ปี ทั้งนี้ ผู้ได้รับการ ส่งเสริมในโครงการที่มีขนาดการลงทุนตั้งแต่ 10 ล้านบาทขึ้นไป(ไม่รวมค่าที่ดินและทุนหมุนเวียน) จะต้องดำเนินการให้ได้รับใบรับรองระบบคุณภาพตามมาตรฐาน ISO9000 หรือมาตรฐานสากลอื่น ที่เทียบเท่า ภายในระยะเวลา 2 ปี นับตั้งแต่วันเปิดดำเนินการ หากไม่สามารถดำเนินการได้จะถูก เพิกถอนสิทธิและประโยชน์การยกเว้นภาษีเงินได้นิติบุคคล 1 ปี

4.2.3 ให้ได้รับยกเว้นอากรขาเข้าสำหรับวัตถุดิบหรือวัสดุจำเป็นสำหรับส่วนที่ ผลิตเพื่อส่งออกเป็นระยะเวลา 5 ปี

4.2.4 ให้ได้รับการลดหย่อนอากรขาเข้าร้อยละ 75 ของอัตราปกติวัตถุดิบหรือ วัสดุจำเป็นที่นำเข้ามาผลิตเพื่อจำหน่ายในประเทศเป็นระยะเวลา 5 ปีโดยคณะกรรมการจะอนุมัติให้ คราวละ 1 ปี แต่วัตถุดิบหรือวัสดุจำเป็นนั้น ต้องไม่เป็นของที่ผลิตหรือมีกำเนิดในราชอาณาจักรซึ่ง มีคุณภาพใกล้เคียงกับชนิดที่จะนำเข้ามาในราชอาณาจักร และมีปริมาณเพียงพอที่จะจัดหาใช้ได้ ยกเว้นนิคมอุตสาหกรรมแหลมฉบัง และนิคมอุตสาหกรรม หรือเขตอุตสาหกรรมที่ได้รับการส่งเสริมในจังหวัดระยอง

4.2.5 ให้ได้รับลดหย่อนภาษีเงินได้นิติบุคคลสำหรับกำไรสุทธิที่ได้จากการลงทุนในอัตราร้อยละ 50 ของอัตรากกติเป็นระยะเวลา 5 ปี นับจากวันที่พ้นกำหนดระยะเวลาการยกเว้นภาษีเงินได้นิติบุคคล

4.2.6 อนุญาตให้หักค่าขนส่ง ค่าไฟฟ้า และค่าประปา เป็น 2 เท่า เป็นระยะเวลา 10 ปี นับแต่วันที่มียรายได้จากกิจการที่ได้รับการส่งเสริม

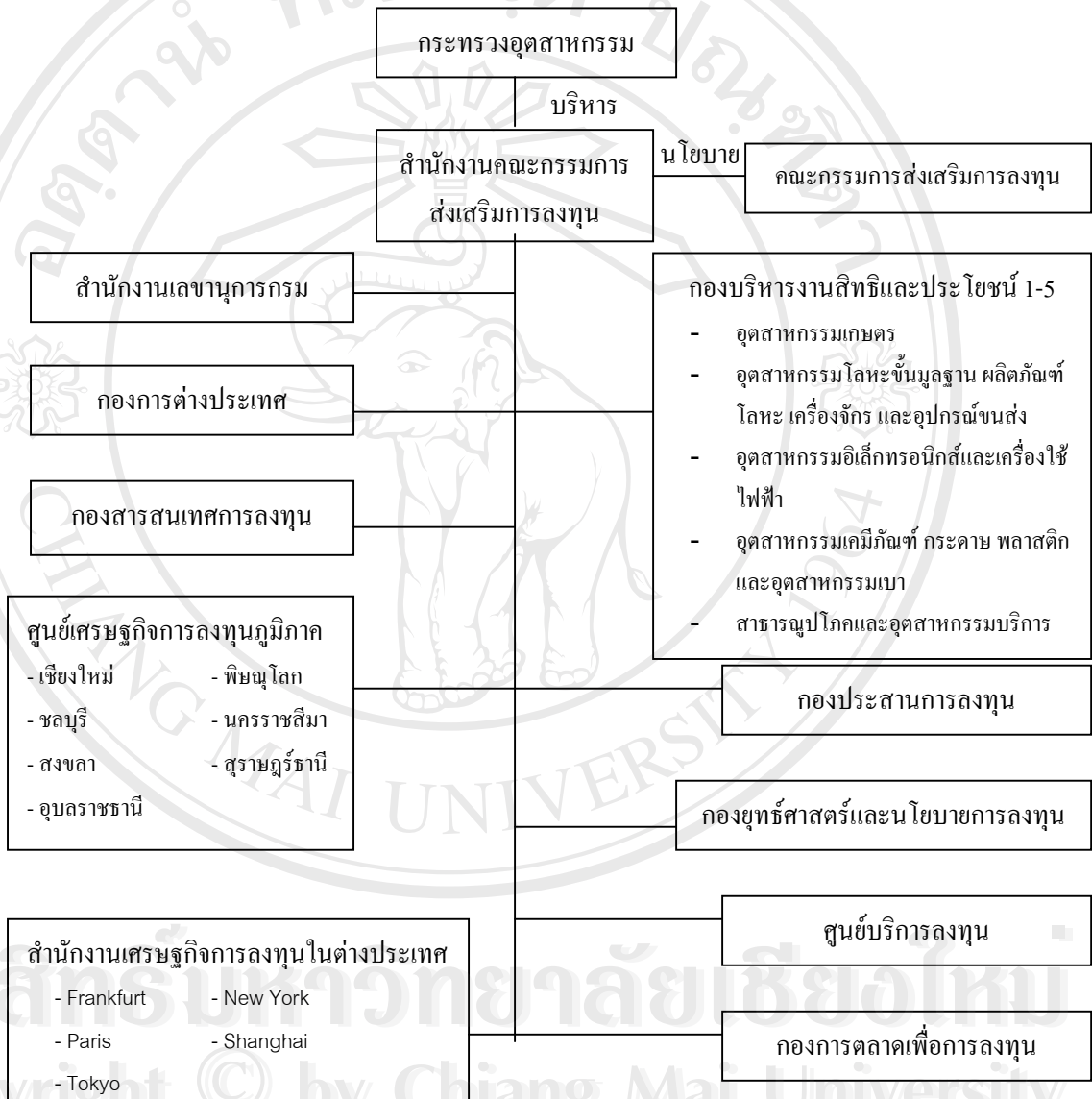
4.2.7 อนุญาตให้หักค่าติดตั้ง หรือ ก่อสร้างสิ่งอำนวยความสะดวกจากผลกำไรสุทธิร้อยละ 25 ของเงินลงทุนในกิจการที่ได้รับการส่งเสริมโดยผู้ได้รับการส่งเสริมจะเลือกหักจากกำไรสุทธิของปีใดปีหนึ่งหรือหลายปีก็ได้ภายใน 10 ปี นับแต่วันที่มียรายได้จากกิจการที่ได้รับการส่งเสริม ทั้งนี้ นอกเหนือไปจากการหักค่าเสื่อมราคาตามปกติ

พระราชบัญญัติส่งเสริมการลงทุน พ.ศ.2520 แก้ไขเพิ่มเติม โดยพระราชบัญญัติส่งเสริมการลงทุน (ฉบับที่ 2) พ.ศ.2534 และพระราชบัญญัติส่งเสริมการลงทุน (ฉบับที่ 3) พ.ศ.2544 ซึ่งแบ่งออกเป็น 7 หมวด ดังนี้

- หมวด 1 เรื่องคณะกรรมการ ที่ปรึกษา และพนักงานเจ้าหน้าที่ ซึ่งประกอบไปด้วยมาตรา 6 ถึง มาตรา 15
- หมวด 2 เรื่องการขอและการให้การส่งเสริม ซึ่งประกอบไปด้วยมาตรา 16 ถึง มาตรา 23
- หมวด 3 เรื่องสิทธิประโยชน์ ซึ่งประกอบไปด้วยมาตรา 24 ถึง มาตรา 37
- หมวด 4 เรื่องเครื่องจักร วัตถุดิบ และวัสดุจำเป็น ซึ่งประกอบไปด้วยมาตรา 38 ถึง มาตรา 42
- หมวด 5 เรื่องหลักประกัน และการคุ้มครอง ซึ่งประกอบไปด้วยมาตรา 43 ถึง มาตรา 53
- หมวด 6 เรื่องการเพิกถอนสิทธิและประโยชน์ ประกอบไปด้วยมาตรา 54 ถึง มาตรา 56
- หมวด 7 เรื่องบทสุดท้าย ประกอบไปด้วย มาตรา 57 ถึง มาตรา 60

ในที่นี้จะกล่าวถึงรายละเอียด โดยแบ่งออกเป็น 3 ด้าน ดังนี้
 ด้านสำนักงานคณะกรรมการส่งเสริมการลงทุน และเจ้าหน้าที่

ภาพที่ 2 โครงสร้างองค์กรของสำนักงานคณะกรรมการส่งเสริมการลงทุน



1. หน้าที่ของสำนักงานคณะกรรมการส่งเสริมการลงทุน

สำนักงานคณะกรรมการส่งเสริมการลงทุน เป็นหน่วยงานหลักของรัฐบาลที่กระตุ้นให้เกิดการลงทุนในประเทศไทย โดยการให้สิทธิประโยชน์ต่าง ๆ และยังจัดกิจการส่งเสริมการลงทุนเพิ่มมากขึ้น

การส่งเสริมการลงทุนในประเทศไทยเริ่มต้นมานานถึง 40 ปีแล้ว ปัจจุบันคณะกรรมการส่งเสริมการลงทุนปฏิบัติงานภายใต้พระราชบัญญัติส่งเสริมการลงทุน พ.ศ.2520 แก้ไขเพิ่มเติมโดยพระราชบัญญัติส่งเสริมการลงทุน (ฉบับที่ 2) พ.ศ. 2534 และพระราชบัญญัติส่งเสริมการลงทุน (ฉบับที่ 3) พ.ศ. 2544 มีนายกรัฐมนตรีเป็นประธาน โดยมีรัฐมนตรีเศรษฐกิจ ข้าราชการระดับสูง ตัวแทนองค์กรเอกชนชั้นนำ และนักวิชาการ เป็นคณะกรรมการและที่ปรึกษา ส่วนงานประจำทางด้านดูแลกิจการส่งเสริมการลงทุนต่าง ๆ นั้น เป็นหน้าที่ของสำนักงานคณะกรรมการส่งเสริมการลงทุนสังกัดกระทรวงอุตสาหกรรม

คณะกรรมการส่งเสริมการลงทุน ส่งเสริมโครงการที่

- 1.1 สร้างเสริมประสิทธิภาพทางอุตสาหกรรม และเทคโนโลยีแก่ประเทศไทย
- 1.2 ใช้ทรัพยากรภายในประเทศ
- 1.3 ก่อให้เกิดโอกาสการสร้างงาน
- 1.4 พัฒนาอุตสาหกรรมพื้นฐานและอุตสาหกรรมสนับสนุน
- 1.5 ทำรายได้เป็นเงินตราต่างประเทศ
- 1.6 ก่อให้เกิดพัฒนาการทางเศรษฐกิจในส่วนภูมิภาค
- 1.7 พัฒนาโครงสร้างพื้นฐาน
- 1.8 อนุรักษ์ทรัพยากรธรรมชาติ
- 1.9 ลดปัญหาสิ่งแวดล้อม

คณะกรรมการส่งเสริมการลงทุน ให้สิทธิประโยชน์ต่าง ๆ ทั้งในด้านยกเว้นหรือลดหย่อนภาษีอากร และอื่น ๆ เช่น การให้หลักประกันแก่โครงการลงทุนต่าง ๆ ที่มีคุณสมบัติตามเป้าหมายในการพัฒนาเศรษฐกิจของประเทศ นอกเหนือจากสิทธิประโยชน์ดังกล่าวแล้ว คณะกรรมการส่งเสริมการลงทุน ยังให้บริการอย่างครบครันเกี่ยวกับการดำเนินธุรกิจแก่นักลงทุนและผู้สนใจ นับแต่ให้คำแนะนำแก่นักลงทุนในขั้นตอนขอรับการส่งเสริม และขอใบอนุญาตต่าง ๆ การหาผู้ร่วมลงทุน ตลอดจนช่วยเหลือนักลงทุนไทยที่สนใจลงทุนในต่างประเทศ โดยสรุปคณะกรรมการส่งเสริมการลงทุน ให้การสนับสนุนแก่นักธุรกิจทั้งไทยและต่างประเทศ ที่กำลังวางแผนจะลงทุนหรือลงทุนอยู่แล้ว

จากพระราชบัญญัติส่งเสริมการลงทุน พ.ศ.2520 แก้ไขเพิ่มเติมโดยพระราชบัญญัติส่งเสริมการลงทุน (ฉบับที่ 2) พ.ศ.2534 และพระราชบัญญัติส่งเสริมการลงทุน (ฉบับที่ 3) พ.ศ.2544 มาตรา 13 กล่าวว่าสำนักงานคณะกรรมการส่งเสริมการลงทุนและเจ้าหน้าที่ มีอำนาจและหน้าที่ ดังต่อไปนี้

- ปฏิบัติตามมติของคณะกรรมการหรือตามที่คณะกรรมการมอบหมาย
- ดำเนินการโฆษณาเผยแพร่บรรยากาศการลงทุน และชักจูงให้มีการลงทุนในกิจการที่สำคัญและเป็นประโยชน์ในด้านเศรษฐกิจสังคมและความมั่นคงของประเทศ
- จัดให้มีศูนย์บริการลงทุนสำหรับผู้สนใจลงทุน และผู้ลงทุนในการจัดให้ได้มาซึ่งการอนุญาตและการให้ใช้บริการต่าง ๆ ที่เกี่ยวกับการลงทุน ซึ่งรวมถึงการอำนวยความสะดวกและให้ความช่วยเหลือแก่ผู้สนใจลงทุนในการเตรียมโครงการลงทุน การหาผู้ร่วมลงทุน และการดำเนินการตามโครงการลงทุน
- วิเคราะห์โครงการขอรับการส่งเสริมการลงทุน ตรวจสอบ และควบคุม ตลอดจนประเมินผลการลงทุนตามโครงการที่ได้รับการส่งเสริม
- ศึกษาค้นคว้าหาช่องทางในการลงทุน จัดทำรายงานความเหมาะสมของการลงทุน และวางแผนส่งเสริมการลงทุน
- ศึกษาและรวบรวมข้อมูลเกี่ยวกับการลงทุนในราชอาณาจักร
- ปฏิบัติหน้าที่อื่นเพื่อให้เป็นไปตามวัตถุประสงค์ของพระราชบัญญัติส่งเสริมการลงทุน

2. สำนักงานเลขานุการกรม (Office of the Secretary)

มีหน้าที่และความรับผิดชอบเกี่ยวกับงานสารบรรณ งานการเจ้าหน้าที่งานคลัง งานการประชุม งานบัตรส่งเสริม งานนิติการ และการปฏิบัติราชการทั่วไปของสำนักงานซึ่งมีได้อยู่ในอำนาจหน้าที่ของกองใดโดยเฉพาะ

3. กองการต่างประเทศ (International Affairs Division)

มีหน้าที่รับผิดชอบในการติดตาม ศึกษา และวิเคราะห์แนวโน้มการลงทุนจากต่างประเทศ และการลงทุนไทยในต่างประเทศ ตลอดจนการประสานงาน ตระเตรียมข้อมูลในการดำเนินการเจรจากับต่างประเทศเกี่ยวกับการทำความตกลงด้านการลงทุน และความร่วมมือและประสานงานกับหน่วยงานของรัฐและเอกชนองค์กรต่าง ๆ ทั้งในประเทศและประเทศในด้านวิชาการ และการลงทุน

4. กองสารสนเทศการลงทุน (Management Information System)

มีหน้าที่วิเคราะห์ ออกแบบ พัฒนาระบบสารสนเทศให้สอดคล้องกับภารกิจหลัก กลยุทธ์ของสำนักงานฯ เพื่อสนับสนุนงานส่งเสริมการลงทุน จัดวางระบบการรวบรวม บันทึกข้อมูล การประมวลผล และวิเคราะห์จัดทำข้อมูลออกแบบฐานข้อมูล ระบบสื่อสารข้อมูลและระบบเครือข่าย จัดทำ บำรุงรักษาระบบสารสนเทศ เครื่องคอมพิวเตอร์และอุปกรณ์ รวมถึงการสำรวจความต้องการสารสนเทศของนักลงทุน และพัฒนาระบบสารสนเทศลูกค้าสัมพันธ์ เพื่อนำข้อมูลมาใช้ในการปรับปรุงการบริการในทุกด้านให้มีประสิทธิภาพ

5. ศูนย์เศรษฐกิจการลงทุนภูมิภาค (Regional Offices)

ปัจจุบันคณะกรรมการส่งเสริมการลงทุน มีสำนักงานสาขาในภูมิภาค 7 แห่งทั่วไทย ดังนี้

- | | |
|-------------|--|
| ภาคอีสาน | - นครราชสีมา |
| | - อุบลราชธานี |
| ภาคใต้ | - สงขลา |
| | - สุราษฎร์ธานี |
| ภาคเหนือ | - เชียงใหม่ |
| | - พิชญ์โลก |
| ภาคตะวันออก | - นิคมอุตสาหกรรมแหลมฉบัง จังหวัดชลบุรี |

6. สำนักงานเศรษฐกิจการลงทุนในต่างประเทศ (Overseas Offices)

สำนักงานคณะกรรมการส่งเสริมการลงทุน มีสำนักงานตัวแทนในต่างประเทศ 5 แห่ง ดังนี้

- แฟรงก์เฟิร์ต (Frankfurt)
- นิวยอร์ก (New York)
- ปารีส (Paris)
- เซี่ยงไฮ้ (Shanghai)
- โตเกียว (Tokyo)

7. กองบริหารงานสิทธิและประโยชน์ 1-5 (Investment Promotion Divisions)

มีอำนาจหน้าที่ในการวิเคราะห์โครงการลงทุน และเสนอความเห็นเกี่ยวกับการให้การส่งเสริมการลงทุน บริหารงานการให้สิทธิประโยชน์แก่โครงการที่ขอรับการส่งเสริมการลงทุนในด้านการให้ความคุ้มครอง ติดตาม ตรวจสอบ และควบคุมดูแลการดำเนินงานของผู้ได้รับการส่งเสริมให้เป็นไปตามเงื่อนไขการส่งเสริมการลงทุน

กองบริหารงานสิทธิและประโยชน์แบ่งออกเป็น 5 กอง ได้แก่

กองบริหารงานสิทธิและประโยชน์ 1 (อุตสาหกรรมเกษตร)

กองบริหารงานสิทธิและประโยชน์ 2 (อุตสาหกรรมโลหะขั้นมูลฐาน ผลิตภัณฑ์โลหะ เครื่องจักร และอุปกรณ์ขนส่ง)

กองบริหารงานสิทธิและประโยชน์ 3 (อุตสาหกรรมอิเล็กทรอนิกส์ และเครื่องใช้ไฟฟ้า)

กองบริหารงานสิทธิและประโยชน์ 4 (อุตสาหกรรมเคมีภัณฑ์ กระจก พลาสติก และอุตสาหกรรมเบา)

กองบริหารงานสิทธิและประโยชน์ 5 (สาธารณูปโภคและอุตสาหกรรมบริการ)

8. กองประสานการลงทุน (Investment Facilitation Division)

มีหน้าที่รับผิดชอบในการประสานงานกับหน่วยงานภาครัฐและเอกชนที่เกี่ยวข้อง เพื่ออำนวยความสะดวกและแก้ไขปัญหาของนักลงทุน ตลอดจนเพื่อให้เกิดการแลกเปลี่ยนข้อมูล และก่อให้เกิดความเชื่อมโยงระหว่างเศรษฐกิจมหภาค และเศรษฐกิจชุมชน หน่วยพัฒนาการเชื่อมโยงอุตสาหกรรม หรือ BUILD (BOI Unit for Industrial Linkage Development) เป็นหน่วยงานเฉพาะกิจมีหน้าที่ดำเนินการเชื่อมโยงระหว่างบริษัทใหญ่ผู้ผลิตสินค้าสำเร็จรูปที่ตั้งอยู่ในและนอกประเทศ กับผู้ผลิตชิ้นส่วนซึ่งเป็นบริษัทขนาดเล็ก และขนาดกลางเพื่อนำไปสู่การถ่ายทอดเทคโนโลยีและการผลิตที่ครบวงจรมากขึ้น อันจะเป็นฐานรากที่สำคัญในการพัฒนาอุตสาหกรรมของประเทศให้มีความมั่นคงแข็งแรง และแข่งขันได้กับต่างประเทศและให้บริการฐานข้อมูลอุตสาหกรรมสนับสนุนในภูมิภาคอาเซียน (ASEAN Supporting Industry Database) 10 ประเทศเพื่อเชื่อมโยงผู้ซื้อและผู้ผลิต โดยเป็นศูนย์รวมข้อมูลบริษัทและกิจการภายในเว็บไซต์ (Web Site) ของ ASID

<http://www.asidnet.org>

9. กองยุทธศาสตร์และนโยบายการลงทุน (Investment Strategy and Policy Division)

มีหน้าที่ในการเสนอแนะยุทธศาสตร์และนโยบายการลงทุนภาคเอกชน กำหนดหลักเกณฑ์การให้การส่งเสริมการลงทุน และสิทธิประโยชน์ เสนอแนะเกี่ยวกับการพัฒนาการทางเทคโนโลยี ส่งเสริมให้มีการถ่ายทอดเทคโนโลยีในการลงทุน ติดตามภาวะเศรษฐกิจทั้งในและต่างประเทศ ประสานและจัดทำแผนงบประมาณ และแผนปฏิบัติการของสำนักงานฯ ให้สอดคล้องกับนโยบายของรัฐบาล จัดทำระบบประเมินผลกระทบของนโยบาย และหลักเกณฑ์การส่งเสริมการลงทุน

10. ศูนย์บริการการลงทุน (Investment Service Center)

มีหน้าที่รับผิดชอบให้ความช่วยเหลือ ให้คำปรึกษาแนะนำบริการข้อมูลด้านการลงทุนแก่ผู้สนใจศึกษา รวบรวมข้อมูลต่าง ๆ ที่จะเป็นประโยชน์ต่อการส่งเสริมการลงทุน จัดระบบห้องสมุด และให้บริการหนังสือและเอกสารที่เกี่ยวกับการลงทุน รวมทั้งจัดให้มีการบริการข้อมูลในรูปแบบสื่ออิเล็กทรอนิกส์ จัดหาผู้ร่วมทุน การให้บริการข้อมูลที่เกี่ยวข้องกับการค้าการลงทุนผ่านทางเว็บไซต์ (Web Site) <http://www.boei.go.th> ให้บริการและอนุญาตให้อยู่ในประเทศ และอนุญาตให้ทำงานสำหรับช่างฝีมือและผู้ทำงานต่างประเทศโดยมีหน่วยงานช่างฝีมือ (Foreign Expert Services Unit) ทำหน้าที่ดำเนินงาน ในการอนุมัติตำแหน่งและบรรจุตัวช่างฝีมือ ผู้ชำนาญการ และครอบครัว

11. กองการตลาดเพื่อการลงทุน (Marketing Division)

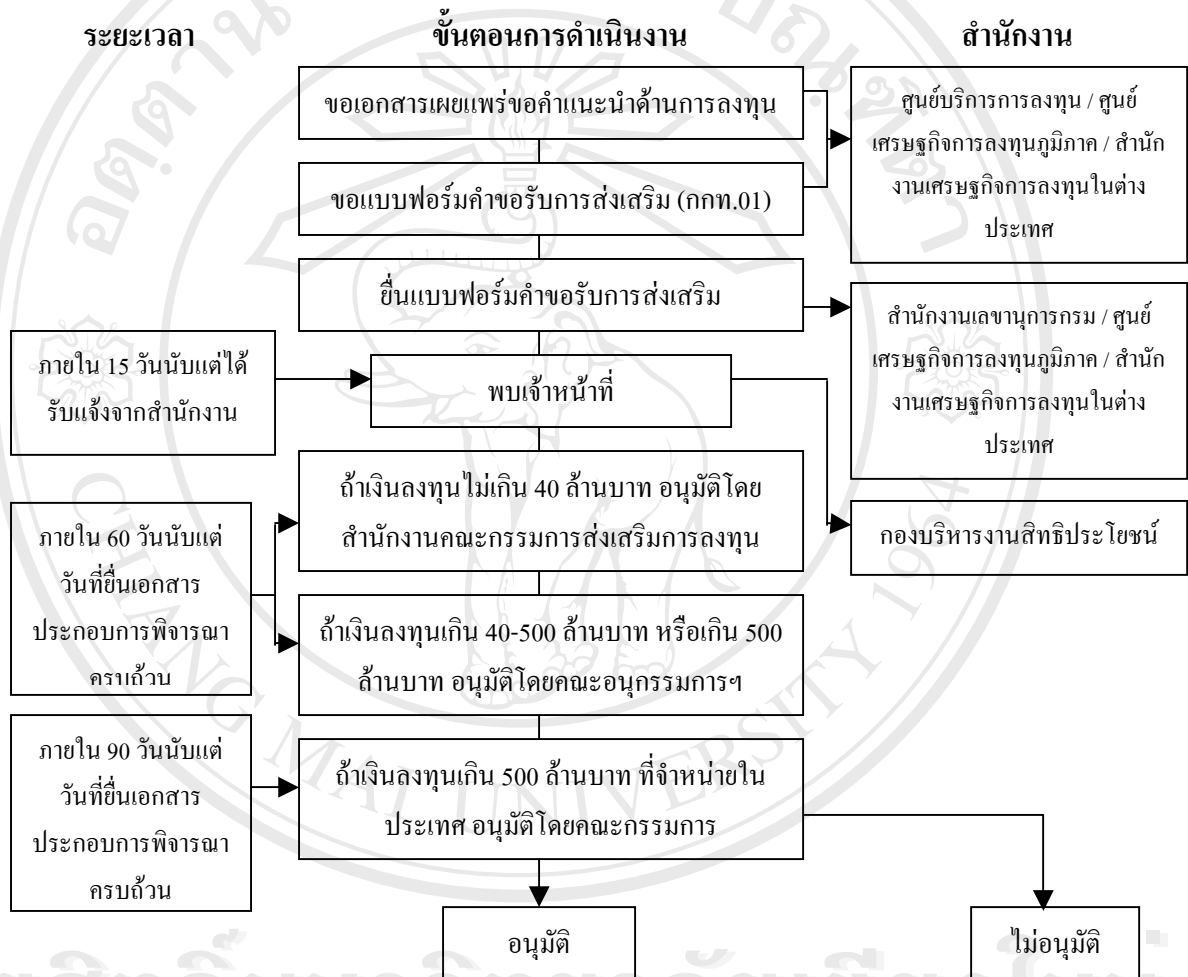
ทำหน้าที่กำหนดกลยุทธ์ด้านการตลาดในการชักจูงการลงทุนจากประเทศต่าง ๆ เผยแพร่ประชาสัมพันธ์ จัดทำแผนสร้างภาพลักษณ์ของประเทศ เพื่อสร้างความเชื่อมั่นในศักยภาพและบรรยากาศการลงทุนของประเทศ จัดกิจกรรมชักจูงการลงทุนทั้งในและต่างประเทศ อำนวยความสะดวกแก่นักลงทุน ติดตามสถานภาพการลงทุน ตลอดจนประสานความสัมพันธ์กับนักลงทุน เพื่อกระตุ้นให้มีการขยายการลงทุนอย่างต่อเนื่องจัดทำและปรับปรุงเอกสารเผยแพร่ข้อมูลทางเศรษฐกิจ นโยบาย และกฎระเบียบแก่สื่อมวลชน นักธุรกิจ และผู้สนใจ

จากพระราชบัญญัติส่งเสริมการลงทุน พ.ศ.2520 แก้ไขเพิ่มเติมโดยพระราชบัญญัติส่งเสริมการลงทุน (ฉบับที่ 2) พ.ศ.2534 และพระราชบัญญัติส่งเสริมการลงทุน (ฉบับที่ 3) พ.ศ.2544 มาตรา 14 และ มาตรา 15 กล่าวว่า ให้พนักงานเจ้าหน้าที่มีอำนาจเข้าไปในสถานที่ของผู้ขอรับการส่งเสริม หรือผู้ได้รับการส่งเสริมในระหว่างเวลาทำการเพื่อสอบถามข้อเท็จจริง หรือเพื่อตรวจสอบเอกสาร หรือสิ่งของใด ๆ ที่เกี่ยวกับกิจการที่ขอรับการส่งเสริมหรือกิจการที่ได้รับการส่งเสริมจากบุคคลซึ่งอยู่ในสถานที่นั้นได้ตามความจำเป็น และถ้าไม่เป็นการเร่งด่วน ต้องแจ้งเป็นหนังสือให้ผู้ขอรับการส่งเสริม หรือผู้ได้รับการส่งเสริมทราบล่วงหน้าตามสมควร โดยจะต้องแสดงบัตรประจำตัวต่อบุคคลที่เกี่ยวข้องกับกิจการที่เข้าไปตรวจสอบ

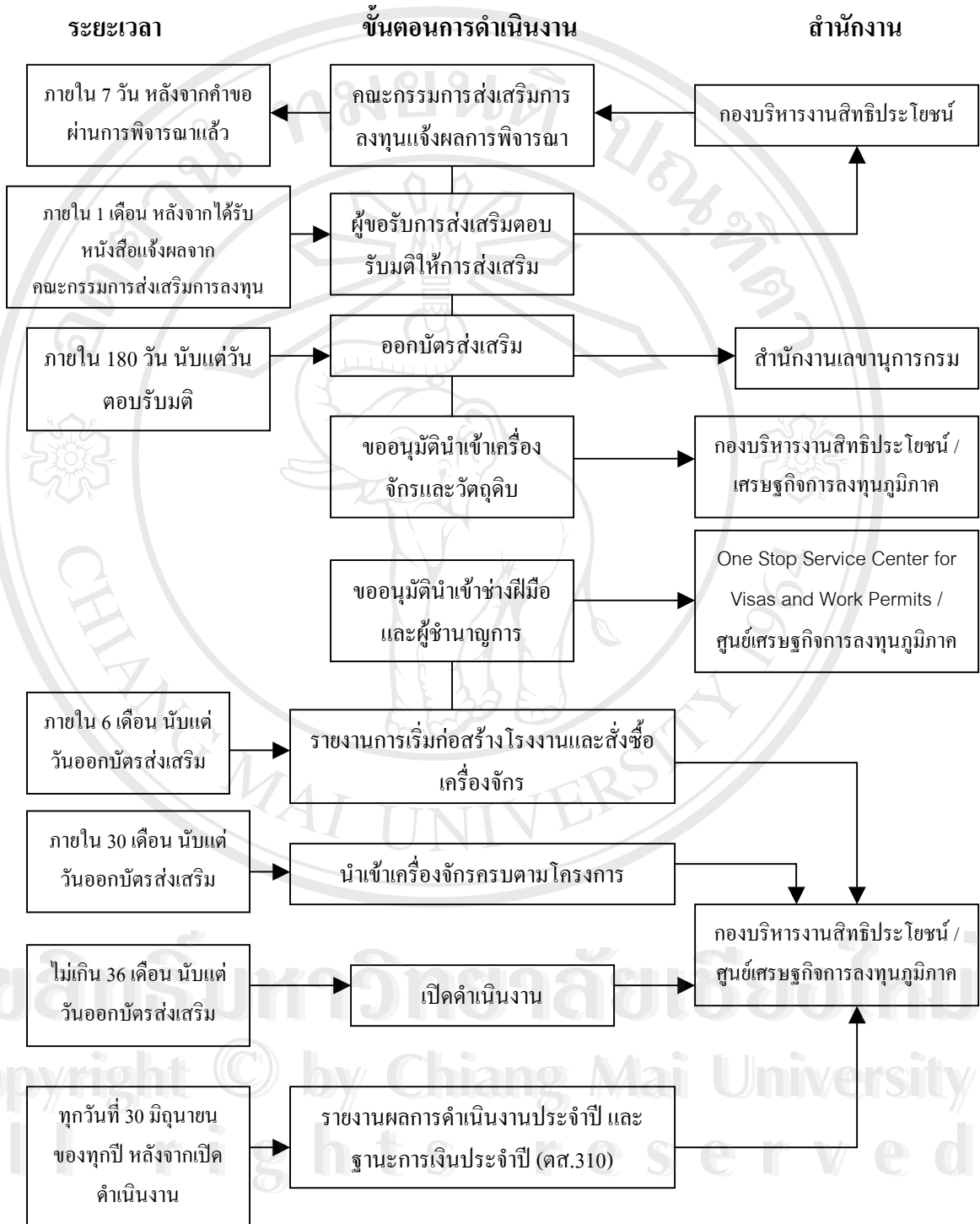
ด้านการขอและการให้การส่งเสริมการลงทุน

1. ขั้นตอนการขอรับการส่งเสริมการลงทุน

ภาพที่ 3 ขั้นตอนการขอ และการให้การส่งเสริมการลงทุน



ภาพที่ 3 ขั้นตอนการขอ และการให้การส่งเสริมการลงทุน (ต่อ)



1.1 วิธีการขอรับการส่งเสริมการลงทุน

ผู้ประกอบการที่สนใจและประสงค์จะขอรับการส่งเสริมการลงทุนสามารถขอคำแนะนำด้านการลงทุนและแบบฟอร์มคำขอรับการส่งเสริม (กทท.01) ได้ที่ศูนย์บริการลงทุน ทั้งนี้เมื่อกรอกคำขอในแบบฟอร์มเรียบร้อยแล้วให้ยื่นคำขอจำนวน 2 ชุด ที่สำนักงานเลขาธิการกรมและทำสำเนาคำขออีก 1 ชุด เพื่อผู้ขอรับการส่งเสริมการลงทุนเก็บไว้เป็นสำเนา สำหรับคำขอรับการส่งเสริมที่มีโครงการลงทุนมากกว่า 500 ล้านบาท จะต้องยื่นรายงานการศึกษาความเป็นไปได้ของโครงการ (Feasibility Study) ในกรณีที่ผู้ขอรับการส่งเสริมที่ยังไม่ได้จัดตั้งบริษัท มูลนิธิ หรือสหกรณ์ ผู้ขออาจยื่นคำขอรับการส่งเสริมได้ในนามบุคคลธรรมดา แต่ผู้ขอรับการส่งเสริมนั้นจะต้องจัดตั้งบริษัท มูลนิธิ หรือสหกรณ์ให้แล้วเสร็จภายใน 180 วัน นับแต่วันที่ผู้ขอรับการส่งเสริมได้ตอบรับมติคณะกรรมการให้การส่งเสริมแล้ว

1.2 การพิจารณาโครงการที่ขอรับการส่งเสริม

สำนักงานคณะกรรมการส่งเสริมการลงทุนจะพิจารณาคำขอรับการส่งเสริมให้แล้วเสร็จภายใน 60 วันทำการ นับแต่วันที่สำนักงานได้รับคำขอพร้อมด้วยเอกสารและหลักฐานเพื่อประกอบการพิจารณาครบถ้วน ส่วนคำขอรับการส่งเสริมที่มีขนาดการลงทุนตั้งแต่ 500 ล้านบาทขึ้นไปที่ผลิตเพื่อการจำหน่ายในประเทศเป็นส่วนใหญ่ จะต้องเสนอคณะกรรมการพิจารณาซึ่งจะใช้เวลาเพิ่มขึ้นอีก 30 วัน รวมเป็น 90 วันทำการ

จากพระราชบัญญัติส่งเสริมการลงทุน พ.ศ.2520 แก้ไขเพิ่มเติมโดยพระราชบัญญัติส่งเสริมการลงทุน (ฉบับที่ 2) พ.ศ.2534 และพระราชบัญญัติส่งเสริมการลงทุน (ฉบับที่ 3) พ.ศ.2544 มาตรา 18 กล่าวถึงโครงการลงทุนที่คณะกรรมการจะให้การส่งเสริมได้ต้องเป็นโครงการลงทุนที่มีความเหมาะสมทางเศรษฐกิจและเทคโนโลยี ทั้งนี้ให้พิจารณาถึง

1.2.1 จำนวนผู้ผลิตและกำลังผลิตในกิจการที่มีอยู่แล้วในราชอาณาจักรเปรียบเทียบกับประมาณการความต้องการและขนาดกำลังผลิตที่จะส่งเสริมให้เกิดหรือเพิ่มขึ้น

1.2.2 โอกาสที่กิจการนั้นจะขยายตลาดให้แก่ผลิตภัณฑ์หรือผลิตผลที่ผลิตหรือประกอบได้ในราชอาณาจักร และที่สนับสนุนให้มีการผลิตหรือประกอบในราชอาณาจักร

1.2.3 ปริมาณและอัตราการใช้ทรัพยากร รวมทั้งทุน วัตถุดิบ หรือ วัสดุจำเป็น และแรงงานหรือบริการอย่างอื่นที่มีอยู่ในราชอาณาจักร

1.2.4 จำนวนเงินตราต่างประเทศที่จะประหยัดหรือสงวนไว้ได้ และที่จะนำเข้ามาในราชอาณาจักร

1.2.5 ความเหมาะสมของกรรมวิธีการผลิตหรือประกอบ

1.3 การแจ้งมติอนุมัติหรือไม่อนุมัติการส่งเสริม

หลังจากคำขอรับการส่งเสริมได้ผ่านการพิจารณาแล้ว สำนักงานเลขาธิการกรมจะแจ้งมติอนุมัติหรือไม่อนุมัติให้การส่งเสริมแก่ผู้ขอให้แล้วเสร็จภายใน 7 วันทำการนับแต่วันที่ผู้พิจารณารับรองมติ

1.4 การขอแก้ไขโครงการ

หากผู้ได้รับการส่งเสริมไปแล้วมีความจำเป็นจะขอเปลี่ยนแปลงแก้ไขโครงการ อาทิเช่น ขอเปลี่ยนที่ตั้งโรงงาน เปลี่ยนกำลังการผลิตที่สามารถกระทำได้โดยยื่นคำขอแก้ไขพร้อมเอกสารและหลักฐานต่าง ๆ ได้ที่สำนักงานเลขาธิการกรม

ตามประกาศสำนักงานคณะกรรมการส่งเสริมการลงทุนที่ ป.3/2547 เรื่อง หลักเกณฑ์การพิจารณาอนุมัติแก้ไขโครงการกรณีที่มีการลงทุนเพิ่ม สรุปหลักเกณฑ์ได้ดังต่อไปนี้

1.4.1 กรณีการเพิ่มกำลังการผลิตของผลิตภัณฑ์เดิม

1.4.1.1 จะต้องเป็นโครงการที่ยังไม่ได้เปิดดำเนินการ หรือเปิดดำเนินการยังไม่เต็มโครงการ จะให้เพิ่มกำลังการผลิตรวมกันไม่เกินร้อยละ 30 ของกำลังการผลิตตามบัตรส่งเสริมฉบับแรก ทั้งนี้ ไม่รวมการเพิ่มกำลังการผลิตตามประกาศสำนักงานที่ 8/2543 เรื่องมาตรการสนับสนุนการลงทุน

1.4.1.2 กรณีการเพิ่มกำลังการผลิตเนื่องจากการปรับปรุงสายการผลิตเดิมหรือปรับปรุงประสิทธิภาพการผลิตของเครื่องจักรที่มีอยู่เดิม แม้จะเปิดดำเนินการเต็มกำลังการผลิตตามบัตรส่งเสริมแล้ว จะพิจารณาให้เพิ่มกำลังการผลิตได้ตามความเหมาะสม โดยจะต้องมีข้อเท็จจริงและเหตุผลที่พิสูจน์ได้ทางเทคนิคและวิศวกรรม

1.4.1.3 จะให้ได้รับสิทธิและประโยชน์เท่าที่เหลืออยู่ตามบัตรส่งเสริมเดิม ยกเว้นกรณีการปรับปรุงสายการผลิตเดิม หรือการปรับปรุงประสิทธิภาพการผลิตจะขยายเวลาให้ได้รับสิทธิและประโยชน์ด้านเครื่องจักรตามความเหมาะสม

1.4.2 กรณีการเพิ่มชนิดผลิตภัณฑ์ใหม่

1.4.2.1 จะต้องเป็นโครงการที่ยังไม่ได้เปิดดำเนินการ หรือเปิดดำเนินการยังไม่เต็มโครงการ

1.4.2.2 จะต้องมียุทธศาสตร์การลงทุนด้านเครื่องจักรรวมแล้วไม่เกินร้อยละ 30 ของมูลค่าเครื่องจักรตามบัตรส่งเสริมฉบับแรก ทั้งนี้ ไม่รวมการเพิ่มกำลังการผลิตตามประกาศสำนักงานคณะกรรมการส่งเสริมการลงทุนที่ 8/2543

1.4.1.3 จะต้องเป็นผลิตภัณฑ์ที่อยู่ในประเภทกิจการที่ให้การส่งเสริมการลงทุนขณะที่ยื่นขอโดยผ่อนผันเงื่อนไขเกี่ยวกับเขตที่ตั้ง

1.4.1.4 จะให้ได้รับสิทธิและประโยชน์เท่าที่เหลืออยู่ตามบัตรส่งเสริมฉบับเดิม

1.4.2 ไม่ว่ากรณีใด ๆ หากสิทธิและประโยชน์ที่ผู้ได้รับการส่งเสริมจะได้รับไม่มีความแตกต่าง ไม่ว่าจะอนุมัติเป็นโครงการใหม่หรือเป็นการแก้ไขโครงการเดิม จะพิจารณาอนุมัติเป็นการแก้ไขโครงการเดิมได้ แม้จะมีกำลังการผลิตเพิ่มขึ้นเกินกว่าร้อยละ 30 หรือมีการลงทุนค่าเครื่องจักรเพิ่มขึ้นเกินกว่าร้อยละ 30

1.5 การออกบัตรส่งเสริม

ผู้ขอรับการส่งเสริมจะต้องตอบรับมติให้การส่งเสริมภายใน 30 วัน นับแต่วันที่ได้รับหนังสือแจ้งมติ หากไม่สามารถตอบรับมติภายในระยะเวลาที่กำหนด สามารถขอขยายเวลาตอบรับมติและขอขยายเวลาเพื่อส่งเอกสารประกอบการออกบัตรส่งเสริมได้ภายใน 7 วันทำการนับแต่วันที่สำนักงานได้รับคำขอ และเมื่อตอบรับแล้วจะต้องส่งเอกสารและหลักฐานประกอบการออกบัตรส่งเสริมตามที่สำนักงานกำหนดไว้ภายใน 180 วัน นับตั้งแต่วันตอบรับมติที่สำนักงานเลขานุการกรม

ตามพระราชบัญญัติส่งเสริมการลงทุน พ.ศ.2520 แก้ไขโดยพระราชบัญญัติส่งเสริมการลงทุน (ฉบับที่ 2) พ.ศ.2534 และพระราชบัญญัติส่งเสริมการลงทุน (ฉบับที่ 3) พ.ศ.2544 มาตรา 20 กล่าวถึงกรณีที่คณะกรรมการพิจารณาเห็นสมควรให้การส่งเสริมแก่ผู้ขอรับการส่งเสริมรายใดแล้ว คณะกรรมการจะกำหนดเงื่อนไขไว้ในบัตรส่งเสริมเพื่อให้ผู้ได้รับการส่งเสริมรายนั้นต้องปฏิบัติตามเรื่องใดเรื่องหนึ่งหรือหลายเรื่องดังต่อไปนี้

1.5.1 จำนวนทุนและแหล่งที่มาของทุน

1.5.2 สัญชาติและจำนวนผู้ถือหุ้น

1.5.3 ขนาดของกิจการซึ่งรวมถึงชนิดผลิตภัณฑ์ ผลผลิตหรือการให้บริการ กรรมวิธี การผลิตหรือประกอบ และกำลังการผลิตหรือประกอบ

1.5.4 ปริมาณวัตถุดิบภายในประเทศที่จะต้องใช้

1.5.5 สัญชาติและจำนวนคนงาน ช่างฝีมือ และผู้ชำนาญการ

1.5.6 การฝึกและใช้กำลังคนในการปฏิบัติงาน

1.5.7 การป้องกันและควบคุมมิให้เกิดผลเสียหายต่อคุณภาพสิ่งแวดล้อม

1.5.8 ระยะเวลาที่จะต้องเริ่มปฏิบัติตามโครงการที่ได้รับการส่งเสริม

- 1.5.9 ระยะเวลาที่ต้องสั่งซื้อเครื่องจักร
- 1.5.10 ระยะเวลาที่ต้องนำเครื่องจักรเข้ามาในราชอาณาจักร
- 1.5.11 ระยะเวลาที่ต้องส่งเครื่องจักรที่นำเข้ามาในราชอาณาจักรกลับออกไป
ภายหลังเมื่อใช้งานเสร็จแล้ว
- 1.5.12 การขยายระยะเวลาตามข้อ 8 ข้อ 9 ข้อ 10 หรือข้อ 11
- 1.5.13 วันเปิดดำเนินการ
- 1.5.14 การรายงานผลการปฏิบัติงานตามโครงการและการดำเนินงาน
- 1.5.15 การรายงานผลการปฏิบัติงานของช่างฝีมือและผู้ชำนาญการซึ่งเป็นคน
ต่างด้าวว่า ได้ฝึกอบรมให้คนไทยได้รับความรู้ความชำนาญเพียงไร
- 1.5.16 การกำหนดให้ผลิตภัณฑ์หรือผลิตผลที่ผลิต ประกอบ หรือส่งออก เป็น
ไปตามมาตรฐานที่คณะกรรมการหรือทางราชการกำหนด
- 1.5.17 การจำหน่ายผลิตภัณฑ์หรือผลิตผลที่ผลิตหรือประกอบ หรือ การให้
บริการ
- 1.5.18 การส่งออกซึ่งผลิตภัณฑ์หรือผลิตผลที่ผลิตหรือประกอบ
- 1.5.19 การให้นำเงิน หนังสือสัญญาค้ำประกันของธนาคาร หลักทรัพย์รัฐบาล
ไทย หรือหลักประกันอื่นที่คณะกรรมการเห็นสมควรมอบแก่สำนักงานเพื่อเป็นประกันในการ
ปฏิบัติตามเงื่อนไขที่คณะกรรมการกำหนด
- 1.5.20 เรื่องอื่นที่เกี่ยวกับการอำนวยความสะดวกแก่พนักงาน เจ้าหน้าที่ การให้
การใช้ หรือการควบคุมการใช้สิทธิและประโยชน์ตามพระราชบัญญัตินี้

2. การนำเข้าเครื่องจักร วัตถุดิบและวัสดุจำเป็น และการเปิดดำเนินการ

ตามประกาศสำนักงานคณะกรรมการส่งเสริมการลงทุนที่ ป.1/2548 เรื่องกำหนดเวลาการ
นำเข้าเครื่องจักรและการเปิดดำเนินการ สรุปได้ดังต่อไปนี้

2.1 สำนักงานจะมีหนังสือแจ้งให้ผู้ได้รับการส่งเสริมยื่นยื่นการดำเนินงานตาม
โครงการเมื่อครบกำหนด 6 เดือน 12 เดือน และ 24 เดือน นับจากวันออกบัตรส่งเสริม แทนการ
กำหนดเงื่อนไขการเริ่มงาน และหากผู้ได้รับการส่งเสริมไม่มีหนังสือยื่นยื่นการดำเนินงานและความ
ก้าวหน้าของโครงการเมื่อสำนักงานมีหนังสือติดตามเป็นเวลา 2 ครั้งติดต่อกัน สำนักงานจะดำเนิน
การยกเลิกโครงการตามบัตรส่งเสริม

2.2 กำหนดเวลาการนำเข้าเครื่องจักร

2.2.1 การขอยกยเวลาการนำเข้าเครื่องจักรย้อนหลังก่อนวันอนุมัติให้การส่งเสริม จะอนุมัติให้ได้รับสิทธิและประโยชน์ในการนำเข้าเครื่องจักร ได้ตั้งแต่วันที่ยื่นคำขอรับการส่งเสริม

2.2.2 ให้กำหนดระยะเวลาการนำเข้าเครื่องจักรทุกโครงการเป็นเวลา 30 เดือนนับแต่วันที่ออกบัตรส่งเสริม

2.2.3 หลักเกณฑ์ตามข้อ 2.2.2 นี้ มิให้ใช้บังคับกับโครงการที่มีขนาดลงทุนตั้งแต่ 500 ล้านบาทขึ้นไป ไม่รวมค่าที่ดินและทุนหมุนเวียน และโครงการหรือประเภทกิจการที่คณะกรรมการกำหนดระยะเวลาการนำเข้าเครื่องจักรเป็นกรณีพิเศษ

2.3 กำหนดเวลาเปิดดำเนินการ

ให้กำหนดเงื่อนไขระยะเวลาเปิดดำเนินการทุกโครงการเป็นเวลา 6 เดือนนับแต่วันที่ครบกำหนดระยะเวลาการนำเข้าเครื่องจักร

2.4 การขยายเวลาการนำเข้าเครื่องจักรและเปิดดำเนินการให้ใช้หลักเกณฑ์ต่อไปนี้

2.4.1 การขยายเวลาการนำเข้าเครื่องจักร จะอนุมัติให้ขยายเวลาจากระยะเวลาที่กำหนดในบัตรส่งเสริมอีกครั้งละไม่เกิน 1 ปี รวมแล้วไม่เกิน 3 ครั้ง และให้ได้รับการขยายเวลาเปิดดำเนินการออกไปอีกเป็นเวลา 6 เดือนนับแต่วันที่ครบกำหนดระยะเวลาการนำเข้าเครื่องจักร

2.4.2 การขยายเวลาการนำเข้าเครื่องจักรตามข้อ 2.4.1 หากผู้ได้รับการส่งเสริมรายใดได้ใช้สิทธิขยายเวลาการนำเข้าเครื่องจักรตามประกาศสำนักงานคณะกรรมการส่งเสริมการลงทุนที่ ป.3/2545 ไปแล้ว จะต้องนำจำนวนครั้งที่ได้รับการขยายเวลาไปแล้วมารวมคำนวณตามข้อ 2.4.1 ด้วย

2.4.3 กรณีที่ขยายเวลาเปิดดำเนินการเพียงอย่างเดียว จะขยายเวลาให้ 1 ครั้ง เป็นเวลาไม่เกิน 1 ปี

2.5 เครื่องจักรที่ใช้ในการวิจัยและพัฒนา และเครื่องจักรที่ใช้จัดหรือป้องกันมลภาวะแวดล้อมให้นำเข้าได้ตลอดระยะเวลาที่ได้รับการส่งเสริม

3. การรายงานผลการปฏิบัติงานตามโครงการ

หลังจากกิจการได้รับการส่งเสริมการลงทุนแล้ว การที่กิจการจะสามารถใช้สิทธิประโยชน์ต่าง ๆ เช่น สิทธิประโยชน์ในด้านการนำเข้าเครื่องจักร วัตถุดิบ หรือสิทธิประโยชน์ทางด้านภาษีอากรได้นั้น กิจการก็จะต้องปฏิบัติตามหลักเกณฑ์และเงื่อนไขของสำนักงานคณะกรรมการส่งเสริมการลงทุน และกรมสรรพากรด้วย ซึ่งในส่วนนี้ของสำนักงานคณะกรรมการส่งเสริมการลงทุนแล้ว กิจการที่ได้รับการส่งเสริมการลงทุนจะต้องปฏิบัติตามเงื่อนไข ดังต่อไปนี้

ข้อปฏิบัติหลังจากการเปิดดำเนินงาน

3.1 รายงานผลการปฏิบัติงานตามโครงการหลังจากเปิดดำเนินการแล้วทุก 6 เดือน ให้กองบริหารงานสิทธิและประโยชน์ 1-5 หรือศูนย์เศรษฐกิจการลงทุนส่วนภูมิภาค

3.2 รายงานผลการดำเนินการของกิจการที่ได้รับการส่งเสริมการลงทุน

หลังจากผู้ได้รับการส่งเสริมเปิดดำเนินการแล้ว ภายในวันที่ 31 กรกฎาคมของทุกปี จะต้องรายงานผลการดำเนินงานของกิจการที่ได้รับการส่งเสริมให้กองบริหารงานสิทธิและประโยชน์ 1-5 หรือศูนย์เศรษฐกิจการลงทุนส่วนภูมิภาค ตามแบบฟอร์ม ตส.310 ดังต่อไปนี้

วิธีการรายงานรายได้สำหรับผู้ได้รับการส่งเสริม

เพื่อให้การตรวจสอบและการประเมินผลการลงทุนตามโครงการที่ได้รับการส่งเสริมเป็นไปอย่างมีประสิทธิภาพ คณะกรรมการส่งเสริมการลงทุนจึงได้กำหนดวิธีการรายงานรายได้จากการประกอบกิจการที่ได้รับการส่งเสริมสำหรับผู้ได้รับการส่งเสริม ดังต่อไปนี้

1. ให้แสดงยอดรายได้จากการจำหน่ายในประเทศ และต่างประเทศ แยกจากกัน พร้อมทั้งแยกเป็นส่วนที่ได้รับการส่งเสริมและไม่ได้รับการส่งเสริมไว้ในงบกำไรขาดทุน หรือในหมายเหตุประกอบงบการเงินที่ผู้สอบบัญชีรับรอง ตั้งแต่รอบบัญชีปี 2542 เป็นต้นไป

2. ในกรณีที่มีการส่งออกโดยผ่านผู้ส่งออกรายอื่นไม่ว่าจะมีการนำไปผลิตต่อหรือไม่ก็ตาม ให้ผู้ได้รับการส่งเสริมจัดทำรายงานสรุปการขายทั้งทางตรงและทางอ้อม นอกเหนือจากที่ต้องรายงาน ตามข้อ 1

3. ผู้ได้รับการส่งเสริมจะต้องจัดส่งเอกสารดังต่อไปนี้ ต่อสำนักงานภายใน 6 เดือน นับแต่วันสุดท้ายของรอบระยะเวลาบัญชี

3.1 งบการเงินที่ผู้สอบบัญชีรับรอง

3.2 สำเนาแบบ ภ.ง.ด.50

3.3 สำเนาแบบ ภ.พ.30 (กรณีตามข้อ 2)

3.4 รายงานสรุปการขาย (กรณีตามข้อ 2)

3.5 รายงานสรุปการส่งออกทางอ้อม (กรณีตามข้อ 2)

วิธีการรายงานผลการดำเนินงานเพื่อขอใช้สิทธิยกเว้นภาษีเงินได้นิติบุคคลของกิจการที่ได้รับการส่งเสริมการลงทุนภายหลัง พ.ศ. 2544

1. ส่วนของกิจการที่ได้รับการส่งเสริมการลงทุน

กิจการที่ได้รับการส่งเสริมการลงทุนสำหรับโครงการที่ได้รับอนุมัติภายหลัง พ.ศ. 2544 จะต้องรายงานผลการดำเนินงานเพื่อขอใช้สิทธิยกเว้นภาษีเงินได้นิติบุคคลภายใน 120 วัน โดยนับจากวันสุดท้ายของรอบระยะเวลาบัญชี และกิจการที่ได้รับการส่งเสริมจะต้องทำเอกสารให้ผู้สอบบัญชีรับอนุญาตตรวจสอบก่อนการใช้สิทธิและประโยชน์ ดังต่อไปนี้

1.1 รายการเครื่องจักรและอุปกรณ์

1.1.1 จัดทำทะเบียนเครื่องจักรและอุปกรณ์แต่ละบัตรส่งเสริมโดยรายละเอียด

ละเอียด

1.1.2 จัดทำแผนที่ตั้งของเครื่องจักรแต่ละเครื่อง พร้อมกับจัดเตรียมใบ

อนุญาตต่าง ๆ

1.1.3 รายการเปลี่ยนแปลง (เพิ่มขึ้น/ลดลง) ของเครื่องจักรและอุปกรณ์

1.1.4 การเพิ่มขึ้นของเครื่องจักรและอุปกรณ์

1.1.5 การลดลงของเครื่องจักรและอุปกรณ์

1.2 ปริมาณการผลิต

1.2.1 จัดทำรายงานปริมาณการผลิตจำนวนหน่วยของสินค้า โดยแยกตามแต่ละบัตรส่งเสริม ดังนี้

1.2.1.1 ปริมาณการผลิตในแต่ละวัน

1.2.1.2 ปริมาณการผลิตสรุปตามรายเดือน

1.2.1.3 ปริมาณการผลิตสรุปประจำปี

1.2.2 จัดเตรียมบัญชีสินค้าและเอกสารประกอบการลงบัญชีสินค้า

1.3 ปริมาณการขายและมูลค่าการขาย

1.3.1 จัดทำรายงานปริมาณการขายและมูลค่าการขายโดยแยกตามแต่ละบัตรส่งเสริม ดังนี้

1.3.1.1 ปริมาณและมูลค่าการขายแต่ละวัน

1.3.1.2 ปริมาณและมูลค่าการขายสรุปตามรายเดือน

1.3.1.3 ปริมาณและมูลค่าการขายสรุปประจำปี

1.3.2 ให้จัดเตรียมบัญชีสินค้า และเอกสารประกอบการลงบัญชีขาย

1.4 เมื่อจัดเตรียมเอกสารให้ผู้สอบบัญชีรับอนุญาตตรวจสอบเรียบร้อยแล้ว กิจการจะต้องจัดทำแบบคำขอใช้สิทธิและประโยชน์ยกเว้นภาษีเงินได้นิติบุคคลพร้อมแนบ รายงานตรวจสอบของผู้สอบบัญชีรับอนุญาต เพื่อใช้สิทธิยกเว้นภาษีเงินได้นิติบุคคลและยื่นต่อกรมสรรพากรภายใน 150 วัน นับแต่วันสุดท้ายของรอบระยะเวลาบัญชีนั้น ๆ

2. ส่วนของผู้สอบบัญชีรับอนุญาต

ผู้สอบบัญชีมีหลักเกณฑ์และวิธีการตรวจสอบ โครงการที่ได้รับการส่งเสริมการลงทุนที่ประสงค์จะขอใช้สิทธิและประโยชน์ยกเว้นภาษีเงินได้นิติบุคคล ดังนี้

2.1 ต้องเป็นผู้สอบบัญชีรับอนุญาตตามกฎหมายว่าด้วยผู้สอบบัญชีและใบอนุญาตไม่ขาดอายุ ไม่ถูกสั่งพัก และไม่เคยถูกเพิกถอนโดยคณะกรรมการควบคุมการประกอบวิชาชีพสอบบัญชี (ก.บ.ช.) หรือถูกเพิกถอนใบอนุญาตตรวจสอบ และรับรองบัญชีโดยกรมสรรพากร หรือเคยถูกเพิกถอนการให้ความเห็นชอบโดยสำนักงานตลาดหลักทรัพย์แห่งประเทศไทยหรือธนาคารแห่งประเทศไทย หรือหน่วยงานอื่นของทางราชการหรือรัฐวิสาหกิจ

2.2 ให้ผู้สอบบัญชีตรวจสอบตามแนวทางการตรวจสอบการปฏิบัติตามเงื่อนไขของบัตรส่งเสริมที่กำหนดโดยสำนักงานคณะกรรมการส่งเสริมการลงทุน

2.3 ให้ผู้สอบบัญชีรายงานผลการตรวจสอบตามแบบรายงานของผู้สอบบัญชีในการตรวจสอบการปฏิบัติตามเงื่อนไขของบัตรส่งเสริม ดังนี้

ด้านสิทธิประโยชน์

1. สิทธิประโยชน์คนต่างด้าว

จากพระราชบัญญัติส่งเสริมการลงทุน พ.ศ. 2520 แก้ไขเพิ่มเติมโดย พระราชบัญญัติส่งเสริมการลงทุน (ฉบับที่ 2) พ.ศ. 2534 และพระราชบัญญัติส่งเสริมการลงทุน (ฉบับที่ 3) พ.ศ. 2544 มาตรา 24 ถึง มาตรา 26 ได้กล่าวถึงสิทธิประโยชน์ที่เกี่ยวกับคนต่างด้าว ดังต่อไปนี้

- คณะกรรมการมีอำนาจอนุญาตให้คนต่างด้าวเข้ามาในราชอาณาจักรเพื่อศึกษาสู่ทางการลงทุนหรือกระทำการอื่นใดที่จะเป็นประโยชน์ต่อการลงทุนได้ตามกำหนดระยะเวลาให้อยู่ในราชอาณาจักรเท่าที่คณะกรรมการเห็นสมควร

- ให้ผู้ได้รับการส่งเสริมได้รับอนุญาตนำคนต่างด้าวซึ่งเป็น ช่างฝีมือ ผู้ชำนาญการ และคู่สมรสและบุคคลซึ่งอยู่ในอุปการะของช่างฝีมือและผู้ชำนาญการเข้ามาในราชอาณาจักรได้ตามกำหนดระยะเวลาที่คณะกรรมการเห็นสมควร

- ให้ช่างฝีมือและผู้ชำนาญการช่างต้น ได้รับการอนุญาตทำงานเฉพาะตำแหน่งหน้าที่การทำงานที่คณะกรรมการให้ความเห็นชอบตลอดระยะเวลาที่ได้รับอนุญาตให้อยู่ในราชอาณาจักร

จากมาตรา 27 กล่าวถึงเรื่องการถือกรรมสิทธิ์ในที่ดินของกิจการที่ได้รับการส่งเสริมการลงทุนซึ่งเป็นคนต่างด้าว ดังต่อไปนี้

กรณีที่ได้รับการส่งเสริมซึ่งเป็นคนต่างด้าวได้รับอนุญาตให้ถือกรรมสิทธิ์ในที่ดินเพื่อประกอบกิจการที่ได้รับการส่งเสริมตามจำนวนที่คณะกรรมการพิจารณาเห็นสมควร

ตามประกาศคณะกรรมการส่งเสริมการลงทุน ฉบับที่ 2/2546 เรื่อง หลักเกณฑ์การอนุญาตให้นิติบุคคลต่างด้าวที่ได้รับการส่งเสริมการลงทุนถือกรรมสิทธิ์ที่ดินสำหรับเป็นที่ตั้งสำนักงานและที่พักอาศัย มีรายละเอียด ดังนี้

- ที่ดินสำหรับเป็นที่ตั้งสำนักงานของกิจการที่ได้รับการส่งเสริมให้ถือกรรมสิทธิ์ได้ไม่เกิน 5 ไร่

- ที่ดินสำหรับเป็นที่พักอาศัยของผู้บริหารหรือผู้ชำนาญการให้ถือกรรมสิทธิ์ได้ไม่เกิน 10 ไร่

- ที่ดินสำหรับเป็นที่พักอาศัยของคณาจารย์ให้ถือกรรมสิทธิ์ได้ไม่เกิน 20 ไร่

ทั้งนี้ ในกรณีที่มีความจำเป็น สำนักงานจะพิจารณาตามความเหมาะสมเป็นกรณีไป และที่ดินสำหรับเป็นที่ตั้งสำนักงานและที่พักอาศัยจะอยู่หรือ ไม่อยู่ในบริเวณเดียวกันกับที่ดินอันเป็นที่ตั้งสถานประกอบการก็ได้

แต่ถ้าหากกิจการหมดสภาพการเป็นผู้ได้รับการส่งเสริมแล้ว กิจการจะต้องจำหน่ายหรือโอนที่ดินข้างต้นภายใน 1 ปีหลังจากหมดสภาพแล้ว

2 สิทธิประโยชน์เครื่องจักร วัตถุดิบ และวัสดุที่จำเป็น

2.1 เครื่องจักร

จากพระราชบัญญัติส่งเสริมการลงทุน พ.ศ. 2520 แก้ไขเพิ่มเติมโดย พระราชบัญญัติส่งเสริมการลงทุน (ฉบับที่ 2) พ.ศ. 2534 และพระราชบัญญัติส่งเสริมการลงทุน (ฉบับที่ 3) พ.ศ. 2544 มาตรา 28 ถึง มาตรา 29 ได้กล่าวถึงสิทธิประโยชน์ที่เกี่ยวกับการยกเว้น หรือลดหย่อนอากรขาเข้าสำหรับเครื่องจักร โดยผู้ได้รับการส่งเสริมจะได้รับยกเว้นอากรขาเข้าสำหรับเครื่องจักรตามที่คณะกรรมการพิจารณาอนุมัติ แต่เครื่องจักรนั้นต้องไม่เป็นเครื่องจักรที่ผลิตหรือประกอบได้ในประเทศ ซึ่งมีคุณภาพใกล้เคียงกัน และมีปริมาณเพียงพอที่จะจัดหามาใช้ได้ และเมื่อคณะกรรมการพิจารณาเห็นว่า การให้การส่งเสริมแก่กิจการใดหรือแก่ผู้ขอรับการส่งเสริมรายใดไม่สมควรให้ได้

รับสิทธิและประโยชน์แล้ว คณะกรรมการจะให้การส่งเสริมแก่กิจการนั้นหรือผู้ขอรับการส่งเสริมรายนั้น และรายต่อ ๆ ไป โดยให้ได้รับลดหย่อนอากรขาเข้าสำหรับเครื่องจักรเพียงกึ่งหนึ่ง หรือจะไม่ให้ได้รับยกเว้นอากรขาเข้าสำหรับเครื่องจักรเลยก็ได้

2.2 วัตถุดิบ และวัสดุที่จำเป็น

จากประกาศคณะกรรมการส่งเสริมการลงทุน ที่ ป. 1/2546 เรื่อง คำจำกัดความของ ส่วนประกอบ อุปกรณ์ เครื่องมือ เครื่องใช้ โครงโรงงานสำเร็จรูป วัตถุดิบและวัสดุจำเป็น ได้ให้ คำจำกัดความของ วัตถุดิบ และวัสดุที่จำเป็น ดังนี้

วัตถุดิบ (Raw Material) หมายถึง ของที่ใช้ในการผลิต หรือผสม หรือประกอบเป็น ผลิตภัณฑ์ ซึ่งบางครั้งอาจไม่คงสภาพเดิมเมื่อผ่านกระบวนการแล้ว ทั้งนี้ให้หมายรวมถึงของที่ใช้ บรรจุภัณฑ์ด้วย

วัสดุจำเป็น (Essential Material) หมายถึง ของซึ่งจำเป็น ต้องใช้และเมื่อใช้แล้ว ลื่นเปลืองในการผลิต หรือผสม หรือประกอบเป็นผลิตภัณฑ์หรือผลิตผล เพื่อให้ได้ประสิทธิภาพ คุณภาพ และมาตรฐาน ช่วยลดการสูญเสีย และเพิ่มผลผลิตสำหรับผลิตภัณฑ์หรือผลิตผลดังกล่าว

จากพระราชบัญญัติส่งเสริมการลงทุน พ.ศ. 2520 แก้ไขเพิ่มเติม โดย พระราชบัญญัติ ส่งเสริมการลงทุน (ฉบับที่ 2) พ.ศ. 2534 และพระราชบัญญัติส่งเสริมการลงทุน (ฉบับที่ 3) พ.ศ. 2544 มาตรา 30 ได้กล่าวถึงสิทธิประโยชน์เกี่ยวกับวัตถุดิบและวัสดุจำเป็นให้ได้รับลดหย่อนอากร ขาเข้าไม่เกินร้อยละเก้าสิบของอัตราปกติ สำหรับวัตถุดิบหรือวัสดุจำเป็นที่นำเข้ามาใน ราชอาณาจักรเพื่อใช้ผลิต ผสมหรือประกอบในกิจการที่ได้รับการส่งเสริม มีกำหนดเวลาราวละไม่ เกินหนึ่งปีนับแต่วันที่คณะกรรมการกำหนด แต่วัตถุดิบหรือวัสดุจำเป็นนั้นต้องไม่เป็นสิ่งของที่ผลิต หรือมีกำเนิดในราชอาณาจักรซึ่งมีคุณภาพใกล้เคียงกันกับชนิดที่จะนำเข้ามาในราชอาณาจักรและมี ปริมาณเพียงพอที่จะจัดหามาใช้ได้

เงื่อนไข และวิธีการเกี่ยวกับวัตถุดิบ และวัสดุที่จำเป็นที่คณะกรรมการกำหนด และนำเข้า มาตั้งแต่วันที่ 1 กันยายน พ.ศ.2543 ดังต่อไปนี้

2.2.1 จะต้องเป็นวัตถุดิบหรือวัสดุจำเป็นที่ไม่มีผลิตหรือประกอบได้ภายใน ประเทศ

2.2.2 จะต้องเป็นวัตถุดิบหรือวัสดุจำเป็นตามคำจำกัดความของสำนักงาน

2.2.3 ในกรณีที่วัตถุดิบหรือวัสดุจำเป็นดังกล่าว มีผู้ผลิตหรือประกอบได้ ภายในประเทศ แต่คุณภาพ ปริมาณ หรือข้อกำหนดของวัตถุดิบหรือวัสดุจำเป็นนั้น ไม่อยู่ในระดับที่

จะผลิตหรือประกอบเป็นผลิตภัณฑ์ได้ ผู้ได้รับการส่งเสริมจะต้องแสดงหนังสือยืนยันจากผู้ผลิตหรือประกอบวัตถุดิบหรือวัสดุจำเป็นภายในประเทศหรือหน่วยงานที่เกี่ยวข้องต่อสำนักงาน

3 สิทธิประโยชน์ภาษีอากร

3.1 ภาษีเงินได้นิติบุคคลของกิจการที่ได้รับการส่งเสริมการลงทุน

จากพระราชบัญญัติส่งเสริมการลงทุน พ.ศ. 2520 แก้ไขเพิ่มเติมโดย พระราชบัญญัติส่งเสริมการลงทุน (ฉบับที่ 2) พ.ศ. 2534 และ พระราชบัญญัติส่งเสริมการลงทุน (ฉบับที่ 3) พ.ศ. 2544 มาตรา 31 ได้กล่าวถึงสิทธิประโยชน์เกี่ยวกับภาษีอากรของผู้ที่ได้รับการส่งเสริมจะได้รับยกเว้นภาษีเงินได้นิติบุคคลสำหรับกำไรสุทธิที่ได้จากการประกอบกิจการที่ได้รับการส่งเสริมที่ได้รับอนุมัติให้การส่งเสริมภายหลัง พ.ศ.2544 โดยคณะกรรมการประกาศกำหนดให้พิจารณากำหนดเป็นสัดส่วนของเงินลงทุน โดยไม่รวมค่าที่ดินและทุนหมุนเวียน ซึ่งต้องมีกำหนดเวลาไม่เกินแปดปี นับแต่วันที่เริ่มมีรายได้จากการประกอบกิจการนั้น แต่หากกิจการใดได้รับอนุมัติให้การส่งเสริมการลงทุนก่อน พ.ศ.2544 กิจการนั้นจะได้รับยกเว้นภาษีเงินได้นิติบุคคลไม่จำกัดจำนวนเป็นเวลา 8 ปี นับจากวันเริ่มมีรายได้

รายได้ที่ต้องนำมาคำนวณกำไรสุทธิที่ได้จากการประกอบกิจการให้รวมถึงรายได้จากการจำหน่ายผลพลอยได้ และรายได้จากการจำหน่ายสินค้ากึ่งสำเร็จรูปตามที่คณะกรรมการพิจารณาเห็นสมควร

ในกรณีที่ประกอบกิจการขาดทุนในระหว่างเวลาซึ่ง ได้รับยกเว้นภาษีเงินได้นิติบุคคล สามารถนำผลขาดทุนประจำปีที่เกิดขึ้นในระหว่างเวลานั้น ไปหักออกจากกำไรสุทธิที่เกิดขึ้นหลังจากระยะเวลาได้รับยกเว้นภาษีเงินได้นิติบุคคลมีกำหนดเวลาไม่เกินห้าปี นับแต่วันพ้นกำหนดเวลานั้น โดยจะเลือกหักจากกำไรสุทธิของปีใดปีหนึ่งหรือหลายปีก็ได้

เงินลงทุน โดยไม่รวมค่าที่ดินและทุนหมุนเวียนข้างต้น ได้แก่

1. ค่าก่อสร้าง ให้หมายความถึงรายการ ดังนี้

1.1 กรณีก่อสร้างเอง ได้แก่ ค่าก่อสร้างอาคารสำนักงาน โรงงาน สาธารณูปโภค และสิ่งอำนวยความสะดวกต่าง ๆ และรวมถึงค่าต่อเติมหรือปรับปรุงด้วย

1.2 กรณีซื้ออาคาร หรือใช้อาคารที่มีอยู่แล้ว ให้ใช้มูลค่าตามสัญญาซื้อขายหรือราคาสุทธิตามบัญชีของงวดบัญชีก่อนยื่นคำขอรับการส่งเสริมแล้วแต่กรณี

1.3 กรณีการเช่าอาคารหรือโรงงาน ให้ใช้ค่าเช่าตามสัญญาเช่า ทั้งนี้จะต้องมีระยะเวลาการเช่ามากกว่า 3 ปี

2. ค่าเครื่องจักร ค่าติดตั้ง ค่าทดลองเครื่อง ให้หมายความถึงรายการ ดังนี้
 - 2.1 กรณีซื้อเครื่องจักร ได้แก่ ค่าเครื่องจักร ให้รวมถึงค่าติดตั้ง ค่าทดลองเครื่อง ค่าวิชาการที่รวมอยู่ในต้นทุนเครื่องจักร เช่น ค่าวิศวกร ค่าออกแบบ สำหรับกิจการซอฟต์แวร์ และกิจการพาณิชย์อิเล็กทรอนิกส์ ให้รวมถึง ค่าเครื่องคอมพิวเตอร์ และโปรแกรมด้วย
 - 2.2 กรณีการเช่าซื้อ หรือเช่าแบบลิสซิ่ง ให้ใช้มูลค่าตามสัญญาเช่าซื้อ หรือเช่าแบบลิสซิ่ง
 - 2.3 กรณีเช่าเครื่องจักร ให้ใช้มูลค่าตามสัญญาเช่า ทั้งนี้จะต้องมีการทำสัญญาเช่ามากกว่า 1 ปี
 - 2.4 กรณีเครื่องจักรที่บริษัทในเครือให้มาโดยไม่คิดค่าตอบแทน และได้ระบุในคำขอรับการส่งเสริมให้ใช้มูลค่าตามบัญชีของบริษัทที่ให้เครื่องจักร โดยใช้อัตราแลกเปลี่ยน ณ วันที่ยื่นคำขอรับการส่งเสริม
 - 2.5 กรณีจ้างเครื่องจักร ให้ใช้ราคาตามบัญชี ทั้งนี้การขอรับการส่งเสริมเพื่อโยกย้ายสถานประกอบการ ไม่นอญูดให้นำค่าเครื่องจักรมารวมคำนวณด้วย
3. ค่าใช้จ่ายก่อนเปิดดำเนินการให้หมายความถึงค่าใช้จ่ายในการจัดตั้งบริษัทใหม่ ได้แก่ ค่าเดินทาง ค่าทนายความ ค่าธรรมเนียม และค่าหนังสือบริคณห์สนธิ
4. มูลค่าทรัพย์สินอื่น ๆ ให้หมายความถึงรายการ ดังนี้
 - 4.1 ค่าอุปกรณ์สำนักงาน และค่ายานพาหนะ เฉพาะกรณีขอรับการส่งเสริมในนามบริษัทที่จะตั้งขึ้นใหม่ และขอรับการส่งเสริมเพื่อโยกย้ายสถานประกอบการเท่านั้น
 - 4.2 ค่าสัมปทาน ค่าประทานบัตร และสิทธิทรัพย์สินที่เกี่ยวกับทรัพยากรธรรมชาติที่จ่ายให้กับรัฐ

เงินลงทุนดังกล่าวข้างต้นอาจปรับเปลี่ยนได้ตามจำนวนเงินลงทุนโดยไม่รวมค่าที่ดินและทุนหมุนเวียนที่แท้จริงในวันเปิดดำเนินการตาม โครงการที่ได้รับการส่งเสริม

วันที่เริ่มมีรายได้

วันที่เริ่มมีรายได้มีความสำคัญมากเนื่องจากเป็นวันเริ่มต้นของการได้รับสิทธิประโยชน์ตามพระราชบัญญัติส่งเสริมการลงทุนฯ ดังนั้นประเด็นสำคัญที่ต้องพิจารณาก็คือ วันที่เริ่มมีรายได้ควรจะเป็นวันใด นอกจากนี้ธุรกิจอาจมีรายได้จากการจำหน่ายสินค้าตามโครงการที่ได้รับการส่งเสริมมีสิทธิยกเว้นภาษีแล้ว แต่ยังไม่เริ่มนับเป็นวันที่เริ่มมีรายได้ เนื่องจากปริมาณการจำหน่ายมีไม่มาก จึงยินยอมคิดเป็นรายได้เสียภาษีไปก่อน เพื่อเลื่อนวันครบกำหนดการได้รับสิทธิยกเว้นภาษี

ออกไป ทั้งนี้ปริมาณการจำหน่ายในช่วงใกล้หมดสิทธิยกเว้นภาษีมักจะมีจำนวนมากกว่าช่วงเริ่มต้นโครงการ

สำหรับโครงการที่ได้รับอนุมัติตั้งแต่วันที่ 1 ธันวาคม พ.ศ.2544 เป็นต้นไป แม้สิทธิในการยกเว้นภาษีเงินได้นิติบุคคลจะพิจารณากำหนดจากสัดส่วนของเงินลงทุน แต่การเริ่มต้นระยะเวลาการได้รับสิทธิและประโยชน์ ก็ต้องเริ่มนับตั้งแต่วันที่เริ่มมีรายได้จากการประกอบกิจการที่ได้รับการส่งเสริม

วันที่เริ่มมีรายได้ หมายถึงวันที่เริ่มมีรายได้จริงของกิจการที่ได้รับการส่งเสริมหรือวันที่มีการรับรู้รายได้ตามเกณฑ์สิทธิ แล้วแต่วันใดจะเกิดขึ้นก่อน แต่ต้องไม่เกิดขึ้นก่อนวันที่บริษัทได้รับอนุมัติให้ได้รับสิทธิประโยชน์ตามที่ระบุในบัตรส่งเสริม และถือเป็น “วันที่เริ่มระยะเวลาการได้รับสิทธิประโยชน์ในการได้รับยกเว้นภาษีเงินได้นิติบุคคล”

วันรับรู้รายได้ของผู้ได้รับการส่งเสริม ซึ่งถือเป็นวันเริ่มมีรายได้จากการประกอบกิจการสำหรับการขายสินค้า โดยจะเกิดขึ้นเมื่อผู้ขายได้โอนความเสี่ยงและผลประโยชน์ที่มีนัยสำคัญในการเป็นเจ้าของสินค้านั้นให้แก่ผู้ซื้อ หรือส่งมอบสินค้าแล้ว ตามมาตรฐานการบัญชีฉบับที่ 6 เรื่องการรับรู้รายได้

การใช้สิทธิประโยชน์ในการหักผลขาดทุนสุทธิยกมาจากรอบระยะเวลาบัญชีปีก่อน

ซึ่งการนำผลขาดทุนประจำปีไปหักออกจากกำไรสุทธิในกรณีนี้มีสิทธิพิเศษเหนือกว่าการนำผลขาดทุนสุทธิไปหักออกจากกำไรสุทธิของกิจการอื่นเนื่องจากการปฏิบัติตามประมวลรัษฎากรนั้นไม่มีสิทธิเลือกที่จะนำไปหักปีใดปีหนึ่งภายใน 5 ปี แต่ต้องนำไปหักเป็นปี ๆ ตามวิธีการทางบัญชี และนำไปหักได้ไม่เกินห้าปีก่อนรอบระยะเวลาบัญชีปีปัจจุบันเท่านั้น

3.2 สิทธิประโยชน์ค่าแห่งกิวด์วิลล์ ค่าแห่งสิทธิ หรือสิทธิอย่างอื่นที่ได้รับจากผู้ได้รับการส่งเสริม

จากพระราชบัญญัติส่งเสริมการลงทุน พ.ศ. 2520 แก้ไขเพิ่มเติมโดย พระราชบัญญัติส่งเสริมการลงทุน (ฉบับที่ 2) พ.ศ. 2534 และพระราชบัญญัติส่งเสริมการลงทุน (ฉบับที่ 3) พ.ศ. 2544 มาตรา 33 ได้กล่าวถึงสิทธิประโยชน์ที่เกี่ยวกับ ค่าแห่งกิวด์วิลล์ ค่าแห่งลิขสิทธิ์ หรือสิทธิอย่างอื่นที่ได้รับจากผู้ได้รับการส่งเสริมตามสัญญาที่ได้รับความเห็นชอบจากคณะกรรมการให้ได้รับยกเว้นไม่ต้องรวมคำนวณเพื่อเสียภาษีเงินได้และมีกำหนดระยะเวลาห้าปีนับแต่วันที่ผู้ได้รับการส่งเสริมเริ่มมีรายได้จากการประกอบกิจการที่ได้รับการส่งเสริม ทั้งนี้ ตามหลักเกณฑ์และวิธีการที่คณะกรรมการกำหนด

เจตนารมณ์ของการให้สิทธิประโยชน์นี้ ก็เพื่อเป็นการช่วยลดต้นทุนของผู้ได้รับการส่งเสริมในการจัดหาเทคโนโลยีจากต่างประเทศ และลดต้นทุนการผลิต นอกเหนือจากสิทธิและประโยชน์ตามมาตรานี้ ไม่ว่าจะบุคคลธรรมดา หรือบริษัท ห้างหุ้นส่วนนิติบุคคลใดได้รับค่าแห่งกิวคิลล์ ค่าแห่งสิทธิ หรือสิทธิอย่างอื่นจากผู้ได้รับการส่งเสริมตามสัญญาที่ได้รับความเห็นชอบจากคณะกรรมการส่งเสริมการลงทุน จึงได้รับการยกเว้นไม่ต้องนำค่าแห่งกิวคิลล์ ค่าแห่งสิทธิหรือสิทธิอย่างอื่นที่ได้รับนั้น ไปคำนวณเพื่อเสียภาษีเงินได้บุคคลธรรมดา มีกำหนดระยะเวลา 5 ปี นับแต่วันที่ผู้ได้รับการส่งเสริมเริ่มมีรายได้จากการประกอบกิจการที่ได้รับส่งเสริม ทั้งนี้ตามหลักเกณฑ์และวิธีการที่คณะกรรมการส่งเสริมการลงทุนกำหนด ดังนั้นบุคคลธรรมดาผู้ที่จะได้รับสิทธิและประโยชน์ในกรณีนี้ จะต้องเก็บสัญญาที่ทำกับผู้ได้รับการส่งเสริมไว้เพื่อเป็นหลักฐานในการขอยกเว้นไม่ต้องนำรายได้ดังกล่าวไปรวมคำนวณภาษีเงินได้บุคคลธรรมดา และแสดงต่อเจ้าพนักงานประเมินของกรมสรรพากรด้วย

3.3 เงินปันผลที่ได้รับจากกิจการที่ได้รับการส่งเสริมการลงทุน

จากพระราชบัญญัติส่งเสริมการลงทุน พ.ศ. 2520 แก้ไขเพิ่มเติมโดย พระราชบัญญัติส่งเสริมการลงทุน (ฉบับที่ 2) พ.ศ. 2534 และพระราชบัญญัติส่งเสริมการลงทุน (ฉบับที่ 3) พ.ศ. 2544 มาตรา 34 ได้กล่าวถึงสิทธิประโยชน์เกี่ยวกับเงินปันผลจากกิจการที่ได้รับการส่งเสริมการลงทุนซึ่งได้รับยกเว้นภาษีเงินได้นิติบุคคล ให้ได้รับยกเว้นไม่ต้องรวมคำนวณเพื่อเสียภาษีเงินได้ตลอดระยะเวลาที่ผู้ได้รับการส่งเสริมได้รับยกเว้นภาษีเงินได้นิติบุคคลนั้น

3.4 สิทธิประโยชน์เฉพาะท้องที่หรือเขตพื้นที่ที่คณะกรรมการกำหนด

จากพระราชบัญญัติส่งเสริมการลงทุน พ.ศ. 2520 แก้ไขเพิ่มเติมโดยพระราชบัญญัติส่งเสริมการลงทุน (ฉบับที่ 2) พ.ศ. 2534 และพระราชบัญญัติส่งเสริมการลงทุน (ฉบับที่ 3) พ.ศ. 2544 มาตรา 35 ได้กล่าวถึงสิทธิประโยชน์เฉพาะท้องที่หรือเขตพื้นที่ที่คณะกรรมการกำหนด ดังนี้

นอกจากสิทธิและประโยชน์ตามมาตรานี้ คณะกรรมการมีอำนาจให้ผู้ได้รับการส่งเสริมที่ประกอบกิจการที่ได้รับการส่งเสริมในท้องที่หรือเขตพื้นที่ที่คณะกรรมการกำหนดได้รับสิทธิและประโยชน์พิเศษอย่างใดอย่างหนึ่งหรือหลายอย่างดังต่อไปนี้

3.4.1 การลดหย่อนภาษีเงินได้นิติบุคคลสำหรับกำไรสุทธิที่ได้จากการลงทุนในอัตราร้อยละห้าสิบของอัตรากำหนดเวลาไม่เกินห้าปี โดยนับจากวันที่กำหนดระยะเวลาที่คณะกรรมการอนุมัติให้การส่งเสริม หรือนับจากวันที่เริ่มมีรายได้จากการประกอบกิจการที่ได้รับการส่งเสริมในกรณีที่ผู้ได้รับการส่งเสริมไม่ได้รับยกเว้นภาษีเงินได้นิติบุคคล

3.4.2 การอนุญาตให้หักค่าขนส่ง ค่าไฟฟ้า และค่าประปาสองเท่าของค่าใช้จ่ายดังกล่าว เป็นเวลา 10 ปี นับแต่วันเริ่มมีรายได้จากการประกอบกิจการที่ได้รับการส่งเสริมการลงทุน ซึ่งสามารถตรวจสอบว่าผู้ได้รับการส่งเสริมได้รับสิทธิประโยชน์ในกรณีนี้หรือไม่จากบัตรส่งเสริม ซึ่งรายจ่ายค่าขนส่งที่ให้หักเป็น 2 เท่าของจำนวนเงินที่ได้รับการส่งเสริมการลงทุนได้เสียไปเป็นค่าใช้จ่ายในการประกอบกิจการให้หักได้เฉพาะค่าขนส่งภายในประเทศเท่านั้น

3.4.3 การอนุญาตให้หักรายจ่ายในการติดตั้งหรือก่อสร้างสิ่งอำนวยความสะดวกเพิ่มขึ้นได้ร้อยละ 25 ของเงินลงทุนนอกเหนือไปจากการหักค่าเสื่อมราคาตามปกติ ซึ่งค่าติดตั้งหรือก่อสร้างสิ่งอำนวยความสะดวกในการประกอบกิจการที่ได้รับการส่งเสริมดังกล่าว ให้หักได้เฉพาะค่าใช้จ่าย ดังต่อไปนี้

3.4.3.1 ค่าติดตั้งหรือก่อสร้างระบบคมนาคม เช่น ถนน ท่าเทียบเรือ ทางรถไฟ และการวางท่อสำหรับการขนส่ง เป็นต้น

3.4.3.2 ค่าติดตั้งหรือก่อสร้างโครงสร้างพื้นฐานที่เกี่ยวข้องโดยตรงกับกิจการที่ได้รับการส่งเสริม เช่น ระบบไฟฟ้า (การปักเสา พาดสาย) ระบบน้ำเพื่อการอุตสาหกรรม (การวางท่อ) เป็นต้น

3.4.3.3 การสร้างหรือติดตั้งสถานีจ่ายไฟฟ้าย่อย

3.4.3.4 การสร้างหรือขุดเจาะน้ำบาดาล

ทั้งนี้ ผู้ได้รับการส่งเสริมที่จะได้รับสิทธิประโยชน์ในกรณีนี้ จะต้องมีภาระเป็นเงื่อนไขอยู่ในบัตรส่งเสริมด้วย

จากพระราชบัญญัติส่งเสริมการลงทุน พ.ศ. 2520 แก้ไขเพิ่มเติมโดย พระราชบัญญัติส่งเสริมการลงทุน (ฉบับที่ 2) พ.ศ. 2534 และพระราชบัญญัติส่งเสริมการลงทุน (ฉบับที่ 3) พ.ศ. 2544 มาตรา 36 ได้กล่าวถึงสิทธิประโยชน์พิเศษอื่น ๆ ดังต่อไปนี้

1. การยกเว้นอากรขาเข้าสำหรับวัตถุดิบและวัสดุจำเป็นที่ต้องนำเข้ามาจากต่างประเทศเพื่อใช้ผลิต ผสม หรือประกอบผลิตภัณฑ์ หรือผลิตผลเฉพาะที่ใช้ในการส่งออก
2. การยกเว้นอากรขาเข้าสำหรับของที่ผู้ได้รับการส่งเสริมนำเข้ามาเพื่อส่งกลับออกไป
3. การยกเว้นอากรขาออกสำหรับผลิตภัณฑ์หรือผลิตผลที่ผู้ได้รับการส่งเสริมผลิตหรือประกอบ

4. การอนุญาตให้หักเงินได้พึงประเมินในการเสียภาษีเงินได้นิติบุคคลเป็นจำนวน เท่ากับร้อยละห้าของรายได้ที่เพิ่มขึ้นจากปีก่อนจากการส่งออก ซึ่งผลิตภัณฑ์หรือผลิตภัณฑ์ที่ได้รับการส่งเสริมผลิตหรือประกอบโดยไม่รวมค่าประกันภัยและค่าขนส่งนอกประเทศ

ทั้งนี้ ตามเงื่อนไข วิธีการ และระยะเวลาที่คณะกรรมการกำหนด ซึ่งรายได้ที่นำมา คำนวณได้นั้นต้องเป็นรายได้จากการส่งออกที่ไม่ต่ำกว่ารายได้จากการส่งออกเฉลี่ยสามปีย้อนหลัง ยกเว้นสองปีแรก

4. สิทธิประโยชน์ด้านอื่น ๆ

จากพระราชบัญญัติส่งเสริมการลงทุน พ.ศ. 2520 แก้ไขเพิ่มเติมโดย พระราชบัญญัติ ส่งเสริมการลงทุน (ฉบับที่ 2) พ.ศ. 2534 และพระราชบัญญัติส่งเสริมการลงทุน(ฉบับที่ 3) พ.ศ. 2544 มาตรา 37 ได้กล่าวถึงสิทธิประโยชน์เกี่ยวกับการส่งเงินตราต่างประเทศออกนอกราช อาณาจักรดังต่อไปนี้

4.1 ต้องเป็นเงินทุนที่ผู้ได้รับการส่งเสริมนำเข้ามาในราชอาณาจักรและเงินปันผลหรือ ผลประโยชน์อื่นที่เกิดจากเงินทุนนั้น

4.2 ต้องเป็นเงินกู้ต่างประเทศที่ผู้ได้รับการส่งเสริมนำมาลงทุนในกิจการที่ได้รับการ ส่งเสริมตามสัญญาที่คณะกรรมการให้ความเห็นชอบ รวมทั้งดอกเบี้ยของเงินกู้ต่างประเทศนั้น

4.3 ต้องเป็นเงินที่ผู้ได้รับการส่งเสริมมีข้อผูกพันกับต่างประเทศตามสัญญาเกี่ยวกับการ ใช้สิทธิและบริการต่าง ๆ ในการประกอบกิจการที่ได้รับการส่งเสริมและสัญญานั้นได้รับความ เห็นชอบจากคณะกรรมการ

ในกรณีที่ระยะเวลาใดตุลการชำระเงินต้องประสบความสำเร็จต้องสงวนเงินตรา ต่างประเทศให้มีสำรองไว้ตามสมควร ธนาคารแห่งประเทศไทยจะจำกัดการนำหรือส่งเงินนั้นออก นอกราชอาณาจักรเป็นการชั่วคราวเพื่อผลดังกล่าวนั้นก็ไม่ได้ แต่จะไม่จำกัดการส่งเงินทุนที่นำเข้ามา ในราชอาณาจักรต่ำกว่าร้อยละสี่สิบต่อปี ถ้าการส่งเงินนั้นกระทำภายหลังที่นำเข้ามาแล้วเป็นเวลา สองปี และจะไม่จำกัดการส่งเงินปันผลต่ำกว่าร้อยละสิบห้าต่อปีของเงินทุนที่นำเข้ามาในราช อาณาจักร

ธุรกิจในเขตนิคมอุตสาหกรรมภาคเหนือ จังหวัดลำพูน

การจัดตั้งและสถานภาพนิคมอุตสาหกรรมภาคเหนือ (การนิคมอุตสาหกรรมภาคเหนือ, 2547)

การนิคมอุตสาหกรรมแห่งประเทศไทย ได้จัดตั้งนิคมอุตสาหกรรมภาคเหนือ ขึ้นที่จังหวัดลำพูน เมื่อ พ.ศ.2526 เพื่อสนองนโยบายของรัฐบาล ตามแผนพัฒนาเศรษฐกิจและสังคมแห่งชาติ ฉบับที่ 4 (พ.ศ.2520-2544) ซึ่งกำหนดให้กระจายการพัฒนาอุตสาหกรรมไปสู่ภูมิภาคต่าง ๆ และเพื่อการพัฒนาเมืองหลัก เมืองรองของภาคต่าง ๆ ตามลำดับโดยการนิคมอุตสาหกรรมได้พิจารณาเห็นว่าบริเวณพื้นที่อันเป็นที่ตั้งของนิคมอุตสาหกรรมภาคเหนือปัจจุบันนั้น มีความเหมาะสมและมีความพร้อมด้านสาธารณูปโภค แรงงาน วัตถุดิบทางการเกษตร ระบบสื่อสาร และการคมนาคม

นิคมอุตสาหกรรมภาคเหนือ ได้เริ่มดำเนินการก่อสร้างและพัฒนาพื้นที่เมื่อเดือนเมษายน พ.ศ.2526 และก่อสร้างแล้วเสร็จในเดือนมีนาคม พ.ศ.2528 ใช้เงินทุนในการดำเนินการก่อสร้างรวมประมาณ 438 ล้านบาท

1. สถานที่ตั้งและลักษณะทางกายภาพ

นิคมอุตสาหกรรมภาคเหนือ ตั้งอยู่บริเวณหลักกิโลเมตรที่ 69 บนทางหลวงสายที่ 11 ช่วงระหว่างลำปาง-เชียงใหม่ มีพื้นที่รวมประมาณ 1,788 ไร่ บริเวณนิคมอุตสาหกรรมภาคเหนือ และบริเวณโดยรอบ ส่วนใหญ่มีลักษณะเป็นพื้นที่ราบ ทุ่งนา การสัญจรไปมาสามารถใช้ถนนหลวงเลียบด้านข้างของนิคมอุตสาหกรรมทั้งฝั่งตะวันออกและฝั่งตะวันตก เพื่อออกสู่ถนนหลวงสายที่ 11 และสู่ตำบล หมู่บ้านที่อยู่บริเวณใกล้เคียงได้

ในระยะรัศมี 2.5 กิโลเมตร จากนิคมอุตสาหกรรมภาคเหนือ ประกอบด้วยการใช้ที่ดินหลายประเภท ดังนี้

1.1 ชุมชนหนาแน่นน้อย และหนาแน่นปานกลาง ตั้งอยู่ทางทิศตะวันออกเฉียงเหนือ และตะวันออกเฉียงใต้ โดยชุมชนที่อยู่ทางทิศตะวันออกเฉียงเหนือจะอยู่ใกล้นิคมอุตสาหกรรม

1.2 พื้นที่สีม่วง หรือย่านอุตสาหกรรมและคลังสินค้า ตั้งอยู่ตามแนวทางหลวงแผ่นดินหมายเลข 11 เส้นทางไปอำเภอสารภี และทางหลวงแผ่นดินหมายเลข 1147 อำเภอบ้านธิ

1.3 พื้นที่ชนบทและเกษตรกรรม พื้นที่ส่วนใหญ่ที่ตั้งอยู่โดยรอบนิคมอุตสาหกรรมภาคเหนือ ทั้งสองฝั่งถนนหลวงสายที่ 11 ได้แก่ บ้านหนองเป็ด บ้านปู่เลย บ้านจี้เหล็ก บ้านสันป่าฝ้าย บ้านท่าเตื่อ บ้านศรีสองเมือง บ้านร่องไร่ บ้านไร่ บ้านแม่ยอก และบ้านสิงห์เค็ง เป็นต้น

2. โครงการและระบบบริการขั้นพื้นฐาน

การคมนาคมขนส่งทางบก จังหวัดลำพูนห่างจากกรุงเทพมหานครประมาณ 689 กิโลเมตร เดินทางโดยรถยนต์ตามถนนพหลโยธินและห่างจากจังหวัดเชียงใหม่ประมาณ 33 กิโลเมตร ตามทางหลวงแผ่นดินหมายเลข 11 (ถนนชูปเปอร์ไฮเวย์)

การคมนาคมขนส่งโดยทางรถไฟ สามารถเดินทางโดยรถไฟสายกรุงเทพฯ – เชียงใหม่ และสายเชียงใหม่ – นครสวรรค์

การคมนาคมขนส่งทางอากาศ โดยสารเครื่องบินสายกรุงเทพฯ – เชียงใหม่ใช้เวลาประมาณ 55 นาที แล้วต่อรถยนต์ไปยังจังหวัดลำพูน โดยใช้เวลาประมาณ 30 นาที

การสื่อสารไปรษณีย์โทรเลข อยู่ภายใต้ความรับผิดชอบของสำนักงานสื่อสารไปรษณีย์โทรเลข เขต 5 การสื่อสารแห่งประเทศไทย จังหวัดเชียงใหม่ เปิดดำเนินการไปรษณีย์และไปรษณีย์โทรเลขทั้งหมด 24 แห่ง ทั้งในเขตอำเภอและกิ่งอำเภอต่าง ๆ ให้บริการรับส่งโทรเลข โทรเลขสาธารณะ จำหน่ายวัสดุห่อหุ้มต่าง ๆ และบริการเช่าวิทยุสำหรับเอกชน

คณะกรรมการการนิคมอุตสาหกรรมแห่งประเทศไทย (การนิคมอุตสาหกรรมแห่งประเทศไทย มีมติครั้งที่ 5/2546 เมื่อวันที่ 22 พฤษภาคม พ.ศ.2546 เห็นชอบให้การสื่อสารแห่งประเทศไทย ใช้พื้นที่บริเวณอาคารสำนักงานนิคมอุตสาหกรรมภาคเหนือ จัดตั้งเป็นที่ทำการไปรษณีย์สาขานิคมอุตสาหกรรมภาคเหนือ โดย ฯพณฯ รัฐมนตรีช่วยว่าการกระทรวงมหาดไทย (นายปรีชา มาลีนนท์) เป็นประธานในพิธีเปิด เมื่อวันที่ 8 มิถุนายน พ.ศ.2546

โทรศัพท์ อยู่ภายใต้ความรับผิดชอบของการโทรคมนาคมภายในประเทศ องค์การโทรศัพท์แห่งประเทศไทย การโทรคมนาคมระหว่างประเทศ และการสื่อสารแห่งประเทศไทย มีสำนักงานบริการโทรศัพท์เปิดบริการในจังหวัดลำพูนรวม 2 แห่งคือ สำนักงานบริการโทรศัพท์ จังหวัดลำพูน และสำนักงานบริการโทรศัพท์ อำเภอป่าซาง

องค์การโทรศัพท์แห่งประเทศไทย ได้มีการขยายบริการโทรศัพท์ในเขตภูมิภาคตั้งแต่พ.ศ. 2537 - 2540 โดยบริษัท ทีทีแอนด์ที จำกัด(มหาชน) เป็นผู้รับสัมปทาน เพื่อรองรับความต้องการการใช้โทรศัพท์อีกจำนวน 1 ล้านเลขหมาย เป็นระยะเวลา 25 ปี ส่วนของจังหวัดลำพูน ได้มีการขยายการติดตั้งเลขหมายโทรศัพท์ในช่วงปี พ.ศ.2537 – ปัจจุบัน รวม 17,664 เลขหมาย

สถานีวิทยุกระจายเสียง จังหวัดลำพูนมีสถานีวิทยุกระจายเสียง 4 สถานี คือ สถานีวิทยุกระจายเสียงแห่งประเทศไทยจังหวัดลำพูน สถานีวิทยุองค์การสื่อสารมวลชนแห่งประเทศไทย (อสมท.ลำพูน) สถานีวิทยುದำริสัมพันธ์ลำพูน และสถานีวิทยุกองทัพภาคที่ 3 ส่วนหน้าลำพูน (ทท. 3 ลำพูน)

หนังสือพิมพ์ท้องถิ่น จังหวัดลำพูนมีหนังสือพิมพ์ท้องถิ่น จำนวน 1 ฉบับ คือ หนังสือพิมพ์เสียงลำพูน

ไฟฟ้า บริการของการไฟฟ้าในจังหวัดลำพูน อยู่ในควบคุมดูแลของการไฟฟ้าเขต 1 ภาค 1 เชียงใหม่ ของการไฟฟ้าส่วนภูมิภาค กระแสไฟฟ้าที่ใช้ในจังหวัดลำพูน ส่วนใหญ่สั่งซื้อจากการไฟฟ้าฝ่ายผลิตแห่งประเทศไทย

ประปา ประปาจังหวัดลำพูน มีขนาดกำลังการผลิต 7,680 ลบ.ม./วัน แหล่งส่วนใหญ่ได้มาจากแหล่งน้ำใต้ดิน โดยการขุดเจาะบ่อบาดาล

3. การลงทุน

3.1 สัญชาตินักลงทุน

เกาหลี	แคนาดา	ญี่ปุ่น
เนเธอร์แลนด์	ไต้หวัน	ไทย
เบลเยียม	ฝรั่งเศส	สิงคโปร์
สวีต	อเมริกัน	ออสเตรเลีย
อิสราเอล	ฮ่องกง	อิตาลี
มาเลเซีย	จีน	อินเดีย

3.2 มูลค่าเงินลงทุน

พ.ศ. 2542	ประมาณ	26,786	ล้านบาท
พ.ศ. 2543	ประมาณ	42,438	ล้านบาท
พ.ศ. 2544	ประมาณ	48,073	ล้านบาท
พ.ศ. 2545	ประมาณ	56,442	ล้านบาท
พ.ศ. 2546	ประมาณ	60,790	ล้านบาท
พ.ศ. 2547	ประมาณ	62,390	ล้านบาท

3.3 มูลค่าส่งออก (ที่ทำการศุลกากรเขตส่งออกนิคมอุตสาหกรรมภาคเหนือ, 2547)

พ.ศ. 2542	ประมาณ	27,309	ล้านบาท
พ.ศ. 2543	ประมาณ	40,105	ล้านบาท
พ.ศ. 2544	ประมาณ	46,618	ล้านบาท
พ.ศ. 2545	ประมาณ	46,708	ล้านบาท
พ.ศ. 2546	ประมาณ	55,667	ล้านบาท
พ.ศ. 2547	ประมาณ	64,222	ล้านบาท

3.4 ประเภทของอุตสาหกรรมในนิคมอุตสาหกรรมภาคเหนือ

3.4.1 หมวดอุตสาหกรรมอิเล็กทรอนิกส์ ประกอบด้วย โรงงานผลิตชิ้นส่วน และอุปกรณ์อิเล็กทรอนิกส์ สำหรับเครื่องใช้ไฟฟ้า คอมพิวเตอร์ โทรศัพท์มือถือ รถยนต์ รถจักรยานยนต์ ฯลฯ

3.4.2 หมวดอุตสาหกรรมการเกษตร ประกอบด้วย โรงงานแปรรูปวัตถุดิบด้านการเกษตร โรงงานลำไยอบแห้ง

3.4.3 หมวดอุตสาหกรรมอาหารและเครื่องดื่ม ประกอบด้วย โรงงานผลิตน้ำผลไม้เข้มข้น ผักผลไม้ดอง และผักผลไม้แช่แข็ง ผลิตภัณฑ์อาหาร โรงงานผลิตอาหารสัตว์

3.4.4 หมวดอุตสาหกรรมก่อสร้างประกอบด้วย โรงงานผลิตท่อพี.วี.ซี กระเบื้องมุงหลังคา

3.4.5 หมวดอุตสาหกรรมผลิตชิ้นส่วนและอุปกรณ์ประกอบด้วย โรงงานผลิตชิ้นส่วนรถจักรยานยนต์ เครื่องมือ เครื่องใช้และอุปกรณ์บนเครื่องบิน อุปกรณ์จักรเย็บผ้า เกล็ดกล้องถ่ายรูป กลาสติสก์ คีม ไฟแช็ค

3.4.6 หมวดอุตสาหกรรมแปรรูปไม้ประกอบด้วย โรงงานผลิตกรอบรูปกระดาษ รวงผึ้ง โรงงานแปรรูปไม้

3.4.7 หมวดอุตสาหกรรมอัญมณีและเครื่องประดับ ประกอบด้วย โรงงานผลิตเครื่องประดับที่ทำด้วยเงิน ทอง ทองแดง ทองเหลือง การเจียรไนเพชร

3.4.8 หมวดอุตสาหกรรมเครื่องหนัง ประกอบด้วย โรงงานผลิตเฟอร์นิเจอร์หนังพอกสำเร็จรูปและกิ่งสำเร็จรูป พนักหนังสำเร็จรูป ถุงมือกอล์ฟทำจากหนัง

3.4.9 หมวดอุตสาหกรรมอื่น ๆ ได้แก่ โรงงานผลิตผ้าม่าน ตาข่ายลวดถัก ถ่านหินอัดแห้ง

ประเภทของอุตสาหกรรมในเขตนิคมอุตสาหกรรมภาคเหนือ จังหวัดลำพูน

ประเภท	จำนวน โรงงาน (โรงงาน)	ร้อยละของ โรงงาน ทั้งหมด	เงินลงทุน (ล้านบาท)	การจ้าง แรงงาน (คน)
1. หมวดอุตสาหกรรมอิเล็กทรอนิกส์	21	32.81	39,342	26,555
2. หมวดอุตสาหกรรมการเกษตร	2	3.13	853	139
3. หมวดอุตสาหกรรมอาหารและ เครื่องดื่ม	10 1	15.62 1.56	814 1,659	838 138
4. หมวดอุตสาหกรรมก่อสร้าง	13	20.32	17,000	11,815
5. หมวดอุตสาหกรรมผลิตชิ้นส่วน และอุปกรณ์	2 6	3.13 9.37	253 755	518 2,387
6. หมวดอุตสาหกรรมแปรรูปไม้	2	3.13	490	240
7. หมวดอุตสาหกรรมอัญมณีและ เครื่องประดับ	7	10.93	1,224	334
8. หมวดอุตสาหกรรมเครื่องหนัง				
9. หมวดอุตสาหกรรมอื่น ๆ				
รวม	64	100.00	62,390	42,964

สิทธิประโยชน์สำหรับผู้ประกอบการอุตสาหกรรมในนิคมอุตสาหกรรมภาคเหนือ

ผู้ประกอบการอุตสาหกรรมในนิคมอุตสาหกรรมภาคเหนือจะได้รับสิทธิประโยชน์ และการอำนวยความสะดวก ดังนี้

1. สิทธิประโยชน์ตามพระราชบัญญัติการนิคมอุตสาหกรรมแห่งประเทศไทย พ.ศ.2522 และฉบับที่ 3 พ.ศ. 2539 ดังนี้

1.1 ผู้ประกอบการทั้งที่เป็นคนไทย และคนต่างด้าว อาจได้รับอนุญาตให้ถือกรรมสิทธิ์ในที่ดินในนิคมอุตสาหกรรมเพื่อประกอบกิจการได้ตามจำนวนที่คณะกรรมการการนิคมอุตสาหกรรมแห่งประเทศไทยเห็นสมควร แม้ว่าจะเกินกำหนดที่จะพึงมีได้ตามกฎหมายอื่น

1.2 ผู้ประกอบการอุตสาหกรรม ได้รับอนุญาตให้นำคนต่างด้าวซึ่งเป็นช่างฝีมือ ผู้ชำนาญการ คู่สมรส และบุคคลซึ่งอยู่ในอุปการะเข้ามา และอยู่ในราชอาณาจักรตามจำนวนและภายในกำหนดระยะเวลาที่คณะกรรมการ การนิคมอุตสาหกรรมแห่งประเทศไทยเห็นสมควร

1.3 คนต่างด้าวซึ่งเป็นช่างฝีมือ และผู้ชำนาญการซึ่งได้รับการอนุญาตให้อยู่ในราชอาณาจักรจะได้รับอนุญาตให้ทำงานเฉพาะตำแหน่ง ที่คณะกรรมการการนิคมอุตสาหกรรมแห่งประเทศไทยให้ความเห็นชอบตลอดระยะเวลาที่ได้รับอนุญาตให้อยู่ในราชอาณาจักร

1.4 ผู้ประกอบการอุตสาหกรรมซึ่งมีภูมิลำเนาในราชอาณาจักร จะได้รับอนุญาตให้ส่งเงินออกไปนอกราชอาณาจักรเป็นเงินตราต่างประเทศได้เมื่อเงินนั้นเป็นเงินทุนที่นำเข้ามาโดยเงินปันผลหรือผลประโยชน์ที่เกิดจากเงินทุน เงินกู้ต่างประเทศและเงินกู้ที่ผู้ประกอบการอุตสาหกรรมมีข้อผูกพันกับต่างประเทศ

1.5 การขออนุญาตตั้งโรงงานประกอบกิจการโรงงานอุตสาหกรรมตามกฎหมายว่าด้วยโรงงานและการขออนุญาตปลูกสร้างตามกฎหมายว่าด้วยการควบคุมอาคาร เป็นอำนาจของการนิคมอุตสาหกรรมแห่งประเทศไทย

2. สิทธิประโยชน์ด้านภาษีอากร

ผู้ประกอบการอุตสาหกรรมในเขตนิคมอุตสาหกรรมส่งออกภาคเหนือจะได้รับสิทธิประโยชน์ด้านภาษีอากร ดังนี้

2.1 ได้รับยกเว้นค่าธรรมเนียมพิเศษตามกฎหมายว่าด้วยการส่งเสริมการลงทุนเช่น อกรขาเข้า ภาษีมูลค่าเพิ่ม และภาษีสรรพสามิต สำหรับเครื่องจักร อุปกรณ์ เครื่องมือ และเครื่องใช้ รวมทั้งส่วนประกอบของสิ่งดังกล่าวที่จำเป็นต้องใช้ในการผลิตสินค้า และของที่ใช้ในการก่อสร้าง ประกอบหรือติดตั้งเป็นโรงงานหรืออาคาร(ตามมาตรา 48 แห่งพระราชบัญญัติการนิคมอุตสาหกรรมแห่งประเทศไทย พ.ศ. 2522 และฉบับที่ 3 พ.ศ.2539)

2.2 ได้รับการยกเว้นค่าธรรมเนียมพิเศษตามกฎหมายว่าด้วยการส่งเสริมการลงทุน อกรขาเข้า ภาษีมูลค่าเพิ่ม และภาษีสรรพสามิต สำหรับของซึ่งได้นำเข้ามาตามมาตรา 49 รวมทั้งผลิตภัณฑ์สิ่งพลอยได้ และสิ่งอื่นที่ได้จากการผลิต (ตามมาตรา 50 แห่งพระราชบัญญัติการนิคมอุตสาหกรรมแห่งประเทศไทย พ.ศ.2522 และฉบับที่ 3 พ.ศ.2539)

2.3 ได้รับยกเว้นอากรขาออก ภาษีมูลค่าเพิ่ม และภาษีสรรพสามิต สำหรับของซึ่งได้นำเข้ามาตามมาตรา 49 รวมทั้งผลิตภัณฑ์สิ่งพลอยได้ และสิ่งอื่นที่ได้จากการผลิต (ตามมาตรา 50 แห่งพระราชบัญญัติการนิคมอุตสาหกรรมแห่งประเทศไทย พ.ศ.2522 และฉบับที่ 3 พ.ศ.2539)

2.4 ได้รับการยกเว้นหรือคืนภาษีอากร สำหรับของที่มีบทบัญญัติแห่งกฎหมาย ให้ได้รับยกเว้นหรือคืนภาษีอากรเมื่อได้ส่งออกป็นนอกราชอาณาจักร ซึ่งถึงแม้จะมีได้มีการส่งออกป็นนอกราชอาณาจักร แต่ได้เป็นการนำเข้าไปในเขตอุตสาหกรรมส่งออกเพื่อใช้ มาตรา 48 หรือ มาตรา 49 และมาตรา 52 แห่งพระราชบัญญัติการนิคมอุตสาหกรรมแห่งประเทศไทย พ.ศ.2522

3. สิทธิประโยชน์จากคณะกรรมการส่งเสริมการลงทุน

ผู้ประกอบการสามารถขอรับสิทธิประโยชน์จากคณะกรรมการส่งเสริมการลงทุนตามเงื่อนไขต่าง ๆ ดังนี้

- 3.1 ได้รับยกเว้นอากรขาเข้าสำหรับเครื่องจักร
- 3.2 ได้รับยกเว้นภาษีเงินได้นิติบุคคลเป็นระยะเวลา 8 ปี ทั้งนี้ผู้ได้รับการส่งเสริมในโครงการที่มีขนาดการลงทุนตั้งแต่ 10 ล้านบาทขึ้นไป (ไม่รวมค่าที่ดินและทุนหมุนเวียน) จะต้องดำเนินการให้ได้รับใบรับรองระบบคุณภาพตามมาตรฐาน ISO 9000 หรือมาตรฐานสากลอื่นที่เทียบเท่า ภายในระยะเวลา 2 ปีนับตั้งแต่วันเปิดดำเนินการ หากไม่สามารถดำเนินการได้จะถูกเพิกถอนสิทธิและประโยชน์การยกเว้นภาษีเงินได้นิติบุคคล 1 ปี
- 3.3 ได้รับยกเว้นอากรขาเข้าสำหรับวัตถุดิบหรือวัสดุจำเป็นสำหรับส่วนที่ผลิตเพื่อการส่งออกเป็นระยะเวลา 5 ปี
- 3.4 ได้รับลดหย่อนภาษีเงินได้นิติบุคคลสำหรับกำไรสุทธิที่ได้จากการลงทุนในอัตราร้อยละ 50 ของอัตราปกติเป็นระยะเวลา 5 ปี นับจากวันที่พ้นกำหนดระยะเวลาการยกเว้นภาษีเงินได้นิติบุคคล
- 3.5 อนุญาตให้หักค่าขนส่ง ค่าไฟฟ้า และค่าน้ำประปา 5 เท่าเป็นระยะเวลา 10 ปี นับแต่วันที่เริ่มมีรายได้จากกิจการที่ได้รับการส่งเสริม

การทบทวนวรรณกรรมที่เกี่ยวข้อง

ในการทบทวนผลการศึกษา รายงานการวิจัย บทความต่าง ๆ ที่เกี่ยวข้อง สรุปรายละเอียดต่าง ๆ ได้ดังนี้

เยาวเรศ ธรรมรัตน์ (2544) ศึกษาถึงแนวทางปฏิบัติทางบัญชีตามพระราชบัญญัติส่งเสริมการลงทุน และกฎหมายการจัดเก็บภาษีอากรสำหรับกิจการที่ได้รับการส่งเสริมการลงทุน โดยกิจการที่ได้รับการส่งเสริมการลงทุนจะได้รับสิทธิประโยชน์ทางด้านภาษีอากรตามพระราชบัญญัติส่งเสริมการลงทุนและตามประกาศของอธิบดีกรมสรรพากร และการจัดทำบัญชีของกิจการที่ได้รับการส่งเสริม นั้น ต้องมีการจัดทำบัญชีที่มีการกำหนดรหัสบัญชีแยกสำหรับกิจการที่ได้รับการส่งเสริมการลงทุนและกิจการที่ไม่ได้รับการส่งเสริมการลงทุน เพื่อความถูกต้องและสะดวกในการจัดทำรายงานรายได้และรายจ่าย และการคำนวณกำไรและขาดทุนสุทธิเพื่อเสียภาษีเงินได้นิติบุคคล ทั้งนี้ควรมีการวางแผนเกี่ยวกับกำลังการผลิตของเครื่องจักร เพื่อให้การผลิตสอดคล้องกับการจำหน่ายและได้รับสิทธิตามขนาดหรือประมาณการผลิตต่อปีที่ระบุไว้ในบัตรส่งเสริม ในการจัดทำงบการเงินต้องมีการเปิดเผยข้อมูลในงบการเงินเกี่ยวกับสิทธิประโยชน์และเงื่อนไขการส่งเสริมการ

ลงทุนและการให้เปิดเผยรายละเอียดรายได้และรายจ่ายสำหรับกิจการที่ได้รับการส่งเสริมการลงทุน และกิจการที่ไม่ได้รับการส่งเสริมการลงทุนในหมายเหตุประกอบงบการเงิน

ในด้านการคำนวณกำไรและขาดทุนสุทธิเพื่อเสียภาษีเงินได้นิติบุคคลกิจการต้องแยกแสดงรายได้และรายจ่ายสำหรับกิจการที่ได้รับการยกเว้นภาษีและที่ไม่ได้รับการยกเว้นภาษีออกจากกัน เพื่อยื่นแบบแสดงรายการผู้เสียภาษีเงินได้นิติบุคคล ปัญหาด้านรายจ่ายหากกิจการไม่สามารถแยกได้อย่างชัดเจนว่าเป็นของกิจการที่ได้รับการยกเว้นภาษีหรือไม่ได้รับการยกเว้นภาษี กิจการจะใช้วิธีการปันส่วนรายจ่ายดังกล่าวตามอัตราส่วนของรายได้ของแต่ละกิจการ เพื่อให้สอดคล้องกับแนวปฏิบัติที่กรมสรรพากรได้ให้ไว้ ปัญหาในด้านการจำหน่ายหรือการทำลายผลพลอยได้ กิจการจะต้องสามารถพิสูจน์ได้ว่าเป็นของกิจการที่ได้รับการส่งเสริมการลงทุนจริงและยังไม่ได้มีการแปรรูปผลิตภัณฑ์

บุษราคัม ศรีรัตนา กล่าวไว้ในวารสารส่งเสริมการลงทุนปีที่ 12 ฉบับที่ 1 (มกราคม 2544) ในหัวข้อเรื่องสิทธิประโยชน์ลงทุน..ลูกกวาดหรือยาขม ดังนี้

UNCTAD (United Nations Conference on Trade and Development) ได้ให้คำจำกัดความของ “สิทธิประโยชน์” ว่าเป็นมาตรการที่รัฐบาลนำมาใช้ในการดึงดูดการลงทุน เพื่อชี้้นำให้เกิดการลงทุนในอุตสาหกรรมหรือภูมิภาคที่ต้องการให้ความสำคัญหรือเพื่อกำหนดลักษณะการลงทุน

สิทธิประโยชน์ยังรวมถึง ผลประโยชน์ต่าง ๆ ทางด้านเศรษฐกิจที่จัดหาให้แก่ธุรกิจประเภทใดประเภทหนึ่งโดยเฉพาะหรือธุรกิจประเภทต่าง ๆ เพื่อสนับสนุนให้ดำเนินการไปในทิศทางที่รัฐบาลต้องการ รวมทั้งมาตรการที่กำหนดขึ้นเพื่อเพิ่มอัตราผลตอบแทนจากการลงทุนทางตรงจากต่างประเทศ หรือเพื่อลดต้นทุนหรือกระจายความเสี่ยง

UNCTAD ได้แบ่งสิทธิประโยชน์ด้านการลงทุนออกเป็น 3 ประเภทดังนี้

1. สิทธิประโยชน์ทางภาษีอากร (Fiscal Incentives) เป็นสิทธิประโยชน์ที่ใช้กันอยู่ทั่วไปเพื่อดึงดูดการลงทุนทางตรงจากต่างประเทศ ซึ่งมีจุดประสงค์เพื่อลดภาระภาษีและเพิ่มอัตราผลตอบแทนจากการลงทุน

2. สิทธิประโยชน์ทางการเงิน (Financial Incentives) ครอบคลุมถึงการจัดหาเงินทุนเพื่อมาลงทุนในโครงการใหม่จากต่างประเทศ หรือเป็นเงินทุนที่ใช้ในการดำเนินการ

3. สิทธิประโยชน์ที่ไม่เกี่ยวกับการเงิน (Non-financial Incentives) สิทธิประโยชน์นี้รวมถึงการให้การสนับสนุนในด้านสาธารณูปโภค ด้านบริการ ด้านการตลาด และการให้สิทธิประโยชน์เป็นพิเศษด้านอัตราแลกเปลี่ยน

ในประเทศที่กำลังพัฒนาโดยส่วนใหญ่แล้วมีจุดประสงค์หลักในการใช้สิทธิประโยชน์เพื่อเป็นเครื่องมือในการชักจูงการลงทุนจากต่างประเทศ โดยเฉพาะช่วงที่ขาดแคลนเงินทุนหมุนเวียนในประเทศ ยิ่งทำให้มีความต้องการเงินทุนจากต่างประเทศมากขึ้น แต่การนำเอาสิทธิประโยชน์มาช่วยในการขึ้นากิจกรรมทางเศรษฐกิจ หรือช่วยแก้ไขปัญหาทางเศรษฐกิจในด้านต่าง ๆ อาจไม่ประสบความสำเร็จเท่าที่ควร ถ้าหากรัฐบาลมีเป้าหมายหลายอย่างและมีความจำกัดในด้านทรัพยากร จึงเป็นการยากที่จะทำให้เป้าหมายทุกอย่างประสบความสำเร็จตามที่หวังหรือแม้แต่การแก้ไขปัญหาอุปสรรคต่าง ๆ ก็ตาม คงไม่สามารถแก้ปัญหาทุกอย่างได้ ในเรื่องของผลทางบวก ที่ประเทศเจ้าของสิทธิประโยชน์ได้รับจากการใช้สิทธิประโยชน์แล้วมีการลงทุนจากต่างประเทศเกิดขึ้น ได้แก่ การถ่ายทอดเทคโนโลยี การวิจัยและพัฒนา การยกระดับการจัดการและความชำนาญงาน การสร้างเครือข่ายการส่งออก การเชื่อมโยงอุตสาหกรรม การประหยัดจากขนาดกิจการ

สิทธิประโยชน์ทางการเงินและสิทธิประโยชน์ทางภาษีเป็นการชดเชยต้นทุนในการดำเนินการในสภาพแวดล้อมด้านการลงทุนที่ไม่เอื้ออำนวย เช่น อัตราแลกเปลี่ยนที่มีการขึ้นลงอย่างรุนแรง ความล่าช้าของระบบราชการ แต่การให้สิทธิประโยชน์ที่มากเกินไป อาจทำให้นักลงทุนมองได้ว่า ประเทศนั้นต้องการเงินลงทุนจากต่างประเทศเป็นอย่างยิ่ง ทำให้เกิดความสงสัยว่าความเสี่ยงอาจจะมียูสูง สิทธิประโยชน์เป็นผลประโยชน์ที่นักลงทุนได้รับในขณะเดียวกันก็ถือว่าเป็นการสูญเสียรายได้ของรัฐบาล โดยเฉพาะหากมีผลกำไรเกิดขึ้นในช่วงที่ได้รับการยกเว้นภาษี

จากการที่สิทธิประโยชน์มีต้นทุนในด้านการเงินและต้นทุนในด้านการจัดการ ดังนั้นในการแข่งขันกันเพื่อแย่งชิงการลงทุนจากต่างประเทศ ประเทศที่มีทรัพยากรทางการเงินที่แข็งแกร่งกว่าก็จะอยู่ในตำแหน่งที่เหนือกว่าประเทศที่ขาดแคลนทรัพยากรทางการเงิน