

บทที่ 4

ผลการศึกษา

การศึกษานี้ทำการศึกษาโดยการสังเกตการณ์และการสัมภาษณ์หน่วยงานที่เกี่ยวข้องกับการจัดการด้านวัตถุดิบและวัสดุคงคลัง ของบริษัท ไทตาตามิ โปรดัคส์ จำกัด ตั้งแต่กระบวนการความต้องการใช้วัตถุดิบและวัสดุของฝ่ายผลิต การวางแผนการขอซื้อ การตรวจรับและการจัดเก็บฝ่ายคลังสินค้า ซึ่งการรายงานผลการศึกษาแบ่งออกเป็น 4 ส่วน คือ

- ส่วนที่ 1 - ข้อมูลพื้นฐานของบริษัท (หัวข้อ 4.1)
 - โครงสร้างบุคลากรบริษัท (หัวข้อ 4.2)
- ส่วนที่ 2 - ข้อมูลด้านการรับคำสั่งซื้อของฝ่ายการตลาด (หัวข้อ 4.3)
 - ข้อมูลด้านการแจ้งความต้องการใช้วัตถุดิบและวัสดุของฝ่ายผลิต (หัวข้อ 4.4)
 - ข้อมูลการดำเนินงานของฝ่ายคลังสินค้า (หัวข้อ 4.5)
- ส่วนที่ 3 - ปัญหาที่พบเกี่ยวกับการจัดการวัตถุดิบและวัสดุคงคลังของบริษัท ไทตาตามิ โปรดัคส์ จำกัด (หัวข้อ 4.6 - 4.10)
- ส่วนที่ 4 - แนวทางการแก้ไขปัญหาการจัดเก็บวัตถุดิบและวัสดุคงคลัง การปฏิบัติงาน การควบคุมวัตถุดิบและวัสดุ และระบบเอกสารในคลังสินค้า (หัวข้อ 4.11 - 4.14)

ส่วนที่ 1 ข้อมูลพื้นฐานของบริษัทและโครงสร้างบุคลากรของบริษัท ไทตาตามิโปรดัคส์ จำกัด

4.1 ข้อมูลพื้นฐานของบริษัท

บริษัท ไทตาตามิ โปรดัคส์ จำกัด ก่อตั้ง โดย คุณเสาวลักษณ์ ชิมาด้า เมื่อวันที่ 1 กันยายน พ.ศ. 2535 ด้วยทุนจดทะเบียน 4,000,000 บาท ตั้งอยู่ที่เลขที่ 421 หมู่ที่ 12 ตำบลหนองควาย ตำบลท่าช้าง จังหวัดเชียงใหม่ 50230 มีจำนวนพนักงานในส่วนสำนักงานและโรงงานทั้งสิ้น ประมาณ 100 คน บริษัทดำเนินธุรกิจผลิตผลิตภัณฑ์จากหญ้ากอกอิฐสะจากประเทศญี่ปุ่น นำมาแปรรูปเป็นของใช้ ของตกแต่งบ้าน และของที่ระลึก เรียกว่า ผลิตภัณฑ์เสื้อกอกตาตามิ ซึ่งผลิตภัณฑ์หลักของบริษัทแบ่งเป็น 6 กลุ่มสินค้า ได้แก่

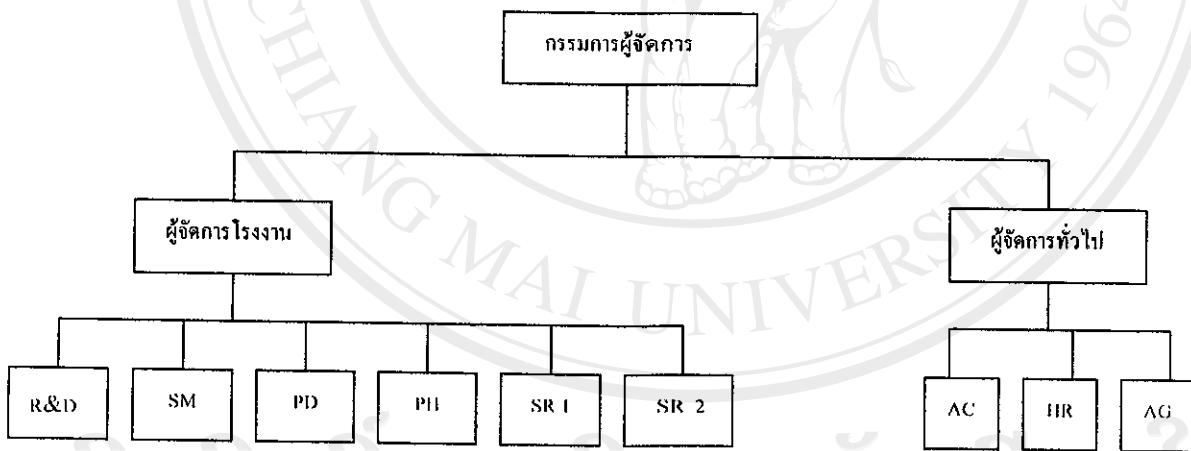
1. ผลิตภัณฑ์เพื่อสุขภาพ เช่น ที่นอนสุขภาพ หมอนอิง สปา
2. ผลิตภัณฑ์เพื่อบำบัดร่างกายและจิตใจ เช่น ที่นั่งสมาธิ ที่นอนปิกนิก ที่นอนสำหรับไปวัดพร้อมหมอน

3. ผลิตภัณฑ์ผสมผสานกับเฟอร์นิเจอร์ เช่น กรอบรูป ที่สำหรับรองจาน ที่สำหรับรองแก้วน้ำ เครื่องหาวย กล่องใส่เครื่องประดับ ไม้อัด เหล็กตัด
4. ผลิตภัณฑ์นำไปผสมผสานกับเครื่องหนัง เช่น กระเป๋า รองเท้า
5. การตกแต่งภายใน เช่น ห้องอาหาร ห้องรับแขก
6. ผลิตภัณฑ์ตามความต้องการของลูกค้า

ปัจจุบันการจำหน่ายสินค้าของบริษัท จำหน่ายทั้งในประเทศและต่างประเทศ โดยแบ่งเป็นการขายภายในประเทศ 40 เปอร์เซ็นต์ และส่งออกต่างประเทศ 60 เปอร์เซ็นต์ ซึ่งตลาดภายในประเทศจำหน่ายโดยการวางขายตามห้างสรรพสินค้าต่างๆ ในกรุงเทพฯ เช่น อีเซตัน จัสโก้ โรบินสัน ไทคิว ไคมารู และปัจจุบันมีร้านขายปลีกของบริษัทในจังหวัดเชียงใหม่ ตั้งอยู่ที่โครงการช้างคลาน พลาซ่า ถนนช้างคลาน และในส่วนตลาดต่างประเทศ เช่น ฮองกง มาเลเซีย สิงคโปร์ สหรัฐอเมริกา และประเทศในแถบสแกนดิเนเวียและยุโรป ปัจจุบันบริษัทมียอดขายถึงปีละ 28 ล้านบาท

4.2 โครงสร้างบุคลากรของบริษัท

ลักษณะโครงสร้างองค์กรของบริษัท ไทตาตามิ โปรดักส์ จำกัด มีลักษณะแบบแบนราบ มีการสื่อสารกันในแนวนอน ดังแผนภาพที่ 4-1



แผนภาพที่ 4-1 แสดงโครงสร้างองค์กรของบริษัท ไทตาตามิ โปรดักส์ จำกัด

- หมายเหตุ 1. R&D = ฝ่ายออกแบบผลิตภัณฑ์ 2. SM = ฝ่ายการตลาด 3. PD = ฝ่ายผลิตผลิตภัณฑ์
 4. PH = ฝ่ายจัดซื้อ 5. SR 1 = ฝ่ายคลังสินค้า 6. SR 2 = ฝ่ายคลังสินค้าสำเร็จรูป
 7. AC = ฝ่ายบัญชี 7. HR = ฝ่ายบุคคล 8. AG = ฝ่ายส่งเสริม

ส่วนที่ 2 ข้อมูลด้านการรับคำสั่งซื้อจากลูกค้าและการเตรียมวัตถุดิบและวัสดุสำหรับผลิตสินค้า

4.3 ข้อมูลด้านการรับคำสั่งซื้อของฝ่ายการตลาด

ปัจจุบันบริษัทมีการจำหน่ายสินค้าทั้งในประเทศและต่างประเทศ ในการติดต่อสื่อสารระหว่างบริษัทกับลูกค้ามีหลายช่องทางตั้งแต่การติดต่อทางโทรศัพท์ไปจนถึงการออกงานแสดงสินค้า นโยบายการขายสินค้าของบริษัทคือ เมื่อลูกค้ามีคำสั่งซื้อสินค้า ลูกค้าจะต้องโอนเงินมัดจำค่าสินค้าก่อน 50 เปอร์เซ็นต์ในวันสั่งซื้อและอีก 50 เปอร์เซ็นต์ ณ วันที่ส่งสินค้า โดยการผลิตของบริษัทจะผลิตสินค้าตามคำสั่งซื้อของลูกค้าเป็นหลัก บริษัทแบ่งสินค้าหลักๆ เป็น 6 กลุ่ม ซึ่งในการผลิตสินค้าของบริษัทต้องใช้วัตถุดิบและวัสดุหลายชนิดในการผลิต ในปัจจุบันวัตถุดิบและวัสดุคงคลังของบริษัทมีมากกว่า 300 รายการ ในบางครั้งเมื่อได้รับคำสั่งซื้อจากลูกค้าหากบริษัทมีวัตถุดิบและวัสดุพร้อมสามารถส่งผลิตได้ทันที แต่หากมีวัตถุดิบและวัสดุในคลังสินค้าไม่เพียงพอ ก็ยังไม่สามารถผลิตได้ ดังนั้นเมื่อฝ่ายการตลาดได้รับคำสั่งซื้อสินค้าจากลูกค้าจึงต้องมีการประชุมฝ่ายที่เกี่ยวข้องเพื่อวางแผนการผลิตและดำเนินงานตามขั้นตอนต่างๆ ต่อไป

4.4 ข้อมูลด้านการวางแผนการผลิตในส่วนวัตถุดิบและวัสดุของฝ่ายผลิต

ในส่วนการดำเนินงานของฝ่ายผลิตมีหัวหน้าฝ่ายผลิตเป็นผู้รับผิดชอบโดยตรง โดยทำหน้าที่ประสานงานกับส่วนต่างๆ ที่เกี่ยวข้อง รวมถึงด้านการวางแผนการเตรียมวัตถุดิบและวัสดุเพื่อใช้ในการผลิตมีรายละเอียดดังต่อไปนี้

(1) เมื่อฝ่ายผลิตได้รับเอกสารคำสั่งซื้อสินค้าของลูกค้าจากฝ่ายการตลาด ฝ่ายผลิตจะคำนวณปริมาณวัตถุดิบและวัสดุสำหรับใช้ในการผลิต และบันทึกจำนวนที่ต้องการใช้ผลิตลงในเอกสารที่ได้รับจากฝ่ายการตลาด

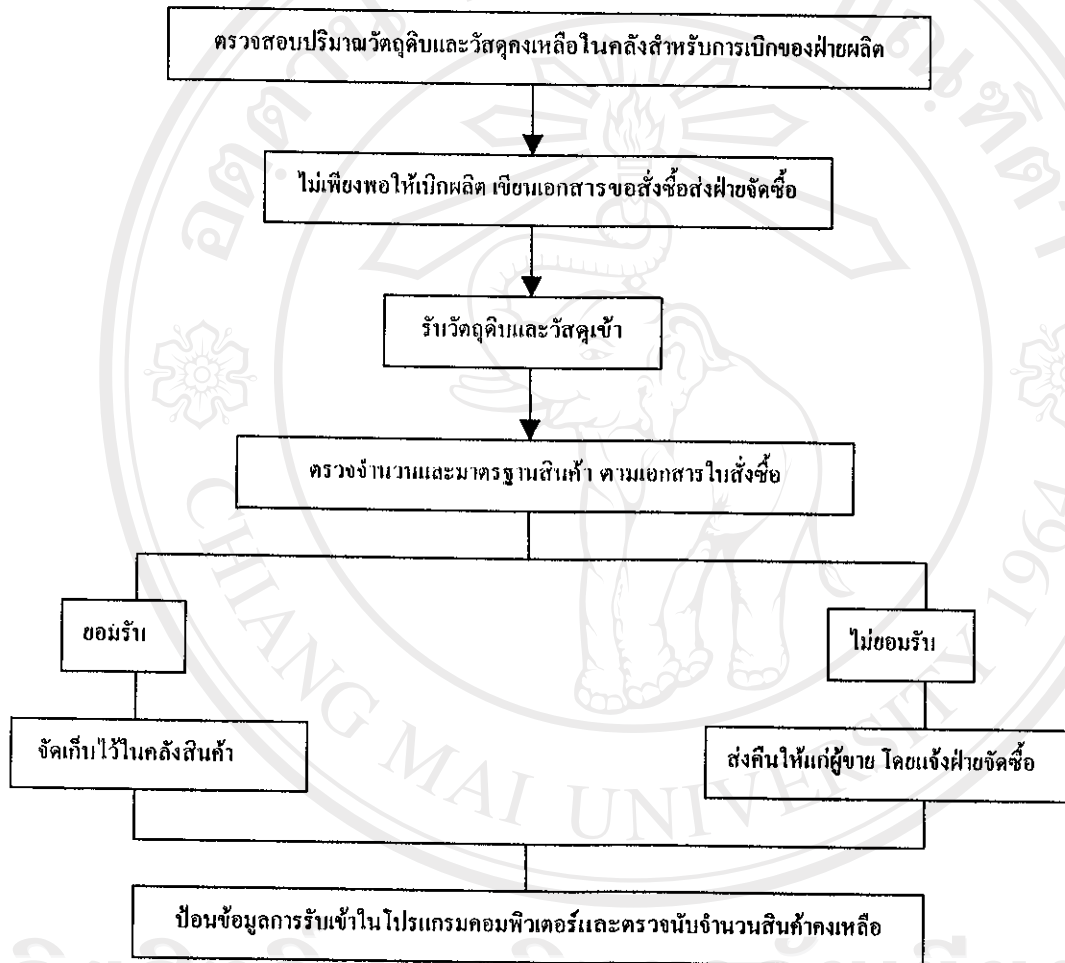
(2) ฝ่ายผลิตส่งเอกสารที่คำนวณปริมาณวัตถุดิบและวัสดุ ไปที่ฝ่ายคลังสินค้าเพื่อให้ตรวจสอบปริมาณวัตถุดิบและวัสดุคงคลังสำหรับเบิกผลิตว่ามีปริมาณเพียงพอหรือไม่ หากมีวัตถุดิบและวัสดุคงคลังเพียงพอสำหรับการผลิต ฝ่ายคลังสินค้าจะแจ้งให้ฝ่ายผลิตทราบเพื่อดำเนินการขอเบิกวัตถุดิบและวัสดุนำไปผลิต

(3) หากวัตถุดิบและวัสดุคงคลังไม่เพียงพอสำหรับให้เบิกผลิต ฝ่ายคลังสินค้าจะแจ้งให้ฝ่ายผลิตทราบ และฝ่ายคลังสินค้ามีหน้าที่ดำเนินงานตามขั้นตอนการขอสั่งซื้อวัตถุดิบและวัสดุต่อไป

(4) ในกรณีที่วัตถุดิบและวัสดุเหลือจากการเบิกผลิตของฝ่ายผลิต บางครั้งฝ่ายผลิตนำไปใช้ผลิตกับสินค้าครั้งต่อไป และบางครั้งจะมีการส่งคืนคลังสินค้าแต่ไม่มีการลงบันทึกเป็นเอกสารเป็นการแจ้งด้วยวาจา

4.5 ข้อมูลการดำเนินงานของฝ่ายคลังสินค้า

บริษัท ได้มอบหมายให้ พนักงานฝ่ายคลังสินค้าเป็นผู้รับผิดชอบหน้าที่หลัก คือ (1) ตรวจสอบปริมาณวัตถุดิบและวัสดุสำหรับเบิกผลิตของฝ่ายผลิต (2) การตรวจจำนวนของเข้า (3) บันทึกการรับจ่ายวัตถุดิบและวัสดุในโปรแกรมคอมพิวเตอร์ (4) ตรวจจำนวนปริมาณสินค้าคงเหลือ วัตถุดิบและวัสดุคงคลัง สามารถแสดงภาพการดำเนินงานของฝ่ายคลังสินค้า ดังแผนภาพที่ 4-2



แผนภาพที่ 4-2 แสดงภาพการดำเนินงานของฝ่ายคลังสินค้าในปัจจุบัน

รายละเอียดการดำเนินงานของฝ่ายคลังสินค้ามีดังต่อไปนี้

เมื่อฝ่ายคลังสินค้าได้รับเอกสารการแจ้งความต้องการใช้วัตถุดิบและวัสดุ จากฝ่ายผลิต ฝ่ายคลังสินค้าจะตรวจเช็คปริมาณวัตถุดิบและวัสดุคงคลังว่ามีจำนวนเพียงพอ สำหรับการเบิกผลิตของฝ่ายผลิตหรือไม่ หากวัตถุดิบและวัสดุเพียงพอสำหรับให้เบิกผลิตแจ้งให้ฝ่ายผลิตทราบ หากไม่เพียงพอฝ่ายคลังสินค้าจะดำเนินการเปิดเอกสารแจ้งขอสั่งซื้อส่งให้ฝ่ายจัดซื้อ เพื่อดำเนินการตามขั้นตอนต่อไป

การขอสั่งซื้อวัตถุดิบและวัสดุ

โดยทั่วไปของบริษัทแบ่งการสั่งซื้อเป็น 2 แบบ (1) การสั่งซื้อวัตถุดิบจากต่างประเทศ เช่น หนุ่อกกญี่ปุ่นและหนุ่อกกแม่วินเป็นสายพันธุ์จากประเทศญี่ปุ่นเข้ามาปลูกในประเทศ (2) การสั่งซื้อวัตถุดิบและวัสดุภายในประเทศ เช่น ด้ายทอ ผ้าแต่งลาย ฟองน้ำ ยางพาราและอื่นๆ เป็นต้น

การตรวจวัตถุดิบและวัสดุรับเข้า

- เมื่อวัตถุดิบหรือวัสดุมาส่งเจ้าหน้าที่ฝ่ายคลังสินค้าตรวจรับ โดย ตรวจจำนวนและมาตรฐานสินค้าเทียบกับสำเนาเอกสาร ใบสั่งซื้อ ว่าตรงตามที่ระบุในเอกสาร ใบสั่งซื้อหรือไม่
- วัตถุดิบหรือวัสดุที่มีจำนวนและมาตรฐานถูกต้องตามเอกสารใบสั่งซื้อ จะบันทึกรับเข้าคลังสินค้า
- กรณีวัตถุดิบหรือวัสดุไม่ถูกต้องฝ่ายคลังสินค้าจะแจ้งฝ่ายจัดซื้อเพื่อแจ้งผู้ขาย โดยการให้ส่งของมาเปลี่ยน หรือปรึกษาผู้บริหารหากต้องใช้ผลิตสินค้าอย่างเร่งด่วนหรือส่งคืนผู้ขายต่อไป
- จำนวนวัตถุดิบและวัสดุที่ผ่านการรับเข้าฝ่ายคลังสินค้าจะทำการบันทึกจำนวนรับเข้าในโปรแกรมคอมพิวเตอร์เพื่อปรับยอดรายการวัตถุดิบและวัสดุคงคลังต่อไป และส่งเอกสารใบส่งสินค้าของผู้ขายและสำเนาใบรับของฝ่ายคลังสินค้าให้ฝ่ายบัญชีเพื่อดำเนินการตามขั้นตอนต่อไป

การตรวจนับวัตถุดิบและวัสดุคงคลัง

ฝ่ายคลังสินค้าตรวจสอบข้อมูลปริมาณ วัตถุดิบและวัสดุในคลังสินค้าจากโปรแกรมคอมพิวเตอร์ คูณปริมาณการรับเข้าและจ่ายออกว่าปัจจุบันมีวัตถุดิบและวัสดุประเภทใดบ้างและคงเหลือจำนวนเท่าใด และทุกสิ้นปีจึงจะทำการตรวจนับจำนวนจริงของวัตถุดิบและวัสดุคงคลังในคลังสินค้าเพื่อกระทบกับยอดคงเหลือจริงและยอดคงเหลือในคอมพิวเตอร์ร่วมกับฝ่ายบัญชี

การเก็บรักษาวัตถุดิบและวัสดุคงคลัง

บริษัทมีห้องคลังสินค้าสำหรับจัดเก็บวัตถุดิบและวัสดุภายในโรงงาน แต่มีพื้นที่ค่อนข้างแคบเมื่อเปรียบเทียบกับปริมาณของวัตถุดิบและวัสดุคงคลัง การจัดเก็บและจัดวางไม่เป็นระเบียบ บางส่วนไม่ถูกจัดเก็บในชั้นที่จัดไว้ บางส่วนพึงไว้ข้างกำแพง และบางส่วนเช่น หนุ่อกก ไม้อัด และฟองน้ำ จะถูกนำไปฝากจัดเก็บไว้ที่ส่วนอื่นภายในโรงงานเนื่องจากสถานที่ในคลังสินค้าไม่

เพียงพอ รวมถึงสื่อที่ทอไว้สำหรับเตรียมตัดเย็บเป็นสินค้า สำหรับการเก็บรักษาวัตถุดิบ เช่น เสื้ออกตามาโมบริษัทจะเก็บเป็นม้วนไว้เนื่องจากการสังเกตพบว่าการเก็บไว้เป็นม้วนจะขึ้นรา มากกว่าที่ตัดเย็บเป็นสินค้าสำเร็จรูปและง่ายในการนำไปตัดเย็บตาม คำสั่งซื้อสินค้าแบบต่างๆ ของลูกค้า



แผนภาพที่ 4-3 สภาพคลังสินค้าที่จัดเก็บวัตถุดิบและวัสดุที่ไม่เป็นระเบียบและไม่บ่งบอกชนิดสินค้า

การเบิกจ่ายวัตถุดิบและวัสดุเพื่อผลิต

- เมื่อคลังสินค้ามีวัตถุดิบและวัสดุพร้อมสำหรับให้ฝ่ายผลิตเบิกเพื่อนำไปผลิต ฝ่ายคลังสินค้าจะแจ้งให้ฝ่ายผลิตทราบเพื่อมาเขียนขอเบิกวัตถุดิบและวัสดุสำหรับนำไปผลิต

- พนักงานฝ่ายผลิตจะเป็นผู้มาเขียนเอกสารใบขอเบิกวัตถุดิบเพื่อนำไปผลิตที่ฝ่ายคลังสินค้า เมื่อเบิกวัตถุดิบและวัสดุไปใช้หากมีวัตถุดิบเหลือใช้บางครั้งฝ่ายผลิตจะเก็บไว้ใช้กับการผลิตสินค้าอื่นในครั้งต่อไป และในบางครั้งมีการนำส่งคืนที่คลังสินค้า

ส่วนเศษวัตถุดิบและวัสดุเหลือใช้

ส่วนมากเป็นเศษหญาอกซึ่งทางบริษัทจะนำมาชอยเพื่อใช้ในการยัดใส่ในสินค้า เช่นหมอน และที่นอน ฆาะรองนั่ง เป็นต้น หลังจากนำมาเข้าเครื่องชอยแล้วจะชั่งน้ำหนักเป็นกิโลกรัมและมีการลงบันทึกไว้ในยอดคงเหลือฝ่ายคลังสินค้าและจัดเก็บหญาชอยในถังเก็บ เพื่อเตรียมไว้สำหรับเบิกใช้ต่อไป

ส่วนที่ 3 ปัญหาเกี่ยวกับการจัดการวัตถุดิบและวัสดุคงคลัง

จากที่บริษัท ไทตาตามิโปรดักส์ จำกัด มีระบบการผลิตตามคำสั่งซื้อของลูกค้า บริษัทจึงไม่มีการกำหนดการใช้วัตถุดิบและวัสดุต่างๆ ที่แน่นอน เนื่องจากการใช้วัตถุดิบและวัสดุคงคลังจะขึ้นอยู่กับสินค้าที่ลูกค้าสั่งว่าจะต้องนำวัตถุดิบและวัสดุประเภทไหนมาผลิต ทำให้บริษัทมีวัตถุดิบและวัสดุบางชนิดสูงบางชนิดต่ำ ซึ่งบริษัทยังไม่มีการวิเคราะห์ว่าควรจะมีวัตถุดิบและวัสดุในประเภทใดบ้าง เป็นปริมาณเท่าไรจึงจะเหมาะสมในการผลิตสินค้าของบริษัท ซึ่งมีสินค้าอยู่หลายรายการ ต้องใช้วัตถุดิบและวัสดุคงคลังในการผลิตของบริษัทมากกว่า 300 รายการ โดยจากการศึกษาผู้ศึกษาพบปัญหาเกี่ยวกับด้านการจัดการวัตถุดิบและวัสดุคงคลังดังนี้

4.6 ขาดการวิเคราะห์ปริมาณการสั่งซื้อวัตถุดิบและวัสดุคงคลัง

การสั่งซื้อวัตถุดิบและวัสดุของบริษัท ซึ่งมีทั้งการสั่งซื้อจากภายนอกประเทศที่ใช้เวลาในการสั่งซื้อประมาณ 60 วัน บริษัทฯ ต้องสั่งสินค้าเป็นปริมาณที่สูงเนื่องจากจะทำให้ประหยัดในเรื่องค่าใช้จ่ายและป้องกันการขาดแคลนวัตถุดิบ และส่วนภายในประเทศซึ่งต้องใช้ระยะเวลาในการสั่งซื้อประมาณ 15 วัน ในบางครั้งบริษัทไม่มีวัตถุดิบไว้เพียงพอสำหรับการผลิต เช่น วัสดุผ้า แต่งขอบ และเกิดกรณีโรงงานผู้ขายไม่มีสต็อกผ้าชนิดนี้เหลือหากสั่งใหม่ต้องเสียเวลาและมีจำนวน ขึ้นต่ำในการสั่งซื้อซึ่งมากเกินไปความต้องการใช้ ฝ่ายจัดซื้อต้องหาซื้อจากร้านค้าปลีกในตลาดแทน ซึ่งทำให้เสียเวลาและค่าใช้จ่ายเพิ่มขึ้น เนื่องจากบริษัทไม่มีการวิเคราะห์ว่า ต้องจัดเก็บวัตถุดิบและวัสดุในจำนวนเท่าใดและต้องสั่งซื้อเมื่อใดจึงจะเหมาะสม

4.7 ขาดการสุ่มตรวจคุณภาพวัตถุดิบและวัสดุก่อนรับเข้าคลัง

พนักงานฝ่ายคลังสินค้าจะทำการตรวจรับ โดยการนับจำนวน และตรวจความถูกต้องเทียบกับใบสั่งซื้อเท่านั้น โดยไม่มีการสุ่มตรวจคุณภาพวัตถุดิบและลงบันทึกข้อมูลไว้ในเอกสาร ซึ่งหากพบความผิดพลาดตอนหลัง ทำให้บริษัทสูญเสียต้นทุนมากกว่าการสุ่มตรวจในตอนรับสินค้าในครั้งแรก

4.8 ขาดการควบคุมในการจัดเก็บและการจ่ายวัตถุดิบและวัสดุที่เป็นมาตรฐาน

เนื่องจากผู้ควบคุมคลังสินค้าซึ่งได้แก่พนักงานคลังสินค้ามีเพียงหนึ่งคน ทำการจัดเก็บและจ่ายของคลังตามความสะดวกของตน เพราะรายละเอียดของงานมีค่อนข้างมากจึงไม่สามารถดูแลได้หมด

4.9 จำนวนวัตถุดิบและวัสดุคงเหลือจริงไม่ตรงกับตัวเลขที่ได้บันทึกไว้ในบัญชี

ผู้ควบคุมวัตถุดิบและวัสดุคงคลังของบริษัท มีการตรวจนับสินค้าคงเหลือจริงเพียงปีละ 1 ครั้ง บางครั้งวัตถุดิบและวัสดุเหลือจริงไม่ตรงกับยอดในบัญชี จึงต้องมีการปรับยอดในบัญชี ให้ตรงตามยอดที่มีอยู่จริง

4.10 ไม่มีการลงบันทึกส่งคืนวัตถุดิบและวัสดุเหลือใช้จากการผลิต

การปฏิบัติเกี่ยวกับการส่งคืนวัตถุดิบและวัสดุเหลือใช้จากการผลิต ฝ่ายผลิตจะส่งคืนที่คลังสินค้าและแจ้งพนักงานฝ่ายคลังสินค้าด้วยวิธีปากเปล่าโดยไม่มีการบันทึกเป็นเอกสารทั้ง 2 ฝ่าย และฝ่ายคลังสินค้าไม่มีการบันทึกจำนวนรับคืน ในคอมพิวเตอร์เพื่อปรับยอดคงเหลือ ทำให้ยอดของคงเหลือในคอมพิวเตอร์กับที่คงคลังจริงไม่เท่ากัน

ส่วนที่ 4 แนวทางการแก้ไขปัญหาการจัดเก็บวัตถุดิบและวัสดุคงคลัง การปฏิบัติงาน การควบคุมวัตถุดิบและวัสดุและระบบเอกสารในคลังสินค้า

4.11 แนวทางการแก้ไขปัญหาการจัดเก็บวัตถุดิบและวัสดุคงคลัง

จากปัญหาดังกล่าวข้างต้น บริษัทจะต้องมีการเตรียมความพร้อมของวัตถุดิบและวัสดุสำหรับการผลิตในเวลาต่างๆ จึงควรหาระบบในการจัดเก็บวัตถุดิบและวัสดุคงคลังมาใช้ เนื่องจากจำนวนวัตถุดิบและวัสดุของบริษัทมีอยู่ประมาณ 392 ชนิด ซึ่งจะเห็นได้ว่าเป็นจำนวนที่มากเกินไปที่จะทำการควบคุมอย่างใกล้ชิดทั้งหมด เพราะเนื่องจากจะทำให้เกิดการสูญเสียเวลาในการดูแลและค่าใช้จ่ายที่มากเกินไป ดังนั้นผู้ศึกษาจึงเสนอแนะบริษัทเกี่ยวกับการจัดแบ่งระดับวัตถุดิบและวัสดุคงคลังตามลำดับความสำคัญ โดยได้กำหนดให้มีการแบ่งระดับของจำนวนต้นทุนในการผลิตซึ่งเป็นระดับความสำคัญที่ส่งผลกระทบต่อต้นทุนของบริษัทมากที่สุด ดังนี้

แนวทางการแก้ไขปัญหาการจัดเก็บวัตถุดิบและวัสดุคงคลัง ตามการแบ่งระดับวัตถุดิบและวัสดุตามหลักการ ABC

เหมาะสมกับการจัดแบ่งระดับวัตถุดิบและวัสดุคงคลังที่ต้องมีการดูแลหลายชนิด ซึ่งมีวิธีการดำเนินการดังนี้ คือ

1. กำหนดหาปริมาณการใช้วัตถุดิบและวัสดุคงคลังแต่ละรายการในรอบ 1 ปี ซึ่งในการศึกษานี้ ใช้ข้อมูลตั้งแต่ 1 ม.ค. - 31 ธ.ค. 46 และหาราคาต่อหน่วยของวัตถุดิบและวัสดุแต่ละรายการ
2. กำหนดหามูลค่าวัตถุดิบและวัสดุคงคลังแต่ละรายการตามมูลค่าวัตถุดิบและวัสดุคงคลังแต่ละรายการโดยการคูณปริมาณการใช้วัตถุดิบ และวัสดุคงคลังแต่ละรายการในรอบปีด้วยราคาต่อหน่วยของวัตถุดิบและวัสดุคงคลังรายการนั้นๆ
3. เรียงลำดับรายการวัตถุดิบและวัสดุคงคลังแต่ละรายการตามมูลค่าใน ข้อ (2) โดยเรียงลำดับจากมากไปน้อย
4. กำหนดหาเปอร์เซ็นต์สะสมของปริมาณวัตถุดิบและวัสดุคงคลังและเปอร์เซ็นต์สะสมของมูลค่าของวัตถุดิบคงคลังแต่ละประเภทที่ได้เรียงลำดับในขั้นตอนที่ 3

จากข้อมูลการเบิกใช้สินค้าในช่วงวันที่ 1 มกราคม 2546 ถึง วันที่ 31 ธันวาคม 2546 ดังภาคผนวก ก แล้วกำหนดหามูลค่าวัตถุดิบและวัสดุคงคลังแต่ละรายการตามมูลค่าวัตถุดิบและวัสดุแต่ละรายการ โดยการคูณปริมาณการใช้วัตถุดิบและวัสดุคงคลังแต่ละรายการในรอบปี ด้วยราคาต่อหน่วยของวัตถุดิบและวัสดุรายการนั้นๆ แบ่งเป็น 2 กลุ่ม (1) วัตถุดิบคงคลัง (2) วัสดุคงคลัง ดังนี้

เรียงลำดับรายการวัตถุดิบและวัสดุคงคลังแต่ละรายการตามมูลค่าจากมูลค่ามากไปน้อยตามลำดับ จากนั้นทำการแบ่งของคงคลังเป็น 2 กลุ่ม คือ (1) วัตถุดิบคงคลัง (2) วัสดุคงคลัง แล้ว ทำการแบ่งวัตถุดิบและวัสดุคงคลังแต่ละประเภทให้อยู่ในกลุ่มประเภท ABC ตามความเหมาะสม ดังนี้

1. กลุ่มวัตถุดิบคงคลัง

ประเภท A มีวัตถุดิบอยู่ 20 ชนิด คิดเป็นสัดส่วน 10% ของปริมาณวัตถุดิบคงคลัง มีมูลค่าสูงสุดประมาณ 80% ของมูลค่าวัตถุดิบคงคลังทั้งหมด หรือ 11,161,124 บาท

ประเภท B มีวัตถุดิบอยู่ 49 ชนิด คิดเป็นสัดส่วน 24% ของปริมาณวัตถุดิบคงคลัง มีมูลค่าสูงสุดประมาณ 15% ของมูลค่าวัตถุดิบคงคลังทั้งหมด หรือ 2,199,109 บาท

ประเภท C มีวัตถุดิบอยู่ 138 ชนิด คิดเป็นสัดส่วน 66% ของปริมาณวัตถุดิบคงคลัง มีมูลค่าสูงสุดประมาณ 5% ของมูลค่าวัตถุดิบคงคลังทั้งหมด หรือ 693,397 บาท

ประเภทสุดท้าย DEAD STOCK คือ วัตถุดิบคงคลังที่ไม่มีการเบิกใช้เลยในรอบปีที่ทำการวิเคราะห์มีอยู่ 5 ชนิด

2. กลุ่มวัสดุคงคลัง

ประเภท A มีวัสดุอยู่ 39 ชนิด คิดเป็นสัดส่วน 20% ของปริมาณวัสดุคงคลัง มีมูลค่าสูงสุดประมาณ 80% ของมูลค่าวัสดุคงคลังทั้งหมด หรือ 1,459,315 บาท

ประเภท B มีวัสดุอยู่ 49 ชนิด คิดเป็นสัดส่วน 30% ของปริมาณวัสดุคงคลัง มีมูลค่าสูงสุดมีมูลค่าสูงสุดประมาณ 15% ของมูลค่าวัสดุคงคลังทั้งหมด หรือ 280,809 บาท

ประเภท C มีวัสดุอยู่ 86 ชนิด คิดเป็นสัดส่วน 50% ของปริมาณวัสดุคงคลัง มีมูลค่าสูงสุดมีมูลค่าสูงสุดประมาณ 5% ของมูลค่าวัสดุคงคลังทั้งหมด หรือ 91,701 บาท

ประเภทสุดท้าย DEAD STOCK คือ สินค้าประเภทวัสดุโรงงานที่ไม่มีการเบิกใช้เลยในรอบปีที่ทำการวิเคราะห์มีอยู่ 6 ชนิด

ซึ่งผลการวิเคราะห์ ABC ดังแสดงตารางที่ 4-1 ถึง 4-8

ตารางที่ 4-1 แสดงชนิดของวัตถุดิบคงคลังที่อยู่ในประเภท A

ลำดับ	รายการ	หน่วย	Inventory Class A				
			ปริมาณ เบิกใช้	ราคาต่อ หน่วย(บาท)	มูลค่าการใช้ (บาท)	%มูลค่า	%มูลค่า สะสม
2	หมึกกกญี่ปุ่น	กก.	29,366	70	2,055,620	14.63%	14.63%
1	หมึกกกแมวิน	กก.	26,297	60	1,577,820	11.23%	25.86%
5	เสื้อ OKA ธรรมชาติ 88	เมตร	19,978	57	1,145,938	8.15%	34.01%
161	ฟองน้ำวิทยาศาสตร์อัด 1*2*1	แผ่น	5,739	170	975,630	6.94%	40.95%
9	เสื้อ HOHOME ธรรมชาติ 88	เมตร	11,622	75	865,839	6.16%	47.11%
4	เสื้อ OKA ธรรมชาติ 60	เมตร	20,990	34	720,377	5.13%	52.24%
11	เสื้อสี # 88 ลายขาวสลับดำ	เมตร	9,056	77	696,135	4.95%	57.19%
175	โยโฟลีส 200 กรัม 75*35	หลา	336	1,530	514,080	3.66%	60.85%
159	ฟองน้ำเบาะพีวี MARURA-A(2)	แผ่น	1,422	350	497,700	3.54%	64.39%
160	ฟองน้ำเบาะพีวี MAKURA-A (1)	แผ่น	987	310	305,970	2.18%	66.57%
204	ยางพาราผ้าเคลือบ 2 ม.*30*12 มม.	เมตร	111	2,500	277,500	1.97%	68.54%
162	ฟองน้ำวิทยาศาสตร์อัด 1*2*0.20	แผ่น	1,745	136	237,320	1.69%	70.23%
114	ผ้าไหมเปลือกไม้ สีนําคาล	หลา	2,001	108	216,108	1.54%	71.77%
3	เสื้อ OKA ธรรมชาติ 55	เมตร	5,561	34	190,854	1.36%	73.13%
207	ยางเหลือง 125*500 ซม.หนา 4 มม.	แผ่น	62	2,820	174,840	1.24%	74.37%
113	ผ้าไหมเปลือกไม้ สีแดง	หลา	1,475	108	159,300	1.13%	75.51%
157	ฟองน้ำเบาะพีวี PART II	ชิ้น	408	350	142,800	1.02%	76.52%
38	ผ้าโทเร 45" สีดำ	หลา	5,456	26	141,856	1.01%	77.53%
111	ผ้าไหมเปลือกไม้ สีเขียวอ่อน	หลา	1,301	108	140,508	1.00%	78.53%
156	ฟองน้ำเบาะพีวี PART I	ชิ้น	403	310	124,930	0.89%	79.42%
รวม					11,161,124	79.42%	

ตารางที่ 4-2 แสดงชนิดของวัตถุดิบคงคลังที่อยู่ในประเภท B

ลำดับ	รายการ	หน่วย	Inventory Class B				
			ปริมาณ เบิกใช้	ราคาต่อ หน่วย(บาท)	มูลค่าการใช้ (บาท)	%มูลค่า	%มูลค่า สะสม
81	ผ้าไหมเวียงจันทร์ ก.98 ซม.# 10	หลา	3,013	39	117,507	0.84%	0.84%
137	ผ้าพิมพ์ลาย OSHIMA 44 " สีฟ้า	หลา	2,292	48	110,589	0.79%	1.63%
13	เสื้อสี # 60 ลายชาวสลับดำ	เมตร	1,841	60	110,460	0.79%	2.42%
193	ไม้อัดยางใส่กระดาษ 4	แผ่น	534	180	96,120	0.68%	3.10%
14	เสื้อสี # 60 ลายงูสีดำ	เมตร	1,537	60	92,220	0.66%	3.76%
33	ผ้าโทเร 45" สีน้ำตาล	หลา	3,488	26	90,688	0.65%	4.41%
82	ผ้าไหมเวียงจันทร์ ก.98 ซม.# 11	หลา	2,125	39	82,875	0.59%	5.00%
80	ผ้าไหมเวียงจันทร์ ก.98 ซม.# 8	หลา	1,850	39	72,150	0.51%	5.51%
164	ฟองน้ำวิทยาศาสตร์อัดหมอน 10 พับ	แผ่น	200	310	62,000	0.44%	5.95%
163	ฟองน้ำวิทยาศาสตร์อัด 1*2*0.50	แผ่น	704	85	59,840	0.43%	6.38%
128	ผ้าไหมแท้สีดำ # 100	หลา	264	218	57,552	0.41%	6.79%
158	ฟองน้ำเบาะพียู EL 600*600*2	แผ่น	1,028	54	55,512	0.40%	7.19%
87	ผ้าไหมเวียงจันทร์ ก. 98 ซม.#1	หลา	1,375	39	53,625	0.38%	7.57%
7	เสื้อ OKA เก่า 60	เมตร	1,480	36	53,487	0.38%	7.95%
130	ผ้าไหมแท้สีแดงBURGUNDY ก. 100ซม.	หลา	264	198	52,272	0.37%	8.32%
194	ไม้อัดยางใส่กระดาษ 6	แผ่น	238	215	51,170	0.36%	8.68%
8	เสื้อ OKA เก่า 88	เมตร	1,348	36	48,717	0.35%	9.03%
168	ฟองน้ำวิทยาศาสตร์ธรรมดา 7 พับ	แผ่น	153	270	41,310	0.29%	9.32%
37	ผ้าโทเร 45" สีกรม	หลา	1,574	26	40,924	0.29%	9.61%
10	เสื้อ HOHOME เก่า 88	เมตร	710	57	40,726	0.29%	9.90%
17	เสื้อสี # 55 OKA สีขาวสลับดำ	เมตร	1,178	34	40,429	0.29%	10.19%
151	ผ้าใย LOTTO ดำ	เมตร	477	83	39,591	0.28%	10.47%
129	ผ้าไหมแท้สีกรม # 100	หลา	165	218	35,970	0.26%	10.73%
181	ผ้าดิบ # 91 หน้ากว้าง 90	พับ	116	310	35,960	0.26%	10.99%
112	ผ้าไหมเปลือกไม้ สีบานเย็น	หลา	326	108	35,208	0.25%	11.24%
35	ผ้าโทเร 45" สีเขียวขี้ม้า	หลา	1,297	26	33,722	0.24%	11.48%
177	หญ่กากขอย	กก.	8,155	4	32,620	0.23%	11.71%
126	ผ้าไหมอิตาลี หน้ากว้าง 60 นิ้ว	หลา	644	48	30,912	0.22%	11.93%

ตารางที่ 4-2 แสดงชนิดของวัสดุคืบคงคลังที่อยู่ในประเภท B (ต่อ)

ลำดับ	รายการ	หน่วย	Inventory Class B				
			ปริมาณ เบิกใช้	ราคาต่อ หน่วย(บาท)	มูลค่าการใช้ (บาท)	%มูลค่า	%มูลค่า สะสม
153	ผ้าสับบอนด์สีดำ 75-80 กรัม ก. 56 นิ้ว	เมตร	1,021	30	30,630	0.22%	12.15%
166	ฟองน้ำวิทยาศาสตร์ธรรมดาสีขาว 2	แผ่น	136	221	30,056	0.21%	12.36%
36	ผ้าโทเร 45" สีเขียว	หลา	1,152	26	29,952	0.21%	12.57%
86	ผ้าไหมเวียงจันทร์ ก. 98 ซม.#14	หลา	740	39	28,860	0.21%	12.78%
83	ผ้าไหมเวียงจันทร์ ก. 98 ซม.#2	หลา	738	39	28,782	0.20%	12.98%
85	ผ้าไหมเวียงจันทร์ ก. 98 ซม.#9	หลา	727	39	28,353	0.20%	13.18%
165	ฟองน้ำวิทยาศาสตร์ธรรมดาสีขาว 1	แผ่น	220	123	27,060	0.19%	13.37%
69	ผ้าไหมพม่า ก.107 ซม. สีดำแบบหลา	หลา	684	38	25,992	0.18%	13.55%
170	ฟองน้ำวิทยาศาสตร์ธรรมดาสีเขียว 1	แผ่น	108	240	25,920	0.18%	13.73%
211	นุ่น, วัสดุพิเศษเฉพาะ T-4 ที่นอน	ชิ้น	200	125	25,000	0.18%	13.91%
173	ฟองน้ำวิทยาศาสตร์หมอนที่นอน 6 พับ	แผ่น	92	270	24,840	0.18%	14.09%
6	เสื้อ OKA เก้า 55	เมตร	718	34	24,642	0.18%	14.27%
75	ผ้าฮาลิกรม # 60	หลา	170	143	24,310	0.17%	14.44%
119	ผ้าไหม NR #35	หลา	620	38	23,560	0.17%	14.61%
167	ฟองน้ำ 16.5*16.5*2	แผ่น	1,567	15	23,505	0.17%	14.78%
54	ไหมพื้นละออองดาว สีเขียวเหลือง #94	หลา	341	65	22,165	0.16%	14.94%
45	ผ้าโทเร 36 นิ้ว KURABO 215 เส้น	หลา	547	40	21,880	0.16%	15.10%
59	ผ้าไหมพม่า เขียวไพร	หลา	119	174	20,706	0.15%	15.25%
65	ผ้าไหมพม่า สีแดง	หลา	114	174	19,836	0.14%	15.39%
192	ไม้อัดยางใต้กระดาษ 3	แผ่น	143	137	19,591	0.14%	15.53%
61	ผ้าไหมพม่า สีทอง	หลา	111	174	19,314	0.14%	15.67%
รวม					2,199,109	15.67%	

ตารางที่ 4-3 แสดงชนิดของวัตถุดิบคงคลังที่อยู่ในประเภท C

ลำดับ	รายการ	หน่วย	Inventory Class C				
			ปริมาณ เบิกใช้	ราคาต่อ หน่วย(บาท)	มูลค่าการใช้ (บาท)	%มูลค่า	%มูลค่า สะสม
187	หมอนขวานไส้สีดำขนาดกลาง 24*34*22	ใบ	225	80	18,000	0.13%	0.13%
136	ฝ้ายคอก	หลา	44	400	17,600	0.13%	0.26%
209	ปูน, วัตถุดิบเฉพาะ T-21	ชิ้น	100	175	17,500	0.12%	0.38%
120	ผ้าใยแก้วหน้ากว้าง สีทอง	หลา	131	120	15,720	0.11%	0.49%
88	ผ้าไหมเวียงจันทร์ ก. 98 ซม.#26	หลา	375	39	14,625	0.10%	0.59%
72	ผ้าเมมเบิร์ตลายช้างหน้า สีเขียว #115	หลา	472	30	14,160	0.10%	0.69%
40	ผ้าโพร 45" สีล็กทอง	หลา	533	26	13,858	0.10%	0.79%
34	ผ้าโพร 45" สีแดงเลือดหมู	หลา	531	26	13,806	0.10%	0.89%
47	ผ้าโพร 210 เส้น # 34 กว้าง 45"	หลา	383	36	13,788	0.10%	0.99%
152	ผ้าใย LOTTO หน้ากว้าง 150 ซม.สีเขียว	เมตร	110	120	13,200	0.09%	1.08%
70	ผ้าเมมเบิร์ตลายช้างหน้า สีแดง #115	หลา	420	30	12,600	0.09%	1.17%
105	ผ้าไหมเทียมสีมืดเหลือง #90	หลา	126	95	11,970	0.09%	1.26%
110	ผ้าไหมสเปน #120 สีแดง	หลา	123	95	11,685	0.08%	1.34%
12	เสื้อสี # 88 ลายงูสีดำ	เมตร	150	77	11,531	0.08%	1.42%
155	ยางดำแผ่นเรียบ 1.2*90	เมตร	96	120	11,520	0.08%	1.50%
141	ผ้าก๊อตค้อนคอม #86 KT 2000 45 "	หลา	238	48	11,424	0.08%	1.58%
71	ผ้าเมมเบิร์ตลายช้างหน้า สีกรม #115	หลา	366	30	10,980	0.08%	1.66%
67	ผ้าไหมพม่า สีดำ	หลา	63	174	10,962	0.08%	1.74%
206	ยางเหลือง 125*250 ซม. หน้า 2 มม.	แผ่น	134	80	10,720	0.08%	1.82%
150	ผ้าปักดินเงิน ลายสามห่วง (ใหญ่)	เมตร	119	90	10,710	0.08%	1.90%
84	ผ้าไหมเวียงจันทร์ ก. 98 ซม.#3	หลา	265	39	10,335	0.07%	1.97%
32	เสื้อปักลายดอกหญ้า (PF2-35/40)	เมตร	36	280	10,080	0.07%	2.04%
191	โพนขาว 244*1.5	แผ่น	369	27	9,963	0.07%	2.11%
58	ผ้าไหมพม่า เขียวดอง	หลา	55	174	9,570	0.07%	2.18%
109	ผ้าไหมสเปน # 120 สีเขียว	หลา	100	95	9,500	0.07%	2.25%
139	ผ้าเอกโตหน้ากว้าง 115 ซม.	หลา	220	43	9,460	0.07%	2.32%
180	ผ้าเคมีขาวแบบแข็ง	เมตร	210	44	9,297	0.07%	2.39%
52	ไหมพื้นละอองดาวสีเขียวหัวเปิด #94	หลา	143	65	9,295	0.07%	2.46%

ตารางที่ 4-3 แสดงชนิดของวัตถุดิบคงคลังที่อยู่ในประเภท C (ต่อ)

ลำดับ	รายการ	หน่วย	Inventory Class C				
			ปริมาณ เบิกใช้	ราคาต่อ หน่วย(บาท)	มูลค่าการใช้ (บาท)	%มูลค่า	%มูลค่า สะสม
185	หมอนขวานไส้สีดำจัมโบ้ 38*57*34	ใบ	37	250	9,250	0.07%	2.53%
18	เสื้อปักดินเงิน DOUBLE HAPPINESS	เมตร	449	20	9,133	0.06%	2.59%
186	หมอนขวานไส้สีดำขนาดใหญ่ 33*50*27	ใบ	69	130	8,970	0.06%	2.65%
198	ไม้อัดปาติเกิ้ล 4*8 ฟุต หน้า 12 มม.	แผ่น	36	245	8,820	0.06%	2.71%
189	โพนขาว 244*0.5	แผ่น	939	9	8,451	0.06%	2.77%
22	เสื้อปักดินเงิน DRAGON 55*55	เมตร	105	80	8,400	0.06%	2.83%
99	ผ้าไหมเทียม สีมะนาว #90	หลา	80	95	7,600	0.05%	2.88%
55	ไหมพื้นละอองดาว สีม่วง #94	หลา	115	65	7,475	0.05%	2.93%
131	ผ้าไหมแท้สีแดง ก. 100 ซม.	หลา	37	195	7,215	0.05%	2.98%
76	ผ้าฮาลีสีเขียวขี้ม้า # 60	หลา	50	143	7,150	0.05%	3.03%
15	เสื้อสี # 55 OKA สีน้ำตาล	เมตร	200	34	6,864	0.05%	3.08%
106	ผ้าไหมยก T- 54096 #26 สีน้ำตาล	หลา	71	95	6,745	0.05%	3.13%
98	ผ้าไหมเทียม สีเขียวหม่น #90	หลา	68	95	6,460	0.05%	3.18%
101	ผ้าไหมเทียม สีเขียว #90	หลา	67	95	6,365	0.05%	3.23%
146	ผ้าปักดินทอง DOUBLE	เมตร	249	25	6,225	0.04%	3.27%
93	ผ้าไหมเทียม สีแดงมีด #90	หลา	64	95	6,080	0.04%	3.31%
94	ผ้าไหมเทียม สีม่วง #90	หลา	64	95	6,080	0.04%	3.35%
95	ผ้าไหมเทียม สีน้ำตาล #90	หลา	64	95	6,080	0.04%	3.39%
96	ผ้าไหมเทียม สีแดงสด #90	หลา	64	95	6,080	0.04%	3.43%
97	ผ้าไหมเทียม สีเหลืองส้ม #90	หลา	64	95	6,080	0.04%	3.47%
103	ผ้าไหมเทียมสีแดงหม่น #90	หลา	64	95	6,080	0.04%	3.51%
104	ผ้าไหมเทียม สีมืดส้ม #90	หลา	64	95	6,080	0.04%	3.55%
208	นุ่น	กก.	118	50	5,900	0.04%	3.59%
49	ผ้ามองคาตู ลีกรม	หลา	102	45	4,590	0.03%	3.62%
147	ผ้าปักดินทอง DRAGON FISH	เมตร	199	23	4,577	0.03%	3.65%
63	ผ้าไหมพม่า สีม่วง	หลา	26	174	4,524	0.03%	3.68%
26	เสื้อปักดินเงิน 40*240 ซม.	เมตร	15	300	4,500	0.03%	3.71%
51	ไหมพื้นละอองดาวสีแดง #94	หลา	67	65	4,355	0.03%	3.74%

ตารางที่ 4-3 แสดงชนิดของวัสดุเบิกงคลังที่อยู่ในประเภท C' (ต่อ)

ลำดับ	รายการ	หน่วย	Inventory Class C				
			ปริมาณ เบิกใช้	ราคาต่อ หน่วย(บาท)	มูลค่าการใช้ (บาท)	%มูลค่า	%มูลค่า สะสม
62	ผ้าไหมพม่า สีเทา	หลา	25	174	4,350	0.03%	3.77%
27	เสื้อค้ำปีกดินเงิน ลายดอกไม้	เมตร	38	114	4,332	0.03%	3.80%
197	ไม้อัดยางใส่กระดาษ 15	แผ่น	15	285	4,275	0.03%	3.83%
176	โยมะพร้าวแผ่น 90*180 ซม.หนา 10 ซม.	หลา	58	72	4,176	0.03%	3.86%
140	ผ้า BASKET หน้ากว้าง	หลา	91	45	4,095	0.03%	3.89%
203	ไม้รีง 4" * 0.5" * 1.30ม.	แผ่น	80	50	4,000	0.03%	3.92%
169	ฟองน้ำวิทยาศาสตร์ธรรมชาติเขียว2	แผ่น	9	440	3,960	0.03%	3.95%
127	ผ้าไหมแท้สีทองหน้ากว้าง	หลา	14	280	3,920	0.03%	3.98%
64	ผ้าไหมพม่า สีม่วงอ่อน	หลา	22	174	3,828	0.03%	4.01%
100	ผ้าไหมเทียม สีเขียวมรกต #90	หลา	40	95	3,800	0.03%	4.04%
148	ผ้าปักดินทอง TURTLE	เมตร	199	18	3,582	0.03%	4.07%
73	ผ้าแมมเบิร์ตลายข้างหน้า สีดำ #115	หลา	119	30	3,570	0.03%	4.10%
23	เสื้อปักดินเงิน DRAGON 45*45	เมตร	48	73	3,480	0.03%	4.13%
107	ผ้าไหมสเปน #120 สีกะปิ	หลา	60	95	5,700	0.03%	4.16%
143	ผ้าปักดินทอง HAPPINESS	เมตร	346	16	5,536	0.03%	4.19%
90	ผ้าไหมเวียงจันทร์ ก. 98 ซม.#15	หลา	138	39	5,382	0.03%	4.22%
74	ผ้าฮ้าสีดำ # 60	หลา	34	143	4,862	0.03%	4.25%
77	ผ้าฮ้าสีลาขนก๊ส #60	หลา	33	143	4,719	0.03%	4.28%
108	ผ้าไหมสเปน # 120 สีมะนาว	หลา	49	95	4,655	0.03%	4.31%
195	ไม้อัดยางใส่กระดาษ หน้า 10 ซม.	แผ่น	16	290	4,640	0.03%	4.34%
145	ผ้าปักดินทองDOUBLE DRAGON	เมตร	207	16	3,312	0.02%	4.36%
196	ไม้อัดยางใส่กระดาษ หน้า 15 มม.	แผ่น	5	660	3,300	0.02%	4.38%
57	ผ้าไหมพม่า เขียวหัวเป็ด	หลา	18	174	3,132	0.02%	4.40%
39	ผ้าไหม 45" สีม่วง	หลา	116	26	3,016	0.02%	4.42%
210	นุ่น, วัสดุพิเศษเฉพาะ T-4 หมอน	ชิ้น	50	60	3,000	0.02%	4.44%
102	ผ้าไหมเทียมน้ำเงินมรกต #90	หลา	28	95	2,660	0.02%	4.46%
31	เสื้อ OKA สีดำปักลายดอกไม้ (PFEI-35)	เมตร	16	160	2,560	0.02%	4.48%
66	ผ้าไหมพม่า สีน้ำเงิน	หลา	14	174	2,436	0.02%	4.50%

ตารางที่ 4-3 แสดงชนิดของวัสดุคืบคงคลังที่อยู่ในประเภท C (ต่อ)

ลำดับ	รายการ	หน่วย	Inventory Class C				
			ปริมาณ เบิกใช้	ราคาต่อ หน่วย(บาท)	มูลค่าการใช้ (บาท)	%มูลค่า	%มูลค่า สะสม
79	ผ้าอ้าสีส้ม # 60	หลา	16	143	2,288	0.02%	4.52%
91	ผ้าแจ็กการ์ด ลายใบไม้สีชมพู #120	หลา	19	120	2,280	0.02%	4.54%
60	ผ้าไหมพม่า ฟ้าน้ำทะเล	หลา	13	174	2,262	0.02%	4.56%
19	เสื้อปักดินเงิน 55*55 ซม. ลาย LOTUS	เมตร	62	35	2,170	0.02%	4.58%
212	นุ่น, วัสดุพิเศษเฉพาะJCO	ชิ้น	50	40	2,000	0.01%	4.59%
202	ไม้รัง 2" * 1" * 1.30 ม.	แผ่น	28	70	1,960	0.01%	4.60%
121	ผ้าฝ้ายทอมือ	หลา	13	150	1,950	0.01%	4.61%
43	ผ้าโทเร 45" สีขาวไขไก่	หลา	74	26	1,924	0.01%	4.62%
30	เสื้อสีเหลี่ยม ลายใบไม้เล็ก	เมตร	67	28	1,876	0.01%	4.63%
44	ผ้าโทเร 45" สีแดง	หลา	70	26	1,820	0.01%	4.64%
199	ไม้เนื้อแข็ง 1" * 2" * 2.5 ม.	แผ่น	4	450	1,800	0.01%	4.65%
190	โฟมขาว 244*1	แผ่น	95	18	1,710	0.01%	4.66%
25	เสื้อปักดินเงิน BUTTER FLY 45*55	เมตร	24	70	1,680	0.01%	4.67%
42	ผ้าโทเร 45" สีมัสตาส	หลา	62	26	1,612	0.01%	4.68%
56	ไหมพื้นละออวงดาว สีทอง #94	หลา	24	65	1,560	0.01%	4.69%
92	ผ้าแจ็กการ์ด ลายใบไม้สีเขียว #120	หลา	13	120	1,560	0.01%	4.70%
135	ผ้าไหมเกาะยอ	หลา	9	160	1,440	0.01%	4.71%
24	เสื้อปักดินเงิน CRANE 45*45	เมตร	36	35	1,260	0.01%	4.72%
29	เสื้อปักดินเงิน CRANES 55*55	เมตร	36	35	1,260	0.01%	4.73%
20	เสื้อปักดินเงิน YING YANG 55*55	เมตร	35	35	1,225	0.01%	4.74%
46	ผ้าโทเร 45" สีเทา	หลา	47	26	1,222	0.01%	4.75%
182	ผ้าดิบ # 111 หน้ากว้าง 90	พับ	3	380	1,140	0.01%	4.76%
201	ไม้เนื้อแข็ง 1" * 1" * 2.5 ม.	แผ่น	2	450	900	0.01%	4.77%
28	เสื้อปักดินเงิน ลายดอกไม้ 35*45	เมตร	4	220	880	0.01%	4.78%
68	ผ้าไหมพม่า สีทองแดง	หลา	5	174	870	0.01%	4.79%
21	เสื้อปักดินเงิน BUTTER FLY 55*55	เมตร	14	60	840	0.01%	4.80%
144	ผ้าปักดินทองลาย TWIN BAT	เมตร	52	16	832	0.01%	4.81%
183	ผ้าซับใน	เมตร	35	22	770	0.01%	4.82%

ตารางที่ 4-3 แสดงชนิดของวัสดุคืบคงคลังที่อยู่ในประเภท C (ต่อ)

ลำดับ	รายการ	หน่วย	Inventory Class C				
			ปริมาณ เบิกใช้	ราคาต่อ หน่วย(บาท)	มูลค่าการใช้ (บาท)	%มูลค่า	%มูลค่า สะสม
16	เสื้อสี # 55 OKA สีดำแดง	เมตร	20	34	686	0.00%	4.82%
50	ไหมพื้นละออวงควาสีน้ำเงิน #94	หลา	10	65	650	0.00%	4.82%
53	ไหมพื้นละออวงควา #94 สีทอง	หลา	10	65	650	0.00%	4.82%
142	ผ้าลายทอขอมคอย	หลา	5	122	610	0.00%	4.82%
78	ผ้าฮ้าสีแดง#60	หลา	4	143	572	0.00%	4.82%
178	หม้อกอกซอยยาว	กก.	138	4	552	0.00%	4.82%
115	ผ้าไหมเปลือกไม้ สีเขียวเหลือง	หลา	5	108	540	0.00%	4.82%
116	ผ้าไหมเปลือกไม้ สีแดง	หลา	5	108	540	0.00%	4.82%
117	ผ้าไหมเปลือกไม้ สีน้ำตาลขาว	หลา	5	108	540	0.00%	4.82%
118	ผ้าไหมเปลือกไม้ สีขาว	หลา	5	108	540	0.00%	4.82%
48	ผ้าโทร 45 " สีส้ม	หลา	20	26	520	0.00%	4.82%
179	ผ้าวีราในกา	เมตร	2	260	520	0.00%	4.82%
200	ไม้อัดไฟเมก้า 6 มม.	แผ่น	1	480	480	0.00%	4.82%
138	ผ้าพิมพ์ลาย OSHIMA 44 " สีเขียว	หลา	10	43	430	0.00%	4.82%
174	ฟองน้ำมัน	กก.	209	2	418	0.00%	4.82%
149	ผ้าปักลายคละลาย	เมตร	50	6	300	0.00%	4.82%
132	ผ้าไหมพนมรุ่งคันทอง	หลา	1	295	295	0.00%	4.82%
125	ผ้าฮ้าสีดำแบบนัม	หลา	13	20	266	0.00%	4.82%
133	ผ้าไหมเดือนเพ็ญ	หลา	1	250	250	0.00%	4.82%
188	หมอนขวานไส้สีดำขนาดเล็ก	ใบ	6	35	210	0.00%	4.82%
205	ยางพาราป็น	กก.	102	2	204	0.00%	4.82%
154	ผ้าหางเคลือบสีฟ้า 44	เมตร	9	8	72	0.00%	4.82%
123	ผ้าฝ้ายทอมือลายทาง	หลา	1	70	70	0.00%	4.82%
171	ฟองน้ำ 3 มม.	แผ่น	2	25	50	0.00%	4.82%
172	ฟองน้ำ 6 มม.	แผ่น	1	40	40	0.00%	4.82%
134	ผ้าออร์แกนซา	หลา	2	18	36	0.00%	4.82%
รวม					693,397	4.82%	

ตารางที่ 4-4 แสดงชนิดของวัตถุดิบคงคลังที่เป็น Dead Stock (วัตถุดิบที่ไม่มีการเบิกใช้เลยในรอบปีทำการวิเคราะห์แต่มีปริมาณวัตถุดิบคงเหลือ แสดงรายละเอียดในภาคผนวก ก)

ลำดับ	รายการ	หน่วย	Dead Stock		
			ปริมาณ เบิกใช้	ราคาต่อ หน่วย(บาท)	มูลค่าการใช้(บาท)
41	ผ้าโทเร 45 " สีโอวัลติน	หลา	0	26	0
89	ผ้าไหมเวียงจันทร์ ก. 98 ซม.#12	หลา	0	39	0
122	ผ้าฝ้ายทอมือป่าปรีดา ม่วงแดง	หลา	0	150	0
124	ผ้าฝ้ายทอมือลายสก๊อต	หลา	0	80	0
184	ผ้าวอลเทน	เมตร	0	45	0

ลิขสิทธิ์มหาวิทยาลัยเชียงใหม่
Copyright© by Chiang Mai University
All rights reserved

ตารางที่ 4-5 แสดงชนิดของวัสดุคงคลังที่อยู่ในประเภท A

ลำดับ	รายการ	หน่วย	Inventory Class A				
			ปริมาณ เบิกใช้	ราคาต่อ หน่วย(บาท)	มูลค่าการใช้ (บาท)	%มูลค่า	%มูลค่า สะสม
331	ด้ายทอเสื้อ 20/3 สีขาว	หลอด	1,116	140	156,240	8.53%	8.53%
388	กาวเหลือง	ป๋ับ	256	480	122,880	6.71%	15.24%
289	ถุงพลาสติกใส่ ที่นอน 3 พับ T-21	ใบ	3,031	30	90,930	4.96%	20.20%
302	พลาสติกใส่ 0.15*54*80	ม้วน	59	1,500	88,500	4.83%	25.03%
229	ฉิมม้วนสีขาว	ม้วน	1,133	65	73,645	4.02%	29.05%
332	ด้ายทอเสื้อ 20/3 สีดำ	หลอด	442	140	61,880	3.38%	32.43%
309	กล่องกระดาษ 75*90*45	ใบ	748	75	56,093	3.06%	35.49%
213	สีย้อมหญ้าสีดำ	กถ.	137	390	53,430	2.92%	38.41%
220	สีย้อมกก สีแดง #4 G	กถ.	134	350	46,900	2.56%	40.97%
292	ถุงพลาสติกใส่ พีวีล็ก 61*61	ใบ	1,454	30	43,620	2.38%	43.35%
250	กระเป๋าสื่อ MH 2200 สีดำหมอน	ใบ	1,590	25	39,750	2.17%	45.52%
297	ถุงพลาสติกใส่ เสื้อ C1944 34*97	ใบ	2,470	16	39,520	2.16%	47.68%
232	ไหมญี่ปุ่นสีดำ	มัด	632	60	37,920	2.07%	49.75%
308	กล่องกระดาษ 56*56*45	ใบ	821	44	36,420	1.99%	51.74%
293	ถุงพลาสติกใส่ ที่นอนปิดชนิด CM-E	ใบ	1,848	20	36,036	1.97%	53.70%
307	กล่องกระดาษ 51*91*61	ใบ	600	60	35,940	1.96%	55.67%
214	สีย้อมหญ้าสีน้ำตาล	กถ.	175	180	31,500	1.72%	57.39%
333	ด้ายทอเสื้อ #20/3 สีเขียวขี้ม้า	หลอด	194	140	27,160	1.48%	58.87%
230	ฉิมม้วนสีดำ	ม้วน	402	65	26,130	1.43%	60.30%
276	ซองพลาสติกใส่ เบาะรองนั่ง FS-1	ใบ	2,025	13	25,313	1.38%	61.68%
251	กระเป๋าสื่อ พีวีจัมโบ้ สีดำ	ใบ	299	76	22,724	1.24%	62.92%
259	กระเป๋าสื่อ OHY ผ้า PP สีดำ J-218	ใบ	440	49	21,560	1.18%	64.09%
387	กาวทาเสื้อ SB210	ป๋ับ	593	36	21,348	1.17%	65.26%

ตารางที่ 4-5 แสดงชนิดของวัสดุคงคลังที่อยู่ในประเภท A (ต่อ)

ลำดับ	รายการ	หน่วย	Inventory Class A				
			ปริมาณ เบิกใช้	ราคาต่อ หน่วย(บาท)	มูลค่าการใช้ (บาท)	%มูลค่า	%มูลค่า สะสม
326	เทปขาว OPP สีชา 2*45	ม้วน	1,688	12	20,881	1.14%	66.40%
298	ถุงพลาสติกใส ที่นอน 4 พับ T180/4	ใบ	701	29	20,329	1.11%	67.51%
255	กระเป๋าสื่อ สีดำที่นอน 10 พับ	ใบ	424	47	19,928	1.09%	68.60%
254	กระเป๋าสื่อ สีดำที่นอน 7 พับ	ใบ	390	48	18,720	1.02%	69.62%
324	กันชื้นจิริก้าเจลแบบกระดาษ	ม้วน	60	300	18,000	0.98%	70.60%
262	กระเป๋าสื่อ OHY ผ้า PP สีดำ I- 4	ใบ	310	58	17,980	0.98%	71.58%
270	ซองพลาสติกใส 59*57	ใบ	2,504	7	17,528	0.96%	72.54%
290	ถุงพลาสติกใส ที่นอน 3 พับ T-8	ใบ	600	29	17,400	0.95%	73.49%
228	ชิปม้วน สีน้ำตาล	ม้วน	262	65	17,030	0.93%	74.42%
263	กระเป๋าสื่อ OHY ผ้า PP สีดำ I- 7	ใบ	310	49	15,190	0.83%	75.25%
305	กระดาษลูกฟูกชนิดม้วน	ม้วน	46	328	15,088	0.82%	76.07%
318	กล่องกระดาษ 90*50*90 ซม.	ใบ	156	93	14,508	0.79%	76.87%
277	ซองพลาสติกใส ที่รองจาน 47*35 ซม.	ใบ	3,575	4	14,121	0.77%	77.64%
317	กล่องกระดาษ 32*92*46 ซม.	ใบ	315	37	11,655	0.64%	78.27%
306	กล่องกระดาษ 45*20*45	ใบ	241	54	13,120	0.72%	78.99%
261	กระเป๋าสื่อ OHY ผ้า PP สีดำ J-5040	ใบ	310	40	12,400	0.68%	79.67%
รวม					1,459,315	79.67%	

ตารางที่ 4-6 แสดงชนิดของวัสดุคงคลังที่อยู่ในประเภท B

ลำดับ	รายการ	หน่วย	Inventory Class B				
			ปริมาณ เบิกใช้	ราคาต่อ หน่วย(บาท)	มูลค่าการใช้ (บาท)	%มูลค่า	%มูลค่า สะสม
282	ซองพลาสติกใส่ ZP-C130/44M	ใบ	2,430	5	12,150	0.66%	0.66%
215	สีข้อมหม่าสีเขียว	กต.	28	420	11,760	0.64%	1.30%
253	กระเป๋าสื่อ สีดำที่นอนปิดนิต	ใบ	285	40	11,400	0.62%	1.92%
252	กระเป๋าสื่อ พีวีเล็ก สีดำ	ใบ	171	63	10,773	0.59%	2.51%
226	ชิปม้วน สีเหลือง	ม้วน	165	65	10,725	0.59%	3.10%
274	ซองพลาสติกใส่ เบาะรองนั่ง 44*45	ใบ	2,216	5	9,972	0.54%	3.64%
256	กระเป๋าสื่อ สีดำที่นอน 4 พับ	ใบ	142	66	9,372	0.51%	4.15%
265	กระเป๋าสื่อ A.G. ผ้า SPAN BOND สีเขียว	ใบ	140	65	9,100	0.50%	4.65%
260	กระเป๋าสื่อ OHY ผ้า PP สีดำ J-3015	ใบ	310	29	8,990	0.49%	5.14%
389	กาวชั่งกาว	ปี๊บ	31	290	8,990	0.49%	5.63%
249	น้ำยาเคลือบเสื้อ	กต.	16	514	8,224	0.45%	6.08%
327	เทปกาว OPP ใส 1.5*45	ม้วน	819	9	7,576	0.41%	6.49%
328	เทปกาวใส 0.5*72	ม้วน	392	18	7,056	0.39%	6.88%
227	ชิปม้วน สีฟ้าน้ำทะเล	ม้วน	102	65	6,630	0.36%	7.24%
319	กล่องกระดาษ 52*62*62 ซม.	ใบ	100	63	6,275	0.34%	7.58%
375	เข็มสองเบอร์ 10	กล่อง	105	59	6,174	0.34%	7.92%
245	เทปกาวผ้า 1 นิ้วสีดำ	ม้วน	327	18	5,808	0.32%	8.24%
279	ซองพลาสติกใส่เบาะ J-21S 65*60 ซม.	ใบ	700	8	5,775	0.32%	8.56%
258	กระเป๋าสื่อ OHY ผ้า PP สีดำ H-21	ใบ	170	33	5,610	0.31%	8.87%
304	พลาสติกใส่ กันกระแทก	ม้วน	9	600	5,400	0.29%	9.16%
353	ผ้าไตรวินิลสีทองแดง	กล่อง	54	100	5,398	0.29%	9.45%
246	เทปกาวผ้า 1 นิ้วสีฟ้า	ม้วน	303	18	5,381	0.29%	9.74%

ตารางที่ 4-6 แสดงชนิดของวัสดุคงคลังที่อยู่ในประเภท B (ต่อ)

ลำดับ	รายการ	หน่วย	Inventory Class B				
			ปริมาณ เบิกใช้	ราคาต่อ หน่วย(บาท)	มูลค่าการใช้ (บาท)	%มูลค่า	%มูลค่า สะสม
283	ซองพลาสติกใส่ JTO-C646	ใบ	756	7	5,292	0.29%	10.03%
330	ผ้าฟางไม้เคลือบสีฟ้า 44 " ยาว 200 หลา	ผืน	42	125	5,250	0.29%	10.32%
271	ซองพลาสติกใส่ MH-20	ใบ	1,708	3	5,124	0.28%	10.60%
240	เชือกถักสีน้ำตาลทอง	เมตร	122	39	4,758	0.26%	10.86%
272	ซองพลาสติกใส่หมอน MH - 21	ใบ	1,398	3	4,753	0.26%	11.12%
320	กล่องกระดาษ 50*90*14 ซม.	ใบ	120	38	4,590	0.25%	11.37%
311	กล่องกระดาษ 33*37*26 ซม.	ใบ	304	15	4,560	0.25%	11.62%
314	กล่องกระดาษ 39*39*48 ซม.	ใบ	168	27	4,536	0.25%	11.87%
355	ด้ายตราวินัสสีครีม	กล่อง	45	100	4,498	0.25%	12.12%
321	กล่องกระดาษ 50*62*14 ซม.	ใบ	120	36	4,320	0.24%	12.36%
341	ด้ายตราวินัสสีน้ำตาลเข้ม	กล่อง	43	100	4,298	0.23%	12.59%
291	ถุงพลาสติกใส่ พีวีจัมโบ้ TMM-J48	ใบ	100	40	4,000	0.22%	12.81%
278	ซองพลาสติกใส่ เบาะ J-20	ใบ	620	6	3,875	0.21%	13.02%
335	ด้ายภูเขาไฟหลอดใหญ่สีดำ	หลอด	71	53	3,786	0.21%	13.23%
267	กระเป๋าด้ายใบ LOTTO 6000 TN-4 สีน้ำเงิน	ใบ	120	29	3,480	0.19%	13.42%
329	เทปกาว OPP ใส 2 " 45 หลา	ม้วน	276	13	3,450	0.19%	13.61%
273	ซองพลาสติกใส่ MH-22	ใบ	905	4	3,439	0.19%	13.80%
325	กันชื้นซิลิกาเจลแบบพลาสติก	ม้วน	4	830	3,320	0.18%	13.98%
238	เชือกถักสีดำ	เมตร	81	41	3,292	0.18%	14.16%
299	ถุงพลาสติกใส่ที่นอน 3 ฟับ T-21 (พิเศษ)	ใบ	100	33	3,250	0.18%	14.34%
216	น้ำยาคำจัดแมลงที่เรีย	กล.	27	120	3,240	0.18%	14.52%

ตารางที่ 4-6 แสดงชนิดของวัสดุคงคลังที่อยู่ในประเภท B (ต่อ)

ลำดับ	รายการ	หน่วย	Inventory Class B				
			ปริมาณ เบิกใช้	ราคาต่อ หน่วย(บาท)	มูลค่าการใช้ (บาท)	%มูลค่า	%มูลค่า สะสม
217	น้ำยาคำจัดเชื้อรา KATHON WT	กต.	27	120	3,240	0.18%	14.68%
287	ซองพลาสติกใส่ ที่ปูพื้น 84*82 ซม.	ใบ	160	19	3,040	0.17%	14.85%
301	พลาสติกใส่ 0.08*48*90	ม้วน	4	750	3,000	0.16%	15.01%
352	ผ้ายวรีนัสตีเขียวซีม้า	กล่อง	30	100	2,999	0.16%	15.17%
336	ผ้ายวเขาไฟหลอดใหญ่สีแดง	หลอด	54	53	2,880	0.16%	15.33%
รวม					280,809	15.33%	

ลิขสิทธิ์มหาวิทยาลัยเชียงใหม่
 Copyright© by Chiang Mai University
 All rights reserved

ตารางที่ 4-7 แสดงชนิดของวัสดุคงคลังที่อยู่ในประเภท C

ลำดับ	รายการ	หน่วย	Inventory Class C				
			ปริมาณ เบิกใช้	ราคาต่อ หน่วย(บาท)	มูลค่าการใช้ (บาท)	%มูลค่า	%มูลค่า สะสม
346	ด้ายตราวินัส สีทอง # 6100	กล่อง	26	100	2,599	0.14%	0.14%
300	ถุงพลาสติกใส่ที่นอน 3 พับ T-21	ใบ	75	34	2,550	0.14%	0.28%
257	กระเป๋าเสื้อ T.W สีดำ ที่นอน 3 พับ	ใบ	43	58	2,494	0.14%	0.42%
285	ซองพลาสติกใส่ เบาะ J 21	ใบ	200	12	2,400	0.13%	0.55%
247	ลายกระเป๋าในลอน 1 นิ้วสีดำ	เมตร	68	35	2,395	0.13%	0.68%
237	เข็มทิศสี่เหลี่ยม	อัน	53	45	2,385	0.13%	0.81%
268	กระเป๋าผ้าใบ LOTTO 6000TM-N/R/L	ใบ	75	29	2,175	0.12%	0.93%
231	จีบซ้อน YKK # 22	เส้น	73	29	2,117	0.12%	1.05%
312	กล่องกระดาษ 5*48*49 ซม.	ใบ	300	7	2,100	0.11%	1.16%
323	กล่องกระดาษ 31*62*28 ซม.	ใบ	75	28	2,081	0.11%	1.27%
340	ด้ายภูเขาไฟหลอดใหญ่สีกรม	หลอด	39	53	2,080	0.11%	1.38%
269	ซองพลาสติกใส่ ZP-PL 91*87 ซม.	ใบ	100	20	1,950	0.11%	1.49%
275	ซองพลาสติกใส่ เบาะรองนั่ง 46.5*48	ใบ	409	5	1,943	0.11%	1.60%
343	ด้ายตราวินัส สีเขียวไฟร	กล่อง	19	100	1,899	0.10%	1.70%
223	จีบ,หัว YKK สีเหลือง	หัว	1,349	1	1,889	0.10%	1.80%
303	ถุงพลาสติกใส 0.15 มม.*54 นิ้ว * 40 หลา	ใบ	45	41	1,845	0.10%	1.90%
354	ด้ายวินัสสีเสื้อ	กล่อง	18	100	1,799	0.10%	2.00%
218	สีย้อมหมึก สีมชมพู PINK	กล:	5	350	1,750	0.10%	2.10%
225	จีบ,หัว YKK สีน้ำตาล	หัว	1,233	1	1,726	0.09%	2.19%
349	ด้ายตราวินัส สีเขียวอ่อน 6352	กล่อง	17	100	1,699	0.09%	2.28%
356	ด้ายตราวินัสสีเขียวดำ	กล่อง	17	100	1,699	0.09%	2.37%

ตารางที่ 4-7 แสดงชนิดของวัสดุคงคลังที่อยู่ในประเภท C (ต่อ)

ลำดับ	รายการ	หน่วย	Inventory Class C				
			ปริมาณ เบิกใช้	ราคาต่อ หน่วย(บาท)	มูลค่าการใช้ (บาท)	%มูลค่า	%มูลค่า สะสม
382	กระดาษเทาขาว 80*100	แผ่น	235	7	1,645	0.09%	2.46%
385	กระดาษหลังรูป NO.16	แผ่น	164	10	1,640	0.09%	2.55%
337	ค้ายูเขาไฟหลอดใหญ่สีน้ำตาล	หลอด	30	53	1,600	0.09%	2.64%
339	ค้ายูเขาไฟหลอดใหญ่สีเขียว	หลอด	30	53	1,600	0.09%	2.73%
322	กล่องกระดาษ 32*52*14 ซม.	ใบ	75	20	1,511	0.08%	2.81%
378	ชอล์กขีดผ้ากระดาษสีฟ้า	กล่อง	50	29	1,450	0.08%	2.89%
284	ซองพลาสติกใส่ BA-21	ใบ	300	5	1,440	0.08%	2.97%
219	สีย้อมกกแบบผสมเอง สีม่วง	ก.ล.	5	280	1,400	0.08%	3.05%
344	ค้ายูตราวินัสสีเทา	กล่อง	14	100	1,399	0.08%	3.13%
286	ซองพลาสติกใส่ เบาะ 9 ลอน	ใบ	150	9	1,350	0.07%	3.20%
379	ชอล์กขีดผ้ากระดาษสีเหลือง	กล่อง	45	29	1,305	0.07%	3.27%
372	ค้ายูตรานกยูง สีกะปิ 1303	กล่อง	13	100	1,299	0.07%	3.34%
241	เชือกฟอกสีขาว	เมตร	16	80	1,280	0.07%	3.41%
386	กระดาษหลังรูป NO.32	แผ่น	124	10	1,240	0.07%	3.48%
368	ค้ายูตราไฟป้องกันหลอดเล็กสีเขียวไฟ	กล่อง	19	65	1,236	0.07%	3.55%
377	ชอล์กขีดผ้ากระดาษสีแดง	กล่อง	42	29	1,218	0.07%	3.62%
295	ถุงพลาสติกใส่ / พับ/B	ใบ	52	22	1,118	0.06%	3.68%
380	ชอล์กขีดผ้ากระดาษสีขาว	กล่อง	38	29	1,102	0.06%	3.74%
350	ค้ายูตราวินัสสีม่วงอ่อน	กล่อง	11	100	1,100	0.06%	3.80%
294	ถุงพลาสติกใส่ / พับ/A	ใบ	50	22	1,075	0.06%	3.86%
222	ชิพหัว YKK สีกรมดำ	หัว	765	1	1,071	0.06%	3.92%
296	ถุงพลาสติกใส่ เสื้อ PKO	ใบ	83	12	996	0.05%	3.97%
363	ค้ายูตราจักรสีน้ำตาล	กล่อง	47	20	919	0.05%	4.02%

ตารางที่ 4-7 แสดงชนิดของวัสดุคงคลังที่อยู่ในประเภท C (ต่อ)

ลำดับ	รายการ	หน่วย	Inventory Class C				
			ปริมาณ เบิกใช้	ราคาต่อ หน่วย(บาท)	มูลค่าการใช้ (บาท)	%มูลค่า	%มูลค่า สะสม
221	ฉิปหัว YKK สีเงิน	หัว	627	1	878	0.05%	4.07%
334	ด้ายภูเขาไฟหลอดใหญ่สีขาว	หลอด	16	53	853	0.05%	4.12%
233	กระดุมปั้ม สีดำ	เม็ด	849	1	849	0.05%	4.17%
280	ซองพลาสติกใส่ เบาะ JO-3521	ใบ	200	4	800	0.04%	4.21%
357	ด้ายตราวินัส P2448	กล่อง	8	100	800	0.04%	4.25%
371	ด้ายตรานกยูง สีชมพู 6132	กล่อง	8	100	800	0.04%	4.29%
383	กระดาษเทาขาวแบบตัด 1 นิ้ว	แผ่น	66	11	726	0.04%	4.33%
376	เข็มหมุดแบบกล่อง	กล่อง	12	60	720	0.04%	4.37%
381	ดินสอขีดผ้าสีขาว	กล่อง	15	46	695	0.04%	4.41%
374	เข็มลอยเบอร์ 8	กล่อง	8	81	645	0.04%	4.45%
360	ด้ายตราจักรหลอดเล็กสีเขียวขี้ม้า	กล่อง	29	20	567	0.03%	4.48%
234	กระดุมปั้ม สีแดง	เม็ด	541	1	541	0.03%	4.51%
367	ด้ายไฟปักหลอดเล็กสีเขียวขี้ม้า	กล่อง	8	65	520	0.03%	4.54%
347	ด้ายตราวินัสสีแดงเลือดหมู	กล่อง	5	100	500	0.03%	4.57%
288	ซองพลาสติกใส่ เบาะ J-23SM	ใบ	100	5	475	0.03%	4.60%
224	ฉิปหัว YKK สีฟ้าน้ำทะเล	หัว	328	1	459	0.03%	4.63%
361	ด้ายตราจักรหลอดเล็กสีน้ำเงิน	กล่อง	22	20	430	0.02%	4.65%
390	กาวน้ำใส	ขวด	17	21	350	0.02%	4.67%
348	ด้ายตราวินัส สีส้ม	กล่อง	3	100	300	0.02%	4.69%
351	ด้ายตราวินัสสีกรม	กล่อง	3	100	300	0.02%	4.71%
370	ด้ายตรานกยูง สีฟ้า 6464	กล่อง	3	100	300	0.02%	4.73%
235	กระดุมปั้ม สีเหลือง	เม็ด	268	1	268	0.01%	4.74%
358	ด้ายตราจักรหลอดเล็กสีทอง	กล่อง	13	20	254	0.01%	4.75%

ตารางที่ 4-7 แสดงชนิดของวัสดุคงคลังที่อยู่ในประเภท C (ต่อ)

ลำดับ	รายการ	หน่วย	Inventory Class C				
			ปริมาณ เบิกใช้	ราคาต่อ หน่วย(บาท)	มูลค่าการใช้ (บาท)	%มูลค่า	%มูลค่า สะสม
338	ค้ายตราภูเขาไฟหลอดใหญ่สีม่วง	หลอด	4	53	213	0.01%	4.76%
315	กล่องกระดาษ 32*32*39 ซม.	ใบ	9	23	207	0.01%	4.77%
342	ค้ายตราวินัส สีกาแฟ	กล่อง	2	100	200	0.01%	4.78%
345	ค้ายตราวินัส สีทองเหลือง	กล่อง	2	100	200	0.01%	4.79%
243	เชือกไนลอน	เมตร	4	47	187	0.01%	4.80%
359	ค้ายตราจักรหลอดเล็กสีเขียวเข้ม	กล่อง	9	20	176	0.01%	4.81%
365	ค้ายตราจักรหลอดเล็กสีส้ม // 6464	กล่อง	9	20	176	0.01%	4.82%
239	เชือกถักสีขาว	เมตร	2	80	160	0.01%	4.83%
364	ค้ายตราจักรหลอดเล็กสีชมพู	กล่อง	8	20	156	0.01%	4.84%
248	สายกระเป๋านิ้วสีขา	เมตร	22	6	132	0.01%	4.85%
362	ค้ายตราจักร สีกะปิ	กล่อง	6	20	117	0.01%	4.86%
384	กระดาษหลังรูป NO.12	แผ่น	9	10	90	0.00%	4.86%
236	กระดุมปั้ม สีเขียว (ผ้าโพก)	เม็ด	66	1	66	0.00%	4.86%
369	ค้ายตราไฟป๊อกลอดเล็กสีกาแฟ	กล่อง	1	65	65	0.00%	4.86%
244	ริบบิ้นเทพแดง 1 นิ้ว	เมตร	1	50	50	0.00%	4.86%
242	เชือกยางยืดสีดำ	เมตร	21	2	42	0.00%	4.86%
392	ใบมีด A100	กล่อง	7	3	23	0.00%	4.86%
391	ใบมีด S150	กล่อง	54	0	22	0.00%	4.86%
366	ค้ายตราจักรสีฟ้า	กล่อง	1	20	20	0.00%	4.86%
รวม					91,701	4.86%	

ตารางที่ 4-8 แสดงชนิดของวัสดุคงคลังที่เป็น Dead Stock (วัสดุที่ไม่มีการเบิกใช้เลยในรอบปีที่ทำการวิเคราะห์แต่มีปริมาณวัสดุคงเหลือ แสดงรายละเอียดในภาคผนวก ก)

ลำดับ	รายการ	หน่วย	Dead Stock		
			ปริมาณเบิกใช้	ราคาต่อหน่วย(บาท)	มูลค่าการใช้(บาท)
264	กระเป๋าสื่อA.G. ผ้าSPAN BOND สีแดง	ใบ	0	65	0
266	กระเป๋าสื่อใบLOTTO 6000 T-4 สีแดง	ใบ	0	29	0
281	ซองพลาสติกใส่ หมอนขวานจัมโบ้ต่อขา	ใบ	0	14	0
310	กล่องกระดาษ 51*56*16 ซม.	ใบ	0	52	0
313	กล่องกระดาษ 50.5*51*28 ซม.	ใบ	0	58	0
316	กล่องกระดาษ 25*26*48 ซม.	ใบ	0	16	0

4.12 แนวทางการแก้ไขปัญหากับการปฏิบัติงานด้านการควบคุมวัตถุดิบและวัสดุคงคลัง

ปัญหาที่เกิดขึ้นเนื่องจากบริษัทไม่มีการวิเคราะห์ว่าควรเก็บวัตถุดิบคงคลังประเภทใดบ้างเป็นปริมาณเท่าไรที่เหมาะสม การจัดเก็บจัดวางที่ไม่เป็นมาตรฐาน ผู้ควบคุมคลังวัตถุดิบจัดเก็บและการเบิกจ่ายตามความสะดวกของตน ขาดการสุ่มตรวจคุณภาพการรับเข้าวัตถุดิบ รวมถึงการควบคุมวัตถุดิบคงคลังนั้นยังไม่มีรายงานให้ผู้บริหารทราบว่าวัตถุดิบชนิดใดมีมากเกินไปหรือน้อยเกินไป ถึงจุดสั่งซื้อแล้วหรือไม่ และควรสั่งซื้อเป็นปริมาณเท่าไร ในการศึกษาครั้งนี้ได้เสนอแนวทางดังนี้

1. การควบคุมวัตถุดิบคงคลังโดยประยุกต์ใช้แนวคิดระบบจุดสั่งซื้อใหม่

คือ การควบคุมระดับต่ำสุด และระดับสูงสุดของวัตถุดิบคงคลัง กล่าวคือ ทางบริษัทต้องพยายามควบคุมมิให้ระดับวัตถุดิบคงคลังโดยเฉลี่ยต่ำกว่าระดับต่ำสุดนี้ และมีควรให้มีสูงกว่าระดับสูงสุดที่ได้กำหนดไว้ ดังนั้น ในระบบนี้จะต้องมีการพิจารณากำหนดระดับต่ำสุดและสูงสุดของวัตถุดิบคงคลังในแต่ละรายการ ซึ่งการที่จะพิจารณาระดับต่ำสุดและระดับสูงสุดได้จะต้องตัดสินใจในปัญหาวัตถุดิบคงคลังพื้นฐาน 2 ประการ คือ 1) จะสั่งซื้อหรือสั่งผลิตเมื่อไร และ 2) จะสั่งแต่ละครั้งจำนวนเท่าไร แต่ก่อนที่จะคำนวณเพื่อพิจารณาในปัญหาพื้นฐานทั้ง 2 ประการนี้ บริษัทจำเป็นต้องทราบข้อมูลที่สำคัญดังนี้คือ

1. อัตราการใช้ (Usage Rate) เป็นอัตราการเบิกใช้วัตถุดิบคงคลังในอดีตที่ผ่านมา ซึ่งอาจคิดจากสต็อกการ์ด ข้อมูลอัตราการใช้ อาจจะอยู่รูปอัตราการใช้ต่อปี ต่อเดือน ต่อสัปดาห์ หรือต่อช่วงเวลานำ แล้วแต่ความต้องการใช้ จากข้อมูลที่ได้จากการบันทึกการเบิกใช้วัตถุดิบและ

วัสดุ ตั้งแต่วันที่ 1 มกราคม 2546 ถึง วันที่ 31 ธันวาคม 2546 ทำให้ทราบถึงปริมาณการเบิกใช้ วัสดุดิบและวัสดุคงภาคผนวก ก

2. เวลามา (Lead Time) เป็นระยะเวลา นับจากเริ่มออกไปสั่งซื้อจนกระทั่งได้รับของตาม ที่สั่งนั้น ลักษณะการคำนวณเวลามาของบริษัท ไทยตาตานิ โปรดักส์ จำกัด แยกตามลักษณะการสั่งซื้อ ได้ 2 ประเภท คือ

2.1 สินค้าที่นำเข้าจากต่างประเทศ ได้แก่ หน้้าอิฐ และ หน้้าอิฐที่บริษัท ดำเนินการปลูกเอง เวลาล่วงหน้าในการเตรียมเอกสาร งานด้านธุรการของฝ่ายที่เกี่ยวข้อง เวลาล่วงหน้า สำหรับผู้ผลิตและผู้ส่งมอบวัสดุดิบจนกระทั่งบริษัทได้รับวัสดุดิบ ช่วงเวลานี้คาดคะเนได้จาก ประสบการณ์ในอดีต ซึ่งใช้เวลาประมาณ 2 เดือน (60 วัน) โดยวัสดุดิบที่นำเข้าจากต่างประเทศ ประกอบด้วย หน้้ากัญญ์ปุ่น หน้้ากแม่วิน

2.2 สินค้าที่สั่งซื้อภายในประเทศ เวลาล่วงหน้าในการเตรียมเอกสาร งานด้านธุรการ ของฝ่ายที่เกี่ยวข้อง เวลาล่วงหน้าสำหรับผู้ผลิตและผู้ส่งมอบวัสดุดิบจนกระทั่งบริษัทได้รับวัสดุดิบ ช่วงเวลานี้คาดคะเนได้จากประสบการณ์ในอดีต ซึ่งใช้เวลาประมาณ 15 วัน

ส่วนของการคำนวณเพื่อพิจารณาจุดสั่งซื้อใหม่ (Reorder Point) และปริมาณการสั่งซื้อ (Order Quantity) จะขึ้นอยู่กับที่ใช้ในระบบการจัดการและควบคุมวัสดุดิบเพื่อการผลิต มีระบบ จุดสั่งซื้อใหม่ที่รู้จักกันคืออยู่ 3 ระบบคือ

- ระบบรอบระยะเวลาการสั่งซื้อคงที่ (Fixed Interval System)
- ระบบปริมาณการสั่งซื้อคงที่ (Fixed Order Size System)
- ระบบกล่องคู่ (Two Bin System)

จากผลการจัดแบ่งวัสดุคงคลังด้วยวิธี ABC สามารถคำนวณหาปริมาณการสั่งซื้อ จาก ความต้องการใช้ในอดีต จุดสั่งซื้อ และวัสดุคงคลังสำรอง (Safety Stock) ของวัสดุคงคลังแต่ละ ชนิด อีกทั้งได้กำหนดแนวทางในการควบคุมวัสดุคงคลังโดยประยุกต์ใช้แนวความคิด ระบบจุดสั่งซื้อข้างต้น แยกตามประเภท A B และ C ดังนี้

วัสดุและวัสดุคงคลังประเภท A : เป็นวัสดุและวัสดุคงคลังที่ต้องมีการควบคุมเข้มงวด มาก เนื่องจากมีมูลค่าการใช้ต่อปีสูง แต่มีจำนวน ไม่กี่ชนิด ต้องลงบันทึกบัญชีทุกครั้งที่มีการรับเข้า และจ่ายออกและมีความถี่ในการตรวจนับจำนวนจริง เพื่อเปรียบเทียบกับจำนวนในบัญชี ต้องมีการ ตรวจนับยอดทุกสัปดาห์ การควบคุมจึงควรใช้ระบบสินค้าคงคลังอย่างต่อเนื่องการเก็บสินค้าต้อง เก็บในที่ปลอดภัย ในด้านการจัดซื้อควรหาผู้ขายไว้หลายราย เพื่อลดความเสี่ยงจากการขาดสินค้า และเพื่อประโยชน์ในการเจรจาต่อรองราคาได้ จึงได้ทำการเลือกระบบที่มีการสั่งซื้อวัสดุดิบและ

วัสดุแบบปริมาณการสั่งซื้อคงที่ เมื่อถึงจุดสั่งซื้อของวัตถุดิบและวัสดุแต่ละชนิดคือ ใช้ระบบปริมาณการสั่งซื้อคงที่ (Fixed Order Size System) เพื่อป้องกันวัตถุดิบและวัสดุขาดแคลน

วัตถุดิบและวัสดุคงคลังประเภท B : เป็นวัตถุดิบและวัสดุคงคลังที่ต้องมีการควบคุมอย่างเข้มงวด ด้วยการลงบัญชีคุมยอดบันทึกอย่างสม่ำเสมอเช่นเดียวกับ A ควรมีการเบิกจ่ายอย่างเป็นระบบเพื่อป้องกันการสูญหาย การตรวจนับจำนวนจริงทำเช่นเดียวกับวัตถุดิบประเภท A แต่ความถี่น้อยกว่า เช่น ทุกสิ้นเดือน และการควบคุมประเภท B ควรทำเช่นเดียวกับประเภท A วัตถุดิบและวัสดุคงคลังประเภท B จะทำการดำเนินการสั่งซื้อด้วยปริมาณที่ทำให้วัตถุดิบและวัสดุคงคลังอยู่ในปริมาณที่ทางบริษัทกำหนด โดยใช้ระบบรอบระยะเวลาการสั่งซื้อคงที่ (Fixed Interval System) ดังนั้นบริษัทควรมีการตรวจนับทุกสิ้นเดือน แล้วทำการสั่งซื้อทุกเดือน หรือเมื่อทุกจุดสั่งซื้อ

วัตถุดิบและวัสดุคงคลังประเภท C : เป็นวัตถุดิบและวัสดุที่มีการจัดบันทึกเพียงเล็กน้อย วัตถุดิบและวัสดุคงคลังประเภทนี้จะวางให้สามารถจ่ายใช้ได้ตามสะดวกเนื่องจากมีราคาถูกและปริมาณมาก หรือวัตถุดิบและวัสดุที่ไม่ใช่แล้ว ถ้าทำการควบคุมอย่างเข้มงวดจะทำให้มีค่าใช้จ่ายซึ่งไม่คุ้มค่า การตรวจนับวัตถุดิบและวัสดุประเภท C จะใช้ระบบวัตถุดิบและวัสดุคงคลังแบบสิ้นงวด คือ อาจมีการตรวจนับรายไตรมาส เพื่อดูปริมาณที่ขาดแล้วจึงสั่งซื้อมาเพิ่มเติม หรือใช้วิธีการควบคุมให้เป็นแบบสองกล่อง (Two Bin System) มาใช้ได้ คือ มีกล่องวัตถุดิบหรือวัสดุอยู่ 2 กล่อง ทำการสั่งซื้อเมื่อวัตถุดิบหรือวัสดุลดลงเหลือเพียงกล่องเดียว จากที่มีอยู่ 2 กล่อง เพื่อความสะดวก ประหยัดทั้งเวลาในการตรวจสอบ และสั่งซื้อ ซึ่งในที่นี้บริษัทสามารถทำได้โดยกำหนดระดับวัตถุดิบและวัสดุคงคลังสูงสุด ที่ควรเก็บของวัตถุดิบระดับ C พิจารณาจากความต้องการในการใช้วัตถุดิบและวัสดุในรอบเดือนที่สูงที่สุด เป็นตัวกำหนดระดับวัตถุดิบและวัสดุคงคลังสูงสุด แล้วถ้าปริมาณวัตถุดิบและวัสดุลดลงเหลือถึงขั้นหนึ่งนั้น หมายความว่าถึงจุดสั่งซื้อของวัตถุดิบและวัสดุระดับ C ที่ต้องสั่งซื้อเพื่อเติมให้เต็มระดับที่กำหนด

จากแนวทางในการจัดซื้อดังกล่าว สามารถคำนวณหาปริมาณการสั่งซื้อจากความต้องการใช้ในอดีต จุดสั่งซื้อ และวัตถุดิบและวัสดุคงคลังสำรอง (Safety Stock) ของวัตถุดิบและวัสดุประเภท A และคำนวณวัตถุดิบและวัสดุคงคลังสำรอง ประเภท B จากข้อมูลปริมาณการเบิกใช้วัตถุดิบในแต่ละเดือน และข้อมูลการจัดประเภทวัตถุดิบนั้น สามารถหาปริมาณการสั่งซื้อในแต่ละครั้งจากปริมาณการเบิกใช้โดยเฉลี่ยของวัตถุดิบในรอบปีนั้น อีกทั้งผู้บริหารมีนโยบายไม่ให้อัตราขาดแคลนในการผลิต ดังนั้นการหาวัตถุดิบคงคลังสูงสุดแต่ละชนิดของกลุ่มวัตถุดิบและวัสดุประเภท A และ B นั้น ให้กำหนดจากปริมาณการใช้วัตถุดิบของเดือนที่สูงที่สุดบวกด้วยวัตถุดิบคงคลังสำรอง (Safety Stock) คู่อข้อมูลได้จากตารางที่ 4-9 ถึง 4-10 และ 4.12 ถึง 4.13

ในการคำนวณหาวัตถุดิบและวัสดุคงคลังสำรองและจุดสั่งซื้อ คำนวณได้จาก

ตัวอย่าง หล้ากอกญี่ปุ่น มีปริมาณการใช้โดยเฉลี่ยต่อเดือน 2,447 กิโลกรัมและในการสั่งซื้อแต่ละครั้งมีระยะเวลาการนำ 60 วัน ซึ่งนับจากเวลาล่วงหน้าในการเตรียมเอกสาร และงานธุรการของฝ่ายที่เกี่ยวข้อง และเวลาล่วงหน้าสำหรับผู้ผลิตหรือผู้ส่งมอบวัตถุดิบจนกระทั่งบริษัทได้รับวัตถุดิบ ดังนั้น จึงควรมีการวัตถุดิบคงคลังสำรอง คือ อัตราการใช้ในแต่ละวันคูณระยะเวลาในการสั่งซื้อจนกระทั่งได้รับของ

$$1. \text{ วัตถุดิบคงคลังสำรอง (ss) } = (2,447/30) \times 60 = 4,894 \text{ กิโลกรัม}$$

$$\begin{aligned} 2. \text{ จุดสั่งซื้อ} &= \text{ss} + (\text{อัตราการใช่วัตถุดิบในแต่ละวัน} \times \text{ระยะเวลาในการสั่งซื้อสินค้า}) \\ &= 4,894 + (82 \times 60) \\ &= 9,814 \text{ กิโลกรัม} \end{aligned}$$

3. การคำนวณปริมาณวัตถุดิบคงคลังสูงสุด = ปริมาณวัตถุดิบที่เบิกใช้สูงสุดในรอบปีทำการวิเคราะห์ของรายการวัตถุดิบนั้นๆ + วัตถุดิบคงคลังสำรอง

$$4. \text{ ซึ่งทำให้มีปริมาณวัตถุดิบคงคลังสูงสุด คือ } 9,533 + 4,894 = 14,427 \text{ กิโลกรัม}$$

หมายเหตุ : วัตถุดิบที่สั่งซื้อจากต่างประเทศใช้ระยะเวลานำ 60 วัน (วัตถุดิบประเภทหญ้า)
วัตถุดิบที่สั่งซื้อภายในประเทศใช้ระยะเวลานำ 15 วัน

ส่วนระดับ C นั้นใช้ระบบสองกล่อง ซึ่งสามารถหาจุดสั่งซื้อและปริมาณสั่งซื้อได้ดังแสดงในตารางที่ 4-11 และ 4-14

ตารางที่ 4-9 แสดงปริมาณการสั่งซื้อแต่ละครั้ง วัดดูดิบคงคลังครั้ง วัดดูดิบคงคลังสูงสุดของวัดดูดิบคงคลังประเภท A

ลำดับ	รายการ	หน่วย	ปริมาณการสั่งซื้อ แต่ละครั้ง	ปริมาณการใช้ ต่อเดือน	ปริมาณการใช้ ต่อวัน	วัดดูดิบคงคลัง สำรอง	จุดสั่งซื้อ	วัดดูดิบคงคลัง สูงสุด
2	หญ่อกญี่ปุ่น	กก.	14,683	2,447	82	4,894	9,814	14,427
1	หญ่อกอเมริกัน	กก.	13,149	2,191	73	4,383	8,766	11,289
5	เลื่อ OKA ธรรมชาติ 88	เมตร	1,665	1,665	55	832	1,665	3,526
161	พองน้ำวิทยาศาสตร์ 1*2*1	แผ่น	478	478	16	239	478	1,349
9	เลื่อ HOHOME ธรรมชาติ 88	เมตร	969	969	32	484	969	2,844
4	เลื่อ OKA ธรรมชาติ 60	เมตร	1,749	1,749	58	875	1,749	5,122
11	เลื่อสี # 88 ระบายสลัปดาห์	เมตร	755	755	25	377	755	1,837
175	โยโพตี 200 กรัม 75*35	หยา	28	28	1	14	28	218
159	พองน้ำเบาะพีวี MARURA-A(2)	แผ่น	119	119	4	59	119	458
160	พองน้ำเบาะพีวี MAKURA-A (1)	แผ่น	82	82	3	41	82	436
204	ยางพาราฝ้าเคลือบ 2 ม.*30*12 มม.	เมตร	9	9	0	5	9	68
162	พองน้ำวิทยาศาสตร์ 1*2*0.20	แผ่น	145	145	5	73	145	832
114	ฝ้าโหมบล็อคไม้ สีน้ำตาล	หยา	167	167	6	83	167	493
3	เลื่อ OKA ธรรมชาติ 55	เมตร	463	463	15	232	463	1,852
207	ยางเหลือง 125*500 ซม. หยา 4 มม.	แผ่น	5	5	0	3	5	23
113	ฝ้าโหมบล็อคไม้ สีแดง	หยา	123	123	4	61	123	407
157	พองน้ำเบาะพีวี PART II	ชิ้น	34	34	1	17	34	241

ตารางที่ 4-9 แสดงปริมาณการตั้งชื่อแต่ละครั้ง วัดดูดิบคงคลัง วัดดูดิบคงคลังสำรอง จุดตั้งชื่อ และระดับวัดดูดิบคงคลังสูงสุดของวัดดูดิบคงคลังประเภท A (ต่อ)

ลำดับ	รายการ	หน่วย	ปริมาณการตั้งชื่อแต่ละครั้ง	ปริมาณการใช้	ปริมาณการใช้	ปริมาณการใช้	วัดดูดิบคงคลังสำรอง	จุดตั้งชื่อ	วัดดูดิบคงคลังสูงสุด
38	ผ้าโสร 45" สีดำ	หลา	455	455	15	227	สำรอง	455	1,448
111	ผ้าไหมเปลือกไม้เขียวอ่อน	หลา	108	108	4	54		108	279
156	พวงน้ำบะเพรา PART I	จิ้น	34	34	1	17		34	256



ลิขสิทธิ์มหาวิทยาลัยเชียงใหม่
by Chiang Mai University
rights reserved

ตารางที่ 4-10 แสดงปริมาณการสั่งซื้อแต่ละครั้ง วัดคุณภาพครั้ง วัดคุณภาพครั้ง วัดคุณภาพครั้ง วัดคุณภาพครั้ง วัดคุณภาพครั้ง วัดคุณภาพครั้ง วัดคุณภาพครั้ง

ลำดับ	รายการ	หน่วย	ปริมาณการสั่งซื้อ แต่ละครั้ง	ปริมาณการใช้ ต่อเดือน	ปริมาณการใช้ ต่อวัน	วัดคุณภาพครั้ง	จุดสั่งซื้อ	วัดคุณภาพครั้ง
81	ผ้าไหมเวียงจันทร์ ก.98 ซม.# 10	หลา	251	251	8	126	251	1,665
137	ผ้าพิมพ์ลาย OSHIMA 44 " สีฟ้า	หลา	191	191	6	96	191	1,141
13	เสื้อสี # 60 ลายขาวสลับดำ	เมตร	153	153	5	77	153	653
193	ไม้อัดยางใต้กระดาด 4	แผ่น	45	45	1	22	45	262
14	เสื้อสี # 60 ลายสีด้า	เมตร	128	128	4	64	128	324
33	ผ้าโพลี 45" สีน้ำตาล	หลา	291	291	10	145	291	1,584
82	ผ้าไหมเวียงจันทร์ ก.98 ซม.# 11	หลา	177	177	6	89	177	797
80	ผ้าไหมเวียงจันทร์ ก.98 ซม.# 8	หลา	154	154	5	77	154	1,163
164	ฟองน้ำวิทยาศาสตร์อัดหมอน 10 ฟัน	แผ่น	17	17	1	8	17	208
163	ฟองน้ำวิทยาศาสตร์อัด 1*2*0.50	แผ่น	59	59	2	29	59	220
128	ผ้าไหมแท้สีด้า # 100	หลา	22	22	1	11	22	178
158	ฟองน้ำแม่พิมพ์ EL 600*600*2	แผ่น	86	86	3	43	86	631
87	ผ้าไหมเวียงจันทร์ ก. 98 ซม.# 1	หลา	115	115	4	57	115	833
7	เสื้อ OKA ก่า 60	เมตร	123	123	4	62	123	1,102
130	ผ้าไหมแท้สีแดงBURGUNDY ก. 100 ซม.	หลา	22	22	1	11	22	193
194	ไม้อัดยางใต้กระดาด 6	แผ่น	20	20	1	10	20	127
8	เสื้อ OKA ก่า 88	เมตร	112	112	4	56	112	1,134

ตารางที่ 4-10 แสดงปริมาณการตั้งชื่อแต่ละครั้ง วัดฤทธิบคงคลังต่างชื่อ วัดฤทธิบคงคลังสูงสุดของวัดฤทธิบคงคลังประเภท B (ต่อ)

ลำดับ	รายการ	หน่วย	ปริมาณการตั้งชื่อ แต่ละครั้ง	ปริมาณการใช้ ต่อเนื่อง	ปริมาณการใช้ ต่อวัน	วัดฤทธิบคงคลัง สำรอง	จุดตั้งชื่อ	วัดฤทธิบคงคลัง สูงสุด
168	พจนานุกรมวิทยาศาสตร์รวมตา 7 พับ	แผ่น	13	13	0	6	13	79
37	คำไทย 45" สี่กรม	หลา	131	131	4	66	131	666
10	เสื้อ HOHOME ค่า 88	เมตร	59	59	2	30	59	380
17	เสื้อสี # 55 OKA สีขาวสลับดำ	เมตร	98	98	3	49	98	307
151	ผ้าใย LOTTO ค่า	เมตร	40	40	1	20	40	100
129	ผ้าไหมแท้สี่กรม # 100	หลา	14	14	0	7	14	132
181	ผ้าคืบ # 91 หน้ากว้าง 90	พับ	10	10	0	5	10	32
112	ผ้าไหมเปลือกไม้ สีบานเย็น	หลา	27	27	1	14	27	167
35	ผ้าไหม 45" สีเขียวจี่มา	หลา	108	108	4	54	108	413
177	พญากกชอย	กก.	680	680	23	340	1,699	3,693
126	ผ้าไหมยี่ดาดิ หน้ากว้าง 60 นิ้ว	หลา	54	54	2	27	54	661
153	ผ้าสีบนบอนดิลค่า 75-80 กรัม ก. 56 นิ้ว	เมตร	85	85	3	43	85	764
166	พจนานุกรมวิทยาศาสตร์รวมตา สีขาว 2	แผ่น	11	11	0	6	11	43
36	ผ้าไหม 45" สีเขียว.	หลา	96	96	3	48	96	423
86	ผ้าไหมเวียงจันทร์ ก. 98 ซม.#14	หลา	62	62	2	31	62	194
83	ผ้าไหมเวียงจันทร์ ก. 98 ซม.#2	หลา	62	62	2	31	62	323
85	ผ้าไหมเวียงจันทร์ ก. 98 ซม.#9	หลา	61	61	2	30	61	359

ตารางที่ 4-10 แสดงปริมาณการสั่งซื้อแต่ละครั้ง วัดดูติบคกงคลังสำรอง วัดดูติบคกงคลังสูงสุดของวัดดูติบคกงคลังประเภท B (ต่อ)

ลำดับ	รายการ	หน่วย	ปริมาณการสั่งซื้อ แต่ละครั้ง	ปริมาณการใช้ ต่อเนื่อง	ปริมาณการใช้ ต่อวัน	วัดดูติบคกงคลัง สำรอง	จุดสั่งซื้อ	วัดดูติบคกงคลัง สูงสุด
165	พวงนำวิทยาศาสตร์ธรรมดาสีขาว 1	แผ่น	18	18	1	9	18	78
69	ผ้าไหมพม่า ก.107 ชม. สีดำแบบหลา	หลา	57	57	2	29	57	671
170	พวงนำวิทยาศาสตร์ธรรมดาสีเขียว 1	แผ่น	9	9	0	5	9	83
211	นูน, วัดดูติบเฉพาะ T-4 ที่นอน	พืน	17	17	1	8	17	208
173	พวงนำวิทยาศาสตร์ธรรมดาที่นอน 6 พับ	แผ่น	8	8	0	4	8	41
6	เสื้อ OKA เก้า 55	เมตร	60	60	2	30	60	728
75	ผ้าฮาลิกรม # 60	หลา	14	14	0	7	14	159
119	ผ้าไหม NR #35	หลา	52	52	2	26	52	558
167	พวงน้ำ 16.5*16.5*2	แผ่น	131	131	4	65	131	366
54	ไหมพื้นละเอียดองควา สีเขียวเหลือง #94	หลา	28	28	1	14	28	154
45	ผ้าไหม 36 นิ้ว KURABO 215 เส้น	หลา	46	46	2	23	46	269
59	ผ้าไหมพม่าเขียวไฟร	หลา	10	10	0	5	10	71
65	ผ้าไหมพม่าสีแดง	หลา	10	10	0	5	10	41
192	ไม้้อยางใส่กระดาษ 3	แผ่น	12	12	0	6	12	83
61	ผ้าไหมพม่าสีทอง	หลา	9	9	0	5	9	35

ตารางที่ 4-11 แสดงจุดสั่งซื้อ และระดับวัตถุดิบคงคลังสูงสุดของวัตถุดิบคงคลังประเภท C

ลำดับ	รายการ	หน่วย	Inventory Class C – Two Bin System		
			ราคา	จุดสั่งซื้อ	ปริมาณวัตถุดิบคงคลังสูงสุด
187	หมอนขนานไส้สีดำขนาดกลาง 24*34*22	ใบ	80	19	38
136	ผ้ายกดอก	หลา	400	4	8
209	นุ่น, วัตถุดิบเฉพาะ T-21	ชิ้น	175	8	16
120	ผ้าใยแก้วหน้ากว้าง สีทอง	หลา	120	11	22
88	ผ้าไหมเวียงจันทร์ ก. 98 ซม.#26	หลา	39	31	62
72	ผ้าเมนเบิร์ตลายช้างหน้า สีเขียว #115	หลา	30	39	78
40	ผ้าโพร 45 " ลีกลักทอง	หลา	26	44	88
34	ผ้าโพร 45" สีแดงเลือดหมู	หลา	26	44	88
47	ผ้าโพร 210 เส้น # 34 กว้าง 45"	หลา	36	32	64
152	ผ้าใย LOTTO หน้ากว้าง 150 ซม.สีเขียว	เมตร	120	9	18
70	ผ้าเมนเบิร์ตลายช้างหน้า สีแดง #115	หลา	30	35	70
105	ผ้าไหมเทียมสีมิดเหลือง #90	หลา	95	11	22
110	ผ้าไหมสเปน #120 สีแดง	หลา	95	10	20
12	เสื้อสี # 88 ลายงูสีดำ	เมตร	77	13	26
155	ยางดำแผ่นเรียบ 1.2*90	เมตร	120	8	16
141	ผ้าก๊อตด่อนคอม #86 KT 2000 45 "	หลา	48	20	40
71	ผ้าเมนเบิร์ตลายช้างหน้า สีกรม #115	หลา	30	31	62
67	ผ้าไหมพม่า สีดำ	หลา	174	5	10
206	ยางเหลือง 125*250 ซม. หน้า 2 มม.	แผ่น	80	11	22
150	ผ้าปักคืนเงิน ลายสามห่วง (ใหญ่)	เมตร	90	10	20
84	ผ้าไหมเวียงจันทร์ ก. 98 ซม.#3	หลา	39	22	44
32	เสื้อปักลายดอกหญ้า (PF2-35/40)	เมตร	280	3	6
191	โพนขาว 244*1.5	แผ่น	27	31	62
58	ผ้าไหมพม่า สีเขียวดอง	หลา	174	5	10
109	ผ้าไหมสเปน # 120 สีเขียว	หลา	95	8	16
139	ผ้าออคโคหน้ากว้าง 115 ซม.	หลา	43	18	36
180	ผ้าเคมีขาวแบบแข็ง	เมตร	44	18	36
52	ไหมพื้นละอองดาวสีเขียวหัวเปิด #94	หลา	65	12	24

ตารางที่ 4-11 แสดงจุดสั่งซื้อ และระดับวัตถุดิบคงคลังสูงสุดของวัตถุดิบคงคลังประเภท C (ต่อ)

ลำดับ	รายการ	หน่วย	Inventory Class C – Two Bin System		
			ราคา	จุดสั่งซื้อ	ปริมาณวัตถุดิบคงคลังสูงสุด
185	หมอนขวานไส้สีดำจัมโบ้ 38*57*34	ใบ	250	3	6
18	เสื้อปักดินเงิน DOUBLE HAPPINESS	เมตร	20	37	74
186	หมอนขวานไส้สีดำขนาดใหญ่ 33*50*27	ใบ	130	6	12
198	ไม้อัดปาติเกิด 4*8 ฟุต หน้า 12 มม.	แผ่น	245	3	6
189	โฟมขาว 244*0.5	แผ่น	9	78	156
22	เสื้อปักดินเงิน DRAGON 55*55	เมตร	80	9	18
99	ผ้าไหมเทียม สีมะนาว #90	หลา	95	7	14
55	ไหมพื้นละอองดาว สีม่วง #94	หลา	65	10	20
131	ผ้าไหมแท้สีแดง ก. 100 ซม.	หลา	195	3	6
76	ผ้าฮาลิเซียขี้ม้า # 60	หลา	143	4	8
15	เสื้อสี # 55 OKA สีน้ำตาล	เมตร	34	17	34
106	ผ้าไหมยก T- 54096 #26 สีน้ำตาล	หลา	95	6	12
98	ผ้าไหมเทียม สีเขียวหม่น #90	หลา	95	6	12
101	ผ้าไหมเทียม สีเขียว #90	หลา	95	6	12
146	ผ้าปักดินทอง DOUBLE	เมตร	25	21	42
93	ผ้าไหมเทียม สีแดงมีด #90	หลา	95	5	10
94	ผ้าไหมเทียม สีม่วง #90	หลา	95	5	10
95	ผ้าไหมเทียมสีน้ำตาล #90	หลา	95	5	10
96	ผ้าไหมเทียม สีแดงสด #90	หลา	95	5	10
97	ผ้าไหมเทียมสีเหลืองส้ม #90	หลา	95	5	10
103	ผ้าไหมเทียมสีแดงหม่น #90	หลา	95	5	10
104	ผ้าไหมเทียมสีมิดส้ม #90	หลา	95	5	10
208	นุ่น	กก.	50	10	20
49	ผ้ารองตาถู ลีกรม	หลา	45	9	18
147	ผ้าปักดินทอง DRAGON FISH	เมตร	23	17	34
63	ผ้าไหมพม่า สีม่วง	หลา	174	2	4
26	เสื้อปักดินเงิน 40*240 ซม.	เมตร	300	1	2
51	ไหมพื้นละอองดาวสีแดง #94	หลา	65	6	12

ตารางที่ 4-11 แสดงจุดสั่งซื้อ และระดับวัตถุดิบคงคลังสูงสุดของวัตถุดิบคงคลังประเภท C (ต่อ)

ลำดับ	รายการ	หน่วย	Inventory Class C – Two Bin System		
			ราคา	จุดสั่งซื้อ	ปริมาณวัตถุดิบคงคลังสูงสุด
62	ผ้าไหมพม่า สีเทา	หลา	174	2	4
27	เสื่อผ้าปักดินเงิน ลายดอกไม้	เมตร	114	3	6
197	ไม้อัดยางใส่กระดาษ 15	แผ่น	285	1	2
176	โยมะพร้าวแผ่น 90*180 ซม.หนา10 ซม.	หลา	72	5	10
140	ผ้า BASKET หน้ากว้าง	หลา	45	8	16
203	ไม้รีง 4" * 0.5" * 1.30ม.	แผ่น	50	7	14
169	ฟองน้ำวิทยาศาสตร์ธรรมดาสีเขียว2	แผ่น	440	1	2
127	ผ้าไหมแท้สีทองหน้ากว้าง	หลา	280	1	2
64	ผ้าไหมพม่า สีม่วงอ่อน	หลา	174	2	4
100	ผ้าไหมเทียม สีเขียวมีด #90	หลา	95	3	6
148	ผ้าปักดินทอง TURTLE	เมตร	18	17	34
73	ผ้าแมมเบิร์ดลายข้างหน้า สีดำ #115	หลา	30	10	20
23	เสื่อปักดินเงิน DRAGON 45*45	เมตร	73	4	8
107	ผ้าไหมสเปน #120 สีกะปิ	หลา	95	5	10
143	ผ้าปักดินทอง HAPPINESS	เมตร	16	29	58
90	ผ้าไหมเวียงจันทร์ ก. 98 ซม.#15	หลา	39	12	24
74	ผ้าฮ้าสีดำ # 60	หลา	143	3	6
77	ผ้าฮ้าสีลายนภัส #60	หลา	143	3	6
108	ผ้าไหมสเปน # 120 สีมะนาว	หลา	95	4	8
195	ไม้อัดยางใส่กระดาษ หน้า 10 ซม.	แผ่น	290	1	2
145	ผ้าปักดินทองDOUBLE DRAGON	เมตร	16	17	34
196	ไม้อัดยางใส่กระดาษ หน้า 15 มม.	แผ่น	660	0	0
57	ผ้าไหมพม่า สีเขียวหัวเปิด	หลา	174	2	4
39	ผ้าไหม 45" สีม่วง	หลา	26	10	20
210	นุ่น, วัตถุดิบเฉพาะ T-4 หมอน	จีน	60	4	8
102	ผ้าไหมเทียมน้ำเงินมีด #90	หลา	95	2	4
31	เสื่อOKA สีดำปักลายดอกไม้ (PFEI-35)	เมตร	160	1	2
66	ผ้าไหมพม่า สีน้ำเงิน	หลา	174	1	2

ตารางที่ 4-11 แสดงจุดสั่งซื้อ และระดับวัตถุดิบคงคลังสูงสุดของวัตถุดิบคงคลังประเภท C (ต่อ)

ลำดับ	รายการ	หน่วย	Inventory Class C – Two Bin System		
			ราคา	จุดสั่งซื้อ	ปริมาณวัตถุดิบคงคลังสูงสุด
79	ผ้ายาสีส้ม # 60	หลา	143	1	2
91	ผ้าแจ็กการ์ด ลายใบไม้สีชมพู #120	หลา	120	2	4
60	ผ้าไหมพม่า ฟ้าน้ำทะเล	หลา	174	1	2
19	เสื้อปักดินเงิน 55*55 ซม. ลาย LOTUS	เมตร	35	5	10
212	นุ่น, วัตถุดิบเฉพาะJCO	จิ้น	40	4	8
202	ไม้รัง 2" * 1" * 1.30 ม.	แผ่น	70	2	4
121	ผ้าฝ้ายทอมือ	หลา	150	1	2
43	ผ้าโทร 45" สีขาวไขไก่	หลา	26	6	12
30	เสื้อสีเหลี่ยม ลายใบไม้เล็ก	เมตร	28	6	12
44	ผ้าโทร 45" สีแดง	หลา	26	6	12
199	ไม้เนื้อแข็ง 1" * 2" * 2.5 ม.	แผ่น	450	0	0
190	โพนขาว 244*1	แผ่น	18	8	16
25	เสื้อปักดินเงิน BUTTER FLY 45*55	เมตร	70	2	4
42	ผ้าโทร 45" สีมัสตาส	หลา	26	5	10
56	ไหมพื้นละออจดาว สีทอง #94	หลา	65	2	4
92	ผ้าแจ็กการ์ด ลายใบไม้สีเขียว #120	หลา	120	1	2
135	ผ้าไหมเกาะยง	หลา	160	1	2
24	เสื้อปักดินเงิน CRANE 45*45	เมตร	35	3	6
29	เสื้อปักดินเงิน CRANES 55*55	เมตร	35	3	6
20	เสื้อปักดินเงิน YING YANG 55*55	เมตร	35	3	6
46	ผ้าโทร 45" สีเทา	หลา	26	4	8
182	ผ้าดิบ # 111 หน้ากว้าง 90	พับ	380	0	0
201	ไม้เนื้อแข็ง 1" * 1" * 2.5 ม.	แผ่น	450	0	0
28	เสื้อปักดินเงิน ลายดอกไม้ 35*45	เมตร	220	0	0
68	ผ้าไหมพม่า สีทองแดง	หลา	174	0	0
21	เสื้อปักดินเงิน BUTTER FLY 55*55	เมตร	60	1	2
144	ผ้าปักดินทองลาย TWIN BAT	เมตร	16	4	8
183	ผ้าซับใน	เมตร	22	3	6
16	เสื้อสี # 55 OKA สีดำแดง	เมตร	34	2	4

ตารางที่ 4-11 แสดงจุดสั่งซื้อ และ ระดับวัตถุดิบคงคลังสูงสุดของวัตถุดิบคงคลังประเภท C (ต่อ)

ลำดับ	รายการ	หน่วย	Inventory Class C – Two Bin System		
			ราคา	จุดสั่งซื้อ	ปริมาณวัตถุดิบคงคลังสูงสุด
50	ไหมพื้นละอองดาวสีน้ำเงิน #94	หลา	65	1	2
53	ไหมพื้นละอองดาว #94 สีทอง	หลา	65	1	2
142	ผ้าลายทอขอมคอย	หลา	122	0	0
78	ผ้าสีแดง#60	หลา	143	0	0
178	หมวกกขอยขาว	กก.	4	12	24
115	ผ้าไหมเปลือกไม้ สีเขียวเหลือง	หลา	108	0	0
116	ผ้าไหมเปลือกไม้ สีแดง	หลา	108	0	0
117	ผ้าไหมเปลือกไม้ สีน้ำตาลขาว	หลา	108	0	0
118	ผ้าไหมเปลือกไม้ สีขาว	หลา	108	0	0
48	ผ้าโทเร 45 " สีส้ม	หลา	26	2	4
179	ผ้าวีรในกา	เมตร	260	0	0
200	ไม้อัดโฟมก้ำ 6 มม.	แผ่น	480	0	0
138	ผ้าพิมพ์ลาย OSHIMA 44 " สีเขียว	หลา	43	1	2
174	ฟองน้ำบัน	กก.	2	17	34
149	ผ้าปักกลดละลาย	เมตร	6	4	8
132	ผ้าไหมพนมรุ่งดินทอง	หลา	295	0	0
125	ผ้าเข้าสีดำแบบนึม	หลา	20	1	2
133	ผ้าไหมเดือนเพ็ญ	หลา	250	0	0
188	หมอนขวานไส้สีค้ำขนาดเล็ก	ใบ	35	1	2
205	ยางพาราบัน	กก.	2	9	18
154	ผ้าหางเคือบสีฟ้า 44	เมตร	8	1	2
123	ผ้าฝ้ายทอมือลายทาง	หลา	70	0	0
171	ฟองน้ำ 3 มม.	แผ่น	25	0	0
172	ฟองน้ำ 6 มม.	แผ่น	40	0	0
134	ผ้าออร์แกนซา	หลา	18	0	0

All rights reserved

ตารางที่ 4-12 แสดงปริมาณการส่งข้อแต่ละครั้ง วัดจุดคงคลังแต่ละครั้ง และระดับวัดจุดคงคลังสูงสุดของวัสดุคงคลังประเภท A

ลำดับ	รายการ	หน่วย	ปริมาณการสั่งซื้อแต่ละครั้ง	ปริมาณการใช้ต่อเดือน	ปริมาณการใช้ต่อวัน	วัดจุดคงคลังสำรอง	จุดสั่งซื้อ	วัดจุดคงคลังสูงสุด
331	ผ้าทอเสื้อ 20/3 สีขาว	หลอด	93	93	3	47	93	418
388	ภาวเหลือง	ปี๊บ	21	21	1	11	21	46
289	ถุงพลาสติกใส่ ทัมออน 3 พับ T-21	ใบ	253	253	8	126	253	526
302	พลาสติกใส่ 0.15*54*80	ม้วน	5	5	0	2	5	13
229	ทัมม้วนสีขาว	ม้วน	94	94	3	47	94	1,104
332	ผ้าทอเสื้อ 20/3 สีดำ	หลอด	37	37	1	18	37	185
309	กล่องกระดาษ 75*90*45	ใบ	62	62	2	31	62	220
213	สีช้อมหญาสีดำ	กด.	11	11	0	6	11	56
220	สีช้อมก สี่แดง #4 G	กด.	11	11	0	6	11	140
292	ถุงพลาสติกใส่ พิวส์เล็ก 61*61	ใบ	121	121	4	61	121	461
250	กระป๋องสี MH 2200 สีดำหมอน	ใบ	133	133	4	66	133	702
297	ถุงพลาสติกใส่ เสื้อ C1944 34*97	ใบ	206	206	7	103	206	2,573
232	หมอบูป็นสีดำ	มัด	53	53	2	26	53	246
308	กล่องกระดาษ 56*56*45	ใบ	68	68	2	34	68	269
293	ถุงพลาสติกใส่ ทัมออนนิคินิค CM-E	ใบ	154	154	5	77	154	377
307	กล่องกระดาษ 51*91*61	ใบ	50	50	2	25	50	135
214	สีช้อมหญาสีน้ำตาล	กด.	15	15	0	7	15	67

ตารางที่ 4-12 แสดงปริมาณการสั่งซื้อแต่ละครั้ง วัสดุคงคลังสำรอง วัสดุคงคลังสูงที่สุดของวัสดุคงคลังประเภท A (ต่อ)

ลำดับ	รายการ	หน่วย	ปริมาณการสั่งซื้อ แต่ละครั้ง	ปริมาณการใช้ ต่อเนื่อง	ปริมาณการใช้ ต่อวัน	วัสดุคงคลัง สำรอง	จุดสั่งซื้อ	วัสดุคงคลัง สูงสุด
333	ค้ายาเกลือ #20/3 สีเขียวขี้ม้า	หลอด	16	16	1	8	16	202
230	ชิปมันสำคั	ม้วน	34	34	1	17	34	226
276	ของพลาสติกใส่เบาะรองนั่ง FS-1	ใบ	169	169	6	84	169	1,084
251	กระป๋องสีผิวจัมโบ้ สีดำ	ใบ	25	25	1	12	25	91
259	กระป๋องสี OHY ผ้า PP สีดำ J-218	ใบ	37	37	1	18	37	238
387	กาวทาเสื้อ SB210	ปี๊บ	49	49	2	25	49	121
326	เทปกาว OPP สีขา 2*45	ม้วน	141	141	5	70	141	358
298	ถุงพลาสติกใส่กันนอน 4 ฟับ T180/4	ใบ	58	58	2	29	58	329
255	กระป๋องสี สีม้าท่อนอน 10 ฟับ	ใบ	35	35	1	18	35	259
254	กระป๋องสี สีม้าท่อนอน 7 ฟับ	ใบ	33	33	1	16	33	170
324	กันชื้นซีริก้าเจลแบบกระดาษ	ม้วน	5	5	0	3	5	13
262	กระป๋องสี OHY ผ้า PP สีดำ I-4	ใบ	26	26	1	13	26	113
270	ของพลาสติกใส่ 59*57	ใบ	209	209	7	104	209	804
290	ถุงพลาสติกใส่ กันนอน 3 ฟับ T-8	ใบ	50	50	2	25	50	275
228	ชิปมัน สีม้าตาล	ม้วน	22	22	1	11	22	207
263	กระป๋องสี OHY ผ้า PP สีดำ I-7	ใบ	26	26	1	13	26	113
305	กระดาษลูกฟูกชนิดม้วน	ม้วน	4	4	0	2	4	10

ตารางที่ 4-12 แสดงปริมาณการสั่งซื้อแต่ละครั้ง วัดดูคungskling วัดดูคungskling สูงสุดของวัดดูคungskling ประเภท A (ต่อ)

ลำดับ	รายการ	หน่วย	ปริมาณการสั่งซื้อ แต่ละครั้ง	ปริมาณการใช้ ต่อเดือน	ปริมาณการใช้ ต่อวัน	วัดดูคungskling สำรอง	จุดสั่งซื้อ	วัดดูคungskling สูงสุด
318	กล่องกระดาษ 90*50*90 ซม.	ใบ	13	13	0	7	13	148
277	ซองพลาสติกใส่ ที่รองจาน 47*35 ซม.	ใบ	298	298	10	149	298	2,669
317	กล่องกระดาษ 32*92*46 ซม.	ใบ	26	26	1	13	26	328
306	กล่องกระดาษ 45*20*45	ใบ	20	20	1	10	20	79
261	กระป๋องโอเอชวายี่ห้อ OHY ฝา PP สีดำ J-5040	ใบ	26	26	1	13	26	168



ตารางที่ 4-13 แสดงปริมาณการตั้งซื้อแต่ละครั้ง วัสดุคงคลังสำรอง วัสดุคงคลัง และวัสดุคงคลังสูงสุดของวัสดุคงคลังประเภท B

ลำดับ	รายการ	หน่วย	ปริมาณการสั่งซื้อ แต่ละครั้ง	ปริมาณการใช้ ต่อเดือน	ปริมาณการใช้ ต่อวัน	วัสดุคงคลัง สำรอง	จุดสั่งซื้อ	วัสดุคงคลัง สูงสุด
282	ของพลาสติกใส ZP-C130/44M	ใบ	203	203	7	101	203	1,601
215	สีย้อมหญ้าสีเขียว	กต.	2	2	0	1	2	26
253	กระป๋องสี สีด้าเทนอนบิคนิก	ใบ	24	24	1	12	24	112
252	กระป๋องสี สีด้า สีด้า	ใบ	14	14	0	7	14	57
226	ซีเมนต์ สีเหลือง	ม้วน	14	14	0	7	14	166
274	ของพลาสติกใส เบาะรองนั่ง 44*45	ใบ	185	185	6	92	185	592
256	กระป๋องสี สีด้าเทนอน 4 พับ	ใบ	12	12	0	6	12	116
265	กระป๋องสี A.G. ฟัสปานบอนด์ สีเขียว	ใบ	12	12	0	6	12	146
260	กระป๋องสี OHY ผ้า PP สีดำ J-3015	ใบ	26	26	1	13	26	162
389	กาบซังขาว	ปี๊บ	3	3	0	1	3	12
249	น้ำยาเคลือบสี	กต.	1	1	0	1	1	11
327	เทปกาว OPP ใส 1.5*45	ม้วน	68	68	2	34	68	370
328	เทปกาวใส 0.5*72	ม้วน	33	33	1	16	33	108
227	ซีเมนต์ สีฟ้าหน้าทะเล	ม้วน	9	9	0	4	9	4
319	กล่องกระดาษ 52*62*62 ซม.	ใบ	8	8	0	4	8	104
375	เข็มสอดเบอร์ 10	กล่อง	9	9	0	4	9	25
245	เทปกาวผ้า 1 นิ้วสีด้า	ม้วน	27	27	1	14	27	91

ตารางที่ 4-13 แสดงปริมาณการสั่งซื้อแต่ละครั้ง วัสดุคงคลังสำรอง วัสดุคงคลังสูงสุดของวัสดุคงคลังประเภท B (ต่อ)

ลำดับ	รายการ	หน่วย	ปริมาณการสั่งซื้อแต่ละครั้ง	ปริมาณการใช้ต่อเดือน	ปริมาณการใช้ต่อวัน	วัสดุคงคลังสำรอง	จุดสั่งซื้อ	วัสดุคงคลังสูงสุด
279	ของพลาสติกใส ยาวะ J-21S 65*60 ซม.	ใบ	58	58	2	29	58	229
258	กระเบื้อง OHY ผ้า PP สีดำ H-21	ใบ	14	14	0	7	14	107
304	พลาสติกใส กั้นกระแทก	ม้วน	1	1	0	0	1	3
353	ผ้ายคราวิมันส์สีทองแดง	กล่อง	5	5	0	2	5	11
246	เพปกาว่า 1 นิ้วสีฟ้า	ม้วน	25	25	1	13	25	97
283	ของพลาสติกใส JTO-C646	ใบ	63	63	2	32	63	597
330	ผ้าฟางไม่เคลือบสีฟ้า 44" ยาว 200 หลา	คืบ	4	4	0	2	4	10
271	ของพลาสติกใส MH-20	ใบ	142	142	5	71	142	471
240	เชือกถักสีน้ำตาลทอง	เมตร	10	10	0	5	10	125
272	ของพลาสติกใสหมอน MH - 21	ใบ	117	117	4	58	117	564
320	กล่องกระดาษ 50*90*14 ซม.	ใบ	10	10	0	5	10	125
311	กล่องกระดาษ 33*37*26 ซม.	ใบ	25	25	1	13	25	317
314	กล่องกระดาษ 39*39*48 ซม.	ใบ	14	14	0	7	14	175
355	ผ้ายคราวิมันส์สีครีม	กล่อง	4	4	0	2	4	10
321	กล่องกระดาษ 50*62*14 ซม.	ใบ	10	10	0	5	10	125
341	ผ้ายคราวิมันส์น้ำตาลเข้ม	กล่อง	4	4	0	2	4	10
291	ถุงพลาสติกใส พีวีซี 100*100*50 มม.	ใบ	8	8	0	4	8	104

ตารางที่ 4-13 แสดงปริมาณการสั่งซื้อแต่ละครั้ง วัดตุคองคลังสำรอง วัดตุคองคลังสูงสุดของวัดตุคองคลังประเภท B (ต่อ)

ลำดับ	รายการ	หน่วย	ปริมาณการสั่งซื้อ แต่ละครั้ง	ปริมาณการใช้ ก่อน	ปริมาณการใช้ ต่อวัน	วัดตุคองคลัง สำรอง	จุดสั่งซื้อ	วัดตุคองคลัง สูงสุด
278	ของพลาสติกใส เบาะ J-20	ใบ	52	52	2	26	52	342
335	ค้ายูเอชเอไฟลอคใหญ่สีดำ	หลอด	6	6	0	3	6	14
267	กระป๋องน้ำใบ LOTTO 6000 TN-4 สีนํ้าเงิน	ใบ	10	10	0	5	10	131
329	แทปกว OPP ใส 2 " 45 หลา	ม้วน	23	23	1	12	23	87
273	ของพลาสติกใส MH-22	ใบ	75	75	3	38	75	343
325	กั้นชั้นซีริกเจลแบบพลาสติก	ม้วน	0	0	0	0	0	288
238	เชือกถักสีดำ	เมตร	7	7	0	3	7	50
299	ถุงพลาสติกใส่ที่นอน 3 พับ T-21 (พิเศษ)	ใบ	8	8	0	4	8	104
216	น้ำยาล้างจานเบคทีเรีย	กอล.	2	2	0	1	2	28
217	น้ำยาล้างจานชื่อรา KATHON WT	กอล.	2	2	0	1	2	28
287	ของพลาสติกใส ที่ปูพื้น 84*82 ซม.	ใบ	13	13	0	7	13	407
301	พลาสติกใส 0.08*48*90	ม้วน	0	0	0	0	0	1
352	ค้ายูเอชเอไฟลอคใหญ่สีดำ	หลอด	3	3	0	1	3	10
336	ค้ายูเอชเอไฟลอคใหญ่สีแดง	หลอด	5	5	0	2	5	10

ตารางที่ 4-14 แสดง จุดสั่งซื้อ และระดับวัสดุคงคลังสูงสุดของวัสดุคงคลังประเภท C

ลำดับ	รายการ	หน่วย	Inventory Class C – Two Bin System		
			ราคา	จุดสั่งซื้อ	ปริมาณวัสดุคงคลังสูงสุด
373	ด้ายทรานกุง สีเขียวมีด 1465	กล่อง	28	2	4
346	ด้ายตราวินัส สีทอง # 6100	กล่อง	26	2	4
300	ถุงพลาสติกใส่ที่นอน 3 พับ T-21	ใบ	75	6	12
257	กระเป๋าสื่อ T.W สีดำ ที่นอน 3 พับ	ใบ	43	4	8
285	ซองพลาสติกใส่ เบาะ J 21	ใบ	200	17	34
247	ลายกระเป๋านอน 1 นิ้วสีดำ	เมตร	68	6	12
237	เข็มทิศสี่เหลี่ยม	อัน	53	4	8
268	กระเป๋าผ้าใบ LOTTO 6000 TM-N/R/L	ใบ	75	6	12
231	ชิปซอ YKK # 22	เส้น	73	6	12
312	กล่องกระดาษ 5*48*49 ซม.	ใบ	300	25	50
323	กล่องกระดาษ 31*62*28 ซม.	ใบ	75	6	12
340	ด้ายภูเขาไฟหลอดใหญ่สีกรม	หลอด	39	3	6
269	ซองพลาสติกใส่ ZP-PL 91*87 ซม.	ใบ	100	8	16
275	ซองพลาสติกใส่ เบาะรองนั่ง 46.5*48	ใบ	409	34	68
343	ด้ายตราวินัส สีเขียวไฟร	กล่อง	19	2	4
223	ชิบ, หัว YKK สีเหลือง	หัว	1,349	112	224
303	ถุงพลาสติกใส่ 0.15 มม. 54 นิ้ว * 40 หลา	ใบ	45	4	8
354	ด้ายวินัสสีเสื้อ	กล่อง	18	2	4
218	สีย้อมหมัก สีมชมพู PINK	ก.ล.	5	0	0
225	ชิบ, หัว YKK สีน้ำตาล	หัว	1,233	103	206
349	ด้ายตราวินัส สีเขียวอ่อน 6352	กล่อง	17	1	2
356	ด้ายตราวินัสสีเขียวดำ	กล่อง	17	1	2
382	กระดาษเทาขาว 80*100	แผ่น	235	20	40
385	กระดาษหลังรูป NO.16	แผ่น	164	14	28
337	ด้ายภูเขาไฟหลอดใหญ่สีน้ำตาล	หลอด	30	3	6
339	ด้ายภูเขาไฟหลอดใหญ่สีเขียว	หลอด	30	3	6
322	กล่องกระดาษ 32*52*14 ซม.	ใบ	75	6	12
378	ซอล์กซิดผ้ากระดาษสีฟ้า	กล่อง	50	4	8
284	ซองพลาสติกใส่ BA-21	ใบ	300	25	50

ตารางที่ 4-14 แสดงจุดสั่งซื้อ และระดับวัสดุคงคลังสูงสุดของวัสดุคงคลังประเภท C (ต่อ)

ลำดับ	รายการ	หน่วย	Inventory Class C – Two Bin System		
			ราคา	จุดสั่งซื้อ	ปริมาณวัสดุคงคลังสูงสุด
219	สีซ่อมกกแบบผสมเอง สีม่วง	กถ.	5	0	0
344	ด้ายตราวินัสตีเทา	กถ่อง	14	1	2
286	ซองพลาสติกใส่ เบาะ 9 ลอน	ใบ	150	13	26
379	ซอส์กซิดผ้ากระต่ายสีเหลือง	กถ่อง	45	4	8
372	ด้ายทรานกยง สีกะปิ 1303	กถ่อง	13	1	2
241	เชือกฟอกสีขาว	เมตร	16	1	2
386	กระดาษหลังรูป NO.32	แผ่น	124	10	20
368	ด้ายตราไฟ้ปกหลอดเล็กสีเขียวไฟ้	กถ่อง	19	2	4
377	ซอส์กซิดผ้ากระต่ายสีแดง	กถ่อง	42	4	8
295	ถุงพลาสติกใส่ / พับ/B	ใบ	52	4	8
380	ซอส์กซิดผ้ากระต่ายสีขาว	กถ่อง	38	3	6
350	ด้ายตราวินัสสีม่วงอ่อน	กถ่อง	11	1	2
294	ถุงพลาสติกใส่ / พับ/A	ใบ	50	4	8
222	ชิพหัว YKK สีกรมดำ	หัว	765	64	128
296	ถุงพลาสติกใส่ เสื้อี PKO	ใบ	83	7	14
363	ด้ายตราจักรสีน้ำทะเล	กถ่อง	47	4	8
221	ชิพหัว YKK สีเงิน	หัว	627	52	104
334	ด้ายภูเขาไฟ้หลอดใหญ่สีขาว	หลอด	16	1	2
233	กระดุมปั้ม สีดำ	เม็ด	849	71	142
280	ซองพลาสติกใส่ เบาะ JJO-3521	ใบ	200	17	34
357	ด้ายตราวินัส P2448	กถ่อง	8	1	2
371	ด้ายทรานกยง สีชมพู 6132	กถ่อง	8	1	2
383	กระดาษเทาขาวแบบตัด 1 นิ้ว	แผ่น	66	6	12
376	เข็มหมุดแบบกถ่อง	กถ่อง	12	1	2
381	คินสอซิดผ้าสีขาว	กถ่อง	15	1	2
374	เข็มลอยเบอร์ 8	กถ่อง	8	1	2
360	ด้ายตราจักรหลอดเล็กสีเขียวขี้ม้า	กถ่อง	29	2	4
234	กระดุมปั้ม สีแดง	เม็ด	541	45	90
367	ด้ายไฟ้ปกหลอดเล็กสีเขียวขี้ม้า	กถ่อง	8	1	2

ตาราง 4-14 แสดงจุดสั่งซื้อ และระดับวัสดุคงคลังสูงสุดของวัสดุคงคลังประเภท C (ต่อ)

ลำดับ	รายการ	หน่วย	Inventory Class C – Two Bin System		
			ราคา	จุดสั่งซื้อ	ปริมาณวัสดุคงคลังสูงสุด
347	ค้ายตราวินัสตีแดงเลือดหมู	กล่อง	5	0	0
288	ซองพลาสติกใส่ เบาะ J-23SM	ใบ	100	8	16
224	ชิบ,หัว YKK สีฟ้าน้ำทะเล	หัว	328	27	54
361	ค้ายตราจักรหลอดเล็กสีน้ำเงิน	กล่อง	22	2	4
390	กาวน้ำใส	ขวด	17	1	2
348	ค้ายตราวินัส สีส้ม	กล่อง	3	0	0
351	ค้ายตราวินัสสีกรม	กล่อง	3	0	0
370	ค้ายตรานกยูง สีฟ้า 6464	กล่อง	3	0	0
235	กระดุมปั้ม สีเหลือง	เม็ด	268	22	44
358	ค้ายตราจักรหลอดเล็กสีทอง	กล่อง	13	1	2
338	ค้ายตราภูเขาไฟหลอดใหญ่สีม่วง	หลอด	4	0	0
315	กล่องกระดาษ 32*32*39 ซม.	ใบ	9	1	2
342	ค้ายตราวินัส สีกาแฟ	กล่อง	2	0	0
345	ค้ายตราวินัส สีทองเหลือง	กล่อง	2	0	0
243	เชือกไนลอน	เมตร	4	0	0
359	ค้ายตราจักรหลอดเล็กสีเขียวเข้ม	กล่อง	9	1	2
365	ค้ายตราจักรหลอดเล็กสีส้ม # 6464	กล่อง	9	1	2
239	เชือกถักสีขาว	เมตร	2	0	0
364	ค้ายตราจักรหลอดเล็กสีชมพู	กล่อง	8	1	2
248	สายกระเป๋านิ้วสีขา	เมตร	22	2	4
362	ค้ายตราจักร สีกะปิ	กล่อง	6	1	2
384	กระดาษหลังรูป NO.12	แผ่น	9	1	2
236	กระดุมปั้ม สีเขียว (ผ้าโพก)	เม็ด	66	6	12
369	ค้ายตราไฟป๊อกลอดเล็กสีกาแฟ	กล่อง	1	0	0
244	ริบบิ้นเทพแดง 1 นิ้ว	เมตร	1	0	0
242	เชือกยางยืดสีดำ	เมตร	21	2	4
392	ใบมีด A100	กล่อง	7	1	2
391	ใบมีด S150	กล่อง	54	5	10
366	ค้ายตราจักรสีฟ้า	กล่อง	1	0	0

4.13 แนวทางการแก้ไขปัญหาการปฏิบัติในการตรวจรับ จัดเก็บ และการเบิกจ่ายวัตถุดิบ

บริษัทต้องกำหนดเกณฑ์ในการตรวจรับสินค้า เพื่อตรวจสอบว่าผู้ขายนำส่งสินค้าตรงตามรายละเอียดในใบสั่งซื้อของบริษัทหรือไม่ ต้องมีการสุ่มตรวจสอบคุณภาพของวัตถุดิบตามมาตรฐานการสุ่มตรวจ ทั้งนี้อาจขึ้นอยู่กับลักษณะของวัตถุดิบและวัสดุ รวมถึงผู้ขาย เครื่องมือในการตรวจสอบ และค่าใช้จ่าย หลังจากนั้นถึงขั้นตอนพิจารณาว่าควรรับไว้หรือไม่ควรรับ แล้วลงบันทึกผลการตรวจรับ และรายงานให้ผู้บริหารทราบทุกครั้งหากพบปัญหา ข้อบกพร่องเกิดขึ้นมากหรือน้อยแล้วแต่กรณีที่ไม่อาจรับไว้ บริษัทสามารถใช้วิธีจัดการหลายหนทางด้วยกัน ดังนี้

- (1) ไม่ยอมรับ ได้แก่ ส่งวัตถุดิบและวัสดุคืนให้ผู้ขาย โดยผู้ขายต้องเสียค่าใช้จ่ายในการนี้
- (2) ผู้ขายจัดส่งวัตถุดิบและวัสดุมาให้ใหม่ ได้แก่ ให้ผู้ขายนำกลับไป และนำสินค้าที่ถูกต้องมาให้ใหม่
- (3) ปรับแต่งแก้ไขให้ถูกต้อง ได้แก่ การยินยอมให้ผู้ขายส่งคนมาดัดแปลงแก้ไขวัตถุดิบหรือวัสดุให้สามารถใช้งานได้
- (4) ปรับราคา ได้แก่ การเจรจาตกลงราคา ถ้าเห็นว่าวัตถุดิบหรือวัสดุไม่ตรงตามมาตรฐานที่ส่งไป แต่สามารถใช้ได้ แต่ไม่ควรใช้วิธีนี้กับผู้ขายที่ส่งผิดเสมอๆ

ยิ่งไปกว่านั้นเพื่อความสะดวกในการจัดเก็บ การเบิกจ่าย รวมทั้งการตรวจเช็คจำนวนวัตถุดิบคงคลัง บริษัทควรมีการแยกประเภทของวัตถุดิบให้ชัดเจน กำหนดพื้นที่ในการจัดเก็บให้แน่นอน ทำป้ายบ่งบอกชนิดและขนาดของวัตถุดิบ และ วันที่รับเข้า เพื่อให้ผู้ดูแลคลังสามารถนำจ่ายวัตถุดิบที่มาก่อนไปใช้ก่อนได้ตามหลักการของ FIFO (First in First out)

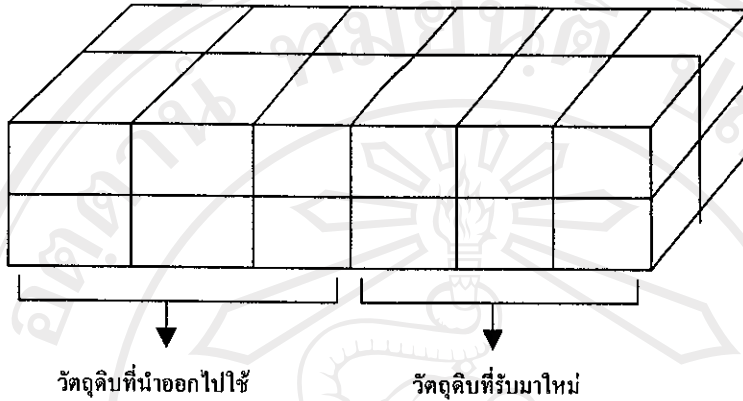
การจัดทำป้ายบ่งบอกชนิดวัตถุดิบและวัสดุ สำหรับให้พนักงานผู้ควบคุมคลังปฏิบัติงานได้สะดวก ที่นิยมใช้กันมี 2 ระบบ คือ

(1) การกำหนดรหัสตามความพอใจ ระบบนี้จะง่ายเนื่องจากเป็นการนับเรียงไปเรื่อยๆ ตามเวลาที่เข้ามาก่อนหลัง เช่น วัตถุดิบประเภท ก. ประเภท ข. ประเภท ค. ต่อไปเรื่อยๆ ในกรณีวัตถุดิบและวัสดุนั้นไม่ซ้ำกัน

(2) การใช้สัญลักษณ์ อาจจะกำหนดตัวเลขตัวเดียวหรือหลายตัว ตัวอักษรหรืออะไรก็ได้ เป็นการแทนความหมายถึงวัตถุดิบหรือวัสดุนั้นๆ

เช่น	วัตถุดิบประเภท 1-ค	หมายถึง	ผ้าโทเรตีแดง
	วัตถุดิบประเภท 2-ข	หมายถึง	ผ้าไหมสีเขียว
	วัตถุดิบประเภท 3-ง	หมายถึง	ผ้าดิบสีน้ำเงิน เป็นต้น

สิ่งสำคัญอีกอันหนึ่งในเรื่องการจับเก็บก็คือ การระบุนหน่วยของวัตถุดิบและวัสดุให้ถูกต้องแน่นอนของบางอย่างชื่อเป็นจีน แต่ระบุเป็นไทย ซึ่งจะทำให้เกิดการผิดพลาดในการบันทึกบัญชีได้



แผนภาพที่ 4-4 แสดงการเก็บวัตถุดิบและวัสดุตามระบบการเบิกแบบ FIFO

ในส่วนการจับเก็บวัตถุดิบและวัสดุตามระบบการเบิกแบบ FIFO สามารถกำหนดหลักเกณฑ์ดังนี้ คือ

1. วัตถุดิบและวัสดุที่มีอัตราการใช้สูง ควรจัดอยู่ใกล้ประตูด้านนอก เพื่อประหยัดเวลา
2. วัตถุดิบและวัสดุที่ยุ่งยากในการขนส่ง พยายามจัดอยู่ใกล้ทางออก
3. เพดานของคลังสินค้าควรจัดทำเป็นชั้นลอย เพื่อจะได้เก็บของบางอย่างได้ เช่น ค้าย หรือของที่กินเนื้อที่มาก เช่น นุ่น
4. ของที่ไวไฟ หรืออันตรายควรแยกเก็บต่างหาก
5. ควรติดตั้งระบบความปลอดภัย เช่น เครื่องดับเพลิงขนาดเล็ก ไว้ใกล้ๆ คลังสินค้า

4.14 แนวทางการแก้ไขปัญหาระบบเอกสารเกี่ยวกับการปฏิบัติงานของฝ่ายคลังสินค้าเพื่อการควบคุมและรายงานผล

เนื่องจากฝ่ายผลิตไม่มีเอกสารการแจ้งความต้องการปริมาณวัตถุดิบและวัสดุที่ต้องใช้ในการผลิตเป็นของฝ่ายเอง และในกรณีที่ฝ่ายผลิตที่เบิกวัตถุดิบและวัสดุไปใช้ผลิต แต่เกิดเหตุผิดพลาดหรือเหลือจากการผลิตจึงนำส่งคืนของเข้าคลังนั้น ไม่มีการบันทึกในเอกสารยืนยันการส่งคืน

แนวทางในการดำเนินงานแก้ไขปัญหาระบบเอกสาร

จากการที่ได้ทำการศึกษาระบบการดำเนินงานด้านวัตถุดิบและวัสดุคงคลังของบริษัท ไทดาตามิ โปรดักส์ จำกัด ได้มีการเสนอเอกสารใหม่สำหรับเพื่อป้องกันข้อผิดพลาดที่จะเกิดขึ้นซึ่งเอกสารที่ออกแบบใช้ใหม่มี 2 ประเภท คือ (1) เอกสารใบแจ้งแผนความต้องการวัตถุดิบและวัสดุ (2) เอกสารใบรับคืนวัตถุดิบและวัสดุคงคลัง (ตัวอย่างเอกสารใหม่นี้แสดงในภาคผนวก จ)

1. เอกสารใบแจ้งแผนความต้องการวัตถุดิบและวัสดุ จะใช้ในกรณีที่ฝ่ายผลิตต้องการแจ้งให้ฝ่ายคลังสินค้าตรวจสอบปริมาณวัตถุดิบและวัสดุในคลัง ว่ามีเพียงพอกับการใช้ผลิตหรือไม่ หากวัตถุดิบคงเหลือในคลังไม่เพียงพอ ฝ่ายคลังสินค้าต้องจัดทำเอกสารใบแจ้งขอซื้อไปยังฝ่ายจัดซื้อเพื่อดำเนินการตามขั้นตอนการสั่งซื้อต่อไป โดยมีสำเนา 3 ส่วน คือ

ส่วนที่ 1 ให้ฝ่ายผลิตจัดเก็บ เพื่อเป็นหลักฐานในการแจ้งความต้องการใช้วัตถุดิบและวัสดุในการผลิต

ส่วนที่ 2 ให้ฝ่ายคลังสินค้า จัดเก็บเพื่อเป็นหลักฐานในการตรวจเช็คการแจ้งความต้องการใช้ และแนบเป็นหลักฐานในการแจ้งขอซื้อวัตถุดิบและวัสดุ

ส่วนที่ 3 ให้ฝ่ายการตลาด จัดเก็บไว้เพื่อยืนยันการกำหนดส่งของให้ลูกค้าต่อไป

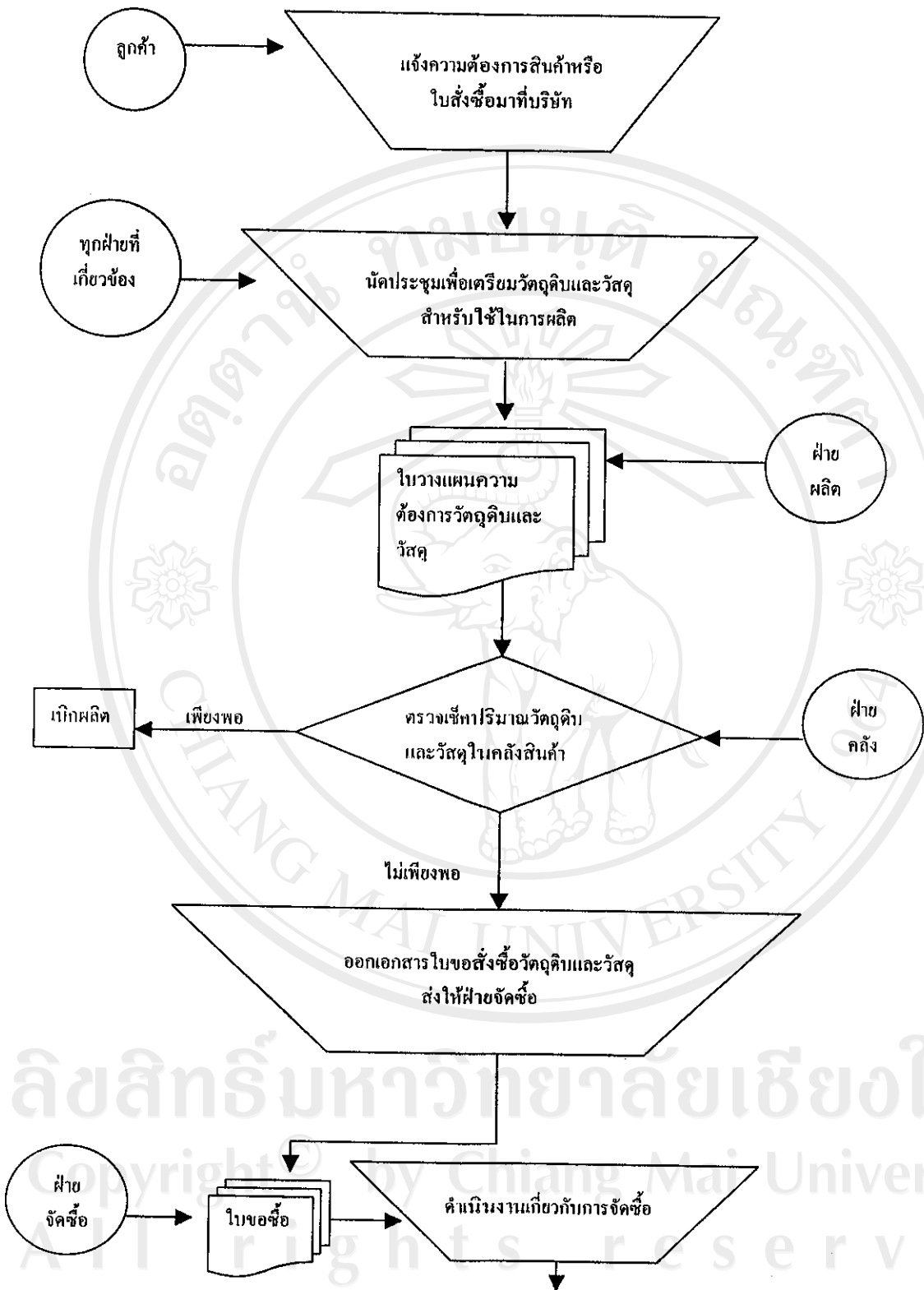
2. เอกสารใบรับคืนวัตถุดิบและวัสดุคงคลัง เอกสารนี้ใช้ในกรณีที่ฝ่ายผลิตหรือฝ่ายที่เบิกวัตถุดิบและวัสดุไปใช้แล้วใช้ไม่หมดหรือเกิดเหตุขัดข้องต่างๆ ซึ่งจำเป็นต้องส่งคืนวัตถุดิบและวัสดุที่เบิกไป ฝ่ายคลังสินค้าจะให้ฝ่ายที่ส่งคืนลงบันทึกจำนวนและประเภทวัตถุดิบที่ส่งคืน โดยยึดตามการเบิกที่เบิกไป โดยมีสำเนาเอกสาร 3 ส่วน คือ

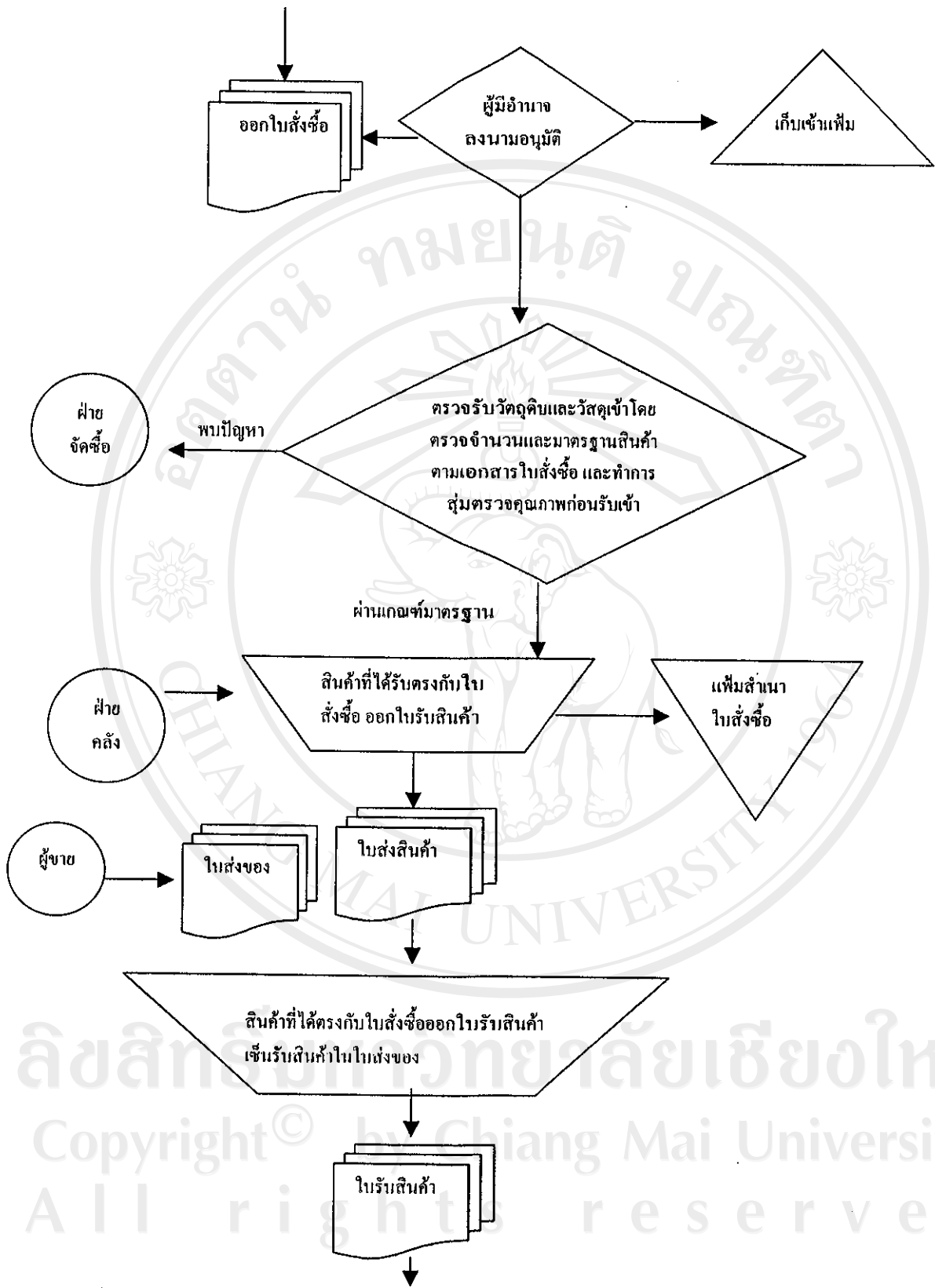
ส่วนที่ 1 ให้ฝ่ายคลังสินค้าจัดเก็บ เพื่อใช้ปรับยอดคงเหลือในคอมพิวเตอร์

ส่วนที่ 2 ให้ส่งให้ฝ่ายบัญชีการเงิน

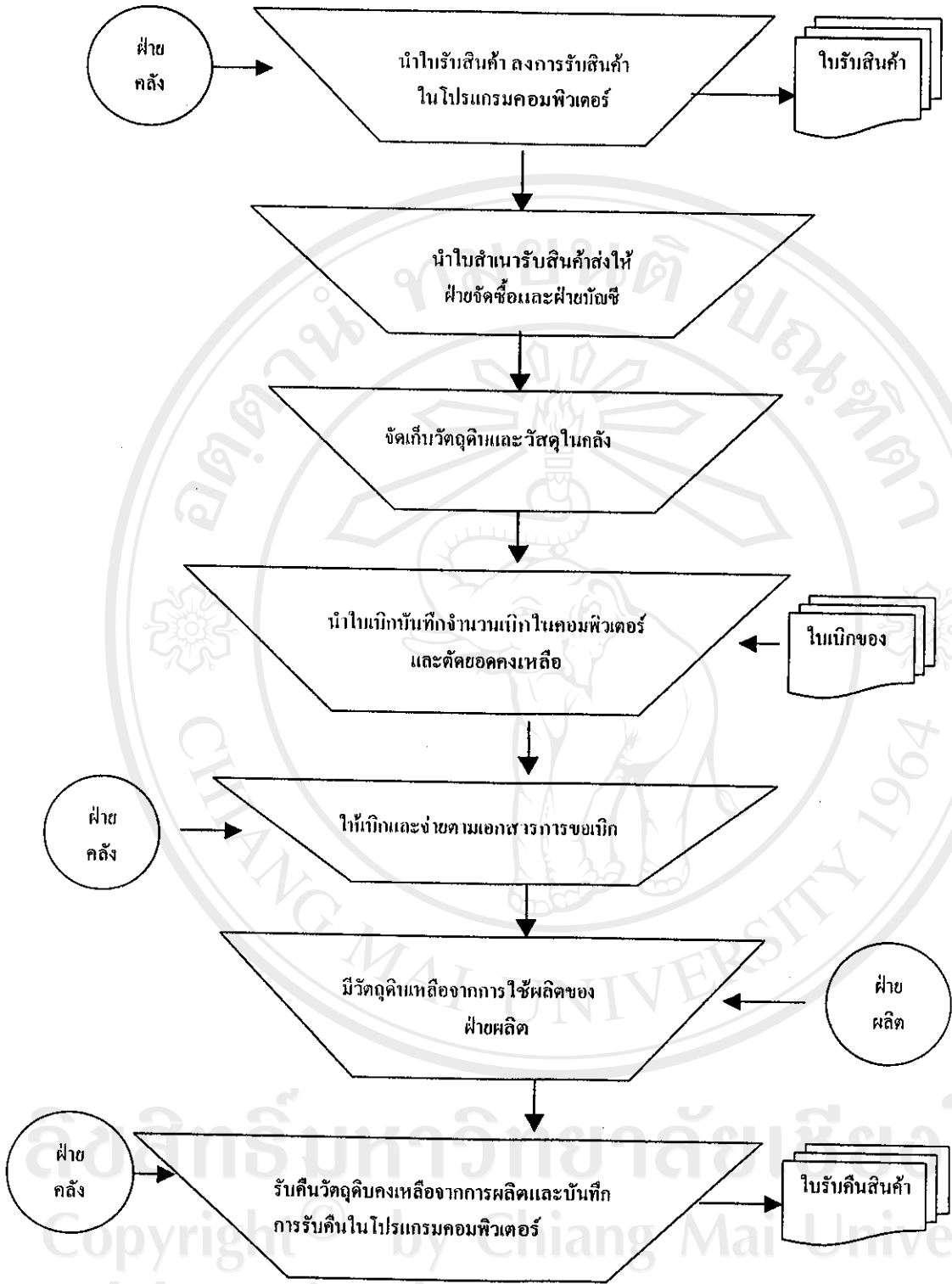
ส่วนที่ 3 ให้เก็บไว้เป็นหลักฐานของฝ่ายที่ส่งคืน โดยเอกสารส่งคืนทุกฉบับจะต้องมีลายมือชื่อผู้ส่งคืนและผู้รับคืนทุกครั้ง

ขั้นตอนการไหลของระบบงานคลังสินค้าและระบบเอกสารใหม่สามารถอธิบายเป็นแผนภาพได้ ดังนี้



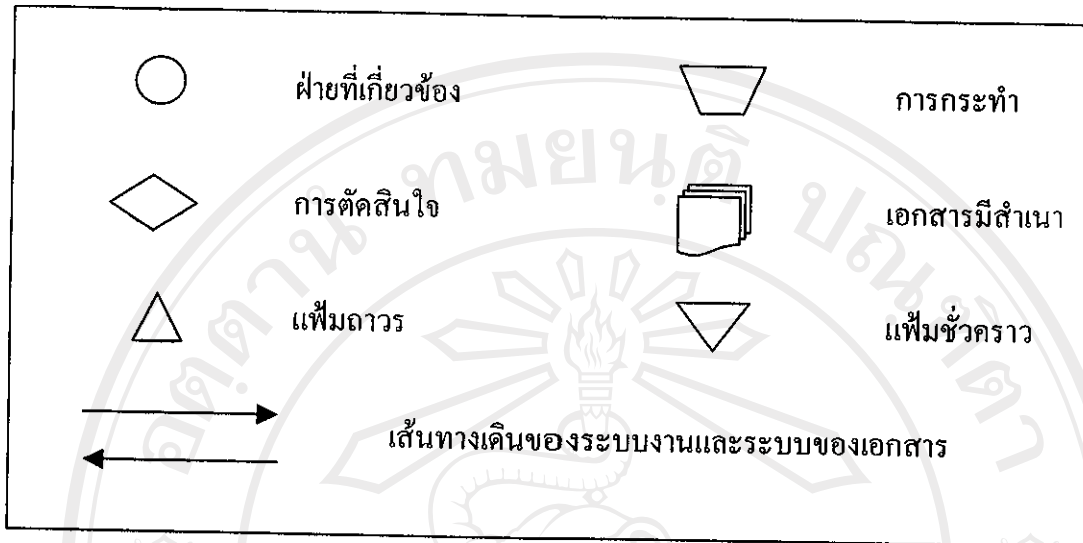


ลิขสิทธิ์ © by Chiang Mai University
All rights reserved



แผนภาพที่ 4-5 แสดงการไหลของระบบงานคลังสินค้าและระบบเอกสารใหม่

คำอธิบายสัญลักษณ์แผนภาพการไหลของระบบงานคลังสินค้าและระบบเอกสารใหม่ ตามแผนภาพที่ 4-4 ดังนี้



แผนภาพที่ 4-6 สัญลักษณ์อธิบายแผนภาพการไหลของระบบงานคลังสินค้าและระบบเอกสารใหม่