

### บทที่ 3

## ลักษณะการดำเนินงานโดยทั่วไป ของบริษัท อุตสาหกรรมถุงพลาสติกไทย จำกัด

### ลักษณะการดำเนินงานของบริษัท

บริษัท อุตสาหกรรมถุงพลาสติกไทย จำกัด ก่อตั้งเมื่อวันที่ 11 กันยายน 2530 ดำเนินธุรกิจผลิตฟิล์มและถุงพลาสติกตามคำสั่งซื้อของลูกค้า ปัจจุบันมีโรงงาน 2 แห่งที่อำเภอสามพราน จังหวัดนครปฐม และที่กิ่งอำเภอนิคมน้ำจืด จังหวัดระยอง โรงงานที่จังหวัดระยองได้รับการส่งเสริมการลงทุนจากคณะกรรมการส่งเสริมการลงทุน (Board of Investment) ในปัจจุบัน บริษัทฯ มีทุนจดทะเบียน 80 ล้านบาท และมีเงินลงทุนมากกว่า 1,400 ล้านบาท มีคนงานมากกว่า 1,200 คน มีผลิตภัณฑ์หลัก 3 ชนิด ได้แก่ ถุงพลาสติกพิมพ์ลาย (Printing Bag) ถุงพลาสติกไม่พิมพ์ลาย (Non-printing Bag) และถุงพลาสติกสำหรับใส่ขยะ (Garbage Bag) ซึ่งผลิตภัณฑ์ทั้ง 3 ชนิด มีขั้นตอนการผลิต คือ

1. การผสมวัตถุดิบ (Mixing)
2. การเป่าถุงพลาสติก (Extruding)
3. การพิมพ์ลาย (Printing)
4. การตัดและบรรจุ (Bag Making and Packing)

การผสมวัตถุดิบ (Mixing) วัตถุดิบที่ใช้ในการผลิตถุงพลาสติก ได้แก่ เม็ดพลาสติกชนิด PE (Polyethylene) และแม่สี (Master Batch) นำมาผสมด้วยเครื่องผสมตามสัดส่วน เพื่อให้ได้ รูปแบบเนื้อถุงพลาสติกตามต้องการ

การเป่าถุงพลาสติก (Extruding) นำวัตถุดิบที่ผ่านการผสมมาบรรจุที่เครื่องเป่าถุงพลาสติก ซึ่งจะหลอมวัตถุดิบและเป่าเป็นรูปถุงพลาสติก ตามขนาดความหนาบางของถุงพลาสติก

การพิมพ์ลาย (Printing) เฉพาะถุงพลาสติกชนิดพิมพ์ลาย จะนำถุงพลาสติกที่ผ่าน ขั้นตอนการเป่าถุงพลาสติกแล้วมาพิมพ์ลาย โดยมีวัตถุดิบที่ต้องใช้เพิ่มอีก 2 ชนิด ได้แก่ หมึกพิมพ์และน้ำมันสำหรับผสมหมึกพิมพ์ การพิมพ์จะใช้แบบพิมพ์ที่ได้จัดทำเฉพาะการพิมพ์ลายนั้น ๆ

การตัดและบรรจุ (Bag Making and Packing) เป็นการตัดถุงตามรูปแบบและบรรจุลงในถุงสวมและในกล่องกระดาษ จะได้เป็นสินค้าสำเร็จรูป พร้อมส่งมอบให้กับลูกค้า โดยจะนำสินค้าสำเร็จรูปเข้าเก็บในคลังสินค้ารอการส่งมอบต่อไป

## โครงสร้างองค์กร

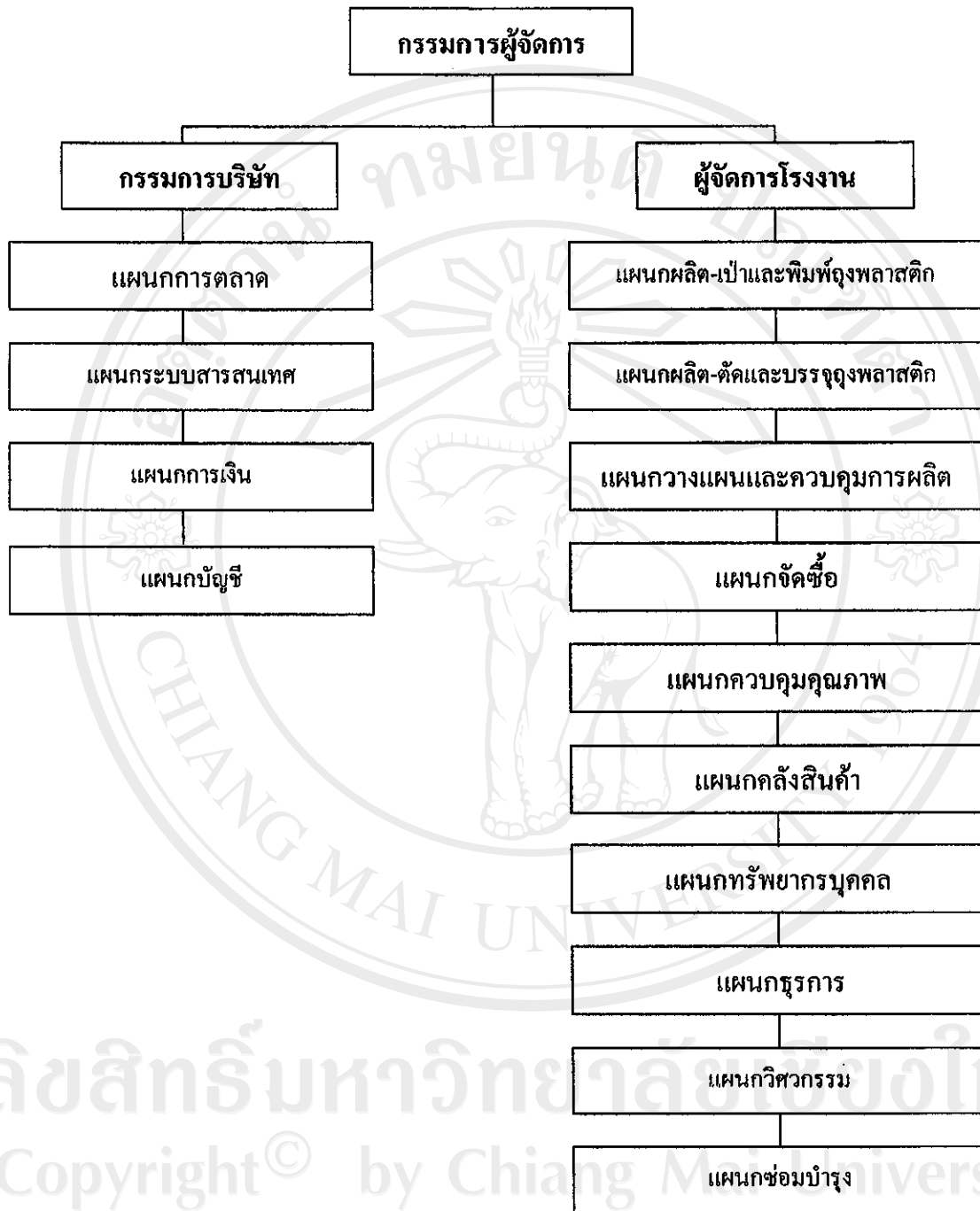
บริษัท อุตสาหกรรมถุงพลาสติกไทย จำกัด มีการแบ่งโครงสร้างองค์กรออกเป็น 2 ส่วน คือ ส่วนของสำนักงาน อยู่ในความรับผิดชอบของกรรมการบริษัท ประกอบด้วย 4 แผนก คือ แผนกการตลาด แผนกระบบสารสนเทศ แผนกการเงินและแผนกบัญชี ส่วนของโรงงานอยู่ในความรับผิดชอบของผู้จัดการโรงงาน ประกอบด้วย 10 แผนก ได้แก่ แผนกผลิต-เป่าและพิมพ์ถุงพลาสติก แผนกผลิต-ตัดและบรรจุถุงพลาสติก แผนกวางแผนและควบคุมการผลิต แผนกจัดซื้อ แผนกควบคุมคุณภาพ แผนกคลังสินค้า แผนกทรัพยากรบุคคล แผนกธุรการ แผนกวิศวกรรมและแผนกซ่อมบำรุง ตารางที่ 1 แสดงโครงสร้างองค์กรของบริษัท (Organization Chart) ส่วนหน้าที่ของแผนกต่าง ๆ ในส่วนของโรงงานมีดังนี้

1. แผนกผลิต-เป่าและพิมพ์ถุงพลาสติก (Extruding and Printing Department) มีหน้าที่นำวัตถุดิบมาผสมเพื่อเป่าเป็นรูปถุงและพิมพ์ลาย ในกรณีเป็นผลิตภัณฑ์ถุงชนิดพิมพ์ลาย
2. แผนกผลิต- ตัดและบรรจุ (Bag Making and Packing Department) มีหน้าที่ตัดถุงพลาสติกที่ผ่านการเป่าและพิมพ์ลายตามรูปแบบในใบสั่งงานการผลิต และนำถุงที่ตัดเป็นถุงพลาสติกแล้วมาบรรจุในถุงสวมและกล่องกระดาษ ส่งมอบสินค้าสำเร็จรูปให้แผนกคลังสินค้าต่อไป
3. แผนกวางแผนและควบคุมการผลิต (Production Planning and Control Department) มีหน้าที่จัดแผนการผลิต คำนวณจำนวนวัตถุดิบและวัสดุต่าง ๆ ที่ต้องการ และควบคุมการผลิตให้เป็นไปตามแผนงานที่ได้วางแผนไว้
4. แผนกจัดซื้อ (Purchasing Department) มีหน้าที่จัดเตรียมเอกสารการซื้อวัตถุดิบและวัสดุต่าง ๆ การติดต่อและเจรจาตกลงการซื้อกับผู้ขาย
5. แผนกควบคุมคุณภาพ (Quality Control Department) มีหน้าที่ควบคุมและตรวจสอบคุณภาพวัตถุดิบที่รับจากผู้ขาย และทดสอบคุณภาพสินค้าสำเร็จรูปที่ผลิตได้
6. แผนกคลังสินค้า (Warehouse Department) มีหน้าที่ตรวจรับวัตถุดิบและวัสดุอื่น ๆ จากผู้ขาย จัดเก็บสินค้า เบิกจ่ายวัตถุดิบและสินค้า บันทึกรายการเคลื่อนไหวของวัตถุดิบและสินค้า
7. แผนกทรัพยากรบุคคล (Human Resource Department) มีหน้าที่ควบคุมดูแลด้านการบริหารงานทรัพยากรบุคคล การบริหารเงินเดือนและค่าจ้าง การว่าจ้าง การอบรมและพัฒนาบุคลากร

8. แผนกธุรการ (General Affair Department) มีหน้าที่ดูแลความเป็นระเบียบเรียบร้อย ความสะอาดของโรงงานและสำนักงาน การรักษาความปลอดภัยของพนักงานและทรัพย์สินของบริษัท

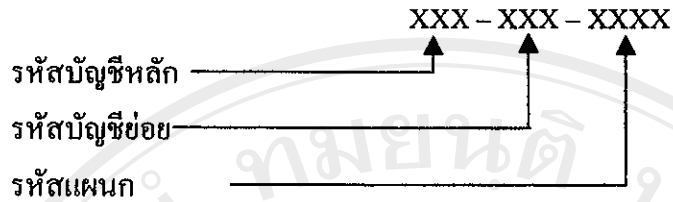
9. แผนกวิศวกรรม (Engineering Department) มีหน้าที่พัฒนาและออกแบบเครื่องจักรให้มีประสิทธิภาพที่ดีขึ้น

10. แผนกซ่อมบำรุง (Maintenance Department) มีหน้าที่บำรุงรักษาและซ่อมแซม เครื่องจักรและอุปกรณ์ที่ใช้ในการผลิตให้มีสภาพพร้อมในการทำงานอยู่ตลอดเวลา และให้ความรู้กับพนักงานในแผนกผลิตในการดูแลรักษาเครื่องจักรในขั้นต้น



ภาพที่ 8 แสดงโครงสร้างองค์กร ของบริษัท อุตสาหกรรมถุงพลาสติกไทย จำกัด

## โครงสร้างรหัสบัญชีที่ใช้ในปัจจุบัน



### 1. รหัสบัญชีหลัก

#### รหัสบัญชี

รหัสบัญชี	หมายถึง	บัญชี
100 – 199	หมายถึง	สินทรัพย์
200 – 299	หมายถึง	หนี้สิน
300 – 399	หมายถึง	ทุนและส่วนของผู้ถือหุ้น
400 – 499	หมายถึง	รายได้และรายได้อื่น ๆ
500 – 599	หมายถึง	ต้นทุนขายและต้นทุนสินค้าที่ผลิต
600 – 699	หมายถึง	ค่าใช้จ่ายในการขายและบริหาร

### 2. รหัสบัญชีย่อย

001 – 999 หมายถึง

บัญชีย่อย ภายใต้ รหัสบัญชี

### 3. รหัสแผนก

0001 – 0100	หมายถึง	แผนกผลิต-แปรรูปและพิมพ์ถุงพลาสติก
0101 – 0200	หมายถึง	แผนกผลิต-ตัดและบรรจุถุงพลาสติก
0201 – 0300	หมายถึง	แผนกวางแผนและควบคุมการผลิต
0301 – 0400	หมายถึง	แผนกควบคุมคุณภาพ
0401 – 0500	หมายถึง	แผนกจัดซื้อ
0501 – 0600	หมายถึง	แผนกคลังสินค้า
0601 – 0700	หมายถึง	แผนกทรัพยากรบุคคล
0701 – 0800	หมายถึง	แผนกธุรการ
0801 – 0900	หมายถึง	แผนกวิศวกรรม
0901 – 1000	หมายถึง	แผนกซ่อมบำรุง
1001 – 1100	หมายถึง	แผนกการตลาด
1101 – 1200	หมายถึง	แผนกระบบสารสนเทศ
1201 – 1300	หมายถึง	แผนกการเงิน
1301 – 1400	หมายถึง	แผนกบัญชี

### ระบบต้นทุนของบริษัท อุตสาหกรรมถุงพลาสติกไทย จำกัด

ในปัจจุบัน บริษัท อุตสาหกรรมถุงพลาสติกไทย จำกัด ใช้ระบบบัญชีต้นทุนแบบเดิม (Traditional Costing System) ในการคำนวณต้นทุนผลิตภัณฑ์ต่อหน่วยเพื่อนำไปใช้ในการคำนวณสินค้าคงเหลือปลายงวดบัญชี ค่ารวมกำไรขั้นต้นจากการขายสินค้าตามคำสั่งซื้อของลูกค้า และเพื่อคำนวณราคาที่จะเสนอขายกับลูกค้า การคำนวณต้นทุนผลิตภัณฑ์จะคำนวณเป็น Job Order หรือ Batch Level Activity ต้นทุนผลิตภัณฑ์ประกอบด้วย วัสดุทางตรง (Direct Material) ค่าแรงงานทางตรง (Direct Labor) และค่าใช้จ่ายการผลิต (Manufacturing Overhead) วัสดุทางตรงและค่าแรงงานทางตรงเกิดขึ้นที่แผนกผลิตในแต่ละขั้นตอนการผลิต จะถูกคิดเป็นต้นทุนผลิตภัณฑ์โดยตรง ส่วนค่าใช้จ่ายการผลิตที่เกิดขึ้นที่แผนกผลิตและแผนกสนับสนุนการผลิต ได้แก่ แผนกวางแผนและควบคุมการผลิต แผนกจัดซื้อ แผนกควบคุมคุณภาพ แผนกคลังสินค้า แผนกทรัพยากรบุคคล แผนกธุรการ แผนกวิศวกรรมและแผนกซ่อมบำรุง จะใช้วิธีการปันส่วนเข้าสู่แผนกผลิต โดยใช้เกณฑ์ในการปันส่วนหลายเกณฑ์ด้วยกัน เช่น จำนวนพื้นที่ จำนวนระยะเวลาการให้บริการ จำนวนชั่วโมงแรงงานทางตรง เป็นต้น จากระบบบัญชีต้นทุนแบบเดิมที่เน้นเฉพาะการคำนวณต้นทุนผลิตภัณฑ์ เพื่อนำไปใช้ในการตีราคาสินค้าคงเหลือปลายงวดบัญชี การคำนวณผลกำไรขั้นต้นจากการขายสินค้าในแต่ละคำสั่งและคำนวณ ต้นทุนเพื่อเสนอราคาขายต่อลูกค้า ซึ่งไม่สามารถนำระบบบัญชีมาใช้ในการประเมินผลการปฏิบัติการและควบคุมต้นทุนได้อย่างมีประสิทธิภาพ โดยที่แนวคิดของระบบบัญชีต้นทุนกิจกรรมที่สำคัญ ประกอบด้วย

1. เน้นการปันส่วนที่ถูกต้อง เพื่อให้สามารถรู้ต้นทุนผลิตภัณฑ์ที่แท้จริงได้
2. การวิเคราะห์หาสาเหตุของกิจกรรม ความจำเป็นที่ต้องมีกิจกรรม และต้นทุนของกิจกรรม เพื่อควบคุมต้นทุนและการปรับเปลี่ยนกิจกรรมนั้น เพื่อให้กิจการมีต้นทุนในการดำเนินงานต่ำที่สุด จากแนวคิดของระบบบัญชีต้นทุนกิจกรรม จึงเป็นเหตุให้ผู้จัดทำเห็นว่าระบบบัญชีต้นทุนกิจกรรม เป็นระบบที่เหมาะสมที่ควรจะนำมาใช้ในการคำนวณค่าใช้จ่ายการผลิตของบริษัทอุตสาหกรรมพลาสติกไทย จำกัด