

บทที่ 4

การตลาดของชมพูพันธุ์ทับทิมจันทร์

ในบทนี้ได้นำเสนอผลการศึกษา 2 ส่วน คือ ประวัติความเป็นมาของชมพูพันธุ์ทับทิมจันทร์และสถานการณ์การตลาดของชมพูพันธุ์ทับทิมจันทร์โดยรวบรวมจากข้อมูลทุติยภูมิ (secondary data) และจากการสอบถามจากผู้ที่เกี่ยวข้องทั้งในจังหวัดสิงห์บุรีและตลาดกลางที่กรุงเทพมหานคร ดังนี้

4.1 ประวัติความเป็นมา

ต้นกำเนิดชมพูพันธุ์ทับทิมจันทร์ (เปรมปรี, 2545) เริ่มจากปี พ.ศ. 2537 สมาคมพืชสวนแห่งประเทศไทยได้จัดทัวร์เกษตรเพื่อทัศนศึกษาที่ประเทศอินโดนีเซีย ครั้งนั้นมีคุณ ประเทืองอายุเจริญ ชาวสวนจังหวัดจันทบุรี ให้ความสนใจชมพูที่เกาะชวา จึงขอแบ่งชื่อมาจากเนิร์สเซอร์รี่ของมาดามซูฮาร์โต มีชื่อพันธุ์เรียกว่า พันธุ์ซิตร้า (Citra) ซึ่งจากการนำยอดชมพูพันธุ์ของอินโดนีเซียแล้วนำมาเปลี่ยนยอดโดยใช้ต้นตอเป็นชมพูพันธุ์เพชรน้ำผึ้งทำให้ได้พันธุ์ใหม่โดยใช้ชื่อว่า ทับทิมจันทร์ จากนั้นจึงได้แบ่งพันธุ์ให้กับนายลิ่ง ทองสามสี ชาวสวนจังหวัดราชบุรี เพื่อนำไปเปลี่ยนยอดของต้นตอเดิมคือ ชมพูพันธุ์เพชรสามพราน และตั้งชื่อใหม่ว่า ทองสามสี ซึ่งทั้งสองพันธุ์จะมีลักษณะใกล้เคียงกันมาก โดยมีลักษณะทั่วไปดังนี้ ชมพูพันธุ์ทับทิมจันทร์เป็นชมพูที่มีผลขนาดใหญ่ ความแน่นเนื้อสูง ปริมาณเนื้อมาก น้ำหนักดี ประมาณ 120 – 130 กรัมต่อผล หรือประมาณ 5 – 6 ผลต่อกิโลกรัม เป็นชมพูที่มีรสชาติอร่อย ความหวานสูงถึง 12 – 13 องศาบริกซ์ ไม่มีเมล็ด รูปร่างผลสวยทรงระฆัง สีแดงเข้ม มีสันขึ้น ตามแนวยาวของผล คุณภาพของผลจัดอยู่ในเกณฑ์ที่ดีมาก แหล่งผลิตชมพูที่สำคัญ ได้แก่ จังหวัดนครปฐมมีพื้นที่ปลูกมากที่สุด โดยมีพื้นที่ปลูกไม่ต่ำกว่าประมาณ 11,300 ไร่ รองลงมาเป็นจังหวัดสมุทรสาคร มีพื้นที่ปลูก 5,200 ไร่ เพชรบุรี 5,100 ไร่ ราชบุรี 3,800 ไร่ และสิงห์บุรี 1,503 ไร่ ตามลำดับ ซึ่งปัจจุบันจังหวัดนครปฐมก็ยังเป็นแหล่งปลูกชมพูที่ใหญ่ที่สุดของประเทศ พื้นที่ปลูกส่วนใหญ่จะอยู่ในเขต อำเภอสามพราน

และนครชัยศรี สภาพดินในเขตนครปฐมส่วนใหญ่จะเป็นดินเหนียวจัดสีดำ มีการระบายน้ำไม่ดีนัก อีกทั้งยังมีการยึดและหดตัวสูงเมื่อดินเปียกและแข็ง ดังนั้นชมพูที่นี้จะให้คุณภาพที่ด้อยกว่าชมพูที่ปลูกในสภาพดินร่วนปนทรายหากมีการดูแลที่เท่าเทียมกัน แต่ด้วยความเป็นมืออาชีพของชาวสวนแถบนี้ก็ทำให้คุณภาพไม่ได้ด้อยไปกว่าแหล่งอื่น และสภาพดินบริเวณนี้ก็เหมาะกับการทำชมพูนอกฤดู ซึ่งสามารถกักน้ำ ได้ง่ายกว่าเขตดินร่วนปนทราย จังหวัดที่มีการปลูกชมพูรองลงมาคือ จังหวัดสมุทรสาคร และจังหวัดราชบุรีเป็นแหล่งที่ผลิตชมพูที่มีคุณภาพป้อนตลาด พื้นที่ปลูกส่วนใหญ่อยู่ในเขตอำเภอบ้านแพ้ว ชาวสวนส่วนใหญ่จะเป็นชาวสวนรุ่นใหม่ที่ย้ายมาปลูกชมพู สำหรับในแถบสมุทรสาครจะมีความอุดมสมบูรณ์ของดินอยู่ในระดับปานกลาง สภาพดินส่วนใหญ่เป็นดินเหนียว ส่วนแหล่งน้ำมีแม่น้ำแม่กลองหล่อเลี้ยงอยู่ คุณภาพของชมพูในจังหวัดนี้จัดว่ามีคุณภาพดี เนื่องจากชาวสวนมีทักษะและประสบการณ์ในการทำสวนไม่ผลมายาวนาน ทางด้านจังหวัดราชบุรี ส่วนใหญ่จะมีการปลูกชมพูอยู่ในเขตอำเภอดำเนินสะดวก ซึ่งเกษตรกรยึดอาชีพทำสวนมานาน สภาพดินเป็นดินเหนียวสีดำ ระดับความอุดมสมบูรณ์ค่อนข้างสูง ผลผลิตชมพูที่นี้จัดว่าคุณภาพค่อนข้างดีเนื่องจากสภาพดินและน้ำที่เอื้ออำนวย รวมไปถึงความชำนาญมืออาชีพของชาวสวน

แหล่งปลูกชมพูที่เกิดขึ้นต่อจากแหล่งผลิตในภาคตะวันตก ก็คือ จังหวัดสิงห์บุรี โดยเริ่มมีการปลูกชมพูในปี พ.ศ. 2545 และมีจำนวนเพิ่มขึ้นอย่างต่อเนื่องจากตารางที่ 4.1 จะพบว่าในปี พ.ศ. 2555 จังหวัดสิงห์บุรีมีพื้นที่ปลูกชมพูทั้งหมด 1,016 ไร่ มีปริมาณผลผลิต 268,328 กิโลกรัม ราคาขายเฉลี่ย 23.7 บาทต่อกิโลกรัม ส่วนในปี พ.ศ. 2554 พื้นที่ปลูกทั้งหมด 1,503 ปริมาณผลผลิต 199,384 กิโลกรัม ราคาเฉลี่ย 19.7 บาทต่อกิโลกรัม และในปี 2553 พื้นที่ปลูกทั้งหมด 1,038 ไร่ ปริมาณผลผลิต 458,500 กิโลกรัม ราคาขายเฉลี่ย 19.52 บาทต่อกิโลกรัม ซึ่งปริมาณผลผลิตในปี ปัจจุบันลดลงมาจากปี พ.ศ. 2553 เนื่องจากเกิดอุทกภัยตั้งแต่ปลายปี พ.ศ. 2553 และ อุทกภัยใหญ่ ปี พ.ศ. 2554 ส่งผลให้ชมพูที่กำลังออกดอกช่วงนั้นจะต้องสลัดดอกไป และบางส่วนก็มีน้ำท่วมขังนานกว่า 1 เดือน ส่งผลให้ต้นชมพูยืนต้นตายไปมากพอสมควร ทำให้พื้นที่ปลูกลดลงไปมากกว่าปี พ.ศ. 2554 แต่ที่ปริมาณเนื้อที่เกี่ยวเนื่องที่เพิ่มมากขึ้นนั้น เนื่องจากชาวสวนสิงห์บุรีได้เริ่มทำสวนมาตั้งแต่ปี พ.ศ. 2545 ก็มีเกษตรกรบางรายที่ยึดอาชีพทำนาหันมาประกอบอาชีพทำสวนมากขึ้นทุก ๆ ปี และไม่ได้รับผลกระทบจากอุทกภัย เนื่องจากช่วงนั้นราคาชมพูค่อนข้างสูง และราคาข้าวตกต่ำ อีกทั้งพื้นที่จังหวัดสิงห์บุรีเป็นพื้นที่ราบลุ่มและพื้นที่ลูกคลื่นลอนตื้น ซึ่งเกิดการทับถมของตะกอนริมแม่น้ำอย่างมากมายมีแม่น้ำ 3 สาย คือ แม่น้ำเจ้าพระยา แม่น้ำน้อย และแม่น้ำลพบุรี และมีระบบชลประทานที่ดีที่สุดจังหวัดหนึ่ง สภาพอากาศคล้ายคลึงกับจังหวัดใกล้เคียงภาคกลางและภาคตะวันตก ส่งผลให้ชมพูพันธุ์ทับทิมจันทร์ที่ปลูกบริเวณนี้จะมีคุณภาพที่ดีเหมือนแหล่งผลิตหลักของประเทศ ดังแสดงในตารางที่ 4.1

ตารางที่ 4.1 ปริมาณผลผลิตชมพู่พันธุ์ทับทิมจันทร์ที่ปลูกในจังหวัดสิงห์บุรีตั้งแต่เดือนกุมภาพันธ์ถึงเดือนพฤษภาคม ปี พ.ศ. 2553-2555

พ.ศ.	เนื้อที่ปลูก (ไร่)	เนื้อที่ให้ ผลผลิต (ไร่)	เนื้อที่เก็บเกี่ยว ผลผลิต (ไร่)	ผลผลิตที่ เก็บเกี่ยว (กิโลกรัม)	ราคาเฉลี่ย (บาท/กิโลกรัม)
2553	1038	745	67	458,500	19.52
2554	1503	1192	217	199,384	19.70
2555	1016	773	265	268,328	23.70

ที่มา: สำนักงานเกษตรจังหวัดสิงห์บุรี (2555)

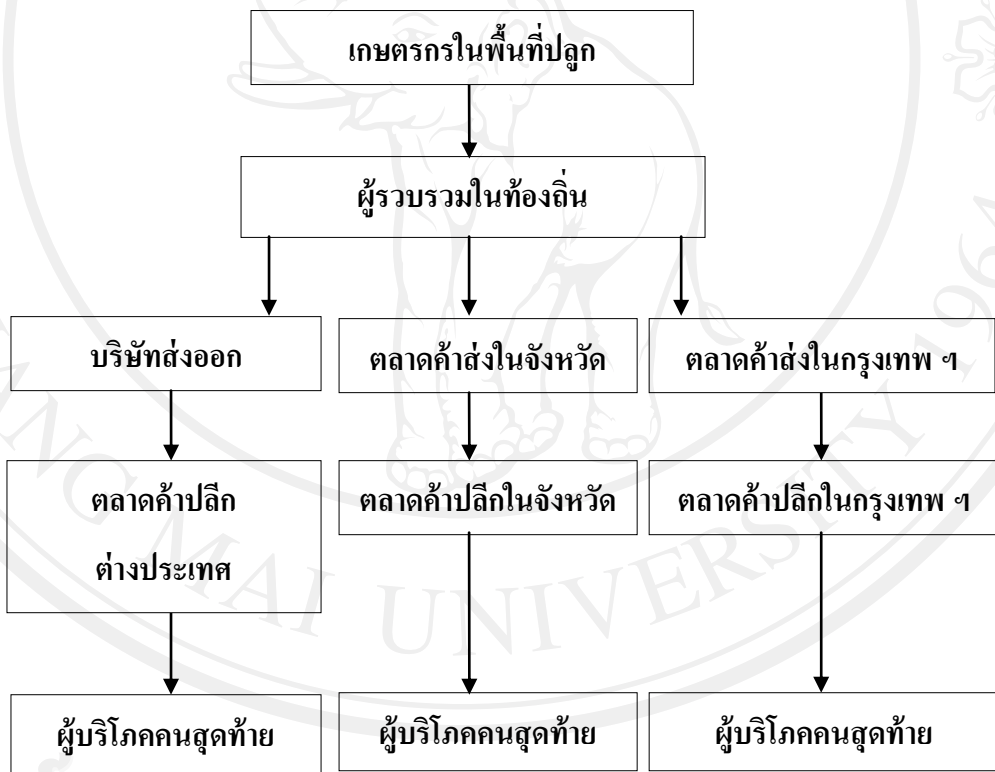
ดังนั้นปัจจุบันพื้นที่ปลูกที่สำคัญจะมาในแถบภาคกลาง คือ จังหวัดนครปฐม และสิงห์บุรี เป็นต้น ส่วนภาคตะวันตกจะมีพื้นที่ปลูกรองลงมาคือ จังหวัดสมุทรสาคร เพชรบุรี และราชบุรี เป็นต้น ดังนั้นชมพู่พันธุ์ทับทิมจันทร์ที่ปลูกในจังหวัดสิงห์บุรีในปัจจุบัน จะมีแนวโน้มระดับราคาสูงขึ้น แต่ปริมาณผลผลิตลดลงเมื่อเทียบกับปี พ.ศ.2553 แต่ในปี 2554 นั้นเนื่องจากเกิดอุทกภัยจึงส่งผลกระทบต่อพื้นที่ปลูกที่ได้รับความเสียหาย ทำให้ผลผลิตที่ออกมาน้อยกว่าปีอื่น ๆ และผู้ผลิตบางรายก็เลิกประกอบอาชีพทำสวนไปบ้าง จากการสอบถามชาวสวนชมพู่พันธุ์ทับทิมจันทร์ พบว่า การปลูกชมพู่พันธุ์นี้ให้ผลผลิตเร็ว หากใช้กิ่งพันธุ์จากการปักชำหลังจากปลูกเพียง 15 เดือนก็ให้ผลผลิตแล้ว ซึ่งทรงพุ่มของชมพู่พันธุ์ทับทิมจันทร์จะไม่ใหญ่มาก สามารถตัดตกแต่งทรงพุ่มได้ ไม่ต้องทำนั้งร้านเก็บชมพู่ให้ลำบากเหมือนชมพู่บางพันธุ์ เช่น ชมพู่พันธุ์เพชรสายรุ้ง แต่เนื่องจากชมพู่เป็นผลไม้ที่มีผิวบอบบางและซ้ำง่ายซึ่งการห่อและการเก็บจะต้องใช้คนงานจำนวนมาก สำหรับการห่อจึงเป็นเรื่องของต้นทุนแรงงานที่สูงประกอบกับการห่อในปัจจุบันใช้วัสดุที่หาได้ในท้องถิ่น เช่น ถุงพลาสติกใสแบบหู้หิ้ว เป็นต้น ซึ่งส่งผลให้ผลผลิตในช่วงฤดูร้อนที่มีอุณหภูมิสูง มีผลผลิตที่มีคุณภาพสีไม่เข้มและหลุดร่วงได้ง่ายกว่าช่วงฤดูหนาว ดังนั้นในอนาคตชาวสวนอาจจะใช้เทคนิคการห่อจากประเทศไต้หวันมาปรับใช้ในการห่อผลผลิต คือการใช้ถุงที่ทำจากกระดาษทนฝน ซึ่งมีพลาสติกสำหรับเป็นช่องสามารถเปิดดูความแก่ของชมพู่ได้ และมีราคาต้นทุนเพียงใบละ 2 บาท สามารถใช้ห่อชมพู่ได้ถึง 3 ฤดูกาล เหมาะสำหรับผู้เก็บเกี่ยวชมพู่โดยเฉพาะ นอกจากนั้นการเก็บผลชมพู่จำเป็นต้องใช้แรงงานที่มีความประณีต การเก็บเกี่ยวผลผลิตจะทำในช่วงเช้า จากการสำรวจพบว่า หลังจากกััดขนาดส่วนใหญ่เป็นชมพู่เกรด 1 ถึงร้อยละ 50 เกรด 2 มีประมาณร้อยละ 30 และร้อยละ 20 เป็นเกรด 3 ด้านคุณภาพผลผลิตดังกล่าวจึงทำให้ชมพู่พันธุ์นี้เหมาะแก่การส่งออกมา

ยิ่งขึ้น เพราะเปอร์เซ็นต์เกรดใหญ่มีจำนวนมากและผู้ผลิตค่อนข้างพอใจกับราคาที่ได้รับจากผู้บริโภคที่เป็นองค์กรหรือบริษัทส่งออก จากข้อมูลดังกล่าวไปข้างต้นทำให้วิเคราะห์ได้ว่า ถ้าชาวสวนสามารถลดต้นทุนที่เกิดจากวัสดุที่ห่อผลผลิต ค่าแรงในการห่อและการเก็บเกี่ยวได้แล้ว น่าจะทำให้ได้ผลตอบแทนที่สูงขึ้นและยังสามารถลดความเสี่ยงในการขาดทุนได้ในอนาคต ในปัจจุบันพบว่า มีเกษตรกรที่ปลูกชมพู่เพื่อการส่งออกเพิ่มมากขึ้น เนื่องจากเกษตรกรสามารถคัดคุณภาพผลผลิตที่ได้มาตรฐานและมีราคาสูงเพื่อทำการส่งออก จากนั้นผลผลิตส่วนที่สองที่ไม่สามารถส่งออกได้ก็สามารถจำหน่ายยังตลาดภายในประเทศได้ จึงส่งผลให้เกษตรกรรายใหม่หันมาปลูกชมพู่เพิ่มขึ้นทุกปี ทำให้ชมพู่ที่ได้ผลผลิตออกมาต่อฤดูกาลนั้นมีแนวโน้มที่จะมีปริมาณค่อนข้างสูง และออกมาในฤดูกาลที่มีผลไม้อื่นๆ ออกมาพร้อมกัน ทำให้ราคาผลผลิตตกต่ำ แต่จากประสบการณ์และการเรียนรู้เกษตรกรทราบว่า ชมพู่เป็นไม้ผลที่ผลตอบแทนดีกว่าผลไม้ชนิดที่ปลูกพร้อมกัน เมื่อใช้พื้นที่เท่ากัน และสามารถผลิตทั้งในฤดูกาลและนอกฤดูกาลได้ถึงปีละ 4-5 รุ่น แต่ความต้องการชมพู่พันธุ์ทับทิมจันทน์มีมากถึงปีละ 9 รุ่น เพื่อทำการส่งออกและทำให้ชมพู่มีขายได้ตลอดปีเหมือนกับผลไม้ชนิดอื่น เช่น มะม่วง และทุเรียน เป็นต้น

4.2 การตลาดของชมพูพันธุ์ทับทิมจันทร์

4.2.1 วิธีการตลาดของชมพูพันธุ์ทับทิมจันทร์

วิธีการตลาดของชมพูพันธุ์ทับทิมจันทร์ที่ปลูกในภาคตะวันตกนั้นพบว่า สำหรับตลาดในประเทศ ส่วนใหญ่ชาวสวนผู้ผลิตรายใหญ่จะทำหน้าที่เป็นผู้รวบรวมในท้องถิ่น จากชาวสวนรายย่อยในพื้นที่ที่ไม่มีแผงขายผลไม้ ซึ่งชาวสวนรายใหญ่จะเช่าแผงขายผลไม้ในตลาดค้าส่งในจังหวัด เช่น ตลาดปฐมมงคลของจังหวัดนครปฐม ตลาดศรีเมืองของจังหวัดราชบุรี และยังเช่าแผงในตลาดค้าส่งต่างจังหวัด เช่น ตลาดไท ตลาดสี่มุมเมืองในจังหวัดปทุมธานี และตลาดมหานาคในกรุงเทพฯ สำหรับตลาดต่างประเทศก็จะผ่านผู้รวบรวมท้องถิ่นเพื่อส่งต่อไปยังบริษัทส่งออกสุดท้ายแล้วผลผลิตก็จะถึงผู้บริโภคคนสุดท้ายต่อไป ดังแผนภาพที่ 4.1

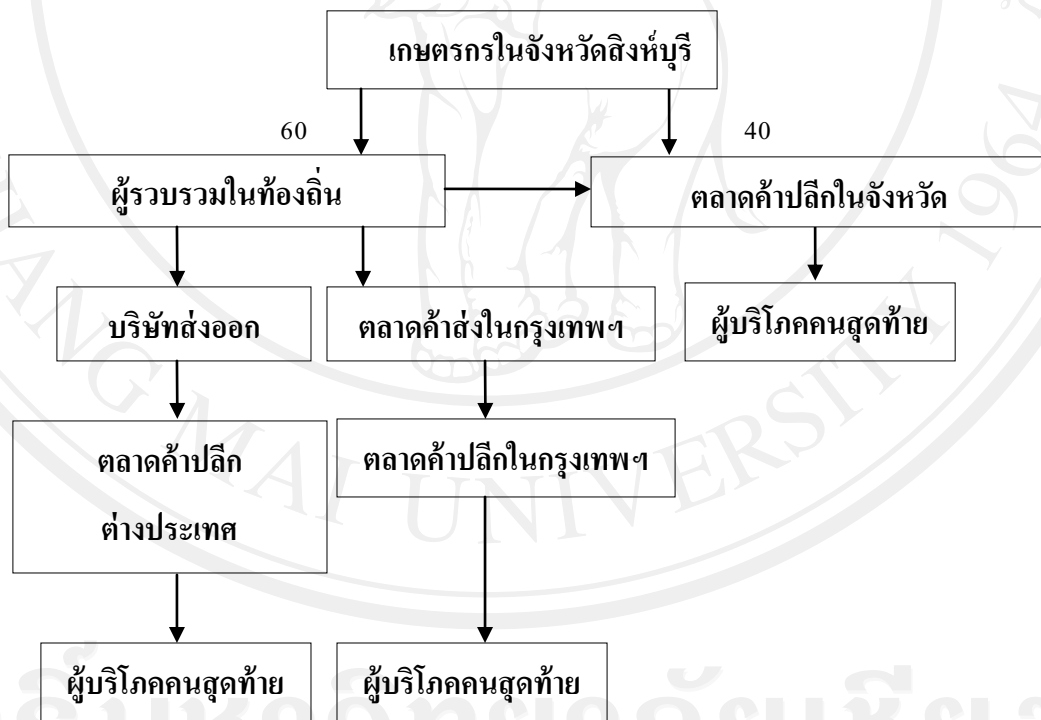


แผนภาพ 4.1 วิธีการตลาดของชมพูพันธุ์ทับทิมจันทร์ที่ปลูกในภาคตะวันตกที่สำคัญ

ที่มา : นิค (2545)

ส่วนวิธีการตลาดของชมพูพันธุ์ทับทิมจันทร์ที่ปลูกในจังหวัดสิงห์บุรีพบว่า จังหวัดสิงห์บุรีมีพื้นที่ปลูกชมพู 1,016 ไร่ ปริมาณผลผลิตทั้งปีประมาณ 270 ตัน (กรมส่งเสริมการเกษตร, 2555) โดยเริ่มจากเกษตรกรหรือชาวสวนนำผลผลิตส่งให้กับผู้รวบรวมในท้องถิ่นคิดเป็นร้อยละ 60

หรือประมาณ 162 ตัน หลังจากนั้นผู้รวบรวมจะส่งผลผลิตไปตลาดค้าส่งในกรุงเทพฯ ฯ สำหรับตลาดภายในประเทศ และส่งผลผลิตให้กับบริษัทส่งออก สำหรับตลาดต่างประเทศ ส่วนวิธีการตลาดที่แตกต่างจากภาคตะวันตกนั้น ร้อยละ 40 หรือประมาณ 108 ตัน ชาวสวนจะนำผลผลิตมาส่งให้กับตลาดค้าปลีกในจังหวัด เช่น ตลาดนัด และตลาดสด เป็นต้น เนื่องจากชาวสวนบางรายสามารถจำหน่ายในพื้นที่จังหวัดสิงห์บุรีได้ สุดท้ายแล้วผลผลิตก็จะถึงผู้บริโภคคนสุดท้ายต่อไป ดังนั้นวิธีการตลาดของจังหวัดสิงห์บุรีจะแตกต่างกับวิธีการตลาดของภาคตะวันตก ในด้านปัจจัยช่องทางการจัดจำหน่ายที่เกษตรกรในจังหวัดบางส่วนจำหน่ายสินค้าด้วยตัวเองใช้เวลาประมาณ 6-8 ชั่วโมงจนถึงมือผู้บริโภคคนสุดท้าย ส่งให้ปัจจัยด้านผลิตภัณฑ์มีคุณภาพผลผลิตที่ดีกว่า และปัจจัยด้านด้านการส่งเสริมการตลาด เช่น การสื่อสาร ฌ จุดขาย ของผู้ขายมีการสร้างความเชื่อถือให้กับลูกค้าได้อย่างดี ดังแผนภาพที่ 4.2

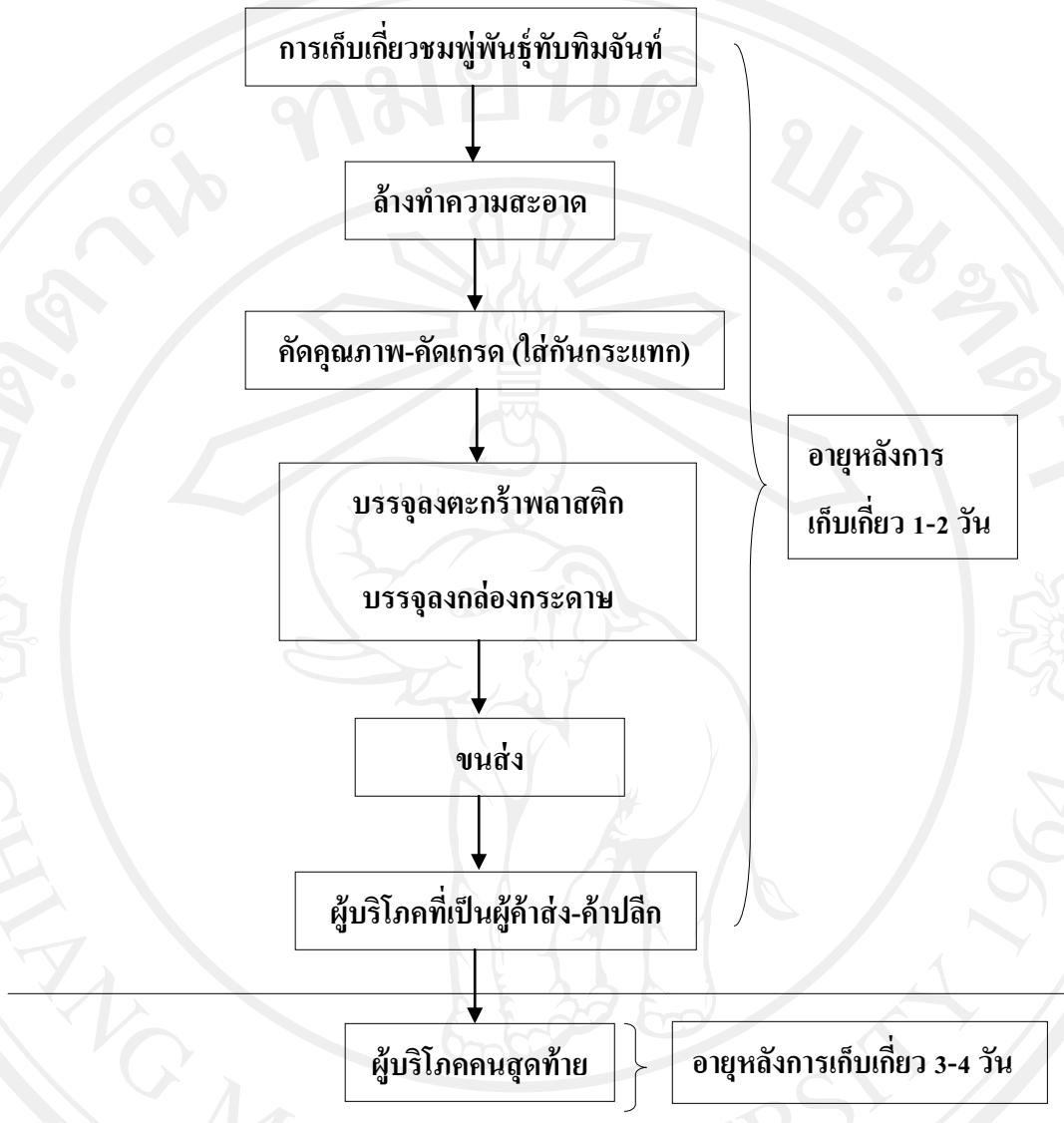


แผนภาพ 4.2 วิธีการตลาดของชุมชนผู้พันธุ์ทับทิมจันทร์ที่ปลูกในจังหวัดสิงห์บุรี
ที่มา: จากสำรวจ (2555)

4.2.2 กระบวนการตลาด

จากการศึกษาถึงกระบวนการตลาดพบว่า จังหวัดนครปฐมนับว่ามีความได้เปรียบทางการตลาด เนื่องจากมีตลาดรองรับขนาดใหญ่อยู่ในพื้นที่คือ ตลาดปฐมมงคล ซึ่งผลผลิตชมพู่จะกระจายไปทั่วประเทศเนื่องจากมีพ่อค้าจากจังหวัดต่าง ๆ เข้ามารับซื้อชมพู่ถึงที่สวน ส่วนความได้เปรียบอีกข้อก็คือ พ่อค้าแม่ค้าชมพู่ที่รับซื้ออยู่ในปัจจุบันนั้นส่วนใหญ่ก็เป็นชาวสวนในจังหวัดนครปฐมที่ทำสวนชมพู่มาก่อนแล้วพลิกผันตัวเองไปเป็นพ่อค้า ดังนั้นไม่ว่าจะเป็น ตลาดไท ตลาดสี่มุมเมือง ตลาดมหานาค เป็นต้น ก็มักจะพบกับชาวนครปฐมเสมอ นอกจากตลาดในประเทศแล้วยังมีบริษัทส่งออกเข้ามารับซื้อในพื้นที่โดยมีผู้รวบรวมผลผลิตท้องถิ่นเพื่อส่งให้กับบริษัทอีกทีทอดหนึ่งในส่วนการตลาดของ 2 จังหวัด คือ ราชบุรีและสมุทรสงคราม ชาวสวนไม่ต้องวิตกกังวล เนื่องจากจะมีพ่อค้าจากตลาดค้าส่งต่าง ๆ เข้าไปตระเวนรับซื้อผลผลิตถึงสวน นอกจากนี้ราชบุรียังมีตลาดศรีเมืองเป็นตลาดรองรับขนาดใหญ่ในพื้นที่เพื่อส่งเข้ากรุงเทพมหานครและตลาดอื่นๆ หรือไม่ชาวสวนก็จะนำเอาชมพู่จากสวนมาส่งให้กับแม่ค้าเจ้าประจำหรือที่ชาวสวนเป็นลูกสวนอยู่ในตลาดต่าง ๆ นอกจากนี้จะมีตลาดในประเทศรองรับและกระจายผลผลิตอยู่หลายแห่งแล้ว ยังมีตลาดส่งออกรองรับผลผลิตคุณภาพสูงอย่างครบวงจร โดยผลผลิตจะถูกรวบรวมจากผู้รวบรวมในท้องถิ่น ดังนั้นแต่ละสวนก็จะมีตลาดรองรับหรือเลือกตลาดตามคุณภาพของชมพู่ ด้วยเหตุที่จังหวัดเหล่านี้เป็นแหล่งในการผลิตชมพู่ก็ทำให้ผู้ปลูกชมพู่ประสบปัญหาพอสมควร โดยเฉพาะปัญหาเรื่องของแรงงานและการจัดการแรงงาน เนื่องจากชมพู่ถือเป็นไม้ผลที่ต้องใช้แรงงานค่อนข้างมาก โดยเฉพาะช่วงห่อผลและเก็บเกี่ยว อีกทั้งต้องเป็นแรงงานที่ละเอียดอ่อนพอสมควร เพราะชมพู่เป็นไม้ผลที่ค่อนข้างเปราะบาง เพียงแค่รอยเล็บบนเนื้อผลนิดเดียวเท่านั้นก็ทำให้ชมพู่ราคาตกลงทันที การห่อผลชมพู่ในแต่ละวันใช้แรงงานมากนับสิบ ๆ คน บางสวนใช้เวลาห่อนับสิบวันกว่าจะเสร็จในแต่ละชุด และในรอบ 1 ปีชมพู่ต้องห่อผลหลายชุดจึงมีปัญหาในเรื่องนี้ค่อนข้างมากโดยเมื่อชมพู่ออกพร้อมกันและต้องห่อพร้อมกันหลายสวนแรงงานสวนใหญ่จะมาจากนายหน้าจัดหาคนงาน เมื่อชาวสวนคำนวณออกมาแล้วว่าชมพู่จะห่อผลเมื่อไหร่ก็จะต้องนายหน้าว่าจ้างไว้ล่วงหน้า 20 – 30 วัน ชาวสวนจึงแข่งขันราคาค่าแรงกันเต็มที่โดยเฉพาะในช่วงเก็บผลเพราะผลชมพู่จะรอเก็บไม่ได้ถึงเวลาเก็บต้องเก็บจึงเป็นปัญหาสำคัญในการผลิตชมพู่พันธุ์ทับทิมจันทร์ ในส่วนการตลาดของจังหวัดสิงห์บุรีก็จะแตกต่างจากแหล่งที่ผลิตหลัก โดยจะมีผู้รวบรวมในท้องถิ่นเข้าไปรับซื้อถึงสวนแต่ผู้รวบรวมในท้องถิ่นจะไม่ใช้ชาวสวนเหมือนแหล่งผลิตในภาคตะวันตก บางส่วนจะนำไปจำหน่ายเองและส่งไปจะรวบรวมส่งตลาดค้าส่งผลไม้จังหวัดอ่างทองและตลาดสี่มุมเมือง ตลาดไท เป็นต้น ที่แตกต่างจากแหล่งผลิตหลักคือ ชาวสวนที่ผลิตจะนำมาออกไปจำหน่ายเองในจังหวัด ส่วนการส่งออกผู้รวบรวมในท้องถิ่นจะเข้าไปรับซื้อถึงสวน โดยจะเข้ามาส่งเสริมการผลิต ดูแลมาตรฐานตาม

หลักการส่งออก แล้วจะรวบรวมผลผลิตส่งให้บริษัทส่งออกอีกทอดหนึ่ง ทางด้านกระบวนการผลิต ก็เป็นปัจจัยทางด้านผลิตภัณฑ์ที่ส่งผลต่อการตัดสินใจซื้อของผู้บริโภค ซึ่งชาวสวนในพื้นที่ยังนับว่ามีจำนวนน้อยเมื่อเทียบกับแหล่งปลูกอื่น ๆ แต่ชาวสวนก็ยึดเป็นอาชีพหลัก ประกอบกับการสนับสนุนจากภาครัฐ อีกทั้งจังหวัดยังเป็นแหล่งท่องเที่ยวเชิงเกษตร จึงมีการอบรมและส่งเสริมจากภาคเอกชน และชาวสวนก็ได้พัฒนาองค์ความรู้ได้ด้วยตัวเองจากการดูงานและปฏิบัติตามแหล่งข้อมูลที่ศึกษาได้ ค่อนข้างมีคุณภาพใกล้เคียงกับแหล่งผลิตหลัก หลังจากการเก็บเกี่ยวชมพู่ ชาวสวนทั้ง 2 แหล่ง คือ จังหวัดสิงห์บุรีและภาคตะวันตกจะมีเทคโนโลยีหลังการเก็บเกี่ยวคล้าย ๆ กัน คือ เก็บมาทั้งถุงที่ห่อชมพู่แล้วใส่ถุงที่กรุด้วยกระสอบปุ๋ยเพื่อป้องกันความคมของภาชนะที่จะทำให้ผิวชมพู่บอบช้ำได้จากนั้นจึงนำผลชมพู่มายังโรงพักผลผลิต แล้วทำการคัดเลือกชมพู่ โดยเริ่มที่แกะถุงห่อชมพู่ออก คัดผลแตก ผลเป็น โรคและแมลงทำลายทิ้งนี้รวมทั้งผลที่มีรูปร่างผิดปกติออกแล้ว คัดขนาด เช่น เบอร์ใหญ่ เบอร์กลาง เบอร์เล็ก และตกเกรด บรรจุลงถุงไม้ไผ่ หรือตะกร้าพลาสติก ที่ด้านข้างกรุด้วยใบตองหรือกระดาษที่ตัดเป็นเส้นแล้วปิดทับด้านหน้าด้วยพลาสติก เพื่อรักษาความชื้นของชมพู่ไว้ ชั่งน้ำหนักพร้อมเขียนป้ายประจำถุง หรือตะกร้าพลาสติก เพื่อบอกน้ำหนัก ชื่อพันธุ์และขนาดผล เก็บไว้ในที่ร่มพร้อมที่จะขนส่งรอพ่อค้ามารับต่อไป แต่ในกรณีที่ชาวสวนจำหน่ายเองก็ไม่แกะถุงออก แต่จะใส่ตะกร้าพลาสติกที่กรุด้วยใบตองหรือกระดาษเพื่อป้องกันการกระแทก หลังจากนั้นก็ขนส่งออกจากสวน ไปยังแหล่งจำหน่ายเช่น ตลาดนัด ตลาดสด เป็นต้น เมื่อถึงแล้วชาวสวนจะแกะผลผลิตออกมาจากถุงห่อ คัดขนาดลงโต๊ะ โดยชาวสวนเอง จากนั้นก็จะกำหนดราคาตามราคาตลาด ณ ช่วงเวลานั้น ๆ แต่แหล่งผลิตหลักนั้นจะแตกต่างจากจังหวัดสิงห์บุรี คือ หลังจากเก็บเกี่ยวผลผลิตมาแล้วจะทำการแกะถุงห่อชมพู่ออก คัดคุณภาพผลผลิต คัดเกรดเช่น เกรดพิเศษ 6 ผลต่อกิโลกรัม เกรดใหญ่ 7-10 ผลต่อกิโลกรัม ตกเกรดไม่มี มีแต่ตำหนิที่เรียกว่าคัตทิ้งร้อยละ 10 จากเคยเสียหายร้อยละ 30 จะเหลือร้อยละ 10 ที่พอจะขายได้ ราคาเกษตรกรในสวนเป็นผู้กำหนด การบรรจุ ถ้าเป็นการขายในกรุงเทพมหานคร ผลเกรดใหญ่จะใส่ตาข่ายเหมือนกับผลแอปเปิ้ล เวลาส่งตลาด เวลาจะขายเป็นน้ำหนักเป็นกิโลกรัมเฉพาะในตลาดห้างสรรพสินค้าและจะบรรจุลงกล่องกระดาษ โดยกรุกระดาษเส้น ๆ เพื่อกันกระแทกผลผลิตไม่ให้มีรอยช้ำ วางเรียงกันเป็นชั้น มีการกันกระแทกทุกชั้น วางเรียงมาประมาณ 3 ชั้น แล้วใช้พลาสติกถนอมอาหารปิดกล่องเพื่อเก็บรักษาผลผลิตให้มีอายุยาวนานขึ้น และสามารถมาป้องกันการกระแทกจากการขนส่งได้ดีขึ้น เนื่องจากแหล่งผลิตหลักในภาคตะวันตก จะมีผู้รวบรวมท้องถิ่นจะมารับไปส่งในตลาดค้าส่งและบริษัทส่งออกอย่างเดียวจึงเป็นสาเหตุหลักที่ชาวสวนจะต้องเตรียมผลผลิตพร้อมขายก่อนออกจากสวนดังแผนภาพที่



แผนภาพ 4.3 กิจกรรมทางการตลาดของชมพูพันธุ์ทับทิมจันทร์
ที่มา: จากสำรวจ (2555)

จากการศึกษาหากผู้ผลิตสามารถรักษาคุณภาพและจัดการระยะเวลาผลผลิตที่ออกมาสู่ท้องตลาดได้อย่างสม่ำเสมอ เชื่อว่าชมพูพันธุ์ทับทิมจันทร์ก็ยังคงครองความนิยมให้กับผู้บริโภคทั้งในและต่างประเทศต่างประเทศต่อไปในอนาคต ซึ่งทั้งหมดนี้เป็นสิ่งที่ผู้บริโภคที่ผู้ค้าส่งต้องการ