

บทที่ 4

ผลการวิจัย

การวิจัยเรื่อง การพัฒนาฐานข้อมูลการผลิตโคเนื้อระดับชุมชนประจำตำบลป่าสัก อำเภอเมือง จังหวัดลำพูน แบ่งการนำเสนอผลในการวิจัยในออกเป็น 3 ส่วนคือ ส่วนที่หนึ่งนำเสนอสถานภาพฐานข้อมูลการผลิตโคเนื้อระดับชุมชนประจำตำบลป่าสัก ส่วนที่ 2 นำเสนอแนวทางในการพัฒนาฐานข้อมูลการผลิตโคเนื้อระดับชุมชนประจำตำบลป่าสักแบบมีส่วนร่วม และส่วนที่ 3 นำเสนอแนวทางการสนับสนุนให้ชุมชนตำบลป่าสักใช้ฐานข้อมูลที่ได้พัฒนาแผนปฏิบัติการในการผลิตโคเนื้อ

4.1 สถานภาพฐานข้อมูลการผลิตโคเนื้อระดับชุมชนในตำบลป่าสัก

4.1.1 สภาพพื้นที่ตำบลป่าสัก

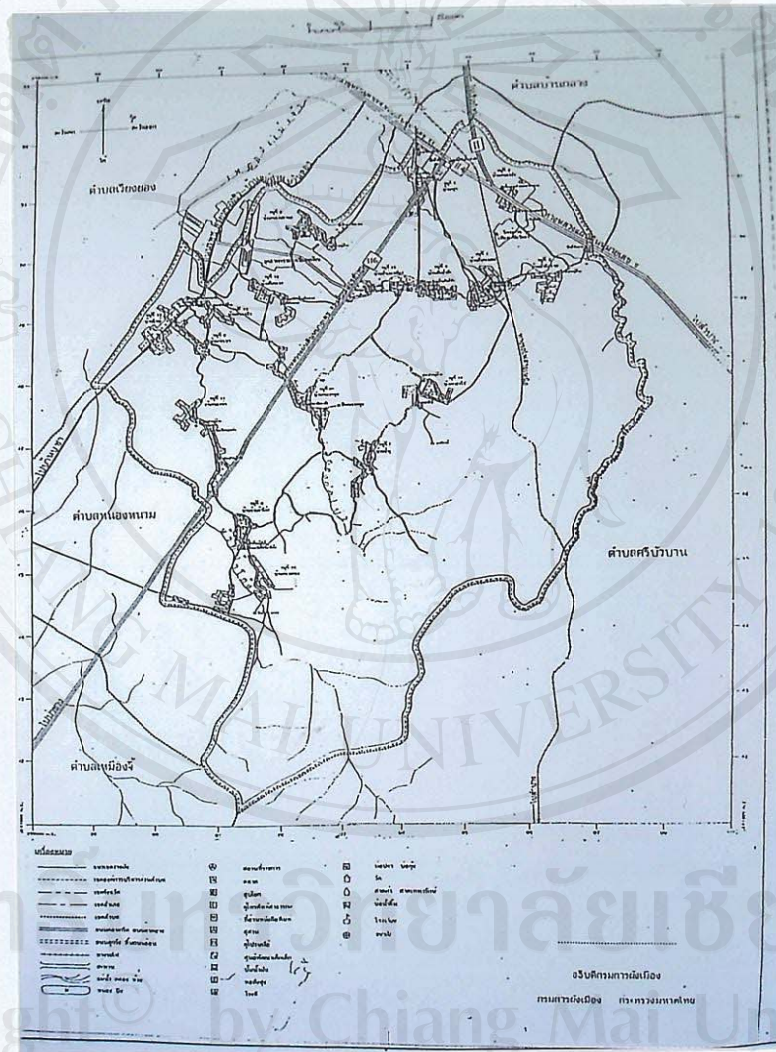
ตำบลป่าสัก ตั้งอยู่ทางทิศใต้ของที่ว่าการอำเภอลำพูน ระยะทางห่างจากที่ว่าการอำเภอเมืองลำพูนประมาณ 5 กิโลเมตร โดยมีอาณาเขต ดังนี้

ทิศเหนือ	ติดต่อกับ	ต.เวียงยอง ต.บ้านกลาง
ทิศตะวันออก	ติดต่อกับ	ต.ศรีบัวบาน
ทิศใต้	ติดต่อกับ	ต.เหมืองจี้
ทิศตะวันตก	ติดต่อกับ	ต.หนองหนาม

ตำบลนี้มีพื้นที่ทั้งสิ้น 64.38 ตารางกิโลเมตร หรือ 40,236 ไร่ จำแนกออกเป็น

พื้นที่ป่าไม้และภูเขา	13,288	ไร่
พื้นที่การเกษตร	8,121	ไร่
พื้นที่อยู่อาศัย	1,946	ไร่
พื้นที่โรงงาน	1,277	ไร่
พื้นที่โครงการที่ดินจัดสรร	2,039	ไร่
พื้นที่อื่น ๆ	1,056	ไร่
พื้นที่ว่างเปล่า	12,300	ไร่

สภาพภูมิประเทศเป็นที่ราบสูง มีภูเขาและป่าไม้อยู่ทางทิศตะวันออกและทิศใต้ของตำบล อยู่ในเขตพื้นที่อาศัยน้ำฝน หลังหมดฤดูฝน จะมีสภาพที่แห้งแล้งอย่างมาก มีพื้นที่ป่าเต็งรัง ป่าผลัดใบเสื่อมโทรม พุ่มหญ้าสลับไม้พุ่ม ทางด้านทิศตะวันออก และทิศใต้ของตำบล



รูปที่ 1 แผนที่ตำบลป่าสัก

4.1.2 ข้อมูลชุมชนตำบลป่าสัก

4.1.2.1 อาชีพในภาคการเกษตร

เกษตรกรส่วนใหญ่ทำนา เพื่อให้ได้ข้าวไว้บริโภคในครัวเรือนหากเหลือจึงขาย ทำสวนลำไย ปลูกผักในฤดูฝน เกษตรกรเลี้ยงไก่ไว้เพื่อบริโภคในครัวเรือนและขาย การเลี้ยงสุกรมีมากในหมู่ที่ 1 บ้านสันตะยอม หมู่ 6 สันป่าสัก และหมู่ 14 หนองไซ รวมจำนวนเกษตรกร 36 ราย มีสุกรมากกว่า 3,000 ตัว ลักษณะการเลี้ยงเป็นฟาร์มที่ถูกสุขลักษณะ รักษาสภาพแวดล้อม และมีการจัดสุขภาพที่ดี ซึ่งมีสมาชิกในหมู่ 6 ได้รับรางวัลชนะเลิศฟาร์มสุกรในภาคเหนือ การเลี้ยงโคขุน ในช่วงฤดูแล้งเกษตรกรจะไม่ทำนาเพราะไม่มีน้ำ ที่น้ำจึงไหลและมีทุ่งหญ้าเหมาะสำหรับเลี้ยงโค ซึ่งมีการเลี้ยงโคกระจายทั่วไป ใน 15 หมู่บ้าน เป็นโคลูกผสมพื้นเมืองกับสายพันธุ์อื่น

4.1.2.2 อาชีพนอกภาคการเกษตร

มีแรงงานหนุ่มสาวจากตำบลนี้และตำบลใกล้เคียงไปทำงานในโรงงานอุตสาหกรรม ในนิคมอุตสาหกรรมภาคเหนือ ตำบลบ้านกลาง และในโรงงานของบริษัทในเครือสหพัฒน์ ในตำบลป่าสัก ทำให้ครอบครัวเกษตรกรขาดแคลนแรงงานในฤดูทำนา เพราะแรงงานสามารถหยุดงานได้เพียงวันอาทิตย์วันเดียว ดังนั้นจึงต้องจ้างแรงงานจากตำบลใกล้เคียง เช่น ตำบลเหมืองจี้ และตำบลป่าซาง สตรีวัยกลางคนมักทำงานในโรงงานยาสูบในช่วงหลังฤดูทำนา ส่วนผู้ชายวัยกลางคนจะไปทำงานก่อสร้าง หลังช่วงเก็บเกี่ยวข้าวเพื่อหารายได้เพิ่มให้ครอบครัว แต่ในช่วงเศรษฐกิจถดถอยในปี 2540 ไม่มีงานก่อสร้างมากนัก พอปลายปี 2543 รายได้เริ่มดีขึ้นเนื่องจากเศรษฐกิจเริ่มฟื้นตัว นอกจากนั้นเกษตรกรจำนวนมากหันมาทำอาชีพค้าขาย เพราะมีตลาดเกิดขึ้นหลายแห่ง เช่น ตลาดลำพูนจตุจักรในหมู่บ้านหลุก เป็นตลาดใหม่ในตำบลป่าสัก ตลาดขายอาหารใกล้โรงงานเครือสหพัฒน์ในหมู่บ้านบ่อเหลือง โดยเฉพาะหลังเลิกงานในตอนเย็น นอกจากนี้ เกษตรกรที่อาศัยอยู่ในละแวกโรงงาน ก็เปลี่ยนจากการทำนา มาเป็นเจ้าของหอพักมากขึ้น

4.1.2.3 องค์กรเกษตรกร

ในตำบลป่าสัก มีกลุ่มที่เกี่ยวข้องกับการเกษตรจำนวนมาก เช่น มีกลุ่มแม่บ้านเกษตรกรทุกหมู่บ้านซึ่งส่วนใหญ่ทำกิจกรรมเกี่ยวกับการแปรรูปผลผลิตทางการเกษตร กลุ่มเกษตรกรทำนาป่าสัก มีสมาชิก 215 คน ได้รับรางวัลชนะเลิศระดับจังหวัด ในปี 2542 กลุ่มผลิตพันธุ์ข้าวชุมชนบ้านสันตะยอม สหกรณ์ผู้เลี้ยงสุกรเชียงใหม่ ลำพูน มีสมาชิกประมาณ 80 คน มีจุดสาธิต ซึ่งเป็นจุดเชื่อมโยงการทำงานของศูนย์บริการถ่ายทอดเทคโนโลยีประจำ ตำบลป่าสัก อยู่ 3 จุด คือ

- 1) ฟาร์มสุกรและบ่อแก๊สชีวภาพ
- 2) ศูนย์ส่งเสริมและผลิตพันธุ์ข้าวชุมชน หมู่ 1 บ้านสันตะยอม
- 3) เกษตรอินทรีย์ หมู่ 1 บ้านสันตะยอม

4.1.3 ข้อมูลด้านกายภาพ

4.1.3.1 การถือครองที่ดิน

เกษตรกรส่วนใหญ่มีที่ดินเป็นของตัวเอง หากไม่มีที่ดินก็ไม่ได้เช่าที่ดิน เพราะไม่คุ้มค่าส่วนใหญ่ เกษตรกรจะปลูกข้าว แต่ถ้าราคาไม่ดีก็จะปลูก หอมแดง กระเทียม และตามด้วยพืชผัก ปัจจุบัน ที่นากลายเป็นบ้านจัดสรร โรงงาน และหอพักมากขึ้น

4.1.3.2 พื้นที่การเกษตร

พื้นที่การเกษตรส่วนใหญ่เป็นที่นาอาศัยน้ำฝน บางพื้นที่ได้รับน้ำจากอ่างเก็บน้ำจึงทำนาเพียงปีละครั้ง ทำนาเพื่อเก็บไว้บริโภค เหลือจึงขายเกษตรกรจะมีที่ดินเป็นของตนเอง ส่วนใหญ่เป็นที่ราบเชิงเขา พื้นที่นาดอน ซึ่งปรับเปลี่ยนเป็นส่วนได้ แต่มีปัญหาต้นทุนในการจัดหาแหล่งน้ำ

4.1.4 ข้อมูลด้านเศรษฐกิจ

4.1.4.1 อาชีพ

1) ทำการเกษตรกรรม	จำนวน	1,120	ครัวเรือน
2) รับจ้างทั่วไป	จำนวน	1,110	ครัวเรือน
3) รับราชการ	จำนวน	350	ครัวเรือน

4.1.4.2 หน่วยธุรกิจ

1) โรงแรม	จำนวน	3	แห่ง
2) ปั๊มน้ำมันและก๊าซ	จำนวน	3	แห่ง
3) โรงงานอุตสาหกรรม	จำนวน	20	แห่ง
4) โรงเรียน	จำนวน	4	แห่ง
5) หอพัก	จำนวน	44	แห่ง
6) ฟาร์มเลี้ยงสุกร	จำนวน	30	แห่ง
7) องค์การโทรศัพท์	จำนวน	1	แห่ง
8) สถานีไฟฟ้าย่อย 3 ลพ.	จำนวน	1	แห่ง
9) ตลาดเอกชน	จำนวน	1	แห่ง

4.1.5 ข้อมูลทางสังคม

4.1.5.1 การศึกษา

1) โรงเรียนประถมศึกษา	จำนวน	8	แห่ง
2) โรงเรียนมัธยมศึกษา	จำนวน	2	แห่ง
3) ศูนย์พัฒนาเด็กเล็ก	จำนวน	4	แห่ง
4) หอกระจายข่าว	จำนวน	18	แห่ง

5) ที่อ่านหนังสือประจำหมู่บ้าน/ห้องสมุด จำนวน 18 แห่ง

4.1.5.2 สถาบันและองค์กรทางศาสนา

1) วัด/สำนักสงฆ์ จำนวน 15 แห่ง

4.1.5.3 การสาธารณสุข

1) สถานีอนามัยประจำตำบล จำนวน 1 แห่ง

2) สถานพยาบาลเอกชน จำนวน 1 แห่ง

4.1.5.4 ความปลอดภัยในชีวิตและทรัพย์สิน

1) สถานีตำรวจ (ที่ทำการ ตชด.) จำนวน 1 แห่ง

2) สถานีดับเพลิง จำนวน 1 แห่ง

4.1.6 การบริการพื้นฐาน

4.1.6.1 การคมนาคม

มีถนนติดต่อกับอำเภอได้ทุกหมู่บ้าน เป็นถนนลูกรัง ถนน คสม. และถนนลาดยาง ห่างจากศูนย์กลางเมืองลำพูน โดยเฉลี่ย 8 กิโลเมตร

4.1.6.2 การโทรคมนาคม

1) ที่ทำการไปรษณีย์โทรเลข จำนวน 1 แห่ง

4.1.6.3 การไฟฟ้า (แสดงถึงจำนวนหมู่บ้านที่ไฟฟ้าเข้าถึง และจำนวนประชากรที่ใช้ไฟฟ้า)

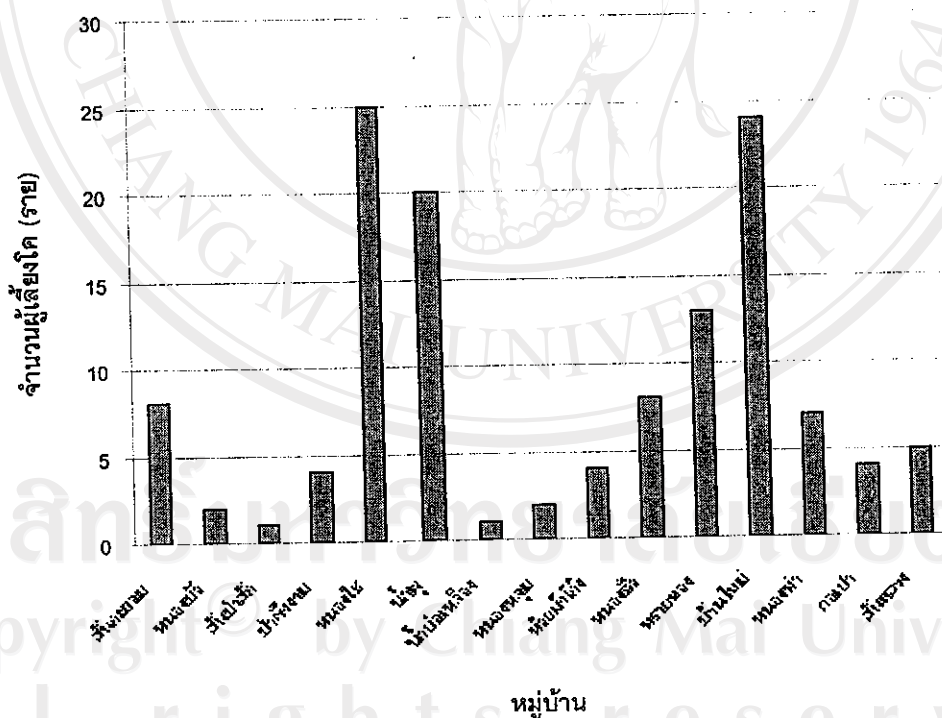
1) มีไฟฟ้าใช้ทุกหมู่บ้าน และประชากรมีไฟฟ้าใช้ทุกครัวเรือน

1) สถานีไฟฟ้าย่อย 3 ลำพูน จำนวน 1 แห่ง

4.2 ฐานข้อมูลการผลิตโคเนื้อในตำบลป่าสัก

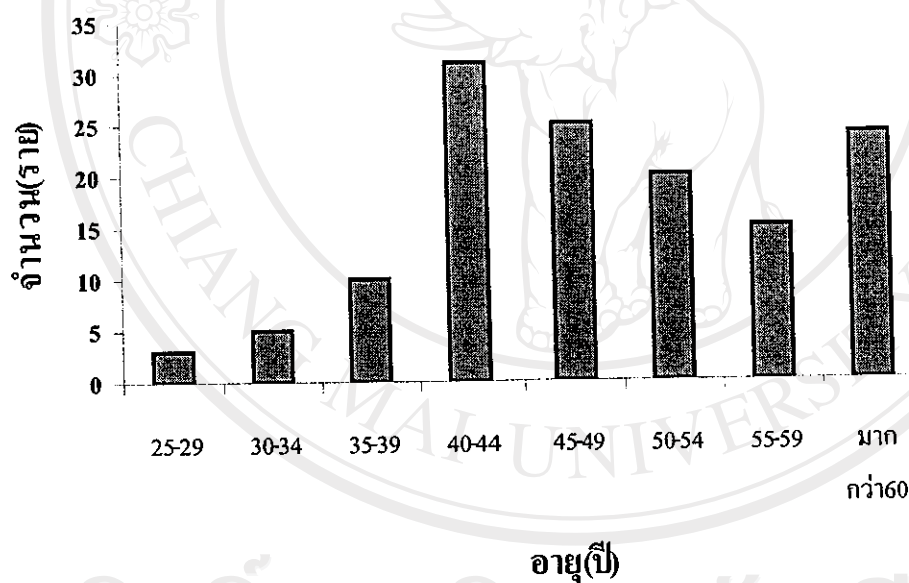
4.2.1 จำนวนผู้เลี้ยงโคเนื้อในตำบลป่าสัก

จากการศึกษาพบว่ามีเกษตรกรผู้เลี้ยงโคเนื้อในตำบลป่าสักทั้งสิ้น จำนวน 128 ราย และ 1 กลุ่ม กระจายอยู่ใน 15 หมู่บ้านในตำบลป่าสักซึ่งมีทั้งหมด 18 หมู่บ้าน โดยแต่ละหมู่บ้านมีการเลี้ยงโคมากน้อยแตกต่างกันไป หมู่บ้านที่มีเกษตรกรผู้เลี้ยงโคเนื้อเป็นจำนวนมากได้แก่ หมู่บ้านหนองไซ หมู่บ้านใหม่ หมู่บ้านน้ำพุ และหมู่บ้านทรายทอง มีการเลี้ยงโคเนื้อจำนวน 25 ราย 24 ราย 20 ราย และ 13 รายตามลำดับ คิดเป็นจำนวนเกษตรกรผู้เลี้ยงโคเนื้อในตำบล 19.53 % 18.75% 15.62% และ 10.16 ตามลำดับ ส่วนหมู่บ้านที่มีการเลี้ยงโคเนื้อมากที่สุดมี 2 หมู่บ้านคือ หมู่บ้านสันป่าสัก และหมู่บ้านบ่อน้ำเหลือง มีเกษตรกรผู้เลี้ยงโคเนื้อหมู่บ้านละ 1 ราย (แผนภูมิที่ 2)



แผนภูมิที่ 2 จำนวนเกษตรกรผู้เลี้ยงโคเนื้อในตำบลป่าสัก

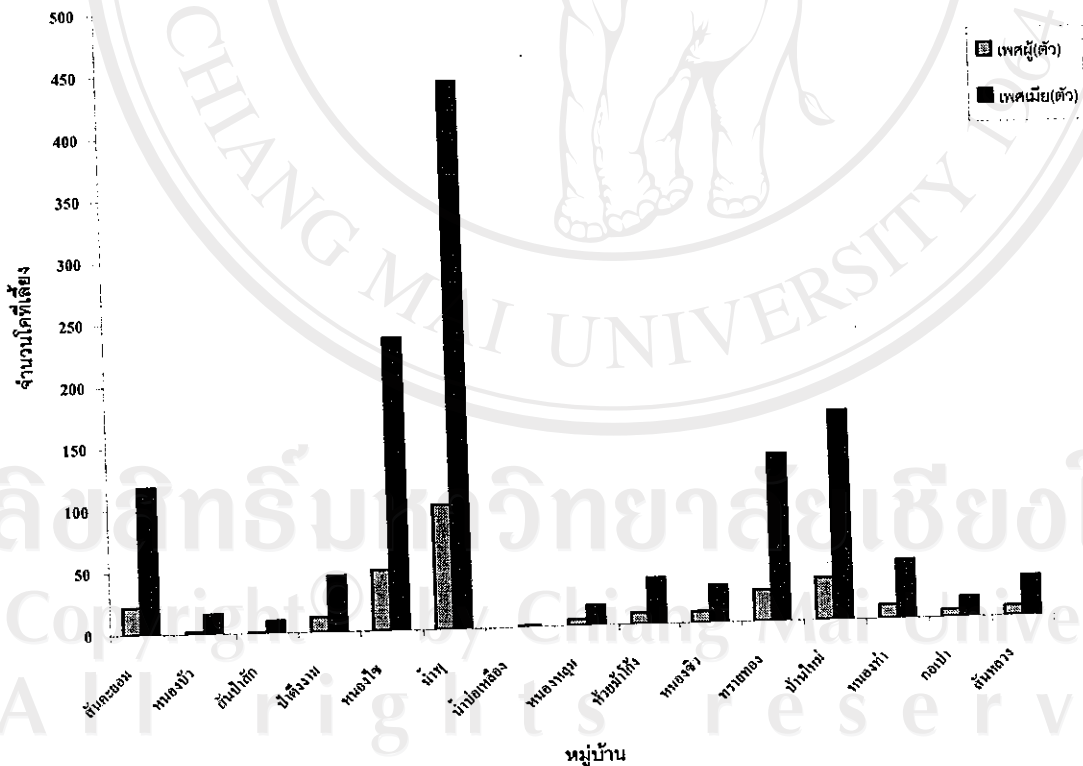
นอกจากนั้นแล้วยังพบว่าเกษตรกรผู้เลี้ยงโคเนื้อในตำบลป่าสักมีอายุระหว่าง 25-74 ปี โดยเกษตรกรผู้เลี้ยงโคเนื้อที่มีอายุระหว่าง 40-44 ปี มีจำนวนมากที่สุดคือ 31 ราย และเกษตรกรผู้เลี้ยงโคเนื้อที่มีจำนวนมากคือกลุ่มเกษตรกรที่มีอายุ 40 ปีขึ้นไป นั่นคือเกษตรกรผู้เลี้ยงโคเนื้อที่มีอายุระหว่าง 45-49 ปี จำนวน 25 ราย อายุระหว่าง 50-54 ปี จำนวน 20 ราย อายุระหว่าง 55-59 ปี จำนวน 15 ราย และเกษตรกรผู้เลี้ยงโคเนื้อที่มีอายุมากกว่า 60 ปี จำนวน 24 ราย ส่วนเกษตรกรผู้เลี้ยงโคเนื้อที่มีจำนวนน้อยคือ เกษตรกรที่มีอายุระหว่าง 25-39 ปี โดยเกษตรกรผู้เลี้ยงโคเนื้อที่มีอายุระหว่าง 25-29 ปี มีจำนวนน้อยที่สุดคือ 3 ราย เกษตรกรที่มีอายุระหว่าง 30-34 ปี จำนวน 5 ราย และเกษตรกรที่มีอายุระหว่าง 35-39 ปี มีจำนวน 10 ราย (แผนภูมิที่ 3)



แผนภูมิที่ 3 จำนวนเกษตรกรผู้เลี้ยงโคเนื้อจำแนกตามช่วงอายุ

4.2.2 จำนวนโคที่เลี้ยง

ปัจจุบันมีการเลี้ยงโคเนื้อในตำบลป่าสักทั้งสิ้น 1,661 ตัว โดยมีการเลี้ยงโคตัวเมียจำนวน 1,348 ตัว (ตารางที่ 1) ส่วนโคตัวผู้มีการเลี้ยงเพียง 313 ตัว หมู่บ้านที่มีการเลี้ยงโคเนื้อมากที่สุดคือหมู่บ้านน้ำพุ เลี้ยงโคตัวผู้จำนวน 100 ตัวคิดเป็น 31.95% ของโคตัวผู้ทั้งหมดที่เลี้ยงในตำบลป่าสัก และเลี้ยงโคตัวเมียจำนวน 442 ตัว คิดเป็น 32.79% ของจำนวนโคตัวเมียที่เลี้ยงในตำบลป่าสัก หมู่บ้านที่มีการเลี้ยงรองลงมาได้แก่หมู่บ้านหนองไซ หมู่บ้านใหม่ หมู่บ้านทรายทอง และหมู่บ้านสันคะยอม เลี้ยงโคตัวผู้ 44, 34, 25 และ 42 ตัวตามลำดับ เลี้ยงโคตัวเมีย 236, 168, 134 และ 118 ตัวตามลำดับ ส่วนหมู่บ้านที่มีการเลี้ยงโคเนื้อน้อยที่สุดคือหมู่บ้านน้ำบ่อเหลืองมีโคที่เลี้ยงเพียง 1 ตัวเป็นตัวเมียคิดเป็น 0.07% ของจำนวนโคตัวเมียที่เลี้ยงทั้งหมดในตำบลป่าสัก สาเหตุของการเลี้ยงโคเนื้อตัวเมียมากกว่าตัวผู้ เนื่องจากโคตัวเมียสามารถใช้เป็นแม่พันธุ์เพื่อผลิตโคเนื้อ ส่วนโคตัวผู้นั้นไม่สามารถใช้ลูกโคตัวผู้ที่ได้ผลิตพ่อพันธุ์ที่ดีได้ (แผนภูมิที่ 4)



แผนภูมิที่ 4 จำนวนโคที่เลี้ยงแต่ละหมู่บ้านในตำบลป่าสัก จำแนกตามเพศ

ตารางที่ 1 แสดงจำนวนหมู่บ้านที่เลี้ยงโค จำนวนผู้เลี้ยงโคและจำนวนโคที่เลี้ยงในตำบลป่าสัก

หมู่บ้าน	จำนวนผู้เลี้ยงโค		จำนวนโค				
	(ราย)	(%)	เพศผู้(ตัว)	(%)	เพศเมีย(ตัว)	(%)	รวม
สันคะยอม	8	6.25	42	13.42	118	8.75	140
หนองบัว	2	1.56	2	0.64	16	1.19	18
สันป่าสัก	1	0.78	1	0.32	10	0.74	11
ป่าดิ่งงาม	4	3.12	12	3.84	45	3.34	57
หนองไช	25	19.53	49	15.66	236	17.51	285
น้ำพุ	20	5.62	100	31.95	442	32.79	542
น้ำบ่อเหล็ก	1	0.78	0	0	1	0.07	1
หนองหลุม	2	1.56	5	1.6	16	1.19	21
ห้วยม้าโค้ง	4	3.12	9	2.88	37	2.74	46
หนองชีว	8	6.25	9	2.88	30	2.23	39
ทรายทอง	13	10.16	25	7.99	134	9.94	159
บ้านใหม่	24	18.75	34	10.86	168	12.46	202
หนองท่า	7	5.47	11	3.51	47	3.49	58
กอเป่า	4	3.12	6	1.92	16	1.19	22
สันหลวง	5	3.91	8	2.56	32	2.37	40
รวม	128	100	313	100	1348	100	1,661

4.2.3 กลุ่มและองค์กรที่เกี่ยวข้องกับการเลี้ยงโคในตำบลป่าสัก

ก. สหกรณ์ผู้เลี้ยงโคและปลูกหญ้าอำเภอเมืองลำพูน จำกัด

นางสาวอาภาภรณ์ พุทธิบูรณ์ ส.ส เขต 1 จังหวัดลำพูน ได้ผลักดันให้เกิดการจัดตั้ง สหกรณ์ผู้เลี้ยงโคและปลูกหญ้าอำเภอเมืองลำพูน จำกัด ซึ่งได้จดทะเบียนในวันที่ 19 พฤษภาคม 2546 วันที่ 14 มิถุนายน 2547 โดยมีวัตถุประสงค์เพื่อส่งเสริมและเผยแพร่อาชีพการเลี้ยงโคเนื้อ และปลูกหญ้า พร้อมทั้งการจำหน่ายและแปรรูป ในสหกรณ์ฯ นี้ พบว่ามีเกษตรกรในตำบลป่าสัก ร่วมเป็นคณะกรรมการจัดตั้ง สหกรณ์ฯ 2 คน คือ นายจรูญ พยาเทพ และนายสาย ดิสม นอกจากนี้มีเกษตรกรจากตำบลป่าสักสมัครเข้าเป็นสมาชิกสหกรณ์อีกจำนวน 23 ราย ทั้งนี้ แผนการดำเนินงานเกี่ยวกับธุรกิจและกิจกรรมเบื้องต้น ได้แก่

- การปลูกหญ้า จะมีการตรวจสอบที่ดินของสมาชิกเพื่อปลูกหญ้าไว้เลี้ยงโค
- พันธุ์โค สืบสวนสถานภาพการเลี้ยงโค และสนับสนุนสมาชิกการจัดหาพันธุ์โคที่เหมาะสม
- การจัดหาเงินทุนสำหรับการผลิตของสมาชิกสหกรณ์

ข. กลุ่มเกษตรกรผู้เลี้ยงโคขุนบ้านสันคะยอม

เมื่อวันที่ 24 ตุลาคม 2547 นายอุทิศย์ พิงคะสัน ประธานศูนย์ส่งเสริมและผลิตพันธุ์ข้าวหอมชนบ้านสันคะยอม ร่วมกับสมาชิก ได้ระดมทุนเพื่อจัดตั้งกลุ่มเกษตรกรผู้เลี้ยงโคขุนบ้านสันคะยอมขึ้น ขณะนี้ มีผู้สมัครเป็นสมาชิกจำนวน 46 ราย โดยมีค่าหุ้นในรุ่นแรกที่เข้าร่วม หุ้นละ 1,000 บาท จำนวน 193 หุ้น ส่วนรุ่นที่ 2 มี 41 หุ้น และได้รับเงินสนับสนุนจากองค์การบริหารส่วนตำบลป่าสักจำนวน 100,000 บาท ในด้านการบริหารจัดการกลุ่ม มีการจัดตั้งคณะกรรมการ ดังนี้

1) นายอุทิศย์	พิงคะสัน	ประธาน
2) นายปราโมทย์	เลศักดิ์	รองประธาน
3) นายเสวต	ทิพย์โชค	เลขานุการ
4) นายสิงห์ชัย	พิงคะสัน	เหรัญญิก
5) นายมนตรี	กันทาสัก	กรรมการ

6) นายจรัญ	อุตรศักดิ์	กรรมการ
7) นายอรรถนพ	สุขศักดิ์	กรรมการ
8) คต. บันเทิง	พิงคะสัน	กรรมการ ฝ่ายตลาด

ทั้งนี้ กลุ่มได้มีการจัดแบ่งเวรเพื่อทำกิจกรรมในแต่ละวัน กล่าวคือ

- การทำความสะอาดคอกและรางหญ้า
- หัดให้โคกินอาหารเสริม
- เกี่ยวหญ้าให้โคกิน ให้น้ำ ดูแลตลอดทั้งวัน
- พร้อมทั้งแจ้งให้คณะกรรมการทราบเมื่อพบปัญหา

นอกจากปฏิบัติกิจกรรมแล้ว ทางกลุ่มยังมีการบันทึกข้อมูลประจำวัน เกี่ยวกับค่าใช้จ่าย ซึ่งมีทั้งค่าน้ำมันรถจักรยานยนต์หรือรถยนต์ในการขนหญ้า ค่าน้ำมันรถตัดหญ้า ปริมาณหญ้าที่ตัดได้ในแต่ละวัน

รายชื่อสมาชิกผู้เข้าร่วม กิจกรรม เลี้ยงโคขุน ของศูนย์วิจัยชุมชนฯ ม.อ. เชียงใหม่

1. นายอุทิศ พิงคะสัน	คณ. กรรมการ ศูนย์วิจัยชุมชนฯ
2. นายจรูญ พิงคะสัน	ค.ส.ส. ที่ประชุมชุมชนบ้านสันติสุข
3. นายมนตรี รักเทือก	ค.ส.ส. ที่ประชุมชุมชนบ้านสันติสุข
4. นายโย ใจรัก	ค.ส.ส. ที่ประชุมชุมชนบ้านสันติสุข
5. นายชัชวาล ใจรัก	ค.ส.ส. ที่ประชุมชุมชนบ้านสันติสุข
6. นายพิพัฒน์ อินทวงราม	ค.ส.ส. ที่ประชุมชุมชนบ้านสันติสุข
7. นายเทวิน พิงคะสัน	ค.ส.ส. ที่ประชุมชุมชนบ้านสันติสุข
8. นายประสิทธิ์ พงษ์เสถียร	ค.ส.ส. ที่ประชุมชุมชนบ้านสันติสุข
9. นายประวิทย์ เลิศ	ค.ส.ส. ที่ประชุมชุมชนบ้านสันติสุข
10. นายประสิทธิ์ ใจรัก	ค.ส.ส. ที่ประชุมชุมชนบ้านสันติสุข
11. นายสมคิด ใจรัก	ค.ส.ส. ที่ประชุมชุมชนบ้านสันติสุข
12. ดร. อารมย์ ใจรัก	ค.ส.ส. ที่ประชุมชุมชนบ้านสันติสุข
13. นายจรัส อุตสาหกิจ	ค.ส.ส. ที่ประชุมชุมชนบ้านสันติสุข
14. นายสมพล เลิศ	ค.ส.ส. ที่ประชุมชุมชนบ้านสันติสุข
15. นายอุทัย พิงคะสัน	ค.ส.ส. ที่ประชุมชุมชนบ้านสันติสุข
16. อ. วิไล พิงคะสัน	ค.ส.ส. ที่ประชุมชุมชนบ้านสันติสุข
17. นายธรรมพร สุวดี	ค.ส.ส. ที่ประชุมชุมชนบ้านสันติสุข
18. นายธรรมพร สุวดี	ค.ส.ส. ที่ประชุมชุมชนบ้านสันติสุข
19. นายพิชิต ค.พ.ม.ล.ค.	ค.ส.ส. ที่ประชุมชุมชนบ้านสันติสุข
20. นายสิงห์ พิงคะสัน	ค.ส.ส. ที่ประชุมชุมชนบ้านสันติสุข
21. นายดี สมภพ	ค.ส.ส. ที่ประชุมชุมชนบ้านสันติสุข
22. นายวิไล อ.ในสัด	ค.ส.ส. ที่ประชุมชุมชนบ้านสันติสุข
23. อ. วิไล อ.ในสัด	ค.ส.ส. ที่ประชุมชุมชนบ้านสันติสุข
24. นายมานพ เลิศ	ค.ส.ส. ที่ประชุมชุมชนบ้านสันติสุข
25. นายตวงแก้ว อุตสาหกิจ	ค.ส.ส. ที่ประชุมชุมชนบ้านสันติสุข
26. นายเสวต ใจรัก	ค.ส.ส. ที่ประชุมชุมชนบ้านสันติสุข
27. นายสม เสน่ห์	ค.ส.ส. ที่ประชุมชุมชนบ้านสันติสุข
28. นายวิศักดิ์ พิงคะสัน	ค.ส.ส. ที่ประชุมชุมชนบ้านสันติสุข
29. นายอินทอน พิงคะสัน	ค.ส.ส. ที่ประชุมชุมชนบ้านสันติสุข
30. นายขจรศักดิ์ พิงคะสัน	ค.ส.ส. ที่ประชุมชุมชนบ้านสันติสุข
31. นายประติมากร พิงคะสัน	ค.ส.ส. ที่ประชุมชุมชนบ้านสันติสุข
32. นายเนตร อุตสาหกิจ	ค.ส.ส. ที่ประชุมชุมชนบ้านสันติสุข
33. นายอุดม อุตสาหกิจ	ค.ส.ส. ที่ประชุมชุมชนบ้านสันติสุข
34. นายสุวิภากร สันติสุข	ค.ส.ส. ที่ประชุมชุมชนบ้านสันติสุข
35. นายสิงห์โย โยษาคติ	ค.ส.ส. ที่ประชุมชุมชนบ้านสันติสุข
36. นายวิภากร อ.ในสัด	ค.ส.ส. ที่ประชุมชุมชนบ้านสันติสุข
37. นายบุญชู สามีเลิศ	ค.ส.ส. ที่ประชุมชุมชนบ้านสันติสุข
38. อ. วิไล พิงคะสัน	ค.ส.ส. ที่ประชุมชุมชนบ้านสันติสุข
39. อ. วิไล อ.ในสัด	ค.ส.ส. ที่ประชุมชุมชนบ้านสันติสุข
40. นายบุญชู พงษ์เสถียร	ค.ส.ส. ที่ประชุมชุมชนบ้านสันติสุข

คณ. กรรมการ ศูนย์วิจัยชุมชนฯ
 ค.ส.ส. ที่ประชุมชุมชนบ้านสันติสุข

นายอุทิศ พิงคะสัน ประธาน
 นายประวิทย์ เลิศ รองประธาน
 นายเสวต ใจรัก เลขานุการ
 นายสิงห์ชัย พิงคะสัน อนุกรรมการ
 นายมนตรี รักเทือก กรรมการ
 นายจรัส อุตสาหกิจ
 นายธรรมพร สุวดี
 อ. วิไล พิงคะสัน กรรมการฝ่ายตลาด

ตารางทำงานขอเว

1. เวลา 06.00 - 07.00 ทำความสะอาดคอก และทางระบาย
 ให้คอกสะอาด และเอาอาหารให้ตัวละ 1/3 กก.
 หัดให้วัวกินอาหารเสริม

2. เก็บมูลวัว ให้วัวพอกิน
 ให้ขนาดเมล็ดถั่วแดงวัน ตักให้วัว 1 มื้อ
 1 มื้อ

แจ้งคณ. กรรมการทราบ.

รูปที่ 2 รายชื่อสมาชิก คณะกรรมการ และกิจกรรมของกลุ่มเกษตรกรผู้เลี้ยงโคขุนบ้านสันติสุข

4.2.4 รูปแบบการเลี้ยง

การเลี้ยงโคเนื้อในตำบลป่าสักเป็นลักษณะที่เป็นการเลี้ยงปล่อยตามธรรมชาติในพื้นที่ว่างเปล่าในหมู่บ้านในฤดูแล้ง และเลี้ยงในคอกในฤดูเพาะปลูก เพื่อไม่ให้โคทำความเสียหายให้กับผลผลิตทางการเกษตรและทำการเกี่ยวหญ้าให้กินในตอนเช้า หรือตอนเย็นหลังกลับจากทำงาน จากการศึกษาพบว่า การเลี้ยงโคเนื้อในตำบลป่าสักมีการเลี้ยง 2 แบบ คือ การเลี้ยงโดยเจ้าของโคเอง และการเลี้ยงผ่าน



รูปที่ 3 เกษตรกรเลี้ยงโคในคอกในฤดูเพาะปลูก

1) การเลี้ยงโดยเจ้าของโคเอง

เป็นการเลี้ยงส่วนใหญ่ของเกษตรกรในพื้นที่ตำบลป่าสัก มีจำนวนทั้งสิ้น 119 ราย และ 1 กลุ่ม (กลุ่มเกษตรกรผู้เลี้ยงโคขุนบ้านสันตะขอม)

2) การเลี้ยงผ่า

การเลี้ยงผ่า คือการเลี้ยงโดยเจ้าของโคเพื่อนำโคไปให้เกษตรกรรายอื่นเลี้ยงแล้ว แบ่งลูกโคที่ได้คนละครึ่ง หรือแบ่งเงินที่ได้จากการขายคนละครึ่ง ซึ่ง โดยส่วนใหญ่แล้วเกษตรกรที่จะสามารถนำโคไปให้เกษตรกรรายอื่นเลี้ยง จะเป็นเกษตรกรที่มีการเลี้ยงโคจำนวนมากตั้งแต่ 20 ตัวขึ้นไป ซึ่งอาจมีพื้นที่ไม่เพียงพอต่อการเลี้ยงโค หรือมีแรงงานไม่พอในการเลี้ยง ในการเลี้ยงผ่านนี้เกษตรกรที่นำโคมาเลี้ยงจะต้องดูแลและจัดการโคเอง นอกจากนั้นเจ้าของโคบางรายจะจัดหาพ่อพันธุ์ไว้ให้จากการศึกษาพบว่าหมู่บ้านใหม่มีเกษตรกร 3 ราย ที่เลี้ยงโคผ่าจากเจ้าของเดียวกัน จะใช้พ่อพันธุ์ตัว

เดียวกัน โดยมีคนรับผิดชอบพอพันธุ์ไว้ 1 ราย หมู่บ้านที่มีการเลี้ยงผ้าคือหมู่บ้านใหม่ หมู่บ้านทรายทอง และหมู่บ้านห้วยม้าไก่อ๊ง โดยหมู่บ้านที่มีการเลี้ยงผ้ามากที่สุด คือหมู่บ้านใหม่ และเลี้ยงผ้าโคของนางมูล จากบ้านบวคหอยเป็นส่วนใหญ่ (ตารางที่ 5) ส่วนการจัดการต่างๆ มีลักษณะเดียวกันกับการเลี้ยงโดยเจ้าของโคเอง สาเหตุที่มีการเลี้ยงผ้า เนื่องจากเกษตรกรที่เป็นเจ้าของโค ขาดแรงงาน และมีพื้นที่ไม่เพียงพอในการดูแลโค ส่วนเกษตรกรที่เป็นผู้เลี้ยง มีเวลาดูแลโค จัดการเรื่องหญ้าได้ แต่ขาดทุนทรัพย์ในการซื้อโคมาเลี้ยงเอง เมื่อความต้องการสอดคล้องกันทั้งผู้ให้และผู้เลี้ยงจึงเกิดการเลี้ยงโคผ้าขึ้น

4.2.5 ประเภทของการเลี้ยงโคเนื้อ

นอกจากลักษณะการเลี้ยงโคเนื้อของเกษตรกรผู้เลี้ยงโคเนื้อในตำบลป่าสักจะมี 2 รูปแบบ คือการเลี้ยงโดยเจ้าของเอง และการเลี้ยงผ้า ยังพบว่าการเลี้ยงโคเนื้อในตำบลป่าสักยังมีลักษณะการเลี้ยงแบบเป็นอาชีพหลัก และอาชีพรอง

1) เลี้ยงโคเนื้อเป็นอาชีพหลัก

เกษตรกรผู้เลี้ยงโคเนื้อที่เลี้ยงโคเป็นอาชีพหลักเพียงอย่างเดียวมีจำนวนทั้งสิ้น 30 ราย คิดเป็น 23.44% และในหมู่บ้านสันป่าสัก หมู่บ้านน้ำบ่อเหล็ก หมู่บ้านหนองหลุม และหมู่บ้านหนองท่าไม้พบว่าเกษตรกรเลี้ยงโคเป็นอาชีพหลักเพียงอย่างเดียว

2) เลี้ยงโคเนื้อเป็นอาชีพรอง

เกษตรกรผู้เลี้ยงโคเนื้อเป็นอาชีพรองมีทั้งสิ้น 98 ราย คิดเป็น 76.56% โดยเกษตรกรที่ประกอบอาชีพทำนาเป็นอาชีพหลักมีจำนวน 82 ราย คิดเป็น 64.06% เกษตรผู้เลี้ยงโคที่ประกอบอาชีพทำสวนเป็นอาชีพหลักมีจำนวน 5 ราย คิดเป็น 3.91% และเกษตรกรที่ประกอบอาชีพอื่นเป็นอาชีพหลักเช่น อาชีพรับจ้างทั่วไป รับเหมาก่อสร้าง ฯลฯ มีจำนวน 11 ราย คิดเป็น 8.59% (ตารางที่

2)

ตารางที่ 2 แสดงจำนวนเกษตรกรผู้เลี้ยงโคที่ประกอบอาชีพต่างๆในตำบลสันคยอม

หมู่บ้าน	จำนวนผู้เลี้ยงโค	ทำนา	ทำสวน	เลี้ยงโคอย่างเดียว	อาชีพอื่น
สันคยอม	8	5	-	2	1
หนองบัว	2	-	-	2	-
สันป่าสัก	1	-	-	-	1
ป่าดงงาม	4	-	-	3	1
หนองไซ	25	10	5	8	2
น้ำพุ	20	13	-	5	2
น้ำบ่อเหลือง	1	1	-	-	-
หนองหลุม	2	2	-	-	-
ห้วยม้าโค้ง	4	2	-	2	-
หนองซิว	8	6	-	1	1
ทรายทอง	13	12	-	1	-
บ้านใหม่	24	21	-	2	1
หนองท่า	7	6	-	-	1
กองป่า	4	2	-	1	1
สันหลวง	5	2	-	3	-
รวม	12	82	5	30	11

4.2.6 แหล่งอาหาร

1) แหล่งหญ้าตามที่สาธารณะ

เนื่องจากการเลี้ยงโคแบบพื้นบ้าน การให้อาหารของเกษตรกรผู้เลี้ยงโคจึงเป็นการปล่อยโคให้กินหญ้าเองตามธรรมชาติในฤดูแล้ง เกษตรกรที่มีพื้นที่เป็นของตนเองจะปล่อยโคให้กินหญ้าในพื้นที่ของตนเองซึ่งส่วนใหญ่จะเป็นเกษตรกรที่มีการเลี้ยงโคเป็นจำนวนมาก ส่วนเกษตรกรที่ไม่มีพื้นที่สำหรับเลี้ยงโคเป็นของตนเองจะปล่อยให้โคกินหญ้าตามธรรมชาติในพื้นที่ว่างเปล่าที่ไม่มีมีการใช้ประโยชน์ในหมู่บ้าน หรือปล่อยในพื้นที่ของเพื่อนบ้านที่อนุญาต



รูปที่ 4 พุ่มหญ้าสาธารณะ แหล่งอาหารของโคเนื้อ

2) หญ้าหรืออาหารสำเร็จรูป

ในฤดูเพาะปลูกเกษตรกรผู้เลี้ยงโคเนื้อจะเกี่ยวหญ้ามาให้โคกิน เนื่องจากพื้นที่ส่วนใหญ่ใช้เพาะปลูก ในฤดูฝนการปล่อยโคตามธรรมชาติมักทำให้เกิดความเสียหายต่อผลผลิตทางการเกษตร และในฤดูแล้งที่มีอากาศแห้งแล้งมากจนส่งผลให้หญ้าที่เป็นอาหารของโคไม่พอเพียง เกษตรกรจะต้องซื้อฟางและอาหารสำเร็จรูปเพื่อเป็นอาหารให้โค ทำนองเดียวกัน พบว่า กลุ่มเกษตรกรผู้เลี้ยงโคขุน บ้านสันคะยอม ใช้วิธีแบ่งเวรให้สมาชิกตัดหญ้ามาให้โค จำนวน 20 ตัว ซึ่งพบว่าต้องใช้หญ้า ถึงวันละ 3 ลังรถปิ๊กอัพ



รูปที่ 5 เกษตรกรเกี่ยวหญ้าให้โคกินในฤดูแล้งหรือช่วงฤดูกาลเก็บเกี่ยว

4.2.7 การฉีดวัคซีน

โรคส่วนใหญ่ที่พบในโคเนื้อจะเป็นโรคปากและเท้าเปื่อย และมีจำนวน 1 รายซึ่งมีปัญหาเกี่ยวกับเห็บและหมัด ถ้าหากมีการระบาดของโรคอาจส่งผลกระทบต่อเกษตรกรที่โคกำลังตั้งครรภ์จะทำให้เกิดการแท้งลูกได้ ซึ่งจะทำให้เกษตรกรสูญเสียทั้งลูกโคและแม่พันธุ์โค นอกจากนี้ยังมีการเกิดอาการคลอดลูกที่ผิดปกติ เช่น มีลักษณะเป็นหลอดและเสียชีวิตได้ เกษตรกรจึงต้องทำการฉีดวัคซีนเพื่อป้องกันโรคปากและเท้าเปื่อยปีละ 1-2 ครั้ง และอาจต้องฉีดถึง 5 ครั้งหากมีการระบาดรุนแรง ทั้งนี้พบว่าลักษณะการฉีดวัคซีนของเกษตรกรผู้เลี้ยงโคเนื้อในตำบลป่าสักมี 3 ลักษณะคือ 1) เกษตรกรผู้เลี้ยงโคเนื้อทำการฉีดวัคซีนเอง 2) ฉีดให้โดยเจ้าหน้าที่ปศุสัตว์ และ 3) ฉีดโดยเพื่อนเกษตรกรที่ได้รับการอบรมจากเจ้าหน้าที่ปศุสัตว์ หมู่บ้านหนองไข หมู่บ้านทรายทอง และหมู่บ้านน้ำพุ เกษตรกรผู้เลี้ยงโคเนื้อได้รับการบริการฉีดวัคซีนจากเจ้าหน้าที่ปศุสัตว์มากที่สุด โดยมีเกษตรกรได้รับบริการฉีดวัคซีนโค 22, 13 และ 10 ราย ตามลำดับ ส่วนหมู่บ้านที่มีเกษตรกรที่ได้รับการอบรมจากเจ้าหน้าที่ปศุสัตว์เป็นผู้ฉีดวัคซีนให้กับเพื่อนเกษตรกรมากที่สุดคือ หมู่บ้านใหม่ มีเกษตรกรที่ผ่านการอบรมทั้งสิ้น 16 ราย (ตารางที่ 3) ซึ่งในรายที่เกษตรกรให้เพื่อนเกษตรกรที่ผ่านการอบรมจากเจ้าหน้าที่ปศุสัตว์เป็นผู้ฉีดวัคซีนให้นั้นจะต้องเสียค่าจ้างฉีดเข็มละ 10-20 บาท โดยยาที่ใช้ได้รับการสนับสนุนจากทางปศุสัตว์

ตารางที่ 3 แสดงลักษณะการทำวัคซีนของเกษตรกรผู้เลี้ยงโคตำบลป่าสัก

หมู่บ้าน	จำนวนผู้เลี้ยงโค	ฉีดเอง	เจ้าหน้าที่	เพื่อนบ้าน
สันตะยอม	8	2	2	4
หนองบัว	2	1	-	1
สันป่าสัก	1	1	-	-
ป่าดิงงาม	4	1	1	2
หนองไข	25	2	22	1
น้ำพุ	20	5	10	5
น้ำบ่อเหลือง	1	ไม่ได้ฉีด		
หนองหลุม	2	-	2	-
ห้วยม้าโค้ง	4	-	4	-
หนองขิว	8	-	1	7
ทรายทอง	13	-	13	-
บ้านใหม่	24	-	8	16
หนองท่า	7	2	4	1
กอเปา	4	-	1	3
สันหลวง	5	-	-	5
รวม	128	14	68	45

จะเห็นว่าในตำบลป่าสักมีเกษตรกรที่ฉีดวัคซีนเองได้ 14 ราย ถือว่าพึ่งตนเองได้ ดังนั้นเพื่อเพิ่มจำนวนเกษตรกรที่จัดการเองได้ ศูนย์บริการและถ่ายทอดเทคโนโลยีการเกษตรประจำตำบลป่าสัก ควรจะจัดการสนับสนุนให้เกษตรกร 14 คนนั้น สอนเพื่อนเกษตรกรอีก 45 รายที่ยังต้องพึ่งเพื่อนบ้าน และอีก 68 รายที่ยังต้องพึ่งเจ้าหน้าที่ปศุสัตว์ในการฉีดวัคซีน หรือศูนย์บริการและถ่ายทอดเทคโนโลยีการเกษตรประจำตำบลป่าสัก น่าจะประสานเจ้าหน้าที่ปศุสัตว์มาสอนเกษตรกร

4.2.8 การผสมพันธุ์

เกษตรกรส่วนใหญ่ไม่มีพ่อพันธุ์โคเนื้อเป็นของตนเอง มีเพียงบางรายที่เลี้ยงโคเป็นจำนวนมากและมีพ่อพันธุ์เอง ดังนั้นเกษตรกรผู้เลี้ยงโครายเล็กจึงต้องเสียเงินในการจ้างพ่อพันธุ์เพื่อผสมพันธุ์ ครั้งละ 100-300 บาทต่อการผสมพันธุ์ 1 ครั้ง โดยใช้พ่อพันธุ์จากเกษตรกรในหมู่บ้านเดียวกันหรือเกษตรกรในหมู่บ้านใกล้เคียงที่มีพ่อพันธุ์ ซึ่งหมู่บ้านที่ไม่มีพ่อพันธุ์เป็นของตนเองเลยคือ หมู่บ้านสันป่าสัก หมู่บ้านบ่อน้ำเหลือง หมู่บ้านบ้านหนองซิว หมู่บ้านหนองท่า และหมู่บ้านสันหลวง ส่วนหมู่บ้านที่มีพ่อพันธุ์เป็นของตนเองมากที่สุดคือ หมู่บ้านหนองไซ และหมู่บ้านน้ำพุ หมู่บ้านที่ใช้พ่อพันธุ์ในหมู่บ้านเดียวกันมากที่สุดคือ หมู่บ้านใหม่ และหมู่บ้านหนองไซใช้พ่อพันธุ์จากหมู่บ้านอื่นมากที่สุด (ตารางที่ 4) ซึ่งในรายที่ต้องจ้างพ่อพันธุ์หากไม่ประสบความสำเร็จในครั้งแรกต้องเสียเงินในครั้งต่อไป ซึ่งนับเป็นปัญหาอย่างหนึ่งที่เกษตรกรผู้เลี้ยงโคเนื้อรายเล็กกำลังประสบอยู่

4.2.9 การจำหน่าย

ข้อดีอย่างหนึ่งของการเลี้ยงโคเนื้อคือ เกษตรกรผู้เลี้ยงไม่จำเป็นต้องมีการหาตลาด เกษตรกรที่เลี้ยงโคเนื้อตั้งแต่รายเล็กมีวัวตั้งแต่ 3 ตัวถึงเกษตรกรที่มีการเลี้ยงโคเนื้อเป็นจำนวนมากถึง 40-50 ตัว จะมีพ่อค้าเข้ามารับซื้อโคเนื้อเองถึงบ้าน โดยราคาที่ขายได้จะอยู่ในช่วง 4,000 บาท ถึง 20,500 บาท ขึ้นอยู่กับขนาดและลักษณะของโค กล่าวคือโคที่มีอายุ ไม่ถึง 1 ปี จะขายได้ราคา ระหว่าง 4,000 - 10,000 บาท ส่วนโคที่มีอายุมากกว่านั้นจะขายได้ราคา ระหว่าง 10,000-20,000 บาท นอกจากนั้นโคสาวจะขายได้ราคาดีกว่าโคตัวผู้ ส่วนโคที่ตั้งท้องก็จะขายได้ราคาดีมากกว่าคือ อาจมีราคาถึง 25,000 บาท (ตารางที่ 5)

4.2.10 การใช้ประโยชน์จากมูลโค

เกษตรกรผู้เลี้ยงโคเนื้อจำนวน 56 ราย ไม่มีการนำมูลโคแห้งที่ได้จากการเลี้ยงโคมาใช้ประโยชน์ในการทำการเกษตรอื่นๆเอง แต่เกษตรกรจะนำมูลโคที่ได้มาบรรจุถุงเพื่อจำหน่าย โดยจำหน่ายในราคาถุงละ 10-20 บาท ทำให้มีรายได้เสริมจากการจำหน่ายมูลโคปีละ 500-3,000 บาทต่อราย ในกลุ่มเกษตรกรผู้เลี้ยงโครายเล็ก ส่วนในกลุ่มเกษตรกรที่มีการเลี้ยงโคเนื้อเป็นจำนวนมากมีรายได้จากการขายมูลโคแห้งถึงปีละประมาณ 10,000-2,000 บาท (ตารางที่ 5) ซึ่งในเกษตรกรรายที่มีการเลี้ยงโคจำนวนมากบางรายประสบกับปัญหาการเก็บมูลโคในฤดูฝน เนื่องจากไม่มีที่พอเพียงในการเก็บทำให้มูลโคไม่แห้งขายไม่ได้แต่ความต้องการในตลาดจะมีมากในช่วงฝนเนื่องจากมีมูลโคแห้งน้อย ในส่วนของปัญหามูลโคไม่มีที่เก็บในฤดูฝนนั้น ศูนย์บริการและถ่ายทอดเทคโนโลยีการเกษตรประจำตำบลป่าสักอาจช่วยในการจัดหาเงินทุนหมุนเวียนในการจัดสร้างโรงสำหรับเก็บ

มูลโค ที่มีลักษณะโปร่งแสงแต่กันฝนได้ จะทำให้เกษตรกรสามารถผลิตมูลโคเพื่อจำหน่ายในฤดูฝนได้



รูปที่ 6 มูลโค

4.2.11 รายได้

รายได้จากการเลี้ยงโคเนื้อ จากผลการศึกษาพบว่าเกษตรกรจะเริ่มขายโคเนื้อตั้งแต่มีวั 5-8 ตัว โดยเกษตรกรที่เริ่มเลี้ยงจะขายได้ในปีที่ 3 และเกษตรกรรายเล็กที่มีการเลี้ยงโคจำนวนน้อย หรือเพิ่งเริ่มเลี้ยงจะไม่ขายโคสาว ส่วนใหญ่จะขายโคตัวผู้เนื่องจากต้องการเก็บโคสาวไว้เป็นแม่พันธุ์ต่อไป โดยปกติแล้วเกษตรกรผู้เลี้ยงโคจะมีรายได้จากการประกอบอาชีพหลัก เนื่องจากเกษตรกรส่วน

ใหญ่จะทำนาและทำสวนหรือประกอบอาชีพอื่นควบคู่ไปกับการเลี้ยงโคซึ่งมีทั้งสิ้น 98 ราย แต่เกษตรกรที่เลี้ยงโคอย่างเดียวมีเพียง 30 รายเท่านั้น (ตารางที่ 2) ดังนั้นเกษตรกรจะทำการขายเมื่อมีความต้องการใช้เงินหรือเมื่อพ่อค้าเสนอราคาที่สูงเป็นที่พอใจเท่านั้น รายได้จากการเลี้ยงโคเนื้อจึงเป็นรายได้ที่ไม่แน่นอน แต่เป็นเหมือนเงินที่จะได้ใช้ในยามฉุกเฉินนั่นเอง นอกจากรายได้จากการขายโคแล้วเกษตรกรยังมีรายได้เสริมจากการขายมูลโคแห้งประมาณปีละ 500 บาทเป็นอย่างน้อย เฉลี่ยแล้วเกษตรกรผู้เลี้ยงโคเนื้อจะมีรายได้จากการเลี้ยงโค เฉลี่ยปีละ 13,000 บาท ต่อครอบครัวจากการขายโคเนื้อและมูลโค (ตารางที่ 5)

4.2.12 ต้นทุน

เนื่องจากการเลี้ยงโคเนื้อในตำบลป่าสักเป็นการเลี้ยงแบบธรรมชาติ การจัดการในการเลี้ยงโคเป็นไปตามกำลังของเกษตรกร ข้อมูลเกี่ยวกับต้นทุนที่ได้จึงเป็นข้อมูลเฉลี่ยอย่างหยาบ เพื่อเป็นแนวทางให้มีการศึกษาโดยละเอียดต่อไปนั่นคือ การเลี้ยงโคเนื้อในตำบลป่าสักประกอบไปด้วยค่าฟางและอาหารสำเร็จรูปเฉลี่ย รวมถึงค่าวัคซีน ค่ายาป้องกันโรคปากและเท้าเปื่อยประมาณปีละ 3,500 บาทต่อราย (ตารางที่ 5)

4.2.13 ปัญหาและอุปสรรคในการเลี้ยงโคเนื้อ

การเลี้ยงโคเนื้อในตำบลป่าสักเป็นการเลี้ยงโคแบบพื้นเมือง คือการเลี้ยงแบบปล่อยตามธรรมชาติปัญหาและอุปสรรคในการเลี้ยงโคเนื้อที่พบคือโรคปากและเท้าเปื่อยที่ต้องทำการฉีดวัคซีนเพื่อป้องกันอย่างน้อยปีละ 1-2 ครั้ง นอกจากนั้นบางปีที่มีการระบาดของโรคอย่างรุนแรงอาจทำให้เสียได้ทั้งแม่พันธุ์และลูกโคทำให้ต้องฉีดยาเพิ่มถึง 4-5 ครั้ง/ปีทำให้สิ้นเปลืองเงินค่ายาที่เสียตัวละ 100-150 บาท และอีกปัญหาที่พบคือปัญหาการขาดหญ้าซึ่งเป็นอาหารที่ใช้เลี้ยงโคในฤดูแล้ง ซึ่งในปี 2546 ที่ผ่านมามีความแห้งแล้งมากจนไม่มีหญ้าให้โคกินทำให้เกษตรกรผู้เลี้ยงโคต้องสิ้นเปลืองงบประมาณในการซื้อฟางข้าว หรืออาหารสำเร็จรูปมาเลี้ยงโค โดยเกษตรกรต้องเสียประมาณ 3,000 บาท/ปี ในการจัดหาอาหารมาให้โคในฤดูแล้ง ซึ่งเกษตรกรที่พบปัญหาและอุปสรรคในการเลี้ยงโคเนื้อ มีจำนวนทั้งสิ้น 33 ราย โดยมีเกษตรกรที่ได้รับปัญหาการขาดน้ำและอาหารโคในฤดูแล้ง จำนวน 16 ราย เกษตรกรที่ได้รับปัญหาราคาขายโคไม่ดี จำนวน 1 ราย เกษตรกรที่ได้รับปัญหาค่าใช้จ่ายในการรักษาโรคสูง จำนวน 19 ราย และเกษตรกรที่ไม่ได้รับการดูแลเอาใจใส่จากเจ้าหน้าที่ จำนวน 1 ราย (ตารางที่ 6) จากข้อมูลปัญหาและอุปสรรคที่เกษตรกรผู้เลี้ยงโคประสบ จะเห็นได้ว่าตัวเลขที่ได้ค่อนข้างน้อย สาเหตุอาจเนื่องจากการเข้าไปรวบรวมข้อมูลในครั้งนี้เกิดจากบุคคลภายนอกเกษตรกร อาจไม่กล้าให้คำตอบ การรวบรวมโดยเกษตรกรหรือคนในพื้นที่เองน่าจะได้ข้อมูลที่ชัดเจนมากกว่านี้และจะทำให้ทราบถึงตัวเลขและปัญหาที่ชัดเจนเพื่อเป็นแนวทางในการแก้ปัญหาของเกษตรกรต่อไป

ตารางที่ 6 ปัญหาในการเลี้ยงโคเนื้อในตำบลป่าสัก

ปัญหา	จำนวนเกษตรกร (ราย)
การขาดน้ำและอาหารโคในฤดูแล้ง	16
ราคาขายโคไม่ดี	1
ค่าใช้จ่ายในการรักษาโรคสูง	19
ขาดการเอาใจใส่จากเจ้าหน้าที่	1

4.3 แนวทางในการพัฒนาฐานข้อมูลการผลิตโคเนื้อระดับชุมชนประจำตำบลป่าสักแบบมีส่วนร่วม

จากข้อมูลบริบทชุมชนตำบลป่าสัก และข้อมูลสถานภาพฐานข้อมูลการผลิตโคเนื้อระดับชุมชนในตำบลป่าสัก ทำให้ถึงสถานภาพการเลี้ยงโคเนื้อในปัจจุบันของตำบลป่าสัก ทราบถึงเงื่อนไขและปัจจัยในการเลี้ยงโค รวมถึงปัญหาและอุปสรรคต่างๆที่เกษตรกรผู้เลี้ยงโคในตำบลป่าสักกำลังประสบอยู่ในปัจจุบัน ซึ่งข้อมูลต่างๆ เหล่านี้น่าจะก่อให้เกิดประโยชน์เป็นอย่างยิ่ง หากผู้มีส่วนในการผลิตโคเนื้อในตำบลป่าสัก ซึ่งประกอบไปด้วยเกษตรกรผู้เลี้ยงโคเนื้อในตำบลป่าสัก และศูนย์บริการและถ่ายทอดเทคโนโลยีประจำตำบลป่าสัก ซึ่งเป็นหน่วยงานที่ทำหน้าที่ในการประสานงานให้เกิดการพัฒนาด้านการเกษตร ได้ร่วมกันในการพัฒนาฐานข้อมูลให้เกิดความสมบูรณ์มากยิ่งขึ้นและน่าจะได้นำข้อมูลต่างๆเหล่านี้ไปใช้ในการผลิตโคเนื้อในตำบลป่าสักต่อไป ผู้วิจัยจึงขอจะเสนอแนวทางในการพัฒนาฐานข้อมูลแบบมีส่วนร่วม ดังต่อไปนี้

4.2.1 การรวมกลุ่มของเกษตรกรผู้เลี้ยงโคเนื้อในตำบลป่าสัก

จากการศึกษาวิจัยในครั้งนี้พบว่า ขณะนี้มีกลุ่มเกษตรกรผู้เลี้ยงโคขุนบ้านสันคะยอม ซึ่งจัดตั้งขึ้นในเงื่อนไขที่มีเกษตรกรที่มีใจรักการทำงานเป็นกลุ่ม มีความสามัคคี ซึ่งสืบเนื่องมาจาก กลุ่มผลิตพันธุ์ข้าวชุมชนบ้านสันคะยอม เกษตรกรเหล่านี้มีประสบการณ์ในการเลี้ยงโค และซื้อขายโคมาก่อน มีความพร้อมที่จะเลี้ยงโค และมีสมาชิกบางส่วนที่พร้อมสนับสนุนด้านทุน แต่ไม่สามารถมาช่วยตัดหญ้าได้ การรวมกลุ่มจึงเป็นการจัดการให้สอดคล้องกับเงื่อนไขของสมาชิกแต่ละคน ซึ่งยังเป็นการทดลองในระยะแรก ยังสรุปไม่ได้ว่าควรจะดำเนินการอย่างนี้ตลอดไปหรือไม่ กลุ่มยังต้องมีการทบทวนแนวทางการดำเนินงานเป็นระยะ เพื่อให้ได้วิธีการจัดการที่เหมาะสมต่อไป

ส่วนเกษตรกรผู้เลี้ยงโคเนื้อในหมู่บ้านอื่นในตำบลป่าสักยังไม่ได้มีการรวมกลุ่มกันอย่างเป็นทางการ ในแต่ละหมู่บ้านมีการรวมกลุ่มกันตามธรรมชาติ นั่นคือ บางกลุ่มไม่มีผู้นำกลุ่มแต่สามารถรวมตัวกันได้ถ้ามีการเรียกประชุมจากผู้ใหญ่บ้าน บางกลุ่มมีผู้นำกลุ่มที่มีการยอมรับกันเองภายในกลุ่มเกษตรกรผู้เลี้ยงโคเนื้อซึ่งอาจมีเหตุผลจากความสำเร็จในการเลี้ยงโคหรืออาจเป็นผู้ที่มีการเลี้ยงโคเป็นจำนวนมากก็ได้ แต่อย่างไรก็ตามการเป็นกลุ่มธรรมชาติของเกษตรกรผู้เลี้ยงโคเนื้อในตำบลป่าสัก ทำให้ยากต่อการประสานงานในระดับตำบลซึ่งเป็นส่วนสำคัญในการรวมตัวกันเพื่อร่วมมือกันในการพัฒนาฐานข้อมูลการผลิตโคเนื้อร่วมกัน หากมีการรวมกลุ่มกันอย่างเป็นทางการ มีผู้นำที่สามารถติดต่อประสานงานกันได้ตลอดเวลา มีรายชื่อหรือทราบข้อมูลของสมาชิกในกลุ่มได้เป็นอย่างดีก็จะทำให้การพัฒนาฐานข้อมูลการผลิตโคเนื้อระดับชุมชนประจำตำบลป่าสักเป็นไปได้ ซึ่งศูนย์บริการและถ่ายทอดเทคโนโลยีการเกษตรประจำตำบลป่าสักสามารถประสานให้เกิดการรวมกลุ่มของเกษตรกรผู้ผลิตโคเนื้อได้ โดยศูนย์ฯ เป็นตัวกลางในการจัดเวทีเพื่อรวมกลุ่มเกษตรกรผู้ผลิตโคเนื้อในตำบลป่าสัก.

4.2.2 การให้การสนับสนุนของศูนย์บริการและถ่ายทอดเทคโนโลยีการเกษตรประจำตำบลป่าสัก

ศูนย์บริการและถ่ายทอดเทคโนโลยีการเกษตรประจำตำบลได้รับการจัดตั้งขึ้นเพื่อเป็นศูนย์กลางในการเข้ามามีส่วนร่วมในการวางแผน การกำหนดกิจกรรม และการจัดกิจกรรมของแต่ละส่วนราชการ ลงสู่เป้าหมายพื้นที่เดียวกัน ทั้งนี้เกษตรกรในพื้นที่ตำบลก็จะมีส่วนร่วมคิด ร่วมตัดสินใจในการกำหนดแผนการพัฒนาพื้นที่ด้วยตนเอง ซึ่งจะตรงกับความต้องการของชุมชน เกิดการพัฒนาในอาชีพครบทุกด้านผลักดันให้ชุมชนเข้มแข็ง และพึ่งตนเองได้อย่างยั่งยืน จากแนวคิดในการจัดตั้งศูนย์บริการและถ่ายทอดเทคโนโลยีการเกษตรประจำตำบลดังกล่าวนี้ หากตัวแทนของศูนย์บริการและถ่ายทอดเทคโนโลยีการเกษตรประจำตำบลป่าสัก ได้เข้ามามีส่วนร่วมในการพัฒนาฐานข้อมูลการผลิตโคเนื้อประจำตำบลป่าสัก ซึ่งอาจทำได้โดยการจัดประชุมหรือเป็นตัวกลางในการประสานงานการนัดประชุมให้กับเกษตรกรผู้เลี้ยงโคเนื้อในแต่ละหมู่บ้านในตำบลป่าสักเพื่อนำเสนอฐานข้อมูลที่พัฒนาไว้ ซึ่งน่าจะทำให้มีการนำฐานข้อมูลที่ได้ไปใช้ประโยชน์ และอาจจะทำให้เกิดการพัฒนาฐานข้อมูลการผลิตโคเนื้อระดับประจำตำบลป่าสักแบบมีส่วนร่วมได้ในที่สุด

4.3 แนวทางการให้ชุมชนตำบลป่าสักใช้ฐานข้อมูลที่ได้พัฒนาแผนปฏิบัติการในการผลิตโคเนื้อ

เนื่องจากการพัฒนาฐานข้อมูลในการผลิต โคเนื้อประจำตำบลป่าสักในครั้งนี้เกิดจากการร่วมมือกันในการเก็บรวบรวมข้อมูล โดยนักวิจัยจากภายนอกและเยาวชนจากหมู่บ้านสันคะยอมบาง ส่วน แนวทางการให้ชุมชนตำบลป่าสักใช้ฐานข้อมูลที่ได้พัฒนาแผนปฏิบัติการในการผลิตโคเนื้อในตำบลป่าสักเองนั้นอาจทำได้โดยการส่งคืนฐานข้อมูลการผลิตโคเนื้อระดับตำบลที่ได้กลับสู่ชุมชน นั่นคือส่งฐานข้อมูลในรูปเอกสารคืนให้ตัวแทนเกษตรกรผู้เลี้ยงโคเนื้อในแต่ละหมู่บ้านเพื่อให้เกษตรกรมองเห็นภาพรวมของการผลิตโคเนื้อในระดับตำบลของตนเองได้ และอาจมีข้อเสนอแนะเพื่อเป็นแผนในการพัฒนาการผลิต โคเนื้อในตำบลป่าสักต่อไป นอกจากนี้แล้วการนำเสนอฐานข้อมูลสู่ศูนย์บริการและถ่ายทอดเทคโนโลยีการเกษตรประจำตำบลป่าสัก น่าจะเป็นส่วนสำคัญที่จะกระตุ้นให้เกิดความสนใจในปัญหาและอุปสรรคของการผลิตโคเนื้อประจำตำบลป่าสัก ซึ่งจะทำให้เกิดการพัฒนาแผนปฏิบัติการในการรองรับการผลิตโคเนื้อในตำบลป่าสักให้สอดคล้องกับความต้องการที่แท้จริงของเกษตรกรผู้เลี้ยงในตำบลป่าสัก มีการจัดการอบรมเพื่อให้ความรู้ตามความต้องการของเกษตรกรผู้ผลิต โคเนื้อ และสิ่งที่น่าสนใจต่อการผลิตโคเนื้อในตำบลป่าสักมากยิ่งขึ้นก็คือ การพัฒนาฐานข้อมูลการผลิต โคเนื้อที่ได้ี้ในรูปแบบโปรแกรมทางคอมพิวเตอร์ที่จะสามารถเรียกใช้ข้อมูลที่มีอยู่ได้รวดเร็วและสะดวกยิ่งขึ้นก็จะทำให้ฐานข้อมูลที่ได้เกิดประโยชน์ได้อย่างกว้างขวางมากยิ่งขึ้น

ตารางที่ 4 แหล่งพอพพันธุ์โคเนื้อที่เกษตรกรผู้เลี้ยงโคเนื้อในตำบลป่าสักใช้เป็นพ่อพันธุ์

แหล่งพอพพันธุ์	ลักษณะ ยอม	หนองบัว	สันป่า สัก	ป่าดง งาม	หนอง ไซ	น้ำพุ	น้ำบ่อ เหล็ก	หนอง หลุม	หัวขี้ ไก่	หนองขี้ ทรายทอง	บ้านใหม่	หนอง ท่า	กอเปา	สัน หวาง
มีเป็นของตนเอง	1	1	-	1	6	8	-	2	3	3	1	-	2	-
ทำต่อ	1	-	-	-	-	-	-	-	-	-	-	-	-	-
หนองไซ	3	-	-	-	-	7	-	-	-	-	-	-	-	-
ศรีบุญยืน	1	-	-	-	-	-	-	-	-	-	-	-	-	-
ศรีสองเมือง	1	-	-	-	-	-	-	-	-	-	-	-	-	-
ป่าดงงาม	-	1	-	3	-	-	-	-	-	-	-	-	-	-
กอเปา	-	-	-	-	-	-	-	-	-	1	-	2	-	-
หนองทนาม	-	-	-	-	-	-	-	-	-	6	-	-	-	5
บ้านกว้าง ต.บ้านเข้	-	-	-	-	-	-	-	-	-	1	-	-	-	-
จากนางมูล บ้านบวกхой	-	-	-	-	-	-	-	-	-	-	3	-	-	-
บ้านใหม่	-	-	-	-	-	-	-	-	-	-	5	2	-	-
เหมืองง่า	-	-	-	-	-	-	-	-	-	-	1	-	-	-
สันป่ากว๋าว	-	-	-	-	-	-	-	-	-	-	1	-	-	-
จากลุงอ้าย บ้านใหม่	-	-	-	-	-	-	-	-	-	-	5	-	-	-

ตารางที่ 4 แหล่งพ่อพันธุ์โคเนื้อที่เกษตรกรผู้เลี้ยงโคเนื้อในตำบลป่าสักใช้เป็นพ่อพันธุ์

แหล่งพ่อพันธุ์	สันตะ ยอม	หนองบัว	สันป่า สัก	ป่าตึง งาม	หนองไช น้ำพุ	น้ำบ่อ เหล็ก	หนอง หุดุม	ห้วยผ้า โค้ง	หนองจิว	ทรายทอง	บ้านใหม่	หนอง ท่า	คอเป่า	สัน หลวง
จากนายสีล บ้านใหม่	-	-	-	-	-	-	-	-	-	1	1	-	-	-
จากหมู่บ้านเจ้าของโค	-	-	-	-	-	-	-	-	-	-	1	-	-	-
สันป่ายาง	-	-	-	-	-	-	-	-	-	-	-	-	1	-
หมู่บ้านเดียวกับนายบุญตม	-	-	-	-	-	-	-	-	-	-	-	-	1	-
หมู่บ้านอื่น	-	-	1	-	19	5	1	1	-	10	1	-	-	-
ไม่ใช่อีขอมุด	1	-	-	-	-	-	-	-	-	-	5	3	-	-

ตารางที่ 5 ฐานข้อมูลเกษตรกรผู้ผลิตโคเนื้อตำบลป่าสัก จำนวน 128 ราย

ลำดับ ที่	ชื่อ	หมู่บ้าน	อายุ (ปี)	อาชีพหลัก	เพศผู้ (ตัว)	เพศเมีย (ตัว)	การทำวิจัย	พ่อพันธุ์		การใส่ ประโยชน์จาก มูลโค	ปัญหา	รายได้		หมายเหตุ
								แหล่งที่มา	ราคาครั้ง ละ			จากการขาย โค	จากกรขาย มูลโค	
1	นายศรีหมื่น	สันตะยอม	67	ทำนา	1	3	เพื่อนบ้าน	ทำค้อ	300	ชาย	อาหาร	ยังไม่ได้ขาย	1,000	
2	นายคำคำ คำนาศัก	สันตะยอม	61	ค้าขาย		5	เพื่อนบ้าน	หนองไร่	200	ชาย	อาหาร	24,000	7,300	
3	นายทองผล ขุนสัก	สันตะยอม		ทำนา	7	43	จัดเอง	ตนเอง		ชาย	อาหาร ราคา	90,000	24,000	
4	นายรัฐ พิษะกัน	สันตะยอม	43	ทำนา	4	18	จัดเอง	หนองไร่	300	ชาย	อาหาร น้ำ	15,000	12,000	
5	นายถนกร สามบัณฑิต	สันตะยอม	38	ทำนา	1	4	เพื่อนบ้าน	บ้านศรีบุญยืน	300	ชาย	ไม่มี	15,000	1,000	
6	นายสงวน แสนสัก	สันตะยอม	45	ทำนา	2	12	เจ้าหน้าที่	หนองไร่	200	ชาย	อาหาร น้ำ	8,000	4,380	
7	นางวิภากร แสงทอง	สันตะยอม		เลี้ยงโคเนื้อ	6	29	เจ้าหน้าที่			ชาย	อาหาร น้ำ	13,000	4,380	
8	นายผุ สุเนนสัก	สันตะยอม	46	เลี้ยงโคเนื้อ	2	7	เพื่อนบ้าน	บ้านศรีสองเมือง	300	ชาย	จากการดูแล	20,000	2,000	
9	นายจันทร์แก้ว สมณาสัก	หนองบัว	64	เลี้ยงโคเนื้อ	1	6	เพื่อนบ้าน	ป่าดงงาม	200	ชาย	ไม่มี	12,500	4,320	
10	นายทอง สมณาสัก	หนองบัว	59	เลี้ยงโคเนื้อ	1	10	จัดเอง	ตนเอง		ชาย	ไม่มี	8,750	1,500	
11	นายสาโรจน์ กิตติศักดิ์	สันป่าสัก	51	ค้าขาย	1	10	จัดเอง	หมู่บ้านอื่น		ชาย	ไม่มี	60,000	3,000	
12	นายอรุณ นันเจ็ดสัก	ป่าดงงาม	53	เลี้ยงโคเนื้อ	1	5	เจ้าหน้าที่	ป่าดงงาม	200	ชาย	ไม่มี	ไม่มี	300	
13	นายสม จันธวัชระ	ป่าดงงาม	70	เลี้ยงโคเนื้อ	1	1	เพื่อนบ้าน	ป่าดงงาม	200	ชาย	ไม่มี	ไม่มี	ไม่มี	
14	นายมา ลือสัก	ป่าดงงาม	70	รับจ้างทั่วไป	1	6	เพื่อนบ้าน	ป่าดงงาม	200		ไม่มี	20,000		
15	นายทอง สุวิยสัก	ป่าดงงาม	61	เลี้ยงโคเนื้อ	9	33	จัดเอง	ตนเอง		ชาย	ปากแห้งบ่อย	40,000	36,000	
16	นายบุญมา มีพนัสสัก	หนองไข	48	ทำนา		2	เจ้าหน้าที่	ตนเอง			ไม่มี			
17	นายบุญเงิน มะหามิตร	หนองไข	42	เลี้ยงโคเนื้อ		11	เจ้าหน้าที่	หมู่บ้านอื่น	200	ชาย	ไม่มี	50,000	3,000	
18	นายอินันัน เจตวรรษ	หนองไข	51	ทำนา	2	2	เจ้าหน้าที่	หมู่บ้านอื่น	300		ไม่มี	10,000		
19	นายคำปิ่น นันทะศักดิ์	หนองไข	61	เลี้ยงโคเนื้อ	1	1	เจ้าหน้าที่	หมู่บ้านอื่น	200	ชาย	ไม่มี	10,000	4,000	
20	นายอินันัน ฉายสัก	หนองไข	56	ทำนา	2	3	เจ้าหน้าที่	ตนเอง		ชาย	ไม่มี	12,000	30,000	
21	นายวิชัย ภูสัก	หนองไข	33	ทำสวน	1	1	เจ้าหน้าที่	หมู่บ้านอื่น	300		ไม่มี	4,000		
22	นายณรงค์ สุเวียง	หนองไข	41	ทำนา	1	2	เจ้าหน้าที่	หมู่บ้านอื่น	200		ไม่มี	5,000		

ลำดับ ที่	ชื่อ	หมู่บ้าน	อายุ (ปี)	อาชีพหลัก	เพศ (ตัว)	การกำกับดิน พื้นที่ (ตัว)	การกำกับดิน เนื้อที่ (ตัว)	พื้นที่ ทั้งหมด		การมี ประโยชน์จาก มูลค	ปัญหา	รายได้		หมายเหตุ
								แหล่งที่มา	ราคาครึ่ง ละ			จากการขาย โค	จากการขาย มูลค	
23	นายอนันต์ แสงสุวรรณ	หนองไข	53	ทำสวน		15	เจ้าหน้าที่	หมู่บ้านอื่น	ชาย	ไม่มี	ไม่มี	12,000		
24	นายสาโรจน์ คำนาค	หนองไข	53	ทำสวน	5	26	เจ้าหน้าที่	หมู่บ้านอื่น	ชาย	ไม่มี	ไม่มี	12,000	10,000	
25	นายสรวน มาตะพาน	หนองไข	50	เลี้ยงโคเนื้อ		2	เจ้าหน้าที่	หมู่บ้านอื่น	ชาย	ใช้เอง	ไม่มี	4,000		
26	นายแสง มาถัก	หนองไข	68	เลี้ยงโคเนื้อ	1	1	เจ้าหน้าที่	หมู่บ้านอื่น	ชาย	ใช้เอง	ไม่มี	8,000	500	
27	นายสี สมแพง	หนองไข	70	ทำสวน	1	2	เจ้าหน้าที่	หมู่บ้านอื่น	ชาย	ใช้เอง	ไม่มี	6,000		
28	นายจันทงค์ เป็งเขียว	หนองไข	58	เลี้ยงโคเนื้อ	3	22	เจ้าหน้าที่	หมู่บ้านอื่น	ชาย	ไม่มี	ไม่มี		3,000	
29	นางจันทร์รา คำนาค	หนองไข	50	ทำนา, ไร่	1	10	เจ้าหน้าที่	หมู่บ้านอื่น	ชาย	ปากที่เลี้ยง ฆ่าสัตว์ราคาแพง	ไม่มี	12,000	2,000	
30	นายหุต เป็งฟ้า	หนองไข	69	ทำสวน	8	35	เจ้าหน้าที่	ตนเอง	ชาย	ไม่มี	ไม่มี		5,000	
31	นายวีระ คำนาค	หนองไข	44	ทำนา		4	เจ้าหน้าที่	หมู่บ้านอื่น	ชาย	ใช้เอง	ไม่มี			
32	นายสุพจน์ ลินตะพาน	หนองไข	43	ทำนา	3	12	เจ้าหน้าที่	หมู่บ้านอื่น	ชาย	ใช้เอง	ไม่มี	17,000	2,000	
33	นายชาติ ทวีวรรณกิจ	หนองไข	49	รับจ้างทั่วไป	2	2	เจ้าหน้าที่	หมู่บ้านอื่น	ชาย	ไม่มี	ไม่มี			
34	นายอินตา คีปะ	หนองไข	69	เลี้ยงโคเนื้อ	1	13	เจ้าหน้าที่	ตนเอง	ชาย	ใช้เอง	ไม่มี		4,000	
35	นายบัวควา คีปะ	หนองไข	50	เลี้ยงโคเนื้อ	2	3	เจ้าหน้าที่	หมู่บ้านอื่น	ชาย	ใช้เอง	ไคร้ร้อน ห้องว่าง	6,000		
36	นายศก้า หิจะกัน	หนองไข	55	ทำนา	5	22	เจ้าหน้าที่	ตนเอง	ชาย	ขาย	ขายสัตว์ราคาแพง		3,000	
37	นายอนันต์ โคนาค	หนองไข	51	ทำนา	6	8	เจ้าหน้าที่	หมู่บ้านอื่น	ชาย	ไม่มี	ไม่มี	30,000	5,000	
38	นายรังสีกี มัดถัก	หนองไข	39	รับจ้างทั่วไป	1	4	เจ้าหน้าที่	หมู่บ้านอื่น	ชาย	ใช้เอง	อาหาร	12,000	3,000	
39	นายสิงห์คำ มาถัก	หนองไข	56	เลี้ยงโคเนื้อ	4	22	ดีดอง	ตนเอง	ชาย	ไม่มี	ไม่มี	20,000	20,000	
40	นายภาสิต ทวีพจน์	หนองไข	39	ทำนา	4	11	ดีดอง	หมู่บ้านอื่น	ชาย	ไม่มี	ไม่มี	10,000	3,000	
41	นายบุญยืน คอนาย	น้ำพุ	48	ทำนา	2	23	เจ้าหน้าที่	ตนเอง	ชาย	ไม่มี	ไม่มี	7,000-8,000	1,500	
42	นายสุนทร สมถัก	น้ำพุ	53	ทำนา	2	20	ดีดอง	หนองไข	ชาย	ไม่มี	ไม่มี	20,000	2,000	
43	นายเสถียร วิรัตน์เพชร	น้ำพุ	45	รับจ้าง	4	14	เจ้าหน้าที่, เพื่อน	หนองไข	ชาย	ใช้เอง	ไม่มี	10,000	700	
44	นายชารงค์ ปัญุกิตตรง	น้ำพุ	43	เลี้ยงโคเนื้อ	4	10	เพื่อนบ้าน	หนองไข	ชาย	ไม่มี	ไม่มี	20,000	2,000-3,000	

ลำดับ ที่	ชื่อ	หมู่บ้าน	อายุ (ปี)	อาชีพหลัก	เพศ (ตัว)	การทอผ้า	พ่อพันธุ์		การใช้ ประโยชน์จาก มูลโค	ปัญหา	รายได้		หมายเหตุ	
							แหล่งที่มา	ราคาครั้ง ละ			จากการขาย โค	จากการขาย มูลโค		
45	นายอิน อีซึก	น้ำพุ	45	ทำนา	2	10	เจ้าหน้าที่	หนองไข	300	ใช้เอง	ไม่มี	45,000		
46	นางดา คงวมา	น้ำพุ	65	เลี้ยงโคเนื้อ	6	17	เจ้าหน้าที่	หนองไข	300	ขาย	ไม่มี	10,500		
47	นายธีรต์ อุดมคาร	น้ำพุ	54	รับจ้าง	3	14	เจ้าหน้าที่	หนองไข	200	ใช้เอง	ปากแห้งบ่อย		550	
48	นายวน มณีเหล็ก	น้ำพุ	55	ทำนา	4	26	เจ้าหน้าที่	ตนเอง		ใช้เอง	ปากแห้งบ่อย			
49	นางวิศรา คงธนา	น้ำพุ	39	ทำนา	4	16	เพื่อนบ้าน	หนองไข	300	ขาย	อาหาร	ยังไม่ได้ขาย	1,500	
50	นายโท สารภส	น้ำพุ	56	ทำนา	5	25	เพื่อนบ้าน	ตนเอง		ใช้เอง	อาหาร,สารรักษาโรค	ยังไม่ได้ขาย	5,000	
51	นายประทุม เตะสาร	น้ำพุ	45	ทำนา	2	50	สืดเอง	ตนเอง		ขาย	ไม่มี	30,000	3,000	
52	นายวีระ ห้วยราช	น้ำพุ	47	ทำนา	5	12	เจ้าหน้าที่	ตนเอง		ใช้เอง	อาหาร,สารรักษาโรค	20,000		
53	นายยุทธนา ขนสั๊ก	น้ำพุ		เลี้ยงโคเนื้อ	14	36	เพื่อนบ้าน	หมู่บ้านอื่น	150	ขาย	อาหาร		8,000	
54	นายคำมูล เตะสาร	น้ำพุ	56	เลี้ยงโคเนื้อ	5	40	สืดเอง	ตนเอง		ขาย	ไม่มี	30,000	15,000	
55	นายบุญยืน เตะสาร	น้ำพุ	54	ทำนา	5	15	เพื่อนบ้าน	หมู่บ้านอื่น	150	ขาย	ไม่มี	30,000	4,000	
56	นายนิมา ดีห้วย	น้ำพุ	48	ทำนา	7	13	สืดเอง	หมู่บ้านอื่น	150	ขาย	ไม่มี	ยังไม่ได้ขาย	3,000	
57	นายคมม ดีห้วย	น้ำพุ	52	ทำนา	15	55	เจ้าหน้าที่	ตนเอง		ไม่มี	ไม่มี	30,000		
58	นายอินลัม เตะสาร	น้ำพุ	49	ทำนา	4	28	สืดเอง	หมู่บ้านอื่น	150	ขาย	โรค อาหาร	4,000	5,000	
59	นายสงกรานต์ คำมาศักดิ์	น้ำพุ	40	ทำนา	5	5	เจ้าหน้าที่	ตนเอง		ใช้เอง	อาหาร น้ำ			
60	นายอินทร์ เตะสาร	น้ำพุ	63	เลี้ยงโคเนื้อ	2	13	เจ้าหน้าที่	หมู่บ้านอื่น	100		ไม่มี			
61	นายกรองใจ โยะสัน	น้ำบ่อเหลือง	59	ทำนา		1	ไม่ใกล้ชิด	หมู่บ้านอื่น	300	ใช้เอง	ไม่มี	22,000		
62	นายวิเชียร โนสั๊ก	หนองหลุม	44	ทำนา	3	5	เจ้าหน้าที่	ตนเอง		ใช้เอง	ไม่มี	10,000	2,000	
63	นายสุวรรณ โนสั๊ก	หนองหลุม	55	ทำนา	2	11	เจ้าหน้าที่	ตนเอง		ขาย	ไม่มี	30,000	3,000	
64	นายขงพุทธ ศรีวิชัย	หัวขมิ้นไถ่	51	เลี้ยงโคเนื้อ	2	8	เจ้าหน้าที่	ตนเอง		ขาย	ไม่มี	15,000	4,000	
65	นายสมเทศ โยะสัน	หัวขมิ้นไถ่	46	ทำนา	1	16	เจ้าหน้าที่	ตนเอง		ขาย	ไม่มี	20,000	3,000	
66	นายอรุณ จีก้อน	หัวขมิ้นไถ่	62	เลี้ยงโคเนื้อ	6	9	เจ้าหน้าที่	ตนเอง		ขาย	ไม่มี	15,000	4,000	เลี้ยงค่า

ลำดับ ที่	ชื่อ	หมู่บ้าน	อายุ (ปี)	อาชีพหลัก	เพศผู้ (ตัว)	เพศ เมีย (ตัว)	การกักโรค	ห้องพักรับ		การใช้ ประโยชน์จาก มูลโค	ปัญหา	รายได้		หมายเหตุ
								แหล่งที่มา	ราคาครั้ง ละ			จากการขาย โค	จากการขาย มูลโค	
67	นายดำรงศักดิ์ คำพิทักษ์	หัวน้ำไถ้ง	41	ทำนา		4	เจ้าหน้าที่	หมู่บ้านอื่น	200	ใช้เอง	ไม่มี	20,000		
68	นายจำลอง อุบลคำ	หนองจิว	30	ก่อสร้าง		1	เพื่อนบ้าน	ตนเอง	200		ไม่มี	ยังไม่ได้ขาย		
69	นายอานันต์ เตมียะ	หนองจิว	46	ทำนา	1	1	เจ้าหน้าที่	หนองนวม	300	ใช้เอง	ไม่มี	ยังไม่ได้ขาย		
70	นายสมศักดิ์ ปาละพรหม	หนองจิว	36	ทำนา	1	4	เพื่อนบ้าน	บ้านสร้าง ต.บ้าน เนิน	300	ขาย	เป็นโรคปากเหม็นอาหาร น้ำ หน้าแห้ง	ยังไม่ได้ขาย	1,500	
71	นายบุญทา สุระศักดิ์	หนองจิว	49	เลี้ยงโคเนื้อ	1	7	เพื่อนบ้าน	หนองนวม	300	ขาย	ขาดอาหารฤดูแล้ง	ยังไม่ได้ขาย	3,600	
72	นายบุญเฮง	หนองจิว		ทำนา	2	7	เพื่อนบ้าน	หนองนวม	300		ไม่มี			
73	นายสมชาย	หนองจิว		ทำนา	1	4	เพื่อนบ้าน	หนองนวม	300	ขาย	ไม่มี			
74	นายโจทชัย จมศักดิ์	หนองจิว	25	ทำนา		3	เพื่อนบ้าน	หนองนวม	300	ขาย	ไม่มี	20,000	1,200	
75	นายสวัสดิ์ ทาระศักดิ์	หนองจิว	44	ทำนา, ค้าขาย	3	3	เพื่อนบ้าน	หนองนวม	300	ขาย	ปากเท้าเหม็น	ยังไม่ได้ขาย	1,000	
76	นายปางคำ ปิฎญางค์	ทรายทอง	51	ทำนา	2	43	เจ้าหน้าที่	ตนเอง		ขาย	ไม่มี	15,000	3,000	
77	นายสมพงษ์ คุณสมคร	ทรายทอง	43	ทำนา	9	20	เจ้าหน้าที่	ตนเอง		ขาย	ไม่มี	10,000	1,500	
78	นายสมบุญ วัระศักดิ์	ทรายทอง	45	ทำนา	1	3	เจ้าหน้าที่	หมู่บ้านอื่น	300	ใช้เอง	ไม่มี		4,000	
79	นายทวนทอง พนมเทพ	ทรายทอง	46	ทำนา	2	3	เจ้าหน้าที่	หมู่บ้านอื่น	200	ขาย	ไม่มี	10,000	3,000	
80	นายระพีพันธ์ เตะอุป	ทรายทอง	43	ทำนา		5	เจ้าหน้าที่	หมู่บ้านอื่น	200	ขาย	ไม่มี	ยังไม่ได้ขาย	2,000	
81	นายดวงจันทร์ ศิริม	ทรายทอง	42	ทำนา		2	เจ้าหน้าที่	หมู่บ้านอื่น	100	ขาย	ไม่มี	10,000	3,000	
82	นายพงษ์สันต์ สว่าง	ทรายทอง	41	ทำนา	2	5	เจ้าหน้าที่	หมู่บ้านอื่น	200	ขาย	ไม่มี	10,000	2,000	
83	นายสาข ห้วนระมัด	ทรายทอง	53	เลี้ยงโคเนื้อ	4	23	เจ้าหน้าที่	ตนเอง		ขาย	ไม่มี	25,000	2,000	
84	นายสง่า ศักดิ์	ทรายทอง	39	ทำนา		6	เจ้าหน้าที่	หมู่บ้านอื่น	200	ขาย	ไม่มี	22,000	500	เสียดำ
85	นายสมบุญ งามศรี	ทรายทอง	41	ทำนา	1	1	เจ้าหน้าที่	หมู่บ้านอื่น	200	ขาย	ไม่มี	15,000	200	
86	นายบรรเจิด บคิงกาศ	ทรายทอง	46	ทำนา	1	1	เจ้าหน้าที่	หมู่บ้านอื่น	200	ขาย	อาหาร	15,000	2,400	
87	นายเจริญ พนมเทพ	ทรายทอง	44	ทำนา	1	4	เจ้าหน้าที่	หมู่บ้านอื่น	200	ขาย	ไม่มี	ยังไม่ได้ขาย	5,000	
88	นายสัมพันธ์ จักกูเรือ	ทรายทอง	58	ทำนา	3	18	เจ้าหน้าที่	หมู่บ้านอื่น	200	ขาย	ไม่มี	ยังไม่ได้ขาย	5,000	

ลำดับ ที่	ชื่อ	หมู่บ้าน	อายุ (ปี)	อาชีพหลัก	เพศผู้ (ตัว)	เพศเมีย (ตัว)	การทกรักขึ้น	ทรัพย์สิน		การใช้ ประโยชน์จาก มูลค	ปัญหา	รายได้		หมายเหตุ	
								แหล่งที่มา	ราคาครั้ง ละ			จากการขาย โต	จากการขาย มูลค		
89	นางบัวศรี สมหมายดี	บ้านใหม่	43	ทำนา	2	8	เพื่อนบ้าน	นางบุญบ้านบวก หอย	ไม่เสีย เงิน	ชาย	ไม่มี	10,000	2,000	เสียงห้า มงมุด	
90	นายบรรจง ลาศักดิ์	บ้านใหม่	53	ทำนา		2	เพื่อนบ้าน				ไม่มี			เพิ่งเริ่มเสียง	
91	นายสวัสดิ์ นิกได้	บ้านใหม่	42	ทำนา	1	3	เพื่อนบ้าน	บ้านใหม่	200	ชาย	เป็นโรคปากแห้งเยื่ออาหาร น้ำ หนักแห้ง	ยังไม่ได้ขาย	1,800		
92	นายเชียว ราชศักดิ์	บ้านใหม่	64	ทำนา		4	เพื่อนบ้าน			ใช้เอง	เก็บหมัด ห้างรวง	10,000		ขุนเขา2-3ปีครั้ง	
93	นายประพันธ์ โทะทอง จิว	บ้านใหม่	50	ทำนา,ก่อสร้าง	1	4	เพื่อนบ้าน	บ้านใหม่	200	ใช้เอง	ไม่มี	ยังไม่ได้ขาย			
94	นายอินแก้ว ราชศักดิ์	บ้านใหม่	61	เลี้ยงโคเนื้อ	1	4	เพื่อนบ้าน			ใช้เอง	ไม่มี	ยังไม่ได้ขาย			
95	นายณรงค์ นิกได้	บ้านใหม่	30	ทำนา	4	16	เพื่อนบ้าน	ตนเอง		ใช้เอง	ไม่มี	ยังไม่ได้ขาย			
96	นายแก้ว ราชศักดิ์	บ้านใหม่	63	ทำนา	3	3	เพื่อนบ้าน			ใช้เอง	ว่างเท่ง	ยังไม่ได้ขาย	900		
97	นายวิวัฒน์ นนทรศักดิ์	บ้านใหม่	42	ทำนา	1	6	เพื่อนบ้าน	เหมืองง่า	300	ใช้เอง	ไม่มี	ยังไม่ได้ขาย			
98	นายอนุสิทธิ์ บุญมาถึง	บ้านใหม่	37	ก่อสร้าง	6	6	เจ้าหม่าที่	สันป่าแก้ว	300	ใช้เอง	เป็นโรคปากแห้งเยื่ออาหาร			จ้างเสียงเดือนละ 300 บาท	
99	นายอุทัย ไชยเรือน	บ้านใหม่	44	ทำนา	2	9	เจ้าหม่าที่	ลุงชัยบ้านเดียวกัน	200	ขาย	ไม่มี	10,000	2,000		
100	นายวัฒน์ ไชยเรือน	บ้านใหม่	48	ทำนา	1	7	เจ้าหม่าที่	ลุงชัยบ้านเดียวกัน	200	ขาย	ไม่มี				
101	นายพรชัย ลาศักดิ์	บ้านใหม่	43	ทำนา	2	4	เพื่อนบ้าน	ลุงชัยบ้านเดียวกัน	200	ใช้เอง	ไม่มี	ยังไม่ได้ขาย			
102	นายวิเชียร พรหมเดช ศักดิ์	บ้านใหม่	29	ทำนา	1	9	เจ้าหม่าที่	นายลือบ้านเดียวกัน	200-300	ขาย	ไม่มี	ยังไม่ได้ขาย	500	เสียงค่านางมูลบ้านบวก 100	
103	นายป๊อ๊ก	บ้านใหม่	27	ทำนา		3	เจ้าหม่าที่	ลุงชัยบ้านเดียวกัน	200		ไม่มี				
104	นางจันทร์ ลาศักดิ์	บ้านใหม่	45	ทำนา	6	40	เพื่อนบ้าน	นางมูลบ้านบวก หอย	ไม่เสีย เงิน	ขาย	มีโรคโรคราคาแพง	10,000	6,000	เสียงค่านางมูลบ้านบวก หอย	
105	นายอุทัย สมหมายดี	บ้านใหม่	32	เลี้ยงโคเนื้อ	6	15	เพื่อนบ้าน	นางมูลบ้านบวก หอย	ไม่เสีย เงิน		ไม่มี	ยังไม่ได้ขาย		เสียงค่านางมูลบ้านบวก 100	

ลำดับ ที่	ชื่อ	หมู่บ้าน	อายุ (ปี)	อาชีพหลัก	เพศผู้ (ตัว)	เพศ เมีย (ตัว)	การสำรวจดิน	พื้นที่		การใช้ ประโยชน์จาก มูลโค	ปัญหา	รายได้		หมายเหตุ
								แหล่งที่มา	ราคาครั้ง ละ			จากการขาย โค	จากการขาย มูลโค	
106	นายกำธร ราชศักดิ์	บ้านใหม่	48	ทำนา	2	2	เจ้าหน้าที่	หมู่บ้านเจ้าของ	ไม่เสีย เงิน		ไม่มี			เลี้ยงค่า
107	นางยุบล รัตติ	บ้านใหม่	36	ทำนา	2	4	เจ้าหน้าที่	บ้านใหม่	200	ชาย	ปากทำเขี่ย		600	
108	นายบรรชา พรหมเศษ ศักดิ์	บ้านใหม่	39	ทำนา		5	เจ้าหน้าที่	บ้านใหม่	200	ชาย	ปากทำเขี่ย		300	เลี้ยงค่า
109	นายปิ่น สานใจคำ	บ้านใหม่	48	ทำนา, ก่อสร้าง	1	7	เพื่อนบ้าน	บ้านใหม่	200	ชาย	ไม่มี		500	
110	นางอุไร พรหมเศษศักดิ์	บ้านใหม่	52	ทำนา	1	4	เพื่อนบ้าน	นายชัยบ้านเดี่ยว กัน	200	ชาย	ไม่มี		1,000	
111	นางบัวลอย ไชยทองจิ๋ว	บ้านใหม่	48	ทำนา		3	เพื่อนบ้าน	หมู่บ้านอื่น	200	ใช้เอง	ไม่มี		70,000	
112	นายสมมิตร พรหมเศษ ศักดิ์	บ้านใหม่	36	ทำนา			เพื่อนบ้าน				ไม่มี			เลี้ยงปีแรก
113	นางจันทิมา อิศราภาพ	หนองท่า	45	ทำโรงทำ	2	6	เจ้าหน้าที่	บ้านใหม่	200	ชาย	อาหาร		2,000-3,000	
114	นายทองแก้ว สิทธิ ประเสริฐ	หนองท่า	62	ทำนา, ทำสวน	4	10	จัดเอง	กอกป่า	200	ชาย	ไม่มี		ยังไม่ได้ขาย ยังไม่ได้ขาย	600
115	นายปิ่น เพ็ญทองจิ๋ว	หนองท่า	68	ทำนา		5	เจ้าหน้าที่		200	ชาย	ไม่มี		20,000	เลี้ยงค่า
116	นายบุญทอง ชาติใจ	หนองท่า	56	ทำนา		2	เจ้าหน้าที่				ไม่มี			เพิ่งเริ่มเลี้ยง
117	นายสุรณ พิมพ์ศิริพันธ์	หนองท่า	49	ทำนา	1	9	จัดเอง	กอกป่า	200	ชาย	ไม่มี		50,000	เพิ่งเริ่มเลี้ยง
118	นายดวงแก้ว ไสยตรง	หนองท่า	59	ทำนา		2	เจ้าหน้าที่				ไม่มี			
119	นายดี รัตติ	หนองท่า	67	ทำนา	4	13	เพื่อนบ้าน	บ้านใหม่	200	ชาย	ไม่มี		ยังไม่ได้ขาย	500-600
120	นายสม ห้วนราช	กอกป่า	74	ทำนา	4	4	เพื่อนบ้าน	ตนเอง		ชาย	ไม่มี		300	
121	นายสุพรรณ เทพเดช	กอกป่า	33	เก็บกระเป๋		3	เจ้าหน้าที่	บ้านใหม่	300	ชาย	วิหอบ		10,000	
122	นายบุญสม ไชยเรือน	กอกป่า	50	ทำนา	2	5	เพื่อนบ้าน	ตนเอง		ใช้เอง	ไม่มี		5,000	
123	นายณรงค์ ปิ่นสุพถกัญ	กอกป่า	60	เลี้ยงโคเนื้อ		4	เพื่อนบ้าน	หมู่บ้านเดียวกับ นายบุญสม	300	ชาย	ปากทำเขี่ย จากที่ล้ม		60,000	800
124	นายอุดม	สันหลวง	46	ทำนา	3	9	เพื่อนบ้าน	หนองหนอง	300	ใช้เอง	ไม่มี		25,000	

ลำดับ ที่	ชื่อ	หมู่บ้าน	อายุ (ปี)	อาชีพหลัก	เพศผู้ (ตัว)	เพศเมีย (ตัว)	การท่วักซึม	ฟอรัม		การใช้ ประโยชน์จาก มูลโค	ปัญหา	รายได้		หมายเหตุ
								แหล่งที่มา	ราคาครั้ง ละ			จากการขาย โค	จากการขาย มูลโค	
125	นายสมิท ๗ ตำบล	สันหลวง	59	เลี้ยงโคเนื้อ	2	5	เพื่อนบ้าน	หนองหนาม	300	ใช้เอง	ปากทำบ่อ	20,000		
126	นายหลาน เมืองมูล	สันหลวง	68	เลี้ยงโคเนื้อ	2	6	เพื่อนบ้าน	หนองหนาม	300	ใช้เอง	ไม่มี	25,000		
127	นายบุญมา เศรษฐกิจ	สันหลวง	55	ทำนา		2	เพื่อนบ้าน	หนองหนาม	300	ใช้เอง	ไม่มี	ยังไม่ใช้ขาย		
128	นายชัย พรหมสาร	สันหลวง	68	เลี้ยงโคเนื้อ	1	10	เพื่อนบ้าน	หนองหนาม	300	ขาย	ไม่มี	ยังไม่ใช้ขาย	1,500	