

บทที่ 2

แนวคิด ทฤษฎี เอกสารและงานวิจัยที่เกี่ยวข้อง

การศึกษาในบทนี้ เป็นการศึกษาภาคเอกสารเพื่อทบทวนวรรณกรรม และสถานภาพความรู้ที่เกี่ยวกับ ประวัติความเป็นมาของ อำเภอบางปลาม้า และภูมิหลังทางประวัติศาสตร์ ของชุมชนตลาดโบราณเก่าห้อง อำเภอบางปลาม้า จังหวัดสุพรรณบุรี รวมทั้งแนวคิด ทฤษฎี เอกสารและงานวิจัยที่เกี่ยวข้องกับการศึกษาครั้งนี้ ซึ่งประกอบด้วยหัวข้อดังต่อไปนี้

2.1 สถานะสภาพความรู้ที่เกี่ยวกับจังหวัดสุพรรณบุรี และอำเภอบางปลาม้า จังหวัดสุพรรณบุรี

2.1.1 ประวัติความเป็นมาและการตั้งถิ่นฐานจังหวัดสุพรรณบุรี

2.1.2 การตั้งถิ่นฐานของชุมชนชาวไทพวนบริเวณลุ่มแม่น้ำท่าจีน

- (1) ประวัติความเป็นมาของชาวไทพวน
- (2) การอพยพเข้ามาในประเทศไทยของชาวไทพวน
- (3) วิถีชีวิตและประเพณีของชาวไทพวน
- (4) การประกอบอาชีพ
- (5) การอยู่อาศัย

2.1.3 ประวัติความเป็นมา อำเภอบางปลาม้า

- (1) ที่ตั้ง ลักษณะกายภาพ และการคมนาคม
- (2) ประชากร
- (3) ลักษณะทางสังคมและวัฒนธรรม
- (4) สภาพทางเศรษฐกิจ

2.2 แนวคิดและทฤษฎี

2.2.1 แนวคิดการจัดการมรดกทางวัฒนธรรม

2.2.2 แนวคิดการสร้างแหล่งเรียนรู้

2.2.3 แนวคิดการจัดการท่องเที่ยว

2.2.4 แนวคิดการมีส่วนร่วมของประชาชนในชุมชน

2.3 เอกสารและงานวิจัยที่เกี่ยวข้อง

2.3.1 เอกสารและหนังสือ

2.3.2 งานวิจัย

2.4 กรอบแนวคิดการวิจัย

ดังมีรายละเอียดต่อไปนี้

2.1 สถานภาพความรู้ที่เกี่ยวกับจังหวัดสุพรรณบุรี และอำเภอบางปลาม้า จังหวัดสุพรรณบุรี

2.1.1 ประวัติความเป็นมาและการตั้งถิ่นฐานจังหวัดสุพรรณบุรี

เมืองสุพรรณบุรีเป็นชุมชนเมืองมาตั้งแต่สมัย โบราณในบริเวณนี้พบหลักฐานทางโบราณคดี มีอายุไม่ต่ำกว่า 3,500 – 3,800 ปี โบราณวัตถุที่ขุดพบ มีทั้งยุคหินใหม่ ยุคสัมฤทธิ์ ยุคเหล็ก ผู้คนที่อาศัยอยู่ในพื้นที่มีการสืบทอดวัฒนธรรมต่อเนื่องมาตั้งแต่สมัยสุวรรณภูมิ เดิมจังหวัดสุพรรณบุรีเรียกอีกชื่อหนึ่งว่า “เมืองทวารวดีศรีสุพรรณภูมิ” หรือ “พันธุมบุรี” ต่อมาเมื่อพระเจ้ากาแต ซึ่งมีเชื้อสายไทยปนพม่าเสด็จขึ้นครองราชย์ และย้ายเมืองมาอยู่ทาง ฝั่งขวาของแม่น้ำท่าจีน ได้ทรงสร้างวัดสนามชัย และบูรณะวัดป่าเลไลยก์ ได้ทรงชักชวนข้าราชการออกบวชจำนวน 2,000 คน จึงมีชื่อเรียกอีกอย่างหนึ่งชื่อ “สองพันบุรี” ครั้นพระเจ้าอู่ทองทรงย้ายเมืองไปอยู่ทางฝั่งใต้ (ทิศตะวันตกของแม่น้ำท่าจีน) เมืองนี้จึงได้ชื่อใหม่ว่า “อู่ทอง” จนกระทั่งเข้าสู่สมัยขุนหลวงพะงั่ว จึงเปลี่ยนชื่อเป็นสุพรรณบุรี ในที่สุด¹

ในสมัยกรุงศรีอยุธยาเป็นราชธานี เมืองสุพรรณบุรี เป็นเมืองหน้าด่านและเป็นเมืองอู่ข้าวอู่น้ำที่สำคัญ ต้องผ่านศึกสงครามหลายต่อหลายครั้ง สภาพเมืองตลอดจนประวัติศาสตร์ โบราณสถานถูกทำลาย แต่สุพรรณบุรีก็มีความสำคัญในด้านประวัติศาสตร์การกอบกู้เอกราชไทย ในสมัยกรุงศรีอยุธยาเมื่อ อันได้แก่ สมรภูมิดอนเจดีย์ จนกระทั่งถึงสมัยรัตนโกสินทร์ เมืองสุพรรณบุรีได้เริ่มฟื้นตัวขึ้นและพัฒนาขยายตัวต่อเนื่องมาเรื่อย ๆ โดยตั้งอยู่บนฝั่งตะวันออกของแม่น้ำท่าจีนตราบจนทุกวันนี้

¹ ผศ.ดร. ฌวิทย์ อ่องแสงชัย, รายงานการวิจัยฉบับสมบูรณ์ โครงการพัฒนาและการเปลี่ยนแปลงของเมืองตลาดริมน้ำ-กรณีศึกษาตลาดเก้าห้อง จังหวัดสุพรรณบุรี, 2554, หน้า 28.

อาณาเขต

จังหวัดสุพรรณบุรี มีอาณาเขตติดต่อดังนี้

ทิศเหนือ	ติดต่อ	จังหวัดชัยนาท และจังหวัดอุทัยธานี
ทิศตะวันออก	ติดต่อ	จังหวัดอ่างทอง พระนครศรีอยุธยา และสิงห์บุรี
ทิศใต้	ติดต่อ	จังหวัดนครปฐม
ทิศตะวันตก	ติดต่อ	จังหวัดกาญจนบุรี ²

เขตการปกครอง

จังหวัดสุพรรณบุรี มีพื้นที่ทั้งหมดประมาณ 5,358 ตารางกิโลเมตร แบ่งเขตการปกครองออกเป็น 10 อำเภอ ได้แก่ อำเภอเมือง อำเภอบางปลาม้า อำเภอศรีประจันต์ อำเภอดอนเจดีย์ อำเภอเดิมบางนางบวช อำเภออู่ทอง อำเภอสามชุก อำเภอหนองหญ้าไซ อำเภอสองพี่น้อง และอำเภอด่านช้าง โดยชุมชนตลาดโบราณเก่าห้องอยู่ในเขตอำเภอบางปลาม้า³

สภาพทางภูมิศาสตร์

จังหวัดสุพรรณบุรีอยู่ห่างจากกรุงเทพมหานครประมาณ 107 กิโลเมตร ภูมิประเทศส่วนใหญ่ของสุพรรณบุรีเป็นที่ราบต่ำติดชายฝั่งแม่น้ำ มีทิวเขาขนาดเล็กอยู่ทางเหนือและทางตะวันตก ด้านตะวันออกเฉียงใต้เป็นที่ราบลุ่มของแม่น้ำสุพรรณบุรี (แม่น้ำท่าจีน) ประกอบด้วย โกลนตะกอนซึ่งเป็นดินเหนียวปนทรายเล็กน้อยเหมาะกับการปลูกข้าวนาลุ่ม ปัจจุบันมีพื้นที่เกษตรกรรม 2,308,053.19 ไร่ หรือคิดเป็นร้อยละ 68.92 ของพื้นที่จังหวัด มีพื้นที่ป่าไม้ 825,102.52 ไร่ หรือคิดเป็นร้อยละ 24.64 ของพื้นที่จังหวัด⁴

² เรื่องเดียวกัน, หน้า 28.

³ เรื่องเดียวกัน, หน้า 29.

⁴ เรื่องเดียวกัน, หน้า 29.

ลักษณะภูมิประเทศ

มีลักษณะเป็นลูกคลื่นลอนสลับซับซ้อนจากทางด้านตะวันตกของอำเภอด่านช้างจนถึงเทือกเขาสูงชันและเป็นเทือกเขาที่ติดต่อกับเขตตะนาวศรีในจังหวัดกาญจนบุรี ถัดจากหุบเขามาทางด้านตะวันออก เป็นแนวลูกคลื่นลอนชันกึ่งเนินเขาแล้วค่อย ๆ ลาดชันมาทางทิศตะวันตก ผ่านอำเภออุทุมพรซึ่งมีกลุ่มหินปูนอยู่หลายแห่ง โดยมีความลาดชัน 2 - 8 เปอร์เซ็นต์ สลับเชิงเขากระทั่งถึงทิศตะวันออกของแม่น้ำท่าจีน ส่วนพื้นที่ราบลุ่มอยู่บริเวณแม่น้ำท่าจีน (แม่น้ำสุพรรณบุรี) มีความลาดชันระหว่าง 0 - 3 เปอร์เซ็นต์ อยู่ทางทิศ ตะวันออกของจังหวัด ในฤดูฝนมักมีน้ำหลากมาท่วมขังทำให้เกิดน้ำท่วมในบางท้องที่ในเขตอำเภอสองพี่น้องและอำเภอบางปลาม้า ซึ่งเป็นที่ตั้งของตลาดเก่าห้องและตามประวัติศาสตร์ชุมชนตลาดเก่าห้องก็เคยประสบปัญหาน้ำท่วมมาหลายครั้ง⁵

การตั้งถิ่นฐานของชุมชนบริเวณลุ่มแม่น้ำท่าจีน

ลุ่มแม่น้ำท่าจีนเป็นพื้นที่สำคัญของการตั้งพื้นฐานและการทำเกษตรกรรมเขตหนึ่งในที่ราบภาคกลาง กำเนิดจากลำน้ำสาขาที่แยกจากแม่น้ำเจ้าพระยาบริเวณปากคลองมะขามเฒ่า อำเภอวัดสิงห์ จังหวัดชัยนาท กับตำบลท่าซุง อำเภอเมือง จังหวัดอุทัยธานี แม่น้ำท่าจีนมีชื่อเรียกหลายชื่อตอนทีไหลผ่าน จังหวัดชัยนาท เรียกว่า “แม่น้ำมะขามเฒ่า” เข้าสู่จังหวัดสุพรรณบุรีที่อำเภอเดิมบางนางบวช ผ่านอำเภอสามชุก อำเภอศรีประจันต์ อำเภอเมือง อำเภอสองพี่น้อง ซึ่งผู้คนที่อาศัยอยู่ในบริเวณนี้เรียกแม่น้ำตอนนี้ว่า “แม่น้ำสุพรรณบุรี” เมื่อไหลเข้าสู่จังหวัดนครปฐมเรียกว่า “แม่น้ำนครไชยศรี” แล้วไหลผ่านจังหวัดสมุทรสาครออกสู่อ่าวไทย จึงเรียกว่า “แม่น้ำท่าจีน” ซึ่งมีความยาวตลอดเส้นทางรวมทั้งสิ้นประมาณ 315 กิโลเมตร⁶

การตั้งถิ่นฐานของชุมชนในลุ่มแม่น้ำท่าจีนมีมาตั้งแต่สมัยโบราณพื้นที่บางส่วนของแม่น้ำท่าจีน เดิมมีผู้สันนิษฐานว่าเคยเป็นทะเลมาก่อน โดยมีผู้คนเข้ามาอยู่อาศัยตั้งแต่อ่อน พ.ศ. 1600 ซึ่งมีหลักฐานว่า อาณาจักรทวารวดี (พ.ศ.1200 - พ.ศ.1600) ตั้งอยู่บริเวณนี้ ดังนั้นในภูมิภาคนี้จึงมีการตั้งถิ่นฐานเป็นชุมชนใหญ่ขึ้นเรื่อย ๆ จนกระทั่งเกิดการรวมตัวกันเป็นอาณาจักรปกครองขึ้นด้วยลักษณะ

⁵ เรื่องเดียวกัน.

⁶ สิทธิพร ภิรมย์รัตน์ และคณะ, รายงานการศึกษาโครงการศึกษาลุ่มน้ำท่าจีนการศึกษาเพื่อวางแผนพัฒนาชุมชนเมืองในจังหวัดสุพรรณบุรีและจังหวัดชัยนาท, กรุงเทพมหานคร, สำนักพิมพ์มหาวิทยาลัยศิลปากร, 2554.

สภาพภูมิประเทศของกลุ่มแม่น้ำท่าจีนเป็นที่ราบลุ่มเหมาะแก่การเพาะปลูกและมีเส้นทางคมนาคมออกสู่ทะเล ทำให้มีพัฒนาการของบ้านเมืองตั้งแต่ยุคเริ่มแรกในช่วงก่อนประวัติศาสตร์จนถึงสมัยทวารวดี ลพบุรี อยุธยา และรัตนโกสินทร์ สืบเนื่องโดยไม่ขาดระยะ บ้านเมืองที่สำคัญในกลุ่มน้ำนี้ได้แก่ เมืองสุพรรณบุรี เมืองนครไชยศรี และเมืองท่าจีนโดยมีเชื้อชาติต่าง ๆ เช่น ไทย ลาว จีน มอญ และเขมร เข้ามาตั้งถิ่นฐาน ซึ่งการตั้งถิ่นฐานส่วนใหญ่อยู่บริเวณแม่น้ำและริมฝั่งคลองที่แยกออกจากแม่น้ำสายหลักเพื่อใช้น้ำในการประกอบกิจกรรมต่าง ๆ ทั้งอุปโภคและบริโภค และการคมนาคมขนส่ง

แม่น้ำท่าจีนยังเป็นเส้นทางคมนาคมที่สำคัญ สามารถเชื่อมต่อกับชุมชนสำคัญอื่น ๆ ได้ ทั้งยังสามารถติดต่อกับกรุงเทพฯ ได้สะดวก ดังนั้นความเจริญทางวัตถุและความมั่งคั่งจากเศรษฐกิจการค้าจึงหลั่งไหลเข้าสู่เมืองและชุมชนสองฝั่งลำน้ำท่าจีน สะสมมาเป็นระยะเวลาอันยาวนานแล้ว และเพื่อพิสูจน์ขีดสุดเมื่อราวช่วง 100 ปีที่ผ่านมา จากการพัฒนาเส้นทางน้ำให้เป็นการคมนาคมที่สำคัญที่สุดตั้งแต่สมัยรัชกาลที่ 5 เป็นต้นมา ก่อนที่การคมนาคมขนส่งทางน้ำจะค่อยๆ ลดความสำคัญลงเรื่อยๆ เมื่อถนนเข้ามามีบทบาทแทน

2.1.2 การตั้งถิ่นฐานของชุมชนชาวไทพวนบริเวณลุ่มแม่น้ำท่าจีน

(1) ประวัติความเป็นมาของชาวไทพวน

จากการศึกษาของผู้วิจัยพบว่าชาวไทพวนหรือลาวพวนได้อพยพย้ายถิ่นฐานมาจากเวียงจันทน์ ประเทศลาว ขนย้ายเข้ามาอยู่มากที่อำเภอบางปลาม้า จังหวัดสุพรรณบุรี และจากการอพยพถิ่นฐาน ทำให้ชาวพวนเข้ามามีบทบาทในการตั้งถิ่นฐานที่อยู่อาศัยและประกอบอาชีพอยู่บริเวณลุ่มแม่น้ำท่าจีนแห่งนี้ อีกทั้งสถานที่สำคัญของชุมชนตลาดโบราณเก่าห้อง คือ บ้านเก่าห้องที่มีชื่อเสียงและเป็นที่ยึดมั่น ถูกสร้างขึ้นโดยขุนกำแหงลือชัย ที่เป็นผู้นำชุมชนหมู่บ้านเก่าห้องซึ่งเป็นกลุ่มคนที่อพยพมาจากเวียงจันทน์ คือ ชาวลาวพวนนั่นเอง

สาเหตุที่ได้ชื่อว่าไทพวน อาจเป็นเพราะในบริเวณที่ราบสูงนั้น มีแนวแม่น้ำสายเหนือไหลผ่าน มีชื่อว่าแม่น้ำพวน คนอื่นจะเรียกไทยกลุ่มนี้ว่า ไทพวน สำหรับ “พวน” “ลาวพวน” หรือ “ไทพวน” เป็นชื่อเรียกกลุ่มชาติพันธุ์ภาษาตระกูลไทกลุ่มหนึ่งที่ตั้งถิ่นฐานดั้งเดิมในพื้นที่ “เมืองพวน”

ปัจจุบันคือ “แขวงเชียงขวาง สาธารณรัฐประชาธิปไตยประชาชนลาว” ชาวพวนในเมืองพวนแขวงเชียงขวางเรียกขานตัวเองว่า “ไทพวน” ในขณะที่ชาวพวนที่อพยพมาอยู่ในประเทศไทย คนไทยมักเรียก “พวน” หรือ “ลาวพวน” ชาวลาวพวนตั้งถิ่นฐานอยู่ในเมืองพวน แต่เดิมหรือไม่นั้น ไม่มีหลักฐานยืนยันได้ แต่พงศาวดารเมืองพวนพบว่า ในปี พ.ศ. 1242 (จุลศักราช 60) เจ็ดเจือง ซึ่งเป็นโอรสของขุนบรมราชาธิราชได้สร้างเมืองพวน หลังจากมีการทำการปักปันเขตแดนกับเมืองหลวงพระบางแล้วเมืองพวนนั้น มีเจ้าผู้ครองนครเมืองต่อเนื่องกันมาและรับนับถือพระพุทธศาสนาพร้อมทั้งมีการเผยแพร่พุทธศาสนาและสร้างวัดวาอาราม โดยอาศัยช่างผู้ชำนาญการก่อสร้างวัดจากเมืองหลวงพระบาง เมืองพวนในช่วงรัชสมัยของพระเจ้าล้านคำทอง ปี พ.ศ.1916 (จุลศักราช 734) มีความเจริญรุ่งเรืองทั้งทางการศาสนาและการเมือง การปกครองมีการส่งและแลกเปลี่ยนพระสงฆ์กับเวียงจันทร์และหลวงพระบางเพื่อการสืบทอดและการเรียนฮัตถโคลงศาสนาเมืองพวน ในช่วงเวลานั้นมีความเจริญรุ่งเรืองทำให้มีการเจริญไมตรีด้านการทูตกับเมืองหลวงพระบาง⁷

ชาวพวนเป็นกลุ่มคนที่รักสันติ ไม่ชำนาญในการรบราฆ่าฟัน เมื่อมีกองทัพของชาติอื่นเข้ามารุกรานชาวพวนมักจะประสบความพ่ายแพ้หลายครั้งหลายคราว และต้องพบกับปัญหาจากภัยสงครามตลอดช่วงเวลาในประวัติศาสตร์ของชาวพวนในปี พ.ศ. 2071 (จุลศักราช 1189) กองทัพแก้ว (เวียดนาม) ยกมาตีเมืองพวน เจ้าเมืองพวนไม่สามารถต้านทานกำลังของกองทัพแก้วได้จำเป็นต้องเป็นเมืองขึ้นของเมืองแก้วในปี พ.ศ. 2417 เกิดศึกฮ่อเมืองพวนต้านทานศึกไม่ได้ ฮ่อจึงยึดเมืองพวน หลังจากนั้น ทางสยามได้ส่งกองทัพมาช่วยปราบฮ่อ โดยเข้าปราบที่หลวงพระบางก่อนสยามไล่พวกฮ่อออกจากหลวงพระบางมาจนถึงเมืองพวนและสามารถไล่พวกฮ่อออกจากเมืองพวนได้ และมีการกวาดต้อนชาวพวนกลุ่มหนึ่งกลับมายังกรุงเทพฯ จากเหตุการณ์รบหลายครั้ง ในหลายช่วงเวลา ทำให้เมืองพวนต้องขึ้นต่อสยาม และเมืองหลวงพระบาง ในช่วงเวลา พ.ศ. 2426 ซึ่งเป็นช่วงเวลาของการล่าเมืองขึ้นแถบอินโดจีนของฝรั่งเศส และยึดเวียดนาม ได้ในช่วงเวลา พ.ศ. 2436 ฝรั่งเศสเกิดกรณีพิพาทกับสยามและยึดหัวเมืองขึ้นของสยามในฝั่งซ้ายของแม่น้ำโขงซึ่งทำให้ราชอาณาจักรลาวตกอยู่ภายใต้การปกครองของฝรั่งเศสซึ่งรวมถึงเมืองพวน หรือเชียงขวางด้วย ภายหลังสงครามโลกครั้งที่สองมหาอำนาจโลกทั้งฝรั่งเศส รัสเซีย และสหรัฐอเมริกาได้เข้าแทรกแซงกลุ่มการเมืองต่าง ๆ ของลาว และในช่วงปี พ.ศ. 2507 – 2516 สหรัฐอเมริกาได้ใช้เครื่องบินทิ้งระเบิดถล่มประเทศลาว เมืองพวน

⁷ จตุพร อังศุเวช, การศึกษาแบบองค์รวมของการปรับตัวในบริบทใหญ่ที่แตกต่างของกลุ่มชาติพันธุ์ไท - ลาว ในพื้นที่ ลุ่มแม่น้ำภาคกลางของไทย, บ้าน และเรือนพวน เชียงขวาง : การกลับมาตั้งถิ่นฐานใหม่ในพื้นที่เดิม, อุษาคณย์. 2552.

หรือเมืองเชียงขวาง กลายเป็น “แผ่นดินแห่งสมรภูมิ” บ้านเรือนราษฎร และวัดวาอารามต่าง ๆ ถูกระเบิดทำลายจนหมดสิ้น ที่เป็นเช่นนี้เพราะในอดีตเมืองเชียงขวางเป็นยุทธศาสตร์สำคัญ เนื่องจากอยู่ห่างจากเมืองเวียงจันทน์ประมาณ 400 กิโลเมตร และมีเส้นทางหลวงหมายเลข 7 ซึ่งไปสิ้นสุดทางชายแดนที่ห่างจากเขตของเวียดนามเพียง 130 กิโลเมตร ในช่วงสงครามยุคอินโดจีน เวียดนามซึ่งเป็นพันธมิตรกับลาว ใช้เส้นทางนี้เป็นเส้นทางยุทธศาสตร์ในการลำเลียงอาวุธยุทโธปกรณ์ซึ่ง เรียกว่า “เส้นทางโฮจิมินห์” กลุ่มขบวนการประชาชนลาว จึงตั้งกองบัญชาการใหญ่ที่เมืองเชียงขวางซึ่งเป็นสาเหตุสำคัญทำให้สหรัฐอเมริกาส่งเครื่องบินทิ้งระเบิด B52 เข้ามาทิ้งระเบิดแบบปูพรมหวังทำลายล้างขบวนการประเทศลาวที่เชียงขวาง ชาวพวนและทหารฝ่ายขบวนการประเทศลาว ต้องอพยพเข้าไปอยู่ตามป่าเขาและถ้ำทั่วไปในเขตเชียงขวางและพื้นที่ใกล้เคียง นอกจากนี้ ชาวพวนบางส่วนได้อพยพเข้าไปอยู่ในเวียดนาม และเวียงจันทน์ เพราะมีญาติพี่น้อง ได้อพยพไปล่วงหน้าบ้างแล้วทำให้เมืองพวนหรือเชียงขวาง กลายเป็นเมืองร้างที่เต็มไปด้วยกับระเบิดและชิ้นส่วนของระเบิดมากมาย จนกระทั่งสงครามสงบลง สหรัฐอเมริกาแพ้สงครามเวียดนามและเซ็นสัญญาสงบศึกในวันที่ 21 กุมภาพันธ์ พ.ศ. 2516 ประจวบกับในช่วงเวลาดังกล่าว มีการเปลี่ยนแปลงระบบการปกครองของลาวเป็นสาธารณรัฐประชาธิปไตยประชาชนลาวในปี พ.ศ. 2518 ชาวพวนซึ่งได้อพยพหนีภัยสงครามไปยังที่ต่าง ๆ รวม 35 ปี จึงได้ย้อนกลับมาตั้งถิ่นฐานใหม่ในพื้นที่เดิม อีกครั้ง⁸

(2) การอพยพเข้ามาในประเทศไทยของชาวไทพวน

สมัยกรุงธนบุรีเมื่อลาวได้รวมอาณาจักรพลเมืองฝั่งซ้ายของแม่น้ำโขงได้ถูกกวาดต้อนมาอยู่ทางฝั่งขวาของแม่น้ำโขง ชาวลาวพวนได้ถูกกวาดต้อนมาด้วย และกระจายอยู่ในจังหวัดอุดรดิตถ์ พิจิตร แพร่ อุรธานี สุโขทัย สิงห์บุรี ลพบุรี สุพรรณบุรี ฉะเชิงเทรา นครนายก ปราจีนบุรี ราชบุรี กาญจนบุรี เพชรบุรี และสระบุรี โดยเฉพาะช่วงที่เมืองเชียงขวางกลายสภาพเป็นสมรภูมิสงคราม ชาวลาวพวนได้มีการอพยพย้ายถิ่นฐาน ไปยังนครหลวงเวียงจันทน์ บางส่วนไปประเทศเวียดนาม และประเทศไทยเข้ามาอาศัยอยู่ในพื้นที่ภาคอีสาน ภาคเหนือ ตอนล่าง ภาคกลาง ภาคตะวันออก และภาคตะวันตก เฉพาะในเขตอำเภอบางปลาม้า มีการกระจายตัวอยู่ในหลายหมู่บ้านและมีขนาดใหญ่หลายร้อยครัวเรือนอายุการสร้างเรือนยาวนานราว 200 ปี ชาวพวนบางปลาม้า เริ่มตั้งถิ่นฐานแรกในพื้นที่ริมแม่น้ำสุพรรณบุรีบริเวณบ้านเก้าห้อง ต่อมาเมื่อพื้นที่ทำกินไม่เพียงพอจึงกระจายตัวออกไปยังบ้านหมีบ้านโบสถ์ และบ้านมะขามส้ม การเลือกที่ตั้งหมู่บ้านในเริ่มแรกจะเลือกตั้งถิ่นฐานติดกับลำน้ำแล้ว

⁸ เรื่องเดียวกัน, หน้า 22.

ต่อมาภายหลังจึงค่อยขยับมาบนบก⁹

(3) วิถีชีวิตและประเพณีของชาวไทพวน

ชาวพวนยังรักษาขนบธรรมเนียมประเพณีและภาษาพูดไว้ได้ เป็นส่วนใหญ่ชาวบ้านที่อายุกลางคนจนถึงผู้เฒ่า ยังใช้ภาษาลาวในการสื่อสารในครอบครัว ประเพณีสำคัญที่ยังคงเก็บรักษาได้ คือ ประเพณีบุญก้ำฟ้า บุญข้าวหลาม สำหรับตัวจากบุญข้าวจีในอดีต บุญล้อมบ้าน (บุญสะเดาะเคราะห์ที่บ้าน) เดือน 3 ขึ้น 2 ค่ำ มีประเพณีก้ำฟ้าหรือค้ำฟ้า ในอดีตการทำข้าวหลามใช้ฟางเผาแต่ปัจจุบันหันมาใช้ขี้ปแทน ประเพณีที่เกี่ยวข้องกับข้าวเลือนหายไปหมด เช่น บุญคูณลาน ทำขวัญผู้ เพราะปัจจุบันคนไม่เก็บข้าวไว้ในยุ้งแล้ว การทำนาในระบบปัจจุบันซึ่งอาศัยระบบชลประทานของรัฐ ที่อุดมสมบูรณ์ เมื่อข้าวออกรวงเต็มที่ โรงสีจะมาซื้อจากท้องนาทำให้ชาวบ้านไม่ต้องเก็บไม่ต้องนวดแบบในอดีต¹⁰

(4) การประกอบอาชีพ

การประกอบอาชีพของชาวไทพวนนั้น อาชีพหลัก ได้แก่ การทำนา ในอดีตทำนาปีละครั้ง อาศัยน้ำฝน แต่ตั้งแต่ในปี พ.ศ.2510 รัฐส่งเสริมให้ทำนาปรังปีละ 2 ครั้ง หรือ 2 ปี 5 ครั้ง ทำให้วิถีการทำนา ซึ่งแต่เดิมเป็นนาข้าวแบบนาปี กลายเป็นนาปรังแบบนาหว่านจนถึงปัจจุบัน ซึ่งแต่เดิมเมื่อประมาณ 40 – 50 ปีก่อน มีการเลี้ยงวัว ควาย ไว้ได้ถุนเรือน ปัจจุบันมีเครื่องจักร ทางการเกษตรเข้ามาแทนที่ เช่น รถไถ รถขุด เป็นต้น ส่วนอาชีพรองคือการทำสวน เช่น สวนหมาก ปลูกเป็นสวนผสม สวนมะม่วงและสวนกล้วย¹¹

(5) การอยู่อาศัย

เรือนลาวพวนในเชิงขวาง ซึ่งเป็นต้นกำเนิดของเรือนพวนในไทย แต่กลับพบปัญหาสงคราม และการเมืองการปกครองที่ทำให้หมู่บ้านและเรือนลาวพวนในเชิงขวางถูกทำลายสูญสิ้นไม่

⁹ จตุพล อังศุเวช, เข้านอกออกในเรือนไท – ลาวการปรับตัวของการใช้ที่ว่างภายในเรือนพื้นถิ่นไท - ลาว, 2552.

¹⁰ เรื่องเดียวกัน, หน้า 56.

¹¹ เรื่องเดียวกัน.

เหลือเรือนเก่าให้ศึกษาแม่แต่หลังเดียว หมู่บ้านที่เป็นต้นกำเนิดของชาวพวนไทย เช่น บ้านหมี่ เมืองแปก บ้านนาอู่ เมืองคูน และหมู่บ้านพวนอื่น ๆ การสร้างเรือนของชาวพวนจะนิยมสร้างเรือนขนาดใหญ่สมบูรณ์เป็นหมู่ในการสร้างคราวเดียวกันห้ามไม่ให้ต่อเติมในภายหลังด้วยความเชื่อว่าการต่อเติมจะทำให้เกิดสิ่งอัปมงคลแก่ลูกหลานตามความเชื่อที่ว่า “ต่อตลบเสียหลานต่อฉานเสียลูก”¹²

บ้านเรือนของชาวไทพวน เป็นเรือนสูงใต้ถุนเรือนใช้ทำประโยชน์หลายอย่าง เช่น ทำคอกวัว คอก ควาย เล้าเป็ด เล้าไก่ ตั้งเครื่องสำหรับผูกทอผ้าและหลังคาทรงมะนิลาหันหน้าไปทางทิศตะวันตก ไม้เครื่องบนผูกมัดด้วยหวายและหลังคามุงด้วยหญ้าคาถ้าเป็นบ้านผู้มีฐานะ คี้มักมุงด้วยกระเบื้องไม้ เรียกว่า ไม้เป็นเกร็ดหรือกระเบื้องดินเผาพื้นและฝาเรือนปูด้วยกระดานไม้ไผ่สีสุกสลับ แผ่ออกเป็นแผ่น ๆ เรียกว่า ฟาก ฤกษ์ในการปลูกคือเวลาเช้าการ ปลูกเรือนจะเสร็จในวันเดียวประมาณ 5 – 6 โมงเย็น ต่อจากนั้น เป็นหน้าที่ของฝ่ายหญิง บางพวกทำเล้าไก่ ทำเตาไฟ การขึ้นบ้าน ใหม่ เจ้าของบ้านต้องหาบสิ่งของขึ้นไป ได้แก่ ไซหัว หมู เห่า ไม้ค้อน สิว และ หอก หญิงชาวพวน สูงวัยในตำบลหาดเสี้ยวนิยมนุ่งซิ่นดำคาดแถบ แดง ต่อจากนั้นจะมีคนถือ เสื้อ ที่นอน หมอน มุ้ง ถาดข้าวต้มขนมหวาน สำหรับทำขวัญเรือน เมื่อญาติพี่น้องมาพร้อมหน้าก็เริ่มทำพิธีสู่ขวัญเรือนตามประเพณีการนอนเรือนใหม่จะต้อง มีคนนอนให้ครบทุกห้องเป็นเวลา 3 คืน คืนที่ 4 เจ้าของบ้านต้อง จัดทำข้าวต้มขนมหวานเลี้ยงญาติพี่น้องที่มานอนเป็นเพื่อนเมื่อเข้าบ้านจัดเรือนเสร็จคนที่ จะเข้าออกห้องนอนได้ต้องเป็น คนในครอบครัวเท่านั้น

2.1.3 ประวัติความเป็นมา อำเภอบางปลาหม้อ

(1) ที่ตั้ง ลักษณะกายภาพ และการคมนาคม

อำเภอบางปลาหม้อตั้งขึ้นเมื่อ พ.ศ. 2440 สมัยสมเด็จพระยาดำรงราชานุภาพเป็นเสนาบดี กระทรวงมหาดไทยมีเจ้าพระยาศรีวิชัยเป็นสมุหเทศาภิบาล พระสมุทรรคณานุรักษ์ เป็นผู้ว่าราชการจังหวัด สุพรรณบุรี คำว่า “บางปลาหม้อ” นั้น มาจากลักษณะทางกายภาพ ของ พื้นที่บริเวณลุ่มแม่น้ำท่าจีนตั้งแต่ตอนใต้ตลาดเก่าห้องลงไปซึ่งเป็นบริเวณที่มีปลาชุกชุมมากที่สุดโดยเฉพาะปลาหม้อ เพราะมีห้วยหนองและลำ คลองอยู่มาก เป็นที่ซึ่งน้ำในคลองต่าง ๆ ไหลมารวมกัน เมื่อมีการกำหนดของเขตอำเภอขึ้นครั้งแรก ในปี พ.ศ.2440 จึงได้ตั้งที่ว่าการอำเภอขึ้นบริเวณปากคลองบางปลาหม้อ

¹² เรื่องเดียวกัน, หน้า 57.

จากนั้นจึงได้ขนานนามว่า “อำเภอบางปลาม้า” มาตั้งแต่บัดนั้น ต่อมาในปี พ.ศ. 2442 ได้เกิดเพลิงไหม้ ที่ว่าการอำเภอประกอบกับบริเวณปากคลอง บางปลาม้า มีน้ำเซาะทำให้ตลิ่งพังอยู่ตลอดเวลาไม่เหมาะสมที่จะสร้างที่ว่าการอำเภอขึ้นใหม่ในที่เดิมจึงได้ย้ายที่ว่าการอำเภอมาตั้ง ณ สถานที่ ในปัจจุบัน คือ บริเวณหมู่ที่ 5 ตำบลโคกคราม ส่วนชื่อ อำเภอกงไช้ชื่อ “บางปลาม้า” ตามเดิม¹³

อาณาเขต

เทศบาลตำบลบางปลาม้า มีอาณาเขตติดต่อดังนี้

ทิศเหนือ ติดต่อกับ หมู่ 1 ตำบลบางปลาม้า
ทิศใต้ ติดต่อกับ หมู่ 4 ตำบลบางปลาม้า
ทิศตะวันออก ติดต่อกับ แม่น้ำท่าจีน
ทิศตะวันตก ติดต่อกับ หมู่ 5 ตำบลบางปลาม้า¹⁴

เขตการปกครอง

เทศบาลตำบลบางปลาม้า มีพื้นที่ครอบคลุมหมู่ที่ 2 (บ้านเก้าห้อง) และหมู่ที่ 7 (บ้านกม่วง) มีพื้นที่ 3.98 ตารางกิโลเมตร หรือประมาณ 2,487.5 ไร่¹⁵

ลักษณะทางภูมิศาสตร์

เทศบาลตำบลบางปลาม้า มีพื้นที่ 3.98 ตารางกิโลเมตร สภาพพื้นที่ภายในเขตเทศบาลเป็นที่ราบลุ่มมีแม่น้ำท่าจีนไหลผ่านซึ่งเป็นแนวเขตเทศบาลตำบลบางปลาม้ากับตำบลโคกคราม อยู่ห่างจากตัวอำเภอไปทางทิศตะวันตกเป็นระยะทางประมาณ 3 กิโลเมตรและห่างจาก ศาลากลางจังหวัดสุพรรณบุรี ประมาณ 10 กิโลเมตร และอยู่ห่างจากกรุงเทพมหานครมาทาง ทิศเหนือประมาณ

¹³ ผศ.ดร.ณวิทย์ อ่องแสงชัย, รายงานการวิจัยฉบับสมบูรณ์ โครงการพัฒนาและการเปลี่ยนแปลงของเมืองตลาดริมน้ำ-กรณีศึกษาตลาดเก้าห้อง จังหวัดสุพรรณบุรี, 2554, หน้า 29.

¹⁴ เรื่องเดียวกัน, หน้า 30.

¹⁵ เรื่องเดียวกัน.

110 กิโลเมตร สามารถเข้าถึงพื้นที่โดยใช้ทางหลวงแผ่นดินหมายเลข 3351 (สุพรรณบุรี - บางสาม) เป็นถนนสายหลัก¹⁶

ลักษณะภูมิประเทศ

เทศบาลตำบลบางปลาหมอมีลักษณะเป็นที่ราบลุ่มแม่น้ำซึ่งเกิดจากการทับถมกันของตะกอนลำน้ำใหม่และค่อนข้างใหม่ ยุคควอเทอร์นารี (Quaternary) มีแม่น้ำท่าจีนไหลผ่านจากทิศตะวันออกเฉียงใต้ผ่านชุมชนเมืองสภาพพื้นที่เหมาะแก่การทำนาข้าวเนื่องจากดินเป็นดินเหนียวที่มีความอุดมสมบูรณ์สูงและมีคลองธรรมชาติอยู่หลายสายเช่น คลองบ้านสูตร จากทิศเหนือไปยังทิศใต้ ไหลสู่แม่น้ำท่าจีน คลองบ้านเก่า จากทิศเหนือไปยังทิศตะวันออกเฉียงใต้ ไหลสู่แม่น้ำท่าจีน และ คลองบ้านหมี่ จากทิศตะวันตกไปยังทิศใต้ ไหลสู่แม่น้ำท่าจีน โดยสองฝั่งแม่น้ำเป็นที่ตั้งบ้านเรือนของประชาชน ซึ่งในบางฤดูประสบปัญหาหน้าเอ่อล้นตลิ่ง¹⁷

ลักษณะภูมิอากาศ

เทศบาลตำบลบางปลาหมอโดยทั่วไปมีสภาพภูมิอากาศคล้ายกับจังหวัดใกล้เคียงในภาคกลางอยู่ ใต้อิทธิพลของลมมรสุมที่พัดผ่านประจำฤดูกาล ทำให้สามารถแบ่งฤดูกาลออกเป็น 3 ฤดูกาล ได้แก่¹⁸

1) ฤดูฝน เริ่มตั้งแต่เดือนพฤษภาคมถึงกลางเดือนตุลาคม โดยได้รับอิทธิพลลมมรสุมตะวันออกเฉียงใต้ซึ่งเป็นลมร้อนและชื้นพัดจากมหาสมุทรอินเดียผ่านอ่าวไทยปกคลุมประเทศไทยทำให้มีฝนตกชุกทั่วไป

2) ฤดูหนาว เริ่มตั้งแต่กลางเดือนตุลาคม ถึงกลางเดือนกุมภาพันธ์ ได้รับอิทธิพลจากลมมรสุมตะวันออกเฉียงเหนือจะพัดเอาความแห้งแล้งและหนาวเย็นจากประเทศจีนเข้ามาปกคลุมประเทศไทยทำให้มีอากาศหนาวเย็นทั่วไป

¹⁶ เรื่องเดียวกัน.

¹⁷ เรื่องเดียวกัน.

¹⁸ เรื่องเดียวกัน, หน้า 31.

3) ฤดูร้อน เริ่มตั้งแต่ปลายเดือนกุมภาพันธ์ ถึงเดือนเมษายนระยะนี้เป็นช่วงของฤดูมรสุม จึงมีลมจากทิศใต้และตะวันออกเฉียงใต้พัดปกคลุมทำให้มีอากาศร้อนอบอ้าวโดยทั่วไป

การใช้ประโยชน์ที่ดิน

จากการสำรวจการใช้ประโยชน์ที่ดินบริเวณเทศบาลตำบลบางปลาหมอพบว่าการใช้ประโยชน์ที่ดินประเภทพาณิชยกรรมส่วนใหญ่กระจุกตัวอยู่ในบริเวณชุมชนตลาดเก่าห้องโดยร้านค้า ส่วนใหญ่กระจายตัวปะปนอยู่กับเรือนแถวพักอาศัยสำหรับการใช้ประโยชน์ที่ดิน ประเภทที่พักอาศัย ส่วนใหญ่ที่มีลักษณะบ้าน เป็นเรือนแถวไม้จะอยู่บริเวณตลาดเก่าห้อง แต่หากเป็นบ้านเดี่ยวจะอยู่โดยรอบวัดต่าง ๆ ส่วนสถาบัน ราชการจะอยู่บริเวณ ริมทางหลวง แผ่นดินหมายเลข 3351 ได้แก่ สำนักงานเทศบาลบางปลา หมอ สถานี ดับเพลิง สถานีอนามัย เป็นต้น

กรรมสิทธิ์และการครอบครองที่ดินในเขตเทศบาลตำบลบางปลาหมอส่วนใหญ่เป็นของเอกชนสำหรับที่ดินบริเวณตลาดเก่าห้องนั้นมีผู้ถือกรรมสิทธิ์รายใหญ่ 3 ราย ดังนี้

ตลาดบน (บริเวณตรงข้ามวัดลานคา) เป็นกรรมสิทธิ์ของ นางสาวสุคนธ์ ยะมะรัต

ตลาดกลาง (บริเวณที่เป็นที่ตั้งของโรงสีข้าว ปัจจุบันปิดกิจการแล้ว) เป็นกรรมสิทธิ์ ของ นาย สุภชัย นรานนท์กิจดิกุล

ตลาดล่าง (บริเวณตรงข้ามกับบ้านเก่าห้อง) เป็นกรรมสิทธิ์ของ นายอุดม ทัพไพเราะ เป็นตลาดแรกที่สร้างขึ้นโดย นายบุญรอด เหลียงพาณิชย์¹⁹

(2) ประชากร

อำเภอบางปลาหม่อมมีประชากรตามฐานข้อมูลทะเบียนราษฎรทั้งสิ้น 82,301 คน แยกเป็นชาย 40,130 คน และหญิง 42,171 คน 21,870 ครัวเรือน (ข้อมูล ณ วันที่ 31 สิงหาคม 2549) ส่วนใหญ่ประกอบอาชีพเกษตรกรรม ได้แก่ การทำนาประมาณร้อยละ 70 การเลี้ยงปลาน้ำจืดใน

¹⁹ เรื่องเดียวกัน, หน้า 28-31.

พื้นที่ตำบลมะขามล้มและการเลี้ยงกุ้งก้ามกรามมีเลี้ยงกันมากในแถบตะวันออก ได้แก่ ตำบลสาตี ตำบลตะค่า ตำบลไผ่กองดิน และตำบลองครักษ์

อำเภอบางปลาม้า มีลักษณะการปกครองท้องที่ออกเป็น 14 ตำบล 127 หมู่บ้าน และมีองค์กรปกครองส่วนท้องถิ่น 18 แห่ง เป็นองค์การบริหารส่วนตำบล 14 แห่ง และเทศบาลตำบล 14 แห่ง มีประชากร 82,301 คน เป็นชาย 40,130 คน เป็นหญิง 42,171 คน มีครัวเรือนทั้งสิ้น 21,870 ครัวเรือน ความหนาแน่นของประชากร เฉลี่ยต่อพื้นที่ 18.7 คน / ตร.กม.

ในเขตเทศบาล 655.96 คน / ตร.กม.

นอกเขตเทศบาล 165.64 คน / ตร.กม.

ตารางที่ 2.1 ข้อมูลการปกครองและประชากรอำเภอบางปลาม้า

ตำบล	จำนวนหมู่บ้าน	ชาย	หญิง	รวม	ครอบครัว
โคกคราม	12	2,927	3,114	6,041	1,659
ในเขตเทศบาลฯ	ม.5,ม.4,ม.10	852	876	1,728	691
	บางส่วน				
บางปลาม้า	12	3,400	3,456	6,856	1,759
ในเขตเทศบาลฯ	ม.2 ,ม.7	938	1,083	2,021	574
ไผ่กองดิน	8	2,492	2,535	5,27	1,178
ในเขตเทศบาลฯ	ม.3 ,ม .4	908	1,016	1,924	531
บ้านแหลม	5	1,620	1,782	3,402	871
ในเขตเทศบาลฯ	ม.2	728	728	1,456	400
ตะค่า	9	2,888	3,057	5,945	1,627
บางใหญ่	8	2,346	2,337	4,683	1,198
กฤษณา	7	1,959	2,038	3,997	1,052
สาตี	8	3,550	3,763	7,313	2,005
องครักษ์	7	2,707	2,935	5,642	1,501
จระเข้ใหญ่	9	2,541	2,607	5,148	1,303
มะขามล้ม	14	2,510	2,706	5,216	1,488

วังน้ำเย็น	7	2,107	2,171	4,278	1,103
วัดโบสถ์	11	2,537	2,650	5,187	1,284
วัดดาว	10	3,120	3,317	6,437	1,646
รวม	127	40,130	42,171	82,301	21,870

(3) ลักษณะทางสังคมและวัฒนธรรม

ประชาชนนับถือศาสนาพุทธ ประมาณ 81,138 คน คิดเป็นร้อยละ 95

ประชาชนนับถือศาสนาอื่น ๆ ประมาณ 4,270 คน คิดเป็นร้อยละ 5

สถาบันหรือองค์กรทางศาสนา

วัด	จำนวน	75	แห่ง
ศาลเจ้า	จำนวน	3	แห่ง

ส่วนราชการสังกัดส่วนภูมิภาค จำนวน 10 หน่วยงาน ประกอบด้วย

- 1 ที่ทำการปกครองอำเภอ
- 2 พัฒนาการอำเภอ
- 3 สัสดีอำเภอ
- 4 ที่ดินอำเภอ
- 5 สาธารณสุขอำเภอ
- 6 เกษตรอำเภอ
- 7 สถานีตำรวจภูธรอำเภอบางปลาหม้อ
- 8 ปศุสัตว์อำเภอ
- 9 ประมงอำเภอ
- 10 ท้องถิ่นอำเภอ

ส่วนราชการที่ขึ้นตรงต่อส่วนกลางโดยมีที่ตั้งอยู่ในเขตอำเภอ จำนวน 7 หน่วยงาน ประกอบด้วย

- 1 ศูนย์บริการการศึกษาออกโรงเรียนอำเภอ
- 2 สรรพากรพื้นที่สาขาบางปลาหม้อ
- 3 โรงพยาบาลบางปลาหม้อ

- 4 สำนักงานหมวดการทางบางปลาหมอ
- 5 โรงเรียนบางปลาหมอ “สูงสูมารศคุณวิทย์”
- 6 โรงเรียนบางแม่หม้าย “รัฐราษฎร์รังสฤษดิ์”
- 7 โรงเรียนพระยาสุจิตต์วิทยา2

รัฐวิสาหกิจ จำนวน 4 แห่ง

- 1 สำนักงานการไฟฟ้าส่วนภูมิภาคอำเภอบางปลาหมอ
- 2 ธนาคารออมสิน สาขาบางปลาหมอ
- 3 ธนาคารเพื่อการเกษตรและสหกรณ์การเกษตร สาขาบางปลาหมอ
- 4 สำนักงานไปรษณีย์อำเภอบางปลาหมอ

ธนาคาร จำนวน 3 แห่ง

- 1 ธนาคารออมสิน สาขาบางปลาหมอ) รัฐวิสาหกิจ(
- 2 ธนาคารเพื่อการเกษตรและสหกรณ์การเกษตร) รัฐวิสาหกิจ(
- 3 ธนาคารกรุงศรีอยุธยา จำกัด)มหาชน)เอกชน

โครงสร้างพื้นฐาน

ไฟฟ้า สำนักงานการไฟฟ้าส่วนภูมิภาคอำเภอบางปลาหมอ 1 แห่ง

ประปา

- การประปาส่วนภูมิภาค จำนวน 3 แห่ง
- การประปาหมู่บ้าน จำนวน 73 แห่ง

(กรมอนามัย 35 แห่ง รพช.2 แห่ง โยธาธิการ 2 แห่ง กรมทรัพย์ 21 แห่ง และอื่น ๆ 13 แห่ง)

-บ่อน้ำตื้น จำนวน 5 บ่อ กรมอนามัย 5 บ่อ

-ภาชนะเก็บน้ำสะอาดขนาดใหญ่ จำนวน 89 แห่ง)ฝ.99 จำนวน 3 แห่ง ฝ.33 จำนวน 61 แห่ง ฝ.30 จำนวน 5 แห่ง และอื่น ๆ จำนวน 20 แห่ง(

โทรศัพท์

- การโทรคมนาคมติดต่อสื่อสาร สื่อสารโทรศัพท์รวมทั้งโทรศัพท์จังหวัดสุพรรณบุรี
- ชุมสายโทรศัพท์บางปลาหมอ 1,524 เลขหมาย
 - ชุมสายโทรศัพท์สาละ 235 เลขหมาย
 - หอกระจายข่าว 122 หมู่บ้าน 4 เทศบาล

การคมนาคมทางบก

- 1 ทางหลวงแผ่นดินสายสุพรรณ – บางบัวทอง สาย 340
- 2 ทางหลวงแผ่นดินสายสุพรรณ – บางลี่
- 3 ทางหลวงแผ่นดินสายเก้าห้อง - คอนแวนต์
- 4 ทางหลวงชนบท
- 5 ถนนลูกรังติดต่อระหว่างตำบลและหมู่บ้าน

การคมนาคมติดต่อระหว่างอำเภอจังหวัด และจังหวัดใกล้เคียง รวมทั้งการคมนาคมภายในตำบลและหมู่บ้าน

ทางเรือ

มีบางหมู่บ้านใช้เรือพายติดต่อระหว่างหมู่บ้าน ไม่มี ท่าเรือสำคัญ

ทางอากาศ

ไม่มี

แหล่งน้ำ

แม่น้ำท่าจีนไหลผ่าน จำนวน 1 สาย
คลองชลประทานจำนวนมาก

อำเภอบางปลาม้า มีวัฒนธรรม ขนบธรรมเนียม ประเพณี ที่สำคัญดังนี้

ตารางที่ 2.2 งานประเพณีที่จัดขึ้นในเขตอำเภอบางปลาม้า

ประเพณีทำบุญวันขึ้นปีใหม่	ประเพณีทำบุญวันขึ้นปีใหม่ อำเภอบางปลาม้าจัดให้มีการทำบุญวันขึ้นปีใหม่ในวันที่ 1 มกราคม ของทุกปีโดยมีกรนิมนต์พระรับภัตตาหารเช้าจากประชาชนในเขตอำเภอบางปลาม้า บริเวณริมเขื่อนหน้าว่าการอำเภอบางปลาม้า
ประเพณีแข่งขันเรือยาวชิงถ้วยพระราชทานฯ	ประเพณีแข่งขันเรือยาวชิงถ้วยพระราชทาน เป็นการแข่งขัน เป็นเรือยาวที่ชนะการแข่งขันจากสนามทั่วประเทศมาแล้ว เข้าร่วมการแข่งขัน ชิงถ้วยพระราชทาน สมเด็จพระเทพรัตนราชสุดาฯสยามบรมราชกุมารี จะแข่งขันในสัปดาห์ที่สาม ของ

	เดือนพฤศจิกายนของทุกปี ณ ลำน้ำท่าจีนหน้าวัดสวนหงส์ หมู่ที่ 8 ตำบลบางปลาหมอ
ประเพณีบุญบั้งไฟชาวไทยพวน	ประเพณีบุญบั้งไฟชาวไทยพวน เป็นประเพณีชาวไทยพวน เป็นการประกวดแข่งขันบั้งไฟของหมู่บ้านชาวไทยพวนที่อยู่ในอำเภอบางปลาหมอ เพื่อการสนุกสนาน สามัคคี และเป็นการอนุรักษ์ประเพณีของชาวไทยพวน ซึ่งจะจัดเป็นประจำทุกปี ในช่วงวันที่ 11- 13 เมษายน ณ เทศบาลบางปลาหมอ) บ้านเก้าห้อง (ตำบลบางปลาหมอ
ประเพณีตักบาตรกลางน้ำ	ประเพณีตักบาตรกลางน้ำ ประเพณีตักบาตรกลางน้ำจะมีขึ้นในแรม 12 ค่ำ เดือน 12 มีชาวบ้านมาร่วมกันตักบาตรข้าวสารอาหารแห้ง มีราษฎรในตำบลและตำบลใกล้เคียงมาร่วมตักบาตรในตอนเช้าประมาณ 6 โมงเช้า มีพระสงฆ์พายเรือมาจากหลายวัดมารับบิณฑบาต โดยจัดใส่บาตรที่แพหน้าวัดป่าพุกฤษ์ เสร็จมีการแข่งขันกีฬาฟุตบอลเยาวชนแต่ละหมู่บ้าน

(4) สภาพทางเศรษฐกิจ

อาชีพหลัก

เกษตรกร ทำนา	ประมาณร้อยละ 57 %
พืชผลการเกษตร	ประมาณร้อยละ 3 %
เลี้ยงสัตว์	ประมาณร้อยละ 35%
อาชีพอื่น	ประมาณร้อยละ 5 %

พืชเศรษฐกิจ

ข้าวนาปี พื้นที่ 171 , 700 ไร่ ผลผลิตเฉลี่ย 850 กก./ไร่
 ไม้ผล/ไม้ยืนต้น 5 , 816 ไร่
 พืชผัก 1 , 006 ไร่
 ทำการเกษตร 213 , 381 ไร่
 ไม้ดอกไม้ประดับ 85 ไร่

สัตว์เศรษฐกิจ

ชนิด	จำนวนผู้ประกอบการอาชีพ / ราย	จำนวน) ตัว(
โคเนื้อ	205	3,477
โคนม	17	475
กระบือ	1	1
แพะ	7	540
สุกร	144	8,192
ไก่พื้นเมือง	2,066	70,794
ไก่เนื้อ	102	525,948
ไก่ไข่	43	265,770
เป็ดเทศ	146	3,074
เป็ดเนื้อ	89	168,586
เป็ดไข่	78	261,436
นกกระทา	10	265,000

โรงฆ่าสัตว์ปีก จำนวน 3 แห่ง
 ศูนย์รวมนม จำนวน 1 แห่ง
 หน่วยผสมเทียม จำนวน 1 แห่ง
 รั้วขายอาหารสัตว์ จำนวน 16 ร้าน

อุตสาหกรรม

โรงสีข้าว 29 แห่ง
 โรงเลื่อยจักร 2 แห่ง
 โรงงานอุตสาหกรรมขนาดเล็ก 6 แห่ง

สหกรณ์

จำนวน 3 แห่ง
 - สหกรณ์การเกษตรบางปลาหมอ จำกัด มีทุนหมุนเวียนปีละ ประมาณ 295,536,085.41 บาท สมาชิก 6,894 คน
 - สหกรณ์ประมงน้ำจืดจังหวัดสุพรรณบุรี จำกัด มีทุนหมุนเวียนปีละประมาณ 136,418.76 บาท สมาชิก 179 คน

- สหกรณ์บริการวิสาหกิจชุมชน ตำบลสาตี จำกัด สมาชิก 40 คน

2.2 แนวคิดและทฤษฎี

2.2.1 แนวคิดการจัดการมรดกทางวัฒนธรรม

อีโคโมสไทย ได้กล่าวถึง การจัดการมรดกทางวัฒนธรรมในระยะต่อไปจะเป็นบทบาทของท้องถิ่นหน่วยงานของรัฐที่มีภาระรับผิดชอบด้านการอนุรักษ์มรดกทางวัฒนธรรมของชาติ หน่วยงานของรัฐอื่นที่เกี่ยวข้องได้แก่ องค์การปกครองส่วนท้องถิ่น ซึ่งมีบทบาทหน้าที่ตามรัฐธรรมนูญและกฎหมายประกอบ ที่เกี่ยวข้องประชาชนชาวไทยซึ่งเป็นเจ้าของโบราณสถาน และมรดกวัฒนธรรม ตลอดจนนิติบุคคลและภาคเอกชนว่าด้วยการอนุรักษ์และบริหารจัดการมรดกทางวัฒนธรรมที่เกี่ยวข้อง

สาเหตุของการจัดการมรดกทางวัฒนธรรม มีความมุ่งหมายที่จะต้องให้มีการอนุรักษ์สถาปัตยกรรมโบราณสถานเพราะ

- การจัดการเพื่ออนุรักษ์มรดกทางวัฒนธรรมของชาติเพราะให้อนุชนรุ่นหลังได้ เห็น และศึกษาหาความรู้จากสิ่งเหล่านั้น
- การจัดการเพื่ออนุรักษ์มรดกทางวัฒนธรรมของชาติเพราะเป็นสิ่งที่บรรพบุรุษได้ สร้าง เป็นอนุสรณ์แห่งคุณงามความดีของบรรพบุรุษ
- การจัดการเพื่ออนุรักษ์มรดกทางวัฒนธรรมของชาติเพราะเป็นสิ่งที่ยึดเหนี่ยวจิตใจ ก่อให้เกิดความรักและความสามัคคีของคนในชาติ
- การจัดการเพื่ออนุรักษ์มรดกทางวัฒนธรรมของชาติเพราะเป็นหลักฐานทางการศึกษา ทางด้านศิลปะ ประวัติศาสตร์ และ โบราณคดี
- การจัดการเพื่ออนุรักษ์มรดกทางวัฒนธรรมของชาติเพราะเป็นแหล่งพักผ่อนหย่อนใจ การท่องเที่ยว ทักษศึกษา
- อุปสรรคของการจัดการมรดกทางวัฒนธรรม
- ภัยธรรมชาติ อุทกภัย วาตภัย ดินถล่มแผ่นดินไหว อัคคีภัยโดยธรรมชาติ
- ภัยทางกายภาพ ดินฟ้าอากาศ ฝุ่น ควัน ความชื้น สารเคมีภายนอก

- ภัยจากคนทางกายภาพ อคติภัยจากคน การทำลาย การรื้อถอน การลักลอบ สงคราม โดยประมาทหรือเจตนา การแสวงหาผลประโยชน์ด้วยความเห็นแก่ตัว
- ภัยจากคนทางความสำนึก การขาดการดูแลรักษาอนุรักษ์ซ่อมแซม การพัฒนา บ้านเมือง การสร้างความเจริญด้านวัตถุ ความขัดแย้ง ความรับผิดชอบ ขาดการ ควบคุมและคุ้มครอง
- การเสื่อมสลายของวัสดุก่อสร้างจากตัววัสดุ การยึดหดตัว สารเคมีในวัสดุ
- การเสื่อมสลายของวัสดุก่อสร้างจากจุลชีพ พืชขนาดเล็กต่าง ๆ ตะไคร้ รา
- การเสื่อมสลายของวัสดุก่อสร้างจากแมลง ปลวก มอด
- การเสื่อมสลายของวัสดุก่อสร้างจากต้นไม้
- การเสื่อมสลายของวัสดุก่อสร้างจากสัตว์ นก หนู ค้างคาว สัตว์ใหญ่

อีกทั้งอีโคโมสไทย ยังได้ร่างกฎบัตรประเทศไทยว่าด้วยการบริหารจัดการแหล่งมรดก วัฒนธรรม ซึ่งแบ่งเป็นหมวดหมู่ ดังนี้

หมวดที่ 1 กรอบความคิด

กฎบัตรประเทศไทยว่าด้วยแหล่งมรดกวัฒนธรรม เป็นแนวทางการปฏิบัติในการบริหาร จัดการแหล่งมรดกวัฒนธรรมในประเทศไทยสำหรับทุกภาคส่วน โดยมีแนวคิดดัง ต่อไปนี้

(1.1) มุ่งให้ความสำคัญของมรดกวัฒนธรรมในประเทศไทย ที่สร้างสรรค์ขึ้นมาบน พื้นฐานความเชื่อ ความศรัทธาในศาสนา และกลุ่มชาติพันธุ์ที่มีความหลากหลายและแตกต่างกันแต่ สามารถอยู่ร่วมกันอย่างผสมผสานกลมกลืน เป็นหลักพื้นฐานในการอนุรักษ์ โดยมุ่งศึกษาอดีตและ ปัจจุบันในทุกมิติ

(1.2) เน้นการมีส่วนร่วมและกระบวนการมีส่วนร่วมโดยให้ความสำคัญเป็นอันดับต้น ๆ ต่อผู้มีส่วนได้ส่วนเสียในพื้นที่ซึ่งแหล่งมรดกวัฒนธรรมที่เกี่ยวข้องตั้งอยู่ โดยคำนึงถึงสิทธิมนุษยชน ทั้งนี้ควรจัดให้มีการประชุมสัมมนาร่วมกัน

(1.3) พิจารณาในแนวทางการอนุรักษ์มรดกวัฒนธรรมที่จับต้องได้ แต่ทั้งนี้ให้คำนึงถึง การอนุรักษ์มรดกวัฒนธรรมที่จับต้องไม่ได้ที่เกี่ยวข้องด้วย เพื่อให้เกิดการสืบสานมรดกวัฒนธรรมของ สังคมชุมชนนั้นๆ โดยดำรงความหลากหลายของอัตลักษณ์วัฒนธรรมท้องถิ่น

(1.4) ส่งเสริมเผยแพร่และแลกเปลี่ยนองค์ความรู้ของมรดกวัฒนธรรมอย่างทั่วถึง

หมวดที่ 2 นิยามศัพท์ที่สำคัญ

(2.1) มรดกวัฒนธรรม หมายถึง ผลงานสร้างสรรค์ของคนในชาติ เป็นสมบัติทางวัฒนธรรมอันมีคุณค่าที่ตกทอดมาจากรุ่นก่อนเป็นประจักษ์พยานของการพัฒนาการทางประวัติศาสตร์ หมายถึงสิ่งแวดล้อมที่มนุษย์ได้สร้างขึ้นรวมทั้งระบบนิเวศซึ่งเป็นทรัพยากรที่มีคุณค่าไม่สามารถหาทดแทนได้ เป็นเครื่องหมายที่สะท้อนให้เห็นถึงความสำเร็จของผู้คนในอดีต แสดงให้เห็นถึงวัฒนธรรมที่โดดเด่นและเอกลักษณ์ของพื้นที่ที่มีการสืบทอดมาตั้งแต่อดีตจนถึงปัจจุบัน และควรแก่การสืบสานต่อไปในอนาคต

มรดกวัฒนธรรมแบ่งออกเป็น 2 ประเภท คือ มรดกวัฒนธรรมที่จับต้องได้ และมรดกทางวัฒนธรรมที่จับต้องไม่ได้

ก) มรดกวัฒนธรรมที่จับต้องได้ หมายถึง มรดกทางวัฒนธรรมที่เป็นรูปธรรมซึ่งเป็นที่สามารถจับต้องและมองเห็นได้ ได้แก่ โบราณสถาน อนุสาวรีย์ สถาปัตยกรรม อาคาร กลุ่มอาคาร ชุมชน ชุมชนท้องถิ่น ชุมชนท้องถิ่นดั้งเดิม พื้นที่ทางประวัติศาสตร์ และโบราณวัตถุ แหล่งภูมิทัศน์วัฒนธรรม และผลงานทางศิลปะแขนงต่างๆ เป็นต้น

ข) มรดกวัฒนธรรมที่จับต้องไม่ได้ หมายถึง มรดกทางวัฒนธรรมที่เป็นนามธรรมซึ่งเป็นที่ไม่สามารถจับต้องหรือแสดงออกมาทางกายภาพ ได้แก่ ภูมิปัญญา ความรู้ ความเชื่อ ความสามารถ ขนบธรรมเนียม ประเพณี จารีตที่บุคคลหรือชุมชนได้สร้างสรรค์ขึ้น และได้ถ่ายทอดจากรุ่นหนึ่งไปสู่อีกรุ่นหนึ่งจนถึงปัจจุบัน

(2.2) โบราณสถาน หมายถึง อสังหาริมทรัพย์ ทั้งที่เป็นสิ่งก่อสร้างและสถานที่ซึ่งโดยอายุหรือโดยลักษณะแห่งการก่อสร้างหรือโดยหลักฐานเกี่ยวกับประวัติของอสังหาริมทรัพย์นั้น หรือเกี่ยวกับวัตถุที่พบอยู่ในอสังหาริมทรัพย์นั้นเป็นประโยชน์ทางศิลปะ วัฒนธรรม ประวัติศาสตร์ สถาปัตยกรรม โบราณคดี วิชาการหรือสังคม

(2.3) การอนุรักษ์ หมายถึง การดูแลรักษา การป้องกัน การสงวนและการบูรณปฏิสังขรณ์เพื่อให้คงคุณค่าไว้ โดยการอนุรักษ์แหล่งมรดกวัฒนธรรมที่เกี่ยวข้องแต่ละแห่งนั้น อาจมีวิธีการในระดับต่าง ๆ กันแล้วแต่สถานการณ์และปัจจัยอื่น ๆ ในแต่ละกรณี โดยอาจจะใช้วิธีการใด

วิธีการหนึ่ง หรือหลายวิธีร่วมกันและให้หมายรวมถึงการอนุรักษ์เพื่อรื้อฟื้น พื้นฟู สืบสาน สามารถนำมาใช้งานต่อให้เกิดประโยชน์

(2.4) ความแท้ หมายถึง ความเป็นของแท้ซึ่งแสดงออกอย่างเป็นตัวของตัวเองมีลักษณะเฉพาะตนเป็นปัจจัยเชิงคุณภาพที่ใช้เป็นตัวชี้วัดคุณค่าของมรดกวัฒนธรรมแสดงความน่าเชื่อถือของข้อมูลทางวิชาการ โดยสามารถพิจารณาได้ ในลักษณะความแท้ของการสร้างสรรค์วัสดุ ฝีมือช่าง สภาพโดยรวม และประโยชน์ใช้สอย

(2.5) บูรณาภาพ หมายถึง ความครบถ้วนแห่งองค์ประกอบทั้งหมดของมรดกวัฒนธรรมที่ผสมกลมกลืนกันทั้งที่เป็นสิ่งก่อสร้างและองค์ประกอบของสภาพ โดยรอบที่มีความเกี่ยวข้องกันในฐานะที่เป็นส่วนหนึ่งของมรดกที่มีคุณค่าทางวัฒนธรรม

(2.6) ภูมิทัศน์ประวัติศาสตร์ หมายถึง แหล่งมรดกทางวัฒนธรรมที่เป็นองค์ประกอบทางภูมิสถาปัตยกรรม ได้แก่ สวน ที่โล่ง ผืนน้ำและพืชพันธุ์ที่เป็นประโยชน์ต่อสาธารณะในมุมมองด้านประวัติศาสตร์หรือศิลปะ มักประกอบด้วยพันธุ์ไม้มาแต่ดั้งเดิมจึงถือว่าเป็นสิ่งที่มีชีวิต ซึ่งหมายความว่าสามารถที่จะเสื่อมสลายและฟื้นฟูขึ้นใหม่ได้ ระบุลักษณะของภูมิทัศน์ของภูมิประวัติศาสตร์สะท้อนถึงความสมดุลอย่างยั่งยืนระหว่างวัฏจักรแห่งฤดูกาลกับการเจริญเติบโตและเสื่อมสลายของธรรมชาติและความปรารถนาของศิลปินและช่างฝีมือในอันที่จะรักษาสภาพเดิมของภูมิทัศน์ให้คงไว้ตลอดไป ทั้งนี้สามารถใช้เรียกได้ทั้งสวนขนาดเล็กและสวนสาธารณะขนาดใหญ่ ไม่ว่าจะเป็นแหล่งที่มีระเบียบแบบแผนหรือเป็นสภาพภูมิทัศน์ธรรมชาติ ตลอดจนผลงานการออกแบบพื้นที่โล่งในลักษณะอื่น ๆ ด้วย

(2.7) ภูมิทัศน์วัฒนธรรม หมายถึง สภาพภูมิประเทศโดยมนุษย์ได้สร้างความเปลี่ยนแปลงให้เกิดขึ้นกับสภาพภูมิประเทศที่เป็นธรรมชาติแสดงความสัมพันธ์ของมนุษย์กับธรรมชาติ สะท้อนให้เห็นถึงการดำรงชีวิต คติความเชื่อ ความศรัทธาในศาสนา จนเกิดเป็นเอกลักษณ์ที่ข้ามกาลเวลา

(2.8) มรดกสิ่งก่อสร้างพื้นถิ่น หมายถึง สิ่งก่อสร้างที่มีผลมาจากความเชื่อและประโยชน์ใช้สอย มีลักษณะเฉพาะของท้องถิ่นหรือภูมิภาค แฝงไปด้วยความงามที่แสดงออกทางวัฒนธรรมอันหลากหลายของชุมชน ซึ่งสัมพันธ์กับอาณาบริเวณที่ตั้งตามลักษณะของวัฒนธรรมและสภาพแวดล้อม

ตลอดจนสภาพดินฟ้าอากาศที่แตกต่างกัน มีการก่อสร้างที่ได้รับการถ่ายทอดกันมา มีการประยุกต์ใช้ระบบการก่อสร้างและงานฝีมือแบบดั้งเดิมอย่างมีประสิทธิภาพ

(2.9) การบริหารจัดการมรดกวัฒนธรรม หมายถึง กระบวนการคุ้มครองและการจัดการองค์ประกอบที่หลากหลายของมรดกวัฒนธรรมให้ดำรงคุณค่าไว้เพื่อสร้างความเข้าใจและทำให้เกิดความตระหนักในคุณค่าทางวัฒนธรรมโดยคำนึงถึงความสอดคล้องเหมาะสมกับสภาพการณ์ของสังคมที่เปลี่ยนแปลงไป

หมวดที่ 3 คุณค่าและการประเมินคุณค่าของมรดกวัฒนธรรม

(3.1) มรดกวัฒนธรรมเป็นสิ่งที่มีความสำคัญ ดังนั้นการประเมินคุณค่ามรดกทางวัฒนธรรมจึงเป็นขั้นตอนสำคัญในกระบวนการอนุรักษ์ เพื่อนำมาจัดลำดับความสำคัญและนำมาใช้พิจารณาเลือกใช้วิธีการในการอนุรักษ์และบริหารจัดการที่เหมาะสม เพื่อให้เกิดประโยชน์สูงสุดต่อสังคม

(3.2) ในการอนุรักษ์มรดกวัฒนธรรมต้องพิจารณาว่ามรดกวัฒนธรรมนั้นมีคุณค่าโดดเด่นในด้านใดบ้าง เช่น ด้านสุนทรียภาพ ด้านโบราณคดี ด้านประวัติศาสตร์ ด้านวิชาการ ด้านสังคม เป็นต้น เพื่อวางแผนรักษาคุณค่าความสำคัญที่เด่นที่สุดเอาไว้ โดยยังคงองค์ประกอบคุณค่าความสำคัญในด้านที่รองลงมาด้วยตามความเหมาะสม

(3.3) มรดกวัฒนธรรมที่เป็นโบราณสถาน โบราณวัตถุ และศิลปวัตถุที่มีคุณค่าหรือที่ได้รับการประกาศขึ้นทะเบียนโบราณสถาน โบราณวัตถุ ศิลปวัตถุ ตามกฎหมายว่าด้วยโบราณสถาน โบราณวัตถุ ศิลปวัตถุ และพิพิธภัณฑสถานแห่งชาติ ต้องได้รับการปกป้องคุ้มครองตามกฎหมายโดยเคร่งครัด

(3.4) มรดกวัฒนธรรมที่ได้รับการประเมินคุณค่าแล้วว่ามีคุณค่าระดับชาติหรือระดับท้องถิ่นควรได้รับการขึ้นทะเบียนหรือขึ้นบัญชีเพื่อได้รับการปกป้องคุ้มครอง

หมวดที่ 4 การบริหารจัดการมรดกวัฒนธรรม

(4.1) หลักการทั่วไป

- (1) ให้เห็นนโยบายด้านการอนุรักษ์มรดกวัฒนธรรมมีความสำคัญในระดับนโยบายหลักของชาติ
- (2) ให้มีการวางแผนบริหารจัดการมรดกวัฒนธรรมอย่างมีประสิทธิภาพ
- (3) รัฐต้องมีมาตรการทางการเงินการคลังที่มีประสิทธิภาพ เพื่อส่งเสริมและสนับสนุนการบริหารจัดการมรดกวัฒนธรรมในทุกระดับ
- (4) รัฐต้องมีมาตรการในการส่งเสริมให้รางวัลยกย่องเชิดชูบุคคลหรือสิ่งที่เกี่ยวข้องกับการอนุรักษ์มรดกวัฒนธรรม
- (5) ให้บูรณาการแนวทางการพัฒนา การบริหารจัดการการท่องเที่ยวเชิงวัฒนธรรมและการพัฒนาท้องถิ่นอย่างถูกต้อง ตลอดจนการใช้ประโยชน์และการบำรุงรักษาควบคู่ไปกับการบริหารจัดการมรดกวัฒนธรรมจะขาดอย่างใดอย่างหนึ่งไปไม่ได้
- (6) ให้มีการจัดองค์ความรู้ด้านมรดกวัฒนธรรม
- (7) ให้มีการอนุรักษ์อย่างถูกต้องตามหลักวิชาการอย่างมีประสิทธิภาพ
- (8) ให้ทุกภาคส่วนมีส่วนร่วมอย่างแท้จริงในทุกขั้นตอนเพื่อความยั่งยืนของการอนุรักษ์

(4.2) หลักในการจัดทำแผน

(ก) แผนแม่บท

1) ให้จัดทำแผนแม่บทไว้เป็นกรอบและแนวทางในการดำเนินการอนุรักษ์ โดยจะต้องดำเนินการศึกษาข้อมูลที่เกี่ยวข้องอย่างรอบด้าน ทั้งนี้ แผนแม่บทควรประกอบด้วยวัตถุประสงค์ เป้าหมาย แนวทาง และวิธีการอนุรักษ์ ตลอดจนกำหนดหน่วยงานที่รับผิดชอบให้ชัดเจน มีแผนงานที่ครอบคลุมส่วนที่เกี่ยวข้องในภาพรวมทั้งหมด เช่น งาน โบราณคดีประวัติศาสตร์ งานบูรณะ การใช้ประโยชน์ที่ดิน การสื่อความหมาย การให้การศึกษา การจัดทำองค์ความรู้ งบประมาณ การบริหารจัดการ ฯลฯ

2) การจัดทำแผนแม่บทโดยกำหนดระยะเวลาทั้งระยะสั้นและระยะยาว โดยให้การ ทบทวนและประเมินแผนแม่บทการอนุรักษ์เป็นระยะ

3) ให้มีแผนแม่บทที่บูรณาการควบคู่ไปกับแผนพัฒนาเมือง หรือท้องถิ่น เพื่อกำหนด ใช้ตามกระบวนการทางกฎหมาย แต่หากมีความบกพร่องในแผนพัฒนาเมืองหรือท้องถิ่นให้กำหนด ไว้เป็น ข้อเสนอแนะในการทบทวนปรับแก้ไขแผนพัฒนานั้น

4) ในการจัดทำแผนแม่บท หรือระบบการบริหารจัดการมรดกวัฒนธรรมทุกรูปแบบ ให้ยึดแนวคิดเศรษฐกิจพอเพียงเป็นพื้นฐานควบคู่ไปด้วยเสมอ เพื่อให้มีการพัฒนาอย่างยั่งยืน

(ข) แผนปฏิบัติการ

ต้องดำเนินการตามแผนแม่บท มีความชัดเจน ครบถ้วนและเป็นไปได้ ทั้งนี้ต้องมีการ ปรับปรุงให้สอดคล้องกับสภาพการณ์ปัจจุบัน ก่อนลงมือปฏิบัติจริง

(4.3) หลักการในการจัดการองค์ความรู้

(ก) การจัดทำข้อมูล

1) จัดทำฐานข้อมูลของแหล่งมรดกวัฒนธรรมในประเทศไทย ด้วยวิธีถูกต้องตาม หลักวิชาการ ทั้งนี้ต้องเป็นข้อมูลที่มีคุณภาพ โดยมีการตรวจสอบและรับรองจากผู้เชี่ยวชาญแล้ว

2) สนับสนุนให้มีการรวบรวม เรียบเรียงองค์ความรู้เดิมอย่างเป็นระบบ ในลักษณะ การจัดทำฐานข้อมูล การศึกษา วิจัย โดยให้มีการเชื่อมโยงข้อมูล และมีการปรับปรุงข้อมูลให้ทันสมัย อยู่เสมอ

3) จัดการประเมินคุณค่าและจัดลำดับความสำคัญของแหล่งมรดกวัฒนธรรมอย่างมี ส่วนร่วมโดยส่งเสริมให้มีการศึกษาวิจัย ฝึกอบรม และประเมินผลอย่างต่อเนื่อง

4) จัดทำหลักฐานแสดงกระทำต่างๆ ที่ส่งผลต่อการเปลี่ยนแปลงทางกายภาพต่อ มรดกวัฒนธรรม เช่น การบันทึกเป็นเอกสาร ภาพถ่าย การเขียนแบบ หุ่นจำลอง เป็นต้น

5) จัดทำการศึกษาวิจัยในทุกขั้นตอนของการอนุรักษ์มรดกทางวัฒนธรรม เพื่อทำ ความเข้าใจมรดกวัฒนธรรมให้ถ่องแท้ และกว้างขวาง ดังนั้นงานอนุรักษ์มรดกทางวัฒนธรรมเป็นงาน

ในลักษณะสหวิชาการที่จะต้องบูรณาการ มาตรฐานทางวิชาการของทุกวิชาชีพที่เกี่ยวข้องมาใช้ในการอนุรักษ์ให้เหมาะสมกับมรดกวัฒนธรรมนั้น

6) จัดทำการรวบรวมข้อมูล เพื่อการอนุรักษ์มรดกวัฒนธรรมที่ยังไม่มีการคุกคาม โดยต้องไม่ทำลายหลักฐานมากเกินไปจนความจำเป็นควรเหลือส่วนที่ไม่มีการรบกวนไว้เพื่อการวิจัยต่อไปในอนาคตเพื่อบรรลุถึงเป้าหมายทางวิชาการ การชูดค้นอย่างเต็มพื้นที่ควรดำเนินการตามแผนงานที่ได้ไตร่ตรองอย่างถี่ถ้วน โดยผ่านขั้นตอนการประเมินความสำคัญเป็นอย่างดีแล้ว

7) จัดให้มีการศึกษาถึงผลกระทบที่จะมีต่อมรดกวัฒนธรรมและแหล่งโบราณคดี โดยให้หน้าที่ของผู้ลงทุนในโครงการพัฒนาใด ๆ ที่จะต้องรับผิดชอบดำเนินการ ทั้งนี้การพัฒนาถือเป็นจะต้องเป็นไปในแนวทางที่มีผลกระทบต่อมรดกวัฒนธรรมน้อยที่สุด ในกรณีที่จำเป็นต้องรื้อถอน รบกวน หรือก่อให้เกิดการเปลี่ยนแปลงกับมรดกวัฒนธรรมจะต้องมีการสำรวจชูดค้นเก็บข้อมูลทางโบราณคดี ศึกษาผลกระทบและนำเสนอแนวทางลดผลกระทบอย่างเต็มรูปแบบ พร้อมทั้งจัดทำเป็นรายงานไว้อย่างเรียบร้อยสมบูรณ์ก่อนดำเนินการพัฒนา

8) ให้มีมาตรการและกลไกการรักษา คุ้มครอง และพัฒนาองค์ความรู้

(๗) การเผยแพร่ข้อมูล การสื่อความหมาย และการนำเสนอ

1) จัดให้มีกระบวนการและช่องทางเผยแพร่ความรู้ และองค์ความรู้อย่างมีประสิทธิภาพแพร่หลาย และทั่วถึงในทุกกลุ่มเป้าหมาย ทุกระดับอายุและระดับความเข้าใจ

2) จัดให้การเข้าถึงแหล่งข้อมูลที่เป็นองค์ความรู้ และแหล่งความรู้โดยสะดวก

3) ผลักดันให้มีการสื่อความหมายและการนำเสนอมรดกวัฒนธรรมในทุกแหล่งโดยถือให้เป็นกระบวนการหนึ่งในการอนุรักษ์มรดกวัฒนธรรม

4) เปิดโอกาสให้มีเวทีสาธารณะในการสัมมนาอภิปราย เพื่อสื่อความหมายและนำเสนอมรดกวัฒนธรรม

(4.4) หลักในการอนุรักษ์

1) การดำเนินการอนุรักษ์มรดกวัฒนธรรมที่มีคุณค่าความสำคัญอย่างสูงและหาได้ยากพึงรักษาความแท้ไว้โดยแก้ไขน้อยที่สุด จึงควรอนุรักษ์ด้วยวิธีป้องกันการเสื่อมสภาพ วิธีการสงวนรักษา วิธีการเสริมความมั่นคงแข็งแรงเท่านั้น ทั้งนี้ให้หลีกเลี่ยงการรบกวนหลักฐานดั้งเดิมที่ยังหลงเหลืออยู่ และไม่ควรก่อสร้างทับลงบนซากสิ่งก่อสร้างเดิม

2) ดำเนินการบูรณะมรดกวัฒนธรรมที่เป็นปูชนียสถานอันเป็นที่เคารพบูชาโดยไม่มี การแก้ไข เปลี่ยนแปลงลักษณะ สี ทรวดทรง ซึ่งจะทำให้มรดกวัฒนธรรมนั้นด้อยคุณค่าหรือเสื่อม ความศักดิ์สิทธิ์ไป

3) ดำเนินการอนุรักษ์มรดกวัฒนธรรมที่ยังมีประโยชน์ใช้สอยอยู่อย่างต่อเนื่อง โดย การเสริมสร้างหรือต่อเติมสิ่งที่จำเป็นขึ้นใหม่ก็ได้ เพื่อความเหมาะสมในการใช้งาน โดยไม่จำเป็นต้องสร้างให้เหมือนของเดิม แต่สิ่งที่เพิ่มขึ้นใหม่นั้นจะต้องกลมกลืนและไม่ทำลายมรดกวัฒนธรรม นั้นให้ด้อยค่าลงไป

4) ดำเนินการศึกษาให้ละเอียดว่า มรดกวัฒนธรรมที่มีการอนุรักษ์โดยมีการแก้ไขมา ก่อนแล้ว บูรณะแก้ไขมาแล้วกี่ครั้ง ผิดถูกอย่างไร ระยะเวลาานเท่าไร การอนุรักษ์ใหม่ที่จะทำนี้ไม่ จำเป็นจะต้องใช้แบบหนึ่งเสมอไป แต่ให้มีกระบวนการพิจารณาเลือกแบบที่เหมาะสมที่สุดเป็นหลัก เพื่อให้มรดกวัฒนธรรมนั้นคงคุณค่าและความสำคัญมากที่สุด

5) ไม่ควรเคลื่อนย้ายมรดกวัฒนธรรมหรือชิ้นส่วนของมรดกวัฒนธรรมไปยังสถานที่ตั้งใหม่ ซึ่งเป็นการฝ่าฝืนหลักการอนุรักษ์มรดกทางวัฒนธรรม ยกเว้นพิจารณาอย่างรอบคอบแล้ว เห็นว่าเป็นวิธีสุดท้ายในการป้องกันการชำรุดเสียหาย หรือการถูกโจรกรรมแต่จะต้องนำมรดก วัฒนธรรมหรือชิ้นส่วนของมรดกวัฒนธรรมนั้นมารักษาไว้ในสถานที่ปลอดภัยและถูกต้องตาม กฎหมาย โดยต้องจำลองแบบชิ้นส่วนของมรดกวัฒนธรรมที่ถอดย้ายมานั้นไปประกอบแทน ณ ที่ตั้ง เดิมและต้องมีการสื่อความหมายให้เกิดความเข้าใจอย่างถูกต้อง เนื่องจากจุดมุ่งหมายของการอนุรักษ์ มรดกวัฒนธรรมคือการใช้ ประโยชน์ และการรักษามรดกวัฒนธรรมไว้ ณ บริเวณที่ค้นพบอย่างยั่งยืน และเหมาะสม

6) การก่อสร้างหรือฟื้นฟูมรดกวัฒนธรรมขึ้นมาใหม่ตามความต้องการในปัจจุบัน จะต้องมาจากการออกแบบและการตัดสินใจที่มีกระบวนการศึกษาข้อมูล รูปแบบและที่ตั้งดั้งเดิมอย่าง ครบถ้วนที่จะไม่ก่อให้เกิดการสื่อความหมายที่ผิด และบิดเบือนข้อมูลคุณค่าของมรดกวัฒนธรรม

7) การดำเนินการเพื่อการอนุรักษ์มรดกวัฒนธรรม โดยวิธีการปฏิสังขรณ์เพื่อ ประโยชน์ในการอธิบายสื่อความหมาย ควรเป็นไปตามข้อมูลหลักฐานที่ได้ศึกษาวิเคราะห์ตีความอย่าง มีเหตุผล และเป็นที่ยอมรับ โดยคำนึงถึงการที่จะสามารถปรับเปลี่ยนแก้ไขได้ในอนาคต

8) ดำเนินการเพื่อการอนุรักษ์มรดกสิ่งก่อสร้างพื้นถิ่น โดยคำนึงถึงการพัฒนาหรือ ความเปลี่ยนแปลงที่ไม่อาจหลีกเลี่ยงได้ และลักษณะเฉพาะทางวัฒนธรรมที่สืบทอดมาของชุมชน โดยงานที่ต่อเติมบนสิ่งก่อสร้าง หรือในบริเวณชุมชนพื้นถิ่นนั้น ควรเคารพคุณค่าทางวัฒนธรรมและ ลักษณะตามแบบดั้งเดิมที่ผสมกลมกลืนกับสภาพแวดล้อมทางวัฒนธรรมและทางธรรมชาติ แนวทาง ในการปฏิบัติได้แก่ การวิจัย บันทึก จัดเก็บข้อมูล ส่งเสริมให้มีการสืบสานระบบการก่อสร้างและ ทักษะฝีมือช่างพื้นถิ่นในทุกระดับอาจใช้วัสดุใหม่ที่ไม่เปลี่ยนแปลงการแสดงออกของภาพลักษณ์ ผิวสัมผัสรูปทรงไปจากโครงสร้างและวัสดุของเดิมที่สืบเนื่องมา

9) ดำเนินการเพื่อการอนุรักษ์มรดกวัฒนธรรมประเภทย่านชุมชนและเมือง ประวัติศาสตร์ซึ่งมีความจำเป็นที่จะต้องพัฒนาและปรับปรุงให้สอดคล้องกับวิถีชีวิตความเป็นอยู่ใน ปัจจุบัน ทั้งนี้ควรบูรณาการนโยบายของรัฐและการวางผังเมืองในทุกระดับให้สอดคล้องกันด้วย

10) ดำเนินการอนุรักษ์ความดั้งเดิมของมรดกวัฒนธรรมประเภทย่านชุมชนและเมือง ประวัติศาสตร์ โดยไม่ละเลยการตรวจสอบด้าน โบราณคดีเพื่อเป็นความรู้เกี่ยวกับประวัติศาสตร์ของ ย่าน ชุมชน และเมืองประวัติศาสตร์ เช่น รูปแบบแผนผังของเมือง การแบ่งพื้นที่ดิน และโครงข่ายการคมนาคม ความสัมพันธ์ระหว่างสิ่งก่อสร้าง พื้นที่โล่ง และพื้นที่สีเขียว ทั้งที่เป็นแหล่งธรรมชาติและ มนุษย์สร้างขึ้น รูปลักษณะของสิ่งก่อสร้างและการใช้สอยเดิมที่มีความหลากหลาย

11) ดำเนินการเพื่อการอนุรักษ์มรดกวัฒนธรรมที่เป็นซากสิ่งก่อสร้าง ซึ่งมีคุณค่าทาง ศิลปะประวัติศาสตร์หรือโบราณคดี โดยรักษาไว้ตามสภาพเดิมหลังการขุดแต่ง แต่ต้องป้องกันมิให้ เสียหายต่อไป ด้วยวิธีที่ไม่ทำให้มรดกวัฒนธรรมเสียคุณค่า

12) เนื่องจากภูมิทัศน์ประวัติศาสตร์เป็นมรดกวัฒนธรรม ยังประกอบด้วยพืชพันธุ์ที่ มีชีวิตการบำรุงรักษาอย่างต่อเนื่องมีความสำคัญยิ่ง ควรสงวนรักษาสภาพไว้ไม่ให้เปลี่ยนแปลง ด้วย

การปลูกทดแทนโดยเร็ว และวางแผนการดูแลในระยะยาว ไว้ในการฟื้นฟูจะต้องมีการศึกษาวิจัยจากหลักฐานที่ยังหลงเหลืออยู่ จากการตรวจสอบรับรองผลจากผู้เชี่ยวชาญแล้ว และเคารพต่อพัฒนาการในลำดับต่างๆ ที่ต่อเนื่องมาของแหล่งนั้นๆ การฟื้นฟูอาจดำเนินการเฉพาะในบางส่วนที่อยู่ใกล้เคียงกับมรดกวัฒนธรรมในพื้นที่ เพื่อเผยให้เห็นความตั้งใจของการออกแบบที่สัมพันธ์กันของภูมิทัศน์โดยรวมในพื้นที่นั้น

13) การอนุรักษ์มรดกวัฒนธรรมใด ๆ ก็ตามจะต้องคำนึงถึงวิถีชีวิตชุมชนที่สอดคล้องกับสภาพโดยรอบ และภูมิทัศน์วัฒนธรรม ในฐานะที่เป็นส่วนประกอบสำคัญที่มีผลต่อการดำรงอยู่และการเปลี่ยนแปลงในคุณค่า และลักษณะเฉพาะของมรดกวัฒนธรรม

14) การอนุรักษ์สภาพโดยรอบและภูมิทัศน์วัฒนธรรมควรดำเนินการตั้งแต่การจัดให้มีระเบียบกฎหมายและระเบียบเฉพาะ มีแผนการอนุรักษ์ แผนการบริหารจัดการที่มีประสิทธิภาพ การกำหนดโบราณสถานต่อเนื่อง และเขตกันชนรอบบริเวณมรดกวัฒนธรรมหรือมาตรการอื่น ๆ เพื่อรักษาคุณค่าทางวัฒนธรรมและลักษณะเฉพาะของมรดกวัฒนธรรมนั้น ตลอดจนการจำกัดผลกระทบที่จะเกิดขึ้นจากการพัฒนาพื้นที่

15) มรดกวัฒนธรรมที่จับต้องไม่ได้ ถือเป็นส่วนหนึ่งสร้างคุณค่าและความหมาย รวมทั้งเกี่ยวข้องกับมรดกวัฒนธรรมที่จับต้องได้ จึงต้องพิจารณาร่วมกันและคำนึงถึงมาตรการในการอนุรักษ์ไว้ด้วย

หมวดที่ 5 การมีส่วนร่วม

(5.1) มรดกวัฒนธรรมเป็นสมบัติของทุกคนในชาติ ชุมชนและประชาชนในท้องถิ่นจึงมีสิทธิและหน้าที่ในการมีส่วนร่วมอนุรักษ์และบริหารจัดการมรดกวัฒนธรรม โดยเฉพาะอย่างยิ่งการเฝ้าระวังติดตามตรวจสอบ มิให้แหล่งมรดกวัฒนธรรมถูกบุกรุกทำลายทำให้เสียหาย ทำให้เสื่อมค่าหรือทำให้ไร้ประโยชน์

(5.2) หน่วยงานของรัฐมีหน้าที่ส่งเสริมและสนับสนุนให้ทุกภาคส่วนเข้ามามีส่วนร่วมในการวางแผนการกำหนดนโยบาย การเฝ้าระวัง การตัดสินใจ การตรวจสอบในการอนุรักษ์และพัฒนา มรดกวัฒนธรรมเช่น การพัฒนาและถ่ายทอดองค์ความรู้ การสร้างความเข้าใจ การสร้างจิตสำนึก

รับผิดชอบ โดยเฉพาะอย่างยิ่ง การสนับสนุนให้มีการขับเคลื่อนเครือข่ายเพื่อการอนุรักษ์มรดกวัฒนธรรมในทุกพื้นที่

(5.3) กระบวนการการมีส่วนร่วมต้องมีส่วนร่วมทุกขั้นตอนและจากทุกภาคส่วนอย่างแท้จริง

(5.4) กลไกสำคัญของการมีส่วนร่วมอย่างมีประสิทธิภาพ ได้แก่ การจัดการองค์ความรู้ และการสร้างเข้าใจ เพื่อสร้างความพร้อมในการมีส่วนร่วม เป็นต้น โดยเคารพในภูมิปัญญาและความหลากหลายทางวัฒนธรรมเหล่านั้น²⁰

2.2.2 แนวคิดการสร้างแหล่งเรียนรู้

ครรชิต พุทธิโกษา ได้นำเสนอแนวคิดการสร้างแหล่งเรียนรู้ในชุมชนในคู่มือการพัฒนาชุมชนแหล่งการเรียนรู้ไว้ว่า แหล่งเรียนรู้ในชุมชน หมายถึง “แหล่ง” หรือ “ที่รวม” ข้อมูล ข่าวสาร ความรู้ สารสนเทศ กิจกรรมและประสบการณ์ต่างๆ ในชุมชนที่สนับสนุน ส่งเสริมให้ผู้เรียนสามารถหาความรู้และ เรียนรู้ด้วยตนเองได้ตามอัธยาศัย

การสร้างและพัฒนาชุมชนแห่งการเรียนรู้เป็นการจัดให้มีการศึกษาที่เกื้อหนุนให้ บุคคลในชุมชน สามารถเรียนรู้ได้อย่างต่อเนื่องตลอดชีวิตโดยการกระจายโอกาสทางการศึกษา ให้ทั่วถึง ภายใต้อะไรที่มีอยู่ใน สังคมรอบๆ ตัว ทั้งที่มีชีวิตและไม่มีชีวิต เช่น จากประสบการณ์ ของวิทยากรหรือปราชญ์ชาวบ้าน จาก แพลงสาธิต จากศูนย์เรียนรู้ ฯลฯ โดยมุ่งหวังให้เกิดการ เรียนรู้จากประสบการณ์จริงในลักษณะของการ ศึกษาอกระบบหรือการศึกษาอย่างไม่เป็น ทางการที่ไม่มุ่งเน้นการเรียนรู้เฉพาะในห้องเรียนดังนั้นการสร้างแหล่งเรียนรู้ที่หลากหลายในชุมชนจึงเป็นอีกสิ่งหนึ่งที่ก่อประโยชน์ต่อกระบวนการเรียนรู้ที่ทำให้ผู้เรียน ได้พัฒนาศักยภาพจากประสบการณ์ตรงซึ่งสัมผัสและจับต้องได้ ทั้งนี้ ความสำคัญของแหล่งเรียนรู้ในชุมชนไม่ได้มีเฉพาะต่อสมาชิกในชุมชนเท่านั้นแต่ยังรวมถึงบุคคลทั่วไปและผู้ศึกษาอยู่ใน สถาบันการศึกษาได้ใช้ ประโยชน์จากแหล่งเรียนรู้เพื่อบำเหน็จกิจกรรมต่างๆ ที่ก่อ ให้เกิดการเรียนรู้ร่วมกัน และก่อให้เกิดจารึกข้อมูล ชุมชนที่เป็นระบบด้วย เช่น

²⁰ อีโคโมสไทย, มรดกโลก มรดกร่วม:การนำเสนอคุณค่าและการจัดการ, กรุงเทพมหานคร, บริษัทอมรินทร์พริ้นติ้ง แอนด์พับลิชชิ่งจำกัด(มหาชน), 2553.

- 1) ใช้เป็นแหล่งค้นคว้าหาความรู้เพิ่มเติมทั้งที่มีในตำราเรียนและที่ไม่มีในตำราเรียน
- 2) ใช้เป็นสถานที่ในการจัดการเรียนการสอน การฝึกอบรม
- 3) ใช้เป็นสถานที่พบปะ แลกเปลี่ยนความรู้ ประสบการณ์ ความคิดเห็น
- 4) ใช้เป็นแหล่งสถานที่ศึกษาดูงาน ฝึกฝนอาชีพ
- 5) ใช้เป็นสื่อเรียนรู้ สื่อประกอบการเรียนการสอนที่มีมิติ มีชีวิต เช่น จิตรกรรม ฝาผนัง ร่องรอย ประวัติศาสตร์ นิเวศวิทยา สัตว์ต่างๆ ที่มีอยู่ในชุมชน (แมลง นก ปลา ฯลฯ) เป็นต้น
- 6) ใช้เป็นสถานที่ถ่ายทอดความรู้ ข้อมูล ข่าวสารต่างๆ ไปรวมทั้งเป็นสถานที่ ประชาสัมพันธ์ เผยแพร่หรือแจ้งข้อมูลที่ต้องการสื่อไปถึงคนในชุมชน
- 7) ใช้เป็นศูนย์กลางในการรวบรวมหลักฐานทางประวัติศาสตร์ ศิลปวัฒนธรรม โบราณสถาน โบราณวัตถุ ฯลฯ ไม่ให้ลบล้างหายไปยังชนรุ่นหลัง
- 8) ใช้เป็นศูนย์กลางในการดำเนินกิจกรรมอื่นๆ อาทิ เป็นศูนย์จัดจำหน่ายผลิตภัณฑ์ ชุมชนเป็นจุด รวบรวมผลผลิตพื้นที่รวมกลุ่มทำกิจกรรมของแม่บ้าน ฯลฯ²¹

องค์ประกอบของแหล่งเรียนรู้ในชุมชนแหล่งการเรียนรู้ในชุมชน ควรจะประกอบด้วย สิ่งต่างๆ ดังนี้

- 1) แหล่งที่มาของความรู้และเนื้อหาความรู้ แหล่งที่มาของความรู้หมายถึง ที่มาหรือ ตัวแทนของ ความรู้ที่สามารถอ้างอิงถึงความมีอยู่ขององค์ความรู้ชุมชน ซึ่งอาจอยู่ในรูปแบบต่างๆ เช่น ตัวบุคคล วัตถุสิ่งของ สถานที่ ประเพณี ฯลฯ แหล่งที่มาของความรู้ยังสามารถสื่อมลาย ผุพังหรือ ล้มตายได้ นอกจากนี้บางแหล่งที่มาของ ความรู้ยังไม่สามารถให้เรื่องราวได้อย่างชัดเจนหากไม่มีคน มาบอกเล่าหรือไม่มี เอกสารมาให้อ่าน ดังนั้น จึงต้องมีการเก็บรวบรวม ข้อมูลองค์ความรู้ออกมาเป็น ภาพถ่าย เอกสารหรือ เนื้อหาความรู้ เพื่อเป็นหลักประกันความ ยั่งยืนยาวนานและสามารถสืบทอด ขยายผลได้

เนื้อหาความรู้ คือ ข้อมูลหรือเรื่องราวหรือสิ่งที่จัดเก็บได้จากแหล่งที่มาของความรู้ ที่ถูก นำมา เรียบเรียงให้เป็นระบบเป็นหมวดหมู่สามารถทำความเข้าใจและพร้อมต่อการนำไป ใช้ ประโยชน์เพื่อ เพิ่มพูนความรู้ประสบการณ์ทั้งความรู้ที่ฝังอยู่ในคน (Tacit Knowledge) ซึ่งเป็นความรู้ ที่ได้จาก ประสบการณ์ พรสวรรค์ หรือ สัญชาตญาณ ของแต่ละบุคคล เช่น ทักษะ ในการทำงาน

²¹ วรรจิต พุทธโกษา, คู่มือการพัฒนาชุมชนแหล่งการเรียนรู้ฉบับสมบูรณ์, 2554.

ความคิดที่สั่นคลอน และทั้งความรู้ที่ชัดแจ้ง (Explicit Knowledge) ซึ่งสามารถถ่าย ทอดได้โดยผ่านวิธีต่าง ๆ เช่น การบันทึก ข้อมูลหรือเรื่องราวต่าง ๆ

การเก็บข้อมูลจากแหล่งความรู้ขึ้นอยู่กับลักษณะของที่มา เช่น ถ้าเป็นสถานที่อาจเก็บภาพถ่าย พร้อมประวัติความเป็นมา ความสำคัญของแหล่งข้อมูล หรือถ้าเป็นตัวบุคคลก็อาจ เก็บประวัติย่อ บทสัมภาษณ์ คุณงามความดี บันทึกประสบการณ์หรือความรู้ที่มี แต่ถ้าหากอยู่ในรูปแบบของประเพณีอาจ บันทึกถึงความเป็มาพิธีกรรมหรือขั้นตอนการปฏิบัติ เป็นต้น

2) วิธีการจัดการกระบวนการเรียนรู้ หมายถึง ขั้นตอน วิธีการจัดกระบวนการเรียนรู้ รูปแบบ การเผยแพร่หรือการนำเนื้อหาความรู้จากแหล่งที่มาของความรู้มาถ่ายทอดให้กับผู้ที่ สนใจ เช่น การจัดทำหลัก สูตร การจัดทำแปลงสาธิต ฯลฯ

3) อุปกรณ์สำหรับการเรียนรู้ สื่อการเรียนรู้ หมายถึง อุปกรณ์สาธิต สื่อรูปแบบต่าง ๆ ที่ ทำให้การเรียนรู้มีประสิทธิภาพมากกว่าการ ได้ฟังบรรยายเพียงอย่างเดียว เช่น แผ่นพับ ภาพ ประกอบ โมเดลจำลอง ภาพสไลด์ หนังสือน์ สารคดีสั้น ฯลฯ

4) สถานที่เรียนรู้ ส่วนใหญ่ใช้บริเวณแหล่งที่มาของความรู้เป็นสถานที่จัดการเรียนรู้ เพราะจะ สามารถเรียนรู้ได้จากสถานที่จริง ไม่ว่าจะเป็นบ้านของผู้รู้ แปลงเกษตร ฟาร์ม ไร่ ป่า ฯลฯ โดยมีการปรับ สภาพแวดล้อมของแหล่งเรียนรู้ให้เป็นห้องเรียนธรรมชาติไม่จำเป็นต้องเรียนในห้องเรียนที่เป็นทางการแต่ ถ้าหากแหล่งเรียนรู้ไม่สะดวกต่อ การจัดการกระบวนการ เรียนรู้ ก็อาจใช้ สถานที่อื่นที่ใกล้เคียงหรือเอื้อต่อการจัดการเรียนรู้ไม่เป็นสถานที่คน พลุกพล่านมาก เพราะจะทำให้ ทั้งผู้จัดการเรียนรู้และผู้เรียนรู้เสียสมาธิได้ง่าย

5) การประเมินและติดตามผลการเรียนรู้ เป็นการวัดผลว่าการ จัดการเรียนรู้นั้น ได้ผลดี มากน้อย เท่า ไฉนจะได้นำมาพัฒนาปรับปรุงการจัดการเรียนรู้ในคราว ต่อไปโดยควรวัดผล ทั้งจากตัว ผู้เรียนที่ได้ประเมิน ความรู้ของตนเองและประเมิน กระบวนการสอนของผู้จัดการเรียนรู้ซึ่งอยู่ใน รูปแบบของการวัดผลนั้นขึ้น อยู่กับวัตถุประสงค์ของการจัดการเรียนรู้

6) ผู้จัดการเรียนรู้ หรือผู้ที่ดำเนินการจัดการกระบวนการเรียนรู้ ในที่นี้จะเน้นให้ชุมชนเป็นผู้ มีบทบาท สำคัญในการดำเนินงานทุกขั้นตอนตั้งแต่การวางแผนการเก็บรวบรวม ข้อมูลจากแหล่งที่มา ของความรู้ไป จนถึงการประเมินและติดตามผลการเรียนรู้ โดยเฉพาะอย่างยิ่งชุมชนจะต้องเป็นกำลัง หลักในการถ่ายทอด ความรู้ให้ผู้ที่สนใจ (ขึ้นจัดกระบวนการเรียนรู้) เพื่อให้ความรู้จากแหล่งเรียนรู้

ชุมชนแผ่ขยายในวงกว้างใน ลักษณะชุมชนสู่ชุมชน โดยไม่ต้องพึ่งพิง ภาครัฐ ดังนั้นผู้จัดการเรียนรู้จึงควรจะต้องมีความรู้ เกี่ยวกับ เรื่องนั้นๆ เป็นอย่างดีมีทักษะใน การสื่อสารเข้าใจถึงวิธีการจัดกระบวนการเรียนรู้ แบบมี ส่วนร่วม และรู้จักธรรมชาติ ของผู้เรียนเพื่อให้สามารถออกแบบกระบวนการเรียนรู้ ที่สอดคล้องกับความต้องการของผู้เรียนและถ่าย ทอดความรู้ได้อย่างชัดเจนมากที่สุด

7) ผู้เรียน หมายถึง สมาชิกในชุมชน และผู้สนใจทั่วไปที่ต้องการจะเรียนรู้

กรมการศึกษานอกโรงเรียน ได้แบ่งประเภทของแหล่งเรียนรู้ในชุมชนออกเป็น 6 ประเภท ดังนี้

1) ห้องสมุดต่าง ๆ เช่น ห้องสมุดโรงเรียน ห้องสมุดประชาชน ห้องสมุดวัด ฯลฯ ห้องสมุดเป็น แหล่งรวบรวมความรู้และบริการให้ความรู้แก่ประชาชนทุกเพศทุกวัยที่มีความ สนใจ ใฝ่หา ความรู้ต่าง ๆ ห้องสมุดทุกประเภทประกอบด้วยกิจกรรมสำคัญ ๆ เช่น บริการยืม หนังสือการ จัด นิทรรศการ มุมหนังสือ ฯลฯ

2) เครื่องข่ายการเรียนรู้ในชุมชน ได้แก่ ศูนย์การเรียนรู้ชุมชน สถานีอนามัย สำนักงาน เกษตรอำเภอ ที่อ่านหนังสือประจำหมู่บ้าน แหล่งความรู้ที่มีอยู่ตามธรรมชาติ หรือตามวิถี ชาวบ้าน เช่น วนอุทยาน สวนพืชสมุนไพร เป็นต้น

3) สื่อสารมวลชน ในปัจจุบันสื่อสารมวลชน รวมทั้งเทคโนโลยีต่าง ๆ มีการพัฒนาและ เข้าถึง ประชาชนทุกเพศทุกวัยอย่างรวดเร็ว เช่น สื่อสิ่งพิมพ์ (หนังสือพิมพ์ วารสาร นิตยสาร ฯลฯ) สื่อ วิทยุ สื่อโทรทัศน์ จึงทำให้สื่อสารมวลชน มีความสำคัญ อย่างมากต่อการ รับรู้และเรียนรู้ของชุมชน

4) ภูมิปัญญาชาวบ้าน ได้แก่ ความรู้ที่สืบทอดมาในอดีต ปราชญ์ชาวบ้าน วัฒนธรรม ฯลฯ ภูมิปัญญาชาวบ้านเป็นแหล่งเรียนรู้ที่สำคัญและถือเป็นวิทยาการที่มีคุณค่า ต่อสังคม

5) สื่อพื้นบ้าน เป็นการเรียนรู้จากการแสดงหรือการเล่นที่แฝงไว้ด้วยวัฒนธรรมของ ชาวบ้าน แสดงให้เห็นถึงวิถีชีวิต ความเป็นอยู่ โดยมีเป้าหมายเพื่อความบันเทิง ความสนุก สนาน เพลิดเพลิน ตลอดจนจรรโลงใจ เช่น ลิเก หมอลำ ลำตัด เพลงลูกทุ่ง ฯลฯ สื่อพื้นบ้าน ที่มีบทบาท ใน การถ่ายทอดความรู้ ค่านิยม และคุณธรรม

6) ครอบครัว ได้แก่ การบอกเล่า การอบรมสั่งสอน การถ่ายทอดอาชีพ การปลูกฝังค่านิยม และเจตคติ ฯลฯ ครอบครัวเป็นแหล่งเรียนรู้ตั้งแต่เกิดที่จะสอนให้มนุษย์มีแบบแผนในการดำรงชีวิตรู้จักคิดและตัดสินใจในสิ่งที่ถูกต้อง²²

นอกจากนี้ วีระเทพ ปทุมเจริญวัฒนา (2545) ยังได้แบ่งประเภทของแหล่งเรียนรู้ในชุมชนออกเป็น 2 ด้าน ตามกิจกรรมการจัดการศึกษาแบบอัชยาศัย ดังนี้

(1) การจัดกิจกรรม มีดังนี้

1) การเรียนรู้จากภูมิปัญญาชาวบ้าน ภูมิปัญญาชาวบ้านเป็นแหล่งการเรียนรู้ที่สำคัญ ของชุมชนเป็นแหล่งวิทยาการที่มีคุณค่าต่อบุคคล และสังคมเป็นอย่างยิ่งภูมิปัญญาชาวบ้านประกอบด้วยภูมิ ปัญญาของผู้รู้วัฒนธรรมและความรู้ของชุมชนซึ่งได้รับการสั่งสม และถ่ายทอดสืบต่อมา

2) การจัดกลุ่มสนใจ เป็นการจัดการศึกษาตามสภาพปัญหาความต้องการ และความสนใจที่แตกต่างกัน ของแต่ละบุคคลเพื่อให้ สามารถนำความรู้ไปใช้ประโยชน์ ในชีวิตประจำวัน และเป็นการยก ระดับคุณภาพชีวิตด้วย

3) กลุ่มเสวนาหรืออภิปราย เป็นการรวมกลุ่มคนที่มีความสนใจในเรื่องใด เรื่องหนึ่ง เหมือนกัน และต้องการแสดงความคิดเห็นโดยการเปิดเวทีพูดคุย วิวาทษ์วิจารณ์ ในเรื่องนั้น ๆ อย่างเสรี และเป็นประชาธิปไตยต่อสาธารณชนเพื่อให้ได้มาซึ่งคำตอบ

4) กิจกรรมด้านศาสนาและวัฒนธรรม เป็นรูปแบบพิธีการที่กระทำสืบทอด จากบรรพบุรุษมาเป็นเวลานานจนกลายเป็นจารีตประเพณี และอนุรักษ์ต่อกันไป เช่น การรด น้ำดำหัวใน ประเพณีสงกรานต์ เป็นต้น

5) พ่อแม่สอนลูก เป็นรูปแบบการเรียนรู้ตามอัชยาศัยที่ชัดเจนที่สุดเกิดขึ้น ตามธรรมชาติและจากประสบการณ์ในชีวิตประจำวัน

6) การเรียนรู้จากประสบการณ์ของกลุ่มอาชีพ เช่น การทำแชมพูสมุนไพร จากผู้ชำนาญการ เป็นต้น

²² เรื่องเดียวกัน, หน้า 173.

7) การเข้าค่าย เป็นกิจกรรมที่นักเรียน นักศึกษามีความสนใจที่จะเรียนรู้ในศาสตร์แขนงใดแขนงหนึ่งร่วมกัน และมีวัตถุประสงค์เพื่อไปอยู่ร่วมกันและศึกษาในเรื่องนั้น ๆ เช่น การเข้าค่ายวิทยาศาสตร์ เป็นต้น

8) คอมพิวเตอร์และอิเล็กทรอนิกส์ เป็นการสื่อสารที่ให้ความรู้อย่างจับใจ สามารถนำมาใช้ในการถ่ายทอดความรู้ทั้งในการจัดการศึกษาในโรงเรียนการศึกษานอก โรงเรียนและการศึกษาตามอัธยาศัยได้เป็นอย่างดี

(2) การให้บริการมีดังนี้

1) ที่อ่านหนังสือประจำหมู่บ้าน/ชุมชน เป็นแหล่งบริการข่าวสารข้อมูลที่เป็นปัจจุบันเพื่อสร้างนิสัยการอ่านป้องกันการลืมหนังสือและเสริมการเรียนรู้ด้วยตนเองแก่ ประชาชน

2) ศูนย์การเรียนรู้ เป็นสถานที่จัดกิจกรรมที่ผู้เรียนสามารถศึกษาหาความรู้ได้ ด้วยตนเองจากสื่อการสอนหลายรูปแบบ นอกจากนี้ยังเป็นแหล่งกลางทำหน้าที่ประสานงาน กับแหล่ง วิชาการ ความรู้ข่าวสารแก่ประชาชนกลุ่มเป้าหมายในชุมชน

3) อินเทอร์เน็ต เป็นระบบการหาความรู้ในศาสตร์และสาขาต่าง ๆ โดยวิธี การ สืบค้นข้อมูลจากคอมพิวเตอร์

4) นิทรรศการ เป็นการนำเนื้อหาทางวิชาการมาจัดในรูปของสิ่งแสดงซึ่ง อาจจะ เป็นของจริงของจำลอง เป็นต้น

5) การท่องเที่ยว เป็นกิจกรรมที่มีวัตถุประสงค์หลักเพื่อการพักผ่อนและความ เพลิดเพลินแต่ในขณะเดียวกันผู้ท่องเที่ยวก็ได้รับความรู้ด้วยทำให้เกิดประสบการณ์ตรงและได้ เรียนรู้ ในขณะเดียวกัน

6) พิพิธภัณฑ์วิทยาศาสตร์ เป็นการเรียนรู้ที่ผู้เรียนสามารถเรียนรู้ด้วยตนเอง โดย ตลอดเวลามีโอกาสสัมผัสได้ด้วยตนเอง

7) ห้องสมุดประชาชน เป็นสถานที่ให้บริการข้อมูลข่าวสาร โดยเฉพาะอย่างยิ่ง ด้วยสื่อประเภทสิ่งพิมพ์ สื่อโสตทัศน์ สื่ออิเล็กทรอนิกส์ เป็นต้น

8) หน่วยภาพยนตร์เคลื่อนที่ เป็นการออกหน่วยโดยทางรถยนต์หรือเรือ เคลื่อนที่ไปตามชุมชนเพื่อนำสื่อภาพยนตร์ไปฉายเพื่อความเพลิดเพลินในขณะที่เดียวกันผู้ชมก็ได้ความรู้จากเนื้อหาในภาพยนตร์นั้นๆ ด้วย

ศูนย์การเรียนรู้ชุมชน

ศูนย์การเรียนรู้ชุมชน หมายถึง “สถานที่” ที่เป็นศูนย์กลางการจัดการเรียนรู้เป็นอีกรูปแบบหนึ่งของแหล่งเรียนรู้ในชุมชนที่ปัจจุบันนิยมตั้งขึ้นเพื่อ ส่งเสริมการเรียนรู้ ตลอดชีวิต เสริมสร้างโอกาสในการ เรียนรู้ถ่ายทอดแลกเปลี่ยนประสบการณ์ของประชาชนในชุมชน เป็นจุดถ่ายทอดความรู้ไปยังผู้ที่สนใจ ภายนอกชุมชนและเป็นแหล่งบริการชุมชนใน การจัดกิจกรรม ต่าง ๆ ที่สอดคล้องกับความต้องการของ ประชาชนเน้นถ่ายทอดความรู้ และเรื่องราวเกี่ยวกับวิถีชีวิตและ กิจกรรมการพัฒนาของชุมชน

กรมส่งเสริมการปกครองท้องถิ่น กระทรวงมหาดไทย (2553) ได้จำแนกรูปแบบของ ศูนย์การเรียนรู้ชุมชนประเภทต่าง ๆ ไว้ 8 ประเภท โดยแต่ละประเภทมีจุดมุ่งหมายและ กิจกรรมแตกต่างกันออกไปสรุปได้ดังนี้

1) ห้องแสดงวัฒนธรรมและภูมิปัญญาท้องถิ่น เป็นส่วนที่แสดงถึงการเรียนรู้เกี่ยวกับ ศิลปะ จารีต ประเพณี วัฒนธรรม และภูมิปัญญาท้องถิ่นที่แสดงออกถึงวิถีชีวิตชุมชนซึ่ง มีอัตลักษณ์ และ ความเชื่อ ประเพณีเป็นของท้องถิ่นซึ่งห้องแสดงวัฒนธรรมมีการจัดแสดง เครื่องมือเครื่องใช้ในการดำรงชีวิต วัฒนธรรมเครื่องแต่งกายหรือประกอบอาชีพของคนในชุมชน

2) ห้องอินเตอร์เน็ตชุมชน เป็นส่วนที่ส่งเสริมการเรียนรู้เท่าทันโลกของเทคโนโลยีที่ไร้พรมแดนเปิดโอกาสให้คนในชุมชนได้เข้าถึงเทคโนโลยีและมีพัฒนาการสารสนเทศเป็นศูนย์การเรียนรู้เสมือนจริงโดยใช้ เทคโนโลยีดิจิทัลและเป็นแหล่งรวมสารสนเทศ อิเล็กทรอนิกส์ โดยทั่วไป จะจัดบริการให้สืบค้นข้อมูลที่เป็นความรู้ที่มี ประโยชน์ ต่อการพัฒนาการเรียนรู้ในเรื่อง ต่าง ๆ ที่บุคคลในชุมชนสนใจผ่านเครือข่าย อินเตอร์เน็ต เช่น ข้อมูลด้านวัฒนธรรม โดยเชื่อมโยงกับหน่วยงานที่มีข้อมูลด้านวัฒนธรรม อาทิ หอจด หมายเหตุ พิพิธภัณฑ์ รวมทั้ง จัดบริการส่งเสริมการศึกษา ทั้งในระบบทางไกล เช่น ให้บริการศึกษาด้วย ตนเองผ่านเครือข่ายอินเตอร์เน็ตโดยผู้มาใช้บริการลงทะเบียนเรียนกับ สถานศึกษาที่จัดการเรียนการสอน ผ่านระบบออนไลน์ที่เชื่อมโยงกับเครือข่ายอินเตอร์เน็ต

3) ห้องวิชาการชุมชน เป็นสถานที่จัดประชุมสัมมนา ฝึกอบรมหัวข้อต่าง ๆ เช่น เรื่อง ภาษาการ เลี้ยงลูกและแนวการศึกษาต่อในระดับอุดมศึกษามุมพัฒนาการศึกษาด้วย ตนเอง เช่น มุม สายสามัญของ การศึกษานอกโรงเรียน มุมมหาวิทยาลัยสุโขทัยธรรมมาธิราช มุมมหาวิทยาลัย รามคำแหง เป็นต้น เป็นสถานที่จัดกิจกรรมกลุ่มพัฒนาความรู้ในชุมชน บุคคล หรือ หน่วยงาน ภายนอก นอกจากนี้ยังเป็น จุดถ่ายทอดความรู้ด้านต่าง ๆ เช่น สารคดี ประวัติศาสตร์ ต่าง ๆ องค์ ความรู้ที่เป็นประโยชน์ ต่อเด็ก เยาวชน และประชาชนในชุมชน ห้องวิชาการชุมชนจัดตั้งโดยมุ่งหวัง เพื่อให้เกิดกิจกรรมที่ส่งเสริมสนับสนุนให้ ชุมชนสามารถ แก้ไขปัญหาความขัดแย้งและความ เดือดร้อนโดยการเรียนรู้และร่วมกันแสวงหาคำตอบของ ปัญหาที่เกิดขึ้น

4) ห้องเรียนรู้กลุ่มอาชีพชุมชน เป็นส่วนเผยแพร่ผลงานกลุ่มอาชีพ การดำเนินงาน การ รวมกลุ่มการฝึกและพัฒนาอาชีพและเป็นการเปิด โอกาสทางการตลาดของกลุ่มอาชีพใน ชุมชนจะได้ สัมผัสกับการทำงานกลุ่มอาชีพอย่างแท้จริง

5) ร้านค้าชุมชน เป็นส่วนส่งเสริมการเรียนรู้การค้าเงินเชิงธุรกิจ ร่วมกันเพื่อ การพัฒนา ก้าวไป เป็นรูปแบบของสหกรณ์ชุมชน และวิสาหกิจขนาดกลางและขนาดย่อม (SMEs) ตามแนวทาง เศรษฐกิจ พอเพียงตลอดจนเน้นการเชื่อมโยง เครือข่าย การผลิต จากชุมชน และดำเนินการตลาด ร่วมกับชุมชนซึ่งร้านค้าชุมชนจัดบริการสินค้าราคา ต้นทุนต่ำเพื่อ เป็นทางเลือกของผู้บริโภคในชุมชน และเป็นศูนย์จัดจำหน่าย ผลิตภัณฑ์จากชุมชนหรือสินค้าหนึ่งตำบลหนึ่งผลิตภัณฑ์ มีมุมข้อมูลสินค้า มุมแคตตาล็อก สินค้าและ ผลิตภัณฑ์ ศูนย์สาธิตของดีเด่นของ ชุมชน เป็นต้น

6) ลานกิจกรรมชุมชน เป็นสถานที่ช่วยเสริมสร้างพัฒนาการและการเรียนรู้ของเด็ก และ เยาวชนให้มีการทำกิจกรรมกลุ่มร่วมกัน บริการเครื่องเล่นสำหรับเด็ก มีการจัดกิจกรรม เรียนรู้อย่าง สร้างสรรค์และสานสายใยครอบครัว เช่น กิจกรรมศิลปะ การร้องเพลง การเล่นเกมต่าง ๆ เวที สำหรับปราชญ์ชุมชน คนเด่นคนดังมาแสดงให้ชุมชนทราบถึงความสามารถ

7) ห้องสมุดชุมชน/ห้องสมุดประชาชน เป็นรูปแบบของศูนย์การเรียนรู้ชุมชน ประเภท หนึ่งซึ่ง ปัจจุบันการดำเนินงานห้องสมุดประชาชนตำบลได้มีการถ่ายโอนให้แก่องค์กร ปกครองส่วน ท้องถิ่นเป็นผู้รับผิดชอบศูนย์การเรียนรู้ชุมชนประเภทนี้จัดตั้งขึ้นโดยมีจุดมุ่ง หมายให้มีการจัดการ เรียนรู้และจัดกิจกรรมที่มี ความยืดหยุ่นตาม ความต้องการของ ประชาชนเพื่อให้สามารถเรียนรู้ได้ ตลอดชีวิตและตอบสนองต่อความ ต้องการการเรียนรู้ ของประชาชนในชุมชนให้บริการหนังสือทุก ประเภทตั้งแต่พัฒนาการของเด็กเล็กเยาวชนผู้สนใจเฉพาะด้านมีบริการ สื่อวารสาร สิ่งพิมพ์ต่าง ๆ ที่มี

ความทันสมัยและควรถัดให้มี สื่อซึ่งสามารถก่อให้เกิดลักษณะ ของการเรียนรู้ที่ทันสมัยและมีชีวิตชีวา เช่น วีดิทัศน์เทปบันทึกภาพ เทปบันทึกเสียงแผ่นเสียง ภาพสไลด์ รวมถึงอินเทอร์เน็ตด้วยก็ได้ แหล่งที่มาของหนังสือประเภทต่างๆ นอกเหนือจากงบประมาณ ขององค์กรปกครอง ส่วนท้องถิ่น แล้ว ยังได้รับการสนับสนุนจากหน่วยงานเอกชนและประชาชนทั่วไปที่ ต้องการเห็นคนมีการอ่าน หนังสือและมีความรู้มากขึ้น

8) ที่อ่านหนังสือประจำหมู่บ้าน/ชุมชน เป็นศูนย์การเรียนรู้ชุมชนอีกประเภทหนึ่งที่ได้ มีการถ่ายโอนให้แก่องค์กรปกครองส่วนท้องถิ่นเป็นผู้ดำเนินงานเป็นที่ให้ประชาชน ได้รับทราบ ข่าวสาร และ ความรู้ต่าง ๆ ส่งเสริมการอ่านหนังสือและป้องกันการลืมนหนังสือ รวมทั้งเพื่อสร้างนิสัย รักการอ่านหนังสือ ของประชาชน²³

แนวทางดำเนินงานศูนย์เรียนรู้ชุมชนกรมพัฒนาชุมชนได้จัดทำแนวทางการดำเนินงาน ของศูนย์เรียนรู้ชุมชนใน 2 รูปแบบ ดังนี้

พื้นที่ที่ไม่มีศูนย์เรียนรู้ชุมชน หมายถึง เป็นพื้นที่ที่ไม่เคยมีกิจกรรมด้านส่งเสริม การเรียนรู้ ไม่เคยมี การสำรวจปราชญ์ชาวบ้าน ไม่มีอาคารแต่ก็ไม่ได้หมายความว่าหมู่บ้านนี้ จะไม่มี ปราชญ์ชาวบ้านหรือความรู้ของหมู่บ้านเพียงแต่ไม่เคยสำรวจมาก่อนเท่านั้นเป้าหมาย ในการ ดำเนินงานในพื้นที่ประเภทนี้ก็คือการทำให้ เกิดจุดเรียนรู้ ซึ่งหมายถึง การระบุได้ว่า คนเก่ง ผู้รู้ ปราชญ์ชาวบ้านในเรื่องต่าง ๆ อยู่ที่ใดข้อมูลปัจจุบันที่เป็น ประโยชน์ในการพัฒนา หมู่บ้านเท่าที่มีอยู่ นั้นอยู่ที่ใดแล้วทำแผนที่แสดงเป็นจุดเรียนรู้แสดงไว้ในสถานที่ที่เป็นศูนย์ รวมของ หมู่บ้าน อาจเป็น บ้าน ผู้ใหญ่บ้าน วัด โรงเรียน ศาลาประชาคม ฯลฯ และจัดทำป้าย แสดง จุด เรียนรู้ไว้ที่บ้านของผู้ที่จะ ให้ความรู้

ขั้นตอนการดำเนินงาน

- จัดเวทีประชาคมเผยแพร่ความคิด ชี้แจงวัตถุประสงค์และประโยชน์ของศูนย์เรียนรู้ ชุมชน
- สรรหาแกนนำ แต่งตั้งคณะทำงานของหมู่บ้าน สำรวจและจัดทำจุดเรียนรู้
- แกนนำเก็บข้อมูลคนเก่ง ผู้รู้ ปราชญ์ชาวบ้าน ในเรื่องต่าง ๆ
- แกนนำค้นหาผู้รู้ที่จะบอกเล่าประวัติของหมู่บ้านได้

²³ เรื่องเดียวกัน, หน้า 177.

- จัดทำแผนที่จุดเรียนรู้ของหมู่บ้าน

พื้นที่ที่มีจุดเรียนรู้ หมายถึง พื้นที่ที่ไม่มีศูนย์เรียนรู้ แต่สามารถระบุได้ว่า คนเก่งผู้รู้ ปราชญ์ ชาวบ้านในเรื่องต่างๆ อยู่ที่ใดข้อมูลปัจจุบันที่เป็นประโยชน์ในการพัฒนาหมู่บ้าน เท่าที่มีอยู่นั้นอยู่ที่ใด มีแผนที่แสดงเป็นจุดเรียนรู้แสดงไว้ในสถานที่ที่เป็นศูนย์รวมของหมู่บ้าน อาจเป็นบ้านผู้ใหญ่บ้าน วัด โรงเรียน ศาลาประชาคม ฯลฯ และมีป้ายแสดงจุดเรียนรู้ไว้ที่บ้าน ของผู้ที่จะให้ความรู้ นั้น ๆ เป้าหมาย ในการดำเนินงานในพื้นที่ประเภทนี้ คือ การทำให้เกิด ศูนย์รวมความรู้ของหมู่บ้านให้ได้ ซึ่งหมายถึง มีองค์ความรู้ประจำหมู่บ้านจำแนกเป็นเรื่อง ๆ มีบันทึกประวัติหมู่บ้านอย่างละเอียดครอบคลุมอัตลักษณ์ และชาติพันธุ์มีการบันทึกเหตุการณ์ สำคัญที่เกิดขึ้นในหมู่บ้าน วิถีชีวิตของชุมชนในอดีตถึงปัจจุบันมีข้อมูล ปัจจุบันของหมู่บ้านที่ เป็นประโยชน์ ในการพัฒนาหมู่บ้าน

ขั้นตอนการดำเนินงานศูนย์การเรียนรู้ประกอบด้วย

ขั้นตอนที่ 1 จัดเวทีประชาคมเพื่อชี้แจงให้เห็นความสำคัญของศูนย์เรียนรู้ชุมชนและกำหนดหัวข้อความรู้ที่จำเป็นเพื่อความเข้มแข็งของชุมชนหาอาสาสมัครบันทึกความรู้ ภูมิปัญญา

ขั้นตอนที่ 2 อาสาสมัครวางแผนปฏิบัติการจัดการความรู้ของชุมชนคือการจัดเก็บ ข้อมูลประวัติ หมู่บ้านจัดการความรู้ของจุดเรียนรู้ให้เป็นลายลักษณ์อักษรและ ปรับข้อมูลของ หมู่บ้าน

ขั้นตอนที่ 3 อาสาสมัครสืบค้น บันทึก ประวัติหมู่บ้านและวิถีชีวิตของชุมชนในอดีต

ขั้นตอนที่ 4 อาสาสมัครจัดการความรู้ของจุดเรียนรู้ให้เป็นลายลักษณ์อักษรรวบรวมเป็น บันทึกภูมิปัญญาของหมู่บ้าน โดยมีคนเก่ง ผู้รู้ หรือปราชญ์ชาวบ้านเป็นเจ้าของความรู้ นั้น และ เป็นวิทยากรของ ชุมชนในการถ่ายทอดความรู้นั้น ๆ

ขั้นตอนที่ 5 อาสาสมัครปรับข้อมูลสารสนเทศ เช่น ข้อมูล จปฐ. ข้อมูลพื้นฐานระดับหมู่บ้าน/ ชุมชน(กชช.2.ค) ทะเบียนผู้นำ กลุ่ม องค์กรกองทุน ฯลฯ ให้เป็นปัจจุบัน

ขั้นตอนที่ 6 รวบรวมผลจากขั้นตอนที่ 3 - 5 เตรียมนำเสนอประชาคมให้ตรวจสอบและรับรองความเที่ยงตรง

พื้นที่ที่มีศูนย์รวมความรู้ประจำหมู่บ้าน หมายถึง พื้นที่ที่ยังไม่มีอาคารศูนย์เรียนรู้แต่ มีแผนที่ จุด เรียนรู้ มีองค์ความรู้ประจำหมู่บ้านบันทึกจำแนกเป็นเรื่อง ๆ มีบันทึกประวัติ หมู่บ้าน อย่างละเอียดครอบคลุมอัตลักษณ์และชาติพันธุ์มีการบันทึกเหตุการณ์ สำคัญที่เกิดขึ้นในหมู่บ้าน วิถีชีวิตของชุมชนในอดีตถึง ปัจจุบันมีข้อมูลปัจจุบัน ของหมู่บ้านที่ เป็นประโยชน์ ใน การพัฒนาหมู่บ้าน

เป้าหมายในการดำเนินการคือ การทำให้เกิดศูนย์การเรียนรู้ชุมชนซึ่ง หมายถึง มีอาคารจัดแสดง องค์ความรู้ ภูมิปัญญา ข้อมูลข่าวสาร ความรู้ มีคณะกรรมการ บริหารศูนย์เรียนรู้ชุมชนมีความรู้ที่จำเป็นต่อการดำรงชีวิต และการพัฒนาหมู่บ้าน และมีการส่งเสริมการเรียนรู้ภายในชุมชน

ขั้นตอนการดำเนินงานศูนย์เรียนรู้ชุมชน

ขั้นตอนที่ 1 จัดเวทีประชาคมเพื่อรับรองความเที่ยงตรงขององค์ความรู้ ภูมิปัญญา ประวัติหมู่บ้าน และชี้ให้เห็นความสำคัญของการมีศูนย์เรียนรู้ชุมชนเพื่อเก็บรักษาองค์ความรู้ภูมิปัญญา ประวัติหมู่บ้าน และข้อมูลให้อยู่ในสถานที่ที่ทุกคนในชุมชนจะใช้ประโยชน์ ได้พร้อมกับสรรหาคณะกรรมการบริหารและดำเนินศูนย์การเรียนรู้ชุมชน

ขั้นตอนที่ 2 จัดประชุมร่วมแกนนำ อาสาสมัครและคณะกรรมการบริหารศูนย์ฯ เพื่อออกแบบการ จัดตั้งและดำเนินงานศูนย์เรียนรู้ชุมชนในขั้นตอนนี้ต้องให้ทราบได้ว่าอาคาร ที่จะใช้เป็นศูนย์เรียนรู้ชุมชนจะใช้อาคารเดิมที่มีอยู่ในชุมชนหรือจะก่อสร้างอาคารใหม่ถ้าจะ ก่อสร้าง ใหม่จะใช้ที่ใดมีความเหมาะสมมาก น้อยเพียงใดต้องใช้งบประมาณเท่าใด จะหาเงินจาก ที่ใดถ้าใช้อาคารที่มีอยู่แล้วจะต้องปรับปรุงเพื่อใช้งานเพียงใดต้องใช้งบ ประมาณ เท่าใด จะหาเงินจากที่ใด

ขั้นตอนที่ 3 สำรวจแหล่งงบประมาณศึกษาระเบียบของแหล่งงบประมาณเขียน โครงการเสนอขอรับการสนับสนุน

ขั้นตอนที่ 4 สร้าง/ปรับปรุงอาคาร แล้วบรรจุข้อมูลข่าวสารความรู้ไว้ในอาคาร

ขั้นตอนที่ 5 จัดกิจกรรมการเรียนรู้ภายในชุมชน

ขั้นตอนที่ 6 คณะกรรมการบริหารศูนย์กำหนดระเบียบการบริหารศูนย์เรียนรู้ชุมชน โดยให้มีประเด็นสำคัญอย่างน้อย 2 เรื่อง คือ การดูแลบำรุงรักษาอาคารศูนย์จะอย่างไรและ การใช้อาคารจัดกิจกรรมจะต้องทำอย่างไร

พื้นที่ที่มีศูนย์เรียนรู้ชุมชน หมายถึง พื้นที่ที่มีอาคารจัดแสดงองค์ความรู้ ภูมิปัญญา ข้อมูลข่าวสาร หากความรู้ มีคณะกรรมการบริหารศูนย์เรียนรู้ชุมชน มีความรู้ที่จำเป็นต่อการ ดำรงชีวิตและการพัฒนา หมู่บ้านและมีการส่งเสริมการเรียนรู้ภายในชุมชน แต่ยังไม่มีการ ดำเนินกิจกรรม การเรียนรู้เท่าใดนักไม่มีการพัฒนาความรู้ใหม่ศูนย์เรียนรู้ชุมชนยังไม่มี ระบบการจัดการที่ดีเป้าหมายของการดำเนินการคือทำให้เป็นศูนย์เรียนรู้ชุมชน สมบูรณ์แบบให้ได้ซึ่งมีรูปแบบดังนี้

- 1) อาคาร เป็นเอกเทศ แบ่งสัดส่วนของพื้นที่การทำงาน พื้นที่เก็บข้อมูลข่าวสารความรู้ พื้นที่บริการความรู้ Internet ชุมชน และ Website
- 2) ประชาชน มีการจัดทำทะเบียนประชาชนชาวบ้านมีบทเรียนที่จัดทำไว้เป็นลายลักษณ์อักษร ประชาชนแสดงตนอย่างชัดเจนมีศักยภาพในการถ่ายทอด
- 3) สารระ มีข้อมูล ข่าวสาร ความรู้ ครอบคลุม หลายรูปแบบ
- 4) องค์กร มีกรรมการ มีสาระการดำรงตำแหน่ง มีแผนงาน มีระเบียบ กติกา
- 5) กิจกรรม มีกิจกรรมจัดการความรู้ครบวงจร มีกิจกรรมจัดการเรียนรู้
- 6) รูปแบบกิจกรรม มีส่วนจัดแสดงความรู้แบบถาวร บางส่วนอาจจัดแสดงความรู้ เป็นครั้งคราว มีการฝึกอบรม มีการนำทัศนศึกษา มีการเสวนา/อภิปราย/สัมมนา และมีการ เรียนทางอิเล็กทรอนิกส์ ฯลฯ²⁴

ขั้นตอนการดำเนินงานศูนย์การเรียนรู้ชุมชน

ขั้นตอนที่ 1 จัดเวทีประชาชน ซึ่งให้เห็นว่าความรู้จะเป็นประโยชน์ต่อเมื่อมีการ นำมาเรียนรู้และใช้ เป็นฐานการตัดสินใจนอกจากนี้ยังต้องพัฒนาหาความรู้ใหม่ที่ทันกับ สถานการณ์ รอบด้านเพิ่มเติมอีกด้วย ดังนั้น จากความรู้ที่มีอยู่ในศูนย์เรียนรู้ชุมชน ขณะนี้เพียงพอ หรือยังต่อ การพัฒนา อาชีพการแก้ปัญหาของครอบครัวและชุมชน การเสริมสร้างความเข้มแข็งของ ชุมชนและการเปลี่ยนแปลงวิถีชีวิตของคนในชุมชน ให้ดีขึ้นถ้าไม่เพียงพอควรมีอะไรเพิ่ม เติมอีกควรมีการวิจัยชุมชนหรือไม่

ขั้นตอนที่ 2 จัดกิจกรรมสร้างองค์ความรู้ใหม่ของชุมชนซึ่งอาจอยู่ในรูปการ วิจัยและ พัฒนา กิจกรรมชุมชนที่ได้มีการจดบันทึกเป็นความรู้ประจำหมู่บ้านไว้แล้ว หรือการรับความรู้จาก วิทยากรภายนอกชุมชนก็ได้ในขั้นนี้ถือเป็น กิจกรรมทางเลือก

ขั้นตอนที่ 3 วางแผนเพิ่มค่าองค์ความรู้ของชุมชน (วางแผนธุรกิจของศูนย์ เรียนรู้ ชุมชน) โดยให้ คณะกรรมการบริหารศูนย์ อาสาสมัคร แกนนำ ที่ร่วมทำงานกันมาตั้งแต่ต้น ร่วมกันพิจารณา

²⁴ เรื่องเดียวกัน, หน้า 180.

ว่าความรู้ชุดใด ของชุมชนที่ต้องการของคนนอกชุมชน จะนำมาเพิ่มค่า ให้เป็นสินค้า ของชุมชนได้
อย่างไรจะพิมพ์ออกมาจำหน่ายจะเปิดฝีกอบรมโดยเรียกเก็บค่าลง ทะเบียน หรือวิธีอื่นตามความ
เหมาะสม

ขั้นตอนที่ 4 จัดทำปฏิทินกิจกรรมการเรียนรู้ เพื่อให้มีกิจกรรมการเรียนรู้อย่างต่อเนื่องใน
ส่วน ความรู้ที่จะเพิ่มเติมจากภายนอกก็ควรมีการวางแผนอย่างเป็นระบบ และมีตาราง เวลา ชัดเจน
รวมทั้งการจัดกิจกรรมฝีกอบรมที่ต้องมีการ เก็บค่าลงทะเบียน จากบุคคล ภายนอกชุมชนที่ถือเป็น
ธุรกิจของศูนย์เรียนรู้ชุมชนก็ควรมีการกำหนด เวลาที่แน่นอนแล้วให้คณะกรรมการรวบรวมทำเป็น
ปฏิทินกิจกรรมการเรียนรู้ของชุมชน ประกาศไว้ในศูนย์เรียนรู้ชุมชนให้ทราบทั่วกัน

ขั้นตอนที่ 5 กำหนดระเบียบการให้บริการบุคคลภายนอกชุมชน เพื่อให้ชุมชนมีความเป็น
ส่วนตัว และคนในชุมชนสามารถ ดำรงชีวิตได้ตามปกติ รวมทั้งเพื่อ ให้การดำเนินธุรกิจของศูนย์
เรียนรู้ชุมชนเป็นไปด้วยความเรียบร้อยคณะกรรมการกำหนด ระเบียบการให้บริการบุคคลภายนอกไว้
เป็นลายลักษณ์อักษรว่าจะเปิดบริการ การเรียนรู้สำหรับบุคคลภายนอกชุมชนในวันใดการขอเข้า
อบรมหรือมาศึกษาดูงานจะต้องเสียค่าใช้จ่ายอะไรบ้าง ผู้มาอบรมหรือมาศึกษาดูงานจะต้องประพฤติ
ปฏิบัติอย่างไรในหมู่บ้าน ฯลฯ

ขั้นตอนที่ 6 เชื่อม โยงเครือข่ายกับศูนย์เรียนรู้ชุมชนอื่นพัฒนาการจัดประชุมเชิง
ปฏิบัติการกรรมการบริหารศูนย์เรียนรู้ชุมชนในระดับตำบล หรือพัฒนาการอำเภอจัดในระดับอำเภอ
เพื่อให้มีการแลกเปลี่ยนประสบการณ์ระหว่างหมู่บ้านซึ่งจะก่อให้เกิด เครือข่ายความร่วมมือและ
แลกเปลี่ยนทรัพยากรในการพัฒนาการดำเนินงานศูนย์เรียนรู้ได้ต่อไป

นอกจากนี้กรมส่งเสริมการปกครองส่วนท้องถิ่นกระทรวงมหาดไทยได้กำหนดแนว ทาง
และขั้นตอนการดำเนินงานศูนย์การเรียนรู้ชุมชน โดยทั่วไปเพื่อเป็นแนวทางปฏิบัติให้แก่ องค์กร
ปกครองส่วนท้องถิ่น ดังนี้

1) การจัดทำแผนยุทธศาสตร์ ในระดับแผนยุทธศาสตร์การพัฒนาควรกำหนดให้มี
ประเด็นการพัฒนาศูนย์การเรียนรู้ชุมชนในการประชุมคณะกรรมการพัฒนาท้องถิ่นและนำเสนอ
ประเด็นดังกล่าวเพื่อสอบถาม ข้อคิดเห็นของประชาชนผ่านเวทีประชาคม

2) การจัดทำแผนเพื่อพัฒนาศูนย์การเรียนรู้ชุมชน เป็นการแปลงแผนยุทธศาสตร์การพัฒนามาเป็นแผนพัฒนาศูนย์การเรียนรู้ชุมชนเพื่อนำไปสู่การจัดตั้งงบประมาณโดยการมีกำหนดขั้นตอนการจัดทำแผน ดังนี้

2.1) ศึกษาความต้องการของประชาชนในชุมชนเกี่ยวกับการใช้ศูนย์การเรียนรู้ชุมชนตลอดจนการ วิเคราะห์โครงสร้างและทิศทางการเจริญเติบโตของชุมชนจำนวน ประชากร อัตราการ เจริญเติบโตลักษณะ การใช้เวลาว่างประเมินปัญหาและความต้องการและ ศึกษาแหล่งการเรียนรู้ในชุมชนเพื่อนำไปเป็นข้อมูลพื้นฐานในการจัดทำแผนพัฒนา ศูนย์การเรียนรู้ ชุมชนให้สอดคล้อง กับศักยภาพของประชาชนพื้นที่ปัญหาและความต้องการ ของชุมชนรวมทั้งให้สอดคล้องกับแหล่งการเรียนรู้ชุมชนและภูมิปัญญาท้องถิ่น

2.2) จัดลำดับความสำคัญของความต้องการของประชาชนเพื่อกำหนดประเภท ของศูนย์การเรียนรู้ ชุมชนและกิจกรรมตามความต้องการและความสนใจของประชาชน โดยพิจารณาขีดความสามารถด้านงบประมาณและบุคลากร

3) การดำเนินการตามแผนนำกิจกรรมที่จะดำเนินงานเกี่ยวกับศูนย์การเรียนรู้ชุมชน ซึ่งกำหนดไว้ในแผนพัฒนา มาจัดทำแผน พัฒนาประจำปี และจัดทำโครงการเพื่อบรรจุในข้อบัญญัติงบประมาณประจำปี เพื่อดำเนินการต่อไป

4) การติดตามประเมินผลควรมีการประเมินประสิทธิภาพและประสิทธิผลในการปฏิบัติงานของเจ้าหน้าที่และประเมินความพึงพอใจของประชาชนผู้ให้บริการ

2.2.3 แนวคิดการจัดการท่องเที่ยว

การท่องเที่ยวแห่งประเทศไทย ได้ทำการแบ่งทรัพยากรท่องเที่ยวออกเป็น 3 ประเภทดังนี้

1. ทรัพยากรท่องเที่ยวประเภทธรรมชาติเป็นสถานที่ท่องเที่ยวที่เกิดขึ้นเองตามธรรมชาติโดยเกิดจากสภาพแวดล้อมทางกายภาพตามธรรมชาติที่มีความสวยงามน่าสนใจต่อการเดินทางไปเที่ยวชม ซึ่งรวมถึงบริเวณที่มนุษย์เข้าไปปรุงแต่งเพิ่มเติมจากสภาพธรรมชาติในบางส่วนสามารถแบ่งทรัพยากรท่องเที่ยวประเภทธรรมชาติออกได้เป็น 3 ประเภทย่อย คือ

1.1 ทรัพยากรท่องเที่ยวประเภทภูมิอากาศเป็นสถานที่ที่มีลักษณะอากาศที่เกิดขึ้นตามสภาพธรรมชาติของแต่ละภูมิภาคของโลกซึ่งลักษณะอากาศที่ปรากฏในพื้นที่หนึ่งๆ

มักประกอบด้วยองค์ประกอบเบื้องต้น 4 ชนิดคืออุณหภูมิความกดลมและความชื้น ในบรรยากาศโดยภูมิอากาศของแต่ละพื้นที่ทั่วโลกจะแตกต่างกันไปตามที่ตั้งของ เส้นละติจูดความสูงของพื้นที่กระแสน้ำและพายุจึงทำให้ประเทศต่างๆ มีความสวยงามของธรรมชาติตามลักษณะภูมิอากาศแตกต่างกันในแต่ละช่วงของฤดูกาล เป็นเหตุให้ประชาชนที่อาศัยอยู่เขตภูมิอากาศหนึ่งอยากเดินทางไปเยี่ยมชมเยือน ภูมิอากาศเขตอื่นเพื่อสัมผัสกับภูมิอากาศที่แตกต่างกัน

1.2 ทรัพยากรท่องเที่ยวประเภททิวทัศน์สวยงามเป็นสถานที่ที่มีทิวทัศน์ทางธรรมชาติ สวยงามแปลกประหลาดสามารถดึงดูดนักท่องเที่ยวให้เดินทางเข้าไปเยี่ยมชมเช่น ป่าเขาเกาะแก่งชายหาดถ้ำทะเลแม่น้ำทะเลสาบอ่างเก็บน้ำกว๊านน้ำตกน้ำพุร้อนทุ่ง หุบเขาทุ่งดอกไม้ลานหินเนินดินเสาหินธารน้ำแข็ง เป็นต้น

1.3 ทรัพยากรท่องเที่ยวประเภทสัตว์ป่าเป็นสถานที่ที่มีความงดงามตามธรรมชาติ สามารถดึงดูดนักท่องเที่ยวได้มากเช่นกันเพราะนักท่องเที่ยวจำนวนมากมีความคิดว่า สัตว์ป่าเป็นสิ่งมีชีวิตตามธรรมชาติที่น่าศึกษาหาความรู้และนับวันจะสูญหายหมดไป แต่ยังคงมีที่ให้ท่องเที่ยวศึกษาได้ตามแหล่งอนุรักษ์พันธุ์สัตว์ป่าและสวนสัตว์เปิดใน ขณะที่นักท่องเที่ยวบางกลุ่มกลับเห็นว่าสัตว์ป่าเป็นเกมส์ที่น่าตื่นเต้นในการล่า นอกจากนี้นักท่องเที่ยวบางกลุ่มยังถูกดึงดูดใจให้เดินทางไปชมแหล่งที่มีสัตว์อาศัย อยู่เองตามธรรมชาติเป็นจำนวนมากเช่นเดินทางไปชมนกปากห่างที่วัด ไร่ล้อม เดินทางไปชมฝูงนกเพนกวินที่บริเวณทวีปแอนตาร์คติกเดินทางไปชมหมีขาวขั้วโลก ในเขตอาร์คติกเดินทางไปชมสัตว์บางชนิดในฤดูอพยพ เป็นต้น

2. ทรัพยากรท่องเที่ยวประเภทประวัติศาสตร์โบราณสถานและโบราณวัตถุเป็นทรัพยากร ท่องเที่ยวที่มนุษย์สร้างขึ้นตามประโยชน์ของมนุษย์เองทั้งที่เป็นมรดกในอดีตและได้สร้างเสริมขึ้นใน สมัยปัจจุบันซึ่งมีความสำคัญทางประวัติศาสตร์โบราณคดีและศาสนาเป็นสิ่งที่แสดงถึงอารยธรรม และความเจริญก้าวหน้าของท้องถิ่นนั้นว่าในสมัยโบราณมีความเจริญด้านใดบ้างและเหลือเป็นมรดก ตกทอดมายังชนรุ่นหลังอย่างไรบ้างจึงมีผลดึงดูดให้นักท่องเที่ยวไปเยือนพื้นที่นั้นสามารถแบ่ง ทรัพยากรท่องเที่ยวประเภทประวัติศาสตร์โบราณสถานและโบราณวัตถุออกเป็น 2 ประเภทย่อยที่ สำคัญได้ดังต่อไปนี้

- 1.1 ประเภทโบราณสถานเป็นสถานที่ที่มีอายุนับร้อยปีหรือโดยลักษณะแห่งการก่อสร้างหรือโดยหลักฐานเกี่ยวกับประวัติของสถานที่นั้นเป็นประโยชน์ในทางประวัติศาสตร์หรือโบราณคดี เช่น ศาสนสถาน อุทยานประวัติศาสตร์ กำแพงเมือง คูเมือง พระราชวัง พระตำหนัก บ้านโบราณ เมืองโบราณ อนุสาวรีย์ อนุสรณ์สถาน ชุมชนโบราณ เป็นต้น
- 2.1 ประเภทโบราณวัตถุเป็นวัตถุโบราณไม่ว่าจะเป็นสิ่งประดิษฐ์หรือสิ่งที่เกิดขึ้นตามธรรมชาติหรือที่เป็นส่วนหนึ่งส่วนใดของโบราณสถานซึ่งโดยอายุหรือโดยลักษณะแห่งการประดิษฐ์หรือโดยหลักฐานเกี่ยวกับประวัติของวัตถุนั้นเป็นประโยชน์ในทางประวัติศาสตร์หรือโบราณคดีในแต่ละจังหวัดหรือแต่ละประเทศอาจเก็บสะสมไว้ในพิพิธภัณฑสถานหรือสถานที่เก็บแบบอื่นๆเพื่อให้ประชาชนเข้าชมอันเป็นเครื่องชี้ให้เห็นถึงประวัติศาสตร์อันยาวนานของประเทศและเป็นความภาคภูมิใจของประชาชนในท้องถิ่นที่ได้พบ โบราณวัตถุล้ำค่าเหล่านั้นเช่นภาพเขียน โบราณวัตถุโบราณสมบัติ โบราณพระพุทธรูปโบราณรูปปั้นโบราณ เป็นต้น
3. ทรัพยากรท่องเที่ยวประเภทศิลปวัฒนธรรมประเพณีและกิจกรรมเป็นทรัพยากรท่องเที่ยวที่มนุษย์สร้างขึ้นในรูปแบบของการดำเนินชีวิตของผู้คนในแต่ละกลุ่มชนที่มีความแตกต่างกันไปตามสภาพแวดล้อมทางธรรมชาติโดยยึดถือปฏิบัติสืบทอดต่อกันมาตลอดจนกิจกรรมต่างๆของสังคมที่มีผลต่อการดึงดูดให้นักท่องเที่ยวเดินทางไปเยือนอาจแยกออกเป็นประเภทย่อยที่สำคัญได้ 3 ประเภทต่อไปนี้
 - 3.1 ประเภทศิลปวัฒนธรรมได้แก่ชุมชนหมู่บ้านเรือนแพตลาดตลาดน้ำศูนย์วัฒนธรรม การละเล่นพื้นบ้านดนตรีพื้นเมืองสินค้าพื้นเมืองไร่สวนเหมืองวิถีชีวิตอัยาศัยไมตรีของประชาชน เป็นต้น
 - 3.2 ประเภทประเพณีได้แก่ประเพณีสงกรานต์ประเพณีแห่เทียนพรรษาเทศกาลกินเจ ประเพณีลอยกระทงงานบุญบั้งไฟประเพณีโยนบัวประเพณีอินทจิล เป็นต้น
 - 3.3 ประเภทกิจกรรมได้แก่กิจกรรมแข่งขันกีฬากิจกรรมบันเทิงสวนสนุก สวนสาธารณะ เฉพาะทางสนามกอล์ฟสนามแข่งรถเป็นต้นสำหรับกิจกรรมการท่องเที่ยวควรเป็นกิจกรรมที่เน้นการศึกษาหาความรู้ในแหล่งธรรมชาติและวัฒนธรรมท้องถิ่นควบคู่ไปกับการได้รับความเพลิดเพลินซึ่งมีกิจกรรมการท่องเที่ยวอยู่หลายกิจกรรมเช่นการ

เดินป่าการศึกษาธรรมชาติการเลี้ยงสัตว์การดูนกการพายเรือการดำน้ำการตั้งแคมป์ การล่องแพการขี่ช้างการถ่ายรูปการขี่จักรยานการไต่เขาการตกปลาการแสวงบุญการ นมัสการสิ่งศักดิ์สิทธิ์ เป็นต้น²⁵

Smith ได้กล่าวว่า ทรัพยากรการท่องเที่ยว สามารถเรียกได้อีกอย่างหนึ่งว่า จุดหมายปลายทาง ด้านการท่องเที่ยว และได้จำแนกถึงจุดหมายปลายทางด้านการท่องเที่ยว (type of destination) หรือแหล่งท่องเที่ยว โดยแบ่งตามประเภทของประสบการณ์ (travel experience) จากการที่ นักท่องเที่ยวได้รับแบ่งออกเป็น 7 ประเภท คือ

1. การท่องเที่ยวเพื่อชาติพันธุ์ (ethnic tourism) เป็นการเดินทางเพื่อที่จะสังเกตการ แสดงออกทางวัฒนธรรม และแบบแผนการใช้ชีวิตของประชากรต่างเผ่าพันธุ์ ซึ่ง รวมไปถึงการไปเยือนบ้านเกิดเมืองนอน การเข้าร่วมพิธีกรรมต่างๆ และการเข้าร่วม พิธีทางศาสนา
2. การท่องเที่ยวเพื่อวัฒนธรรม (cultural tourism) เป็นการเดินทางเพื่อสัมผัสชีวิตและ บางกรณีก็เข้าไปร่วมใช้ชีวิตชีวิตร่วมๆ ที่ได้สูญหายไปแล้ว หรือสัมผัสในท้องถิ่นเก่าที่มี สีสันดึงดูดใจ เช่น งานเทศกาลเครื่องแต่งกายตามประเพณี การละเล่นพื้นบ้าน เป็นต้น
3. การท่องเที่ยวเพื่อประวัติศาสตร์ (historical tourism) เป็นการท่องเที่ยวในด้าน ประวัติศาสตร์ พิพิธภัณฑสถาน และแหล่งโบราณคดีที่เป็นความรุ่งเรืองของอดีต อาจเป็นการเยือนอนุสรณ์สถาน วัด วัง การแสดงแสง-เสียง เหตุการณ์สำคัญในอดีต เป็นต้น
4. การท่องเที่ยวเพื่อสิ่งแวดล้อม (environmental tourism) คดีายการท่องเที่ยวเพื่อชาติ พันธุ์ กล่าวคือดึงดูดนักท่องเที่ยวมาจากแดนไกล แต่จะเน้นดึงดูดใจ (attractions) ที่เป็นธรรมชาติและสิ่งแวดล้อมมากกว่าที่จะเน้นชาติพันธุ์มนุษย์ การกลับคืนสู่ ธรรมชาติและการชื่นชมต่อความสัมพันธ์ของผู้คนกับสิ่งแวดล้อมก็อยู่ในกลุ่มนี้

²⁵การท่องเที่ยวแห่งประเทศไทย, บทความพิเศษ “Ecotourism : ปรัชญา องค์ประกอบ และแนวคิด” (จดหมายข่าว การท่องเที่ยวเชิงอนุรักษ์, 20(3) 2541), หน้า 8-10.

5. การท่องเที่ยวเพื่อการนันทนาการ (recreational tourism) เป็นการเข้าร่วมแข่งกีฬา การอาบแดด การสมาคมกันในสิ่งแวดล้อมที่ผ่อนคลายจิตใจ เช่น ชายหาด สนามกอล์ฟ การส่งเสริมการท่องเที่ยวในกลุ่มนี้จะดึงดูดนักท่องเที่ยวที่ต้องการพักผ่อนหย่อนใจโดยเฉพาะ
6. การท่องเที่ยวเพื่อธุรกิจ (business tourism) ได้แก่การประชุม การพบปะกัน หรือการสัมมนา ซึ่งมักจะรวมเอาการท่องเที่ยวประเภทอื่นๆ เข้ามาไว้ด้วย เมื่อมีการท่องเที่ยวเพื่อธุรกิจเกิดขึ้นแหล่งท่องเที่ยวแต่ละแหล่งจะมีการท่องเที่ยวได้หลายประเภท บางแห่งเป็นทั้งแหล่งท่องเที่ยวเพื่อนันทนาการ สิ่งแวดล้อม และวัฒนธรรม แล้วแต่นักท่องเที่ยวจะต้องการอะไร
7. การท่องเที่ยวเพื่อเป็นรางวัล (incentive tourism) เป็นการท่องเที่ยวที่จัดขึ้นเป็นรางวัลแก่พนักงาน เพื่อเป็นสวัสดิการของหน่วยงานและบริษัทห้างร้าน เพื่อการดูงาน การประชุม ศึกษาหาความรู้เพิ่มเติมและเพื่อนันทนาการ²⁶

ในด้านการท่องเที่ยวเชิงวัฒนธรรม เป็นกิจกรรมการท่องเที่ยวอีกประเภทหนึ่งที่มีความนิยม และสามารถสร้างจิตสำนึกในการอนุรักษ์ และดูแลแหล่งทรัพยากรการท่องเที่ยวเชิงวัฒนธรรม โดย สมาคมการท่องเที่ยวโลก) World Tourism Organization(อ้างในวาลิกาแสนคำได้ให้ความหมายของการท่องเที่ยวทางวัฒนธรรมเอาไว้ว่าเป็นการเคลื่อนไหวของผู้คนที่เกิดขึ้นจากปัจจัยกระตุ้นทางวัฒนธรรมเช่นการเดินทางท่องเที่ยวเพื่อการศึกษาการเดินทางท่องเที่ยวเพื่อชื่นชมศิลปวัฒนธรรม ประเพณีเทศกาลการเข้าเยี่ยมชมอนุสรณ์สถานการเดินทางเพื่อศึกษาขนบธรรมเนียมความเชื่อที่สืบทอดกันมาของชุมชนท้องถิ่นตลอดจนความเชื่อทางศาสนาและการท่องเที่ยวทางวัฒนธรรมยังมีองค์ประกอบที่เป็นสิ่งดึงดูดใจของการท่องเที่ยวทางวัฒนธรรม โดยวาลิกา แสนคำ ยังได้อภิปรายถึงการที่ศูนย์กลางการศึกษาวัฒนธรรม ประเพณี และศาสนาภาคพื้นยุโรป) The European Center for Traditional and Religious Culture หรือ ECTARC) ได้กล่าวถึงทรัพยากรการท่องเที่ยวทางวัฒนธรรมอันได้แก่

1. โบราณคดีและพิพิธภัณฑต่างๆ
2. สถาปัตยกรรมสิ่งปลูกสร้างรวมถึงซากฝังเมืองในอดีต
3. ศิลปหัตถกรรมประติมากรรมประเพณีและเทศกาลต่างๆ

²⁶Smith, Valene. *Hosts and Guests* (Philadelphia: University of Pennsylvania Press. 1977), 23.

4. ความน่าสนใจทางดนตรี
5. การแสดงละครภาพยนตร์มหรสพต่างๆ
6. ภาษาและวรรณกรรม
7. ประเพณีความเชื่อที่เกี่ยวข้องกับศาสนา
8. วัฒนธรรมเก่าแก่โบราณวัฒนธรรมพื้นบ้านหรือวัฒนธรรมย่อย²⁷

กล่าวโดยสรุป การท่องเที่ยวทางวัฒนธรรม เป็นเครื่องมือในการจัดการท่องเที่ยวประเภทหนึ่ง ซึ่งมุ่งเน้นในการเดินทางท่องเที่ยวในแหล่งทรัพยากรทางวัฒนธรรม โดยผ่านกระบวนการถ่ายทอด และนำเสนอในรูปแบบต่างๆ เพื่อสร้างความรู้ ความเพลิดเพลิน ในขณะที่เดียวกันการท่องเที่ยวทางวัฒนธรรมยังก่อให้เกิดจิตสำนึกในการอนุรักษ์แหล่งมรดกทางวัฒนธรรมอีกด้วย

องค์ประกอบของทรัพยากรท่องเที่ยวที่ได้นั้น ได้มีนักวิชาการได้กล่าวถึงองค์ประกอบไว้อย่างหลากหลายพอสรุปได้ว่าองค์ประกอบของทรัพยากรท่องเที่ยวควรมีองค์ประกอบหลักอย่างน้อย 3 ประการหรือ 3 A's ตามที่ บุญเลิศจิตตั้งวัฒนาได้กล่าวไว้ว่า

1. ทรัพยากรท่องเที่ยวต้องมีสิ่งดึงดูดใจ (Attraction) เป็นองค์ประกอบสำคัญที่สุดของทรัพยากรท่องเที่ยวที่ต้องมีสิ่งดึงดูดใจอย่างใดอย่างหนึ่งในการดึงดูดใจให้นักท่องเที่ยวเดินทางไปเยี่ยมชมสถานที่นั้นๆ ซึ่งสิ่งดึงดูดใจการท่องเที่ยวย่อมแตกต่างกันไปตามประเภทของทรัพยากรท่องเที่ยว โดยแต่ละกลุ่มจะสนใจสิ่งดึงดูดใจของทรัพยากรท่องเที่ยวแต่ละประเภทแตกต่างกันไป เช่น นักท่องเที่ยวกลุ่มหนึ่งอาจสนใจด้านความสวยงามของธรรมชาติที่ชอบที่จะไปเที่ยวภูเขาหรือหาดทราย หรือนักท่องเที่ยวอีกกลุ่มหนึ่งอาจสนใจด้านศิลปวัฒนธรรมที่ชอบที่จะไปเที่ยวชมวิถีชีวิตของชาวเขาหรือนักท่องเที่ยวอีกกลุ่มหนึ่งอาจสนใจด้านโบราณสถานที่ชอบที่จะไปเที่ยวชมอุทยานประวัติศาสตร์เป็นต้นนอกจากนั้นภาพลักษณ์และราคาค่าเข้าชมของทรัพยากรท่องเที่ยวก็มีส่วนในการดึงดูดใจให้นักท่องเที่ยวเข้าไปเยี่ยมชมทรัพยากรท่องเที่ยวที่นั่น

²⁷ วาสิลา แสนคำ, “การพัฒนาการท่องเที่ยวทางวัฒนธรรมบ้านเปียงหลวง อำเภอเวียงแหง จังหวัดเชียงใหม่”, การค้นคว้าอิสระศิลปศาสตรบัณฑิต สาขาการจัดการอุตสาหกรรมท่องเที่ยว บัณฑิตวิทยาลัย มหาวิทยาลัยเชียงใหม่ 2545, หน้า 16.

2. ทรัพยากรท่องเที่ยวต้องมีเส้นทางขนส่งเข้าถึง (Accessibility) เป็นองค์ประกอบที่สำคัญของทรัพยากรท่องเที่ยวที่ควรมีเส้นทางหรือเครือข่ายคมนาคมขนส่งที่สามารถเข้าถึงแหล่งท่องเที่ยวนั้นตลอดจนสามารถติดต่อเชื่อม โยงกันระหว่างทรัพยากรท่องเที่ยวหนึ่ง กับอีกทรัพยากรท่องเที่ยวหนึ่งที่อยู่บริเวณใกล้เคียงอีกทั้งต้องมีที่จอดรถหรือสถานีรถไฟหรือท่าเรือหรือท่าอากาศยานเพื่อให้ธุรกิจการขนส่งสามารถนำนักท่องเที่ยวเข้าไปท่องเที่ยวยังทรัพยากรท่องเที่ยวได้อย่างสะดวกและปลอดภัย
3. ทรัพยากรท่องเที่ยวต้องมีสิ่งอำนวยความสะดวก (Amenities) เป็นองค์ประกอบที่สำคัญของทรัพยากรท่องเที่ยวที่ควรมีสิ่งอำนวยความสะดวกไว้บริการนักท่องเที่ยวที่เข้ามายังทรัพยากรท่องเที่ยวให้ได้รับความสะดวกสบายและความประทับใจทำให้นักท่องเที่ยวอยากอยู่ท่องเที่ยววันขึ้นซึ่งสิ่งอำนวยความสะดวกทางการท่องเที่ยวหมายถึงสรรพสิ่งที่รองรับในการเดินทางท่องเที่ยวของนักท่องเที่ยวเพื่อให้เกิดการเดินทางเป็นไปด้วยความสะดวกสบายและปลอดภัยโดยปกติสิ่งอำนวยความสะดวกทางการท่องเที่ยวเหล่านี้รัฐบาลจะเป็นผู้จัดหาและพัฒนาเพื่อบริการแก่ประชาชนของตนเองแล้วถือเป็นผลพลอยได้ในกรให้บริการแก่นักท่องเที่ยว²⁸

ในเอกสารต่างประเทศ Dickman (1997) กล่าวถึงองค์ประกอบของแหล่งท่องเที่ยวและผลิตภัณฑ์การท่องเที่ยวไปในทิศทางเดียวกันว่าแหล่งท่องเที่ยวและผลิตภัณฑ์การท่องเที่ยว (Tourist Destination and Tourism Product) จำเป็นต้องประกอบด้วย 5 องค์ประกอบหลักหรือองค์ประกอบ 5A's คือสิ่งที่ดึงดูดใจ (Attraction) สิ่งอำนวยความสะดวกในการเดินทาง (Accessibility) สิ่งอำนวยความสะดวกต่างๆ (Amenity) ที่พัก (Accommodation) และกิจกรรมต่างๆ (Activity)

1. สิ่งดึงดูดใจ (Attraction) จัดเป็นองค์ประกอบที่มีความสำคัญอย่างยิ่งเพราะเป็นสิ่งที่จูงใจให้นักท่องเที่ยวเดินทางมาท่องเที่ยว ณ สถานที่นั้นซึ่งแหล่งท่องเที่ยวสามารถแบ่งแยกเป็นสถานที่สำคัญทางศาสนาหาดทรายชายหาดภูเขาอุทยานแห่งชาติเทศกาลต่างๆหรือสถานที่ที่มีความสวยงามเป็นเอกลักษณ์และเป็นโด่งดังและโดยทั่วไปแหล่งท่องเที่ยวที่มีชื่อเสียงมักจะมีสิ่งดึงดูดใจมากกว่า 1 อย่างเช่นภูเก็ตซึ่ง

²⁸บุญเลิศ จิตตั้งวัฒนา, การพัฒนาการท่องเที่ยวอย่างยั่งยืน (กรุงเทพฯ : ศูนย์วิชาการท่องเที่ยวแห่งประเทศไทย, 2548), หน้า 28-29.

มีแหล่งท่องเที่ยวหลากหลายเช่นหาดทรายกิจกรรมทางน้ำสถานบันเทิง ต่างๆ รวมทั้งสถาปัตยกรรมที่น่าสนใจ

2. สิ่งอำนวยความสะดวกในการเดินทาง (Accessibility) ความสะดวกสบายทำให้นักท่องเที่ยวหรือคนเดินทางเข้าไปถึงสถานที่ได้รวดเร็วปลอดภัยและสะดวกสบายมากยิ่งขึ้นแหล่งท่องเที่ยวต้องมีระบบขนส่งซึ่งประกอบด้วยเส้นทางพาหนะสถานีและผู้ประกอบการขนส่งมีวัตถุประสงค์ในการลำเลียงคนและสิ่งของไปยังจุดหมายปลายทาง
3. สิ่งอำนวยความสะดวกต่างๆ (Amenity) ซึ่งหมายถึงสิ่งอำนวยความสะดวกและสาธารณูปโภคขั้นพื้นฐานต่อนักท่องเที่ยวเช่นสาธารณูปโภคน้ำไฟโทรศัพท์ห้องสุขาและสิ่งอำนวยความสะดวกที่นักท่องเที่ยวมีความจำเป็นต้องใช้เช่น โรงพยาบาล ธนาคารสำนักงานไปรษณีย์การบริการในกรณีฉุกเฉินก็มีความสำคัญเช่นกัน
4. ที่พัก (Accommodation) แหล่งท่องเที่ยวควรมีจำนวนที่พักที่เพียงพอพร้อมทั้งมีความหลากหลายด้านราคาและบริการที่เหมาะสมต่อสถานที่และที่พักควรอยู่ไม่ไกลจากแหล่งท่องเที่ยวมากนัก
5. กิจกรรมต่างๆ (Activity) ที่นักท่องเที่ยวสามารถกระทำในช่วงเวลาที่พำนักและท่องเที่ยว ณ สถานที่นั้นเพื่อทำให้การท่องเที่ยวและช่วงเวลาพักผ่อนของนักท่องเที่ยวน่าสนใจมากขึ้นและกิจกรรมต่างๆควรมีความหลากหลายและตรงกับความต้องการของนักท่องเที่ยวเช่นกิจกรรมที่เกี่ยวกับการจับจ่ายใช้สอยกิจกรรมทางทะเลเช่นดำน้ำว่ายนน้ำ เป็นต้น²⁹

ในปัจจุบันมีแนวทางปฏิบัติ หรือกฎบัตรอโคโมส ว่าด้วยการท่องเที่ยวทางวัฒนธรรม (ICOMOS International Cultural Tourism Charter – รับรองในที่ประชุมสามัญครั้งที่ 12 ณ กรุงเม็กซิโกซิตี) ซึ่งสามารถสรุปประเด็นสำคัญ ดังนี้

²⁹Dickman, S. *Tourism : an introductory text*(Sydney : Edward Arnold Australia, 1997), p.26.

1. เนื่องด้วยการท่องเที่ยวคือหนทางหลักแห่งการแลกเปลี่ยนทางวัฒนธรรมการอนุรักษ์จะต้องสร้างโอกาสให้ทั้งประชาชนในท้องถิ่นและผู้มาเยือนได้มีประสบการณ์รับรู้และเข้าใจในมรดกและวัฒนธรรมของชุมชนต่างๆที่หลากหลาย

1.1 มรดกทางวัฒนธรรมซึ่งเป็นประจักษ์พยานของพัฒนาการทางประวัติศาสตร์ได้มีบทบาทสำคัญในวิถีชีวิตร่วมสมัยที่สาธารณชนจะต้องเข้าถึงรับรู้ได้การที่จะปกป้องคุ้มครองและอนุรักษ์หลักฐานทางกายภาพของโบราณสถานที่ยังคงอยู่จิตวิญญาณขนบธรรมเนียมที่สืบทอดรวมทั้งบริบทที่เกี่ยวข้องในภาพรวมทั้งหมดได้นั้นจะต้องสร้างความเข้าใจและทำให้เกิดความตระหนักในคุณค่าความสำคัญของมรดกทางวัฒนธรรมในกลุ่มประชาชนในท้องถิ่นและผู้มาเยือนด้วยลักษณะที่มีความสมดุลและปรับใช้ตามสถานภาพที่เป็นอยู่

1.2 ลักษณะเฉพาะของทั้งมรดกทางธรรมชาติและวัฒนธรรมมีระดับของค่าความสำคัญที่แตกต่างกันในขณะที่บางแหล่งมีคุณค่าความสำคัญอย่างยิ่งในระดับโลกก็ยังมีแหล่งอื่นๆที่มีคุณค่าเพียงในระดับชาติระดับภูมิภาคและระดับท้องถิ่นการสื่อความหมายต่างๆจะต้องนำเสนอถึงความแตกต่างของระดับค่าความสำคัญนี้แก่ประชาชนในท้องถิ่นและผู้มาเยือนด้วยวิธีการใช้สื่อรูปแบบการศึกษาและเทคโนโลยีในปัจจุบันที่มีความเหมาะสม

1.3 กิจกรรมการสื่อความหมายนี้จะต้องสนับสนุนให้สาธารณชนได้ตระหนักถึงคุณค่าและให้ความร่วมมือช่วยเหลืออันจะส่งผลให้มรดกทั้งทางธรรมชาติและวัฒนธรรมดำรงอยู่สืบต่อไป

1.4 กิจกรรมการสื่อความหมายควรนำเสนอความสำคัญของแหล่งโบราณสถานวัฒนธรรมประเพณีที่ปฏิบัติกันอยู่ตั้งแต่อดีตในยุคสมัยต่างๆและในท้องถิ่นภูมิภาคต่างๆโดยไม่ละเลยถึงวัฒนธรรมและภาษาของชนกลุ่มน้อยผู้มาเยือนควรได้รับข้อมูลของคุณค่าทางวัฒนธรรมที่แตกต่าง อันเป็นตัวกำหนดลักษณะเฉพาะของมรดกทางวัฒนธรรมนั้นๆ

2 ความสัมพันธ์ระหว่างมรดกทางวัฒนธรรมและการท่องเที่ยวมีความเป็นไปได้ด้วยความรวดเร็วจนอาจก่อให้เกิดความขัดแย้งทางคุณค่าขึ้นจึงควรมีการจัดการในรูปแบบที่ยั่งยืนเพื่อให้เกิดสมดุลกันในระยะต่อไป

- 2.1 โบราณสถานมีคุณค่าสำหรับทุกคนในฐานะพื้นฐานที่สำคัญของความหลากหลายทางวัฒนธรรม และพัฒนาการทางสังคมมาตรฐานในการปกป้องและอนุรักษ์ในระยะยาวของตัวโบราณสถาน โบราณวัตถุประเพณีที่สืบทอดต่อมาและความผสมกลมกลืนทางกายภาพกับสภาพแวดล้อมจะต้องถือเป็นส่วนสำคัญของนโยบายในการพัฒนาทางเศรษฐกิจสังคมและการท่องเที่ยวของท้องถิ่น
- 2.2 โครงการและกิจกรรมการพัฒนาทางการท่องเที่ยวจะต้องนำมาซึ่งผลลัพธ์ในทางบวกและก่อให้เกิดผลกระทบให้น้อยที่สุดต่อมรดกทางวัฒนธรรมและวิถีชีวิตของชุมชนท้องถิ่นในขณะที่พยายามสนองต่อความต้องการและความปรารถนาของผู้มาเยือน
- 2.3 การอนุรักษ์การสื่อความหมายและการพัฒนาการท่องเที่ยวควรตั้งอยู่บนพื้นฐานของความเข้าใจในคุณค่าความสำคัญเฉพาะของแหล่งมรดกทางวัฒนธรรมพร้อมด้วยการศึกษาวิจัยค้นคว้าข้อมูลใหม่อย่างต่อเนื่องถือเป็นส่วนสำคัญของความเข้าใจและซาบซึ้งในคุณค่าของมรดกทางวัฒนธรรม
- 2.4 การอนุรักษ์ไว้ซึ่งความเป็นของแท้ดั้งเดิมของโบราณสถานถือเป็นสิ่งสำคัญ เพราะเป็นข้อแม้สำคัญที่ทำให้เกิดคุณค่าทางวัฒนธรรม
- 2.5 โครงการพัฒนาการท่องเที่ยวและการก่อสร้างสิ่งอำนวยความสะดวกต่างๆ ต้องมีการคำนึงถึงมิติทางด้านสุนทรียภาพทางด้านสังคมและวัฒนธรรมภูมิทัศน์ทางธรรมชาติและทางวัฒนธรรมลักษณะเฉพาะแห่งความหลากหลายทางชีวภาพรวมทั้งสิ่งแวดล้อมทางสายตาในภาพรวมที่กว้างที่สุดของมรดกทางวัฒนธรรมควรคิดถึงการใช้วัสดุในท้องถิ่นเป็นอันดับแรกและคำนึงถึงลักษณะที่เป็นเอกลักษณ์ของสถาปัตยกรรมในท้องถิ่น
- 2.6 การส่งเสริมและพัฒนาการท่องเที่ยวทางวัฒนธรรมต้องผ่านกระบวนการการวางแผนการจัดการซึ่งคำนึงถึงคุณค่าของแหล่งมรดกทางวัฒนธรรมโดยจำกัดให้มีการเปลี่ยนแปลงสิ่งที่มีคุณค่านั้นให้น้อยที่สุด โดยเฉพาะอย่างยิ่งให้คำนึงถึงผลกระทบของจำนวนของผู้มาเยือนที่มายังแหล่งความผสมกลมกลืนความสมดุลของระบบนิเวศการเข้าถึงและการคมนาคมขนส่งสภาพทางสังคม

เศรษฐกิจและวัฒนธรรมของชุมชนท้องถิ่นหากระดับของการเปลี่ยนแปลงนั้น
ส่งผลให้เกิดผลกระทบจนไม่อาจจะยอมรับได้ข้อเสนอในการพัฒนาการ
ท่องเที่ยวขึ้นจะต้องได้รับการปรับแก้ไข

2.7 จะต้องมีการประเมินผลเพื่อให้ทราบถึงผลกระทบที่เกิดเพิ่มมากขึ้นจากการ
ท่องเที่ยวและการพัฒนา

3 การอนุรักษ์และการวางแผนการท่องเที่ยวจะต้องเป็นหลักประกันแห่งประสบการณ์
ที่คุ้มค่าเป็นที่พึงพอใจและสร้างความสุขแก่ผู้มาเยือน

3.1 การอนุรักษ์และการท่องเที่ยวควรนำเสนอข้อมูลที่มีคุณภาพที่จะสร้างความ
เข้าใจในลักษณะที่สำคัญของแหล่งและความจำเป็นในการปกป้องคุ้มครอง
สงวนรักษาไว้เพื่อให้ผู้มาเยี่ยมชมได้รับอรรถรสจากการท่องเที่ยวในแนวคิด
และวิธีการที่เหมาะสม

3.2 ผู้มาเยือนควรได้รับอิสระในการเข้าชมตามที่ต้องการแต่การกำหนดเส้นทาง
การเข้าชมก็อาจมีความจำเป็นเพื่อลดผลกระทบจากการเข้าชมนี้

3.3 การเคารพต่อสถานที่ศักดิ์สิทธิ์และขนบธรรมเนียมที่เกี่ยวข้องกับสิ่งเหนือ
ธรรมชาติในแหล่งจะต้องถูกพิจารณาก่อนเป็นอันดับแรกควรมีการกระตุ้น
เตือนให้ผู้มาเยือนทำตัวให้เข้าบ้านยินดีต้อนรับ โดยให้ความเคารพต่อคุณค่า
และวิถีชีวิตของชุมชนท้องถิ่นถอยห่างจากการค้าโบราณวัตถุที่ผิดกฎหมายทำ
ตัวให้เข้าบ้านรอคอยที่จะให้การต้อนรับอีกในครั้งต่อไป

3.4 การวางแผนกิจกรรมการท่องเที่ยวควรจัดเตรียมความสะดวกสบายความ
ปลอดภัยและสวัสดิการที่เหมาะสมแก่ผู้มาเยือนแต่จะต้องไม่ก่อให้เกิด
ผลกระทบต่อลักษณะที่สำคัญ ตลอดจนต่อสภาพแวดล้อมของแหล่งท่องเที่ยว

4 ชุมชนและประชาชนในท้องถิ่นควรมีส่วนร่วมในการวางแผนการอนุรักษ์และ
จัดการการท่องเที่ยว

4.1 ต้องเคารพในสิทธิและความสนใจของชุมชนท้องถิ่นสำหรับแหล่งที่มีคุณค่าใน
ระดับภูมิภาคหรือท้องถิ่นโดยเจ้าของสถานที่และประชาชนในท้องถิ่นที่มีส่วน

เกี่ยวข้องด้วยการเปิดโอกาสให้เข้าร่วมในการกำหนดเป้าหมายวิสัยทัศน์ นโยบาย และขอบเขตของการดำเนินการร่วมวางแผนอนุรักษ์การจัดการการนำเสนอ และการสื่อความหมายของมรดกทางวัฒนธรรมของตนในบริษัทของการท่องเที่ยว

- 4.2 ในขณะที่มรดกทางวัฒนธรรมที่มีคุณค่าความสำคัญในระดับสูงเกินกว่าท้องถิ่นเราควรให้ความสำคัญในความต้องการและความปรารถนาของชุมชนท้องถิ่นในการจำกัดหรือจัดการการนำเข้าไปสู่กิจกรรมทางวัฒนธรรมต่างๆ
- 5 กิจกรรมการท่องเที่ยวและการอนุรักษ์ต้องสร้างผลตอบแทนแก่ชุมชนท้องถิ่น
 - 5.1 นโยบายการอนุรักษ์และการพัฒนาการท่องเที่ยวต้องส่งเสริมมาตรการในการกระจายรายได้จากการท่องเที่ยวให้ทั่วถึงสมดุลทั้งในระดับประเทศและท้องถิ่นให้ช่วยยกระดับการพัฒนาเศรษฐกิจชุมชนเพื่อบรรเทาปัญหาความยากจน
 - 5.2 การจัดการมรดกทางวัฒนธรรมและการท่องเที่ยวควรสร้างผลประโยชน์ทางเศรษฐกิจสังคมและวัฒนธรรมที่มีการจัดสรรแบ่งปันอย่างเท่าเทียมไม่ว่าจะเป็นชายหรือหญิงภายในชุมชนท้องถิ่นในทุกระดับผ่านทางการศึกษาอบรม และการสร้างงานให้ประชาชนในพื้นที่มีอาชีพที่มั่นคง
 - 5.3 ส่วนสำคัญของรายได้ที่มาจาก การเก็บเกี่ยวผลประโยชน์ของการท่องเที่ยวจะต้องถูกนำกลับมาใช้ในการปกป้องคุ้มครองในการอนุรักษ์และการเผยแพร่ นำเสนอข้อมูลของแหล่งทั้งนี้ให้ผู้มาเยือนได้รับรู้ถึงการนำเอารายได้จากการเข้าชมมาใช้ให้เป็นประโยชน์กับมรดกทางวัฒนธรรมนั้นๆด้วย
 - 5.4 จะต้องสนับสนุนให้มีการฝึกอบรมและสร้างงานมีคุณค่าแก่คนโบราณสถานให้กับชุมชนท้องถิ่นเพื่อพัฒนาความรู้ของประชาชนในท้องถิ่นอันที่จะนำเสนอ และสื่อความหมายถึงสิ่งที่มีคุณค่าทางวัฒนธรรมของตน
 - 5.5 โครงการการศึกษาและการสื่อความหมายคุณค่าของมรดกทางวัฒนธรรมที่เกิดขึ้นภายในชุมชนท้องถิ่นนั้นจะต้องเอื้อต่อการพัฒนาคุณภาพของข้อมูลทางวิชาการของแหล่งที่มุ่งให้ประชาชนในท้องถิ่นได้รู้จักและเคารพในมรดกทาง

วัฒนธรรมของตนเพื่อที่จะให้มีความสนใจในการอนุรักษ์มรดกเหล่านั้นไว้ด้วยตนเอง

5.6 แผนการจัดการที่เกี่ยวข้องกับการพัฒนาการท่องเที่ยวจะต้องให้ความสำคัญกับการให้ความรู้และการฝึกอบรมของนักการเมืองนักวางแผนนักวิจัยนักออกแบบสถาปนิกผู้ตีความมรดกทางวัฒนธรรมนักอนุรักษ์และผู้บริหารที่รับผิดชอบด้านอุตสาหกรรมท่องเที่ยวผู้ให้การสนับสนุนในแต่ละฝ่ายควรจะร่วมมือกันทำความเข้าใจกับปัญหาที่อาจเกิดขึ้นและช่วยกันคิดหาหนทางแก้ไข

6 การส่งเสริมการท่องเที่ยวต้องปกป้องและรักษาคุณค่าลักษณะเฉพาะของมรดกทั้งทางธรรมชาติและทางวัฒนธรรม

6.1 โครงการส่งเสริมการท่องเที่ยวควรสร้างเป้าหมายที่เป็นจริงและให้ข้อมูลแก่นักท่องเที่ยวที่มีศักยภาพ ด้วยความรับผิดชอบเกี่ยวกับลักษณะที่เป็นเอกลักษณ์ของแหล่งและของชุมชนท้องถิ่นเจ้าของพื้นที่เพื่อให้ผู้มาเยือนเหล่านี้ได้มีการวางตัวที่เหมาะสม

6.2 องค์กรของมรดกทางวัฒนธรรมจะต้องได้รับการคุ้มครองความเป็นของแท้ดั้งเดิม และได้รับการอำนวยความสะดวกในการเข้าชมที่ดีขึ้นในขณะที่จำกัดปัจจัยการเปลี่ยนแปลงที่ควบคุมไม่ได้ให้เหลือน้อยที่สุดและหลีกเลี่ยงการกระจุยตัวของนักท่องเที่ยวในสถานที่หนึ่งในจำนวนที่มากจนเกินไปในช่วงเวลาเดียวกัน

6.3 โปรแกรมส่งเสริมการท่องเที่ยวควรมุ่งให้เกิดการกระจายผลตอบแทนและบรรเทาปัญหาจากสถานที่ที่มีชื่อเสียงที่มีนักท่องเที่ยวมาก โดยส่งเสริมให้ผู้มาเยือนได้ไปสัมผัสกับลักษณะเฉพาะของมรดกทางวัฒนธรรมและธรรมชาติที่หลากหลายและกว้างขวางขึ้นในภูมิภาคหรือท้องถิ่น

6.4 การส่งเสริมการผลิตและจำหน่ายผลผลิตศิลปหัตถกรรมพื้นถิ่นหรือผลิตภัณฑ์อื่นๆที่อาจช่วยก่อให้เกิดรายได้แก่ท้องถิ่นจะต้องอยู่บนพื้นฐานของความมี

เหตุผลทางเศรษฐกิจชุมชนและรับประกันว่าบูรณาการทางวัฒนธรรมความ
ผสมกลมกลืนของแหล่งมรดกทางวัฒนธรรมจะไม่ถูกลดระดับลงไป³⁰

2.2.4 แนวคิดการมีส่วนร่วมของประชาชนในชุมชน

ถวิลวดี บุรีกุล ได้ให้เงื่อนไขพื้นฐานของการมีส่วนร่วมของประชาชนมี 3 ประการ คือ

- 1) ต้องมีอิสรภาพ หมายถึง มีอิสระที่จะเข้าร่วมหรือไม่ก็ได้ การเข้าร่วมต้องเป็นไปด้วยความสมัครใจ การถูกบังคับให้ร่วมไม่ว่าจะในรูปแบบใดไม่ถือว่าเป็นการมีส่วนร่วม
- 2) ต้องมีความเสมอภาค ประชาชนเข้าร่วมในกิจกรรมใดจะต้องมีสิทธิเท่าเทียมกับผู้เข้าร่วมคนอื่นๆ
- 3) ต้องมีความสามารถ ประชาชนหรือกลุ่มเป้าหมายจะต้องมีความสามารถพอที่จะเข้าร่วมในกิจกรรมนั้นๆ หมายความว่า ในบางกิจกรรมแม้จะกำหนดว่าผู้เข้าร่วมมีเสรีภาพและเสมอภาค แต่กิจกรรมที่กำหนดไว้มีความซับซ้อนเกินความสามารถของกลุ่มเป้าหมาย การมีส่วนร่วมย่อมเกิดขึ้นไม่ได้

ส่วนองค์ประกอบของการมีส่วนร่วมมี 3 ด้าน คือ

- 1) ต้องมีวัตถุประสงค์หรือจุดมุ่งหมายชัดเจน การให้ประชาชนเข้าร่วมในกิจกรรมหนึ่งๆ จะต้อง มีวัตถุประสงค์และเป้าหมายที่ชัดเจนว่าเป็นไปเพื่ออะไร ผู้เข้าร่วมจะได้ตัดสินใจดีกว่าควรเข้าร่วมหรือไม่
- 2) ต้องมีกิจกรรมเป้าหมาย การให้ประชาชนเข้ามีส่วนร่วมต้องระบุลักษณะของกิจกรรมว่ามีรูปแบบและลักษณะอย่างไร เพื่อที่ประชาชนจะได้ตัดสินใจว่าควรเข้าร่วมหรือไม่
- 3) ต้องมีบุคคลหรือกลุ่มเป้าหมายการให้ประชาชนเข้ามีส่วนร่วมจะต้องระบุกลุ่มเป้าหมาย อย่างไรก็ตามโดยทั่วไปกลุ่มบุคคลเป้าหมายมักถูกจำกัดโดยกิจกรรมและวัตถุประสงค์ของการมีส่วนร่วมอยู่แล้วโดยพื้นฐาน³¹

³⁰ Mexico ICOMOS, *The international Tourism Charter*, (Mexico City : Mexico ICOMOS secretariat, 1999)

³¹ ถวิลวดี บุรีกุล, การมีส่วนร่วม แนวคิด ทฤษฎีและกระบวนการ (กรุงเทพฯ : บริษัทพณิชยการพระนคร (2535) จำกัด, 2548), หน้า 2 - 5.

รลิกา อังกูร และคณะ ได้กล่าวถึงลักษณะการมีส่วนร่วมเป็นกรอบในการศึกษาดังนี้

- 1) การมีส่วนร่วมศึกษาปัญหา
- 2) การมีส่วนร่วมวางแผน
- 3) การมีส่วนร่วมปฏิบัติงาน
- 4) การมีส่วนร่วมติดตามผล
- 5) การมีส่วนร่วมบำรุงรักษา³²

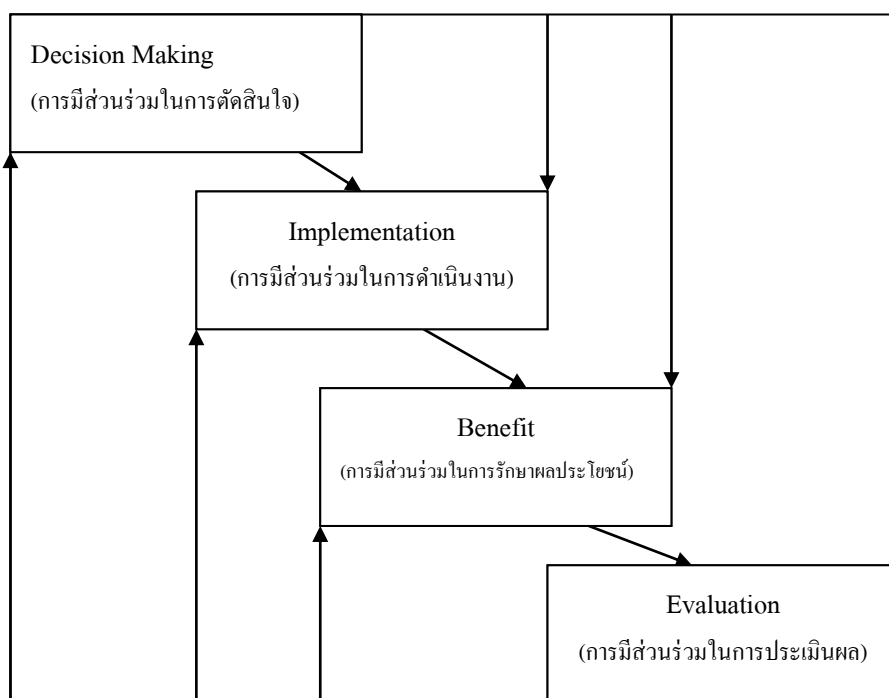
Cohen และ Uphoff กล่าวถึงลักษณะการมีส่วนร่วมของประชาชนซึ่งมีได้ 4 ระดับ คือ

- 1) การมีส่วนร่วมในการตัดสินใจ (Decision Making) ประกอบด้วย 3 ขั้นตอน คือ การริเริ่ม การตัดสินใจ และการตัดสินใจปฏิบัติการ
- 2) การมีส่วนร่วมในการดำเนินการ (Implementation) ประกอบด้วย การสนับสนุนด้านทรัพยากร การบริหารและการประสานขอความร่วมมือ
- 3) การมีส่วนร่วมในการรับผลประโยชน์ (Benefit) ทั้งผลประโยชน์ทางด้านวัตถุประสงค์ ผลประโยชน์ทางด้านวัตถุประสงค์ หรือผลประโยชน์ส่วนบุคคล
- 4) การมีส่วนร่วมในการประเมินผล (Evaluation) เมื่อดำเนินการไปได้สักระยะหนึ่งหรือระหว่างการดำเนินการต้องการประเมินผลการดำเนินเพื่อเป็นการทบทวนประสิทธิภาพ และประสิทธิผลที่ได้ดำเนินการมาทั้งหมด³³

ลิขสิทธิ์มหาวิทยาลัยเชียงใหม่
Copyright © by Chiang Mai University
All rights reserved

³² รลิกา อังกูร และคณะ, *การพัฒนาศักยภาพการท่องเที่ยวเชิงศิลปวัฒนธรรมและภูมิปัญญาท้องถิ่น*. งานวิจัยทุนสนับสนุนงบประมาณแผ่นดิน มหาวิทยาลัยรามคำแหง. 2547.

³³ Cohen, J.M. and Uphoff, N. Rural, Development Participation: Concept and Measure for Project Design Implementation and Evaluation. New York: Cornell University, 1997, p. 219 -222.



ภาพที่ 2.1 ลักษณะการมีส่วนร่วมของประชาชน

(ดัดแปลงจาก : Cohen, J.M. and Uphoff, N. Rural, Development Participation: Concept and Measure for Project Design Implementation and Evaluation. New York: Cornell University, 1997)

2.3 เอกสารและงานวิจัยที่เกี่ยวข้อง

2.3.1 เอกสารและหนังสือ

(1) โกวิทย์ พวงงาม หนังสือเรื่อง “การจัดการตนเองของชุมชนและท้องถิ่น” สรุปเนื้อหาว่า การจัดการตนเองของชุมชนและท้องถิ่นมีวัตถุประสงค์ใช้เป็นตำราเรียนวิชา พช.416:การจัดการตนเองชุมชน (Community and Local self-governance) โดยเนื้อหาผู้เขียนแบ่งเป็น 5 บท ดังนี้ บทที่ 1 ความหมายความสำคัญและการจัดการตนเองในชุมชนท้องถิ่น บทที่ 2 เรื่องชุมชนและท้องถิ่นไทยในสภาวะการเปลี่ยนแปลง บทที่ 3 แนวคิด ทฤษฎีเกี่ยวกับการจัดการตนเองของชุมชนและท้องถิ่น บทที่ 4 เรื่องกระบวนการจัดการตนเองและชุมชนท้องถิ่น บทที่ 5 กรณีศึกษาว่าด้วยการจัดการตนเองของชุมชนและองค์กรปกครองท้องถิ่นไทย การวิเคราะห์สังเคราะห์ปัจจัยที่ส่งผลให้

ชุมชนและท้องถิ่นสามารถจัดการตนเองและเป็นชุมชนเข้มแข็งพึ่งตนเองได้การจัดการตนเองชุมชน และท้องถิ่น จะเน้นกระบวนการ วิธีการ จัดการตนเองของชุมชนและท้องถิ่น ที่เป็นรูปธรรม โดยเฉพาะกรณีศึกษาการจัดการตนเองของชุมชนและการวิเคราะห์เงื่อนไขปัจจัยความสำเร็จของการจัดการชุมชนท้องถิ่นว่าเป็นอย่างไร อีกทั้งยังเห็นวิธีการจัดการตนเองของชุมชนท้องถิ่นว่าเป็นอย่างไร ซึ่งสามารถนำมาประยุกต์ใช้กับการทำงานได้อย่างประสบความสำเร็จ³⁴

(2) รองศาสตราจารย์ว่าที่ร้อยโทพิชัย สถกภิบาล หนังสือเรื่อง “การอนุรักษ์ตลาดโบราณ โครงการพัฒนาตลาดโบราณบางพลีในเชิงอนุรักษ์” ได้กล่าวว่า การอนุรักษ์ทางกายภาพ โดยเฉพาะ ศิลปะ และสถาปัตยกรรม การอนุรักษ์มรดกตกทอดที่บรรพบุรุษของเราได้สร้างไว้ว่า เป็นของเราพ่อแม่สร้างไว้เราต้องดูแลรักษาจัดการกับมรดกนั้น บางคนคิดว่าคนที่อนุรักษ์เป็นคนหัวเก่าเก็บของเก่าไว้ดู แต่ปัจจุบันนี้ไม่ใช่การอนุรักษ์ คือ การพัฒนา คุณแลศิลปะสถาปัตยกรรมเป็นหน้าที่ของชุมชนที่จะต้องช่วยกันดูแลจัดการร่วมกัน เริ่มที่การเก็บรวบรวมข้อมูลว่าเรามีอะไรบ้าง จะบริหารจัดการข้อมูลอย่างไร ให้เกิดมูลค่าเพิ่มเกิดการกินคืออยู่ดี เกิดความภูมิใจบริหารจัดการมรดกที่ ปู่ ย่า ตา ยาย ใ้ไว้และไม่ใช่ของใครคนใดคนหนึ่ง เป็นของชุมชนเป็นส่วนรวมมรดกชุมชนที่มีการอยู่ร่วมกัน มีปฏิสัมพันธ์กันความเป็นแหล่งย่านร้านตลาดมรดกชุมชนมีความเป็นกลุ่มก้อนนั้น การอนุรักษ์ คือ การดูแลสิ่งเป็นเอกลักษณ์เป็นของแท้ของชุมชน ไม่มีที่ไหนถ้าขาดหายไป สิ่งใดสิ่งหนึ่งก็จะหมดคุณค่าไปของเดิมอาคารเดิมสิ่งประกอบเดิมๆ เป็นสิ่งที่มีค่าเกิดความเป็นจิตวิญญาณเกิดตัวอย่างที่ดีให้ชุมชนอื่นๆ ได้มาเห็น เพราะวิถีคนเมืองสิ่งเก่าๆ ของเขา ได้หมดไปแล้ว เขาจึงอยากจะเรียนรู้ว่า ในอดีตเขาอยู่กันอย่างไร อยากจะเห็นของเดิมๆ จึงเกิดการท่องเที่ยวเชิงอนุรักษ์เชิงนิเวศขึ้นมา เราจะต้องเก็บรักษามรดกเราให้เป็นแหล่งเรียนรู้ ใครๆ ก็อยากมาดูทั้งในประเทศและของคนต่างประเทศด้วย เป็นประโยชน์ต่อประเทศชาติ การอนุรักษ์มรดกของเราต้องทำให้เราเกิดความภูมิใจทำให้เรากินคืออยู่ดีเสียก่อน “แหล่งท่องเที่ยวที่ดีที่สุดในโลกนั้นคือ แหล่งท่องเที่ยวที่คนที่อยู่ในพื้นที่นั้นมีความสุข”³⁵

(3) สำนักงานคณะกรรมการวัฒนธรรมแห่งชาติ หนังสือเรื่อง “บทความแหล่งเรียนรู้วัฒนธรรม” แหล่งเรียนรู้ทางวัฒนธรรม หมายถึง แหล่ง หรือ ที่รวม ซึ่งอาจเป็นสถานที่หรือศูนย์รวม

³⁴ โกวิทย์ พวงงาม.การจัดการตนเองของชุมชนและท้องถิ่น. กรุงเทพฯ. สำนักพิมพ์มหาวิทยาลัยธรรมศาสตร์. 2551.

³⁵ รองศาสตราจารย์ว่าที่ร้อยโทพิชัย สถกภิบาล. การอนุรักษ์ตลาดโบราณโครงการโครงการพัฒนาตลาดโบราณบางพลีในเชิงอนุรักษ์. บทความทางวิชาการสาขาวิชาครุศาสตร์สถาปัตยกรรมและการออกแบบ. สถาบันพระจอมเกล้าคุณทหารลาดกระบัง. 2553.

ที่ประกอบด้วยความรู้ สาระความรู้ และกิจกรรมที่เกี่ยวกับชีวิต วัฒนธรรม ซึ่งมีคุณค่าของคนในชุมชน เป็นความรู้ทางวัฒนธรรมที่มีการปรับเปลี่ยน เพิ่มเติมอยู่เสมอ โดยคนในชุมชน และมุ่งเน้นที่จะถ่ายทอดความรู้ความเข้าใจให้กับคนทั้งในและท้องถิ่นของตนเอง และคนในสังคมภายนอก ได้เข้าถึงชีวิตวัฒนธรรมของสังคมนั้น แหล่งเรียนรู้ทางวัฒนธรรมมีบทบาทหน้าที่ในหลายอย่างคือ 1) เป็นสถานที่รวบรวม และจัดแสดงเรื่องราวทางวัฒนธรรม 2) เป็นสถานที่ให้ความรู้ในรูปแบบการศึกษาตามอัธยาศัยที่หลากหลาย 3) สร้างกระบวนการเรียนรู้ได้ด้วยตนเอง 4) เป็นเวทีให้คนในชุมชนท้องถิ่นร่วมกันสร้างเรื่องราวประวัติศาสตร์และสังคมของตนเองขึ้น 5) จัดหาความร่วมมือ โดยร่วมมือกับภาครัฐ เอกชน และชุมชนในท้องถิ่น เพื่อจัดทำองค์ความรู้ 6) มีสื่อที่ใช้ในการนำเสนออย่างหลากหลาย และ 7) บูรณาการกับองค์กรต่างๆ เพื่อให้ทุกภาคส่วนได้มีส่วนร่วมในการจัดการกระบวนการเรียนรู้ในแหล่งเรียนรู้ แหล่งเรียนรู้ทางวัฒนธรรม มี 2 ประเภท อันแรกคือ แหล่งเรียนรู้ทางวัฒนธรรมหลวง เป็นแหล่งเรียนรู้ที่เกิดจากนโยบายภาครัฐ ที่ต้องการแหล่งเรียนรู้ที่เน้นสาระการเรียนรู้ในเรื่องศิลปวัฒนธรรมของชาติ อันที่สองคือ แหล่งเรียนรู้ทางวัฒนธรรมราษฎร์ เป็นแห่งเรียนรู้ที่เน้นการเรียนรู้เรื่องชีวิตวัฒนธรรมเกิดขึ้นมาจากความคิดริเริ่มของบุคคล หรือการรวมกลุ่มของชุมชนที่ต้องการสร้างเรื่องราวเกี่ยวกับชีวิตวัฒนธรรมของตน และชุมชนท้องถิ่น³⁶

(4) **ครรชิต พุทธโสภณ** หนังสือเรื่อง “คู่มือการพัฒนาชุมชนแหล่งการเรียนรู้ชุมชนฉบับสมบูรณ์” แหล่งเรียนรู้ในชุมชน หมายถึง “แหล่ง” หรือ “ที่รวม” ข้อมูล ข่าวสาร ความรู้ สารสนเทศ กิจกรรมและ ประสบการณ์ต่างๆ ในชุมชนที่สนับสนุนส่งเสริมให้ผู้เรียนสามารถหาความรู้และเรียนรู้ด้วยตนเองได้ตามอัธยาศัยการสร้างและพัฒนาชุมชนแห่งการเรียนรู้เป็นการจัดให้มีการศึกษาที่เกื้อหนุนให้ บุคคลในชุมชนสามารถเรียนรู้ได้อย่างต่อเนื่อง ตลอดชีวิตโดยการกระจายโอกาสทางการศึกษาให้ทั่วถึง ภายใต้อุปกรณ์ที่มีอยู่ในสังคมนั้นๆ ตัว ทั้งที่มีชีวิตและไม่มีชีวิต เช่น จากประสบการณ์ของวิทยากรหรือ ปราชญ์ชาวบ้าน จากแปลงสาธิต จากศูนย์เรียนรู้ ฯลฯ โดยมุ่งหวังให้เกิดการเรียนรู้จากประสบการณ์จริง ในลักษณะของการศึกษานอกระบบหรือการศึกษาอย่างไม่เป็นทางการที่ไม่มุ่งเน้นการเรียนรู้เฉพาะในห้องเรียน ดังนั้น การสร้างแหล่งเรียนรู้ที่หลากหลายในชุมชนจึงเป็นอีกสิ่งหนึ่ง ที่ก่อประโยชน์ต่อกระบวนการเรียนรู้ที่ทำให้ผู้เรียนได้พัฒนาศักยภาพจากประสบการณ์ตรง ซึ่งสัมผัสและจับต้องได้ทั้งนี้ความสำคัญของแหล่งเรียนรู้ในชุมชนไม่ได้มีเฉพาะต่อสมาชิกในชุมชนเท่านั้น แต่ยังรวมถึงบุคคลทั่วไป และผู้ที่ศึกษาอยู่ในสถาบันการศึกษาได้ใช้ประโยชน์จากแหล่ง

³⁶ สำนักงานคณะกรรมการวัฒนธรรมแห่งชาติ. *บทความแหล่งเรียนรู้ทางวัฒนธรรม*. บทความทางวิชาการสำนักงานคณะกรรมการวัฒนธรรมแห่งชาติ. 2553.

เรียนรู้ เพื่อดำเนินกิจกรรมต่างๆ ที่ก่อให้เกิดการเรียนรู้ร่วมกันและก่อให้เกิดจารึกข้อมูลชุมชนที่เป็นระบบด้วย³⁷

2.3.2 งานวิจัย

(1) สำนักงานวัฒนธรรมจังหวัดลำปาง งานวิจัยเรื่อง “โครงการวิจัยการมีส่วนร่วมของเครือข่ายวัฒนธรรมและชุมชนในการบริหารจัดการวัฒนธรรมกรณีศึกษากลุ่มก๋องปู่จา บ้านวังหม้อ ตำบลต้นธงชัย อำเภอเมือง จังหวัดลำปาง” การหนุนเสริมให้ชุมชนเข้ามามีส่วนร่วมในการบริหารจัดการวัฒนธรรม สามารถทำได้ในหลายรูปแบบ มักเป็นการสร้างการมีส่วนร่วมในลักษณะ คือ การจัดตั้งองค์กรชุมชนเพื่อทำหน้าที่บริหารจัดการ โครงการด้านวัฒนธรรมของตนเอง ตั้งแต่ขั้นตอนการร่วมคิด ร่วมตัดสินใจ ร่วมดำเนินการจนถึงการร่วมประเมินผล โดยภาครัฐเป็นฝ่ายสนับสนุนงบประมาณให้เป็นหลักและชุมชนเสนอกิจกรรมด้านวัฒนธรรมที่เกิดจากการร่วมคิดของชุมชนเข้ามา จากนั้น ภาครัฐก็สนับสนุนการดำเนินกิจกรรมดังกล่าว ในทุกขั้นตอนอย่างไรก็ดีการมีส่วนร่วมในลักษณะดังกล่าวเป็นเพียงการมีส่วนร่วม โดยผ่าน “ตัวแทน” ของชุมชน ที่ไม่อาจเอื้อให้เกิดการมีส่วนร่วมจากชุมชนอย่างแท้จริง อีกทั้งยังไม่เอื้อให้ภาครัฐเข้าไปมีบทบาทในกระบวนการสร้างการมีส่วนร่วมดังกล่าว ซึ่งไม่สอดคล้องกับการทำงานวัฒนธรรมตามกระบวนการทัศน์ใหม่ ที่มุ่งเน้นการมีส่วนร่วมของชุมชน ด้วยการเสริมสร้างความร่วมมือระหว่างข้าราชการในท้องถิ่น กับเครือข่ายวัฒนธรรม และชุมชน ในรูปแบบการทำงานเชิงบูรณาการในทุกมิติของวัฒนธรรม โดยแนวทางหนึ่งในการบรรลุกระบวนการทัศน์ดังกล่าว ก็คือ การสร้างกระบวนการทำงานแบบมีส่วนร่วมระหว่างผู้ปฏิบัติงานวัฒนธรรมในพื้นที่ ตลอดจนการนำองค์ความรู้ในชุมชนและการแลกเปลี่ยนเรียนรู้ที่เกิดขึ้นภายในชุมชนมาวิเคราะห์สังเคราะห์ และบูรณาการกับความรู้จากภายนอกเพื่อนำไปสู่การพัฒนาตนเองและชุมชนอย่างยั่งยืน³⁸

³⁷ ครรชิต พุทธโสภณ. *คู่มือการพัฒนาชุมชนแหล่งการเรียนรู้ชุมชนฉบับสมบูรณ์*. กรุงเทพฯ. สำนักงานคณะกรรมการวิจัยแห่งชาติ. 2554.

³⁸ สำนักงานวัฒนธรรมจังหวัดลำปาง. “โครงการวิจัยการมีส่วนร่วมของเครือข่ายวัฒนธรรมและชุมชนในการบริหารจัดการวัฒนธรรมกรณีศึกษากลุ่มก๋องปู่จา บ้านวังหม้อ ตำบลต้นธงชัย อำเภอเมือง จังหวัดลำปาง” งานการวิจัยสำนักงานคณะกรรมการวัฒนธรรมแห่งชาติ. กระทรวงวัฒนธรรม. 2541.

(2) สุมาลี สังข์ศรีและคณะ รายงานการวิจัยเรื่อง “การจัดการแหล่งเรียนรู้ตลอดชีวิต : พิพิธภัณฑสถานเพื่อศึกษาสภาพและปัญหาการจัดการเรียนรู้ของแหล่งการเรียนรู้ตลอดชีวิตประเภท พิพิธภัณฑสถาน” เพื่อวิเคราะห์นโยบายและข้อเสนอแนะและแนวทางการจัดพิพิธภัณฑสถานให้เป็นแหล่งการเรียนรู้ตลอดชีวิต โดยการเป็นตัวแทนของพิพิธภัณฑสถานจากกลุ่มตัวอย่าง 10 ประเภทจำนวน 175 แห่ง ผลการวิจัยพบว่าการจัดพิพิธภัณฑสถานให้เป็นแหล่งเรียนรู้ตลอดชีวิต ต้องมีทั้งหมด 10 ด้านคือ 1) จุดมุ่งหมายและนโยบายพิพิธภัณฑสถาน 2) การบริหารจัดการ พิพิธภัณฑสถาน 3) กิจกรรมที่พิพิธภัณฑสถานจัดในฐานะแหล่งการเรียนรู้ตลอดชีวิต 4) วิธีการจัดพิพิธภัณฑสถานให้เป็นแหล่งเรียนรู้ตลอดชีวิต 5) บุคลากร 6) การมีส่วนร่วมของชุมชน 7) การให้บริการ 8) การประสานงานกับหน่วยงานและการสร้างเครือข่าย 9) การประเมินผล 10) ความต้องการสนับสนุนจากรัฐบาล มีข้อเสนอแนะของการวิจัยคือ การจัดพิพิธภัณฑสถานให้เป็นแหล่งการเรียนรู้ตลอดชีวิตต้องเป็นวาระแห่งชาติ รัฐบาลต้องมีนโยบายที่ชัดเจน โดยเสนอเป็นกฎหมาย โดยหน่วยงานที่เกี่ยวข้องต้องร่วมความรู้ความเข้าใจแก่ประชาชนและหน่วยงานว่าพิพิธภัณฑสถานตั้งขึ้นเพื่ออะไร มีประโยชน์มีคุณค่าต่อประชาชนและสังคมอย่างไร³⁹

(3) อนุรักษ์ ปัญญาวัฒน์ และคณะ รายงานฉบับสมบูรณ์เรื่อง “โครงการพัฒนารูปแบบการจัดการความรู้และกระบวนการเรียนรู้เพื่อการพัฒนาพื้นที่สูงอย่างยั่งยืน” มีวัตถุประสงค์เพื่อศึกษาและรวบรวมสังเคราะห์องค์ความรู้ของการพัฒนาพื้นที่สูงที่มีอยู่ในโครงการหลวง เพื่อเสริมสร้างความร่วมมือกับหน่วยงานต่างๆ ที่เกี่ยวข้องและเพื่อพัฒนารูปแบบการจัดการความรู้ และการจัดการเรียนรู้ที่เหมาะสมบนพื้นที่สูง ผลการวิจัยพบว่า คนบนพื้นที่สูงประกอบอาชีพด้านเกษตรกร ได้แก่ การปลูกพืชผัก ผักอินทรีย์ ไม้ผล สมุนไพร ฯลฯ ด้านชุมชน ได้แก่ ข้อมูลพื้นฐานของชุมชนในเขตพื้นที่โครงการหลวง การพัฒนาชุมชน การจัดกิจกรรมกลุ่ม การศึกษา และด้านสาธารณสุข ด้านวัฒนธรรม ด้านวัฒนธรรม ได้แก่ วัฒนธรรมท้องถิ่นของชุมชน และวิถีชีวิตชนเผ่า นอกจากนี้ ได้เครือข่ายความร่วมมือหน่วยงานร่วมปฏิบัติการ 4 หน่วยงานหลัก คือ มูลนิธิโครงการหลวง สถาบันวิจัยและพัฒนาพื้นที่สูง ศูนย์ศึกษานอกโรงเรียน และมหาวิทยาลัยเชียงใหม่ ผลการพัฒนารูปแบบการจัดการความรู้และการจัดการเรียนรู้ที่เหมาะสมบนพื้นที่สูง ควรมีปัจจัยดังต่อไปนี้

- 1) แหล่งข้อมูลที่ใช้ในการจัดการความรู้และการเรียนรู้ของชุมชนบนพื้นที่สูงไม่ควรมีข้อจำกัด

³⁹ สุมาลี สังข์ศรีและคณะ. “การจัดการแหล่งเรียนรู้ตลอดชีวิต : พิพิธภัณฑสถานเพื่อศึกษาสภาพและปัญหาการจัดการเรียนรู้ของแหล่งการเรียนรู้ตลอดชีวิตประเภทพิพิธภัณฑสถาน” รายงานการวิจัยสำนักมาตรฐานการศึกษาและพัฒนาการเรียนรู้. สำนักเลขาธิการสภาการศึกษา. กระทรวงศึกษาธิการ. 2548.

2) องค์ความรู้ของพัฒนาพื้นที่สูงที่มีอยู่ในโครงการหลวง 3) เครือข่ายความร่วมมือ 4) องค์ประกอบของรูปแบบการจัดการความรู้และการเรียนรู้ของชุมชนบนพื้นที่สูง⁴⁰

(4) **ศายนต์ ไพรชาญจิตร และคณะ** รายงานวิจัยฉบับสมบูรณ์เรื่อง “กระบวนการเรียนรู้และการจัดการความรู้ของชุมชนด้านศิลปวัฒนธรรมและภูมิปัญญาท้องถิ่น” เก็บข้อมูลจากโครงการสืบสานลายไต่บ้านเปียงหลวง โครงการวิจัยเรื่องกระบวนการเรียนรู้การดูแลด้านสมุนไพรและการนวดไทย โครงการจัดกระบวนการเรียนรู้สร้างบ้านดินอย่างมีความสุขเพื่อการพึ่งตนเอง อำเภอแก่งคร้อ จังหวัดชัยภูมิ และ โครงการศึกษาภูมิปัญญากับการพัฒนาเครือข่ายเพื่อชีวิตของชุมชนพิมาย อำเภอพิมาย จังหวัดนครราชสีมา พบว่า แนวทางและวิธีการที่เหมาะสมในการจัดกระบวนการเรียนรู้และจัดการความรู้ด้านศิลปวัฒนธรรมและภูมิปัญญาท้องถิ่นกลุ่มเป้าหมายที่เป็นเด็กและกลุ่มเป้าหมายอื่นๆ คือ การให้ความสำคัญในการปฏิบัติจริงและสอดคล้องกับวิถีการเรียนรู้เชิงสังคมของชุมชน โดยมีผู้รู้ผู้ชำนาญการทั้งที่เป็นคนในชุมชนและภายนอกชุมชนทำงานร่วมกัน นอกจากนี้พบว่า การสนับสนุนด้านงบประมาณจากโครงการเสริมสร้างการเรียนรู้เพื่อชุมชนเป็นสุข⁴¹

(5) **ทม เกตุวงศา และคณะ** รายงานการวิจัยฉบับสมบูรณ์เรื่อง “กระบวนการสร้างการเรียนรู้ประวัติศาสตร์ชุมชนเพื่อจัดตั้งพิพิธภัณฑ์พื้นบ้านวัดพุทธมงคล อำเภอภักทรชัย จังหวัดมหาสารคาม” ทำการวิจัยเพื่อศึกษาความต้องการของชุมชนในการก่อตั้งพิพิธภัณฑ์พื้นบ้านของคนในชุมชนและใช้กระบวนการดำเนินงานของพิพิธภัณฑ์ โดยเฉพาะการศึกษาเรื่องราวของประวัติศาสตร์ชุมชนโดยผ่านจากการบอกเล่าของคนในชุมชน ผลการศึกษพบว่า กระบวนการเรียนรู้ร่วมกันเป็นข้อมูลที่สามารถจุดประกายความสำนึกคุณค่าและความสำคัญของท้องถิ่นได้เป็นอย่างดี และขบวนการเรียนรู้ร่วมกัน เพื่อให้ได้มาซึ่งข้อมูลก็เป็นเครื่องมือที่สำคัญในการเชื่อมโยงสัมพันธ์ของสำนึกร่วมแห่งความเป็นคนในท้องถิ่นเมืองโบราณกันทรวิชัย⁴²

⁴⁰ อนุรักษ์ ปัญญาวัฒน์ และคณะ. “โครงการพัฒนารูปแบบการจัดการความรู้และกระบวนการเรียนรู้เพื่อการพัฒนาพื้นที่สูงอย่างยั่งยืน” รายงานวิจัยฉบับสมบูรณ์คณะศึกษาศาสตร์. มหาวิทยาลัยเชียงใหม่. 2552.

⁴¹ ศายนต์ ไพรชาญจิตร และคณะ. “กระบวนการเรียนรู้และการจัดการความรู้ของชุมชนด้านศิลปวัฒนธรรมและภูมิปัญญาท้องถิ่น” รายงานวิจัยฉบับสมบูรณ์สำนักงานกองทุนสนับสนุนการวิจัย. 2549.

⁴² ทม เกตุวงศา และคณะ. “กระบวนการสร้างการเรียนรู้ประวัติศาสตร์ชุมชนเพื่อจัดตั้งพิพิธภัณฑ์พื้นบ้านวัดพุทธมงคล อำเภอภักทรชัย จังหวัดมหาสารคาม” รายงานการวิจัยฉบับสมบูรณ์มหาวิทยาลัยมหาสารคาม. 2551.

(6) วัชรภรณ์ เกรือพันธ์ วิทยานิพนธ์เรื่อง “แนวทางการพัฒนา พื้นฟูย่านการค้าเก่า ชุมชนบ้านสิงห์ท่าจังหวัดยโสธร” กล่าวไว้ว่า โบราณสถานเก่าเหล่านี้ ล้วนแล้วแต่ทรงคุณค่าสำคัญ ต่อการบอกเหตุการณ์การสร้างบ้านแปงเมืองวัฒนธรรมภูมิปัญญาของบรรพบุรุษในการดำรงชีวิตเป็น สิ่งที่เป็นเอกลักษณ์อย่างแท้จริงของเมืองแต่ละเมือง ที่ควรอนุรักษ์และพัฒนาให้เหมาะสม เพื่อเก็บไว้ เป็นสมบัติล้ำค่าของท้องถิ่นให้ลูกหลานได้ศึกษา ซึ่งถือว่าเป็นสมบัติของประเทศชาติด้วยเช่นกัน เดิม นั้น ชุมชนบ้านสิงห์ท่าบริเวณหลักเมือง เป็นพื้นที่ที่มีความรุ่งเรืองโดยเป็นพื้นที่ศูนย์กลางการค้าใหญ่ของ เมืองยโสธร มีการขนส่งการค้าทางน้ำ เป็นเมืองพาณิชย์เก่าซึ่งเห็นได้จากตึกอาคารสถาปัตยกรรมเก่า ที่มีลักษณะเป็นอาคารพาณิชย์ ต่อมาเมื่อนโยบายของการรองรับการเจริญเติบโตของเมืองเกิดการขยาย ตลาดและมีการย้ายศูนย์กลางไปในพื้นที่ใหม่ที่อยู่บริเวณใกล้เคียงกันทำให้พื้นที่ที่มีการเปลี่ยนแปลงการ โยกย้ายตาม ไปจากสภาพความเปลี่ยนแปลงที่ส่งผลต่อคุณค่าและเอกลักษณ์ของพื้นที่และชุมชนที่มี ความสำคัญทางประวัติศาสตร์จางหายไป การเผยแพร่ความรู้ความเข้าใจเกี่ยวกับคุณค่าและเอกลักษณ์ ของพื้นที่รวมถึงบทบาทของชุมชนในการอนุรักษ์ ซึ่งควรตระหนักและวางแผนในการรักษาคุณค่า และเอกลักษณ์ของพื้นที่ไม่ว่าจะเป็นสภาพแวดล้อม สถาปัตยกรรม ศิลปวัฒนธรรม ประเพณีที่สืบทอดกันมาจนถึงปัจจุบันควรที่จะได้รับการสนับสนุนทั้งภาครัฐและเอกชนซึ่งนำมาสู่การ ศึกษาเพื่อ หาแนวทางการพัฒนาพื้นฟูย่านการค้าเก่าเพื่อพัฒนาและส่งเสริมคุณค่าชุมชนเก่าด้วยการสร้างความ เข้าใจในพัฒนาการการตั้งถิ่นฐานรวมถึงบทบาทและศักยภาพของชุมชน สิ่งทำในการมีส่วนร่วมใน การดูแลรักษาสภาพชุมชนที่มีความสำคัญทางประวัติศาสตร์เพื่อ ให้เกิดการพัฒนาในพื้นที่ที่มีความ สำคัญทางประวัติศาสตร์ที่มีความเหมาะสมในการพัฒนาทั้งในปัจจุบันและในอนาคตเพื่อให้ ดำรงอยู่คู่กับชุมชนได้อย่างยั่งยืน⁴³

(7) พันทิพา มาลา และถ้ายอง ปลั่งกลาง วิทยานิพนธ์เรื่อง “แนวทางการฟื้นฟู วัฒนธรรมชุมชนเพื่อส่งเสริมการท่องเที่ยว : กรณีศึกษาชุมชนอำเภอบ้านแพรง จังหวัด พระนครศรีอยุธยา” เสนอเกี่ยวกับ ความสำคัญของแนวทางการฟื้นฟูวัฒนธรรมชุมชนเพื่อการ ท่องเที่ยวว่าสิ่ง สำคัญที่ทำให้การจัดการเป็นไปอย่างมีประสิทธิภาพคือความเป็นอยู่วิถีชีวิตและสังคม ของชุมชนต้องมี ความพร้อมทางทรัพยากรการท่องเที่ยวซึ่งได้แก่ วัฒนธรรมงานประเพณี การละเล่น พื้นบ้าน โบราณ วัตถุ โบราณสถาน และวิถีการดำเนิน ชีวิตที่งดงาม มีสิ่งอำนวยความสะดวกเพียงพอ โดยเฉพาะ สิ่งอำนวยความสะดวกระดับพื้นฐานทาง สาธารณูปโภค การคมนาคมที่สะดวกสามารถจัด

⁴³ วัชรภรณ์ เกรือพันธ์. “แนวทางการพัฒนา พื้นฟูย่านการค้าเก่าชุมชนบ้านสิงห์ท่าจังหวัดยโสธร ” .คณะ สถาปัตยกรรมศาสตร์ผังเมืองและนฤมิตศิลป์. มหาวิทยาลัยมหาสารคาม. 2552.

ให้บริการแก่ นักท่องเที่ยวได้แต่ต้องอยู่ภายใต้การวางแผนปฏิบัติการ ร่วมกันของทุกฝ่ายมีแผนพัฒนาบุคลากรที่เหมาะสมชัดเจนความร่วมมือจากชุมชนจะเป็นแนวทางสู่ความสำเร็จที่ยั่งยืน ได้สอดคล้องกับแนวทาง พื้นฟูและอนุรักษ์แหล่งท่องเที่ยวและวิถีวัฒนธรรมรวมทั้ง ดำเนินกิจกรรมการตลาดควรให้มีความสอดคล้องกับแผนส่งเสริมและพัฒนาการท่องเที่ยวรวมทั้งได้ เสนอมาตรการเพื่อการฟื้นฟูอนุรักษ์ ทรัพยากรการท่องเที่ยวเพื่อความยั่งยืน โดยสรุป คือ การกระจายงานพัฒนาการท่องเที่ยวในส่วนที่สามารถเลี้ยงตัวเองได้ ระดมกำลังความคิดความสามารถของสถาบันการศึกษา เข้ามาสนับสนุนพัฒนาบุคลากรอย่างต่อเนื่อง จัดตั้งระบบติดตามสภาพทรัพยากรท่องเที่ยวขยายกำลังรองรับของสาธารณูปโภคเพิ่มมาตรการรักษาความปลอดภัยที่ผ่านมานั้นมีหน่วยงานต่างๆ เข้ามามีบทบาทในการอนุรักษ์รวมถึง จัดการภายในชุมชนตรอกบ้านจันรวมไปถึงองค์ความรู้เกี่ยวกับสถาปัตยกรรมและองค์ความรู้ในด้านต่างๆ เกี่ยวกับประวัติความเป็นมาและวิถีชุมชนเพื่อทำความเข้าใจกับชาวชุมชนเกี่ยวกับการอนุรักษ์และการปรับปรุงสถาปัตยกรรมและกิจกรรมภายในชุมชนที่ผ่านมา⁴⁴

(8) ฎีกา บัณฑิต วิชานิพนธ์เรื่อง “การฟื้นฟูตลาดเก่าในเมืองไทย” ได้กล่าวถึงตลาดในเมืองไทยว่า มีตลาดเก่าอยู่หลายแห่งที่เป็นตลาดบกและตลาดน้ำ ตลาดเหล่านี้ได้สูญหายไปพร้อมกับการพัฒนาของเมืองที่เปลี่ยนไป การใช้ถนนเป็นเส้นทางขนส่งหลัก ร้านค้าเรือนไม้หลายหลังถูกรื้อและแทนที่ด้วยอาคารพาณิชย์คอนกรีต เพื่อสร้างผลตอบแทนทางธุรกิจที่ดีกว่า อย่างไรก็ตามยังมีตลาดเก่าหลายแห่งที่ยังคงอยู่แต่ส่วนใหญ่ได้ปรับให้เป็นสถานที่ท่องเที่ยวเพื่อตอบสนองกระแสการท่องเที่ยวเชิงวัฒนธรรม บางตลาดอย่างเช่น ตลาดน้ำอัมพวา ตลาดน้ำดำเนินสะดวก ทั้งสองแห่งประสบความสำเร็จอย่างยิ่งในการสร้างรายได้ให้กับพื้นที่ แม้ว่าอาจมีประเด็นในเรื่องของความแท้ (Authenticity) หรือเอกลักษณ์ของพื้นที่ (Core Identity) โดยเฉพาะในเรื่องของ “ความจริงแท้ (Authenticity)” นั้น ถูกคุกคามโดยธุรกิจท่องเที่ยวที่เน้นหนักในการสร้างรายได้เชิงเศรษฐกิจ มีการสร้างสินค้าทางวัฒนธรรมขึ้นมาใหม่ซึ่งอาจจะไม่ได้เป็นวัฒนธรรมของพื้นที่ เพื่อตอบสนองนักท่องเที่ยว ดังนั้น แม้ว่าการท่องเที่ยวจะมีบทบาทสำคัญในการรักษาพื้นที่มรดกทางวัฒนธรรมเอาไว้โดยการให้ประโยชน์ในเชิงพาณิชย์แต่ก็ให้ผลในด้านลบได้เช่นกันเพราะ การท่องเที่ยวก็สามารถลด “คุณค่า” ของสถานที่ได้หากขาดการจัดการและการควบคุมที่ดี ดังนั้น องค์ความรู้ในด้าน

⁴⁴ พันทิพา มาลาและถ้ายอง ปลั่งกลาง. “แนวทางการฟื้นฟูวัฒนธรรมชุมชนเพื่อส่งเสริมการท่องเที่ยว : กรณีศึกษาชุมชนอำเภอบ้านแพรก จังหวัดพระนครศรีอยุธยา”. สถาบันอยุธยาศึกษา. มหาวิทยาลัยราชภัฏพระนครศรีอยุธยา. 2553.

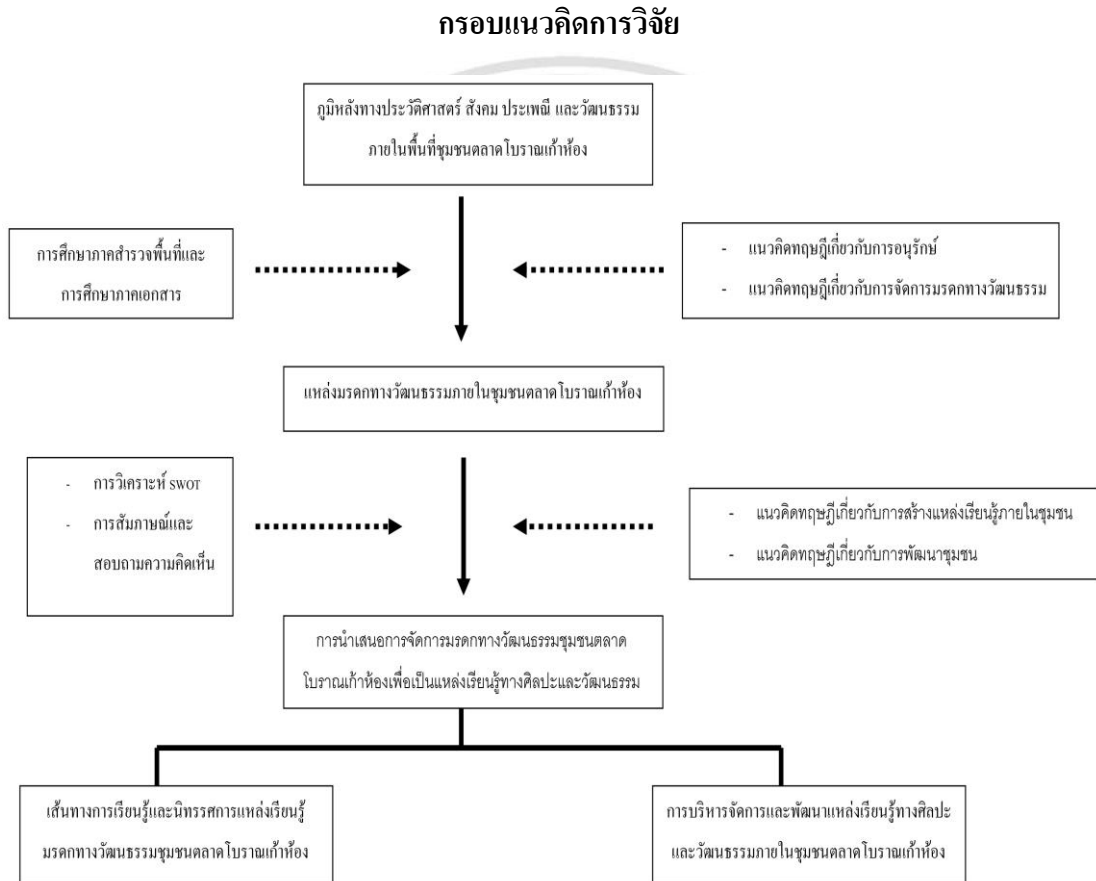
การฟื้นฟูมรดกทางวัฒนธรรมจึงเป็นสิ่งที่จำเป็นอย่างยิ่งซึ่งเป็นที่สามารถนำไปใช้กับการฟื้นฟูตลาดเก่าหรือชุมชนทางวัฒนธรรมอื่นๆ ในเมืองไทยได้⁴⁵

(9) **จักรพงษ์ แพทย์หลักฟ้า** การวิจัยเรื่อง “การมีส่วนร่วมของชุมชนเมืองในการพัฒนาแหล่งเรียนรู้ศิลปวัฒนธรรม : กรณีศึกษาชุมชนลาดพร้าว” การวิจัยครั้งนี้ เป็นกระบวนการวิจัยเชิงปฏิบัติการแบบมีส่วนร่วมของชุมชน โดยมีวัตถุประสงค์ 3 ประการ คือ เพื่อศึกษากระบวนการมีส่วนร่วมของชุมชนลาดพร้าวในการพัฒนาแหล่งเรียนรู้ศิลปวัฒนธรรมชุมชนลาดพร้าว เพื่อศึกษากิจกรรมเพื่อพัฒนาแหล่งเรียนรู้ศิลปวัฒนธรรมชุมชนลาดพร้าว และเพื่อศึกษาผลของการพัฒนาแหล่งเรียนรู้ศิลปวัฒนธรรมชุมชน โดยกระบวนการมีส่วนร่วมของชุมชน ส่งผลกระทบต่อกระบวนการเรียนรู้ของชุมชนอย่างไร ผู้วิจัยเก็บข้อมูลโดยวิธีการสัมภาษณ์ การจัดประชุมกลุ่มย่อย และการสังเกตจากสมาชิกผู้มีส่วนได้ส่วนเสียในการพัฒนาแหล่งเรียนรู้ศิลปวัฒนธรรมชุมชน เด็ก เยาวชน และชาวชุมชนที่มีส่วนเกี่ยวข้อง ผลการวิจัยพบว่ากระบวนการมีส่วนร่วมในการพัฒนาแหล่งเรียนรู้ศิลปวัฒนธรรมของชุมชนลาดพร้าว เป็นกระบวนการดำเนินการตามแนวคิดการวิจัยเชิงปฏิบัติการแบบมีส่วนร่วมซึ่งมี 4 ขั้นตอนคือ ขั้นวางแผน ขั้นดำเนินการตามแผน ขั้นสังเกตการณ์ และขั้นสะท้อนผล โดยมีสมาชิกผู้มีส่วนได้ส่วนเสียร่วมกันพัฒนาตามแผน ปฏิบัติการอย่างต่อเนื่อง 3 วงรอบกิจกรรมที่ใช้ในการพัฒนามีทั้งกิจกรรมศิลปศึกษาและกิจกรรมทางวัฒนธรรมที่มีลักษณะเป็นกิจกรรมบูรณาการระหว่างการเรียนการสอนทัศนศิลป์ นาฏศิลป์ และกิจกรรมทางวัฒนธรรมที่บูรณาการกับบริบททางเศรษฐกิจ สังคม วัฒนธรรม และสภาพแวดล้อมของชุมชน เพื่อตอบสนองต่อปัญหาและความต้องการของชุมชน ผลของการดำเนินการตามแผนปฏิบัติการพัฒนาแหล่งเรียนรู้ และกระบวนการ พัฒนาอย่างเป็นระบบ ปรากฏว่าการพัฒนาแหล่งเรียนรู้ศิลปวัฒนธรรมบรรลุผลตามวัตถุประสงค์ที่ตั้งเอาไว้ โดยข้อบ่งชี้ของการบรรลุผลเชิงปริมาณคือ การได้แผนปฏิบัติการพัฒนาและเกิดกิจกรรมทั้งกิจกรรมศิลปศึกษาและกิจกรรมทางวัฒนธรรม จากการมีส่วนร่วมของชุมชนอย่างต่อเนื่อง ตัวชี้วัดเชิงคุณภาพ ได้แก่ พฤติกรรมที่เปลี่ยนแปลงไปในทางบวกของชุมชน คือ การเกิดการมีส่วนร่วมในการทำแผนปฏิบัติการ ความเป็นระบบในการทำงานพัฒนาร่วมกัน และศักยภาพในการทำงานร่วมกันของคนในชุมชนพัฒนาให้มีเครือข่ายความร่วมมือมากขึ้น นอกจากนี้การพัฒนาด้านปฏิบัติการพัฒนาแหล่งเรียนรู้ศิลปวัฒนธรรมของชุมชนลาดพร้าว ยังส่งผลกระทบต่อกระบวนการเรียนรู้ของชุมชน ทั้งด้านความรู้ ทักษะ และเจตคติของสมาชิกผู้มีส่วนได้ส่วนเสีย เด็ก เยาวชน และผู้เข้าร่วมโครงการ คือ ทำให้เกิดความรู้ ความเข้าใจ เกิดทักษะและ เจตคติ จากการแลกเปลี่ยนเรียนรู้ที่ดีขึ้นทำให้ระบบความสัมพันธ์

⁴⁵ ภูเกริก บัวสอน. “การฟื้นฟูตลาดเก่าในเมืองไทย”. มหาวิทยาลัยศิลปากร. 2554.

ในชุมชนพัฒนาไปในทางบวกและทำให้เกิดจิตสำนึกสาธารณะในการทำงานให้ชุมชนโดยองค์รวมมากขึ้น⁴⁶

2.4 กรอบแนวคิดการวิจัย



ภาพที่ 2.2 แผนภูมิแสดงทฤษฎีแนวคิดในการทำการวิจัยการเพิ่มประสิทธิภาพการอนุรักษ์และพัฒนาามรดกทางวัฒนธรรมตลาดโบราณเก่าห้อง

⁴⁶ จักรพงษ์ แพทย์หลักฟ้า. “การมีส่วนร่วมของชุมชนเมืองในการพัฒนาแหล่งเรียนรู้ศิลปวัฒนธรรม : กรณีศึกษาชุมชนตลาดพร้าว” รายงานการวิจัยสาขาศิลปวัฒนธรรมวิจัย. มหาวิทยาลัยศรีนครินทรวิโรฒ. 2555.