

บทที่ 4

ทรัพยากรทางวัฒนธรรม สิ่งแวดล้อม และสภาพปัญหาของเวียงกุมกาม

บทนี้เป็นการศึกษาทั้งภาคเอกสารและภาคสนามในบริบทที่เกี่ยวกับประวัติความเป็นมา ลักษณะทางกายภาพ ทรัพยากรทางวัฒนธรรม และสิ่งแวดล้อม ตลอดจนวิเคราะห์สภาพปัญหาสภาพปัญหาของการจัดการมรดกวัฒนธรรมเพื่อการเรียนรู้และท่องเที่ยวเชิงวัฒนธรรมของเวียงกุมกาม จังหวัดเชียงใหม่ในปัจจุบัน ซึ่งประกอบด้วยหัวข้อต่างๆ ดังนี้

4.1 การศึกษาบริบทของเวียงกุมกาม ชุมชน และทรัพยากรทางวัฒนธรรม

4.1.1 ที่ตั้งและลักษณะกายภาพของเมืองโบราณเวียงกุมกาม

4.1.2 ทรัพยากรทางวัฒนธรรมในเขตเวียงกุมกาม

4.1.3 สิ่งอำนวยความสะดวกและการเรียนรู้ภายในเวียงกุมกาม

4.2 การวิเคราะห์สภาพการณ์และปัญหาของการจัดการแหล่งเรียนรู้และท่องเที่ยวเชิงวัฒนธรรมของเวียงกุมกาม

4.2.1 สภาพปัญหาทางกายภาพ

4.2.2 สภาพปัญหาของการบริหารจัดการ

4.2.3 สภาพการณ์ชุมชนเวียงกุมกาม

ดังมีรายละเอียดต่อไปนี้

ลิขสิทธิ์มหาวิทยาลัยเชียงใหม่
Copyright © by Chiang Mai University
All rights reserved

4.1 การศึกษาบริบทของเวียงกุมกาม ชุมชน และทรัพยากรทางวัฒนธรรม

4.1.1 ที่ตั้งและลักษณะกายภาพของเมืองโบราณเวียงกุมกาม

1) ที่ตั้งเวียงกุมกาม

เวียงกุมกามสร้างในสมัยพญามังราย มีอายุถึงปัจจุบันกว่า 700 ตั้งอยู่ในเขตท้องที่ หมู่ที่ 11 ตำบลท่าวังตาล อำเภอสารภี จังหวัดเชียงใหม่ ห่างจากตัวเมืองเชียงใหม่ไปทางทิศตะวันออกเฉียงใต้ประมาณ 5 กิโลเมตร เวียงกุมกามเป็นเวียงที่พญามังรายสร้างขึ้นในบริเวณชุมชนโบราณสมัยหริภุญไชย ตามประวัติก่อนหน้าการสร้างเวียงกุมกามพญามังรายทรงยกทัพจากเมืองฝางมายึดครองเมืองหริภุญไชย พระองค์ประทับที่หริภุญไชยอยู่ระยะหนึ่ง ก็มอบให้อ้ายฟ้าครองหริภุญไชย ส่วนพระองค์แสวงหาที่สร้างเวียงใหม่ และทรงเลือกหมู่บ้านแห่งหนึ่งที่อยูริมแม่น้ำปิง (ปิงห่าง) มาสร้างเป็นเวียงกุมกาม¹ หลักฐานเก่าที่สุดที่กล่าวถึงเวียงกุมกามคือ ศิลาจารึก วัดพระยืน จังหวัดลำพูนเขียนใน พ.ศ. 1913 เป็นอักษรไทยสุโขทัย คำว่า กุมกามอยู่ในด้านที่ 1 บรรทัดที่ 31 เขียนว่า กุมกาม คำอ่านปัจจุบันคือ กุมกาม หลักฐานจารึกวัดศรีอุ โมงค์ พ.ศ. 2006 เขียนเป็นอักษรธรรม ล้วนว่า กุมกาม จารึกทั้งสอง เขียนเช่นเดียวกันคือ กุมกาม อ่านปัจจุบันคือ กุมกาม เกี่ยวกับการใช้สระอู หรือ สระอุ ของภาษาไทยโบราณนั้น ในสมัยนั้น ไม่ถือเป็นเรื่องสำคัญ นักภาษาโบราณจะไม่สงสัยเพราะใช้สระอูหรือสระอุก็ได้ ดังนั้น คำว่า กุมกามหรือกุมกาก็ไม่มีความแตกต่าง

รำนึกหน้าหนองนาฏ	นงราม
เขียนจากเชิงกุมกาม	ก่อนแก้ว
บ่เห็นพะงางาม	เทาะทะง่อง ดูเอ๋
เสียงล่ากงอ้อแอ้ว	อันอวรทรวง ²

สำหรับชื่อของเวียงกุมกามนั้นตามภาษาถิ่นแล้วน่าจะมาจากคำว่า “กุ่มกุ่ม” ต่อมามีการจดบันทึกเป็น “กุมกวม” และอาจเข้าใจผิดพลาดในภาษาจึงอ่านเป็น “กุมกาม” อีกความเห็นได้อธิบายว่า คำว่า “กุมกาม” นั้นพบหลักฐานมาแล้วตั้งแต่ พ.ศ. 1913 ในศิลาจารึกวัดพระยืน ลำพูน ส่วนคำว่า “กุ่มกุ่ม” นั้นได้พบในประชุมพงศาวดารภาคที่ 61 ซึ่งเป็นเอกสารที่เขียนขึ้นในสมัยรัชกาลที่ 5

¹ สรัสวดี อ๋องสกุล การศึกษาประวัติศาสตร์ชุมชนโบราณในล้านนาเวียงกุมกาม โรงพิมพ์เมือง เชียงใหม่ 2537 หน้า 33

² ประเสริฐ ณคร โคลงนิราศหริภุญชัย โรงพิมพ์จันทร์ กรุงเทพมหานคร 2526 หน้า 46-47

จากคำบอกเล่าของผู้คนในสมัยนั้นว่าบริเวณเวียงกุมกามเคยถูกน้ำท่วมมาก่อนจึงผูกคำขึ้นเป็นกุมกามซึ่งหมายถึงการสร้างคร่อมทับน้ำ และสันนิษฐานต่อไปว่า กุมกามน่าจะมาจากคำสองคำรวมกันคือ “กุม” แปลว่า กำกับดูแล ป้องกันรักษา ส่วน “กาม” แปลว่า บ้าน เมื่อรวมกันจึงมีความหมายว่า “รักษาน้ำเมือง”³

การเลือกทำเลที่ตั้งเวียงกุมกามของพญามังรายคงได้รับอิทธิพลจากทริภุญไชยที่ชอบสร้างเมืองริมแม่น้ำ โดยเฉพาะในเขตที่ลุ่มต้ำน้ำท่วมถึงลักษณะเช่นนี้เป็นจุดเด่นของการสร้างเวียงของรัฐทริภุญไชย ดังเช่น เวียงทริภุญไชยอยู่ริมแม่น้ำปิง (ปัจจุบันคือแม่น้ำกวัง) เวียงเถาะและเวียงมโนก็อยู่ริมแม่น้ำเช่นกัน ลักษณะของการเลือกทำเลที่ตั้งเวียงของชาวไทยในเขตที่ราบลุ่มแม่น้ำมักจะเลือกตั้งเวียง ณ บริเวณเชิงคดหรือที่สูงคือจะไม่สร้างในเขตที่ลุ่มต้ำน้ำท่วมถึง พญามังรายเองในสมัยนั้นที่ปกครองบริเวณที่ราบลุ่มแม่น้ำกวัง ก็ทรงเลือกสถานที่สร้างเวียง บนที่สูง ดังเช่นพญามังรายเลือกสร้างเวียงเชียงรายบนที่สูงหรือเชิงคด โดยยึดแบบอย่างการเลือกทำเลสร้างเวียงจากบรรพบุรุษของพระองค์ซึ่งปฏิบัติสืบต่อกันมา

นอกจากเวียงเชียงรายซึ่งพญามังรายสร้างบนที่สูงแล้วเวียงพร้าวก็เป็นเวียงที่พญามังรายสร้างบนเนินเขาเช่นกัน ทั้งเชียงรายและพร้าวเป็นเวียงที่พญามังรายสร้างก่อนเวียงกุมกามเป็นไปได้ว่าทำเลที่สร้างเวียงของชาวไทยวนนิยม สร้างที่เชิงคดหรือที่สูง การเลือกทำเลที่สร้างเวียงกุมกามซึ่งอยู่ริมแม่น้ำปิง (ปิงห่าง) และมีลักษณะเป็นที่ต้ำน้ำท่วมถึงจึงไม่ใช่ลักษณะการเลือกพื้นที่สร้างเวียงตามแนวทางที่ชาวไทยวนเคยปฏิบัติ การเลือกทำเลที่สร้างเวียงกุมกามจึงเป็นลักษณะที่พญามังรายรับอิทธิพลจากทริภุญไชย

เนื่องจากที่ตั้งของเวียงมีความสำคัญมาก จะต้องอาศัยสภาพแวดล้อมทางธรรมชาติที่เอื้ออำนวยต่อการเจริญเติบโตของสังคมเมืองขนาดใหญ่ โดยเฉพาะที่ตั้งเวียงที่มีฐานะเป็นเมืองหลวง ย่อมต้องคำนึงความเหมาะสม การเลือกที่ตั้งเวียงกุมกาม ก็คงมีการพิจารณาถึงความเหมาะสมแล้วเป็นไปได้ว่าเมื่อแรกสร้างเวียงกุมกามยังไม่ทราบว่าเป็นที่ลุ่มต้ำน้ำมากจนเกิดเป็นปัญหาในภายหลัง หากยกเว้นประเด็นจุดอ่อน ด้านสภาพพื้นที่ต้ำแล้วนับว่าเวียงกุมกามตั้งอยู่ในทำเลที่เหมาะสมดังนี้

³ จิรศักดิ์ เดชวงศ์ญา ประวัติศาสตร์และศิลปกรรมเวียงกุมกาม มูลนิธิ สถาบันพัฒนาเมือง เชียงใหม่ 2548 หน้า 7

ประการแรกในด้านการคมนาคมเวียงกุมกามสร้างริมแม่น้ำปิงการคมนาคมจึงจะสะดวกสามารถใช้แม่น้ำปิงเป็นเส้นทางติดต่อกับเมืองต่างๆ ได้ ทั้งเมืองที่อยู่ทางตอนเหนือและเมืองที่อยู่ทางใต้เวียงกุมกามมีโอกาสพัฒนาให้เป็นศูนย์กลางการค้าแลกเปลี่ยนได้ กล่าวถึงเรือค้าขายซึ่งมาจากที่ต่างๆ เข้ามาขายที่กาดกุมกาม (ตลาดของเวียงกุมกาม) เป็นจำนวนมากจนทำให้มีเรือชนกันล่มทุกวัน ซึ่งแสดงว่าเวียงกุมกามเป็นศูนย์กลางการค้าที่สำคัญในขณะนั้น⁴

2) ลักษณะทางกายภาพ

เวียงกุมกามมีผังเป็นรูปสี่เหลี่ยมผืนผ้ามีความยาวประมาณ 850 เมตร ไปตามแนวทิศตะวันออกเฉียงใต้สู่ทิศตะวันออกเฉียงเหนือ และกว้างประมาณ 600 เมตร ตัวเมืองยาวไปตามลำน้ำปิงสายเดิมที่เคยไหลไปทางด้านทิศตะวันออกของเมือง ดังนั้นในสมัยโบราณตัวเวียงกุมกามจะตั้งอยู่บนฝั่งทิศตะวันตกหรือฝั่งเดียวกับเมืองเชียงใหม่ แต่เชื่อกันว่าเนื่องจากกระแสของแม่น้ำปิงเปลี่ยนทิศทาง จึงทำให้เวียงกุมกามเปลี่ยนมาตั้งอยู่ทางฝั่งตะวันออกของแม่น้ำคังเช่นปัจจุบัน

ช่วงเวลาของการเปลี่ยนแปลงกระแสน้ำดังกล่าวคาดว่าน่าจะอยู่ระหว่างพุทธศตวรรษที่ 23 การเปลี่ยนแปลงของกระแสน้ำครั้งนั้น ทำให้เกิดน้ำท่วมเวียงกุมกามครั้งใหญ่จนเวียงกุมกามล่มสลายและวัดวาอารามจมอยู่ใต้ดินทราย จนกลายเป็นเมืองร้างไปในที่สุด⁵

2.1) ภูมิประเทศ บริเวณที่ตั้งของเวียงกุมกามมีลักษณะลักษณะภูมิประเทศเป็นที่ราบจนเกือบราบ ความลาดเอียงประมาณ 0-1 เปอร์เซ็นต์ พื้นที่ราบช่วงนี้จะกว้างขวางและเป็นที่ราบลุ่มต้ำน้ำท่วมถึง พื้นดินมีความอุดมสมบูรณ์ เนื่องจากเป็นที่ราบดินตะกอนทับถม เนื้อดินจึงเป็นดินร่วนถึงดินร่วนเหนียวปนทราย มีแหล่งน้ำสำคัญตามธรรมชาติคือแม่น้ำปิงไหลผ่านบริเวณที่ราบ จึงมีการตั้งถิ่นฐานกันมาแต่โบราณ

ชุมชนบริเวณเวียงกุมกามและบริเวณใกล้เคียง พบการตั้งหมู่บ้านเรียงรายไปตามร่องรอยทางน้ำเก่า (แม่น้ำปิง) โดยบ้านเรือนจะสร้างในที่สูงคือ บริเวณขอบลานตะพักลำน้ำ ลักษณะดังกล่าวเป็นการตั้งถิ่นฐานตามแนวชายของแม่น้ำ วัดและชุมชนที่ตั้งอยู่ริมแม่น้ำปิงในอดีตได้แก่ วัดศรีบุญเรือง วัดเสาหิน บ้านสันคือ วัดพระนอนหนองฝิ่ง วัดกองทราย วัดกู่

4

สร้อยสวัสดิ์ อ่องสกุล การศึกษาประวัติศาสตร์ชุมชนโบราณในล้านนาเวียงกุมกาม โรงพิมพ์เมือง เชียงใหม่ 2537

เสือ วัดปากกอง เป็นต้น วัด และชุมชนดังกล่าวส่วนใหญ่จะตั้งอยู่ริมถนนสายเชียงใหม่-ลำพูน (สายเก่า)

นอกจากนั้นชุมชนได้เวียงกุมกามได้พบการตั้งหมู่บ้านตามร่องน้ำเก่า ซึ่งเป็นน้ำที่แยกจากแม่น้ำปิงในลักษณะแม่น้ำประสานสาย ลักษณะการตั้งหมู่บ้านจะตั้งตามแนวเหนือ-ใต้ตามร่องน้ำเป็นสายลงมา เช่น สายหนึ่งจากบ้านบวกรกเหนือ บ้านสันนุเนีย บ้านโป่งแห่ง บ้านบวกรกใต้ สายหนึ่งจากบ้านลุ่ม บ้านปิ่นเจียง บ้านหนองแฝก บ้านสันป่าสัก บ้านหนองสีแจ่ง ชุมชนดังกล่าวตั้งอยู่ลึกเข้าไปจากถนนสายเชียงใหม่-ลำพูนประมาณ 2-3 กิโลเมตร โดยมีทางแคบๆ เชื่อมต่อกัน

2.2) สภาพภูมิศาสตร์ สภาพทั่วไปทางภูมิศาสตร์ของเวียงกุมกามตั้งอยู่บริเวณแอ่งที่ราบเชียงใหม่ – ลำพูนมีแม่น้ำปิงเป็นแม่น้ำสายสำคัญ โดยมีต้นน้ำอยู่ที่คอยด้วย อำเภอเชียงดาว จังหวัดเชียงใหม่ บริเวณแอ่งที่ราบแห่งนี้ซึ่งเป็นที่ราบที่มีขนาดใหญ่ที่สุดในภาคเหนือตอนบน เป็นที่ราบระหว่างภูเขา มีอาณาบริเวณครอบคลุมของเขตจังหวัดเชียงใหม่และลำพูน รวม 13 อำเภอ (โดย 10 อำเภออยู่ในจังหวัดเชียงใหม่ คือ แม่แตง แม่ริม สันทราย คอยสเก็ด สันกำแพง อำเภอเมือง สารภี หางดง สันป่าตอง และ จอมทอง และอีก 3 อำเภอ อยู่ในจังหวัดลำพูน คือ เมืองลำพูน ป่าซางและบ้านโฮ้ง) โดยมีพื้นที่รวมทั้งหมดประมาณ 940,000 ไร่

บริเวณที่ราบลุ่มเชียงใหม่ – ลำพูน จะมีการตั้งถิ่นฐานหนาแน่นกว่าบริเวณอื่นๆ เพราะเป็นบริเวณที่ลุ่มแม่น้ำที่อุดมสมบูรณ์ จากลักษณะการตั้งถิ่นฐานของชุมชนโบราณในแอ่งที่ราบเชียงใหม่-ลำพูน จะเลือกตั้งบริเวณที่ราบลุ่มแม่น้ำ รูปแบบของการตั้งถิ่นฐานจึงเป็นแนวยาวตามลำน้ำ โดยจะตั้งบ้านเรือนบริเวณพริ้งดิน ธรรมชาติ ซึ่งเป็นพื้นที่ริมแม่น้ำที่เกิดจากตะกอนที่ทับถมกันในช่วงฤดูน้ำหลาก สภาพของดินจึงเป็นดินร่วนที่อุดมสมบูรณ์⁶

2.3) อาณาเขตติดต่อ เวียงกุมกามมีพื้นที่เป็นบริเวณกว้าง โดยมีอาณาเขตโดยประมาณดังนี้

ทิศเหนือ	ติดต่อกับ	ถ.ศรีบุญเรือง ต.หนองหอย อ.เมือง
ทิศใต้	ติดต่อกับ	บ้านกู่เสือ ต. หนองผึ้ง อ.สารภี

⁶ นำพลชัย กิจรักษ์กุล ภูมิศาสตร์การตั้งถิ่นฐาน สำนักพิมพ์โอเดียนสโตร์ กรุงเทพฯ 2528 หน้า 55, 83

ทิศตะวันออก ติดต่อกับ ถ.ซุเปอร์ไฮเวย์เชียงใหม่-ลำพูน
อ.สารภี

ทิศตะวันตก ติดต่อกับ ถ.เกาะกลาง ต.ท่าวังตาล อ.สารภี

2.4) การคมนาคม เวียงกุมกามตั้งอยู่ในจังหวัดเชียงใหม่ ซึ่งเป็นศูนย์กลางการคมนาคมของภาคเหนือจึงทำให้เส้นทางการคมนาคมทางรถยนต์หลายทางในพื้นที่เวียงกุมกาม มีถนนสายหลัก อยู่ 3 สาย คือ

- 1) ถนนเกาะกลาง ผ่านในแนวทิศเหนือ-ใต้ ทางทิศตะวันตกของพื้นที่เวียงกุมกาม ที่มีความกว้าง 2 ช่องทางจราจร ถนนกว้างประมาณ 6 เมตร
- 2) ถนนศรีบุญเรือง ผ่านในแนวทิศตะวันออก – ตะวันตก ทางทิศเหนือของพื้นที่เวียงกุมกาม มีความกว้าง 2 ช่องจราจร ถนนมีความกว้างประมาณ 6 เมตร
- 3) ถนนวงแหวนสาย ๓ ผ่านในแนว ทิศตะวันออก-ตะวันตก ทางทิศใต้ของพื้นที่เวียงกุมกาม มีความกว้าง 4 ช่องจราจร มีเกาะกลางแบ่งช่องทางการจราจร ถนนกว้างประมาณ 20 เมตร

2.5) แม่น้ำปิง ลักษณะของแม่น้ำปิงที่ไหลลงสู่บริเวณตอนใต้ของเมืองเชียงใหม่ จนถึงอำเภอเมืองลำพูนมีลักษณะเป็นแม่น้ำที่ไหลจากพื้นที่ราบแคบๆทางเหนือลงสู่บริเวณ ซึ่งเป็นที่ราบลุ่มกว้างขวางจนพื้นดินตะกอนร่วน ทำให้แม่น้ำปิงถูกกัดเซาะพื้นที่ได้ง่าย แม่น้ำปิงจึงกัดเซาะเป็นร่องน้ำขนาดเล็กหลายร่องน้ำ จะเห็นการแตกสาขาของแม่น้ำปิงออกไปมากมาย กลายเป็นแม่น้ำสายเล็กๆ ที่ไหลไปทิศทางเดียวกันกับแม่น้ำปิง อยู่ระยะหนึ่ง จากนั้นจะไหลเข้ามารวมกับแม่น้ำปิงอีก ลักษณะเช่นนี้คือแม่น้ำประสานสาย

ชุมชนจะตั้งถิ่นฐานตามแนวยาวของแม่น้ำปิงและแม่น้ำสายสั้นๆ ที่เป็นสาขาของแม่น้ำปิง เช่น แม่น้ำบวกรอก แม่น้ำปิงน้อย และแม่น้ำปิงเก่า สภาพที่แม่น้ำปิงแตกสาขาออกไปทำให้พื้นที่ราบบริเวณนี้มีความอุดมสมบูรณ์เพราะเต็มไปด้วยแหล่งน้ำ จึงมีความเหมาะสมกับการทำเกษตรกรรม

“ปิงห่าง” เป็นชื่อเรียกที่ชาวบ้านเรียก สายแม่น้ำปิงเก่า คำว่า “ห่าง” หมายถึงละทิ้งหรือร้างไป ปิงห่าง หมายถึง แม่น้ำปิงที่ตื้นเขินถูกทิ้งให้ร้างไปแล้ว ชุมชนเวียงกุมกามเป็นชุมชนที่มีความผูกพันกับแม่ น้ำปิงอย่างยิ่ง ความเจริญรุ่งเรือง และความเสื่อมสลายของเวียงกุมกามจะเป็นผลมาจากแม่น้ำปิง ที่เปรียบเสมือนเส้นชีวิตของเวียงกุมกาม

2.6) ปิงห่าง – ปิงเก่า แต่เดิมแม่น้ำปิงไหลไปทางเวียงกุมกาม โดยรวมเวียงกุมกามไว้พาดเดียวกับเชียงใหม่ ในสมัยราชวงศ์มังราย เมื่อดูภาพถ่ายทางอากาศ พ.ศ. 2497 จะเห็นร่องรอยปิงห่างชัดเจนมาก จุดที่ปิงห่างแยกจากแม่น้ำปิงปัจจุบันนั้นจะอยู่ห่างจากวัดเจดีย์เหลี่ยม ไปทางทิศเหนือ วัดระยะทางอากาศประมาณ 250 เมตรจากนั้นร่องปิงห่างจะผ่านไปยังหลังวัดศรีบุญเรือง เลียบด้านเหนือของตัวเวียงกุมกาม เลียบไปตามถนนสายเชียงใหม่ลำพูน (สายเก่า) โดยไหลไปบรรจบกับแม่น้ำกวังที่เหนือสะพานศรีวิไชย ปิงห่างมีระยะทางประมาณ 25 กิโลเมตร

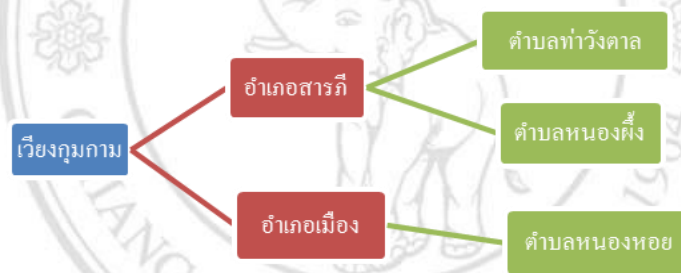
ร่องรอยปิงห่างปรากฏเป็นแนวยาวอยู่ทางด้านตะวันตกของถนนสายเชียงใหม่-ลำพูน ตั้งแต่บ้านสันคือลงไปถึงบ้านอุโมงค์ มีลักษณะลาดต่ำลงเป็นแอ่ง ระดับของท้องน้ำอยู่ต่ำกว่าระดับถนนประมาณ 1-2 เมตร ถนนสายเชียงใหม่-ลำพูน จึงสร้างอยู่บนผนังดินธรรมชาติของร่องปิงห่าง ซึ่งเป็นบริเวณที่มีระดับสูงในแอ่งที่ราบน้ำท่วมถึง ส่วนร่องปิงห่างที่มีสภาพเป็นแม่น้ำ จะอยู่ในช่วงปลายของร่องปิงห่างตั้งแต่บ้านป่าห้วยลงมา ไปจนถึงปลายร่องน้ำที่บรรจบกันแม่น้ำกวัง สาเหตุสำคัญที่ทำให้ร่องปิงห่างช่วงนี้มีสภาพเป็นแม่น้ำเพราะได้มีการขุดลอกปิงอยู่ หลักฐานจากการสำรวจสภาพของปิงห่างและจากภาพถ่ายทางอากาศทางทิศตะวันออกของเวียงกุมกามสอดคล้องกับหลักฐานทางประวัติศาสตร์ เช่น ตำนานจามเทวีวงศ์ ตำนานมูลศาสนา ตำนานพื้นเมืองเชียงใหม่ และ โครงนิราศศรีบุญไชย

สภาพของปิงเก่าเป็นร่องน้ำขนาดเล็กที่ยังมีน้ำไหลอยู่จนทุกวันนี้ บริเวณแม่น้ำปิงเก่าเป็นที่ราบอุดมสมบูรณ์ ลำน้ำปิงเก่ารับน้ำมาจากแม่น้ำปิง หลังจาก แม่น้ำปิงเปลี่ยนเส้นทางย้ายจากร่องปิงห่างมาเป็นแม่น้ำปิง (ปัจจุบัน) แต่ก่อนลำน้ำปิงเก่าซึ่งเดิมรับน้ำจากร่องน้ำปิงห่างคงมีสภาพน้ำลดลงหรือแห้งไปด้วย

2.7) ผังเวียงกุมกาม เวียงกุมกามมีผัง เป็นรูปสี่เหลี่ยมผืนผ้ายาวตามลำน้ำปิงห่าง ตัวเวียงวางแนวทแยงทิศตะวันออกเฉียงใต้สู่ทิศตะวันตกเฉียงเหนือ โดยกำแพงเวียงด้านเหนือเลียบบึงห่าง การวางเวียงในแนวทแยงนั้นคงช่วยในการชะลอการส่งน้ำจากแม่น้ำเข้าสู่คูเวียงเพื่อป้องกันไม่ให้น้ำไหลแรงจนทำให้คูเวียงเสียหาย

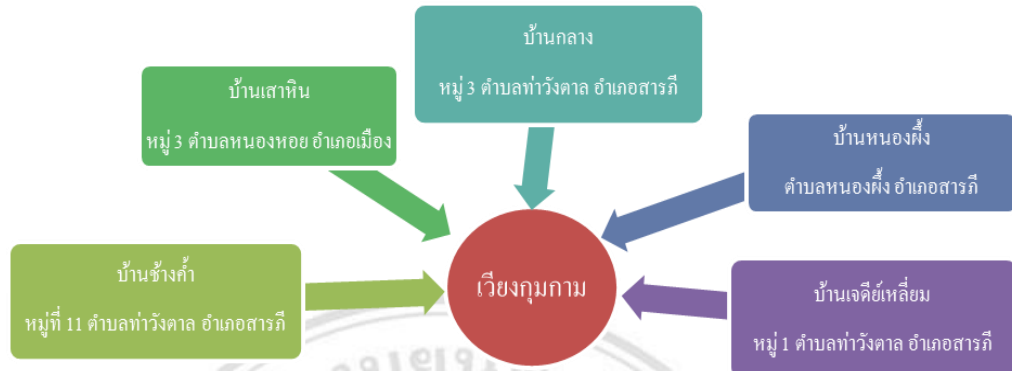
ลักษณะผังเวียงรูปสี่เหลี่ยมผืนผ้าแบบนี้สันนิษฐานว่าน่าจะได้รับอิทธิพลจากทริภุญไชย ที่ชอบสร้างเวียงอุ้มน้ำโดยเฉพาะในเขตที่ลุ่มต่ำน้ำท่วมถึง และผังเวียงของแคว้นทริภุญไชยรุ่นหลังก็เป็นรูปสี่เหลี่ยมผืนผ้า เช่น เวียงท่ากาน เวียงมโน เวียงเกาะ โดยเฉพาะในเวียงเกาะ ตัวเวียงจะมีรูปสี่เหลี่ยมผืนผ้ายาวตามลำน้ำปิง ในลักษณะเดียวกับเวียงกุมกาม

2.8) ชุมชนในเขตเวียงกุมกาม สภาพชุมชนในเขตเวียงกุมกามในปัจจุบันประกอบไปด้วย ชุมชนต่างๆ



แผนภูมิที่ 4.1 พื้นที่ปกครองเวียงกุมกาม

จากแผนภูมิที่ 4.1 จะเห็นได้ว่าชุมชนในเขตเวียงกุมกามตามพระราชบัญญัติการปกครองท้องถิ่นมี 2 อำเภอ ได้แก่ อำเภอ สารภี และ อำเภอเมือง 3 ตำบล ได้แก่ ตำบลท่าวังตาล ตำบลหนองฝิ่ง และ ตำบลหนองหอย มีพื้นที่อยู่ในเขตเทศบาล 3 เทศบาล ได้แก่ เทศบาลตำบลท่าวังตาล เทศบาลตำบลหนองฝิ่ง และ เทศบาลตำบลหนองหอย



แผนภูมิที่ 4.2 ชุมชนเวียงกุมกาม

จากแผนภูมิที่ 4.2 เป็นการแสดงให้เห็นถึงหลายๆ ชุมชนที่อยู่บริเวณเวียงกุมกาม อันได้แก่ ชุมชนบ้านเสาทิน ที่มีเขตพื้นที่ตั้งอยู่ที่ อำเภอเมือง ชุมชนบ้านกลาง ชุมชนบ้านหนองผึ้ง ชุมชนบ้านช้างค้ำ และ ชุมชนบ้านเจดีย์เหลี่ยม มีเขตพื้นที่ตั้งอยู่ที่ อำเภอสารภี โดยสภาพชุมชนในปัจจุบัน เป็นสังคมเมือง ต่างคนต่างอยู่ ได้เปลี่ยนจากชุมชนที่มีการทำเกษตรกรรม หัตถกรรม กลายมาเป็นชุมชนเมือง ที่มีทั้งหมู่บ้านจัดสรร เกรสเฮ้าท์ (Guest House) อาคารพาณิชย์ เนื่องจาก ได้เปลี่ยนผู้ถือกรรมสิทธิ์ภายในชุมชนเวียงกุมกาม จากชุมชนที่อยู่มาดั้งเดิมมาเป็นนายทุน ซึ่งทำให้เกิดปัญหาในเรื่องของการสร้างหมู่บ้าน หรือ สถานที่พักใกล้กับ โบราณสถาน เปลี่ยนแปลงรูปแบบสถาปัตยกรรมดั้งเดิม สภาพชุมชนเป็นสังคมเมืองไม่มีเอกภาพต่างคนต่างอยู่ การที่จะดำเนินการหรือจัดการอะไรในภาพรวมของเวียงกุมกาม จึงไม่มีเอกภาพ แต่ละพื้นที่ต่างฝ่ายต่างทำ

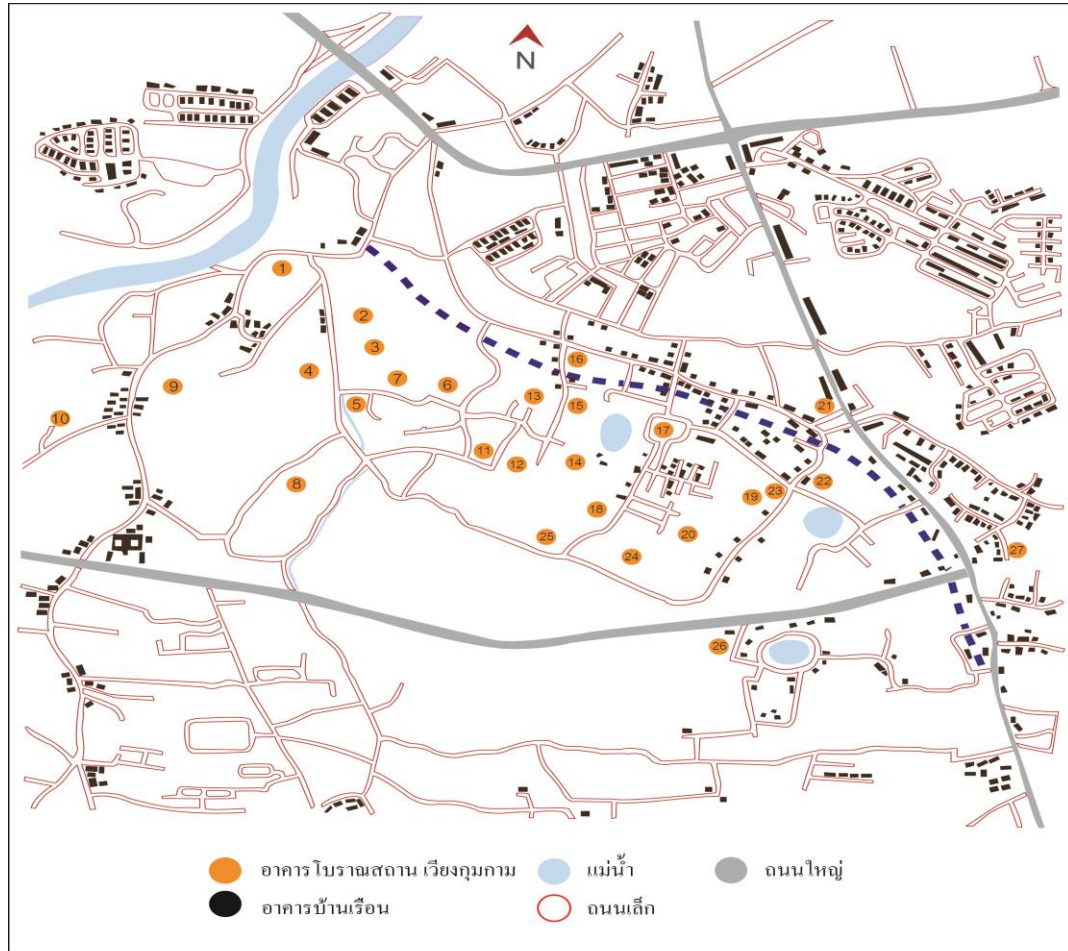
4.1.2 ทรัพยากรทางวัฒนธรรมในเขตเวียงกุมกาม

1) โบราณสถาน

สำนักโบราณคดี หรือหน่วยศิลปากรที่ 4 และ พิพิธภัณฑ์สถานแห่งชาติที่ 6 ได้ดำเนินการขุดแต่งบูรณะโบราณสถานและ ศาสนสถานโดยพบว่ามีจำนวนโบราณสถานทั้งสิ้น 27 แห่ง⁸ ประกอบด้วย

8

สร้อยสวัสดิ์ อ่องสกุล การศึกษาประวัติศาสตร์ชุมชนโบราณในล้านนาเวียงกุมกาม โรงพิมพ์วังเมือง เชียงใหม่ 2537



- | | |
|--|---|
| 1. วัดเจดีย์เหลี่ยม (Wat Chediliem) | 15. วัดคู้อ้ายหลาน (Wat Ku Ailan) |
| 2. วัดพระเจ้าเม็งราย (Wat Paya Mengrai) | 16. วัดพันเตา (Wat Phanlao) |
| 3. วัดพระเจ้าองค์ดำ (Wat Phachao Ongdam) | 17. วัดหัวหนอง (Wat Huanong) |
| 4. วัดพระธาตุขาว (Wat Thatkhao) | 18. วัดคู้อ้ายดี (Wat Ku Aisu) |
| 5. วัดปู่เปี้ย (Wat Pupia) | 19. วัดคูตันโพธิ์ (Wat Ku Tonpho) |
| 6. วัดอีค่าง (Wat E-Kang) | 20. วัดกุ่มะเกลือ (Wat Ku Magluer) |
| 7. วัดหนานช้าง (Wat Nanchang) | 21. วัดคูขาว (Wat Ku Khao) |
| 8. วัดคูป่าด้อม (Wat Ku Padom) | 22. วัดกุ่มกามที่ปราง (Wat Kumkam Teepram) |
| 9. วัดโบสถ์ (Wat Ubosot) | 23. วัดกุ่มกามที่ปราง หมายเลข ๑ (Wat Kumkam Teepram No.1) |
| 10. วัดป่าตาด (Wat Patan) | 24. วัดคูไม้ซ้ง (Wat Ku Maisong) |
| 11. วัดธาตุน้อย (Wat Thatnoi) | 25. วัดคูริดไม้ (Wat Ku Ridmai) |
| 12. วัดกานโถม (ช้างค้ำ) (Wat kanthom Changkam) | 26. วัดคูจอกบ็อก (Wat Ku Jokpok) |
| 13. วัดกุ่มกาม (Wat Kumkam) | 27. วัดบ่อน้ำทิพย์ (Wat Bonamthip) |
| 14. วัดกุ่มกาม หมายเลข ๑ (Wat Kumkam No.1) | |

ภาพที่ 4.1 แผนที่ที่ตั้งเวียงกุมกาม

โบราณสถานเหล่านี้ได้มีการขุดแต่งและบูรณะทั้งที่สมบูรณ์ และไม่สมบูรณ์ไปแล้ว จากการขุดค้นพบโดยกรมศิลปากรนั้นทำให้ได้พบว่าภายในโบราณสถานเวียงกุมกามมีแบบศิลปกรรมในเวียงกุมกามหลายประเภท ดังต่อไปนี้

1.1 วัดพญามังราย

ที่ตั้ง ตำบลท่าวังตาล อำเภอสารภี บริเวณใกล้เคียงกับวัดพระเจ้าองค์ดำทางทิศตะวันออกเฉียงใต้ ชื่อวัดพญามังรายนี้เป็นชื่อเรียกที่ตั้งขึ้นมาใหม่ โดยกรมศิลปากร

ประวัติ ไม่ปรากฏหลักฐานกล่าวถึงประวัติความเป็นมาของวัดนี้ แต่เมื่อพิจารณาจากการที่เห็นว่าตั้งอยู่ใกล้วัดพระเจ้าองค์ดำมากที่สุดจนดูเหมือนเป็นวัดเดียวกัน วัดพญามังรายสันนิษฐานว่าคงสร้างราวในพุทธศตวรรษที่ 20 ซึ่งปัจจุบันได้รับการบูรณะแล้ว

ลักษณะโบราณสถาน เอกลักษณะของวัดนี้อยู่ที่การสร้างพระวิหารที่ไม่มีทางขึ้นลงหลักไว้ที่ด้านหน้า แต่สร้างไว้ที่ด้านซ้าย (กรณีที่หันหน้าไปทางหน้าวัด) ในส่วนพระเจดีย์พบร่องรอยการตกแต่งปูนปั้นลายช่องกระจกสอดไส้ ประกอบด้วยเจดีย์อยู่หลังวิหาร อุโบสถ และซุ้มประตู โขงอยู่ทางด้านหน้า ลักษณะเจดีย์เป็นศิลปะแบบล้านนา ตั้งอยู่บนฐานสี่เหลี่ยมจัตุรัส ยกเก็จ รองรับเรือนธาตุที่มีซุ้มพระ 4 ด้าน ประดับลวดลายปูนปั้น คล้ายกับเจดีย์ป่าสักเมืองเชียงแสน

สื่อการเรียนรู้ มีการจัดทำป้ายประวัติที่มีทั้งภาษาไทย ภาษาอังกฤษ เพื่อต้อนรับนักท่องเที่ยวทั้งไทยและต่างประเทศ



ภาพที่ 4.2 วัดพระพญามังราย

1.2 วัดพระเจ้าองค์ดำ

ที่ตั้ง อยู่ใกล้กับกำแพงเมืองทางด้านทิศตะวันตกเฉียงเหนือ หมู่ 11 ตำบลท่าวังตาล อำเภอสารภี จังหวัดเชียงใหม่

ประวัติ ก่อนมีการขุดแตงนั้นเป็นสวนลำไย มีพื้นที่เป็นเนินดิน 2 แห่ง ชาวบ้านเรียกว่าเนินพญามังราย และเนินพระเจ้าดำ และสันนิษฐานว่าที่เรียกวัดพระเจ้าองค์ดำนี้ เพราะวัดแห่งนี้เคยมีพระพุทธรูปสีดำประดิษฐานอยู่

ลักษณะโบราณสถาน ส่วนใหญ่เป็นวิหารหลายหลัง มีซุ้มประตูโจงและแนวกำแพง ถัดจากซุ้มโจงเข้ามามีวิหารและเจดีย์ วัดนี้คงเป็นวัดที่สำคัญวัดหนึ่งของเวียงกุมกาม เพราะพบหลักฐานสิ่งก่อสร้างหลายแห่ง อีกทั้งรูปแบบของอาคารแต่ละแห่งนั้นมีลักษณะเฉพาะของตนเอง โดยเฉพาะการทำย่อเก็จอาคาร และส่วนฐานเจดีย์ รวมไปถึงฐานพระพุทธรูปต่าง ๆ อีกทั้งโบราณวัตถุที่พบจากการขุดแต่งบูรณะที่วัดนี้ โดยเฉพาะพระพุทธรูปสำริดศิลปะล้านนาขนาดเล็กหลายองค์ พระพุทธรูปนาคปรกสำริดทรงเครื่องแบบศิลปะเขมร และพระพิมพ์แบบหริภุญไชย

สื่อการเรียนรู้ มีการจัดทำป้ายประวัติที่มีทั้งภาษาไทย ภาษาอังกฤษ เพื่อต้อนรับนักท่องเที่ยวทั้งไทยและต่างประเทศ



ภาพที่ 4.3 วัดพระเจ้าองค์ดำ

1.3 วัดพระธาตุงาว (วัดธาตุงาว)

ที่ตั้ง หมู่ 11 ตำบลท่าวังตาล อำเภอสารภี จังหวัดเชียงใหม่

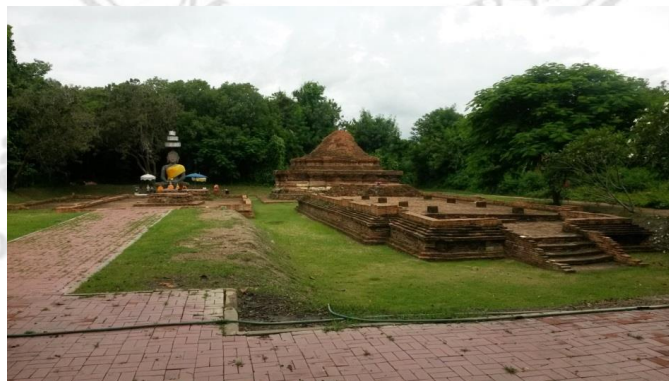
ประวัติ วัดพระธาตุงาว (วัดธาตุงาว) ที่เรียกกันว่าวัดธาตุงาว เนื่องจากแต่เดิมนั้นตัวเจดีย์ยังคงปรากฏผิวฉาบปูนสีขาวนั่นเอง

ลักษณะโบราณสถาน ประกอบด้วยวิหาร เจดีย์ อุโบสถ และมณฑป โดยมีการก่อสร้างขึ้นมา 2 ระยะคือ ระยะแรกก่อสร้างเพียงเจดีย์ วิหาร อุโบสถ แต่ต่อมาเกิดการชำรุดจึงต่อเติมฐานเจดีย์ให้ใหญ่ขึ้น ระยะที่สองมีการก่อสร้างมณฑปสำหรับประดิษฐานพระพุทธรูป ตั้งอยู่ในบริเวณพื้นที่เวียงกุมกาม อ.สารภี จังหวัดเชียงใหม่

เส้นทางคมนาคม สามารถมาได้สองเส้นทาง คือ ถนนมหิดล เข้าทางวัดเจดีย์เหลี่ยม และทางเส้นวงแหวนรอบ 2 เข้าทางศูนย์ข้อมูลเวียงกุมกาม

สื่อการเรียนรู้ มีการจัดทำป้ายประวัติที่มีทั้งภาษาไทย ภาษาอังกฤษ เพื่อต้อนรับนักท่องเที่ยวทั้งไทยและต่างประเทศ

สิ่งอำนวยความสะดวก ร้านค้าดอกไม้ รูปเทียนสำหรับไหว้พระ



ภาพที่ 4.4 วัดพระธาตุงาว (วัดธาตุงาว)

1.4 วัดปู่เปี้ย

ที่ตั้ง หมู่ 11 ตำบลท่าวังตาล อำเภอสารภี

ประวัติ เป็นวัดที่งดงามมากแห่งหนึ่งในเวียงกุมกาม ชื่อปู่เปี้ยเป็นชื่อชาวบ้านเรียกกันยังไม่ทราบว่า ในสมัยโบราณชื่อวัดอะไร

ลักษณะโบราณสถาน จากแผ่นป้ายข้อมูลที่อยู่ใกล้ลงไปจากผิวดินประมาณสองเมตร ประกอบด้วย วิหาร เจดีย์ อุโบสถ ใกล้กับอุโบสถมีศาลผีเสื้อ และแท่นบูชา วิหารและอุโบสถตั้งอยู่เคียงกันและหันหน้าไปทางทิศตะวันออก วิหารมีร่องรอยการซ่อมกันมาหลายสมัย ส่วนองค์เจดีย์มีเรือนธาตุสูงรับกับองค์ระฆังขนาดเล็ก มีลวดลายปูนปั้นประดับเจดีย์สวยงาม ควรเป็นศิลปะในยุคทองของล้านนา

เส้นทางคมนาคม การเดินทางจากเส้นมหิดล ทางเข้าชุมชนเวียงกุมกาม และ มีถนนสายเล็ก ๆ ที่อยู่ข้างวัดเจดีย์เหลี่ยม

สื่อการเรียนรู้ มีการจัดทำป้ายประวัติที่มีทั้งภาษาไทย ภาษาอังกฤษ รวมถึงภาษาจีนเพื่อต้อนรับนักท่องเที่ยวทั้ง ไทยและต่างประเทศ และมีการใช้สื่อมัลติมีเดีย ในการนำเสนอข้อมูล โดยใช้รูปแบบ รหัส คิวอาร์ (QR Code)

สิ่งอำนวยความสะดวก ที่จอดรถบริเวณวัด



ภาพที่ 4.5 วัดปู่เปี้ย

1.5 วัดอิแกง (วัดอิค่าง)

ที่ตั้ง หมู่ 11 ตำบลท่าวังตาล อำเภอสารภี

ประวัติ ที่เรียกว่าวัดอิค่างหรือวัดอิแกงนั้นเพราะเดิมบริเวณวัดเป็นป่ากร้างและมีฝูงลิงฝูงค้างใช้วัดแห่งนี้เป็นที่อยู่อาศัย ซึ่งค้างในภาษาท้องถิ่นเรียกว่า “อิแกง” ซึ่งใช้เรียกเป็นชื่อสืบต่อมา กรมศิลปากรเข้าดำเนินงานดูแลโบราณสถานวัดอิค่าง เมื่อปี พ.ศ. 2528-2529 พบเจดีย์ตั้งอยู่ด้านหลังวิหารซึ่งหันหน้าไปทางทิศเหนือสู่ลำน้ำปี ต่อมาปี พ.ศ. 2546 ชั้นดินจากวัดอิแกง ถือได้ว่าเป็นหลักฐานบ่งบอกให้ทราบถึงการเกิดน้ำท่วมครั้งใหญ่ ซึ่งมีความรุนแรงพอที่จะพัดตะกอนมาทับถมประกอบกับน้ำท่วมเป็นระยะทำให้ชั้นดินมีตะกอนทรายหยาบสลับทรายละเอียดและสลับกับกรวดและได้ มีการขุดตรวจพบแนวกำแพงแก้วในพื้นที่ทางทิศตะวันตกของเจดีย์และจะมีการขุดค้นขุดแต่งต่อไป

ลักษณะโบราณสถาน ประกอบด้วยวิหารและเจดีย์ตั้งอยู่บนฐานเดียวกัน วิหารมีขนาดใหญ่ 20 x 13.50 เมตร เจดีย์วัดอิค่างยังคงสภาพค่อนข้างสมบูรณ์ ลักษณะเป็นเจดีย์ทรงระฆังบนฐานบัวลูกแก้วสูงตั้งอยู่บนฐานเดียวกับวิหาร และมีลานกว้างสำหรับประทักษิณรอบเจดีย์วิหารคงเหลือเพียงฐานขนาดใหญ่ พบร่องรอยเสาบนพื้นอาคารถึง 16 ต้น มีบันไดทางขึ้น-ลงด้านหน้าวิหารและด้านข้างบริเวณลานประทักษิณ ซึ่งประดับปูนปั้นรูปตัวหงส์ที่หัวบันได และได้พบโบราณวัตถุที่มีอายุในช่วงศตวรรษที่ 21-22 เช่น เศษภาชนะดินเผาจากเตาสันกำแพง และเตาเวียงกาหลงถูกขุดสึกร่อนและขอบมนทับถมรวมกันอยู่ในชั้นตะกอนทราย

เส้นทางคมนาคม สามารถเดินทางได้ 2 เส้นทาง คือ เส้นทางจากถนนเชียงใหม่-ลำพูน และเส้นทางวงแหวนรอบสอง

สื่อการเรียนรู้ มีการจัดทำป้ายประวัติที่มีทั้งภาษาไทย ภาษาอังกฤษ รวมถึงภาษาจีนเพื่อต้อนรับนักท่องเที่ยวทั้งไทยและต่างประเทศ และมีการใช้สื่อมัลติมีเดีย ในการนำเสนอข้อมูลโดยใช้รูปแบบ รหัส คิวอาร์ (QR Code)

สิ่งอำนวยความสะดวก ที่จอดรถ ร้านค้าชุมชน ห้องน้ำ รวมถึงห้องประชุมกระจก



ภาพที่ 4.6 วัดอীগ้าง (วัดอীগ้าง)

1.6 วัดหนานช้าง

ที่ตั้ง หมู่ 11 ตำบลท่าวังตาล อำเภอสารภี

ประวัติ โบราณสถานช้างหน้านี้ตั้งตามชื่อเจ้าของที่ดิน ด้านหน้าของวัดอยู่ใกล้แม่น้ำปิง โบราณสถานแห่งนี้เป็นตัวอย่งที่บ่งบอกร่องรอยของอุทกภัยที่มีผลต่อเวียงกุมกามในอดีตกาล มีชั้นตะกอนทรายและชั้นดินที่ทับถมหนาถึง 1.80 เมตร วัดหนานช้างเป็นชื่อที่ตั้งขึ้นเพื่อให้เกียรติแก่ บรรพบุรุษของเจ้าของที่ดิน ที่น่าสนใจอีกอย่างหนึ่ง

ลักษณะโบราณสถาน ชุ่มโขงมีลายปูนปั้นประดับเล็กน้อย ถัดจากชุ่มโขงลงไปมีทางเดิน และมีวิหาร ซึ่งที่ฐานพระประธานมีลายปูนปั้น ด้านหลังวิหารมีเจดีย์ฐานทรงสี่เหลี่ยมจัตุรัส ซ้อนกันสองชั้น เรือนธาตุได้พังเสียหายไปแล้ว เกี่ยวกับเจดีย์เป็นมณฑป ถัดไปเป็นอุโบสถ วัดนี้หันหน้าไปทางทิศเหนือต่างจากวัดส่วนใหญ่ที่หันหน้าไปทางทิศตะวันออก อาจเพราะสร้างเพื่อหันหน้าไปสู่เส้นทางสัญจรทางน้ำที่เรียกว่า “ปิงห่าง”

เส้นทางคมนาคม สามารถมาได้สองเส้นทาง คือ ถนนมหิดล เข้าทางวัดเจดีย์เหลี่ยม และทางเส้นวงแหวนรอบ 2 เข้าทางศูนย์ข้อมูลเวียงกุมกาม เป็นบริเวณเดียวกันกับวัดอীগ้าง และ วัดปู่เปี้ย

สื่อการเรียนรู้ มีการจัดทำป้ายประวัติโดยใช้รหัสคิวอาร์⁹ ที่มีทั้งภาษาไทย ภาษาอังกฤษ และภาษาจีน เพื่อให้นักท่องเที่ยวสะดวกในการอ่านประวัติความเป็นมาได้สะดวกขึ้น



ภาษาไทย

ภาษาจีน

ภาษาอังกฤษ

ภาพที่ 4.7 ป้ายรหัสคิวอาร์วัดหนานช้าง

สิ่งอำนวยความสะดวก มีร้านค้าสำหรับบริการนักท่องเที่ยว ห้องน้ำ ห้องจัดประชุม (ห้องกระจก) สถานที่จอดรถ



ภาพที่ 4.8 วัดหนานช้าง

⁹ รหัสคิวอาร์ บาร์โค้ดสองมิติชนิดหนึ่ง ที่ประกอบด้วยมอดูลสีดำเรียงตัวกัน มีสีฐานสีเหลี่ยม มีพื้นหลังสีขาว ที่สามารถอ่านได้ด้วยเครื่องสแกนคิวอาร์ ใน โทรศัพท์มือถือที่มีกล้อง และสมาร์ตโฟน เพื่อถอดข้อมูลในรูปแบบข้อความ หรือโปรแกรมชี้แหล่งทรัพยากรสากล และอื่นๆ โดยรหัสคิวอาร์นี้

1.7 วัดกุป้าด้อม

ที่ตั้ง เป็นวัดที่น่าสนใจมากที่สุดในกลุ่มโบราณสถานที่ยุคในระบะที่สอง ตั้งอยู่ที่ทิศตะวันตกเฉียงใต้ นอกเวียงกุมกาม วัดหันหน้าไปทางทิศตะวันออกเฉียงใต้

ประวัติ โบราณสถานได้ตะกอนทราย “วัดกุป้าด้อม” ชื่อของวัดนี้ตั้งตามชื่อเจ้าของที่ดิน ซึ่งไม่ได้เกี่ยวข้องกับประวัติศาสตร์ การตั้งชื่อเพื่อเป็นเกียรติแก่เจ้าของที่ดิน วัดนี้มีการก่อสร้างหลายครั้งระหว่างพุทธศตวรรษที่ 20-21

ลักษณะโบราณสถาน มีขนาดใหญ่วัดนี้ยุคแต่งและบูรณะระหว่างปี พ.ศ. 2542-2546 ซึ่งประกอบด้วย วิหารที่มีฐานใหญ่ มีบันไดทางขึ้นวิหารทางทิศตะวันออก มีราวบันไดด้านปลายเป็นรูปตัวหงา ส่วนเจดีย์เหลือเพียงฐาน มีกำแพงแก้วล้อมโบราณสถาน และกำแพงแก้วด้านหน้าทางด้านวิหารมีซุ้มโงง โบราณวัตถุสำคัญที่พบได้แก่ เทวคาปูนปั้นลักษณะคล้ายกับที่วัดเจ็ดยอด (พุทธศตวรรษที่ 20-21) พระพิมพ์ดินเผาศิลปะหริภุญไชย (พุทธศตวรรษที่ 20-21) เครื่องถ้วยจากแหล่งเตาล้านนา (พุทธศตวรรษที่ 19-22) และยังพบศิลปกรรมที่น่าสนใจ ได้แก่ ปูนปั้นรูปมกรคายมังกร ประดับราวบันได ทั้งสองข้างของโบสถ์หลังที่อยู่ด้านทิศตะวันออกมกรเป็นสัตว์ในเทพนิยาย ผสมกันระหว่างจระเข้ ปลาโลมา และช้าง ปรากฏในศิลปกรรมของประเทศแถบเอเชียอาคเนย์ ส่วนมังกรได้รับอิทธิพลจากศิลปะจีน ซึ่งนับเป็นแห่งแรกที่ปรากฏประติมากรรมรูปนี้ในสถาปัตยกรรมของแผ่นดินล้านนา นอกจากนี้ได้พบลายปูนปั้นรูปกليبบัวคว่ำ-บัวหงายรอบ ฐานปัทม์ตอนบน ก่อนถึงส่วนของผนังโบสถ์

เส้นทางคมนาคม สามารถเดินทางได้จาก ถนนวงแหวนรอบนอก 700 ปี เข้าทางถนนหมู่บ้านข้างศูนย์ข้อมูลเวียงกุมกาม

สื่อการเรียนรู้ มีการจัดทำป้ายประวัติศาสตร์ที่จัดทำขึ้น โดยสำนักศิลปากรที่ 8



ภาพที่ 4.9 วัดกุป้าด้อม

1.8 วัดโบสถ์

ที่ตั้ง อยู่ทางด้านทิศตะวันตกนอกเวียงกุมกาม ในเขตบ้านป่าเปอะ ตำบลท่าวังตาล อำเภอสารภี ห่างจากแนวคูเมือง-กำแพงเมือง ประมาณ 200 เมตร

ประวัติ วัดนี้เป็นโบราณสถาน ที่ชาวบ้านเชื่อว่าเป็น โบสถ์ของวัดร้าง ชาวบ้านจึงเรียกกันเนื่องจากเป็นเนินลักษณะคล้ายอุโบสถ และเคยมีการขุดพบพระพิมพ์จำนวนมาก ชาวบ้านจึงเชื่อว่าเป็นอุโบสถของวัดร้าง โบราณสถานแห่งนี้อยู่ลึกลงไปจากพื้นดินปัจจุบันมาจึงประสบกับปัญหาน้ำท่วมขัง ภายหลังการขุดแต่งและบูรณะเมื่อปี พ.ศ. 2543-2544 จึงได้นำทรายมากลบปิดโบราณสถานบางส่วนไว้เพื่อให้คงสภาพอยู่ต่อไปได้ กรมศิลปากรดำเนินการขุดแต่ง เมื่อปี พ.ศ. 2543 พบโบราณสถานประกอบด้วยวิหารและเจดีย์

ลักษณะโบราณสถาน ประกอบด้วยวิหารซึ่งเหลือเพียงฐาน และเจดีย์มีฐานเป็นรูปสี่เหลี่ยมจัตุรัส มีเนื้อที่ 85 ตารางเมตร ซึ่งพื้นที่บางส่วนอยู่ในที่ดินของประชาชนซึ่งได้รับการบูรณะแล้ว

เส้นทางคมนาคม ถนนสมโภชเชียงใหม่ 700 ปี

สื่อการเรียนรู้ มีเพียงป้ายประวัติจากกรมศิลปากรเท่านั้น



ภาพที่ 4.10 วัดโบสถ์

1.9 วัดธาตุน้อย

ที่ตั้ง อยู่ทางทิศตะวันตกของวัดกาน โถม ซึ่งวัดธาตุน้อยเป็นวัดเล็กๆ ซึ่งอยู่ติดกับอาคารของผู้อยู่อาศัยอย่างค่อนข้างหนาแน่นและอยู่ลึกลงไปจากผิวดินปัจจุบันประมาณ 1 เมตร

ประวัติ ก่อนการขุดแต่งเป็นเนินดินสองแห่ง มีชาวบ้านเข้ามาปลูกบ้านอาศัยบนโบราณสถานแห่งนี้ และยังพบร่องรอยกสารถุหาทรัพย์สินด้วย

ลักษณะโบราณสถาน ประกอบด้วยวิหารและเจดีย์ วิหารตั้งหันหน้าไปทางทิศตะวันออกเฉียงเหนือมีแผนผังเป็นรูปสี่เหลี่ยมผืนผ้า มีบันไดทางขึ้นด้านหน้าและด้านข้าง 1 แห่ง พื้นวิหารปูอิฐ ด้านหลังวิหารเป็นซุ้มประดิษฐานพระประธานปูนปั้น เจดีย์มีฐานเป็นรูปสี่เหลี่ยมจัตุรัสขนาด 13.35×13.35 เมตร สูง 1.64 เมตร ต่อขึ้นไปเป็นองค์เจดีย์ เป็นรูปสี่เหลี่ยมจัตุรัสขนาด 6.20×6.20 เมตร ลักษณะเจดีย์มีฐานใหญ่แต่องค์เจดีย์เล็ก

เส้นทางคมนาคม เส้นทางร่วมกับชุมชนข้างค้ำ

สื่อการเรียนรู้ มีเพียงป้ายประวัติจากกรมศิลปากรเท่านั้น

สิ่งอำนวยความสะดวก มีที่พักสำหรับนักท่องเที่ยวบริเวณใกล้กับวัดข้างค้ำ (กาน โถม กุมกามภิรมณ์)



ภาพที่ 4.11 วัดธาตุน้อย

1.10 วัดกานโถม (ข้างค้ำ)

ที่ตั้ง ชุมชนข้างค้ำ หมู่ 11 ตำบลท่าวังตาล อำเภอสารภี

ประวัติ วัดสำคัญของเวียงกุมกาม ควบคู่กับวัดเจดีย์เหลี่ยม วัดกานโถมชื่อนี้ได้มาจากการตั้งชื่อตามนายช่างกานโถม ที่เป็นนายช่างผู้สร้างวัด พญามังรายได้โปรดให้กานโถมสร้างพระพุทธรูป 5 องค์ เป็นพระพุทธรูปนั่ง 3 องค์ ยืน 2 องค์ โดยเชื่อว่าพระพุทธรูปนั่งสัมฤทธิ์องค์หนึ่งในพระอุโบสถวันกานโถมเป็นพระพุทธรูปที่สร้างในสมัยนั้น ส่วนพระพุทธรูปยืน 2 องค์นั้นก็เชื่อว่าองค์หนึ่งคือพระประธานของวัดพระเจ้ามังราย เรียกว่า “พระเจ้าคำคิงพญามังราย” และบริเวณวัดกานโถมยังมีต้นศรีมหาโพธิ์ที่ได้อันเชิญเมล็ดจากเมืองลังกาในครั้งโบราณ และหลักฐานทางโบราณคดีที่สำคัญนอกจากพบพระพิมพ์ดินเผาสกุลช่างหริภุญไชยจำนวนหนึ่งแล้วยังพบจารึกหินทรายสีแดงเป็นอักษรมอญ ที่มีลักษณะระหว่างอักษรมอญกับอักษรไทยและอักษรสุโขทัย และยังพบฝักขามรุ่นแรกภายในวัดกานโถมมีต้นโพธิ์เก่าแก่ พระพุทธรูป และมีหอพญามังรายซึ่งเป็นที่เคารพสักการะของประชาชนในละแวกนั้นมาแต่โบราณจนถึงปัจจุบัน

ลักษณะโบราณสถาน วัดประกอบด้วยฐานเจดีย์กว้าง 12 เมตร สูง 18 เมตร ทำซุ้มคูหา 4 ทิศ ใช้พระพุทธรูปซ้อนเป็น 2 ชั้น ชั้นล่างไว้พระพุทธรูป 4 องค์ ชั้นบนไว้พระพุทธรูปยืนองค์หนึ่ง มีรูปอัครสาวก โมคคัลลาน์ สารินุตร

เส้นทางคมนาคม สามารถมาได้ 2 เส้นทางคือ เส้นทางเชียงใหม่-ลำพูน และเส้นทางถนนวงแหวนรอบ 2

สื่อการเรียนรู้ มีการจัดทำป้ายประวัติที่มีทั้งภาษาไทย ภาษาอังกฤษ รวมถึงภาษาจีนเพื่อต้อนรับนักท่องเที่ยวทั้งไทยและต่างประเทศ และมีการใช้สื่อมัลติมีเดีย ในการนำเสนอข้อมูล โดยใช้รูปแบบ รหัส คิวอาร์ (QR Code) ที่มีทั้งภาษาไทย ภาษาอังกฤษ และ ภาษาจีน



ภาษาไทย



ภาษาอังกฤษ



ภาษาจีน

ภาพที่ 4.12 ป้ายรหัสคิวอาร์ วัดกานโถม(ข้างค้ำ)

สิ่งอำนวยความสะดวก มีรกรากภายในวัดช้างค้ำ ซึ่งเป็นจุดเริ่มต้นของการศึกษาแห่งเรียนรู้ภายในเวียงกุมกาม ตลอดจนภายในวัดยังมีการจำลองบ้านโบราณ , ชายของที่ระลึก , การทำพระหล่อปูนปั้นที่เป็นการส่งเสริมอาชีพ ชุมชน รวมทั้ง “กาดมั่วคว่ำเลง” ที่จัดในวันเสาร์ และตามประเพณีของชุมชน เช่น งานวันลอยกระทง วันสงกรานต์ เป็นต้น



ภาพที่ 4.13 วัดกาน โลม (ช้างค้ำ)

1.11 วัดกุมกามร้าง

ที่ตั้ง ตั้งอยู่ภายในเวียงกุมกาม ด้านทิศเหนือของวันกาน โลม ตั้งอยู่ที่ หมู่ 1 บ้านเสาหิน ตำบลหนองผึ้ง อำเภอสารภี จังหวัดเชียงใหม่

ประวัติ วัดกุมกามที่ปารามตามที่ชินกาลมาลีปกรณ์กล่าวไว้ ว่าระหว่าง พ.ศ. 2542-2543 ห้างหุ้นส่วนจำกัดบูรณรักษ์ได้ขุดแต่งโบราณสถานร้างแห่งหนึ่ง อยู่ภายในเขตกำแพงเวียงกุมกาม ด้านมุมทิศตะวันออกเฉียงเหนือ

เส้นทางคมนาคม โดยวัดนี้เป็นวัดขนาดเล็กตั้งอยู่ตรงมุมเมือง ซึ่งเป็นพื้นที่ค่อนข้างปิด

ลักษณะของโบราณสถาน เป็นโบราณสถานของวัดประกอบด้วย วิหาร และเจดีย์ทรงแปดเหลี่ยม ซึ่งอยู่ด้านหลังวิหาร ฐานด้านล่างใช้อิฐขนาดใหญ่ที่มีขนาดเดียวกับอิฐที่ใช้ก่อองค์เจดีย์ นอกจากนี้จากการขุดทดสอบชั้นดินก็พบฐานของวิหารสมัยแรก วิหารสมัยที่สองก่อทับบนวิหารสมัยแรก วิหารสมัยที่สองมีอายุในสมัยพญาแก้ว (พ.ศ. 2038-2068) เพราะหลักฐานจากชินกาลมาลีปกรณ์

สื่อการเรียนรู้ มีป้ายประวัติจากกรมศิลปากรที่แสดงป้ายเกี่ยวกับ ประวัติและสถานที่ตั้ง เอาไว้เพื่อให้นักท่องเที่ยวที่สนใจได้เข้ามาศึกษาแหล่งโบราณสถาน



ภาพที่ 4.14 วัดกุมกามร้าง

1.12 วัดกุมกามที่ปรางม 1

ที่ตั้ง อยู่ใกล้วัดกุมกามที่ปรางม บ้านเสาหิน ตำบลหนองผึ้ง อ.สารภี ตัวอำเภอเมือง เชียงใหม่ ในเขตเวียงกุมกาม

ประวัติ วัดกุมกามที่ปรางมไม่ปรากฏประวัติความเป็นมาในตำนานประวัติศาสตร์และ เอกสารใด เดิมถูกฝังอยู่ใต้ดินลึกประมาณ 1 เมตร ชาวบ้านบริเวณนี้เรียกชื่อว่า “วัดต้นข่อย” เนื่องจากมีต้นข่อยขึ้นอยู่หลายต้น ซึ่งกรมศิลปากรดำเนินการขุดแต่งบูรณะเมื่อปี พ.ศ. 2545-2546

ลักษณะโบราณสถาน ประกอบด้วยวิหารและเจดีย์ตั้งอยู่บนฐานเดียวกัน ด้านทิศตะวันตกเฉียงใต้มีฐานอาคารขนาดเล็ก และด้านทิศตะวันออกเฉียงเหนือมีซุ้มประตูและกำแพงแก้ว ซึ่งบางส่วนอยู่ใต้ดิน วิหารมีแผนผังเป็นรูปสี่เหลี่ยมผืนผ้า มีบันไดทั้งทางด้านหน้าและด้านข้าง เจดีย์เหลือเฉพาะส่วนฐานและบางส่วนของเรือนธาตุ สันนิษฐานว่าน่าจะเป็นเจดีย์ทรงปราสาท จากการขุดแต่งพบ โบราณวัตถุสำคัญได้แก่ ชิ้นส่วนพระพุทธรูปปั้น เช่น เม็ดพระศก พระกร และเปลวรัศมี เป็นต้น ในวัดน่าจะมีส่วนประกอบสถาปัตยกรรมและอาคารอย่างอื่นในบริเวณ แต่อาจถูกทำลายไปแล้วหรือยังคงฝังอยู่ใต้ดิน

เส้นทางคมนาคม เส้นทางเชียงใหม่-ลำพูน เข้า ทางวัดคู่วาง

สื่อการเรียนรู้ แผ่นป้ายจากกรมศิลปากร
สิ่งอำนวยความสะดวก ไม่มี



ภาพที่ 4.15 วัดกุ่มกามที่ปราง 1

1.13 วัดกุ่มกามที่ปราง

ที่ตั้ง อยู่ทางทิศตะวันตกเฉียงใต้ นอกเวียงกุ่มกาม หมู่ 1 บ้านเสาหิน ตำบลหนองผึ้ง อำเภอสารภี จังหวัดเชียงใหม่

ประวัติ ชื่อของวัดนี้ได้ตั้งชื่อตามเจ้าของที่ดิน วัดแห่งนี้มีอายุอยู่ในราวพุทธศตวรรษที่ 21-22

ลักษณะโบราณสถาน วัดมีขนาดใหญ่ประกอบด้วย วิหารฐานใหญ่ มีบันไดทางขึ้นวิหาร มีราวบันไดด้านปลายเป็นรูปตัวหงา ส่วนเจดีย์เหลือเพียงฐานเท่านั้น มีกำแพงแก้วล้อมรอบ โบราณสถาน กำแพงแก้วด้านหน้าทางเข้าวิหารมีซุ้มโง

เส้นทางคมนาคม ทางเข้าถนนชุมชน หมู่ที่ 1 บ้านเสาหิน ตำบลหนองผึ้ง อำเภอสารภี ถนนทางเข้ามีขนาดเล็ก เข้าถึงได้ลำบาก

สื่อการเรียนรู้ ไม่มี สื่อการเรียนรู้



ภาพที่ 4.16 วัดคู่อ้ายหลาน

1.14 วัดพันแล

ที่ตั้ง อยู่ในท้องที่ตำบลหนองผึ้ง อำเภอสарกิ จังหวัดเชียงใหม่ นอกเวียงกุมกาม ไปทางทิศเหนือของแม่น้ำปิงห่าง (ลำน้ำที่ไหลแยกออกจากแม่น้ำสายหลัก)

ประวัติ ยังไม่ทราบประวัติที่แน่นอน เป็นวัดร้างชื่อดั้งเดิมที่ชุมชนเรียกสืบทอดต่อกันมา คาดว่ามาจากชื่อวัดที่มีคำนำหน้าว่า “พัน” นำหน้านั้น น่าจะหมายถึง ยศทางทหาร หรือขุนนาง ที่เดิมวัดนี้อาจเป็นวัดอุปถัมภ์ของนายทหารหรือขุนนางชื่อ “เลา”

เส้นทางคมนาคม ตั้งอยู่ริมถนนท่าวังตาลซึ่งอยู่นอกเวียงกุมกามทางด้านทิศเหนือ

ลักษณะโบราณสถาน กรมศิลปากรขุดแต่งและบูรณะในปี พ.ศ. 2545-2546 พบฐานอาคาร ซึ่งมีแผนผังซับซ้อน อยู่ต่ำลงไปจากระดับพื้นดินปัจจุบันประมาณ 50 เซนติเมตร บริเวณวัดได้รับความเสียหายโดยทั่วไป จากการไถปรับพื้นที่ ปัจจุบัน มีซากโบราณสถานส่วนหนึ่งอยู่ใต้ถนนและอีกส่วนยังคงอยู่ที่ดินของราษฎรทำให้ไม่สามารถศึกษารูปแบบศิลปกรรมและสถาปัตยกรรมของซากอาคาร ได้อย่างชัดเจน นอกจากนี้ยังได้พบหัวบันไดปูนปั้นรูปตัวหงา ปูนปั้นลายก้านขดและลายดอกไม้ กระเบื้องมุงหลังคา ปล้องโฉนเจดีย์ และเศียรพระพุทธรูปสำริด ลงรักปิดทองสูง 27.3 เซนติเมตร ศิลปะแบบเชียงแสน อายุประมาณพุทธศตวรรษที่ 21 อีกด้วย

สื่อการเรียนรู้ มีเพียงป้ายประวัติศาสตร์และที่ตั้งจากกรมศิลปากร



ภาพที่ 4.17 วัดพันเลา

1.15 วัดหัวหนอง

ที่ตั้ง อยู่ทางตอนเหนือของเวียงกุมกามใกล้กับลำน้ำแม่ปิงสายเดิม (ปิงห่าง) ที่เคยไหลผ่านทางด้านเหนือของวัด สภาพทั่วไปแวดล้อมสวนลำไย ที่นา และบ้านจัดสรร ในปัจจุบันได้รับการขุดแต่ง-บูรณะแล้ว เนื้อที่ของวัดมีจำนวนกว่า 4 ไร่ ซึ่งวัดตั้งอยู่ทางทิศตะวันออกเฉียงเหนือของเวียงกุมกามชาวบ้านเรียกชื่อวัดตามสภาพภูมิประเทศที่มีหนองน้ำอยู่ใกล้ๆ เนินดิน กรมศิลปากรดำเนินการขุดแต่งและบูรณะเมื่อปี พ.ศ. 2531-2532 และปรับปรุงภูมิทัศน์เมื่อปี พ.ศ. 2546

ลักษณะโบราณสถาน กลุ่มโบราณสถานกระจายตัวถึง 5 กลุ่ม จัดเป็นวัดที่มีสิ่งก่อสร้างมากแห่งที่สุดในเขตเวียงกุมกาม โดยมีประวัติอนุমানจากหลักฐานสิ่งก่อสร้างต่างๆบริเวณวัด ที่มีจำนวนมากแห่ง และมีรูปแบบแผนผังการก่อสร้างที่สลับซับซ้อนหลายกลุ่มดังกล่าว พิจารณาได้ว่าวัดหัวหนองแห่งนี้ เดิมต้องเป็นวัดที่มีลำดับความสำคัญต่างๆของเวียงกุมกามในอดีตอย่างไม่ต้องสงสัย การทำโจงประตูวัดบริเวณทำน้ำแม่ปิง ที่มีลวดลายปูนปั้นประดับอย่างสวยงามตามชั้นในส่วนช่อเก็จช่อมุมต่างๆก็ดี การมีร่องรอยก่อสร้างทับซ้อน กรณีเจดีย์ข้างรอบที่มีเจดีย์สมัยหลังสร้างทับซ้อน นอกเหนือไปจากหลักฐาน โบราณวัตถุ ที่พบจากการขุดแต่งศึกษาในระยะที่ผ่านมา ทั้งเศียรพระพุทธรูปหินทรายที่เป็นศิลปะล้านนา-พะเยา เศียรพระพุทธรูปสำริดอิทธิพลศิลปะสุโขทัย เศียรพระพุทธรูปสำริดศิลปะเชียงแสน เศียรพระพุทธรูปปูนปั้นและชิ้นส่วนพระพุทธรูปอื่นๆอีกจำนวนหนึ่ง รวมถึงภาชนะดินเผาประเภทน้ำดิน (คนโท) แบบหริภุญไชย เครื่องถ้วยลาย

คราม ของจีน และจารึกอักษรล้านนา (ตัวเมือง) บนแผ่นอิฐ ฯลฯ เหล่านี้ล้วนแสดงถึงความสำคัญในอดีตของวัดหัวหนองได้โดยแท้

ผังรูปแบบการก่อสร้างวัด สิ่งก่อสร้างที่เป็น โบราณสถานในเขตวัดหัวหนองแบ่งออกได้ 5 กลุ่ม ที่แต่ละกลุ่มมีสิ่งก่อสร้างที่แตกต่างกัน กล่าวคือ กลุ่มที่หนึ่ง ตั้งอยู่ในเขตทางตอนตะวันตกเฉียงใต้ของวัด ประกอบด้วย เจดีย์ช้างล้อม วิหาร และเจดีย์เล็กด้านข้างวิหาร กลุ่มที่สอง ตั้งอยู่ระหว่าง โบราณสถานกลุ่มแรกกับแนวแม่น้ำปิง ประกอบด้วย วิหารและมณฑป กลุ่มที่สาม เป็นโขงประตูวัดและแนวกำแพงวัดที่อยู่ใกล้ซิดลำนน้ำแม่ปิงสายเดิม กลุ่มที่สี่ อยู่ด้านหลังทิศใต้โขงประตูวัด ประกอบด้วย กำแพงแก้ว ซากอาคาร บ่อน้ำ และกลุ่มที่ห้าอยู่ทางด้านตะวันออกของกลุ่มที่สี่ ประกอบด้วย แนวกำแพงแก้วพร้อมร่องรอยโขงประตูเจดีย์ วิหาร อุโบสถ และอาคารด้านหน้าซากพระวิหาร ซึ่งเข้าใจว่าสิ่งก่อสร้างเหล่านี้สร้างเสริมเพิ่มเติมกันหลายสมัย

สิ่งก่อสร้างที่จัดได้ว่าเด่นที่สุด 2 แห่งของวัดหัวหนอง คือ โขงประตูกำแพงวัด และเจดีย์ช้างล้อม ซึ่งโขงประตูวัดนั้น เป็นช่องทางเข้าออกวัดสร้างก่ออิฐฉาบปูนมีส่วนฐานและห้องลักษณะย่อเก็จขึ้นไปรับส่วนเครื่องยอดหลังคา ตกแต่งลายปูนปั้นในส่วนต่างๆ มีลักษณะร่วมกับวัดในเขตแคว้นล้านนาหลายๆแห่ง เช่นเดียวกับ โขงประตูวัดพระธาตุลำปางหลวง วัดสวนดอก วัดเจ็ดยอด ซึ่งสามารถกำหนดอายุได้ในเวลาตั้งแต่กลางพุทธศตวรรษที่ 20 ส่วนเจดีย์ช้างล้อมนั้น เป็นลักษณะร่วมกันกับศิลปะสถาปัตยกรรมลังกา ที่รับผ่านเข้ามาทางแคว้นสุโขทัยในระยะต้นพุทธศตวรรษที่ 20 ซึ่งการพบหลักฐานเจดีย์สร้างครอบทับกันเช่นเจดีย์ช้างล้อมองค์นี้ น่าจะเป็นการทำในสมัยพญาสามฝั่งแกน (พ.ศ.1945-1985) เป็นต้นมา เพราะล้านนามีสถานิกสงฆ์กลุ่มใหม่ (สายวัดป่าแดง) ที่ขัดแย้งกับสำนักสงฆ์กลุ่มเดิม (สายวัดสวนดอก)

เส้นทางคมนาคม เส้นทางเชียงใหม่-ลำพูน มีซอยหมู่บ้าน ข้างวัดกู่ขาว ทางเล็กเข้าหมู่บ้าน จนถึง ซอย 11 ตำบลหนองฝิ่ง อำเภอสารภี ถนนเส้นเล็กทางชุมชน

สื่อการเรียนรู้ มีป้ายประวัติจากกรมศิลปากรที่แสดงป้ายเกี่ยวกับ ประวัตินิเวศสถานที่ตั้งเอาไว้เพื่อให้ให้นักท่องเที่ยวที่สนใจได้เข้ามาศึกษาแหล่งโบราณสถาน



ภาพที่ 4.18 วัดหัวหนอง

1.16 วัดกุ้อายลี

เป็นวัดที่ไม่ปรากฏที่มาทางประวัติศาสตร์ จากการสัมภาษณ์ นายคำป็น ดิมงคล (ชาวบ้านหนองผึ้ง สัมภาษณ์ ณ วันที่ 3 พฤษภาคม 2557) ได้ให้ข้อมูลว่าที่วัดแห่งนี้ ได้ตั้งชื่อตามเจ้าของที่ดิน



ภาพที่ 4.19 วัดกุ้อายลี

1.17 วัดกุ่มะเกลือ

ที่ตั้ง ตั้งอยู่ในชุมชนหนองผึ่ง อำเภอสารภ จังหวัดเชียงใหม่

ประวัติ พื้นที่บริเวณนี้เดิมเป็นเนินโบราณสถาน มีต้นมะเกลือขนาดใหญ่ขึ้นอยู่ ชาวบ้านจึงเรียกว่า “วัดกุ่มะเกลือ” และได้มีการขุดตั้งและบูรณะเมื่อปี พ.ศ. 2542-2543 จากสถาปัตยกรรม วัดนี้มีอายุประมาณพุทธศตวรรษที่ 21-22

ลักษณะโบราณสถาน มีวิหาร ตั้งหันหน้าไปทางทิศตะวันออก มีแผนผังเป็นรูปสี่เหลี่ยมผืนผ้า ด้านหน้ายกเก็จ 3 ชั้น ด้านหลังยกเก็จ 2 ชั้น ส่วนวิหารมีการปูอิฐเป็นรูปครึ่งวงกลม นอกจากนี้ยังมีบันไดที่ด้านทิศเหนือของฐานชุกชี อีก 1 แห่ง เจดีย์คงเหลือเฉพาะส่วนฐานตั้งอยู่ด้านหลังวิหารบนฐานเดียวกัน ฐานเจดีย์มีลักษณะเป็นฐานหน้ากระดาน 2 ชั้น เหนือฐานปัทม์ขึ้นไปพังทลายหมดที่ด้านทิศตะวันตกของเจดีย์พบแนวกำแพงแก้ว คงเหลือหลักฐานยาวประมาณ 6 เมตร โบราณวัตถุที่สำคัญที่สำคัญที่พบจากการขุดแต่ง ได้แก่ ชิ้นส่วนพระพุทธรูปูนปั้นชิ้นส่วนพระพุทธรูปสำริด และเจดีย์จำลองทำจากสำริด เป็นต้น

เส้นทางคมนาคม ถนนสายเชียงใหม่-ลำพูน เข้าทางวัดกุ่มะขาว ตามถนนชุมชน

สื่อการเรียนรู้ ป้ายแสดงประวัติและสถานที่ตั้ง แผนที่ ทั้งภาษาไทยและภาษาอังกฤษ
จัดทำโดยกรมศิลปากร

สิ่งอำนวยความสะดวก ไม่มี



ภาพที่ 4.20 วัดกุ่มะเกลือ

1.18 วัดกู่ขาว

ที่ตั้ง ตั้งอยู่ ด้านทิศตะวันตกของถนน อยู่เขตตำบลหนองหอย อำเภอเมือง จังหวัด เชียงใหม่ ชาวบ้านมักเรียกว่า “ธาตุกู่ด”

เส้นทางคมนาคม ติดถนนสายเชียงใหม่-ลำพูน (สายต้นยาง) ทางเข้าเวียงกุมกาม

ลักษณะของโบราณสถาน สภาพรอบวัดกู่ขาวพบเจดีย์ที่มีความสูงประมาณ 5 เมตร และรอบๆ องค์เจดีย์เป็นเนินดิน ด้านทิศเหนือของวัดจรดถนนเชียงใหม่-ลำพูน ทิศทางของวัดกู่ขาว จะหันหน้าไปทางทิศใต้ ลงสู่แม่น้ำปิงห่าง และพบ โบราณสถาน 3 แห่ง คือ (1) กำแพงแก้วและซุ้มประตูอยู่หลังเจดีย์ เป็นแนวกำแพงก่ออิฐขนาดกว้าง 0.60 เมตร สูง 0.20-0.50 เมตร มีซุ้มประตูกว้าง 1.50 เมตร (2) เจดีย์ประธานเป็นศิลปะล้านนา ส่วนล่างรูปสี่เหลี่ยมจัตุรัสลดหลั่น 3 ชั้น ชั้นล่างสุดขนาด 8.60

สื่อของการเรียนรู้ ไม่มีป้ายชื่อและนำชมโบราณสถานเนื่องจากโบราณสถานตั้งอยู่ที่ ทางผ่าน ถนนเชียงใหม่-ลำพูน



ภาพที่ 4.21 วัดกู่ขาว

1.19 วัดกุมกามที่ปราง

ที่ตั้ง บ้านเสาหิน ตำบลหนองผึ้ง อ.สารภี ตำบลเมืองเชียงใหม่ ในเขตเวียงกุมกามด้านทิศตะวันออกเฉียงเหนือ

ประวัติ ตามประวัติวัดกุมกามที่ปรางบอกกล่าวเอาไว้ ในสมัยล้านนามีกษัตริย์ได้เข้ามาทำบุญรับศีลและฟังเทศนาธรรมที่วัดแห่งนี้ ซึ่งชื่อของวัดนี้ยังวิเคราะห์ได้ไม่ชัดเจนว่าเป็นวัดเดียวกันกับวัดที่กล่าวถึงในเอกสารหรือไม่ แต่จากรูปแบบผังการก่อสร้างและลักษณะทางศิลปะสถาปัตยกรรมต่างๆ ของวัด อนุมานได้ว่าวัดกุมกามที่ปรางแห่งนี้เป็นวัดสำคัญอีกแห่งหนึ่งของเวียงกุมกาม จึงเรียกชื่อ โบราณสถานตามชื่อเวียงกุมกาม อันหมายถึงอารามของเวียงกุมกาม โดยวัดกุมกามที่ปรางน่าจะสร้างขึ้นในราวต้นพุทธศตวรรษที่ 19 เพราะมีลักษณะที่แสดงถึงกานผสมผสานกันทางวัฒนธรรม ภายหลังที่พญามังรายมีอำนาจเหนือหริภุญไชยแล้ว ซึ่งปัจจุบันได้รับการบูรณะแล้ว

ลักษณะโบราณ อยู่ลึกจากผิวดินปัจจุบันประมาณ 0.50 เมตร ประกอบด้วยเจดีย์และวิหาร ซึ่งเจดีย์ด้านหลังวิหารเป็นเจดีย์ทรงแปดเหลี่ยม อิทธิพลศิลปกรรมละโว้ และได้รับอิทธิพลมาจากเจดีย์แปดเหลี่ยมที่วัดจามเทวี จังหวัดลำพูน ในส่วนของวิหารใหญ่ วัดกุมกามที่ปราง เหลือหลักฐานเฉพาะส่วนฐานตอนล่างที่สร้างก่ออิฐยกพื้นขึ้นมาไม่สูงมาก วิหารใหญ่ มีลักษณะเป็นวิหาร-โถง มีบันได 3 ด้าน ซึ่งบันไดทางขึ้น/ลงหลัก ด้านหน้าวิหารใหญ่ มีลักษณะตัวบันไดเป็นปูนปั้นรูปตัวมกรคายพญานาค 5 เศียร อันมีรูปแบบคล้ายกับตัวบันไดของพระเจดีย์หลวง เมืองเชียงใหม่ รวมไปถึงวัดสวนดอก และบันไดขึ้นลานประทักษิณเจดีย์วัดอู โมงค์สวนพุทธธรรม ในเขตเมืองเชียงใหม่ อันพิจารณาว่าน่าจะสร้างขึ้นในสมัยใกล้เคียงกัน คือตั้งแต่ระยะสมัยพุทธศตวรรษที่ 20

เส้นทางคมนาคม เส้นถนนเชียงใหม่-ลำพูน เข้า ทางวัดคู่อู

สื่อการเรียนรู้ แผ่นป้ายจากกรมศิลปากร



ภาพที่ 4.22 วัดกุมกามที่ปราง

1.20 วัดกุไม้ซัง

ที่ตั้ง อยู่ในทุ่งนาภายในกำแพงเวียงกุมกามทางมุมตะวันออกเฉียงใต้ และอยู่ห่างจากบ้านช้างค้ำ ตำบลท่าวังตาล

ประวัติ บริเวณนี้แต่เดิมเป็นเนินดินกลางทุ่งนา ต่อมากรมศิลปากรเข้ามาดำเนินการขุดแต่งบูรณะในปี พ.ศ. 2532-2533 ชื่อวัด “กุไม้ซัง” มาจากคำว่า “กุ” หมายถึง เจดีย์ และคำว่า “ไม้ซัง” เป็นชื่อของต้นไม้ชนิดหนึ่งที่ขึ้นอยู่บริเวณนี้

ลักษณะโบราณสถาน ภายในบริเวณวัดกุไม้ซังประกอบด้วยซุ้มประตูโขงซึ่งอยู่ทางด้านทิศเหนือ ติดกับแนวกำแพง ซึ่งเหลือเฉพาะด้านเหนือ วิหารวัดกุไม้ซังมีลักษณะสี่เหลี่ยมผืนผ้า ย่อมุมเจดีย์ตั้งอยู่ท้ายวิหารด้านทิศใต้ ลักษณะเจดีย์แบบยุคเชียงใหม่ตอนต้น อายุราวพุทธศตวรรษที่ 20 – 22ฐานเป็นสี่เหลี่ยมย่อมุมมียอดเป็นองค์ระฆัง ซึ่งปัจจุบันได้รับการบูรณะแล้ว

สื่อการเรียนรู้ ป้ายแสดงประวัติและสถานที่ตั้ง แผนที่ ทั้งภาษาไทยและภาษาอังกฤษ จัดทำโดยกรมศิลปากร



ภาพที่ 4.23 วัดกุไม้ซัง

1.21 วัดกูริดไม้

ที่ตั้ง ตั้งอยู่ในเขตบ้านช้างค้ำ ตำบลท่าวังตาล อยู่ทางทิศใต้ในเขตเวียงกุมกาม อยู่ทางทิศใต้ในเขตเวียงกุมกาม ห่างจากถนนคูเมือง – กำแพงเมืองประมาณ 150 เมตร

ประวัติ วัดกูริดไม้น่าจะมีอายุร่วมสมัยกับวัดปู่เปี้ย คือราวพุทธศตวรรษที่ 21 ปัจจุบันได้รับการบูรณะแล้ว วัดกูริดไม้ เป็นชื่อที่ชาวบ้านเรียกกันเนื่องจากมีต้นเพกา (ต้นริดไม้) ขึ้นอยู่บนเนินวัด

ลักษณะโบราณสถาน ประกอบด้วยวิหาร เจดีย์ ศาลผีเสื้อ ชุ่มประตู่ (ชุ่มโขง) และกำแพงแก้ว โดยด้านทิศใต้ของเจดีย์มีฐานอาคารแปดเหลี่ยม หรือศาลผีเสื้อตั้งอยู่ชิดกับกำแพงแก้ว ชุ่มประตู่ อยู่ทางทิศใต้ และมีแนว กำแพงแก้วปรากฏให้เห็นเฉพาะด้านทิศใต้ และทิศตะวันออก ลักษณะการวางตัวของเจดีย์แตกต่างจากเจดีย์อื่น ๆ ฐานเจดีย์ ก่อขึ้น ข้างเล็ก

เส้นทางคมนาคม เส้นทางถนนสายห่มชนเวียงกุมกาม

สื่อการเรียนรู้ ไม่มีสื่อการเรียนรู้



ภาพที่ 4.24 วัดกูริดไม้

1.22 วัดกุ้ออกปัก

ที่ตั้ง อยู่ในเขตบ้านทุ่ง ตำบลหนองผึ้ง อำเภอสารภี อยู่นอกเขตเวียงกุมกาม ห่างจากแนวคูเมืองกำแพงเมือง ด้านทิศตะวันออกเฉียงใต้ประมาณ 100 เมตร

ประวัติ เป็นชื่อที่ชาวบ้านเรียกกันเนื่องจากเป็นเนินดินขนาดเล็กซึ่งเป็นภาษาถิ่นเหนือเรียกว่า “จ้อกปัก” (น้อย)

ลักษณะโบราณสถาน ประกอบด้วย วิหารและเจดีย์ วัดกุ้ออกปักน่าจะได้รับอิทธิพลแบบแผน การก่อสร้างอุโบสถและ มณฑปจากวัดเจ็ดยอดซึ่งปัจจุบันได้รับการบูรณะแล้ว วัดกุ้ออกปัก

1.23 วัดบ่อน้ำทิพย์

ที่ตั้ง ตั้งอยู่ที่ หมู่ที่ 1 ตำบลหนองผึ้ง อำเภอสารภี จังหวัดเชียงใหม่ ซึ่งอยู่ในส่วนของเวียงกุมกามชั้นนอก เป็นวัดโบราณ ในสมัยพุทธศตวรรษที่ 20 ตั้งอยู่ริมน้ำปิง (ห่าง) ทำน้ำปิงที่ใช้ขึ้นสู่หมู่บ้านแถบนี้ชื่อท่าปากกล้วย และท่าม่วงเขียว ซึ่งอยู่ทางทิศใต้ของท่าปากกล้วย ริมถนนเชียงใหม่ – ลำพูนสายเดิม

ประวัติ เดิมเป็นพนักน้ำของลำน้ำปิง เส้นทางนี้เป็นเส้นทางเดินทัพและเส้นทางค้าขายมาตั้งแต่สมัยโบราณ ในสมัยขุนหลวงวิลังคะ แม่ทัพของกองทัพชาวล้านนา ซึ่งอยู่ที่ทิศเหนือของเมืองเชียงใหม่ปัจจุบัน ยกทัพตีเมืองหริภุญไชย (ลำพูน) ของพระแม่เจ้าจามเทวีและพ่ายแพ้ต่อกองทัพของพระแม่เจ้าจามเทวีในเวลาต่อมา หลังจากพญามังรายได้สร้างเวียงกุมกามและเชียงใหม่เสร็จแล้ว เชื่อว่ายังคงมีการนำน้ำทิพย์จากบ่อน้ำทั้ง 3 แห่งนี้ ไปใช้รักษาโรค หรือใช้ในการทำพิธีศาสนาสำคัญ รวมทั้งในการทำน้ำพระพุทธรูปมนต์สำหรับออกศึกสงครามหลายชั่วชีวิตคน และในสมัยพม่าปกครองล้านนา พ.ศ.2101-2317 ประชาชนได้หลบหนีภัยสงครามเข้าไปอยู่ในป่าเขาประกอบกับลำน้ำปิงเปลี่ยนเส้นทาง ชุมชนวัดบ่อน้ำทิพย์ได้ลดความสำคัญลงไปและร้างไปในที่สุด

ชุมชนวัดบ่อน้ำทิพย์ คงเริ่มมีบ้านเรือนผู้คนอาศัยอยู่หลังจากพระยาภาวดีพะสนพู่เมืองเชียงใหม่อีกหลายสิบปีเนื่องจากสมัยนั้นผู้คนมีน้อยมีการอพยพประชาชนจากเมืองต่างๆ ทางทิศเหนือของประเทศปัจจุบันมาอยู่อาศัยในบริเวณนี้ที่เรียกว่า เทครัว ด้านทิศเหนือของชุมชนวัดบ่อน้ำทิพย์เรียกว่า บ้านเงินซึ่งเป็นการอพยพประชาชนจากเมืองเงิน ประเทศพม่าในปัจจุบัน

ลักษณะโบราณสถาน บ่อที่ 1 อยู่ในแนวตะวันตกสุดเป็นบ่อขนาดเล็ก ขอบบ่อกว้างแค่ประมาณ 1 เมตร เป็นบ่อน้ำทิพย์ที่ใช้รักษาเฉพาะราชวงศ์ มีผู้พบเห็นเมื่อประมาณปี พ.ศ. 2520 บ่อที่ 2 คืออยู่ที่วัดบ่อน้ำทิพย์แห่งนี้ เป็นบ่อที่อยู่ตรงกลาง ปัจจุบันขุดพบเพียงบ่อเดียว เป็นบ่อที่พญามังรายสร้างไว้สำหรับทหารข้าศึกแม่ทัพนายกอง เพื่อรักษาโรคภัยไข้เจ็บต่างๆ บ่อที่ 3 อยู่ในทิศตะวันออกสุด เป็นบ่อที่ใช้รักษาโรคของประชาชนทั่วไป ปัจจุบันอยู่ในแนวถนนวงแหวนรอบกลาง

เส้นทางคมนาคม เส้นทางถนนสายเชียงใหม่ลำพูน (ถนนรอบเมืองเชียงใหม่)

สื่อการเรียนรู้ ไม่มีสื่อการเรียนรู้

2) ศาสนสถาน

เวียงกุมกามได้มีศาสนสถานที่สำคัญ อยู่ 4 วัด ได้แก่ วัดช้างค้ำ (กานโถมกุมกามภิรมย์) วัดเจดีย์เหลี่ยม วัดเสาคิน และวัดศรีบุญเรือง โดย ทั้งหมดนี้ ได้มีความสำคัญและรายละเอียดดังนี้

2.1 วัดช้างค้ำ

ที่ตั้ง หมู่ 11 ตำบลท่าวังตาล อำเภอสารภี จังหวัดเชียงใหม่

ประวัติความเป็นมา ปัจจุบันเชื่อกันว่า วัดช้างค้ำนี้เป็นวัดๆเดียวกับวัดกานโถม ตามที่ได้กล่าวถึงในเอกสารประเภทตำนาน-พงศาวดาร และเรื่องเล่าขานในท้องถิ่น ก่อสร้างในระยะเวลาที่พญามังรายประทับและปกครองแคว้นล้านนาอยู่ที่เวียงกุมกาม โดยโปรดให้นายช่างประจำราชสำนักที่ชื่อกานโถม ไปปรุ้งเครื่องไม้จากเมืองเชียงแสน เพื่อให้มาสร้างวิหารไว้ที่วัดแห่งนี้ แม้ว่าได้พบจารึกที่ปรากฏชื่อวัดกานโถมหลายชิ้น ซึ่งทางวัดได้เคยเก็บรวบรวมไว้ (ปัจจุบันกระจายตัวไปอยู่ในที่ต่างๆ) ก็ไม่แน่ว่าเป็นของที่ได้ขุดพบในเขตวัดนี้ เพราะบางทีอาจมีผู้นำมาจากที่ต่างๆ ในเขตเวียงกุมกาม หรือที่อื่นๆก็เป็นที่ได้ แต่หลักฐานสิ่งก่อสร้างฐานอาคารวิหารเจดีย์ ที่พบฝังตัวอยู่ใต้ดิน (สนามโรงเรียนวัดช้างค้ำเดิม) และกรมศิลปากรได้เข้ามาดำเนินงานขุดแต่ง-บูรณะในปี พ.ศ. 2527 นั้น สามารถยืนยันถึงความเก่าแก่ของชุมชนในเขตพื้นที่นี้ ว่าอยู่ร่วมสมัยเดียวกันกับชุมชนเมือง/แคว้นหริภุญไชย จากหลักฐานพระพิมพ์ ภาชนะดินเผา จารึกอักษรมอญ ฯลฯ อีกทั้งลักษณะรูปแบบพิเศษของการสร้างวิหารให้หันหน้าไปทางทิศตะวันตก อันแตกต่างจากรูปแบบการก่อสร้างของวัดอื่นๆในเขตเวียงกุมกาม ที่ส่วนใหญ่หันหน้าไปทาง

ทิศตะวันออกตามคติการก่อสร้างเดิม และวัดที่สร้างให้หันหน้าไปทางทิศเหนือเข้าสู่แม่น้ำปิง ที่เคยไหลผ่านในแนวทิศเหนือตัวเวียง ซึ่งในขั้นนี้พิจารณาว่า น่าจะเป็นวัดที่สร้างหรือซ่อมบูรณะในระยะหลัง

วัดอยู่ในเขตศูนย์กลางของเวียงกุมกาม และเป็นวัดที่มีพระสงฆ์จำพรรษา สภาพแวดล้อมทั่วไปทางทิศเหนือ ตะวันตก และได้ เป็นเขตบ้านเรือนที่อยู่อาศัยของชุมชนอย่างค่อนข้างหนาแน่น ส่วนทางด้านทิศตะวันออกเป็นเขตที่ล้อมต่ำทำนามาแต่เดิม ที่ปัจจุบันพบว่าเริ่มพบการเข้าไปก่อสร้างอาคารบ้านเรือน และมีโครงการก่อสร้างบ้านและที่ดินจัดสรร

องค์ประกอบและลักษณะทางศิลปะสถาปัตยกรรมของสิ่งสำคัญภายในวัด ในบริเวณวัดข้างกำแพงโบราณสถานของวัดใต้ 2 กลุ่ม ที่พิจารณาว่ามีอายุของการก่อสร้างในระยะต่างกัน 2 สมัย คือกลุ่มแรกสร้างขึ้นแล้วระยะก่อนสมัยการสร้างเวียงกุมกามของพญามังราย อันเป็นกลุ่มโบราณสถานที่พบพระพิมพ์แบบหริภุญไชย และกรมศิลปากรขุดแต่ง-บูรณะในปี พ.ศ. 2527 ซึ่งพบการก่อสร้างอาคารซ้อนกัน 2 รุ่นสร้างหันหน้าไปทางทิศตะวันตก อีกกลุ่มหนึ่งเป็นโบราณสถานที่เป็นเจดีย์ประธานและวิหารที่ใช้ประโยชน์ของวัดในปัจจุบัน ที่สร้างหันหน้าไปทางทิศตะวันออก พิจารณาน่าจะเป็นรูปแบบของวัดที่สร้างในสมัยเวียงกุมกาม วิเคราะห์ตามจารึกที่กล่าวถึงชื่อวัดกาน โถม (พ.ศ.2042) อันเป็นวัดที่สืบเนื่องมาตั้งแต่รัชกาลพญามังราย ที่นายช่างกาน โถม ได้บูรณะเครื่องไม้จากเมืองเชียงแสนมาสร้างวิหาร-วัดกาน โถม แต่ทั้งสองกลุ่มนั้นมีรูปแบบการก่อสร้างแบบมีเจดีย์ตั้งอยู่ตอนหลังวิหาร เช่นเดียวกัน ในส่วน พระอุโบสถของวัดที่ตั้งอยู่ระหว่างโบราณสถานทั้ง 2 กลุ่มนั้น พิจารณาว่าสร้างหรือซ่อมบูรณะในระยะรัชกาลที่ 5 หรือราว 100 กว่าปีที่ผ่านมา โดยสร้างหันหน้าไปทางทิศตะวันตก เช่นเดียวกับอุโบสถของวัดศรีบุญเรือง วัดหนองผึ้ง และอีกหลายๆวัดที่ช่างชาวพม่าได้มาซ่อมบูรณะยกตัวอย่างในกรณีวัดป่าเป้า-เมืองเชียงใหม่ ที่พบว่าพระวิหารและพระอุโบสถสร้างให้หันหน้าไปทางทิศตะวันตก

โบราณสถานกลุ่มแรก ที่ควรสร้างในสมัยก่อนสร้างเวียงกุมกาม คือ วิหารและเจดีย์ทรงมณฑปบนฐานลานทักษิณเดี่ยว สร้างหันหน้าไปทางทิศตะวันตกตามคติการก่อสร้างวัดแบบพม่าดั้งเดิม ที่ได้พบหลักฐานการก่อสร้างในเขตเมืองเชียงใหม่หลายวัดที่สร้างพระวิหารหันหน้าไปทางทิศตะวันตก (เช่นที่วัดป่าเป้าและวัดทรายมูลพม่า) ซึ่งบางท่านวิเคราะห์ว่าเป็นการสร้างให้หันหน้าไปยังเมืองแม่ แต่ในกรณีของเวียงกุมกามที่วัดข้างค้ำนี้ คงเป็นคติการสร้างที่โบราณกว่า

มาก เพราะเหตุที่สร้างต่างยุคสมัยกันมาก นอกจากนี้ได้พบหลักฐานพระพิมพ์ดินเผาแบบหริภุญไชย ที่เป็นพระสามหอม พระคง พระสิบสอง จำนวนมาก (รวมๆประมาณ 6 ปีบจากคำบอกเล่า) ที่ส่วนมากพบฝังไว้โดยรอบส่วนฐานวิหาร-เจดีย์

ส่วน โบราณสถานกลุ่มที่สองนั้น สร้างในระบอบสมัยของเวียงกุมกาม หรือระยะหลังมากคือ กลุ่มวิหารใหม่และเจดีย์ประธาน ที่สร้างหันหน้าไปทางทิศตะวันออก โดยเฉพาะในส่วนของเจดีย์ประธาน ลักษณะเป็นเจดีย์ทรงมณฑปยอดระฆัง ที่ได้รับการบูรณะปฏิสังขรณ์โดยช่างชาวพม่าในสมัยหลัง ประมาณระยะเวลาเดียวกับ การซ่อมบูรณะเจดีย์ประธานของวัดเจดีย์เหลี่ยมที่ได้คงรูปทรงโครงสร้างเดิมที่เป็นเจดีย์ทรงมณฑปไว้ แต่ได้ซ่อมดัดแปลงในส่วนฐานให้มีลักษณะย่อเก็จขึ้นแบบพม่า (ได้พบเหรียญสมัยรัชกาลที่ ๕ และเครื่องแก้วสีในกรุที่อยู่ภายในองค์ระฆัง คราวที่องค์เจดีย์ร้าวที่ทางวัดได้ซ่อมปิดทับไว้เหมือนเดิม) รวมถึงการตกแต่งประดับใหม่ด้วยลวดลายในศิลปะพจนพุกยาเกี่ยวสอด รูปแบบการทำซุ้มพระ ลักษณะพระพุทธรูป ฯลฯ ส่วนพระวิหารของวัดปัจจุบัน เป็นงานการบูรณะปฏิสังขรณ์ของวัดในระยะกว่า 15 ปีที่ผ่านมา¹⁰

เส้นทางคมนาคม สามารถเดินทางได้จากถนนสมโภชเชียงใหม่ 700 ปี และเข้ามาทางชุมชนช้างค้ำ หมู่ 11 ตำบลท่าวังตาล หรือ มาทางถนน มหิดล

สื่อการเรียนรู้ ภายในวัดมีการจัดทำบ้าน โบราณ และพิพิธภัณฑ์เครื่องใช้พื้นบ้าน ที่แสดงเป็นแหล่งเรียนรู้ให้แก่ผู้ที่สนใจ ทั้งนักท่องเที่ยว รวมถึงนักเรียนนักศึกษา ที่เข้ามาศึกษาดูงานภายในวัดช้างค้ำ

สิ่งอำนวยความสะดวก บริเวณ วัดช้างค้ำมีสิ่งอำนวยความสะดวกเพื่อรองรับนักท่องเที่ยวและผู้สนใจ อาทิเช่น สถานที่จอดรถ การบริการ รถม้า และ รถราง รวมถึงร้านค้าขายของที่ระลึกภายในวัดช้างค้ำ

¹⁰ ไกรสิน อุ๋นใจจินต์ นำชมโบราณสถาน เวียงกุมกาม.ราชธานีแรกเริ่มของล้านนา สำนักศิลปากรที่ 8 เชียงใหม่



ภาพที่ 4.25 วัดช้างค้ำ

2.2 วัดเจดีย์เหลี่ยม

ที่ตั้ง ถนนเกาะกลาง หมู่ 1 ตำบลท่าวังตาล อำเภอสารภี

ประวัติ โบราณสถานพระเจดีย์เหลี่ยมสร้างขึ้น ในสมัยพญามังราย ปฐมกษัตริย์ผู้สถาปนาเมืองเชียงใหม่ ชื่อดั้งเดิมของพระเจดีย์เหลี่ยมเรียกกันว่า " กู่คำ " ประวัติความเป็นมาของพระเจดีย์เหลี่ยมหรือกู่คำ มีที่มาจากหลักฐานเอกสารหลายฉบับด้วยกันที่สำคัญ ได้แก่ ศิลาจารึกหลักที่ พย . 21 จารึกสถานที่ประดิษฐานพระธาตุ จ . ศ . 885 - 890 (พ . ศ . 2066 - 2071) อักษรไทยล้านนา และอักษรธรรมล้านนา ภาษาไทย หินทรายสีแดงรูปใบเสมาหักชำรุด อยู่ที่วัดศรีโสมคำ ตำบลในเวียง อำเภอเมือง จังหวัดพะเยา มีตัวอักษรปรากฏอยู่ด้านเดียว จำนวนไม่น้อยกว่า 8 บรรทัด ในบรรทัด 5 อ่านได้ความว่า กู่คำกวมกาม ไว้ชาตุดคางขา ไว้ชาตุมือขาทั้งมวลได้มหาเจดีย์หลวงเชียง (ใหม่) ในบรรทัดที่ 5 ของจารึกดังกล่าว ระบุไว้ชัดเจนว่าพระเจดีย์เวียงกวมกาม (กวมกาม) เป็นที่ประดิษฐานพระบรมสารีริกธาตุส่วน

กระตุกกราบข้างขวาของพระพุทธเจ้า ซึ่งน่าจะเป็นความเชื่อดั้งเดิมของผู้คนในล้านนาที่มีมานานแล้วก่อนพุทธ ศตวรรษที่ 21 โคลงนิราศหริภุญชัย เป็น เอกสารร่วมสมัยล้านนาในพุทธ ศตวรรษที่ 21 ซึ่งประเสริฐ ฒ นคร สันนิษฐานว่าเรื่องนี้ น่าจะจดไว้เป็นตำนานเมื่อราว พุทธศักราช 2060 เป็นการบรรยายชมสถานที่วัดวาอารามตามระยะทางจากเมืองเชียงใหม่ ผ่านเวียงกุม กาม เพื่อไปมนัสการพระธาตุหริภุญชัยที่เมืองลำพูน (หริภุญชัย) โดยผู้ประพันธ์เดินทางออกจากเมืองเชียงใหม่ผ่านวัดพระสิงห์แวะไหว้พระพุทธลี หิงค์ผ่านวัด ทุงยู วัดศรีเกิด วัดผาเกียร (ชัยพระเกียรติ) ผ่านข้างกุฎาราม (เจดีย์หลวง) วัดอุปแป้น ไหว้ หอพญามังราย และวัดเจดีย์หลวง ไหว้พระอัสถารส ไหว้พระเจ้ามรกตและยักษ์ราชกุมภัณฑ์ กู่ผ้าวัดเจ็ดลิน วัดฟ่อนสร้อยและวัดเชียงสง ออกทางประตูเชียงใหม่ จากนั้นเดินทางผ่านวัด พันจ้อม วัดกู่คำ (ธาตุคำ) วัดนางิ้ว (ยางกว) ผ่านประตูเมืองชั้นที่สอง ชมเกวียนผ่าน อุทยาน ถึงเวียงกุมกาม วัดกู่คำ (วัดเจดีย์เหลี่ยม) ไปยังเมืองลำพูน ใน โคลงบทที่ 45 กล่าว พรรณนาลักษณะของ กู่คำ หรือพระเจดีย์เหลี่ยมดังนี้

อารามรมเยศเมื่อน มังราย

นาม กู่คำ หลวงหลาย เช่นท้าว

หกสิบสยบภูเขย ยังรอด งามแย

แปลงกุ่มชื่อน้ำ นานไอ้โรทา

ตำนานพื้นเมืองเชียงใหม่ กล่าวว่า ... เจ้ามังรายจึงหื้อไปเอาดินหนองต่างมาก่อนเจดีย์ กู่ คำ วันนั้น แล ... ตำนานมูลศาสนา ได้กล่าวเรื่องราวเกี่ยวกับเจดีย์กู่คำไว้ตอนหนึ่งในเรื่อง พญามังรายเสด็จไปประทับที่เวียงกุมกาม ว่า ถัดนั้น พระญามังรายออกมำตั้งอยู่กุมกาม แปง บ้านชู้ 3 แห่ง แห่ง 1 ว่าบ้านคง แห่ง 1 ว่าบ้านลุ่ม แห่งหนึ่งว่าบ้านแหมนั้น ก็อยู่เสวยสัมปัตติ คีโยนดีในศาสนาพระพุทธเจ้าจักใคร่กระทำบุญอันใหญ่เป็นต้นว่าสร้างเจดีย์ นั้น จึงหื้ออมาตย์ทั้งหลายหาหินมาแล้ว หื้อก่อเป็น 4 เลี่ยม แลด้านหื้อมีรูปพระเจ้า 14 ตน แล้ว หื้อใส่คำแต่ยอดลงมาดูงามนัก กับทั้งอัฐบริวารแก่สังฆะเจ้าวันนั้นแล ... พิจารณา จาก หลักฐานเอกสารที่ยกมาข้างต้น จะเห็นว่าในเรื่องอายุสมัยของการสร้างกู่คำ (เจดีย์เหลี่ยม) นั้น หลักฐานเอกสารทุกฉบับรับรองต้องกันว่าสร้างขึ้นในรัชสมัยพระญามังรายก่อนการ สร้างเมืองเชียงใหม่ การบูรณปฏิสังขรณ์พระเจดีย์เหลี่ยมเมื่อพุทธศักราช 2451

เรื่อง ราวของเจดีย์กู่คำ ปรากฏหลักฐานขึ้นอีกครั้งในชื่อที่เรียกว่า พระเจดีย์เหลี่ยม เมื่อหลวงโยนวิจิตร (หม่องปันโฮย๋ อูโปโยคิน) หรือที่เรียกกันทั่วไปว่า พระญาติเก่า คหบดีชาวมอญสัญชาติพม่าที่เข้ามาค้าขายอยู่ที่เมืองเชียงใหม่ สมัยพระเจ้าอินทวิชยานนท์ จนได้รับพระราชทานบรรดาศักดิ์เป็นหลวงโยนการพิจิตร ได้มีศรัทธาการบูรณปฏิสังขรณ์ พระเจดีย์เหลี่ยมเมื่อประมาณ พ . ศ . 2451 ด้วยการก่อพอกฐานเจดีย์องค์เดิมให้มีขนาดใหญ่ ขึ้น ติดตั้งฉัตรใหญ่ ฉัตรเล็ก ก่อซุ้มพระนั่งประจำทิศที่ฐานเจดีย์ใหม่ทั้ง 4 นอกจากนี้ยังมีการ ปูนปั้นและการประดับประดาส่วนต่าง ๆ ที่พบเห็น ในปัจจุบันเป็นแบบศิลปะพม่า

หลวง โยนการพิจิตร (หม่องปันโฮย๋ อูโปโยคิน) เดินทางเข้ามายังเมืองเชียงใหม่เมื่อ อายุ 30 ปี ประกอบอาชีพครั้งแรกเป็น หมอนวด อยู่ในคุ้มหลวงของเจ้าอินทวิชยานนท์เป็น ที่โปรดปราน เพราะเป็นคนดีมีความประพฤติเรียบร้อยขยันขันแข็ง และมีลักษณะดี จึงทำให้ เจ้าอินทวิชยานนท์ และเจ้าหญิงอุบลวรรณาสนับสนุนให้ทำสัมปทานป่าไม้ โดยบริษัทบอม เบย์ ที่มารับสัมปทานผูกขาดทำอยู่ในป่าแม่แจ่มหลังจากหมดสัญญา กับบริษัทบอมเบย์ แล้ว จึงมารับทำงานป่าไม้ของเจ้าอินทวิชยานนท์ และพระราชธิดาจนมีช่างทำงานถึง 300 เชือก ซึ่งถือว่าเป็นผู้ที่มีความสามารถและมีกำลังทรัพย์เท่านั้นถึงจะมีได้ กิจการได้ขยายใหญ่โตอีก มาก คือขอสัมปทานป่าของเจ้าบุญวาทย์วงศ์มานิต เจ้านครลำปางและได้สัมปทานป่าแม่ต๋าน เขตเมืองลอง (จังหวัดแพร่ในปัจจุบัน) ชื่อเสียงของหลวงโยนการพิจิตร จึงจรจรายไปทั่ว ภาคเหนือ

นอก จากนั้นหลวงโยนการพิจิตรยังเป็นที่นับถือในหมู่ชาวพม่า มอญ เงี้ยว ฯลฯ ที่อยู่ บังคับกงสุลอังกฤษ เห็นได้จากในเวลาต่อมามิสเตอร์แบร์กเกต (บิดาของ ยอห์น แบร์กเกต นายช่างผู้เชี่ยวชาญด้านเครื่องยนต์ดีเซล) กงสุลใหญ่ชาวอังกฤษสมัยนั้น เสนอให้หลวงโยน การฯ มีตำแหน่งเป็นเฮดแมน หรือผู้นำชุมชนชาวพม่าในเมืองเชียงใหม่ ได้รับพระราชทาน ขันน้ำพานรองทองคำเป็นเกียรติยศ

เมื่อ เริ่มมีทรัพย์สินเงินทองมากขึ้น หลวงโยนการฯ จึงทำหารกุศลโดยการปฏิสังขรณ์ ้วากวาอารามต่าง ๆ และสร้างสาธารณูปโภคเป็นทาน และการสนับสนุนทางราชการ โดยเฉพาะเมื่อคราวเกิดจลาจลพวกเงี้ยวที่เมืองแพร่ พ . ศ . 2453 ได้ช่วยเหลือทางการเงิน และให้ช่างเป็นพาหนะขนส่งเครื่องยุทโธปกรณ์ของทางราชการอย่างเต็มกำลัง

เมื่อ เสร็จสิ้นการปราบกบฏเงี้ยวครั้งนั้น พระยาสุรสีห์ (เชย) ข้าหลวงมณฑลพายัพ จึงกราบบังคมทูลความดีความชอบต่อพระบาทสมเด็จพระจุลจอมเกล้าเจ้าอยู่หัว ซึ่งได้ทรง แต่งตั้งเป็นหลวงโยนการวิจิตร รับพระราชทานบรรดาศักดิ์ในปี พ . ศ . 2450 ต่อมาอีก 3 ปี คือ พ . ศ . 2453 ก็ได้รับพระราชทานเครื่องราชอิสริยาภรณ์ช้างเผือกเป็นเกียรติยศ หลวง โยนการฯ มีภรรยา 3 คน คือ คุณแม่แก้ว คุณแม่จิ้น และคุณแม่หน้อย มีบุตรธิดาจากภรรยา ทั้ง 3 คนรวม 14 คน ได้รับพระราชทานนามสกุลจากพระบาทสมเด็จพระมงกุฎเกล้า เจ้าอยู่หัวว่า อุปโยคิน เมื่อ พ . ศ . 2459

หลวง โยนการวิจิตร ถึงแก่กรรมด้วยโรคชรา เมื่ออายุประมาณ 88 ปี เมื่อ พ.ศ.2459 หลังจากได้เข้าเฝ้าถวายบังคมพระบาทสมเด็จพระปกเกล้าเจ้าอยู่หัว เมื่อเสวยมณฑลฝ่าย เหนือไม่กี่วัน นอก จากวัดพระเจดีย์เหลี่ยมแล้ว หลวงโยนการวิจิตรยังได้สร้าง บูรณปฏิสังขรณ์อีกหลายวัด เช่น วัดชัยมงคล วัดแสนฝาง และวัดอุปกุด (พม่า) เป็นต้น

องค์ประกอบและลักษณะทางศิลปะสถาปัตยกรรมของสิ่งสำคัญภายในวัด โบราณสถาน กู่คำ หรือ พระเจดีย์เหลี่ยม : รูปลักษณะทางศิลปะสถาปัตยกรรม พระ เจดีย์เหลี่ยม เป็นเจดีย์ ทรงปราสาทแบบพิเศษคล้ายกับพระเจดีย์กู่กุดวัดจามเทวี (กู่กุด) จังหวัดลำพูน ตั้งอยู่บน พื้นฐานเชิงสี่เหลี่ยมจัตุรัส ขนาดกว้างยาวด้านละ 17.45 เมตร พระเจดีย์สูง (วัดจากพื้นดิน ถึงปลียอด 30.70 เมตร เรือนธาตุสี่เหลี่ยมซ้อนลดหลั่นขึ้นไป 5 ชั้น แต่ละชั้นของเรือนธาตุ มีชุ่มจรจะนำประดิษฐานพระพุทธรูปประทับยืนด้านละ 3 ชุ่ม รวม 5 ชั้น ๆ ละ 15 ชุ่มรวม ทั้งหมด 60 องค์ ต่อมาในคราวที่มีการบูรณะปฏิสังขรณ์ครั้งใหญ่โดยหลวงโยนการวิจิตร เมื่อปี พุทธศักราช 2451 มีการต่อสร้างชุ่มจรจะนำประดิษฐานพระพุทธรูปนั่งประจำทิศที่ เหนือฐานเชิง ชั้นล่างอีก 5 เป็นส่วนยอดลักษณะ เป็นทรงระฆังสี่เหลี่ยม คล้ายเรือนธาตุ ของพระธาตุพนมรองรับปลียอดทรงพีระมิดปลายแหลม ประดับลูกแก้วและฉัตรหลวงคัน หนึ่ง ตรง มุขทั้ง 4 ของบริเวณเหนือชั้นลดจิงเรือนธาตุแต่ละชั้นมีสถูปจำลองขนาดเล็กตั้งมุม 1 องค์ เรียกว่า สถูปมูม รวม 5 ชั้น 20 องค์ แต่ละองค์มีลวดลายปูนปั้นประดับแตกต่างกัน ไป ที่ยอดสถูปมูมประดับฉัตรน้อยทุกองค์ที่ ช่วงกลางเหนือฐานเชิงมีชุ่มประดิษฐาน พระพุทธรูปนั่งด้านละ 1 ชุ่ม กรอบชุ่มประดับลวดลายปูนปั้นศิลปะพม่าที่ยอดชุ่มประดับ ฉัตรน้อยองค์หนึ่งและ ที่มุมของฐานเชิงมีสิงห์ปูนปั้นตั้งอยู่ทั้ง 4 มุม เรียกว่า สิงห์ประจำมุข

รอบฐานพระเจดีย์มีลานประทักษิณกว้าง 3.40 เมตร ล้อมรอบด้วยกำแพงแก้ว มีประตูทางเข้า 2 ด้าน คือ ด้านตะวันออกและด้านทิศใต้ ประตูทางเข้ากว้าง 1.20 เมตร การศึกษาเปรียบเทียบรูปแบบศิลปะ สถาปัตยกรรม จากลักษณะทางสถาปัตยกรรมพระเจดีย์เหลี่ยมที่ปรากฏประกอบหลักฐานทางเอกสาร ได้แก่ ตำนานซึ่งกล่าวถึงความสัมพันธ์ทางวัฒนธรรมในสมัยล้านนากับวัฒนธรรมทวารวดี เมื่อพระยามังรายตีเมืองลำพูนได้สำเร็จ ก่อนสร้างเวียงเชียงใหม่ พระองค์สร้างเวียงกุมกาม จึงได้รับอิทธิพลวัฒนธรรมทวารวดีมาด้วย ได้แก่ ศาสนา ศิลปกรรมและสถาปัตยกรรม ตัวอย่างการรับอิทธิพลวัฒนธรรมทางด้านสถาปัตยกรรมที่เด่นชัดมากที่สุดก็คือ พระเจดีย์เหลี่ยม ซึ่งมีการถ่ายแบบทางด้านรูปทรงมาจากเจดีย์กู่กุด ถึงแม้ปัจจุบันรูปแบบศิลปกรรมที่ประดับเป็นแบบศิลปะพม่าทั้งหมด เนื่องจากในการปฏิสังขรณ์สมัยหลวงโยนการวิจิตร (หมองปิ่น โห่ อุปโยคิน) พ . ศ . 2451 แต่การจะขุดค้นและขุดแต่งศึกษาทางโบราณคดี ได้พบหลักฐานสำคัญอย่างหนึ่งซึ่งบ่งบอกถึงรูปแบบศิลปกรรมแบบดั้งเดิมของพระเจดีย์เหลี่ยม นั่นก็คือลวดลายปูนปั้นที่เป็นส่วนประดับกรอบซุ้มมีลวดลายปูนปั้นประเภทลาย ซอกกระหนกแบบเฉพาะของล้านนา รวมทั้งหลักฐานทางด้านประติมากรรม ได้แก่ ชิ้นส่วนประพัตร์ของพระพุทธรูปปูนปั้น และพระพุทธรูปในซุ้มจะนำด้านตะวันออกของพระเจดีย์เหลี่ยม ซึ่งเป็นองค์เดียวที่มีเค้าพระพักตร์คล้ายคลึงกับพระพุทธรูปที่ประดิษฐานใน ซุ้มจะนำเจดีย์กู่กุด วัดจามเทวี¹¹

เส้นทางกรมมณฑล เดินทางจากถนนมหิดล และเข้าสู่ถนนเกาะกลาง

สื่อการเรียนรู้ ภายในวัดได้มีสื่อการเรียนรู้รูปแบบของป้ายประวัติความเป็นมาของเจดีย์ และ วัดเจดีย์เหลี่ยม

สิ่งอำนวยความสะดวก มีสิ่งอำนวยความสะดวกให้แก่นักท่องเที่ยว และผู้ที่สนใจ ทั้งการบริการรถม้า รถราง รวมถึงที่จอดรถ

11

สรวิชาติ อ่องสกุล การศึกษาประวัติศาสตร์ชุมชนโบราณในล้านนาเวียงกุมกาม โรงพิมพ์มิ่งเมือง เชียงใหม่ 2537



ภาพที่ 4.26 วัดเจดีย์เหลี่ยม

2.3 วัดเสนาหิน

ที่ตั้ง หมู่ 3 ตำบลหนองหอย อำเภอเมือง จังหวัดเชียงใหม่

ประวัติ พระอริการบุญสูง กนฺตมฺโม เจ้าอาวาสวัดเสนาหิน ลำดับที่ 17 วัดเสนาหิน ตั้งอยู่ในเขตชุมชนทางด้านทิศของเมืองกุมกาม ห่างจากตัวเมืองเชียงใหม่ทางทิศตะวันออกเฉียงใต้ ระยะทางเฉลี่ย 5 กิโลเมตร บริเวณวัดตั้งอยู่บนเนินที่มีพื้นที่ราบลุ่มทางด้านทิศเหนือ และสองข้างด้านตะวันตก และตะวันออก ที่เดิมเคยเป็นที่ลุ่มต่ำทำนา ปัจจุบันมีบ้านจัดสรรอยู่ล้อมยกเว้นแนวทางด้านทิศใต้ ด้านหลังวัดห่างออกไปที่เป็นบริเวณที่สูง และเป็นแนวตะลิง ของสายน้ำแม่ปิง แต่เดิมที่ไหลผ่านทางด้านทิศเหนือของเวียงกุมกาม วัดเสนาหินสร้างหันหน้าไปทางทิศเหนือก่อนมาทางทิศตะวันออกเฉียงใต้ ก่อสร้างร่วมสมัยเวียงกุมกาม ระหว่างปี พ.ศ. 1827-2101

องค์ประกอบและลักษณะทางศิลปะสถาปัตยกรรมของสิ่งสำคัญภายในวัด ถาวรวัตถุประกอบด้วย วิหาร เจดีย์ประธาน พระอุโบสถ กำแพง พระวิหารหลังใหม่ อาคารศาลาการเปรียญ กุฏิสงฆ์ และวิหารเสนาหินจำลอง ที่อยู่ระหว่างการก่อสร้าง

วิหารวัดเสนาหिनก่อสร้างขึ้นเมื่อใด ใครเป็นผู้สร้างไม่ปรากฏหลักฐาน วิหารหลังนี้เป็นอาคารขนาดย่อม มีข้อพิเศษที่นอกจากหันหน้าไปหาทิศที่ยังหาความหมายไม่ได้ขณะนี้แล้ว ยกพื้นสวนฐาน ทำสูงมากเป็นการป้องกันน้ำท่วมถึง ตัวบันไดเป็นรูปนกกหัสติลึงค์มีหงอนคล้าย นาค ซึ่งเป็นสัตว์ในนิยาย หรือชาดกในพระพุทธศาสนาที่ใช้เป็นพาหนะขึ้นสู่สรวงสวรรค์ หรือ แคนพุทธรูมิตามความเชื่อ บันไดแบบนี้ก็ไม่นิยมนำมาก่อสร้างเป็นบันไดในอาคารทาง พระพุทธศาสนา ซึ่งมีข้อสังเกตว่าช่วงนั้นมีความอิสระทางความคิดออกแบบ อันมีแนวทางที่ แตกต่างออกไปจากกระแสหลักทั่วไป ที่นิยมทำเป็นรูปนาคและตัวหางเป็นส่วนใหญ่ ที่อาจ ต้องการให้หมายถึงการที่คนได้เข้ามาในวิหารหลังนี้ ก็เหมือนเดินทาง ไปสู่แดนพุทธรูมิ

นอกจากนี้ด้าน โครงสร้างส่วนฐานก่ออิฐสอปูน ย่อส่วนลักษณะส่วนเสาปาคำ (ลำเสา) คือส่วนกลางใหญ่ ส่วนหัวและท้ายเล็กคล้ายเรือลำเสา ส่วนเสาและ โครงสร้างหลังคาทำด้วย ไม้เนื้อแข็งทั้งหลัง มุงด้วยกระเบื้องดินขอ ป้านลมทำด้วยไม้แกะสลักเป็นรูปพญานาคคดกระจก ลี ซ่อฟ้าไม้ติดกระจก (ของเดิมยังเก็บรักษาไว้เป็นที่ศึกษาของคนรุ่นหลัง) โครงสร้างหน้าเหน็บ หรือหน้าจั่วแบบไม้ตั้งใหม่ ตกแต่งลายไม้ปิดทองประดับกระจกเป็นรูปดอกประจํายาม ภายใน วิหารในส่วนของซุชชี (ฐานพระ) มีลักษณะเด่นที่สร้างเป็นสี่ชั้น แต่ละชั้นความกว้างความสูงก็ ลดลั่นกันไปประดับกระจกและปิดทองรูปดอกกลม ประจํายามกระจกแทรกด้วยลายก้ามปูก้าน ขดอย่างงดงาม ส่วนพระพุทธรูปที่ประดิษฐานที่มีอยู่จำนวน 11 องค์ ทั้งที่เป็นพระสำริด และ พระศิลาแต่ได้ถูกขโมยไปหมด ทางวัดจึงได้สร้างพระพุทธรูปปั้นที่มีพุทธลักษณะเหมือนองค์ เดิมมาประดิษฐานแทน ในส่วนของฐานซุชชีนี้ ตามความเชื่อถือของศรัทธาและตามคำบอกเล่า ของคนโบราณที่เล่าสืบกันมามีเสนาหินอยู่ใต้ฐาน

ซุชชีนี้ เสนาหินนี้ความคติความเชื่อเดียวกับเสนาอินทิล เป็นเสนาหินที่พระอินทร์ประทาน ลงมาเพื่อให้เกิดความสุขสงบในบ้านเมือง และมีธรรมมาสน์ หลวงสำหรับใช้เทศน์ธรรม พื้นเมือง ที่มีศรัทธา นางคำหน้อย พร้อมบุตรหลานได้มีจิตศรัทธาได้สร้างไว้ในพระพุทธศาสนา เมื่อวันขึ้น 8 ค่ำ เดือนยี่ ปีมะเส็ง พุทธศักราช 2412 อายุ 134 ปีและผนังยังเขียนภาพจิตรกรรม เรื่องพระเวสสันดรชาดก 13 กัณฑ์ ลักษณะช่างฝีมือทางภาคกลาง ประมาณรัชกาลที่ 3-4 ดูได้จาก รูปปราสาทราชวัง ประตูและกำแพง และแต่งภายในราชสำนัก มีภาพชาวต่างชาติเป็นทหาร หรือ ขุนนาง คนนุ่งโจงกระเบนและสอดแทรกภาพผู้หญิง คนพื้นบ้านนุ่งผ้าถุง ไม่สวมเสื้อคล้องผ้าปิด ส่วนสวน

ถือน้ำคาน หาบเป็ชด (กระบุง) รูปกระท่อม การที่มีการวาดภาพจิตรกรรมที่ฝาผนังนี้ แสดงถึงความสำคัญของวิหารในอดีตที่เจ้าศรัทธา หรือเจ้าอาวาสที่มีทุนทรัพย์สร้างข้างห่างจาก กรุงเทพฯ หรือข้างในเขตภาคกลางมาทำงานได้ในครั้งนั้น วิหารหลังนี้สมเด็จพระเทพรัตนราชสุดาฯ และพระเจ้าลูกเธอเจ้าฟ้าวัลย์ภรณ์วัลย์ลักษณ์ได้เสด็จมาทอดพระเนตรภาพจิตรกรรมนี้ และได้ทรงอนุรักษ์ภาพนี้ไว้เพื่อเป็นแหล่งข้อมูลของผู้สนใจได้ศึกษาต่อไป และกำแพงผนังวิหารนี้ก่ออิฐสอปูนฉาบด้วยปูนขาว เดิมมีหน้าต่างขนาดเล็กกว้างประมาณ 40 เซนติเมตร สูง 60 เซนติเมตร อยู่บนหน้าต่างปัจจุบันนี้ ที่บริเวณเหนือแท่นพระยังมีภาพเขียนลายทองล่องชาด เป็นรูปนกอินทรีที่สวยงาม ประตูด้านหลัง 2 ข้าง มีขนาดเล็ก กว้าง 50 เซนติเมตร และวัดนี้ยังมีพระธาตุเจดีย์ประธานขนาดใหญ่ ย่อมุมขนาบใหญ่ซ้อนกัน 4 ชั้น มีซุ้มพระประธาน 1 ซุ้ม ทางทิศเหนือมีการทำหม้อดอกที่ประดับดอกไม้เงินดอกไม้ทอง 2 ชั้นๆ ละ 4 ชุด มีนรสิงห์ตั้งไว้บนฐานพระธาตุเจดีย์ชั้นบนจำนวน 4 มุม มีรูปปั้นราหูที่ระฆัง จำนวน 8 คน ตามทิศทั้ง 8 ตามคติความเชื่อคงจะเป็นผู้รักษาองค์พระเจดีย์องค์นี้ ตรงฐานชั้นแรกมีรูปปั้นสิงห์จำนวน 4 ตัว ตั้งไว้ 4 มุมฐานของเจดีย์ และมีกำแพงแก้วรอบอีกชั้นหนึ่ง ที่กำแพงแก้วนี้มีรูปปั้นเทวดานั่งบนฐานสูง จำนวน 10 องค์

ตามความเชื่อของศรัทธาคิดว่าเจดีย์องค์นี้อาจจะสร้างครอบเจดีย์องค์เดิมที่มีขนาดเล็กกว่า และยังมีพระอุโบสถที่มีฐานประทักษิณสูงลักษณะทางล้านนา โครงสร้างก่ออิฐสอปูน โครงสร้างหลังคาเป็นไม้เนื้อแข็ง หลังคามุงกระเบื้องดินขอ ที่ซุ้มประตูทางเข้ามีการประดับปูนปั้นรูปเทวดา หันหน้าไปทางทิศตะวันออกเฉียงเหนือ มีกำแพงแก้วรอบทั้ง 4 ด้าน ที่มุมกำแพงมีการปั้นหม้อดอกประดับดอกไม้เงินดอกไม้ทองคำไว้ 4 ด้าน และมุมกำแพงแก้วทั้ง 4 มุม ทำเป็นเจดีย์องค์เล็กรูปสี่เหลี่ยมมีฉัตรที่บันไดมีรูปปั้นสิงห์ 2 ตัว และมีรูปพญานาค 2 ตัว มีช่อฟ้าปั้นลมมีไม้แกะสลักปิดกระจก (ของเดิมยังเก็บรักษาไว้)

หนองสระ (สระน้ำ) บริเวณหน้าพระวิหารและพระอุโบสถเดิมเป็นสระดินมีขนาดกว้าง มีน้ำใสเย็น ตามคำบอกเล่าของคนโบราณหนองสระนี้เป็นที่พญานาคขึ้นมาเล่นน้ำในวันเดือนเพ็ญ (วันเพ็ญขึ้น 15 ค่ำ) ปัจจุบันหนองสระนี้มีขนาดเล็ก ทางวัดได้ก่ออิฐและปรับปรุงภูมิทัศน์โดยรอบ และยังมีศาลาการเปรียญและอาคารอื่นอีกจำนวนหนึ่ง และที่ก่อสร้างใหม่ คือ วิหารเสาดินจำลองเพื่อประดิษฐานเสาดินจำลอง ที่สร้างขึ้นมาเพื่อเป็นสัญลักษณ์ของวัด และเป็นที่พักการะบูชา ตามความเชื่อว่าเสาดินอยู่ใต้ฐานพระประธานในวิหาร ทำให้บ้านเมืองล่มสลาย

เมื่อใดมีเสาหินปรากฏในบริเวณวัดนี้ เมืองที่ล่มสลายไปจะกลับฟื้นขึ้นมาด้วยความเจริญรุ่งเรืองอีกครั้ง วิหารเสาหินจำลองนี้เป็นอาคารชั้นเดียว รูปลักษณะทรงจตุรมุขหลังคา 3 ชั้น มีช่อฟ้า ป้านลม ยกพื้นสูง 1 เมตร มีทางขึ้น 2 ทาง ประดิษฐานเสาหินที่ทำด้วยหินทรายขาว ขนาดกว้าง 12 นิ้ว สูง 1.99 เมตร รูปทรง 8 เหลี่ยม ที่ยอดมีรูปดอกบัวตูม และมีพระพุทธรูปหินทรายขาว ขนาดเล็กอีกจำนวน 8 องค์ ประดิษฐานรอบเสาหินนี้ และมีเสาหินบริวารอีก 4 ต้น มีรูปทรง 8 เหลี่ยมขนาดเล็ก สูง 99 เซนติเมตร ทำด้วยหินทรายขาว ประดิษฐานรอบเสาหินประธาน มีกำแพงแก้วรอบและมีรูปปูนปั้นนักษัตร 12 ราศี ที่กำแพงแก้วด้านนอก จึงนับว่าวัดนี้เก่าแก่ และมีประวัติความเป็นมาคู่เวียงกุมกาม¹²

เส้นทางคมนาคม สามารถเดินทางจากถนนมหิดล สามารถสังเกตป้ายวัดที่ตั้งอยู่และสังเกตได้อย่างชัดเจน

สื่อการเรียนรู้ ภายในวัดมีโรงเรียนวัดเสาหิน ที่ปัจจุบันยังเป็นโรงเรียนที่อยู่คู่กับวัดและยังมีนักเรียนที่เข้ามาศึกษาหาความรู้

สิ่งอำนวยความสะดวก มีสถานที่จอดรถ และสถานที่ทำพิธีทางพุทธศาสนาให้กับประชาชน และชุมชนสามารถเข้ามาทำพิธีกรรมทางศาสนาได้



ภาพที่ 4.27 วัดเสาหิน

¹²

สำนักพิมพ์เนชั่น วันที่ 11 สิงหาคม 2550

2.4 วัดศรีบุญเรือง

ที่ตั้ง เลขที่ 55 บ้านโรงวัว ถนนเกาะกลาง หมู่ที่ 2 ตำบลหนองหอย อำเภอเมือง เชียงใหม่ จังหวัดเชียงใหม่

ประวัติ พ่อขุนเม็งรายได้ปลอมเป็นชาวบ้านเสด็จมาประทับ ณ ริมฝั่งน้ำปิงใกล้ตลาดสด เวียงกุมกาม มีพ่อค้าแม่ค้าพายเรือทวนน้ำมาจับจ่ายซื้อของบริเวณตลาด แล้วพายเรือจะขึ้นฝั่ง ทอดพระเนตรเห็นชาวบ้านที่เป็นแม่ค้าพ่อค้าที่มาจับจ่ายซื้อของบริเวณตลาดซึ่งกำลังจะพายเรือ จะขึ้นฝั่งเรือเกิดคิดว่าทำให้พ่อค้าแม่ค้าตายหลายคน จึงดำริสร้างสะพานข้ามแม่น้ำปิงจากฝั่งทิศ ตะวันตก มาทิศตะวันออกของเวียงกุมกาม ต่อมาพ่อขุนเม็งรายจึงได้สร้างวัดบ้านโรงวัวขึ้นราว พ.ศ. 1832 ได้รับพระราชทานวิสุงคามสีมาเมื่อ พ.ศ. 1850 เขตวิสุงคามสีมา กว้าง 5 เมตร ยาว 8 เมตร การบริหารและการปกครองมีเจ้าอาวาสที่ทราบนามคือ รูปที่ 1 พระอธิการคำ ญาณวิ โชไชและ รูปที่ 2 คือพระครูสุเทพสิทธิคุณ

วัดองค์ประกอบและลักษณะทางศิลปะสถาปัตยกรรมของสิ่งสำคัญภายในวัดศรีบุญ เรือง ตั้งกัศณะสงฆ์มหาณิกาย ที่ดินตั้งวัดมีเนื้อที่ 8 ไร่ 2 งาน โฉนดอาณาเขต ทิศเหนือ ประมาณ 150 เมตร ทิศใต้ประมาณ 106 เมตร ทิศตะวันออก ประมาณ 86 เมตร ทิศ ตะวันตก ประมาณ 102 เมตร มีที่ธรณีสงฆ์จำนวน 1 แปลง เนื้อที่ 1 ไร่ 3 งาน 7 ตารางวา อาคารเสนาสนะประกอบด้วย อุโบสถ ศาลาการเปรียญ วิหารแบบล้านนา กุฏิสงฆ์จำนวน 24 หลัง หอไตร หอระฆัง ปูชนียวัตถุมี เจดีย์ วัดศรีบุญเรือง ชาวบ้านเรียกกันว่า วัดโรงวัว หรือ วัดบ้านโรงวัว สร้างในสมัยพ่อขุนเม็งรายมหาราช ราว พ.ศ. 1832 หลังจากสร้างสะพานข้าม แม่น้ำปิงแห่งแรก เพื่อเป็นอนุสรณ์ในการสร้างสะพานข้ามน้ำปิง

สื่อการเรียนรู้ ภายในวัดได้มี โรงเรียนพระปริยัติธรรมแผนกธรรม เปิดสอนเมื่อ พ.ศ. 2519 แผนกบาลีเปิดสอนเมื่อ พ.ศ. 2519 โรงเรียนพระพุทธศาสนาวันอาทิตย์ เปิดสอนเมื่อ พ.ศ. 2519 โรงเรียนผู้ใหญ่วัด เปิดสอน เมื่อ พ.ศ. 2519 และเปลี่ยนเป็น โรงเรียนพระปริยัติธรรมแผนก สามัญในปี พ.ศ. 2530 -ปัจจุบัน อีกทั้งยังเปิดศูนย์การเรียนรู้ชุมชนประจำตำบลหนองหอยในวัด ศรีบุญเรืองด้วย¹³

13

สร้อย สวัสดิ์ อ่องสกุล การศึกษาประวัติศาสตร์ชุมชนโบราณในล้านนา เวียงกุมกาม โรงพิมพ์เมือง เชียงใหม่ 2537

เส้นทางคมนาคม สามารถเดินทางจากถนนสายมหิดล ผ่านถนนสายเกาะกลาง มีป้ายที่สามารถสังเกตเห็นได้อย่างชัดเจน

สิ่งอำนวยความสะดวก สถานที่จอดรถ ลานออกกำลังกายสำหรับชุมชน



ภาพที่ 4.28 วัดศรีบุญเรือง

2.5 วัดป่าเปอะ

ที่ตั้ง 16/3 หมู่ที่ 2 ตำบลท่าวังตาล อำเภอสารภี จังหวัดเชียงใหม่ สังกัดคณะสงฆ์มหานิกาย ที่ดินตั้งวัดมีเนื้อที่ 2 ไร่ 1 งาน 20 ตารางวา โฉนดที่ดินเลขที่ 41240

ประวัติ วัดป่าเปอะสร้างเมื่อ พ.ศ.2204 (เมื่อ 349 ปีก่อน) มีประวัติเล่าว่าเจ้าตู้หลายชายของหมื่นสารได้บวชแล้วจำพรรษาที่วัดนันทาราม โดยมีนายพรหมซึ่งเป็นคนรับใช้บวชเป็นพระคอยรับใช้ติดตามเป็นผู้สร้างวัดขึ้น เมื่อฉลองวัดแล้วพระเจ้าตู้ก็ให้พระพรหมจำพรรษาที่วัดป่าเปอะจนถึงสิ้นอายุไข

ส่วนชื่อวัดได้จากพระพรหมและผู้คนที่เดินทางมาฉลองวัดต้องอาบน้ำล้างโคลน (จีเปอะ) เนื่องจากฝนตกชุกทำให้การเดินทางและสิ้นมีแต่โคลน (จีเปอะ) พระพรหมจึงเสนอให้ตั้งชื่อว่าวัดป่าเปอะ



ภาพที่ 4.29 วัดป่าเปอะ

3) ชุมชนและประเพณีวัฒนธรรม

ภายในชุมชนเวียงกุมกามมีการดำรงชีวิตอยู่ร่วมกันด้วยวิถีชีวิตเกษตรกร ที่มีอาชีพทำการเกษตร แต่ปัจจุบันพื้นที่ทำการเกษตรเริ่มลดน้อยลงไปเกิดขึ้นเป็นอาคาร หมู่บ้าน จัดสรร เข้ามาทำให้สภาพทางสังคมในชุมชนเปลี่ยนไปจากเดิม เปลี่ยนเป็นสังคมที่มีการค้าขาย มีการเปิดร้านค้า แทนการทำ การเกษตรที่เคยมีมาแต่อดีต เริ่มมีการอาศัยอยู่ของบุคคลแฝง สภาพพื้นที่ชุมชนใกล้โบราณสถานเริ่มมีการจัดทำอาคารชั่วคราวสำหรับคนงานที่ทำการก่อสร้างหรือ คนงานจากต่างถิ่นที่เข้ามาอาศัยอยู่ภายใน ชุมชน จากที่เคยเป็นสังคมเครือญาติ กลายเป็นสังคมเมือง ที่ต่างคนต่างอยู่¹⁴

ลักษณะทางวัฒนธรรมของชุมชนในเขตเวียงกุมกาม เนื่องจากชาวบ้านชุมชนส่วนมาเป็นชาวล้านนาจึงมีวัฒนธรรมประเพณีที่คล้ายคลึงกันในแต่ละปี โดยมีประเพณีและพิธีกรรมสำคัญที่ชาวบ้านส่วนมากได้เข้ามามีส่วนร่วมได้แก่

1) ประเพณีปีใหม่เมือง

ประเพณีปีใหม่เมืองเป็นงานที่ยิ่งใหญ่ของชาวล้านนา เนื่องจากเป็นช่วงเวลาเปลี่ยนศักราชใหม่ และขอสิ่งศักดิ์สิทธิ์ทั้งหลาย ให้ปัดเป่าทุกข์ โศก โรคภัยให้ล่วงไปในปีเก่าพร้อมทั้งเตรียมร่างกายและจิตใจให้สดใสรับปีใหม่ โดยจะเริ่มจัดขึ้นตั้งแต่วันที่ 13-18 เมษายนของทุกปี ซึ่งวันที่ 13 เมษายน ถือเป็นวันสังขารล่อง (วันสิ้นสุดปีเก่า) ชาวบ้านจะจุดประทัด ก่อนสว่างเพื่อขับไล่เสนียดจัญไร แล้วเก็บกวาดบ้านเรือนหิ้งพระในชุมชนก็จะนำเสื้อผ้ามาวัดกัน วันที่ 14 เมษายน ถือเป็น “วันเนา” หรือ “วันเนา” ชาวบ้านจะทำแต่สิ่งที่เป็นสิริมงคลวันที่ 15 เรียกว่า “วันพญาวัน” ที่เป็นวันเริ่มศักราชใหม่ ชุมชนจะทำบุญตักบาตรกันที่วัด และถวายอาหารพระที่

14

สัมภาษณ์ พระอธิการวิเรช สันติกาโล เจ้าอาวาสวัดช้างค้ำ วันที่ 31 พฤษภาคม 2557

เรียกว่า “ทานขันข้าว” เพื่ออุทิศแก่ผู้ล่วงลับ และสรงน้ำพระ ส่วนวันที่ 16-18 เมษายน เรียกว่า “วันปากปี ปากเดือน ปากวัน” จะเป็นวันประกอบพิธีกรรมสักการะต่อวิญญาณและสิ่งศักดิ์สิทธิ์ทั่วไป

2) ประเพณีทำบุญสลากภัต

การทำบุญนี้ชาวบ้านเรียกว่า “กินสะลากฮากไม้” ปัจจุบันเรียก “ทานสลาก” หรือ “ทำบุญสลาก” ทำขึ้นที่วัดเชิงม่นในวันขึ้น 15 ค่ำ เดือน 12 เนือวัดเจดีย์หลวง ในวันแรม 8 ค่ำ เดือน 12 เนือ และวัดพระสิงห์ในวันแรม 15 ค่ำ เดือน 12 เนือ แต่ก่อนมีการเลี้ยงข้าวปลาอาหารเช่นปัจจุบัน

การจับสลากภัตมี 2 วิธี คือ จับเส้นสลากและจับเบอร์สลาก การจับเส้นสลากเป็นวิธีเก่า คือ เขียนข้อความการทำบุญสลากและชื่อผู้ศรัทธา ลงในแผ่นกระดาษแข็ง ใบตาล ใบลาน หรือวัตถุอื่นใดเท่ากับจำนวนของไทยทาน เป็นการอุทิศส่วนกุศลแก่ผู้ล่วงลับและเพื่อเป็นบุญกุศลต่อตนเอง โดยการนำไปกองรวมกันในโบสถ์หรือวิหารที่จัดไว้ แล้วให้สามเณรมาจับตามจำนวนที่กำหนด ส่วนสลากที่เหลือก็ถวายแก่พระพุทธรูป จากนั้นชาวบ้านจึงถวายตามชื่อเส้นสลากของตน หลังจากพระให้ศีลให้พรแล้วจึงรับเส้นสลากของตนไปเผา พร้อมทั้งกรวดน้ำอุทิศส่วนกุศลให้ผู้ตาย เป็นอันเสร็จพิธี

3) ประเพณียี่เป็ง

ประเพณียี่เป็ง หรือประเพณีเดือนยี่ คำว่า “ยี่” ในภาษาล้านนาหมายถึง เดือน 2 ส่วนคำว่า เป็ง หมายถึง ค่ำที่มีพระจันทร์เต็มดวง ดังนั้นยี่เป็ง จึงหมายถึง วันเพ็ญเดือนสิบสองของภาคกลาง การนับเดือนของล้านนานั้น เร็วกว่าภาคกลาง 2 เดือน ถือเป็นประเพณีที่สนุกสนานรื่นเริงในยามฤดูฝนต้นหนาว ช่วงนี้เด็กๆ จะพากันเล่นประทัด (บอกลบ) ที่ชาวล้านนาจุดเล่นดังอยู่ทั่วไป พระและเณรช่วยกันทำวาวลม (โคมลอย) และปล่อยขึ้นสู่ท้องฟ้า ชาวบ้านจะร่วมตัวกันมางานประเพณีนี้อย่างคับคั่ง¹⁵

¹⁵ สำนักงานวัฒนธรรมจังหวัดเชียงใหม่ โครงการสืบสานวัฒนธรรมท้องถิ่น พัฒนาแหล่งเรียนรู้ทางวัฒนธรรมสู่การท่องเที่ยว จังหวัดเชียงใหม่ ประจำปี 2555 หน้า 15-17

4.1.3 สิ่งอำนวยความสะดวกและการเรียนรู้ภายในเวียงกุมกาม

ภายในเวียงกุมกามปัจจุบันนี้ได้มีสิ่งอำนวยความสะดวกและการเรียนรู้ ได้แก่

1) พิพิธภัณฑ์และศูนย์บริการข้อมูลเวียงกุมกาม

1.1) ที่ตั้งและประวัติความเป็นมา พิพิธภัณฑ์และศูนย์บริการข้อมูลเวียงกุมกาม ตั้งอยู่ที่ 3029 ตำบลท่าวังตาล อำเภอสารภี จังหวัดเชียงใหม่ เป็นสถานที่ที่สามารถให้ข้อมูลเกี่ยวกับ โบราณสถานเวียงกุมกามได้เป็นอย่างดี เป็นแหล่งบริการความรู้ต่างๆ มีพิพิธภัณฑ์ มีร้านค้าขายสิ่งของในท้องถิ่น

1.2) หน่วยงานที่รับผิดชอบและจำนวนเจ้าหน้าที่ หน่วยงานรับผิดชอบ คือ อำเภอสารภี ปัจจุบันมีพนักงานประจำพิพิธภัณฑ์และศูนย์บริการข้อมูลเวียงกุมกามอยู่ 1 ท่าน

1.3) งานที่บริการและรับผิดชอบภายในพิพิธภัณฑ์และศูนย์บริการข้อมูลเวียงกุมกาม จากการสัมภาษณ์ นางสาวพัชรินทร์ คุณศิลป์ เจ้าหน้าที่ประจำพิพิธภัณฑ์และศูนย์บริการข้อมูลเวียงกุมกาม ที่มีหน้าที่ในจัดคิวตารางรถรางและรถม้าจากนักท่องเที่ยว

1.4) การบริการและจัดแสดงภายในพิพิธภัณฑ์และศูนย์ข้อมูลเวียงกุมกาม ภายในพิพิธภัณฑ์และศูนย์ข้อมูลเวียงกุมกาม ได้จัดทำห้องจัดแสดงและบริการอยู่จำนวน 5 ห้องที่มีความแตกต่างกันอันออกไป ดังต่อไปนี้



ภาพที่ 4.30 แผนที่ห้องภายในพิพิธภัณฑ์และศูนย์ข้อมูลเวียงกุมกาม

1.4.1) ห้องพิพิธภัณฑ์อุตสาหกรรม ภายในห้องจะเป็นห้องที่ใช้ในการจัดแสดงศิลปหัตถกรรมพื้นบ้านในท้องถิ่น

1.4.2) ห้องประวัติศาสตร์ เป็นห้องที่ใช้ในการจัดแสดงข้อมูลความเป็นมาของเวียงกุมกาม

1.4.3) ห้องบรรยายสรุปข้อมูลเวียงกุมกาม ใช้ในการจัดฉายวิดีโอทัศน์เวียงกุมกาม

1.4.4) ห้องข้อมูลเวียงกุมกาม เป็นห้องที่ใช้แสดงข้อมูลสำคัญของเวียงกุมกามไว้

1.4.5) ห้องแสดงเครื่องดนตรี ใช้ในการจัดแสดงเครื่องดนตรีชาวล้านนาไว้หลากหลายประเภท



ภาพที่ 4.31 การจัดแสดงภายในพิพิธภัณฑ์และศูนย์ข้อมูลเวียงกุมกาม

1.5) สภาพปัญหาของพิพิธภัณฑ์และศูนย์ข้อมูลเวียงกุมกาม สภาพปัญหาภายในพิพิธภัณฑ์และศูนย์บริการข้อมูลเวียงกุมกาม ได้เจอปัญหาด้านของสิ่งอำนวยความสะดวกทางด้านสื่อการจัดแสดง การประชาสัมพันธ์ เกี่ยวกับพิพิธภัณฑ์และศูนย์บริการข้อมูลเวียงกุมกาม ที่ปัจจุบันโบบลิวที่มีจะต้องให้นักท่องเที่ยวซื้อเพื่อนำเงินที่ได้เป็นค่าบำรุงสถานที่¹⁶

¹⁶

สัมภาษณ์ นางสาวพัชรินทร์ กุศลศิลป์ วันที่ 31 พฤษภาคม 2557 ณ พิพิธภัณฑ์และศูนย์บริการข้อมูลเวียงกุมกาม

2) ห้องประชุมเวียงกุมกาม บริเวณวัดอ้อค้าง (อীগัง)

2.1) ที่ตั้งและประวัติความเป็นมา เริ่มมีการสร้างห้องประชุมกระจกเมื่อปี พ.ศ. 2556 โดยรัฐมนตรีว่าการกระทรวงทรัพยากรธรรมชาติและสิ่งแวดล้อม จัดตั้งเพื่อเป็นห้องจัดแสดงงานแสดง แสง สี เสียง ต้อนรับการจัดประชุมระดับผู้นำด้านน้ำแห่งภูมิภาค เอเชีย แปซิฟิก ครั้งที่ 2 (The 2nd Asia-Pacific Water Summit: 2nd APWS) ระหว่างวันที่ 14 - 20 พฤษภาคม 2556 โดยจัดตั้งห้องประชุมที่บริเวณข้างวัดอ้อค้าง (อীগัง) หมู่ 11 ตำบลท่าวัง ตาล อำเภอสารภี



ภาพที่ 4.32 ห้องประชุมกระจก

2.2) หน่วยงานที่รับผิดชอบและจำนวนเจ้าหน้าที่ หน่วยงานที่รับผิดชอบ คือ เชียงใหม่ไนท์ซาฟารี (Chiang Mai Night Safari) ซึ่งในปัจจุบันไม่มีเจ้าหน้าที่ประจำอยู่ที่หอประชุมแห่งนี้

2.3) งานที่บริการ ปัจจุบันไม่มีการให้บริการใดๆ แต่ ชุมชนสามารถใช้พื้นที่ในการทำกิจกรรมต่างๆ ได้

2.4) สภาพปัญหาของห้องประชุม ห้องประชุมเป็นห้องกระจก ทำให้การใช้งานกับสภาพอากาศไม่เหมาะสม มีอากาศร้อน ไม่สามารถจัดกิจกรรมใดๆ ได้ในห้องประชุมนี้ ในช่วงเวลากลางวัน

3) รถบริการท่องเที่ยว

3.1) ที่ตั้งและประวัติความเป็นมา รถบริการท่องเที่ยวภายในเวียงกุมกามเริ่มตั้งแต่ปี พ.ศ. 2547 ที่ได้มีการนำรถรางและรถม้า มาให้บริการแก่นักท่องเที่ยว ซึ่งมีทั้งรถราง และ รถม้า

ซึ่งการจัดบริการท่องเที่ยวนี้เป็นของกลุ่ม โดยเป็นการรวมตัวของชาวบ้าน 2 ชุมชน ได้แก่ ชุมชนช้างค้ำ และ ชุมชนเจดีย์เหลี่ยม ในการทำเส้นทางรถท่องเที่ยวธรรมชาติและ รถม้า



ภาพที่ 4.33 รถม้าเวียงกุมกาม

3.2) หน่วยงานที่รับผิดชอบ และจำนวนเจ้าหน้าที่ สำนักงานพัฒนาชุมชนอำเภอสารภี เป็นผู้รับผิดชอบดูแลการให้บริการรถราง นำเที่ยวเวียงกุมกาม มีการประสานงานกับชมรมรถรางเวียงกุมกาม ซึ่งมี 2 ชุมชน คือ ชุมชนเจดีย์เหลี่ยม และ ชุมชนช้างค้ำ โดยมีประธานชมรมรถรางเป็นตัวแทนในการประสานงานกับสำนักงานพัฒนาชุมชนอำเภอสารภี ชุมชนละ 1 คน

3.3) งานบริการและการรับผิดชอบของรถราง/รถม้า

ในส่วนรถรางมีทั้งหมด 14 คัน โดยแบ่งออก

1. ชุมชนเจดีย์เหลี่ยม 5 คัน
2. ศูนย์ข้อมูลเวียงกุมกาม 1 คัน
3. ชุมชนช้างค้ำ 8 คัน

โดยรถรางจะมีอัตราค่าบริการดังต่อไปนี้

1-10 คน	คันละ	300	บาท
11-15 คน	คันละ	350	บาท
16-20 คน	คันละ	400	บาท



ภาพที่ 4.34 รถม้า

รถม้าในการนำชมเวียงกุมกาม มีทั้งหมด 13 คัน โดยแบ่งออกเป็น

1. ชุมชนช่างคำ จำนวน 7 คัน
2. ชุมชนเจดีย์เหลี่ยม จำนวน 6 คัน

โดยรถม้าจะมีอัตราค่าบริการคันละ 200 บาท

3.4) เส้นทางการเดินทางของรถม้า และ รถราง สามารถใช้บริการได้ 3 ที่ ได้แก่ พิพิธภัณฑสถานและศูนย์ข้อมูลเวียงกุมกาม , วัดช่างคำ, วัดเจดีย์เหลี่ยม ซึ่งทั้ง 3 ที่นี้จะมีเส้นทาง การเดินทาง ดังนี้

1) หากใช้บริการที่พิพิธภัณฑสถานและศูนย์ข้อมูลเวียงกุมกาม จะเริ่มต้นที่ วัดกู่ป่า ค่อม, วัดช่างคำ, วัดธาตุน้อย, วัดอีค่าง, วัดหนานช้าง, วัดปู่เปี้ย, วัดธาตุขาว, วัดพระเจ้าองค์ดำ, วัดพญามังราย, และวัดเจดีย์เหลี่ยม แล้วออกมาเส้นทางป่าเปอะเพื่อ กลับไปที่ศูนย์ข้อมูล

2) หากเริ่มต้นที่วัดช่างคำ รถม้าและรถรางจะมีจุดรถรางที่วัดช่างคำ โดยจะนำ นักท่องเที่ยวออกจากวัดช่างคำ สู่อำเภอเวียงเก่า วัดกู่ป่าค่อม, วัดช่างคำ, วัดธาตุน้อย, วัดอี ค่าง, วัดหนานช้าง, วัดปู่เปี้ย, วัดธาตุขาว, วัดพระเจ้าองค์ดำ, วัดพญามังราย, และวัด เจดีย์เหลี่ยม แล้วย้อนกลับมาทางเดิมเพื่อเดินทางสู่วัดช่างคำ

3) หากเริ่มต้นที่วัดเจดีย์เหลี่ยม รถม้าและรถรางจะมีจุดรถรางที่วัดเจดีย์เหลี่ยม โดยจะนำนักท่องเที่ยวออกจากวัดเจดีย์เหลี่ยม สู่อำเภอเวียงเก่า วัดกู่ป่าค่อม, วัดช่างคำ, วัด ธาตุน้อย, วัดอีค่าง, วัดหนานช้าง, วัดปู่เปี้ย, วัดธาตุขาว, วัดพระเจ้าองค์ดำ, วัดพญามัง ราย, และวัดเจดีย์เหลี่ยม

จากการสัมภาษณ์คุณไพโรจน์ แก้วดวง ได้ให้ข้อมูลเกี่ยวกับการบริการนำเที่ยวชม เวียงกุมกามทั้งรถราง และรถม้า จะใช้เวลาประมาณ 45 นาที ถึง 1 ชั่วโมง การบริการนำเที่ยวจะมีมัคคุเทศก์อาสาในพื้นที่ให้บริการซึ่งมัคคุเทศก์อาสาและคนขับจะมีรายได้ 40 บาท/เที่ยว ส่วนรถม้าคนขับรถม้าจะเป็นทั้งมัคคุเทศก์ บรรยายให้ข้อมูลประวัติศาสตร์เวียงกุมกาม แต่ถ้าเป็นนักท่องเที่ยวต่างชาติ จะใช้วิธีการเปิดเอกสารประชาสัมพันธ์การท่องเที่ยวเวียงกุมกามให้ชมประกอบด้วย เนื่องจากมัคคุเทศก์อาสาสมัครเป็นประชาชนในพื้นที่ที่ไม่สามารถบรรยายเป็นภาษาอังกฤษได้ แต่บางครั้งหากเป็นนักท่องเที่ยวที่มาจากบริษัททัวร์ก็จะมีมัคคุเทศก์ของบริษัทบรรยายให้โดยเฉพาะ คุณไพโรจน์ แก้วดวง ยังให้ข้อมูลอีกว่ารถรางไม่ได้ทำหน้าที่เพียงแค่นำเที่ยวเท่านั้น รถรางยังทำหน้าที่เป็นจิตอาสาให้กับชุมชนเช่น หากชุมชนมีงานแต่งงาน , การเดินขบวนร่วมพิธี จนถึง งานศพ ที่มีรถรางช่วยในเรื่องของการคมนาคมของคนในชุมชน¹⁷

3.5) สภาพปัญหาของงานบริการ รถราง และ รถม้า

นักท่องเที่ยวเดินทางเองมากกว่าที่จะใช้บริการรถรางและรถม้า ทำให้ชุมชนขาดรายได้ ปัจจุบันจะมีบริษัททัวร์ที่มีการนำนักท่องเที่ยวมาเที่ยวเองและมีไกด์ในการนำเที่ยวด้วยตัวของบริษัททำให้รายได้ไม่ได้เข้ามาสู่ชุมชน

4) ป้ายนำชมโบราณสถาน

ป้ายนำชมโบราณสถานเวียงกุมกามมีได้มีลักษณะที่แตกต่างกันออกไปแต่ยังมีป้ายประวัติความเป็นมาที่จัดทำโดยกรมศิลปากร ที่มีการติดตั้งทั่วโบราณสถานเวียงกุมกามจำนวน 27 แห่ง แต่ด้วยปัจจัยทางด้านสภาพอากาศ สภาพปัญหาในปัจจุบันเกิดการชำรุด ทำให้หลายลักษณะอักษรบนแผ่นป้ายเลือนหายไปไม่สามารถอ่านได้ และการอ่าน ถึงประวัติความเป็นมา

ป้ายบอกทางโบราณสถานเวียงกุมกาม จากสภาพสภาพของป้ายบอกทางเกิดการชำรุดเกิดจากวัสดุที่ไม่คงทน เกิดปัญหาจากลายลักษณ์อักษรในการอ่านป้ายเนื่องจากสภาพของตัวอักษรเริ่มเลือนหายไป

¹⁷

สัมภาษณ์ คุณไพโรจน์ แก้วดวง สมาชิกชมรมรถรางและรถม้าเวียงกุมกาม วันที่ 31 พฤษภาคม 2557

ควรมีการสำรวจตรวจตรา ป้ายข้อมูลอย่างทั่วถึงเพราะป้ายข้อมูลเป็นสิ่งสำคัญหากป้ายข้อมูลไม่สมบูรณ์จะทำให้ผู้ที่ได้รับข้อมูลได้ไม่ถูกต้องสมบูรณ์



ภาพที่ 4.35 ป้ายนำชมโบราณสถาน

4.2 การวิเคราะห์สภาพการณ์และปัญหาของการจัดการแหล่งเรียนรู้และท่องเที่ยวเชิงวัฒนธรรมของเวียงกุมกาม

เป็นการศึกษาวิเคราะห์สภาพการณ์และปัญหาของการจัดการแหล่งเรียนรู้และท่องเที่ยวเชิงวัฒนธรรมของเวียงกุมกาม ซึ่งประกอบด้วยหัวข้อดังนี้

4.2.1 สภาพปัญหาทางกายภาพ

ที่ตั้งเวียงกุมกามและโบราณสถานเวียงกุมกามถูกทิ้งร้างไปนานมากทำให้ประชาชนได้เข้ามาอาศัยตั้งเป็นชุมชนใหม่ โบราณสถานร้างจึงถูกรุกกล้ำเป็นที่อยู่อาศัยและที่ทำกินของประชาชน ตลอดจนมีการออกเอกสารสิทธิในที่ดินทับที่ดินวัดร้าง ซึ่งอยู่ใต้ดิน แม้ว่าทางราชการจะออกเอกสารสิทธิที่ดินวัดร้างโบราณสถานบางแห่งที่เห็นสภาพชัดเจน แต่ก็ยังมีพื้นที่เล็กน้อย เมื่อมีการขุดค้นศึกษาทางโบราณคดี จึงพบโบราณสถานจำนวนมากที่ปรากฏอยู่ในที่ดินที่เป็นเอกสารสิทธิของประชาชน รวมทั้งพื้นที่ที่ตั้งเวียงกุมกามอยู่ไม่ไกลจากตัวเมืองเชียงใหม่ จึงทำให้ปัจจุบันชุมชนในพื้นที่เวียงกุมกามมีลักษณะเป็นสังคมเมือง มีประชาชนอาศัยอย่างหนาแน่นและมีการสร้างหมู่บ้านจัดสรร ตลอดจนสถานประกอบการต่างๆ อาทิ โรงแรมที่พัก เกิดขึ้นเป็นจำนวนมาก จึงทำให้เกิดปัญหาบ้านเรือนตั้งอยู่ประชิดโบราณสถานเวียงกุมกามจึงมีสภาพเป็นชุมชนเมืองที่เกิดการขยายตัวของธุรกิจ และที่อยู่อาศัย



ภาพที่ 4.36 หมู่บ้านจัดสรรที่อยู่ใกล้กับโบราณสถานวัดอ้อค่า

จากภาพที่ 4.34 เป็นบริเวณที่ใกล้กับโบราณสถานวัดอ้อค่า ได้มีที่พักอาศัยเกิดขึ้นมากมายทั้งในรูปแบบของบ้านจัดสรร และการถือครองกรรมสิทธิ์ที่ดิน



ภาพที่ 4.37 หมู่บ้านจัดสรรในชุมชนเวียงกุมกาม

จากภาพที่ 4.35 บริเวณหลัง โบราณสถานวัดอ้อค่าและวัดหนานช้าง ได้มีการสร้างหมู่บ้านจัดสรร เนื่องจากเป็นสถานที่ที่ใกล้กับตัวเมืองเชียงใหม่



ภาพที่ 4.38 โรงแรมในชุมชนเวียงกุมกาม

จากภาพที่ 4.36 ได้มีการปลูกสร้างโรงแรมเพื่อรองรับนักท่องเที่ยวที่เข้ามาเยี่ยมชมเวียงกุมกามบริเวณที่ปลูกสร้างจะอยู่ติดกับวัดช้างค้ำ

การศึกษาสภาพปัญหาของโบราณสถานในบริเวณเวียงกุมกาม ซึ่งในแต่ละพื้นที่มีปัญหาที่แตกต่างกันออกไป ผู้ศึกษาจึงได้แยกปัญหาตามพื้นที่โบราณสถานออกตามตารางดังนี้

ตารางที่ 4.1 สภาพปัญหาและการจัดการของโบราณสถาน

โบราณสถาน	สภาพปัญหา / การจัดการ
1 วัดคู่อ่าว	โดยสภาพปัญหาที่ได้พบในปัจจุบัน เนื่องจากบริเวณวัดคู่อ่าวเป็นเส้นทางผ่านเข้าชุมชน ปัญหาที่ได้พบ จะเป็นปัญหาในเรื่องของการจัดทำแหล่งเรียนรู้ที่เป็นป้ายประวัติ หรือสถานที่ตั้ง บริเวณวัดคู่อ่าวโดยรอบจะมีการขายอาหารในตอนเย็น มักจะพบปัญหาในเรื่องของการขวางทิ้งขยะ
2 วัดกุมกาม	โดยสภาพปัญหาที่ได้พบเป็นปัญหาจากการปลูกบ้านสร้างเรือนที่ใกล้กับบริเวณคู่อ่าว ขาดการจัดการทำป้าย เพื่อให้เป็นแหล่งเรียนรู้แก่นักท่องเที่ยว รวมถึงป้ายบอกทางที่สามารถบ่งบอกได้ว่า ที่นี้มีแหล่งโบราณสถาน
3 วัดบ่อน้ำทิพย์	โบราณสถานบ่อน้ำทิพย์ได้ตั้งแยกออกไปทางถนนเชียงใหม่ ลำพูน เนื่องจากโบราณสถานที่นี่ ได้ห่างออกไปจาก กลุ่มโบราณสถานเวียงกุมกามที่มีการทำวัดใกล้กัน ทำให้นักท่องเที่ยวบางกลุ่มไม่สามารถทราบได้ว่าเวียงกุมกามยังหลงเหลือร่องรอยทางด้านประวัติศาสตร์อีกวันหนึ่ง ปัจจุบันภายใน

ตารางที่ 4.1 (ต่อ)

โบราณสถาน	สภาพปัญหา / การจัดการ
	วัดบ่อน้ำทิพย์จะมีคณะศรัทธาของหมู่บ้านที่มาทำบุญวัดและโบราณสถานแห่งนี้
4 วัดพันเลา	<p>ตั้งอยู่ริมถนนชุมชน ตำบลหนองผึ้ง อำเภอสาร์ภี จังหวัดเชียงใหม่ บริเวณรอบวัดพันเลาประกอบไปด้วยร้านค้าชุมชน อาคารบ้านเรือน สภาพปัญหาที่พบจะเป็นป้ายแสดงประวัติศาสตร์ภายในวัดพันเลาและป้ายบอกทางที่มีการออกแบบจัดทำไม่ได้มาตรฐาน</p>  <p>ภาพที่ 4.39 ป้ายวัดพันเลา</p>
5 วัดหัวหนอง	วัดหัวหนองเป็นวัดที่มีขนาดค่อนข้างใหญ่ และสมบูรณ์ บริเวณวัดจะมีบ้านจัดสรรอยู่โดยรอบโดยมีเขตพื้นที่รับผิดชอบตำบลหนองผึ้ง อำเภอสาร์ภี จังหวัดเชียงใหม่ ที่ทำหน้าที่จัดการเกี่ยวกับสาธารณูปโภคของบริเวณวัด ซึ่งปัญหาทางด้านแหล่งเรียนรู้ ข้อมูลสื่อ มีไม่เพียงพอ และป้ายในปัจจุบันเริ่มจืดจาง ลงไป ไม่สามารถอ่านได้ว่า ที่แห่งนี้ มีประวัติศาสตร์อะไรบ้าง ขาดสื่อการเรียนรู้
6 วัดกูรีดไม้	วัดกูรีดไม้ภายในโบราณสถานขาดให้ข้อมูลเกี่ยวกับป้ายทางเข้า ข้อมูลประวัติศาสตร์ และเส้นทางกรเข้าถึงค่อนข้างยาก
7 วัดกู่ฮ้ายหลาน	บริเวณทางเข้าโบราณสถานไม่มีป้ายบอกสถานที่ไม่รับการดูแล เกิดปาร์กร้างในทางเข้าไป และ ป้ายประวัติจากกรมศิลปากรถูกขโมยหายไป

ตารางที่ 4.1 (ต่อ)

โบราณสถาน	สภาพปัญหา / การจัดการ
	 <p data-bbox="813 751 1157 793">ภาพที่ 4.40 ทางเข้ากุ้อ้ายหลาน</p>
8 วัดกุ้อ้ายหลาน	<p data-bbox="574 825 1383 982">เนื่องจากบริเวณกุ้อ้ายหลานมีพื้นที่ขนาดใหญ่ และ มีความลึกจากการทับถมของดิน ทำให้เกิดปัญหาเกี่ยวกับน้ำท่วมขัง ทำให้สภาพของโบราณสถาน เช่น ลายที่ติดอยู่เกิดการกัดเซาะจากน้ำ</p>
9 วัดกานโถม (ข้างค้ำ)	<p data-bbox="574 1016 1383 1121">บริเวณวัดกาน โถม ได้มีการดูแลรักษา เนื่องจากอยู่บริเวณศาสนสถาน วัดข้างค้ำ การดูแลบริเวณ โบราณสถานจึงไม่มีปัญหาเท่าที่ควร</p>
10 วัดปู่เปี้ย	<p data-bbox="574 1207 1383 1476">วัดปู่เปี้ย เป็นสถานที่สำคัญในเวียงกุมกามและเปรียบเสมือนเป็นเส้นทางวัดที่ค่อนข้างสมบูรณ์ ได้รับการดูแลจากกรมศิลปากรเป็นอย่างดี แต่ในปัจจุบันได้มีการจัดภูมิทัศน์ ปลุกต้นตาล บริเวณถนนเนื่องจากเชื่อว่า วัดจะต้องมีต้นตาล บริเวณใกล้วัดปู่เปี้ยได้มีการเปิดขายอาหารและเครื่องดื่มบนบริเวณกำแพงเก่า</p>
11 วัดอีถ้าง (อีถ้าง)	<p data-bbox="574 1507 1383 1776">วัดอีถ้าง ได้มีการปรับภูมิทัศน์เปรียบเสมือนเป็นใจกลางของเวียงกุมกามมีการทำซุ้มเพื่อการค้าขาย แต่ในทางกลับกันบริเวณที่มีการจัดทำซุ้มขายของ ไม่นักท่องเที่ยวได้เข้ามาซื้อ ไม่มีการประชาสัมพันธ์ที่ดีเกี่ยวกับการขายของ และได้มีการทำห้องประชุมรับรองที่เป็นห้องกระจก แต่ด้วยสภาพอากาศทำให้มีอากาศ ไม่สามารถใช้ประโยชน์ได้ต่อการประชุม</p>

ตารางที่ 4.1 (ต่อ)

โบราณสถาน	สภาพปัญหา / การจัดการ
	ทำให้ปล่อยทิ้งร้างไว้ เนื่องจากภายในห้องมีอากาศร้อน การจัดทำซุ้มเพื่อขายของแต่ไม่มีพ่อค้าแม่ค้า มาขายจึงทำให้กลายเป็นที่พักของคนไร้ที่อยู่ และเป็นแหล่งรวมของวัยรุ่นในตอนกลางคืน บริเวณใกล้โบราณสถานได้มีบ้านจัดสรรเกิดขึ้นมากและติดกับ โบราณสถานมีการบุกรุกของที่ดิน
12 วัดธาตุขาว	เป็นโบราณสถานที่ติดกับบริเวณถนนสายเชียงใหม่-ลำพูน บริเวณวัดธาตุขาวจะไม่ค่อยมีปัญหาสักเท่าไรเพราะเป็นพื้นที่อยู่ร่วมกับชุมชน การจัดการสามารถเข้าถึงได้ง่ายขึ้น
13 วัดहनานช้าง	วัดहनานช้างมีพื้นที่ บริเวณเดียวกันกับวัดอู่ก้าง ได้มีการบูรณะและจัดทำเป็นสถานที่ท่องเที่ยวมีร้านค้ามากมายที่เข้ามาสร้างบริเวณวัด ซึ่งร้านค้าเหล่านี้เป็นร้านที่จัดทำให้ชุมชนได้มาขายของ ให้กับนักท่องเที่ยว แต่ด้วยการขาดการวางแผนทำให้ร้านที่เปิดบริเวณนั้นปิดตัวลงไป หลายร้านบริเวณวัดहनานช้าง และปัญหาที่พบจะเป็นเรื่องเกี่ยวกับป้ายที่บอเกี่ยวกับประวัติของวัดहनานช้างที่สภาพแข็งแรงแต่ตัวหนังสือที่เขียนลงไปบนแผ่นป้ายนั้นได้ซีดจางลงไปตามกาลเวลา ทำให้นักท่องเที่ยวหรือผู้สนใจอาจจะได้รับข้อมูลที่บิดเบือน ออกไป
14 วัดพระเจ้าองค์ดำ 15 วัดพญามังราย	2 วัดนี้เป็นวัดที่มีพื้นที่บริเวณเดียวกันและ ด้วยเส้นทางที่เป็นทางชุมชนยากต่อการเข้าถึง จึงทำให้การดูแลเข้าถึงยากตามมา ป้ายของวัดถูกขโมยหายไป ไม่มีแผ่นป้ายบอกเกี่ยวกับประวัติศาสตร์ไว้
16 วัดธาตุน้อย	วัดธาตุน้อยจะมีบริเวณ โบราณสถานที่ได้รับการดูแลจากวัดช้างค้ำ แต่ยังมีปัญหาเกี่ยวกับการจัดตั้งป้ายประวัติ และป้ายบอกทางที่มีการใช้วัสดุไม่คงทนทำให้ป้าย พังทลายลงไปได้ง่าย

ตารางที่ 4.1 (ต่อ)

โบราณสถาน	สภาพปัญหา / การจัดการ
17 วัดกุ้มไม้ซัง	โบราณสถานกุ้มไม้ซัง ภายในบริเวณนี้ชาวบ้านได้นำของเก่า มาไว้ที่บริเวณวัด สภาพวัดในปัจจุบัน บริเวณโบราณสถานได้มีการดูแลตัดหญ้า แต่ทางเข้า ก็มีแต่ป่ารก หญ้าขึ้นสูง ทำให้ไม่สามารถเห็นตัวโบราณสถานได้
18 วัดกุ่มะเกลือ	เส้นทางเข้าโบราณสถานมีแต่หญ้าสูงรก ไม่มีการดูแลตั้งแต่ทางเข้าไป ชมวัด จนถึงตัววัด ที่ยังคงหลงเหลือซากโบราณสถานที่ยังไม่ได้รับการบูรณะ ด้วยสภาพที่มีแต่หญ้ารก ขาดการดูแลเอาใจใส่ทำให้เป็นจุดรวมของผู้ที่คิดกระทำไม่ดี ภายในโบราณสถานมีป้ายบอกประวัติความเป็นมาแต่ด้วยกาลเวลาทำให้ตัวหนังสือเริ่มเงาจางลงไป
19 วัดกุ่มกามที่ปราง	โบราณสถานแห่งนี้ถูกรุกราน โดยหมู่บ้านที่เข้ามาเปิด ใกล้กับโบราณสถานและถูกรอบด้วยหมู่บ้านและชุมชน ทำให้เข้าถึงบริเวณโบราณสถานค่อนข้างยาก
20 วัดกุ่มกามที่ปราง หมายเลข 1 (วัดต้น ข่อย)	โบราณสถานวัดต้นข่อย อยู่ติดกับถนนชุมชน บริเวณวัดได้มีการพัฒนา มีการค้าขายข้างโบราณสถานเกิดขึ้น ปัญหาที่ได้พบจะเป็นปัญหาของเรื่องป้ายบอกทาง และสื่อการเรียนรู้ที่จะบอกถึง ประวัติความเป็นมา
21 วัดกุ่มจ้อกปอก	เป็นวัดที่อยู่ห่างจากโบราณสถานเวียงกุ่มกามออกไป ทางถนนเส้นวงวนรอบนอก (ถนนสมโภช 700 ปี) ทำให้นักท่องเที่ยวไม่สามารถรับรู้ได้ว่าบริเวณนี้ยังมีโบราณสถานหลงเหลืออยู่

4.2.2 สภาพปัญหาของการบริหารจัดการ

การบริหารจัดการเวียงกุมกามอยู่ในพื้นที่นี้มี 2 อำเภอ โดยมีส่วนราชการรับผิดชอบตั้งแต่

1. การปกครองตามพระราชบัญญัติปกครองท้องถิ่น คือ อำเภอเมืองและอำเภอสารภี
2. การปกครองตามพระราชบัญญัติปกครองท้องถิ่น คือ เทศบาลตำบลท่าวังตาล เทศบาลตำบลหนองฝิ่ง และ เทศบาลตำบลหนองหอย
3. สำนักศิลปากร ที่ 8 เชียงใหม่ คูแลด้านการบูรณะ ซ่อมแซม โบราณสถาน

เนื่องจากพื้นที่ของเวียงกุมกาม เป็นชุมชนที่อยู่ร่วมกับ โบราณสถาน จึงมีส่วนราชการหลายส่วน รับผิดชอบดังสภาพการณ์ปัจจุบัน กรมศิลปากรจะรับผิดชอบเพียงการขุดค้นศึกษา บูรณะและดูแลเฉพาะในเขตโบราณสถาน แต่ถนนหนทางภายในชุมชนเขตเวียงกุมกาม เทศบาลตำบลจะดูแลในเขตพื้นที่ที่รับผิดชอบ รวมทั้งชุมชนต่างๆในพื้นที่ ก็จะมีอำเภอ กำนัน ผู้ใหญ่บ้านดูแล ตลอดจนศูนย์บริการข้อมูล ก็มีหลายหน่วยงานรับผิดชอบ ตั้งแต่อำเภอสารภี เทศบาล กรมศิลปากร ดังนั้นจึงจะเห็นว่า การจัดการพื้นที่เวียงกุมกามมีหลายหน่วยงาน ทำให้การดำเนินการในภาพรวมมีปัญหา ไม่เกิดเอกภาพ ต่างคนต่างทำ จึงทำให้เกิดปัญหาการจัดการในภาพรวมให้เกิดประสิทธิภาพ

ตารางที่ 4.2 รายชื่อสถานภาพและที่ตั้งศาสนสถาน-โบราณสถาน

ที่	ชื่อวัดและโบราณสถาน	สถานภาพ		ที่ตั้ง	
		ร้าง	ไม่ร้าง	ตำบล	อำเภอ
1	วัดเสาหิน		✓	หนองหอย	เมืองเชียงใหม่
2	วัดกู่ขาว	✓		หนองหอย	เมืองเชียงใหม่
3	วัดพันเตา	✓		หนองหอย	เมืองเชียงใหม่
4	วัดศรีบุญเรือง		✓	หนองหอย	เมืองเชียงใหม่
5	วัดกุมกามที่ปารามวิหารหมายเลข 1	✓		หนองฝิ่ง	สารภี
6	วัดกุมกามที่ปาราม หมายเลข 1	✓		หนองฝิ่ง	สารภี
7	วัดกู่มะเกลือ	✓		หนองฝิ่ง	สารภี

ตารางที่ 4.2 (ต่อ)

ที่	ชื่อวัดและโบราณสถาน	สถานภาพ		ที่ตั้ง	
		ร้าง	ไม่ร้าง	ตำบล	อำเภอ
8	วัดหัวหนอง	✓		หนองผึ้ง	สารภี
9	วัดกู่ตันโพธิ์	✓		หนองผึ้ง	สารภี
10	วัดช้างค้ำ (กามโถม)		✓	ท่าวังตาล	สารภี
11	วัดเจดีย์เหล็ก		✓	ท่าวังตาล	สารภี
12	วัดปู่เปี้ย	✓		ท่าวังตาล	สารภี
13	วัดอีค้าง	✓		ท่าวังตาล	สารภี
14	วัดธาตุขาว	✓		ท่าวังตาล	สารภี
15	วัดพระเจ้าองค์ดำ	✓		ท่าวังตาล	สารภี
16	วัดพญามังราย	✓		ท่าวังตาล	สารภี
17	วัดธาตุน้อย	✓		ท่าวังตาล	สารภี
18	กูรีดไม้	✓		ท่าวังตาล	สารภี
19	กูไม้ซัง	✓		ท่าวังตาล	สารภี
20	กู๋อายสี	✓		ท่าวังตาล	สารภี
21	กู๋อายหลาน	✓		ท่าวังตาล	สารภี
22	วัดกุ่มกาม(ร้าง)	✓		ท่าวังตาล	สารภี
23	วัดกุ่มกาม หมายเลข 1	✓		ท่าวังตาล	สารภี
24	กู๋ป่าด้อม	✓		ท่าวังตาล	สารภี

ตารางที่ 4.2 (ต่อ)

ที่	ชื่อวัดและโบราณสถาน	สถานภาพ		ที่ตั้ง	
		ร้าง	ไม่ร้าง	ตำบล	อำเภอ
25	วัดอุโบสถ	✓		ท่าวังตาล	สารภี
26	วัดหนานช้าง	✓		ท่าวังตาล	สารภี

จากตารางดังกล่าวเป็นการแสดงสถานที่ตั้งระหว่างสองอำเภอที่มี โบราณสถานอยู่บริเวณอำเภอ

4.2.3 ปัญหาของการจัดการแหล่งเรียนรู้และท่องเที่ยวเชิงวัฒนธรรม

จากที่เก็บข้อมูลศึกษามาทั้งหมด เวียงกุมกามมีสภาพปัญหาของการที่จะเข้าไปเรียนรู้ ทางด้านสื่อการเรียนรู้ รวมทั้งในด้านการท่องเที่ยว โดยมีการแบ่งปัญหาของการจัดการแหล่งเรียนรู้และท่องเที่ยวเชิงวัฒนธรรมดังต่อไปนี้

1) ปัญหาของการเรียนรู้มรดกวัฒนธรรมเวียงกุมกาม

1.1) ป้ายนำชม ปัจจุบันได้มีการจัดทำป้ายนำชมจากกรมศิลปากร จากการสำรวจพบว่าวัสดุที่นำมาใช้ไม่คงทน รวมถึงควรมีการสร้างอัตลักษณ์ของเวียงกุมกามเพื่อให้ป้ายนำชมมีลักษณะเดียวกัน

1.2) ศูนย์บริการข้อมูลเวียงกุมกาม จากการสำรวจพบว่าการจัดห้องแสดง รวมถึง สื่อวีดิทัศน์ภายในศูนย์บริการข้อมูลเวียงกุมกามไม่เพียงพอ

1.3) มัคคุเทศก์นำชมเป็นมัคคุเทศก์จากชุมชน จากการสำรวจพบว่ามัคคุเทศก์ไม่สามารถสื่อสารกับนักท่องเที่ยวต่างชาติได้ ทำให้ชาวต่างชาติไม่สามารถเข้าใจได้

2) สิ่งอำนวยความสะดวกของการท่องเที่ยวเวียงกุมกาม

2.1) มีป้ายบอกทาง โบราณสถาน และ ศาสนสถานแต่ด้วยการจัดทำป้ายที่ใช้วัสดุไม่คงทนต่อสภาพอากาศ เป็นผลทำให้ป้ายบอกทางเสื่อมโทรมตามกาลเวลา

2.2) ไม่มีเอกสารแจกแนะนำและแผนที่ในการเดินทางไปสู่เวียงกุมกาม

2.3) มีที่จอดรถ ห้องน้ำ ศาลาพักผ่อน ร้านค้าอาหาร น้ำดื่ม และของที่ระลึกแต่ไม่เพียงพอต่อนักท่องเที่ยว เนื่องจากสถานที่ขายของที่ระลึก

3) สื่อการเรียนรู้ เป็นส่วนหนึ่งที่มีความสำคัญในการจัดทำแหล่งเรียนรู้ แต่ขาดแต่ภายในชุมชน ยิ่งขาดในเรื่องของประชาสัมพันธ์ การทำมัลติมีเดีย QR CODE¹⁸ ที่สนองความต้องการของนักท่องเที่ยวที่มีการใช้อุปกรณ์อิเล็กทรอนิกส์ เช่น โทรศัพท์มือถือ อุปกรณ์สื่อสารชนิดต่างๆ ที่สามารถค้นหาจากรหัสคิวอาร์ ที่ติดอยู่ในป้ายเพื่อให้ง่ายในการอ่านและสามารถเก็บข้อมูลได้ ปัจจุบัน (2557) สำนักงานวัฒนธรรมจังหวัดเชียงใหม่ และ กรมศิลปากรที่ 8 ได้มีการทำป้ายแสดงประวัติ ลักษณะนี้อยู่ 4 ที่ ได้แก่ วัดปู่เปี้ย วัดอิ้วก้าง(อิ้วก้าง) วัดหนานช้าง และวัดช้างค้ำ ทำให้นักท่องเที่ยวสามารถอ่านข้อมูลได้สะดวกสบายขึ้น

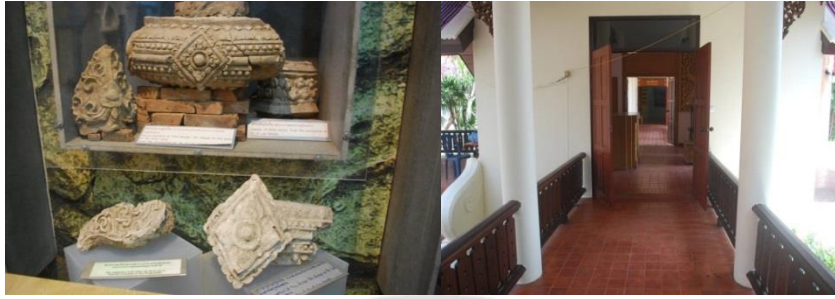


ภาพที่ 4.39 ป้ายมัลติมีเดีย รหัส คิวอาร์

พิพิธภัณฑ์และศูนย์บริการข้อมูลเวียงกุมกาม ได้มีการปรับปรุงเพิ่มเติม จากการลงพื้นที่ได้พบว่าภายในศูนย์การเรียนรู้ไม่มีพนักงานหรือ ผู้ให้ความรู้ภายในศูนย์การเรียนรู้ ข้างในเกิดการรกร้างเป็นบ้างห้องเนื่องจากขาดการดูแลทำความสะอาด มีอุปกรณ์ที่แสดงเกี่ยวกับ โบราณสถานได้หายไปจากศูนย์ข้อมูลเวียงกุมกาม สภาพกระจัดที่แตก ออกไป ทำให้สามารถ นำ วัตถุโบราณออกไปได้ไม่มีเอกสารประกอบให้แก่นักท่องเที่ยวที่เข้ามาในศูนย์ข้อมูล

18

รหัสคิวอาร์ บาร์โค้ดสองมิติชนิดหนึ่ง ที่ประกอบด้วยมอดูลสีดำเรียงตัวกัน มีพื้นฐานสี่เหลี่ยม มีพื้นหลังสีขาว ที่สามารถอ่านได้ด้วยเครื่องสแกนคิวอาร์ ในโทรศัพท์มือถือที่มีกล้อง และสมาร์ตโฟน เพื่อถอดข้อมูลในรูปแบบข้อความ หรือโปรแกรมชี้แหล่งทรัพยากรสากล และอื่นๆ โดยรหัสคิวอาร์นี้



ภาพที่ 4.40 ศูนย์ข้อมูลเวียงกุมกาม



ภาพที่ 4.41 ศูนย์ข้อมูลเวียงกุมกาม

พิพิธภัณฑ์เครื่องใช้พื้นบ้าน ภายในได้มีการนำเครื่องของใช้มาจัดแสดงให้แก่นักท่องเที่ยว และมีเอกสารประกอบถึงแหล่งที่มา โดยมีการนำเครื่องใช้ อาทิ งานจักสาน เครื่องปั้นดินเผา ในอดีตเข้ามาจัดแสดงภายในพิพิธภัณฑ์ เนื่องจากไม่มีคนดูแลทำให้ในพิพิธภัณฑ์ขาดการทำความสะอาด



ภาพที่ 4.42 พิพิธภัณฑ์เครื่องใช้พื้นบ้าน



ภาพที่ 4.43 ภายในพิพิธภัณฑ์เครื่องใช้พื้นบ้าน

4) สิ่งอำนวยความสะดวกของการท่องเที่ยว ปัจจุบันเวียงกุมกามได้เข้าสู่เมืองแห่งการท่องเที่ยวทางประวัติศาสตร์ มีการจัดตั้ง ศูนย์การเรียนรู้ (ศูนย์ข้อมูล) อาคารร้านค้า มัคคุเทศก์ท้องถิ่น ชมรม รถม้า ที่จอดรถ ป้าย ห้องน้ำ โดยสิ่งอำนวยความสะดวกเหล่านี้นักท่องเที่ยวสามารถเข้ามาเลือกใช้บริการได้ภายในวัดช้างค้ำ และวัดเจดีย์เหลี่ยม เวียงกุมกามได้จัดทำสถานที่รองรับให้นักท่องเที่ยว และได้มีการจัดทำห้องประชุมกระจกเพื่อใช้ในการประชุมน้ำแห่งชาติเมื่อปี พ.ศ. 2556 แต่ปัจจุบันได้กลายเป็นห้องที่ใช้ในการสอนเด็กเรียนดนตรีพื้นเมือง แต่สภาพห้องที่เป็นห้องกระจกทำ

ให้มีอากาศร้อน และยังได้มีการจัดซุ้มขายของภายในวัดอีด่าง วัดหนานช้างเพื่อให้นักท่องเที่ยวได้ซื้อของฝาก มีสถานที่จอดรถ ห้องน้ำเพื่อรองรับนักท่องเที่ยวทั้งชาวไทยและชาวต่างประเทศ



ภาพที่ 4.45 ห้องประชุมกระจก ณ วัดอีด่าง

ลิขสิทธิ์มหาวิทยาลัยเชียงใหม่
Copyright© by Chiang Mai University
All rights reserved