

ภาคผนวก ก  
คู่มือการใช้งาน

การใช้งานโปรแกรมระบบงานบัญชี ของบริษัท เอ แอนด์ เอ นีโอเทคโนโลยี จำกัด สามารถอธิบาย ขั้นตอนได้ดังนี้

ก 1. การแสดงผลหน้าจอหลัก



รูปที่ ก.1 แสดงหน้าจอหลักของระบบ

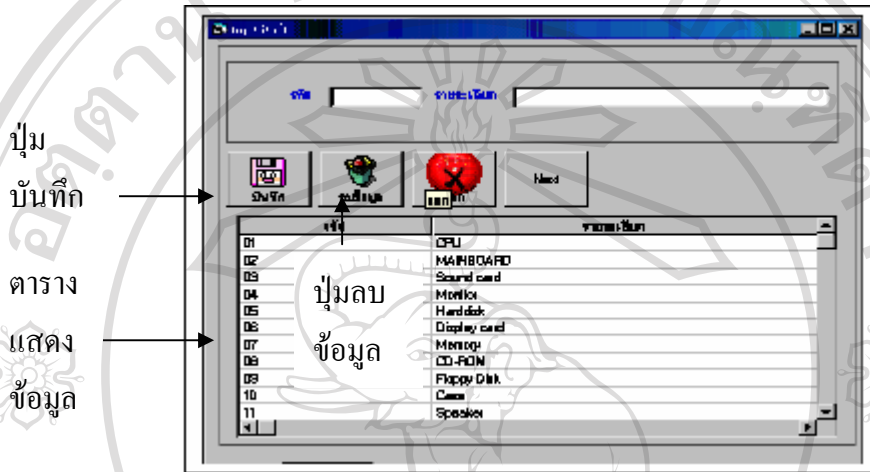
หน้าจอหลักของระบบ จะแสดงส่วนของการกรอกข้อมูลและรหัสผ่าน เพื่อเข้าสู่ระบบของผู้ใช้งาน ผู้ใช้งานกรอกรหัสผ่านผิด จะไม่สามารถเข้าสู่ระบบได้

ในการเข้าสู่ระบบเพื่อการใช้งาน ระบบจะกำหนดสิทธิการใช้งานของผู้ใช้งานแต่ละกลุ่มผู้ใช้งานไว้ โดยการตรวจเช็คผ่านชื่อผู้ใช้งานและรหัสผ่านระบบ

### ก 2. การแสดงผลหน้าจอส่วนฐานข้อมูลระบบ

หน้าจอส่วนของฐานข้อมูลระบบ จะประกอบไปด้วยส่วนของงานที่อยู่ในความดูแลของผู้ดูแลระบบ ได้แก่

#### 2.1 กลุ่มสินค้า



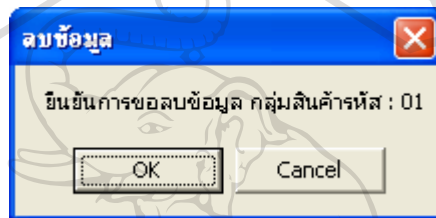
รูปที่ ก. 2 แสดงหน้าจอกลุ่มสินค้า

ในการจัดการด้านข้อมูลกลุ่มสินค้านี้ระบบจะทำการจัดเตรียมเครื่องมือเพื่ออำนวยความสะดวกในการทำงาน โดยผู้ดูแลระบบสามารถที่จะทำ ข้อมูลกลุ่มสินค้า แก้ไขข้อมูลกลุ่มสินค้า และการลบข้อมูลกลุ่มสินค้า ได้อย่างรวดเร็ว

**การเพิ่มข้อมูล** ผู้ดูแลระบบเพียงกรอกรหัสของข้อมูลที่ยังไม่เคยมีอยู่ในข้อมูลที่ปรากฏตามตารางแสดงข้อมูล ระบบจะถือเป็นการขอเพิ่มข้อมูลใหม่ และผู้ดูแลระบบก็จะทำการกรอกรายละเอียดของข้อมูลลงไปในเมื่อกดปุ่มบันทึกจะถือเป็นการยืนยันการเพิ่มข้อมูลกลุ่มสินค้านี้ดังกล่าวลงไปในฐานข้อมูล

**การแก้ไขข้อมูล** ผู้ดูแลระบบเพียงกรอกรหัสของข้อมูลที่มีอยู่ในข้อมูลที่ปรากฏตามตารางแสดงข้อมูลเมื่อผู้ใช้งานกดคีย์ Enter ระบบจะค้นหารายละเอียดตามรหัสที่กรอกแล้วดึงข้อมูลมาปรากฏที่ช่องรับข้อความรายละเอียด หรือนำเมาส์ไปคลิกเลือกข้อมูลจากรายการแสดงข้อมูล แล้วรหัสและรายละเอียดที่ผู้ดูแลเลือกก็จะปรากฏอยู่ใน ช่องรับข้อความรหัสและช่องรับข้อความรายละเอียด ระบบจะถือเป็นการขอแก้ไขข้อมูล และผู้ดูแลระบบก็จะทำการกรอกรายละเอียดของข้อมูลที่ต้องการแก้ไขลงไปในเมื่อกดปุ่มบันทึกจะถือเป็นการยืนยันการแก้ไขข้อมูลกลุ่มสินค้านี้ดังกล่าวลงไปในฐานข้อมูล

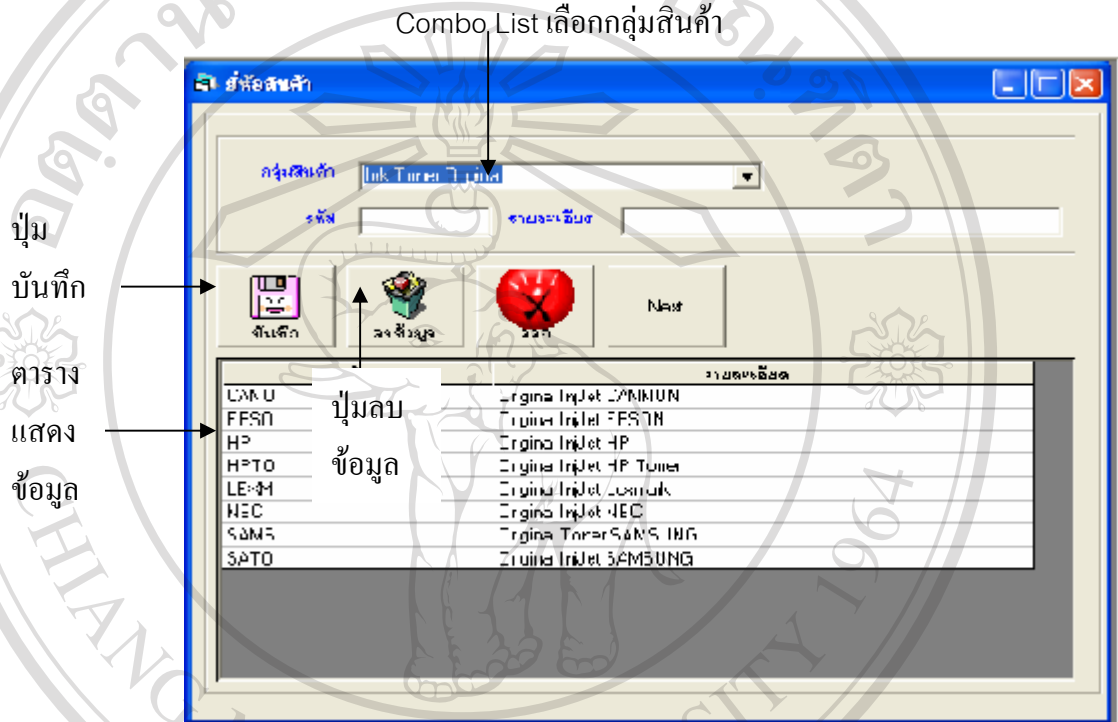
การลบข้อมูล ผู้ดูแลระบบเพียงกรอกรหัสของข้อมูลที่มีอยู่ในข้อมูลที่ปรากฏตาม ตารางแสดงข้อมูลเมื่อผู้ใช้งานกดคีย์ Enter ระบบจะค้นหารายละเอียดตามรหัสที่กรอกแล้ว ดึงข้อมูลมาปรากฏที่ช่องรับข้อความรายละเอียด หรือนำเมาส์ไปคลิกเลือกข้อมูลจากราง แสดงข้อมูล แล้วรหัสและรายละเอียดที่ผู้ดูแลเลือกก็จะปรากฏอยู่ใน ช่องรับข้อความรหัส และช่องรับข้อความรายละเอียด เมื่อรหัสและรายละเอียดปรากฏบนช่องรับข้อความรหัส และรายละเอียดแล้ว หากผู้ดูแลระบบต้องการลบข้อมูลดังกล่าว ผู้ดูแลระบบก็เพียงกดปุ่มลบ ข้อมูล เสร็จแล้วระบบจะถามยืนยันการลบข้อมูลอีกครั้งหนึ่ง หากต้องการลบข้อมูลจริงก็กด ปุ่ม OK หากไม่ต้องการลบก็กดปุ่ม Cancel



รูปที่ ก. 3 แสดงหน้ายืนยันการลบข้อมูลกลุ่มสินค้า

การไปหน้าจอการทำงานต่อไปที่เชื่อมต่อข้อมูลจากกลุ่มสินค้า นั่นคือยี่ห้อสินค้า ผู้ดูแลระบบสามารถกดปุ่ม Next เพื่อใช้งานหน้าจอยี่ห้อสินค้าได้ หรือผู้ดูแลจะออกจาก หน้าจอกลุ่มสินค้า แล้วเลือกเข้าจากเมนูย่อยยี่ห้อสินค้าในเมนูหลักฐานข้อมูลได้เช่นกัน

## 2.2 ยี่ห้อสินค้า



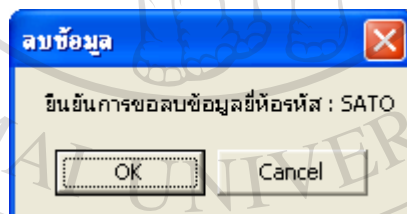
รูปที่ ก.4 แสดงหน้าจอยี่ห้อสินค้า

ในการจัดการด้านข้อมูลยี่ห้อสินค้าระบบจะทำการจัดเตรียมเครื่องมือเพื่ออำนวยความสะดวกในการทำงาน โดยผู้ดูแลระบบสามารถที่จะทำ คู่มือข้อมูลยี่ห้อสินค้า แก้ไขข้อมูลยี่ห้อสินค้า และการลบข้อมูลยี่ห้อสินค้า ได้อย่างรวดเร็ว เพียงแต่ผู้ดูแลระบบจะต้องเลือกกลุ่มสินค้าจาก Combo List ที่มีให้ผู้ดูแลระบบเลือกกลุ่มสินค้าก่อน แล้วข้อมูลยี่ห้อสินค้าภายใต้เงื่อนไขกลุ่มสินค้าก็จะแสดงออกมาในตารางแสดงข้อมูล

การเพิ่มข้อมูล ผู้ดูแลระบบเพียงกรอกรหัสของข้อมูลที่ยังไม่เคยมีอยู่ในข้อมูลที่ปรากฏตามตารางแสดงข้อมูล ระบบจะถือเป็นการขอเพิ่มข้อมูลใหม่ และผู้ดูแลระบบก็จะทำการกรอกรายละเอียดของยี่ห้อสินค้าลงไป เมื่อกดปุ่มบันทึกจะถือเป็นการยืนยันการเพิ่มข้อมูลยี่ห้อสินค้าภายใต้กลุ่มสินค้าที่เลือกดังกล่าวลงไปในฐานะข้อมูล

**การแก้ไขข้อมูล** ผู้ดูแลระบบเพียงกรอกรหัสของข้อมูลที่มีอยู่ในข้อมูลที่ปรากฏตามตารางแสดงข้อมูลเมื่อผู้ใช้งานกดคีย์ Enter ระบบจะค้นหารายละเอียดตามรหัสที่กรอกแล้วดึงข้อมูลมาปรากฏที่ช่องรับข้อความรายละเอียด หรือนำเมาส์ไปคลิกเลือกข้อมูลจากตารางแสดงข้อมูล แล้วรหัสและรายละเอียดที่ผู้ดูแลเลือกก็จะปรากฏอยู่ใน ช่องรับข้อความรหัสและช่องรับข้อความรายละเอียด ระบบจะถือเป็นการขอแก้ไขข้อมูล และผู้ดูแลระบบก็จะทำการกรอกรายละเอียดของยี่ห้อสินค้าที่ต้องการแก้ไขลงไป เมื่อกดปุ่มบันทึกจะถือเป็นการยืนยันการแก้ไขข้อมูลยี่ห้อสินค้าดังกล่าวลงในฐานข้อมูล

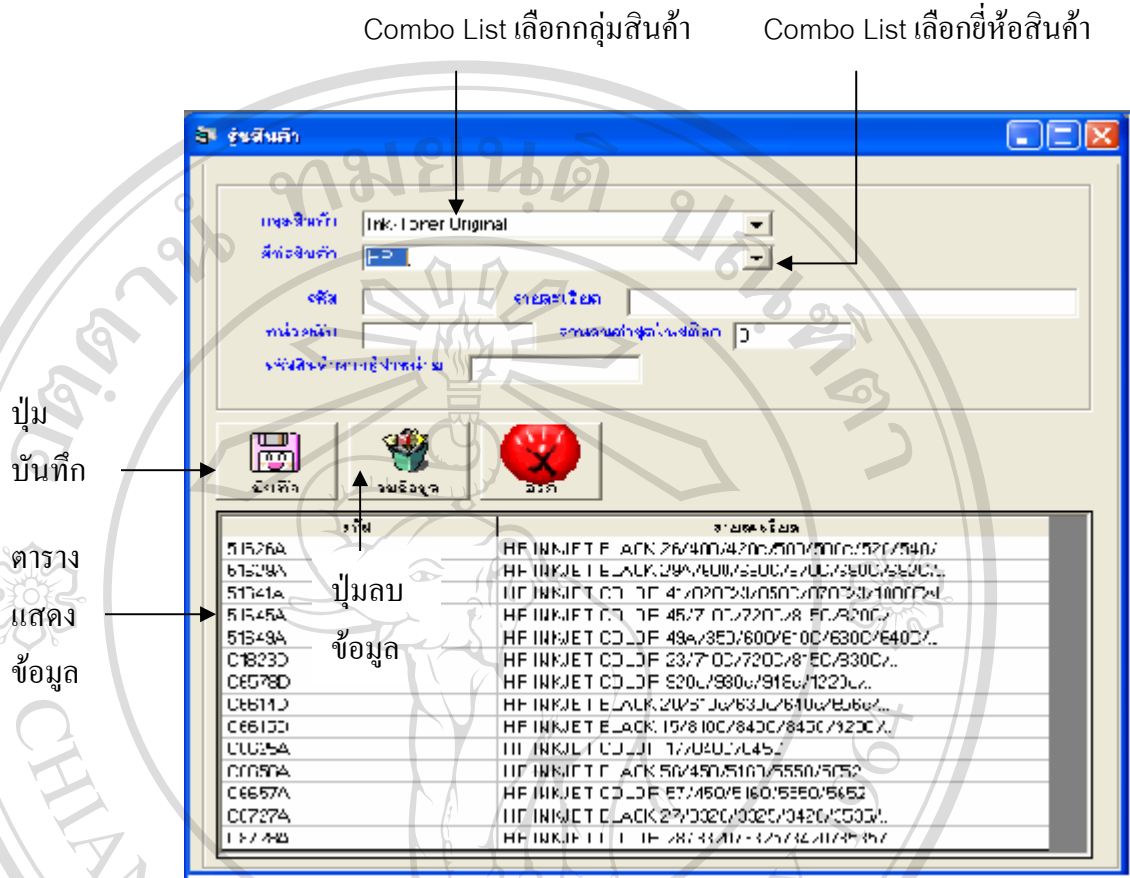
**การลบข้อมูล** ผู้ดูแลระบบเพียงกรอกรหัสของข้อมูลที่มีอยู่ในข้อมูลที่ปรากฏตามตารางแสดงข้อมูลเมื่อผู้ใช้งานกดคีย์ Enter ระบบจะค้นหารายละเอียดตามรหัสที่กรอกแล้วดึงข้อมูลมาปรากฏที่ช่องรับข้อความรายละเอียด หรือนำเมาส์ไปคลิกเลือกข้อมูลจากตารางแสดงข้อมูล แล้วรหัสและรายละเอียดที่ผู้ดูแลเลือกก็จะปรากฏอยู่ใน ช่องรับข้อความรหัสและช่องรับข้อความรายละเอียด เมื่อรหัสและรายละเอียดปรากฏบนช่องรับข้อความรหัสและรายละเอียดแล้ว หากผู้ดูแลระบบต้องการลบข้อมูลดังกล่าว ผู้ดูแลระบบก็เพียงกดปุ่มลบข้อมูล เสร็จแล้วระบบจะถามยืนยันการลบข้อมูลอีกครั้งหนึ่ง หากต้องการลบข้อมูลจริงก็กดปุ่ม OK หากไม่ต้องการลบก็กดปุ่ม Cancel



รูปที่ ก.5 แสดงหน้ายืนยันการลบข้อมูลยี่ห้อสินค้า

การไปหน้าจอรหัสการทำงานต่อไปที่เชื่อมต่อข้อมูลจากยี่ห้อสินค้า นั่นคือรุ่นสินค้า ผู้ดูแลระบบสามารถกดปุ่ม Next เพื่อใช้งานหน้าจอรุ่นสินค้าได้ หรือผู้ดูแลจะออกจากหน้าจอยี่ห้อกลุ่มสินค้า แล้วเลือกเข้าจากเมนูย่อยรุ่นสินค้าในเมนูหลักฐานข้อมูลได้เช่นกัน

### 2.3 รุ่นสินค้า



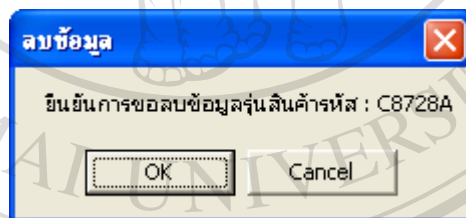
รูปที่ ก.6 แสดงหน้าจอรุ่นสินค้า

ในการจัดการด้านข้อมูลรุ่นสินค้าระบบจะทำการจัดเตรียมเครื่องมือเพื่ออำนวยความสะดวกในการทำงาน โดยผู้ดูแลระบบสามารถที่จะทำ ดูข้อมูลรุ่นสินค้า แก้ไขข้อมูลรุ่นสินค้า และการลบข้อมูลรุ่นสินค้า ได้อย่างรวดเร็ว เพียงแต่ผู้ดูแลระบบจะต้องเลือกกลุ่มสินค้าจาก Combo List ที่มีให้ผู้ดูแลระบบเลือกกลุ่มสินค้า และเลือกยี่ห้อสินค้าจาก Combo List ที่มีให้ผู้ดูแลระบบเลือกยี่ห้อสินค้าก่อน แล้วข้อมูลรุ่นสินค้าภายใต้เงื่อนไขกลุ่มสินค้าและยี่ห้อก็จะแสดงออกมาในตารางแสดงข้อมูล

การเพิ่มข้อมูล ผู้ดูแลระบบเพียงกรอกรหัสของข้อมูลที่ยังไม่เคยมีอยู่ในข้อมูลที่ปรากฏตามตารางแสดงข้อมูล ระบบจะถือเป็นการขอเพิ่มข้อมูลใหม่ และผู้ดูแลระบบก็จะทำการกรอกรายละเอียดของยี่ห้อสินค้าลงไป เมื่อกดปุ่มบันทึกจะถือเป็นการยืนยันการเพิ่มข้อมูลรุ่นสินค้าภายใต้กลุ่มสินค้าและยี่ห้อสินค้าที่เลือกดังกล่าวลงไปในฐานข้อมูล

**การแก้ไขข้อมูล** ผู้ดูแลระบบเพียงกรอกรหัสของข้อมูลที่มีอยู่ในข้อมูลที่ปรากฏตามตารางแสดงข้อมูลเมื่อผู้ใช้งานกดคีย์ Enter ระบบจะค้นหารายละเอียดตามรหัสที่กรอกแล้วดึงข้อมูลมาปรากฏที่ช่องรับข้อความรายละเอียด หรือนำเมาส์ไปคลิกเลือกข้อมูลจากตารางแสดงข้อมูล แล้วรหัสและรายละเอียดที่ผู้ดูแลเลือกก็จะปรากฏอยู่ใน ช่องรับข้อความรหัสและช่องรับข้อความรายละเอียด ระบบจะถือเป็นการขอแก้ไขข้อมูล และผู้ดูแลระบบก็จะทำการกรอกรายละเอียดของรุ่นสินค้าที่ต้องการแก้ไขลงไป เมื่อกดปุ่มบันทึกจะถือเป็นการยืนยันการแก้ไขข้อมูลรุ่นสินค้าดังกล่าวลงไปในฐานข้อมูล

**การลบข้อมูล** ผู้ดูแลระบบเพียงกรอกรหัสของข้อมูลที่มีอยู่ในข้อมูลที่ปรากฏตามตารางแสดงข้อมูลเมื่อผู้ใช้งานกดคีย์ Enter ระบบจะค้นหารายละเอียดตามรหัสที่กรอกแล้วดึงข้อมูลมาปรากฏที่ช่องรับข้อความรายละเอียด หรือนำเมาส์ไปคลิกเลือกข้อมูลจากตารางแสดงข้อมูล แล้วรหัสและรายละเอียดที่ผู้ดูแลเลือกก็จะปรากฏอยู่ใน ช่องรับข้อความรหัสและช่องรับข้อความรายละเอียด เมื่อรหัสและรายละเอียดปรากฏบนช่องรับข้อความรหัสและรายละเอียดแล้ว หากผู้ดูแลระบบต้องการลบข้อมูลดังกล่าว ผู้ดูแลระบบก็เพียงกดปุ่มลบข้อมูล เสร็จแล้วระบบจะถามยืนยันการลบข้อมูลอีกครั้งหนึ่ง หากต้องการลบข้อมูลจริงก็กดปุ่ม OK หากไม่ต้องการลบก็กดปุ่ม Cancel



รูปที่ ก.7 แสดงหน้ายืนยันการลบข้อมูลรุ่นสินค้า

### 3 สิ้นค้าชุด การกรอกข้อมูลสิ้นค้าชุด แบ่งออกเป็นหัวข้อย่อย 2 หัวข้อดังนี้ :-

#### 3.1 PC Set

การบันทึกข้อมูลสิ้นค้าชุด PC Set จะมีการกำหนดหัวข้อรายละเอียดของกลุ่มสิ้นค้าชุดเงิน ผู้ดูแลระบบจะเพียงแต่เลือกยี่ห้อ และรุ่นสินค้า ที่จะนำมาเป็นส่วนประกอบของ PC Set นั้น ๆ เท่านั้น และระบุจำนวนชิ้นที่นำมาใช้ประกอบด้วย เพื่อใช้ในการตัดยอดสินค้าในคลังสินค้าได้อย่างถูกต้อง

รหัส PC Set      รายละเอียด PC Set

รายการสินค้า	ยี่ห้อสินค้า	รุ่นสินค้า	จำนวน
PI			0
Main Board			0
Memory			0
Hard Disk			0
VGA Card			0
Mouse			0
CD-ROM			0
Floppy Disk			0
Case			0
Monitor			0
Modem			0
Keyboard			0
Speaker			0
Printer			0
Modem II			0
UPS			0
Network Card			0
Modem			0
Scanner			0

รูปที่ ก.8 แสดงหน้าจัดกลุ่มข้อมูลสิ้นค้าชุด PC Set

การเพิ่มข้อมูล ผู้ดูแลระบบก็เพียงแต่กรอกรหัส PC Set ที่ยังไม่เคยบันทึกไว้ในข้อมูลระบบ แล้วกรอกรายละเอียดเพื่อเป็นส่วนขยายความเวลาที่ออกบิลใบเสร็จรับเงินเวลาที่มีการขายสิ้นค้าชุด PC Set รหัสดังกล่าว เลือกยี่ห้อสินค้า และรุ่นสินค้า พร้อมระบุจำนวนชิ้น ตามหัวข้อที่ระบบงานกำหนดไว้ เมื่อกรอกข้อมูลเสร็จครบถ้วนแล้ว ให้ผู้ดูแลระบบกดปุ่ม บันทึก เพื่อบันทึกข้อมูลลงในระบบ

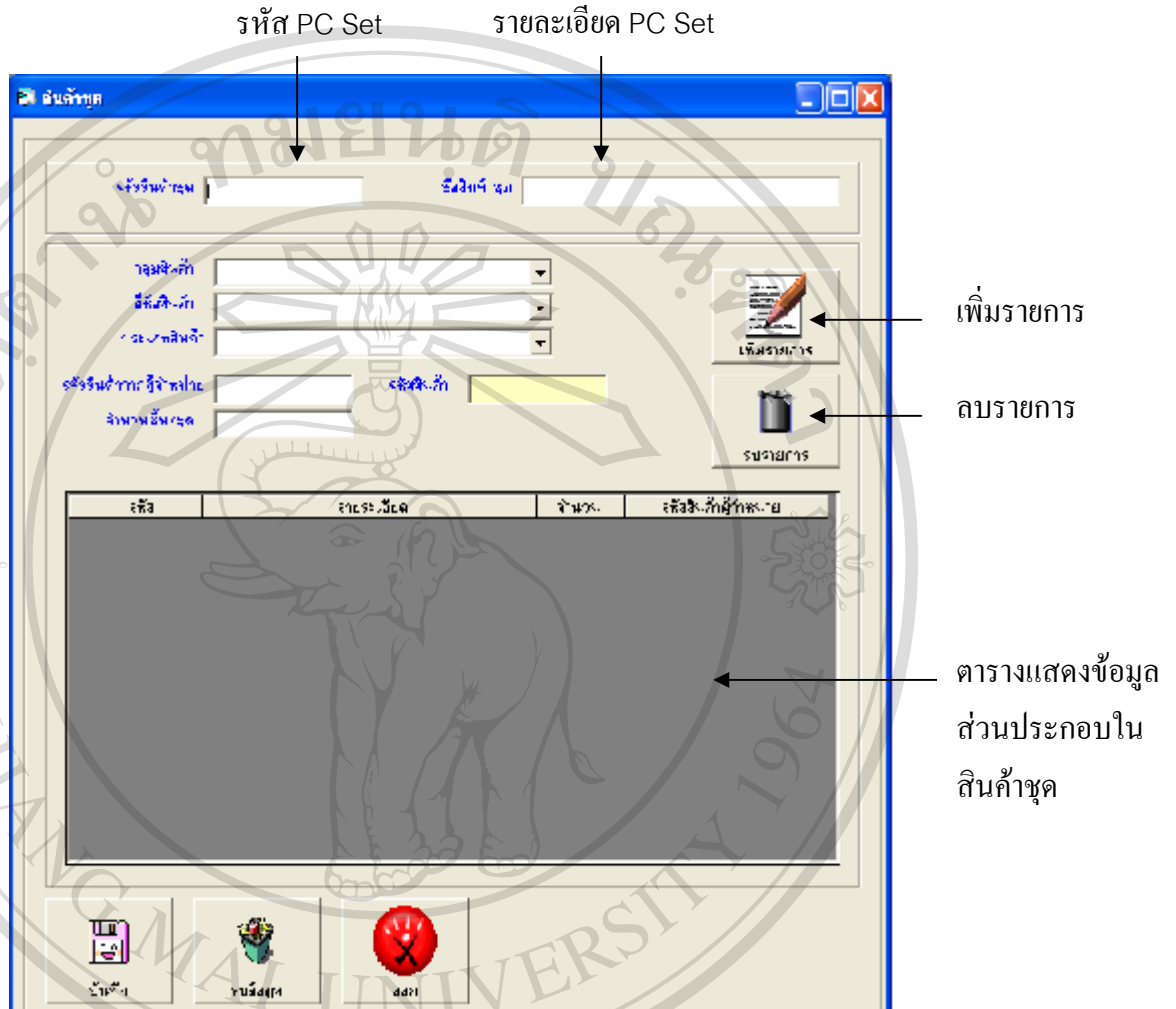


การแก้ไขข้อมูล ทำได้โดย ให้ผู้ดูแลระบบกรอกรหัสสินค้าชุด PC Set ที่ต้องการแก้ไข แล้วกดคีย์ Enter ระบบก็จะทำการดึงข้อมูลรายละเอียดส่วนขยายความออกมาแสดงในช่องรับข้อความรายละเอียด และดึงข้อมูลยี่ห้อสินค้าและรุ่นสินค้า พร้อมจำนวนที่เป็นส่วนประกอบของ PC Set ชุดดังกล่าว ออกมา หากผู้ดูแลระบบต้องการแก้ไขเปลี่ยนแปลงรายละเอียดใด ๆ ก็ทำได้เลย เว้นแต่แก้ไขรหัสของ PC Set เท่านั้นที่แก้ไขไม่ได้ เมื่อแก้ไขข้อมูลเรียบร้อยแล้วให้ผู้ดูแลระบบกดปุ่ม บันทึก เพื่อยืนยันการแก้ไขข้อมูล แล้วระบบก็จะจัดเก็บข้อมูลที่มีการแก้ไขดังกล่าวลงในฐานข้อมูลระบบ

การลบข้อมูล ทำได้โดย ให้ผู้ดูแลระบบกรอกรหัสสินค้าชุด PC Set ที่ต้องการแก้ไข แล้วกดคีย์ Enter ระบบก็จะทำการดึงข้อมูลรายละเอียดส่วนขยายความออกมาแสดงในช่องรับข้อความรายละเอียด และดึงข้อมูลยี่ห้อสินค้าและรุ่นสินค้า พร้อมจำนวนที่เป็นส่วนประกอบของ PC Set ชุดดังกล่าว ออกมา เสร็จแล้วให้ผู้ดูแลระบบตรวจสอบว่าเป็นข้อมูลที่ต้องการลบหรือไม่หากต้องการลบให้ผู้ดูแลระบบกดปุ่ม ลบข้อมูล เสร็จแล้วระบบจะถามยืนยันการลบข้อมูลดังกล่าวอีกครั้ง หากผู้ดูแลระบบต้องการลบข้อมูลดังกล่าวจริงก็ให้กดปุ่ม OK ระบบก็จะทำการลบข้อมูลดังกล่าวออกจากฐานข้อมูลทันที หากไม่ต้องการลบก็ให้กดปุ่ม Cancel

### 3.2 สินค้าชุด อื่น ๆ

การบันทึกข้อมูลสินค้าชุด อื่น ๆ จะไม่มีการกำหนดหัวข้อย่อยรายละเอียดของกลุ่มสินค้าชุดเงิน ผู้ดูแลระบบจะต้องเลือกกลุ่มสินค้ายี่ห้อสินค้า และรุ่นสินค้า ที่จะนำมาเป็นส่วนประกอบของ สินค้าชุดนั้น ๆ และระบุจำนวนชิ้นที่นำมาใช้ประกอบด้วย เพื่อใช้ในการตัดยอดสินค้าในคลังสินค้าได้อย่างถูกต้อง



รูปที่ ก.9 แสดงหน้าบันทึกข้อมูลสินค้าชุด PC Set

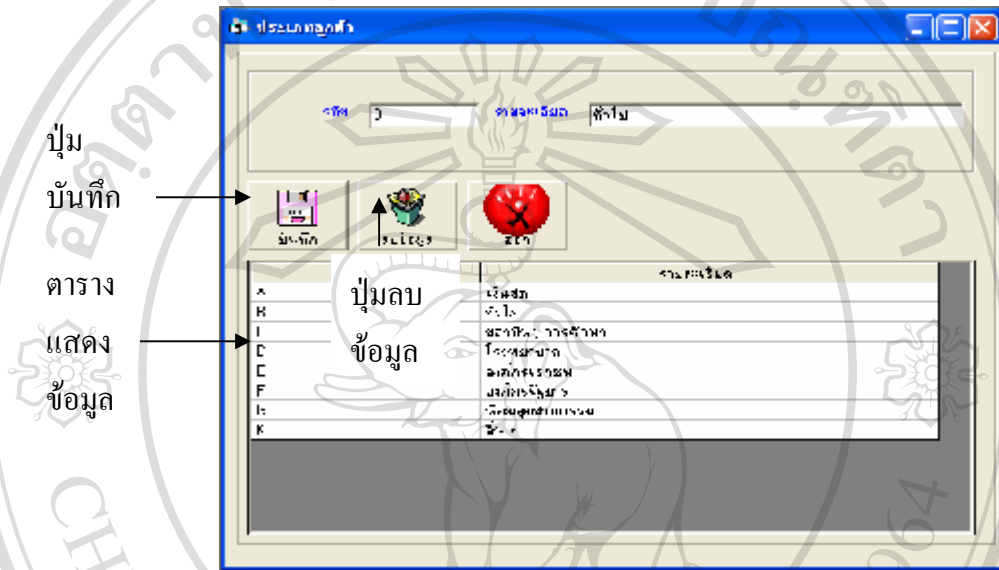
การเพิ่มข้อมูล ผู้ดูแลระบบก็เพียงแต่กรอกรหัสสินค้าชุดอื่น ๆ ที่ยังไม่เคยบันทึกไว้ในข้อมูลระบบ แล้วกรอกรายละเอียดเพื่อเป็นส่วนขยายความเวลาที่ออกบิลใบเสร็จรับเงินเวลามีการขายสินค้าชุดอื่น ๆ รหัสดังกล่าว เลือกกลุ่มสินค้า, ยี่ห้อสินค้า และรุ่นสินค้า พร้อมระบุจำนวนขึ้นเสร็จแล้วกดปุ่มเพิ่มรายการ ระบบจะนำข้อมูลที่เลือกดังกล่าวลงไปในตารางแสดงข้อมูลส่วนประกอบในสินค้าชุดนั้น ๆ เมื่อกรอกข้อมูลเสร็จครบถ้วนแล้ว หากผู้ดูแลระบบตรวจสอบว่าถูกต้องครบถ้วนแล้ว ให้ผู้ดูแลระบบกดปุ่ม บันทึก เพื่อบันทึกข้อมูลลงในระบบ

การแก้ไขข้อมูล ทำได้โดย ให้ผู้ดูแลระบบกรอกรหัสสินค้าชุด ที่ต้องการแก้ไข แล้วกดคีย์ Enter ระบบก็จะทำการดึงข้อมูลรายละเอียดส่วนขยายความออกมาแสดงในช่องรับข้อความ

รายละเอียด และดึงข้อมูลกลุ่มสินค้า, ยี่ห้อสินค้าและรุ่นสินค้า พร้อมจำนวนที่เป็นส่วนประกอบของสินค้าชุดอื่น ๆ ชุดดังกล่าว ออกมาแสดงในตารางส่วนประกอบในสินค้าชุดนั้น ๆ หากผู้ดูแลระบบต้องการแก้ไขเปลี่ยนแปลงรายละเอียดใด ๆ ก็จะทำให้ เลข เว้นแต่แก้ไขรหัสของสินค้าชุดอื่น ๆ เท่านั้นที่แก้ไขไม่ได้ การแก้ไขมีสองส่วนคือ ส่วนที่ 1 แก้ไขรายละเอียดส่วนที่เป็นส่วนขยายความว่า สินค้าชุดอื่น ๆ รหัสดังกล่าว มีคำขยายความว่าอย่างไร ส่วนที่ 2 คือแก้ไขส่วนประกอบของสินค้าชุดอื่น ๆ การแก้ไขคือการแก้ไขจำนวน หากเป็นการแก้ไขจำนวนของส่วนประกอบแต่ละหัวข้อ ก็จะทำให้ได้โดยให้ผู้ดูแลระบบใช้เมาส์ไปคลิกเลือกข้อมูลที่ต้องการแก้ไขในตารางแสดงส่วนประกอบของสินค้าชุด เสร็จแล้วข้อมูลที่เลือก ก็จะขึ้นไปปรากฏที่ Combo List กลุ่มสินค้า , Combo List ยี่ห้อสินค้า และ Combo List รุ่นสินค้า พร้อมแสดงจำนวนในช่องรับข้อความจำนวน แล้วให้ผู้ดูแลระบบแก้ไขจำนวนให้ถูกต้องเสร็จแล้วให้กดปุ่มเพิ่มรายการ ข้อมูลก็จะถูกบันทึกลงในตารางแทนที่ข้อมูลเดิมที่เลือกเมื่อสักครู่ หากผู้ดูแลระบบต้องการแก้ไขกลุ่มสินค้า, ยี่ห้อสินค้า หรือ รุ่นสินค้า ให้ผู้ดูแลระบบใช้เมาส์ไปคลิกเลือกข้อมูลที่ต้องการแก้ไขในตารางแสดงส่วนประกอบของสินค้าชุด เสร็จแล้วข้อมูลที่เลือก ก็จะขึ้นไปปรากฏที่ Combo List กลุ่มสินค้า , Combo List ยี่ห้อสินค้า และ Combo List รุ่นสินค้า พร้อมแสดงจำนวนในช่องรับข้อความจำนวน เสร็จแล้วให้ผู้ดูแลระบบกดปุ่มลบรายการเพื่อลบรายการดังกล่าวออกจากตารางแสดงส่วนประกอบสินค้าชุดออก แล้วผู้ดูแลระบบก็ทำการเลือกกลุ่มสินค้า, ยี่ห้อสินค้าและรุ่นสินค้าที่ต้องการ และกดปุ่มเพิ่มรายการเพื่อเพิ่มรายการลงในตารางแสดงส่วนประกอบสินค้าชุด เมื่อแก้ไขข้อมูลเรียบร้อยแล้วให้ผู้ดูแลระบบกดปุ่ม บันทึก เพื่อยืนยันการแก้ไขข้อมูล แล้วระบบก็จะจัดเก็บข้อมูลที่มีการแก้ไขดังกล่าวลงในฐานข้อมูลระบบ

การลบข้อมูล ทำได้โดย ให้ผู้ดูแลระบบกรอกรหัสสินค้าชุดอื่น ๆ ที่ต้องการแก้ไข แล้วกดคีย์ Enter ระบบก็จะทำการดึงข้อมูลรายละเอียดส่วนขยายความออกมาแสดงในช่องรับข้อความรายละเอียด และดึงข้อมูลกลุ่มสินค้า, ยี่ห้อสินค้าและรุ่นสินค้า พร้อมจำนวนที่เป็นส่วนประกอบของ สินค้าชุดดังกล่าว ออกมาแสดงในตารางแสดงส่วนประกอบข้อมูลสินค้าชุด เสร็จแล้วให้ผู้ดูแลระบบตรวจสอบว่าเป็นข้อมูลที่ต้องการลบหรือไม่หากต้องการลบให้ผู้ดูแลระบบกดปุ่ม ลบ ข้อมูล เสร็จแล้วระบบจะถามยืนยันการขอลบข้อมูลดังกล่าวอีกครั้ง หากผู้ดูแลระบบต้องการลบข้อมูลดังกล่าวจริงก็ให้กดปุ่ม OK ระบบก็จะทำการลบข้อมูลดังกล่าวออกจากฐานข้อมูลทันที หากไม่ต้องการลบก็ให้กดปุ่ม Cancel

## 4 ประเภทลูกค้า



รูปที่ ก.10 แสดงหน้าจอประเภทลูกค้า

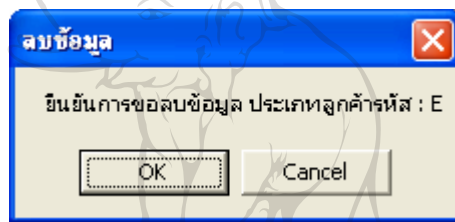
ในการจัดการด้านข้อมูลประเภทลูกค้าระบบจะทำการจัดเตรียมเครื่องมือเพื่ออำนวยความสะดวกในการทำงาน โดยผู้ดูแลระบบสามารถที่จะทำ ดูข้อมูลประเภทลูกค้า แก้ไขข้อมูลประเภทลูกค้า และการลบข้อมูลประเภทลูกค้า ได้อย่างรวดเร็ว

**การเพิ่มข้อมูล** ผู้ดูแลระบบเพียงกรอกรหัสของข้อมูลที่ยังไม่เคยมีอยู่ในข้อมูลที่ปรากฏตามตารางแสดงข้อมูล ระบบจะถือเป็นการขอเพิ่มข้อมูลใหม่ และผู้ดูแลระบบก็จะทำการกรอกรายละเอียดของกลุ่มสินค้าลงไป เมื่อกดปุ่มบันทึกจะถือเป็นการยืนยันการเพิ่มข้อมูลประเภทลูกค้าดังกล่าวลงไปฐานข้อมูล

**การแก้ไขข้อมูล** ผู้ดูแลระบบเพียงกรอกรหัสของข้อมูลที่มีอยู่ในข้อมูลที่ปรากฏตามตารางแสดงข้อมูลเมื่อผู้ใช้งานกดคีย์ Enter ระบบจะค้นหารายละเอียดตามรหัสที่กรอกแล้วดึงข้อมูลมาปรากฏที่ช่องรับข้อความรายละเอียด หรือนำเมาส์ไปคลิกเลือกข้อมูลจากตารางแสดงข้อมูล แล้วรหัสและรายละเอียดที่ผู้ดูแลเลือกก็จะปรากฏอยู่ใน ช่องรับข้อความรหัสและช่องรับข้อความรายละเอียด ระบบจะถือเป็นการขอแก้ไขข้อมูล และผู้ดูแลระบบก็จะทำ

การกรอกรายละเอียดของกลุ่มสินค้าที่ต้องการแก้ไขลงไป เมื่อกดปุ่มบันทึกจะถือเป็นการยืนยันการแก้ไขข้อมูลประเภทลูกค้ำดังกล่าวลงไปในฐานข้อมูล

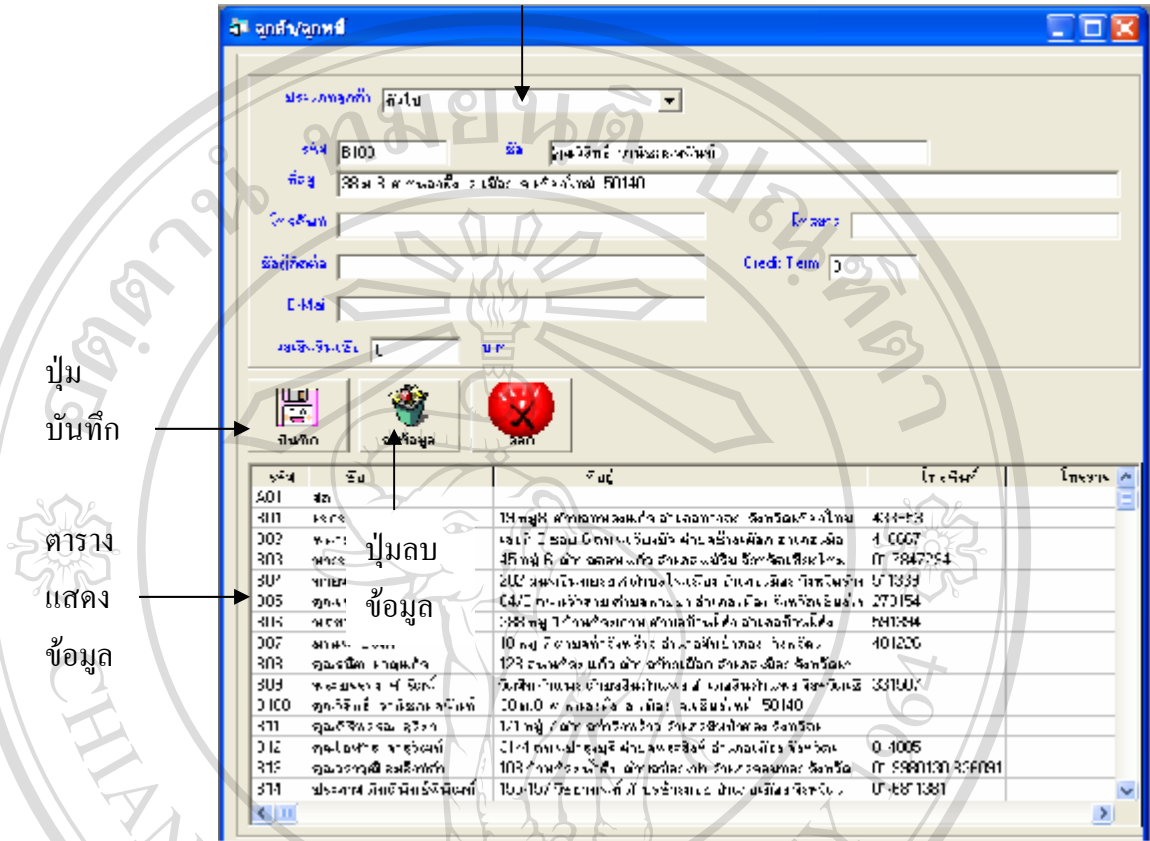
การลบข้อมูล ผู้ดูแลระบบเพียงกรอกรหัสของข้อมูลที่มีอยู่ในข้อมูลที่ปรากฏตามตารางแสดงข้อมูลเมื่อผู้ใช้งานกดคีย์ Enter ระบบจะค้นหารายละเอียดตามรหัสที่กรอกแล้วดึงข้อมูลมาปรากฏที่ช่องรับข้อความรายละเอียด หรือนำเมาส์ไปคลิกเลือกข้อมูลจากตารางแสดงข้อมูล แล้วรหัสและรายละเอียดที่ผู้ดูแลเลือกก็จะปรากฏอยู่ใน ช่องรับข้อความรหัสและช่องรับข้อความรายละเอียด เมื่อรหัสและรายละเอียดปรากฏบนช่องรับข้อความรหัสและรายละเอียดแล้ว หากผู้ดูแลระบบต้องการลบข้อมูลดังกล่าว ผู้ดูแลระบบก็เพียงกดปุ่มลบข้อมูล เสร็จแล้วระบบจะถามยืนยันการลบข้อมูลอีกครั้งหนึ่ง หากต้องการลบข้อมูลจริงก็กดปุ่ม OK หากไม่ต้องการลบก็กดปุ่ม Cancel



รูปที่ ก .11 แสดงหน้ายืนยันการลบข้อมูลประเภทลูกค้ำ

5 ลูกค้า/ลูกหนี้

Combo List เลือกประเภทลูกค้า



ปุ่ม  
บันทึก

ตาราง  
แสดง  
ข้อมูล

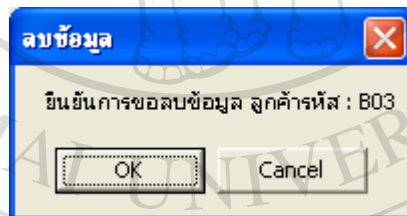
รูปที่ ก.12 แสดงหน้าจอลูกค้า/ลูกหนี้

ในการจัดการด้านข้อมูลลูกค้าระบบจะทำการจัดเตรียมเครื่องมือเพื่ออำนวยความสะดวกในการทำงาน โดยผู้ดูแลระบบสามารถที่จะทำ ดูข้อมูลลูกค้า แก้ไขข้อมูลลูกค้า และการลบข้อมูลลูกค้า ได้อย่างรวดเร็ว เพียงแต่ผู้ดูแลระบบจะต้องเลือกประเภทลูกค้าจาก Combo List ที่มีให้ผู้ดูแลระบบเลือกประเภทลูกค้าก่อน แล้วข้อมูลลูกค้าภายใต้เงื่อนไขประเภทลูกค้าก็จะแสดงออกมาในตารางแสดงข้อมูล

การเพิ่มข้อมูล ผู้ดูแลระบบเพียงกรอกรหัสของข้อมูลที่ยังไม่เคยมีอยู่ในข้อมูลที่ปรากฏตามตารางแสดงข้อมูล ระบบจะถือเป็นการขอเพิ่มข้อมูลใหม่ และผู้ดูแลระบบก็จะทำการกรอกรายละเอียดส่วนที่เหลือตามช่องรับข้อความของลูกค้าลงไป เมื่อกดปุ่มบันทึกจะถือเป็นการยืนยันการเพิ่มข้อมูลลูกค้าภายใต้ประเภทลูกค้าที่เลือกดังกล่าวลงไป ในฐานข้อมูล

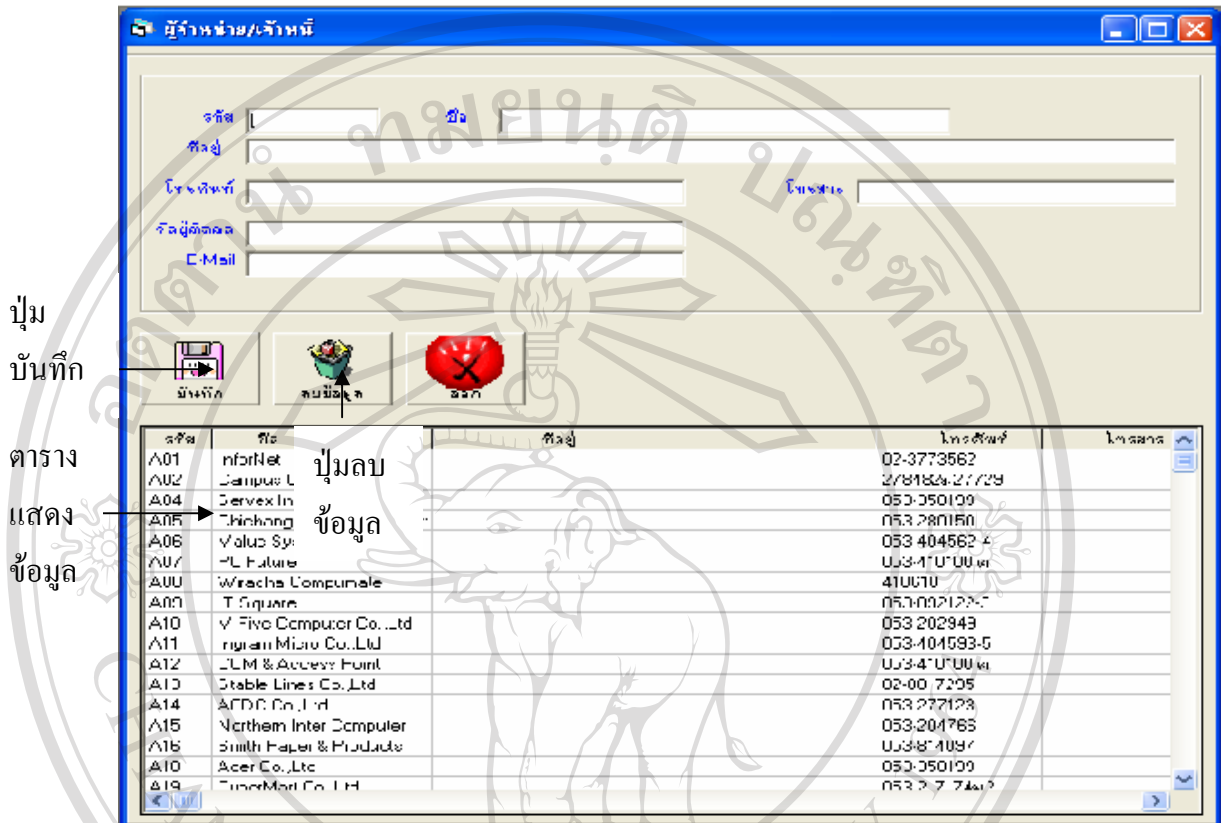
**การแก้ไขข้อมูล** ผู้ดูแลระบบเพียงกรอกรหัสของข้อมูลที่มีอยู่ในข้อมูลที่ปรากฏตามตารางแสดงข้อมูลเมื่อผู้ใช้งานกดคีย์ Enter ระบบจะค้นหารายละเอียดตามรหัสที่กรอกแล้วดึงข้อมูลมาปรากฏที่ช่องรับข้อความรายละเอียด หรือนำเมาส์ไปคลิกเลือกข้อมูลจากตารางแสดงข้อมูล แล้วรหัสและรายละเอียดที่ผู้ดูแลเลือกก็จะปรากฏอยู่ใน ช่องรับข้อความรหัสและช่องรับข้อความรายละเอียด ระบบจะถือเป็นการขอแก้ไขข้อมูล และผู้ดูแลระบบก็จะทำการกรอกรายละเอียดของลูกค้าที่ต้องการแก้ไขลงไป เมื่อคีย์ปุ่มบันทึกจะถือเป็นการยืนยันการแก้ไขข้อมูลลูกค้าดังกล่าวลงไปในฐานข้อมูล

**การลบข้อมูล** ผู้ดูแลระบบเพียงกรอกรหัสของข้อมูลที่มีอยู่ในข้อมูลที่ปรากฏตามตารางแสดงข้อมูลเมื่อผู้ใช้งานกดคีย์ Enter ระบบจะค้นหารายละเอียดตามรหัสที่กรอกแล้วดึงข้อมูลมาปรากฏที่ช่องรับข้อความรายละเอียด หรือนำเมาส์ไปคลิกเลือกข้อมูลจากตารางแสดงข้อมูล แล้วรหัสและรายละเอียดที่ผู้ดูแลเลือกก็จะปรากฏอยู่ใน ช่องรับข้อความรหัสและช่องรับข้อความรายละเอียด เมื่อรหัสและรายละเอียดปรากฏบนช่องรับข้อความรหัสและรายละเอียดแล้ว หากผู้ดูแลระบบต้องการลบข้อมูลดังกล่าว ผู้ดูแลระบบก็เพียงกดปุ่มลบข้อมูล เสร็จแล้วระบบจะถามยืนยันการลบข้อมูลอีกครั้งหนึ่ง หากต้องการลบข้อมูลจริงก็กดปุ่ม OK หากไม่ต้องการลบก็กดปุ่ม Cancel



รูปที่ ก.13 แสดงหน้ายืนยันการลบข้อมูลลูกค้า

## 6 ผู้จำหน่าย



รูปที่ ก.14 แสดงหน้าจอผู้จำหน่าย

ในการจัดการด้านข้อมูลผู้จำหน่ายระบบจะทำการจัดเตรียมเครื่องมือเพื่ออำนวยความสะดวกในการทำงาน โดยผู้ดูแลระบบสามารถที่จะทำ ข้อมูลผู้จำหน่าย แก้ไขข้อมูลผู้จำหน่าย และการลบข้อมูลผู้จำหน่าย ได้อย่างรวดเร็ว

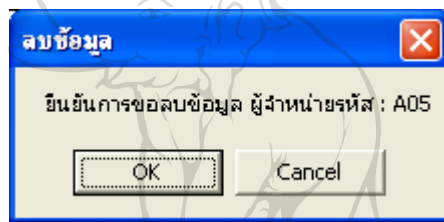
**การเพิ่มข้อมูล** ผู้ดูแลระบบเพียงกรอกรหัสของข้อมูลที่ยังไม่เคยมีอยู่ในข้อมูลที่ปรากฏตามตารางแสดงข้อมูล ระบบจะถือเป็นการขอเพิ่มข้อมูลใหม่ และผู้ดูแลระบบก็จะทำการกรอกรายละเอียดของผู้จำหน่ายลงไป เมื่อกดปุ่มบันทึกจะถือเป็นการยืนยันการเพิ่มข้อมูลผู้จำหน่ายดังกล่าวลงไปในฐานะข้อมูล

**การแก้ไขข้อมูล** ผู้ดูแลระบบเพียงกรอกรหัสของข้อมูลที่มีอยู่ในข้อมูลที่ปรากฏตามตารางแสดงข้อมูลเมื่อผู้ใช้งานกดคีย์ Enter ระบบจะค้นหารายละเอียดตามรหัสที่กรอกแล้วดึงข้อมูลมาปรากฏที่ช่องรับข้อความรายละเอียด หรือนำเมาส์ไปคลิกเลือกข้อมูลจากตารางแสดงข้อมูล แล้วรหัสและรายละเอียดที่ผู้ดูแลเลือกก็จะปรากฏอยู่ใน ช่องรับข้อความรหัสและช่องรับข้อความรายละเอียด ระบบจะถือเป็นการขอแก้ไขข้อมูล และผู้ดูแลระบบก็จะทำ



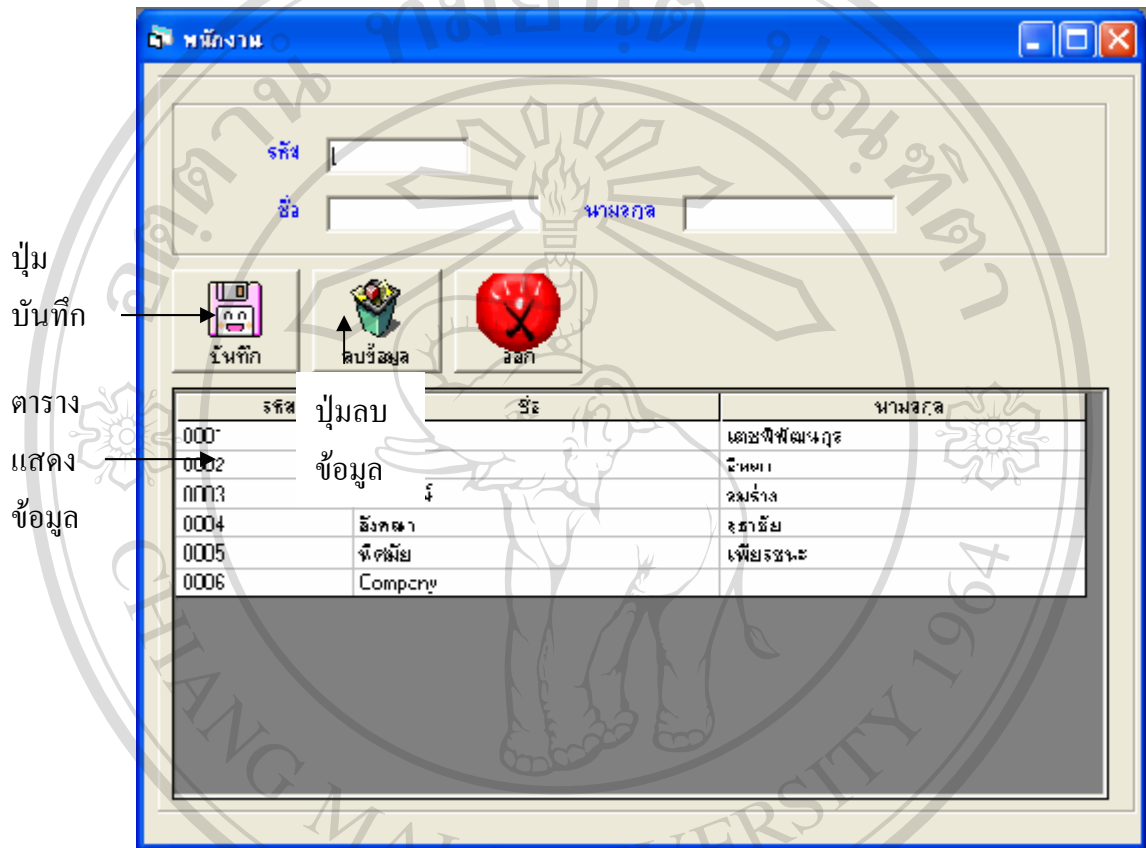
การกรอกรายละเอียดของผู้จำหน่ายที่ต้องการแก้ไขลงไป เมื่อกดปุ่มบันทึกจะถือเป็นการยืนยันการแก้ไขข้อมูลผู้จำหน่ายดังกล่าวลงไปในฐานข้อมูล

การลบข้อมูล ผู้ดูแลระบบเพียงกรอกรหัสของข้อมูลที่มีอยู่ในข้อมูลที่ปรากฏตามตารางแสดงข้อมูลเมื่อผู้ใช้งานกดคีย์ Enter ระบบจะค้นหารายละเอียดตามรหัสที่กรอกแล้วดึงข้อมูลมาปรากฏที่ช่องรับข้อความรายละเอียด หรือนำเมาส์ไปคลิกเลือกข้อมูลจากตารางแสดงข้อมูล แล้วรหัสและรายละเอียดที่ผู้ดูแลเลือกก็จะปรากฏอยู่ใน ช่องรับข้อความรหัสและช่องรับข้อความรายละเอียด เมื่อรหัสและรายละเอียดปรากฏบนช่องรับข้อความรหัสและรายละเอียดแล้ว หากผู้ดูแลระบบต้องการลบข้อมูลดังกล่าว ผู้ดูแลระบบก็เพียงกดปุ่มลบข้อมูล เสร็จแล้วระบบจะถามยืนยันการลบข้อมูลอีกครั้งหนึ่ง หากต้องการลบข้อมูลจริงก็กดปุ่ม OK หากไม่ต้องการลบก็กดปุ่ม Cancel



รูปที่ ก.15 แสดงหน้ายืนยันการลบข้อมูลผู้จำหน่าย

## 7 พนักงาน



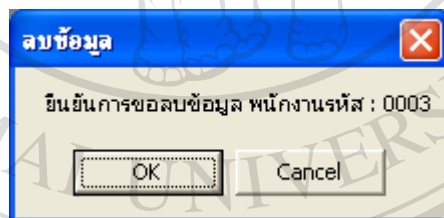
รูปที่ ก.16 แสดงหน้าจอพนักงาน

ในการจัดการด้านข้อมูลผู้จำหน่ายระบบจะทำการจัดเตรียมเครื่องมือเพื่ออำนวยความสะดวกในการทำงาน โดยผู้ดูแลระบบสามารถที่จะทำ ดูข้อมูลพนักงาน แก้ไขข้อมูลพนักงาน และการลบข้อมูลพนักงาน ได้อย่างรวดเร็ว

การเพิ่มข้อมูล ผู้ดูแลระบบเพียงกรอกรหัสของข้อมูลที่ยังไม่เคยมีอยู่ในข้อมูลที่ปรากฏตามตารางแสดงข้อมูล ระบบจะถือเป็นการขอเพิ่มข้อมูลใหม่ และผู้ดูแลระบบก็จะทำการกรอกรายละเอียดของพนักงานลงไป เมื่อกดปุ่มบันทึกจะถือเป็นการยืนยันการเพิ่มข้อมูลพนักงานดังกล่าวลงไปในฐานะข้อมูล

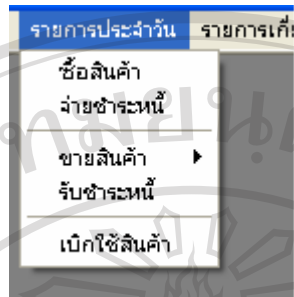
**การแก้ไขข้อมูล** ผู้ดูแลระบบเพียงกรอกรหัสของข้อมูลที่มีอยู่ในข้อมูลที่ปรากฏตามตารางแสดงข้อมูลเมื่อผู้ใช้งานกดคีย์ Enter ระบบจะค้นหารายละเอียดตามรหัสที่กรอกแล้วดึงข้อมูลมาปรากฏที่ช่องรับข้อความรายละเอียด หรือนำเมาส์ไปคลิกเลือกข้อมูลจากตารางแสดงข้อมูล แล้วรหัสและรายละเอียดที่ผู้ดูแลเลือกก็จะปรากฏอยู่ใน ช่องรับข้อความรหัสและช่องรับข้อความรายละเอียด ระบบจะถือเป็นการขอแก้ไขข้อมูล และผู้ดูแลระบบก็จะทำการกรอกรายละเอียดของพนักงานที่ต้องการแก้ไขลงไป เมื่อกดปุ่มบันทึกจะถือเป็นการยืนยันการแก้ไขข้อมูลพนักงานดังกล่าวลงไปในฐานข้อมูล

**การลบข้อมูล** ผู้ดูแลระบบเพียงกรอกรหัสของข้อมูลที่มีอยู่ในข้อมูลที่ปรากฏตามตารางแสดงข้อมูลเมื่อผู้ใช้งานกดคีย์ Enter ระบบจะค้นหารายละเอียดตามรหัสที่กรอกแล้วดึงข้อมูลมาปรากฏที่ช่องรับข้อความรายละเอียด หรือนำเมาส์ไปคลิกเลือกข้อมูลจากตารางแสดงข้อมูล แล้วรหัสและรายละเอียดที่ผู้ดูแลเลือกก็จะปรากฏอยู่ใน ช่องรับข้อความรหัสและช่องรับข้อความรายละเอียด เมื่อรหัสและรายละเอียดปรากฏบนช่องรับข้อความรหัสและรายละเอียดแล้ว หากผู้ดูแลระบบต้องการลบข้อมูลดังกล่าว ผู้ดูแลระบบก็เพียงกดปุ่มลบข้อมูล เสร็จแล้วระบบจะถามยืนยันการลบข้อมูลอีกครั้งหนึ่ง หากต้องการลบข้อมูลจริงก็กดปุ่ม OK หากไม่ต้องการลบก็กดปุ่ม Cancel



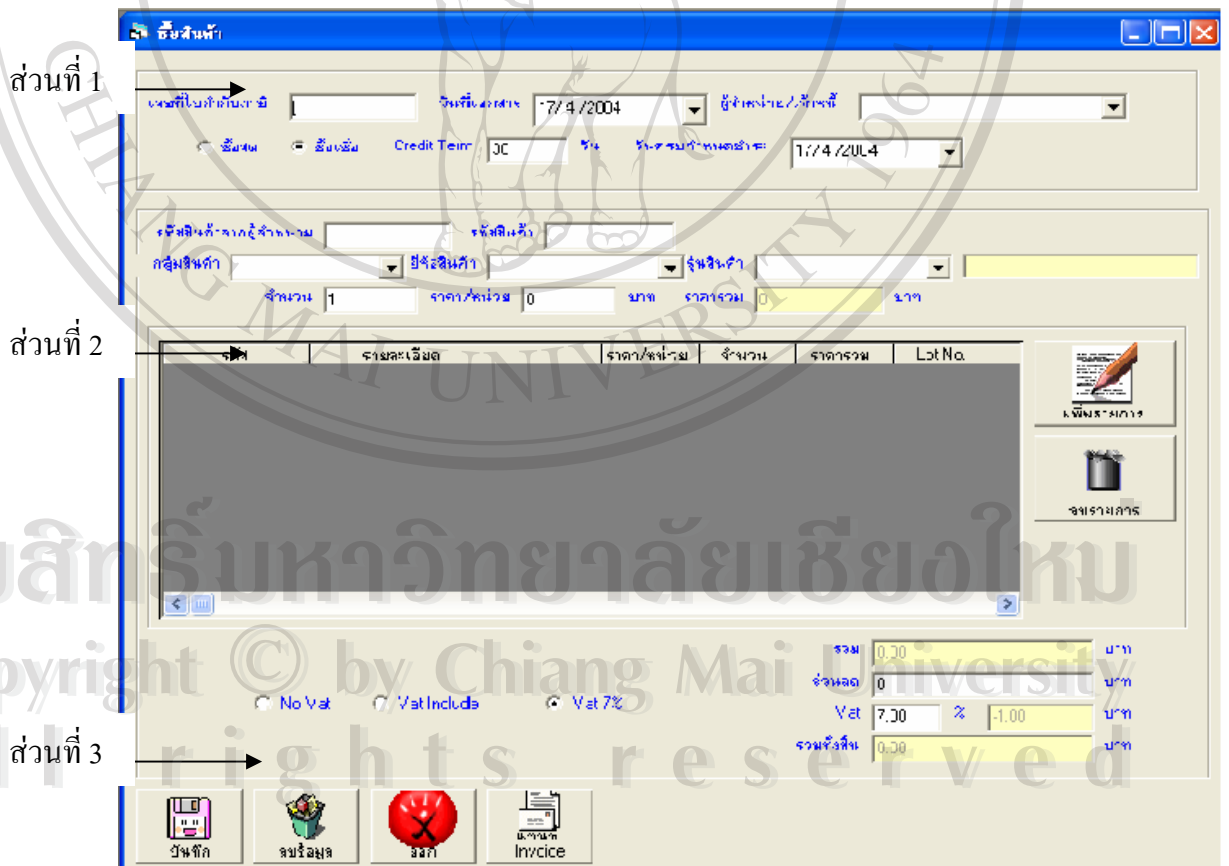
รูปที่ ก.17 แสดงหน้ายืนยันการลบข้อมูลพนักงาน

## การแสดงผลเมนูรายการประจำวัน



รูปที่ ก.18 แสดงหน้าจอเมนูรายการประจำวัน

การทำงานในส่วนรายการประจำวัน คือการที่ผู้ใช้งานบันทึกการซื้อสินค้า, ขายสินค้า, การจ่ายชำระหนี้, การรับชำระหนี้ และการเบิกใช้สินค้า นั่นก็จะเป็นส่วนการทำงานที่เกี่ยวข้องกับการนำเข้าและจ่ายออกสินค้าออกจากคลังสินค้า



รูปที่ ก.19 แสดงหน้าจอการซื้อสินค้า

การทำงานของหน้าจอการซื้อสินค้า แบ่งออกเป็น 3 ส่วน คือ

1. ส่วนที่เป็นหัวข้อของเอกสาร มีรายละเอียดคือ เลขที่เอกสารซื้อ ให้กรอกตามเลขที่เอกสารที่ซื้อเข้ามา , วันที่ซื้อ กรอกตามวันที่ในเลขที่เอกสารซื้อ , ชื่อจากผู้จำหน่าย ให้ผู้ใช้งานเลือกจาก Combo List ผู้จำหน่ายที่มีให้เลือก , ประเภทการซื้อ ให้ผู้ใช้งานนำเมาส์ไปคลิกเลือกว่าเป็นการซื้อสดหรือซื้อเชื่อ ถ้าเป็นซื้อเชื่อผู้ใช้งานต้องระบุว่าเป็นการซื้อเชื่อที่ได้เครดิตกี่วัน และวันที่ครบกำหนดชำระคือวันไหน

2. ส่วนที่เป็นรายละเอียดเกี่ยวกับสินค้า ส่วนนี้จะเป็นส่วนที่ให้ผู้ใช้งานบันทึกว่าตามเอกสารการซื้อสินค้าเลขที่ดังกล่าว มีรายละเอียดการซื้อสินค้าอะไรบ้างเป็นจำนวนเท่าใด รวมเป็นจำนวนเงินเท่าใด การกรอกรหัสสินค้าทำได้หลายวิธี ผู้ใช้งานอาจจะกรอกรหัสสินค้าตามผู้จำหน่ายเลย หากมีการบันทึกไว้ในฐานข้อมูลสินค้า หรือ อาจจะกรอกรหัสสินค้าตามที่ทางบริษัทฯของเราตั้งไว้ หรืออาจจะเลือกตามขั้นตอนสินค้าคือ เลือกกลุ่มสินค้าจาก Combo List กลุ่มสินค้า แล้ว เลือกยี่ห้อสินค้าจาก Combo List ยี่ห้อสินค้า ซึ่งจะแสดงเฉพาะยี่ห้อสินค้าตามกลุ่มสินค้านั้น ๆ แล้วจึงเลือกรุ่นสินค้าจาก Combo List รุ่นสินค้า ซึ่งจะแสดงเฉพาะรุ่นสินค้าตามกลุ่มสินค้าและยี่ห้อสินค้าที่ได้เลือกผ่านมาแล้ว เมื่อเลือกเสร็จแล้ว ระบบก็จะรอรับราคาซื้อ/หน่วย เพื่อให้ผู้ใช้งานกรอก และระบุจำนวนที่ซื้อ เสร็จแล้วระบบก็จะคำนวณเป็นจำนวนเงินรวมของแต่ละรายการให้ แล้วเพื่อเป็นการยืนยันการซื้อสินค้านี้รายการดังกล่าว ก็ให้ผู้ใช้งานกดปุ่มเพิ่มรายการเพื่อเพิ่มรายการซื้อสินค้านี้ลงในตารางแสดงข้อมูลสินค้าที่ซื้อ และระบบก็จะรวมจำนวนเงินทั้งสิ้นให้ด้วย หากผู้ใช้งานต้องการแก้ไขรายการสินค้าที่ซื้อ โดยอาจจะเกิดจากการกรอกราคาซื้อ/หน่วยผิด หรือ กรอกจำนวนที่ซื้อผิด ก็ให้ผู้ใช้งานเลือกข้อมูลจากตารางแสดงรายการสินค้าโดยนำเมาส์ไปคลิกเลือก เสร็จแล้วรายการดังกล่าวก็จะไปปรากฏบน Combo List กลุ่มสินค้า,ยี่ห้อสินค้าและรุ่นสินค้า และราคาซื้อ/หน่วยก็จะปรากฏบนช่องรับข้อความราคา/หน่วย และจำนวนที่ซื้อก็จะปรากฏบนช่องรับข้อความจำนวนที่ซื้อ เมื่อผู้ใช้งานแก้ไขข้อมูลเรียบร้อยแล้วให้ผู้ใช้งานกดปุ่มเพิ่มรายการอีกครั้งหนึ่ง เพื่อยืนยันการแก้ไขข้อมูล แล้วระบบก็จะนำข้อมูลที่แก้ไขเข้าไปแทนที่ข้อมูลก่อนที่มีการแก้ไขในตารางแสดงรายการสินค้า หากผู้ใช้งานต้องการลบรายการสินค้าออกจากตารางแสดงรายการสินค้า ก็ทำได้โดยให้ผู้ใช้งานนำเมาส์ไปเลือกเหมือนกับการแก้ไข เมื่อข้อมูลสินค้าไปปรากฏบน Combo List ทั้ง 3 และราคาซื้อ/หน่วย,จำนวนและราคารวม ไปปรากฏบนช่องรับข้อความแล้ว ให้ผู้ใช้งานกดปุ่มลบรายการ แล้วระบบจะถามยืนยันการลบอีกครั้งหนึ่ง หากต้องการลบข้อมูลจริงก็ให้ผู้ใช้งานกดปุ่ม OK หากไม่ต้องการลบก็ให้กดปุ่ม Cancel เมื่อกรอกรายการสินค้าครบแล้วให้ผู้ใช้งานไปเลือกประเภทการซื้อว่าเป็นการซื้อแบบ มีภาษีซื้อ หรือไม่มีภาษีซื้อ หากมีภาษีซื้อเป็นภาษีที่


รวมอยู่ในสินค้าหรือแยกออกจากราคาสินค้า เมื่อผู้ใช้งานเลือกแล้วก็ให้ผู้ใช้งานไประบุว่าอัตราภาษีที่ใช้เป็นกี่เปอร์เซ็นต์ แล้วระบบก็จะคำนวณอัตราภาษีออกมาเป็นบาท และคำนวณมูลค่าสินค้าและคำนวณจำนวนเงินที่ต้องชำระออกมาให้ ผู้ใช้งานก็เพียงแค่เปรียบเทียบยอดเงินตามเอกสารซื้อเลขที่ดังกล่าวว่าตรงกันหรือไม่

3. ส่วนที่จัดการจัดเก็บข้อมูลทั้งเอกสาร ส่วนนี้จะมีปุ่มบันทึก เพื่อใช้บันทึกการเพิ่มเอกสารซื้อเลขที่ดังกล่าว หรือใช้บันทึกการแก้ไขเอกสารการซื้อเลขที่ดังกล่าวลงเก็บไว้เป็นข้อมูลการซื้อ ปุ่มลบเพื่อใช้ลบเลขที่เอกสารซื้อเลขที่ดังกล่าวออกจากข้อมูลการซื้อ ปุ่มแทนที่ Invoice ใช้เพื่อแทนที่เลขที่ Invoice ของเอกสารซื้อเลขที่ดังกล่าว เป็นเลขที่ที่ถูกต้อง


รูปที่ ก.20 แสดงหน้าจอจ่ายชำระหนี้

การทำงานในหน้าจอนี้ ผู้ใช้งานต้องเลือกผู้จำหน่ายที่เราต้องการจ่ายชำระหนี้ก่อน เมื่อเลือกแล้ว ข้อมูลเอกสารที่ค้างจ่ายตามผู้จำหน่ายที่เลือกก็จะ List ออกมาแสดงในตารางด้านซ้าย แล้วผู้ใช้งานก็ระบุเลขที่สำคัญจ่ายที่เราทำจ่ายชำระหนี้ พร้อมวันที่ตามเอกสาร เมื่อกรอกหมดแล้ว ผู้ใช้งานต้องตรวจสอบเลขที่เอกสารที่จะชำระจากตารางด้านซ้าย หากต้องการชำระเอกสารไหนก็ให้

นำมาส์ไปคลิกเลือกเอกสารเลขที่ต้องการในตารางด้านซ้าย แล้วกดปุ่ม  เพื่อยืนยันการเลือกเอกสารดังกล่าว แล้วเลขที่เอกสารก็จะหายไปจากตารางด้านซ้ายแล้วไปปรากฏในตารางด้านขวาแทน หากผู้ใช้งานต้องการเลือกเอกสารทางด้านซ้ายทั้งหมดเพื่อทำจ่ายชำระหมดทุก

เอกสารที่ค้างจ่ายก็ทำได้โดยให้ผู้ใช้งานกดปุ่ม  แล้วระบบก็จะย้ายข้อมูลจากตารางด้านซ้ายทั้งหมด มาอยู่ในตารางด้านขวาทั้งหมดเช่นกัน แต่หากผู้ใช้งานเลือกเลขที่เอกสารที่จะจ่ายชำระผิดก็สามารถแก้ไขได้โดย นำมาส์ไปเลือกเอกสารที่เลือกผิดจากตารางด้านขวา แล้วกดปุ่ม

 เพื่อย้ายเลขที่เอกสารดังกล่าวจากตารางด้านขวามาอยู่ในตารางด้านซ้าย เช่นกันหากต้องการยกเลิกรายการที่เลือกทั้งหมดในตารางด้านขวาเพื่อให้มาอยู่ในตารางด้านซ้ายก็ทำได้โดย

การกดปุ่ม  ระบบจะถือว่าข้อมูลเลขที่เอกสารที่แสดงในตารางด้านขวามาเป็นเอกสารที่ผู้ใช้งานจะชำระตามเลขที่ใบสำคัญจ่ายดังกล่าว ระบบจะรวมยอดเงินที่จะชำระให้ แล้วผู้ใช้งานต้องระบุว่าเป็นการจ่ายชำระแบบเงินสดหรือเช็คธนาคาร หากเป็นเช็คธนาคารก็ต้องระบุว่าเป็นเช็คของธนาคารใด เลขที่เช็คอะไร และเช็คลงวันที่เท่าไรด้วย เสร็จแล้วก็กดปุ่มบันทึกเพื่อยืนยันการเพิ่มข้อมูลตามเลขที่สำคัญจ่าย

หากต้องการแก้ไขเลขที่เอกสารใบสำคัญจ่ายผู้ใช้งานก็ระบุเลขที่สำคัญจ่ายที่ต้องการแก้ไข ระบบก็จะดึงข้อมูลตามเลขที่ใบสำคัญจ่ายเลขที่ดังกล่าวออกมาแสดงว่า เลขที่ใบสำคัญจ่ายดังกล่าวมีการจ่ายชำระเลขที่เอกสารชื่ออะไรบ้าง เป็นยอดเงินเท่าไร และจ่ายชำระด้วยเงินสดหรือเช็คธนาคาร เมื่อผู้ใช้งานแก้ไขข้อมูลใบสำคัญจ่ายเรียบร้อยแล้วก็ให้ผู้ใช้งานกดปุ่มบันทึกเพื่อยืนยันการแก้ไขข้อมูล

การลบเลขที่เอกสารใบสำคัญจ่ายผู้ใช้งานก็ระบุเลขที่สำคัญจ่ายที่ต้องการลบระบบก็จะดึงข้อมูลตามเลขที่ใบสำคัญจ่ายเลขที่ดังกล่าวออกมาแสดงว่า เลขที่ใบสำคัญจ่ายดังกล่าวมีการจ่ายชำระเลขที่เอกสารชื่ออะไรบ้าง เป็นยอดเงินเท่าไร และจ่ายชำระด้วยเงินสดหรือเช็คธนาคาร แล้ว

ผู้ใช้งานก็กดปุ่มลบ เพื่อการลบข้อมูล แล้วระบบก็จะมี Dialog Box ขึ้นมาเพื่อถามยืนยันการลบ ข้อมูลหากผู้ใช้งานยืนยันการลบก็กดปุ่ม OK หากไม่ต้องการลบก็กดปุ่ม Cancel

การขายสินค้า ( ขึ้น )

ส่วนที่ 1

ส่วนที่ 2

ส่วนที่ 3

รูปที่ ก.21 แสดงหน้าจอการขายสินค้า ( ขึ้น )

การทำงานของหน้าจอการขายสินค้า ( ขึ้น ) แบ่งออกเป็น 3 ส่วน คือ

1. ส่วนที่เป็นหัวของเอกสาร มีรายละเอียดคือ เลขที่เอกสารขาย ผู้ใช้งานจะต้องเลือกก่อนว่าเป็นเอกสารประเภทไหน ( A , B หรือ C ) แล้วระบบจะ Auto Run เลขที่เอกสารขายออกมาให้ , วันที่ขาย , ขายให้ลูกค้ารายไหน ให้ผู้ใช้งานเลือกจาก Combo List ประเภทลูกค้าก่อนแล้วจึงกดเลือกลูกค้าตามประเภทที่เลือกใน Combo List ลูกค้าที่มีให้เลือก , ประเภทการขาย ให้ผู้ใช้งานนำเมาส์ไปคลิกเลือกว่าเป็นการขายสดหรือขายเชื่อ และระบุจำนวนวันที่ให้เครดิต



แล้วระบบจะคำนวณวันที่ครบกำหนดให้ แล้วผู้ใช้งานก็กรอกวันที่วางบิลกับวันที่นัดชำระ และกรอกเลขที่ใบสั่งซื้อของลูกค้าลงไปด้วย (ถ้ามี)

2. ส่วนที่เป็นรายละเอียดเกี่ยวกับสินค้า ส่วนนี้จะเป็นส่วนที่ให้ผู้ใช้งานบันทึกว่าตามเอกสารการขายสินค้าเลขที่ดังกล่าว มีรายละเอียดการขายสินค้าอะไรบ้างเป็นจำนวนเท่าใดรวมเป็นจำนวนเงินเท่าใด การกรอกรหัสสินค้าทำได้หลายวิธี ผู้ใช้งานอาจจะกรอกรหัสสินค้าตามผู้จำหน่ายเลย หากมีการบันทึกไว้ในฐานข้อมูลสินค้า หรือ อาจจะกรอกรหัสสินค้าตามที่ทางบริษัทของเราตั้งไว้ หรืออาจจะเลือกตามขั้นตอนสินค้าคือ เลือกกลุ่มสินค้าจาก Combo List กลุ่มสินค้า แล้วเลือกยี่ห้อสินค้าจาก Combo List ยี่ห้อสินค้า ซึ่งจะแสดงเฉพาะยี่ห้อสินค้าตามกลุ่มสินค้านั้น ๆ แล้วจึงเลือกรุ่นสินค้าจาก Combo List รุ่นสินค้า ซึ่งจะแสดงเฉพาะรุ่นสินค้าตามกลุ่มสินค้าและยี่ห้อสินค้าที่ได้เลือกผ่านมาแล้ว เมื่อเลือกเสร็จแล้ว ระบบก็จะดึงราคาขาย/หน่วยออกมาและรอรับราคาขาย/หน่วย เพื่อให้ผู้ใช้งานกรอก และระบุจำนวนที่ขายเสร็จแล้วระบบก็จะคำนวณเป็นจำนวนเงินรวมของแต่ละรายการให้ แล้วเพื่อเป็นการยืนยันการขายสินค้านี้รายการดังกล่าว ก็ให้ผู้ใช้งานกดปุ่มเพิ่มรายการเพื่อเพิ่มรายการขายสินค้านี้ดังกล่าวลงในตารางแสดงข้อมูลสินค้าที่ขาย และระบบก็จะรวมจำนวนเงินทั้งสิ้นให้ด้วย ระบบจะเช็คด้วยว่าสินค้าในคลังสินค้ามีเพียงพอกับการขายหรือไม่หากไม่พอก็จะแจ้งให้ผู้ใช้งานทราบ และจำนวนที่ขายก็จะถูกเปลี่ยนให้เท่ากับจำนวนที่มีสินค้าเหลืออยู่จริงในคลังสินค้า แต่หากจำนวนคงเหลือพอที่จะขายสินค้าได้ ระบบก็จะบอกให้ผู้ใช้งานทราบว่า ตัดสินค้ามาขายจาก Lot สินค้าไหนบ้างเป็นจำนวนแต่ละ Lot เท่าไหร่ หากผู้ใช้งานต้องการแก้ไขรายการสินค้าที่ขาย โดยอาจจะเกิดจากการกรอกราคาขาย/หน่วยผิด หรือ กรอกจำนวนที่ขายผิด ก็ให้ผู้ใช้งานเลือกข้อมูลจากตารางแสดงรายการสินค้าโดยนำมาส์ไปคลิกเลือก เสร็จแล้วรายการดังกล่าวก็จะไปปรากฏบน Combo List กลุ่มสินค้า, ยี่ห้อสินค้าและรุ่นสินค้า และราคาขาย/หน่วยก็จะปรากฏบนช่องรับข้อความราคา/หน่วย และจำนวนที่ขายก็จะปรากฏบนช่องรับข้อความจำนวนที่ขาย เมื่อผู้ใช้งานแก้ไขข้อมูลเรียบร้อยแล้วให้ผู้ใช้งานกดปุ่มเพิ่มรายการอีกครั้งหนึ่ง เพื่อยืนยันการแก้ไขข้อมูล แล้วระบบก็จะนำข้อมูลที่แก้ไขเข้าไปแทนที่ข้อมูลก่อนที่มีการแก้ไขในตารางแสดงรายการสินค้า หากผู้ใช้งานต้องการลบรายการสินค้าออกจากตารางแสดงรายการสินค้า ก็ทำได้โดยให้ผู้ใช้งานนำมาส์ไปเลือกเหมือนกับการแก้ไข เมื่อข้อมูลสินค้าไปปรากฏบน Combo List ทั้ง 3 และราคาขาย/หน่วย, จำนวนและราคารวม ไปปรากฏบนช่องรับข้อความแล้ว ให้ผู้ใช้งานกดปุ่มลบรายการ แล้วระบบจะถามยืนยันการลบอีกครั้งหนึ่ง หากต้องการลบข้อมูลจริงก็ให้ผู้ใช้งานกดปุ่ม OK หากไม่ต้องการลบก็ให้กดปุ่ม Cancel เมื่อกรอกรายการสินค้าครบแล้วให้ผู้ใช้งานไปเลือกประเภทการขายว่าเป็นการขายแบบ มีภาษีขาย หรือไม่มีภาษี

ขาย หากมีภาษีขายเป็นภาษีที่รวมอยู่ในสินค้าหรือแยกออกจากราคาสินค้า เมื่อผู้ใช้งานเลือกแล้วก็ให้ผู้ใช้งานไประบุอัตราภาษีที่ใช้เป็นกี่เปอร์เซ็นต์ แล้วระบบก็จะคำนวณอัตราภาษีออกมาเป็นบาท และคำนวณมูลค่าสินค้าและคำนวณจำนวนเงินที่ต้องรับชำระออกมาให้ผู้ใช้งานก็เพียงแต่ตรวจสอบเทียบยอดเงินตามว่าถูกต้องหรือไม่

3. ส่วนที่จัดการจัดเก็บข้อมูลทั้งเอกสาร ส่วนนี้จะมีปุ่มบันทึก เพื่อใช้บันทึกการเพิ่มเอกสารขายเลขที่ดังกล่าว หรือใช้บันทึกการแก้ไขเอกสารการขายเลขที่ดังกล่าวลงเก็บไว้เป็นข้อมูลการขายชื่อ ปุ่มลบเพื่อใช้ลบเลขที่เอกสารขายเลขที่ดังกล่าวออกจากข้อมูลการขาย ปุ่มพิมพ์เพื่อใช้พิมพ์เอกสารการขายตามเลขที่เอกสารขายดังกล่าวออกมาทางเครื่องพิมพ์

การขายสินค้าชุด

ส่วนที่ 1

ส่วนที่ 2

ส่วนที่ 3

รูปที่ ก.22 แสดงหน้าจอการขายสินค้า (ชุด)

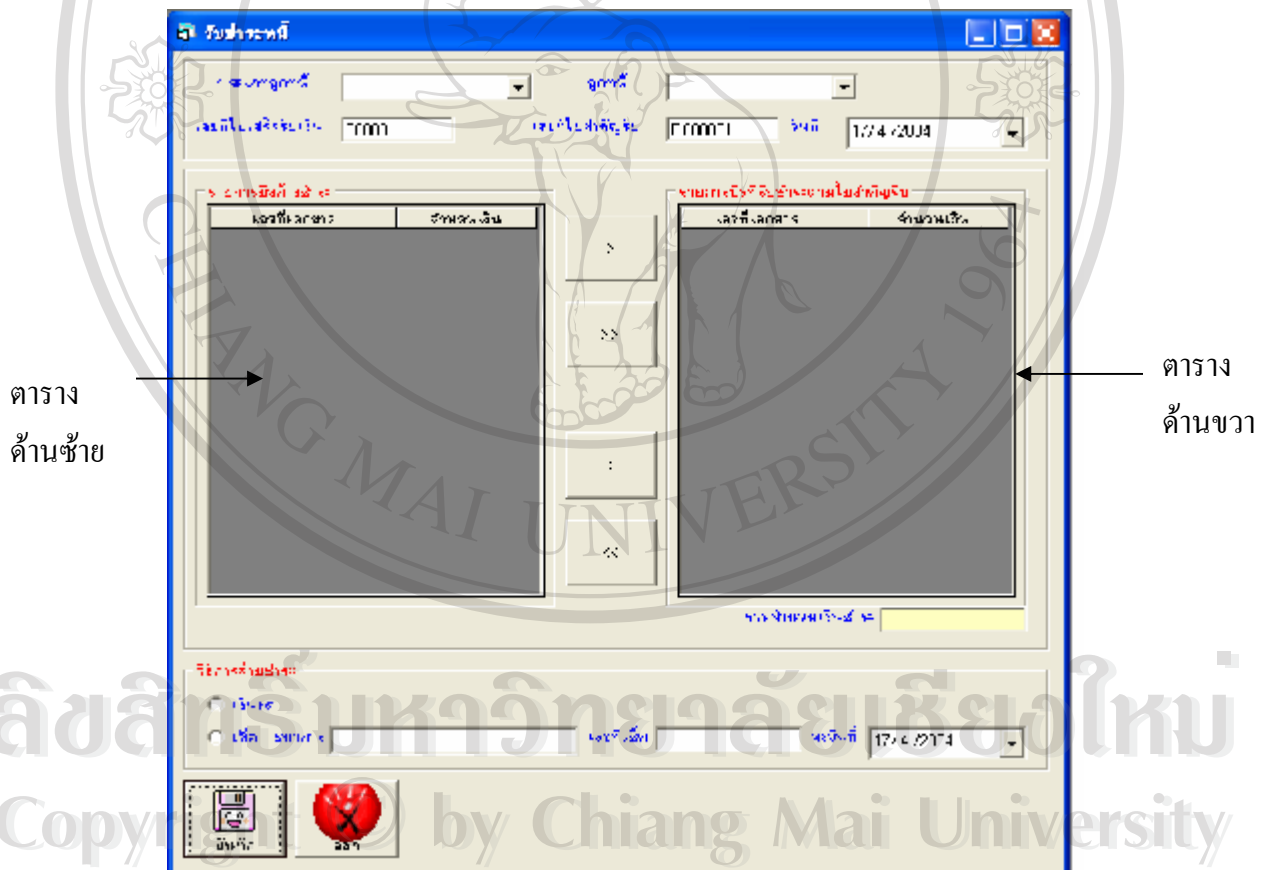
การทำงานของหน้าจอกำหนดการขายสินค้า (ชุดชั้น) แบ่งออกเป็น 3 ส่วน คือ

1. ส่วนที่เป็นหัวของเอกสาร มีรายละเอียดคือ เลขที่เอกสารขาย ผู้ใช้งานจะต้องเลือกก่อนว่าเป็นเอกสารประเภทไหน ( A , B หรือ C ) แล้วระบบจะ Auto Run เลขที่เอกสารขายออกมาให้ , วันที่ขาย , ขายให้ลูกค้ารายไหน ให้ผู้ใช้งานเลือกจาก Combo List ประเภทลูกค้าก่อนแล้วจึงกดเลือกลูกค้าตามประเภทที่เลือกใน Combo List ลูกค้าที่มีให้เลือก , ประเภทการขาย ให้ผู้ใช้งานนำมาส์ไปคลิกเลือกว่าเป็นการขายสดหรือขายเชื่อ และระบุจำนวนวันที่ให้เครดิต แล้วระบบจะคำนวณวันที่ครบกำหนดให้ แล้วผู้ใช้งานก็กรอกวันที่วางบิลกับวันที่นัดชำระ และกรอกเลขที่ใบสั่งซื้อของลูกค้าลงไปด้วย ( ถ้ามี )
2. ส่วนที่เป็นรายละเอียดเกี่ยวกับสินค้า ส่วนนี้จะเป็นส่วนที่ให้ผู้ใช้งานบันทึกว่าตามเอกสารการขายสินค้าเลขที่ดังกล่าว มีรายละเอียดการขายสินค้าอะไรบ้างเป็นจำนวนเท่าใดรวมเป็นจำนวนเงินเท่าใด การกรอกรหัสสินค้าทำได้หลายวิธี ผู้ใช้งานอาจจะกรอกรหัสสินค้าที่เป็นรหัสสินค้าชุดที่ต้องการขาย เมื่อกรอกเสร็จแล้วกดคีย์ Enter ระบบก็จะดึงราคาขาย/หน่วยออกมาและรอรับราคาขาย/หน่วย เพื่อให้ผู้ใช้งานกรอก และระบุจำนวนที่ขาย เสร็จแล้วระบบก็จะคำนวณเป็นจำนวนเงินรวมของแต่ละรายการให้ แล้วเพื่อเป็นการยืนยันการขายสินค้ารายการดังกล่าว ก็ให้ผู้ใช้งานกดปุ่มเพิ่มรายการเพื่อเพิ่มรายการขายสินค้าดังกล่าวลงในตารางแสดงข้อมูลสินค้าที่ขาย และระบบก็จะรวมจำนวนเงินทั้งสิ้นให้ด้วย ระบบจะเช็คด้วยว่าสินค้าในคลังสินค้าที่เป็นส่วนประกอบในสินค้าชุดมีเพียงพอกับการขายหรือไม่หากไม่พอก็จะแจ้งให้ผู้ใช้งานทราบ แต่หากจำนวนคงเหลือพอที่จะขายสินค้าได้ระบบก็จะไม่แจ้ง Dialog Box อะไรออกมา หากผู้ใช้งานต้องการแก้ไขรายการสินค้าที่ขาย โดยอาจจะเกิดจากการกรอกราคาขาย/หน่วยผิด หรือ กรอกจำนวนที่ขายผิด ก็ให้ผู้ใช้งานเลือกข้อมูลจากรายการรายการสินค้าโดยนำมาส์ไปคลิกเลือก เสร็จแล้วรหัสสินค้าที่เลือกก็จะไปปรากฏบนช่องรับข้อความรหัสสินค้าชุดและราคาขาย/หน่วยก็จะปรากฏบนช่องรับข้อความราคา/หน่วย และจำนวนที่ขายก็จะปรากฏบนช่องรับข้อความจำนวนที่ขาย เมื่อผู้ใช้งานแก้ไขข้อมูลเรียบร้อยแล้วให้ผู้ใช้งานกดปุ่มเพิ่มรายการอีกครั้งหนึ่ง เพื่อยืนยันการแก้ไขข้อมูล แล้วระบบก็จะนำข้อมูลที่แก้ไขเข้าไปแทนที่ข้อมูลก่อนที่มีการแก้ไขในตารางแสดงรายการสินค้า หากผู้ใช้งานต้องการลบรายการสินค้าออกจากตารางรายการสินค้า ก็ทำได้โดยให้ผู้ใช้งานนำมาส์ไปเลือกเหมือนกับการแก้ไข ให้ผู้ใช้งานกดปุ่มลบรายการ แล้วระบบจะถามยืนยันการลบอีกครั้งหนึ่ง หากต้องการลบข้อมูลจริงก็ให้ผู้ใช้งานกดปุ่ม OK หากไม่ต้องการลบก็ให้กดปุ่ม Cancel เมื่อกรอกรายการสินค้าครบแล้วให้ผู้ใช้งานไปเลือกประเภทการขายว่าเป็นการขายแบบ มีภาษีขาย หรือไม่มีภาษีขาย หากมีภาษีขายเป็นภาษีที่รวมอยู่ในสินค้าหรือแยกออกจากราคาสินค้า

เมื่อผู้ใช้งานเลือกแล้วก็ให้ผู้ใช้งานไประบุว่าจะอัตราภาษีที่ใช้เป็นที่เปอร์เซ็นต์ แล้วระบบก็จะคำนวณอัตราภาษีออกมาเป็นบาท และคำนวณมูลค่าสินค้าและคำนวณจำนวนเงินที่ต้องรับชำระออกมาให้ ผู้ใช้งานก็เพียงแต่ตรวจสอบเทียบยอดเงินตามว่าถูกต้องหรือไม่

3. ส่วนที่จัดการจัดเก็บข้อมูลทั้งเอกสาร ส่วนนี้จะมีปุ่มบันทึก เพื่อใช้บันทึกการเพิ่มเอกสารขายเลขที่ดังกล่าว หรือใช้บันทึกการแก้ไขเอกสารการขายเลขที่ดังกล่าวลงเก็บไว้เป็นข้อมูลการขายซื้อ ปุ่มลบเพื่อใช้ลบเลขที่เอกสารขายเลขที่ดังกล่าวออกจากข้อมูลการขาย ปุ่มพิมพ์เพื่อใช้พิมพ์เอกสารการขายตามเลขที่เอกสารขายดังกล่าวออกมาทางเครื่องพิมพ์

การรับชำระหนี้




รูปที่ ก.23 แสดงหน้าจอรับชำระหนี้

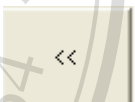
การทำงานในหน้าจอนี้ ผู้ใช้งานต้องเลือกประเภทลูกค้าก่อน แล้วจึงเลือกลูกค้า/ลูกหนี้ที่เราต้องการรับชำระหนี้ก่อน เมื่อ เลือกแล้ว ข้อมูลเอกสารที่ค้างรับตามลูกค้าที่เลือกก็จะ List ออกมาแสดงในตารางด้านซ้าย ระบบจะ Auto Run เลขที่ใบเสร็จรับเงินออกมาให้ แล้วผู้ใช้งานก็ระบุเลขที่

สำคัญรับที่เราทำการรับชำระหนี้ พร้อมวันที่ตามเอกสาร เมื่อกรอกหมดแล้ว ผู้ใช้งานต้องตรวจดูเลขที่เอกสารที่จะชำระจากตารางด้านซ้าย หากต้องการรับชำระเอกสารไหนก็นำเมาส์ไปคลิก

เลือกเอกสารเลขที่ต้องการในตารางด้านซ้าย แล้วกดปุ่ม  เพื่อยืนยันการเลือกเอกสารดังกล่าว แล้วเลขที่เอกสารก็จะหายไปจากตารางด้านซ้ายแล้วไปปรากฏในตารางด้านขวาแทน หากผู้ใช้งานต้องการเลือกเอกสารทางด้านซ้ายทั้งหมดเพื่อทำรับชำระหมดทุกเอกสารที่ค้างรับก็ทำได้

โดยให้ผู้ใช้งานกดปุ่ม  แล้วระบบก็จะย้ายข้อมูลจากตารางด้านซ้ายทั้งหมด มาอยู่ในตารางด้านขวาทั้งหมดเช่นกัน แต่หากผู้ใช้งานเลือกเลขที่เอกสารที่จะจ่ายชำระผิดก็สามารถแก้ไข

ได้โดย นำเมาส์ไปเลือกเอกสารที่เลือกผิดจากตารางด้านขวา แล้วกดปุ่ม  เพื่อย้ายเลขที่เอกสารดังกล่าวจากตารางด้านขวามาอยู่ในตารางด้านซ้าย เช่นกันหากต้องการยกเลิกรายการที่เลือก

ทั้งหมดในตารางด้านขวาเพื่อให้มาอยู่ในตารางด้านซ้ายก็ทำได้โดยการกดปุ่ม  ระบบจะถือว่าข้อมูลเลขที่เอกสารที่แสดงในตารางด้านขวาเป็นเอกสารที่ผู้ใช้งานจะรับชำระตามเลขที่ใบสำคัญรับดังกล่าว ระบบจะรวมยอดเงินที่จะรับชำระให้ แล้วผู้ใช้งานต้องระบุว่าเป็นการรับชำระแบบเงินสดหรือเช็คธนาคาร หากเป็นเช็คธนาคารก็ต้องระบุว่าเป็นเช็คของธนาคารใด เลขที่เช็คอะไร และเช็คลงวันที่เท่าไรด้วย เสร็จแล้วก็กดปุ่มบันทึกเพื่อยืนยันการเพิ่มข้อมูลตามเลขที่สำคัญจ่าย

หากต้องการแก้ไขเลขที่เอกสารใบเสร็จรับเงินผู้ใช้งานก็ระบุเลขที่ใบเสร็จรับเงินที่ต้องการแก้ไขระบบก็จะดึงข้อมูลตามเลขที่ใบเสร็จรับเงินเลขที่ดังกล่าวออกมาแสดงว่า เลขที่ใบเสร็จรับเงินดังกล่าวมีการรับชำระเลขที่เอกสารขาอะไรบ้าง เป็นยอดเงินเท่าไร และรับชำระด้วยเงินสดหรือเช็คธนาคาร เมื่อผู้ใช้งานแก้ไขข้อมูลใบเสร็จรับเงินเรียบร้อยแล้วก็ให้ผู้ใช้งานกดปุ่มบันทึกเพื่อยืนยันการแก้ไขข้อมูล

การลบเลขที่เอกสารใบสำคัญจ่ายผู้ใช้งานก็ระบุเลขที่สำคัญจ่ายที่ต้องการลบระบบก็จะดึงข้อมูลตามเลขที่ใบสำคัญจ่ายเลขที่ดังกล่าวออกมาแสดงว่า เลขที่ใบสำคัญจ่ายดังกล่าวมีการจ่ายชำระเลขที่เอกสารชื่ออะไรบ้าง เป็นยอดเงินเท่าไร และจ่ายชำระด้วยเงินสดหรือเช็คธนาคาร แล้วผู้ใช้งานก็กดปุ่มลบ เพื่อการลบข้อมูล แล้วระบบก็จะมี Dialog Box ขึ้นมาเพื่อถามยืนยันการลบข้อมูลหากผู้ใช้งานยืนยันการลบก็กดปุ่ม OK หากไม่ต้องการลบก็กดปุ่ม Cancel

## การเบิกใช้สินค้า

ส่วนที่ 1

เลขที่ใบเบิก: 00001 วันที่เบิกสาร: 17/4/2004 พนักงาน: [ ]

พ.ม.ร.ร.จ. [ ]

จำนวนสินค้า-รวมผู้ใช้งาน: [ ] รหัสสินค้า: [ ] จำนวนเบิก: [ ]

กลุ่มผลิตภัณฑ์: [ ] วัสดุสินค้า: [ ] รุ่นสินค้า: [ ]

จำนวน: 1

ส่วนที่ 2

รหัส	รายละเอียด	จำนวน	ย.พ.จ.
[ ]			

ส่วนที่ 3

เพิ่มรายการ ลบรายการ บันทึก

รูปที่ ก.24 แสดงหน้าจอการเบิกใช้สินค้า

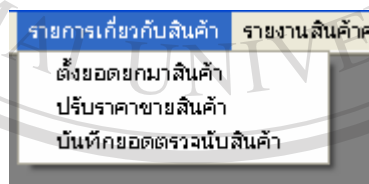
การทำงานของหน้าจอการเบิกใช้สินค้า แบ่งออกเป็น 3 ส่วน คือ

1. ส่วนที่เป็นหัวของเอกสาร มีรายละเอียดคือ เลขที่เอกสารเบิก ให้กรอกตามเลขที่เอกสารที่เบิกใช้สินค้า, วันที่เบิก และ พนักงานที่เบิกใช้ โดยเลือกจาก Combo List พนักงาน
2. ส่วนที่เป็นรายละเอียดเกี่ยวกับสินค้า ส่วนนี้จะเป็นส่วนที่ให้ผู้ใช้งานบันทึกว่าตามเอกสารการเบิกใช้สินค้าเลขที่ดังกล่าว มีรายละเอียดการเบิกใช้สินค้าอะไรบ้างเป็นจำนวนเท่าใด การกรอกรหัสสินค้าทำได้หลายวิธี ผู้ใช้งานอาจจะกรอกรหัสสินค้าตามผู้จำหน่ายเลย หากมีการบันทึกไว้ในฐานข้อมูลสินค้า หรือ อาจจะกรอกรหัสสินค้าตามที่ทางบริษัทฯของเราตั้งไว้ หรืออาจจะเลือกตามขั้นตอนสินค้าคือ เลือกกลุ่มสินค้าจาก Combo List กลุ่มสินค้า แล้วเลือกยี่ห้อสินค้าจาก Combo List ยี่ห้อสินค้า ซึ่งจะแสดงเฉพาะยี่ห้อสินค้าตามกลุ่มสินค้านั้น ๆ แล้วจึงเลือกรุ่นสินค้าจาก Combo List รุ่นสินค้า ซึ่งจะแสดงเฉพาะรุ่นสินค้าตามกลุ่มสินค้าและยี่ห้อสินค้าที่ได้เลือกผ่านมาแล้ว เมื่อเลือกเสร็จแล้ว ระบบก็จะรอรับจำนวนที่เบิกใช้ แล้วเพื่อเป็นการยืนยันการซื้อสินค้ายกการดังกล่าว ก็ให้ผู้ใช้งานกดปุ่มเพิ่มรายการเพื่อเพิ่มรายการเบิก

ใช้สินค้าดังกล่าวลงในตารางแสดงข้อมูลสินค้าที่เบิกใช้ซื้อ หากผู้ใช้งานต้องการแก้ไขรายการสินค้าที่เบิกใช้ โดยอาจจะเกิดจากการกรอกจำนวนที่เบิกใช้ผิด ก็ให้ผู้ใช้งานเลือกข้อมูลจากตารางแสดงรายการสินค้าโดยนำมาส์ไปคลิกเลือก เสร็จแล้วรายการดังกล่าวก็จะไปปรากฏบน Combo List กลุ่มสินค้า, ยี่ห้อสินค้าและรุ่นสินค้า และจำนวนที่เบิกใช้ก็จะปรากฏบนช่องรับข้อความจำนวนที่เบิก เมื่อผู้ใช้งานแก้ไขข้อมูลเรียบร้อยแล้วให้ผู้ใช้งานกดปุ่มเพิ่มรายการอีกครั้งหนึ่ง เพื่อยืนยันการแก้ไขข้อมูล แล้วระบบก็จะนำข้อมูลที่แก้ไขเข้าไปแทนที่ข้อมูลก่อนที่มีการแก้ไขในตารางแสดงรายการสินค้า หากผู้ใช้งานต้องการลบรายการสินค้าออกจากตารางแสดงรายการสินค้า ก็ทำได้โดยให้ผู้ใช้งานนำมาส์ไปเลือกเหมือนกับการแก้ไข เมื่อข้อมูลสินค้าไปปรากฏบน Combo List ทั้ง 3 และจำนวน ไปปรากฏบนช่องรับข้อความแล้ว ให้ผู้ใช้งานกดปุ่มลบรายการ แล้วระบบจะถามยืนยันการลบอีกครั้งหนึ่ง หากต้องการลบข้อมูลจริงก็ให้ผู้ใช้งานกดปุ่ม OK หากไม่ต้องการลบก็ให้กดปุ่ม

3. ส่วนที่จัดการจัดเก็บข้อมูลทั้งเอกสาร ส่วนนี้จะมีปุ่มบันทึก เพื่อใช้บันทึกการเพิ่มเอกสารการเบิกสินค้าเลขที่ดังกล่าว หรือใช้บันทึกการแก้ไขเอกสารการเบิกเลขที่ดังกล่าวลงเก็บไว้เป็นข้อมูลการเบิกใช้ ปุ่มลบเพื่อใช้ลบเลขที่เอกสารการเบิกใช้เลขที่ดังกล่าวออกจากข้อมูลการเบิกใช้

การแสดงผลเมนูเกี่ยวกับสินค้า

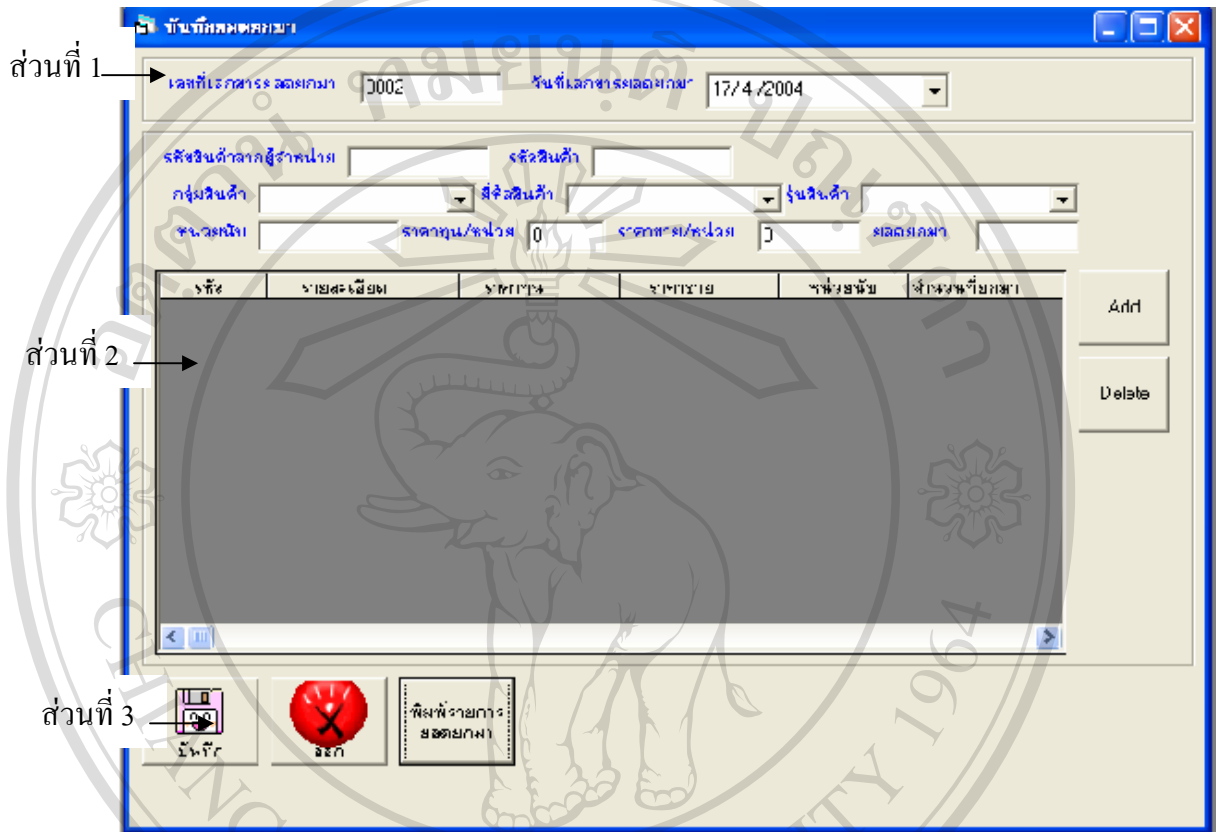


รูปที่ ก .25 แสดงหน้าจอเมนูเกี่ยวกับสินค้า

การทำงานในส่วนที่เกี่ยวกับสินค้า อันได้แก่ การบันทึกยอดยกมา, การปรับปรุงราคาขายสินค้า และ การบันทึกการตรวจนับสินค้า

การบันทึกยอดยกมาสินค้า

หน้าจอนี้ใช้เพื่อทำการตั้งยอดยกมาสินค้าเมื่อเริ่มระบบ การทำงานมีรายละเอียดดังนี้ :-



รูปที่ ก .26 แสดงหน้าจอเมนูบันทึกยอดยกมาสินค้า

การทำงานของหน้าจอการเปิดใช้สินค้า แบ่งออกเป็น 3 ส่วน คือ

1. ส่วนที่เป็นหัวข้อของเอกสาร มีรายละเอียดคือ เลขที่เอกสารและวันที่เอกสาร

2. ส่วนที่เป็นรายละเอียดเกี่ยวกับสินค้า ส่วนนี้จะเป็นส่วนที่ให้ผู้ใช้งานบันทึกว่าตามเอกสารการบันทึกยอดยกมาสินค้าเลขที่ดังกล่าว มีรายละเอียดสินค้าอะไรบ้างเป็นจำนวนเท่าใด การกรอกรหัสสินค้าทำได้หลายวิธี ผู้ใช้งานอาจจะกรอกรหัสสินค้าตามผู้จำหน่ายเลย หากมีการบันทึกไว้ในฐานข้อมูลสินค้า หรือ อาจจะกรอกรหัสสินค้าตามที่ทางบริษัทของเรา ตั้งไว้ หรืออาจจะเลือกตามขั้นตอนสินค้าคือ เลือกกลุ่มสินค้าจาก Combo List กลุ่มสินค้า แล้วเลือกยี่ห้อสินค้าจาก Combo List ยี่ห้อสินค้า ซึ่งจะแสดงเฉพาะยี่ห้อสินค้าตามกลุ่มสินค้านั้น ๆ แล้วจึงเลือกรุ่นสินค้าจาก Combo List รุ่นสินค้า ซึ่งจะแสดงเฉพาะรุ่นสินค้าตามกลุ่มสินค้าและยี่ห้อสินค้าที่ได้เลือกผ่านมาแล้ว เมื่อเลือกเสร็จแล้ว ระบบก็จะรอรับจำนวนที่จะยกมา แล้วเพื่อเป็นการยืนยันการบันทึกสินค้ารายการดังกล่าว ก็ให้ผู้ใช้งานกดปุ่มเพิ่มรายการเพื่อเพิ่มรายการ



เบิกใช้สินค้าดังกล่าวลงในตารางแสดงข้อมูลสินค้าที่เบิกใช้ชื่อ หากผู้ใช้งานต้องการแก้ไขรายการสินค้าที่เบิกใช้ โดยอาจจะเกิดจากการกรอกจำนวนที่ยกมาผิด ก็ให้ผู้ใช้งานเลือกข้อมูลจากตารางแสดงรายการสินค้าโดยนำมาใส่ไปคลิกเลือก เสร็จแล้วรายการดังกล่าวก็จะไปปรากฏบน Combo List กลุ่มสินค้า, ยี่ห้อสินค้าและรุ่นสินค้า และจำนวนที่เบิกใช้ก็จะปรากฏบนช่องรับข้อความจำนวนที่ยกมา เมื่อผู้ใช้งานแก้ไขข้อมูลเรียบร้อยแล้วให้ผู้ใช้งานกดปุ่มเพิ่มรายการอีกครั้งหนึ่ง เพื่อยืนยันการแก้ไขข้อมูล แล้วระบบก็จะนำข้อมูลที่แก้ไขเข้าไปแทนที่ข้อมูลก่อนที่มีการแก้ไขในตารางแสดงรายการสินค้า หากผู้ใช้งานต้องการลบรายการสินค้าออกจากตารางแสดงรายการสินค้า ก็ทำได้โดยให้ผู้ใช้งานนำมาใส่ไปเลือกเหมือนกับการแก้ไข เมื่อข้อมูลสินค้าไปปรากฏบน Combo List ทั้ง 3 และจำนวน ไปปรากฏบนช่องรับข้อความแล้วให้ผู้ใช้งานกดปุ่มลบรายการ แล้วระบบจะถามยืนยันการลบอีกครั้งหนึ่ง หากต้องการลบข้อมูลจริงก็ให้ผู้ใช้งานกดปุ่ม OK หากไม่ต้องการลบก็ให้กดปุ่ม

3. ส่วนที่จัดการจัดเก็บข้อมูลทั้งเอกสาร ส่วนนี้จะมีปุ่มบันทึก เพื่อใช้บันทึกการบันทึกยอดยกมาสินค้าเลขที่ดังกล่าว หรือใช้บันทึกการแก้ไขเอกสารการบันทึกยอดยกมาสินค้าเลขที่ดังกล่าวลงเก็บไว้เป็นข้อมูลการเบิกใช้ ปุ่มลบเพื่อใช้ลบเลขที่เอกสารการบันทึกยอดยกมาเลขที่ดังกล่าวออกจากข้อมูลการบันทึกยอดยกมา

#### การปรับราคาขายสินค้า

การปรับราคาขายสินค้า ผู้ใช้งานจะทำการปรับราคาขายสินค้า โดยอ้างอิงรายการสินค้าตามเลขที่เอกสารการซื้อสินค้า เพราะฉะนั้น ผู้ใช้งานจะต้องกรอกเลขที่เอกสารซื้อสินค้าในช่องรับข้อความรับเลขที่เอกสาร แล้วระบบจะทำการดึงข้อมูลสินค้าตามเลขที่เอกสารซื้อสินค้าดังกล่าวออกมา เพื่อให้ผู้ใช้งานแก้ไขราคาขายสินค้า

ปรับราคาขายสินค้า

เลขที่ใบกำกับภาษี: [ ] วันที่เอกสาร: 12/4/2554 ผู้ขายเลขที่ภาษี: [ ]

รหัสสินค้า: [ ] ชื่อสินค้า: [ ] ราคาขาย: [ ]

ราคาขายสุทธิ: [ ] ราคาขายสุทธิรวม: [ ]

ชื่อ	รายละเอียด	จำนวน	ราคาขาย	จำนวน	ราคาขาย	No.
[Empty Table Area]						

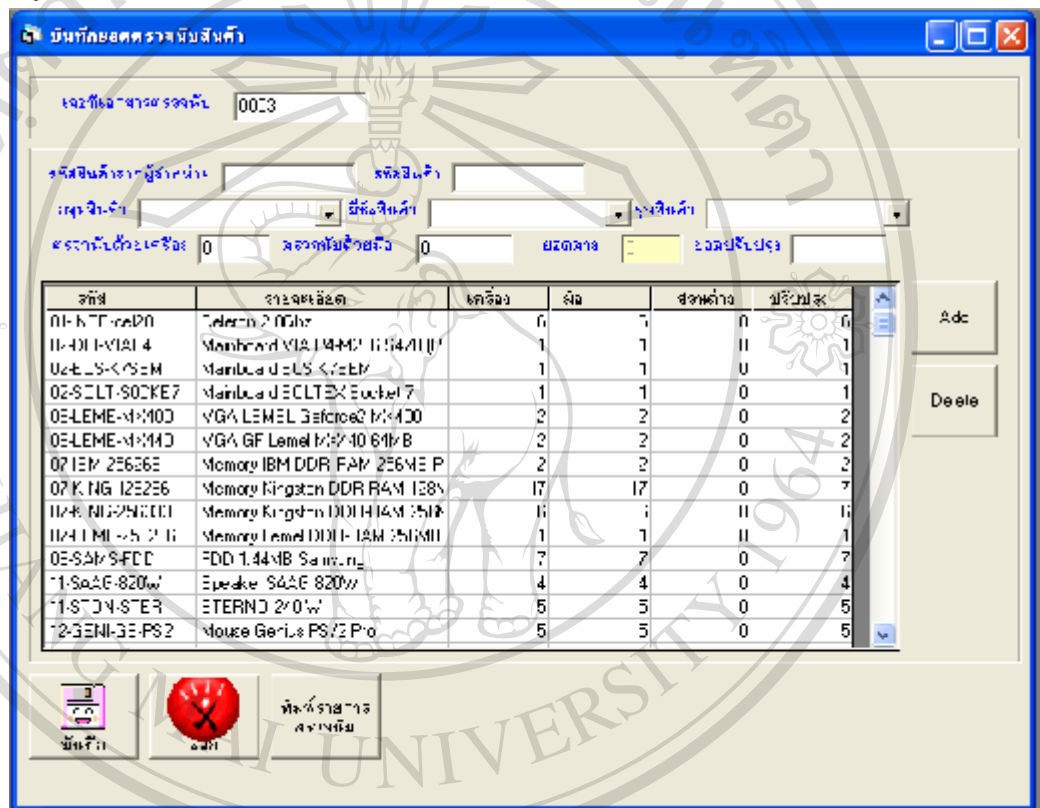
บันทึก [ ] ลบ [ ]

รูปที่ ก.27 แสดงหน้าจอเมนูปรับราคาขายสินค้า

หากผู้ใช้งานต้องการแก้ไขราคาขายสินค้าที่ ก็ให้ผู้ใช้งานเลือกข้อมูลจากรายการแสดงรายการสินค้าโดยนำมาส์ไปคลิกเลือก เสร็จแล้วรายการดังกล่าวก็จะไปปรากฏบน Combo List กลุ่มสินค้า, ยี่ห้อสินค้าและรุ่นสินค้า และจำนวนซื้อก็จะปรากฏบนช่องรับข้อความจำนวนซื้อ แล้ว Cursor จะรอรับให้ผู้ใช้งานกรอกราคาทุน/หน่วยที่ปรับ และราคาขาย/หน่วยที่ผู้ใช้งานปรับ เมื่อผู้ใช้งานกรอกข้อมูลเรียบร้อยแล้วให้ผู้ใช้งานกดปุ่มบันทึกเพิ่มรายการอีกครั้งหนึ่ง เพื่อยืนยันการปรับปรุงข้อมูล แล้วระบบก็จะนำข้อมูลที่ปรับปรุงเข้าไปแทนที่ข้อมูลก่อนที่มีปรับปรุงในตารางแสดงรายการสินค้า เมื่อทำครบทุกรายการก็ให้กดปุ่มบันทึก เพื่อยืนยันการปรับปรุงราคาขายสินค้าตามเลขที่เอกสารซื้อดังกล่าว

การบันทึกยอดตรวจนับสินค้า

การบันทึกยอดตรวจนับสินค้า หน้าจอนี้มีประโยชน์เพื่อที่จะเปรียบเทียบยอดคงเหลือจากการตัดยอดสินค้าในคลังสินค้าของคอมพิวเตอร์ และยอดสินค้าที่คงเหลือในคลังสินค้าตามจริงที่ผู้ดูแลคลังสินค้าตรวจนับได้ แล้วนำมาเปรียบเทียบกันว่ายอดคงเหลือตรงกันหรือไม่ หากยอดไม่ตรงกันก็จะได้ตรวจสอบเรื่องการทำซื้อและทำขายสินค้าว่าครบถ้วนหรือไม่ หรือสินค้ามีการสูญหายหรือไม่

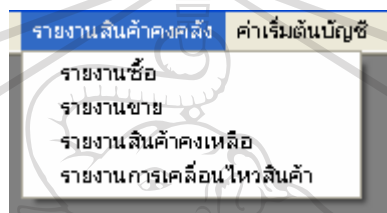


รูปที่ ก.28 แสดงหน้าจอเมนูบันทึกยอดตรวจนับสินค้า

วิธีการทำงานคือเมื่อผู้ใช้งานเข้าทำงานในหน้าจอนี้ ระบบจะคำนวณหายอดคงเหลือสินค้า ณ ขณะที่เข้าทำงานหน้าจอนี้ และ Auto Run เลขที่เอกสารตรวจนับให้ พร้อมกับ Default วันที่เอกสารให้เป็นวันที่ปัจจุบัน หากผู้ใช้งานต้องการดูข้อมูลย้อนหลังก็เพียงแต่กรอกเลขที่เอกสารการตรวจนับย้อนหลังไปยังเอกสารที่ต้องดูข้อมูลแล้วกดคีย์ Enter ข้อมูลการตรวจนับตามเลขที่เอกสารเดิมก็จะแสดงออกมาในตาราง ในตารางแสดงสินค้า จะมีช่องให้ผู้ใช้งานกรอกจำนวนคงเหลือที่ผู้ใช้งานนับได้จริงว่าคงเหลือเท่าไร การทำงานเวลาจะกรอกยอดคงเหลือก็คือ ให้ผู้ใช้งานนำเมาส์ไปคลิกเลือกรายการที่ต้องการกรอก เสร็จแล้ว Cursor จะรอรับที่ช่องรับข้อความตรวจนับมือ เมื่อผู้ใช้งานกรอกเสร็จแล้วกดคีย์ Enter แล้วระบบจะ

คำนวณส่วนต่างระหว่างการตรวจนับของเครื่องและยอดตรวจนับมือ ออกมาแล้วรอให้ผู้ใช้งานทำการ Adjust ยอดคงเหลือที่แท้จริง เพื่อระบบจะได้นำไปใช้เป็นยอดยกมาสินค้าต่อไป เมื่อปรับปรุงรายการเสร็จก็กดปุ่ม Add เพื่อยืนยันการตรวจนับสินค้ารายการดังกล่าว เมื่อทำการครบทุกรายการแล้ว ผู้ใช้งานก็เพียงกดปุ่ม บันทึก เพื่อบันทึกการตรวจนับสินค้าตามเลขที่การตรวจนับดังกล่าว และทำยอดยกไปสินค้าไปยังงวดต่อไปด้วย

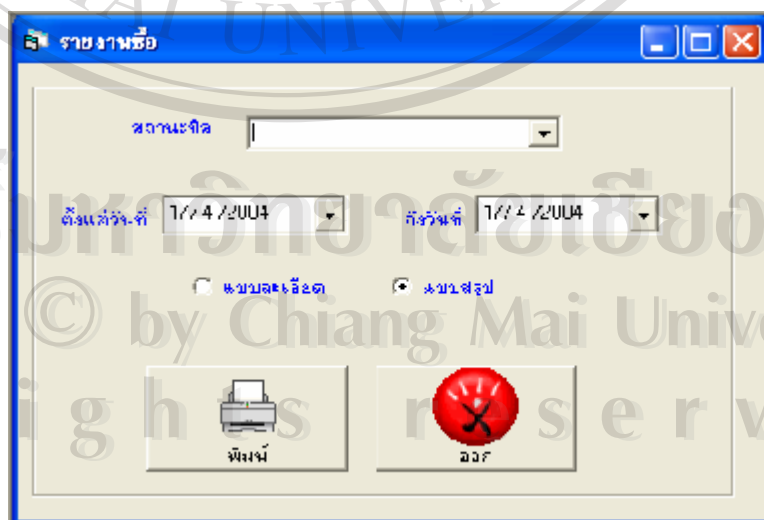
การแสดงผลเมนูรายงานเกี่ยวกับสินค้า



รูปที่ ก.29 แสดงหน้าจอเมนูรายงานเกี่ยวกับสินค้า

การทำงานในส่วนรายงานที่เกี่ยวกับสินค้า อันได้แก่ รายงานการซื้อสินค้า, รายงานการขายสินค้า, รายงานยอดคงเหลือสินค้า และรายงานการเคลื่อนไหวสินค้า

รายงานการซื้อสินค้า



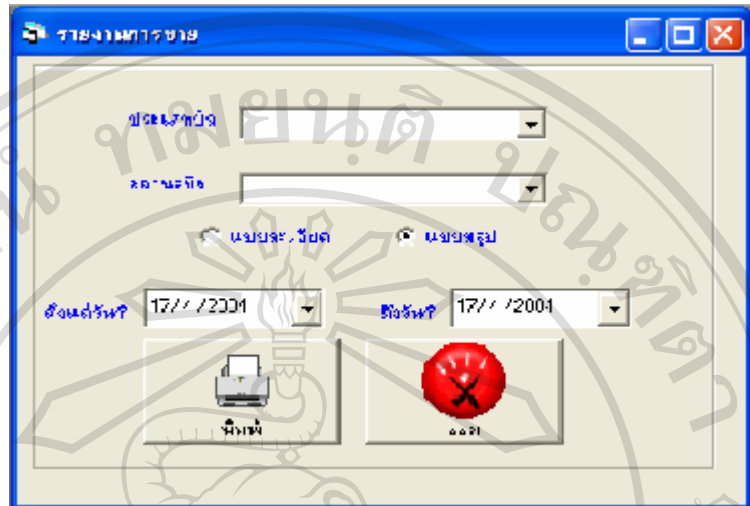
รูปที่ ก.30 แสดงหน้าจอเมนูรายงานซื้อสินค้า

การทำงานผู้ใช้งานเพียงแต่ระบุเงื่อนไขที่ต้องการดูรายงานการซื้อ เมื่อกำหนดเงื่อนไขในการดูรายงานแล้วให้ผู้ใช้งานกดปุ่มพิมพ์ เพื่อดูรายงาน

วันที่	เลขที่เอกสาร	ผู้จำหน่าย	ประเภทการซื้อ	Payment Term	วันที่ทางบริษัทฯ	ยอดรวมสินค้า	ภาษี	รวมหนี้
วันที่ 11 มีนาคม 2547	GGC1402368	SYNNEX(Thailand) company Limited	ซื้อเชื่อ	30 วัน	10 เมษายน 2004	14,000.00	980.00	14,980.00
	GGC4401536	SYNNEX(Thailand) company Limited	ซื้อเชื่อ	30 วัน	10 เมษายน 2004	27,900.00	1,953.00	29,853.00
	GGC4401557	SYNNEX(Thailand) company Limited	ซื้อเชื่อ	30 วัน	10 เมษายน 2004	2,354.00	164.78	2,518.78
	IV47030088	บริษัท บรอนซ์เม้า จำกัด	ซื้อเชื่อ	30 วัน	10 เมษายน 2004	1,700.00	119.00	1,819.00
<b>รวมของซื้อวันที่ 11 มีนาคม 2547</b>						<b>45,954.00</b>	<b>3,216.78</b>	<b>49,170.78</b>
วันที่ 12 มีนาคม 2547	037/012	ร้าน CDR-SHOP	ซื้อสด			1,425.23	99.77	1,525.00
	1222337	GREEN	ซื้อเชื่อ	30 วัน	11 เมษายน 2004	9,480.00	663.60	10,143.60
	12-3-47	สด	ซื้อสด	30 วัน	08 เมษายน 2004	520.00	0.00	520.00
	4000380781	SIS (Thailand) Co.,Ltd.	ซื้อเชื่อ	30 วัน	11 เมษายน 2004	38,340.00	2,683.80	41,023.80
	C11233	Ingram Micro Co.,Ltd	ซื้อเชื่อ	30 วัน	11 เมษายน 2004	1,440.00	100.80	1,540.80
	GGC1402384	SYNNEX(Thailand) company Limited	ซื้อเชื่อ	30 วัน	11 เมษายน 2004	6,100.45	427.00	6,527.45
	GGC1402387	SYNNEX(Thailand) company Limited	ซื้อเชื่อ	30 วัน	11 เมษายน 2004	1,930.00	135.10	2,065.10
	GGC4401576	SYNNEX(Thailand) company Limited	ซื้อเชื่อ	30 วัน	11 เมษายน 2004	3,640.00	254.80	3,894.80
NP1839	GES CO.,Ltd.	ซื้อเชื่อ	30 วัน	11 เมษายน 2004	11,400.00	798.00	12,198.00	
<b>รวมของซื้อวันที่ 12 มีนาคม 2547</b>						<b>74,275.68</b>	<b>5,162.97</b>	<b>79,438.65</b>
วันที่ 13 มีนาคม 2547	1-003278	บริษัท ที.อาร์. คอมพิวเตอร์ จำกัด	ซื้อสด			1,550.00	0.00	1,550.00
	T26582	บริษัท ซีที คอมพิวเตอร์ จำกัด	ซื้อเชื่อ	7 วัน	20 มีนาคม 2004	2,260.00	155.05	2,415.05
<b>รวมของซื้อวันที่ 13 มีนาคม 2547</b>						<b>3,810.00</b>	<b>155.05</b>	<b>3,965.05</b>
วันที่ 15 มีนาคม 2547	1222789	Ingram Micro Co.,Ltd	ซื้อเชื่อ	30 วัน	14 เมษายน 2004	9,480.00	663.60	10,143.60
	IV216798	บริษัท ดิจิทัลเน็ต (ประเทศไทย) จำกัด	ซื้อเชื่อ	30 วัน	14 เมษายน 2004	3,720.00	260.40	3,980.40
<b>รวมของซื้อวันที่ 15 มีนาคม 2547</b>						<b>13,200.00</b>	<b>924.00</b>	<b>14,124.00</b>

รูปที่ ก.31 แสดงตัวอย่างรายงานซื้อสินค้า

## รายงานการขายสินค้า



รูปที่ ก.32 แสดงหน้าจอเมนูรายงานการขายสินค้า

การทำงานผู้ใช้งานเพียงแต่ระบุเงื่อนไขที่ต้องการดูรายงานการขาย เมื่อกำหนดเงื่อนไขในการดูรายงานแล้วให้ผู้ใช้งานกดปุ่มพิมพ์ เพื่อดูรายงาน

รายงานการขอยืมเงิน ปร.สภาพารขาย ทั้งหมด มิถุนายน : ทั้งหมด

เลขที่เอกสาร	คู่ค้า	ประเภทการขอยืม	Credit Term	ครบกำหนดชำระ	วันที่วางบิล	นัดรับชำระ	ยอดรวมสินค้า	ภาษี	รวมทั้งสิ้น	
<b>วันที่เอกสาร 01 มีนาคม 200</b>										
A.0275/2547	บริษัท แอล ที ซี จำกัด	ขายเชื่อ	30 วัน	31 มี.ค. 04	1 มี.ค. 04	31 มี.ค. 04	1,415.00	99.05	1,514.05	
A.0276/2547	บริษัท เจริญมอเดอร์ เชียงใหม่ จำกัด	ขายเชื่อ	15 วัน	16 มี.ค. 04	1 มี.ค. 04	16 มี.ค. 04	2,971.96	208.04	3,180.00	
A.0277/2547	โรงงานเนรมินทรอุทิศ พาหิข	ขายเชื่อ	30 วัน	31 มี.ค. 04	1 มี.ค. 04	31 มี.ค. 04	2,177.57	152.43	2,330.00	
A.0278/2547	บริษัท แอล ที ซี จำกัด	ขายเชื่อ	30 วัน	31 มี.ค. 04	1 มี.ค. 04	31 มี.ค. 04	2,800.00	196.00	2,996.00	
A.0279/2547	Royal Scandinavia (Thailand)	ขายสด					3,200.00	224.00	3,424.00	
A.0280/2547	บริษัท นครพิงค์ เอ แอนด์ เอ จำกัด	ขายเชื่อ	30 วัน	31 มี.ค. 04	1 มี.ค. 04	31 มี.ค. 04	560.75	39.25	600.00	
<b>ยอดรวมตามวันที่</b>							<b>01 มีนาคม 200</b>	<b>13,126.28</b>	<b>918.77</b>	<b>14,044.05</b>
<b>วันที่เอกสาร 02 มีนาคม 200</b>										
A.0281/2547	โรงงานเนรมินทรอุทิศ พาหิข	ขายเชื่อ	30 วัน	1 เม.ย. 04	2 มี.ค. 04	1 เม.ย. 04	1,644.86	115.14	1,760.00	
A.0282/2547	โรงพยาบาลรามาธิบดี เชียงใหม่	ขายเชื่อ	15 วัน	17 มี.ค. 04	2 มี.ค. 04	17 มี.ค. 04	3,270.00	228.90	3,498.90	
A.0283/2547	T.K. Communication and Engineering Co.,Ltd.	ขายเชื่อ	7 วัน	9 มี.ค. 04	2 มี.ค. 04	9 มี.ค. 04	7,300.00	511.00	7,811.00	
A.0284/2547	บริษัท โรแรมไต้หวัน จำกัด	ขายสด					859.81	60.19	920.00	
A.0285/2547	บริษัท ซีอาร์ เชียงใหม่ (ประเทศไทย) จำกัด	ขายเชื่อ	30 วัน	1 เม.ย. 04	2 มี.ค. 04	1 เม.ย. 04	2,897.20	202.80	3,100.00	
B00 13/2547	บริษัท บริหารสินทรัพย์กรุงเทพรักษ์ จำกัด	ขายสด					110.00	.00	110.00	
C0161/2547	สด	ขายสด					1,490.00	.00	1,490.00	
<b>ยอดรวมตามวันที่</b>							<b>02 มีนาคม 200</b>	<b>17,571.87</b>	<b>1,118.03</b>	<b>18,689.90</b>
<b>วันที่เอกสาร 03 มีนาคม 200</b>										
A.0286/2547	บริษัท กุลพันธ์ พร็อพเพอร์ตี้ จำกัด	ขายเชื่อ	7 วัน	10 มี.ค. 04	3 มี.ค. 04	9 เม.ย. 04	588.79	41.21	630.00	
A.0287/2547	ศูนย์บริการคอมพิวเตอร์ สถาบันฯ ราชภัฏ เชียงใหม่	ขายสด					878.50	61.50	940.00	
A.0288/2547	บริษัท เจริญมอเดอร์ เชียงใหม่ จำกัด	ขายเชื่อ	30 วัน	2 เม.ย. 04	3 มี.ค. 04	9 เม.ย. 04	29,500.00	1,645.00	25,145.00	
A.0289/2547	บริษัท บอห์ ลองเมียร์ จำกัด	ขายสด					600.00	42.00	642.00	
A.0290/2547	บริษัท แอล ที ซี จำกัด	ขายเชื่อ	30 วัน	2 เม.ย. 04	3 มี.ค. 04	2 เม.ย. 04	6,270.00	438.90	6,708.90	
A.0291/2547	บริษัท เดอะแวลูซิสเต็มส์ จำกัด (สาขาเชียงใหม่)	ขายสด					270.00	18.90	288.90	

รูปที่ ก.33 แสดงตัวอย่างรายงานขายสินค้า

รายงานยอดคงเหลือสินค้า

รายงานยอดสินค้าคงเหลือ

หน่วยงาน:   
 มีพนักงาน:   
 รุ่นสินค้า:   
 รหัสประจำตัวจากผู้ใช้งาน:

รูปที่ ก.34 แสดงหน้าจอเมนูรายงานยอดคงเหลือสินค้า

การทำงานผู้ใช้งานเพียงแต่ระบุเงื่อนไขที่ต้องการดูรายงานยอดคงเหลือ เมื่อกำหนดเงื่อนไขในการดูรายงานแล้วให้ผู้ใช้งานกดปุ่มพิมพ์เพื่อดูรายงาน

รายงานสินค้าคงเหลือ ณ วันที่ 19 เมษายน 2547		Lot No.	ราคาทุน	จำนวนคงเหลือ	รวมมูลค่า
ยี่ห้อสินค้า	28 Ink-Toner Original				
ยี่ห้อสินค้า	CANO Original InkJet CANNON				
	BC03BK CANON INK BLACK 1000SP/210SP/255SP/265SP	1	776.00	1	776.00
	BC05C CANNON INK COLOR 1000SP/BJC200	1	937.30	4	3,749.20
	BC121B CANON INK BLACK S100/EJC2000/4000/5000	1	190.55	2	381.10
	BC121C CANNON INK COLOR S100/EJC2000/4000/5000	1	396.55	8	3,172.40
	BC124B CANON INK Black S300	1	209.09	2	418.18
	BC124C CANNON INK COLOR S200/S300	1	456.29	1	456.29
	BC13E CANNON INK BLACK 3000/6000	1	358.44	5	1,792.20
	BC13EC CANNON INK CYAN S400/450/500/3000/6000	1	298.70	3	896.10
	BC13EM CANNON INK Magenta S400/450/500/3000/6000	1	298.70	3	896.10
	BC13EV CANNON INK Yellow S400/450/500/3000/6000	1	298.70	3	896.10
	<b>รวมตามยี่ห้อสินค้า</b>			<b>32.00</b>	<b>13,433.67</b>
ยี่ห้อสินค้า	EPSON Original InkJet EPSON				
	S20039 Epson Ink Black Double-Park Cart Stylus 800/1000	1	762.20	3	2,286.60
	S20093 EPSON Ink Black Cart 500/400/600	1	762.20	1	762.20
	S20187 EPSON Ink Black Cart 440/640	1	615.94	7	4,311.58
	S20189 EPSON Ink Color Stylus 740/760	1	710.70	1	710.70
	S20191 EPSON Ink Color for Stylus 400/600/800/850/...	1	762.20	4	3,048.80
	T013 EPSON Ink Black Cart 480/580/C20SX	1	455.00	2	910.00
	T014 Epson Ink Color Cart 480/580/C20SX/UX	1	638.60	10	6,386.00
	T026 Epson Ink Black Chart Photo 810	1	650.00	2	1,300.00
	T027 Epson Ink Color Chart Photo 810	1	618.00	1	618.00
	T038 Epson Ink Black Stylus C418X/C438X/UX	1	360.00	9	3,240.00
	<b>รวมตามยี่ห้อสินค้า</b>			<b>40.00</b>	<b>23,573.88</b>
ยี่ห้อสินค้า	HP Original InkJet HP				

รูปที่ ก.35 แสดงตัวอย่างรายงานยอดคงเหลือสินค้า



## รายงานการเคลื่อนไหวมูลค่า

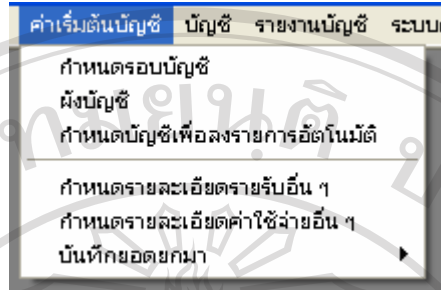
รูปที่ ก.36 แสดงหน้าจอเมนูรายงานการเคลื่อนไหวมูลค่า

การทำงานผู้ใช้งานเพียงแต่ระบุเงื่อนไขที่ต้องการดูรายงานการเคลื่อนไหวมูลค่า เมื่อกำหนดเงื่อนไขในการดูรายงานแล้วให้ผู้ใช้งานกดปุ่มพิมพ์ เพื่อดูรายงาน

รายงานการเคลื่อนไหวมูลค่า							
กลุ่มสินค้า	28 Ink-Toner Original						
ยี่ห้อสินค้า	HP Original InkJet HP						
รุ่นสินค้า	51645A HP INKJET COLOR 45/710C/720C/815C/820C/...						
วันที่	ยอดมา		ซื้อ		ขาย		
	เลขที่เอกสาร	จำนวน	เลขที่เอกสาร	จำนวน	เลขที่เอกสาร	จำนวน	Lot No.
01/03/2547	0001	10			A0275/2547	1	1
12/03/2547					A0336/2547	1	1
16/03/2547					A0343/2547	2	1
17/03/2547					A0353/2547	1	1
18/03/2547					A0356/2547	1	1
22/03/2547					A0369/2547	1	1
25/03/2547					A0385/2547	1	1
29/03/2547					A0411/2547	1	1
30/03/2547			GGC4401976	3			
	<b>รวมยอดมา</b>	10	<b>รวมซื้อ</b>	3	<b>รวมขาย</b>	9	<b>คงเหลือ</b> 4

รูปที่ ก.37 แสดงตัวอย่างรายงานการเคลื่อนไหวมูลค่า

การแสดงผลเมนูค่าเริ่มต้นบัญชี



รูปที่ ก.38 แสดงหน้าจอเมนูค่าเริ่มต้นบัญชี

การทำงานในหมวดนี้คือการตั้งค่าเริ่มต้นบัญชีทั้งหมด หัวข้อย่อยมีดังนี้ :-

การกำหนดรอบบัญชี

การกำหนดรอบบัญชี เป็นการกำหนดรอบของบัญชีที่จะใช้ในการผ่านบัญชี ไปยังบัญชีแยกประเภท



ปุ่ม  
บันทึก

ตาราง  
แสดง  
ข้อมูล

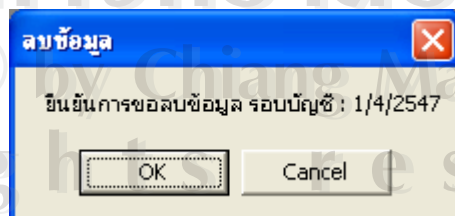
รูปที่ ก.39 แสดงหน้าจอรอบบัญชี

ในการจัดการด้านข้อมูลกลุ่มสินค้าระบบจะทำการจัดเตรียมเครื่องมือเพื่ออำนวยความสะดวกในการทำงาน โดยผู้ดูแลระบบสามารถที่จะทำ ดูข้อมูลรอบบัญชี แก้ไขข้อมูลรอบบัญชี และการลบข้อมูลรอบบัญชี ได้อย่างรวดเร็ว

การเพิ่มข้อมูล ผู้ดูแลระบบเพียงกรอกรหัสของข้อมูลที่ยังไม่เคยมีอยู่ในข้อมูลที่ปรากฏตามตารางแสดงข้อมูล ระบบจะถือเป็นการขอเพิ่มข้อมูลใหม่ และผู้ดูแลระบบก็จะทำการกรอกรายละเอียดของรอบบัญชีลงไป เมื่อคกดปุ่มบันทึกจะถือเป็นการยืนยันการเพิ่มข้อมูลรอบบัญชีดังกล่าวลงไปในฐานะข้อมูล

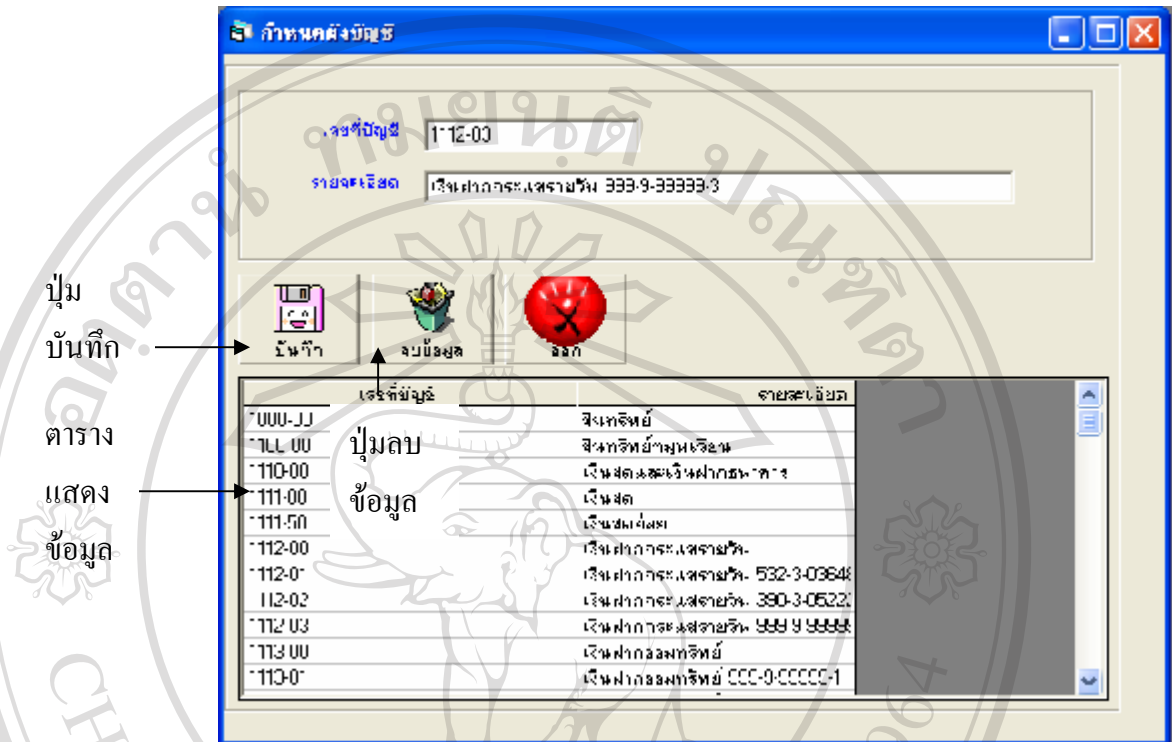
การแก้ไขข้อมูล ผู้ดูแลระบบเพียงกรอกรหัสของข้อมูลที่มีอยู่ในข้อมูลที่ปรากฏตามตารางแสดงข้อมูลเมื่อผู้ใช้งานกดคีย์ Enter ระบบจะค้นหารายละเอียดตามรหัสที่กรอกแล้วดึงข้อมูลมาปรากฏที่ช่องรับข้อความรายละเอียด หรือนำเมาส์ไปคลิกเลือกข้อมูลจากตารางแสดงข้อมูล แล้วรหัสและรายละเอียดที่ผู้ดูแลเลือกก็จะปรากฏอยู่ใน ช่องรับข้อความรหัส และช่องรับวันที่เริ่มและวันที่จบรอบบัญชี ระบบจะถือเป็นการขอแก้ไขข้อมูล และผู้ดูแลระบบก็จะทำการกรอกรายละเอียดของรอบบัญชีที่ต้องการแก้ไขลงไป เมื่อคกดปุ่มบันทึกจะถือเป็นการยืนยันการแก้ไขข้อมูลรอบบัญชีดังกล่าวลงไปในฐานะข้อมูล

การลบข้อมูล ผู้ดูแลระบบเพียงกรอกรหัสของข้อมูลที่มีอยู่ในข้อมูลที่ปรากฏตามตารางแสดงข้อมูลเมื่อผู้ใช้งานกดคีย์ Enter ระบบจะค้นหารายละเอียดตามรหัสที่กรอกแล้วดึงข้อมูลมาปรากฏที่ช่องรับข้อความรายละเอียด หรือนำเมาส์ไปคลิกเลือกข้อมูลจากตารางแสดงข้อมูล แล้วรหัสและรายละเอียดที่ผู้ดูแลเลือกก็จะปรากฏอยู่ใน ช่องรับข้อความรหัส และช่องรับวันที่เริ่มและวันที่จบรอบบัญชี เมื่อรหัสและวันที่ปรากฏบนช่องรับข้อความรหัสและวันที่แล้ว หากผู้ดูแลระบบต้องการลบข้อมูลดังกล่าว ผู้ดูแลระบบก็เพียงกดปุ่มลบข้อมูลเสร็จแล้วระบบจะถามยืนยันการลบข้อมูลอีกครั้งหนึ่ง หากต้องการลบข้อมูลจริงก็กดปุ่ม OK หากไม่ต้องการลบก็กดปุ่ม Cancel



รูปที่ ก.40 แสดงหน้าจอการลบรอบบัญชี

## การบันทึกผังบัญชี



รูปที่ ก.41 แสดงหน้าจอผังบัญชี

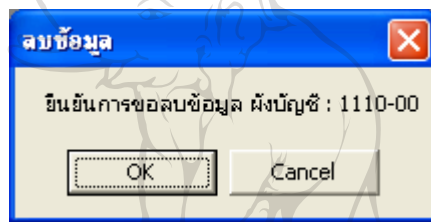
ในการจัดการด้านข้อมูลผังบัญชีระบบจะทำการจัดเตรียมเครื่องมือเพื่ออำนวยความสะดวกในการทำงาน โดยผู้ดูแลระบบสามารถที่จะทำ ข้อมูลผังบัญชี แก้ไขข้อมูลผังบัญชี และการลบข้อมูลผังบัญชี ได้อย่างรวดเร็ว

การเพิ่มข้อมูล ผู้ดูแลระบบเพียงกรอกรหัสของข้อมูลที่ยังไม่เคยมีอยู่ในข้อมูลที่ปรากฏตามตารางแสดงข้อมูล ระบบจะถือเป็นการขอเพิ่มข้อมูลใหม่ และผู้ดูแลระบบก็จะทำการกรอกรายละเอียดของผังบัญชีลงไป เมื่อกดปุ่มบันทึกจะถือเป็นการยืนยันการเพิ่มข้อมูลผังบัญชีดังกล่าวลงไปในฐานข้อมูล

การแก้ไขข้อมูล ผู้ดูแลระบบเพียงกรอกรหัสของข้อมูลที่มีอยู่ในข้อมูลที่ปรากฏตามตารางแสดงข้อมูลเมื่อผู้ใช้งานกดคีย์ Enter ระบบจะค้นหารายละเอียดตามรหัสที่กรอกแล้วดึงข้อมูลมาปรากฏที่ช่องรับข้อความรายละเอียด หรือนำเมาส์ไปคลิกเลือกข้อมูลจากตารางแสดงข้อมูล แล้วรหัสและรายละเอียดที่ผู้ดูแลเลือกก็จะปรากฏอยู่ใน ช่องรับข้อความรหัส และช่องรับข้อความรายละเอียด ระบบจะถือเป็นการขอแก้ไขข้อมูล และผู้ดูแลระบบก็จะทำ

การกรอกรายละเอียดของผังบัญชีที่ต้องการแก้ไขลงไป เมื่อกดปุ่มบันทึกจะถือเป็นการยืนยันการแก้ไขข้อมูลผังบัญชีดังกล่าวลงในฐานข้อมูล

การลบข้อมูล ผู้ดูแลระบบเพียงกรอกรหัสของข้อมูลที่มีอยู่ในข้อมูลที่ปรากฏตามตารางแสดงข้อมูลเมื่อผู้ใช้งานกดคีย์ Enter ระบบจะค้นหารายละเอียดตามรหัสที่กรอกแล้วดึงข้อมูลมาปรากฏที่ช่องรับข้อความรายละเอียด หรือนำเมาส์ไปคลิกเลือกข้อมูลจากตารางแสดงข้อมูล แล้วรหัสและรายละเอียดที่ผู้ดูแลเลือกก็จะปรากฏอยู่ในช่องรับข้อความรหัสและช่องรับข้อความรายละเอียด เมื่อรหัสและรายละเอียดปรากฏบนช่องรับข้อความรหัสและรายละเอียดแล้ว หากผู้ดูแลระบบต้องการลบข้อมูลดังกล่าว ผู้ดูแลระบบก็เพียงกดปุ่มลบข้อมูล เสร็จแล้วระบบจะถามยืนยันการลบข้อมูลอีกครั้งหนึ่ง หากต้องการลบข้อมูลจริงก็กดปุ่ม OK หากไม่ต้องการลบก็กดปุ่ม Cancel



รูปที่ ก.42 แสดงหน้ายืนยันการลบข้อมูลผังบัญชี

## (1) การกำหนดบัญชีเพื่อลงรายการอัตโนมัติ

กำหนดบัญชีเพื่อลงรายการอัตโนมัติ

เลขที่บัญชีตามบัญชีไม่คงที่และอาจแก้ไขได้ในระหว่างการบัญชีฉบับนี้

บัญชีที่บัญชีระบบ: 3333-33

บัญชีหลัก: 3333-33

เงินสด	1-1-00
เงินคงอยู่	1-1-50
ลูกหนี้	1-30-01
เบ็ดเสร็จเจ้าหนี้	1-30-02
เงินกู้	1-40-02
กำไรสุทธิยกถ่ายเจ้าหนี้	1-51-C2
กำไรสุทธิ	1-54-00
กำไรสุทธิยังไม่ส่งเข้างวด	1-55-00
เงินมีรายการจ่ายก่อนหน้า	1-51-C1

กำไรสุทธิ	2123-01
เบ็ดเสร็จเจ้าหนี้	2127-02
กำไรสุทธิ ณ ที่ปลายงวด	2132-02
กำไรสุทธิ	2133-00
กำไรสุทธิ - งบกำไรขาดทุน	2135-00
เงินมีรายการจ่ายก่อนหน้า	2133-01

รายได้	1100-01
ขายส่ง	4111-11
ขายปลีก	1100-03
ซ่อมรถจักรยาน	4100-04
ค่าเช่าที่ดิน	4200-01
รายได้เช่าอาคาร	4200-02
รายได้อื่นๆ	4111-11

ค่าใช้จ่าย	7117-00
ต้นทุนขาย	5130-01
เงินเดือน	7130-03
เงินเดือน	5130-02
ค่าเช่า	5270-01
ค่าเช่า	5270-02
ค่าเช่า	5270-03
ค่าเช่า	5270-04
ค่าเช่า	5270-05
ค่าเช่า	5270-06
ค่าเช่า	5270-07
ค่าเช่า	5270-08
ค่าเช่า	5270-09
ค่าเช่า	5270-10
ค่าเช่า	5270-11
ค่าเช่า	5270-12
ค่าเช่า	5270-13
ค่าเช่า	5270-14
ค่าเช่า	5270-15
ค่าเช่า	5270-16
ค่าเช่า	5270-17
ค่าเช่า	5270-18
ค่าเช่า	5270-19
ค่าเช่า	5270-20

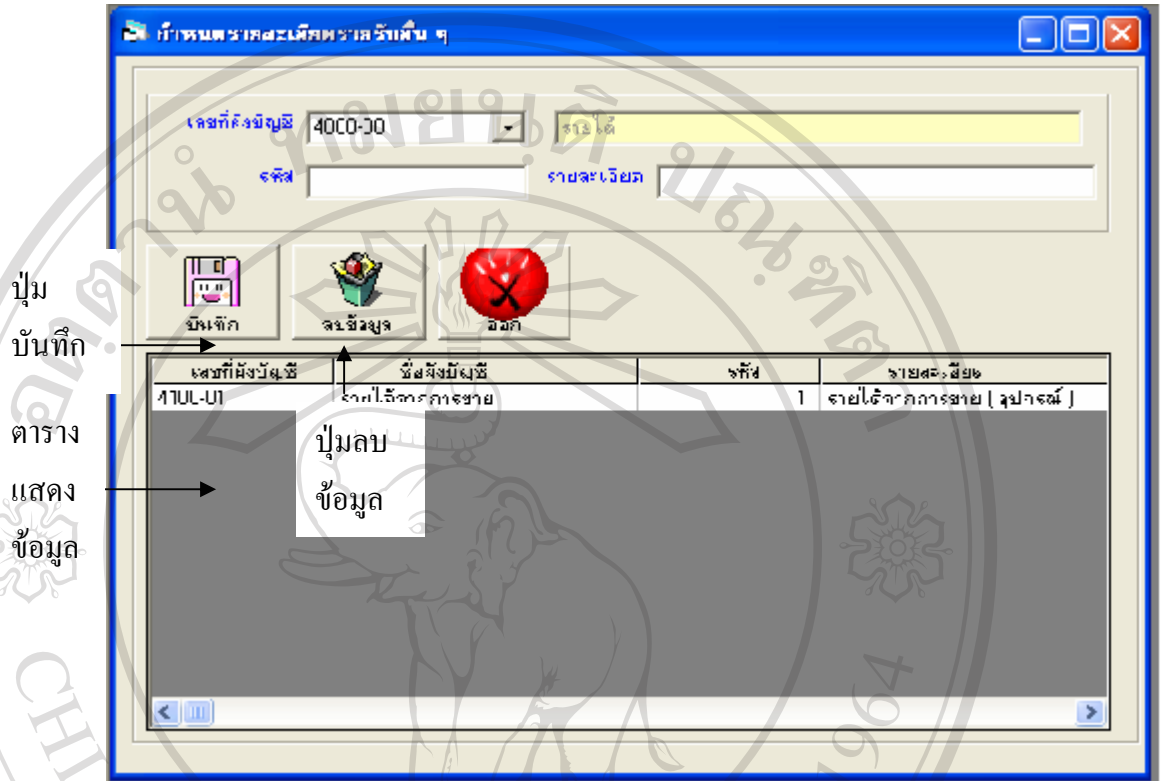
บันทึก

ลบ

รูปที่ ก.43 แสดงหน้าจอกำหนดบัญชีเพื่อลงรายการอัตโนมัติ

การทำงานในหน้าจอนี้ผู้ใช้งานเพียงแต่ระบุบัญชีตามหัวข้อบัญชีที่ระบบกำหนดให้ เมื่อระบุเรียบร้อยแล้วก็ให้ผู้ใช้งานกดปุ่มบันทึกเพื่อยืนยันการบันทึกข้อมูลลงในฐานข้อมูล

การบันทึกรายรับอื่น ๆ



รูปที่ ก.44 แสดงหน้าจอรายรับอื่น ๆ

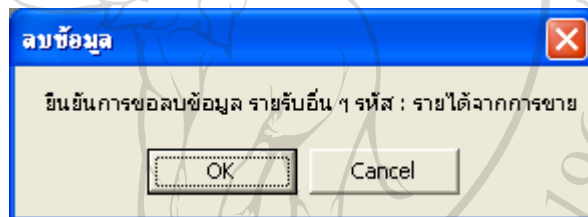
ในการจัดการด้านข้อมูลรายรับอื่น ๆ ระบบจะทำการจัดเตรียมเครื่องมือเพื่ออำนวยความสะดวกในการทำงาน โดยผู้ดูแลระบบสามารถที่จะทำ ข้อมูลรายรับอื่น ๆ แก้ไขข้อมูลรายรับอื่น ๆ และการลบข้อมูลรายรับอื่น ๆ ได้อย่างรวดเร็ว

การเพิ่มข้อมูล ผู้ดูแลระบบเพียงกรอกรหัสของข้อมูลที่ยังไม่เคยมีอยู่ในข้อมูลที่ปรากฏตามตารางแสดงข้อมูล ระบบจะถือเป็นการขอเพิ่มข้อมูลใหม่ และผู้ดูแลระบบก็จะทำการกรอกรายละเอียดของรายรับอื่น ๆ ลงไป เมื่อกดปุ่มบันทึกจะถือเป็นการยืนยันการเพิ่มข้อมูลรายรับอื่น ๆ ดังกล่าวลงไปในฐานข้อมูล

การแก้ไขข้อมูล ผู้ดูแลระบบเพียงกรอกรหัสของข้อมูลที่มีอยู่ในข้อมูลที่ปรากฏตามตารางแสดงข้อมูลเมื่อผู้ใช้งานกดคีย์ Enter ระบบจะค้นหารายละเอียดตามรหัสที่กรอกแล้วดึงข้อมูลมาปรากฏที่ช่องรับข้อความรายละเอียด หรือนำเมาส์ไปคลิกเลือกข้อมูลจากรายการแสดงข้อมูล แล้วรหัสและรายละเอียดที่ผู้ดูแลเลือกก็จะปรากฏอยู่ใน ช่องรับข้อความรหัส

และช่องรับข้อความรายละเอียด ระบบจะถือเป็นการขอแก้ไขข้อมูล และผู้ดูแลระบบก็จะทำการกรอกรายละเอียดของรายรับอื่น ๆ ที่ต้องการแก้ไขลงไป เมื่อกดปุ่มบันทึกจะถือเป็นการยืนยันการแก้ไขข้อมูลรายรับอื่น ๆ ดังกล่าวลงไปในฐานะข้อมูล

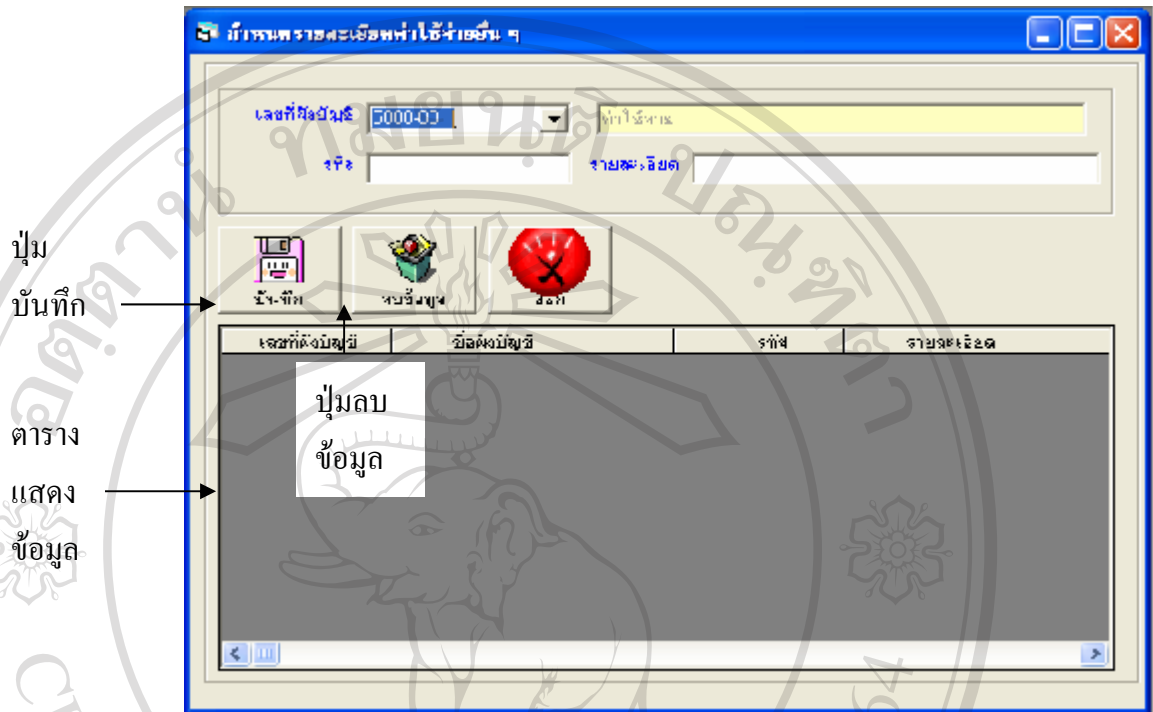
การลบข้อมูล ผู้ดูแลระบบเพียงกรอกรหัสของข้อมูลที่มีอยู่ในข้อมูลที่ปรากฏตามตารางแสดงข้อมูลเมื่อผู้ใช้งานกดคีย์ Enter ระบบจะค้นหารายละเอียดตามรหัสที่กรอกแล้วดึงข้อมูลมาปรากฏที่ช่องรับข้อความรายละเอียด หรือนำเมาส์ไปคลิกเลือกข้อมูลจากรายการแสดงข้อมูล แล้วรหัสและรายละเอียดที่ผู้ดูแลเลือกก็จะปรากฏอยู่ในช่องรับข้อความรหัสและช่องรับข้อความรายละเอียด เมื่อรหัสและรายละเอียดปรากฏบนช่องรับข้อความรหัสและรายละเอียดแล้ว หากผู้ดูแลระบบต้องการลบข้อมูลดังกล่าว ผู้ดูแลระบบก็เพียงกดปุ่มลบข้อมูล เสร็จแล้วระบบจะถามยืนยันการลบข้อมูลอีกครั้งหนึ่ง หากต้องการลบข้อมูลจริงก็กดปุ่ม OK หากไม่ต้องการลบก็กดปุ่ม Cancel



รูปที่ ก.45 แสดงหน้ายืนยันการลบข้อมูลรายรับอื่น ๆ



การบันทึกค่าใช้จ่ายอื่น ๆ



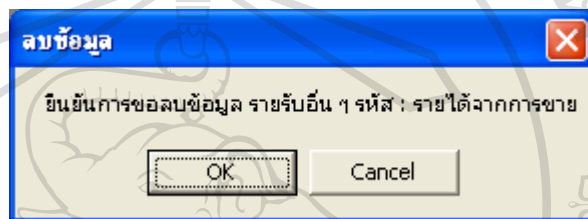
รูปที่ ก.46 แสดงหน้าจอค่าใช้จ่ายอื่น ๆ

ในการจัดการด้านข้อมูลค่าใช้จ่ายอื่น ๆ ระบบจะทำการจัดเตรียมเครื่องมือเพื่ออำนวยความสะดวกในการทำงาน โดยผู้ดูแลระบบสามารถที่จะทำ ข้อมูลค่าใช้จ่ายอื่น ๆ แก้ไข ข้อมูลค่าใช้จ่ายอื่น ๆ และการลบข้อมูลค่าใช้จ่ายอื่น ๆ ได้อย่างรวดเร็ว

การเพิ่มข้อมูล ผู้ดูแลระบบเพียงกรอกรหัสของข้อมูลที่ยังไม่เคยมีอยู่ในข้อมูลที่ปรากฏตามตารางแสดงข้อมูล ระบบจะถือเป็นการขอเพิ่มข้อมูลใหม่ และผู้ดูแลระบบก็จะทำการกรอกรายละเอียดของค่าใช้จ่ายอื่น ๆ ลงไป เมื่อกดปุ่มบันทึกจะถือเป็นการยืนยันการเพิ่มข้อมูลค่าใช้จ่ายอื่น ๆ ดังกล่าวลงไปในฐานะข้อมูล

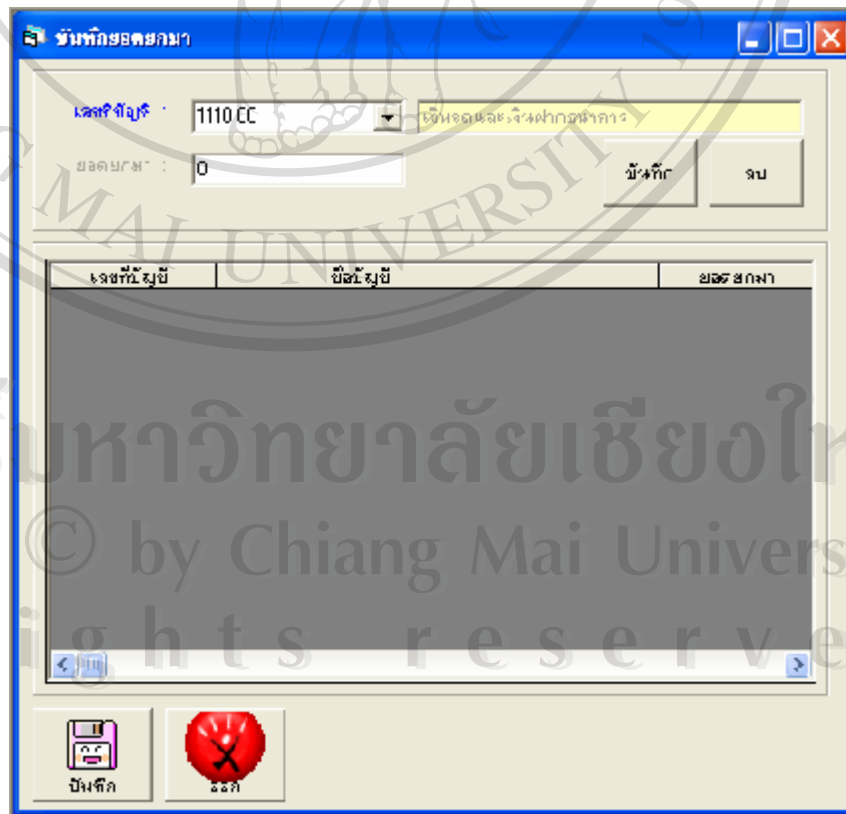
การแก้ไขข้อมูล ผู้ดูแลระบบเพียงกรอกรหัสของข้อมูลที่มีอยู่ในข้อมูลที่ปรากฏตามตารางแสดงข้อมูลเมื่อผู้ใช้งานกดคีย์ Enter ระบบจะค้นหารายละเอียดตามรหัสที่กรอกแล้วดึงข้อมูลมาปรากฏที่ช่องรับข้อความรายละเอียด หรือนำเมาส์ไปคลิกเลือกข้อมูลจากรายการแสดงข้อมูล แล้วรหัสและรายละเอียดที่ผู้ดูแลเลือกก็จะปรากฏอยู่ใน ช่องรับข้อความรหัส และช่องรับข้อความรายละเอียด ระบบจะถือเป็นการขอแก้ไขข้อมูล และผู้ดูแลระบบก็จะทำการกรอกรายละเอียดของค่าใช้จ่ายอื่น ๆ ที่ต้องการแก้ไขลงไป เมื่อกดปุ่มบันทึกจะถือเป็นการยืนยันการแก้ไขข้อมูลค่าใช้จ่ายอื่น ๆ ดังกล่าวลงไปในฐานะข้อมูล

การลบข้อมูล ผู้ดูแลระบบเพียงกรอกรหัสของข้อมูลที่มีอยู่ในข้อมูลที่ปรากฏตาม ตารางแสดงข้อมูลเมื่อผู้ใช้งานกดคีย์ Enter ระบบจะค้นหารายละเอียดตามรหัสที่กรอกแล้ว ดึงข้อมูลมาปรากฏที่ช่องรับข้อความรายละเอียด หรือนำเมาส์ไปคลิกเลือกข้อมูลจากราง แสดงข้อมูล แล้วรหัสและรายละเอียดที่ผู้ดูแลเลือกก็จะปรากฏอยู่ใน ช่องรับข้อความรหัส และช่องรับข้อความรายละเอียด เมื่อรหัสและรายละเอียดปรากฏบนช่องรับข้อความรหัส และรายละเอียดแล้ว หากผู้ดูแลระบบต้องการลบข้อมูลดังกล่าว ผู้ดูแลระบบก็เพียงกดปุ่มลบ ข้อมูล เสร็จแล้วระบบจะถามยืนยันการลบข้อมูลอีกครั้งหนึ่ง หากต้องการลบข้อมูลจริงก็กด ปุ่ม OK หากไม่ต้องการลบก็กดปุ่ม Cancel



รูปที่ ก.47 แสดงหน้ายืนยันการลบข้อมูลค่าใช้จ่ายอื่น ๆ

การบันทึกยอดยกมาบัญชี



รูปที่ ก.48 แสดงหน้าจอยอดยกมาบัญชี

ในการจัดการด้านข้อมูลยอดยกมาบัญชีระบบจะทำการจัดเตรียมเครื่องมือเพื่ออำนวยความสะดวกในการทำงาน โดยผู้ดูแลระบบสามารถที่จะทำ ดูข้อมูลยอดยกมาบัญชี แก้ไขข้อมูลยอดยกมาบัญชี และการลบข้อมูลยอดยกมาบัญชี ได้อย่างรวดเร็ว

การเพิ่มข้อมูล ผู้ดูแลระบบเพียงกรอกเลขที่บัญชีที่ยังไม่เคยมีอยู่ในตารางแสดงข้อมูลระบบจะถือเป็นการขอเพิ่มข้อมูลใหม่ และผู้ดูแลระบบก็จะทำการกรอกรายละเอียดของยอดยกมาบัญชีลงไป เมื่อกดปุ่มบันทึกจะถือเป็นการยืนยันการเพิ่มข้อมูลยอดยกมาบัญชีดังกล่าวลงไปในฐานะข้อมูล

การแก้ไขข้อมูล ผู้ดูแลระบบเพียงกรอกรหัสของข้อมูลที่มีอยู่ในข้อมูลที่ปรากฏตามตารางแสดงข้อมูลเมื่อผู้ใช้งานกดคีย์ Enter ระบบจะค้นหารายละเอียดตามเลขบัญชีที่กรอกแล้วดึงข้อมูลมาปรากฏที่ช่องรับยอดยกมา หรือนำเมาส์ไปคลิกเลือกข้อมูลจากตารางแสดงข้อมูล แล้วเลขที่บัญชีและยอดยกมาที่ผู้ดูแลเลือกก็จะปรากฏอยู่ใน ช่องรับข้อความเลขที่บัญชีและยอดยกมา ระบบจะถือเป็นการขอแก้ไขข้อมูล และผู้ดูแลระบบก็จะทำการกรอกยอดยกมาบัญชีที่ต้องการแก้ไขลงไป เมื่อกดปุ่มบันทึกจะถือเป็นการยืนยันการแก้ไขข้อมูลยอดยกมาบัญชีดังกล่าวลงไปในฐานะข้อมูล

การลบข้อมูล ผู้ดูแลระบบเพียงกรอกเลขที่บัญชีในข้อมูลที่ปรากฏตามตารางแสดงข้อมูลเมื่อผู้ใช้งานกดคีย์ Enter ระบบจะค้นหายอดยกมาตามเลขบัญชีที่กรอกแล้วดึงข้อมูลมาปรากฏที่ช่องรับยอดยกมา หรือนำเมาส์ไปคลิกเลือกข้อมูลจากตารางแสดงข้อมูล เลขที่บัญชีและยอดยกมาที่ผู้ดูแลเลือกก็จะปรากฏอยู่ใน ช่องรับข้อความเลขที่บัญชีและยอดยกมา หากผู้ดูแลระบบต้องการลบข้อมูลดังกล่าว ผู้ดูแลระบบก็เพียงกดปุ่มลบข้อมูล เสร็จแล้วระบบจะถามยืนยันการลบข้อมูลอีกครั้งหนึ่ง หากต้องการลบข้อมูลจริงก็กดปุ่ม OK หากไม่ต้องการลบก็กดปุ่ม Cancel

## การบันทึกยอดเจ้าหนี้รายตัว

เลขที่เอกสาร	วันที่เอกสาร	วันที่ครบกำหนด	มูลค่าสินค้า	ส่วนลด	vat (%)	vat (บาท)	รวมทั้งสิ้น

รูปที่ ก.49 แสดงหน้าจอยอดเจ้าหนี้รายตัว

ในการจัดการด้านข้อมูลยอดเจ้าหนี้รายตัวระบบจะทำการจัดเตรียมเครื่องมือเพื่ออำนวยความสะดวกในการทำงาน โดยผู้ดูแลระบบสามารถที่จะทำ ข้อมูลยอดเจ้าหนี้รายตัว แก้ไขข้อมูลยอดเจ้าหนี้รายตัว และการลบข้อมูลยอดเจ้าหนี้รายตัว ได้อย่างรวดเร็ว

การทำงานในเบื้องต้นคือผู้ใช้งานต้องทำการเลือกเจ้าหนี้จาก Combo List เจ้าหนี้ก่อนการเพิ่มข้อมูล ผู้ดูแลระบบเพียงกรอกรายการบิลที่ค้างจ่ายจากงวดที่แล้วที่ยังไม่เคยมีอยู่ในตารางแสดงข้อมูล ระบบจะถือเป็นการขอเพิ่มข้อมูลใหม่ และผู้ดูแลระบบก็จะทำการกรอกรายละเอียดของยอดเจ้าหนี้รายตัวลงไป เมื่อกดปุ่มบันทึกการจะถือเป็นการยืนยันการเพิ่มข้อมูลยอดเจ้าหนี้รายตัวดังกล่าวลงไปในฐานะข้อมูล

การแก้ไขข้อมูล ผู้ดูแลระบบเพียงกรอกรหัสของข้อมูลที่มีอยู่ในข้อมูลที่ปรากฏตามตารางแสดงข้อมูลเมื่อผู้ใช้งานกดคีย์ Enter ระบบจะค้นหารายละเอียดตามเลขบัญชีที่กรอก

แล้วดึงข้อมูลมาปรากฏที่ช่องรับขอยกมา หรือนำเมาส์ไปคลิกเลือกข้อมูลจาดารางแสดงข้อมูล แล้วรายการบิลที่ค้างจ่ายจากงวดที่แล้วและขอยกมาที่ผู้ดูแลเลือกก็จะปรากฏอยู่ในช่องรับข้อความรายการบิลที่ค้างจ่ายจากงวดที่แล้วและขอยกตามเลขที่เอกสาร ระบบจะถือเป็นการขอแก้ไขข้อมูล และผู้ดูแลระบบก็จะทำการกรอกขอยกเจ้าหน้าที่รายตัวที่ต้องการแก้ไขลงไป เมื่อคปุ่มบันทึกรายการจะถือเป็นการยืนยันการแก้ไขข้อมูลขอยกเจ้าหน้าที่รายตัวดังกล่าวลงไปในฐานข้อมูล

การลบรายการ ผู้ดูแลระบบเพียงกรอกรายการบิลที่ค้างจ่ายจากงวดที่แล้วในข้อมูลที่ปรากฏตามตารางแสดงข้อมูลเมื่อผู้ใช้งานกดคีย์ Enter ระบบจะค้นหาขอยกตามเลขที่เอกสารตามเลขบัญชีที่กรอกแล้วดึงข้อมูลมาปรากฏที่ช่องรับขอยกตามเลขที่เอกสาร หรือนำเมาส์ไปคลิกเลือกข้อมูลจาดารางแสดงข้อมูล รายการบิลที่ค้างจ่ายจากงวดที่แล้วและขอยกตามเลขที่เอกสารที่ผู้ดูแลเลือกก็จะปรากฏอยู่ใน ช่องรับข้อความรายการบิลที่ค้างจ่ายจากงวดที่แล้วและขอยกตามเลขที่เอกสาร หากผู้ดูแลระบบต้องการลบข้อมูลดังกล่าว ผู้ดูแลระบบก็เพียงกดปุ่มลบรายการ เสร็จแล้วระบบจะถามยืนยันการลบรายการอีกครั้งหนึ่ง หากต้องการลบรายการจริงก็กดปุ่ม OK หากไม่ต้องการลบก็กดปุ่ม Cancel

เมื่อบันทึกข้อมูลนี้ตามเจ้าหน้าที่รายตัวเรียบร้อยแล้วก็ให้กดปุ่มบันทึกเพื่อยืนยันการบันทึกข้อมูลอีกครั้งหนึ่ง

## การบันทึกยอดลูกหนี้รายตัว

The screenshot shows a software interface for recording individual debtor transactions. At the top, there are dropdown menus for 'ประเภทลูกหนี้' (Debtor Type) and 'ลูกหนี้' (Debtor Name). Below these are fields for 'เลขที่เอกสาร' (Document No.), 'วันที่เอกสาร' (Document Date) set to 17/4/2554, and 'วันที่ครบกำหนดชำระ' (Due Date) also set to 17/4/2554. There are also fields for 'มูลค่าเงินต้น' (Principal Value) set to 0, 'ส่วนลด' (Discount) set to 0, 'Vat(%)' set to 0, 'Vat(จกท.)' (Vat from Tax) set to C, and 'รวมที่รับเงิน' (Total Received) set to 0. There are buttons for 'บันทึกรายการ' (Record Transaction) and 'ลบรายการ' (Delete Transaction). Below the form is a table with the following columns: 'เลขที่เอกสาร' (Document No.), 'วันที่เอกสาร' (Document Date), 'วันที่ครบกำหนดชำระ' (Due Date), 'มูลค่าเงินต้น' (Principal Value), 'ส่วนลด' (Discount), 'Vat(%)', 'Vat(จกท.)', and 'รวมที่รับเงิน' (Total Received). The table is currently empty. At the bottom left, there are icons for 'บันทึก' (Record) and 'ลบ' (Delete).

รูปที่ ก.50 แสดงหน้าจอยอดลูกหนี้รายตัว

ในการจัดการด้านข้อมูลยอดลูกหนี้รายตัวระบบจะทำการจัดเตรียมเครื่องมือเพื่ออำนวยความสะดวกในการทำงาน โดยผู้ดูแลระบบสามารถที่จะทำ ข้อมูลยอดลูกหนี้รายตัว แก้ไขข้อมูลยอดลูกหนี้รายตัว และการลบข้อมูลยอดลูกหนี้รายตัว ได้อย่างรวดเร็ว

การทำงานในเบื้องต้นคือผู้ใช้งานต้องทำการเลือกลูกหนี้จาก Combo List ลูกหนี้ก่อนการเพิ่มข้อมูล ผู้ดูแลระบบเพียงกรอกรายการบิลที่ค้างจ่ายจากงวดที่แล้วที่ยังไม่เคยมีอยู่ในตารางแสดงข้อมูล ระบบจะถือเป็นการขอเพิ่มข้อมูลใหม่ และผู้ดูแลระบบก็จะทำการกรอกรายละเอียดของยอดลูกหนี้รายตัวลงไป เมื่อกดปุ่มบันทึกรายการจะถือเป็นการยืนยันการเพิ่มข้อมูลยอดลูกหนี้รายตัวดังกล่าวลงไปในฐานะข้อมูล

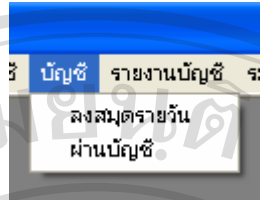
การแก้ไขข้อมูล ผู้ดูแลระบบเพียงกรอกรหัสของข้อมูลที่มีอยู่ในข้อมูลที่ปรากฏตามตารางแสดงข้อมูลเมื่อผู้ใช้งานกดคีย์ Enter ระบบจะค้นหารายละเอียดตามเลขบัญชีที่กรอกแล้วดึงข้อมูลมาปรากฏที่ช่องรับขอยกมา หรือนำเมาส์ไปคลิกเลือกข้อมูลจากตารางแสดง

ข้อมูล แล้วรายการบิลที่ค้างจ่ายจากงวดที่แล้วและยอดยกมาที่ผู้ดูแลเลือกก็จะปรากฏอยู่ในช่องรับข้อความรายการบิลที่ค้างจ่ายจากงวดที่แล้วและยอดเงินตามเลขที่เอกสาร ระบบจะถือเป็นการขอแก้ไขข้อมูล และผู้ดูแลระบบก็จะทำการกรอกยอดลูกหนี้รายตัวที่ต้องการแก้ไขลงไป เมื่อกดปุ่มบันทึกรายการจะถือเป็นการยืนยันการแก้ไขข้อมูลยอดลูกหนี้รายตัวดังกล่าวลงไปในฐานข้อมูล

การลบรายการ ผู้ดูแลระบบเพียงกรอกรายการบิลที่ค้างจ่ายจากงวดที่แล้วในข้อมูลที่ปรากฏตามตารางแสดงข้อมูลเมื่อผู้ใช้งานกดคีย์ Enter ระบบจะค้นหายอดเงินตามเลขที่เอกสารตามเลขบัญชีที่กรอกแล้วดึงข้อมูลมาปรากฏที่ช่องรับยอดเงินตามเลขที่เอกสาร หรือนำเมาส์ไปคลิกเลือกข้อมูลจากตารางแสดงข้อมูล รายการบิลที่ค้างจ่ายจากงวดที่แล้วและยอดเงินตามเลขที่เอกสารที่ผู้ดูแลเลือกก็จะปรากฏอยู่ใน ช่องรับข้อความรายการบิลที่ค้างจ่ายจากงวดที่แล้วและยอดเงินตามเลขที่เอกสาร หากผู้ดูแลระบบต้องการลบข้อมูลดังกล่าว ผู้ดูแลระบบก็เพียงกดปุ่มลบรายการ เสร็จแล้วระบบจะถามยืนยันการลบรายการอีกครั้งหนึ่ง หากต้องการลบรายการจริงก็กดปุ่ม OK หากไม่ต้องการลบก็กดปุ่ม Cancel

เมื่อบันทึกข้อมูลหนึ่งตามลูกหนี้รายตัวเรียบร้อยแล้วก็ให้กดปุ่มบันทึกเพื่อยืนยันการบันทึกข้อมูลอีกครั้งหนึ่ง

## การแสดงผลเมนูบัญชี



รูปที่ ก.51 แสดงหน้าจอเมนูบัญชี

การทำงานในหมวดนี้คือการทำงานด้านบัญชีทั้งหมด หัวข้อย่อยมีดังนี้:-  
ลงสมุดรายวัน

การลงสมุดรายวันบัญชี จะทำในส่วนของการบัญชีที่นอกเหนือจากการซื้อและขายสินค้า , การรับชำระและการจ่ายชำระหนี้ ต่าง ๆ ที่มีอยู่ตามหัวข้อการทำงาน

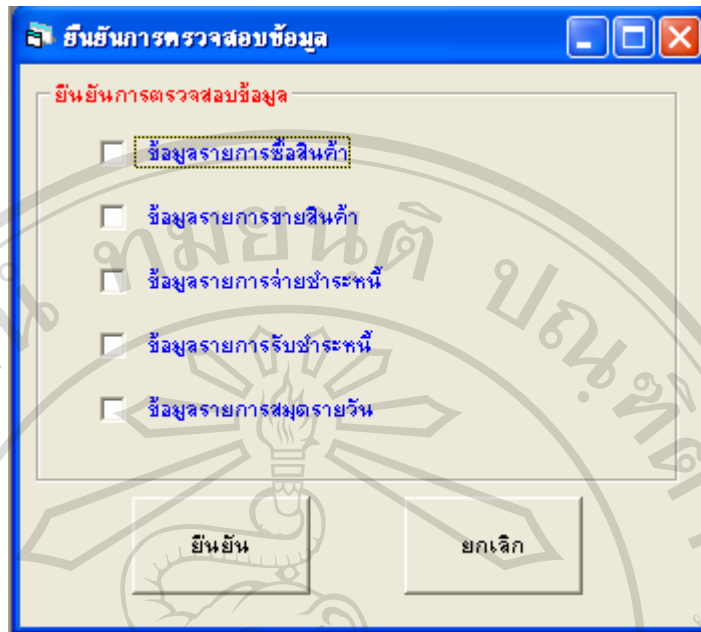
รูปที่ ก.52 แสดงหน้าจอการลงรายวัน



การลงรายวันบัญชี ผู้ใช้งานต้องมีพื้นฐานความรู้ด้านบัญชี เนื่องจาก ผู้ใช้งานต้องจำแนกได้ว่ารายการบัญชีที่จะลงรายการควรอยู่ในสมุดบัญชีเล่มใด แล้วกรอกเลขที่ใบสำคัญตามเอกสารมือลงไป ส่วนเครื่องก็จะ Auto Run เลขที่ใบสำคัญของเครื่องไป แล้วผู้ใช้งานต้องกรอกวันที่เอกสารด้วย และเลขที่เอกสารอ้างอิง และช่องรับข้อความหมายเหตุ ก็จะมีไว้เพื่อให้ผู้ใช้งานได้ระบุข้อความหมายเหตุอะไรลงไปก็ได้ เมื่อเสร็จจากส่วนที่ 1 แล้วผู้ใช้งานก็ต้องมาลง DB,CR ในส่วนที่ 2 นั่นคือผู้ใช้งานต้องเลือกเลขที่บัญชี และลงตัวเลขว่าเป็น DB เท่าไหร่ และ CR เท่าไหร่ เมื่อลงรายการในส่วนที่ 2 ครบถ้วนถูกต้อง หากต้องการบันทึก ก็ให้ผู้ใช้งานกดปุ่ม บันทึก หากผู้ใช้งานกดปุ่มบันทึก ระบบจะทำการตรวจเช็คยอด Balance ระหว่าง DB และ CR ว่าเท่ากันหรือไม่ หากเท่ากันก็จะยอมให้บันทึกข้อมูลได้

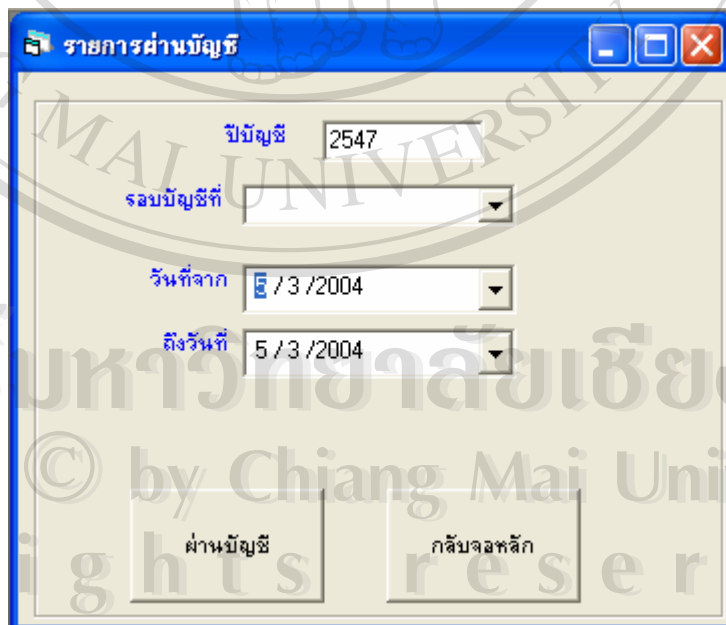
#### การผ่านบัญชี

การผ่านบัญชีคือการที่ ผ่านรายการบัญชีที่เกิดขึ้นในรอบบัญชีที่กำหนด ผ่านไปยังบัญชีแยกประเภทเพื่อดูรายงานงบต่าง ๆ ของผู้ประกอบการ ก่อนที่จะผ่านบัญชีผู้ใช้งานต้องตรวจสอบข้อมูลว่าถูกต้องเรียบร้อยแล้วและทำการ Back Up ข้อมูล ก่อน แล้วจึงเลือกทำงานผ่านบัญชี หากผู้ใช้งานเลือกทำการผ่านบัญชี ระบบจะถามให้ผู้ใช้งานยืนยันว่าได้ตรวจสอบข้อมูลตามหัวข้อที่ระบบถาม หากจะยืนยันการตรวจสอบก็ให้ผู้ใช้งานนำเมาส์ไปคลิกตามหัวข้อที่ได้ตรวจสอบแล้วจึงจะกดปุ่มยืนยัน หากผู้ใช้งานเลือกไม่ครบทุกหัวข้อระบบถือว่ายังผ่านบัญชีไม่ได้ ต้องตรวจสอบให้ครบก่อน



รูปที่ ก.53 แสดงหน้าจอยืนยันข้อมูลเพื่อผ่านบัญชี

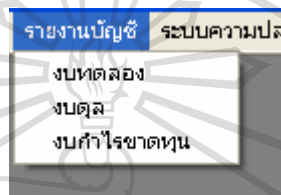
หากยืนยันครบทุกหัวข้อแล้วกดปุ่มยืนยัน ระบบก็จะยอมให้เข้าไปเลือกรอบบัญชีที่ต้องการผ่านบัญชี



รูปที่ ก.54 แสดงหน้าจอการผ่านบัญชี

ผู้ใช้งานต้องเลือกรอบบัญชีที่ต้องการผ่านบัญชีก่อน เมื่อเลือกแล้วระบบก็จะแสดงวันที่เริ่มต้นของรอบบัญชีและวันที่สิ้นสุดบัญชี เพื่อกำหนดช่วงวันที่ของเอกสารที่จะผ่านบัญชี เสร็จแล้วให้ผู้ใช้งานกดปุ่มผ่านบัญชี เพื่อให้ระบบดำเนินการผ่านบัญชีไปยังบัญชี แยกประเภท

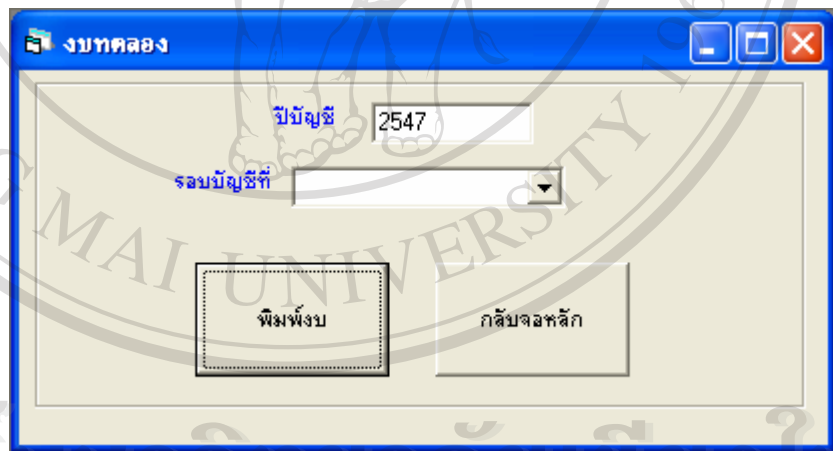
### รายงานบัญชี



รูปที่ ก.55 แสดงหน้าจอเมนูบัญชี

การทำงานในหมวดนี้คือการทำงานด้านบัญชีทั้งหมด หัวข้อย่อยมีดังนี้:-

งบทดลอง



รูปที่ ก.56 แสดงหน้าจอรายงานงบทดลอง

ผู้ใช้งานเพียงเลือกรอบบัญชีที่ต้องการดูรายงานแล้วกดปุ่ม พิมพ์

งบดุล

รูปที่ ก.57 แสดงหน้าจอรายงานงบดุล

ผู้ใช้งานเพียงเลือกรอบบัญชีที่ต้องการดูรายงานแล้วกดปุ่ม พิมพ์

งบกำไรขาดทุน

รูปที่ ก.58 แสดงหน้าจอรายงานงบขาดทุน

ผู้ใช้งานเพียงเลือกรอบบัญชีที่ต้องการดูรายงานแล้วกดปุ่ม พิมพ์

ภาคผนวก ข

ตัวอย่างรายงาน

รายงานการซื้อสินค้า

เป็นรายงานการซื้อสินค้า โดยสามารถเลือกเงื่อนไข การดูรายงาน ในรูปแบบต่างๆ  
คือ ดูรายงานซื้อแบบละเอียด และรายงานซื้อแบบสรุป

รายงานการขายสินค้า ประเภทการซื้อ ทุกประเภท (ทั้งหมด)

วันที่	เลขที่เอกสาร	ผู้จำหน่าย	ประเภทการซื้อ	Payment Term	ครบกำหนดชำระ	ยอดรวมสินค้า	ภาษี
วันที่ 01 มีนาคม 2547	36	ลช	ซื้อลช			0.00	0.00
	GGC 1402006	SYNNEX(Thailand) company Limited	ซื้อเชื่อ	30 วัน	31 มีนาคม 2004	6,000.00	420.00
	GGC 4401320	SYNNEX(Thailand) company Limited	ซื้อเชื่อ	30 วัน	31 มีนาคม 2004	1,100.00	77.00
	IV03-0911	Chirang Computer Co.,Ltd	ซื้อเชื่อ	30 วัน	31 มีนาคม 2004	4,920.00	344.40
	IV215116	บริษัท คิจิเลนส์ (ประเทศไทย) จำกัด	ซื้อเชื่อ	30 วัน	31 มีนาคม 2004	12,390.00	867.30
	IV215118	บริษัท คิจิเลนส์ (ประเทศไทย) จำกัด	ซื้อเชื่อ	30 วัน	31 มีนาคม 2004	4,520.00	316.40
	service	การบริการ	ซื้อลช			0.00	0.00
	010347	ลช	ซื้อลช	3 วัน	04 มีนาคม 2004	0.00	0.00
	04	ลช	ซื้อลช			0.00	0.00
	05	ลช	ซื้อลช			0.00	0.00
					รวมยอดซื้อวันที่ 01 มีนาคม 2547	<u>28,930.00</u>	<u>2,025.10</u>
วันที่ 02 มีนาคม 2547	476393	Value System Co.,Ltd	ซื้อเชื่อ	30 วัน	01 เมษายน 2004	5,445.00	381.15
	011168	Ingram Micro Co.,Ltd	ซื้อเชื่อ	30 วัน	01 เมษายน 2004	4,490.00	314.30
	T26196	บริษัท ซีที คอมพิวเตอร์ จำกัด	ซื้อเชื่อ	30 วัน	01 เมษายน 2004	2,440.00	167.37
	14703022	Campus Computer Co.,Ltd	ซื้อเชื่อ	30 วัน	01 เมษายน 2004	1,640.00	114.80
					รวมยอดซื้อวันที่ 02 มีนาคม 2547	<u>14,015.00</u>	<u>977.62</u>

รูปที่ ข.1 รายงานการซื้อสินค้า แบบสรุป

รายงานการขายสินค้า ประเภทชำระ: ช้อสด

วันที่ 01 มีนาคม 2547

เลขที่เอกสาร 010347 ผู้จำหน่าย สด

รหัสสินค้า	ชื่อสินค้า	ราคา/หน่วย	จำนวน	ราคารวม
	กล่องใส่ผ้าครอบชุด Outlet	.00	11.00	.00
				0.00
				0.00

เลขที่เอกสาร 04

ผู้จำหน่าย สด

รหัสสินค้า	ชื่อสินค้า	ราคา/หน่วย	จำนวน	ราคารวม
	ค่าบริการ สอบ PROMETRIC	.00	1,000.00	.00
				0.00
				0.00

เลขที่เอกสาร 05

ผู้จำหน่าย สด

รหัสสินค้า	ชื่อสินค้า	ราคา/หน่วย	จำนวน	ราคารวม
	ค่าอุปกรณ์การสอบ MOS	.00	1,000.00	.00
				0.00
				0.00

รูปที่ ข.2 รายงานการซื้อสินค้า แบบละเอียด

รายงานการขายสินค้า

เป็นรายงานการขายสินค้า โดยสามารถเลือกเงื่อนไข การดูรายงาน ในรูปแบบต่างๆ คือ ดูรายงานขายแบบละเอียด และรายงานขายแบบสรุป

รายงานการขายสินค้า ประเภทการขาย ทั้งหมด บิลแบบ : ทั้งหมด

เลขที่เอกสาร	ลูกค้า	ประเภทการขาย	Credit Term	กรมกำหนดชำระ	วันที่วางบิล	นัดรับชำระ	ยอดรวมสินค้า	
<b>วันที่เอกสาร 01 มีนาคม 200</b>								
A.027502547	บริษัท แอล ที อี ที จำกัด	ขายเชื่อ	30 วัน	31 มี.ค. 04	1 มี.ค. 04	31 มี.ค. 04	1,415.00	
A.027602547	บริษัท เจริญผลคอร์ เชียงใหม่ จำกัด	ขายเชื่อ	15 วัน	16 มี.ค. 04	1 มี.ค. 04	16 มี.ค. 04	2,971.96	
A.027702547	โรงเรียนนวมินทราชูทิศ ทยภัท	ขายเชื่อ	30 วัน	31 มี.ค. 04	1 มี.ค. 04	31 มี.ค. 04	2,177.57	
A.027802547	บริษัท แอล ที อี ที จำกัด	ขายเชื่อ	30 วัน	31 มี.ค. 04	1 มี.ค. 04	31 มี.ค. 04	2,800.00	
A.027902547	Royal Scandinavia (Thailand)	ขายสด					3,200.00	
A.028002547	บริษัท นคร ทิคส์ เอ แอนด์ เอ จำกัด	ขายเชื่อ	30 วัน	31 มี.ค. 04	1 มี.ค. 04	31 มี.ค. 04	560.75	
ยอดรวมตามวันที่							01 มีนาคม 200	<b>13,125.28</b>
<b>วันที่เอกสาร 02 มีนาคม 200</b>								
A.028102547	โรงเรียนนวมินทราชูทิศ ทยภัท	ขายเชื่อ	30 วัน	1 เม.ย. 04	2 มี.ค. 04	1 เม.ย. 04	1,644.86	
A.028202547	โรงพยาบาล รวแพทย์ เชียงใหม่	ขายเชื่อ	15 วัน	17 มี.ค. 04	2 มี.ค. 04	17 มี.ค. 04	3,270.00	
A.028302547	T.K. Communication and Engineering Co.,Ltd.	ขายเชื่อ	7 วัน	9 มี.ค. 04	2 มี.ค. 04	9 มี.ค. 04	7,300.00	
A.028402547	บริษัท โรงแรมโชคนา จำกัด	ขายสด					859.81	
A.028502547	บริษัท ซีอาร์ เชียงใหม่ (ประเทศไทย) จำกัด	ขายเชื่อ	30 วัน	1 เม.ย. 04	2 มี.ค. 04	1 เม.ย. 04	2,897.20	
B.01312547	บริษัท บริหารสินทรัพย์ กรุงเทพพาณิชย์ จำกัด	ขายสด					110.00	
C.01612547	สด	ขายสด					1,490.00	
ยอดรวมตามวันที่							02 มีนาคม 200	<b>17,571.87</b>

รูปที่ ข.3 รายงานการขายสินค้า แบบสรุป

รายงานการขายสินค้า ประเภทการขาย ทั้งหมด บิลแบบ : ทั้งหมด

วันที่เอกสาร 01 มีนาคม 200

เลขที่เอกสาร A.0275/2547

ลูกค้า

บริษัท แอล ที อี ซี จำกัด

ประเภทการขาย

ขายชื่อ

รหัสสินค้า	ชื่อสินค้า	Lot No.	ราคาหน่วย	จำนวน	ราคารวม
4719867041274	Mouse LemelF S2 scord	1.00	150.00	2	300.00
1F51645AA	HP INKJET Black 45/710C/720C/815C/820C/...	1.00	1,115.00	1	1,115.00
				รวม	1,415.00

เลขที่เอกสาร A.0276/2547

ลูกค้า

บริษัท เจริญมอเดอร์ เชียงใหม่ จำกัด

ประเภทการขาย

ขายชื่อ

รหัสสินค้า	ชื่อสินค้า	Lot No.	ราคาหน่วย	จำนวน	ราคารวม
	กระดาษ Double A A4 80 G	1.00	96.00	7	672.00
	กระดาษถ่ายเอกสาร DOUBLE A4 80 G 500 LHM	1.00	96.00	7	672.00
	กระดาษ 80 GA.4/40	1.00	96.00	7	672.00
	Original DOT OKI CARTRIDGE 380/390/391	1.00	290.00	6	1,740.00
				รวม	3,756.00

เลขที่เอกสาร A.0277/2547

ลูกค้า

โรงเรียนนวมินทราชูทิศ พายัพ

ประเภทการขาย

ขายชื่อ

รหัสสินค้า	ชื่อสินค้า	Lot No.	ราคาหน่วย	จำนวน	ราคารวม
1PC6656AA	HP INKJET BLACK 56/450/5160/5550/5652	1.00	880.00	1	880.00
1PC6657AA	HP INKJET COLOR 57/450/5160/5550/5652	1.00	1,450.00	1	1,450.00
				รวม	2,330.00

รูปที่ ข.4 รายงานการขายสินค้า แบบละเอียด

ลิขสิทธิ์มหาวิทยาลัยเชียงใหม่  
Copyright © by Chiang Mai University  
All rights reserved

## รายงานเกี่ยวกับสินค้า

เป็นรายงานการตรวจสอบสินค้า โดยสามารถเลือกเงื่อนไข การดูรายงาน ในรูปแบบต่างๆ คือ ดูรายงานสินค้าคงเหลือ และรายงานการเคลื่อนไหวสินค้า

กลุ่มสินค้า	LotNo.	ราคาทุน	จำนวนคงเหลือ	รวมมูลค่า
12 Mouse				
ยี่ห้อสินค้า GENI Mouse Genius PS/2 Pro				
GE-P52 Mouse Genius PS/2 Pro	1	87.55	4	350.20
SCOUSE Mouse Genius Net Scroll+USB	1	206.00	3	618.00
รวมตามยี่ห้อสินค้า Mouse Genius PS/2 Pro			<u>7.00</u>	<u>968.20</u>
ยี่ห้อสินค้า LEME Mouse LemelPS/2 scroll				
LMMS01 Mouse LemelPS/2 scroll	1	61.80	7	432.60
รวมตามยี่ห้อสินค้า Mouse LemelPS/2 scroll			<u>7.00</u>	<u>432.60</u>
ยี่ห้อสินค้า P&A Mouse P&A PS/2				
3DM-23 Mouse P&A PS/2 SERIAL	1	71.07	1	71.07
รวมตามยี่ห้อสินค้า Mouse P&A PS/2			<u>1.00</u>	<u>71.07</u>
13 Keyboard				
ยี่ห้อสินค้า LEME Keyboard LEMELPS/2				
LMKB01 Keyboard LEMELPS/2	1	100.00	4	400.00
รวมตามยี่ห้อสินค้า Keyboard LEMELPS/2			<u>4.00</u>	<u>400.00</u>

## รูปที่ ข.5 รายงานสินค้าคงเหลือ

### รายงานการเคลื่อนไหวสินค้า

กลุ่มสินค้า 01 CPU

ยี่ห้อสินค้า INTEL CPU Intel

รุ่นสินค้า P42.8 P42.8GHZ 512 KB CACHE(110A614)

วันที่	ยกมา		ซื้อ		ขาย		LotNo.
	เลขที่เอกสาร	จำนวน	เลขที่เอกสาร	จำนวน	เลขที่เอกสาร	จำนวน	
08/03/2547			C11200	1	C0166/2547	1	1
20/04/2547					C0185/2547	1	2
27/04/2547			C11395	1			
29/04/2547			1230435	1	A0528/2547	1	1
	รวมยกมา		รวมซื้อ	3	รวมขาย	3	คงเหลือ

## รูปที่ ข.6 รายงานความเคลื่อนไหวสินค้า



## รายงานเกี่ยวกับบัญชี

เป็นรายงานด้านงบการเงิน บัญชี แบ่งออกเป็น รายงานงบทดลอง งบดุล และ

### งบกำไรขาดทุน

งบทดลอง ณ วันที่ 31 มีนาคม 2004

วันที่ พิมพ์ 12 พฤษภาคม 2004

หน้าที่ : 21

เลขที่บัญชี	ชื่อบัญชี	ยอดยกมา		ยอดเคลื่อนไหว		ยอดคงเหลือ
		เดบิต	เครดิต	เดบิต	เครดิต	
1111-00	เงินสด	60,000.00	0.00	543,000.00	581,500.00	21,500.00
1112-01	เงินฝากกระแสรายวัน 532-3-03648-9	0.00	0.00	15,000.00	0.00	15,000.00
1130-01	ลูกหนี้การค้า	0.00	0.00	36,000.00	36,000.00	.00
1130-05	ลูกหนี้ที่ปรึกษา	0.00	0.00	4,000.00	0.00	4,000.00
1140-00	สินค้าคงเหลือ	0.00	0.00	45,000.00	42,000.00	3,000.00
1140-02	สินค้าสำเร็จรูปคงเหลือ	0.00	0.00	45,000.00	63,000.00	.00
1410-02	อาคาร	0.00	0.00	450,000.00	0.00	450,000.00
1410-03	อุปกรณ์สำนักงาน	0.00	0.00	30,000.00	0.00	30,000.00
2120-01	หนี้การค้า	0.00	0.00	30,000.00	30,000.00	.00
2131-06	ค่าไฟฟ้าค้างจ่าย	0.00	0.00	0.00	1,200.00	.00
2210-00	เงินกู้ยืมธนาคารระยะยาว	0.00	0.00	0.00	450,000.00	.00
2310-00	หนี้บริษัทยา เอ็มซี (ประเทศไทย) จำกัด	0.00	0.00	24,000.00	30,000.00	.00
4200-07	รายได้บริการให้คำปรึกษา	0.00	0.00	0.00	4,000.00	.00
5110-00	ต้นทุนสินค้าที่ขาย	0.00	0.00	42,000.00	0.00	42,000.00
5130-01	เชื้อ	0.00	0.00	0.00	45,000.00	.00
5320-00	ค่าเช่าสำนักงาน	0.00	0.00	16,800.00	0.00	16,800.00
5330-02	ค่าไฟฟ้า	0.00	0.00	1,200.00	0.00	1,200.00
5360-00	ค่าภาษีและค่าธรรมเนียม	0.00	0.00	400.00	0.00	400.00
5370-01	ดอกเบี้ยจ่าย	0.00	0.00	300.00	0.00	300.00

รูปที่ ข.7 รายงานงบทดลอง

ลิขสิทธิ์มหาวิทยาลัยเชียงใหม่  
Copyright © by Chiang Mai University  
All rights reserved

## บริษัท เอ แอนด์ เอ นีโอ เทคโนโลยี จำกัด

งบดุล

31 มีนาคม 2547

1111-00	เงินสด		21,500.00
1112-01	เงินฝากกระแสรายวัน 532-3-03648-9		15,000.00
1130-05	ลูกหนี้ที่ปรึกษา		4,000.00
1140-00	สินค้าคงเหลือ		3,000.00
1410-02	อาคาร		450,000.00
1410-03	อุปกรณ์สำนักงาน		30,000.00
		สินทรัพย์	<u>523,500.00</u>
2131-06	ค่าไฟฟ้าค้างจ่าย		1,200.00
2210-00	เงินกู้ยืมธนาคารระยะยาว		450,000.00
2310-00	เจ้าหนี้-บริษัท เอไอจี ไฟแนนซ์ (ประเทศไทย) จำกัด		6,000.00
		หนี้สิน	<u>457,200.00</u>
3100-00	ทุน		60,000.00
		ทุน	<u>60,000.00</u>

## รูปที่ ข.8 รายงานงบดุล

บริษัท เอ แอนด์ เอ นีโอ เทคโนโลยี จำกัด

งบกำไรขาดทุน

31 มีนาคม 2547

4100-01	รายได้จากการขาย		63,000.00
4200-07	รายได้บริการให้คำปรึกษา		4,000.00
		รวมรายได้	<u>67,000.00</u>
5110-00	ต้นทุนสินค้าเพื่อขาย		42,000.00
5320-00	ค่าใช้จ่ายสำนักงาน		16,800.00
5330-02	ค่าไฟฟ้า		1,200.00
5360-00	ค่าภาษีและค่าธรรมเนียม		400.00
5370-01	ดอกเบี้ยจ่าย		300.00
		รวมค่าใช้จ่าย	<u>60,700.00</u>
		กำไร (ขาดทุน)	<b>6,300.00</b>

## รูปที่ ข.9 รายงานงบกำไรขาดทุน

## ประวัติผู้เขียน

- ชื่อ นายสมศักดิ์ เตชพิพัฒนกุล
- วัน เดือน ปี เกิด 7 เมษายน 2517
- ประวัติการศึกษา  
สำเร็จการศึกษา ปริญญาตรี วิศวกรรมศาสตร์ สาขาวิศวกรรมคอมพิวเตอร์  
มหาวิทยาลัยเทคโนโลยีมหานคร ปี 2541
- ประสบการณ์ทำงาน
- Safety Supplies Ltd., Business Partner of IBM (Thailand) Co.,Ltd.
  - Mahanakorn University of Technology
  - Securicor (Thailand) Ltd. Head office Bangkok
  - Santiphab Treading Co.,Ltd.
  - A&A NEO TECHNOLOGY Co.,Ltd.
- ประกาศนียบัตร
- Microsoft Certified Professional (MCP)
  - Microsoft Certified Systems Administrator (MCSA)
  - Microsoft Certified Systems Engineer (MCSE)
  - Microsoft Certified Database Administrator (MCDBA)