

บทที่ 2

การศึกษาและการวิเคราะห์ระบบงานปัจจุบัน

ในการวิเคราะห์ระบบงานปัจจุบัน จะเป็นกิจกรรมที่ดำเนิน การศึกษาปัญหาของการปฏิบัติงานในปัจจุบันที่ดำเนินอยู่ เพื่อรวบรวมรายละเอียดเกี่ยวกับระบบในด้านต่าง ๆ เช่น ผู้ที่เกี่ยวข้องกับระบบ หน้าที่ความรับผิดชอบ ซึ่งจะทำให้เข้าใจระบบงานปัจจุบันมากขึ้น

2.1 โครงสร้างการปฏิบัติงานของระบบทะเบียนผู้ประกอบการอุตสาหกรรม ภาษีสรรพสามิต

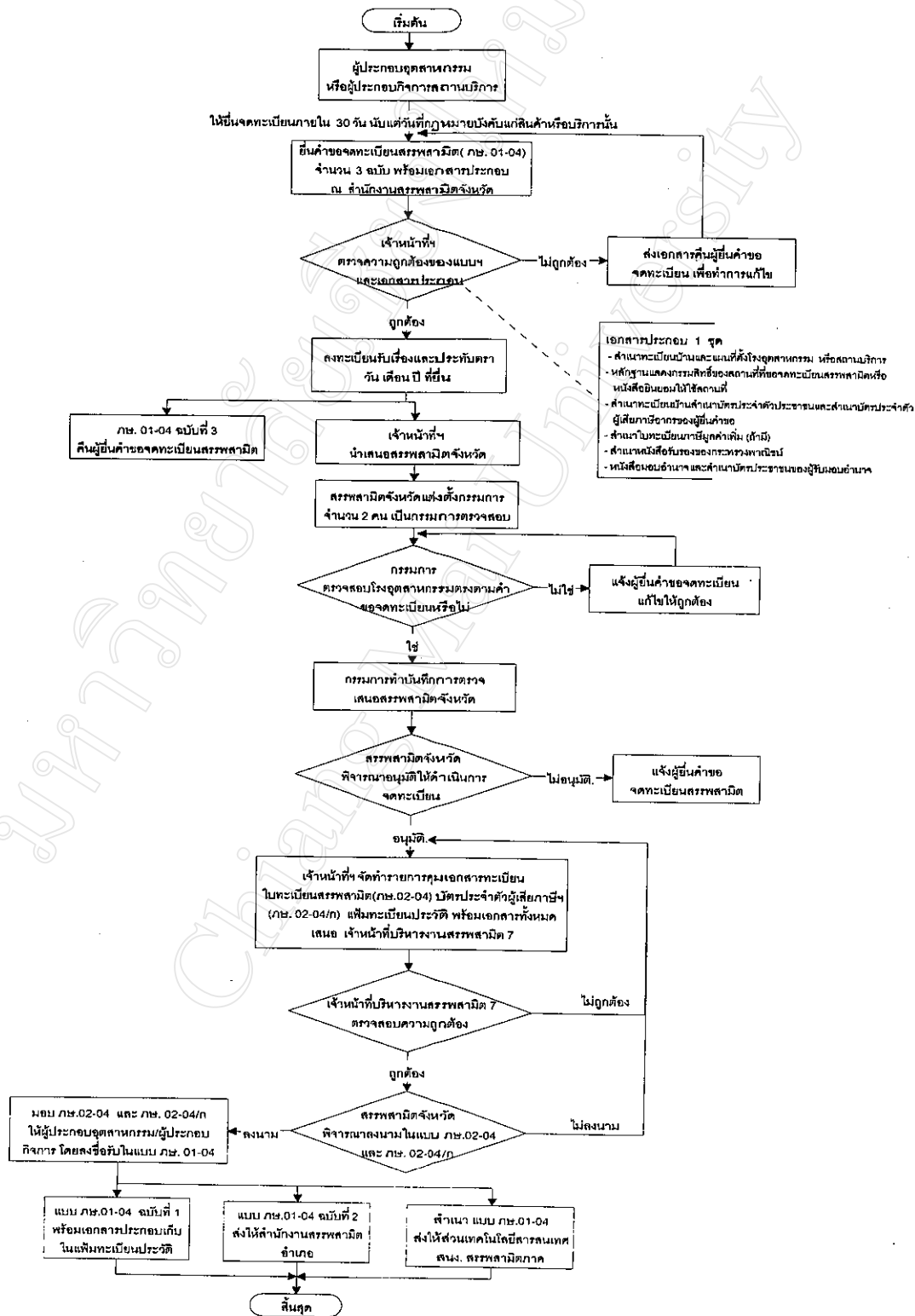
ตามมาตรา 25 แห่งพระราชบัญญัติภาษีสรรพสามิต พ.ศ. 2527 กล่าวว่า เมื่อกฎหมายว่าด้วย พิกัดอัตราภาษีสรรพสามิตใช้บังคับแก่สินค้าใด ให้ผู้ประกอบการยื่นคำขอจดทะเบียนสรรพสามิต ตามแบบที่อธิบดีกำหนด ในกรณีที่ผู้ประกอบการมีโรงงานอุตสาหกรรม หลายแห่งให้แยกยื่นคำขอเป็นราย โรงอุตสาหกรรม(โรงอุตสาหกรรม หมายความว่า สถานที่ที่ใช้ ในการผลิตสินค้า รวมตลอดทั้งบริเวณแห่งสถานที่นั้น และให้หมายความรวมถึงเครื่องขยาย เครื่องตีเมล็ดด้วย)

กรมสรรพสามิต จะทำการจดทะเบียนผู้ประกอบการดังกล่าว โดยให้หมายเลข รหัสทะเบียนสรรพสามิตไว้ที่ใบทะเบียนสรรพสามิตและบัตรประจำตัวผู้ประกอบการ และทำการจดบันทึกการจดทะเบียนไว้ หมายเลขรหัสทะเบียนสรรพสามิตนี้แสดงให้ทราบถึงหน่วยงานที่รับจดทะเบียน ปีที่จดทะเบียน และหมายเลขลำดับของผู้ประกอบการ หมายเลขนี้จะมีประโยชน์ในด้านการติดต่อเกี่ยวกับการชำระภาษี และการขอคืนภาษี ซึ่งมีขั้นตอน ในการปฏิบัติงานตามแต่สถานการณ์ดังนี้

- การจดทะเบียนสรรพสามิต ตามมาตรา 25 26 27 และ 28
- การขอรับใบแทนใบทะเบียนสรรพสามิต ตามมาตรา 29
- การแจ้งย้าย โรงอุตสาหกรรม หรือสถานบริการ ตามมาตรา 30
- การแจ้งเลิกหรือโอนกิจการ ตามมาตรา 31
- การขอลดอัตราหรือยกเว้นภาษีสรรพสามิต

2.1.1 การจดทะเบียนสรพสามิต ตามมาตรา 25 26 27 และ 28 สามารถเขียนเป็น

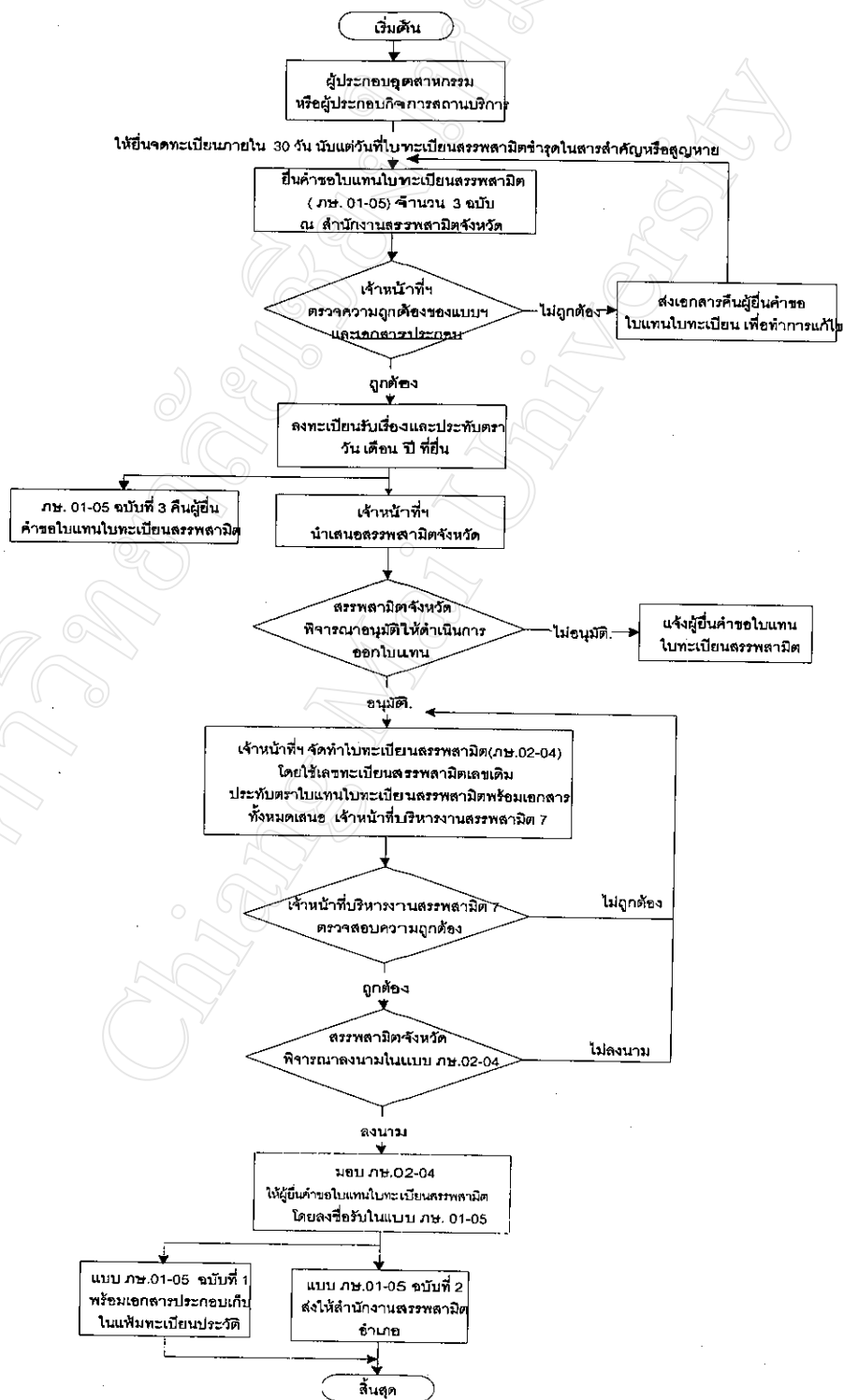
Flow Chart ได้ดังรูป 2.1



รูป 2.1 ขั้นตอนการจดทะเบียนสรพสามิต

2.1.2 การขอรับใบแทนใบทะเบียนสรรพสามิต ตามมาตรา 29 สามารถเขียนเป็น

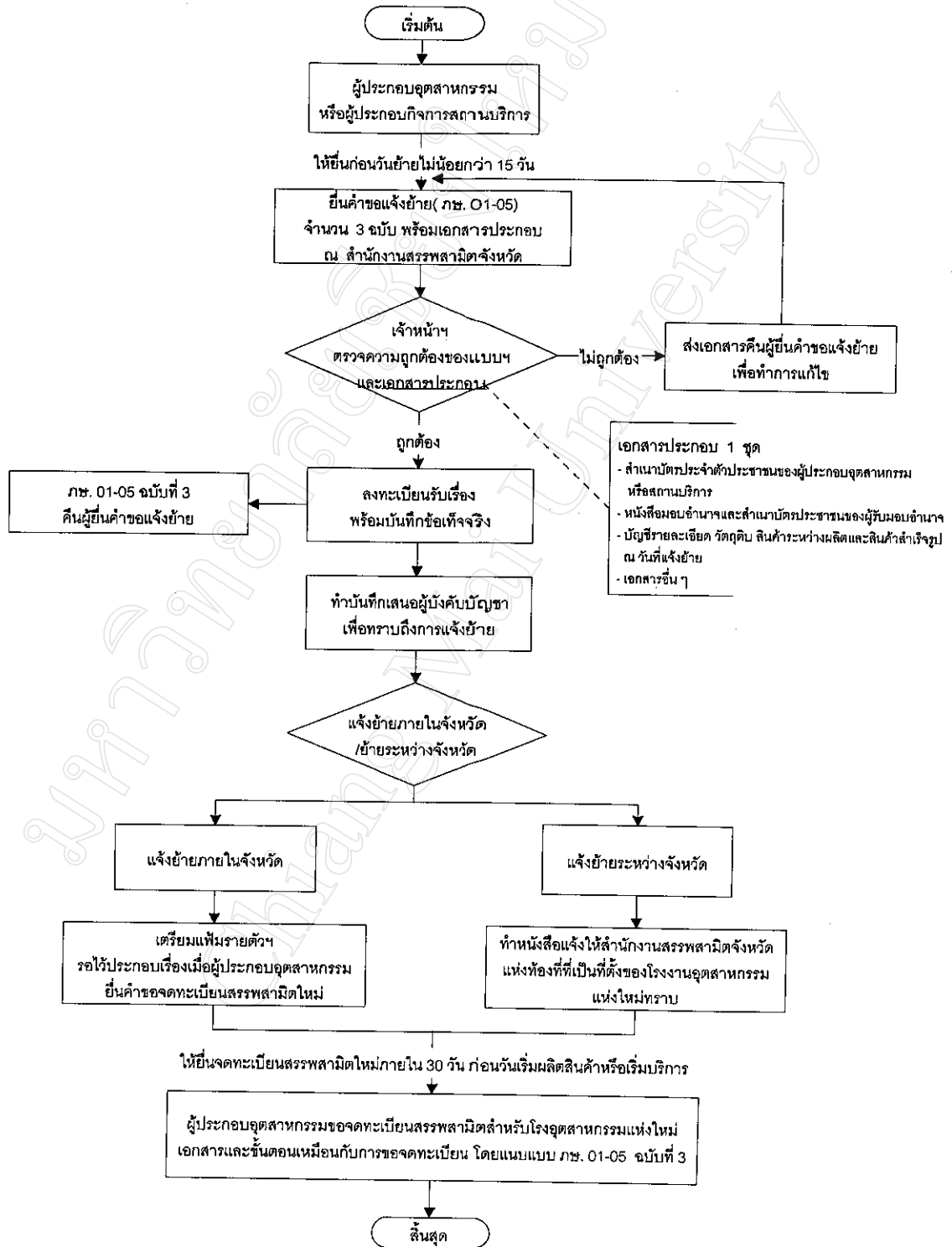
Flow Chart ได้ดังรูป 2.2



รูป 2.2 ขั้นตอนการขอรับใบแทนใบทะเบียนสรรพสามิต

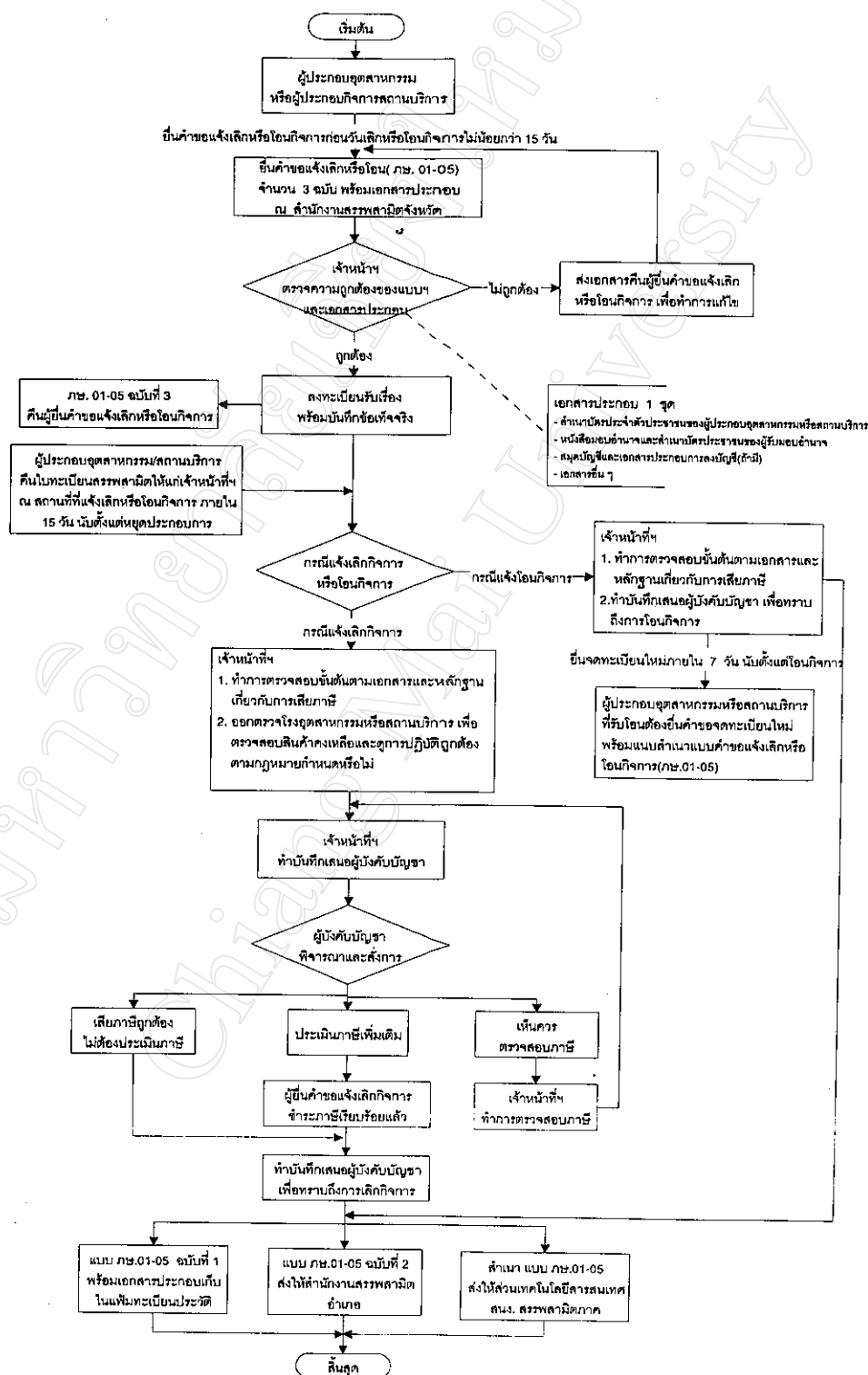
2.1.3 การแจ้งย้าย โรงอุตสาหกรรมหรือสถานบริการ ตามมาตรา 30 สามารถเขียนเป็น

Flow Chart ได้ดังรูป 2.3



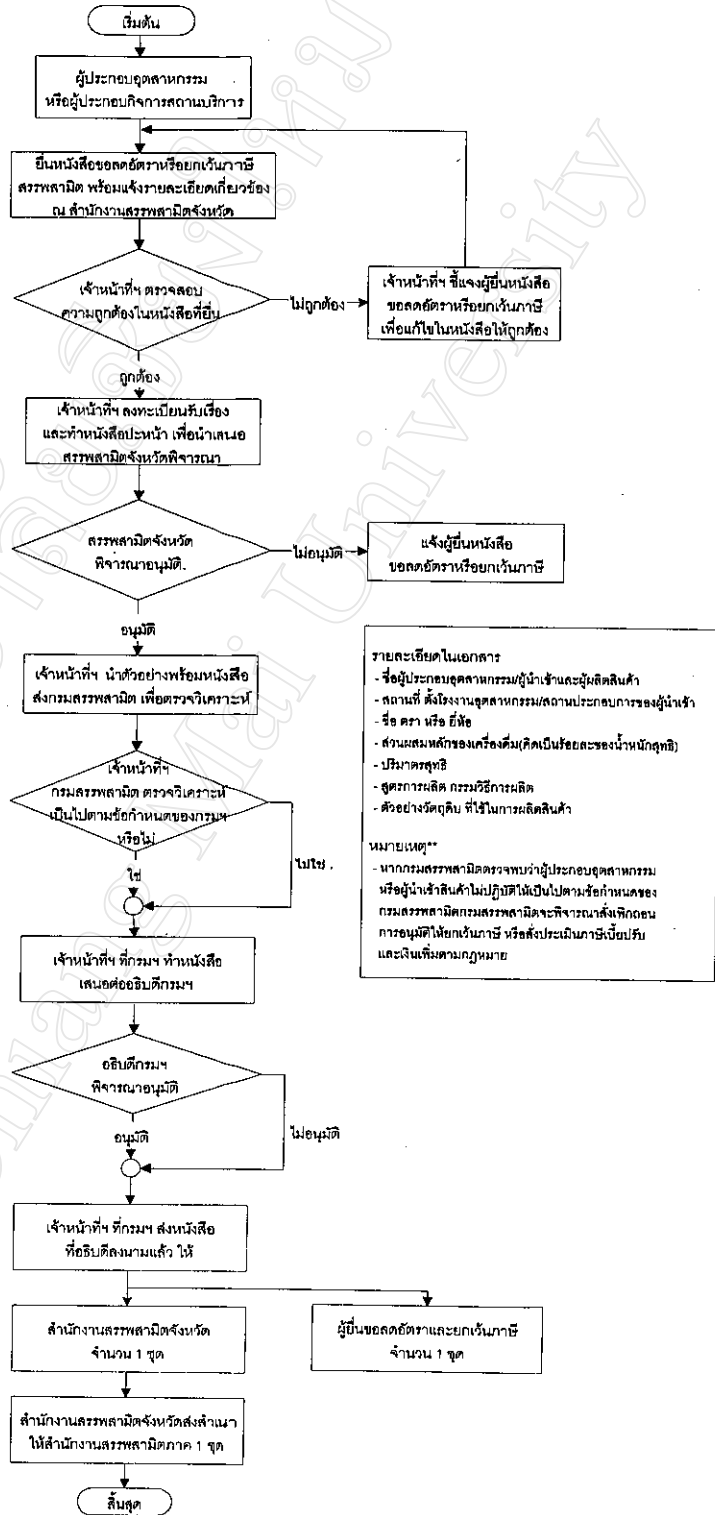
รูป 2.3 ขั้นตอนการแจ้งย้าย โรงอุตสาหกรรมหรือสถานบริการ

2.1.4 การแจ้งเลิกหรือโอนกิจการ ตามมาตรา 31 สามารถเขียนเป็น Flow Chart ได้ดังรูป 2.4



รูป 2.4 ขั้นตอนการแจ้งเลิกหรือโอนกิจการ

2.1.5 การขอลดอัตราหรือยกเว้นภาษีสรรพสามิต สามารถเขียนเป็น Flow Chart ได้ดังรูป 2.5



รูป 2.5 ขั้นตอนการขอลดอัตราหรือยกเว้นภาษีสรรพสามิต

2.2 ผู้ใช้ระบบที่เกี่ยวข้อง

- เจ้าหน้าที่ทะเบียนสรรพสามิต
- สรรพสามิตอำเภอ
- สรรพสามิตจังหวัด
- เจ้าหน้าที่ตรวจสอบภาษี
- เจ้าหน้าที่ในส่วนเทคโนโลยีสารสนเทศ สำนักงานสรรพสามิตภาค
- เจ้าหน้าที่วิเคราะห์ กรมสรรพสามิต

2.3 ข้อจำกัดของระบบงานปัจจุบัน

การจัดเก็บข้อมูลทะเบียนผู้ประกอบการอุตสาหกรรมภาษีสรรพสามิตในปัจจุบันข้อมูลยังไม่สมบูรณ์ การจัดเก็บข้อมูลการจัดกระจายทำให้เกิดความซ้ำซ้อน และไม่สะดวกในการออกรายงานหรือค้นหาข้อมูลบางครั้งทำให้เกิดข้อผิดพลาดของข้อมูล

2.4 ปัญหาของระบบงานปัจจุบัน

ปัญหาที่พบในระบบทะเบียนผู้ประกอบการอุตสาหกรรม ภาษีสรรพสามิต ส่วนมากมีปัญหาในการสอบถามสถานะของผู้ประกอบการอุตสาหกรรม หรือสอบถามรายละเอียดอื่น ๆ ของผู้ประกอบการอุตสาหกรรม ทำให้มีผลต่อเนื่องไปยังการจัดเก็บภาษีและการตรวจสอบการชำระภาษี ทำให้ประสิทธิภาพในการจัดเก็บภาษีและการบริการข้อมูลต่ำ

2.5 ความต้องการของผู้ใช้

2.5.1 จัดเก็บข้อมูลผู้ประกอบการอุตสาหกรรม และประกอบกิจการสถานบริการ ตามพระราชบัญญัติภาษีสรรพสามิต พ.ศ. 2527 ตามแบบคำขอตระเบียน (ภษ.01-04) ข้อมูลคำขอรับใบแทนใบทะเบียนสรรพสามิต คำขอย้ายหรือโอนหรือเลิกกิจการโรงอุตสาหกรรมหรือสถานบริการ ตามมาตรา 29 30 31 แห่งพระราชบัญญัติภาษีสรรพสามิต พ.ศ. 2527 (ภษ.01-05) และรายละเอียดเกี่ยวกับการขอยกเว้นภาษี

2.5.2 สามารถพิมพ์ใบทะเบียนสรรพสามิต (ภษ.02-04) โดยระบบคอมพิวเตอร์ทดแทนการใช้เครื่องพิมพ์ดีดไฟฟ้า

2.5.3 สามารถสอบถามสถานะของผู้ประกอบการอุตสาหกรรม หรือประกอบกิจการสถานบริการ ยังคงดำเนินการอยู่หรือไม่

2.5.4 สามารถสอบถามผู้ประกอบการอุตสาหกรรม หรือประกอบกิจการสถานบริการ ในรูปแบบ

- จำนวนโรงอุตสาหกรรม หรือสถานบริการ
- ชื่อผู้ประกอบการอุตสาหกรรม ชื่อ โรงอุตสาหกรรม สถานที่ตั้ง โรงอุตสาหกรรม และประเภท สินค้าที่ผลิต
- วันเดือนปี ที่จดทะเบียนสรรพสามิต
- ทุนจดทะเบียนของ โรงอุตสาหกรรม
- เลขทะเบียนสรรพสามิตล่าสุด
- สถานะการชำระภาษี

2.5.5 สามารถพิมพ์รายงานต่าง ๆ ที่ช่วยในการปฏิบัติงาน เช่น รายงานสมุดคุมทะเบียนสรรพสามิต รายงานรายชื่อ โรงอุตสาหกรรม สถานที่ตั้ง เลขทะเบียนสรรพสามิตแยกตามประเภทสินค้า หรือบริการ ฯลฯ เป็นต้น