

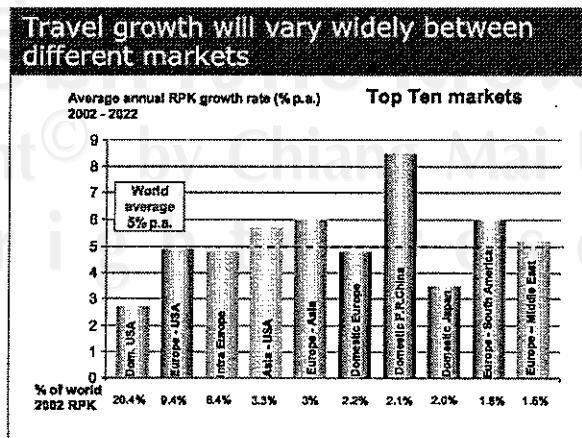
บทที่ 1

บทนำ

1.1 ที่มาและความสำคัญของปัญหา

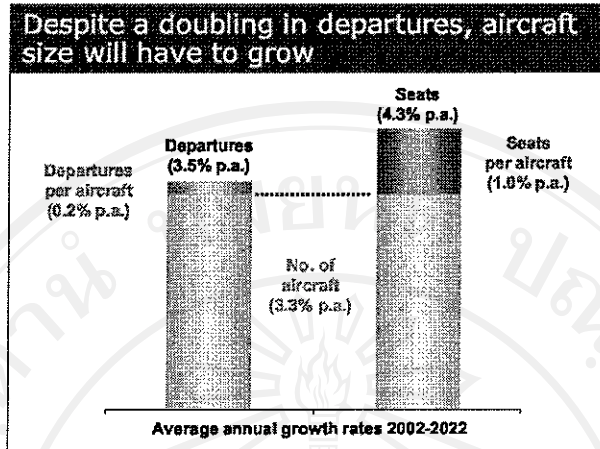
ผลกระทบของระบบเศรษฐกิจในยุคโลกไร้พรมแดน ทำให้เกิดการขยายตัวในด้านกิจการบินเพิ่มขึ้นอย่างรวดเร็ว และส่งผลให้อุตสาหกรรมการท่องเที่ยวเกิดการขยายตัวตามไปด้วย สถาบันการบินพลเรือนระหว่างประเทศ (International Civil Aviation Organization (ICAO)) ได้คาดการณ์ไว้ว่า ในปี 2547 สายการบินโดยสารมีการขยายตัว 6.4% และขยายตัวต่อเนื่องเป็น 5.4% ในปี 2548 และคาดว่าจะขยายตัว 5.2% ในปี 2549 ส่วนจำนวนผู้โดยสารเพิ่มขึ้นจาก 3,000 ล้าน PKP (Passenger-kilometer per formed) ในปี 2545 เป็น 3,520 ล้าน PKP ในปี 2549 โดยเฉพาะภูมิภาคเอเชียแปซิฟิกที่มีการขยายตัวสูงสุดถึง 8.5% ในปี 2547 (International Civil Aviation Organization, 2004) ซึ่งสอดคล้องกับการคาดการณ์ตลาดโลกการบินในปี 2548- 2565 (Global Market Forecast 2003-2022) ของบริษัทแอร์บัส (Airbus) ที่คาดการณ์ว่าอัตราการขยายตัวจะอยู่ที่ 5% ต่อปี และในปี 2065 จะมีการขยายตัวถึง 5.7% ส่วนจำนวนผู้โดยสารจะเพิ่มขึ้นจากเดิมเป็นจำนวนมากกว่า 2 เท่าตัวของปัจจุบัน โดยมีปัจจัยหลักสำคัญที่ใช้ในการพิจารณาของผู้โดยสารคือราคาค่าโดยสาร ซึ่งจำนวนผู้โดยสารจะเพิ่มจากจำนวน 3.2 พันล้านคนในปี 2545 เป็น 8.5 พันล้านคนในปี 2065 เทียบจำนวนผู้โดยสารขาออกต่อเครื่องจาก 0.2% เป็น 3.5% และที่นั่งของผู้โดยสารจะเพิ่มจาก 1.0% ในปี 2545 เป็น 4.3% ในปี 2565 (Airbus S.A.S, 2003)

แผนภูมิ 1.1 แสดงการเติบโตของตลาดการท่องเที่ยว



ที่มา: www.Airbus.com

แผนภูมิ 1.2 แสดงการขยายตัวของจำนวนผู้โดยสาร



ที่มา: www.Airbus.com

ในประเทศไทยเองก็ได้รับผลกระทบเช่นเดียวกัน ทำให้มีการก่อสร้างท่าอากาศยานแห่งใหม่เพื่อรองรับสถานการณ์ดังกล่าว คือ ท่าอากาศยานสุวรรณภูมิที่รองรับผู้โดยสารได้ถึงจำนวน 50 ล้านคน และมีการปรับปรุงท่าอากาศยานในภูมิภาคเพื่อรองรับจำนวนผู้โดยสารที่เพิ่มขึ้น โดยเฉพาะท่าอากาศยานนานาชาติเชียงใหม่ที่รองรับนักท่องเที่ยวจำนวนมากตรงกับความเป็นศูนย์กลางทางการบิน (hubs) ในภูมิภาคเอเชียตะวันออกเฉียงใต้ เพื่อเป็นประตูเปิดไปสู่ประเทศต่างๆ ในภูมิภาคนี้ ซึ่งสอดคล้องกับโครงการพัฒนาความร่วมมือทางเศรษฐกิจในอนุภูมิภาคน้ำโขง 6 ประเทศ (Greater Mekong Sub regional Economic Cooperation: GMS-EC) ที่ส่งเสริมให้มีการเปิดการเชื่อมโยงด้านการท่องเที่ยวถึงกัน จากสถิติตัวเลขนักท่องเที่ยวในปี 2546 มีนักท่องเที่ยวเดินทางเข้ามาใช้บริการท่าอากาศยานนานาชาติเชียงใหม่โดยแบ่งเป็นนักท่องเที่ยวชาวไทยจำนวน 227,170 คน และนักท่องเที่ยวชาวต่างประเทศ 449,561 คน และมีเที่ยวบินกว่า 17,000 เที่ยวบินในปีที่ผ่านมา (การท่องเที่ยวแห่งประเทศไทย, 2547) จากการคาดการณ์ในอนาคตจะมีการเพิ่มขึ้นของจำนวนนักท่องเที่ยว และมีเที่ยวบินที่เพิ่มมากขึ้นอย่างต่อเนื่อง ตามเป้าหมายของกรอบยุทธศาสตร์การท่องเที่ยวไทยก็ได้มีการวางรากฐานประเทศไทยมุ่งสู่การเป็นศูนย์กลางแห่งการท่องเที่ยวของเอเชีย (Tourism Capital of Asia) อันมีนโยบายส่งเสริมการท่องเที่ยว ปี 2546 – 2549 ซึ่งจะส่งผลให้เกิดการขยายตัวของธุรกิจท่องเที่ยว และธุรกิจอื่นที่เกี่ยวข้องเป็นอย่างมาก แต่ในปัจจุบันนักท่องเที่ยวที่ได้เดินทางมาท่องเที่ยวด้วยตัวเองหรือการเดินทางมาที่บริษัทนำเที่ยวต่างพบกับปัญหาการไม่ได้รับข้อมูลสารสนเทศที่ตรงกับความต้องการและความทันสมัยของสารสนเทศต่อสถานการณ์ในปัจจุบันทั้งสารสนเทศชนิดก่อนการเดินทางและขณะเดินทางมาถึง ณ พื้นที่ท่าอากาศยาน

บ่อยครั้งที่นักท่องเที่ยวหลงทางและไม่รู้ว่าจะเดินทางไปยังจุดหมายที่ต้องการได้อย่างไร นอกจากนี้ยังมีอุปสรรคในเรื่องของการนำข้อมูลสารสนเทศเหล่านั้นติดตัวนำไปใช้ด้วยในขณะที่เดินทางไปยังแหล่งท่องเที่ยว จากปัญหาเหล่านี้จะเห็นว่ามีความจำเป็นอย่างยิ่งที่นักท่องเที่ยวจะต้องได้รับข้อมูลข่าวสารเกี่ยวกับการท่องเที่ยวอย่างถูกต้องเหมาะสมต่อตัวนักท่องเที่ยวและเนื้อหาของสารสนเทศที่มีความทันสมัยต่อเหตุการณ์ปัจจุบัน ซึ่งการจะได้รับสารสนเทศที่ถูกต้องและสื่อที่บรรจุนิทรรศการสารสนเทศต้องมีความเหมาะสมนั้นต้องเกิดจากการจัดการ โครงสร้างของการจัดการสารสนเทศ ร่วมกับการออกแบบสื่อร่วมกันเพื่อนำไปสู่การนำเสนอข้อมูลข่าวสารให้กับนักท่องเที่ยวอย่างมีประสิทธิภาพสูงสุด

ดังนั้น เพื่อให้บังเกิดผลสัมฤทธิ์ตามสิ่งที่ได้กล่าวมาแล้ว จึงมีความจำเป็นต้องมีการศึกษาในเชิงโครงสร้างของการจัดการสารสนเทศร่วมกับการออกแบบสื่อสมัยใหม่สำหรับนักท่องเที่ยวผู้มาใช้บริการท่าอากาศยานนานาชาติจังหวัดเชียงใหม่ ศึกษาในด้านความต้องการข้อมูลข่าวสารด้านการท่องเที่ยวที่เหมาะสม ในช่วงเวลาก่อนเดินทางมา ขณะเดินทางมาถึงท่าอากาศยานนานาชาติจังหวัดเชียงใหม่และหลังเดินทางกลับ และทำให้นักท่องเที่ยวสามารถเข้าถึงข้อมูลข่าวสารเหล่านี้ได้ โดยมีการจัดการข้อมูลข่าวสารการท่องเที่ยวร่วมกับการจัดการสื่อและสื่อสมัยใหม่ที่ถูกต้องและมีความทันสมัยอยู่ตลอดเวลา นักท่องเที่ยวสามารถเข้าถึงได้ในเวลาที่รวดเร็ว มีความหลากหลายของข้อมูลข่าวสารให้นักท่องเที่ยวได้สามารถนำไปใช้ได้ทันที สามารถที่จะจัดเก็บ นำพกพาไปตามสถานที่ท่องเที่ยวต่างๆ เพื่อนำไปใช้ในการวางแผนการท่องเที่ยวสำหรับตนเอง นอกจากนี้ในส่วนของคุณภาพข้อมูลข่าวสารเองก็สามารถที่จะถูกแก้ไข ปรับปรุงตามสถานการณ์จริงได้

การศึกษาวิจัยนี้จะมุ่งเน้นในส่วนของการผลิตองค์ความรู้ใหม่ด้านการจัดการสารสนเทศร่วมกับการออกแบบสื่อสมัยใหม่ โดยมีกรณีศึกษาคือศึกษาความต้องการสารสนเทศของนักท่องเที่ยวที่มาใช้บริการท่าอากาศยานนานาชาติจังหวัดเชียงใหม่ เพื่อนำมาจัดการร่วมกับสื่อและสื่อสมัยใหม่ ซึ่งจะช่วยให้นักท่องเที่ยวสามารถเข้าถึงข้อมูลข่าวสารผ่านสื่อที่เหมาะสมและสามารถนำไปใช้ได้ตรงความต้องการอย่างมีประสิทธิภาพสูงสุด ซึ่งรูปแบบจำลองโครงสร้างการจัดการสารสนเทศร่วมกับการจัดการสื่อที่ได้หลังจากการวิจัย จะเป็น โครงสร้างแบบจำลองที่สามารถเป็นต้นแบบที่สามารถนำไปประยุกต์ใช้กับการจัดการสื่อและสารสนเทศในสถานที่บริการสาธารณะอื่นๆ ได้ เช่น โรงพยาบาล หอสมุดและ สถานีขนส่งผู้โดยสาร เป็นต้น นอกจากนี้ยังจะช่วยสนับสนุนให้มีการพัฒนาในการท่องเที่ยวในเชียงใหม่และกิจการบินในเชียงใหม่และภูมิภาคนี้และเกิดเชื่อมโยงต่อไปยังประเทศเพื่อนบ้านใกล้เคียง

1.2 วัตถุประสงค์ของการวิจัย

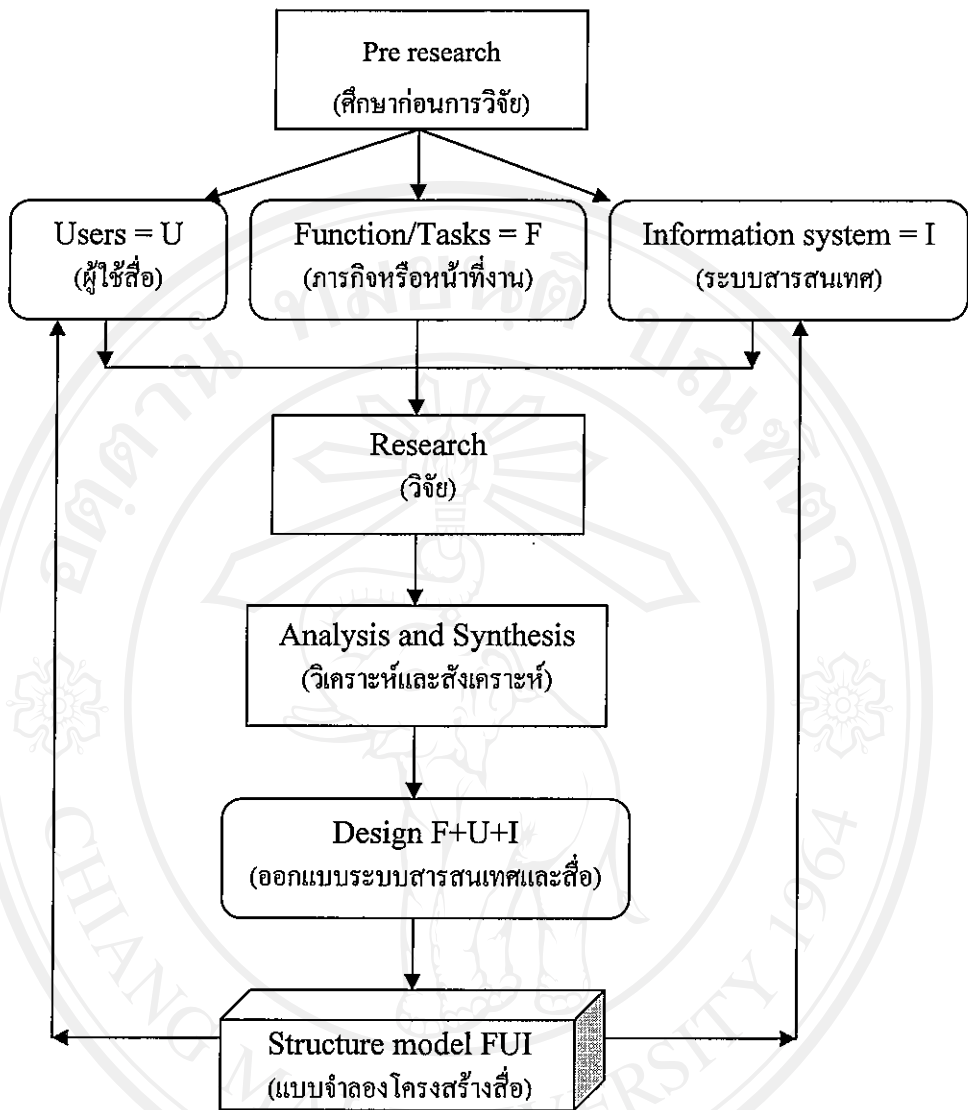
1.2.1 เพื่อศึกษาความต้องการข้อมูลที่จำเป็นของนักท่องเที่ยวผู้มาใช้บริการท่าอากาศยานนานาชาติเชียงใหม่

1.2.2 เพื่อออกแบบสารสนเทศร่วมกับการจัดการสื่อสำหรับนักท่องเที่ยวผู้มาใช้บริการท่าอากาศยานนานาชาติเชียงใหม่

1.2.3 เพื่อจัดทำโครงสร้างของแบบจำลองการออกแบบสารสนเทศร่วมกับการจัดการสื่อที่เหมาะสม

1.3 สมมุติฐานการวิจัย

ผู้วิจัยมีสมมุติฐานว่าในการให้บริการระบบสารสนเทศและสื่อในท่าอากาศยานนั้นมีโครงสร้างของระบบทั้งสองที่ทำงานร่วมกันอยู่ ซึ่งโครงสร้างนี้เมื่อเราทำการรื้อค้น (deconstruct) แล้วเราจะสามารถมองเห็นได้ และเมื่อเรามองเห็นถึง โครงสร้างทั้งสองก็จะสามารถนำมาจัดการให้เกิดประสิทธิภาพเพื่อตอบสนองต่อความต้องการของผู้ใช้ได้ และตัวโครงสร้างสามารถนำมาพัฒนาเป็นแบบจำลอง โครงสร้างของการจัดการสื่อและการออกแบบสารสนเทศที่ใช้ได้กับสถานที่ให้บริการสาธารณะอื่น ๆ ได้ โดยมีรายละเอียดสมมุติฐานดังไดอะแกรมภาพ 1.1



ภาพ 1.1 แสดงสมมุติฐานของการวิจัย

1.4 คำถามหลักของการวิจัย

1.4.1 ความต้องการประเภทข้อมูลของนักท่องเที่ยวผู้มาใช้บริการท่าอากาศยานนานาชาติ จังหวัดเชียงใหม่

1.4.2 การออกแบบสารสนเทศ (information design) ร่วมกับการจัดการสื่อ (media management) ที่เหมาะสม ให้กับนักท่องเที่ยวผู้มาใช้บริการท่าอากาศยานนานาชาติ จังหวัดเชียงใหม่

1.4.3 การจัดทำรูปแบบจำลองการออกแบบสารสนเทศ (information design) ร่วมกับการจัดการสื่อ (media management) ที่เหมาะสม เพื่อเป็นตัวอย่างในการศึกษา

1.4.4 ประสิทธิภาพของสื่อกับการตอบสนองต่อนักท่องเที่ยวผู้มาใช้บริการท่าอากาศยานนานาชาติ จังหวัดเชียงใหม่

1.5 ขอบเขตการวิจัย

1.5.1 ศึกษาความต้องการข้อมูลที่เป็นของนักท่องเที่ยวผู้มาใช้บริการท่าอากาศยานเชียงใหม่

1.5.2 ศึกษาการออกแบบสารสนเทศร่วมกับการจัดการสื่อและสื่อสมัยใหม่

1.5.3 พื้นที่ที่จะทำการวิจัย คือท่าอากาศยานจังหวัดเชียงใหม่

1.6 ประโยชน์ที่ได้รับ

1.6.1 ทราบถึงความจำเป็นของสารสนเทศด้านการท่องเที่ยวที่นักท่องเที่ยวผู้มาใช้บริการท่าอากาศยานเชียงใหม่ควรจะได้รับ

1.6.2 ทราบถึงโครงสร้างของแบบจำลองการออกแบบสารสนเทศ (information design) ร่วมกับการจัดการสื่อ (media management) ที่เหมาะสมสำหรับนักท่องเที่ยวผู้มาใช้บริการท่าอากาศยานเชียงใหม่

1.6.3 ได้ทราบถึงการออกแบบสารสนเทศร่วมกับการจัดการสื่อที่เหมาะสมสำหรับนักท่องเที่ยวผู้มาใช้บริการท่าอากาศยานเชียงใหม่

1.7 นิยามศัพท์

นักท่องเที่ยว

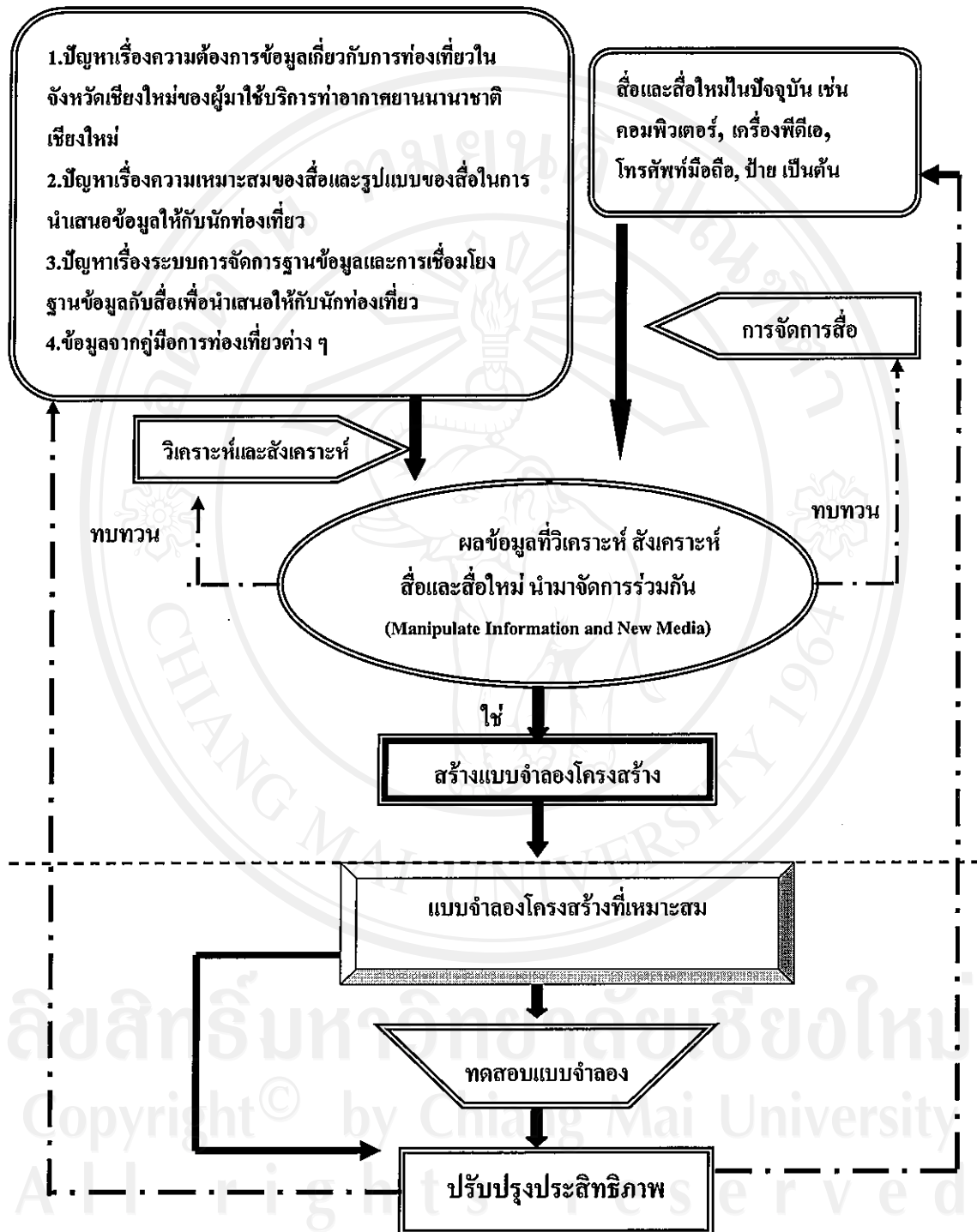
บุคคลที่เดินทางจากท้องถิ่นเป็นถิ่นที่อยู่โดยปกติของตนไปยังท้องถิ่นอื่นเป็นการชั่วคราวด้วยความสมัครใจ และด้วยวัตถุประสงค์อันมิใช่เพื่อไปประกอบอาชีพหรือหารายได้ในที่นี้ใช้แทนผู้ที่เดินทางมาใช้บริการท่าอากาศยานเชียงใหม่ ซึ่ง

ขอแยกเป็น 4 กลุ่ม คือ กลุ่มที่แรก คือนักท่องเที่ยว กลุ่มที่สองคือนักธุรกิจ กลุ่มที่สามคือข้าราชการ กลุ่มสุดท้ายคือนักวิชาการ นักศึกษา อาจารย์และอื่นๆ

สื่อ	ผู้หรือสิ่ง que ทำการติดต่อให้ถึงกันหรือชักนำให้รู้จักกัน ในที่นี้ใช้แทนสื่อและสื่อใหม่ประเภทคอมพิวเตอร์ เช่น จอ สัมผัส, พีดีเอ (Personal Digital Assistance(PDA)) และ พ็อกเก็ตพีซี (Pocket PC) เป็นต้น
ข้อมูลสารสนเทศ	ข่าวสาร, การแสดงหรือชี้แจงข่าวสารข้อมูลต่างๆ ในที่นี้ใช้แทนข้อมูล แผ่นป้าย สัญลักษณ์ (แผ่นพับ) และแผนที่
Sign	เครื่องหมาย
Symbol	สัญลักษณ์
Signage	แผ่นป้ายสัญลักษณ์
Symbol Sign	สัญลักษณ์ส่วนที่เป็นภาพ สำหรับใช้ประกอบในแผ่นป้าย สัญลักษณ์

Pictorial Symbol สัญลักษณ์รูปภาพ มีรูปร่างเลียนแบบสิ่งที่เห็นตามจริงจากธรรมชาติ

1.8 กรอบแนวคิดในการวิจัย



*หมายเหตุ ขั้นตอนที่ 2 เป็นขั้นตอนการนำเสนอแบบจำลองโครงสร้างกับผู้ที่เกี่ยวข้องเพื่อปรับปรุง

ภาพ 1.2 แสดงกรอบแนวคิดในการวิจัย

1.9 ข้อมูลและแหล่งข้อมูล

การวิจัยในครั้งนี้ใช้รูปแบบการวิจัยเชิงปริมาณ (quantity research) และการวิจัยเชิงพรรณนา (descriptive research) ร่วมกัน

ข้อมูลที่ใช้ในการศึกษาวิจัย ประกอบด้วยข้อมูลปฐมภูมิและทุติยภูมิ

ข้อมูลปฐมภูมิ ทำการศึกษาจากแบบสอบถาม สัมภาษณ์ การสังเกตการณ์กับกลุ่มตัวอย่างของนักท่องเที่ยวผู้เดินทางเข้ามาใช้บริการท่าอากาศยานนานาชาติจังหวัดเชียงใหม่ ศึกษาถึงความต้องการข้อมูลเกี่ยวกับการท่องเที่ยวและข้อมูลจังหวัดเชียงใหม่ ศึกษาการจัดการสื่อในพื้นที่ท่าอากาศยานเพื่อตอบสนองต่อการใช้งานของนักท่องเที่ยวและผู้เข้ามาใช้พื้นที่ท่าอากาศยานจังหวัดเชียงใหม่, คอนเมือง, ภูเก็ตและท่าอากาศยานชางฮีในประเทศสิงคโปร์

ข้อมูลทุติยภูมิ ศึกษาการจัดการสารสนเทศและสื่อในพื้นที่ท่าอากาศยานที่ดีที่สุดในโลก จำนวน 10 แห่งประจำปี 2548 ได้แก่ Hong Kong International Airport (China), Singapore Changi Airport (Singapore), Seoul Incheon Airport (Seoul South Korea), Munich Airport (German), Kansai International Airport (Osaka Japan), Dubai International Airport (UAE), KLIA - Kuala Lumpur Airport (Malaysia), Amsterdam Schiphol Airport (Netherlands), Copenhagen Airport (Denmark), Sydney Airport (Australia) จากเว็บไซต์และเอกสาร ศึกษาเทคโนโลยีสารสนเทศที่มีอยู่ในปัจจุบัน เช่น ระบบการเชื่อมต่อแบบไร้สาย (wireless), จอระบบสัมผัส (touch screen), เครื่อง PDA, โทรศัพท์มือถือ, ระบบการเชื่อมฐานข้อมูลกับสื่อใหม่, วิทยานิพนธ์, งานวิจัย ตำรา แผนที่ เว็บไซต์และเอกสารอื่นๆ ที่เกี่ยวข้อง

1.10 ประชากรและกลุ่มตัวอย่าง

ประชากร (population) ที่ใช้ในการวิจัยคือนักท่องเที่ยวที่เดินทางมาใช้บริการท่าอากาศยานนานาชาติจังหวัดเชียงใหม่ โดยใช้การสุ่มจากกลุ่มตัวอย่างของนักท่องเที่ยวทั้งชาวไทยและชาวต่างประเทศรวมจำนวนทั้งหมด 223 คน โดยแบ่งเป็นนักท่องเที่ยวชาวไทยจำนวน 109 คน และนักท่องเที่ยวชาวต่างประเทศจำนวน 114 คน สำหรับนักท่องเที่ยวชาวต่างประเทศนั้นมีการสุ่มสอบถามและสัมภาษณ์แบบไม่เจาะจงถิ่นพำนัก

1.11 เครื่องมือที่ใช้ในการเก็บข้อมูล

เครื่องมือที่ใช้ในการเก็บรวบรวมข้อมูลแบ่งออกได้เป็น 2 แบบคือ

1.11.1) การจดบันทึกและการร่างแผนผังสื่อสารสนเทศในบริเวณท่าอากาศยาน เช่น ระบบป้ายสัญลักษณ์ต่างๆ

1.11.2) แบบสอบถามที่ผู้วิจัยได้สร้างขึ้นเพื่อสอบถามนักท่องเที่ยว ซึ่งประกอบด้วยชุดคำถามแบ่งออกได้เป็น 4 ส่วน คือ

ส่วนที่ 1 ข้อมูลส่วนบุคคลของนักท่องเที่ยว

ส่วนที่ 2 ข้อมูลเกี่ยวกับสื่อในท่าอากาศยานและท่าอากาศยานเชียงใหม่

ส่วนที่ 3 ข้อมูลเกี่ยวกับการจัดสื่อต่างๆ และการให้บริการข้อมูลการท่องเที่ยว

ส่วนที่ 4 การให้บริการข้อมูลเกี่ยวกับการท่องเที่ยว

การสุ่มเก็บข้อมูลจะกระจายออกเป็น 3 ระยะคือ ฤดูร้อน ฤดูฝนและฤดูหนาวเพื่อดูความแตกต่างของความต้องการสารสนเทศในแต่ละช่วงของฤดูกาลท่องเที่ยว

1.12 สถิติและการวิเคราะห์ข้อมูล

ข้อมูลปฐมภูมิในงานวิจัยนี้แบ่งออกได้เป็น 2 ส่วนคือ ส่วนแรกเป็นข้อมูลที่ได้จากแบบสอบถามเป็นข้อมูลปฐมภูมิของกลุ่มตัวอย่างนักท่องเที่ยว จะถูกนำมาวิเคราะห์ผลโดยใช้เครื่องมือทางคอมพิวเตอร์ ประมวลผลโดยซอฟต์แวร์ SPSS สำหรับ Window วิเคราะห์ผลค่าความถี่ อัตราส่วนร้อยละ ความสัมพันธ์ระหว่างตัวแปร (crosstabs) และมีการนำเสนอผลการวิเคราะห์ในรูปแบบของตาราง แผนภูมิ และข้อมูลปฐมภูมิส่วนที่สองเป็นข้อมูลเกี่ยวกับสื่อต่างๆ ที่อยู่ภายในพื้นที่ท่าอากาศยาน เช่น ป้ายสัญลักษณ์ต่างๆ เอกสารแผ่นพับ ข้อมูลอิเล็กทรอนิกส์ เป็นต้น

ส่วนข้อมูลทุติยภูมิที่ได้จากการเก็บรวบรวมจากตำรา งานวิจัย เว็บไซต์ทั้งภายในประเทศและต่างประเทศจะถูกนำมาเป็นส่วนเพิ่มเติม และใช้ประกอบในการออกแบบสื่อและสารสนเทศสำหรับนักท่องเที่ยวทั้ง 3 ส่วนคือ สารสนเทศสำหรับก่อนการเดินทาง สารสนเทศขณะเดินทางมาถึงบริเวณท่าอากาศยานและสารสนเทศภายหลังจากการเดินทางกลับ

1.13 ระยะเวลาในการวิจัย

ระยะเวลาที่ใช้ทำการวิจัยระหว่าง 1 สิงหาคม 2547 ถึง 15 พฤศจิกายน 2548

1.14 แผนดำเนินการวิจัย

1.14.1 กำหนดปัญหา, วัตถุประสงค์และสมมุติฐานการวิจัย

1.14.2 การออกแบบวิจัย โดยการให้การวิจัยผสานวิธีคือการวิจัยเชิงปริมาณและการวิจัยเชิง

คุณภาพ

1.14.2.ก) การออกแบบเครื่องมือที่ใช้ในการวิจัย เก็บรวบรวมข้อมูลเบื้องต้นก่อนเพื่อนำมาออกแบบสอบถามโดยการสังเกต การพูดคุยกับนักท่องเที่ยงที่ใช้ทำอากาศยานเชียงใหม่ แล้วจึงออกแบบสอบถาม จากนั้นจึงทำการทดสอบแบบสอบถามกับนักท่องเที่ยงแล้วนำมาแก้ไขปรับปรุงแบบสอบถามอีกครั้งก่อนนำไปใช้จริง

1.14.2.ข) การออกแบบการสุ่มตัวอย่างและสุ่มเก็บข้อมูลกลุ่มตัวอย่าง โดยศึกษาจากสถิติข้อมูลจำนวนนักท่องเที่ยวที่ใช้ทำอากาศยานเชียงใหม่

1.14.2.ค) การออกแบบการวิเคราะห์ข้อมูล

1.14.3 การดำเนินการวิจัย

1.14.3.ก) การสร้างเครื่องมือ โดยการให้เครื่องมือดังต่อไปนี้

- ข้อมูลสถิติ
- การวิจัยทางเอกสาร
- การสัมภาษณ์
- การให้กรออกแบบสอบถาม
- การสังเกตการณ์

1.14.3.ข) การเก็บรวบรวมข้อมูล ในระดับปัจเจกและในระดับภาพรวม

1.14.3.ค) การวิเคราะห์ข้อมูลความต้องการข้อมูลของนักท่องเที่ยว โดยใช้โปรแกรม SPSS เพื่อวิเคราะห์ค่าสถิติเชิงพรรณนา (descriptive statistics) หาค่าเฉลี่ย ร้อยละ และความสัมพันธ์ (crosstabs) เพื่อบรรยายสรุปและอธิบายความสัมพันธ์ระหว่างตัวแปรที่ศึกษา

1.14.4 การแปลความหมายผลจากการวิเคราะห์ร่วมกับข้อมูลอื่นๆ

1.14.5 สรุปผลการวิเคราะห์ข้อมูล

1.14.6 ออกแบบ โครงสร้างสื่อและระบบสารสนเทศร่วมกัน

1.14.6.ก) ออกแบบสารสนเทศก่อนเดินทางมาถึงท่าอากาศยานเชียงใหม่

1.14.6.ข) ออกแบบสารสนเทศขณะเดินทางมาถึงท่าอากาศยานเชียงใหม่

1.14.6.ค) ออกแบบสารสนเทศหลังเดินทางกลับ

1.14.7 ทดสอบ แก้ไขและปรับปรุง

1.14.8 สรุปผลการวิจัย

หมายเหตุ งานวิจัยในครั้งนี้เป็นงานวิจัยเชิงโครงสร้างภาคเอกสาร



ลิขสิทธิ์มหาวิทยาลัยเชียงใหม่

Copyright© by Chiang Mai University

All rights reserved