

บทที่ 4

การสร้างภาพยนตร์แอนิเมชัน 3 มิติและผลการประเมิน

การศึกษาค้นคว้าแบบอิสระเรื่อง การสร้างภาพยนตร์แอนิเมชัน 3 มิติ เพื่อรณรงค์การใช้จักรยานเพื่อลดสถานะโลกร้อน สามารถกำหนดแนวทางและขั้นตอนในการออกแบบ และการสร้างสื่อได้ดังนี้

- วิเคราะห์สื่อภาพยนตร์แอนิเมชันตัวอย่าง
- การวางแผนความคิดในการนำเสนอเนื้อเรื่อง
- การเขียนเนื้อเรื่อง
- การออกแบบตัวละครและฉาก
- แผนภาพการดำเนินเรื่อง (Story Board)
- การสร้างภาพยนตร์แอนิเมชันโดยโปรแกรมคอมพิวเตอร์

4.1 ผลการวิเคราะห์สื่อภาพยนตร์แอนิเมชันตัวอย่าง ที่มีส่วนเกี่ยวข้องกับการรณรงค์ปัญหาสถานะโลกร้อน

จากการรวบรวมตัวอย่างงานแอนิเมชัน ที่มีส่วนเกี่ยวข้อง และเอื้อประโยชน์ให้กับการสร้างงานภาพยนตร์แอนิเมชัน 3 มิติ รณรงค์เรื่องสถานะโลกร้อน จากเว็บไซต์ www.youtube.com ซึ่งถือว่าเป็นเว็บไซต์ที่ได้รับความนิยมในการเข้าชมสื่อภาพเคลื่อนไหวต่างๆ โดยคัดเลือกงานที่ได้รับคะแนนโหวตระดับ 5 ดาว ซึ่งเป็นระดับสูงสุดในเว็บไซต์ โดยนำตัวอย่างมาวิเคราะห์ และนำผลการวิเคราะห์ไปใช้เพื่อพัฒนาต่อยอด ในงานภาพยนตร์แอนิเมชัน 3 มิติของผู้ศึกษาต่อไป จำนวน 15 ตัวอย่าง โดยผู้ศึกษาได้ทำการวิเคราะห์โดยการใช้ตาราง Matrix เป็นเครื่องมือช่วยในการวิเคราะห์ โดยผู้ศึกษาได้แบ่งการวิเคราะห์ออกเป็น 2 ด้าน คือ ด้านเนื้อหา และด้านเทคนิค โดยขั้นการวิเคราะห์สื่อภาพยนตร์แอนิเมชัน แบ่งออกเป็น 2 วิธี คือ

- 1) การวิเคราะห์สื่อภาพยนตร์แอนิเมชันด้วยตาราง Matrix
- 2) การวิเคราะห์สื่อภาพยนตร์แอนิเมชันด้วยการบรรยาย

ตัวอย่างสื่อภาพยนตร์แอนิเมชัน 15 เรื่อง ที่ได้ทำการคัดเลือกมาวิเคราะห์มีดังนี้

1. ชื่อเรื่อง “350.org Because the world needs to know”



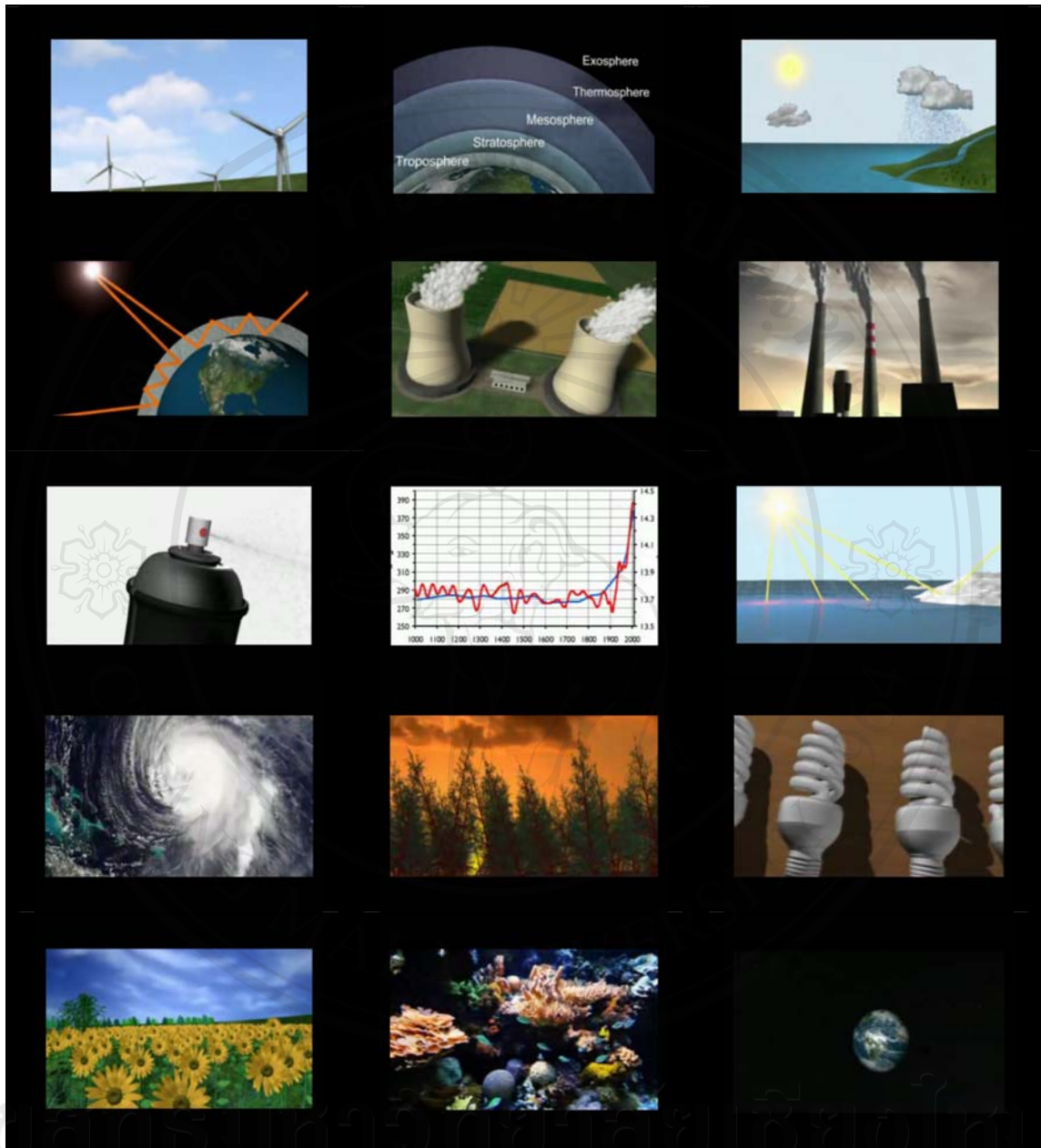
ภาพ 4.1 แสดงสื่อภาพยนตร์แอนิเมชันตัวอย่าง

ที่มา : <http://www.youtube.com/watch?v=s5kg1oOq9tY>

แนวคิดของเรื่องนี้ : ได้เล่าถึงโรงงานที่ปล่อยก๊าซพิษ รถยนต์ที่ปล่อยควันเสีย และต้นไม้ที่ถูกตัดทำลาย จากสถิติในปี 2008 ทำให้เกิดก๊าซคาร์บอนไดออกไซด์ที่เพิ่มสูงขึ้นจากเดิมในปริมาณที่มาก จนส่งผลกระทบต่อให้เกิดขึ้นไม่ตาย น้ำท่วมบ้านเรือน คนต้องสวมใส่หน้ากากปิดจมูก สภาวะโลกร้อนขึ้น ร้อนขึ้น จนถึงขั้นวิกฤต และเนื้อเรื่องยังได้เสนอทางแก้ไขด้วยการให้คนเดิน หรือการปั่นจักรยานแทนการขับรถยนต์ ใช้พลังงานทดแทนทางธรรมชาติ

เทคนิคที่ใช้ : 2D Animation

2. ชื่อเรื่อง “A Global Climate Change (animation)”



ภาพ 4.2 แสดงสื่อภาพยนตร์แอนิเมชันตัวอย่าง

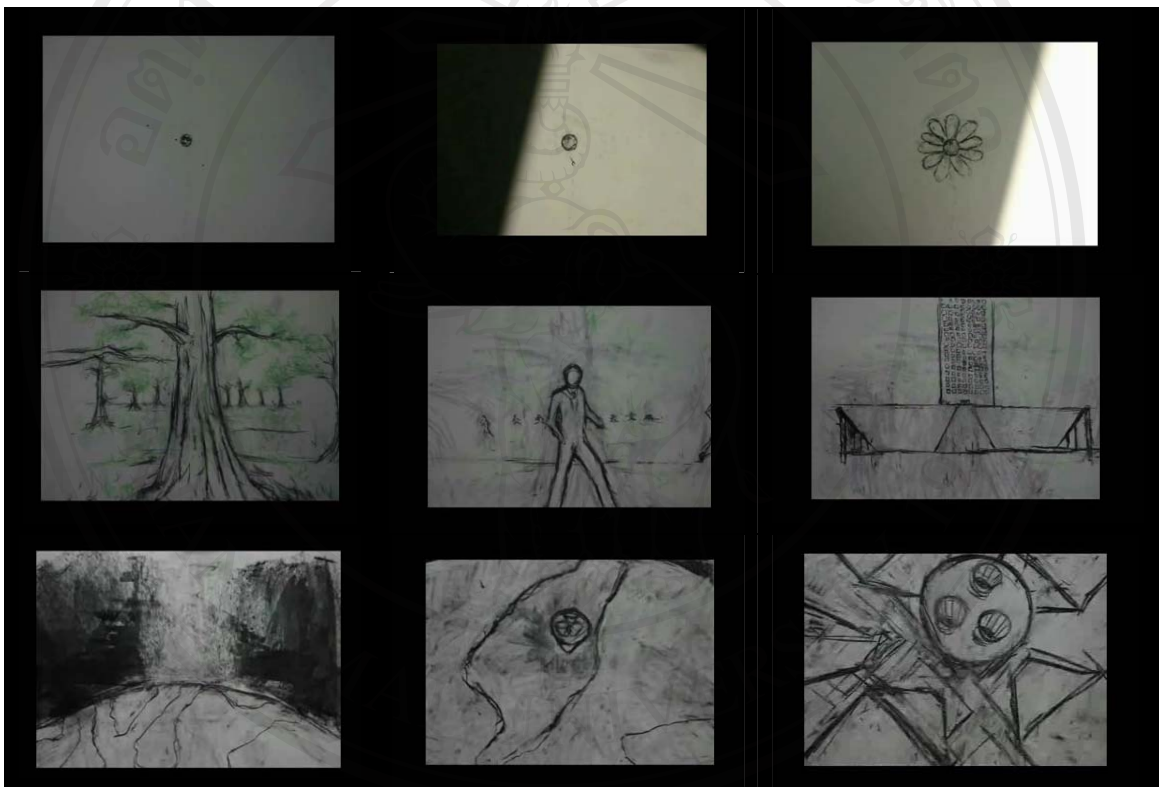
ที่มา : <http://www.youtube.com/watch?v=Zpu7IZcdzXE>

แนวคิดของเรื่องนี้ : อธิบาย/บรรยาย ตามหลักทฤษฎีทางวิทยาศาสตร์ สาเหตุของการเกิดปัญหาสภาวะโลกร้อน ผลกระทบจากการเกิดสภาวะโลกร้อนที่มีต่อโลก ทั้งในเรื่องของอากาศแปรปรวน การเกิดไฟฟ้า การเกิดมลภาวะต่ออากาศ โดยนิสัยการบริโภค และอุปโภคของมนุษย์ที่ขาดความรับผิดชอบทำให้เกิดผลกระทบ ดังนี้

- การละลายของน้ำแข็ง
- ภาวะอากาศร้อน
- ภาวะแห้งแล้ง
- น้ำแข็งขั้วโลกเหนือละลาย

เทคนิคที่ใช้ : ภาพ 3 มิติ และภาพความเป็นจริง

3. ชื่อเรื่อง “Evolution”



ภาพ 4.3 แสดงสื่อภาพยนตร์แอนิเมชันตัวอย่าง

ที่มา : http://www.youtube.com/watch?v=PYPoT_f_64c

แนวคิดของเรื่องนี้ : พุดถึงความอุดมสมบูรณ์ของธรรมชาติที่เคยมีมาจากบรรพบุรุษ คนก็เข้ามาทำลายธรรมชาติ ด้วยการตัดไม้ทำลายป่า แล้วสร้างคอนโด อาคาร ที่อยู่อาศัย สร้างเมืองเข้ามาแทนที่สีเขียวจากธรรมชาติก็หายไป

เทคนิคที่ใช้ : Stop Motion

4. ชื่อเรื่อง “Global Warming - A (really) Big Problem”



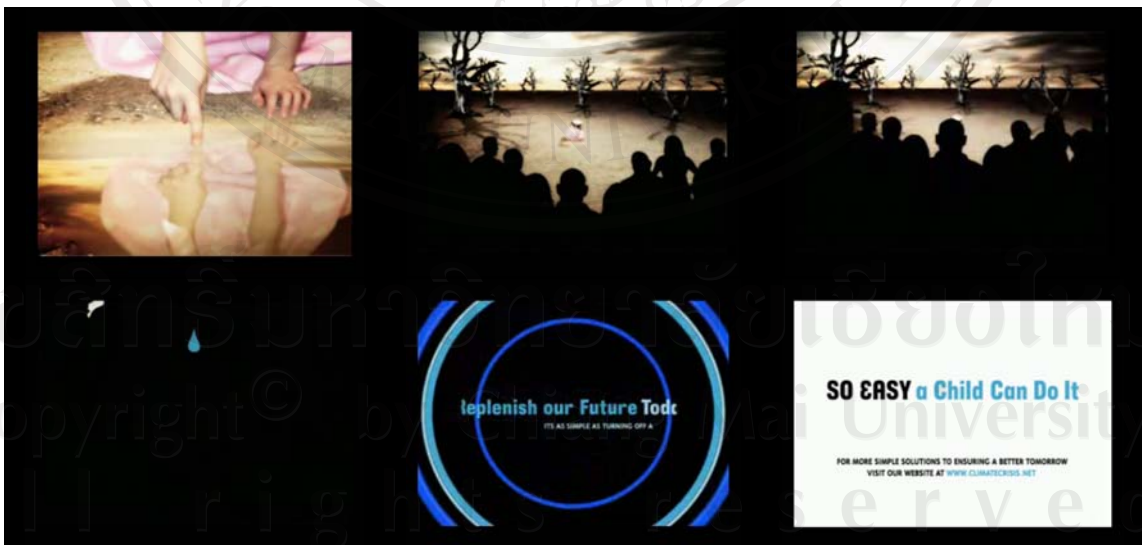
ภาพ 4.4 แสดงสื่อภาพยนตร์แอนิเมชันตัวอย่าง

ที่มา : <http://www.youtube.com/watch?v=rvKuMznpYDc>

แนวคิดของเรื่องนี้ : เป็นเสียงคนพูดหลายๆ คน พูดถึงวิกฤตการณ์ของสภาวะ โลกที่ร้อน

เทคนิคที่ใช้ : 2D Animation

5. ชื่อเรื่อง “Global Warming Animated Postcard 2”



ภาพ 4.5 แสดงสื่อภาพยนตร์แอนิเมชันตัวอย่าง

ที่มา : <http://www.youtube.com/watch?v=k9XZlp2DfOo>

แนวคิดของเรื่องนี้ : คือการให้เด็กเอนานี้วิ่งลงไปใต้น้ำที่ถูกรายล้อมไปด้วยสภาพป่าที่เสื่อมโทรม และผู้ใหญ่ที่ทำได้แค่ยืนมอง เป็นการสื่อให้เห็นว่าขนาดเด็กยังมีจิตสำนึกที่ดีแล้ว... (ให้ผู้ชมคิดต่อเอง)

เทคนิคที่ใช้ : ภาพจริง และ 2D Animation

6. ชื่อเรื่อง "Global Warming Animation 2"



ภาพ 4.6 แสดงสื่อภาพยนตร์แอนิเมชันตัวอย่าง

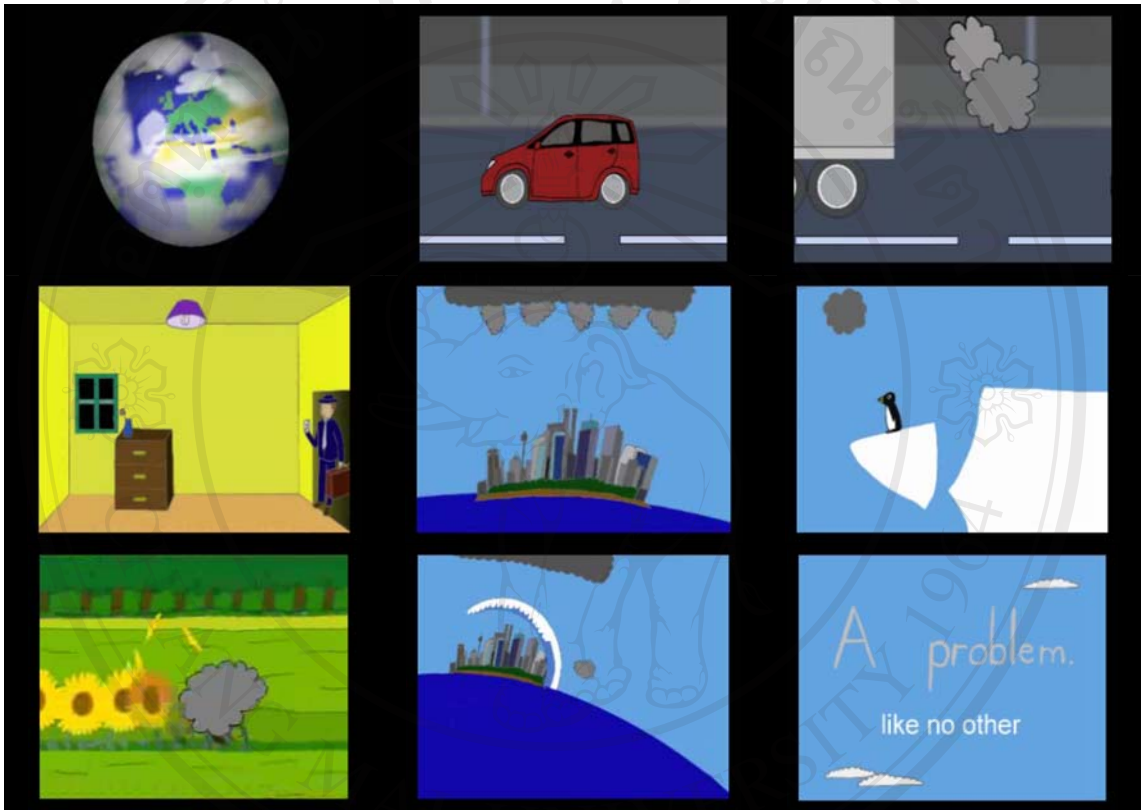
ที่มา : <http://www.youtube.com/watch?v=dXW781qdJkM>

แนวคิดของเรื่องนี้ : พูดถึงพฤติกรรมกรรการบริโภค ที่มักง่ายและขาดการยั้งคิดของมนุษย์ ส่งผลให้เกิดสภาวะโลกร้อน เช่น การใช้ยาฆ่าแมลง ฆ่าขุง อย่างเกินขนาด เกินความจำเป็น ส่งผลให้เกิดวิกฤตของ

อากาศ สภาวะโลกร้อน เช่นคนทำงาน เผลอหลับแล้วยุ่ง หรือแมลงเข้ามากัด คนจึงใช้ยาฆ่าแมลงฉีด
ไม่ยั้ง ส่งผลต่ออากาศ ทำให้เกิดสภาวะโลกร้อน จึงส่งผลสะท้อนกลับมาสู่คน

เทคนิคที่ใช้ : 2D และ Stop Motion

7. ชื่อเรื่อง “Global Warming Animation with Music”



ภาพ 4.7 แสดงสื่อภาพยนตร์แอนิเมชันตัวอย่าง

ที่มา : <http://www.youtube.com/watch?v=bHUzPEy-nA>

แนวคิดของเรื่องนี้ : พูดถึงนิสัยการบริโภคของคน เช่น การขับรถ ส่งผลให้เกิดมลภาวะเป็นผล การ
ใช้ไฟฟ้าอย่างสิ้นเปลือง การคมนาคมทั้งทางบก ทางอากาศ ส่งผลให้เป็นสาเหตุของน้ำแข็งขั้วโลก
เหนือละลาย ทำลายสิ่งแวดล้อม

เทคนิคที่ใช้ : 2D Animation

8. ชื่อเรื่อง “Global Warming Animation”



ภาพ 4.8 แสดงสื่อภาพยนตร์แอนิเมชันตัวอย่าง

ที่มา : <http://www.youtube.com/watch?v=EEBwjSeyNy0>

แนวคิดของเรื่อง : พุถึงมนุษย์นำขยะกลับมาใช้ใหม่ ช่วยกู้โลกแห่งขั้วน้ำแข็ง ให้กับนกเพนกวิน

เทคนิคที่ใช้ : Stop Motion

ลิขสิทธิ์มหาวิทยาลัยเชียงใหม่
 Copyright© by Chiang Mai University
 All rights reserved

9. ชื่อเรื่อง “Global Warming Cartoon Challenge”



ภาพ 4.9 แสดงสื่อภาพยนตร์แอนิเมชันตัวอย่าง

ที่มา : <http://www.youtube.com/watch?v=04QcsUJJurk>

แนวคิดของเรื่องนี้ : พูดถึงผลกระทบที่เกิดจากสภาวะโลกร้อน เช่น น้ำแข็งละลาย อากาศแปรปรวน น้ำท่วมฉับพลัน เกิดไฟป่า และได้เสนอทางแก้ไข ด้วยการใช้พลังงานทดแทนจากธรรมชาติ ช่วยกันปลูกต้นไม้

เทคนิคที่ใช้ : Stop Motion

ลิขสิทธิ์มหาวิทยาลัยเชียงใหม่
Copyright© by Chiang Mai University
All rights reserved

10. ชื่อเรื่อง “Global Warming”



ภาพ 4.10 แสดงสื่อภาพยนตร์แอนิเมชันตัวอย่าง

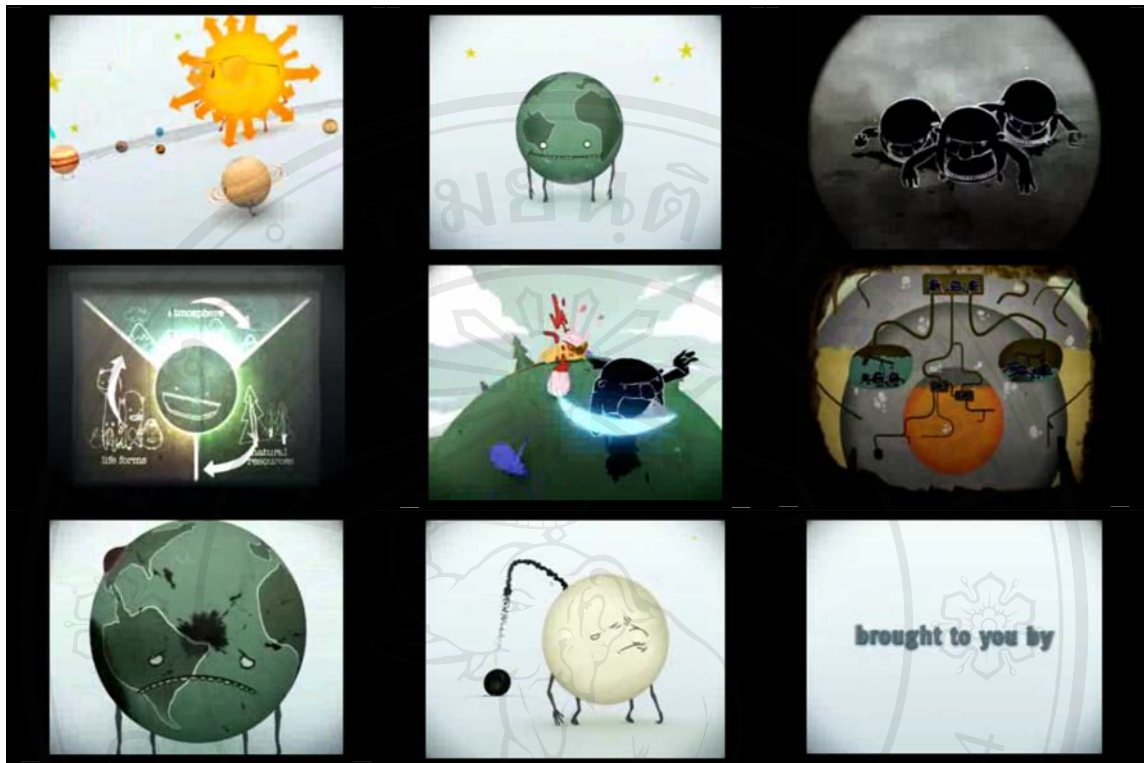
ที่มา : <http://www.youtube.com/watch?v=mmwMibNEGSs>

แนวคิดของเรื่องนี้ : พุดถึงโลกยุคอุตสาหกรรม แต่ผลกระทบจากสภาวะโลกร้อนทำให้น้ำแข็งละลาย น้ำท่วมโลก คนตกอยู่ในอันตราย และคนพยายามที่จะขึ้นมาจากเมืองที่ถูกน้ำท่วมไปแล้ว แต่พอขึ้นมาก็ปรากฏว่าไม่เหลือใครเลย

เทคนิคที่ใช้ : Stop Motion

ลิขสิทธิ์มหาวิทยาลัยเชียงใหม่
Copyright© by Chiang Mai University
All rights reserved

11. ชื่อเรื่อง “Human!”



ภาพ 4.11 แสดงสื่อภาพยนตร์แอนิเมชันตัวอย่าง

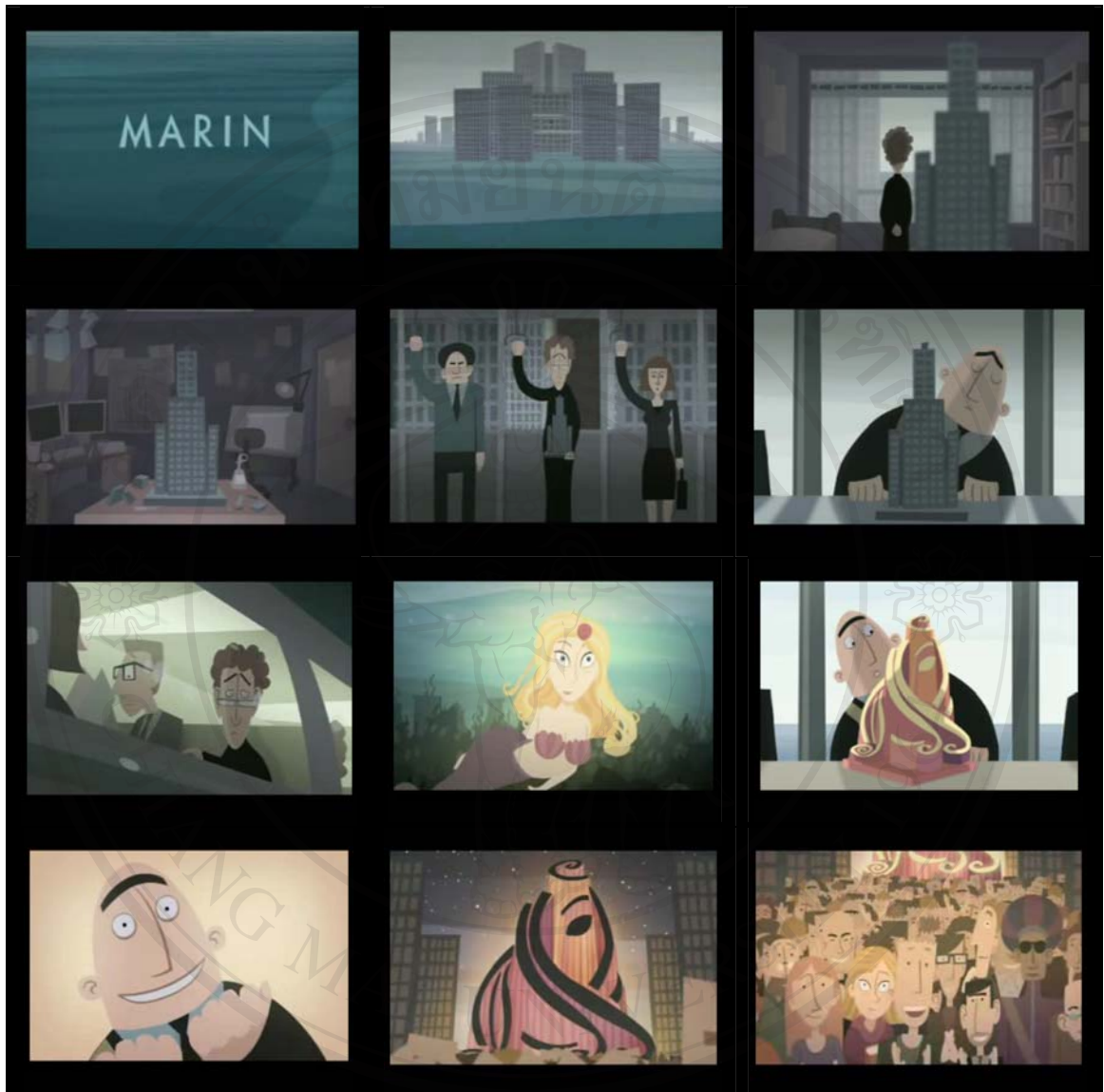
ที่มา : <http://www.youtube.com/watch?v=PIY-TNsbcmI>

แนวคิดของเรื่องนี้ : พุดถึงมลภาวะที่เกิดจากมนุษย์ครองโลก และมนุษย์ก็ยังได้ทำลายทุกสิ่งทุกอย่าง โทดเทียม ไม่ว่าจะเป็นสิ่งแวดล้อม และสัตว์ต่างๆ โลกอยู่ในภาวะที่ลำบาก แล้วดาวดวงต่อไปจะเป็นดวงไหน เมื่อสิ้นโลกแล้ว

เทคนิคที่ใช้ : 2D Animation

ลิขสิทธิ์มหาวิทยาลัยเชียงใหม่
Copyright© by Chiang Mai University
All rights reserved

12. ชื่อเรื่อง “Marin”



ภาพ 4.12 แสดงสื่อภาพยนตร์แอนิเมชันตัวอย่าง

ที่มา : <http://www.youtube.com/watch?v=uUip8JAFXg>

แนวคิดของเรื่องนี้ : พุดถึงหลังจากที่โลกถูกน้ำท่วมแล้วๆ เราต้องมีชีวิตอยู่ในน้ำ เกิดเมืองใหม่แต่อยู่ภายในโลกใต้น้ำ ทุกคนยังมีชีวิตอยู่ และยังใช้ชีวิตเหมือนเดิม เพียงแต่อยู่ใต้น้ำ วันหนึ่งมีการประกวดการออกแบบตึกชายหนุ่มก็ได้ออกแบบตึก ครั้งแรกการออกแบบดูธรรมดาจึงไม่ผ่าน ชายหนุ่มกลับไปทำการออกแบบตึกมาใหม่ ในระหว่างที่ทำขึ้นรถไฟฟ้ากลับบ้าน เขาได้เห็นนางเงือกสาว ว่ายน้ำเข้ามาหาเขา เธอดูสวยงาม สดใส และมี เธอเป็นแรงบันดาลใจในการทำให้เขาคิดแบบตึก

ได้อย่างน่ามหัศจรรย์ และเขาก็เป็นผู้ชนะในการแข่งขันครั้งนี้ โครงดิกที่เขาออกแบบเป็นดิกที่ดูไม่
แข็งทื่อ เป็นดิกที่ดูแล้วมีชีวิตชีวา มีการออกแบบได้อย่างงดงาม เหมือนนางเงือกที่เขาได้เห็น
เทคนิคที่ใช้ : 2D Animation

13. ชื่อเรื่อง “MTV Global Warming”



ภาพ 4.13 แสดงสื่อภาพยนตร์แอนิเมชันตัวอย่าง

ที่มา : <http://www.youtube.com/watch?v=Le2UrHpiS1A>

แนวคิดเรื่องนี้ : นำเสนอภาพของโมเดลลูกโลกที่เปรียบเสมือน โลกจริง โดยมีการเคลื่อนไหวของ
โมเดลยานพาหนะชนิดต่างๆ ไม่ว่าจะเป็น รถยนต์ เครื่องบิน และยังมีตึกสูงมากมาย จากกลุ่มเมฆสี
ขาวได้กลายเป็น เทา และดำ จำนวนเมฆดำเพิ่มขึ้น สภาพอากาศก็แปรปรวน ภาพที่เห็นเปรียบเสมือน
จุดเริ่มต้นของการนับถอยหลังของวันดับของโลก

เทคนิคที่ใช้ : 3D Animation และ ภาพจริง

14. ชื่อเรื่อง “Puffing Away”



ภาพ 4.14 แสดงสื่อภาพยนตร์แอนิเมชันตัวอย่าง

ที่มา : <http://www.youtube.com/watch?v=vtUouu-I964>

แนวคิดเรื่องนี้ : พุดถึงสาเหตุที่ทำให้เกิดมลภาวะเป็นพิษ ส่งผลกระทบทำให้ต้นไม้ พืช น้ำแข็ง จากขั้วโลกเหนือละลาย ซึ่งเกิดขึ้นมาจากมนุษย์ที่ใช้พลังงานไฟฟ้าเกินความจำเป็น ใช้น้ำอย่างไม่ประหยัด และยังใช้พลังงานอื่นๆ อย่างฟุ่มเฟือย การใช้รถยนต์ทำให้เกิดมลพิษ โรงงานอุตสาหกรรมต่างๆ ปล่องก๊าซที่เป็นพิษ การตัดไม้ทำลายป่า จนส่งผลกระทบกลับมาทำให้มนุษย์เกิดอาการ ปั่นป่วน ผิดปกติ ทุกอย่างแห้งแล้ง แต่เมื่อมีการให้ความสนใจกับการปลูกต้นไม้ หันมาใช้รถจักรยาน แทนใช้ยานพาหนะที่เผาผลาญพลังงานเชื้อเพลิง เพื่อประหยัดพลังงาน และลดควันพิษ สภาพแวดล้อมของโลกจึงดีขึ้น

เทคนิคที่ใช้ : 2D Animation

15. ชื่อเรื่อง “The Animals Save the Planet - Energy Efficient Penguin”



ภาพ 4.15 แสดงสื่อภาพยนตร์แอนิเมชันตัวอย่าง

ที่มา : http://www.youtube.com/watch?v=_kocZ-j-o3I

แนวคิดเรื่องนี้ : ใช้ตัวดำเนินเรื่องเป็นสัตว์ คือ นกแพนกวิน และได้พูดถึงเกี่ยวกับสัตว์ที่สามารถช่วยประหยัดการใช้พลังงานได้ และหันมาใช้พลังงานจากธรรมชาติ เช่น ให้นกแพนกวินปั่นจักรยานเพื่อผลิตกระแสไฟฟ้า และใช้หลอดประหยัดไฟเพื่อช่วยลดพลังงานการใช้ไฟฟ้า

เทคนิคที่ใช้ : Stop Motion

ลิขสิทธิ์มหาวิทยาลัยเชียงใหม่
Copyright© by Chiang Mai University
All rights reserved

4.1.1 การวิเคราะห์สื่อตัวอย่างแอนิเมชันด้วยตาราง Matrix

ด้านเนื้อหา

ผู้ศึกษาได้นำตัวอย่างแอนิเมชันที่เกี่ยวกับสภาวะโลกร้อนมาวิเคราะห์โดยใช้ตาราง Matrix เป็นเครื่องมือช่วยในการวิเคราะห์ด้านเนื้อหาได้ดังนี้

ตาราง 4.1 ตาราง Matrix แสดงผลวิเคราะห์ตัวอย่างสื่อภาพยนตร์แอนิเมชันด้านเนื้อหา

หน่วยการ วิเคราะห์ สื่อตัวอย่าง	วัตถุประสงค์ของเนื้อเรื่อง				รูปแบบของภาพยนตร์				
	โน้มน้าวให้คล้อยตาม	สะท้อน	ประชดประชัน	บอกเล่าเรื่องราว	Humor	Celebrity	Unrealistic	Realistic	Emotional
1. 350.org Because the world needs to know	●			●			●		
2. A Global Climate Change (animation)		●		●				●	
3. evolution		●	●				●		●
4. Global Warming - A (really) Big Problem				●			●		
5. Global Warming Animated Postcard 2			●					●	
6. Global Warming Animation 2				●	●		●		
7. Global warming animation with Music!			●		●				
8. Global Warming Animation		●			●				
9. Global Warming Cartoon Challenge		●			●		●		
10. Global Warming		●		●			●		●
11. Humans!			●		●				●
12. Marin		●		●					●
13. mtv global warming	●					●		●	●
14. puffing away			●				●		
15. The Animals Save the Planet - Energy Efficient Penguin			●		●			●	

ด้านเทคนิคในการผลิต

ผู้ศึกษาได้นำตัวอย่างแอนิเมชันที่เกี่ยวกับสภาวะโลกร้อนมาวิเคราะห์โดยใช้ตาราง Matrix เป็นเครื่องมือช่วยในการวิเคราะห์ด้านเทคนิคในการผลิตได้ดังนี้

ตาราง 4.2 ตาราง Matrix แสดงผลวิเคราะห์ตัวอย่างสื่อภาพยนตร์แอนิเมชันด้านเทคนิคการผลิต

หน่วยการ วิเคราะห์ สื่อตัวอย่าง	เทคนิคภาพ						เทคนิคสี				เทคนิคเสียง				
	CGI	Image	Special Effect	Animation	Cartoon	Video	Black – White	Dull	Vivid	Pastel	เสียงประกอบ			เสียงพูด	
											เสียงประกอบในฉาก	เสียงประกอบนอกฉาก	เสียงดนตรี	เสียงสนทนา	เสียงบรรยาย
1. 350.org Because the world needs to know	●			●	●		●	●					●		
2. A Global Climate Change (animation)	●	●	●	●		●			●	●	●	●	●		●
3. evolution				●	●		●	●		●			●		
4. Global Warming - A (really) Big Problem	●			●	●		●	●				●		●	●
5. Global Warming Animated Postcard 2		●	●	●				●	●						
6. Global Warming Animation 2	●			●	●		●			●	●	●	●		
7. Global warming animation with Music!	●			●	●			●	●				●		
8. Global Warming Animation			●	●	●			●	●						
9. Global Warming Cartoon Challenge				●	●			●	●	●	●	●	●		
10. Global Warming				●				●		●	●	●	●		
11. Humans!	●		●	●	●				●	●	●	●	●	●	●
12. Marin	●			●	●		●			●	●	●	●		
13. mtv global warming	●		●	●		●		●		●			●		
14. puffing away	●			●	●				●	●			●		
15. The Animals Save the Planet - Energy Efficient Penguin	●			●	●					●	●				

ผลการวิเคราะห์ตัวอย่างภาพยนตร์แอนิเมชันด้วยตาราง Matrix

ผลของการวิเคราะห์สื่อแอนิเมชันตัวอย่างที่ได้รับความนิยม และ/หรือ คะแนนโหวตสูงติดอันดับบนเว็บไซต์ www.youtube.com นั้น

ด้านเนื้อหาโดยส่วนใหญ่แล้ว กลุ่มภาพยนตร์แอนิเมชันตัวอย่างต้องการที่จะบอกเล่าเรื่องราวของปัญหา หนทางในการแก้ไขสภาวะโลกร้อนนี้ และสะท้อนให้เห็นภาพการกระทำที่เป็นต้นเหตุของปัญหา แต่ก็ยังได้แสดงออกให้เห็นถึงการประชดประชันเสียดสีเรื่องราวที่เป็นสาเหตุของปัญหาที่เกิดจากน้ำมือของมนุษย์เองอีกด้วย จะเห็นได้ว่าภาพยนตร์ที่ต้องการโน้มน้าวผู้ชมจะไม่

ค่อยได้รับความนิยมนำมาใช้ ทางด้านรูปแบบหรือลักษณะของภาพยนตร์นั้นส่วนใหญ่เป็นการสร้างภาพยนตร์แบบไม่สมจริง ไม่เน้นความเหมือนจริงเหมือนสื่อภาพยนตร์แอนิเมชันที่สร้างเพื่อความบันเทิง แต่จะเน้นไปที่ความเข้าใจง่าย ด้วยลักษณะของภาพที่ไม่ต้องสมจริง แต่สามารถสื่อให้ผู้ชมเข้าใจตามลักษณะของภาพที่เห็น ส่วนภาพยนตร์ที่สามารถสร้างความสนใจให้กับผู้ชมนั้นควรมีลักษณะที่ซับซ้อนเล็กน้อย สามารถทำให้ผู้ชมยิ้มที่มุมปากได้ จะไม่ทำให้ผู้ชมเบื่อหน่ายกับประเด็นการณรงค์ของสื่อที่มีความน่าเบื่ออยู่ในตัวอยู่แล้ว

ด้านเทคนิคในการสร้างภาพยนตร์แอนิเมชัน ภาพที่เห็นในกลุ่มสื่อตัวอย่างส่วนใหญ่ จะเป็นภาพที่สร้างขึ้นจากคอมพิวเตอร์ และเป็นสื่อการ์ตูน ใช้สีที่สดใสสะดุดตา ดึงดูดสายตาของผู้ชม เพื่อลดทอนความน่าเบื่อหน่าย และง่ายเมื่อต้องดูนานๆ แต่ก็ขึ้นอยู่กับวัตถุประสงค์ของตัวสื่อเองด้วย นั่นคือ เมื่อสื่อต้องการที่จะกดดันให้ผู้ชมรับรู้ถึงปัญหาที่ ต้นเหตุมาจากตัวผู้ชมเอง ตัวสื่อก็สามารถใช้สีที่มีค ีทึบ เพื่อกดดันอารมณ์ร่วมของผู้ชมขณะชมสื่อ ได้ ประสิทธิภาพของสื่อถึงจะแสดงออกมาได้เต็มที่ ส่วนในเรื่องของเสียงนั้น เสียงมีส่วนช่วยในการเสริมให้ภาพมีน้ำหนักมากขึ้น ดูแล้วมีอารมณ์ร่วมตามไปด้วย โดยเฉพาะเสียงดนตรีที่ใช้ประกอบกับภาพยนตร์ บรรยากาศของภาพและอารมณ์ของคนตรีต้องไปด้วยกันได้ จะทำให้ชมภาพยนตร์แล้วไม่เกิดความรู้สึกสับสน เสียงที่จะคอยเสริมให้ภาพยนตร์เป็นธรรมชาติมากขึ้นนั่นก็คือ เสียงบรรยากาศ สิ่งแวดล้อม ทั้งในและนอกฉาก ถึงจะเป็นเพียงเพื่อตัวช่วยเสริมความรู้สึกให้กับภาพยนตร์ แต่ถ้าขาดเสียงเหล่านี้ไป ภาพยนตร์ที่สร้างขึ้นมาอาจจะสื่อไม่ตรงตามจุดประสงค์ที่ตั้งไว้ก็เป็นได้ แต่ภาพยนตร์บางเรื่องก็ไม่ต้องการใช้เสียงเหล่านี้มาช่วยเสริมอารมณ์ของภาพยนตร์ นั่นเพราะการที่เป็นภาพยนตร์เงียบไม่มีเสียง จะสื่อความหมายได้ตรงตามวัตถุประสงค์ของภาพยนตร์ได้มากกว่า นั่นขึ้นอยู่กับว่าเริ่มแรกผู้สร้างได้กำหนดแนวทาง และ/หรือ วัตถุประสงค์ในการสร้างภาพยนตร์เรื่องนั้นไว้อย่างไร

แต่ทั้งนี้ทั้งนั้น กลุ่มตัวอย่างที่คัดเลือกมานี้เป็นเพียงส่วนน้อยของภาพยนตร์แอนิเมชันบนเว็บไซต์ www.youtube.com ซึ่งกลุ่มตัวอย่างนี้ได้คัดมาเพื่อทำการวิเคราะห์และเป็นตัวอย่างในการสร้างงานภาพยนตร์แอนิเมชัน 3 มิติของผู้ศึกษาต่อไป

4.1.2 การวิเคราะห์สื่อภาพยนตร์แอนิเมชันด้วยการบรรยาย

การวิเคราะห์สื่อภาพยนตร์แอนิเมชันด้วยการบรรยาย โดยการนำตัวอย่างสื่อภาพยนตร์แอนิเมชันที่มีเนื้อหาเกี่ยวกับสภาวะโลกร้อน จากเว็บไซต์ www.youtube.com โดยผู้ศึกษาได้วิเคราะห์สื่อตัวอย่างที่คัดเลือกมาทั้ง 3 ตัวอย่างจาก 15 ตัวอย่างที่มีจุดประสงค์ในการสื่อสารเหมือนกันนั่นคือ เพื่อให้ผู้ชมรับรู้และตระหนักถึงสาเหตุ ผลกระทบ และวิธีการแก้ไข ต่อปัญหาสภาวะโลกร้อน โดยได้นำสื่อมาวิเคราะห์ตามหลักการออกแบบ เพื่อนำมาใช้เป็นประโยชน์ต่อการสร้างภาพยนตร์แอนิเมชัน 3 มิติ เพื่อรณรงค์การใช้จักรยานเพื่อลดสภาวะโลกร้อนต่อไป ดังนี้

เรื่องที่ 1. ชื่อเรื่อง “350.org Because the world needs to know”

แนวคิดของเรื่องนี้ได้เล่าถึงโรงงานที่ปล่อยก๊าซพิษ รถยนต์ที่ปล่อยควันเสีย และต้นไม้ที่ถูกตัดทำลาย จากสถิติในปี 2008 ทำให้เกิดก๊าซคาร์บอนไดออกไซด์ที่เพิ่มสูงขึ้นจากเดิมในปริมาณที่มาก จนส่งผลกระทบต่อให้เกิดต้นไม้ตาย น้ำท่วมบ้านเรือน คนต้องสวมใส่หน้ากากปิดจมูก สภาวะโลกร้อนขึ้น ร้อนขึ้น จนถึงขั้นวิกฤต และเนื้อเรื่องยังได้เสนอทางแก้ไขด้วยการให้คนเดิน หรือการปั่นจักรยานแทนการขับรถยนต์ ใช้พลังงานทดแทนทางธรรมชาติ

ภาพยนตร์เรื่องนี้ได้ใช้ ตัวเลขในการสื่อให้ผู้ชมเห็นค่าต่างๆ สะท้อนออกมาเป็นภาพในหัวของผู้ชมเองได้ชัดเจนขึ้น ภาพที่ใช้เป็นรูปแบบของการ์ตูน 2 มิติ การเลือกใช้สีในการสร้างภาพ เป็นแบบเรียบง่าย สีอ่อนดูแล้วสบายตา โดยส่วนที่ต้องการเน้นความน่าสนใจจะใช้สีเข้มก่อนข้างสไต เช่น สีส้ม สีฟ้า สีแดง ซึ่งสีเข้มเหล่านี้ช่วยดึงดูดความสนใจของผู้ชมให้ติดตามดูว่า จะเกิดอะไรขึ้นต่อไป ในด้านของการสับเปลี่ยนฉากแต่ละฉากนั้น ก่อนข้างจะรวดเร็ว ถึงแม้ว่าจะสร้างความเข้าใจให้กับผู้ชมได้ยาก แต่ข้อดีคือสร้างความน่าติดตาม ไม่น่าเบื่อ ภาพยนตร์ตัวอย่างเรื่องนี้ ใช้ลักษณะของการออกแบบให้ ตัวละคร ฉาก และสิ่งของประกอบฉาก มีรายละเอียดน้อย แต่ยังคงรูปร่างของสิ่งเหล่านั้นไว้ สามารถสร้างความเข้าใจได้ว่าคืออะไร ทำหน้าที่อะไรในเรื่อง มีความหมายเช่นไร เสียงดนตรีประกอบในภาพยนตร์มีส่วนช่วยดึงดูดอารมณ์ชวนให้ติดตามชมเนื้อหา ความน่าเบื่อหน่ายจึงลดลงอย่างมากมาย เพิ่มอารมณ์ให้กับภาพยนตร์ กลับกลายเป็นเรื่องที่สนุกสนานน่าติดตาม

วัตถุประสงค์ของเรื่องคือ เพื่อนำเสนอถึงสาเหตุของสภาวะ โลกร้อนที่มีต้นเหตุมาจากกิจกรรมประจำวันของมนุษย์ ไม่ว่าจะเป็นการใช้รถยนต์ หรือยานพาหนะที่ใช้พลังงานเชื้อเพลิง การทำงานของโรงงาน ร้านค้า ที่พบเห็นได้ทั่วไปในสังคม และแนะนำวิธีการที่จะช่วยแก้ปัญหานี้ได้โดยการหันมาเดินทางด้วยวิธีการใช้จักรยานหรือเดิน ช่วยลดการเผาผลาญพลังงานเชื้อเพลิงอันเป็นบ่อเกิดของก๊าซคาร์บอนไดออกไซด์ ซึ่งเป็นต้นเหตุของการทำลายบรรยากาศ และส่งเสริมให้เกิดสภาวะโลกร้อนตามมา

ภาพยนตร์เรื่อง “350.org Because the world needs to know” นี้แนะนำ ทั้งสาเหตุและวิธีการไขให้กับปัญหาสภาวะ โลกร้อน การดำเนินเรื่องเป็นไปอย่างสั้น ไหล องค์ประกอบของเรื่องเข้าใจได้ง่าย ถึงแม้ว่าสัญลักษณ์บางอย่างอาจจะไม่สามารถสื่อให้เข้าใจได้สำหรับทุกคน แต่ผู้ชมเฉพาะกลุ่มก็ยังคงสามารถเข้าใจได้

เรื่องที่ 2. ชื่อเรื่อง “Global Warming Animation with Music”

แนวคิดของเรื่องนี้พูดถึงนิสัยการบริโภคของคน เช่น การขับรถ ส่งผลให้เกิดมลภาวะเป็นผล การใช้ไฟฟ้าอย่างสิ้นเปลือง การคมนาคมทั้งทางบก ทางอากาศ ส่งผลให้เป็นสาเหตุของขั้วโลกเหนือละลาย ทำลายสิ่งแวดล้อม

ภาพยนตร์เรื่องนี้ใช้เสียงดนตรีเป็นองค์ประกอบหลักในการดำเนินเรื่อง ภาพที่ใช้เป็นภาพการ์ตูน 2 มิติ สีสดใส เพื่อให้เห็นชัดกับเสียงดนตรี จังหวะของดนตรีที่ใช้เป็นจังหวะสนุกสนาน ร่าเริง ปั่นตื้นตื้นเล็กน้อย ภาพที่ใช้ในเรื่องเป็นภาพลักษณะเข้าใจได้ง่าย เมื่อเห็นสามารถเข้าใจได้ทันทีว่า องค์ประกอบนั้นในเรื่องคืออะไร วัตถุประสงค์ของการมีองค์ประกอบนั้นในเรื่องเพื่ออะไร แต่ก็มีส่วนประกอบบางอย่างที่เมื่อดูครั้งแรกแล้วไม่สามารถเข้าใจได้ว่าองค์ประกอบนั้นคืออะไร ต้องอาศัยการเคลื่อนไหวของภาพ และองค์ประกอบส่วนอื่นๆช่วยเสริมความเข้าใจ สีที่แสดงออกมาของภาพเป็นส่วนสำคัญส่วนหนึ่งเช่นกันในการเป็นตัวสื่อความหมายของภาพ ส่วนไหนของภาพที่ภาพยนตร์ให้ความสำคัญ จะมีสีสดใส แต่ส่วนที่ไม่มีความจำเป็นหรือมีความจำเป็นน้อยในฉาก ก็จะใช้สีที่ดูออกมืดทึบ ซึ่งเป็นการแยกแยะให้ความสำคัญในแต่ละองค์ประกอบของภาพยนตร์ การสลับสับเปลี่ยนฉากอาจจะดูเข้าใจยากอยู่บ้าง เพราะเป็นการสร้างภาพให้เข้ากับจังหวะของดนตรีที่เป็นองค์ประกอบในการดำเนินเรื่อง แต่เมื่อรับชมภาพประกอบกับฟังเสียงดนตรีประกอบตามไปด้วย พบว่าภาพและเสียงประกอบกันอย่างลงตัว เมื่อชมแล้วไม่เกิดความรู้สึกสะดุดในอารมณ์ระหว่างรับชม ทำให้สามารถรับชมไปจนจบได้โดยไม่เกิดความรู้สึกขัดแย้งในใจ

วัตถุประสงค์ในการนำเสนอของภาพยนตร์ ต้องการนำเสนอปัญหาที่เกิดขึ้น ไม่ว่าจะเป็นการใช้ยานพาหนะที่ก่อให้เกิดก๊าซพิษ ทั้ง รถยนต์ เครื่องบิน เรือ การทำกิจกรรมในชีวิตประจำวันของมนุษย์ หรือแม้กระทั่งโรงงานที่ปล่อยควันพิษ ก็เป็นส่วนหนึ่งของการสร้างควันพิษอันเป็นตัวการร้ายแรงของการทำลายธรรมชาติของโลก ไม่ว่าจะเป็น การละลายน้ำแข็งขั้วโลก การบุกเข้าทำลายเนื้อที่ป่าไม้ การตัดไม้ทำลายป่า ผลที่ตามมาคือ เกิดภัยธรรมชาติได้ง่ายดาย สภาพอากาศของโลกแปรปรวน อุณหภูมิสูงขึ้น เป็นผลให้เกิดสภาวะโลกร้อน

ซึ่งภาพยนตร์เรื่องนี้ได้นำเสนอเฉพาะด้านสาเหตุ และที่มาของปัญหาสภาวะโลกร้อนเพียงด้านเดียว นั้นเพื่อสร้างให้เกิดความตระหนักในจิตใจของผู้ชม ว่าสาเหตุของปัญหานั้นมาจากการใช้ชีวิตของมนุษย์เราทั้งนั้น ถ้ามนุษย์เรายังดำรงการใช้ชีวิตเช่นนี้ อนาคตของโลกจะเป็นเช่นไร ภาพยนตร์ได้ทิ้งปัญหาไว้ให้ผู้ชมคิดต่อเองหลังจากชมภาพยนตร์จบ

เรื่องที่ 3. ชื่อเรื่อง "Puffing Away"

แนวคิดเรื่องนี้พูดถึงสาเหตุที่ทำให้เกิดมลภาวะเป็นพิษ ส่งผลกระทบต่อทำให้ต้นไม้ พืช น้ำแข็งจากขั้วโลกเหนือละลาย ซึ่งเกิดขึ้นมาจากมนุษย์ที่ใช้พลังงานไฟฟ้าเกินความจำเป็น ใช้น้ำอย่างไม่ประหยัด และยังใช้พลังงานอื่นๆ อย่างฟุ่มเฟือย การใช้รถยนต์ทำให้เกิดมลพิษ โรงงานอุตสาหกรรมต่างๆ ปล่อยก๊าซที่เป็นพิษ การตัดไม้ทำลายป่า จนส่งผลกระทบต่อกลับมาทำให้มนุษย์เกิดอาการ ปั่นป่วน ผิดปกติ ทุกอย่างแห้งแล้ง

ภาพยนตร์เรื่องนี้มีการใช้ภาพที่มีลักษณะลายเส้นของการวาดด้วยมือ ภาพที่วาดออกมา ลายเส้นให้ความรู้สึกตึงเครียด สร้างความกดดันให้กับผู้ชม โทนสีที่ใช้จึงค่อนข้างเหนือความเป็นจริง เพื่อกดดันความรู้สึกกดดันไปด้วย ภาพลักษณะโดยรวมให้ความรู้สึกกดดันทางอารมณ์ ตามเนื้อหาที่ ต้องการนำเสนอให้แก่ผู้ชม ลักษณะของตัวละคร ฉาก และอุปกรณ์ประกอบฉาก ไม่นั้นความเหมือนจริง แต่แฝงนัยยะอย่างอื่นลงไปแทนในตัวละคร ดังเช่น ตัวละครที่ใช้ไฟฟ้าด้วยความฟุ่มเฟือยในเรื่อง ถูกออกแบบมาให้มีลักษณะหน้าตาคล้ายคลึงกับสัตว์ 4 เท้า ซึ่งในความเป็นจริงตัวละครนี้สื่อถึงมนุษย์มีใช้พลังงานอย่างไม่มีความคิดทั้งที่มีความรู้สึกนึกคิดได้มากกว่าสัตว์ 4 เท้า ที่น่าสนใจคือ ภาพยนตร์สื่อลักษณะของสิ่งที่เป็นนามธรรมออกมาให้เป็นรูปธรรมเพื่อให้ผู้ชมเห็นภาพชัดเจน เช่น การใช้พลังงานอย่างสิ้นเปลืองเป็นเหตุทำให้โลกร้อน และเสื่อมโทรม ภาพยนตร์เรื่องนี้ก็สามารถสื่อภาพออกมาให้เห็นว่าสิ่งเหล่านี้มีตัวตนถึงแม้ว่าจะจะเป็นเพียงการกระทำเรื่องของนามธรรมก็ตามที และลักษณะอีกอย่างที่เป็นจุดเด่นของภาพยนตร์ในด้านการออกแบบนั้น ลักษณะของสิ่งต่างๆในเรื่อง ถูกออกแบบมาให้เหนือความเป็นจริง การเคลื่อนไหวที่ดูไม่ปกติ ผิดเพี้ยนไปจากการเคลื่อนที่ตามหลักความเป็นจริง เสียงที่ใช้ประกอบภาพยนตร์ เพิ่มความรู้สึกหลอกหลอน ช่วยเพิ่มอารมณ์ให้กลับภาพ แต่ยังคงสร้างความน่าสนใจชวนให้ติดตาม และไม่กดดันความรู้สึกของผู้ชมมากเกินไป

วัตถุประสงค์ของภาพยนตร์ เพื่อนำเสนอถึงกิจกรรมในชีวิตประจำวันของมนุษย์ที่ใช้พลังงานอย่างไม่รู้จักรคิด เหมือนสัตว์ไม่มีสมอง พอเริ่มรู้สึกถึงปัญหาที่กำลังเกิดขึ้นก็เข้าไปแล้วที่จะกลับมาแก้ไข แต่ก็ยังไม่สายเกินไปที่จะเริ่มแก้ปัญหา โดยหันกลับมาให้ความสนใจต่อการกระทำที่ตนก่อ ช่วยกันหาทางแก้ไข เช่น การปลูกต้นไม้เพื่อลดมลภาวะที่เกิดขึ้นจากการทำกิจกรรมของมนุษย์ เช่น การใช้รถยนต์ เป็นต้น และช่วยกันลดปริมาณวันพิษที่เกิดขึ้นด้วยการหันมาใช้รถจักรยาน แทนการใช้รถยนต์ ภาพยนตร์เรื่องนี้ได้นำเสนอทั้ง สาเหตุของปัญหา และวิธีการแก้ปัญหาไปพร้อมๆกัน

ผลจากการวิเคราะห์ทางการบรรยาย

จากขั้นตอนการวิเคราะห์สื่อภาพยนตร์แอนิเมชันด้วยการบรรยาย ผู้ศึกษาได้ผลการวิเคราะห์ภาพรวมเกี่ยวกับหลักการในการผลิตภาพยนตร์แอนิเมชัน ซึ่งเป็นพื้นฐานความรู้ ทั้งในด้านโครงเรื่อง ด้านวิธีในการผลิต โดยจะนำข้อมูลการวิเคราะห์ที่ได้ทั้งหมดนี้ มาใช้เป็นแนวทางในการผลิตสื่อแอนิเมชันเพื่อการรณรงค์การใช้จักรยานเพื่อลดสภาวะ โลกร้อน ได้อธิบายรายละเอียดผลการวิเคราะห์โดยแบ่งเป็นหมวดหมู่ดังนี้

1. ด้านโครงเรื่องของภาพยนตร์ เพื่อสนองต่อวัตถุประสงค์ของภาพยนตร์ที่ต้องการนำเสนอให้กับผู้ชม เนื้อหาที่ปรากฏให้เห็นบนตัวของภาพยนตร์ ต้องการสื่อสารให้ผู้ชมเข้าใจและตระหนักถึงสภาพของปัญหาที่กำลังเกิดขึ้น ถึงแม้ว่าในสภาพสังคมปัจจุบันจะยังไม่ค่อยสามารถจะ

มองเห็นได้เป็นรูปธรรมได้มากนัก แต่ตัวสื่อภาพยนตร์พยายามที่จะสร้างและนำเสนอให้เห็นเป็นรูปธรรมชัดเจนขึ้น เนื้อหาที่ได้นำเสนอมานั้น เป็นเรื่องของสาเหตุของสภาวะ โลกร้อน ที่มาจากกิจกรรมและพฤติกรรมการใช้ชีวิตประจำวันของมนุษย์ที่พลังงานอย่างสิ้นเปลืองโดยไม่รู้จักระมัด ก่อให้เกิดปัญหาขึ้นมา เพราะสิ่งที่เกิดขึ้นจากการใช้พลังงานนั้น จะเกิดควันพิษที่จะมาทำลายธรรมชาติ ต้นไม้ที่เคยมีกลับลดลง เพราะการขยายตัวของชุมชนเมือง และวิธีการแก้ไขต่อปัญหาที่เกิดขึ้นเหล่านี้ในตัวภาพยนตร์เองก็นำเสนอออกมาเช่นกัน เช่นการปั่นจักรยานเพื่อลดจำนวนของยานพาหนะบนท้องถนน ปริมาณของก๊าซพิษที่ถูกสร้างขึ้นจากการใช้งานยานพาหนะเผาผลาญเชื้อเพลิงเหล่านี้ การปลูกต้นไม้ที่สามารถช่วยบรรเทาการเกิดขึ้นของปริมาณก๊าซพิษที่ถูกปล่อยออกมา ไม่เพียงเท่านั้นการปลูกต้นไม้ยังให้ประโยชน์ในด้านของจิตใจของผู้ที่พบเห็นอีกด้วย ถือเป็น การบรรเทาทางด้านจิตใจของผู้ที่อยู่ใกล้ชิดและพบเห็น และยังมีอีกหลายวิธีที่ได้ถูกนำเสนอในตัวของภาพยนตร์ เช่น การประหยัดไฟฟ้า การลดการเพิ่มขึ้นของขยะ เป็นต้น

จะเห็นได้ว่าสื่อภาพยนตร์ที่สร้างขึ้นมาเพื่อจุดประสงค์ในการสื่อถึงสภาวะ โลกร้อนนั้น โครงสร้างในการเล่าเรื่องนั้นเพื่อสะท้อนถึงปัญหา สาเหตุและที่มาของปัญหาเหล่านี้ ที่เกิดขึ้นจากน้ำมือของมนุษย์ด้วยกันเอง นั่นคือ การใช้พลังงานเชื้อเพลิง ไฟฟ้า และพลังงานในรูปแบบอื่นๆ โดยไม่ระมัดระวัง ทำให้เกิดควันพิษต่างๆมากมาย โดยเฉพาะก๊าซคาร์บอนไดร็อกไซด์ ซึ่งเป็นต้นเหตุที่ทำให้เกิดสภาวะ โลกร้อน และตัวของภาพยนตร์เองก็ได้นำเสนอถึงทางออก ทางแก้ไขของสาเหตุของปัญหาเหล่านี้ให้ด้วย เช่น การปลูกต้นไม้เพื่อดูดซับลดปริมาณของควันพิษ และส่งเสริมสุขภาพจิตของผู้คนในสังคมที่ได้พบเห็นด้วยเช่นกัน ซึ่งเป็นการบรรเทาปัญหาทางด้านรูปธรรมและนามธรรม และยังมีทางแก้ไขปัญหากิ่งหนึ่งทางที่พบเป็นได้บ้างในสื่อภาพยนตร์ตัวอย่าง นั่นคือ การหันกลับมาใช้รถจักรยานแทนการใช้ยานพาหนะที่ใช้พลังงานเชื้อเพลิง เป็นการลดปริมาณของควันพิษ แต่กลับเป็นประเด็นถูกใจความสนใจน้อยกว่าประโยชน์ที่เห็นมากนัก นั่นอาจเป็นเพราะอุปสรรคทางด้านปฏิบัติจริงก็เป็นได้ หรือจะด้วยเหตุผลประการใดก็ตามที่

2. ในด้านของวิธีและเทคนิคในการผลิตนั้น จากสื่อตัวอย่างภาพยนตร์ที่ได้คัดเลือกมาวิเคราะห์นั้น มีด้วยกันหลากหลายมาก ไม่ว่าจะเป็นใช้ภาพวีดีโอ ภาพการ์ตูน 2 มิติ หรือ 3 มิติ แต่ที่ได้รับความนิยมในการสื่อตัวอย่าง จะเป็นการใช้ภาพการ์ตูน 2 มิติ ทั้งจากการใช้มือวาด และใช้คอมพิวเตอร์ในการสร้าง ทั้งนี้อาจเป็นเพราะสามารถสร้างสรรงานได้ง่าย สีเส้นที่ถูกเลือกใช้เป็นโทนสีที่ให้ความสะอาดตา สดใส เพื่อเน้นองค์ประกอบที่ต้องการนำเสนอให้เป็นจุดเด่น ดึงดูดความสนใจ และเพื่อลดความน่าเบื่อหน่ายของสื่อธรรมรงค์ แต่ก็ยังคงมีสื่อที่ให้ความรู้ลึกที่แตกต่างออกไป ภาพรวมไม่ได้สร้างขึ้นมาให้ดูสดใส แต่กลับใช้โทนสีที่ดูแล้วกดดัน มีดทึบ ให้ความรู้ลึกอีกอัด แต่จุดประสงค์ก็เพื่อสร้างความกดดันให้กับผู้ชม ให้ตระหนัก รู้สึกผิดต่อผลของการกระทำของตนที่

เป็นต้นเหตุของปัญหาที่เกิดขึ้น แสดงให้เห็นว่า การเลือกใช้สีส้นในการสร้างภาพยนตร์นั้นมีผลต่อการนำเสนอถึงวัตถุประสงค์เช่นเดียวกัน องค์ประกอบต่างๆที่ใช้ในภาพยนตร์ ไม่เน้นรายละเอียดมากนัก สร้างขึ้นมาเพื่อให้ดูง่ายสบายตา เมื่อเห็นครั้งแรกสามารถเข้าใจได้ทันทีว่าสิ่งนั้นคืออะไร การเคลื่อนไหวของตัวละคร และอุปกรณ์ต่างๆนั้นจะเคลื่อนไหวง่าย ไม่ซับซ้อน เข้าใจได้ง่าย ทั้งนี้สื่อตัวอย่างที่เลือกมาวิเคราะห์นั้นได้เลือกเทคนิค และวิธีการทำเพื่อสนองวัตถุประสงค์ที่ต้องการนำเสนอด้วยแสดงให้เห็นถึงการสร้างสื่อแบบมีแบบแผนก่อนการทำงาน

4.2 การวางแผนคิดในการนำเสนอเนื้อเรื่อง

ในสังคมปัจจุบันที่เต็มไปด้วยมลภาวะหลายๆด้าน อีกทั้งประชากรก็เพิ่มขึ้นอย่างมากมาย อันเป็นผลทำให้การใช้ทรัพยากรมีปริมาณเพิ่มขึ้นเรื่อย ปริมาณของทรัพยากรก็ลดลงตามลำดับ ราคาของทรัพยากรจึงสูงขึ้นตามอัตราความต้องการสัมพันธ์ไปกับปริมาณของตัวเอง ที่เห็นได้ชัดเจนในสังคม นั่นคือ ราคาของน้ำมันเชื้อเพลิงที่ถีบตัวสูงขึ้นเร็วจนน่าตกใจ แต่ปริมาณการใช้ยานพาหนะที่เผาผลาญเชื้อเพลิงก็มิได้ลดลงมากนัก ปัญหาที่ตามมา นั่น คงหนีไม่พ้นควันพิษ ที่ได้จากการเผาไหม้เชื้อเพลิง ที่ก่อให้เกิดปัญหาหมอกควัน แต่ ณ ขณะนี้ผลเสียของปัญหาได้แสดงออกให้เห็นอย่างชัดเจน ปัญหาที่ว่านี้ จะหนีไปเสียไม่ได้เลย นั่นคือ ปัญหาสภาวะโลกร้อน

การที่จะลดปริมาณของก๊าซพิษนั้น นอกจากการลดปริมาณการใช้ยานพาหนะเผาผลาญพลังงานเชื้อเพลิง โดยการช่วยกันเดินทางไปพร้อมกันเมื่อไปทางเดียวกัน หรือการนั่งโดยสารรถประจำทาง เพื่อลดปริมาณยานพาหนะบนท้องถนนแล้วยังสามารถประหยัดพลังงานเชื้อเพลิงได้อีกด้วย การหันมาใช้จักรยานในการเดินทางเป็นอีกทางเลือกหนึ่ง ที่สามารถสนองต่อหนทางแก้ไขปัญหานี้ได้เช่นกัน ปัจจุบันมีการรณรงค์เรื่องนี้ให้เห็นน้อยมาก อีกทั้งสื่อรณรงค์ส่วนใหญ่ยังไม่ค่อยพบเห็นได้มากนัก ที่พบเห็นได้ก็จะเป็นสื่อวิดีโอ หรือเป็นข่าวเชิญชวนให้หันมาใช้จักรยานเพื่อสุขภาพ

ด้วยประสบการณ์และมุมมองของผู้ศึกษา การใช้สื่อภาพยนตร์แอนิเมชัน 3 มิติ นำเสนอเรื่องราวและเนื้อหาของกลุ่มเป้าหมาย การเล่าเรื่องโดยผ่านการ์ตูนมีอิทธิพลสามารถดึงดูดความสนใจของผู้ชม ได้ ผู้ศึกษาได้กำหนดความยาวภาพยนตร์เป็นเวลาประมาณ 2-3 นาทีจบภายในตอนเดียว ซึ่งมีความเหมาะสมสามารถตอบสนองเนื้อเรื่องได้อย่างเพียงพอ

4.3 การเขียนเนื้อเรื่อง

เนื้อหาของเรื่อง เริ่มต้นจากที่ โลกของเรา จากที่มีธรรมชาติอุดมสมบูรณ์ มีต้นไม้อยู่มาก แต่หลังจากที่มนุษย์บุกรุกเข้าไป ธรรมชาติได้ถูกทำลายลง พื้นที่ที่ยังเข้าไม่ถึง ธรรมชาติยังไม่ถูกทำลาย เมื่อรถเข้าไปถึง สิ่งอำนวยความสะดวกต่างๆก็ตามมา ความวุ่นวายของชุมชนได้เข้ามาแทนที่ ความ

สงบเรียบง่ายของธรรมชาติ ต้นไม้ลดลง ตึกสูงเข้ามาแทน คอนกรีตสีเทาเข้ามาปกคลุมผืนดินแทนสีเขียวของทุ่งหญ้า อณูภูมิของโลกสูงขึ้นๆ จนแทบไม่น่าเชื่อว่าจะมีสิ่งมีชีวิตอยู่ได้ ความวุ่นวายที่แทบจะหามุมสงบหลบนั่งคิดเรื่องเล็กคนเดียวก็หาไม่พบ แต่แล้วก็มีสิ่งมีชีวิตที่ไม่สามารถทราบได้ว่ามาจากแห่งไหน มาพร้อมกับยานพาหนะที่เราเรียกกันว่า “จักรยาน” เคลื่อนที่ออกมาท่ามกลางความร้อนของพื้นผิวโลก สิ่งที่น่าตกใจนั่นคือ เมื่อจักรยานเคลื่อนที่ผ่านไป พื้นที่บริเวณนั้นจะมีต้นไม้ที่ไม่ได้พบเห็นมานานงอกขึ้นมา พื้นหญ้าที่เขียวสดใสรธรรมชาติสร้างความสดชื่นก็กลับมาที่น่าตกใจคือ เจ้าสิ่งมีชีวิตที่ไม่ปรากฏสัญชาตญาณนี้มีพวกพ้อง แล้วยังเชื่อเชิญให้คนบนโลกหันมาขี่จักรยานเพื่อลดปริมาณรถยนต์ ยานพาหนะที่เผาผลาญเชื้อเพลิง สาเหตุหนึ่งของปัญหาสภาวะโลกร้อน ในที่สุดโลกก็เต็มไปด้วยต้นไม้ และธรรมชาติ แต่ก็มิได้ลดทอนพื้นที่ของตึกที่อยู่อาศัยซักเท่าใด ความสงบของธรรมชาติและ ความวุ่นวายของสังคมเมืองจึงอาศัยอยู่ร่วมกันได้ ถึงแม้ว่าจะลำบากแต่มันก็พยายามที่จะอยู่ร่วมกัน และในตอนจบของเรื่องตัวละครยื่นเชิญชวนทำท่าแข็งท้อทำให้ผู้ชมมาขี่จักรยาน โดยใช้เสียงกระดิ่งเพื่อแสดงให้รู้แน่ชัดว่า ยานพาหนะที่นำพามาซึ่งธรรมชาตินี้คือ “จักรยาน” ซึ่งในเรื่องไม่มีเสียงของยานพาหนะนี้ ที่พอจะเดาได้มีเพียงแค่ลักษณะภายนอกของมันเท่านั้น

4.4 การออกแบบตัวละครและฉาก

จากการเล่าเรื่องราวที่เรียบเรียงจากตัวอักษรมาเป็นการเล่าเรื่องราวด้วยภาพนั้น จำเป็นต้องศึกษารูปแบบที่ได้กำหนดในเรื่องให้เกิดความเหมาะสมและมีรูปแบบที่สามารถทำหน้าที่ถ่ายทอดความหมายตรงตามจุดประสงค์ในนั้นๆ แบ่งเป็น 2 องค์ประกอบ

4.4.1 ผู้ศึกษาทำการศึกษาลักษณะของผู้ขี่จักรยานจากหลายสื่อภาพยนตร์ ภาพยนตร์การ์ตูน และจากในชีวิตประจำวัน ซึ่งในตอนแรกผู้ศึกษาต้องการออกแบบให้ตัวละครออกมามีลักษณะคล้ายคลึงกับนักกีฬาเพื่อสื่อให้เห็นถึงความแข็งแรง สุขภาพดี แต่ได้ปรับเปลี่ยนมาเป็นบุคลิกเป็นเด็กที่แสดงถึงความไร้เดียงสา น่ารัก อีกทั้งปัญหาสภาวะโลกร้อนนี้เหล่าเด็กๆ นั้นแทบจะไม่มีส่วนเกี่ยวข้อง แต่กลับต้องมารับรู้ถึงปัญหา แล้วในเรื่อง เด็กกลับต้องมาช่วยแก้ปัญหาให้เหล่าผู้ใหญ่ที่ลืมนึก ภาพที่สะท้อนออกมาให้กับผู้ชมจะประชดประชันให้สำนึกด้วยตัวตัวเอง แต่เมื่อผู้ศึกษาได้ลงมือสร้างสื่อแล้ว ภาพที่ออกมามากกลับไม่เป็นอย่างที่คิดและไม่เข้ากับภาพรวมของสื่อ จึงได้นำตัวละครตัวใหม่มาใช้ในภาพยนตร์แทน ซึ่งตัวละครนี้มีลักษณะง่ายๆ ละเอียดน้อย เข้ากับภาพรวมของสื่อที่ใช้รายละเอียดน้อยมาก โดยตัวละครใหม่นี้มีลักษณะไม่ปรากฏว่าเป็นสิ่งมีชีวิตบนโลกนี้ แต่กลับให้ความสนใจกับโลก ช่วยเคลื่อนไหวเพื่อแก้ปัญหาที่เราเป็นผู้ก่อ



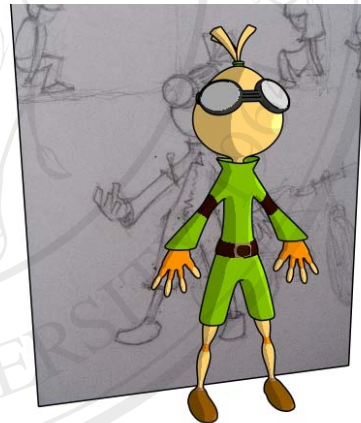
ภาพ 4.16 ตัวละครในรูปแบบนักกีฬา



ภาพ 4.17 ตัวละครที่มีบุคลิกเป็นเด็ก



ภาพ 4.18 ตัวละครที่ไม่ปรากฏสัญชาติ



ภาพ 4.19 ตัวละครเมื่อสร้างใน 3dsmax

4.4.2 ผู้ศึกษาได้ศึกษาองค์ประกอบของฉากจากสถานที่สำคัญต่างๆในโลก เพื่อนำมาออกแบบเป็นบางฉากในเรื่อง และให้เข้ากับลักษณะของภาพรวมของงาน โดยลักษณะของฉากในเรื่องที่ผู้ศึกษาได้ทำการศึกษาจากอาคาร และสถานที่ต่างๆที่มีอยู่จริงแล้วได้นำมาออกแบบโดยลดทอนให้รายละเอียดน้อยลง และใส่สีลงไป



ภาพ 4.20 หอเอน Pisa



ภาพ 4.21 Pyramid



ภาพ 4.22 ตึกสูงที่พบเห็นได้ในสังคมเมือง


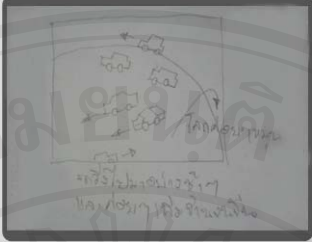
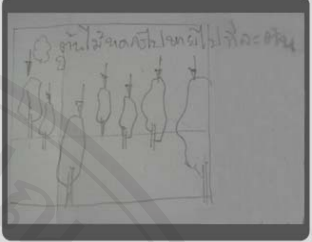


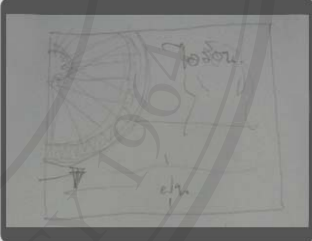


ภาพ 4.23 ตึกที่อยู่อาศัยที่มีสีสันสะดุดตา


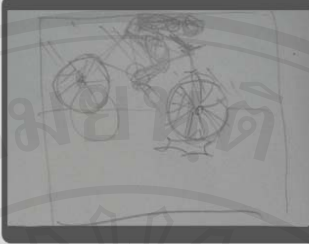
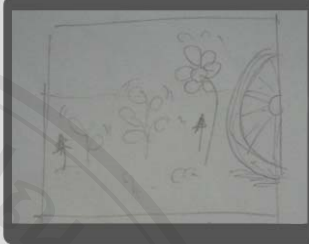

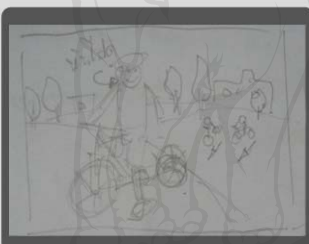

4.5 แผนภาพการดำเนินเรื่อง (Story Board)

แผนภาพการดำเนินเรื่องทำหน้าที่กำหนดองค์ประกอบในการถ่ายทำในแต่ละฉากโดยแสดงรายละเอียดด้านการลำดับฉาก มุมกล้อง แสง และการกระทำของตัวละครดังนี้


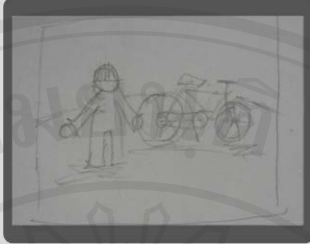
ตาราง 4.3 : แผนภาพการดำเนินเรื่อง (Story Board)

Scene01 Shot01	Scene02 Shot01	Scene03 Shot01
 <p>CAMERA : LS + ZOOM IN LIGHTING : แสงบรรยากาศในอวกาศ ACTION : โลกหมุนช้าๆ</p>	 <p>CAMERA : LS LIGHTING : แสงบรรยากาศธรรมชาติ ACTION : โลกหมุนช้าๆ+รถวิ่งไปมา</p>	 <p>CAMERA : LS LIGHTING : แสงบรรยากาศธรรมชาติและ กล้วยเปลี่ยนสีเป็นสีโทนร้อน ACTION : รถวิ่งไปมาและต้นไม้หดรัด หายไปเป็นพื้นดิน</p>
Scene03 Shot02	Scene04 Shot01	Scene05 Shot01
 <p>CAMERA : LS LIGHTING : แสงบรรยากาศธรรมชาติและ กล้วยเปลี่ยนสีเป็นสีโทนร้อน ACTION : รถวิ่งไปมาและตึกกล้วยๆ งอกขึ้นมาแทนที่ต้นไม้ที่หายไป</p>	 <p>CAMERA : LS LIGHTING : แสงบรรยากาศเป็นสีโทนร้อน น้ำตาลแดง ให้ความรู้สึกร้อน ACTION : ตึกงอกขึ้นมามากมาย ควันดำถูกปล่อยออกมาเรื่อยๆ</p>	 <p>CAMERA : CU LIGHTING : แสงบรรยากาศเป็นสีโทนร้อน น้ำตาลแดง ให้ความรู้สึกร้อน ACTION : ล้อจักรยานเคลื่อนที่เข้ามาในฉาก หยุดอยู่กับที่ซักพัก แล้วเคลื่อนที่ออกไปอย่างรวดเร็ว</p>

ตาราง 4.3 : แผนภาพการดำเนินเรื่อง (ต่อ)

Scene06 Shot01	Scene07 Shot01	Scene07 Shot02
 <p>CAMERA : LS + คาพยนตร์แสง</p> <p>LIGHTING : แสงบรรยากาศเป็นสีโทนร้อน น้ำตาลแดง ให้ความรู้สึกร้อน</p> <p>ACTION : จักรยานปั่นลอลงมาจากที่สูง โดยภาพที่เห็นจะย้อนแสง เห็นเป็นเงาดำๆ</p>	 <p>CAMERA : LS</p> <p>LIGHTING : แสงบรรยากาศเป็นสีโทนร้อน น้ำตาลแดง ให้ความรู้สึกร้อน</p> <p>ACTION : ล้อจักรยานลงมากกระทบพื้น และจักรยานก็เคลื่อนที่ไปอย่างรวดเร็ว</p>	 <p>CAMERA : CU</p> <p>LIGHTING : แสงบรรยากาศเป็นสีโทนร้อน และค่อยๆเปลี่ยนเป็นโทนเขียวฟ้า</p> <p>ACTION : ตันไม่จอกขึ้นมาตามหลังล้อ จักรยาน สีของภาพเปลี่ยนไป เป็นสีโทนเขียว</p>
Scene08 Shot01	Scene09 Shot01	Scene10 Shot01
 <p>CAMERA : LS</p> <p>LIGHTING : แสงบรรยากาศเป็นสีโทนร้อน และค่อยๆเปลี่ยนเป็นโทนเขียวฟ้า</p> <p>ACTION : เมื่อจักรยานปั่นผ่านในฉากไป บรรยากาศของฉากเปลี่ยน มีต้นไม้จอกขึ้นมา เกี่ยวคู่กับตึก</p>	 <p>CAMERA : LS</p> <p>LIGHTING : แสงบรรยากาศเป็นสีโทนเขียวฟ้า</p> <p>ACTION : จักรยานปั่นขึ้นเนินและจอดคู่ ผลงานที่ขึ้นมา และมีการปั่นขึ้นตามมาอีกหลายคน</p>	 <p>CAMERA : LS</p> <p>LIGHTING : แสงบรรยากาศเป็นสีโทนเขียวฟ้า</p> <p>ACTION : จักรยาน 3 คันปั่นไปตามถนน อย่างรวดเร็วแข่งรถยนต์ที่ติดกัน จอแจเคลื่อนที่อย่างเชื่องช้า</p>

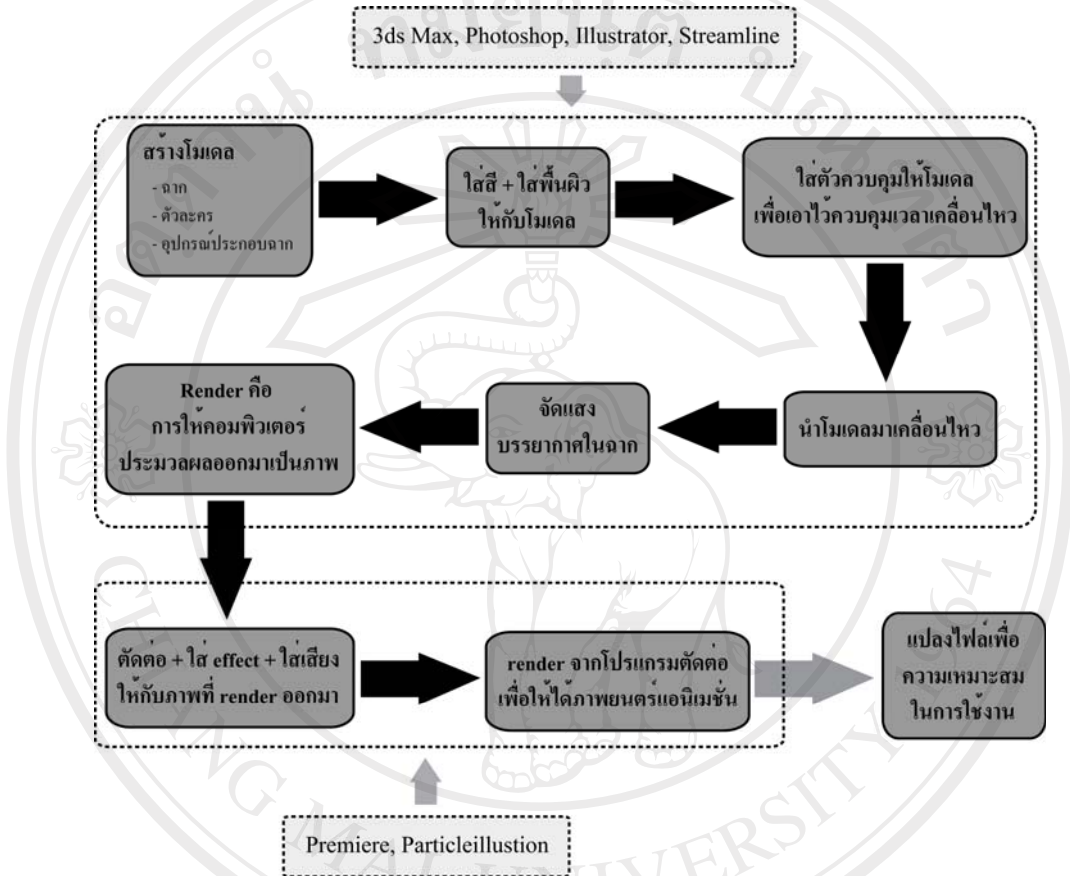
ตาราง 4.3 : แผนภาพการดำเนินเรื่อง (ต่อ)

Scene11 Shot01	Scene12 Shot01	
 <p>CAMERA : LS</p> <p>LIGHTING : แสงบรรยากาศเป็นสีโทนเขียวฟ้า</p> <p>ACTION : จักรยานปั่นรอบโลก ต้นไม้ก็ค่อยงอกตามหลังมา</p>	 <p>CAMERA : LS</p> <p>LIGHTING : แสงบรรยากาศเป็นสีโทนเขียวฟ้า</p> <p>ACTION : ตัวละครยืนคู่กับจักรยาน ฉากหลังเป็นโลกที่อุดมสมบูรณ์</p>	

ลิขสิทธิ์มหาวิทยาลัยเชียงใหม่
 Copyright© by Chiang Mai University
 All rights reserved

4.6 การสร้างภาพยนตร์แอนิเมชันโดยโปรแกรมคอมพิวเตอร์


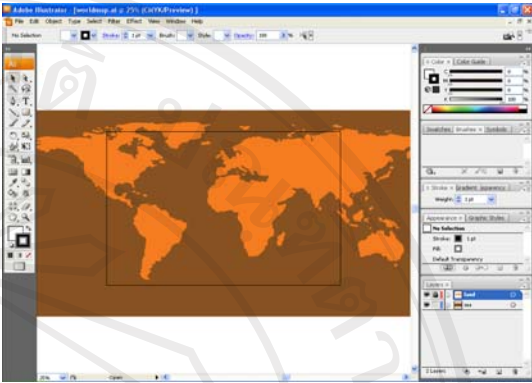
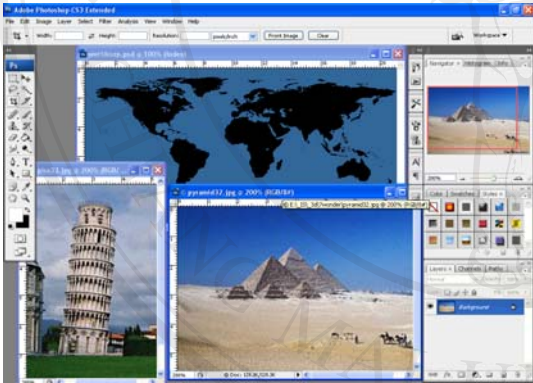
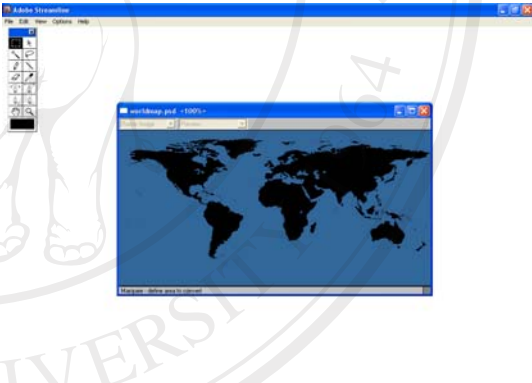
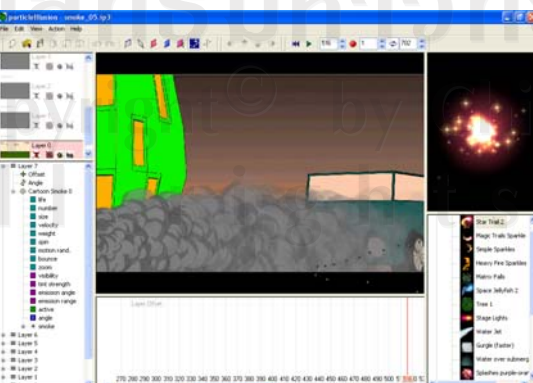

เมื่อได้เรื่องราวและตัวละครดำเนินเรื่องจึงเริ่มการถ่ายทำตามฉากและมุมกล้องที่ได้กำหนดในองค์ประกอบจากStoryboard ดั้งขึ้นตอนแผนผังการสร้างภาพยนตร์แอนิเมชัน ดังนี้



ภาพ 4.24 แผนผังแสดงขั้นตอนการสร้างภาพยนตร์แอนิเมชัน 3 มิติ

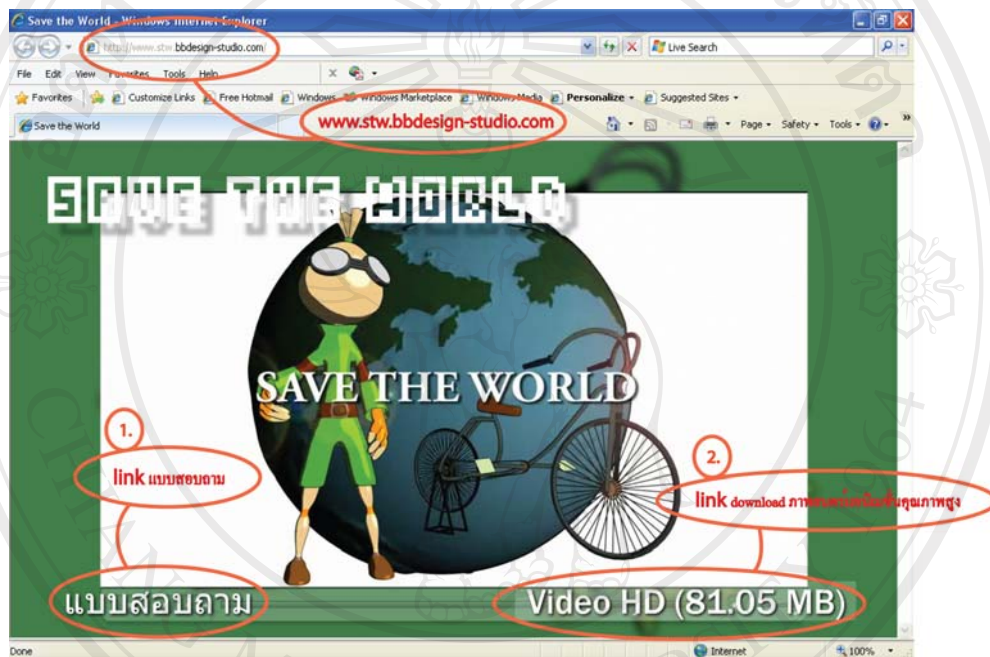
แต่ละขั้นตอนจะมีการใช้โปรแกรมคอมพิวเตอร์สร้าง แต่ละโปรแกรมจะเกี่ยวโยงและใช้ร่วมกัน แต่ก็สามารถแยกออกมาได้ดังนี้

ตาราง 4.4 : แสดงภาพโปรแกรมที่ใช้ในการสร้างภาพยนตร์แอนิเมชัน

3ds Max 9 + plugins illustrate 5.4	Adobe Illustrator CS3
	
Adobe Photoshop CS3	Adobe Streamline 4.0
	
Particleillusion 3.0	Premiere 2.0
	

เมื่อทำการสร้างภาพยนตร์แอนิเมชันเสร็จสิ้นตามขั้นตอนและได้ตรวจสอบความเรียบร้อยของผลงานในเบื้องต้นแล้วว่ามีเหมาะสมและพร้อมที่จะนำไปเผยแพร่เพื่อทำการประเมิน โดยขั้นตอนการประเมินสื่อภาพยนตร์แอนิเมชันในครั้งนี้มีดังนี้

1. นำสื่อภาพยนตร์ที่ได้ถ่ายโอนจากคอมพิวเตอร์ส่วนบุคคลไปยังเว็บไซต์ (Upload) โดยในการถ่ายโอนในครั้งนี้ได้ถ่ายโอนข้อมูลสื่อภาพยนตร์แอนิเมชันไปยังเว็บไซต์ www.bbdesign-studio.com โดยทำการแนบแบบสอบถามไปพร้อมกับสื่อภาพยนตร์



ภาพ4.25 แสดงภาพยนตร์แอนิเมชันเมื่อได้ทำการ Upload ไว้บนเว็บไซต์ www.bbdesign-studio.com

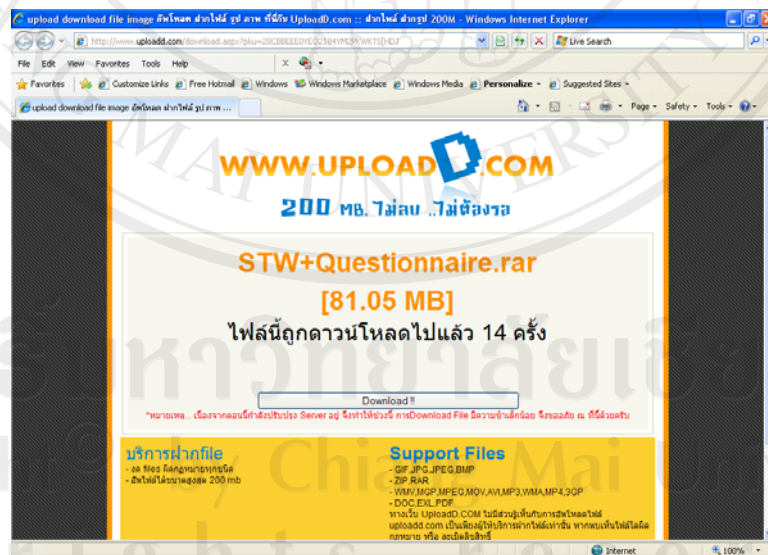
ที่มา : www.stw.bbdesign-studio.com

เมื่อทำการกดโหลดแบบสอบถาม (1) จากหน้าเว็บไซต์ด้านบนจะขึ้นหน้าเว็บไซต์ที่ได้ทำการฝากไฟล์แบบสอบถามไว้ดังรูป



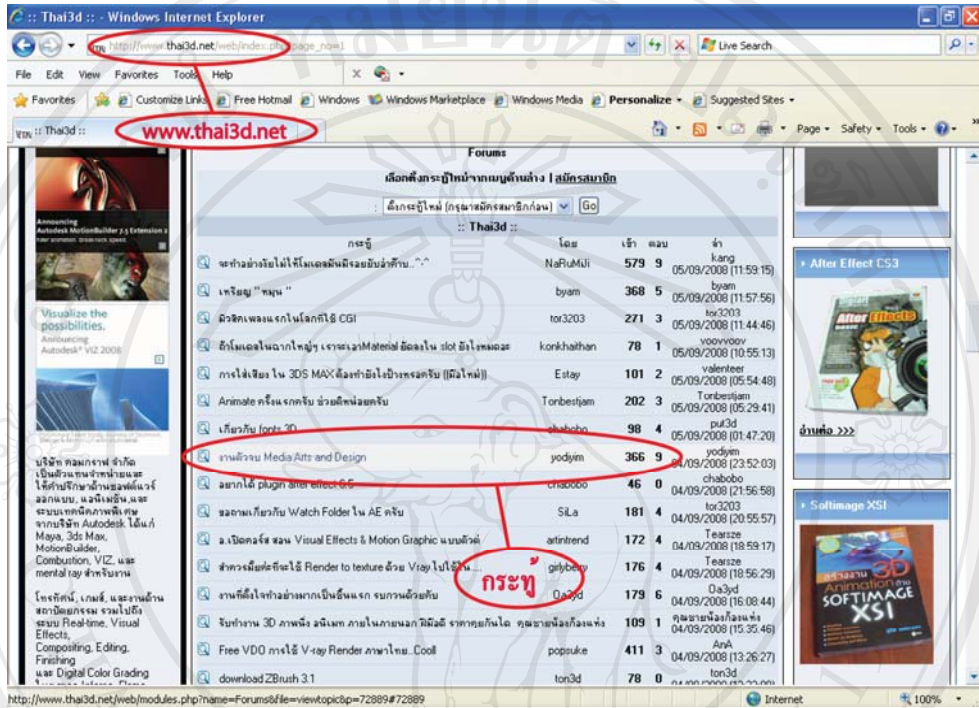
ภาพ4.26 แสดงหน้าเว็บไซต์ที่ทำการฝากไฟล์แบบสอบถามไว้ www.upload.com
 ที่มา : <http://www.upload.com/download.aspx?pku=28CBBD1F7HCXEIAEIR9VK5M8R8UH6>

เมื่อทำการกดโหลดสื่อภาพยนตร์แอนิเมชันคุณภาพสูง (2) จากหน้าเว็บไซต์ด้านบนจะขึ้นหน้าเว็บไซต์ที่ได้ทำการฝากไฟล์สื่อแอนิเมชันคุณภาพสูงไว้ดังรูป

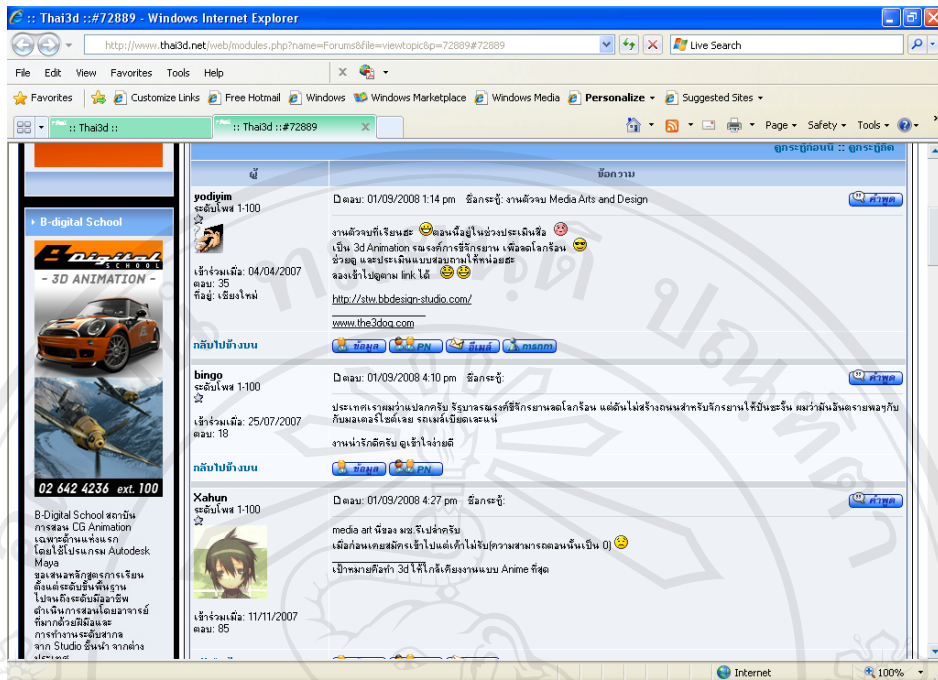


ภาพ4.27 แสดงหน้าเว็บไซต์ที่ทำการฝากไฟล์สื่อแอนิเมชันคุณภาพสูงไว้ www.upload.com
 ที่มา : [http://www.upload.com/download.aspx?pku=28CBBEEE0YEO2184YM2PKWKTS\[HDJ](http://www.upload.com/download.aspx?pku=28CBBEEE0YEO2184YM2PKWKTS[HDJ)

2. เมื่อได้ทำการ โอนจากคอมพิวเตอร์ส่วนบุคคลไปยังเว็บไซต์ (Upload) แล้ว หลังจากนั้นจึงนำที่อยู่ของเว็บไซต์ (URL) ดังกล่าวไปตั้งกระทู้บนเว็บไซต์ www.thai3d.net และ www.pantip.com เพื่อทำการประเมิน

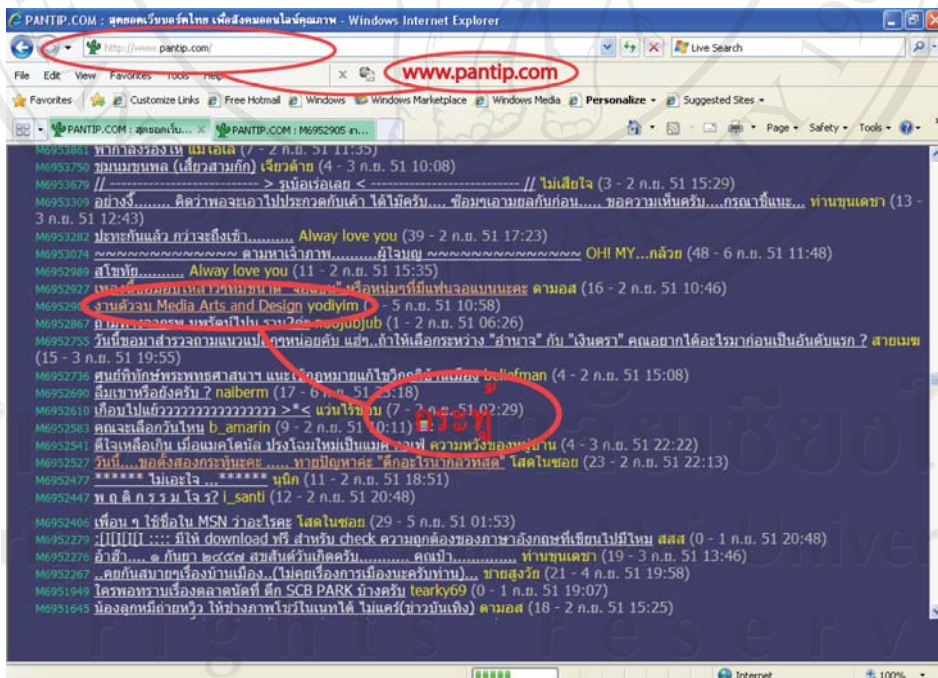


ภาพ 4.28 แสดงกระทู้ที่ตั้งไว้บนเว็บไซต์ www.thai3d.net ที่มา : http://www.thai3d.net/web/index.php?page_no=1



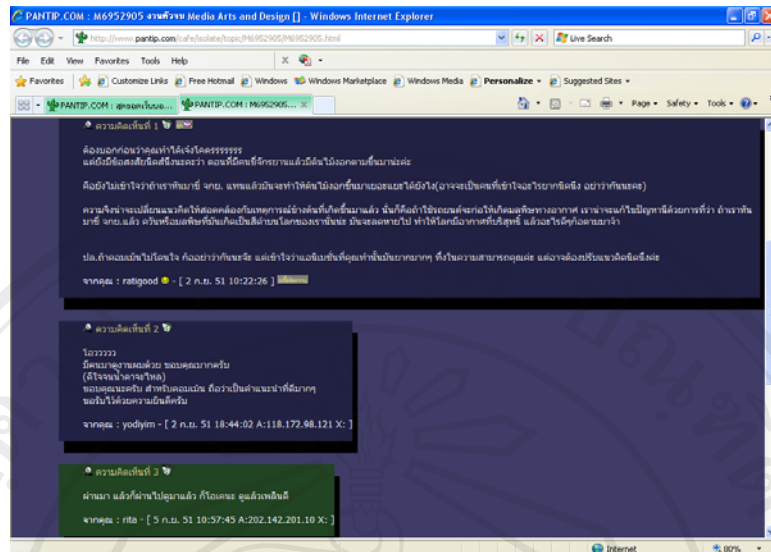
ภาพ 4.29 แสดงบทสนทนาหลังจากมีผู้เข้าชมสื่อภาพยนตร์บนเว็บไซต์ www.thai3d.net

ที่มา : http://www.thai3d.net/web/modules.php?name=Forums&file=viewtopic&p=72889#72889



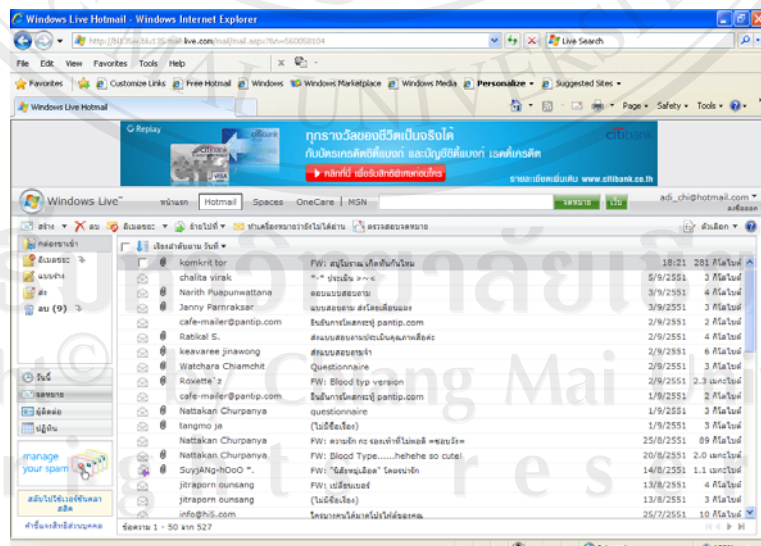
ภาพ 4.30 แสดงกระทู้ที่ติดตั้งไว้บนเว็บไซต์ www.pantip.com

ที่มา : http://www.pantip.comห้อง ไร่สังกัด



ภาพ 4.31 แสดงบทสนทนาหลังจากมีผู้เข้าชมสื่อภาพยนตร์บนเว็บไซต์ www.pantip.com ที่มา : <http://www.pantip.com/cafe/isolate/topic/M6952905/M6952905.html>

3. หลังจากที่ทำกรตั้งกระทู้ไว้บนทั้ง www.thai3d.net และ www.pantip.com แล้วได้จะมีผู้เข้าชมและดาวน์โหลด (Download) แบบสอบถามและสื่อภาพยนตร์แอนิเมชั่นคุณภาพสูงไป เพื่อนำไปประเมิน และส่งกลับทางไปรษณีย์อิเล็กทรอนิกส์ (E-mail) ส่วนบุคคลของผู้ศึกษา คือ adi_chi@hotmail.com



ภาพ 4.32 แสดงการตอบแบบประเมินผ่านทาง E-mail ของผู้ศึกษา

ที่มา : <http://bl135w.bl135.mail.live.com/mail/mail.aspx?wa=wsignin1.0&n=1556243147>

4.7 ผลการประเมิน

ในขั้นตอนของการประเมินนั้นผู้ศึกษาได้เลือกประเมินสื่อกับผู้เข้าใช้เว็บไซต์ www.thai3d.net และ www.pantip.com รวมทั้งหมด 2 เว็บไซต์เป็นจำนวน 65 คน ซึ่งได้ผลดังนี้

ตาราง 4.5 : แสดงผลการประเมินสื่อผู้ใช้งาน www.thai3d.net จำนวน 15 ราย

ตอนที่ 1 : ข้อมูลเกี่ยวกับทัศนคติต่อการใช้จักรยาน และการรับรู้ต่อปัญหาภาวะสิ่งแวดล้อม การใช้พลังงานเชื้อเพลิง

ข้อ	หัวข้อพิจารณา	ความคิดเห็น				
		มากที่สุด	มาก	ปานกลาง	น้อย	น้อยที่สุด
		5	4	3	2	1
1.	รถจักรยานเป็นยานพาหนะที่สะดวก	2	7	6	0	0
2.	รถจักรยานเป็นยานพาหนะที่ปลอดภัย	2	3	8	2	0
3.	การใช้รถจักรยานช่วยลดมลภาวะ	13	2	0	0	0
4.	การใช้รถจักรยานช่วยลดการใช้พลังงานเชื้อเพลิง	13	2	0	0	0
5.	การใช้รถจักรยานช่วยลดปัญหาการจราจร	9	3	2	1	0
6.	การใช้รถจักรยานเพื่อเดินทางเป็นเรื่องลำบาก	2	8	5	0	0
7.	การใช้รถจักรยานอันตรายกว่าการใช้ยานพาหนะอื่นๆในการเดินทาง	2	7	3	3	0
8.	ปัญหาภาวะทางอากาศอยู่ในระดับรุนแรง	4	10	0	1	0
9.	ปัญหาการสิ้นเปลืองพลังงานเชื้อเพลิงอยู่ในระดับสูง	7	7	1	0	0
10.	สาเหตุจากมลภาวะทางอากาศมาจากการใช้รถยนต์และรถจักรยานยนต์ที่ใช้พลังงานเชื้อเพลิง	3	10	2	0	0
11.	ราคาพลังงานเชื้อเพลิงมีราคาสูง	11	4	0	0	0
12.	ปัญหาจากการจราจรเป็นสาเหตุของปัญหาสิ่งแวดล้อม เช่น มลภาวะทางอากาศ มลภาวะทางเสียง ปัญหาโลกร้อน และการสิ้นเปลืองพลังงาน	2	12	1	0	0
13.	ปัญหาสภาวะโลกร้อนมีแนวโน้มที่จะเพิ่มสูงขึ้นในอนาคต	13	2	0	0	0
14.	ทุกวันนี้การทำกิจกรรมประจำวันท่านได้รับผลกระทบจากสภาวะโลกร้อน	4	7	3	1	0

ตาราง 4.5 : แสดงผลการประเมินสื่อผู้ใช้งาน www.thai3d.net จำนวน 15 ราย (ต่อ)

ตอนที่ 1 : ข้อมูลเกี่ยวกับทัศนคติต่อการใช้จักรยาน และการรับรู้ต่อปัญหาภาวะสิ่งแวดล้อม การ
ใช้พลังงานเชื้อเพลิง (ต่อ)

15.	การใช้ชีวิตประจำวันของท่านได้รับผลกระทบจากปัญหา ภาวะน้ำมันเชื้อเพลิงมีราคาสูงขึ้น	10	4	1	0	0
รวมระดับคุณภาพ		97	88	32	8	0

ตอนที่ 2 : ข้อมูลเกี่ยวกับรูปแบบของคุณภาพของสื่อภาพยนตร์แอนิเมชัน 3 มิติ

ข้อ	หัวข้อพิจารณา	ความคิดเห็น				
		มากที่สุด	มาก	ปานกลาง	น้อย	น้อยที่สุด
		5	4	3	2	1
ด้านคุณภาพของสื่อ						
1.	ภาพ					
	- ภาพสื่อความหมายตรงตามจุดประสงค์ของงาน	4	9	2	0	0
	- องค์ประกอบและขนาดของภาพเหมาะสมกับสื่อภาพยนตร์ แอนิเมชัน	2	8	5	0	0
	- สีและองค์ประกอบของสื่อมีความน่าสนใจและสอดคล้อง กับเนื้อเรื่อง	1	10	4	0	0
	- ความคมชัดของภาพในสื่อ	1	7	7	0	0
2.	การออกแบบ (งานกราฟิก)					
	- ใช้สีเส้นในการออกแบบได้เหมาะสม	1	10	4	0	0
	- ความกลมกลืนขององค์ประกอบในสื่อภาพยนตร์มีความ เหมาะสม	2	8	5	0	0
	- การสื่อความหมายง่ายต่อการเข้าใจของผู้ชม	7	6	2	0	0
	- ความเหมาะสมในการจัดวางภาพ	5	8	1	1	0
	- ตัวละครมีความน่าสนใจ	0	12	3	0	0

ตาราง 4.5 : แสดงผลการประเมินสื่อผู้ใช้งาน www.thai3d.net จำนวน 15 ราย (ต่อ)

ตอนที่ 2 : ข้อมูลเกี่ยวกับรูปแบบของคุณภาพของสื่อภาพยนตร์แอนิเมชัน 3 มิติ (ต่อ)

3.	เสียงประกอบ					
	- การใช้เสียงประกอบในการดำเนินเรื่องมีความสอดคล้องกับเนื้อหา	1	13	1	0	0
	- เสียงที่ใช้สามารถสื่อความหมายให้เข้าใจได้ง่าย	0	12	3	0	0
	- เสียงที่ใช้มีส่วนช่วยในการเล่าเรื่องเพื่อความเข้าใจได้ง่ายขึ้น	2	11	2	0	0
รวมระดับคุณภาพ		28	115	38	1	0

ตอนที่ 2 : ข้อมูลเกี่ยวกับรูปแบบของเนื้อหาของสื่อภาพยนตร์แอนิเมชัน 3 มิติ

ข้อ	หัวข้อพิจารณา	ความคิดเห็น				
		มากที่สุด	มาก	ปานกลาง	น้อย	น้อยที่สุด
		5	4	3	2	1
	ด้านเนื้อหาของสื่อ					
1.	เนื้อหาของสื่อสามารถปลูกจิตสำนึกให้แก่ผู้ชมในเรื่องการรณรงค์สภาวะโลกร้อน โดยการหันมาขี่จักรยาน	3	10	2	0	0
2.	การดำเนินเรื่องมีความน่าสนใจ ชัดเจน และสร้างความเข้าใจต่อผู้ชม	2	9	4	0	0
3.	การนำเสนอมีความน่าสนใจ	0	7	7	1	0
4.	มีความสมบูรณ์ในเนื้อหาที่น่าสนใจ	0	13	2	0	0
5.	มีความสัมพันธ์ระหว่างภาพกับเนื้อหา	2	11	2	0	0
รวมระดับคุณภาพ		7	50	17	1	0

ตาราง 4.5 : แสดงผลการประเมินสื่อผู้เข้าใช้งาน www.thai3d.net จำนวน 15 ราย (ต่อ)

ตอนที่ 3 : ทศนคติหลังได้รับชมสื่อภาพยนตร์แอนิเมชัน 3 มิติ รมรงค์เรื่องการใช้จักรยานเพื่อลดสภาวะโลกร้อน

ข้อ	หัวข้อพิจารณา	ความคิดเห็น				
		มากที่สุด	มาก	ปานกลาง	น้อย	น้อยที่สุด
		5	4	3	2	1
	ด้านเนื้อหาของสื่อ					
1.	ท่านเป็นบุคคลหนึ่งที่มีส่วนก่อให้เกิดสภาวะโลกร้อนจากการใช้พลังงานเชื้อเพลิง	13	2	0	0	0
2.	ท่านอยากมีส่วนร่วมต่อการลดสภาวะโลกร้อน ด้วยการหันมาใช้จักรยานในการเดินทาง	4	7	4	0	0
3.	ถ้าเกิดกระแสของการรณรงค์การใช้จักรยานขึ้น จะมีส่วนช่วยในการตัดสินใจในการเลือกใช้จักรยานในการเดินทางท่านมากขึ้น	6	5	4	0	0
4.	ความเป็นไปได้ที่ในอนาคตจำนวนผู้ใช้จักรยานแทนยานพาหนะที่ใช้พลังงานเชื้อเพลิงจะเพิ่มสูงขึ้น	0	2	5	7	1
5.	ท่านเกิดจิตสำนึกที่ดีเพิ่มมากขึ้น หลังจากได้ชมสื่อภาพยนตร์รณรงค์เรื่องสภาวะโลกร้อนนี้แล้ว	4	1	7	1	2
6.	สื่อภาพยนตร์แอนิเมชันเรื่องนี้เหมาะสมต่อการนำมาใช้ในการรณรงค์ให้ใช้จักรยานเพื่อลดสภาวะโลกร้อนในปัจจุบันมากน้อยเพียงใด	1	11	3	0	0
7.	ท่านเป็นคนที่ต้องการช่วยรณรงค์ให้หันมาใช้จักรยานมากขึ้นแทนการใช้พลังงานเชื้อเพลิง เพื่อช่วยลดสภาวะโลกร้อน	7	6	1	1	0
	รวมระดับคุณภาพ	35	34	24	9	3

ผลการประเมินที่สื่อจากผู้เข้าใช้ www.thai3d.net ซึ่งเป็นเว็บไซต์ให้ความรู้เกี่ยวกับแอนิเมชัน 3 มิติในประเทศไทยจำนวน 15 ราย โดยค่าอัตราเฉลี่ยร้อยละได้ดังนี้

1. ข้อมูลเกี่ยวกับทัศนคติต่อการใช้จักรยาน และการรับรู้ต่อปัญหามลภาวะสิ่งแวดล้อม การใช้พลังงานเชื้อเพลิง

- 1.1 รถจักรยานเป็นยานพาหนะที่สะดวกได้รับการประเมินให้อยู่ในระดับมาก
- 1.2 รถจักรยานเป็นยานพาหนะที่ปลอดภัยได้รับการประเมินให้อยู่ในระดับปานกลาง
- 1.3 การใช้รถจักรยานช่วยลดมลภาวะได้รับการประเมินให้อยู่ในระดับมากที่สุด
- 1.4 การใช้รถจักรยานช่วยลดการใช้พลังงานเชื้อเพลิงได้รับการประเมินให้อยู่ในระดับมากที่สุด
- 1.5 การใช้รถจักรยานช่วยลดปัญหาการจราจรได้รับการประเมินให้อยู่ในระดับมากที่สุด
- 1.6 การใช้รถจักรยานเพื่อเดินทางเป็นเรื่องลำบากได้รับการประเมินให้อยู่ในระดับมาก
- 1.7 การใช้รถจักรยานอันตรายกว่าการใช้ยานพาหนะอื่นๆในการเดินทางได้รับการประเมินให้อยู่ในระดับมาก
- 1.8 ปัญหามลภาวะทางอากาศอยู่ในระดับรุนแรงได้รับการประเมินให้อยู่ในระดับมาก
- 1.9 ปัญหาการสิ้นเปลืองพลังงานเชื้อเพลิงอยู่ในระดับสูงได้รับการประเมินให้อยู่ในระดับมากที่สุด และระดับมาก
- 1.10 สาเหตุจากมลภาวะทางอากาศมาจากการใช้รถยนต์และรถจักรยานยนต์ที่ใช้พลังงานเชื้อเพลิงได้รับการประเมินให้อยู่ในระดับมาก
- 1.11 ราคาพลังงานเชื้อเพลิงมีราคาสูงได้รับการประเมินให้อยู่ในระดับมากที่สุด
- 1.12 ปัญหาจากการจราจรเป็นสาเหตุของปัญหาสิ่งแวดล้อม เช่น มลภาวะทางอากาศ มลภาวะทางเสียง ปัญหาโลกร้อน และการสิ้นเปลืองพลังงานได้รับการประเมินให้อยู่ในระดับมาก
- 1.13 ปัญหาสภาวะโลกร้อนมีแนวโน้มที่จะเพิ่มสูงขึ้นในอนาคตได้รับการประเมินให้อยู่ในระดับมากที่สุด
- 1.14 ทุกวันนี้การทำกิจกรรมประจำวันท่านได้รับผลกระทบจากสภาวะโลกร้อนได้รับการประเมินให้อยู่ในระดับมาก
- 1.15 การใช้ชีวิตประจำวันของท่านได้รับผลกระทบจากปัญหาภาวะน้ำมันเชื้อเพลิงมีราคาสูงขึ้นได้รับการประเมินให้อยู่ในระดับมากที่สุด

2. ข้อมูลเกี่ยวกับรูปแบบของคุณภาพของสื่อภาพยนตร์แอนิเมชัน 3 มิติ

- 2.1 ภาพสื่อความหมายตรงตามจุดประสงค์ของงานได้รับการประเมินให้อยู่ในระดับมาก
- 2.2 องค์ประกอบและขนาดของภาพเหมาะสมกับสื่อภาพยนตร์แอนิเมชันได้รับการประเมินให้อยู่ในระดับมาก
- 2.3 สีและองค์ประกอบของสื่อมีความน่าสนใจและสอดคล้องกับเนื้อเรื่องได้รับการประเมินให้อยู่ในระดับมาก
- 2.4 ความคมชัดของภาพในสื่อได้รับการประเมินให้อยู่ในระดับมาก และระดับปานกลาง
- 2.5 ใช้สีสันในการออกแบบได้เหมาะสมได้รับการประเมินให้อยู่ในระดับมาก
- 2.6 ความกลมกลืนขององค์ประกอบในสื่อภาพยนตร์มีความเหมาะสมได้รับการประเมินให้อยู่ในระดับมาก
- 2.7 การสื่อความหมายง่ายต่อการเข้าใจของผู้ชมได้รับการประเมินให้อยู่ในระดับมากที่สุด
- 2.8 ความเหมาะสมในการจัดวางภาพได้รับการประเมินให้อยู่ในระดับมาก
- 2.9 ตัวละครมีความน่าสนใจได้รับการประเมินให้อยู่ในระดับมาก
- 2.10 การใช้เสียงประกอบในการดำเนินเรื่องมีความสอดคล้องกับเนื้อหาได้รับการประเมินให้อยู่ในระดับมาก
- 2.11 เสียงที่ใช้สามารถสื่อความหมายให้เข้าใจได้ง่ายได้รับการประเมินให้อยู่ในระดับมาก
- 2.12 เสียงที่ใช้มีส่วนช่วยในการเล่าเรื่องเพื่อความเข้าใจได้ง่ายขึ้นได้รับการประเมินให้อยู่ในระดับมาก
- 2.13 เนื้อหาของสื่อสามารถปลูกจิตสำนึกให้แก่ผู้ชมในเรื่องการรณรงค์สภาวะโลกร้อน โดยการหันมาขี่จักรยานได้รับการประเมินให้อยู่ในระดับมาก
- 2.14 การดำเนินเรื่องมีความน่าสนใจ ชัดเจน และสร้างความเข้าใจต่อผู้ชมได้รับการประเมินให้อยู่ในระดับมาก
- 2.15 การนำเสนอมีความน่าสนใจได้รับการประเมินให้อยู่ในระดับมาก และระดับปานกลาง
- 2.16 มีความสมบูรณ์ในเนื้อหาที่นำเสนอได้รับการประเมินให้อยู่ในระดับมาก
- 2.17 มีความสัมพันธ์ระหว่างภาพกับเนื้อหาได้รับการประเมินให้อยู่ในระดับมาก

3. ทักษะหลังได้รับชมสื่อภาพยนตร์แอนิเมชัน 3 มิติ ธรรมชาติเรื่องการใช้จักรยานเพื่อลดสภาวะโลกร้อน

3.1 ท่านเป็นบุคคลหนึ่งที่มีส่วนก่อให้เกิดสภาวะโลกร้อนจากการใช้พลังงานเชื้อเพลิงได้รับการประเมินให้อยู่ในระดับมากที่สุด

3.2 ท่านอยากมีส่วนร่วมต่อการลดสภาวะโลกร้อน ด้วยการหันมาใช้จักรยานในการเดินทางได้รับการประเมินให้อยู่ในระดับมาก

3.3 ถ้าเกิดกระแสของการรณรงค์การใช้จักรยานขึ้น จะมีส่วนช่วยในการตัดสินใจในการเลือกใช้จักรยานในการเดินทางท่านมากขึ้นได้รับการประเมินให้อยู่ในระดับมากที่สุด

3.4 ความเป็นไปได้ที่ในอนาคตจำนวนผู้ใช้จักรยานแทนยานพาหนะที่ใช้พลังงานเชื้อเพลิงจะเพิ่มสูงขึ้นได้รับการประเมินให้อยู่ในระดับน้อย

3.5 ท่านเกิดจิตสำนึกที่ดีเพิ่มมากขึ้น หลังจากได้ชมสื่อภาพยนตร์รณรงค์เรื่องสภาวะโลกร้อนนี้แล้วได้รับการประเมินให้อยู่ในระดับปานกลาง

3.6 สื่อภาพยนตร์แอนิเมชันเรื่องนี้เหมาะสมต่อการนำมาใช้ในการรณรงค์ให้ใช้จักรยานเพื่อลดสภาวะโลกร้อนในปัจจุบันมากน้อยเพียงใดได้รับการประเมินให้อยู่ในระดับมาก

3.7 ท่านเป็นคนที่ต้องการช่วยรณรงค์ให้หันมาใช้จักรยานมากขึ้นแทนการใช้พลังงานเชื้อเพลิง เพื่อช่วยลดสภาวะโลกร้อนได้รับการประเมินให้อยู่ในระดับมากที่สุด

4. ความคิดเห็นและข้อเสนอแนะเพิ่มเติมที่ได้รับจากผู้ใช้งาน www.thai3d.net มีดังนี้

4.1 โปรแกรมเสริม illustrate! (Plugins illustrate!) จะมีปัญหาด้านการวาดเส้นบ้างเมื่อใช้มูกล้องแบบ Isotopic และเมื่อมีวัตถุอยู่ด้านหลังกล้อง ควรให้ความระวังตรงจุดนี้ ซึ่งเป็นปัญหาของด้านเทคนิคในการสร้างด้วยโปรแกรมเสริมชนิดนี้

4.2 เพิ่มความยิ่งใหญ่ และรายละเอียดของ โมเดล เพื่อสร้างแรงดึงดูดในการชมที่จะมาพร้อมกับความสวยงามของสื่อ

4.3 เนื้อหาแสดงความเลวร้ายของปัญหาสภาพแวดล้อมน้อยไป ควรเพิ่มความรุนแรงของปัญหาเข้าไปอีก เนื้อเรื่องสั้นเกินไป จบเร็วเกินไป ความแตกต่างของข้อดีและข้อเสียในการใช้จักรยานจึงเห็นไม่ค่อยชัด

ตาราง 4.6 : แสดงผลการประเมินสื่อผู้ใช้งาน www.pantip.com จำนวน 50 ราย

ตอนที่ 1 : ข้อมูลเกี่ยวกับทัศนคติต่อการใช้จักรยาน และการรับรู้ต่อปัญหามลภาวะสิ่งแวดล้อม การใช้พลังงานเชื้อเพลิง

ข้อ	หัวข้อพิจารณา	ความคิดเห็น				
		มากที่สุด	มาก	ปานกลาง	น้อย	น้อยที่สุด
		5	4	3	2	1
1.	รถจักรยานเป็นยานพาหนะที่สะดวก	9	14	25	2	0
2.	รถจักรยานเป็นยานพาหนะที่ปลอดภัย	6	7	31	6	0
3.	การใช้รถจักรยานช่วยลดมลภาวะ	28	19	3	0	0
4.	การใช้รถจักรยานช่วยลดการใช้พลังงานเชื้อเพลิง	29	15	5	1	0
5.	การใช้รถจักรยานช่วยลดปัญหาการจราจร	10	23	15	2	0
6.	การใช้รถจักรยานเพื่อเดินทางเป็นเรื่องลำบาก	4	17	29	0	0
7.	การใช้รถจักรยานอันตรายกว่าการใช้ยานพาหนะอื่นๆในการเดินทาง	4	21	17	5	3
8.	ปัญหามลภาวะทางอากาศอยู่ในระดับรุนแรง	28	18	4	0	0
9.	ปัญหาการสิ้นเปลืองพลังงานเชื้อเพลิงอยู่ในระดับสูง	24	23	3	0	0
10.	สาเหตุจากมลภาวะทางอากาศมาจากการใช้รถยนต์และรถจักรยานยนต์ที่ใช้พลังงานเชื้อเพลิง	7	20	18	5	0
11.	ราคาพลังงานเชื้อเพลิงมีราคาสูง	26	24	0	0	0
12.	ปัญหาจากการจราจรเป็นสาเหตุของปัญหาสิ่งแวดล้อม เช่น มลภาวะทางอากาศ มลภาวะทางเสียง ปัญหาโลกร้อน และการสิ้นเปลืองพลังงาน	43	6	1	0	0
13.	ปัญหาสภาวะโลกร้อนมีแนวโน้มที่จะเพิ่มสูงขึ้นในอนาคต	26	24	0	0	0
14.	ทุกวันนี้การทำกิจกรรมประจำวันท่านได้รับผลกระทบจากสภาวะโลกร้อน	22	27	1	0	0
15.	การใช้ชีวิตประจำวันของท่านได้รับผลกระทบจากปัญหาภาวะน้ำมันเชื้อเพลิงมีราคาสูงขึ้น	13	34	3	0	0
รวมระดับคุณภาพ		279	292	155	21	3

ตาราง 4.6 : แสดงผลการประเมินสื่อผู้ใช้งาน www.pantip.com จำนวน 50 ราย (ต่อ)

ตอนที่ 2 : ข้อมูลเกี่ยวกับรูปแบบของคุณภาพของสื่อภาพยนตร์แอนิเมชัน 3 มิติ

ข้อ	หัวข้อพิจารณา	ความคิดเห็น				
		มากที่สุด	มาก	ปานกลาง	น้อย	น้อยที่สุด
		5	4	3	2	1
	ด้านคุณภาพของสื่อ					
1.	ภาพ					
	- ภาพสื่อความหมายตรงตามจุดประสงค์ของงาน	16	31	3	0	0
	- องค์ประกอบและขนาดของภาพเหมาะสมกับสื่อภาพยนตร์แอนิเมชัน	17	29	4	0	0
	- สีและองค์ประกอบของสื่อมีความน่าสนใจและสอดคล้องกับเนื้อเรื่อง	5	36	9	0	0
	- ความคมชัดของภาพในสื่อ	12	27	11	0	0
2.	การออกแบบ (งานกราฟิก)					
	- ใช้สีต้นในการออกแบบได้เหมาะสม	6	24	20	0	0
	- ความกลมกลืนขององค์ประกอบในสื่อภาพยนตร์มีความเหมาะสม	18	24	8	0	0
	- การสื่อความหมายง่ายต่อการเข้าใจของผู้ชม	15	29	6	0	0
	- ความเหมาะสมในการจัดวางภาพ	16	24	8	2	0
	- ตัวละครมีความน่าสนใจ	5	19	21	5	0
3.	เสียงประกอบ					
	- การใช้เสียงประกอบในการดำเนินเรื่องมีความสอดคล้องกับเนื้อหา	9	19	17	5	0
	- เสียงที่ใช้สามารถสื่อความหมายให้เข้าใจได้ง่าย	4	23	21	2	0
	- เสียงที่ใช้มีส่วนช่วยในการเล่าเรื่องเพื่อความเข้าใจได้ง่ายขึ้น	6	29	24	1	0
รวมระดับคุณภาพ		129	314	152	15	0

ตาราง 4.6 : แสดงผลการประเมินสื่อผู้ใช้งาน www.pantip.com จำนวน 50 ราย (ต่อ)

ตอนที่ 2 : ข้อมูลเกี่ยวกับรูปแบบของเนื้อหาของสื่อภาพยนตร์แอนิเมชัน 3 มิติ

ข้อ	หัวข้อพิจารณา	ความคิดเห็น				
		มากที่สุด	มาก	ปานกลาง	น้อย	น้อยที่สุด
		5	4	3	2	1
	ด้านเนื้อหาของสื่อ					
1.	เนื้อหาของสื่อสามารถปลูกจิตสำนึกให้แก่ผู้ชมในเรื่องการรณรงค์สภาวะโลกร้อน โดยการหันมาขี่จักรยาน	1	18	24	7	0
2.	การดำเนินเรื่องมีความน่าสนใจ ชัดเจน และสร้างความเข้าใจต่อผู้ชม	6	17	24	3	0
3.	การนำเสนอมีความน่าสนใจ	4	41	3	2	0
4.	มีความสมบูรณ์ในเนื้อหาที่นำเสนอ	0	24	21	5	0
5.	มีความสัมพันธ์ระหว่างภาพกับเนื้อหา	2	32	15	1	0
	รวมระดับคุณภาพ	13	132	87	18	0

ตาราง 4.6 : แสดงผลการประเมินสื่อผู้ใช้งาน www.pantip.com จำนวน 50 ราย (ต่อ)
 ตอนที่ 3 : ทศนคติหลังได้รับชมสื่อภาพยนตร์แอนิเมชัน 3 มิติ รมรงค์เรื่องการใช้จักรยานเพื่อลด
 สภาวะโลกร้อน

ข้อ	หัวข้อพิจารณา	ความคิดเห็น				
		มากที่สุด	มาก	ปานกลาง	น้อย	น้อยที่สุด
		5	4	3	2	1
	ด้านเนื้อหาของสื่อ					
1.	ท่านเป็นบุคคลหนึ่งที่มีส่วนก่อให้เกิดสภาวะโลกร้อนจากการใช้พลังงานเชื้อเพลิง	1	19	19	9	2
2.	ท่านอยากมีส่วนร่วมต่อการลดสภาวะโลกร้อน ด้วยการหันมาใช้จักรยานในการเดินทาง	4	15	29	2	0
3.	ถ้าเกิดกระแสของการรณรงค์การใช้จักรยานขึ้น จะมีส่วนช่วยในการตัดสินใจในการเลือกใช้จักรยานในการเดินทางท่านมากขึ้น	6	12	19	13	0
4.	ความเป็นไปได้ที่ในอนาคตจำนวนผู้ใช้จักรยานแทนยานพาหนะที่ใช้พลังงานเชื้อเพลิงจะเพิ่มสูงขึ้น	2	29	16	2	1
5.	ท่านเกิดจิตสำนึกที่ดีเพิ่มมากขึ้น หลังจากได้ชมสื่อภาพยนตร์รณรงค์เรื่องสภาวะโลกร้อนนี้แล้ว	4	25	18	1	2
6.	สื่อภาพยนตร์แอนิเมชันเรื่องนี้เหมาะสมต่อการนำมาใช้ในการรณรงค์ให้ใช้จักรยานเพื่อลดสภาวะโลกร้อนในปัจจุบันมากน้อยเพียงใด	8	22	19	1	0
7.	ท่านเป็นคนที่ต้องการช่วยรณรงค์ให้หันมาใช้จักรยานมากขึ้นแทนการใช้พลังงานเชื้อเพลิง เพื่อช่วยลดสภาวะโลกร้อน	19	23	5	3	0
รวมระดับคุณภาพ		44	145	125	31	5

ผลการประเมินที่สื่อจากผู้เข้าใช้ www.pantip.com ซึ่งเป็นเว็บไซต์ที่มีผู้ใช้งานทั่วไปมากมาย หลากหลายกลุ่มในประเทศไทยจำนวน 50 ราย โดยคำอัตราเฉลี่ยร้อยละได้ดังนี้

1. ข้อมูลเกี่ยวกับทัศนคติต่อการใช้จักรยาน และการรับรู้ต่อปัญหามลภาวะสิ่งแวดล้อม การใช้พลังงานเชื้อเพลิง

- 1.1 รถจักรยานเป็นยานพาหนะที่สะดวกได้รับการประเมินให้อยู่ในระดับปานกลาง
- 1.2 รถจักรยานเป็นยานพาหนะที่ปลอดภัยได้รับการประเมินให้อยู่ในระดับปานกลาง
- 1.3 การใช้รถจักรยานช่วยลดมลภาวะได้รับการประเมินให้อยู่ในระดับมากที่สุด
- 1.4 การใช้รถจักรยานช่วยลดการใช้พลังงานเชื้อเพลิงได้รับการประเมินให้อยู่ในระดับมากที่สุด
- 1.5 การใช้รถจักรยานช่วยลดปัญหาการจราจรได้รับการประเมินให้อยู่ในระดับมากที่สุด
- 1.6 การใช้รถจักรยานเพื่อเดินทางเป็นเรื่องลำบากได้รับการประเมินให้อยู่ในระดับปานกลาง
- 1.7 การใช้รถจักรยานอันตรายกว่าการใช้ยานพาหนะอื่นๆ ในการเดินทางได้รับการประเมินให้อยู่ในระดับมากที่สุด
- 1.8 ปัญหามลภาวะทางอากาศอยู่ในระดับรุนแรงได้รับการประเมินให้อยู่ในระดับมากที่สุด
- 1.9 ปัญหาการสิ้นเปลืองพลังงานเชื้อเพลิงอยู่ในระดับสูงได้รับการประเมินให้อยู่ในระดับมากที่สุด
- 1.10 สาเหตุจากมลภาวะทางอากาศมาจากการใช้รถยนต์และรถจักรยานยนต์ที่ใช้พลังงานเชื้อเพลิงได้รับการประเมินให้อยู่ในระดับมากที่สุด
- 1.11 ราคาพลังงานเชื้อเพลิงมีราคาสูงได้รับการประเมินให้อยู่ในระดับมากที่สุด
- 1.12 ปัญหาจากการจราจรเป็นสาเหตุของปัญหาสิ่งแวดล้อม เช่น มลภาวะทางอากาศ มลภาวะทางเสียง ปัญหาโลกร้อน และการสิ้นเปลืองพลังงานได้รับการประเมินให้อยู่ในระดับมากที่สุด
- 1.13 ปัญหาสภาวะโลกร้อนมีแนวโน้มที่จะเพิ่มสูงขึ้นในอนาคตได้รับการประเมินให้อยู่ในระดับมากที่สุด
- 1.14 ทุกวันนี้การทำกิจกรรมประจำวันท่านได้รับผลกระทบจากสภาวะโลกร้อนได้รับการประเมินให้อยู่ในระดับมากที่สุด
- 1.15 การใช้ชีวิตประจำวันของท่านได้รับผลกระทบจากปัญหาภาวะน้ำมันเชื้อเพลิงมีราคาสูงขึ้นได้รับการประเมินให้อยู่ในระดับมากที่สุด

2. ข้อมูลเกี่ยวกับรูปแบบของคุณภาพของสื่อภาพยนตร์แอนิเมชัน 3 มิติ

- 2.1 ภาพสื่อความหมายตรงตามจุดประสงค์ของงานได้รับการประเมินให้อยู่ในระดับมาก
- 2.2 องค์ประกอบและขนาดของภาพเหมาะสมกับสื่อภาพยนตร์แอนิเมชันได้รับการประเมินให้อยู่ในระดับมาก
- 2.3 สีและองค์ประกอบของสื่อมีความน่าสนใจและสอดคล้องกับเนื้อเรื่องได้รับการประเมินให้อยู่ในระดับมาก
- 2.4 ความคมชัดของภาพในสื่อได้รับการประเมินให้อยู่ในระดับมาก
- 2.5 ใช้สีสันในการออกแบบได้เหมาะสมได้รับการประเมินให้อยู่ในระดับมาก
- 2.6 ความกลมกลืนขององค์ประกอบในสื่อภาพยนตร์มีความเหมาะสมได้รับการประเมินให้อยู่ในระดับมาก
- 2.7 การสื่อความหมายง่ายต่อการเข้าใจของผู้ชมได้รับการประเมินให้อยู่ในระดับมาก
- 2.8 ความเหมาะสมในการจัดวางภาพได้รับการประเมินให้อยู่ในระดับมาก
- 2.9 ตัวละครมีความน่าสนใจได้รับการประเมินให้อยู่ในระดับปานกลาง
- 2.10 การใช้เสียงประกอบในการดำเนินเรื่องมีความสอดคล้องกับเนื้อหาได้รับการประเมินให้อยู่ในระดับมาก
- 2.11 เสียงที่ใช้สามารถสื่อความหมายให้เข้าใจได้ง่ายได้รับการประเมินให้อยู่ในระดับมาก
- 2.12 เสียงที่ใช้มีส่วนช่วยในการเล่าเรื่องเพื่อความเข้าใจได้ง่ายขึ้นได้รับการประเมินให้อยู่ในระดับมาก
- 2.13 เนื้อหาของสื่อสามารถปลูกจิตสำนึกให้แก่ผู้ชมในเรื่องการรณรงค์สภาวะโลกร้อน โดยการหันมาขี่จักรยานได้รับการประเมินให้อยู่ในระดับปานกลาง
- 2.14 การดำเนินเรื่องมีความน่าสนใจ ชัดเจน และสร้างความเข้าใจต่อผู้ชมได้รับการประเมินให้อยู่ในระดับปานกลาง
- 2.15 การนำเสนอมีความน่าสนใจได้รับการประเมินให้อยู่ในระดับมาก
- 2.16 มีความสมบูรณ์ในเนื้อหาที่นำเสนอได้รับการประเมินให้อยู่ในระดับมาก
- 2.17 มีความสัมพันธ์ระหว่างภาพกับเนื้อหาได้รับการประเมินให้อยู่ในระดับมาก

3. ทศนคติหลังได้รับชมสื่อภาพยนตร์แอนิเมชัน 3 มิติ ธรรมชาติเรื่องการใช้จักรยานเพื่อลดสภาวะโลกร้อน

3.1 ท่านเป็นบุคคลหนึ่งที่มีส่วนก่อให้เกิดสภาวะโลกร้อนจากการใช้พลังงานเชื้อเพลิงได้รับการประเมินให้อยู่ในระดับมาก และระดับปานกลาง

3.2 ท่านอยากมีส่วนร่วมต่อการลดสภาวะโลกร้อน ด้วยการหันมาใช้จักรยานในการเดินทางได้รับการประเมินให้อยู่ในระดับปานกลาง

3.3 ถ้าเกิดกระแสของการรณรงค์การใช้จักรยานขึ้น จะมีส่วนช่วยในการตัดสินใจในการเลือกใช้จักรยานในการเดินทางท่านมากขึ้นได้รับการประเมินให้อยู่ในระดับปานกลาง

3.4 ความเป็นไปได้ที่ในอนาคตจำนวนผู้ใช้จักรยานแทนยานพาหนะที่ใช้พลังงานเชื้อเพลิงจะเพิ่มสูงขึ้นได้รับการประเมินให้อยู่ในระดับมาก

3.5 ท่านเกิดจิตสำนึกที่ดีเพิ่มมากขึ้น หลังจากได้ชมสื่อภาพยนตร์รณรงค์เรื่องสภาวะโลกร้อนนี้แล้วได้รับการประเมินให้อยู่ในระดับมาก

3.6 สื่อภาพยนตร์แอนิเมชันเรื่องนี้เหมาะสมต่อการนำมาใช้ในการรณรงค์ให้ใช้จักรยานเพื่อลดสภาวะโลกร้อนในปัจจุบันอย่างน้อยเพียงใดได้รับการประเมินให้อยู่ในระดับมาก

3.7 ท่านเป็นคนหนึ่งที่ต้องการช่วยรณรงค์ให้หันมาใช้จักรยานมากขึ้นแทนการใช้พลังงานเชื้อเพลิง เพื่อช่วยลดสภาวะโลกร้อนได้รับการประเมินให้อยู่ในระดับมาก

4. ความคิดเห็นและข้อเสนอแนะเพิ่มเติมที่ได้รับจากผู้ใช้งาน www.pantip.com มีดังนี้

4.1 แนวคิดในเรื่องยังไม่สอดคล้องกันทั้งเรื่อง ไม่ตรงตามจุดประสงค์หลักที่ต้องการให้หันมาใช้จักรยาน และมีประเด็นของต้นไม้เข้ามาเกี่ยวข้อง จึงแย่งนำหนักความสำคัญของจุดประสงค์หลักไป ทำให้ผู้ชมสับสน

4.2 เนื้อเรื่องมีความยาวมากเกินไป ทำให้ผู้ชมบางคนไม่มีสมาธิดูได้จนจบเรื่อง

4.3 การนำเสนอผ่านเว็บไซต์ ก่อให้เกิดปัญหาต่อผู้เข้าชมสื่อ เนื่องจากปัญหาด้านเทคโนโลยีด้านอินเทอร์เน็ต ภาพที่ชมไม่ต่อเนื่อง เกิดการสะดุดระหว่างรับชมในบางเวลา

4.4 เนื้อหาเข้าใจได้ง่าย ดูแล้วสบายดี สนุกสนาน

4.5 ควรให้ความสำคัญต่อรายละเอียดของโมเดลในฉาก เช่นต้นไม้ สื่อจะได้ออกมาสวยงามยิ่งขึ้น

4.6 ภาพยังคงดัดและรุนแรงเพื่อนำเสนอปัญหาอย่างไม่พอ อาจจะเพิ่มระยะเวลาช่วงที่ต้องการเพิ่มแรงกดดันให้หันมาใช้จักรยานมากขึ้น เช่น ตอนที่ตึกงอกขึ้นมามากขึ้นจนแออัด จำนวนรถวิ่งมากกว่าเดิม จะช่วยให้ความรู้สึกต้องการใช้จักรยานเพิ่มมากกว่าเดิม

- 4.7 เสียงที่ใช้ประกอบมีส่วนช่วยสร้างอารมณ์ และสนับสนุนการดำเนินไปของเรื่องได้ดี
- 4.8 สีสันและการจัดวางนารักติ ให้ความรู้สึกของการ์ตูนที่สามารถสื่อได้ทุกเพศทุกวัย
- 4.9 ตัวละครน่าจะแสดงกริยามากกว่านี้ เช่น เคาะจักรยานเพื่อชวนคนที่ขับรถยนต์มาขี่จักรยาน จากนั้นจำนวนของผู้ใช้จักรยานจึงเพิ่มมากขึ้น พร้อมๆกับจำนวนของต้นไม้ที่เพิ่มขึ้น โลกจึงค่อยๆเย็นขึ้น



ลิขสิทธิ์มหาวิทยาลัยเชียงใหม่
Copyright© by Chiang Mai University
All rights reserved