

บทที่ 2

แนวความคิด ทฤษฎี และวรรณกรรมที่เกี่ยวข้อง

ในการวิจัยเรื่อง การจัดการสิ่งแวดล้อมของชุมชน ตาม โครงการเชียงใหม่เมืองน่าอยู่ เน้น การศึกษาเกี่ยวกับความคิดเห็นของชุมชนเกี่ยวกับสภาพปัญหาสิ่งแวดล้อมของชุมชน สภาพของ ชุมชนที่น่าอยู่ตามความรู้สึกของชุมชน รวมทั้งต้องการศึกษาถึงการมีส่วนร่วมในการจัดการ สิ่งแวดล้อมและปัจจัยที่มีส่วนสนับสนุนให้เกิดการมีส่วนร่วมของประชาชนในชุมชนต่อการ จัดการสิ่งแวดล้อม โดยการวิจัยครั้งนี้เห็นว่าความเป็นเมืองน่าอยู่นั้นเป็นแนวทางการปฏิบัติตาม โครงการของเทศบาลนครเชียงใหม่แต่ข้อเท็จจริงแล้วมุมมองของประชาชนเกี่ยวกับความเป็นเมือง น่าอยู่นั้นอาจมีความแตกต่างจากแนวทางที่หน่วยงานราชการกำหนด ดังนั้นจึงกำหนดให้มี การศึกษาเกี่ยวกับประเด็นที่กล่าวมาข้างต้น การวิจัยจึงอาศัยแนวคิด ทฤษฎี ตลอดจนงานวิจัยที่ เกี่ยวข้องทั้งในระดับ โลก และระดับท้องถิ่น มาใช้สำหรับเป็นแนวทางวางกรอบการศึกษาวิจัย โดย แบ่งหัวข้อย่อยคือ

- 2.1 แนวความคิดและทฤษฎีเกี่ยวกับเมืองน่าอยู่
- 2.2 แนวความคิดเรื่องการจัดการสิ่งแวดล้อมเมือง
- 2.3 แนวความคิดเรื่องการมีส่วนร่วมในการพัฒนา
- 2.4 ปัญหาสิ่งแวดล้อมของเมืองขนาดใหญ่
- 2.5 บริบทของโครงการเชียงใหม่เมืองน่าอยู่
- 2.6 งานวิจัยที่เกี่ยวข้อง
- 2.7 กรอบแนวคิดการวิจัย

2.1 แนวความคิดเมืองน่าอยู่

ในการพัฒนาเมืองที่มีการขยายตัวอย่างรวดเร็วของโลกปัจจุบันนี้มีขึ้นเพื่อรองรับความ เป็นเมือง (Urbanization) (ดวงจันทร์ เจริญเมือง, 2545: 85) ซึ่งแนวคิดในการพัฒนาเมืองมี 4 แนวคิด คือ 1) เพื่อรองรับการเติบโตทางเศรษฐกิจ 2) มุ่งเน้นที่การพัฒนาความจำเป็นพื้นฐานและ ความเสมอภาค 3) มุ่งเน้นความสำคัญของระบบนิเวศและความสามารถรองรับของสิ่งแวดล้อม และ 4) มุ่งเน้นพัฒนาให้เป็นเมืองน่าอยู่และยั่งยืน ในที่นี้จะขอกล่าวเฉพาะแนวคิดที่มุ่งเน้นพัฒนา ให้เป็นเมืองน่าอยู่และยั่งยืน

ในปลายคริสต์ศตวรรษที่ 20 ได้มีกระแสเรียกร้องและรณรงค์ให้มีการทำเมืองให้น่าอยู่ (Healthy City) จากองค์การอนามัยโลก กระแสดังกล่าวเป็นกระแสนับสนุนแนวคิดเมืองยั่งยืน เพราะเมืองจะยั่งยืนหรือไม่ยั่งยืนก็ขึ้นอยู่กับความน่าอยู่หรือไม่น่าอยู่ของเมือง โดยที่ลักษณะของความเป็นเมืองน่าอยู่ ตามความหมายของ WHO แล้ว หมายถึง ความต้องการที่จะให้ชุมชนมีลักษณะดังนี้

1. มีระบบสาธารณสุขขั้นมูลฐานที่ดี
2. ประชาชนมีอาชีพหรือมีงานทำ
3. มีโครงสร้างพื้นฐานที่เพียงพอสำหรับการอยู่อาศัยหรือต่อการดำรงชีพ
4. มีสภาพพื้นฐานทางเศรษฐกิจดี
5. ไร้ปัญหาของสังคม โดยเฉพาะปัญหาอาชญากรรม
6. มีสิ่งแวดล้อมที่ดี¹

ส่วนการดำเนินงานให้บรรลุวัตถุประสงค์ขององค์การอนามัยโลกกับเมืองน่าอยู่มีดังต่อไปนี้

1. การระดมสรรพกำลังทางการเมือง (Political Mobilization) และชุมชน (Community) ให้เข้าไปมีส่วนร่วมกันเตรียมและลงมือวางแผนพัฒนาเมืองน่าอยู่ร่วมกัน
2. ทุกองค์กรต้องให้ความสนใจประเด็นการพัฒนาหรือการดูแลสุขภาพของประชาชน
3. การเพิ่มศักยภาพของท้องถิ่นให้สามารถเข้าไปจัดการปัญหาของเมือง (Urban) ร่วมมือกับชุมชน และองค์กรชุมชน (Community-Based Organization: CBOs) เพื่อช่วยกันแก้ไขเงื่อนไขที่สร้างปัญหาในการดำรงชีพของประชาชน
4. สร้างเครือข่ายของเมืองเพื่อแลกเปลี่ยนข้อมูลข่าวสารและเทคโนโลยี (Harpham, T., Burton, S., and Blue, I., 2001: 111-125)

ส่วนในระดับของท้องถิ่น สำนักงานคณะกรรมการพัฒนาการเศรษฐกิจและสังคมแห่งชาติ ซึ่งได้อธิบายรายละเอียดของลักษณะสำคัญไว้ว่า เมืองน่าอยู่และชุมชนน่าอยู่นั้นมีลักษณะสำคัญที่จะถูกผสมผสานอยู่ในเรื่องราวต่างๆ 6 ด้านด้วยกันกล่าวคือ

1. ด้านสังคม เมืองน่าอยู่และชุมชนน่าอยู่ควรมีสังคมที่ประชาชนได้รับการศึกษาให้รับรู้เท่าทันข่าวสารมีบริการด้านสุขภาพและบริการที่จำเป็นอย่างพอเพียงและสะดวกมีความปลอดภัย

¹เป็นการสรุปมาจากของแนวคิดเมืองยั่งยืน ซึ่งมาจากเสียงเรียกร้องรณรงค์ให้มีการทำเมืองให้น่าอยู่ (Healthy City) จากองค์การอนามัยโลก ซึ่งแนวคิดดังกล่าวเห็นว่าเมืองหนึ่ง ๆ จะยั่งยืนไม่ได้ถ้าหากเมืองนั้นไม่มีความน่าอยู่ และบริบทสำคัญของเมืองอย่างยั่งยืนก็คือ การมีสาธารณสุขดี ความสะอาดเรียบร้อยของเมือง ความสวยงามของเมือง ประชาชนมีอาชีพ มีทรัพยากรที่จำเป็นต่อการดำรงชีพ การมีเศรษฐกิจดี บ้านเรือนสวยงาม ไม่มีโจรผู้ร้าย และใช้ทรัพยากรธรรมชาติอย่างรู้คุณค่า (เรื่องเดียวกัน, หน้า 157).

ในชีวิตและทรัพย์สิน มีคดีอาชญากรรมและยาเสพติดจำนวนน้อย ทุกคนทุกฝ่ายในชุมชน มีส่วนร่วมในการพัฒนาเมือง และสิทธิของประชาชนได้รับการคุ้มครอง

2. ด้านสิ่งแวดล้อม สิ่งแวดล้อมของเมืองน่าอยู่และชุมชนน่าอยู่ควรมีลักษณะที่สามารถควบคุมของเสียในดิน ในน้ำ และในอากาศได้ และต้องไม่มีเสียงดังเกินไป เป็นเมืองที่ประชาชนมีจิตสำนึกและความภูมิใจในประวัติศาสตร์ ประเพณี วัฒนธรรมของท้องถิ่น ประชาชนมีที่อยู่อาศัยที่ได้มาตรฐานและราคาไม่แพง

3. ด้านเศรษฐกิจ ภายในเมืองน่าอยู่และชุมชนน่าอยู่ควรมีบรรยากาศที่ดีสำหรับการทำมาค้าขายและการลงทุน ค่าครองชีพไม่แพงและประชาชนมีงานทำ

4. ด้านกายภาพ เมืองน่าอยู่และชุมชนน่าอยู่ควรมีสภาพเป็นเมืองที่มีระเบียบ มีการจัดการใช้ที่ดินที่เหมาะสม มีบริการของภาครัฐ เช่น น้ำ ไฟ ถนน โทรศัพท์ อย่างเพียงพอต่อความต้องการ มีการเดินทางขนส่งที่สะดวก ปลอดภัย และไม่สิ้นเปลือง มีสถานที่พักผ่อนหย่อนใจ และมีระบบบำบัดน้ำเสียและการกำจัดขยะอย่างเหมาะสม

5. ด้านการบริหารจัดการ เมืองน่าอยู่และชุมชนน่าอยู่ควรมีความโปร่งใสและยุติธรรม ในการบริหารการพัฒนาต้องยึดหลักผลประโยชน์ของประชาชนเป็นสำคัญและที่สำคัญต้องให้ประชาชนเข้ามามีส่วนร่วมในการพัฒนาทุก ๆ ขั้นตอน

6. คน เป็นหัวใจสำคัญของการดำเนินงานพัฒนาเมืองน่าอยู่ชุมชนน่าอยู่ควรสร้างองค์ความรู้และจิตสำนึกในกระบวนการมีส่วนร่วม ซึ่งเริ่มจากระดับครอบครัวขยายสู่ชุมชนจังหวัดและภาค (สำนักงานคณะกรรมการพัฒนาการเศรษฐกิจและสังคมแห่งชาติ, 2545: 7)

ส่วนการดำเนินงานให้บรรลุวัตถุประสงค์ของการเป็นเมืองน่าอยู่นั้น ต้องร่วมมือกันใน 3 ภาคส่วน ดังนี้

1. ชุมชนและองค์กรชุมชน ทำกิจกรรมพัฒนาในด้านต่าง ๆ ที่สอดคล้องกับความต้องการและศักยภาพของตนเองเป็นหลัก โดยได้รับการสนับสนุนจากหน่วยงานองค์กรต่าง ๆ ทั้งด้านวิชาการและงบประมาณ

2. องค์กรปกครองส่วนท้องถิ่น มีการปรับแนวคิดวิธีการทำงาน การบริหารจัดการที่สอดคล้องกับหลักการมีส่วนร่วมมากขึ้น มีการพัฒนาโครงสร้างพื้นฐานให้เพียงพอต่อความต้องการ เปิดโอกาสให้ชุมชนและภาคประชาสังคมมีส่วนร่วมในการพัฒนาทุกขั้นตอน

3. สถาบันการศึกษา เริ่มเข้ามามีบทบาทในการพัฒนามากขึ้น โดยสนับสนุนความรู้ ความเข้าใจเชิงวิชาการ ในการทำกิจกรรมต่าง ๆ ของชุมชน ตลอดจนเสริมสร้างการเรียนรู้ให้ชุมชนมีการพัฒนาตนเองไปสู่ความมั่นคงและยั่งยืน

จากแนวทางการจัดการให้เมืองเป็นเมืองน่าอยู่ พบว่า ต้องมีการบริหารจัดการด้านกายภาพ สิ่งแวดล้อม และเศรษฐกิจของเมือง ภายใต้กระบวนการมีส่วนร่วมของประชาชนในพื้นที่นั้นเป็นสำคัญ (ลีชวา วรรัตน์, 2543: 9)

ดังนั้นจึงสรุปได้ว่า แนวคิดเรื่องเมืองน่าอยู่ (Healthy Cities) ซึ่งเป็นแนวคิดหลักของการพัฒนาเมืองซึ่งองค์การอนามัยโลกได้ให้การสนับสนุนมาโดยตลอด เพราะความเป็นเมืองน่าอยู่นั้นสุดท้ายแล้วก็จะไปสิ้นสุดกับการพัฒนาสุขภาพอนามัยของประชาชนที่อยู่อาศัยในเมืองให้มีสุขภาพดี และมีการพัฒนาที่ยั่งยืน โดยถือว่าการพัฒนาสุขภาพเป็นเรื่ององค์รวมที่จะต้องพัฒนาควบคู่ไปกับการพัฒนาด้านอื่น ๆ ของเมือง โดยการพัฒนาในแต่ละด้านไม่ควรพัฒนาแบบแยกปฏิบัติ แต่ควรพัฒนาในเชิงบูรณาการจากทุกด้านหรือทุกภาคส่วนในสังคมเข้าด้วยกัน อย่างไรก็ตามการพัฒนาที่ดีที่สอดคล้องตามแนวคิดเมืองน่าอยู่ คือ กระบวนการมีส่วนร่วมกระบวนการทำงานแบบเป็นหุ้นส่วนซึ่งกันและกันของผู้มีส่วนได้ส่วนเสีย (Stakeholders) โดยอาศัยปรัชญาสำคัญสองประการคือประการแรก ความเป็นเมืองน่าอยู่นั้นต้องเป็นความน่าอยู่ของชาวเมืองนั้นๆ เอง ไม่ใช่เป็นการกำหนดมาจากหน่วยงานใดหน่วยงานหนึ่งหรือองค์กรภายนอก และประการที่สอง ความเป็นเมืองน่าอยู่จะเป็นกระบวนการเกิดขึ้น คงอยู่ ดับไป และเกิดขึ้นใหม่ของกิจกรรมอย่างไม่มีที่สิ้นสุด โดยพิจารณาจากความพึงพอใจของผู้อยู่อาศัยและผู้มาเยือนเมืองเป็นสำคัญ

2.2 แนวความคิดการจัดการสิ่งแวดล้อมเมือง

การจัดการสิ่งแวดล้อมเมืองเกิดขึ้นอย่างเป็นทางการเป็นรูปธรรมครั้งแรกในปี พ.ศ. 2535 เมื่อคราวการประชุมว่าด้วยเรื่องสิ่งแวดล้อมและการพัฒนาหรือที่รู้จักกันทั่วไปว่า Earth Summit ที่กรุงริโอ เดอ จาเนโร ประเทศบราซิล ซึ่งในการประชุมครั้งนั้น ได้ร่วมกันประกาศแผนปฏิบัติการสำหรับดำเนินการในศตวรรษที่ 21 เรียกว่า “แผนปฏิบัติการ 21 (Agenda 21)” ประกอบด้วยหลักการ 27 ข้อ เพื่อก่อให้เกิดการพัฒนาแบบยั่งยืน การยอมรับสิทธิในการพัฒนาของประเทศกำลังพัฒนา หลักการในการจัดการกับปัญหาสิ่งแวดล้อม เป็นการวางกรอบแผนปฏิบัติการเพื่อการพัฒนาที่ยั่งยืน โดยมุ่งที่จะแก้ไขปัญหาหรรอบด้านตั้งแต่ทรัพยากรในท้องถิ่น ส่วนแนวทางการจัดการสิ่งแวดล้อมตามแนวทางของแผนปฏิบัติการที่ 21 (Local Agenda 21) สามารถกระทำได้ดังนี้

1. ผู้มีส่วนได้ส่วนเสีย ต้องมีการจัดการให้การปรึกษา (Institutionalizing Consultation) การมีส่วนร่วม และความโปร่งใสตรวจสอบได้ (Accountability)
2. แนวทางการพัฒนา เป็นการผสมผสานงานระหว่างสิ่งแวดล้อมกับการพัฒนา
3. การจัดทำแผน แผนการจัดการนั้นต้องคำนึงถึงทุกภาคส่วนทั้งท้องถิ่น ภูมิภาค ระดับประเทศ และระดับนานาชาติ

4. มีการประสานความร่วมมือ ซึ่งเป็นการประสานความร่วมมือในทุกระดับทั้งท้องถิ่น ส่วนกลางที่เกี่ยวข้องกัน

5. เป็นการป้องกันและรักษาธรรมชาติและวัฒนธรรม (Hardoy et. al., 2001: 288)

แสดงให้เห็นว่า การจัดการสิ่งแวดล้อมเมืองที่กล่าวมาข้างต้น ประกอบด้วย 6 กิจกรรมหลักที่สำคัญคือ

1. องค์กรส่วนท้องถิ่นต้องกำหนดเป็นนโยบายในการปฏิบัติ โดยมุ่งเน้นให้ประชาชนได้เข้ามามีส่วนร่วมในการค้นหาปัญหาและแนวทางแก้ไข

2. การให้ข้อมูลข่าวสารเพื่อสร้างความเข้าใจให้กับประชาชน

3. การกำหนดกลยุทธ์ให้สอดคล้องกับสภาพปัญหาที่เกิดขึ้นในชุมชน

4. การจัดลำดับความสำคัญของปัญหาและกำหนดกิจกรรมในการแก้ไข

5. กำหนดนโยบายที่มุ่งเน้นการป้องกันและสร้างแรงจูงใจในการปฏิบัติร่วมกัน

6. องค์กรส่วนท้องถิ่นจะต้องทำหน้าที่ทั้งสองอย่างไปพร้อมกันคือ การบังคับใช้กฎหมายและการติดตามและประเมินผล (Bartone, C., 1991: 411-415)

ส่วนการดำเนินการอย่างเป็นรูปธรรมในระดับสากล คือ ท้องถิ่นได้ดำเนินการพัฒนา งานนำไปสู่ความยั่งยืนจนบรรลุผลจนสามารถนำไปเป็นแบบอย่างที่ดี ก็คือ การปฏิบัติตามแผนปฏิบัติการ 21 ของท้องถิ่นในประเทศอังกฤษ จนได้ข้อสรุปว่าการปฏิบัติที่ได้ผลต้องยึดหลักของการจัดการสิ่งแวดล้อมต่อไปนี้

1. ทุกคนทุกหน่วยงานในสังคมต้องทำงานร่วมกัน จึงเป็นหน้าที่ของรัฐบาลที่จะต้องพยายามสร้างแนวร่วมในการดำเนินการ

2. ผสมผสานนโยบาย คือ รัฐบาลต้องคำนึงถึงและให้ความสำคัญกับปัญหาสิ่งแวดล้อมในทุกขั้นตอนของการวางแผนนโยบายเรื่องต่าง ๆ

3. รัฐบาลควรกำหนดมาตรฐานของสิ่งแวดล้อมด้านต่าง ๆ เพื่อใช้เป็นดัชนีหรือตัวชี้วัดที่สำคัญ มาตรฐานเหล่านี้จะเป็นกรอบหรือแนวทางการดำเนินงานสำหรับผู้ปฏิบัติให้บรรลุได้ตรงตามเป้าหมายที่กำหนดและควรจะมีการยกระดับมาตรฐานให้สูงขึ้นเป็นระยะ ๆ เพื่อให้มีสิ่งแวดล้อมที่ดีขึ้น

4. ผู้สร้างมลพิษควรเป็นผู้จ่าย เพื่อเป็นการบังคับให้ผู้ก่อมลพิษหรือทำลายสิ่งแวดล้อมลดการทำลายลง บุคคลเหล่านี้จะต้องรับผิดชอบค่าใช้จ่ายในการแก้ไขปัญหามลพิษที่สร้างขึ้น

5. รัฐบาลจะต้องมีการเตือนล่วงหน้าให้ประชาชนทราบหากผลกระทบจากมลพิษต่าง ๆ ยังไม่เป็นที่รู้จักแพร่หลาย

6. ประชาชนต้องมีความรับผิดชอบและมีสิทธิเสรีภาพในการกรับทราบข้อมูลข่าวสาร (กรมการปกครอง, 2543: 7)

สำหรับการจัดการสิ่งแวดล้อมเมืองตามแผนปฏิบัติการ 21 ของประเทศไทยนั้น ได้ตั้งอยู่บนพื้นฐานความร่วมมือและการประสานการดำเนินงานจากหลายฝ่าย² (อานันท์ กาญจนพันธ์ และคณะ อ้างใน อนุรักษ์ ปัญญาวัฒน์, 2548: 79-80) และอาศัยยุทธวิธี 10 ประการ ดังต่อไปนี้

1. พึ่งพาตนเอง องค์กรส่วนท้องถิ่นพึงตระหนักว่าการจัดการสิ่งแวดล้อมเมือง เป็นภารกิจและความรับผิดชอบหลักของหน่วยการปกครองท้องถิ่น องค์กรส่วนท้องถิ่นไม่ควรหวังพึ่งพาความช่วยเหลือหรือรอคำสั่งจากรัฐบาลเพียงอย่างเดียว องค์กรส่วนท้องถิ่นควรริเริ่มในการจัดการ การพัฒนาและพิทักษ์รักษาสิ่งแวดล้อมของตนเองให้มากยิ่งขึ้น

2. พึ่งพากัน องค์กรส่วนท้องถิ่นพึงตระหนักว่าการจัดการสิ่งแวดล้อมเป็นภารกิจร่วมระหว่างหน่วยการปกครองท้องถิ่นต่าง ๆ และองค์กรรัฐระดับชาติ ถึงแม้ว่าจะไม่ได้เป็นผู้ปฏิบัติเองโดยตรงแต่ก็สามารถเป็นหน่วยงานที่ให้ความช่วยเหลือและสนับสนุนท้องถิ่นด้านวิชาการและการเงินได้

3. หมั่นฝึกฝน การแก้ไขปัญหาสิ่งแวดล้อมอย่างมีประสิทธิภาพนั้นองค์กรส่วนท้องถิ่นจำเป็นต้องพัฒนาบุคลากรของตนเองหลาย ๆ ด้าน

4. รู้ชุมชน องค์กรส่วนท้องถิ่นต้องหมั่นสำรวจข้อมูลเกี่ยวกับสภาพและสาเหตุของปัญหาสิ่งแวดล้อม ความต้องการของชุมชน รวมทั้งขอความร่วมมือและประสานงานกับสถาบันการศึกษาในท้องถิ่นเพื่อเก็บรวบรวมและวิเคราะห์ข้อมูลให้ครบถ้วนถูกต้องและทันสมัย

5. ร่วมใจช่วย คือ การระดมทรัพยากรจากท้องถิ่น ด้วยวิธีการและรูปแบบต่าง ๆ ให้มาร่วมพัฒนาและพิทักษ์รักษาสภาพแวดล้อมในท้องถิ่นของตนเอง

²เป็นการจัดการสิ่งแวดล้อมเมืองโดยมีฝ่ายท้องถิ่นเป็นผู้กำหนดแนวทาง ดังเช่นเทศบาลที่มีหน้าที่รับผิดชอบพื้นที่ในชุมชนเมือง ต้องทำหน้าที่ประสานกับฝ่ายต่างๆ ให้เข้ามามีส่วนร่วมจัดการสิ่งแวดล้อมของชุมชนที่อยู่ในเมือง ในขณะที่อนุรักษ์ ปัญญาวัฒน์ กล่าวว่า แนวทางการจัดการทรัพยากรธรรมชาติและสิ่งแวดล้อมของชุมชนนั้นมี 4 แนวทางด้วยกัน คือ แนวทางแรกคือมีการศึกษาการจัดการทรัพยากรในเชิงอรรถประโยชน์ เพื่อให้เห็นว่าทรัพยากรธรรมชาตินั้นมีประโยชน์สำหรับการพัฒนา แนวทางที่สอง เป็นการศึกษาการจัดการทรัพยากรในเชิงนิเวศวัฒนธรรม เพื่อแสดงให้เห็นความสัมพันธ์ระหว่างระบบนิเวศวิทยาระบบสังคมวัฒนธรรมซึ่งเน้นการจัดการเชิงจิตสำนึกและพฤติกรรมทางวัฒนธรรมของท้องถิ่น แนวทางที่สาม เป็นแนวทางการศึกษาการจัดการทรัพยากรในเชิงสถาบัน เพื่อพิจารณาความสัมพันธ์ระหว่างระบบนิเวศวิทยาระบบสังคมวัฒนธรรมซึ่งเป็นการจัดการร่วมกันของหลายสถาบันทางสังคมภายใต้แนวคิดการให้รัฐกับองค์กรชุมชนสามารถจัดการทรัพยากรร่วมกันได้ และแนวทางที่สี่ เป็นการศึกษาการจัดการทรัพยากรในเชิงความสัมพันธ์ของอำนาจที่ส่งผลต่อการเข้าถึงและปกป้องทรัพยากรซึ่งรวมถึงอำนาจของชุมชนด้วย เพราะสามารถนำไปสู่การแก้ไขปัญหาด้านสิ่งแวดล้อมและการจัดการทรัพยากรธรรมชาติที่หลากหลาย จากแนวทางทั้งหมด จากแนวทางการจัดการทรัพยากรธรรมชาติและสิ่งแวดล้อมของชุมชนทั้ง 4 แนวทาง ทำให้วิเคราะห์ได้ว่า จำเป็นต้องใช้ร่วมกันการขาดแนวทางใดแนวทางหนึ่งย่อมไม่สามารถผสมผสานผลในเชิงจิตวิทยา (จิตใจ และความมีสำนึกต่อทรัพยากรและสิ่งแวดล้อม) วัฒนธรรม สังคม และการสร้างความร่วมมือของผู้มีส่วนได้ส่วนเสีย รวมทั้งจะส่งผลกระทบต่อ การแก้ไขปัญหาด้านสิ่งแวดล้อมและการจัดการทรัพยากรธรรมชาติที่หลากหลายของชุมชน

6. ด้วยสื่อสาร การเผยแพร่ข้อมูลข่าวสารแก่ประชาชนในท้องถิ่นเพื่อปลูกจิตสำนึก ตลอดจนส่งเสริมกิจกรรมด้านการพิทักษ์รักษาและพัฒนาสิ่งแวดล้อม

7. สร้างองค์กร โดยเฉพาะการสร้างองค์กรชุมชนเพื่อควบคุมและแก้ไขปัญหาสิ่งแวดล้อมของชุมชนด้วยตนเอง องค์กรส่วนท้องถิ่นเพียงให้การสนับสนุนองค์กรชุมชนในด้านการข่าวสาร ข้อมูลและด้านการเงิน

8. ต้องประสาน องค์กรส่วนท้องถิ่นต้องมีบทบาทในการประสานระหว่างหน่วยงานต่าง ๆ ที่เกี่ยวข้อง ทั้งในขั้นตอนของการวางแผนและการปฏิบัติงานในการใช้ทรัพยากรที่มีอยู่ในท้องถิ่น

9. ปฏิบัติการ องค์กรส่วนท้องถิ่นควรกำหนดเป้าหมาย นโยบาย ตลอดจนแนวทางการจัดการสิ่งแวดล้อมเมืองให้ชัดเจน รวมทั้งวางแผนการดำเนินงานเพื่อให้บรรลุเป้าหมายที่กำหนดไว้ และควรจัดให้มีการติดตามประเมินผลการดำเนินงานในทุกขั้นตอนของการปฏิบัติงาน

10. มาตรการที่กำหนดขึ้นใช้ได้ผลดี องค์กรส่วนท้องถิ่นควรปรับปรุงระเบียบ ข้อบังคับ ตลอดจนขั้นตอนในการแก้ไขปัญหาสิ่งแวดล้อมในแต่ละด้านให้มีประสิทธิภาพและประสิทธิผล และบังคับใช้อย่างจริงจัง (กรมการปกครอง กระทรวงมหาดไทย, 2543: 9-11)

อย่างไรก็ตาม นอกจากการกำหนดแนวทางปฏิบัติให้ได้ผล ด้วยยุทธวิธี 10 ประการข้างต้น องค์กรส่วนท้องถิ่น ควรต้องคำนึงถึงระบบการจัดการสิ่งแวดล้อมเมือง คือ ต้องเป็นระบบที่มีประสิทธิภาพเป็นที่ยอมรับและเข้าใจกัน สามารถตอบสนองต่อนโยบายได้เป็นอย่างดี เน้นการป้องกันมากกว่าแก้ไขปัญหาสิ่งแวดล้อม และมีการพัฒนา เปลี่ยนแปลงและยืดหยุ่นได้ตามสถานการณ์ที่เกิดขึ้นปัจจุบัน ดังนั้นองค์ประกอบของการจัดการสิ่งแวดล้อมเมืองจึงควรประกอบด้วย 3 ปัจจัยหลัก คือ

ประการแรก นโยบายสิ่งแวดล้อมเมือง ควรมีการกำหนดเป้าหมายให้ชัดเจน ทำความเข้าใจให้ตรงกันหรืออยู่ในทิศทางเดียวกันระหว่างผู้บริหารและผู้ปฏิบัติงานหรือผู้ที่เกี่ยวข้อง

ประการที่สอง โครงสร้างองค์กร บุคลากร งบประมาณ ถือว่าเป็นกลไกสำคัญที่จะผลักดันให้เกิดผลในทางปฏิบัติควรสอดคล้องกับ โครงสร้างด้านอื่น และรองรับกับแผนพัฒนาของเทศบาลและจังหวัด ตลอดจนมีการฝึกอบรมพัฒนาบุคลากร การติดตามและประเมินผลการดำเนินงานอย่างต่อเนื่องสม่ำเสมอ

ประการที่สาม แผนปฏิบัติการ ควรเริ่มจากความต้องการที่แท้จริงของชุมชน โดยให้ประชาชนเข้ามามีส่วนร่วมในทุกขั้นตอน และจะต้องคำนึง ถึงการใช้ทรัพยากรอย่างมีประสิทธิภาพ เกิดประโยชน์สูงสุด มีการประสานและบรรจุแผนปฏิบัติการจัดการสิ่งแวดล้อมเมืองเข้าในแผนพัฒนาของเทศบาลและจังหวัด ซึ่งในอนาคตอาจจะผนวกหรือบรรจุไว้ในแผนและนโยบาย

ระดับประเทศ อย่างไรก็ตามเพื่อให้แผนปฏิบัติการสอดคล้องกับความต้องการของชุมชนอย่างแท้จริง ควรทำการศึกษาความต้องการของชุมชนภายใต้ปัจจัยต่าง ๆ เช่น ความสนใจ สภาพทางภูมิศาสตร์ เศรษฐกิจ สังคม การเมือง และวัฒนธรรม แล้วนำผลการศึกษาที่ได้มากำหนดกิจกรรมของชุมชนต่อไป

ดังนั้นจึงสรุปได้ว่ายุทธวิธีในการบริหารจัดการกับปัญหาสิ่งแวดล้อมเมืองของไทยก็คือ องค์การส่วนท้องถิ่น หน่วยงานที่เกี่ยวข้อง และชุมชนจะต้องมาปรึกษาหารือกันก่อนว่าขณะนี้ในพื้นที่มีปัญหาอะไรเกิดขึ้นบ้าง บริเวณใดเกิดปัญหาอะไร ใครบ้างที่ได้เข้ามามีส่วนในการสร้างปัญหา และปัญหาที่มีความรุนแรงมากหรือน้อยแตกต่างกันอย่างไร ปัจจุบันใช้วิธีการใดในการแก้ปัญหาอยู่ และมีปัญหาหรืออุปสรรคอะไร โดยพิจารณาทั้งปัญหาในเชิงโครงสร้างการบริหาร ปัญหาตัวบุคคล ปัญหาทางกายภาพหรือปัญหาในเชิงประวัติศาสตร์และวัฒนธรรม เป็นต้น เมื่อพบปัญหาของการดำเนินการให้นำมาจัดลำดับความรุนแรงของปัญหาเพื่อที่จะเริ่มแก้ปัญหาที่รุนแรงที่สุดก่อนแล้วจึงจะดูปัญหาในลำดับถัดมา รวมถึงจะดูว่าปัญหาใดที่เชื่อมโยงหรือทับซ้อนกันบ้าง อาจจะต้องยอมเสียเวลาในการแก้ปัญหาหนึ่งมากกว่าเดิมเพื่อที่จะส่งผลต่อการแก้ปัญหานึงได้อีกทั้งจะต้องพิจารณาด้วยว่าในการแก้ปัญหาบางครั้งจะใช้วิธีการใดวิธีการหนึ่งไม่ได้ อาจต้องอาศัยมากกว่าหนึ่งวิธี

2.3 การมีส่วนร่วมในการพัฒนา

การมีส่วนร่วมนั้นมีความหมายแตกต่างกันไปตามบริบทของการมีส่วนร่วม ความหมายการมีส่วนร่วมทางการศึกษา คือ การมีส่วนร่วมในเหตุการณ์กิจกรรมหรือโครงการที่มีวัตถุประสงค์อยู่ที่การศึกษาระรรมชาติ ในขณะที่นักรัฐศาสตร์ให้ความหมายเกี่ยวกับการเข้าร่วมกับสถาบันทางการเมืองของชุมชน นักสังคมวิทยาใช้ในแนวเกี่ยวกับการมีปฏิสัมพันธ์กับบุคคลอื่นในการศึกษาความสัมพันธ์ทางสังคม และนักจิตวิทยาใช้ในแนวทางการทำงานที่มีวัตถุประสงค์ร่วมกันของมนุษย์ (สำนักงานกองทุนสนับสนุนการวิจัย, 2545: 10-11) ดังนั้นในการวิจัยครั้งนี้ การมีส่วนร่วมในการพัฒนาถูกใช้ในแนวทางเกี่ยวกับการมีส่วนร่วมทางสิ่งแวดล้อม

การมีส่วนร่วมในการพัฒนา คือ ประชาชนหรือชุมชนมีโอกาสเข้าไปมีส่วนร่วมในการปฏิบัติการต่าง ๆ ที่เป็นประโยชน์สาธารณะและนำไปสู่การพัฒนาในด้านต่าง ๆ ที่มีประโยชน์ต่อชุมชน การมีส่วนร่วมในการพัฒนานั้นปัจจุบันได้ครอบคลุมไปถึงด้านการอนุรักษ์ทรัพยากรธรรมชาติ ซึ่งถือกันว่าเป็นสมบัติสาธารณะที่ทุกคนต้องตระหนักและพึงรักษาไว้ใช้ให้ยาวนาน (นักวิจัยทางสังคมศาสตร์, 2540) นอกจากนี้เราอาจพบเห็นการใช้คำพูดเกี่ยวกับการมีส่วน

ร่วมในการพัฒนาในคำอื่น ๆ ด้วย โดยเฉพาะคำว่าความร่วมมือของประชาชน หรือการมีส่วนร่วมของชุมชน เป็นต้น ซึ่งทั้งหมดล้วนแต่มีความหมายที่มีนัยตรงกัน

การมีส่วนร่วมของประชาชนเพื่อช่วยกันพัฒนาชุมชนของตนเองนั้น เป็นรูปแบบทางสังคมรูปแบบหนึ่งในลักษณะการปะทะสังสรรค์ทางสังคมและอาจรวมถึงการมีส่วนร่วมของกลุ่ม (Reader, W.W., อ้างใน ดุสิต เวชกิจ และคณะ, 2546: 13) อย่างไรก็ตาม การกล่าวถึงการมีส่วนร่วมในการพัฒนานั้น สิ่งที่มีอภิปรายกันอยู่เสมอคือ ขั้นตอนการมีส่วนร่วมรวมถึงกระบวนการการมีส่วนร่วมหรือมิติของการมีส่วนร่วม ระดับของการมีส่วนร่วม และปัจจัยที่มีผลต่อการมีส่วนร่วมในการพัฒนา

1. ขั้นตอนของการมีส่วนร่วม มีการกล่าวถึงในลักษณะกระบวนการ ขั้นตอน หรือมิติการมีส่วนร่วมดังนี้

1.1 กระบวนการให้ประชาชนเข้ามามีส่วนเกี่ยวข้องกับ

1) มีส่วนเกี่ยวข้องในการดำเนินงานพัฒนา
2) มีส่วนร่วมคิด ตัดสินใจแก้ไขปัญหาของตนเองที่เน้นการมีส่วนร่วมเกี่ยวข้องอย่างแข็งขันของประชาชน

3) มีส่วนในการให้ความคิดสร้างสรรค์และความชำนาญของประชาชนแก้ไขปัญหาภัยพิบัติที่เหมาะสม และ

4) มีส่วนสนับสนุนติดตามผลการปฏิบัติงานขององค์กรและเจ้าหน้าที่ที่เกี่ยวข้อง (Erwin, W., อ้างใน สำนักงานคณะกรรมการวิจัยแห่งชาติ, 2540: 50)

1.2 ขั้นตอนของการมีส่วนร่วม จากกระบวนการให้ประชาชนเข้าไปมีส่วนร่วมพัฒนานั้นประกอบด้วยการมีส่วนร่วมในหลายลักษณะด้วยกัน ความชัดเจนในเรื่องดังกล่าว Cohen and Uphoff ได้จัดแบ่งขั้นตอนของการมีส่วนร่วมในการพัฒนาของประชาชนจนเป็นที่ได้รับการยอมรับอย่างกว้างขวางว่าประกอบด้วยขั้นตอนสำคัญ ดังนี้

ขั้นที่ 1 การมีส่วนร่วมในการตัดสินใจ (Decision Making) ในกระบวนการของการตัดสินใจนั้น ประการแรกสุดที่ต้องกระทำคือ การกำหนดความต้องการ และการจัดลำดับความสำคัญ ต่อจากนั้นก็เลือกนโยบายและประชาชนที่เกี่ยวข้อง การตัดสินใจนี้เป็นกระบวนการต่อเนื่องที่ต้องดำเนินการไปเรื่อย ๆ ตั้งแต่การตัดสินใจในช่วงเริ่มต้น การตัดสินใจในช่วงดำเนินการวางแผน และการตัดสินใจในช่วงการปฏิบัติตามแผนที่วางไว้

ขั้นที่ 2 การมีส่วนร่วมในการดำเนินงาน (Implementation) ในส่วนที่เป็นองค์ประกอบของการดำเนินงาน โครงการนั้นได้มาจากคำถามว่าใครจะทำประโยชน์ให้แก่โครงการได้บ้าง

และจะทำประโยชน์ได้โดยวิธีใด เช่น การช่วยเหลือด้านทรัพยากร การบริหารงาน และการประสานงาน และการขอความช่วยเหลือ เป็นต้น

ขั้นที่ 3 การมีส่วนร่วมในการรับผลประโยชน์ (Benefits) ในส่วนที่เกี่ยวกับผลประโยชน์นอกจากความสำคัญของผลประโยชน์ในเชิงปริมาณและเชิงคุณภาพแล้ว ยังจะต้องพิจารณาถึงการกระจายผลประโยชน์ภายในกลุ่มด้วย ผลประโยชน์ของโครงการนี้รวมทั้งผลที่เป็นประโยชน์ทางบวก และผลที่เกิดขึ้นในทางลบที่เป็นผลเสียของโครงการ ซึ่งจะเป็นประโยชน์และเป็นโทษต่อบุคคลและสังคมด้วย

ขั้นที่ 4 การมีส่วนร่วมในการประเมินผล (Evaluation) การมีส่วนร่วมในการประเมินผลนั้นสิ่งสำคัญจะต้องสังเกต คือ ความเห็น (Views) ความชอบ (Preferences) และความคาดหวัง (Expectation) ซึ่งมีอิทธิพลสามารถแปรเปลี่ยนพฤติกรรมของบุคคลในกลุ่มต่าง ๆ ได้ (Cohen, J.M., and Uphoff, N.T., 1990: 219-222)

1.3 มติของการมีส่วนร่วมในการพัฒนา ดังที่กล่าวมาแล้วว่ากระบวนการเข้าไปมีส่วนร่วมนั้น ได้ถูกแยกเป็นมติของการมีส่วนร่วมมีนักวิชาการได้แบ่งมติของการมีส่วนร่วมออกเป็น 3 มติ ที่สำคัญ คือ

มติแรก เป็นการมีส่วนร่วมในการตัดสินใจ ว่าอะไรควรทำอย่างไร

มติที่สอง มีส่วนร่วมเสียสละในการพัฒนาการลงมือปฏิบัติตามที่ได้ตัดสินใจ

มติที่สาม มีส่วนร่วมในการแบ่งปันผลประโยชน์ที่เกิดจากการดำเนินงาน

2. ระดับของการมีส่วนร่วม

ระดับของการมีส่วนร่วมในการพัฒนานั้นก็เป็นการแสดงออกถึงความเข้มข้นในการเข้าไปมีส่วนร่วมกันพัฒนาของประชาชนและสามารถแบ่งการมีส่วนร่วมในการพัฒนาออกเป็น 8 ระดับ ดังนี้

ระดับ 8 ประชาชนมีอำนาจในการตัดสินใจ (Citizen Control)

ระดับ 7 ตัวแทนรัฐเป็นผู้ตัดสินใจ (Delegated)

ระดับ 6 ร่วมเจรจาต่อรอง (Partnership)

ระดับ 5 ร่วมแสดงความคิดเห็น (Placation)

ระดับ 4 ร่วมให้คำปรึกษา (Consultation)

ระดับ 3 ร่วมรับรู้ข้อมูล (Informing)

ระดับ 2 ให้เข้าร่วมเพื่อลดแรงกดดัน (Therapy)

ระดับ 1 ถูกควบคุม/จัดการ (Manipulation) (White, A.T., อ้างใน สำนักงาน

คณะกรรมการวิจัยแห่งชาติ: 50)

การมีส่วนร่วมของประชาชนในระดับ 6–8 คือ ระดับการมีส่วนร่วมในการตัดสินใจ ระดับ 3–5 คือ ระดับการมีส่วนร่วมในบางส่วน และระดับ 1–2 คือ ระดับไม่มีส่วนร่วม

3. ปัจจัยที่มีผลต่อการมีส่วนร่วม

องค์การอนามัยโลก ได้เสนอปัจจัยของการมีส่วนร่วมไว้ 3 ประการ คือ

3.1 ปัจจัยของสิ่งจูงใจ หมายถึง การที่ประชาชนจะเข้าไปมีส่วนร่วมในกิจกรรมใด ๆ นั้น จะมีเหตุผลที่สำคัญคือ

ประการแรก มองเห็นว่าตนได้ผลตอบแทนในสิ่งที่ทำไป และ

ประการที่สอง การได้รับการบอกกล่าวหรือได้รับการชักชวนจากบุคคลอื่นให้เข้าร่วม โดยมีสิ่งจูงใจเป็นตัวนำ

3.2 ปัจจัยโครงสร้างของโอกาสหรือช่องทางในการเข้าร่วม หมายถึงการมองเห็นช่องทางในการมีส่วนร่วม และมองเห็นประโยชน์ที่จะได้รับหลังจากการมีส่วนร่วม ดังนั้นพื้นฐานทางด้านโครงสร้างของช่องทางการมีส่วนร่วมจึงควรมีลักษณะดังนี้คือ

ประการแรก เปิดโอกาสให้ทุก ๆ คนในชุมชนมีโอกาสเข้าไปมีส่วนร่วมในการพัฒนารูปแบบใดรูปแบบหนึ่ง

ประการที่สองมีการกำหนดเวลาที่ชัดเจนแน่นอนเพื่อผู้ที่เข้าไปมีส่วนร่วมจะสามารถกำหนดเงื่อนไขตามสภาพที่เป็นจริงของตนเองได้ และ

ประการที่สาม มีการกำหนดลักษณะของกิจกรรมที่แน่นอนว่าจะทำอะไร

3.3 ปัจจัยด้านอำนาจ ในการส่งเสริมกิจกรรมของการมีส่วนร่วม หมายถึงการที่ประชาชนสามารถกำหนดเป้าหมาย วิธีการและผลประโยชน์ของกิจกรรมได้

ปัจจัยดังกล่าวจึงเป็นแนวคิดภาพรวมของอิทธิพลต่อการเข้าไปมีส่วนร่วมในการพัฒนาของประชาชนตามเงื่อนไขปัจจัยรอบด้าน แต่เมื่อพิจารณาเฉพาะประเด็นสำคัญ ๆ ปรากฏว่าก่อนหน้านี้ก็มีการพูดถึงปัจจัยที่มีผลต่อการมีส่วนร่วมในการพัฒนาอยู่แล้ว ซึ่งได้มีนักวิชาการให้ความสนใจเกี่ยวกับปัจจัยพื้นฐานส่วนบุคคล ดังเช่น อายุ เพศ รายได้ การศึกษา ขนาดของครอบครัว อาชีพ รายได้ และความยาวนานในการอยู่อาศัยในท้องถิ่น เป็นต้น ก็มีอิทธิพลต่อการเข้าไปมีส่วนร่วมในการพัฒนาชุมชนของประชาชนด้วยเช่นกัน (Kaufman, H.R., 1949: 11)

ดังนั้นในแนวคิดเกี่ยวกับการมีส่วนร่วมของระบบสากล จึงครอบคลุมการมีส่วนร่วมในขั้นตอนต่าง ๆ ของประชาชนหรือชุมชน การมีส่วนร่วมปฏิบัติต่าง ๆ อันเป็นสาระสำคัญที่นำไปสู่การพัฒนาชุมชนในทุก ๆ ด้าน

แนวคิดของประเทศไทยเกี่ยวกับการมีส่วนร่วมในการพัฒนานั้น เห็นว่าการเข้าไปมีส่วนร่วมของประชาชนในการพัฒนานั้นเกิดขึ้นจากความสนใจที่จะเข้าไปร่วมกิจกรรมโดยความสมัคร

ใจ และมีความต้องการที่จะเข้าไปมีส่วนร่วมอย่างแท้จริง ทั้งนี้ต้องมีเหตุจูงใจในบางประการที่ทำให้บุคคลสนใจเข้าไปมีส่วนร่วมในกิจกรรมนั้นคือการได้รับประโยชน์จากการพัฒนา และการเข้าไปมีส่วนร่วมนั้นเป็นการเปิดโอกาสให้ร่วมตัดสินใจในการพัฒนาร่วมสนับสนุนในการบริหารการพัฒนา (สำนักงานคณะกรรมการพัฒนาการเศรษฐกิจและสังคมแห่งชาติ, 2543: 35) แม้ว่าการวิจัยครั้งนี้สนใจการเข้าไปมีส่วนร่วมพัฒนาชุมชน โดยผู้มีส่วนได้ส่วนเสียและเน้นการจัดการทรัพยากรธรรมชาติและสิ่งแวดล้อมก็ตาม แต่ในเชิงความหมายภาพกว้างแล้วก็อาจกล่าวได้ว่าเป็นการมีส่วนร่วมสำหรับการพัฒนาคุณภาพชีวิตได้เช่นกัน (อนุรักษ์ ปัญญาวัฒน์, 2548: 36) ในการนำเสนอต่อไปนี้ประกอบด้วย ขั้นตอนการมีส่วนร่วม กระบวนการมีส่วนร่วมหรือมิติของการมีส่วนร่วม ระดับของการมีส่วนร่วม และปัจจัยที่มีผลต่อการมีส่วนร่วมในการพัฒนาที่พบจากเอกสารวิชาการของประเทศไทย มีดังนี้

1. ขั้นตอนของการมีส่วนร่วม มีนักวิชาการหลายท่าน ได้กล่าวถึงขั้นตอน ดังนี้

เจิมศักดิ์ ปิ่นทอง (2535: 12) ได้สรุปการมีส่วนร่วมของประชาชนในการพัฒนาไว้ 4

ขั้นตอน คือ

- 1.1 การมีส่วนร่วมในการค้นหาปัญหา และสาเหตุของปัญหา
- 1.2 การมีส่วนร่วมในการวางแผนและดำเนินกิจการ
- 1.3 การมีส่วนร่วมในการลงทุนและปฏิบัติงาน
- 1.4 การมีส่วนร่วมในการติดตามและประเมินผล

ไพรัตน์ เดชะรินทร์ (2527: 6-7) ได้กล่าวถึงขั้นตอนของการมีส่วนร่วมในการดำเนินงานให้บรรลุวัตถุประสงค์ และนโยบายการพัฒนาที่กำหนดไว้ 8 เรื่องคือ

- 1.1 ร่วมในการศึกษาค้นคว้า ปัญหาและสาเหตุของปัญหาที่เกิดขึ้น ในชุมชนรวมตลอดจนความต้องการของชุมชน
- 1.2 ร่วมคิดหาและสร้างรูปแบบ และวิธีการแก้ปัญหาของชุมชน หรือสร้างสรรค์ สิ่งใหม่ที่เป็นประโยชน์ต่อชุมชน หรือสนองความต้องการของชุมชน
- 1.3 ร่วมวางแผน นโยบาย หรือวางแผนงาน หรือกิจกรรมเพื่อจัดและแก้ไขปัญหาและสนองความต้องการของชุมชน ร่วมตัดสินใจในการใช้ทรัพยากรที่มีจำกัด ให้เป็นประโยชน์ต่อส่วนรวม
- 1.4 ร่วมตัดสินใจในการใช้ทรัพยากรที่มีจำกัดให้เป็นประโยชน์ต่อส่วนรวม
- 1.5 ร่วมจัดหรือปรับปรุงระบบการบริหารงานพัฒนาให้มีประสิทธิภาพ
- 1.6 ร่วมการลงทุนในกิจกรรมโครงการของชุมชน ตามขีดความสามารถของตนเอง และหน่วยงาน

1.7 ร่วมปฏิบัติตามนโยบาย แผนงาน โครงการ และกิจกรรมที่บรรลุเป้าหมายที่วางไว้

1.8 ร่วมควบคุมติดตามประเมินผล และร่วมบำรุงรักษาโครงการ และกิจกรรมที่ได้ทำไป ทั้งโดยเอกชน หรือรัฐบาลให้ใช้ประโยชน์ได้ตลอดไป

2. ระดับของการมีส่วนร่วม

คู่มือ เวชกิจ (2535: 213-214) ได้แบ่งระดับของการมีส่วนร่วมของประชาชนเพื่อการพัฒนาชนบท จำแนกออกเป็น 7 ระดับ คือ

ระดับ 1 ไม่มีส่วนร่วมเลยคือหน่วยงานของรัฐเข้าไปดำเนินการให้ประชาชนทั้งหมด

ระดับ 2 มีส่วนร่วมน้อยมาก คือ ประชาชนเข้าไปมีส่วนร่วมเพราะมีสิ่งล่อใจหรือผลประโยชน์บางประการที่จะได้รับ โดยที่มิได้มีความเลื่อมใสต่อกิจกรรมนั้นเลย

ระดับ 3 มีส่วนร่วมน้อย คือ ประชาชนเข้าไปมีส่วนร่วมเพราะถูกชักจูงโดยการโฆษณาประชาสัมพันธ์ในรูปแบบต่าง ๆ ที่มุ่งเน้นให้เห็นดี และประโยชน์ที่จะได้รับ ซึ่งไม่ได้คำนึงถึงความต้องการของประชาชนที่แท้จริง

ระดับ 4 มีส่วนร่วมปานกลาง คือ ทางราชการนำข้อมูลที่ได้จากการสำรวจความต้องการของท้องถิ่นและสภาพข้อเท็จจริงที่เป็นอยู่ แล้วนำไปกำหนดแผนงานเพื่อให้ประชาชนปฏิบัติตาม

ระดับ 5 มีส่วนร่วมค่อนข้างสูง คือ ทางราชการมีการยอมรับให้ประชาชนเข้ามามีส่วนร่วมค่อนข้างสูงโดยเปิดโอกาสให้แสดงความคิดเห็นต่าง ๆ รวมทั้งแนวทางแก้ไขปัญหาคความประสงค์ของประชาชน แต่การตัดสินใจในการกำหนดแผนงานจริง ๆ ยังขึ้นอยู่กับอำนาจและหน้าที่ของราชการ

ระดับ 6 มีส่วนร่วมสูง คือ ทางราชการจะเปิดโอกาสอย่างมากให้ประชาชนในการแสดงข้อคิดเห็น ข้อเสนอแนะจากประชาชนอย่างใกล้ชิด การดำเนินการขึ้นอยู่กับมติของประชาชน

ระดับ 7 มีส่วนร่วมในอุดมคติ คือ ประชาชนท้องถิ่นจะร่วมกันดำเนินการด้วยตนเอง โดยตลอดนับตั้งแต่ต้นจนกระทั่งสิ้นสุดการดำเนินงาน ตามความต้องการของประชาชนในท้องถิ่นเอง จึงได้รับความร่วมมือจากประชาชนอย่างดี ทางราชการอาจเข้ามามีส่วนบ้างในแง่ของการช่วยเหลือหรือสนับสนุนในสิ่งที่เกินความสามารถของประชาชนเท่านั้น

อย่างไรก็ตามได้มีข้อสังเกตเกี่ยวกับการวัดระดับการมีส่วนร่วมจากนักวิชาการรายอื่น ๆ ทำให้เห็นว่า การมีส่วนร่วมระดับสูง คือ เป็นการกระทำกิจกรรมการพัฒนาคุณภาพสิ่งแวดล้อมโดยตัวของชุมชนเอง เกิดจากคนภายในชุมชนหรือคนภายในท้องถิ่นเอง อิทธิพลของเจ้าหน้าที่ภาครัฐมีความอ่อนกว่าบทบาทของผู้นำชุมชน หน่วยงานของรัฐมีบทบาทน้อยในการเข้าไปให้ความ

ช่วยเหลือ คงทำหน้าที่เพียงผู้ให้คำปรึกษาทางวิชาการเท่านั้น ในขณะที่การมีส่วนร่วมในการพัฒนา ระดับต่ำหรือปานกลางนั้น บทบาทหรืออำนาจการตัดสินใจการกระทำถูกภาครัฐช่วงชิงไปทั้งหมด การพัฒนากลายเป็นเรื่องของรัฐไปทั้งหมด ประชาชนเป็นเพียงผู้รับการช่วยเหลือหรือความกรุณาจากรัฐ และรัฐก็มักจะทำตัวเป็นผู้รู้ ผู้มีความสามารถ เพราะคิดว่าตนเองศึกษาในระดับสูงจะมีความรู้หรือภูมิปัญญาสูงกว่าประชาชนโดยทั่วไป (สำนักงานกองทุนสนับสนุนการวิจัย, 2545: 4-6)

3. ปัจจัยที่มีผลต่อการมีส่วนร่วมพัฒนา

ปัจจัยที่มีผลต่อการมีส่วนร่วมพัฒนานักวิชาการของไทยได้กล่าวถึงปัจจัยเหล่านี้ไว้หลายท่าน คือ นิรันดร์ จิงวุฒิวาศย์ (2527: 27-28) กล่าวถึงปัจจัยที่มีผลต่อการมีส่วนร่วมดังนี้

3.1 ความศรัทธาที่มีต่อความเชื่อถือบุคคล และสิ่งศักดิ์สิทธิ์ ทำให้ประชาชนมีส่วนร่วมในกิจกรรมต่าง ๆ เช่น การลงแขก การบำเพ็ญประโยชน์ และการสร้างโบสถ์วิหาร

3.2 ความเกรงใจที่มีต่อบุคคลที่เคารพนับถือหรือมีเกียรติยศ ชื่อเสียง ตำแหน่ง ทำให้ประชาชนเกิดความเกรงใจที่จะกระทำ

3.3 อำนาจบังคับที่เกิดจากคนที่มีอำนาจเหนือกว่า ทำให้ประชาชนถูกบีบบังคับให้มีส่วนร่วมในการกระทำต่าง ๆ

นอกจากนี้ นิรันดร์ จิงวุฒิวาศย์ ยังได้กล่าวว่ นอกจากจะมีปัจจัยที่เกี่ยวข้องแล้วยังมีเงื่อนไขของการเข้าไปมีส่วนร่วมอีกอย่างน้อย 3 ประการ คือ

3.1 ประชาชนต้องมีอิสระที่จะมีส่วนร่วม

3.2 ประชาชนต้องสามารถที่จะมีส่วนร่วม

3.3 ประชาชนต้องเต็มใจที่จะมีส่วนร่วม

ส่วน คุสิต เวชกิจ และคณะ (2546: 23) ได้สรุปว่า ปัจจัยที่มีผลต่อการมีส่วนร่วมพัฒนานั้น มีอย่างน้อย 3 ปัจจัย คือ

ปัจจัยส่วนบุคคล ได้แก่ อายุ เพศ

ปัจจัยที่สอง คือ ปัจจัยทางเศรษฐกิจและสังคม ได้แก่ การศึกษา อาชีพ รายได้ และการเป็นสมาชิกกลุ่ม

ปัจจัยที่สาม คือ ปัจจัยทางการสื่อสาร ได้แก่ การติดต่อสื่อสารทั้งการสื่อสารมวลชนและบุคคล

จะเห็นได้ว่า ระดับการมีส่วนร่วมของชุมชนพิจารณาได้หลายวิธีการ แต่สำหรับในการวิจัยครั้งนี้ใช้ระดับการมีส่วนร่วมของชุมชนที่เริ่มจากการร่วมคิดและวิเคราะห์ถึงประเด็นปัญหา สิ่งแวดล้อมที่เกิดขึ้นในชุมชนมีอะไรบ้าง การร่วมค้นหาสาเหตุของปัญหา ใครบ้างที่เป็นผู้มีส่วนได้ส่วนเสียจากปัญหาดังกล่าว ร่วมกำหนดแนวทางในการแก้ไขปัญหาไว้ให้ชัดเจน

2.4 ปัญหาสิ่งแวดล้อมของเมืองขนาดใหญ่

ปัญหาสิ่งแวดล้อมของเมืองนั้น เป็นปัญหาที่เกิดติดตามมาจากการเจริญเติบโตของเมือง ซึ่งการเติบโตของเมืองนั้น มีทั้งการขยายตัวเติบโตเพิ่มขึ้นจากเมืองที่มีอยู่ก่อนแล้ว และการขยายตัวเติบโตจากชุมชนชนบทจนกลายเป็นเมืองไปในที่สุด หรือกล่าวโดยสรุปได้ว่าการเติบโตของเมืองมาจาก 2 สาเหตุสำคัญด้วยกัน คือ

1. สาเหตุและลักษณะที่ชุมชนชนบทขยายตัวเติบโตกลายเป็นเมือง

จากข้อมูลทั่วโลก พบว่า การเติบโตขยายตัวเปลี่ยนจากชุมชนชนบทเป็นชุมชนเมือง โดยเฉพาะในขนาดชุมชนที่มีพลเมืองต่ำกว่าสองหมื่นคนในปี พ.ศ. 2463 มีจำนวนประชากรประมาณหนึ่งพันหกร้อยสี่คน ซึ่งคิดเป็นจำนวนชุมชนได้ประมาณแปดหมื่นชุมชน ครั้นในปี พ.ศ. 2483 ประชากรเพิ่มขึ้นเป็นประมาณหนึ่งพันแปดร้อยเจ็ดสิบสี่คน คิดเป็นจำนวนชุมชนได้ประมาณเก้าหมื่นสามพันชุมชน จนถึงปี พ.ศ. 2503 มีชุมชนที่มีประชากรไม่เกินสองหมื่นคนถึงจำนวนเกือบหนึ่งแสนสองหมื่นชุมชน ชุมชนเมืองขนาดเล็กนี้ย่อมต้องการมีการพัฒนาเติบโตมาจากชุมชนที่มีขนาดเล็กกว่า ซึ่งคือชุมชนชนบทเดิมนั่นเอง อย่างไรก็ตามการขยายตัวของชุมชนเติบโตจนกลายเป็นเมืองนั้น มาจากปัจจัยสำคัญก็คืออุตสาหกรรมมีการขยายตัวออกจากเขตชุมชนเมืองออกสู่เขตชนบท ทำให้ชาวชนบทอพยพเข้าไปอาศัยอยู่ใกล้โรงงานจนบริเวณชนบทรอบ ๆ แหล่งอุตสาหกรรมค่อย ๆ กลายเป็นอุตสาหกรรมชุมชนเมืองไปในที่สุด เมื่อเกิดการขยายตัวโยกย้ายที่อยู่อาศัย และกิจกรรมต่าง ๆ ของเมืองจากบริเวณที่มีความหนาแน่นของการใช้ที่ดินสูง ออกสู่บริเวณชานเมืองซึ่งใช้ที่ดินความหนาแน่นเบาบางกว่ามากหรือแทบไม่มีเลย ทำให้บริเวณชนบทรอบ ๆ เมืองกลายเป็นส่วนหนึ่งของเมืองไป มีระบบสาธารณูปโภคเข้ามา ความสะดวกสบายมีมากขึ้น เมื่อมีความเจริญ มีความสะดวกสบาย ก็เกิดการหลั่งไหลเข้าสู่ชนบทได้อย่างรวดเร็วเป็นการช่วยเปลี่ยนลักษณะชนบทให้พัฒนาเข้าสู่ลักษณะของชุมชนเมืองอย่างรวดเร็วยิ่งขึ้น ซึ่งมีผลให้เกิดการเปลี่ยนแปลงทางรูปแบบของอาชีพประชากรในชนบท เปลี่ยนแปลงแบบอย่างและระบบของการดำเนินชีวิตชาวชนบท ซึ่งได้รับวัฒนธรรมนิยมแบบชาวเมืองเข้าไว้ ทีละเล็กละน้อย สุดท้ายปัญหาความเสื่อมโทรมและปัญหาของชุมชนเมืองก็ติดตามมา

2. สาเหตุของการเจริญเติบโตขยายตัวของเมือง

จากข้อมูลเดียวกันที่อธิบายเกี่ยวกับการขยายตัวเป็นเมืองของชุมชน ก็พบข้อเท็จจริงอีกประการหนึ่งว่า ชุมชนเมืองก็มีจำนวนชุมชนเพิ่มขึ้นเรื่อย ๆ ในช่วงเวลา 40 ปี พ.ศ. 2463 ถึง 2503 นั้น อัตราการเพิ่มของชุมชนที่มีประชากรเกินกว่าหนึ่งแสนคน มีมากถึง 228 เปรอร์เซ็นต์ ชุมชนที่มีประชากรเกินกว่าห้าแสนคนยิ่งเพิ่มมากถึง 270.5 เปรอร์เซ็นต์ และชุมชนเมืองขนาดใหญ่ มาก ๆ ที่มีประชากรตั้งแต่สองล้านห้าแสนคนขึ้นไปเพิ่มถึง 360.7 เปรอร์เซ็นต์ นั่นย่อมแสดงว่าอัตรา

การเพิ่มของจำนวนชุมชนเมืองและประชากรในชุมชนเมือง สำหรับเมืองใหญ่มีมากกว่าเมืองเล็ก การขยายตัวเติบโตของเมืองมีการอธิบายว่า มาจากสาเหตุสำคัญคือการอพยพย้ายถิ่นของชาวชนบท เข้าสู่เมือง เพื่อหาแหล่งงาน ที่มีรายได้สูงกว่าชนบทและเพื่อรับความสะดวกสบายจากระบบบริการ ที่ทันสมัยของเมืองซึ่งชนบทขาดแคลน ทั้งนี้ในเมืองย่อมมีความก้าวหน้ากว่านอกเมืองในหลาย ๆ เรื่องทั้งด้านการแพทย์ ความสะดวกสบายด้านการขนส่งและการคมนาคม ความก้าวหน้าทาง เศรษฐกิจและแหล่งงาน แหล่งการศึกษา ตลอดจนการบริการอื่น ๆ ล้วนแต่เป็นสิ่งดึงดูดให้ ประชากรอพยพย้ายถิ่นเข้ามารับการศึกษาศึกษาในสถาบันการศึกษาในเขตเมือง เมืองจึงมีจำนวน ประชากรเพิ่มมากขึ้นประการหนึ่ง อีกประการหนึ่งคือสถาบันการศึกษาขยายเขตให้บริการออกไป สู่บริเวณโดยรอบของเมือง ทั้งโดยทางตรงและทางอ้อม ทำให้เมืองขยายตัวตามออกไปด้วย

จากการขยายตัวของเมืองที่เกิดขึ้นทั้ง 2 สาเหตุ นักวางแผนพัฒนาภาคหรือระดับประเทศ ควรจัดลำดับชุมชน (Urban Hierarchy) ให้สมดุลย์ เพื่อไม่ให้เกิดเอกนครขึ้น โดยจัดให้มีการ กระจายตัวในทางพื้นที่ (Spatial Distribution) เพื่อประสิทธิภาพของการจัดบริการสาธารณะและ การใช้ทรัพยากรคือ ไม่มีการแบ่งพื้นที่ของประเทศเป็นภาค ๆ แต่ละภาคมีศูนย์กลางของตัวเองที่จะ ให้บริการต่าง ๆ ครอบคลุม แต่ละเมืองที่ประกอบอยู่ในภาคก็มีระดับของศูนย์กลางแตกต่างกันไป เป็นขั้นๆ ให้สะดวกแก่ผู้ใช้บริการ

แต่การเติบโตของเมืองก็ได้นำมาซึ่งปัญหาทางด้านสิ่งแวดล้อมจนกลายเป็นปัญหาใหญ่ที่มี ผู้หือภัยมากขึ้นมากกล่าวถึงเพื่อหาทางแก้ไขอยู่เป็นประจำ โดยเฉพาะปัญหาสิ่งแวดล้อมกับการเพิ่ม จำนวนของประชากร (ดวงจันทร์ อาภาวัชรุตม์ เจริญเมือง, 2545: 184) ก่อให้เกิดปัญหาสำคัญใน ระดับเมืองมี 3 ประการคือ

1. แหล่งเสื่อมโทรม มักพบในเขตเมืองเกิดขึ้นเพราะไม่มีที่อยู่อาศัยที่เหมาะสมให้แก่ ผู้ที่อพยพมาจากชนบท การก่อตัวเป็นแหล่งเสื่อมโทรม เป็นภาวะที่เกิดจากการที่คนไม่สามารถมี รายได้มากพอที่จะมีบ้านของตนเองได้ การมีรายได้ก็น้อยทำให้มีบ้านเช่าในอัตราต่ำมาก สภาพ ทั่วไปทางกายภาพในแหล่งเสื่อมโทรม คือ สภาพภายในบ้านพักไม่ถูกสุขลักษณะ บริเวณที่อยู่อาศัย หนาแน่นมาก ถนนคับแคบ อากาศแสงสว่างไม่เพียงพอ การสาธารณสุขไม่ทั่วถึง มีการรวมกัน อยู่หลายครอบครัวในบ้านหนึ่งหลัง ไม่มีการขยายที่พัก ไม่มีห้องส่วนบุคคลแยกจากกันเด็ดขาด
2. การจราจรติดขัดและสับสน เนื่องจากการพักอาศัยอยู่ภายในบริเวณใจกลางเมือง มีความแออัดมาก ประกอบกับราคาที่ดินสูงจึงกระจายสู่บริเวณชานเมืองปะปนกับบริเวณเกษตร กรรม ก่อให้เกิดปัญหาต่าง ๆ โดยเฉพาะปัญหาการจราจรในช่วงโมงเร่งด่วน
3. มลภาวะ ความเป็นพิษในที่นี้แยกออกเป็น 3 ประเภทนับเป็นสิ่งแวดล้อมของเมืองที่ ควรทราบ ได้แก่

3.1 มลภาวะทางอากาศ ได้แก่ แก๊สเสีย ฝุ่นละอองและสัมพันธ์กับความเร็วของลมที่จะกระจายหรือพัดเอาความเป็นพิษให้เจือจางหรือเข้มข้นขึ้นในเขตชุมชนและเมือง มลภาวะทางอากาศเกิดขึ้นจากส่วนประกอบต่าง ๆ คือ ความหนาแน่นของการจราจร ความเร็วของยานพาหนะ ความยาวและความกว้างของถนน จำนวนช่องเลนของถนนแต่ละสาย ความสูงของอาคารข้างเคียง

3.2 มลภาวะทางน้ำ คือ น้ำที่เสื่อมคุณภาพและคุณสมบัติเปลี่ยนไปจากเดิม เกิดผลเสียต่อการดำรงชีวิต ปกติแหล่งน้ำธรรมชาติมีประโยชน์ต่อคนคือ ใช้อุปโภค บริโภค ทำการประมง ทำเกษตรกรรม คมนาคม พักผ่อนหย่อนใจ พัฒนาอุตสาหกรรมในบางประเภท ประเภทของน้ำเสีย

3.3 มลภาวะทางเสียง คือเสียงที่ไม่ต้องการ ได้ยิน วัดเป็นหน่วยเดซิเบล (dB : decibel) ที่ปลอดภัยต่อหูของคนอยู่ระหว่าง 0-134 dB เสียงดังที่สุดที่มนุษย์ได้ยินได้โดยไม่ปวดหรือเป็นอันตราย คือความดัง 5 ล้านเท่าของเสียงที่เบาที่สุดที่หูได้ยิน สาเหตุต่าง ๆ ของเสียงเป็นพิษ มาจากรถยนต์ รถจักรยานยนต์ ซึ่งเป็นปัญหาที่เกิดขึ้นในบริเวณชุมชนหนาแน่นในเมือง ความหนาแน่นสูง เกิดเสียงสะท้อนระหว่างอาคาร 2 ข้างถนน ระดับเสียงจะยิ่งเพิ่มมากขึ้น สาเหตุจากอุปกรณ์เครื่องใช้ต่าง ๆ ในบ้าน สาเหตุจากบริเวณสาธารณะ สาเหตุที่เกิดจากมนุษย์โดยตรง

เมืองเชียงใหม่โดยเฉพาะในเขตเทศบาลนครเชียงใหม่ มีการขยายตัวและเติบโตมาอย่างต่อเนื่องและเติบโตอย่างรวดเร็วในช่วงปี พ.ศ. 2533 เป็นต้นมา ซึ่งการเติบโตของเมืองเชียงใหม่ก็หนีไม่พ้นปัญหาสิ่งแวดล้อมเช่นเดียวกับเมืองขนาดใหญ่อื่น ๆ ทั้งในระดับภูมิภาคหรือระดับสากลเมื่อพิจารณาตามเหตุผลของการเติบโตของเมืองระดับสากลเมื่อเทียบกับเมืองเชียงใหม่ด้วย 2 สาเหตุสำคัญ มีดังนี้

1. สาเหตุและลักษณะที่ชุมชนขยายตัวเติบโต

มีการกล่าวถึงที่ชัดเจนเกี่ยวกับการขยายตัวของชุมชนในเมืองเชียงใหม่ตั้งแต่อดีต ก็คือแบบแผนของเมืองเชียงใหม่ นั้น อาศัยการใช้ขอบเขตของกำแพงเมืองเป็นเครื่องบ่งชี้สภาพความเป็นอยู่ของบุคคลสามกลุ่มคือ กลุ่มแรกคือกลุ่มของฝ่ายเจ้านายและข้าราชการชั้นผู้ใหญ่ กลุ่มนี้จะอยู่ในเขตกำแพงเมืองเก่ามีคุ้มเจ้านายระดับต่าง ๆ ปรากฏให้เห็นในเขตกำแพงเมืองทั่วไป กลุ่มที่สองคือกลุ่มของฝ่ายไพร่ทาส กลุ่มนี้จะอยู่นอกกำแพงเมืองชั้นในภายในกำแพงเมืองชั้นนอกที่อยู่ใกล้เมืองด้านใต้ (ดวงจันทร์ เจริญเมือง, 2541: 371) ถ้าพิจารณาแล้วจะเห็นได้ว่าทั้งสองกลุ่มนั้นมีชุมชนเป็นที่อยู่ของตนเอง เพียงแต่กลุ่มที่สองถูกกล่าวถึงจนทำให้เห็นว่าแยกกันอยู่เป็นชุมชนของตนเองตามเผ่าหรือตามกลุ่มที่ถูกกวาดต้อนมาในยุค “เก็บผักใส่ซ้าเก็บข้าใส่เมือง” ได้แก่ บ้านช่างหล่อ บ้านวัวลาย และบ้านช่างแต้ม เป็นต้น และกลุ่มที่สาม คือกลุ่มของฝ่ายที่มาใหม่สมัยที่มีชาวจีนและชาวตะวันตก กลุ่มนี้จะมีถิ่นพักอาศัยอยู่ใกล้ริมน้ำปิง กลุ่มคนจีนตั้งถิ่นฐานอยู่ย่านวัดเกตและ

เวลาต่อมาได้ขยายตัวไปด้านฝั่งตะวันตกของแม่น้ำ ได้แก่ ย่านตลาดต้นลำไย ย่านหน้าศาลเจ้าและ ย่านตลาดวโรรส ส่วนชาวต่างชาติทั้งอังกฤษและอเมริกา ก็อยู่ใกล้ลำน้ำปิง ทั้งสองฝั่งของลำน้ำปิง กลุ่มนี้ได้สร้างโรงเรียนในเครือของตนขึ้นมาบนฝั่งตะวันตกก็เป็นโรงเรียนในกลุ่มนับถือศาสนาคริสต์นิกายคาทอลิก ฝั่งตะวันออกก็เป็น โรงเรียน ในกลุ่มนับถือศาสนาคริสต์นิกายโปรเตสแตนต์

2. สาเหตุของการเจริญเติบโตขยายตัวของเมืองเชียงใหม่

ในอดีตของเมืองเชียงใหม่เป็นศูนย์กลางรวมต่างๆ อยู่ในพื้นที่เขตเมืองชั้นใน แม้ว่าเมืองเชียงใหม่ถูกรวมศูนย์อำนาจไว้กับประเทศไทยเขตเมืองชั้นในยังคงเป็นศูนย์กลางอยู่เช่นเดิม กระทั่งเกิดความต้องการใช้พื้นที่ใช้สอยสำหรับหน่วยงานราชการมีมากขึ้น จึงมีการมีย้ายไปตั้งศูนย์ราชการจังหวัดเชียงใหม่ นอกเขตเมือง และมีสำนักงานต่าง ๆ กระจายออกไปทั่วทิศทางตามแต่จะสามารถหาพื้นที่ราชพัสดุสำหรับการก่อสร้างได้ (ดวงจันทร์ อาภาวัชรธรรม์ เจริญเมือง, 2548: 372) ประกอบการขยายตัวของการค้าครอบคลุมทั่วทุกภูมิภาคของไทย การขยายตัวทางการค้าภายในประเทศส่งผลให้มีการขยายการค้าต่อเนื่องไปสู่ประเทศเพื่อนบ้าน เมืองเชียงใหม่และเมืองต่าง ๆ ในภาคเหนือ ก็กลายเป็นศูนย์กลางค้าขายกับพม่าและจีนตอนใต้ จึงมีการสร้างเส้นทางคมนาคมทางบก การขยายเส้นทางคมนาคมก็มีส่วนสำคัญต่อการเกิดขึ้นของชุมชนในหลายแห่ง และทำให้การขยายตัวของเมืองเป็นไปอย่างรวดเร็วยิ่งขึ้น ดังเช่น การสร้างสถานีรถไฟในจังหวัดเชียงใหม่ก็มีอิทธิพลอย่างมากต่อการเกิดขึ้นของชุมชนการค้าแนวใหม่ในบริเวณใกล้สถานีรถไฟเป็นต้น

การขยายตัวของเมืองเชียงใหม่ มีตัวแรงที่สำคัญจากการขยายตัวของเส้นทางคมนาคม แต่การขยายตัวของเมืองกลับเกิดขึ้นอย่างมีนัยสำคัญอีกครั้งหนึ่งคือ หลังจากประเทศไทยประกาศใช้แผนพัฒนาเศรษฐกิจและสังคมแห่งชาติ มีนโยบายเปลี่ยนฐานเศรษฐกิจของประเทศจากภาคเกษตรมาเป็นภาคอุตสาหกรรม จนเกิดการหลั่งไหลของประชาชนภาคการเกษตรเข้ามาสู่เมืองเพื่อหางานทำ โดยเชื่อว่าภาคอุตสาหกรรมสามารถสร้างรายได้ดีกว่าภาคการเกษตร นอกจากนี้การเติบโตด้านการศึกษาก็มีส่วนสำคัญในการดึงให้ชาวนบพตส่งบุตรหลานเข้ามาเรียนหนังสือในตัวเมืองเมื่อกลุ่มนี้สำเร็จการศึกษาแล้วก็ไม่กลับสู่ถิ่นฐานเดิม แสวงหางานทำในเมือง การเข้ามาของกลุ่มแรงงานของกลุ่มนักเรียน นักศึกษา ย่อมนำไปสู่ความต้องการที่อยู่อาศัยในเมืองเชียงใหม่ คนจนในเมืองมีส่วนทำให้เกิดชุมชนแออัด ด้วยการบุกรุกที่ดิน และไม่ดูแลเอาใจใส่ รวมทั้งทำให้เกิดการขยายตัวของพื้นที่เมืองเพื่อการอยู่อาศัย (ดวงจันทร์ อาภาวัชรธรรม์ เจริญเมือง, 2542: 138)

เนื่องจากจังหวัดเชียงใหม่เป็นเมืองที่สามารถดึงดูดนักท่องเที่ยวให้เข้ามาท่องเที่ยวทั้งการสัมผัสธรรมชาติ ชนบธรรมเนียมประเพณี ประกอบกับการพัฒนาประเทศก็อยู่บนพื้นฐานการพัฒนาการท่องเที่ยวได้ส่งผลให้เมืองเชียงใหม่กลายเป็นเมืองเพื่อนักท่องเที่ยว เกิดสิ่งอำนวยความสะดวก

สะดวกแก่นักท่องเที่ยว เกิดการพัฒนาระบบการสาธารณสุขปโภคสาธารณสุขการ (ดวงจันทร์ อาภา-
วีชรุตม์ เจริญเมือง, 2542: 140) เงื่อนไขเหล่านี้ก็มีส่วนสำคัญต่อการขยายตัวของเมืองเชียงใหม่และ
เติบโตมาจนถึงขณะนี้

อย่างไรก็ตาม ทั้งการขยายตัวของชุมชนและการขยายตัวของเมืองเชียงใหม่ ก็นำมาซึ่ง
ปัญหาสิ่งแวดล้อมที่ขาดการจัดการจัดการอย่างเหมาะสม ปัญหาของสิ่งแวดล้อมในเมืองเชียงใหม่ที่สำคัญ
ได้แก่

1. ปัญหาขยะ เทศบาลนครเชียงใหม่ประสบปัญหาขยะมาอย่างต่อเนื่อง ในปี 2537 เป็นปี
ที่มีปัญหาขยะล้นเมืองและถูกใช้เป็นที่ฝังฝังหรือทิ้งขยะในบริเวณเมืองทั้งถิ่น ในช่วง 10 ปี ตั้งแต่ปี
พ.ศ. 2535-2545 เทศบาลนครเชียงใหม่มีปริมาณขยะเพิ่มจาก 166 ตัน/วันเป็น 264.61 ตันต่อวัน
หรือเพิ่มขึ้นร้อยละ 59.4 จากปริมาณขยะในปี พ.ศ.2535 ปัญหาสำคัญอีกประการหนึ่งของการแก้ไข
ปัญหาขยะของเทศบาลนครเชียงใหม่ก็คือ ปัญหาสถานที่ทิ้งขยะซึ่งมักถูกชาวบ้านต่อต้านอยู่เสมอ
โดยเฉพาะปัญหาการทำหลุมฝังกลบไม่ถูกหลักวิชาการ ทำให้เทศบาลนครเชียงใหม่ได้นำนโยบาย
ในการแยกขยะที่มีผู้นำมาทิ้ง แยกขยะย่อยสลายออกจากขยะทั่วไป แต่ก็สร้างปัญหาขยะคั่งค้างส่ง
กลิ่นเหม็น สร้างปัญหารบกวนประชาชนที่อาศัยอยู่ใกล้เคียงและได้รับการต่อต้านจากประชาชนอยู่
เสมอ ทำให้ขยะกลายเป็นปัญหาสิ่งแวดล้อมที่สำคัญของเทศบาลนครเชียงใหม่

2. ปัญหามลพิษทางอากาศ ปัญหานี้เกิดขึ้นในเมืองเชียงใหม่มาประมาณ 10 ปีแล้ว ในปี
พ.ศ. 2541-2542 มีการสำรวจวัดปริมาณฝุ่นละอองในอาคาร 7 จุดในเขตเทศบาลนครเชียงใหม่
และพื้นที่ต่อเนื่องพบว่ามีฝุ่นละอองขนาด 2.5 ไมครอน มีมากในทุกจุดที่ติดตั้งเครื่องตรวจวัด
อากาศและพบมาในช่วงฤดูหนาวต่อเนื่องฤดูแล้ง หรือระหว่างเดือนพฤศจิกายน ถึงเดือนมีนาคม
ซึ่งเป็นช่วงที่เทศบาลนครเชียงใหม่มีอากาศแห้งแล้ง ไข่ม้วนไม่ร่วงมาก ค่าสูงสุดที่ยอมรับได้ของฝุ่น
ขนาด 2.5×10^{-6} m. คือ ไม่เกิน $65 \times 10^{-6} \text{ g/m}^3$ ใน 24 ชั่วโมง แต่จากการสำรวจในเดือนมีนาคม-
กรกฎาคม 2541 พบว่า บริเวณชั้น 5 อาคารเรียนรวมคณะแพทยศาสตร์ มีปริมาณสูงสุด 324.47×10^{-6}
 g/m^3 ส่วนบริเวณอื่น ๆ ได้แก่ ระเบียงชั้นล่างของอาคาร 2 ชั้น ซอยสายน้ำผึ้ง มีปริมาณ 263.60×10^{-6}
 g/m^3 ถนนศิริมิ่งคลาจารย์ มีปริมาณ $265.35 \times 10^{-6} \text{ g/m}^3$ ตลาดวโรรสและระเบียงชั้น 3 ตึกสำนักงาน
พัฒนาเกษตรที่สูงใกล้วนอุทยานสุเทพ-ปุย มีปริมาณ $228.80 \times 10^{-6} \text{ g/m}^3$ นอกจากนี้เคยมีการสำรวจ
ในช่วงเดือนพฤษภาคม-ตุลาคม 2542 ยังคงพบว่ามีปริมาณฝุ่นละอองขนาด 2.5×10^{-6} m. อยู่ใน
ระดับ $71.98 \times 10^{-6} - 75.63 \times 10^{-6} \text{ g/m}^3$

มีการสำรวจปริมาณฝุ่นละอองขนาดเล็กกว่า 10×10^{-6} m. ตั้งแต่ปี พ.ศ. 2541-2548 พบว่า
ค่าเฉลี่ยของฝุ่นละอองใน 24 ชั่วโมงช่วงเดือนมีนาคม 2541 สูงถึง $140.2 \times 10^{-6} \text{ g/m}^3$ พ.ศ.2542 สูง
ถึง $157.6 \times 10^{-6} \text{ g/m}^3$ และในปี 2547 สูงถึง $173.6 \times 10^{-6} \text{ g/m}^3$ ซึ่งหมายความว่าวันที่มีปริมาณฝุ่นเกิน

ค่ามาตรฐาน $120 \times 10^{-6} \text{ g/m}^3$ หลายวัน และค่าสูงสุดที่ตรวจพบในปี พ.ศ. 2548 มีปริมาณฝุ่นสูงถึง $206.9 \times 10^{-6} \text{ g/m}^3$ เกินค่ามาตรฐานประมาณ 2 เท่าตัว สภาพปัญหาที่เกิดขึ้นเช่นนี้เป็นเพราะเมืองเชียงใหม่อยู่ในหุบเขา การถ่ายเทของอากาศไม่ดี โดยเฉพาะในช่วงฤดูหนาวเพราะอากาศแห้งแล้ง ใบบนไม่ร่วงแต่ถูกประชาชนเผาโดยไม่ทราบ มีส่วนสร้างผลกระทบต่อทำให้เกิดมลพิษในอากาศและสะสมอยู่ในหุบเขา รวมทั้งการกระทำกิจกรรมต่าง ๆ ของมนุษย์ ตลอดจนการมีปริมาณจราจรเพิ่มสูงขึ้น รถยนต์ให้บริการมีวันดำเป็นจำนวนมากก็เป็นสาเหตุสำคัญของการเกิดฝุ่นละออง เนื่องจากการเผาไหม้ของเครื่องยนต์ของรถยนต์ไม่สมบูรณ์ ปัญหาปริมาณฝุ่นละอองในบรรยากาศได้ส่งผลกระทบต่อสุขภาพของประชาชนในพื้นที่อีกด้วย

3. ปัญหามลพิษทางน้ำ เทศบาลนครเชียงใหม่มีระบบระบายน้ำเสียที่ครอบคลุมพื้นที่เฉพาะด้านตะวันออกของลำน้ำปิง และมีระบบบำบัดน้ำเสียอยู่ที่ป่าแดด ส่วนฝั่งตะวันตกของลำน้ำปิงยังมีระบบระบายน้ำไม่ครบวงจร และถนนหลายสายไม่มีระบบระบายน้ำฝนหรือระบายน้ำทิ้งไปกับถนนเนื่องจากการพัฒนาเมืองเป็นไปอย่างไม่มีการวางระบบล่วงหน้า ระบบการบำบัดน้ำเสียที่ครอบคลุมสร้างปัญหาส่งผลกระทบต่อลำน้ำปิง ซึ่งรองรับการถ่ายเทน้ำเสียจากเมือง จากการตรวจวัดคุณภาพน้ำในลำน้ำปิงที่จุดตรวจคุณภาพน้ำสะพานนวรัฐมีค่าความสกปรกในรูปสารอินทรีย์ (BOD) สูงระหว่าง 2.2 – 4.0 มิลลิกรัมต่อลิตร คุณภาพน้ำระดับดังกล่าวไม่เหมาะที่จะใช้บริโภค โดยที่ไม่ผ่านการบำบัด

4. ปัญหาหาบเร่แผงลอย ในเขตเทศบาลนครเชียงใหม่ประสบปัญหาผู้ที่ค้าขายโดยใช้หาบเร่แผงลอยโดยใช้ทางเท้าเป็นทำเลการค้าขายและทำการค้าขายทั้งช่วงกลางวันและกลางคืนการค้าขายในลักษณะหาบเร่แผงลอยนั้นสามารถพบได้ในหลายบริเวณ คือ

บริเวณตลาดวโรรสและตลาดต้นลำไย จากการสำรวจในปี พ.ศ.2548 พบว่ามีหาบเร่แผงลอย 415 ราย เพิ่มขึ้นจากการสำรวจในปี พ.ศ.2536 ซึ่งมีเพียง 298 ราย ย่านไนท์บาซาร์ ในปี 2548 มีจำนวน 922 ราย เพิ่มขึ้นจาก 320 ราย ในปี พ.ศ.2536

บริเวณถนนสุเทพ ในปี พ.ศ. 2548 มีจำนวน 254 ราย เพิ่มขึ้นจาก 8 รายในปี พ.ศ. 2536 การเพิ่มขึ้นในบริเวณนี้ส่วนใหญ่เนื่องมาจากหาบเร่จำนวนหนึ่งย้ายมาจากบริเวณหน้ามหาวิทยาลัยเชียงใหม่ ซึ่งภาครัฐได้ทำโครงการถนนตัวอย่างปลอดหาบเร่แผงลอยและมีการควบคุมอย่างเข้มงวด

5. ปัญหาแหล่งเสื่อมโทรม ปัจจุบันเทศบาลนครเชียงใหม่โดยเฉพาะบริเวณตามซอยที่เชื่อมกับถนนใหญ่ จะพบกลุ่มบ้านที่อยู่อาศัยรวมกันค่อนข้างหนาแน่น ตามซอกหลังอาคารทันสมัย หรือหลังโบราณสถานที่สำคัญ มีคนเข้าไปอาศัยด้วยการสร้างที่อยู่อาศัยอยู่เหนือบริเวณที่มีน้ำเน่าเสียขังอยู่ข้างใต้บางครั้งอยู่ใกล้ขยะกลุ่มคนที่อาศัยอยู่ในบริเวณแหล่งเสื่อมโทรมเหล่านี้ก็คือ

กลุ่มที่เข้ามารับจ้างทำงานในเมือง ต่อมาเมื่อมีรายได้พอเลี้ยงตัวก็พาครอบครัวหรือญาติพี่น้องมาอยู่ด้วย จนกลายเป็นแหล่งเสื่อมโทรม

2.5 บริบทของโครงการเชียงใหม่เมืองน่าอยู่

เทศบาลนครเชียงใหม่ ในฐานะองค์กรปกครองส่วนท้องถิ่น ที่มีอำนาจและหน้าที่ในการบริหารจัดการเมือง เพื่อให้บ้านเมืองเป็นเมืองที่น่าอยู่ ประชาชนมีความผาสุก ซึ่งจะต้องแก้ไขปัญหาที่หลากหลาย ชับซ้อนสนองความต้องการที่แตกต่างของกลุ่มคนเป็นสำคัญ และสิ่งสำคัญสูงสุดคือ การกำหนดทิศทาง และเป้าหมายการพัฒนาบ้านเมืองในระยะยาวอย่างถูกต้องเหมาะสม และเป็นจริงได้ อันจะทำให้เกิดการพัฒนาที่สมดุลและยั่งยืน

การดำเนินการจัดทำยุทธศาสตร์การพัฒนาระยะยาว 15 ปี ของเทศบาลนครเชียงใหม่ เพื่อเตรียมพร้อมสำหรับการเป็น “มหานคร” ที่สมบูรณ์ ได้กำหนดวิสัยทัศน์ไว้ดังนี้

“ภายในปี พ.ศ. 2559 เชียงใหม่จะเป็นเมืองที่น่าอยู่ มีการพัฒนาอย่างยั่งยืน ประกอบด้วยชุมชนที่เข้มแข็ง และเอื้ออาทรต่อกัน มีเอกลักษณ์ทางศิลปวัฒนธรรม และมีบทบาทอย่างชัดเจนในกระบวนการพัฒนาประเทศ และในความร่วมมือของกลุ่มประเทศในกลุ่มแม่น้ำโขงตอนบน”

ภายใต้วิสัยทัศน์ที่กำหนดไว้ เทศบาลได้กำหนดแผนงาน/โครงการที่สามารถปฏิบัติได้จริง แบ่งเป็น 5 ด้าน ได้แก่ ด้านกายภาพ ด้านสิ่งแวดล้อม ด้านเศรษฐกิจ ด้านสังคม และด้านการบริหารอันเป็นกลไกสำคัญที่จะนำไปสู่การบรรลุผลตามจุดมุ่งหมายที่กำหนดไว้ ภายใต้ยุทธศาสตร์การพัฒนาระยะยาวของเทศบาลนครเชียงใหม่ ได้แปลงวิสัยทัศน์ออกเป็นพันธกิจ 4 พันธกิจ หนึ่งในสี่พันธกิจนั้นก็คือ พันธกิจเมืองน่าอยู่ ซึ่งได้แนวคิดไว้ว่าเชียงใหม่เป็นเมืองเก่าแก่ที่มีประวัติ อันน่าภาคภูมิใจ เป็นเมืองที่มีธรรมชาติสวยงาม และผู้คนมีน้ำใจและมีอัธยาศัยไมตรี อันดีงาม ต่อผู้มาเยือน นอกจากนี้เชียงใหม่ ได้รับการส่งเสริมให้เป็นเมืองหลักของการพัฒนาของภาคเหนือตอนบนอย่างต่อเนื่อง ทำให้เชียงใหม่เป็นเมืองที่มีความเจริญและความทันสมัยหลายด้าน มีความพร้อมในด้านโครงสร้างพื้นฐานมากกว่าเมืองอื่น ส่งผลให้เมืองเชียงใหม่มีอัตราการขยายตัวสูง จนมีผู้วิพากษ์ว่าเชียงใหม่จะกลายเป็นเมือง “โตเดี่ยว” เหมือนอย่างกรุงเทพฯ

ยุทธศาสตร์และแนวทางการพัฒนา 5 ปีของเทศบาลนครเชียงใหม่

เพื่อให้วิสัยทัศน์ข้างต้นปรากฏผลเป็นรูปธรรมในอนาคต เทศบาลนครเชียงใหม่จึงได้กำหนดกรอบยุทธศาสตร์ และแนวทางการพัฒนาในแต่ละยุทธศาสตร์สำหรับการพัฒนาท้องถิ่นด้านต่างๆ ดังต่อไปนี้

ยุทธศาสตร์ที่ 1 พัฒนาโครงสร้างพื้นฐานและความเป็นระเบียบเรียบร้อยของเมืองแบบก้าวหน้า โดยเริ่มจากจุดสำคัญหรือจุดที่ทำได้ง่ายก่อน

ยุทธศาสตร์ที่ 2 จัดการสิ่งแวดล้อมแบบองค์รวม โดยยึดหลักผู้ก่อให้เกิดมลภาวะเป็นผู้ออกค่าใช้จ่าย

ยุทธศาสตร์ที่ 3 สร้างเชียงใหม่ให้เป็นอุทยานนครแห่งเต็มสี่ตันของเมืองด้วยพื้นที่สีเขียวและสี่ตันของต้นไม้

ยุทธศาสตร์ที่ 4 พัฒนาคุณภาพชีวิตของประชาชนอย่างต่อเนื่องโดยใช้สถาบันทางสังคมต่างๆ ที่มีอยู่ให้เป็นประโยชน์มากที่สุด

ยุทธศาสตร์ที่ 5 ปฏิรูประบบการบริหารของเทศบาลให้สามารถตอบสนองความต้องการของประชาชนให้ดียิ่งขึ้น เน้นจิตสำนึกในการปฏิบัติหน้าที่ และความโปร่งใสในการบริหาร

จากการดำเนินงานตามภารกิจของโครงการเชียงใหม่เมืองน่าอยู่นั้นมีภารกิจที่หลากหลายในการแก้ไขปัญหาและพัฒนาเมืองเชียงใหม่ เพื่อให้โครงการสามารถบรรลุวัตถุประสงค์ตามเป้าหมายที่วางไว้ จึงต้องสร้างความร่วมมือและประสานงานกันอย่างต่อเนื่องจากทุกฝ่าย ดังนั้นจึงได้วางกรอบการดำเนินงานไว้ดังนี้

1. การบริหารงานและการควบคุมการปฏิบัติงาน

2. การจัดตั้งสำนักงานโครงการเชียงใหม่เมืองน่าอยู่

3. ขั้นตอนและวิธีการดำเนินการ

3. ขั้นตอนและวิธีการดำเนินการ เป็นการจัดทำระยะยาวขั้นตอน วิธีการและระยะเวลาการดำเนินการระหว่างปี 2545-2547 โดยมีขั้นตอนและวิธีการดำเนินงานดังนี้

ขั้นตอนที่ 1 ขั้นเตรียมการ เริ่มการจัดทำแผนงานเพื่อขออนุมัติดำเนินการ กำหนดแนวทางดำเนินการ ศึกษาทำความเข้าใจและรับทราบปัญหาของเมือง เผยแพร่ประชาสัมพันธ์แนวคิดสู่ประชาชน

ขั้นตอนที่ 2 ขั้นระยะเริ่มต้น เริ่มดำเนินการแต่งตั้งคณะกรรมการฝ่ายต่างๆ วิเคราะห์องค์ประกอบสภาพแวดล้อมของโครงการ วางแผนและจัดทำแผนปฏิบัติการ ประสานความร่วมมือกับหน่วยงานและองค์กรที่เกี่ยวข้องเพื่อกำหนดการปฏิบัติงานและข้อกำหนดของข้อตกลงร่วมกัน รวมทั้งจัดหางบประมาณ และแหล่งเงินสนับสนุนโครงการ

โดยเทศบาลนครเชียงใหม่ได้มีการจัดประชุมสัมมนาเพื่อระดมความเห็นในการจัดทำแผนการพัฒนาเทศบาลนครเชียงใหม่ ระยะยาว 15 ปี

ขั้นตอนที่ 3 ขั้นประเมินผลการปฏิบัติงาน โดยทำการประเมินสถานการณ์ภาพความน่าอยู่ของเมือง โดยพิจารณาจากเกณฑ์การวัดความสำเร็จของโครงการ เสริมสร้างจิตสำนึก กระตุ้นการ

มีส่วนร่วมของประชาชน ดำเนินการปฏิบัติการตามแผนงานที่วางไว้ ติดตามประเมินสถานภาพ ความน่าอยู่เป็นระยะๆ และสรุปสถานภาพและเผยแพร่ประชาสัมพันธ์ผลการดำเนินงานของ โครงการ

4. งบประมาณในการดำเนินโครงการ แบ่งเป็น 3 ส่วนดังนี้

ส่วนที่ 1 ค่าใช้จ่ายในการอำนวยความสะดวก การบริหารโครงการ การจัดฝึกอบรม การ ประชุมสัมมนา การประชาสัมพันธ์ การติดตามผล การจัดทำเอกสาร ตลอดจนสื่อประเภทต่างๆ ใช้ งบประมาณประจำปี โดยเบิกจ่ายตามโครงการเมืองน่าอยู่ จากแผนงานสาธารณสุข กลุ่มงาน ส่งเสริมสุขภาพ สำนักการสาธารณสุขและสิ่งแวดล้อม

ส่วนที่ 2 ค่าใช้จ่ายในการดำเนินการจัดทำแผนปฏิบัติการ เพื่อพัฒนาเชียงใหม่ให้น่าอยู่ โดยขยายผลการพัฒนานำไปสู่การปฏิบัติตามเป้าหมายที่กำหนดไว้ จากแผนงานบริหารงานทั่วไป งานวิเคราะห์นโยบายและแผน กองวิชาการและแผนงาน

ส่วนที่ 3 ค่าใช้จ่ายในการดำเนินงานตามโครงการรณรงค์เทศบาลเมืองน่าอยู่ ซึ่งเป็น กิจกรรมตามนโยบายของผู้บริหารเพื่อสร้างจิตสำนึกของประชาชน จากแผนงานบริหารงานทั่วไป งานวิเคราะห์นโยบายและแผน กองวิชาการและแผนงาน

5. โครงการและกิจกรรมที่สนับสนุน โครงการเชียงใหม่เมืองน่าอยู่ เป็นโครงการที่สนับสนุนและการปัญหาในระยะยาว ประกอบด้วย การบริหารจัดการเมือง การบริหารจัดการทรัพยากร ธรรมชาติและสิ่งแวดล้อม การบริการ โครงสร้างพื้นฐาน การคมนาคม และพักผ่อนหย่อนใจ การ บริการสาธารณสุขและสุขภาพอนามัย ส่งเสริมเอกลักษณ์ ศิลปวัฒนธรรม การศึกษา การพัฒนา เศรษฐกิจ สังคมและความปลอดภัยในชีวิตและทรัพย์สิน การสร้างอาชีพให้ชุมชน พึ่งพาตนเอง ภูมิปัญญาท้องถิ่น โครงการต่อเนื่อง สามารถขยายผลได้ในอนาคต การมีส่วนร่วมของประชาชน และเอกชน และการแก้ปัญหามลพิษทางอากาศและเสียงในเขตเทศบาลนครเชียงใหม่

ทั้งนี้ ผู้วิจัยจะคัดเลือกเฉพาะ โครงการหรือกิจกรรมที่เกี่ยวข้องกับประเด็นการวิจัยทั้ง 8 ประเด็น และที่เกิดขึ้นภายในพื้นที่ที่ศึกษาคือในชุมชนวัดเกต แขวงกาวิละ เทศบาลนครเชียงใหม่ เท่านั้น ซึ่งหมายถึง โครงการที่เกี่ยวข้องกับปัญหาการจราจร ปัญหาทัศนวิสัย ปัญหาภูมิทัศน์ ปัญหาพื้นที่สาธารณะ ปัญหามลพิษทางอากาศ ปัญหามลพิษน้ำ ปัญหามลพิษทางเสียงและกลิ่น และ ปัญหาสุขภาพอนามัยของประชาชน

2.6 งานวิจัยที่เกี่ยวข้อง

การจัดการสิ่งแวดล้อมเมืองหรือชุมชน

อรนุช อภธิจิตเพียร (2540) ได้ศึกษาการดำเนินงานของภาครัฐในการให้ชุมชนมีส่วนร่วมในการจัดการมลพิษจากโรงงานอุตสาหกรรมปูนซีเมนต์ที่อำเภอแจ้ห่มจังหวัดลำปาง พบว่ารัฐจัดการมลพิษโดยใช้เทคโนโลยีเป็นศูนย์กลางผ่านผู้เชี่ยวชาญเฉพาะด้านการที่ชุมชนมีความรู้ น้อย ทำให้การมีส่วนร่วมชุมชนจากมุมมองของเจ้าหน้าที่รัฐเป็นเรื่องที่ไม่จำเป็น จึงเกิดปัญหาว่าไม่มี เจ้าหน้าที่ที่มีบทบาทด้านการให้ชุมชนมีส่วนร่วมประกอบกับชุมชนยังขาดศักยภาพและการรวมกลุ่มอย่างเพียงพอที่จะเข้าไปมีส่วนร่วม และความคิดในการหวังพึ่งเจ้าหน้าที่รัฐมากเกินไป แต่เมื่อมีปัญหาสิ่งแวดล้อมชุมชนจะใช้วิธีการชุมนุมเพื่อสร้างแรงกดดันให้เกิดการจัดการสิ่งแวดล้อม

ประเทือง พุฒศรี (2541) ได้กล่าวถึงองค์การชุมชนกับการจัดการสิ่งแวดล้อมเมืองในเขตกรุงเทพมหานครและปริมณฑลและได้ยกตัวอย่างการจัดการขยะมูลฝอยและการรักษาความสะอาดโดยชุมชนมีส่วนร่วมของเทศบาลเมืองสงขลา โดยชุมชนมีส่วนร่วมในกิจกรรมต่างๆ ได้แก่ การจัดตั้งกลุ่มอาสาสมัครพิทักษ์สิ่งแวดล้อมเมืองสงขลา จำนวน 2 กลุ่ม แบ่งเป็นกลุ่มนักเรียนนักศึกษา และกลุ่มผู้ประกอบการค้าอาหารชายหาดและช่างถ่ายภาพ และการจะตั้งกองทุนรับซื้อขยะรีไซเคิลในชุมชน ซึ่งจากการบริหารจัดการขยะโดยชุมชนมีส่วนร่วมในการวางแผน การปฏิบัติการ ทำให้การรักษาความสะอาดของเทศบาลประสบความสำเร็จ ได้รับโลรางวัลพระราชทานชนะเลิศการประกวดรักษาความสะอาดเทศบาลทั่วประเทศเป็นเวลา 3 ปีติดต่อกัน

รุ่ง ศรีโพธิ์ (2541) ได้ศึกษาความคิดเห็นของประชาชนต่อการจัดการสิ่งแวดล้อมเมืองของเทศบาลนครเชียงใหม่ พบว่า ในปัจจุบันการจัดการสิ่งแวดล้อมเมืองเทศบาลนครเชียงใหม่เป็นไปตามนโยบายและแผนปฏิบัติงานที่กระทรวงมหาดไทยกำหนดไว้ ทั้งยังมีนโยบายของคณะเทศมนตรี และจังหวัดเชียงใหม่ ในการจัดการสิ่งแวดล้อมเมืองในปัจจุบันและอนาคต ควรคำนึงถึงลักษณะทางประชากรที่แตกต่างกันด้วย เพศ อายุ ภูมิลำเนาเดิม สถานที่พักอาศัย (แขวง) ระดับการศึกษา อาชีพ สถานที่ทำงาน (แขวง) รายได้ การได้รับข้อมูลข่าวสาร เพราะหากลักษณะทางประชากรที่แตกต่างกันก็อาจมีวิธีการที่แตกต่างกัน

อุดร วงษ์ทับทิม (2541) ได้ศึกษาแนวคิดนครนิเวศกับการจัดการสิ่งแวดล้อมเมืองเชียงใหม่อย่างยั่งยืน พบว่า การจัดการสิ่งแวดล้อมเมืองเชียงใหม่ที่ยั่งยืนเพื่อให้บรรลุซึ่งเป็นนครนิเวศ ขึ้นอยู่กับความร่วมมือกันของประชาชนและวิธีการพัฒนาแบบพหุภาคีคือความร่วมมือระหว่างภาครัฐ ภาคเอกชน และภาคประชาชนที่จะเข้ามาสนับสนุนการพัฒนาบนฐานของชุมชน เพื่อให้ก้าวไปสู่การมีเครือข่ายทางสังคมที่ดี ต้องเข้ามามีบทบาทอย่างสำคัญในการปกครองและการบริหารจัดการแบบธรรมาธิปไตย โดยผ่านกระบวนการมีส่วนร่วมของประชาชน และประชาธิปไตย

โดยตรงหรือการบริหารในแนวระนาบ ซึ่งมีความโปร่งใสและสามารถตรวจสอบได้ ในทางปฏิบัติ ประชาชนทั่วไปล้วนเป็นกำลังสำคัญในการพัฒนาชุมชนเมือง สร้างความเข้มแข็งให้แก่องค์กร คณะกรรมการชุมชนเมืองและเครือข่ายชุมชนเมืองเพื่อก้าวไปสู่การก่อตั้งประชาคมเมืองเชียงใหม่

ในด้านสิ่งแวดล้อม ต้องมีวิสัยทัศน์ในการจัดการสิ่งแวดล้อมเมืองเชียงใหม่ที่สอดคล้องกับแนวคิดการพัฒนาที่ยั่งยืน คำนึงถึงความสามารถในการรองรับของธรรมชาติ พลวัตของภูมิปัญญาท้องถิ่น และการให้คุณค่าด้านวัฒนธรรมชุมชน ในกระบวนการพัฒนาและการจัดการสิ่งแวดล้อม ควรให้ความสำคัญอันดับต้นกับความยั่งยืนของระบบนิเวศ ขณะเดียวกันควรจัดระบบขนส่งมวลชนที่มีประสิทธิภาพ ให้บริการแก่ประชาชนทั้งในเขตตัวเมืองและชานเมืองรอบนอก มีมาตรการควบคุมการจอดรถยนต์บนท้องถนน และรณรงค์ส่งเสริมให้มีการเดินและใช้จักรยานในเมืองเก่า พร้อมกันนี้ควรมีการปลูกจิตสำนึกให้ร่วมกันรับผิดชอบต่อสังคม รณรงค์ให้ช่วยกันรักษาสิ่งแวดล้อม ร่วมดำเนินกิจกรรมด้านการอนุรักษ์สิ่งแวดล้อม การเพิ่มพื้นที่สีเขียวในเมืองเชียงใหม่และการมีมาตรการคุ้มครองด้านสิ่งแวดล้อมมีความสำคัญมากเช่นกัน

ปัทมา จันทรวโรจน์ (2542) ได้ทำการศึกษาถึงบทบาทสตรีในการจัดการสิ่งแวดล้อมในชุมชน: กรณีศึกษาตำบลหนองจ่อม อำเภอสันทราย จังหวัดเชียงใหม่ โดยพบว่า กลุ่มแม่บ้านมีความสนใจต่อสิ่งแวดล้อม สร้างความสัมพันธ์และมีส่วนร่วมในการจัดการสิ่งแวดล้อมในชุมชน โดยการสร้างเครือข่ายทั้งภายในและภายนอกชุมชน มีความรู้ความเข้าใจเกี่ยวกับสิ่งแวดล้อมเป็นอย่างดี และหากจะให้ดีควรปรับแผนงานของกลุ่มแม่บ้านให้สอดคล้องกับสถานการณ์สิ่งแวดล้อมในปัจจุบันก็จะเป็นการส่งเสริมให้เกิดกิจกรรมร่วมกันมากขึ้น

อนุชุต ศิริพันธ์ (2542) การจัดการโบราณสถานและสิ่งแวดล้อมโดยรัฐและชุมชน: กรณีศึกษาคูเมืองและกำแพงเมืองในเขตพื้นที่ชุมชนบ้านปงสนุก อำเภอเมือง จังหวัดลำปาง พบว่าชุมชนบ้านปงสนุก ชุมชนโบราณที่มีความสำคัญทางด้านประวัติศาสตร์ที่มีการขยายตัวทางด้านเศรษฐกิจภายในชุมชน ส่งผลให้กลายเป็นชุมชนเมืองและเป็นสาเหตุของความเสื่อมโทรมของโบราณสถานประชาชนไม่ให้ความสำคัญและสนใจเกี่ยวกับประวัติชุมชน หน่วยงานราชการที่รับผิดชอบเกี่ยวกับโบราณสถานมีกำลังบุคลากรไม่เพียงพอที่จะเข้าไปดูแลมีการขยายตัวของอาคาร ที่อยู่อาศัยอย่างมาก โดยไม่ได้มีการประชาสัมพันธ์เผยแพร่ให้ประชาชนรับรู้ถึงประวัติศาสตร์ของชุมชน ส่งผลให้ชุมชนขาดจิตสำนึกในเรื่องของความเป็นชุมชนโบราณ และไม่มีส่วนร่วมในการดูแลรักษาเพราะคิดว่าเป็นหน้าที่หน่วยงานของรัฐ

อรุณทิพย์ จิตวิมังสานนท์ (2543) ทำการศึกษาถึงแนวทางในการปรับปรุงสภาพแวดล้อมในการอยู่อาศัยของชุมชนริมคลองแม่ข่า จังหวัดเชียงใหม่ พบว่า การตั้งถิ่นฐานภายในชุมชนปัจจุบันมิได้มีความสัมพันธ์กับคลองแม่ข่าแต่อย่างใด หากแต่สัมพันธ์กับระยะทางที่จะเข้าสู่แหล่ง

งาน ตลอดจนคนในชุมชนกำแพงงามมองเห็นความสำคัญของปัญหาในการอยู่อาศัยจากปัญหาเฉพาะหน้า สำหรับแนวทางการปรับปรุงสภาพแวดล้อมในการอยู่อาศัยของชุมชนกำแพงงาม ได้กำหนดแนวทางการปรับปรุงสภาพแวดล้อมโดยใช้แนวความคิดที่ยังคงลักษณะความเป็นธรรมชาติ เกิดค่าใช้จ่ายน้อยที่สุด และส่งผลกระทบต่อผู้ที่เกี่ยวข้องให้น้อยที่สุด เพื่อให้เกิดความเป็นไปได้ในการนำไปประยุกต์ใช้จริง

กรณีศึกษา ธรรมสอน (2544) ศึกษาการมีส่วนร่วมของประชาชนในการจัดการปัญหามลภาวะจากการจราจร ในเขตเทศบาลนครเชียงใหม่ โดยศึกษาถึงปัญหามลภาวะจากการจราจรของประชาชนในเขตเทศบาลนครเชียงใหม่ โดยบริเวณที่เกิดปัญหามากที่สุด ได้แก่ บริเวณที่เป็นที่ตั้งตลาดสด สถานศึกษา และย่านธุรกิจการค้า ในช่วงเวลาเร่งด่วนทั้งเช้าและเย็น สำหรับสาเหตุมาจากการไม่ปฏิบัติตามกฎจราจรของประชาชน มีการปฏิบัติงานของหน่วยงานต่าง ๆ ที่กีดขวางเส้นทางจราจรอยู่เกือบตลอดทั้งปี โครงข่ายถนนไม่สมบูรณ์ ขาดความต่อเนื่องและความกว้างของถนนไม่สัมพันธ์กับปริมาณยานพาหนะที่เพิ่มขึ้น

วิศิษฐ์ สุปรียาพร (2544) ได้ศึกษาถึงศักยภาพขององค์การบริหารส่วนตำบลในการจัดการสิ่งแวดล้อมตามกฎหมาย ด้วยทบทวนกฎหมายที่เกี่ยวข้องกับการจัดการสิ่งแวดล้อม ได้แก่ รัฐธรรมนูญแห่งราชอาณาจักรไทย พ.ศ.2540 พระราชบัญญัติส่งเสริมและรักษาคุณภาพสิ่งแวดล้อมแห่งชาติ 2535 การดำเนินงานขององค์การบริหารส่วนตำบลเกี่ยวกับการนำกฎหมายที่เกี่ยวข้องกับการจัดการสิ่งแวดล้อมไปปฏิบัติในชุมชน พบว่า คณะกรรมการบริหารและสมาชิกสภาองค์การบริหารส่วนตำบลขาดความรู้ความเข้าใจเกี่ยวกับกฎหมายและความรู้ความเข้าใจเกี่ยวกับบทบาทของตนเอง รวมทั้งการนำกฎหมายที่เกี่ยวข้องกับสิ่งแวดล้อมไปปฏิบัติในชุมชน แต่มีศักยภาพระดับหนึ่งในการจัดการเกี่ยวกับสิ่งแวดล้อมในชุมชน ความคิดเห็นขององค์การบริหารส่วนตำบลด้านการบริหารโครงการ พบว่า คณะกรรมการบริหารและสมาชิกสภาองค์การบริหารส่วนตำบลมีส่วนร่วมเสนอโครงการด้วยตนเองมากที่สุด

ปัญหาสิ่งแวดล้อมเมืองขนาดใหญ่ (เชียงใหม่)

ลำดวน ศรีศักดิ์ และคณะ (2546) ได้ทำการศึกษาเพื่อประเมินผลกระทบทางสุขภาพกรณีศึกษาการพัฒนาเมืองและการขนส่งเมืองเชียงใหม่ พบว่า นโยบายในการพัฒนาเมืองเชียงใหม่ที่คัดเลือกลงมาประเมินผลกระทบคือ นโยบายไม่จำกัดการใช้รถส่วนบุคคล และใช้การก่อสร้างถนนเป็นหลัก โดยกระบวนการมีส่วนร่วม ประชาคมเชียงใหม่ได้ระบุประเด็นหรือปัจจัยครอบคลุมทั้ง 4 มิติของสุขภาพ ผลกระทบที่ควรประเมินผล ในแง่ของความยากง่ายในการเข้าถึงกิจกรรม

อุบัติเหตุจราจร คุณภาพอากาศและเสียง การสัญจรที่เสริมสุขภาพ ความรู้สึกไม่ปลอดภัย เครือข่ายสังคมและการปฏิสัมพันธ์ การตัดขาดชุมชน และพฤติกรรมในการจราจร

ดวงจันทร์ อาภาวัชรุตม์ เจริญเมือง (2548) ได้ศึกษาเมืองยั่งยืนในเชียงใหม่ พบว่า ปัจจุบันเชียงใหม่ประสบปัญหาหมอกมายรุมน้ำ มีโครงการขนาดใหญ่ที่ไม่อยู่ในแผนและไม่ได้ศึกษาผลกระทบด้านต่าง ๆ อย่างรอบคอบเป็นจำนวนมาก สร้างความเสียหายและขัดแย้งในสังคม แม้จะมีองค์กรภาคประชาชนจำนวนหนึ่งที่มีบทบาทในการปกป้องเมืองเชียงใหม่ให้ดำเนินไปอย่างยั่งยืน แต่ประชาชนจำนวนมากยังไม่ใส่ใจผลเมืองที่เข้มแข็งที่จะช่วยกันผลักดันให้เมืองเชียงใหม่ดำเนินต่อไปอย่างยั่งยืน โดยเฉพาะการรวมศูนย์การตัดสินใจอยู่ที่ผู้บริหารแบบซีอีโอ ยิ่งทำให้เมืองเชียงใหม่ห่างไกลจากความเป็นเมืองยั่งยืน ฉะนั้นแนวทางการพัฒนาเชียงใหม่ในระดับชาติ ระดับจังหวัด และระดับเทศบาลเน้นการเติบโตทางเศรษฐกิจเป็นประการสำคัญ ไม่สนใจคุณภาพชีวิตของประชาชน แตกต่างจากเจตนารมณ์เชียงใหม่เมืองยั่งยืนที่ประชาชนชาวเชียงใหม่ได้ประกาศและมอบให้ผู้บริหารของจังหวัดเชียงใหม่รับทราบไปแล้วหลายครั้ง แต่ไม่มีการบูรณาการแนวทางการพัฒนาของจังหวัดและเมืองแต่อย่างใด นอกจากนี้ ตัวชี้วัดด้านความยั่งยืนที่หลายหน่วยงานจัดทำขึ้นก็มีตัวแปรที่ไม่สามารถบ่งชี้ให้เห็นว่าเมืองเชียงใหม่จะมีความยั่งยืนจริงหรือไม่ แม้ว่าตัวแปรแต่ละตัวอาจจะได้รับคะแนนสูงก็ตาม

สำนักข่าวประชาธรรม (2548) ได้ให้รายละเอียดไว้ว่า มีงานวิจัยของชาวบ้านย่านวัดเกต เรื่อง ย่านวัดเกต : ศักยภาพ การมีส่วนร่วม และความต้องการของชาวบ้าน โดยการสนับสนุนขององค์กรพันธมิตร ร่วมกับสำนักงานกองทุนสนับสนุนการสร้างเสริมสุขภาพ (สสส.) งานวิจัยดังกล่าวเป็นตัวอย่างสะท้อนถึงผลกระทบด้านลบจากนโยบายส่งเสริมการท่องเที่ยวที่มีต่อวิถีชีวิตชุมชน สิ่งแวดล้อม และจิตวิญญาณ ของชุมชนท้องถิ่น โดยงานวิจัยฉบับนี้ระบุว่า ขณะนี้วัดเกตกำลังเผชิญกับปัญหาด้านสิ่งแวดล้อมในระดับที่รุนแรงจำนวนมาก อาทิ การจราจรติดขัดในช่วงเวลาเร่งด่วน ทำให้เกิดเสียงรบกวน อากาศมีมลพิษ หรือมีความเสี่ยงต่ออุบัติเหตุในการเดินทาง อีกทั้งยังมีคนต่างถิ่นย้ายเข้ามาพักอาศัยในย่านวัดเกตจำนวนมาก ส่วนปัญหาที่มีความรุนแรงระดับปานกลางนั้น พบว่า ในช่วงหน้าฝนจะมีน้ำท่วมขัง มีการท่วมขังของน้ำเสียจากบ้านเรือนและร้านค้า มีการทิ้งขยะเรี่ยราด และมีเสียงรบกวนจากร้านค้าและร้านอาหารในเวลากลางคืน และมีการตีปายโฆษณาที่รกรุงรัง หรือไม่กลมกลืนกับภูมิทัศน์โดยรอบ

การมีส่วนร่วมของชุมชน

แก้วสรร อติโพธิ (2537) ได้เสนอให้รัฐสนับสนุนชุมชนมีส่วนร่วมในกระบวนการตัดสินใจทางการเมืองการปกครองของรัฐ โดยดำเนินการให้สร้างระบบให้ชุมชนมีส่วนร่วมในการตัดสินใจ และ

ส่งเสริมให้ชุมชนได้รวมตัวกันตามผลประโยชน์ หรือแนวทางที่หลากหลายขยายออกไปทุกระดับ ระดับชาติและระดับท้องถิ่น รวมถึงมีกระบวนการได้สวนสาธารณะที่มีฐานสิทธิทางกฎหมายของชุมชน และผู้เกี่ยวข้อง ตลอดจนให้มีสิทธิรับรู้ข้อมูล ข่าวสาร และมีการกระจายอำนาจ โดยการปรับปรุงองค์กรรัฐเพื่อให้ชุมชนมีส่วนร่วม ในการตัดสินใจทางการปกครองของรัฐตั้งแต่ระดับชาติ จนถึงระดับท้องถิ่น ที่สามารถยอมรับสิทธิตามกฎหมายในกระบวนการได้สวนสาธารณะมีการรับรู้ ข้อมูลข่าวสารและต้องมีการกระจายอำนาจในการทรัพยากร

วิไลวรรณ ภูจินาพันธุ์ (2544) ได้ทำการศึกษาเรื่อง ความเชื่อในพ่อบุญเมืองในกระบวนการรวมกลุ่มความร่วมมือของชุมชนเพื่ออนุรักษ์สิ่งแวดล้อมกว๊านพะเยา พบว่า ความเชื่อของชุมชน ในระบบความสัมพันธ์มนุษย์กับสิ่งแวดล้อมนั้น จำแนกเป็น 3 มิติด้วยกันคือความ สัมพันธ์ระหว่าง มนุษย์กับมนุษย์ มนุษย์กับธรรมชาติ และมนุษย์กับสิ่งเหนือธรรมชาติ โดยความเชื่อ ความศรัทธา ลักษณะความสัมพันธ์ระหว่างมนุษย์กับสิ่งเหนือธรรมชาติเกี่ยวกับจิตวิญญาณ อำนาจสิ่งศักดิ์สิทธิ์ และส่งผลให้เกิดกระบวนการรวมกลุ่มความร่วมมือของชุมชน เพื่อช่วยเหลือ บำเพ็ญประโยชน์ต่อ สังคมเมืองพะเยา โดยเฉพาะ "ชมรมลูกสาวพ่อบุญเมือง" ซึ่งเป็นอาสาสมัครโดยไม่มีการบังคับ ไม่หวังผลประโยชน์ใด ๆ ตอบแทน ซึ่งให้เห็นลักษณะความสัมพันธ์ระหว่างมนุษย์กับมนุษย์ และ ความสัมพันธ์ระหว่างเครือญาติ เพื่อนบ้านในชุมชน เรียนรู้ช่วยเหลือซึ่งกันและกันในระยะเริ่มต้น ลักษณะการรวมกลุ่มเป็นแบบไม่เป็นทางการปัจจุบันเป็นแบบทางการชัดเจน

นิภา จักรสมศักดิ์ (2545) ได้ทำการศึกษาเรื่อง ความคิดเห็นและความต้องการมีส่วนร่วมของประชาชนต่อโครงการเมืองนำอยู่ในเขตเทศบาลตำบลเวียง อำเภอเชียงของ จังหวัดเชียงราย พบว่า ชุมชนยังไม่มีสภาพหรือลักษณะของเมืองนำอยู่ทั้งทางด้านสิ่งแวดล้อมทางกายภาพ และทาง สังคม เช่น ปัญหายุบ น้ำเสีย กลวัน ยาเสพติด รายได้ต่ำ และผู้นำชุมชน ยังไม่มีความพร้อมที่จะ ดำเนินงานเมืองนำอยู่ เช่น ไม่มีการกำหนดวิสัยทัศน์ วิเคราะห์สถานการณ์เมือง ระดมวิสัยทัศน์ ประชาชนหรือจัดทำแผนพัฒนาเมืองนำอยู่ แต่ประชากรมีความต้องการที่จะเข้าร่วมในกระบวนการ ทุกขั้นตอนของเมืองนำอยู่ คือ กระบวนการในการค้นปัญหา แสดงความคิดเห็น การคิดและสร้าง รูปแบบวิธีการพัฒนา นโยบาย และการวางแผนงาน การตัดสินใจใช้ทรัพยากร รวมถึงการติดตาม ประเมินผล มีความพร้อมทางด้านความรู้ความเข้าใจเกี่ยวกับเมืองนำอยู่ มีความต้องการที่จะมี ส่วน ร่วมในกระบวนการเมืองนำอยู่ แต่การรับรู้ข้อมูลข่าวสารเกี่ยวกับเมืองนำอยู่ และการเรียนรู้ เมืองนำ อยู่มีน้อย

พงศธร คำใจหนัก (2545) ทำการศึกษาเรื่อง การจัดการสิ่งแวดล้อมอย่างมีส่วนร่วมของ ชุมชนเมืองลำพูน พบว่า สถานการณ์สิ่งแวดล้อมที่ชุมชนเมืองลำพูนประกอบด้วย ปัญหามลพิษทาง อากาศ ปัญหายุบ และปัญหามลพิษทางน้ำ โดยสาเหตุหลักของปัญหามลพิษทางอากาศ คือฝุ่นควัน

และกลืนหมิ่นจากท่อไอเสียจากการจราจรและการขนส่ง ส่วนปัญหาขยะมีสาเหตุจากคนในชุมชนมีจำนวนมากขึ้น และการทิ้งขยะไม่เป็นที่ส่วนปัญหาน้ำเน่าเสีย เกิดจากน้ำทิ้งจากครัวเรือนและจากสถานประกอบการในชุมชนเป็นสาเหตุหลัก

สาขาวิชาการจัดการมนุษย์กับสิ่งแวดล้อม บัณฑิตศึกษาสถาน บัณฑิตวิทยาลัย มหาวิทยาลัยเชียงใหม่ (2547) ได้ทำการศึกษาการมีส่วนร่วมในการจัดการสิ่งแวดล้อมอย่างยั่งยืนในเขตเมืองเชียงใหม่ โดยการสอบถามจากกลุ่มชนชั้นกลางและผู้ประกอบการในเมืองเชียงใหม่เกี่ยวกับปัญหา สาเหตุ แนวทางแก้ไขที่เน้นการมีส่วนร่วมของผู้มีส่วนได้ส่วนเสีย พบว่า กลุ่มตัวอย่างเห็นว่าปัญหาสิ่งแวดล้อมที่มีความรุนแรงมากที่สุดก็คือ ปัญหาน้ำเสียจากที่อยู่อาศัย ปัญหาสิ่งแวดล้อมในพื้นที่สาธารณะ ปัญหาน้ำเสียจากย่านธุรกิจ ปัญหาภูมิทัศน์ และปัญหาการใช้พลังงาน ส่วนในเรื่องการจัดการสิ่งแวดล้อมในพื้นที่ชุมชน กลุ่มตัวอย่างเห็นว่าปัญหาการจัดการขยะนั้นมีความสำคัญเป็นอย่างมาก รองลงมาก็คือปัญหาการจราจร ปัญหาน้ำเสียจากที่อยู่อาศัย สำหรับบทบาทในการมีส่วนร่วมในการจัดการสิ่งแวดล้อมของกลุ่มผู้อยู่อาศัยอยู่ในชุมชน เห็นว่ากลุ่มผู้อยู่อาศัยในชุมชนเป็นกลุ่มที่มีส่วนเกี่ยวข้องหรือสร้างปัญหาอยู่ในระดับปานกลาง และเห็นว่าเพื่อเป็นการกระตุ้นให้ทุกคนเข้ามามีบทบาทในการจัดการปัญหาสิ่งแวดล้อมให้มากขึ้น โดยการรณรงค์ทั่วไป และประสานงานผ่านหน่วยงานที่เกี่ยวข้อง

2.7 กรอบแนวความคิด

ในการศึกษาวิจัยครั้งนี้ เกิดขึ้นจากความต้องการในการตอบปัญหาการวิจัย จึงได้กำหนดวัตถุประสงค์ไว้ 3 ประการ โดยเริ่มจากปัญหาของชุมชนวัดเกตเป็นอันดับแรก ว่าขณะนี้ชุมชนประสบปัญหาอะไรบ้าง เช่น ปัญหาทางด้านสังคม ด้านเศรษฐกิจ ด้านกายภาพ ด้านการบริหารจัดการสมาชิกในชุมชน และปัญหาสิ่งแวดล้อม ซึ่งเมื่อเกิดปัญหาดังกล่าวไม่ว่าจะเป็นปัญหาทางด้านใด ชุมชนสามารถดำเนินการอย่างไร ไม่ว่าจะชุมชนจะเลือกวิธีการจัดการสิ่งแวดล้อมด้วยวิธีการพึ่งตนเองหรือพึ่งพาซึ่งกันและกัน การอาศัยองค์กรในชุมชน หรือการประสานงานกับหน่วยงานภายนอกก็ตาม ทุกแบบที่เลือกใช้ต้องให้ความสำคัญกับชุมชนอย่างมาก มุ่งเน้นที่จะให้ประชาชนในชุมชนเข้ามามีส่วนร่วมในการแก้ปัญหาในทุกๆ ขั้นตอน และทุกระดับของการมีส่วนร่วม และพิจารณาว่ามีปัจจัยอะไรบ้างที่สนับสนุนให้ชุมชนนั้นเข้าไปมีส่วนร่วม อยากรู้ก็ตามเนื่องจากเมืองขนาดใหญ่มีการเติบโตของเมืองและการเติบโตของชุมชนซึ่งเป็นไปตามกลไกของภาวะเศรษฐกิจ ก่อให้เกิดปัญหาด้านสิ่งแวดล้อมติดตามมาอย่างหลีกเลี่ยงไม่ได้

เมื่อชุมชนมีปัญหามลพิษสิ่งแวดล้อมเกิดขึ้นย่อมขัดแย้งกับแนวทางการพัฒนาเมืองในทิศทางของความเป็นเมืองน่าอยู่แต่ก็ใช่ว่าจะไม่สามารถปรับเปลี่ยนทิศทางของสังคมไปยังเป้าหมายที่

ต้องการได้ เพียงแต่สมาชิกในชุมชนนั้นต้องมีส่วนร่วมในการจัดการสิ่งแวดล้อมในทุกขั้นตอนของการมีส่วนร่วม คือ เริ่มตั้งแต่เริ่มหาสาเหตุของปัญหา กำหนดแนวทางแก้ไขปัญหา ร่วมกิจกรรมแก้ไขปัญหา และประเมินผลการแก้ไขปัญหา การสร้างการมีส่วนร่วมดังกล่าวจะนำมาซึ่งผลประโยชน์ให้แก่สมาชิกในชุมชนอย่างเสมอหน้า อย่างไรก็ตาม จากแนวคิดทฤษฎีที่เกี่ยวข้องกับการมีส่วนร่วมในการพัฒนานั้น กลับพบว่า การมีส่วนร่วมจะมีมากหรือน้อยนั้นขึ้นอยู่กับปัจจัยสำคัญหลายประการ ทั้งปัจจัยด้านเศรษฐกิจ สังคม ตลอดจนปัจจัยส่วนบุคคล

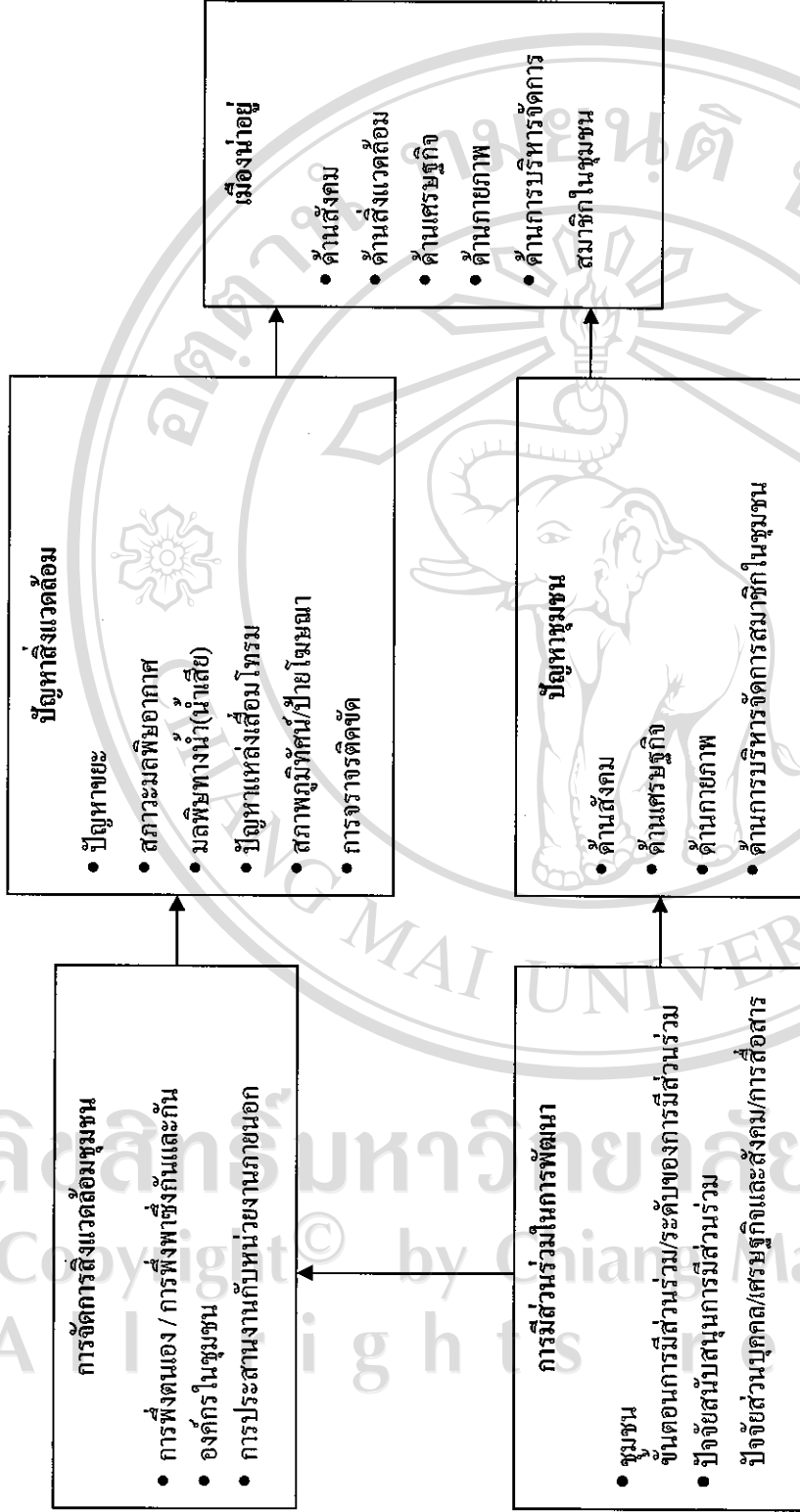
แนวคิด ทฤษฎี ตลอดจนงานวิจัยที่เกี่ยวข้องดังสรุปมาข้างต้น สามารถสรุปเป็นกรอบแนวคิดสำหรับการวิจัยเรื่อง การจัดการสิ่งแวดล้อมของชุมชน ตามโครงการเชิงใหม่เมืองนำอยู่ ดังปรากฏในแผนภาพ 2.1

สรุปเมืองนำอยู่และการจัดการสิ่งแวดล้อมเมือง

การที่เมืองที่อาศัยอยู่นั้นจะเป็นเมืองที่น่าอยู่ได้จะต้องมีศักยภาพในด้านต่าง ๆ อย่างพร้อมเพรียง ได้แก่ ความเสมอภาคด้านสังคม มีการจัดการสิ่งแวดล้อมที่สมดุล มีระบบเศรษฐกิจพอเพียง องค์ประกอบด้านกายภาพของเมืองไม่สับสน การบริหารและการจัดการสมาชิกในชุมชนมีความเสมอภาคและเท่าเทียมกัน ผู้คนในชุมชนสามารถพึ่งพาตนเอง อีกทั้งยังสามารถพึ่งพากันฉันท์พี่น้อง มีการจัดตั้งองค์กรของชุมชนอย่างยุติธรรมและเป็นประชาธิปไตย ซึ่งส่งผลให้มีอำนาจและสามารถประสานงานกับหน่วยงานภายนอกอย่างแท้จริง

ในด้านการจัดการสิ่งแวดล้อม ชุมชนควรจัดการปัญหาขยะได้ด้วยตนเอง เพื่อลดสภาวะมลพิษทั้งทางอากาศและทางน้ำ ส่วนปัญหาของหาบเร่แผงลอย หรือปัญหาแหล่งเสื่อมโทรม ชุมชนจะต้องเข้าไปจัดการปัญหาด้วยตนเอง โดยการสร้างกฎ กติกาต่าง ๆ ภายในชุมชนเพื่อใช้เป็นแนวปฏิบัติร่วมกัน หากชุมชนย่อยต่าง ๆ ภายในเขตเมือง ไม่ว่าจะขนาดใหญ่หรือขนาดเล็กก็มีศักยภาพดังข้อสรุปเบื้องต้นมาแล้ว ถือได้ว่าเป็นชุมชนเข้มแข็ง ซึ่งจะเป็นหนทางนำไปสู่ความเป็นเมืองนำอยู่อย่างยั่งยืนต่อไป

ในบทต่อไป เพื่อเป็นการรองรับแนวคิดทฤษฎีของเมืองนำอยู่จึงเป็นบทที่เกี่ยวข้องกับวิธีการศึกษาเพื่อให้ทฤษฎี แนวคิด และการจัดการในบทนี้มีความน่าเชื่อถือและเที่ยงตรง



ภาพที่ 2.1 กรอบแนวคิดในการศึกษาวิจัย