

บทที่ 4

ผลการวิจัย

ผลการวิจัย เรื่องการมีส่วนร่วมของผู้มีส่วนได้ส่วนเสียของโครงการจัดตั้งศูนย์กำจัดขยะมูลฝอย โชนใต้ของจังหวัดเชียงใหม่ นั้นได้ดำเนินการตอบคำถามตามวัตถุประสงค์ของงานวิจัยซึ่งก่อนการวิเคราะห์ได้อธิบายเกี่ยวกับบริบททั่วไป โดยแยกเป็นบริบทของพื้นที่โชนใต้ บริบทการจัดการขยะมูลฝอย เพื่อให้เห็นสภาพพื้นที่ที่ศึกษาวิจัย แล้วจึง วิเคราะห์การมีส่วนร่วมของผู้มีส่วนได้ส่วนเสีย ในการจัดการปัญหาขยะมูลฝอยต่อ โครงการจัดตั้งศูนย์ขยะมูลฝอยโชนใต้ของจังหวัดเชียงใหม่ พร้อมกับวิเคราะห์ จุดแข็งและข้อควรเสนอปรับปรุงแนวทาง นโยบาย และมาตรการของเทศบาลนครเชียงใหม่ในการจัดการปัญหาขยะมูลฝอยในเขตโชนใต้ของจังหวัดเชียงใหม่ ซึ่งได้ผลการวิจัย ดังนี้ คือ

4.1 บริบททั่วไป

4.1.1 บริบทของพื้นที่โชนใต้

โครงการจัดตั้งศูนย์กำจัดขยะมูลฝอยโชนใต้ของจังหวัดเชียงใหม่ ประกอบด้วยพื้นที่ 7 เทศบาลตำบล 24 องค์การบริหารส่วนตำบล ในเขตพื้นที่ 6 อำเภอ คือ อำเภอ เมือง อำเภอ สารภี อำเภอหางดง อำเภอ สันป่าตอง และ อำเภอจอมทอง และ อำเภอคอดอยหล่อ คือ ส่วนพื้นที่การสำรวจ และออกแบบศูนย์กำจัดขยะมูลฝอยโชนใต้ ตั้งอยู่ในที่ราชพัสดุแปลงหมายเลขทะเบียน ชม. 1664 โฉนดที่ดินเลขที่ 157 พื้นที่ประมาณ 1,250 ไร่ บริเวณ อำเภอคอดอยหล่อ

ลักษณะทั่วไปของพื้นที่ศึกษา อธิบายได้ ดังต่อไปนี้

อำเภอเมืองเชียงใหม่

จากหลักฐานทางประวัติศาสตร์ อาณาบริเวณของอำเภอเมืองเชียงใหม่ในอดีตเป็นที่ตั้งของเมืองเก่า ซึ่งเป็นศูนย์กลางของอาณาจักรล้านนาไทย อันมีนามว่า "นพบุรีศรีนครพิงค์เชียงใหม่" กษัตริย์ผู้สร้างนครเชียงใหม่ คือ พ่อขุนเม็งรายมหาราช พระองค์ทรงรวบรวมบ้านเล็กเมืองน้อยบนแผ่นดินล้านนาไทย ให้เป็นผืนปฐพีเดียวกัน รวมเป็นอาณาจักรล้านนาไทยอันกว้างใหญ่ อำเภอเมืองเชียงใหม่ได้ประกาศยกฐานะเป็นอำเภอเมื่อ ปี พ.ศ. 2442 และมีที่ทำการของอำเภอเมืองเชียงใหม่เมื่อปี พ.ศ. 2472 ตั้งอยู่ถนนอินทวโรส ตำบลศรีภูมิ มีเนื้อที่ 166.472 ตร.กม.

สภาพภูมิอากาศ โดยทั่วไป มีอากาศเย็นสบาย ดินฟ้าอากาศเหมาะแก่การเกษตรกรรม ฤดูหนาวมีอุณหภูมิ 4 - 5 องศา ฤดูร้อน มีอุณหภูมิสูงสุด 35 - 40 องศา ฤดูฝน (กรกฎาคม-กันยายน) มีปริมาณน้ำฝนเฉลี่ยตลอดปี 1,225 มิลลิเมตร

การปกครอง อำเภอเมืองเชียงใหม่ แบ่งเขตการปกครองเป็น 16 ตำบล 8 องค์การบริหารส่วนตำบล 3 เทศบาล และ 78 หมู่บ้าน จำนวนประชากรในอำเภอเมืองเชียงใหม่มี 240,046 คน เป็นชาย 113,548 คน หญิง 112,498 คน (สำนักงานสถิติแห่งชาติ ,2547) ความหนาแน่นของประชากร 1,446 คน/ตร.กม.

เศรษฐกิจและอาชีพ อาชีพหลัก ได้แก่ ภาคธุรกิจและการบริการ ค้าขาย รับจ้าง อาชีพเสริม ได้แก่ เกษตรกรรม อำเภอเมืองเชียงใหม่มี จำนวนธนาคาร 127 แห่ง ได้แก่ สถาบันการเงิน จำนวน 42 แห่ง ธนาคารพาณิชย์ จำนวน 75 แห่ง ธนาคารออมสิน จำนวน 8 แห่ง ธนาคารเพื่อการเกษตรและสหกรณ์ จำนวน 1 แห่ง ธนาคารอาคารสงเคราะห์ จำนวน 1 แห่ง และมีห้างสรรพสินค้า จำนวน 7 แห่ง

ทรัพยากรธรรมชาติที่สำคัญ

ได้แก่แม่น้ำปิง ซึ่งเป็นแม่น้ำสาขาของแม่น้ำเจ้าพระยา ไหลผ่านตัวเมืองเชียงใหม่ เปรียบเสมือนเส้นเลือดสำคัญในการหล่อเลี้ยงชีพของประชากร นอกจากนี้ยังมีทรัพยากรป่าไม้ที่ค่อนข้างอุดมสมบูรณ์ เป็นแหล่งผลิตไม้ที่มีค่าทางเศรษฐกิจที่สำคัญของประเทศ แห่งหนึ่ง

การคมนาคม

อำเภอเมืองเป็นที่ตั้งของการขนส่งทางบกประกอบด้วย รถยนต์ สถานีขนส่ง สถานีรถไฟ ทางน้ำ ซึ่งมีท่าเรือขนส่งท่าแพขนานยนต์สำหรับนักท่องเที่ยว และท่าอากาศยานนานาชาติ 1 แห่ง

การเกษตร และแหล่งน้ำ

ผลผลิตทางการเกษตรที่สำคัญ ได้แก่ ข้าว ถั่วลิสง ถั่วเขียว ถั่วเหลือง สตรอเบอร์รี่ แหล่งน้ำที่สำคัญได้แก่ แม่น้ำปิง แม่น้ำแม่สาว และห้วยแก้ว

อำเภอหางดง

อำเภอหางดงแต่เดิมเรียกว่า แขวงแม่ท่าช้าง ขึ้นตรงต่อเจ้าผู้ครองนครเชียงใหม่ สภาพพื้นที่เป็นป่ากร้าง มีผู้คนปลูกสร้างบ้านเรือนอยู่เบาบาง ต่อมา พ.ศ. 2475 ทางราชการได้เปลี่ยนชื่อเป็นอำเภอหางดง พ.ศ.2481 ยุบเป็นกิ่งอำเภอ และ พ.ศ.2490 ยกเป็นอำเภอหางดง มีเนื้อที่ 302 ตร.กม. ตั้งอยู่ทางทิศใต้ของอำเภอเมือง มีสภาพภูมิอากาศโดยทั่วไปคล้ายกับอำเภอเมืองเชียงใหม่ มี 3 ฤดู ได้แก่ ฤดูร้อน ฤดูฝน และฤดูหนาว อำเภอหางดงแบ่งเขตการปกครองเป็น 11 ตำบล 2 เทศบาล 109 หมู่บ้าน 10 องค์การบริหารส่วนตำบล จำนวนประชากร รวม 72,710 คน เป็นชาย 35,137 คน เป็นหญิง 37,573 คน ความหนาแน่นของประชากร 240.7 คน/ตร.กม. (สำนักงานสถิติแห่งชาติ,2547)

อาชีพหลักของประชากร ได้แก่ เกษตรกรรม พาณิชยกรรม และหัตถกรรม อาชีพเสริม ได้แก่ การท่องเที่ยว การบริการ รับจ้าง พนักงาน จำนวนธนาคาร มี 6 แห่ง ได้แก่ ธนาคารกรุงเทพ ธนาคารกรุงไทย ธนาคารออมสิน ธนาคารกรุงศรีอยุธยา ธนาคารศรีนคร ธนาคารเพื่อ

การเกษตรและสหกรณ์ ทรัพยากรธรรมชาติที่สำคัญของอำเภอ คือ ทรัพยากรป่าไม้ ผลผลิตทางการเกษตรที่สำคัญ ได้แก่ ข้าว ถั่วเหลือง ลำไย แหล่งน้ำที่สำคัญได้แก่ แม่น้ำปิง แม่น้ำแม่ท่าช้าง โรงงานอุตสาหกรรมที่สำคัญ เช่น บริษัทอาหารภาคเหนือ จำกัด ที่ตั้ง หมู่ 1 ตำบลหนองตอง บริษัทสันติภาพเทรดดิ้ง จำกัด ที่ตั้ง หมู่ 9 ตำบลหนองควาย เป็นต้น

อำเภอสันป่าตอง

อำเภอสันป่าตองได้รับการยกฐานะเป็นอำเภอเมื่อปี พ.ศ.2495 เดิมเป็นเขตการปกครองของสองอำเภอ คือ อำเภอแม่วาง และอำเภอบ้านแม มีที่ว่าการอำเภอตั้งอยู่บ้านกาด ต่อมาเมื่อปี พ.ศ. 2477 กระทรวงมหาดไทยได้ประกาศยุบอำเภอแม่วางและอำเภอบ้านแม รวมเป็นอำเภอเดียวกันให้ชื่อว่า "อำเภอบ้านแม" โดยมีที่ว่าการอำเภอ ตั้งอยู่ที่บ้านเปียง หมู่ที่ 13 ตำบลบ้านแม ต่อมาเมื่อวันที่ 4 มิถุนายน 2482 มีการย้ายที่ว่าการอำเภอมาอยู่ที่บ้านสันป่าตอง หมู่ที่ 10 ตำบลยู่หว้า และได้เปลี่ยนชื่อเป็นอำเภอสันป่าตอง มาจนถึงปัจจุบัน มีพื้นที่ 178.18 ตร.กม. สภาพภูมิอากาศเป็นแบบมรสุม มี 3 ฤดู คือ ฤดูร้อน ฤดูฝน ฤดูหนาว

อำเภอสันป่าตองแบ่งเขตการปกครองเป็น 11 ตำบล 2 เทศบาล 119 หมู่บ้าน 11 องค์การบริหารส่วนตำบล มีจำนวนประชากร รวมทั้งสิ้น 78,204 คน เป็นชาย 37,717 คน หญิง 40,487 คน ความหนาแน่นของประชากร 440.04 คน/ตร.กม. (สำนักงานสถิติแห่งชาติ, 2547)

อาชีพหลัก ได้แก่ ทำการเกษตร รับจ้าง ค้าขาย รับราชการ อาชีพเสริม ได้แก่ ผลิตภัณฑ์ของกลุ่มแม่บ้าน ผลิตภัณฑ์แกะสลัก ผลิตภัณฑ์กระดาษสาผลิตภัณฑ์ ผลิตภัณฑ์เสื้อผ้า จำนวนธนาคาร มี 7 แห่ง ได้แก่ ธนาคารกรุงไทย จำกัด ธนาคารกรุงเทพจำกัด ธนาคารออมสิน ธนาคารเพื่อการเกษตรและสหกรณ์การเกษตร ธนาคารกสิกรไทย จำกัด และธนาคารไทยพาณิชย์ จำกัด (2 แห่ง)

สถานศึกษา มีโรงเรียนมัธยม 3 แห่ง ได้แก่ โรงเรียนสันป่าตองวิทยาคม โรงเรียนน้ำบ่อหลวงวิทยาคม

ทรัพยากรธรรมชาติ ที่สำคัญของอำเภอคือ ป่าไม้เต็งรัง แหล่งน้ำที่สำคัญได้แก่ แม่น้ำขาน แม่น้ำปิง แม่น้ำวางหนองสะเรียม และคลองชลประทาน แม่แตง

ผลผลิตทางการเกษตรที่สำคัญ ได้แก่ ลำไย หอมหัวใหญ่ ข้าว ถั่วเหลือง กระเทียม โรงงานอุตสาหกรรมที่สำคัญ ได้แก่ 1) บริษัทไทยโปรดักส์อินเตอร์เนชั่นแนล จำกัด ตั้งอยู่ที่ตำบลสันกลาง 2) บริษัทลิโอฟูคส์ จำกัด ตั้งอยู่ที่ ตำบลท่าวังพร้าว 3) บริษัทชั้นสวีท จำกัด ตั้งอยู่ที่ตำบลทุ่งสะโตก 4) บริษัท โอซากามารูนิ จำกัด 5) บริษัทเชียงใหม่อุตสาหกรรม จำกัด 6) บริษัทเอสอาร์ แอคโกรแพท จำกัด ทั้งสามบริษัทหลังตั้งอยู่ที่ตำบลบ้านกลางทั้งหมด

อำเภอสารภี

อำเภอสารภีเดิมชื่อ " อำเภอข่างเนิ้ง" ตั้งเป็นอำเภอเมื่อ ปี พ.ศ.2434 (ร.ศ.109) คำว่าข่างเนิ้ง มาจากคำว่า " ดันข่าง " กับ " เนิ้ง " เป็นภาษาพื้นเมืองแปลว่าไนมเอน ต่อมาเมื่อ ปี พ.ศ.2470 ท้าวพระยาขุน พร้อมด้วยประชาชนได้เสนอต่ออำมาตย์ตรี พันธราษฎร์ นายอำเภอสมัยนั้นว่าควรเปลี่ยนชื่ออำเภอข่างเนิ้ง เสียใหม่เนื่องจาก ไม้ไผ่เพราะจึงเปลี่ยนชื่อเป็น " อำเภอสารภี" ซึ่งเป็นชื่อของตำบลหนึ่งในอำเภอ คำว่า " สารภี " เป็นชื่อของดอกไม้ไทยสีเหลืองมีกลิ่นหอมมาก เป็นต้น ไม้ยืนต้นมีอายุยืนและมีมากที่วัดสารภี ตำบลสารภี มีเนื้อที่ 97.45 ตร.กม. สภาพภูมิอากาศโดยทั่วไป มี 3 ฤดูกาลก่อนข้างร้อน อำเภอสารภีแบ่งเขตการปกครองเป็น 12 ตำบล 1เทศบาล 106 หมู่บ้าน 11 องค์การบริหารส่วนตำบล จำนวน ประชากร รวม คน74,874 คน เป็นชาย 35,709 คน หญิง 39,165 คนความหนาแน่นของประชากร 770 คน/ตร.กม. (สำนักงานสถิติแห่งชาติ, 2547)

อาชีพหลัก ได้แก่ ทำสวนทำนา อาชีพเสริม ได้แก่ การผลิตเครื่องจักสาน การทำของชำร่วยจากกระดาษสาหนึ่งตำบลหนึ่งผลิตภัณฑ์ จำนวนธนาคาร มี 4 แห่ง ได้แก่ ธนาคารออมสิน ธนาคารเพื่อการเกษตรและสหกรณ์ ธนาคารกรุงเทพ และ ธนาคารกสิกรไทย

สถานศึกษา ประกอบด้วยโรงเรียนมัธยม 1 แห่งคือ โรงเรียนสารภีพิทยาคมและ วิทยาลัย 1 แห่ง วิทยาลัยสารพัดช่าง ทรัพยากรธรรมชาติที่สำคัญ ของอำเภอสารภีคือ ดันข่าง ผลผลิตทางการเกษตรที่สำคัญ ได้แก่ ลำไย กะหล่ำดอก บร็อคเคอรี่ แหล่งน้ำที่สำคัญได้แก่ แม่น้ำปิง ลำเหมืองพญาคำ

อำเภอจอมทอง

อำเภอจอมทอง มีประวัติเกี่ยวกับตำนานวัดพระธาตุศรีจอมทองวรวิหารเดิมที่ตั้งวัดพระธาตุฯ เป็นเนินเขาเล็กๆ คล้ายจอมปลวกหรือหลังเต่า มีป่าไม้ทองกวาวและทองหลางอยู่บนเนิน จึงเรียกว่า “คอยจอมทอง” ตามตำนานกล่าวว่า เมื่อพระพุทธเจ้าเสด็จปรินิพพานแล้ว พระเจ้าอโศกมหาราชได้เสด็จมาที่คอยแห่งนี้ และอัญเชิญพระทักษิณ โมลีธาตุพระเศียรเบื้องขวาของพระพุทธเจ้า ซึ่งมีขนาดเท่าเม็ดพุทรา รวมพระบรมธาตุย่อยอีกเจ็ดองค์เข้าสู่โกศเพชรและอัญเชิญประดิษฐานไว้ในคูหาใต้คอยจอมทอง ในปี พ.ศ. 1994 ได้มีการก่อสร้างวัดขึ้นบนคอยจอมทองแล้วเรียกชื่อว่า “วัดพระธาตุจอมทอง”เมื่อได้ยกฐานะเป็นพระอารามหลวง เมื่อปี พ.ศ. 2506 ได้เปลี่ยนชื่อเป็น “วัดพระธาตุศรีจอมทองวรวิหาร” ต่อมาในปี พ.ศ. 2443 ทางราชการได้ตั้งอำเภอขึ้น ชื่อว่า “อำเภอจอมทอง” โดยใช้ชื่อเรียกตามตำนานวัดพระธาตุจอมทอง ที่ว่าการอำเภอจอมทอง เดิมตั้งอยู่บ้านท่าศาลา หมู่ที่ 3 ตำบลช่วงเปา ห่างจากที่ว่าการอำเภอปัจจุบัน 2 กิโลเมตร และประมาณ พ.ศ. 2476 ทางราชการได้ย้ายที่ว่าการอำเภอไปสร้างใหม่ ทางด้านทิศตะวันตกเฉียงใต้ของวัดพระธาตุจอมทอง มีเนื้อที่ 711.297 ตร.กม. สภาพภูมิอากาศ เป็นแบบมรสุมเมืองร้อน ช่วง พฤษภาคม - กันยายน มีฝนตกชุก

ช่วงเดือนพฤศจิกายน - กุมภาพันธ์ มีอากาศหนาวและแห้งแล้ง อุณหภูมิต่ำสุดประมาณ 9.7 องศา สูงสุดประมาณ 39.6 องศา

อำเภอจอมทองแบ่งเขตการปกครองเป็น 6 ตำบล 6 องค์การบริหารส่วนตำบล 1 เทศบาล และ 103 หมู่บ้าน จำนวนประชากรในอำเภอรวม 56,312 คน เป็น ชาย 28,260 คน หญิง 28,052 คน ความหนาแน่นของประชากร 498 คน/ตร.กม. (สำนักงานสถิติแห่งชาติ, 2547)

อาชีพหลัก ได้แก่ เกษตรกรรม ปศุสัตว์ ประมง อาชีพเสริม ได้แก่ ทำไร่ - ทำสวนทอผ้า พื้นเมืองแปรรูปผลผลิตทางเกษตรการท่องเที่ยว มีจำนวนห้างสรรพสินค้า มี 1 แห่ง และจำนวนธนาคาร 6 แห่ง ได้แก่ ธนาคารกรุงไทย จำกัด (มหาชน) ธนาคารไทยพาณิชย์ จำกัด (มหาชน) ธนาคารกรุงเทพ จำกัด (มหาชน) ธนาคารกสิกรไทย จำกัด (มหาชน) ธนาคารเพื่อการเกษตรและสหกรณ์ และธนาคารออมสิน

มีโรงเรียนมัธยม 1 แห่ง คือโรงเรียนจอมทอง และกำลังดำเนินการจัดตั้งมหาวิทยาลัยราช มงคล วิทยาเขตล้านนา (อินทนนท์)

ทรัพยากรธรรมชาติ ที่สำคัญของอำเภอ คือ ทรัพยากรน้ำ ได้แก่ น้ำแม่ปิง น้ำแม่กลาง น้ำแม่เตี๊ยะ น้ำแม่แจ่ม อ่างเก็บน้ำ ได้แก่ หนองด้าง หนองหลวง และห้วยต้นตึง น้ำตกแม่เตี๊ยะ และ น้ำตกวชิรธาร ทรัพยากรป่าไม้ ได้แก่ ป่าสงวนแห่งชาติป่าจอมทอง ป่าสงวนแห่งชาติป่าท่าธาร อุทยานแห่งชาติดอยอินทนนท์ อุทยานแห่งชาติออบหลวง

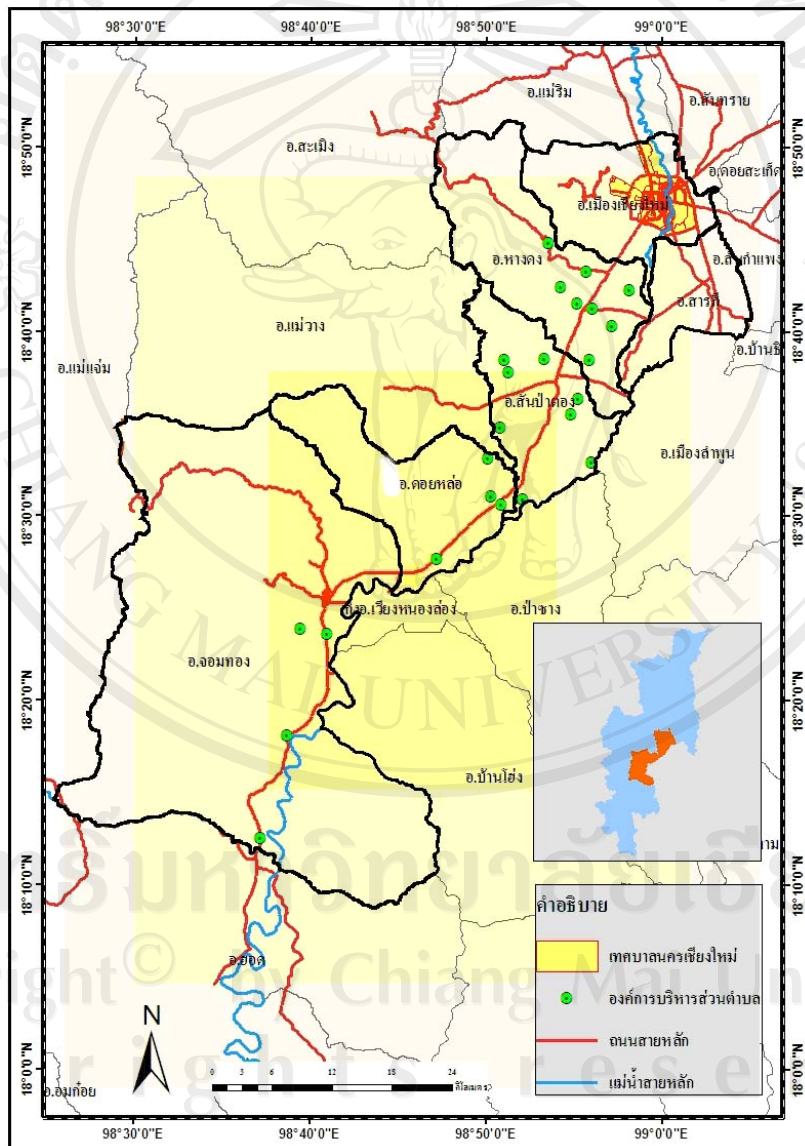
ผลผลิตทางการเกษตรที่สำคัญ ได้แก่ ลำไย ข้าว ไม้ดอก กะหล่ำปลี หอมแดง โรงงาน อุตสาหกรรมที่สำคัญ ได้แก่ บริษัท ซิลเวอร์เรน กรุ๊ป จำกัด ที่ตั้ง ม.12 ต.ช่วงเปา บริษัท กรุงเทพ ผลิตผลอุตสาหกรรมการเกษตร จำกัด (มหาชน) ที่ตั้ง ม.12 ต.ช่วงเปา

อำเภอดอยหล่อ

อำเภอดอยหล่อได้รับการจัดตั้งตามประกาศกระทรวงมหาดไทย เมื่อวันที่ 1 เมษายน พ.ศ. 2538 โดยแยกจากอำเภอจอมทอง และได้ยกฐานะเป็นอำเภอดอยหล่อเมื่อวันที่ 8 กันยายน พ.ศ. 2550 มี 4 ตำบล คือ ตำบลดอยหล่อ สองแคว ขางคราม และสันติสุข โดยใช้อาคารของศูนย์สภา ตำบลดอยหล่อ บริเวณสถานีอนามัยดอยหล่อเป็น ที่ว่าการกิ่งอำเภอ (ชั่วคราว) และต่อมาได้ย้าย ไปอยู่ที่อาคารที่ว่าการกิ่งอำเภอปัจจุบัน เมื่อวันที่ 23 กันยายน 2539 มีเนื้อที่ 219 ตร.กม. สำหรับ คำว่า " ดอยหล่อ " หมายถึง ภูเขาลาดเอียง สภาพภูมิอากาศโดยทั่วไป อากาศค่อนข้างร้อน กิ่ง อำเภอดอยหล่อแบ่งเขตการปกครองเป็น 4 ตำบล 54 หมู่บ้าน 4 อบต จำนวนประชากร รวม 27,903 คน เป็นชาย 13,798 คน หญิง 14,105 คน ความหนาแน่นของประชากร 190 คน/ตร.กม.

อาชีพหลัก ได้แก่ ทำสวน ทำการประมง ทำนาอาชีพเสริม ได้แก่ เลี้ยงสัตว์ ทำจักรสาน
 ทอผ้า จำนวนธนาคาร มี 1 แห่ง คือ ธนาคารเพื่อการเกษตรและสหกรณ์การเกษตร กิ่งอำเภอดอย
 หล่มมีโรงเรียนมัธยม 2 แห่งคือ โรงเรียนสองแคววิทยาคม และ โรงเรียนสันติสุข

ทรัพยากรธรรมชาติ ที่สำคัญของอำเภอ มี แหล่งแม่น้ำธรรมชาติ ได้แก่ แม่น้ำปิง และ
 แม่น้ำแม่ขาน อื่น ๆ ได้แก่ ภูเขาบ่อนซ่องกล้วยผา ภูเขาต้นบวกหมู ภูเขาปางตุ้ และภูเขาหน้าผาก
 ช้าง ผลผลิตทางการเกษตรที่สำคัญ ได้แก่ ลำไย แคนตาลูป มะเขือเทศราชินี แหล่งน้ำที่สำคัญ
 ได้แก่ แม่น้ำปิง แม่น้ำขาน



ภาพที่ 4.1 ขอบเขตพื้นที่ศึกษา โครงการจัดตั้งศูนย์กำจัดมูลฝอยโซนใต้ จังหวัดเชียงใหม่

4.1.2 บริบทการจัดการขยะมูลฝอย

สถานการณ์ปัญหาขยะมูลฝอยสำหรับในพื้นที่จังหวัดเชียงใหม่ นั้น อาจกล่าวได้ว่า แหล่งกำเนิดขยะมูลฝอยที่นับวันยิ่งเพิ่มปริมาณขึ้นตลอด ไม่เพียงแต่ขยะมูลฝอยที่เกิดขึ้นภายในเขตเทศบาลนครเชียงใหม่เอง แต่ยังรวมถึงขยะมูลฝอยที่มาจากนักท่องเที่ยวด้วย สาเหตุเพราะจำนวนของนักท่องเที่ยวที่เข้ามาในจังหวัด ทั้งนักท่องเที่ยวคนไทยที่เป็นคนในพื้นที่ และคนนอกพื้นที่ ดังจะเห็นได้จากสถิติของ สำนักงานสถิติแห่งชาติ สืบมาจากผู้ประกอบการโรงแรมและเกสต์เฮาส์ ปี พ.ศ. 2545 ระบุว่า จังหวัดเชียงใหม่มีประชากรรวม 2,086,837 คน ประกอบด้วยคนในพื้นที่ 441,804 คน คนนอกพื้นที่ 762,372 คน และชาวต่างประเทศ 882,661 คน

จากผลการประเมินสถานการณ์ขยะ ของกรมควบคุมมลพิษในเขตเทศบาลตำบลและเทศบาลเมืองทุกปี พบว่าปริมาณขยะจากครัวเรือนในเขตเทศบาลนครเชียงใหม่มีสูงสุด รองมา คือ อำเภอสารภี อำเภอจอมทอง อำเภอสันป่าตอง อำเภอหางดง และอำเภอดอยหล่อ ตามลำดับ แต่เนื่องจากความแตกต่างในเรื่อง ปัจจัย และปัญหาและอุปสรรคในแต่ละพื้นที่ จึงทำให้ระบบข้อมูลที่รวบรวมได้ยังไม่สมบูรณ์ในหลายพื้นที่ หน่วยงานผู้รับผิดชอบในพื้นที่ในระดับภูมิภาคและระดับจังหวัด ยังไม่มีการนำข้อมูลในพื้นที่ที่รับผิดชอบไปใช้เท่าที่ควร และติดตามแก้ไขปัญหาให้บรรลุตามนโยบายระดับชาติ ข้อมูลที่โครงการได้รับจึงเป็นข้อมูลจากส่วนกลางของกรมควบคุมมลพิษที่ ได้รวบรวมไว้เป็นส่วนใหญ่ และการจัดการขยะมูลฝอย ยังไม่มีทิศทางและรูปแบบอย่างชัดเจน ยังคงแยกส่วนกันในการจัดการขยะมูลฝอย โดยขึ้นอยู่กับองค์กรหลักส่วนท้องถิ่น แต่ละอำเภอ แต่ละตำบลเป็นผู้ดำเนินการเอง

การจัดการมูลฝอยของพื้นที่โซนใต้

การจัดการขยะมูลฝอยของพื้นที่โซนใต้สามารถแบ่งออกเป็น 2 ลักษณะใหญ่ๆ ได้ดังนี้

1) เทศบาลนครเชียงใหม่ เป็นผู้ดำเนินการจัดการ ในเขตเทศบาลนครเชียงใหม่ โดยเทศบาลจัดจ้างบริษัท เอกชน เป็นผู้รับสัมปทานในการจัดเก็บ เพื่อที่จะนำขยะมูลฝอยทั้งหมดมาพักรวมกันที่จุดพักขยะ ตำบลหายยา แล้วจึงให้บริษัทเอกชน ซึ่งเป็นผู้รับกำจัด สามารถเก็บขน นำไปกำจัด โดยวิธีการฝังกลบที่อำเภอ ฮอด จังหวัดเชียงใหม่ โดยเทศบาลนครเชียงใหม่ได้จัดจ้างให้บริษัทเอกชน ที่เข้ามาดำเนินการในการจัดเก็บ ในพื้นที่เขตเทศบาล 3 แขวง คือ แขวงแขวงนครพิงค์ แขวงเมืองราย และ แขวงศรีวิชัย ส่วนแขวงกาวิละ นั้น เทศบาลนครเชียงใหม่เป็นผู้ดำเนินการจัดการเอง

ทั้งนี้ยังมีการแจกถุงขยะ ฟรีให้กับประชาชนในเขตเทศบาลเอง โดยสามารถไปปรับที่กองสาธารณสุข เทศบาลนครเชียงใหม่ได้ เพื่อที่จะให้ประชาชนสามารถจัดการทิ้งขยะมูลฝอยให้เป็นไปอย่างมีระเบียบและถูกสุขลักษณะ โดยประชาชนจะเสียค่าธรรมเนียมเป็นรายเดือน

2) เทศบาลตำบล และองค์การบริหารส่วนตำบล เป็นผู้ดำเนินการจัดการ ซึ่งรูปแบบการจัดการจะแบ่งออกเป็น 2 ลักษณะ คือ

2.1) เอกชนเป็นผู้รับดำเนินการจัดเก็บตามบ้านเรือนเป็นลักษณะรับจ้างเหมาจากองค์กร ที่เป็น เจ้าของพื้นที่ โดยส่วนใหญ่ จะจัดเก็บเฉพาะ กุขขยะดำ ที่มีตราสัญลักษณ์ ขององค์กร นั้นๆ

2.2) เทศบาลตำบล และองค์การบริหารส่วนตำบลเป็นผู้รับดำเนินการจัดเก็บตามบ้านเรือน โดยส่วนใหญ่ จะจัดเก็บเฉพาะ กุขขยะดำ ที่มีตราสัญลักษณ์ ขององค์กรนั้นๆ

สาเหตุที่มีการจัดเก็บกุขขยะดำ ที่มีตราสัญลักษณ์ขององค์กรนั้น เนื่องมาจากองค์กร จะขาย กุขขยะดำที่มีตราสัญลักษณ์ ในราคา ใบละประมาณ 6 – 8 บาท ซึ่งเป็นการรวมค่าดำเนินการจัดเก็บ และกำจัดขยะมูลฝอย เรียบร้อยแล้ว จึงทำให้ไม่มีการจัดเก็บค่ากำจัดขยะเป็นครัวเรือนหรือเป็นรายเดือน ซึ่งเป็นวิธีการที่อยู่ในหลักการผู้ก่อมลพิษเป็นผู้จ่าย หมายถึงว่า ครอบครัวใดมีปริมาณขยะมูลฝอยมากเท่าไร ก็จำเป็นที่จะต้องซื้อกุขขยะดำ ที่องค์กรจำหน่าย มากเท่านั้น

ปัญหาขยะมูลฝอยเป็นปัญหาที่รุนแรงเป็นอันดับที่ 1 ของเทศบาลนครเชียงใหม่ (ภัทรินท์ นาคสุริยะ, 2547 และ ปรัชญา ทวีกุล, 2547) และ หน่วยงานที่ให้บริการประชาชนจะมีปัญหาสิ่งแวดล้อมภายในค่อนข้างมาก เช่น โรงพยาบาล โรงแรม และสถานีดำรง เป็นต้น ทั้งนี้เนื่องจากหน่วยงานดังกล่าวไม่ได้ดำเนินการจัดเก็บขยะมูลฝอยเองต้องรอให้เทศบาลมาจัดเก็บ บางครั้งมีขยะมูลฝอยล้นออกมานอกภาชนะที่จัดไว้ จุดที่รวบรวมขยะมูลฝอยจึงเป็นแหล่งหมักหมมของเชื้อโรคมิแลลงวันตอมซึ่งเป็นพาหะนำโรครวมทั้งทำลาย ภูมิทัศน์ ส่งผลต่อจิตใจและสร้างความเดือดร้อนรำคาญ สาเหตุของปัญหาจากการเห็นประโยชน์ส่วนตัวมากที่สุด รองลงมา คือ ผู้รับผิดชอบไม่ใส่ใจในปัญหา และ ขาดกฎระเบียบที่รัดกุม (สำนักนโยบายและแผนทรัพยากรธรรมชาติและสิ่งแวดล้อม, 2548) ปัญหาขยะมูลฝอยก่อให้เกิดผลกระทบทางด้านสุขภาพร่างกาย จิตใจ การท่องเที่ยวและเศรษฐกิจของชุมชน เนื่องจากภาครัฐ ขาดความเข้มงวดในเรื่องกฎระเบียบ ทั้งความเข้มงวดต่อเจ้าหน้าที่ผู้ปฏิบัติงานและประชาชนที่ไม่เห็นผลประโยชน์ของส่วนรวม (ต่อพงษ์ โฆสโธ, 2547) อ่างในสำนักนโยบายและแผนทรัพยากรธรรมชาติและสิ่งแวดล้อม, 2548)

ในแต่ละท้องที่ที่จะมีการจัดการที่แตกต่างกันไป ซึ่งนอกจากการกำจัดขยะมูลฝอยของเทศบาลแล้ว นอกเขตเทศบาลนครเชียงใหม่ ยังมี องค์การบริหารส่วนตำบล 183 แห่ง โดยองค์การบริหารส่วนตำบล แต่ละแห่ง จะใช้วิธีการที่แตกต่างกันออกไป โดยทั้งนี้ขึ้นอยู่กับว่าแต่ละชุมชนมีวิธีการอย่างไร ตามสภาพพื้นที่ทางภูมิศาสตร์ สังคม เศรษฐกิจและสิ่งแวดล้อม สภาพการจัดการขยะมูลฝอยในเขตโซนใต้ นั้นครอบคลุมพื้นที่รับผิดชอบของเทศบาลนครเชียงใหม่ 8 เทศบาลตำบล และ 24 องค์การบริหารส่วนตำบล ในเขตพื้นที่ 5 อำเภอ คือ อำเภอเมือง อำเภอสารภี อำเภอหางดง

อำเภอสันป่าตอง อำเภอคอยหล่อ และอำเภอจอมทอง การจัดการขยะมูลฝอยนั้นไม่มีปัจจัยที่แตกต่าง กันไป เช่น การมีส่วนร่วมของชุมชน ทัศนคติของผู้นำ ความรู้ความตระหนัก และปริมาณขยะมูล ฝอยเป็นปัจจัยสำคัญ เช่น ในชุมชนบ้านสันติสุข ตำบลสันติสุข อำเภอคอยหล่อมีการบริหารจัดการ ปัญหาขยะในท้องถิ่น ดังนี้ คือ การจัดการขยะประเภททั่วไป เช่น ถุงพลาสติก ขวดต่างๆ เป็นต้น มี วิธีการจัดการโดยทาง องค์การบริหารส่วนตำบลจัดตั้งโครงการขยะแลกไข่ วัตถุประสงค์ของการ ดำเนินโครงการ คือ รณรงค์ให้ประชาชนมีจิตสำนึกในการทิ้งขยะวิธีการดำเนินการ คือ ส่งเสริมให้ ประชาชนมีการคัดแยกถุงพลาสติกเพื่อนำมาแลกกับไข่ที่ทางองค์การบริหารส่วนตำบลจัดไว้ให้ จากนั้นทางองค์การบริหารส่วนตำบลก็นำถุงพลาสติกไปขายให้แก่ร้านรับซื้อของเก่า และแต่ละ คราวเรือนมีวิธีการกำจัดขยะมูลฝอยโดยการฝังกลบในพื้นที่ของตนเอง

แนวทางการจัดการขยะของทางชุมชนในอนาคตนั้น นายองค์การบริหารส่วนตำบลสันติ สุข กล่าวว่า ทางชุมชนมีแนวความคิดที่จะจัดทำโรงคัดแยกขยะขึ้นมาเอง เป็นบริเวณพื้นที่ป่าเสื่อม โทรมเก่า โดยจะทำเตาเผาขึ้นมาเอง เพราะที่ผ่านมามีบริษัทเอกชนจากประเทศญี่ปุ่นเข้ามาเสนอ การจัดการขยะในชุมชนสันติสุขและชุมชนใกล้เคียง

ในการจัดการขยะมูลฝอยให้มีประสิทธิภาพนั้น จำเป็นอย่างยิ่งที่จะต้องพิจารณาเกี่ยวกับ องค์การผู้รับผิดชอบ ความพร้อมด้านบุคลากร และอุปกรณ์เครื่องมือ งบประมาณลักษณะ องค์ประกอบและปริมาณมูลฝอย การเก็บขยะมูลฝอย การขนถ่ายขยะมูลฝอย นอกจากนี้แล้วยังต้อง พิจารณาเกี่ยวกับ การจัดเก็บค่าธรรมเนียม ปัญหาอุปสรรค ตลอดจนการประชาสัมพันธ์เพื่อให้ผู้ที่ เกี่ยวข้องทั้งหมดรับทราบและปฏิบัติได้อย่างถูกต้อง

ผู้รับผิดชอบในการจัดการขยะมูลฝอยจังหวัดเชียงใหม่

จังหวัดเชียงใหม่ ได้แบ่งหน้าที่ความรับผิดชอบ ในการจัดการขยะมูลฝอย โดยการแบ่ง พื้นที่รับผิดชอบเป็น 3 โซน คือ โซนเหนือมอบหน้าที่ให้เทศบาลตำบลเวียงฝาง อำเภอฝาง รับผิดชอบ โซนกลาง มอบหน้าที่ให้องค์การบริหารส่วนจังหวัดเชียงใหม่รับผิดชอบ และโซนใต้ มอบหน้าที่ให้เทศบาลนครเชียงใหม่เป็นผู้รับผิดชอบ

ในส่วนของเทศบาลนครเชียงใหม่ เป็นหน้าที่รับผิดชอบของงานรักษาความสะอาด ฝ่าย บริหารงานสาธารณสุข กองสาธารณสุข งานรักษาความสะอาดเป็นหน่วยงานที่รับผิดชอบโดยตรง ในเรื่องการจัดการเกี่ยวกับขยะมูลฝอยและสิ่งปฏิกูลในเขตเทศบาล โดยได้กระจายอำนาจหน้าที่การ จัดการไปตามแขวงต่างๆ 4 แขวงให้เจ้าหน้าที่รักษาความสะอาดของแขวงเป็นผู้รับผิดชอบดำเนินการ ในพื้นที่ของตน

หน้าที่หลักของงานรักษาความสะอาด ได้แก่ งานด้านรักษาความสะอาด กำจัดขยะมูลฝอย การกำจัดสิ่งโสโครกและสิ่งปฏิกูล และงานด้านการจัดความเป็นระเบียบเรียบร้อยของบ้านเมือง

ตามเทศบัญญัติการรักษาความสะอาด และตามพระราชบัญญัติการรักษาความสะอาดและความเป็นระเบียบเรียบร้อยของบ้านเมือง พ.ศ. 2503 ทั้งรวมตลอดถึงวิธีการกำจัดและสถานที่กำจัดขยะมูลฝอยและสิ่งปฏิกูลด้วย

ทั้งนี้ การกำจัดขยะมูลฝอยของเทศบาลนครเชียงใหม่มีขอบข่ายการรับผิดชอบ คือ มีการจัดจ้างบริษัทเอกชนเข้ามาจัดการและทางเทศบาลนครเชียงใหม่เป็นผู้รับผิดชอบเอง ดังนี้ เทศบาลนครเชียงใหม่ มีเขตการปกครอง 4 แขวง ได้แก่ แขวงนครพิงค์ แขวงเมืองราย แขวงศรีวิชัย และแขวงกาวีละ ซึ่งทางเทศบาลมีการจัดจ้าง บริษัท เชียงใหม่ริมดอย จำกัด เป็นสัมปทาน ระยะเวลา 5 ปี โดยให้เก็บขยะมูลฝอยตามบ้านเรือน ตลาด ชุมชน โรงเรียน ในเขตของแขวงนครพิงค์ แขวงเมืองราย แขวงศรีวิชัย ส่วนแขวงกาวีละทางเทศบาลนครเชียงใหม่โดยขึ้นกับสำนักงานการช่าง ส่วนช่างสุขาภิบาล ฝ่ายจัดการสภาพแวดล้อมและวัสดุใช้แล้วเป็นผู้จัดการรับผิดชอบการกำจัดและสถานที่กำจัดขยะมูลฝอยและสิ่งปฏิกูลเอง

ประชาชนในเขตเทศบาลส่วนใหญ่ประกอบอาชีพพาณิชย์ การขนส่ง คลังสินค้า อุตสาหกรรมและหัตถกรรม ธุรกิจการค้า การบันเทิง และการบริการต่างๆ มีการหมุนเวียนและขยายตัวด้านธนาคารและการเงินอย่างมากมาย เพราะสภาพความคล่องตัวทางธุรกิจการค้า ประกอบกับการที่เชียงใหม่เป็นเมืองท่องเที่ยว ทิศทางจราจรเดินทางมาเที่ยวพักผ่อนในอัตราที่ค่อนข้างสูงมาก จึงทำให้มีผู้นิยมนำเงินมาลงทุนประกอบธุรกิจการค้าอยู่ในเกณฑ์สูง

การเจริญเติบโตของเมืองอย่างรวดเร็วทำให้เชียงใหม่ประสบกับปัญหาหลายด้าน โดยเฉพาะปัญหาด้านการสาธารณสุขโรคและด้านสิ่งแวดล้อม ซึ่งนับวันจะทวีความรุนแรงยิ่งขึ้น เป็นภาระของเทศบาลที่จะต้องดำเนินการแก้ไขปัญหาคือไปอย่างมีประสิทธิภาพ

4.2 การมีส่วนร่วมของประชาชนและองค์กรที่เกี่ยวข้อง

เนื่องจากโครงการจัดตั้งศูนย์กำจัดขยะมูลฝอยในเขตโซนใต้ นั้น เป็นโครงการหนึ่งในการดำเนินงานตามโครงการบริหารจัดการระบบกำจัดขยะแบบศูนย์รวมตามนโยบายของรัฐบาล โดยถือเป็นโครงการบริหารจัดการระบบกำจัดขยะแบบศูนย์รวมในเขตโซนใต้ของจังหวัดเชียงใหม่ ซึ่งหลักสำคัญ ในการดำเนินโครงการจะต้องอาศัยการมีส่วนร่วมของประชาชนที่อยู่ในเขตโซนใต้ของจังหวัดเชียงใหม่ อันได้แก่ ประชาชนในเขตอำเภอหางดง อำเภอสารภี อำเภอสันป่าตอง อำเภอจอมทอง และอำเภอคอดอยหล่อ ในการดำเนินการก่อสร้างและบริหารจัดการด้วย ซึ่งในการดำเนินการครั้งนี้ เทศบาลนครเชียงใหม่ได้ให้ความสำคัญกับการเปิดโอกาสให้ประชาชนเข้ามามีส่วนร่วมของประชาชนพื้นที่โดยตรงซึ่งการมีส่วนร่วมของประชาชนนั้นผ่านองค์การบริหารส่วนตำบลในพื้นที่หน่วยงานต่าง ๆ ของภาครัฐและเอกชน เป็นต้น

รูปแบบในการเปิดโอกาสให้ประชาชนเข้ามามีส่วนร่วมในโครงการที่สำคัญมีดังนี้

1) การเปิดโอกาสให้นักวิชาการ นักวิจัยและผู้เชี่ยวชาญในสาขาต่างๆที่เกี่ยวข้องมามีส่วนร่วมในการแสดงความคิดเห็น การแลกเปลี่ยนข้อมูลข่าวสารที่เป็นประโยชน์ต่อการตัดสินใจดำเนินโครงการ เช่น การจัดการประชุมร่วมสัมมนา “ร่วมคิด ร่วมเสนอ กับโครงการจัดตั้งศูนย์กำจัดขยะมูลฝอยอินทรีย์(สีเขียว)ของจังหวัดเชียงใหม่” เมื่อวันที่ 21 มีนาคม 2551 ซึ่งจัดโดยสำนักบริการทางวิชาการ มหาวิทยาลัยเชียงใหม่

2) การเปิดโอกาสให้ประชาชน โดยเฉพาะผู้นำชุมชนและผู้นำองค์กรปกครองส่วนท้องถิ่น ได้มีส่วนร่วมในการรับรู้ข้อมูลข่าวสารตั้งแต่ขั้นตอนการตัดสินใจ การแสดงความคิดเห็น การตัดสินใจ และการแสวงหาผลประโยชน์ร่วมกันระหว่างชุมชนกับโครงการ

3) การกระตุ้นส่งเสริมให้ชุมชนมีส่วนร่วมในการดำเนินโครงการครบทุกด้าน คือ การเสนอแนะแนวทางการสร้างระบบกำจัดขยะมูลฝอยแบบครบวงจร การแสดงความคิดเห็นเกี่ยวกับปัญหาข้อบกพร่องให้แก่ผู้เกี่ยวข้อง การติดต่อสื่อสารข้อมูลกับทางเทศบาล การเผยแพร่ข้อมูลข่าวสารผ่านญาติพี่น้องในชุมชน

4) การประชาสัมพันธ์เผยแพร่ข้อมูลข่าวสารที่เกี่ยวข้องกับโครงการ และการสร้างความรู้ความเข้าใจให้แก่ประชาชนเกี่ยวกับวิธีการจัดการขยะมูลฝอย

5) การเปิดโอกาสให้องค์กรปกครองส่วนท้องถิ่นอื่นๆในพื้นที่ใกล้เคียงเข้ามามีส่วนร่วมปัจจัยที่มีอิทธิพลต่อการมีส่วนร่วมของประชาชน

1) ปัจจัยด้านบุคคล คือ ตำแหน่งทางสังคมด้านหมู่บ้าน การรู้สึกว่าคุณมีความสำคัญต่อหมู่บ้านและการมีความกระตือรือร้นที่จะเข้าร่วมกิจกรรม

2) ปัจจัยทางเศรษฐกิจ คือ อาชีพ รายได้ และการเป็นเจ้าของที่ดินทำกิน ไม่มีผลต่อการเข้ามามีส่วนร่วมของประชาชนในโครงการ

3) ปัจจัยทางสังคม คือ ความต้องการมีเกียรติ และการได้รับการชักชวนจากกรรมการหมู่บ้าน เพื่อนบ้าน ผู้ใหญ่บ้าน นายอำเภอ และพัฒนากรอำเภอ มีผลต่อการมีส่วนร่วมของประชาชน

ซึ่งปัจจัยที่ทำให้เกิดแรงกระตุ้นแก่ประชาชนที่ส่งผลต่อการมีส่วนร่วม ได้แก่ ปัจจัยภายในตัวบุคคล คือ ความรู้สึก ความคาดหวัง และความต้องการที่จะเป็นแรงผลักดัน ส่วนปัจจัยภายนอก คือ แรงเสริมที่ช่วยกระตุ้นให้ปัจจัยภายในตัวบุคคลเกิดการมีส่วนร่วมมากขึ้น โดยสภาพแวดล้อม สังคม การเมือง และเศรษฐกิจ วัฒนธรรมประเพณี เป็นปัจจัยที่ส่งผลให้เกิดแรงกระตุ้นและแรงเสริมเกิดการเรียนรู้และการมีส่วนร่วมมาก

จากผลการศึกษาของผู้วิจัยโดยใช้แบบสอบถามความคิดเห็นเกี่ยวกับการมีส่วนร่วมของประชาชน 2 กลุ่ม คือ ประชาชนในเขตที่ตั้งโครงการและตามเส้นทางรถขนถ่ายมูลฝอย ปรากฏข้อมูลดังต่อไปนี้

ตารางที่ 4.1 จำนวนและร้อยละของประชาชนกลุ่มที่ 1 ที่อยู่ในเขตที่ตั้งโครงการศูนย์กำจัดขยะมูลฝอยโซน ใต้ จังหวัดเชียงใหม่จำแนกตามข้อมูลทั่วไป

เพศ	จำนวน (คน)	ร้อยละ
เพศชาย	50	40
เพศหญิง	75	60
รวม	125	100
ช่วงอายุ		
ไม่เกิน 40 ปี	38	30.4
40 – 50 ปี	23	18.4
51 – 60 ปี	38	30.4
มากกว่า 60 ปี	26	20.8
รวม	125	100
สถานภาพ		
หัวหน้าครัวเรือน	50	40
ภรรยา	42	33.6
ผู้อาศัย	29	23.2
อื่นๆ	3	2.4
ไม่ระบุ	1	0.8
รวม	125	100
ระดับการศึกษา		
ประถมศึกษา	64	51.2
มัธยมศึกษาตอนต้น	10	8
มัธยมศึกษาตอนปลาย	15	12
อนุปริญญา	9	7.2
ปริญญาตรี	11	8.8
อื่นๆ	16	12.8
รวม	125	100
อาชีพ		
ทำการเกษตร	21	16.8
รับราชการ / รัฐวิสาหกิจ	11	8.8

รับจ้างทั่วไป	38	30.4
ค้าขาย	32	25.6
แม่บ้าน	6	4.8
พนักงานบริษัท	1	0.8
อื่นๆ	16	12.8
รวม	125	100
อาชีพ	จำนวน (คน)	ร้อยละ
ไม่เกิน 5,000 บาท	71	56.8
5,001 – 10,000 บาท	30	24
10,001 – 20,000 บาท	13	10.4
20,001 – 30,000 บาท	3	2.4
มากกว่า 30,001 บาทขึ้นไป	5	4
ไม่ระบุ	3	2.4
รวม	125	100

จากตารางที่ 4.1 ผู้ตอบแบบสอบถามทั้ง 125 คน โดยส่วนใหญ่แล้วเป็นเพศหญิง 75 คน ซึ่งคิดเป็นร้อยละ 60 ของผู้ตอบแบบสอบถามทั้งหมด และที่เหลือเป็นเพศชาย 50 คน คิดเป็นร้อยละ 40 ของผู้ตอบแบบสอบถามทั้งหมด

ช่วงอายุของผู้ตอบแบบสอบถามส่วนใหญ่แล้วอยู่ในช่วงอายุไม่เกิน 40 ปี และระหว่างช่วงอายุ 51 – 60 ปี ซึ่งคิดเป็นร้อยละ 38 ของผู้ตอบแบบสอบถามทั้งหมด ช่วงอายุที่มากกว่า 60 ปี คิดเป็นร้อยละ 26 ของผู้ตอบแบบสอบถามทั้งหมด และช่วงอายุ 40 - 50 ปี คิดเป็นร้อยละ 23 ของผู้ตอบแบบสอบถามทั้งหมด ตามลำดับ

สถานภาพของผู้ตอบแบบสอบถามส่วนใหญ่อยู่ในสถานภาพหัวหน้าครัวเรือน ซึ่งคิดเป็นร้อยละ 40 ของผู้ตอบแบบสอบถามทั้งหมด อยู่ในสถานภาพภรรยา คิดเป็นร้อยละ 33.6 ของผู้ตอบแบบสอบถามทั้งหมด อยู่ในสถานภาพผู้อาศัย คิดเป็นร้อยละ 23.2 ของผู้ตอบแบบสอบถามทั้งหมด อยู่ในสถานภาพอื่นๆ ได้แก่ บุตรธิดา ครูอาจารย์ที่สอนในโรงเรียนหรือเจ้าอาวาสวัด คิดเป็นร้อยละ 2.4 ของผู้ตอบแบบสอบถามทั้งหมด และไม่ระบุสถานภาพคิดเป็นร้อยละ 0.8 ของผู้ตอบแบบสอบถามทั้งหมด ตามลำดับ

ระดับการศึกษาของผู้ตอบแบบสอบถามส่วนใหญ่อยู่ในระดับประถมศึกษา ซึ่งคิดเป็นร้อยละ 51.2 ของผู้ตอบแบบสอบถามทั้งหมด ระดับอื่นๆ ได้แก่ ไม่ได้รับการศึกษา ระดับปวช. และปริญญาโท คิดเป็นร้อยละ 12.8 ของผู้ตอบแบบสอบถามทั้งหมด ระดับมัธยมศึกษาตอนปลาย คิดเป็นร้อยละ 12 ของผู้ตอบแบบสอบถามทั้งหมด ระดับปริญญาตรี คิดเป็นร้อยละ 8.8 ระดับ

มัธยมศึกษาตอนต้น คิดเป็นร้อยละ 8 และระดับอนุปริญญา คิดเป็นร้อยละ 7.2 ของผู้ตอบตามลำดับ

อาชีพหลักของผู้ตอบแบบสอบถามส่วนใหญ่ประกอบอาชีพรับจ้างทั่วไป ซึ่งคิดเป็นร้อยละ 30.4 ของผู้ตอบแบบสอบถามทั้งหมด อาชีพค้าขาย คิดเป็นร้อยละ 25.6 ของผู้ตอบแบบสอบถามทั้งหมด อาชีพทำการเกษตร คิดเป็นร้อยละ 16.8 ของผู้ตอบแบบสอบถามทั้งหมด อาชีพอื่นๆ ได้แก่ ตัดเย็บเสื้อผ้า ช่างตัดผม พระสงฆ์ ข้าราชการบำนาญ และนักเรียน คิดเป็นร้อยละ 12.8 ของผู้ตอบแบบสอบถามทั้งหมด อาชีพรับราชการ/รัฐวิสาหกิจ คิดเป็นร้อยละ 8.8 ของผู้ตอบแบบสอบถามทั้งหมด อาชีพแม่บ้าน คิดเป็นร้อยละ 4.8 ของผู้ตอบแบบสอบถามทั้งหมด และอาชีพพนักงานบริษัท คิดเป็นร้อยละ 0.8 ของผู้ตอบแบบสอบถาม ตามลำดับ

รายได้เฉลี่ยต่อเดือนของครัวเรือนของผู้ตอบแบบสอบถามส่วนใหญ่มีระดับรายได้เฉลี่ยต่อเดือนต่อครัวเรือนละไม่เกิน 5,000 บาท ซึ่งคิดเป็นร้อยละ 56.8 ของผู้ตอบแบบสอบถามทั้งหมด รายได้เฉลี่ยต่อเดือนต่อครัวเรือนละ 5,001 – 10,000 บาท คิดเป็นร้อยละ 24 ของผู้ตอบแบบสอบถามทั้งหมด รายได้เฉลี่ยต่อเดือนต่อครัวเรือนละ 10,001 – 20,000 บาท คิดเป็นร้อยละ 10.4 ของผู้ตอบแบบสอบถามทั้งหมด รายได้เฉลี่ยต่อเดือนต่อครัวเรือนมากกว่า 30,000 บาทขึ้นไป คิดเป็นร้อยละ 4 ของผู้ตอบแบบสอบถามทั้งหมด และรายได้เฉลี่ยต่อเดือนต่อครัวเรือนละ 20,001 – 30,000 บาท และไม่ระบุรายได้ คิดเป็นร้อยละ 2.4 ของผู้ตอบแบบสอบถามทั้งหมด ตามลำดับ

ตารางที่ 4.2 หน้าที่ความรับผิดชอบเรื่องมูลฝอยของผู้ตอบแบบสอบถาม

ความรับผิดชอบ	จำนวน (คน)	ร้อยละ
ประชาชน	51	40.8
หน่วยงานราชการ	51	40.8
หน่วยงานเอกชน	2	1.6
อื่นๆ	19	15.2
ไม่ระบุ	2	1.6
รวม	125	100

จากตารางที่ 4.2 หน้าที่ความรับผิดชอบเรื่องมูลฝอยของชุมชนของผู้ตอบแบบสอบถามส่วนใหญ่คิดว่าเป็นหน้าที่ของประชาชนและหน่วยงานราชการ คิดเป็นร้อยละ 40.8 ของผู้ตอบแบบสอบถามทั้งหมด คิดว่าเป็นหน้าที่ของหน่วยงานอื่นๆ ได้แก่ ร่วมมือกัน คิดเป็นร้อยละ 15.2 ของผู้ตอบแบบสอบถามทั้งหมด และหน่วยงานเอกชนและไม่ระบุ คิดเป็นร้อยละ 1.6 ของผู้ตอบแบบสอบถามทั้งหมด ตามลำดับ

ตารางที่ 4.3 ความคิดเห็นเรื่องพื้นที่ที่ควรนำมูลฝอยไปกำจัดของผู้ตอบแบบสอบถาม

ความคิดเห็น	จำนวน (คน)	ร้อยละ
ในชุมชน	11	8.8
นอกชุมชนที่อยู่อาศัย	67	53.6
พื้นที่รกร้างไม่มีเจ้าของ	27	21.6
นอกพื้นที่จังหวัดเชียงใหม่	5	4
อื่นๆ	10	8
ไม่ระบุ	5	4
รวม	125	100

จากตารางที่ 4.3 ความคิดเห็นเรื่องพื้นที่ที่ควรนำมูลฝอยของชุมชนไปกำจัดของผู้ตอบแบบสอบถาม ส่วนใหญ่คิดว่าควรกำจัดนอกชุมชนที่อยู่อาศัย คิดเป็นร้อยละ 53.6 ของผู้ตอบแบบสอบถามทั้งหมด คิดว่าควรกำจัดในพื้นที่รกร้างไม่มีเจ้าของ คิดเป็นร้อยละ 21.6 ของผู้ตอบแบบสอบถามทั้งหมด คิดว่าควรกำจัดในชุมชน คิดเป็นร้อยละ 8.8 ของผู้ตอบแบบสอบถามทั้งหมด คิดว่าควรกำจัดในพื้นที่อื่นๆ ได้แก่ พื้นที่ที่อยู่ไกลหมู่บ้าน คิดเป็นร้อยละ 8 ของผู้ตอบแบบสอบถามทั้งหมด และนอกพื้นที่จังหวัดเชียงใหม่และไม่ระบุ คิดเป็นร้อยละ 4 ของผู้ตอบแบบสอบถามทั้งหมด ตามลำดับ

ตารางที่ 4.4 การรับทราบข้อมูลเกี่ยวกับการวางแผนดำเนินโครงการที่ผ่านมาของผู้ตอบแบบสอบถาม

การรับทราบข้อมูล	จำนวน (คน)	ร้อยละ
ทราบ	62	49.6
ไม่ทราบ	62	49.6
ไม่ระบุ	1	0.8
รวม	125	100

จากตารางที่ 4.4 การรับทราบข้อมูลเกี่ยวกับการวางแผนดำเนินโครงการที่ผ่านมาของผู้ตอบแบบสอบถาม ผู้ตอบแบบสอบถามทราบ และไม่ทราบข้อมูล คิดเป็นร้อยละ 49.6 เท่ากัน ของผู้ตอบแบบสอบถามทั้งหมด และไม่ระบุ คิดเป็นร้อยละ 0.8 ของผู้ตอบแบบสอบถามทั้งหมด ตามลำดับ

ตารางที่ 4.5 การยอมรับกับโครงการที่ผ่านมาของผู้ตอบแบบสอบถาม

การยอมรับ	จำนวน (คน)	ร้อยละ
เห็นด้วย	35	28
ไม่เห็นด้วย	33	26.4
ไม่ระบุ	57	45.6
รวม	125	100

จากตารางที่ 4.5 การยอมรับกับโครงการที่ผ่านมาของผู้ตอบแบบสอบถาม ผู้ตอบแบบสอบถามส่วนใหญ่ไม่ระบุ คิดเป็นร้อยละ 45.6 ของผู้ตอบแบบสอบถามทั้งหมด ไม่เห็นด้วยคิดเป็นร้อยละ 26.4 ของผู้ตอบแบบสอบถามทั้งหมด และเห็นด้วยคิดเป็นร้อยละ 0.8 ของผู้ตอบแบบสอบถามทั้งหมด ตามลำดับ

ตารางที่ 4.6 การรับทราบข้อมูลเกี่ยวกับโครงการที่ผ่านมาของผู้ตอบแบบสอบถาม

การรับทราบข้อมูล	จำนวน (คน)	ร้อยละ
ไม่เคยทราบ	44	35.2
ทราบจากผู้นำชุมชน	34	27.2
อื่นๆ	23	18.4
ไม่ระบุ	24	19.2
รวม	125	100

จากตารางที่ 4.6 การรับทราบข้อมูลเกี่ยวกับโครงการที่ผ่านมาของผู้ตอบแบบสอบถาม ผู้ตอบแบบสอบถามส่วนใหญ่ไม่เคยทราบข้อมูล คิดเป็นร้อยละ 35.2 ของผู้ตอบแบบสอบถามทั้งหมด ทราบจากผู้นำชุมชนเป็นร้อยละ 27.2 ของผู้ตอบแบบสอบถามทั้งหมด ไม่ระบุ คิดเป็นร้อยละ 19.2 ของผู้ตอบแบบสอบถามทั้งหมด และอื่นๆ คิดเป็นร้อยละ 18.4 ของผู้ตอบแบบสอบถามทั้งหมด ตามลำดับ

ตารางที่ 4.7 ความเข้าใจในด้านเทคโนโลยีการกำจัดมูลฝอยของผู้ตอบแบบสอบถาม

ระดับความเข้าใจ	จำนวน (คน)	ร้อยละ
ไม่ทราบ	67	53.6
ทราบ	54	43.2
ไม่แน่ใจ	2	1.6
ไม่ระบุ	2	1.6
รวม	125	100

จากตารางที่ 4.7 ความเข้าใจในด้านเทคโนโลยีการกำจัดมูลฝอยของผู้ตอบแบบสอบถาม ผู้ตอบแบบสอบถามส่วนใหญ่ไม่ทราบ คิดเป็นร้อยละ 53.6 ของผู้ตอบแบบสอบถามทั้งหมด ทราบ คิดเป็นร้อยละ 43.2 ของผู้ตอบแบบสอบถามทั้งหมด ไม่ระบุและไม่แน่ใจ คิดเป็นร้อยละ 1.6 เท่ากัน ของผู้ตอบแบบสอบถามทั้งหมด ตามลำดับ

ตารางที่ 4.8 ระดับความเข้าใจในด้านเทคโนโลยีของผู้ตอบแบบสอบถามที่มีความเข้าใจ

ระดับความเข้าใจ	จำนวน (คน)	ร้อยละ
ทราบดีเล็กน้อย	34	63
ทราบดีปานกลาง	17	31.5
ทราบดีมาก	3	5.5
รวม	54	100

จากตารางที่ 4.8 ระดับความเข้าใจในด้านเทคโนโลยีของผู้ตอบแบบสอบถามที่มีความเข้าใจ ผู้ตอบแบบสอบถามส่วนใหญ่ไม่ทราบดีเล็กน้อย คิดเป็นร้อยละ 63 ของผู้ตอบแบบสอบถามทั้งหมด ทราบดีปานกลาง คิดเป็นร้อยละ 31.5 ของผู้ตอบแบบสอบถามทั้งหมด และทราบดีมาก คิดเป็นร้อยละ 5.5 ของผู้ตอบแบบสอบถามทั้งหมด ตามลำดับ

ตารางที่ 4.9 การยอมรับให้ดำเนินโครงการภายใต้หลักการของผู้ตอบแบบสอบถาม

การยอมรับ	จำนวน (คน)	ร้อยละ
ไม่ยอมรับ	26	20.8
มีแนวโน้มยอมรับ	66	52.8
ไม่แน่ใจ	26	20.8
ข้อคิดเห็นอื่นๆ	5	4
ไม่ระบุ	2	1.6
รวม	125	100

จากตารางที่ 4.9 การยอมรับให้ดำเนินโครงการภายใต้หลักการของผู้ตอบแบบสอบถาม ผู้ตอบแบบสอบถามส่วนใหญ่มีแนวโน้มยอมรับ คิดเป็นร้อยละ 52.8 ของผู้ตอบแบบสอบถามทั้งหมด ไม่ยอมรับ และไม่แน่ใจ คิดเป็นร้อยละ 20.8 เท่ากัน ของผู้ตอบแบบสอบถามทั้งหมด มีข้อคิดเห็นอื่นๆ คิดเป็นร้อยละ 4 ของผู้ตอบแบบสอบถามทั้งหมด และไม่ระบุ คิดเป็นร้อยละ 1.6 ของผู้ตอบแบบสอบถามทั้งหมด ตามลำดับ

ตารางที่ 4.10 รูปแบบการกำจัดมูลฝอยไม่เห็นด้วย/ไม่ยอมรับของผู้ตอบแบบสอบถาม

รูปแบบ	จำนวน (คน)	ร้อยละ
ฝังกลบ	62	49.6
เตาเผา	65	52
ปุ๋ยหมัก	5	4
แบบผสมผสาน	7	5.6
ไม่ระบุ	14	11.2

หมายเหตุ : ตอบได้มากกว่า 1 ข้อ

จากตารางที่ 4.10 รูปแบบการกำจัดมูลฝอยไม่เห็นด้วย/ไม่ยอมรับของผู้ตอบแบบสอบถาม ผู้ตอบแบบสอบถามส่วนใหญ่กำจัดแบบเตาเผา คิดเป็นร้อยละ 52 ของผู้ตอบแบบสอบถามทั้งหมด ฝังกลบ คิดเป็นร้อยละ 49.6 ของผู้ตอบแบบสอบถามทั้งหมด ไม่ระบุ คิดเป็นร้อยละ 11.2 ของผู้ตอบแบบสอบถามทั้งหมด แบบผสมผสาน คิดเป็นร้อยละ 5.6 ของผู้ตอบแบบสอบถามทั้งหมด และปุ๋ยหมัก คิดเป็นร้อยละ 4 ของผู้ตอบแบบสอบถามทั้งหมด ตามลำดับ

ตารางที่ 4.11 การรับรู้ข้อมูลด้านผลประโยชน์จากขยะมูลฝอยชุมชนของผู้ตอบแบบสอบถาม

การรับรู้	จำนวน (คน)	ร้อยละ
ไม่เคยทราบข้อมูล	53	42.4
ไม่ทราบแต่สนใจ	24	19.2
ทราบ	47	37.6
ไม่ระบุ	1	0.8
รวม	125	100

จากตารางที่ 4.11 การรับรู้ข้อมูลด้านผลประโยชน์จากขยะมูลฝอยชุมชนของผู้ตอบแบบสอบถาม ผู้ตอบแบบสอบถามส่วนใหญ่ไม่เคยทราบข้อมูล คิดเป็นร้อยละ 42.4 ของผู้ตอบแบบสอบถามทั้งหมด ทราบ คิดเป็นร้อยละ 37.6 ของผู้ตอบแบบสอบถามทั้งหมด ไม่ทราบแต่

สนใจ คิดเป็นร้อยละ 19.2 ของผู้ตอบแบบสอบถามทั้งหมด และไม่ระบุ คิดเป็นร้อยละ 0.8 ของผู้ตอบแบบสอบถามทั้งหมด ตามลำดับ

ตารางที่ 4.12 ผลประโยชน์จากขยะมูลฝอยชุมชนที่ผู้ตอบแบบสอบถามทราบ

การรับรู้	จำนวน (คน)	ร้อยละ
การนำกลับมาใช้ใหม่	37	29.6
พลังงานไฟฟ้า/ความร้อน	18	14.4
ปุ๋ยหมัก	29	23.2
อื่นๆ	1	0.8

หมายเหตุ : ตอบได้มากกว่า 1 ข้อ

จากตารางที่ 4.12 ผลประโยชน์จากขยะมูลฝอยชุมชนที่ผู้ตอบแบบสอบถามทราบ ผู้ตอบแบบสอบถามส่วนใหญ่ นำกลับมาใช้ใหม่ คิดเป็นร้อยละ 29.6 ของผู้ตอบแบบสอบถามทั้งหมด ทำเป็นปุ๋ยหมัก คิดเป็นร้อยละ 23.2 ของผู้ตอบแบบสอบถามทั้งหมด ไม่ทราบแต่สนใจ คิดเป็นร้อยละ 19.2 ของผู้ตอบแบบสอบถามทั้งหมด และไม่ระบุ คิดเป็นร้อยละ 0.8 ของผู้ตอบแบบสอบถามทั้งหมด ตามลำดับ

ตารางที่ 4.13 ความต้องการของชุมชนที่ต้องการให้มีการพัฒนาควบคู่ไปกับโครงการ

การพัฒนา	จำนวน (คน)	ร้อยละ
ส่งเสริมการท่องเที่ยว	6	4.8
การจ้างงานในหมู่บ้าน	10	8
การจัดการน้ำเพื่อการเกษตร	3	2.4
การคัดแยกขยะมูลฝอย	1	0.8
สร้างและดูแลถนน	5	4
ด้านการเกษตร	3	2.4
ด้านสาธารณสุข	7	5.6
ด้านสุขภาพ	4	3.2
ด้านสิ่งแวดล้อม	7	5.6
สร้างพื้นฐานอาชีพ	7	5.6
สวัสดิการของชุมชน	1	0.8
ส่งเสริมในทุกด้าน	1	0.8
ราคาผลผลิตทางการเกษตร	1	0.8
พัฒนาความรู้	2	1.6

ด้านสาธารณสุขโลก	1	0.8
ด้านเศรษฐกิจ	1	0.8
การผลิตปุ๋ยหมัก	1	0.8
รณรงค์เรื่องการลดใช้ถุงพลาสติก	1	0.8
วิธีป้องกันผลกระทบจากการสร้างศูนย์	1	0.8
คุณภาพชีวิต	1	0.8
ด้านเทคโนโลยีใหม่ๆ	1	0.8
ไม่ระบุ	60	48
รวม	125	100

จากตารางที่ 4.13 ความต้องการของชุมชนที่ต้องการให้มีการพัฒนาควบคู่ไปกับโครงการผู้ตอบแบบสอบถามส่วนใหญ่ไม่ระบุ คิดเป็นร้อยละ 48 ของผู้ตอบแบบสอบถามทั้งหมด การจ้างงานในหมู่บ้าน คิดเป็นร้อยละ 8 ของผู้ตอบแบบสอบถามทั้งหมด ด้านสาธารณสุข, ด้านสิ่งแวดล้อม และสร้างพื้นฐานอาชีพ คิดเป็นร้อยละ 5.6 เท่ากัน ของผู้ตอบแบบสอบถามทั้งหมด ส่งเสริมการท่องเที่ยว คิดเป็นร้อยละ 4.8 ของผู้ตอบแบบสอบถามทั้งหมด สร้างและดูแลถนน คิดเป็นร้อยละ 4 ของผู้ตอบแบบสอบถามทั้งหมด ด้านสุขภาพ คิดเป็นร้อยละ 3.2 ของผู้ตอบแบบสอบถามทั้งหมด ด้านการจัดการน้ำเพื่อการเกษตร และด้านการเกษตร คิดเป็นร้อยละ 2.4 เท่ากัน ของผู้ตอบแบบสอบถามทั้งหมด ด้านการพัฒนาความรู้ คิดเป็นร้อยละ 1.6 ของผู้ตอบแบบสอบถามทั้งหมด และ ด้านสวัสดิการของชุมชน, การส่งเสริมในทุกด้าน, ราคาผลผลิตทางการเกษตร, ด้านสาธารณสุขโลก, ด้านเศรษฐกิจ, การผลิตปุ๋ยหมัก, การรณรงค์เรื่องการลดการใช้ถุงพลาสติก, วิธีป้องกันผลกระทบจากการสร้างศูนย์, ด้านคุณภาพชีวิต และด้านเทคโนโลยีใหม่ คิดเป็นร้อยละ 0.8 เท่ากัน ของผู้ตอบแบบสอบถามทั้งหมด

ตารางที่ 4.14 ความคิดเห็นความเป็นไปได้ของโครงการฯ ของผู้ตอบแบบสอบถาม

ความคิดเห็น	จำนวน (คน)	ร้อยละ
ไม่เห็นด้วยและพร้อมที่จะต่อต้าน	10	8
ไม่เห็นด้วยแต่เฉยๆขึ้นอยู่กับส่วนรวม	20	16
น่าจะเห็นด้วยแต่เฉยๆขึ้นอยู่กับส่วนรวม	46	36.8
เห็นด้วยและพร้อมสนับสนุน	29	23.2
ไม่แน่ใจ	17	13.6
ไม่ระบุ	3	2.4
รวม	125	100

จากตารางที่ 4.14 ความคิดเห็นความเป็นไปได้ของโครงการฯของผู้ตอบแบบสอบถาม ส่วนใหญ่น่าจะเห็นด้วยแต่เฉยๆขึ้นอยู่กับแนวโน้มของชุมชน คิดเป็นร้อยละ 36.8 ของผู้ตอบแบบสอบถามทั้งหมด เห็นด้วยและพร้อมสนับสนุน คิดเป็นร้อยละ 23.2 ของผู้ตอบแบบสอบถาม ไม่เห็นด้วยแต่เฉยๆขึ้นอยู่กับแนวโน้มของชุมชน คิดเป็นร้อยละ 16 ของผู้ตอบแบบสอบถาม ไม่แน่ใจ คิดเป็นร้อยละ 13.6 ของผู้ตอบแบบสอบถาม ไม่เห็นด้วยและพร้อมที่จะต่อต้าน คิดเป็นร้อยละ 8 ของผู้ตอบแบบสอบถาม และไม่ระบุ คิดเป็นร้อยละ 2.4 ของผู้ตอบแบบสอบถามทั้งหมด ตามลำดับ

ตารางที่ 4.15 ความคิดเห็นด้านการมีส่วนร่วมของชุมชนกับโครงการฯทั้งในระยะสั้นและระยะยาวของผู้ตอบแบบสอบถาม

ความคิดเห็น	จำนวน (คน)	ร้อยละ
ต้องการให้มีส่วนร่วม	99	79.2
ไม่ต้องการให้มีส่วนร่วม	18	14.4
ไม่ระบุ	8	6.4
รวม	125	100

จากตารางที่ 4.15 ความคิดเห็นด้านการมีส่วนร่วมของชุมชนกับโครงการฯทั้งในระยะสั้นและระยะยาวของผู้ตอบแบบสอบถาม ส่วนใหญ่ต้องการให้มีส่วนร่วม คิดเป็นร้อยละ 79.2 ของผู้ตอบแบบสอบถามทั้งหมด ไม่ต้องการให้มีส่วนร่วม คิดเป็นร้อยละ 14.4 ของผู้ตอบแบบสอบถาม และไม่ระบุ คิดเป็นร้อยละ 6.4 ของผู้ตอบแบบสอบถาม ตามลำดับ

ตารางที่ 4.16 ความคิดเห็นต่อหน่วยงานที่จะเข้ามากำกับดูแลศูนย์ฯของผู้ตอบแบบสอบถาม

หน่วยงาน	จำนวน (คน)	ร้อยละ
หน่วยงานภาครัฐ	45	36
หน่วยงานภาคเอกชน	3	2.4
ผสมผสาน	70	56
ไม่ระบุ	7	5.6
รวม	125	100

จากตารางที่ 4.16 ความคิดเห็นต่อหน่วยงานที่จะเข้ามากำกับดูแลศูนย์ฯของผู้ตอบแบบสอบถาม ส่วนใหญ่คิดเห็นว่าควรเป็นหน่วยงานแบบผสมผสาน คิดเป็นร้อยละ 56 ของ

ผู้ตอบแบบสอบถามทั้งหมด ควรเป็นหน่วยงานภาครัฐ คิดเป็นร้อยละ 36 ของผู้ตอบแบบสอบถาม ควรเป็นหน่วยงานภาคเอกชน คิดเป็นร้อยละ 2.4 ของผู้ตอบแบบสอบถาม และไม่ระบุ คิดเป็นร้อยละ 5.6 ของผู้ตอบแบบสอบถาม ตามลำดับ

ตารางที่ 4.17 ความยินดีที่มีต่อโครงการจัดตั้งศูนย์กำจัดมูลฝอยของผู้ตอบแบบสอบถาม

ความยินดี	จำนวน (คน)	ร้อยละ
ค่อนข้างยินดี	18	14.4
ยินดี	46	36.8
ไม่ยินดี	26	20.8
ไม่แน่ใจ	29	23.2
ไม่ระบุ	6	4.8
รวม	125	100

จากตารางที่ 4.17 ความยินดีที่มีต่อโครงการจัดตั้งศูนย์กำจัดมูลฝอยของผู้ตอบแบบสอบถาม ส่วนใหญ่ยินดี คิดเป็นร้อยละ 36.8 ของผู้ตอบแบบสอบถามทั้งหมด ไม่แน่ใจ คิดเป็นร้อยละ 23.2 ของผู้ตอบแบบสอบถาม ไม่ยินดี คิดเป็นร้อยละ 20.8 ของผู้ตอบแบบสอบถาม ค่อนข้างยินดี คิดเป็นร้อยละ 14.4 ของผู้ตอบแบบสอบถาม และไม่ระบุ คิดเป็นร้อยละ 4.8 ของผู้ตอบแบบสอบถาม ตามลำดับ

ตารางที่ 4.18 จำนวนและร้อยละของประชาชนกลุ่มที่ 2 ที่อยู่ตามเส้นทางรถขนถ่ายมูลฝอย ไปยังพื้นที่ตั้งโครงการศูนย์กำจัดขยะมูลฝอยโซนใต้ จังหวัดเชียงใหม่จำแนกตามข้อมูลทั่วไป

จากผลการศึกษาของผู้วิจัยที่ใช้แบบสอบถามความคิดเห็นเกี่ยวกับการมีส่วนร่วมของประชาชน คือ ประชาชนในเขตพื้นที่โครงการฯปรากฏข้อมูลดังต่อไปนี้

เพศ	จำนวน (คน)	ร้อยละ
เพศชาย	89	46.8
เพศหญิง	101	53.2
รวม	190	100
ช่วงอายุ		
25-30 ปี	49	25.8
31-35 ปี	19	10.0
36-40 ปี	15	7.9

41-45 ปี	33	17.4
รวม	190	100
ระดับการศึกษา		
ประถมศึกษา	68	35.8
มัธยมศึกษาตอนต้น	23	12.1
มัธยมศึกษาตอนปลาย	33	17.4
อนุปริญญา	20	10.5
ปริญญาตรี	35	18.4
อื่นๆ	10	5.3
ไม่ระบุ	1	.5
Total	190	100.0
ตำแหน่ง/สถานภาพในชุมชน		
สมาชิกชุมชน	185	97.4
อื่นๆ	4	2.1
ไม่ระบุ	1	.5
Total	190	100.0
อาชีพ		
ค้าขาย	116	61.1
รับราชการ	7	3.7
รับจ้าง	33	17.4
เกษตรกร	14	7.4
Total	190	100.0

ผู้ตอบแบบสอบถามทั้ง 190 คน โดยส่วนใหญ่แล้วเป็นเพศหญิง 101 คน ซึ่งคิดเป็นร้อยละ 53.2 ของผู้ตอบแบบสอบถามทั้งหมด และที่เหลือเป็นเพศชาย 89 คน คิดเป็นร้อยละ 46.8 ของผู้ตอบแบบสอบถามทั้งหมด

ช่วงอายุของผู้ตอบแบบสอบถามส่วนใหญ่แล้วอยู่ในช่วงอายุไม่เกิน 40 ปี และระหว่างช่วงอายุ 51 – 60 ปี ซึ่งคิดเป็นร้อยละ 38 ของผู้ตอบแบบสอบถามทั้งหมด ช่วงอายุที่มากกว่า 60 ปี คิดเป็นร้อยละ 26 ของผู้ตอบแบบสอบถามทั้งหมด และช่วงอายุ 40 - 50 ปี คิดเป็นร้อยละ 23 ของผู้ตอบแบบสอบถามทั้งหมด ตามลำดับ

ระดับการศึกษาของผู้ตอบแบบสอบถามส่วนใหญ่อยู่ในระดับประถมศึกษา ซึ่งคิดเป็นร้อยละ 35.8 ของผู้ตอบแบบสอบถามทั้งหมด ระดับอื่นๆ ได้แก่ ระดับปริญญาตรี คิดเป็นร้อยละ 18.4 ของผู้ตอบแบบสอบถามทั้งหมด ระดับมัธยมศึกษาตอนปลาย คิดเป็นร้อยละ 17.4 ของผู้ตอบแบบสอบถามทั้งหมด ระดับมัธยมศึกษาตอนต้น คิดเป็นร้อยละ 12.1 ของผู้ตอบแบบสอบถามทั้งหมด อื่นๆ คิดเป็นร้อยละ 5.3 ของผู้ตอบแบบสอบถามทั้งหมด และไม่ระบุ คิดเป็นร้อยละ .5 ของผู้ตอบแบบสอบถามทั้งหมด ตามลำดับ

ตำแหน่ง/สถานภาพส่วนใหญ่อยู่ในตำแหน่งสมาชิกในชุมชน คิดเป็นร้อยละ 97.4 ของผู้ตอบแบบสอบถามทั้งหมด อื่นๆ คิดเป็นร้อยละ 2.1 และไม่ระบุ .5 ตามลำดับ

อาชีพของผู้ตอบแบบสอบถามส่วนใหญ่ประกอบอาชีพค้าขาย คิดเป็นร้อยละ 61.1 ของผู้ตอบแบบสอบถามทั้งหมด รองลงมาอาชีพรับจ้าง คิดเป็นร้อยละ 17.4 ของผู้ตอบแบบสอบถามทั้งหมด อาชีพอื่นๆ คิดเป็นร้อยละ 10.5 อาชีพเกษตรกรคิดเป็นร้อยละ 7.4 และอาชีพรับราชการคิดเป็นร้อยละ 3.7 ของผู้ตอบแบบสอบถามทั้งหมด ตามลำดับ

จากการศึกษาความคิดเห็นของกลุ่มตัวอย่างเกี่ยวกับการมีส่วนร่วมของประชาชนในระดับของการแสดงความคิดเห็น

ตารางที่ 4.19 ความคิดเห็นว่าการจัดการเรื่องขยะมูลฝอยที่จะต้องรับผิดชอบจะต้องเป็นหน้าที่ใคร

หน้าที่รับผิดชอบ	จำนวน (คน)	ร้อยละ
ประชาชนทั่วไป	87	45.8
หน่วยงานราชการ	96	50.5
หน่วยงานเอกชน	7	3.7
Total	190	100.0

จากตารางที่ 4.19 แสดงความคิดเห็นของประชาชนเกี่ยวกับการจัดการเรื่องขยะมูลฝอยที่จะต้องรับผิดชอบว่าเป็นหน้าที่ใคร ส่วนใหญ่มีความคิดเห็นว่า หน่วยงานราชการ คิดเป็นร้อยละ 50.5 ของผู้ตอบแบบสอบถามทั้งหมด รองลงมา ประชาชนทั่วไป คิดเป็นร้อยละ 45.8 หน่วยงานเอกชน คิดเป็นร้อยละ 3.7 ของผู้ตอบแบบสอบถามทั้งหมด

ตารางที่ 4.20 ความเร่งด่วนในการแก้ปัญหาสิ่งแวดล้อม

ระดับความเร่งด่วน	จำนวน (คน)	ร้อยละ
ด่วน	84	44.2
ด่วนมาก	41	21.6
ด่วนที่สุด	17	8.9
เร่งด่วนมากที่สุด	48	25.3
Total	190	100.0

จากตารางที่ 4.20 แสดงความคิดเห็นเกี่ยวกับความเร่งด่วนในการแก้ปัญหาสิ่งแวดล้อม ประชาชนส่วนใหญ่มีความคิดเห็นในระดับด่วน คิดเป็นร้อยละ 44.2 ของผู้ตอบแบบสอบถาม ทั้งหมด รองลงมาคือ ด่วนมาก คิดเป็นร้อยละ 21.6 ของผู้ตอบแบบสอบถามทั้งหมด เร่งด่วนมากที่สุดคิดเป็นร้อยละ 25.3 ด่วนที่สุด คิดเป็นร้อยละ 8.9 ของผู้ตอบแบบสอบถามทั้งหมด ตามลำดับ

ตารางที่ 4.21 ความคิดเห็นต่อพื้นที่ในการกำจัดขยะมูลฝอย

พื้นที่ในการกำจัดขยะมูลฝอย	จำนวน (คน)	ร้อยละ
ในชุมชนที่ เป็นผู้ก่อเกิดขยะมูลฝอย	35	18.4
นอกชุมชนที่ เป็นผู้ก่อเกิดขยะมูลฝอย	18	9.5
ในพื้นที่รกร้างไม่มีเจ้าของ	94	49.5
นอกพื้นที่จังหวัดเชียงใหม่	42	22.1
ไม่ระบุ	1	.5
Total	190	100.0

จากตารางที่ 4.21 แสดงความคิดเห็นต่อพื้นที่ในการกำจัดขยะมูลฝอย ประชาชนส่วนใหญ่ให้ความเห็นว่าควรเป็นพื้นที่ ในพื้นที่รกร้างไม่มีเจ้าของ คิดเป็นร้อยละ 49.5 ของผู้ตอบแบบสอบถามทั้งหมด รองลงมา นอกพื้นที่จังหวัดเชียงใหม่ คิดเป็นร้อยละ 22.1 ของผู้ตอบแบบสอบถามทั้งหมด

นอกชุมชนที่ เป็นผู้ก่อเกิดขยะมูลฝอย คิดเป็นร้อยละ 9.5 ของผู้ตอบแบบสอบถามทั้งหมด ตามลำดับ

จากการศึกษาความคิดเห็นของกลุ่มตัวอย่างเกี่ยวกับการมีส่วนร่วมของประชาชนในระดับของการแสดงความคิดเห็นเรื่องของการจัดการจัดการขยะมูลฝอย ผลปรากฏว่า

ตารางที่ 4.22 วิธีการกำจัดขยะมูลฝอยในชุมชน

วิธีการกำจัดขยะมูลฝอยในชุมชน	จำนวน (คน)	ร้อยละ
ไม่ระบุ	16	8.4
มีรถขยะมูลฝอยมาเก็บ	40	21.1
เผา, ฝังกลบ	5	2.6
นำไปทิ้งที่อื่น	5	2.6
ฝังกลบ	11	5.8
เผา	9	4.7
ใส่ถุงดำ	5	2.6
Total	91	47.9
System	99	52.1
	190	100.0

จากตารางที่ 4.22 แสดงวิธีการกำจัดขยะมูลฝอยในชุมชน ประชาชนส่วนใหญ่ มีรถขยะมูลฝอยมาเก็บ คิดเป็นร้อยละ 21.1 ของผู้ตอบแบบสอบถามทั้งหมด รองลงมาฝังกลบ คิดเป็นร้อยละ 5.8 ของผู้ตอบแบบสอบถามทั้งหมด เผา คิดเป็นร้อยละ 4.7 ใส่ถุงดำ คิดเป็นร้อยละ 2.6 ของผู้ตอบแบบสอบถามทั้งหมด ตามลำดับ

ตารางที่ 4.23 เวลาในการมาเก็บขยะมูลฝอยที่หน้าบ้าน

เวลา	จำนวน (คน)	ร้อยละ
ไม่ทราบ	48	25.3
ทราบ	142	74.7
Total	190	100.0

จากตารางที่ 4.23 แสดงการรับรู้เวลาในการมาเก็บขยะมูลฝอยที่หน้าบ้าน ประชาชนส่วนใหญ่ทราบคิดเป็นร้อยละ 74.7 ของผู้ตอบแบบสอบถามทั้งหมด รองลงมาไม่ทราบ คิดเป็นร้อยละ 25.3 ของผู้ตอบแบบสอบถามทั้งหมด

ตารางที่ 4.24 เทคโนโลยีในการกำจัดขยะมูลฝอย

เทคโนโลยีในการกำจัดขยะมูลฝอย	จำนวน (คน)	ร้อยละ
เตาเผาขยะมูลฝอย	30	15.8
การหมักผลิตปุ๋ย	58	30.5
การฝังกลบแบบถูกหลักสุขาภิบาล	39	20.5
ทำทุกข้อที่กล่าวมาข้างต้น	55	28.9
อื่นๆ	7	3.7
ไม่ระบุ	1	.5
Total	190	100.0

จากตารางที่ 4.24 แสดงเทคโนโลยีในการกำจัดขยะมูลฝอย ประชาชนส่วนใหญ่ การหมักผลิตปุ๋ย คิดเป็นร้อยละ 30.5 ของผู้ตอบแบบสอบถามทั้งหมด รองลงมาทำทุกข้อที่กล่าวมา คิดเป็นร้อยละ 28.9 ของผู้ตอบแบบสอบถามทั้งหมด การฝังกลบแบบถูกหลักสุขาภิบาล คิดเป็นร้อยละ 20.5 ของผู้ตอบแบบสอบถามทั้งหมด เตาเผาขยะมูลฝอย 15.8 อื่นๆ คิดเป็นร้อยละ 3.7 ไม่ระบุ คิดเป็นร้อยละ .5 ของผู้ตอบแบบสอบถามทั้งหมด ตามลำดับ

ตารางที่ 4.25 เวลาที่รถขนขยะมูลฝอยผ่านหน้าบ้านที่เหมาะสม

เวลา	จำนวน (คน)	ร้อยละ
เช้าตรู่-เที่ยงวัน	124	65.3
ช่วงบ่าย-เย็น	6	3.2
ช่วงค่ำ-กลางคืน	42	22.1
ตลอดทั้งวัน	17	8.9
ไม่ระบุ	1	.5
Total	190	100.0

จากตารางที่ 4.25 แสดงเวลาที่รถขนขยะมูลฝอยผ่านหน้าบ้านที่เหมาะสม ประชาชนส่วนใหญ่ เช้าตรู่-เที่ยงวัน คิดเป็นร้อยละ 65.3 ของผู้ตอบแบบสอบถามทั้งหมด รองลงมาช่วงค่ำ-กลางคืน คิดเป็นร้อยละ 22.1 ของผู้ตอบแบบสอบถามทั้งหมด ตลอดทั้งวัน คิดเป็นร้อยละ 8.9 ช่วงบ่าย-เย็น คิดเป็นร้อยละ 3.2 ไม่ระบุ คิดเป็นร้อยละ .5 ของผู้ตอบแบบสอบถามทั้งหมด ตามลำดับ

ตารางที่ 4.26 ลักษณะของรถขนขยะมูลฝอย

ลักษณะของรถขนขยะมูลฝอย	จำนวน (คน)	ร้อยละ
รถบรรทุกกลุ่มขยะมูลฝอยด้วยผ้าใบ	11	5.8
รถบรรทุกแบบอัดท้าย	59	31.1
รถปิกอัพ	8	4.2
รถบรรทุกแบบคัตขยะมูลฝอย	112	58.9
Total	190	100.0

จากตารางที่ 4.26 แสดงความต้องการลักษณะของรถขนขยะมูลฝอย ประชาชนส่วนใหญ่ รถบรรทุกแบบคัตขยะมูลฝอย คิดเป็นร้อยละ 58.9 ของผู้ตอบแบบสอบถามทั้งหมด รองลงมา รถบรรทุกแบบอัดท้าย คิดเป็นร้อยละ 31.19 ของผู้ตอบแบบสอบถามทั้งหมด รถบรรทุกกลุ่มขยะมูลฝอยด้วยผ้าใบ คิดเป็นร้อยละ 5.8 รถปิกอัพ คิดเป็นร้อยละ 4.2 ของผู้ตอบแบบสอบถามทั้งหมด ตามลำดับ

จากการศึกษาความคิดเห็นของกลุ่มตัวอย่างเกี่ยวกับการมีส่วนร่วมของประชาชนในระดับของการแสดงรับรู้ว่าสาร

ตารางที่ 4.27 การรับรู้ถึงข้อมูลข่าวสารของโครงการจัดตั้งศูนย์กำจัดขยะมูลฝอยโชนใต้

การรับรู้	จำนวน (คน)	ร้อยละ
ไม่เคย	117	61.6
เคยบ้าง	49	25.8
ทราบ	21	11.1
ทราบและเข้าใจดี	3	1.6
Total	190	100.0

จากตารางที่ 4.27 แสดงการรับรู้ถึงข้อมูลข่าวสารของโครงการจัดตั้งศูนย์กำจัดขยะมูลฝอยโชนใต้ ประชาชนส่วนใหญ่ ไม่เคยรับรู้ คิดเป็นร้อยละ 61.6 ของผู้ตอบแบบสอบถามทั้งหมด รองลงมาเคยบ้าง คิดเป็นร้อยละ 25.8 ของผู้ตอบแบบสอบถามทั้งหมด ทราบ คิดเป็นร้อยละ 11.1 ทราบและเข้าใจดี คิดเป็นร้อยละ 1.6 ของผู้ตอบแบบสอบถามทั้งหมด ตามลำดับ

ตารางที่ 4.28 ท่านคิดว่าโครงการศูนย์กำจัดขยะมูลฝอยโซนใต้มีความสำคัญที่ต้องทำมากน้อยเพียงใด

ความสำคัญโครงการศูนย์ฯ	จำนวน (คน)	ร้อยละ
มาก	92	48.4
ค่อนข้างมาก	38	20.0
ค่าวนที่สุด	24	12.6
เร่งค่อนข้างมากที่สุด	36	18.9
Total	190	100.0

จากตารางที่ 4.28 แสดงความคิดเห็นถึงความสำคัญที่ต้องทำโครงการศูนย์กำจัดขยะมูลฝอยโซนใต้ ประชาชนส่วนใหญ่ มีความคิดเห็นว่าเป็นมาก คิดเป็นร้อยละ 48.4 ของผู้ตอบแบบสอบถามทั้งหมด รองลงมา ค่อนข้างมาก คิดเป็นร้อยละ 20.0 ของผู้ตอบแบบสอบถามทั้งหมด เร่งค่อนข้างมากที่สุด คิดเป็นร้อยละ 18.9 ค่านที่สุด คิดเป็นร้อยละ 12.6 ของผู้ตอบแบบสอบถามทั้งหมด ตามลำดับ

ตารางที่ 4.29 หากโครงการศูนย์กำจัดขยะมูลฝอยโซนใต้ได้ดำเนินการให้เป็นไปตามวัตถุประสงค์ ท่านคิดว่าจะส่งผลดีต่อชุมชนของท่านมากน้อยเพียงใด

ข้อคิดเห็น	จำนวน (คน)	ร้อยละ
น้อยมาก	32	16.8
ดีมาก	87	45.8
ดีที่สุด	21	11.1
ดีมากที่สุด	48	25.3
ไม่ระบุ	2	1.1
Total	190	100.0

จากตารางที่ 4.29 แสดงโครงการศูนย์กำจัดขยะมูลฝอยโซนใต้ได้ดำเนินการให้เป็นไปตามวัตถุประสงค์ท่านคิดว่าจะส่งผลดีต่อชุมชน ประชาชนส่วนใหญ่ ดีมาก คิดเป็นร้อยละ 45.8 ของผู้ตอบแบบสอบถามทั้งหมด รองลงมา ดีมากที่สุด คิดเป็นร้อยละ 25.3 ของผู้ตอบแบบสอบถามทั้งหมด น้อยมาก คิดเป็นร้อยละ 16.8 ดีที่สุด คิดเป็นร้อยละ 11.1 ของผู้ตอบแบบสอบถามทั้งหมด ตามลำดับ

สรุปผลการศึกษาจากกลุ่มผู้มีส่วนได้ส่วนเสียกลุ่มที่ 1 และกลุ่มที่ 2

การศึกษาการมีส่วนร่วมของผู้มีส่วนได้ส่วนเสียในการจัดการปัญหาขยะมูลฝอยต่อโครงการจัดตั้งศูนย์กำจัดขยะมูลฝอยในเขตโซนใต้ของจังหวัดเชียงใหม่ ผู้วิจัยได้กำหนดกลุ่มเป้าหมายเป็น 2 กลุ่มหลัก ได้แก่ กลุ่มที่ 1 คือ ประชาชนที่อยู่ในพื้นที่ระหว่าง 2-5 กิโลเมตรของโครงการจัดตั้งศูนย์กำจัดขยะมูลฝอยในเขตโซนใต้ของจังหวัดเชียงใหม่ กลุ่มที่ 2 คือ ประชาชนที่อยู่ในเส้นทางของรถขนขยะมูลฝอยจากอำเภอเมืองจนถึงที่ตั้งของศูนย์กำจัดขยะที่อยู่ในเขตโซนใต้

การมีส่วนร่วมของประชาชนผู้มีส่วนได้ส่วนเสีย ครั้งนี้ คือ กระบวนการที่ผู้มีส่วนได้ส่วนเสียได้มีโอกาสแสดงทัศนะแลกเปลี่ยนข้อมูลและความคิดเห็นเพื่อแสวงหาทางเลือก และการตัดสินใจต่าง ๆ ที่เกี่ยวกับโครงการอย่างเหมาะสม และเป็นที่ยอมรับร่วมกัน ทุกฝ่ายที่เกี่ยวข้องจึงเข้าร่วมในกระบวนการนี้ตั้งแต่เริ่มแรกเพื่อให้เกิดความเข้าใจและการรับรู้ เรียนรู้ การปรับเปลี่ยนโครงการร่วมกัน ซึ่งจะเป็นประโยชน์ต่อทุกฝ่าย

ผลการศึกษาระดับของการมีส่วนร่วมของของประชาชนผู้มีส่วนได้ส่วนเสีย ผลปรากฏว่าการมีส่วนร่วมของประชาชนนั้นอยู่ในระดับ การแสดงความคิดเห็น การร่วมเวทีอภิปราย และร่วมทำประชาพิจารณ์

ผลจากการสำรวจความคิดเห็นของประชาชนกลุ่มที่ 1 พบว่า การบริหารจัดการดูแลเรื่องการจัดขยะมูลฝอยหน้าที่ความรับผิดชอบเรื่องมูลฝอยของชุมชน ส่วนใหญ่คิดว่าเป็นหน้าที่ของประชาชนเองและหน่วยงานราชการ คิดเป็นร้อยละ 40.8

ความคิดเห็นเรื่องสถานที่หรือพื้นที่ที่ควรนำมูลฝอยของชุมชนไปกำจัดนั้น ประชาชนส่วนใหญ่คิดว่าควรที่จะนำขยะมูลฝอยไปกำจัดนอกชุมชนที่อยู่อาศัย คิดเป็นร้อยละ 53.6 เพราะยังคงเป็นห่วงเรื่องกลิ่น และสุขอนามัยที่จะเกิดขึ้นมาภายหลัง

การรับทราบรับรู้ข้อมูลเกี่ยวกับการวางแผนดำเนิน โครงการฯ ที่ผ่านมา ประชาชนบางส่วนทราบ และไม่ทราบข้อมูล เท่ากัน คิดเป็นร้อยละ 49.6 ซึ่งข้อมูลนั้นทราบมาจากผู้นำชุมชนของตนเอง

การรับทราบรับรู้ข้อมูลเกี่ยวกับโครงการฯ ที่ผ่านมา ประชาชนส่วนใหญ่ไม่เคยทราบข้อมูลเลยคิดเป็นร้อยละ 35.2 แสดงให้เห็นว่าการให้ข้อมูลของเจ้าของโครงการยังคงไม่ทั่วถึงในพื้นที่ รวมถึงความรู้ความเข้าใจในด้าน เทคโนโลยีการกำจัดมูลฝอยประชาชนส่วนใหญ่ยังไม่ทราบและยังไม่มีความรู้ด้านนี้ คิดเป็นร้อยละ 53.6 แต่เมื่อถามถึงรูปแบบการกำจัดมูลฝอยประชาชนส่วนใหญ่เห็นว่าการกำจัดแบบเตาเผาน่าจะดีที่สุด คิดเป็นร้อยละ 52 รองลงมา คือการฝังกลบ คิดเป็นร้อยละ

49.6 ทั้งนี้เพราะเคยมีบริษัทเอกชนเข้ามาในหมู่บ้านเพื่อที่จะเสนอขายเตาเผาขยะให้แก่องค์กรบริหารส่วนตำบลต่าง ๆ

ส่วนความคิดเห็นถึงความเป็นไปได้ในเกิดขึ้นของโครงการฯ ประชาชน ส่วนใหญ่เห็นด้วยแต่เฉย ๆ ทั้งนี้ขึ้นอยู่กับแนวโน้มของชุมชน คิดเป็นร้อยละ 36.8 รองลงมาเห็นด้วยและพร้อมที่จะสนับสนุน คิดเป็นร้อยละ 23.2

ความยินดีที่มีต่อโครงการจัดตั้งศูนย์กำจัดมูลฝอย ประชาชน ส่วนใหญ่ยินดีที่จะให้มีโครงการนี้ คิดเป็นร้อยละ 36.8

ประชาชนส่วนใหญ่ให้การยอมรับในการดำเนินโครงการภายใต้หลักการมีส่วนร่วมของประชาชน คิดเป็นร้อยละ 52.8

สรุปแล้ว ประชาชนส่วนใหญ่ยังคงไม่ค่อยมีความรู้ความเข้าใจเกี่ยวกับโครงการจัดตั้งศูนย์กำจัดขยะมูลฝอยในเขตโซนใต้ รวมไปถึงเทคโนโลยีในการกำจัด และการบริหารจัดการของผู้รับผิดชอบโครงการฯ โดยเฉพาะอย่างยิ่งมีความตระหนักถึงผลกระทบทางสังคมและสิ่งแวดล้อมที่จะตามมาในชุมชน แต่ถ้าประชาชนมีความรู้ความเข้าใจมากกว่านี้ในเรื่องของเทคโนโลยี ก็จะเกิดประโยชน์ขึ้นกับชุมชน และให้ประชาชนเข้ามามีส่วนร่วมในการวางแผนโครงการ ฯ ทุกขั้นตอนเพื่อการจัดการขยะมูลฝอยชุมชน รวมถึงถ้าความคิดเห็นของประชาชนในพื้นที่ส่วนใหญ่เห็นด้วยก็จะยินดี และยอมรับให้เกิดโครงการฯนี้ขึ้น

ผลจากการสำรวจความคิดเห็นของประชาชนกลุ่มที่ 2 พบว่า ความคิดเห็นของประชาชนเกี่ยวกับด้านการบริหารจัดการกำจัดขยะมูลฝอยที่จะต้องรับผิดชอบว่าควรเป็นหน้าที่ของหน่วยงานราชการ ความคิดเห็นต่อพื้นที่ในการกำจัดขยะมูลฝอย ประชาชนส่วนใหญ่ให้ความเห็นว่าควรเป็นพื้นที่ ในพื้นที่ที่รกร้างไม่มีเจ้าของ คิดเป็นร้อยละ 49.5 และความคิดเห็นด้านเทคโนโลยีในการกำจัดขยะมูลฝอย ประชาชนส่วนใหญ่ การหมักผลิตปุ๋ย คิดเป็นร้อยละ 30.5

ความคิดเห็นเวลาการเดินทางขยะมูลฝอยที่จะผ่านหน้าบ้านอย่างเหมาะสม ประชาชนส่วนใหญ่ คิดเห็นว่าควรจะเป็นรถตอนช่วง เช้าตรู่-เที่ยงวัน คิดเป็นร้อยละ 65.3 ซึ่งความต้องการลักษณะของรถขยะมูลฝอย ประชาชนส่วนใหญ่ เห็นว่า รถบรรทุกแบบกั๊ดขยะมูลฝอย เหมาะสมที่สุด คิดเป็นร้อยละ 58.9

ความต้องการให้มีการบริการเก็บขนมูลฝอยไปกำจัดนอกชุมชน ร้อยละ 74.4 และยังมีความต้องการให้มีการบริการเก็บขนขยะมูลฝอย โดยมีความยินดีที่จะจ่ายค่าบริการจัดเก็บขยะมูลฝอย ร้อยละ 69.6

แต่เมื่อถามถึง การรับรู้ข้อมูลข่าวสารที่เกี่ยวข้องกับ โครงการจัดตั้งศูนย์กำจัดขยะมูลฝอย โชนใต้ ประชาชนส่วนใหญ่ ไม่เคยรับรู้ข้อมูลเลย คิดเป็นร้อยละ 61.6 แสดงให้เห็นว่าการ ประชาสัมพันธ์ การให้ความรู้ ความเข้าใจ เกี่ยวกับโครงการนั้นยังน้อยมาก

ความคิดเห็นของประชาชน ถึงความสำคัญที่จะต้องทำโครงการศูนย์กำจัดขยะมูลฝอย โชนใต้ นี้ ประชาชนส่วนใหญ่ มีความคิดเห็นว่ามี ความสำคัญเป็นอย่างมาก คิดเป็นร้อยละ 48.4 และถ้า โครงการศูนย์กำจัดขยะมูลฝอย โชนใต้ ได้ดำเนินการให้เป็นไปตามวัตถุประสงค์โดยประชาชนได้ เข้ามามีส่วนร่วม ก็คิดว่าน่าจะส่งผลดีต่อชุมชน ซึ่งประชาชนส่วนใหญ่คิดเห็นว่าโครงการจะให้ ประโยชน์ ดีมาก คิดเป็นร้อยละ 45.8

สรุปว่า ประชาชนกลุ่มที่ 2 ยังขาดความรู้ความเข้าใจเกี่ยวกับโครงการฯ แต่มีความยินดีถ้า จะให้มีการจัดตั้งโครงการนี้ขึ้น เพราะคิดว่าการจัดการเรื่องขยะมูลฝอยเป็นเรื่องที่สำคัญมาก และ น่าจะมีประโยชน์แก่ชุมชนส่วนรวมอีกด้วย

การประชุมร่วมสัมมนา “ร่วมคิด ร่วมเสนอ กับ โครงการจัดตั้งศูนย์กำจัดขยะมูลฝอย โชนใต้ (สีเขียว)ของจังหวัดเชียงใหม่” เมื่อวันที่ 21 มีนาคม 2551 มีนักวิชาการ ผู้นำชุมชน ชาวบ้าน ประชาชนผู้ที่สนใจทั่วไป นักศึกษา ตัวแทนจากภาคเอกชน ซึ่งจัดโดยสำนักบริการทางวิชาการ มหาวิทยาลัยเชียงใหม่ ดังมีรายละเอียดและบรรยายการภายในงาน คือ

เมื่อวันที่ 21 มีนาคม 2551 ได้มีการจัดประชุมสัมมนาเพื่อ สร้างความตระหนักในการรับรู้ ผลกระทบจากปัญหามูลฝอยชุมชนที่รอการแก้ไขจัดการอย่างยั่งยืน และเพื่อเปิดโอกาสให้ภาค ประชาชนมีส่วนร่วมในการแสดงความคิดเห็นต่อการก่อตั้งศูนย์กำจัดขยะมูลฝอย โชนใต้ (สีเขียว) ของเชียงใหม่ เพื่อให้ข้อมูลด้านเทคโนโลยี แนวทางการบริหารจัดการที่เหมาะสมและผลการ ประเมินผลกระทบสิ่งแวดล้อมและชุมชนเบื้องต้น ตลอดจนนำเสนอมาตรการการป้องกันและลด ผลกระทบของโครงการจัดตั้งศูนย์กำจัดขยะมูลฝอย โชนใต้ (สีเขียว) ของจังหวัดเชียงใหม่ สิ่งสำคัญ อย่างที่สุด คือการรับฟังความคิดเห็นจากประชาชนผู้มีส่วนได้ส่วนเสียกับโครงการจัดตั้งศูนย์ขยะ มูลฝอย โชนใต้ เพื่อเกิดการมีส่วนร่วม ร่วมคิด ร่วมรับผิดชอบ ร่วมเสียสละ นำไปสู่การแก้ปัญหา เพื่อการกำหนดนโยบายสาธารณะร่วมกัน

ประชาชนส่วนใหญ่ภายในงาน โดยเฉพาะตัวแทนจาก ตำบลคอยหล่อ ตำบลสันติสุข ตำบล ยางคราม และตำบลสองแคว มีความคิดเห็นว่าการจัดตั้งศูนย์กำจัดขยะมูลฝอย โชนใต้ โดยให้ เหตุผลดังต่อไปนี้คือ

1.) ทักษะของประชาชนในพื้นที่ที่ไม่ดีเนื่องจากประชาชนเคยพบเจอสถานการณ์และ ประสบการณ์ที่ไม่น่าประทับใจเพราะที่ผ่านมาเคยมีรถขยะมูลฝอยเข้ามาทิ้งในพื้นที่ของตน

2.) พื้นที่ตั้งของโครงการฯ นั้นอยู่ใกล้กับบริเวณของพื้นที่ที่อยู่อาศัยของประชาชน จึงเห็นว่าในอนาคตนั้นทางโครงการฯ จะรับรองได้อย่างว่าจะไม่เกิดมลพิษ ดังนั้น จึงอยากให้ภาคที่รับผิดชอบเข้าไปทำประชาคมกับชาวบ้านในพื้นที่ก่อน แล้วค่อยนำมาประเมินอีกที

3.) ตัวแทนของตำบลที่อยู่ห่างออกไปประมาณ 4-5 กิโลเมตรนั้นค่อนข้างที่จะเป็นห่วงว่าการบริหารจัดการจะดีไหม โดยเฉพาะในเรื่องของปริมาณของขยะมูลฝอยจะมีมากเกิดไปความสามารถของพื้นที่จะรองรับปริมาณขยะมูลฝอยได้ไหม

4.) เมื่อมีการขนขยะมูลฝอยจากตัวเมืองมาตลอด อาจเกิดปัญหาโดยเฉพาะการขนถ่ายขยะมูลฝอยตามเส้นทางจะมีน้ำขยะมูลฝอยไหลย่อยออกมาตามเส้นทางที่วิ่งผ่าน ฉะนั้นจึงต้องหาวิธีที่รัดกุมและเหมาะสมที่สุดในการจัดการ

ประชาชนในพื้นที่ส่วนใหญ่ไม่มั่นใจในการบริหารจัดการของผู้รับผิดชอบ และยังมีทัศนคติในด้านลบ เพราะฉะนั้นตัวแทนจึงเสนอให้มีการปรับเปลี่ยนทัศนคติของประชาชนในพื้นที่ก่อนจะดีกว่า ก่อนที่จะมีการประท้วงให้หยุดโครงการนี้ นอกจากนี้ผู้ที่เข้าร่วมในการสัมมนาครั้งนี้ยังได้เสนอแนวทาง และความคิดเห็นเกี่ยวกับการจัดการขยะมูลฝอยในจังหวัดเชียงใหม่เพิ่มอีก ดังนี้

1.) เนื่องจากบริเวณที่ตั้งของศูนย์อยู่ใกล้กับแหล่งน้ำเพื่อการเกษตร ประชาชนส่วนใหญ่มีการใช้น้ำจากแหล่งน้ำนี้ ดังนั้น จึงตั้งข้อสังเกตว่าทำไมในเรื่องของการจัดการขยะมูลฝอยนั้นภาครัฐน่าจะมียงบประมาณมาให้ท้องถิ่นจัดการเองเลย ดังนั้นจึงเสนอโครงการ “1 ตำบล 1 บ่อขยะมูลฝอย 1 เตาเผา” จะช่วยลดต้นทุนทางเศรษฐกิจ โดยองค์การบริหารส่วนตำบลเป็นผู้รับผิดชอบดำเนินการบริหารจัดการเองเพียงแก่ภาครัฐสนับสนุนเรื่องงบประมาณ และขอให้เชื่อมั่นท้องถิ่นว่าจะสามารถทำได้ โดยเริ่มต้นที่การแก้ปัญหาจากต้นเหตุที่สำคัญคือการคัดแยกขยะมูลฝอยในครัวเรือน ซึ่งเป็นสิ่งสำคัญที่สุด

2.) ความคิดเห็นของประชาชนในเขตเทศบาลนครเชียงใหม่ยังให้ความเห็นเกี่ยวกับงบประมาณของเทศบาลนครว่า งบประมาณที่ใช้ในการจัดการขยะมูลฝอยมีสูงเกิน ควรจะมีโครงการลดขยะมูลฝอยในบ้านแต่ทางหน่วยงานที่รับผิดชอบไม่ได้ให้ความสำคัญกับเรื่องนี้อย่างจริงจัง

3.) ข้อเสนอแนะในการจัดการขยะมูลฝอย คือ การนำขยะมูลฝอยไปฝังที่หลุมฝังกลบเหมือนลิกไนท์ จังหวัดลำปาง เพราะยังไม่มีพื้นที่บริเวณนั้นก็มีความเสี่ยงอยู่แล้ว นักวิชาการที่เข้าร่วมประชุมในวันนั้นไม่เห็นด้วยกับการเผาขยะมูลฝอยของชุมชน แต่ให้เน้นเกี่ยวกับการคัดแยกขยะมูลฝอย การรีไซเคิลของชุมชน เพราะการจัดการขยะมูลฝอยที่แบบย่อยสลายได้ปัญหาอยู่ที่ต้นทาง เพราะถ้ายังให้มีการเผาขยะมูลฝอยอีกนั้นเป็นการแก้ไขไม่ถูกต้องแต่ในทางตรงกันข้ามการเผาขยะ

มูลฝอยนั้นเกิดเป็นปัญหาสาธารณสุข ปัจจุบันนี้คนเชียงใหม่เป็นโรคเกี่ยวกับทางเดินหายใจสูงมาก โดยเฉพาะโรคมะเร็งปอด ดังนั้นควรจะแก้ปัญหานี้ให้ถูกทาง

ทำนี้ปัญหาที่เกิดขึ้นแล้วแต่มีการแก้ปัญหาก็ปลายเหตุ แท้จริงแล้วปัญหาที่เกิดขึ้นมานั้นมีสาเหตุที่เกิดมาจากมนุษย์ทั้งสิ่ง ฉะนั้น การแก้ไขที่เหมาะสมที่สุดคือ ควรจะแก้ที่ตัวปัญหานั้นคือ มนุษย์นั่นเอง

การมีส่วนร่วมขององค์กรผู้เกี่ยวข้องในการแสดงความคิดเห็นต่อรูปแบบการจัดการมูลฝอยในปัจจุบัน (ในความรับผิดชอบของเทศบาลนครเชียงใหม่) จากการสัมภาษณ์กลุ่มผู้บริหารสำนักกองช่างสุขาภิบาล เทศบาลนครเชียงใหม่

ในปัจจุบันเทศบาลนครเชียงใหม่มีวิธีการจัดการขยะมูลฝอย โดยเป็นการเปรียบเทียบระหว่างการดำเนินการเองกับการจัดจ้างให้บริษัทเอกชนเข้ามาดำเนินการ ทั้งนี้เพื่อเป็นการประกันว่าเมื่อทางบริษัทเอกชนเกิดปัญหา ทางเทศบาลก็จะสามารถดำเนินการกำจัดขยะมูลฝอยเองได้ ซึ่งความคิดเห็นต่อรูปแบบการจัดการมูลฝอยในปัจจุบันสามารถแยกเป็นประเด็นดังนี้ คือ

ด้านการคัดแยก จากการสัมภาษณ์คุณธนคม จันทรปิง หัวหน้าจัดการสภาพแวดล้อม สำนักกองช่างสุขาภิบาล เทศบาลนครเชียงใหม่ กล่าวว่าประชาชนส่วนใหญ่ยังให้ความสำคัญต่อกานคัดแยกขยะมูลฝอยน้อยมาก การรีไซเคิล การนำกลับมาใช้ใหม่ยังน้อยมาก

ด้านการขนถ่าย เทศบาลใช้รถเก็บขนมูลฝอยจำนวนทั้งสิ้น 37 คัน มีพนักงานประจำรถรวมทั้งคนขับ 197 คน รถแต่ละคันจะออกปฏิบัติงานวันละประมาณ 2 เที่ยว แบ่งออกเป็นผลัดเช้าและผลัดบ่าย เริ่มตั้งแต่เวลา 04.30 น. ถึง 24.00 น. ตามเส้นทางที่แขวงต่างๆ กำหนด ส่วนในย่านการท่องเที่ยวหรือการค้าสำคัญจะมีการจัดเก็บขยะมูลฝอยตามถังรับไว้ข้างถนนด้วย เพื่อไม่ให้เกิดปัญหาขยะมูลฝอยค้างในถัง ค่าธรรมเนียมในการจัดเก็บมูลฝอยคิดค่าใช้จ่ายต่อครัวเรือน 20 บาทต่อเดือน ปัจจุบันเทศบาลมีค่าใช้จ่ายสำหรับค่าขนถ่ายประมาณ 60,000 บาทต่อวัน ซึ่งต้องขนถ่ายขยะมูลฝอยที่คัดแยกจากโรงพักขยะมูลฝอยที่สุสานหายาไปกำจัดที่บ่อขยะมูลฝอย บ้านตาลรุ๊ปอำเภอฮอด เนื่องจากระยะทางจากจังหวัดเชียงใหม่ไปยังอำเภอฮอด รวมแล้วประมาณ 120 กิโลเมตร

ด้านการกำจัด เนื่องจากเทศบาลพยายามจะลดค่าใช้จ่ายในการขนขยะมูลฝอย ฉะนั้นทางเทศบาลจึงมีแนวคิดว่าจะทำอะไรจึงจะแก้ไขปัญหานี้ในเรื่องการเสียค่าใช้จ่ายในการขนขยะมูลฝอยในระยะทางที่ไกล

แนวทางการแก้ไขดังกล่าว ทางเทศบาลจึงคิดว่าถ้าเทศบาลมีพื้นที่สำหรับการกำจัดที่ใกล้กว่านี้จะทำให้ประหยัดงบประมาณ โดยเฉพาะพลังงานน้ำมันในการขนส่ง ซึ่งถ้าเป็นไปได้พื้นที่โครงการจัดตั้งศูนย์กำจัดขยะมูลฝอยโซนใต้น้ำจะช่วยแก้ปัญหาดังกล่าวได้

นอกจากนี้ทางเทศบาลได้เสนอแนะเกี่ยวกับเทคโนโลยีในการกำจัดขยะมูลฝอยที่จะเกิดขึ้นภายในศูนย์ฯ ว่าควรจะเป็นระบบอุตสาหกรรม มีการคัดแยกขยะมูลฝอยนำกลับมาใช้ประโยชน์ได้มากที่สุด เช่นการนำขยะมูลฝอยมาทำปุ๋ย การรีไซเคิล การนำขยะมูลฝอยมาเป็นพลังงาน โดยเน้นเทคโนโลยีที่ไม่กระทบต่อสิ่งแวดล้อม ส่วนเทคโนโลยีอื่นๆที่จะนำมาใช้ในจังหวัดเชียงใหม่ เช่นการเผาด้วยอุณหภูมิสูงซึ่งปัจจุบันจังหวัดเชียงใหม่ประสบปัญหาเกี่ยวกับหมอกควัน ดังนั้น การเผาด้วยอุณหภูมิสูงจึงไม่ค่อยเห็นด้วยเท่าใด ทั้งนี้ยังรวมไปถึงเทคโนโลยีการฝังกลบแบบสุขาภิบาลก็ยังไม่ได้ให้ประโยชน์เท่ากับการนำขยะมูลฝอยมารีไซเคิลมากกว่าเพื่อสร้างประโยชน์จากการนำมาใช้ใหม่

การมีส่วนร่วมของผู้มีส่วนได้ส่วนเสียในโครงการจัดตั้งศูนย์ขยะมูลฝอยในเขตโซนใต้ของจังหวัดเชียงใหม่ นั้น สิ่งที่สำคัญและควรตระหนักถึงคือ การวางแผนชุมชน และการวางแผนสิ่งแวดล้อมเข้าไว้ด้วยกัน เป็นกระบวนการวางแผนเพื่อกิจกรรมสาธารณะ ที่เน้นเกี่ยวกับการพัฒนาอย่างยั่งยืน ดังนั้น การวางแผนยุทธวิธีการให้บริการ จะเน้น กระบวนการประชาธิปไตย การมีส่วนร่วมในกระบวนการคิดและตัดสินใจ และหาคำตอบหรือแนวทางแก้ไขปัญหา สำหรับชุมชนหรือเทศบาล จึงจัดเป็นกระบวนการเตรียมการล่วงหน้า ที่ให้เทศบาลสนับสนุนและระดมทรัพยากรทั้งทางสติปัญญา กายภาพ และเศรษฐกิจของคนในชุมชน ให้ร่วมกันกำหนดทิศทางเพื่อนำไปสู่เป้าหมายที่พึงปรารถนาในอนาคต จะไม่มีวิธีการที่ถูกต้องเหมาะสมเพียงวิธีการใดวิธีการหนึ่ง ในการดำเนินการวางแผน ยุทธวิธีการให้บริการแต่ละเทศบาลจะต้องวางแผนที่เหมาะสม และสอดคล้องกับเงื่อนไขเฉพาะของตนทั้งทางด้านสังคม วัฒนธรรมและสิ่งแวดล้อมแต่ละท้องถิ่น

4.3 วิเคราะห์จุดแข็งและข้อควรเสนอปรับปรุง แนวทาง นโยบาย และมาตรการของเทศบาลนครเชียงใหม่ในการจัดการปัญหาขยะมูลฝอยในเขตโซนใต้ของจังหวัดเชียงใหม่

4.3.1 จุดแข็งของนโยบาย และมาตรการของเทศบาลนครเชียงใหม่ในการจัดการปัญหาขยะมูลฝอยในเขตโซนใต้ของจังหวัดเชียงใหม่

การบริหารงานของเทศบาลนครเชียงใหม่เป็นหน่วยงานบริหารงานราชการส่วนภูมิภาคที่เป็นตัวแทนในการ ให้บริการประชาชน โดยเฉพาะการบริหารจัดการด้านการจัดการขยะมูลฝอยในจังหวัดเชียงใหม่ และโครงการจัดตั้งศูนย์กำจัดขยะมูลฝอยในเขตโซนใต้ ทั้งนี้ยังไม่ปรากฏเป็นภาพที่ชัดเจนซึ่งอาจกล่าวได้ว่า เป็นผลมาจาก แนวทางการดำเนินงาน นโยบาย และมาตรการของเทศบาลนครเชียงใหม่ที่เป็นปัญหาจำเป็นต้องทบทวน เรื่องดังกล่าวและแนวทางการบริหารจัดการ บทบาทหน้าที่ขององค์กร เพื่อกำหนดทิศทางและเป้าหมายอย่างชัดเจน ทั้งนี้เพื่อ

ประสิทธิผลของการดำเนินโครงการจัดตั้งศูนย์กำจัดขยะมูลฝอยในเขตโซนใต้ ด้วยแนวทางการวิเคราะห์SWOT

จุดแข็ง หรือการเสริมความแข็งแกร่งของเทศบาล ก็คือ นโยบายของเทศบาลนครเชียงใหม่ นั้นมีแนวทาง ดังที่นายกเทศมนตรีคนปัจจุบัน ได้ให้คำแถลงการณ์ในการจัดการปัญหาขยะมูลฝอยว่าเป็น นโยบายสร้างระบบกำจัดขยะมูลฝอยที่มีประสิทธิภาพ เพื่อจัดขยะมูลฝอยออกจากพื้นที่โดยเร็วที่สุด โดยใช้เทคโนโลยีที่เหมาะสมเข้ามาช่วยในการเปลี่ยนขยะให้เป็นพลังงาน และส่งเสริมการคัดแยก เพื่อช่วยในการลดปริมาณขยะรวมทั้งประสานกับองค์กรท้องถิ่นอื่นเพื่อบริหารจัดการขยะมูลฝอยอย่างครบวงจร เป็นการนโยบายนที่ครอบคลุมในการบริหารจัดการ แสดงให้เห็นถึงวิสัยทัศน์ของทางผู้บริหาร

จุดแข็ง อีกประการ คือ เทศบาลนครเชียงใหม่ ได้กำหนดนโยบายและแนวทางในการจัดการมูลฝอยในอนาคตไว้ 2 ระยะ โดยแนวทางแก้ไขปัญหามูลฝอยในระยะสั้น มอบให้แต่ละองค์กรปกครองส่วนท้องถิ่น ที่เป็นเจ้าของขยะดำเนินการกำจัดขยะและมีพื้นที่กำจัดขยะอยู่ในพื้นที่ของตัวเอง เพื่อไม่ให้เกิดปัญหาขยะเรื้อรัง หากมีความจำเป็นที่จะต้องนำขยะออกไปกำจัดนอกพื้นที่ จะต้องอยู่ภายใต้เงื่อนไขและหลักเกณฑ์ที่จะต้องไม่ก่อให้เกิดความเดือดร้อน หรือผลกระทบใดๆ ต่อพื้นที่ที่นำขยะไปกำจัดอย่างเด็ดขาด และจะจัดให้มีการจัดตั้งศูนย์กำจัดขยะในพื้นที่ ซึ่งการกำหนดนโยบายระยะสั้นนี้เป็นการให้ท้องถิ่นได้มีโอกาส และอำนาจในการจัดการปัญหาขยะในพื้นที่ของตน เพราะสามารถเข้าใจถึงสภาพปัญหาของขยะมูลฝอยในพื้นที่ของตนเอง

ส่วนการจัดการแก้ไขปัญหามูลฝอยในระยะยาว ได้มีการแบ่งพื้นที่การบริหารจัดการขยะ ด้วยการตั้งโรงงานกำจัดขยะเป็น 3 โซน ได้แก่ โซนเหนือ อยู่ในความรับผิดชอบของเทศบาลตำบลเวียงฝาง อำเภอฝาง ซึ่งปัจจุบันการก่อสร้างโรงงานแล้วเสร็จและมีการเดินเครื่องกำจัดขยะไปแล้วระยะหนึ่ง ขณะที่โซนกลาง อยู่ในความรับผิดชอบขององค์การบริหารส่วนจังหวัดเชียงใหม่ ซึ่งได้รับการอนุมัติงบประมาณดำเนินการมาตั้งแต่ปี 2545 แล้ว แต่ยังไม่สามารถดำเนินการได้ เนื่องจากติดขัดปัญหาเรื่องพื้นที่ โดยเวลานี้สามารถแก้ไขปัญหาดังกล่าว และมีการอนุมัติแบบก่อสร้างแล้ว ส่วนโซนใต้ อยู่ในความรับผิดชอบของเทศบาลนครเชียงใหม่ ซึ่งขณะนี้สามารถหาพื้นที่ก่อสร้างได้แล้ว อยู่ในพื้นที่ กิ่งอำเภอดอยหล่อ และเตรียมที่จะเสนอขอของบประมาณ 1,500 ล้านบาท เพื่อดำเนินการ

นอกจากการจัดการระบบการกำจัดขยะให้มีประสิทธิภาพแล้ว สิ่งที่จะมีการดำเนินการควบคู่กันไป คือ การรณรงค์ลดปริมาณขยะของเมืองเชียงใหม่ ด้วยการคิดหาวิธีการในการเพิ่มมูลค่าหรือการนำกลับมาใช้ใหม่ ซึ่งอาจจะทำโดยให้องค์กรปกครองส่วนท้องถิ่นแต่ละแห่ง เปิดจุดรับซื้อขยะบางชนิดที่สามารถนำมาใช้ประโยชน์หรือเพิ่มมูลค่าได้ ขณะเดียวกันกำลังจะมีการประสานไป

ยังสถาบันการศึกษาต่างๆ เพื่อศึกษาว่ามีความเป็นไปได้หรือไม่ ที่จะนำขยะไปแปรรูปเพื่อใช้เป็นวัสดุก่อสร้าง

จุดแข็งด้านการบริหารจัดการ เนื่องจากเทศบาลเองเป็นองค์กรที่มีอำนาจหน้าบริการการ กำจัดขยะโดยตรงจึงสามารถกำหนดนโยบายการจัดการขยะได้ ซึ่งจากการสัมภาษณ์ คุณประเสริฐ พงษ์ เพชรบุรีกุล ผู้อำนวยการการช่างสุขาภิบาล เทศบาลนครเชียงใหม่ ถึงนโยบายของเทศบาลได้นำมาสู่การบริหารจัดการขยะของเทศบาลเอง ดังนั้นทางเทศบาลจึงได้แบ่งหน้าที่ความรับผิดชอบในการจัดการขยะมูลฝอย โดยการแบ่งพื้นที่รับผิดชอบเป็น 3 โซน คือ โซนเหนือมอบหน้าที่ให้เทศบาลตำบลเวียงฝาง อำเภอฝางรับผิดชอบ โซนกลาง มอบหน้าที่ให้องค์การบริหารส่วนจังหวัดเชียงใหม่รับผิดชอบ และโซนใต้ มอบหน้าที่ให้เทศบาลนครเชียงใหม่เป็นผู้รับผิดชอบ ทั้งนี้การกำหนดโซนดังกล่าวเป็นข้อตกลงในที่ประชุมระหว่าง จังหวัดเชียงใหม่ อำเภอ ตำบลต่างๆในจังหวัดเชียงใหม่

ในส่วนของเทศบาลนครเชียงใหม่ เป็นหน้าที่รับผิดชอบของงานรักษาความสะอาด ฝ่ายบริหารงานสาธารณสุข กองสาธารณสุข งานรักษาความสะอาดเป็นหน่วยงานที่รับผิดชอบโดยตรงในเรื่องการจัดการเกี่ยวกับขยะมูลฝอยและสิ่งปฏิกูลในเขตเทศบาล โดยได้กระจายอำนาจหน้าที่การจัดการไปตามแขวงต่างๆ 4 แขวง ให้เจ้าหน้าที่รักษาความสะอาดของแขวงเป็นผู้รับผิดชอบดำเนินการในพื้นที่ของตนหน้าที่หลักของงานรักษาความสะอาด ได้แก่ งานด้านรักษาความสะอาด กำจัดขยะมูลฝอย การกำจัดสิ่งโสโครกและสิ่งปฏิกูล และงานด้านการจัดความเป็นระเบียบเรียบร้อยของบ้านเมืองตามเทศบัญญัติการรักษาความสะอาด และตามพระราชบัญญัติการรักษาความสะอาดและความเป็นระเบียบเรียบร้อยของบ้านเมือง พ.ศ. 2503 ทั้งรวมตลอดถึงวิธีการกำจัดและสถานที่กำจัดขยะมูลฝอยและสิ่งปฏิกูลด้วย

จุดแข็งองค์กรเทศบาลเป็นองค์กรขนาดใหญ่กำจัดขยะมูลฝอยของเทศบาลนครเชียงใหม่จึงมีขอบข่ายการรับผิดชอบ คือ มีการจัดจ้างบริษัทเอกชนเข้ามาจัดการและทางเทศบาลนครเชียงใหม่เป็นผู้รับผิดชอบเอง ดังนี้ เทศบาลนครเชียงใหม่ มีเขตการปกครอง 4 แขวง ได้แก่ แขวงนครพิงค์ แขวงเมืองราย แขวงศรีวิชัย และแขวงกาวิละ ซึ่งทางเทศบาลมีการจัดจ้าง บริษัท เชียงใหม่ริมคอย จำกัด เป็นสัมปทาน ระยะเวลา 5ปี โดยให้เก็บขยะมูลฝอยตามบ้านเรือน ตลาด ชุมชน โรงเรียน ในเขตของแขวงนครพิงค์ แขวงเมืองราย แขวงศรีวิชัย ส่วนแขวงกาวิละทางเทศบาลนครเชียงใหม่โดยขึ้นกับสำนักงานการช่าง ส่วนช่างสุขาภิบาล ฝ่ายจัดการสภาพแวดล้อมและวัสดุใช้แล้วเป็นผู้จัดการรับผิดชอบการกำจัดและสถานที่กำจัดขยะมูลฝอยและสิ่งปฏิกูลเอง(คุณชนคม จันทรีปิง หัวหน้าฝ่ายจัดการสภาพแวดล้อม กองช่างสุขาภิบาล เทศบาลนครเชียงใหม่)ประชาชนในเขตเทศบาลส่วนใหญ่ประกอบอาชีพพาณิชย์ การขนส่ง คลังสินค้า อุตสาหกรรมและหัตถกรรม ธุรกิจการค้า การ

บันเทิง และการบริการต่างๆ มีการหมุนเวียนและขยายตัวด้านธนาคารและการเงินอย่างมากมาย เพราะสภาพความคล่องตัวทางธุรกิจการค้า ประกอบกับการที่เชียงใหม่เป็นเมืองท่องเที่ยว ทศนาจรเดินทางมาเที่ยวพักผ่อนในอัตราที่ค่อนข้างสูงมาก จึงทำให้มีผู้นิยมนำเงินมาลงทุนประกอบธุรกิจการค้าอยู่ในเกณฑ์สูง

เนื่องจากเป็นองค์กรขนาดใหญ่มีงบประมาณในการจัดจ้างบริษัทเอกชนเพื่อดำเนินการขนเก็บขยะ และเอกชนเป็นผู้จัดเก็บ ดังนั้นเอกชนที่มารับจ้าง จะใช้รถบรรทุกที่เก็บขน นำไปจุดที่พักขยะมูลฝอย ก่อนที่จะนำไปทิ้งที่บ่อขยะมูลฝอย อีกที ส่วนจากที่จุดพักขยะมูลฝอยแล้ว ส่วนใหญ่จะเป็นรถบรรทุกจากบ่อขยะมูลฝอยมารับไปโดยมากจะเป็นรถบรรทุกพ่วง ลีบล้อ เพื่อนำไปฝังกลบที่บ่อขยะมูลฝอย โดยจะเป็นลักษณะรถที่ปิดคลุมผ้าใบมิดชิด แยกเป็นการเก็บขนมูลฝอยของเทศบาลนครเชียงใหม่ ในพื้นที่ 40 ตารางกิโลเมตร ใช้รถเก็บขนมูลฝอยจำนวนทั้งสิ้น 37 คันมีพนักงานประจำรถรวมทั้งคนขับ 197 คน รถแต่ละคันจะออกปฏิบัติงานวันละประมาณ 2 เที่ยว แบ่งออกเป็นผลัดเช้าและผลัดบ่าย เริ่มตั้งแต่เวลา 04.30 น. ถึง 24.00 น. ตามเส้นทางที่แขวงต่างๆ กำหนด ส่วนในย่านการท่องเที่ยวหรือการค้าสำคัญจะมีการจัดเก็บขยะมูลฝอยตามถังรับไว้ข้างถนนด้วย เพื่อไม่ให้เกิดปัญหาขยะมูลฝอยค้างในถัง

อย่างไรก็ตามเนื่องจากอุปสรรคในการเก็บขนมูลฝอยขณะนี้ยังไม่เพียงพอ และมีข้อจำกัดในการใช้งานบางประการ ทำให้ขีดความสามารถในการเก็บขนกระทำได้ประมาณร้อยละ 80 ของปริมาณมูลฝอยที่เกิดขึ้นเท่านั้น จึงทำให้มูลฝอยตกค้างประมาณวันละ 40 ตัน ตามอาคารบ้านเรือนที่บริการเก็บขนขยะมูลฝอยไม่ได้เข้าไปเก็บขนเป็นประจำ (Louis Berger International Inc. and Chiang Mai University ,1991) ซึ่งเป็นภาระของเทศบาลที่กำลังเร่งรัดดำเนินการแก้ไข

จุดแข็งด้านงบประมาณ ในการจัดการขยะสูงถึงปีละ ประมาณ 145 ล้านบาท แบ่งเป็นค่าจ้างเหมาเอกชนดำเนินการเก็บขนขยะมูลฝอย ตั้งไว้ 55,530,000 บาท เพื่อจ่ายเป็นค่าจ้างเหมาเอกชน ดำเนินการเก็บขนขยะมูลฝอย จำนวน 3 แขวง คือ แขวงเมืองราย แขวงนครพิงค์ แขวงศรีวิชัย โดยผูกพันงบประมาณรายจ่ายเป็นระยะเวลา 5 ปี (1 ม.ค.48-31 ธ.ค.52) ในวงเงิน 272,200,000บาท ในปีงบประมาณ พ.ศ. 2551 เป็นปีที่ 4 เป็นเงิน 55,530,000 บาท ตามสัญญาจ้างเลขที่ จ. 24/2548 ลงวันที่ 29 พฤศจิกายน พ.ศ. 2547 ตั้งจ่ายจากเงินรายได้ ค่าจ้างเหมาเอกชนดำเนินการขนและกำจัดขยะมูลฝอย ตั้งไว้ 89,470,000 บาท เพื่อจ่ายเป็นค่าจ้างเหมาเอกชนดำเนินการขนและกำจัดขยะมูลฝอย จำนวน 89,470,000 บาท

4.3.2 ข้อควรเสนอปรับปรุง(จุดอ่อน)นโยบาย และมาตรการของเทศบาลนครเชียงใหม่ในการจัดการปัญหาขยะมูลฝอยในเขตโซนใต้ของจังหวัดเชียงใหม่

ข้อควรเสนอปรับปรุง(จุดอ่อน)ของการจัดการขยะมูลฝอยในเขตเทศบาลนคร
เชียงใหม่

จุดอ่อนด้านการเก็บขยะมูลฝอย ทางเทศบาลนครเชียงใหม่มียานพาหนะที่ใช้ในการเก็บ
ขนขยะยังมีไม่เพียงพอ ที่มีอยู่ก็มีสภาพชำรุดทรุดโทรม เพราะใช้ปฏิบัติงานมาเป็นเวลานาน

การขาดแคลนรถเก็บขนขยะที่จะทำการเก็บขนขยะมูลฝอยประเภทติดเชื้อจากโรงพยาบาล
โดยเฉพาะ รถดูดฝุ่น มีจำนวนไม่เพียงพอ และขณะนี้บ้านเมืองอยู่ในระยะที่มีการก่อสร้างอาคาร
เป็นจำนวนมาก นอกจากนี้รถเก็บขยะประเภทกิ่งไม้ ต้นไม้ที่ชาวบ้านตัดออกกองไว้ริมถนนไม่
เพียงพอ

ภาชนะที่ใช้รองรับขยะมูลฝอยยังมีไม่เพียงพอ ประชาชนส่วนมากจะขอจากเทศบาลเป็นผู้
จัดหาและตั้งวางให้ ซึ่งตามเทศบัญญัติเรื่องการรักษาความสะอาด พ.ศ. 2529 กำหนดให้ประชาชน
เป็นผู้จัดหาเอง เทศบาลมีหน้าที่ไปทำการเก็บขนขยะนำไปกำจัดเท่านั้น ทั้งๆ ที่ได้มีการ
ประชาสัมพันธ์ให้ทราบแล้วก็ตาม

สภาพรถเก็บขนขยะไม่เหมาะสมในการปฏิบัติงาน เช่น การขาดเครื่องช่วยยก ถังขยะขนาด
ใหญ่ที่ติดข้างรถ เนื่องจากถังขยะขนาด 200 ลิตร ซึ่งเทศบาลนำมาใช้รองรับขยะโดยทั่วไปมีขนาด
ใหญ่และน้ำหนักมาก ไม่สะดวกในการยกเทลงรถขยะ และยังทำให้ชำรุดเร็วขึ้น

สภาพพื้นที่บางแห่งไม่เอื้ออำนวยในการเข้าไปเก็บขนขยะ เช่น ซอยมีขนาดเล็ก รถเข้าไป
จัดเก็บไม่ได้ ทำให้การบริการเก็บขนขยะไม่ทั่วถึง แม้เทศบาลจะจัดซื้อรถบรรทุกขยะขนาด 2 ตัน
แล้วก็ตาม สืบเนื่องจากปัญหาเศรษฐกิจ มีผู้ไปทำการรื้อคั้นเศษขยะ จากบริเวณจุดรวมขยะหรือตาม
ถังขยะ ทำให้มีขยะตกเรี่ยราด สกปรก ทั้งที่ได้มีการออกตรวจ จับกุม เปรียบเทียบปรับ หรือขอ
ความร่วมมือจากร้านค้าของเก่า หรือผู้ที่ทำการรื้อคั้นก็ตาม

จุดอ่อนด้านระบบขนส่งมูลฝอย ระยะทางที่ไกลระหว่างจุดเก็บ กับแหล่งที่นำขยะไปกำจัด
รวมทั้งสภาพเส้นทางที่อาจไม่อยู่ในสภาพที่ดี ทำให้ต้องใช้เวลานาน ซึ่งมีผลเสียต่อประสิทธิภาพใน
การเก็บขน ทำให้การเก็บขยะได้น้อยลง ถึงแม้ว่าทางเทศบาลจะมีการดำเนินการจัดเก็บและขนถ่าย
เองด้วยนั้นแต่ก็เป็นเพียงแฉวงเดียวที่ เทศบาลดำเนินการอยู่ ดังนั้น สิ่งที่เทศบาลควรดำเนินการ
จำเป็นต้องมีการดำเนินการประเมินผลการดำเนินงานของตนเอง และบริษัทที่รับจ้างด้วย เพื่อเป็น
ข้อมูลสะท้อนกลับมาวิเคราะห์ในการพัฒนาให้ดีขึ้น

จุดอ่อนด้านการกำจัดขยะ การไม่มีพื้นที่ที่จะใช้สำหรับเป็นที่ทิ้งกำจัดขยะแห่งใหม่ เพื่อ
สามารถที่จะดำเนินการกำจัดขยะได้ถูกสุขาภิบาลและรองรับปริมาณขยะซึ่งมีมากขึ้นเนื่องจากพื้นที่
เดิมไม่สามารถใช้ดำเนินการได้แล้วการขาดแคลนเครื่องมือหรืออุปกรณ์ที่ทันสมัยที่ใช้ในระบบ

วิธีการกำจัดขยะให้ถูกสุขลักษณะเช่น เครื่องอัดขยะเป็นก้อนก่อนนำไปทิ้ง ขาดเครื่องคัดแยกขยะก่อนกำจัด

จุดอ่อนด้านความร่วมมือของประชาชน ประชาชนไม่ค่อยให้ความร่วมมือในการย้ายจัดหาที่รองรับขยะไว้ให้บริการหรือไม่คอยติดต่อให้เทศบาลเป็นผู้เข้าไปทำการเก็บขยะให้ แต่มักจะนำขยะไปทิ้งบริเวณใกล้เคียงที่อยู่อาศัย เช่น ตามที่รกร้างว่างเปล่า ตามที่สาธารณะ ลำเหมือง คู คลอง ริมถนน ซึ่งก่อปัญหาอย่างมากให้กับเทศบาล อีกทั้งการพยายามหลีกเลี่ยงการเสียค่าธรรมเนียมในการเก็บขยะมูลฝอยหรือใช้เตี๊ยกเล็กเอาขยะในบ้านมาทิ้งข้างนอกหรือกวาดขยะจากในบ้านออกทิ้งถนนหน้าบ้าน

จุดอ่อนด้านการประชาสัมพันธ์ รูปแบบการประชาสัมพันธ์เกี่ยวกับเรื่องมูลฝอยและสิ่งปฏิกูลยังไม่สามารถให้ประชาชนรับรู้และเกิดความรู้ความเข้าใจ มองเห็นความสำคัญและสภาพปัญหาที่จะเกิดขึ้น ส่งผลกระทบต่อชีวิตความเป็นอยู่ของคน ตลอดจนความเป็นเมืองโดยส่วนร่วม หน่วยงานที่รับผิดชอบขาดการประสานงานและสนับสนุนกันและกัน ทำให้การประชาสัมพันธ์เกี่ยวกับเรื่องนี้เป็นไปในลักษณะต่างคนต่างทำ ไม่สามารถตรงกันทำให้ประชาชนตื่นตัวให้ความร่วมมือทางราชการได้

ข้อควรเสนอแนะ สำหรับการวางแผนทาง นโยบาย มาตรการการบริหารจัดการการแก้ไขปัญหามูลฝอยของเทศบาลนครเชียงใหม่ เน้นการคัดแยก การจัดเก็บ ให้ชัดเจนแต่ละประเภทไปทั้งประเภทขยะ รถการจัดเก็บ และมีบทลงโทษสำหรับผู้ที่ทำผิดกฎ กล่าวคือ นโยบายการกำจัดขยะควรมุ่งเน้นไปในทิศทางของการแยกประเภทขยะ เช่น ขยะเปียก ขยะแห้ง ขยะอันตราย จากทั้งที่บ้าน โรงเรียน องค์กรหน่วยงานต่างๆ โรงแรมห้างร้าน โดยอาจจะเริ่มจากโรงเรียนเพราะเทศบาลเองมีโรงเรียนในสังกัดอยู่มาก เท่ากับว่ามีบุคลากรทั้งครูและนักเรียนที่จะเป็นพลังขับเคลื่อนที่สำคัญในการดำเนินงาน ซึ่งในการแยกประเภทขยะนั้นเพื่อให้ได้ประสิทธิผลมากที่สุดต้องทำควบคู่กับการลดปริมาณขยะ ซึ่งมีแผนหรือแนวคิด 5 R. คือ

R.1 (Reduce) เป็นการลดปริมาณมูลฝอยที่อาจเกิดขึ้น เช่น ถูผ้าแทนถูพลาสติก

R.2 (Reuse) นำขยะมูลฝอยเศษวัสดุมาใช้ใหม่หรือเป็นการใช้ซ้ำ ใช้แล้วใช้อีก ๆ

R.3 (Repair) การนำมาแก้ไข ซ่อมแซมใช้ใหม่ เช่น แก้วที่ชำรุดเอามาซ่อมใหม่

R.4(Recycle)การหมุนเวียนกลับมาใช้นำขยะมาแปรรูปตามกระบวนการของแต่ละประเภท

R.5 (Reject) การหลีกเลี่ยงการใช้วัสดุที่ทลายยาก หรือวัสดุที่ใช้ครั้งเดียวแล้วทิ้ง เช่น โฟม

โดยในแต่ละวันของสัปดาห์มีการหมุนเวียนการเก็บขยะตามวัน วันละประเภท จัดให้แต่ละวันมีการนำ 5R มาใช้ และต้องออกกฎระเบียบ บทลงโทษสำหรับผู้ที่ทำผิดอย่างชัดเจน ตัวอย่างเช่น วันจันทร์ เป็นวันห้ามทิ้งขยะอันตราย ทิ้งได้เฉพาะขยะเปียก ซึ่งรถที่จัดเก็บก็ต้องเป็นรถที่เก็บเฉพาะ

ขยะเปียกจัดให้เป็นสีเขียว ฉะนั้นถ้าไม่ใช่ขยะประเภทนี้ ใครที่ทิ้งมาก็จะต้องเสียเงินค่าปรับ 2000 - 20,000 บาท ส่วนวันอังคารเป็นวันเก็บขยะประเภทขยะ Recycle เช่น พลาสติก กระดาษ ขวด โลหะต่าง ๆ รถจัดเก็บเป็นสีฟ้า เมื่อจัดเก็บขยะประเภทนี้แล้วก็สามารถนำไปยังโรงงานที่รับขยะมาเพื่อการหมุนเวียนกลับมาใช้ คือ นำขยะมาแปรรูป ตามกระบวนการของแต่ละประเภท เพื่อนำกลับมาใช้ประโยชน์ใหม่ หรือเปลี่ยนแปลงสภาพจากเดิมแล้วนำมาใช้ใหม่ เช่น พลาสติก กระดาษ ขวด โลหะต่าง ๆ ฯลฯ นำมาหลอมใหม่ นำยางรถยนต์ที่ใช้ไม่ได้แล้วมาทำรองเท้า นำแก้วแตกมาหลอมผลิตเป็นแก้วหรือกระจกใหม่ การนำวัสดุกลับมาใช้ใหม่ (Material recycling) เป็นการนำวัสดุผ่านกระบวนการเพื่อผลิตเป็นสินค้าใหม่ ซึ่งกระบวนการรีไซเคิลนี้จะเป็นการลดปริมาณขยะในแต่ละวันได้ ส่วนวันพุธเป็นวันเก็บขยะประเภทที่สามารถนำไปซ่อมแซม(Repair)ได้ เช่น เฟอร์นิเจอร์ที่ชำรุด หรือ อุปกรณ์เครื่องใช้ไฟฟ้า เสื้อผ้า ฯลฯ ทางเทศบาลสามารถนำรถสีขาออกจัดเก็บเพื่อมาซ่อมแซมและนำไปบริจาคแก่คนยากไร้ สำหรับประชาชนที่นำมาบริจาคก็จะได้ทำบุญไปในตัวด้วย ดูตัวอย่างได้จากที่ 4.30

ตารางที่ 4.30 ตัวอย่างการจัดเก็บมูลฝอยของเทศบาล

SR วัน	ประเภทขยะที่อนุญาต	ประเภทขยะที่ไม่ อนุญาต	ประเภทรถจัดเก็บ	ค่าปรับ(ค่าปรับ)
จันทร์	ขยะอินทรีย์ที่สามารถย่อยสลายได้ เช่น เศษอาหาร เศษใบไม้ เศษหญ้า	ขยะอันตราย	ปิกอัพตอนเดียวสีเขียว	2000
อังคาร	ขยะรีไซเคิล เช่น แก้ว กระดาษ โลหะ พลาสติก อะลูมิเนียม และเศษเหล็ก	ขยะทั่วไป	ปิกอัพตอนเดียวสีเหลือง	1000
พุธ	ขยะอันตรายหรือของเสียอันตรายจากชุมชน เช่น ถ่านไฟฉาย หลอดไฟฟ้า	ขยะรีไซเคิล	ปิกอัพตอนเดียวสีแดง	500
พฤหัสบดี	ขยะทั่วไป เช่น เศษผ้า เศษไม้ เศษวัสดุก่อสร้าง ถ้ำจากการเผาไหม้	ขยะอินทรีย์	ปิกอัพตอนเดียวสีฟ้า	500
ศุกร์	ขยะอินทรีย์ที่สามารถย่อยสลายได้ เช่น เศษอาหาร เศษใบไม้ เศษหญ้า	ขยะอันตราย	ปิกอัพตอนเดียวสีเขียว	2000

ตารางที่ 4.31 ตารางสรุปวิเคราะห์ SWOT ของเทศบาลนครเชียงใหม่ในการจัดการขยะมูลฝอย

	จุดแข็ง	จุดอ่อน
นโยบาย มาตรการในการจัดการขยะมูลฝอยของเทศบาล	- นโยบายระยะยาวมีการนำเทคโนโลยีเข้ามาช่วยในเรื่องของการจัดการ	- นโยบายระยะสั้นนั้นเป็นการแก้ปัญหาในแต่ละจุดการบริหารจัดการอาจไม่เป็นมาตรฐาน - มาตรการ กฎ ยังไม่ชัดเจน - ขาดความร่วมมือจากภาคประชาชน
	โอกาสการเสริมความแข็งแกร่ง	ข้อควรเสนอปรับปรุงแก้ไข
	-เทศบาลสามารถออกนโยบาย มาตรการ ได้เองเพื่อการบริหารจัดการให้ครอบคลุมทุกพื้นที่	- ควรออกมาตรการ โดยออกเป็นเทศบัญญัติมีบทลงโทษอย่างชัดเจน - วางวัตถุประสงค์และกระบวนการดำเนินงานในเรื่องการลด คัดแยก โดยเฉพาะเรื่อง 5 R ร่วมกับการดำเนินตามนโยบายระยะยาว
ศักยภาพ การบริหารจัดการของเทศบาล(บุคลากร งบประมาณ วัสดุ/อุปกรณ์ การจัดการ)	จุดแข็ง	จุดอ่อน
	- เป็นองค์กรขนาดใหญ่ - บุคลากรมีความรู้ความสามารถ - งบประมาณ - วัสดุ/อุปกรณ์ ครบถ้วน	- การให้ความรู้ในการจัดการขยะ - ขาดการดำเนินกิจกรรมส่งเสริม/ประชาสัมพันธ์ /การณรงค์การคัดแยกขยะ - ไม่ค่อยได้ลงสัมผัสกับพื้นที่อย่างจริงจัง - ขาดความร่วมมือของประชาชน
	โอกาสการเสริมความแข็งแกร่ง	ข้อควรเสนอปรับปรุงแก้ไข
- สามารถร่วมมือกับองค์กรผู้ที่มีความเชี่ยวชาญเกี่ยวกับการแก้ไขปัญหาขยะมูลฝอยได้ - สามารถพัฒนาวัสดุ/อุปกรณ์ที่ทันสมัยให้สอดคล้องกับพื้นที่ในการจัดการ	- ควรณรงค์ การคัดแยกขยะ และ 5R - ประชาสัมพันธ์สร้างจิตสำนึกความตระหนักในปัญหาขยะอย่างจริงจัง - ให้ความรู้ความเข้าใจ	