

บทที่ 4

ภาพรวมและรายละเอียดของชมรมผู้เลี้ยงนกกระจอกเทศแห่งประเทศไทย

ในการค้นคว้าอิสระเรื่องการนำแนวความคิดการรวมกลุ่มวิสาหกิจมาประยุกต์ใช้ในการพัฒนาชมรมผู้เลี้ยงนกกระจอกเทศแห่งประเทศไทย โดยได้รวบรวมข้อมูลจากการสัมภาษณ์ ประธานชมรม ผู้ร่วมก่อตั้งชมรม สมาชิกชมรม เจ้าหน้าที่เกษตร เจ้าหน้าที่ปศุสัตว์ และผู้ประกอบการที่เกี่ยวกับการเลี้ยงนกกระจอกเทศภายนอกชมรม โดยข้อมูลที่รายงานทั้งหมดนี้เป็นข้อมูลที่มาจากการสัมภาษณ์เท่านั้น ไม่ได้มาจากเอกสารประกอบใดๆจากทางชมรม และหน่วยงานต่างๆ

4.1 ประวัติความเป็นมาของชมรมผู้เลี้ยงนกกระจอกเทศแห่งประเทศไทย

ชมรมผู้เลี้ยงนกกระจอกเทศแห่งประเทศไทยได้เริ่มก่อตั้งขึ้นจากคณะบุคคลประมาณ 15 คน โดยมีคุณณัฐภัทรพงศ์ ธรรมวรัญญ เป็นแกนนำในการก่อตั้ง ทำการจดทะเบียนเป็นชมรมที่จังหวัดระยองในปี พ.ศ. 2543 โดยกรมปศุสัตว์จังหวัดระยองเป็นผู้รับรอง ใช้ชื่อว่าชมรมผู้เลี้ยงนกกระจอกเทศภาคตะวันออก มีสมาชิกประมาณ 20 คน มีวัตถุประสงค์เพื่อสนับสนุนการเลี้ยงนกกระจอกเทศให้กับผู้ที่สนใจทั่วไป มีการจัดการประชุมสามัญทุกๆ 2 เดือน และมีวาระการเปลี่ยนประธานชมรมทุกๆ 2 ปี จนกระทั่งปี พ.ศ. 2546 ได้มีการเสนอ คุณฮาซัน จิกิตซิลปิน ดำรงตำแหน่งประธานชมรมจนถึงปัจจุบันนี้ (ณัฐภัทรพงษ์ ธรรมวรัญญ, 2547: สัมภาษณ์) การพัฒนาการตั้งแต่นั้นในปี พ.ศ. 2540 เริ่มมีสมาชิกเกษตรกรผู้เลี้ยงนกกระจอกเทศจังหวัดระยองมารวมกลุ่มกัน โดยมีคุณณัฐภัทรพงศ์ ธรรมวรัญญ เป็นหัวหน้าในการรวมกลุ่มกันมีวัตถุประสงค์เพื่อเป็นการส่งเสริมการเลี้ยงนกกระจอกเทศ มีการแลกเปลี่ยนประสบการณ์ความรู้กัน และเป็นการเลี้ยงเพื่อทำการศึกษาทดลองหาวิธีการเลี้ยงที่ดีเหมาะสมที่สุดภายใต้สภาวะแวดล้อมของประเทศไทย

จนกระทั่งในปี พ.ศ. 2543 คุณ ณัฐภัทรพงศ์ ธรรมวรัญญ พร้อมกับสมาชิกกว่า 15 ราย ได้ทำการจดทะเบียนชมรมกับทางจังหวัดระยอง โดยได้รับการรับรองจากกรมปศุสัตว์จังหวัดระยองว่าเป็นชมรมผู้เลี้ยงนกกระจอกเทศภาคตะวันออก (จังหวัดระยอง)

ในปี พ.ศ. 2544 มีฟาร์มในชมรมมากกว่าร้อยฟาร์มและสมาชิกกระจายอยู่ทั่วประเทศ ดังนั้นจึงได้มีสมาชิกท่านหนึ่งคือคุณ ฮาซัน จิกิตซิลปิน ได้เสนอให้มีการเปลี่ยนชื่อชมรมจาก ชมรมผู้เลี้ยงนกกระจอกเทศภาคตะวันออก (จังหวัดระยอง) เป็นชมรมผู้เลี้ยงนกกระจอกเทศแห่งประเทศไทย เพื่อรองรับการขยายตัวของสมาชิกในชมรม ซึ่งในขณะนั้นทางชมรมจะมีการประชุมพบปะกันทุกๆ 2 เดือน

ในปี พ.ศ. 2546 ทางสมาชิกรวมและคณะกรรมการก็ได้ลงความเห็นทำให้ คุณ ฮาซัน จิกิต คิลปิน ดำรงตำแหน่งเป็นประธานชมรมผู้เลี้ยงนกกระจอกเทศแห่งประเทศไทย ก็ได้มีการปรับเปลี่ยนนโยบายบางอย่างเช่น จากการประชุมชมรมที่มีการจัดขึ้นในทุกๆ 2 เดือน ก็มีการเปลี่ยนเป็นประชุมเพียงปีละครั้ง และมีการประชุมวิสามัญตามความจำเป็นเพราะจะเป็นการลดปัญหาด้านการเดินทางสำหรับสมาชิกที่อาศัยอยู่ที่ไกล และไม่สะดวกในการเดินทางบ่อย แต่ทางชมรมจะมีการส่งเอกสารเวียนในกรณีที่มีข่าวสารเพื่อแจ้งผู้สมาชิกในกรณีจำเป็น

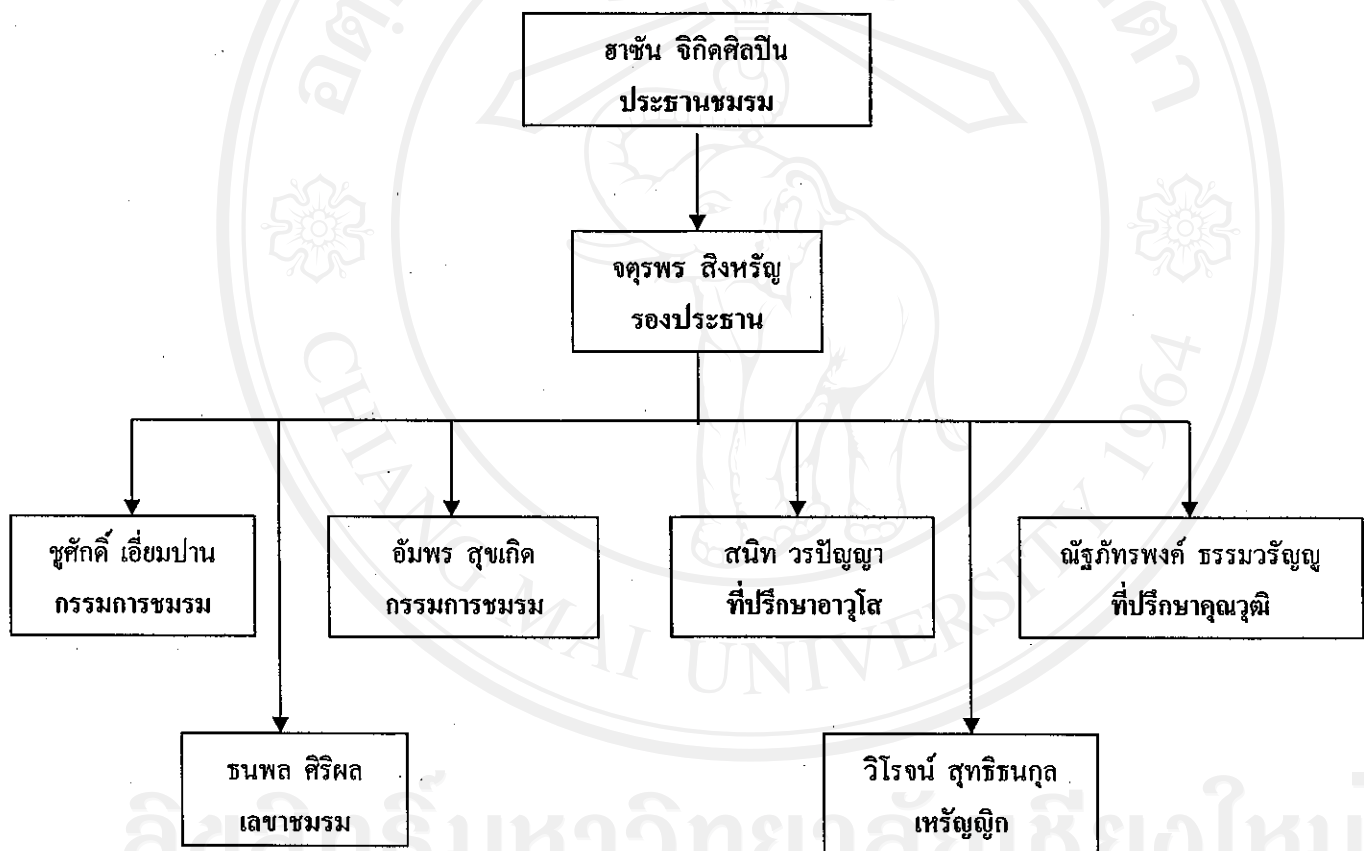
ในปี พ.ศ. 2547 ทางชมรมผู้เลี้ยงนกกระจอกเทศแห่งประเทศไทย มีสมาชิกอยู่ประมาณ 180-200 ฟาร์ม แต่มีรายชื่อในทะเบียนชมรมเพียง 130 ฟาร์ม ทั้งนี้เป็นเพราะปัจจุบันทางชมรมกำลังพัฒนาระบบชมรม และจะมีการบริหารชมรมแบบใหม่ โดยสมาชิกจะต้องแจ้งรายละเอียดของธุรกิจที่ทำอยู่ และจกรายชื่อใหม่จึงเป็นเหตุให้ยังมีสมาชิกที่กำลังรอดทะเบียนอยู่ สมาชิกภายในชมรมมีทั้งผู้ที่เป็นผู้ทำฟาร์มเลี้ยงนกกระจอกเทศ ผู้เป็นตัวแทนนำเข้าสายพันธุ์นกกระจอกเทศจากต่างประเทศ ผู้แปรรูปผลิตภัณฑ์จากเนื้อนกกระจอกเทศ ผู้ที่ทำหน้าที่แปรรูปเครื่องหนังจากนกกระจอกเทศ ผู้ส่งอาหารและยารักษาโรคที่ใช้ในฟาร์ม

ตารางที่ 4.1 ลำดับประวัติชมรมผู้เลี้ยงนกกระจอกเทศแห่งประเทศไทย

ปี พ.ศ.	หมายเหตุ
2540	ได้มีการรวมกลุ่มของเกษตรกรผู้เลี้ยงนกกระจอกเทศจังหวัดระยองประมาณ 8 ราย โดยมีคุณ ณัฐภัทรพงศ์ ธรรมวรัญญ เป็นแกนนำ ทั้งนี้เพื่อส่งเสริมการเลี้ยงนกกระจอกเทศ และได้มีการแลกเปลี่ยนความรู้กันกับผู้ที่มีความสนใจทั่วไป
2543	คุณ ณัฐภัทรพงศ์ ธรรมวรัญญ และสมาชิกประมาณ 15 คน ได้รวมกลุ่มกันเป็นกลุ่มชมรมผู้เลี้ยงนกกระจอกเทศภาคตะวันออก (จังหวัดระยอง) มีการประชุมพบกันระหว่างสมาชิก สองเดือนต่อครั้ง โดยมีคุณ ณัฐภัทรพงศ์ ธรรมวรัญญ เป็นประธานชมรม มีการรับรองจดทะเบียนชมรมโดย กรมปศุสัตว์จังหวัดระยอง
2544	คุณ ฮาซัน จิกิตคิลปิน สมาชิกชมรม ได้เสนอให้มีการเปลี่ยนชื่อชมรมจากชมรมผู้เลี้ยงนกกระจอกเทศภาคตะวันออก (จังหวัดระยอง) เป็น ชมรมผู้เลี้ยงนกกระจอกเทศแห่งประเทศไทย เพื่อความเหมาะสม และรองรับการขยายตัวในอนาคต

2546	ที่ประชุมได้มีการเสนอชื่อคุณ ฮาซัน จิกิดคิลปิน เป็นประธานชมรม เมื่อคุณฮาซัน ได้ดำรงตำแหน่งประธานชมรม ก็ได้มีข้อเสนอ ยุบการประชุมทุกๆ สองเดือนเพื่อให้มีการประชุมสามัญเพียงปีละครั้ง มีการจัดทำหนังสือเวียนเพื่อบอกความเป็นไปในชมรม และมีการประชุมฉุกเฉินวิสามัญแทน
------	--

ผังโครงสร้างของคณะกรรมการชมรมผู้เลี้ยงนกกระจอกเทศแห่งประเทศไทย



ที่มา : ฮาซัน จิกิดคิลปิน, 2547

4.2 วัตถุประสงค์ของการรวมกลุ่มของชมรมผู้เลี้ยงนกกระจอกเทศแห่งประเทศไทย

1. เพื่อสนับสนุนการเลี้ยงนกกระจอกเทศให้กับเกษตรกรและบุคคลทั่วไป
2. เพื่อเป็นที่ศึกษาและแลกเปลี่ยนความรู้ระหว่างเกษตรกร และผู้ที่สนใจทั่วไป
3. สร้างความเข้มแข็งและอำนาจต่อรองให้กับกลุ่มผู้เลี้ยงนกกระจอกเทศกับหน่วยงานต่างๆ รวมถึงการที่จะได้รับความช่วยเหลือจากหน่วยงานต่างๆ

4.3 นโยบายของกลุ่มชมรมผู้เลี้ยงนกกระทาจอกเทศแห่งประเทศไทย

กลุ่มชมรมผู้เลี้ยงนกกระทาจอกเทศตั้งแต่ได้มีการก่อตั้งขึ้นมาเป็นเวลากว่าห้าปี แม้จะมีการเปลี่ยนแปลงประธานชมรม คณะกรรมการชมรมอยู่หลายครั้งแต่สำหรับนโยบายของทางชมรมนั้นก็ยังคงที่จะยึดมั่นในนโยบายเริ่มต้นของการก่อตั้งชมรมนี้ขึ้นมา อันได้แก่ นโยบายการเข้าร่วมกลุ่มของสมาชิก นโยบายการดำเนินการของกิจการชมรม ซึ่งมีรายละเอียดดังนี้

นโยบายการเข้าร่วมกลุ่มของสมาชิก

- สมาชิกทุกคนที่จะเข้าร่วมกลุ่มของทางชมรมจะเป็นไปในแบบสมัครใจ จะไม่มีการบังคับจากใครทั้งสิ้น
- สมาชิกผู้ที่เข้าร่วมกลุ่มจะต้องมีความสนใจในธุรกิจการเลี้ยงนกกระทาจอกเทศ
- ผู้ที่เข้ามาเป็นสมาชิกจะเน้นว่าต้องประกอบการทำการเลี้ยงนกกระทาจอกเทศ หรือธุรกิจที่เกี่ยวข้อง
- ทางชมรม ไม่อนุญาตให้มีการหาประโยชน์กับเพื่อนสมาชิกภายในชมรม

นโยบายการดำเนินการของกิจการชมรม

- ทางชมรมจะรับฟังความคิดเห็น ข้อเสนอแนะของสมาชิกทุกคนในการประชุมทุกครั้ง
- ชมรมจะเน้นการดำเนินกิจการแบบโปร่งใส ไม่ให้มีการทุจริตใดๆเกิดขึ้น
- ทางชมรมจะมีการพูดคุยกับสมาชิกทุกคน ในกรณีที่เกิดปัญหาต่างๆ แทนการลงโทษฟ้องร้อง
- จะพิจารณาประโยชน์ของคนส่วนใหญ่ในชมรมก่อน และพิจารณาประโยชน์ที่จะได้รับจากการดำเนินกิจการที่เกี่ยวกับการเลี้ยงนกกระทาจอกเทศเป็นหลัก

สำหรับนโยบายของทางกลุ่มชมรมผู้เลี้ยงนกกระทาจอกเทศนั้นเป็นนโยบายที่ได้มาจากความเห็นชอบของสมาชิกในชมรมเป็นส่วนใหญ่ ที่สมาชิกทุกคนจะต้องคำนึงถึงเสมอ หากสมาชิกคนใดละทิ้งการปฏิบัติ แม้ว่าทางชมรมจะไม่ได้มีการบัญญัติการลงโทษใดๆ แต่จะมีการเตือนไปที่สมาชิกคนนั้น จนอาจจะมีการซักถามกันถึงมูลเหตุที่ว่าทำไมจึงละทิ้งข้อปฏิบัติตามนโยบายของชมรม และให้มีการพิจารณาตัวเองของสมาชิกคนนั้น เป็นต้น

4.4 การวางกลยุทธ์ต่างๆ ของชมรมผู้เลี้ยงนกกระทาจอกเทศแห่งประเทศไทย

ในด้านกลยุทธ์ต่างๆของทางชมรมผู้เลี้ยงนกกระทาจอกเทศแห่งประเทศไทย ได้มีการวางกลยุทธ์โดยแบ่งออกเป็นสามด้าน ซึ่งได้แก่ ด้านกลยุทธ์ความเข้มแข็งชมรม ด้านกลยุทธ์การตลาด และด้านกลยุทธ์การแข่งขัน ซึ่งมีรายละเอียดดังต่อไปนี้

กลยุทธ์ความเข้มแข็งชมรม จัดเป็นกลยุทธ์ที่ทางชมรมผู้เลี้ยงนกกระจอกเทศแห่งประเทศไทยได้มีการรวมเอาวิธีการจัดการบริหารงานของชมรม ไม่ว่าจะเป็นในด้านการจัดการคณะบุคคล การจัดการทรัพยากรวัตถุดิบ การจัดการการเงิน และการวางแผนการดำเนินงาน นำมาเข้าร่วมอยู่ในกลยุทธ์ชมรม ซึ่งมีแนวปฏิบัติว่า ชมรมจะมีการพัฒนาความรู้ ข้อมูลข่าวสารต่างให้มีความสมบูรณ์พร้อมที่สุด ไม่ว่าจะเป็นการไปอบรมสัมมนา แสวงหาความรู้เทคโนโลยีใหม่ๆ การแจกจ่ายข้อมูลไปสู่สมาชิก ซึ่งก็หมายความว่าทำให้สมาชิกชมรมมีความรู้ความสามารถที่เพิ่มมากขึ้นด้วย กลยุทธ์ชมรมนี้จัดว่าเป็นพื้นฐานที่จะทำให้ชมรมมีความเข้มแข็ง และสามารถนำไปเชื่อมโยงกับกลยุทธ์ต่างๆ ได้อีก

กลยุทธ์การตลาด ในรูปแบบโครงสร้างของทางชมรมจัดว่ามีความพร้อมทั้งในด้านวัตถุดิบ ด้านการผลิต ด้านการบริการ ดังนั้นทางชมรมจึงได้จัดให้มีการแบ่งประเภทของธุรกิจของสมาชิกออกเป็นหมวดหมู่ต่างๆ ได้แก่ กลุ่มผู้เลี้ยงรายใหญ่ กลุ่มผู้เลี้ยงรายย่อย กลุ่มผู้ส่งวัตถุดิบ กลุ่มผู้ผลิตอาหาร และกลุ่มผู้แปรรูป โดยในแต่ละหมวดหมู่นั้นดำเนินกิจการของตนเองให้ดีที่สุดภายใต้เป้าหมายเดียวกันซึ่งก็คือลูกค้า อาจต้องมีการประเมินผลงานของแต่ละหมวดธุรกิจเพื่อเป็นการเปรียบเทียบกับ ในเนื้อหาของกลยุทธ์การตลาดที่ทางชมรมได้ใช้นั้นจัดได้ว่าเป็นกลยุทธ์การค้าแบบห่วงโซ่อุปทาน ซึ่งจะมีการพิจารณาห่วงโซ่คุณค่าในแต่ละหมวดธุรกิจ เพราะถ้าหากกลยุทธ์ตลาดจะไปเน้นแต่เพียงการขายหรือช่วงปลายของห่วงโซ่อุปทานแล้วนั้นก็จะทำให้สายโซ่ธุรกิจทั้งสายไม่แข็งแรง และอาจทำให้ธุรกิจนั้นดำเนินต่อไปไม่ได้

กลยุทธ์การแข่งขัน คือการพิจารณาชมรมในรูปแบบภาพรวมเพื่อที่จะให้ได้ทราบถึงจุดอ่อน จุดแข็ง ข้อบกพร่องแก้ไข ของชมรมแล้วพิจารณาจุดตกในแต่ละจุดที่ทางชมรมได้มุ่งเป้าสนใจ แล้วทำการแก้ไข หรือส่งเสริมในจุดต่างๆ เหล่านั้น หรืออีกนัยหนึ่งกลยุทธ์ดังกล่าวจัดเป็นการเชื่อมโยงข้อมูลในหน่วยที่น้อยที่สุดของทางชมรมเพื่อนำเอาออกมาใช้ประโยชน์ในการกำหนดแนวทางแข่งขันต่างๆ และวิธีการนี้จัดเป็นการสร้างความได้เปรียบทางการแข่งขันอีกอย่างหนึ่งที่ทางชมรมได้พิจารณานำมาใช้

4.5 กิจกรรมและการดำเนินงานของชมรมผู้เลี้ยงนกกระจอกเทศแห่งประเทศไทย ด้านการจัดการชมรม

จากการสังเกตและประกอบข้อมูลสัมภาษณ์ของทางผู้ศึกษาพบว่าชมรมผู้เลี้ยงนกกระจอกเทศแห่งประเทศไทยดำเนินงานมากกว่า 5 ปีมีสมาชิกจำนวนมาก โดยเบื้องต้นสำหรับผู้ที่สนใจในการเข้าร่วมเป็นสมาชิกจะมีเงินบำรุงชมรมประมาณ 2,000 บาทตลอดการเป็นสมาชิก ทั้งนี้จะใช้เป็นการดำเนินงานของทางชมรมในเรื่องการประชุม การจัดการ

เอกสารจำเป็น การดำเนินหน้าที่ของคณะกรรมการ นอกจากนี้ทางชมรมยังมีการระดมทุนพิเศษเพื่อเป็นการสร้างโรงเชือดของทางชมรมที่ได้มาตรฐานตามระบบสากล ปัจจุบันอยู่ในขั้นตอนการพิจารณาความเหมาะสมของพื้นที่และระบบ

สมาชิกของชมรมผู้เลี้ยงนกกระจอกเทศแห่งประเทศไทยจะมีทั้งที่อยู่ในภาคเหนือ ภาคกลาง ภาคอีสาน ภาคใต้ และภาคตะวันออก มีอยู่ทั่วประเทศ ดังนั้นในเทคนิคการเลี้ยงของแต่ละที่จะมีความแตกต่างกันในบางส่วน แต่ทางชมรมก็เป็นศูนย์กลางของการถ่ายทอดภูมิปัญญาความรู้ให้เกษตรกร สมาชิกทุกคน เพื่อที่จะมีมาตรฐานการเลี้ยงการดูแลกิจกรรมนกกระจอกเทศอย่างมีประสิทธิภาพทั่วกัน แต่ในบางครั้งการที่มีสมาชิกมากก็เป็นปัญหาอยู่หลายอย่าง คือการควบคุมบทบาทสมาชิกยังเป็นไปอย่างไม่เท่าถึง มีการทำการค้าขายกันในชมรมไม่มองเน้นไปที่ตลาดภายนอกชมรม ดังนั้นทางชมรมจึงมีการกำหนดแนวทางการจำแนกกลุ่มของสมาชิกไว้ เป็นผู้เลี้ยงรายใหญ่ ผู้เลี้ยงรายย่อย ผู้ผลิตอาหาร ผู้ส่งวัตถุดิบ ผู้แปรรูปเป็นต้น ทั้งยังจะต้องได้ทำการกำหนดภาระหน้าที่ของแต่ละกลุ่มไว้ด้วย เพื่อสามารถที่จะมองภาพปัญหาของชมรมได้ชัดเจนขึ้น และจะได้สะดวกต่อการวางกลยุทธ์ต่างๆต่อไปด้วย

ด้านการบริหารงานทางชมรมความอำนาจของคณะกรรมการชมรม มีหน้าที่ในการบริหารกิจการชมรมผู้เลี้ยงนกกระจอกเทศแห่งประเทศไทย กำหนดให้มีการเลือกตั้งประธานทุกๆ 2 ปี และมีการปรับผังคณะกรรมการด้วยตามความจำเป็น การกำหนดความถี่ในการประชุมเป็นความเห็นของทางประธานชมรม คณะกรรมการ และสมาชิกทุกคน ซึ่งปัจจุบันก็ได้กำหนดไว้ปีละครั้ง และมีการประชุมวิสามัญในกรณีฉุกเฉิน การบริหารกิจกรรมชมรมมีวัตถุประสงค์ในการสร้างความมีระเบียบของหน้าที่ของทุกคน ในส่วนเรื่องข้อมูลเอกสารต่างๆยังไม่ได้มีการจัดเก็บอย่างเป็นระบบ แต่ก็จะมีการพัฒนาในเรื่องนี้หากมีการประชุมต่อไป

ในการสร้างความเข้าใจของปัจจัยต่างๆที่อยู่นอกชมรม ซึ่งในบางครั้งเป็นปัจจัยที่ได้เปรียบ เช่น ด้านปัจจัยพื้นที่ที่ใช้ในการประกอบธุรกิจการเลี้ยงนกกระจอกเทศมีความสมบูรณ์ทางอาหาร มีอากาศที่พอเหมาะ การคมนาคมก็สะดวก แต่ในปัจจัยบางอย่างก็เป็นอุปสรรค เช่น ด้านการพิจารณานำเทคโนโลยีต่างๆมาใช้ ความเข้าใจในตลาดและผู้บริโภค แผนการป้องกันภัยธรรมชาติ โรคระบาด โดยเฉพาะใช้หัวคั่นที่ระบาดหนักในตั้งแต่ปี พ.ศ. 2546 จน พ.ศ. 2547 ก็ยังได้รับผลกระทบอยู่ ที่สำคัญ ด้านการเข้าใจในการเปิดการค้าเสรี การเข้ามาของคู่แข่งในรูปแบบต่างๆ ยังไม่ได้มีแผนจัดการ ยังไม่มีการรวบรวมข้อมูลข่าวสารเพิ่มเติม และการจัดเก็บข้อมูลที่สำคัญเพื่อการนำมาใช้ประกอบการวางแผนทางการ

วางแผนต่างๆ แต่ทางชมรมก็ได้ตระหนักถึงข้อปัญหาที่กล่าวมาและพร้อมที่จะจัดการต่อไป

ด้านการตลาด

สำหรับสถานการณ์ความต้องการผลิตภัณฑ์นกกกระจอกเทศนั้นก็เพิ่มขึ้นทุกๆ ปี โดยเริ่มในปี พ.ศ. 2543 ที่มีการชำแหละเนื้อเพียง 26 ตัน จนในปี พ.ศ. 2545 มีการชำแหละเฉลี่ยกว่า 260 ตัน ไม่พอเพียงต่อการบริโภคจึงมีการนำเข้ามาเพิ่มอีก ตอนนี้อยู่ทั่วประเทศมีนกกกระจอกเทศประมาณ 50,000 กว่าตัว ไม่พอเพียงต่อการบริโภค ดังนั้นช่วงนี้จึงเป็นช่วงของการขายพันธุ์นกกกระจอกเทศ และจะดำเนินต่อไปอีกประมาณ 5 ปีจนกว่าจะมีปริมาณนกกกระจอกเทศอย่างเพียงพอ จึงจะเข้าสู่ช่วงการดำเนินธุรกิจผลิตภัณฑ์แปรรูปต่างๆ จากนกกกระจอกเทศ ดังนั้นช่วงนี้ก็จะมียุโรปสรรคอยู่ เช่น ปัญหาภายในชมรม การค้าขายกันเองกับสมาชิกชมรม ปัญหาระบบฟาร์มมาตรฐาน และอีกหลายๆ เรื่อง คาดว่าในปี พ.ศ. 2552 ปัญหาต่างๆ จะคลี่คลายไปหลายเรื่อง เช่น

ทางชมรมเป็นชมรมผู้เลี้ยงนกกกระจอกเทศจึงมีสินค้าที่ได้จากการแปรรูปนกกกระจอกเทศ เช่น เนื้อส่วนต่างๆ ไขมันนก สบู่ที่ได้จากการแปรรูปไขมันนก เครื่องนกกกระจอกเทศ กระจุกเกาะนกกกระจอกเทศ หัวเข็มขัด และอีกมากมาย มีศูนย์แสดงสินค้าของชมรม ในผลิตภัณฑ์บางตัวสามารถสร้างรายได้มากเช่นเครื่องนกกกระจอกเทศ และสามารถเป็นสินค้าส่งออกได้ ทั้งนี้ปัจจัยในด้านการผลิตของทางชมรมถือว่าได้เปรียบ เช่น การมีวัตถุดิบที่ได้คุณภาพ การมีแรงงานที่มีความรู้ความสามารถที่เอื้อต่อการพัฒนา มีความรู้เฉพาะในเรื่องของการเลี้ยง การมีการพัฒนาสินค้าอยู่ตลอด แต่จะมีปัญหาเรื่องของการเงินอยู่ เพราะในสมาชิกบางคนยังมีความไม่เข้าใจในการบริหารการเงิน การแสวงหาแหล่งเงินทุน จึงทำให้เป็นปัญหาที่กระทบกับด้านการผลิตสินค้าอยู่บ้าง (ฮาซัน จิริดิลปิน, 2547: สัมภาษณ์)

4.6 กลุ่มต่างๆ ที่เกี่ยวข้องกับชมรมผู้เลี้ยงนกกกระจอกเทศแห่งประเทศไทย

ชมรมผู้เลี้ยงนกกกระจอกเทศแห่งประเทศไทย จัดเป็นชมรมผู้เลี้ยงนกกกระจอกเทศที่มีสมาชิกมากที่สุด และเป็นชมรมใหญ่เพียงชมรมเดียวที่ดำเนินกิจการในด้านการเลี้ยง การให้ความรู้ในเรื่องที่เกี่ยวกับนกกกระจอกเทศ ปัจจุบันมีสมาชิกกว่า 200 ราย มีทั้งทำกิจการการเลี้ยงนกกกระจอกเทศ การแปรรูปนกกกระจอกเทศ และอื่นๆ อีกมาก ถ้าหากมีการจัดหมวดหมู่ตามที่ทางประธานชมรมได้กล่าวมา จะทำให้ชมรมผู้เลี้ยงนกกกระจอกเทศแห่งประเทศไทยมีสมาชิกที่อยู่ในการกิจการต่างๆ ดังนี้

- ผู้ที่ทำหน้าที่ส่งวัตถุดิบ ซึ่งหมายถึงการขายพันธุนกกระทาจอกเทศ และอุปกรณ์การเลี้ยง บางชนิด ในที่นี้ผู้ที่ทำหน้าที่ส่งวัตถุดิบจะเป็นตัวแทนในการซื้อขายพันธุนกกระทาจอกเทศ ระหว่างผู้ฝึกเลี้ยงนกกระทาจอกเทศทั้งในและต่างประเทศ กับผู้ทำการเลี้ยงนกกระทาจอกเทศในประเทศ โดยส่วนใหญ่จะเป็นการซื้อขายพันธุนกกระทาจอกเทศที่มีอายุระหว่าง 1 วัน ถึง 3 เดือน ราคาที่ทำการจำหน่ายจะขึ้นอยู่กับอายุนกกระทาจอกเทศ เช่น อายุ 1-30 วันอยู่ที่ไม่เกิน 4,500 บาท, 2 เดือนอยู่ที่ 6,000 บาท, 3 เดือนอยู่ที่ 7,000 บาท ซึ่งราคานี้ก็จะขึ้นอยู่กับแต่ละฟาร์มด้วย ในการซื้อขายทำได้ทั้งการให้ลูกค้ามารับเอง แล้วได้ราคาพิเศษ หรือการนำไปส่งให้กับลูกค้า การขนส่งหากนกกระทาจอกเทศมีอายุมากมีรูปร่างที่ใหญ่จะมีค่าขนส่งทั่วไปอยู่ที่ประมาณตัวละ 2,000 บาท และลดลงมาตามแต่ความยากง่ายในการขนส่ง หากเป็นการขนส่งข้ามประเทศส่วนใหญ่จะต้องมีตัวแทนในการนำเข้ามา ลูกค้าไม่สามารถที่จะไปซื้อย่อยได้เอง หรือไม่เช่นนั้นจะต้องซื้อในปริมาณที่มากๆ จึงสามารถดำเนินการได้ และคุ้มค่าที่สุด (ไพรัช อรัญมิ่ง, 2546: สัมภาษณ์)
- ผู้ส่งอาหารและยา อาหารหลักสำคัญของนกกระทาจอกเทศ คือ หญ้าและพืชผัก ปริมาณการบริโภคของนกกระทาจอกเทศจะค่อนข้างมาก นอกจากนี้จะมีการเสริมอาหารประเภทอาหารชั้นหรือหัวอาหารสัตว์ปีกไปด้วย บริเวณการเลี้ยงนกกระทาจอกเทศจะต้องมีก้อนดินก้อนกรวด เพื่อให้นกกระทาจอกเทศสามารถกินเข้าไป เพื่อช่วยย่อยอาหารด้วย นกกระทาจอกเทศเป็นสัตว์ที่เลี้ยงง่ายเพราะทนต่อโรคระบาดต่างๆ เช่น นิวคาสเซอว์ โรคแอนแทรกซ์ และอื่นๆ ดังนั้นยาสำหรับนกกระทาจอกเทศจึงมีไม่มาก ส่วนใหญ่เป็นยาเสริมวิตามิน ยาแก้เครียด เป็นหลัก ในการจัดส่งอาหารและยานั้น ถ้าเป็นในส่วนของอาหารแต่ละฟาร์มสามารถที่จะจัดการกันเองได้ โดยหาพืชผักในบริเวณที่มีการเตรียมพื้นที่แต่แรกอยู่แล้วสำหรับยา อาหารชั้นหรือหัวอาหารก็สามารถหาซื้อได้ตามร้านหรือโรงผลิตใกล้ พื้นที่เลี้ยงได้ ดังนั้นใน ส่วนของผู้ส่งอาหารและยาของกลุ่มผู้เลี้ยงนกกระทาจอกเทศจึงยังไม่มีใครที่ทำหน้าที่ดังกล่าวเป็นหลัก แต่จะทำหน้าที่เป็นผู้เลี้ยงนกกระทาจอกเทศ และทำหน้าที่เป็นผู้ส่งอาหาร และยา เพื่อเสริมเท่านั้น (บัวออน ลืออ่อน, 2547: สัมภาษณ์)
- ผู้เลี้ยงรายใหญ่ คือผู้ที่ประกอบกิจการการเลี้ยงนกกระทาจอกเทศที่มีปริมาณนกกระทาจอกเทศตั้งแต่ 20 ตัวขึ้นไป โดยส่วนใหญ่ผู้เลี้ยงรายใหญ่นอกจากจะทำการเลี้ยงนกกระทาจอกเทศแล้วยังทำการเพาะพันธุ์อีกด้วย หรือในบางรายก็จะมีการเชือดแปรรูปนกกระทาจอกเทศในฟาร์มด้วย และในการเลี้ยงนกกระทาจอกเทศจำนวนมากจำเป็นต้อง

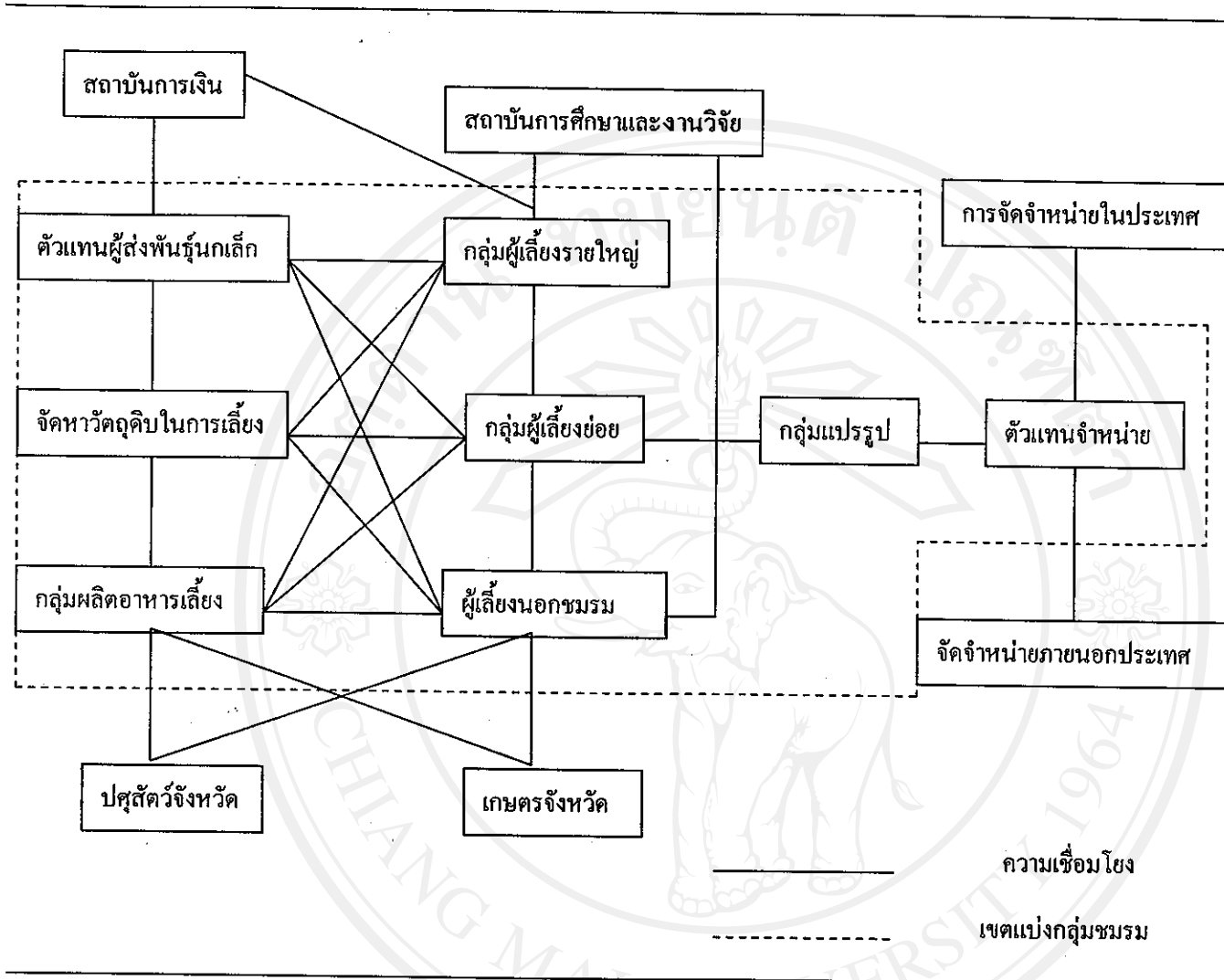
อาศัยการจัดการฟาร์ม การจัดการเงินทุนเป็นจำนวนมาก เพื่อเป็นการลดความเสี่ยงของทางฟาร์มจึงได้มีการดำเนินธุรกิจอื่นเสริมด้วย ทั้งธุรกิจที่เกี่ยวข้องกับนกกระทาจอกเทศ และธุรกิจที่ไม่มีความเกี่ยวข้องกับนกกระทาจอกเทศ ผู้เลี้ยงรายใหญ่จัดว่าเป็นกลุ่มที่มีความสำคัญกลุ่มหนึ่งของชมรม เพราะว่ามีส่วนในการกระจายพันธุ์นกไปสู่ผู้เลี้ยงรายย่อย มีส่วนในการประทับประคองชมรม และเป็นผู้ที่มีข้อมูลข่าวสารเพื่อกระจายให้ทางชมรมทราบ ดังนั้น ผู้เลี้ยงนกกระทาจอกเทศรายใหญ่ จึงเป็นกลุ่มที่มีผลต่อความอยู่รอดของชมรมผู้เลี้ยงนกกระทาจอกเทศแห่งประเทศไทยกลุ่มหนึ่ง (จักรกฤษ นาวิก, 2547: สัมภาษณ์)

- ผู้เลี้ยงรายย่อย เป็นฟาร์มเลี้ยงนกกระทาจอกเทศที่โดยมากจะเป็นการทดลองเลี้ยงไม่ได้มีการหวังผลประโยชน์จากการเลี้ยงมากนัก มีการเลี้ยงกันอยู่ไม่มากกว่า 20 ตัว ยกตัวอย่างฟาร์มที่เราได้ไปทำการสัมภาษณ์ที่จังหวัดเพชรบูรณ์ อำเภอเมือง ตำบลนาจั่ว ก็มีการเลี้ยงนกกระทาจอกเทศเพียง 10 ตัว และทางเจ้าของก็ไม่ได้มีการคิดต้นทุนอะไรมากในการเลี้ยง สำหรับผู้เลี้ยงรายย่อยนั้น โดยมากจะมีการเลี้ยงที่ไม่มีแบบแผน ไม่ได้มีการคำนึงถึงพื้นที่ ที่เหมาะสมในการเลี้ยง อาหาร และยาที่มีการจัดซื้อเอง ผลิตเอง เนื่องจากผู้เลี้ยงรายย่อยส่วนใหญ่จะมีทุนน้อยดังนั้น โดยมากจะได้รับการสนับสนุนการเลี้ยงจากผู้เลี้ยงรายใหญ่ หรือมีการทำสัญญาเป็นลูกฟาร์มกัน (จินตนา สวัสดิพงษ์, 2547: สัมภาษณ์)
- ผู้แปรรูปผลิตภัณฑ์จากนกกระทาจอกเทศ การแปรรูปผลิตภัณฑ์จากนกกระทาจอกเทศนั้น จะคล้ายกับการแปรรูปสัตว์อื่นๆ คือ มีการชำแหละ มีการตัดแต่งแยกเนื้อ หนัง กระดูก และนำเศษที่เหลือมาทำประโยชน์ได้จากการพัฒนาผลิตภัณฑ์ เป็น ไข่กรอก นกกระทาจอกเทศยอ ลูกชิ้น นกตุ๋น และอื่นๆ ผู้ที่เป็นผู้แปรรูปผลิตภัณฑ์นั้นก็ด้วยกันอยู่หลายรูปแบบ เช่น ทำการเลี้ยงเอง แปรรูปเอง หรือไม่ได้เลี้ยงแต่มีการนำวัตถุดิบจากที่อื่น มาทำการแปรรูป เป็นผลิตภัณฑ์ต่างๆ ในขั้นตอนการแปรรูปนั้นวัตถุดิบหลักก็เป็นนกกระทาจอกเทศ และวัตถุดิบ มีเครื่องเทศอีกหลายที่ผสมกันอยู่ ทางผู้แปรรูปผลิตภัณฑ์นั้นมีการจัดซื้อเครื่องเทศ และวัตถุดิบอื่นๆ เอง ไม่มีผู้ที่จัดส่ง หลังจากแปรรูปแล้ว ส่วนมากผลิตภัณฑ์จะมีผู้รับไปขาย ซึ่งหลายที่เป็นผู้ที่อยู่ในชมรมเองหรือมีความใกล้ชิดกับทางชมรมอยู่ก่อน (ฮาซัน จิกิดซิลปิน, 2547: สัมภาษณ์)
- ปศุสัตว์จังหวัด ทำหน้าที่ในการให้คำแนะนำในการเลี้ยง ทำการตรวจโรคและการป้องกันต่างๆ ให้กับฟาร์ม จัดหาวัคซีนบ่มารุง ทั้งนี้ ทางปศุสัตว์จังหวัดเองก็ไม่ได้มีหน้าที่โดยตรงในการช่วยเหลือผู้เลี้ยงนกกระทาจอกเทศ เพราะทางรัฐบาลยังไม่ได้ให้การ

สนับสนุน ดังนั้นไม่ว่าจะเป็นการขึ้นทะเบียนฟาร์ม มาตรฐานฟาร์มเลี้ยง และเกณฑ์การชดเชยเมื่อเกิดกรณีโรคระบาด ก็ยังไม่ได้รับการคุ้มครองเท่าที่ควร (ณรงค์ศักดิ์ เหล่าปัญญากิจ, 2547: สัมภาษณ์)

- เกษตรจังหวัด จะทำหน้าที่ในการแนะนำพื้นที่ที่เหมาะสมในการเลี้ยงนกกระทาออกเทศให้กับเกษตรกร จะมีการแนะนำกิจกรรมอื่นๆ ที่สามารถจะทำควบคู่กันไปกับการเลี้ยงนกกระทาออกเทศด้วย เช่น การปลูกผักเพื่อเป็นอาหาร และเพื่อจำหน่าย การเลี้ยงไก่พื้นบ้านควบคู่ไปกับการเลี้ยงนกกระทาออกเทศ เป็นต้น นอกจากนี้ทางเกษตรยังให้การสนับสนุนการรวมกลุ่ม โดยอนุญาตให้ใช้พื้นที่ทางราชการในการจัดนิทรรศการต่างๆ ไม่ว่าจะเป็นการเผยแพร่ความรู้ และการจัดจำหน่ายสินค้าที่เกี่ยวข้องกับการแปรรูปนกกระทาออกเทศด้วย (ผจญ สวัสดิพิงษ์, 2547: สัมภาษณ์)
- กลุ่มลูกค้า สำหรับกลุ่มที่เป็นลูกค้าของทางชมรม แบ่งได้เป็นสองประเภท คือ ประเภทแรกเป็นกลุ่มที่บริโภคสินค้าโดยตรง มีการเลือกซื้อสินค้าจากชมรมหรือตัวแทนจำหน่ายเพื่อทำการบริโภคสินค้าเองไม่ได้มีการนำไปขายต่อ กลุ่มนี้มีความพิถีพิถันในการเลือกซื้อสินค้ามาก อีกประเภทหนึ่งคือ กลุ่มลูกค้าที่เป็นตัวแทนในการซื้อสินค้าจากทางชมรมแล้วนำไปขายต่อ กลุ่มดังกล่าวนี้จะไม่เน้นการบริโภคสินค้าเอง แต่เน้นที่การเลือกซื้อสินค้าตามความต้องการของลูกค้าในกลุ่มแรก ดังนั้นจึงมีการเลือกซื้อสินค้าที่ต้องมีความละเอียดเหมาะสมตรงกับความต้องการของลูกค้าในกลุ่มแรก
- กลุ่มคู่แข่ง โดยมากจะเป็นกลุ่มของบริษัทใหญ่ที่มีชื่อเสียงและประกอบกิจการเหมือนกันชมรมผู้เลี้ยงนกกระทาออกเทศแห่งประเทศไทย ที่มีการขายผลิตภัณฑ์จากการแปรรูปนกกระทาออกเทศ แต่บทบาทของกลุ่มเองก็แบ่งเป็นสองลักษณะคือ ลักษณะแรก จะทำการค้าขายสินค้าแข่งกับทางชมรมซึ่งโดยทั่วไปจะเป็นการแข่งขันในช่วงเวลาสั้นๆ เช่น ในระยะการค้าขายพื้นฐานนกกระทาออกเทศในระยะแรก การแข่งขันกันขายนอคนกกระทาออกเทศในระยะที่เกิดวิกฤตต่างๆ เป็นต้น ในลักษณะที่สองเป็นการมีบทบาทเป็นผู้รับซื้อสินค้าไม่มีแบรนด์ของทางชมรมเพื่อไปขายในนามบริษัท

จากแบบโครงสร้างของกลุ่มชมรมผู้เลี้ยงนกกระทาออกเทศแห่งประเทศไทยรูปที่ 4.1 ทำให้เราได้ทราบว่ากลุ่มหลัก ที่มีความเชื่อมโยงกันอยู่ในชมรมนั้นประกอบไปด้วย ตัวแทนผู้ส่งพันธุ์นกผู้จัดหาวัตถุดิบในการเลี้ยง กลุ่มผู้ผลิตอาหาร ผู้เลี้ยงเอกชนทั่วไป ผู้เลี้ยงรายใหญ่ ผู้เลี้ยงรายย่อย ผู้แปรรูป และมีการเชื่อมโยงไม่ถึงตัวแทนจำหน่ายด้วย จะถือว่าเป็นความเชื่อมโยงกันแบบห่วงโซ่อุปทาน ในแบบความเชื่อมโยงในแนวตั้ง สำหรับความเชื่อมโยงภายนอกเส้นปะยังต้องได้รับการพัฒนาความสัมพันธ์



ที่มา: ฮาซัน จิกิดซิลปิน, 2547: สัมภาษณ์

รูปที่ 4.1 แบบโครงสร้างกลุ่มต่างๆ ที่เกี่ยวข้องกับชมรมผู้เลี้ยงนกระจอกเทศแห่งประเทศไทย