

ภาคผนวก

มหาวิทยาลัยเชียงใหม่
Chiang Mai University

ภาคผนวก ก

รูปภาพประกอบ



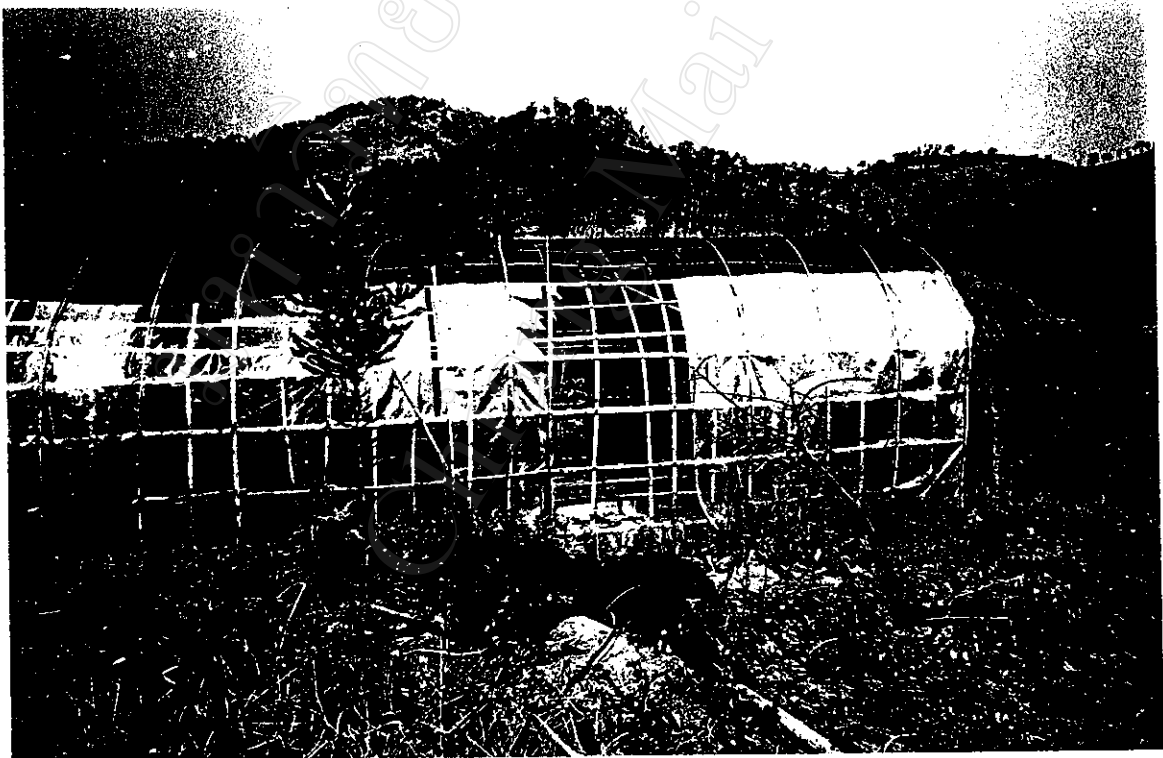
ลักษณะทั่วไปของหมู่บ้าน



ลักษณะพื้นที่ทำการเกษตรของชาวบ้าน



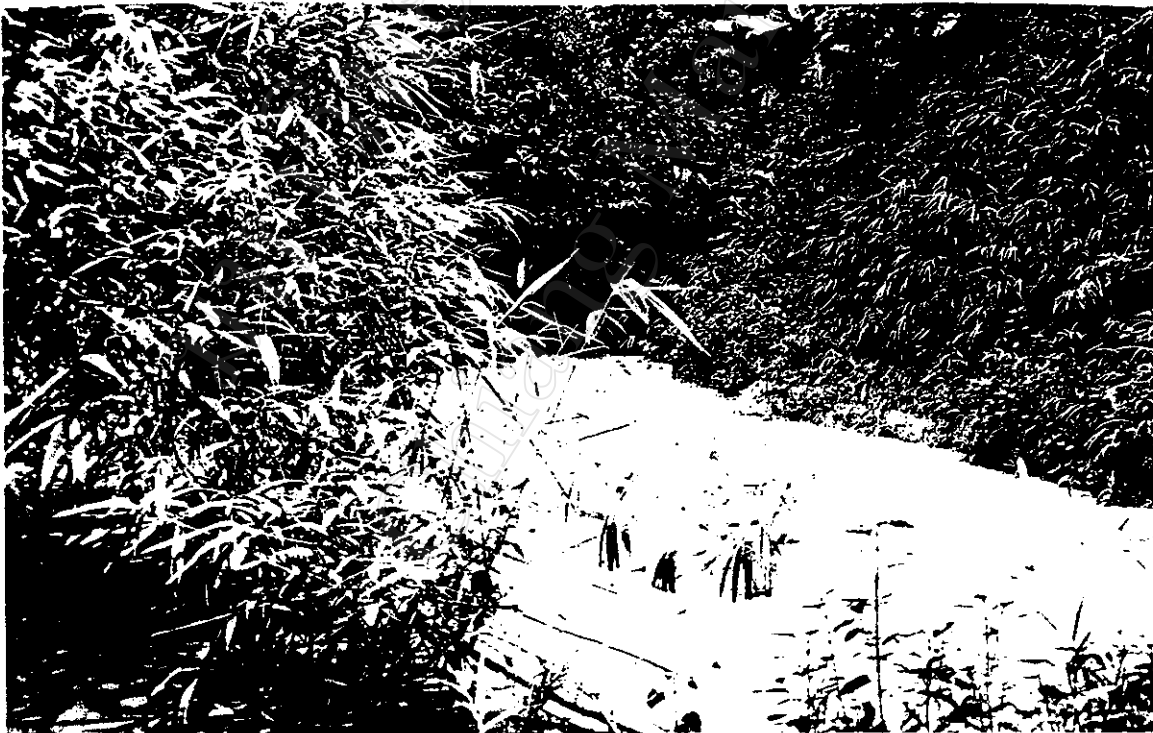
เรือนเพาะชำของชาวบ้าน



เรือนเพาะชำของโครงการ



โรงเลี้ยงไก่ไข่บนบ่อปลาของโครงการฯ



บ่อกักเก็บน้ำของโครงการฯ

ภาคผนวก ข
ชนิดและจำนวนกล้าไม้ในเรือนเพาะชำและโรงอบชื้น

ชนิดพืช	ศสภ.แม่จันทหลวง		ศสภ.ฐานอินทรีย์	
	เรือนเพาะชำ	โรงอบชื้น	เรือนเพาะชำ	โรงอบชื้น
มะคาเดเมีย	-	-	500	-
ลิ้นจี่	165	-	-	-
ขนุน	51	-	110	-
กระท้อน	-	-	20	-
มะม่วง	45	-	-	-
มะเกี๋ยงแขก	-	-	280	-
ลำไย	-	-	150	-
กล้วยน้ำว้า	-	-	817	-
สตอเบอร์รี่	470	-	-	-
ฝรั่งกลมสาลี่	-	-	-55	-
กาแฟ	-	-	-	1,200
ชา	-	-	-700	5,500
ไม้เสฉวน	-	47	-	-

ภาคผนวก ค

ตารางแสดงชนิดและจำนวนพืชที่ปลูกในศูนย์สาธิตและฝึกอบรมเกษตรผสมผสาน

ชนิดพืช	ศสภ.แม่จันทหลวง					ศสภ.ฐานอินทรีย์	รวม
	แปลง 1	แปลง 2	แปลง 3	แปลง 4	แปลง 5		
ไม้ผล/(ต้น/กอ)							
กล้วยน้ำว้า	285	430	410	490	1,125	980	3,720
กล้วยน้ำว้าเตี้ย	-	-	14	-	-	-	14
กล้วยหอม	-	-	14	-	-	-	14
กล้วยหอมเตี้ย	23	155	82	225	3	-	488
ทับทิม	143	12	7	-	-	680	842
บ๊วย	5	66	176	86	-	480	813
ลิ้นจี่	3	-	-	-	32	116	151
มะเคียงแขก	4	17	7	38	14	50	130
มะคาเดเมีย	6	41	104	103	58	673	985
ขนุน	3	1	-	-	-	62	66
มะขาม	213	150	-	-	-	554	917
มะละกอ	-	4	22	-	-	-	26
ฝรั่งคั้นน้ำ	-	250	-	-	-	191	441
ฝรั่งกลมสาลี่	-	2	-	-	-	12	14
ทับทิม	-	-	3	-	-	-	3
ตะขบ	-	1	-	-	-	-	1
ชมพู่	-	1	-	-	-	-	1
มะพร้าวน้ำหอม	-	1	-	-	-	-	1
ส้มโอ	-	-	2	-	-	-	2
สละ	-	-	-	-	6	-	6
มะม่วงแก้ว	-	-	-	-	-	225	14
มะนาว	-	6	-	-	-	8	14

ตารางแสดงชนิดและจำนวนพืชที่ปลูกในศูนย์สาธิตและฝึกอบรมเกษตรผสมผสาน (ต่อ)

ชนิดพืช	ศสภ.แม่จันทหลวง					ศสภ.ฐาน อินทรี	รวม
	แปลง 1	แปลง 2	แปลง 3	แปลง 4	แปลง 5		
ส้ม (ต้นตอ)	-	-	-	-	-	400	400
สาลี่	-	-	-	-	-	-	-
พลับ (ต้นตอ)	-	-	-	-	-	50	50
สตอเบอร์รี่	-	-	-	-	-	/	-
พืชเศรษฐกิจ							
ชา	72	-	-	-	-	1,403	1,475
กาแฟ	216	-	13	-	-	150	379
ไม้ยืนต้น/ไม้ป่า							
ไผ่รวก	-	7	29	-	-	50	86
ไทร	15	-	7	-	-	-	22
ทองหลาง	15	-	-	-	-	320	335
นุ่น	11	80	-	-	-	2,027	2,118
ละเดา	-	41	-	-	-	57	57
นางพญาเสือโคร่ง	11	-	-	-	-	690	742
หวาย	115	-	-	-	-	1,680	1,795
ซี่เหล็ก	-	-	-	-	-	-	-
ไม้อื่นๆ	-	-	-	-	-	1,792	1,792
หญ้าชนิดต่างๆ							
หญ้าแฝก	/	-	-	/	/	/	
หญ้ารูซี่	-	-	-	-	-	/	
หญ่ากিনি	-	-	-	-	-	/	
บานานากลาส	/	-	/	/	-	/	
ไม้ดอกไม้ประดับ							
สนมังกร	-	2	2	-	-	-	4

ตารางแสดงชนิดและจำนวนพืชที่ปลูกในศูนย์สาธิตและฝึกอบรมเกษตรผสมผสาน (ต่อ)

ชนิดพืช	ศสภ.แม่จันทหลวง					ศสภ.ฐานอินทรีย์	รวม
	แปลง 1	แปลง 2	แปลง 3	แปลง 4	แปลง 5		
เทียนทอง	-	100	-	-	-	-	100
วาสนา	-	-	2	-	-	-	2
พุทธรักษา	-	23	-	-	-	-	23
ดาหลา (กอ)	-	-	-	-	-	100	100
เฟื่องฟ้า	-	30	-	-	-	-	30
พืชสวนครัว							
พริกชี้หูสวน	-	46	-	-	-	-	46
ชะอม	-	-	26	-	20	-	46
ขิง (กิโลกรัม)	2	8	-	-	-	-	10
พริกหวาน	-	27	-	-	-	-	27
พืชไร่	ตามฤดูกาล						
ข้าวไร่							
ข้าวโพด							
ถั่วแดงหลวง							
ถั่วเหลือง							

ภาคผนวก ง
โครงสร้าง/ประเด็นคำถาม

วัตถุประสงค์	ประเด็นคำถาม
<p>บริบทชุมชน</p> <p>1. ประวัติหมู่บ้าน</p> <p>2. ลักษณะทางกายภาพและสิ่งแวดล้อม</p> <p>3. ลักษณะทางสังคมและวัฒนธรรม</p> <p>4. สภาพทางเศรษฐกิจ</p>	<ul style="list-style-type: none"> - หมู่บ้านก่อตั้งขึ้นเมื่อใด - กลุ่มคนที่อาศัยเป็นชนเผ่าใด - มีเหตุการณ์เปลี่ยนแปลงอะไรบ้างที่เกิดขึ้นในหมู่บ้าน (ที่สำคัญ) - ที่ตั้ง ขอบเขตพื้นที่ ภูมิประเทศ ภูมิอากาศ การคมนาคมทรัพยากรธรรมชาติ (ดิน น้ำ ป่าไม้) - โครงสร้างประชากร - ลักษณะการก่อตั้งบ้านเรือน/ระบบสาธารณูปโภค (ไฟฟ้า ประปา ถนน) - จำนวนสมาชิกในครอบครัว/ครัวเรือน, บทบาท/หน้าที่ผู้นำครอบครัว - รูปแบบความสัมพันธ์ทางครอบครัว/ชุมชน ระบบเครือญาติเป็นอย่างไร - ใครคือผู้นำชุมชน(ทางการ+ไม่เป็นทางการ) บทบาท/หน้าที่เป็นอย่างไร - ความสัมพันธ์ระหว่างผู้นำและชาวบ้านเป็นอย่างไร - คณะกรรมการหมู่บ้านมีบทบาทหน้าที่อย่างไร - การนับถือศาสนา บทบาทพระสงฆ์ ความเชื่อ จารีตประเพณี พิธีกรรม วัฒนธรรมชนเผ่า เป็นอย่างไร (เน้นที่เกี่ยวกับการจัดการRe/การเกษตร) - ค่านิยมที่เปลี่ยนแปลงไปหรือวัฒนธรรมใหม่ๆที่เกิดขึ้นหรือไม่ อย่างไร - ในชุมชนมีปัญหาอะไรบ้าง เช่น ยาเสพติด ที่ดินทำกิน ชัดแย้ง ฯลฯ - สภาพทางเศรษฐกิจโดยทั่วไปของชุมชน - อาชีพและรายได้หลักของชุมชน - การถือครองพื้นที่ทำการเกษตรของชุมชนเป็นอย่างไร - ลักษณะ/รูปแบบการผลิตที่ใช้ในการเกษตร

วัตถุประสงค์	ประเด็นคำถาม
บริบทโครงการฯ - กระบวนการทำงาน - ความสัมพันธ์ของ ชุมชนกับโครงการฯ	- โครงการจัดตั้งขึ้นเมื่อใด เริ่มจากใคร เพราะเหตุใด - วัตถุประสงค์ของโครงการ - ระยะเวลาดำเนินงานของโครงการ - การบวนการที่โครงการเข้าสู่ชุมชนมีขั้นตอนอะไรบ้าง - การบริหารโครงการ ในประเด็นต่อไปนี้ การเห็นนโยบาย อำนาจ การวางแผน การดำเนินการ การประสานงาน การรายงาน และงบประมาณ - โครงการมีการประสานความร่วมมือกับชุมชน /หน่วยงานรัฐ/เอกชน อื่นๆ อย่างไร - การให้ประชาชนเข้ามามีส่วนร่วม โครงการใช้วิธีใด ขั้นตอนอย่างไร - ในการให้ความรู้เรื่องเกษตรผสมผสาน มีการถ่ายทอดความรู้โดยวิธีใด ต่อเนื่องแค่ไหน - หลังจากทีโครงการได้เข้าไปชุมชนแล้ว มีการเปลี่ยนแปลงอะไรบ้าง - ความจำเป็นของชุมชนที่มีต้องมีโครงการ ถ้าไม่มีโครงการชุมชนอยู่ได้หรือไม่อย่างไร - ลักษณะความสัมพันธ์/ การยอมรับของชุมชนที่มีต่อโครงการตั้งแต่แรกเริ่ม-ปัจจุบัน

วัตถุประสงค์	ประเด็นคำถาม
<p>1. ประเมินผลโครงการว่าเป็นไปตามวัตถุประสงค์หรือไม่</p> <p>1.1 รักษาสภาพป่าไม้ที่สมบูรณ์ให้คงอยู่ พร้อมทั้งฟื้นฟูสภาพไร่เก่าที่เสื่อมโทรมโดยเรียนรู้ระบบนิเวศวิทยาสังคมป่าธรรมชาติ</p> <p>1.1.1 รักษาสภาพป่าไม้ที่สมบูรณ์ให้คงอยู่</p> <p>1.1.2 ฟื้นฟูสภาพไร่เก่าที่เสื่อมโทรม</p> <p>1.1.3 เรียนรู้ระบบนิเวศวิทยา</p>	<ul style="list-style-type: none"> - มีการจัดแบ่งการใช้พื้นที่ป่าอย่างไร (เปรียบเทียบลักษณะการแบ่งโดยทั้งชุมชนและโครงการ) - สภาพและพื้นที่ป่าไม้เปรียบเทียบอดีต/ปัจจุบัน - แหล่งน้ำของชุมชนมาจากไหน มีพอใช้ตลอดปีหรือไม่ หากไม่พอใช้ก่อนหน้าที่จะมีโครงการ ชาวบ้านทำอย่างไร ปัจจุบันเป็นอย่างไร - จำนวนสัตว์ป่าหรือนกที่แสดงให้เห็นถึงความสมบูรณ์ของระบบนิเวศที่พบเป็นอย่างไร (อดีต/ปัจจุบัน) - ทรัพยากรธรรมชาติจากป่า เช่น เห็ด หน่อไม้ พืชผักต่างๆ อดีต/ปัจจุบัน - ชุมชนมีวิธีการรักษาป่าไม้แบบดั้งเดิม (ของชุมชน) อย่างไรเปรียบเทียบกับวิธีการของโครงการ ปัจจุบันเป็นอย่างไร - พื้นที่ไร่เก่าที่เสื่อมโทรมเกิดจากอะไร - จำนวนพื้นที่ป่าเสื่อมโทรม (อดีต/ปัจจุบัน) - ชุมชนมีวิธีดั้งเดิมในการฟื้นฟูสภาพไร่เก่าอย่างไร เปรียบเทียบกับวิธีการของโครงการ และผลเป็นอย่างไร - วิธีการเรียนรู้ระบบนิเวศของชุมชนแบบดั้งเดิม เป็นอย่างไร ใครเป็นผู้สอน - โครงการมีการสอนเรื่องระบบนิเวศอย่างไร - ชาวบ้านมีความรู้ความเข้าใจหรือไม่ว่าการทำเกษตรผสมผสานมีผลดีต่อระบบนิเวศ อย่างไร

วัตถุประสงค์	ประเด็นคำถาม
<p>1.2 ชาวบ้านสามารถทำการเกษตรด้วยวิธีการที่เหมาะสมกับสภาพแวดล้อม มีการอนุรักษ์ดิน น้ำ ป่าไม้และไม่ทำลายสภาพแวดล้อมทั้งทางตรงและทางอ้อม</p>	<ul style="list-style-type: none"> - ในอดีตชาวบ้านทำการเกษตรในลักษณะใด มีปัญหาอะไรหรือไม่ - ชาวบ้านปลูกพืช / เลี้ยงสัตว์อะไรเป็นหลัก - ชาวบ้านคิดว่าการทำการเกษตรให้เหมาะสมกับความลาดชันมีความจำเป็นกับพื้นที่ของตนเองหรือไม่ - โครงการทำให้ชาวบ้านได้เรียนรู้หรือเข้าใจการทำเกษตรผสมผสานอย่างไร - ชาวบ้านมีรูปแบบในการทำเกษตรผสมผสานอย่างไร - ชาวบ้านมีการใช้สารเคมีทางการเกษตรอะไรบ้าง อย่างไร (อดีต/ปัจจุบัน) - ความเชื่อ ประเพณี พิธีกรรมต่างๆ ของชุมชน มีผลต่อการทำการเกษตรหรือไม่ อย่างไร - ชาวบ้านมีการร่วมมือกันในกิจกรรมต่างๆ ต่อไปนี้หรือไม่ อย่างไร การปลูกป่า การทำแนวกันไฟ การจัดเวรยามเฝ้าป่า (อดีต/ปัจจุบัน)
<p>1.3 ชาวบ้านมีอิสระจากกลไกตลาด สามารถพึ่งตนเองได้ มีรายได้เพียงพอต่อการดำรงชีพอย่างพอเหมาะพอดี สามารถดำรงไว้ซึ่งวัฒนธรรมและวิถีชีวิตที่ดั้งเดิมของตนเอง</p>	<ul style="list-style-type: none"> - ชาวบ้านทำการเกษตรเพื่อยังชีพหรือมุ่งเน้นเพื่อให้ได้มาเพื่อผลผลิตในการจำหน่าย - ใครเป็นผู้กำหนดว่าจะต้องปลูกอะไร เลี้ยงอะไร และราคาที่จะนำออกจำหน่าย (เกษตรกร/โครงการ/พ่อค้า) - ชาวบ้านต้องพึ่งเทคโนโลยี/เครื่องจักรในการผลิตหรือไม่ อย่างไร - ชาวบ้านปลูกเอง ขายเองหรือไม่ ผลผลิตที่เหลือทำอย่างไร - ชาวบ้านต้องกู้เงินมาทำการเกษตรหรือไม่ (อดีต/ปัจจุบัน) กู้จากใคร - มีการรวมกลุ่มของชาวบ้านในการเกษตรเพื่อการผลิต/จำหน่ายหรือไม่ - ชาวบ้าน/กลุ่ม มีอำนาจต่อรองในเรื่องผลผลิต/ราคาหรือไม่ - โครงการมีส่วนช่วยในการผลิต/จำหน่ายผลผลิตทางการเกษตรอย่างไร - ชาวบ้านมีการใช้ภูมิปัญญาดั้งเดิมในการผลิต แปรรูป บริโภคและการเก็บสำรองผลผลิตอย่างไร ปัจจุบันทำอย่างไร - มีการเพิ่มของผลผลิตและรายได้ของชาวบ้านอย่างไร (อดีต/ปัจจุบัน) เพียงพอต่อการดำรงชีวิตหรือไม่

วัตถุประสงค์	ประเด็นคำถาม
2. กระบวนการมีส่วนร่วมของประชาชนในโครงการ	<ul style="list-style-type: none"> - ชาวบ้านทราบถึงวัตถุประสงค์ของโครงการหรือไม่ - ชาวบ้านสามารถรับรู้ข้อมูลข่าวสารเกี่ยวกับโครงการได้อย่างไร - ชาวบ้านมีส่วนร่วมในโครงการเนื่องจากอะไร - ชาวบ้านได้มีส่วนร่วมในการเสนอปัญหาและได้รับการตอบสนองจากโครงการหรือไม่ - ชาวบ้านมีส่วนร่วมในการวางแผนในกิจกรรมต่างๆ หรือไม่ - ในการปฏิบัติงาน ชาวบ้านสามารถดำเนินกิจกรรมได้ตามแผนที่วางไว้ - ชาวบ้านได้ร่วมติดตามผลการดำเนินกิจกรรม - ชาวบ้านมีการสนับสนุนกิจกรรมอย่างไร (สมัครใจ แรงงาน เงิน ฯลฯ) - ชาวบ้านได้เข้าร่วมกิจกรรมของโครงการ บ่อย/มาน้อยเพียงใด - โครงการมีความต่อเนื่องในการดำเนินงานหรือไม่ - การแบ่งปันผลประโยชน์จากการเข้าร่วมโครงการเป็นอย่างไร - การเข้าร่วมโครงการทำให้ชาวบ้านสามารถพึ่งตนเองได้หรือไม่

ประวัติผู้เขียน

ชื่อ – สกุล	นางสาวพิชญา ม่วงมณี
วัน เดือน ปีเกิด	16 มิถุนายน 2517
ประวัติการศึกษา	ปริญญาตรี ศิลปศาสตรบัณฑิต มหาวิทยาลัยเชียงใหม่
ประวัติการทำงาน	เจ้าหน้าที่ประสานงาน โครงการประสานเครือข่ายชุมชนภาคเหนือ สำนักงานป้องกันและปราบปรามยาเสพติดภาคเหนือ