

บทที่ 1

บทนำ

1.1 ความเป็นมาและความสำคัญของปัญหา

ปัจจุบันปัญหาสิ่งแวดล้อมกำลังเป็นปัญหาที่ได้รับความสนใจอย่างจริงจัง สาเหตุเกิดมาจากการที่ทรัพยากรธรรมชาติและสิ่งแวดล้อมในหลายๆ พื้นที่ได้ถูกทำลายลงทำให้เกิดความเสื่อมโทรมและสูญเสียสภาพ ปัญหาสิ่งแวดล้อมที่เกิดขึ้น มีสาเหตุสำคัญ 2 ประการ คือ ประการแรกเกิดจากธรรมชาติ เช่น ภูเขาไฟระเบิด แผ่นดินไหว และประการที่สองเกิดจากการกระทำของมนุษย์ ปัญหาสิ่งแวดล้อมที่เกิดจากการกระทำของมนุษย์นั้น ได้ขยายและทวีความรุนแรงเพิ่มขึ้นทุกที จากการเพิ่มขึ้นของประชากรอย่างรวดเร็ว การขยายตัวทางเศรษฐกิจความเจริญก้าวหน้าทางวิทยาศาสตร์และเทคโนโลยี ที่นำมาใช้ในการผลิตโดยไม่คำนึงถึงการอนุรักษ์สิ่งแวดล้อมทางธรรมชาติ และเกิดจากการขาดความรู้ความเข้าใจจากความตระหนักในความสำคัญของสิ่งแวดล้อมจึงก่อให้เกิดผลกระทบต่อเศรษฐกิจ สังคม การเมือง และมีผลกระทบต่อชุมชน ทั้งทางด้านสังคม คุณภาพชีวิต (Quality of life) และคุณภาพสิ่งแวดล้อม (Quality of environment) เนื่องจากสิ่งแวดล้อมกับมนุษย์นั้น ต่างมีความสัมพันธ์กันอย่างใกล้ชิด และมีอิทธิพลที่เกี่ยวข้องสัมพันธ์กันเป็นอย่างมาก สิ่งแวดล้อมจะมีอิทธิพลต่อความเป็นอยู่ของมนุษย์ เช่น การดำรงชีวิตอยู่ภายใต้สภาพอากาศ ภูมิประเทศ ที่ต่างกัน ทำให้มนุษย์มีความแตกต่างในด้านความเป็นอยู่ อุปนิสัยใจคอ ศาสนา วัฒนธรรม มนุษย์เราเองก็มีอิทธิพลต่อสิ่งแวดล้อมนั้นเกิดการเปลี่ยนแปลงตามไปด้วยจนบางครั้งการเปลี่ยนแปลงสิ่งแวดล้อมของมนุษย์ ก็กลับกลายเป็นผลร้ายทำลายตัวมนุษย์เอง เพราะการกระทำใดๆ ที่มีผลกระทบต่อสิ่งแวดล้อมย่อมมีผลตอบสนองต่อความเป็นอยู่ของมนุษย์ด้วยเสมอ ในการแก้ปัญหาสิ่งแวดล้อม สิ่งที่มีความสำคัญ คือ การป้องกันมิให้เกิดปัญหาสิ่งแวดล้อม ผู้ที่จะป้องกันและแก้ไขปัญหาสิ่งแวดล้อมได้ดีที่สุด คือ ตัวมนุษย์เอง เนื่องจากปัญหาสิ่งแวดล้อมเกิดจากน้ำมือมนุษย์ นิธิ เอียวศรีวงศ์(2530) กล่าวว่าในการจัดการทรัพยากรธรรมชาติในความจริงแล้วไม่สามารถแยกทรัพยากรคน ทรัพยากรธรรมชาติและทรัพยากรวัฒนธรรมออกจากกันได้เพราะเป็นเรื่องอันหนึ่งอันเดียวกันทรัพยากรธรรมชาติกับการพัฒนาเศรษฐกิจและสังคมของพื้นที่เป็นสิ่งที่ต้องพึ่งพาอาศัยกัน

จากแผนพัฒนาเศรษฐกิจและสังคมแห่งชาติฉบับที่ 5 (2525-2529) เมืองเชียงใหม่ถูกกำหนดให้เป็นเมืองหลักของภาคเหนือตอนบนได้รับการศึกษาความเป็นไปได้ในการลงทุน โครงสร้างพื้นฐานด้านต่างๆ การเร่งส่งเสริมเมืองเชียงใหม่ในฐานะศูนย์กลางการเติบโต (Growth Center) ในระดับภูมิภาค ทำให้เชียงใหม่เติบโตอย่างรวดเร็ว การที่เชียงใหม่เป็นศูนย์กลางความเจริญด้าน

เศรษฐกิจ ด้านเทคโนโลยีด้านการศึกษา ด้านวัฒนธรรมและด้านการท่องเที่ยว ส่งผลให้เมืองเชียงใหม่มีประชาชนย้ายถิ่นฐานเข้ามาอาศัยเพื่อประกอบอาชีพมากขึ้น การใช้ทรัพยากรในเขตเมืองเพิ่มขึ้น ที่ว่างในเขตเมืองลดน้อยลงกลายเป็นสถานที่ก่อสร้างตึก อาคารสูง อาคารพาณิชย์ และอาคารที่พักอาศัย ทำให้สภาพแวดล้อมและสภาพภูมิทัศน์ของเมืองเปลี่ยนไป พื้นที่สำหรับปลูกต้นไม้ลดน้อยลง ประชาชนไม่มีที่พักผ่อนหย่อนใจการขาดพื้นที่สีเขียวและการดูแลบำรุงรักษา เป็นผลทำให้เมืองขาดความร่มรื่น เมืองกลายเป็นป่าคอนกรีต การขยายตัวของสิ่งปลูกสร้างในเขตเมืองเชียงใหม่ จากการเจริญเติบโตทางเศรษฐกิจในลักษณะก้าวกระโดดข้ามขั้นในช่วงทศวรรษที่ผ่านมา ทำให้เขตเมืองเชียงใหม่มีความต้องการพื้นที่ เพื่อรองรับกิจกรรมบริการที่ต่อเนื่องจากการท่องเที่ยวและธุรกิจการค้า รวมทั้งที่อยู่อาศัยที่ดินในเขตเมืองมีราคาสูงขึ้น โครงการก่อสร้างอาคารเกิดขึ้นมากมาย และกระจายอยู่ในพื้นที่ที่ไม่เหมาะสมหลายบริเวณ ซึ่งจะมีผลต่อการสร้างทัศนียภาพที่เป็นผลลบต่ออาคารและสถาปัตยกรรมเก่าแก่ของล้านนา โดยเฉพาะบริเวณถนนสายเชียงใหม่ – ลำพูน (ทางหลวงแผ่นดินหมายเลข 106) เป็นถนนที่ทุกคนรู้จักกันดีในจังหวัดเชียงใหม่ว่า “ถนนสายต้นยาง” เพราะมีสัญลักษณ์เด่นคือ ต้นยางที่อยู่สองข้างทาง ในเขตจังหวัดเชียงใหม่ และต้นจี่เหล็กในเขตจังหวัดลำพูนซึ่งมีอายุเก่าแก่ประมาณ 100 ปี ซึ่งในปัจจุบันถูกทำลายลงเป็นอย่างมาก เนื่องจากเกิดการเปลี่ยนแปลงประโยชน์การใช้ที่ดินบริเวณริมสองข้างทาง ผู้บริหารจังหวัดและท้องถิ่นจึงหาแนวทางในการแก้ไขปัญหา และเห็นควรมีการศึกษาแนวทางการพัฒนาเมืองเชียงใหม่ควบคู่กับเมืองลำพูน ซึ่งเป็นเมืองใกล้ชิดมีความสัมพันธ์เชื่อมโยงกันในลักษณะเมืองแฝดที่มีมาแต่อดีตและมีเส้นทางคมนาคมติดต่อกันมีพื้นที่ความเป็นเอกลักษณ์มีคุณค่าต่อประวัติศาสตร์และสภาพแวดล้อม

ความเจริญเติบโตของบ้านเมืองในบริเวณสองข้างทางถนนสายเชียงใหม่-ลำพูน เป็นปัญหาสำคัญที่ก่อให้เกิดการทำลายสภาพแวดล้อมเป็นอย่างมากทั้งทางตรงและทางอ้อม การเพิ่มประชากรจากทั้งอัตราการเกิด การอพยพเข้ามาหางานทำ การเข้ามาศึกษาต่อในสถาบันชั้นสูงแล้วอยู่ทำงานต่อในพื้นที่ ทำให้เกิดความต้องการทางการใช้พื้นที่ดินเพิ่มขึ้นเป็นสัดส่วนตามกัน ในด้านความต้องการที่พักอาศัย ความต้องการถนนและระบบสาธารณูปโภค ความต้องการทำงาน ความต้องการธุรกิจการค้า ความต้องการอุตสาหกรรม ทั้งการผลิตและอุตสาหกรรมบริการ ทำให้เกิดการขยายตัวของชุมชนซึ่งเป็นตัวก่อให้เกิดมลพิษต่างๆ ทำให้เกิดชุมชนแออัด และแหล่งเสื่อมโทรมปัญหาต่างๆ ทำให้สภาพแวดล้อมถูกทำลายลง ซึ่งภาพที่ปรากฏให้เห็นอย่างชัดเจนบนถนนสายเชียงใหม่-ลำพูน ได้แก่

1. พื้นที่สีเขียว ที่เคยเป็นที่สวน ที่นา ลคน้อยลง ตามรูปแบบเศรษฐกิจและสังคมใหม่ ทำให้ส่วนของเมืองที่เกิดขึ้นใหม่ ขาดแคลนความร่มรื่น นำอยู่อาศัยและมีผลทำให้อุณหภูมิในอากาศโดยรวมเพิ่มขึ้นหลายองศา ทำให้ความรู้สึกร้อนเมืองเหนือ อากาศดี อากาศเย็นขาดหายไป

2. การเกิดอาคารพาณิชย์ ซึ่งเป็นลักษณะการพัฒนาอาคารพาณิชย์ ยึดครองพื้นที่ตลอดแนวสาธารณะทั้ง 2 ข้างถนน ซึ่งภาครัฐลงทุนไว้ สิ้นเปลืองทั้งการก่อสร้าง การเวนคืนที่ดิน และการดูแลรักษา

3. แนวต้นยาง ต้นจี้เหล็ก สองข้างทางถูกทำลายจากผู้ประกอบการในอาคารพาณิชย์แบบตึกแถว 2 ข้างทาง เพื่อความสะดวกสบายในการเข้าออก เป็นความตั้งใจพยายามทำให้ตายด้วยวิธีการต่างๆ แล้วตัดทิ้งโดยไม่มีการปลูกทดแทนก่อให้เกิดความแห้งแล้ง ไม่น่าดูแลชุมชน

4. การปรับพื้นที่ดิน ถมดิน เพื่อการก่อสร้าง มีผลกระทบกับการระบายน้ำบนผิวถนนตามธรรมชาติ ขณะที่ระบบระบายน้ำสาธารณะยังไม่มี

5. การจรรยาบรรณใหม่ จากการใช้รถยนต์ รถจักรยานยนต์ ทำให้ความต้องการใช้ถนนเพิ่มขึ้น การขยายถนน ขยายผิวจราจร ทำอย่างมีระบบ ทำให้เสียความเงียบสงบ ความน่าอยู่ และความปลอดภัย และทำให้เกิดปัญหามลพิษทางอากาศที่เพิ่มขึ้นตามไปด้วย

ด้วยจิตสำนึกในคุณค่าและประโยชน์ของถนนสายเชียงใหม่-ลำพูน สำนักนโยบายและแผนสิ่งแวดล้อม จึงได้ดำเนินการสำรวจและศึกษาข้อมูลในการพิจารณาเพื่ออนุรักษ์ต้นไม้ และสภาพแวดล้อมให้อยู่คู่กันอย่างสอดคล้องกับระบบนิเวศน์และสังคม วัฒนธรรมของชุมชนอย่างกลมกลืน โดยหลักการอนุรักษ์โครงสร้างจินตภาพของเมืองเก่าเป้าหมายให้เกิดเมืองโบราณที่มีชีวิตเพื่อให้มีบทบาทเป็นถนนสายวัฒนธรรมและประวัติศาสตร์ โดยการปรับปรุงสภาพภูมิทัศน์พื้นที่ริมถนนสายเชียงใหม่-ลำพูน โดยวางแนวทางให้มีการพัฒนาจุดสนใจบนเส้นทางตามศักยภาพของชุมชนเดิม การปรับปรุงสภาพเส้นทาง การจัดภูมิทัศน์ตามแนวถนน การปลูกเสริมต้นยาง ต้นจี้เหล็ก การสาธารณสุขปลอดภัยที่เหมาะสม การจัดทำทางเดินเท้าและทางจักรยาน เป็นต้นการปรับปรุงผิวจราจรและกำหนดขนาดเป็น 2 ช่องจราจร ซึ่งมีรายละเอียดดังนี้

1. จัดทำทางเดินเท้า ทางจักรยาน
2. ปลูกเสริมต้นยาง ต้นจี้เหล็ก และจัดภูมิทัศน์ตามแนวถนน
3. วิธีการและมาตรการบำรุงรักษาต้นยาง ต้นจี้เหล็กเดิม
4. สาธารณูปโภค,สาธารณูปการที่เหมาะสม เช่น ทางระบายน้ำ สายไฟฟ้า สายโทรศัพท์ การเก็บและกำจัดขยะ
5. ส่วนประกอบภูมิทัศน์อื่นๆ เช่น ป้ายบอกทาง ทางข้าม ศูนย์ข้อมูล ไฟแสงสว่าง ม้านั่ง โทรศัพท์ เป็นต้น

6. การพัฒนาจุดสนใจตามแนวเส้นทาง เช่น ตลาดหนองหอย ทางเข้าเวียงกุมกาม ฯ
7. อาคารบ้านเรือนที่อยู่สองฝากถนนที่เหมาะสมกับท้องถิ่น
8. พัฒนาวัดและโบราณสถาน ให้เป็นพื้นที่มีคุณค่าทางสถาปัตยกรรมและภูมิสถาปัตยกรรม
9. เสริมกิจกรรม 2 ข้างทางในบริเวณที่เหมาะสม เช่น บริเวณขายสินค้าพื้นเมือง เป็นต้น

ในการแก้ปัญหาสิ่งแวดล้อมที่ผ่านมา การแก้ไขปัญหาสิ่งแวดล้อมเป็นการแก้ไขปัญหาเฉพาะปัญหาสิ่งแวดล้อมเร่งด่วน ซึ่ง World Bank ตั้งนิยามว่าเป็นหมวดสีน้ำตาล (Brow Agenda) และได้เสนอว่า หากจะดำเนินการแก้ไขปัญหาสิ่งแวดล้อมแก้ไขปัญหามลพิษสิ่งแวดล้อมที่ได้ผลต้องมีการวางแผนล่วงหน้าและในระยะยาวโดยแนวทางของหมวดสีเขียว(Green Agenda) ซึ่งอาจจัดหมวดได้ดังนี้ หมวดสีน้ำตาล (Brow Agenda) เกี่ยวกับปัญหาสิ่งแวดล้อมเมืองที่ต้องแก้ไขเร่งด่วน ได้แก่ การควบคุมมลพิษทางอากาศ การระบายน้ำ การจัดการมูลฝอย เป็นต้น ส่วนอีกหมวดหนึ่ง หมวดสีเขียว(Green Agenda) เกี่ยวกับปัญหาสิ่งแวดล้อมที่เน้นการป้องกันแก้ไข โดยอาศัยมาตรการระยะยาว ได้แก่การจัดการจราจรและการขนส่ง การจัดการพื้นที่สีเขียวในเมือง การจัดการภูมิทัศน์ในเมือง การวางแผนการใช้ที่ดิน และการจัดการทรัพยากรธรรมชาติ เป็นต้น

ในการที่จะอนุรักษ์และปรับปรุงสภาพแวดล้อมถนนสาย เชียงใหม่ – ลำพูน ให้เกิดความร่มรื่นสวยงาม เกิดความเป็นระเบียบเรียบร้อย มีสภาพแวดล้อมที่ดี มีสภาพภูมิทัศน์ที่สวยงาม และการรักษาต้นยาง ต้นขี้เหล็กให้คงเป็นสัญลักษณ์ของถนนสายนี้ ในส่วนของการดำเนินกิจกรรมการพัฒนาใดๆ รัฐได้ให้ความสำคัญและเน้นการกระจายอย่างทั่วถึงในทุกพื้นที่มากขึ้น จากการที่รัฐเป็นผู้ดำเนินการและจัดการแต่เพียงฝ่ายเดียว การมีส่วนร่วมของประชาชนเป็นทั้งหลักการและแนวทางในการนำมาใช้มากขึ้นในการปฏิบัติ จากนโยบายของรัฐ ที่เคยเน้นการวางแผนจากเบื้องบน ซึ่งขาดประสิทธิภาพและไม่ถูกต้องกับสภาพจริงจนทำให้เกิดความล้มเหลว ได้เปลี่ยนมาให้ความสำคัญกับประชาชนเบื้องล่างมากขึ้น โดยให้ประชาชนในพื้นที่เข้ามามีบทบาทในหลายๆ กรณี ประชาชนเจ้าของพื้นที่รู้ว่าท้องถิ่นมีปัญหาอะไร และประชาชนในท้องถิ่นต้องการอะไร(มนัส สุวรรณ ,2541)

แผนพัฒนาฯ ฉบับที่ 8 ได้ให้ความสำคัญต่อ “คน” เป็นศูนย์กลางของการพัฒนาและมุ่งเน้นการบริหารจัดการที่มีประสิทธิภาพ เพื่อให้เป็นกลไกที่สำคัญที่จะทำให้การดำเนินงานตามยุทธศาสตร์ต่างๆ ไปสู่จุดหมาย โดยปรับปรุงระบบการบริหารงานพัฒนาให้สอดคล้องกับแนวทางการพัฒนาประเทศที่เน้นการเพิ่มบทบาทการมีส่วนร่วมขององค์กรชุมชนในการกำหนดแนวทางการพัฒนาตนเองมากขึ้น เพิ่มขีดความสามารถของระบบบริหารจัดการงานพัฒนาที่ใช้อยู่ในปัจจุบันให้สามารถแก้ปัญหาได้ และส่งเสริมการพัฒนาได้ทันกับขนาดและความรุนแรงของแนวโน้มปัญหาที่เพิ่มมากขึ้นอย่างรวดเร็ว ปัจจุบันการบริหารและการจัดการทรัพยากรในท้องถิ่น ตามรัฐธรรมนูญ

แห่งราชอาณาจักรไทยฉบับ 2540 ได้บัญญัติรับรองว่า “บุคคลซึ่งรวมกันเป็นชุมชนท้องถิ่นดั้งเดิม ย่อมมีสิทธิอนุรักษ์ และมีส่วนร่วมในการจัดการ การบำรุงรักษา และการใช้ประโยชน์จาก ทรัพยากรธรรมชาติ และสิ่งแวดล้อมอย่างสมดุลและยั่งยืน ตามที่กฎหมายบัญญัติ”(มาตรา 46) และ “สิทธิของบุคคลที่จะมีส่วนร่วมกับรัฐและชุมชนในการดูแลรักษา และการได้ประโยชน์จาก ทรัพยากรธรรมชาติและ ความหลากหลายทางชีวภาพในสิ่งแวดล้อมที่จะไม่ก่อให้เกิดอันตรายต่อ สุขภาพอนามัย สวัสดิภาพหรือคุณภาพชีวิตของคน ย่อมได้รับความคุ้มครอง”(มาตรา 56 วรรคแรก) อีกทั้งตามแผนพัฒนาฯ ฉบับที่ 8 ก็ได้กำหนดแนวทางในการเสริมสร้างการมีส่วนร่วม ของประชาชนและชุมชนในท้องถิ่นให้สามารถบริหารจัดการทรัพยากรธรรมชาติได้อย่างมีประสิทธิภาพ โดยเปิดโอกาสให้ประชาชนในท้องถิ่นมีส่วนร่วมในกระบวนการวางแผน ตัดสินใจและ ติดตามประเมินผล ในโครงการพัฒนาของรัฐที่จะมีผลกระทบต่อทรัพยากรธรรมชาติและสิ่งแวดล้อม.....”

จากสภาพปัญหาที่เกิดขึ้นบริเวณถนนสายเชียงใหม่-ลำพูน และการทำงานของหน่วยงาน รัฐที่พยายามหาทางดำเนินการแก้ไขปัญหาที่เกิดขึ้น โดยการกำหนดแนวทางของรัฐเป็นการกำหนด จากเบื้องบนลงสู่เบื้องล่าง ทำให้การดำเนินงานของรัฐไม่สามารถดำเนินการหรือสำเร็จลงได้ หากเจ้าหน้าที่ยังไม่เปิดโอกาสให้ประชาชนและกลุ่มต่างๆ เข้ามามีส่วนร่วมในการแสดงความคิดเห็น และต้องการที่จะเข้าร่วมปรับปรุงสภาพแวดล้อม เพื่อพัฒนาทรัพยากรและสิ่งแวดล้อม เพื่อ ประโยชน์ของคนรุ่นต่อไป ตามหลักทฤษฎีการมีส่วนร่วมของประชาชนต่อกิจกรรมใดก็ตาม ย่อม ทำให้ผลจากกิจกรรมนั้นเกิดความยั่งยืน ทำให้ผู้ศึกษาเกิดความสนใจที่จะศึกษาว่า ประชาชนที่อยู่ อาศัยสองข้างทางมีความคิดเห็นอย่างไรต่อการอนุรักษ์และปรับปรุงสภาพแวดล้อมถนนสายนี้ ซึ่ง จะเป็นความต้องการของท้องถิ่นที่ต้องการที่จะให้สภาพแวดล้อมในชุมชนของตนเกิดการเปลี่ยนแปลงไปในทิศทางที่เหมาะสมกับท้องถิ่น และความต้องการต่างๆ ที่ต้องการให้เกิดขึ้นทำให้ประชาชนเข้ามาจับบทบาทหรือเข้ามามีส่วนร่วมอย่างไรในอนุรักษ์และปรับปรุงสภาพแวดล้อม ตั้งแต่การ คิดค้นสาเหตุของปัญหา การวางแผนและการตัดสินใจ และร่วมติดตามประเมินผล โดยศึกษาจาก ประชากรที่อาศัยอยู่สองข้างทางถนนสายนี้ เนื่องจากมีการตั้งบ้านเรือนอยู่ใกล้กับถนนและคันข้าง ดินนี้เหล็ก มีความใกล้ชิดและสามารถเข้าถึงปัญหาต่าง ๆ ที่เกิดขึ้นได้ดี ซึ่งความคิดเห็นและบทบาทของประชาชนในการเข้ามามีส่วนร่วม จะสามารถนำไปประยุกต์ใช้เป็นแนวทางในการออกแบบและพัฒนาให้เกิดประโยชน์ในการดำเนินงานของรัฐเพื่อให้เกิดความสอดคล้องและเหมาะสม กับท้องถิ่น และสามารถดำเนินการอนุรักษ์และปรับปรุงสภาพแวดล้อมได้อย่างมีประสิทธิภาพ และได้รับความร่วมมือจากจากประชาชนมากยิ่งขึ้น

1.2 วัตถุประสงค์ของการศึกษา

1.2.1 เพื่อศึกษาถึงความเป็นมาและการเปลี่ยนแปลงที่เกิดขึ้น บริเวณถนนสายเชียงใหม่-ลำพูนในด้านกายภาพ ประชากร สังคม เศรษฐกิจ การใช้ประโยชน์ที่ดินและสภาพแวดล้อม

1.2.2 เพื่อศึกษาความคิดเห็นของประชาชนที่มีต่อการอนุรักษ์และปรับปรุงสภาพแวดล้อม ถนนสายเชียงใหม่-ลำพูน

1.2.3 เพื่อศึกษาบทบาทในการเข้ามามีส่วนร่วมของประชาชนในการอนุรักษ์และปรับปรุงสภาพแวดล้อมถนนสายเชียงใหม่-ลำพูน

1.3 นิยามศัพท์เฉพาะ

ความคิดเห็น หมายถึง การแสดงออกซึ่งความคิดที่สะท้อนถึงความรู้สึกรู้สึกของกลุ่มตัวอย่าง ซึ่งจะแสดงออกมาโดยการพูด ในทางที่ชอบหรือไม่ชอบ พอใจหรือไม่พอใจ เห็นด้วยหรือไม่เห็นด้วย และความต้องการที่แท้จริงที่ต้องการให้เกิดขึ้น ในเรื่องการอนุรักษ์และปรับปรุงสภาพแวดล้อมถนนสายเชียงใหม่-ลำพูน

บทบาทการมีส่วนร่วมของประชาชน หมายถึง พฤติกรรมของบุคคลที่เข้าไปมีส่วนร่วมในการอนุรักษ์และปรับปรุงสภาพแวดล้อมถนนสายเชียงใหม่-ลำพูน ซึ่งเป็นการกระทำตามหน้าที่และสถานภาพของสังคม ได้แก่ บทบาทการมีส่วนร่วมในการค้นหาปัญหาสาเหตุ บทบาทการมีส่วนร่วมในการวางแผนและดำเนินงาน บทบาทการมีส่วนร่วมในการลงทุนและปฏิบัติการ บทบาทการมีส่วนร่วมในการติดตามและประเมินผล

การอนุรักษ์และปรับปรุงสภาพแวดล้อมถนนสายเชียงใหม่-ลำพูน หมายถึง การรักษาไว้ การปรับปรุง ซ่อมแซม และใช้ทรัพยากรธรรมชาติที่มีอยู่ในบริเวณถนนสายเชียงใหม่-ลำพูน คือต้นยาง ต้นจืดเหล็กและสภาพแวดล้อมที่เป็นอยู่ในปัจจุบัน ให้อยู่คู่กันอย่างสอดคล้องกับระบบนิเวศน์สังคม วัฒนธรรมของชุมชนอย่างกลมกลืน และเน้นให้เกิดความสวยงามทางภูมิทัศน์

สภาพภูมิทัศน์ หมายถึง สภาพของภูมิประเทศที่เราสามารถมองเห็นได้ด้วยตา ซึ่งเป็นภาพที่มีความงาม ไม่ว่าจะเป็น ต้นไม้ อาคารบ้านเรือน ถนน แม่น้ำ ภูเขา ทะเลและทุกสิ่งทุกอย่างที่อยู่บนพื้นผิว ดังนั้นสภาพภูมิทัศน์ในการศึกษาในครั้งนี้ จึงหมายถึง สภาพของถนนสายเชียงใหม่-ลำพูน ที่มีส่วนประกอบมากมาย เช่น ต้นยาง ต้นจืดเหล็ก ถนน อาคารบ้านเรือน พื้นที่เกษตรกรรม พื้นที่สาธารณะ องค์ประกอบของถนน ฯลฯ ที่ทำให้เกิดสุนทรีย์ด้านความงามในพื้นที่

สถานภาพ หมายถึง ตำแหน่งต่างๆ ของสมาชิกในสังคมเป็นสิ่งที่กำหนดความแตกต่างของบุคคลแต่ละคน ซึ่งมีทั้งสถานภาพโดยกำเนิด เช่น เพศ อายุ และสถานภาพโดยการกระทำ เช่น

สถานภาพทางการเมือง อาชีพ สถานภาพจึงเป็นองค์ประกอบหนึ่งที่ผลักดันให้บุคคลแสดงพฤติกรรมและบทบาทออกมา

ลักษณะการใช้ประโยชน์ที่ดิน หมายถึง ประเภทการใช้ที่ดินของประชาชนที่ตั้งบ้านเรือนอยู่สองฝากถนนว่าใช้เพื่อทำกิจกรรมใด เช่น ที่อยู่อาศัย การค้า เกษตรกรรม เป็นต้น

1.4 ขอบเขตในการศึกษา

1.4.1 ขอบเขตของพื้นที่

ในการศึกษาครั้งนี้ได้เลือกพื้นที่ทำการศึกษา คือ พื้นที่บริเวณสองฝากถนนสายเชียงใหม่-ลำพูน (ทางหลวงหมายเลข 106) ที่ประชาชนรู้จักกันดีและเรียกกันว่า ถนนสายต้นยาง ซึ่งเป็นถนนที่ถูกกำหนดให้เป็นเขตคุ้มครองสิ่งแวดล้อมทางธรรมชาติและศิลปกรรม ตามลักษณะแนวยาวของถนนขนาด 60 เมตร จากสองข้างทาง โดยจะทำการศึกษาดังแต่บริเวณ ค่ายกาวิละ ต.หนองหอย อ.เมือง จ.เชียงใหม่ ไปจนถึง แยกเหมืองง่า อ. เมือง จ.ลำพูนมีระยะทางทั้งสิ้นประมาณ 22 กิโลเมตร ซึ่งครอบคลุมพื้นที่ 6 ตำบล คือ ต.หนองหอย ต.หนองฝิ่ง ต.ยางเนิ้ง ต.สารภี ในเขตจังหวัดเชียงใหม่ และ ต.อุโมงค์ ต.เหมืองง่า ในเขตจังหวัดลำพูน

1.4.2 ขอบเขตของประชากร

ประชากรที่ใช้ในการศึกษา ได้คัดเลือกผู้ให้ข้อมูลหลัก (Key Informants) จากพื้นที่ในแต่ละตำบลทั้ง 6 ตำบล ตำบลละประมาณ 8-10 คน เพื่อเป็นตัวแทนในการทำการสนทนากลุ่ม (Focus Group Discussion) ซึ่งเป็นจำนวนที่มีความเหมาะสมในการจัดการสนทนากลุ่ม โดยในแต่ละกลุ่มจะทำการคัดเลือกผู้ให้ข้อมูลหลัก จากบุคคลต่างๆที่มีความแตกต่างทางสถานภาพในสังคม อาชีพ และเป็นผู้ที่อยู่อาศัยหรือเป็นบุคคลในท้องถิ่นของพื้นที่ในแต่ละตำบลที่ทำการศึกษา โดยจะต้องอยู่ในพื้นที่ศึกษาไม่ต่ำกว่า 10 ปี ประกอบด้วย

1. ผู้นำชุมชนที่เป็นทางการ เช่น กรรมการองค์การบริหารส่วนตำบล กรรมการหมู่บ้าน กำนัน ผู้ใหญ่บ้าน ผู้นำชุมชน โดยจะทำการคัดเลือก ตัวแทนในกลุ่มนี้จำนวน 2 คน
2. ตัวแทนจากประชาชนในท้องถิ่น ได้แก่ ผู้อาวุโสในชุมชน แม่บ้าน พ่อบ้าน เยาวชนหรือหนุ่มสาวในชุมชน ครู อาจารย์ ข้าราชการหน่วยงานต่างๆ ผู้ที่ประกอบอาชีพอื่นๆ เช่น เกษตรกร ธุรกิจส่วนตัว พนักงานบริษัท ผู้ที่มีส่วน ได้ส่วนเสียจากโครงการ เช่น ร้านค้า บ้านเรือนที่ตั้งอยู่ริมถนนฯ โดยจะทำการคัดเลือกให้มีความหลากหลายทางอาชีพและสถานภาพ ตัวแทนในกลุ่มนี้มีจำนวน 8 คน ในการคัดเลือกผู้ให้ข้อมูลหลักโดยให้ตัวแทนจากประชาชนในท้องถิ่น มีจำนวนผู้เข้าร่วมสนทนากลุ่มมากกว่าผู้นำชุมชนที่เป็นทางการ ทั้งนี้เพื่อต้องการให้ข้อมูลที่ได้เป็นความคิดเห็นที่มาจากประชาชนในท้องถิ่นอย่างแท้จริง

1.4.3 ขอบเขตของเนื้อหา

เนื้อหาของการศึกษาครอบคลุมประเด็นหลักดังนี้

1. บริบทของชุมชนที่ศึกษา ได้แก่ ประวัติศาสตร์ความเป็นมาของถนนสาย เชียงใหม่-ลำพูนสภาพทั่วบริบทไปของชุมชนด้านต่างๆทั้งกายภาพ ประชากร การใช้ประโยชน์ที่ดิน สังคม เศรษฐกิจ สภาพแวดล้อม

2. ความคิดเห็นของประชาชนที่มีต่อการอนุรักษ์และปรับปรุงสภาพแวดล้อมถึงความต้องการที่ต้องการให้เกิดขึ้นในพื้นที่ โดยมุ่งเน้นศึกษาในเรื่องของสภาพภูมิทัศน์เป็นประเด็นหลัก ซึ่งในส่วนของการปรับปรุงสภาพภูมิทัศน์จะประกอบไปด้วย

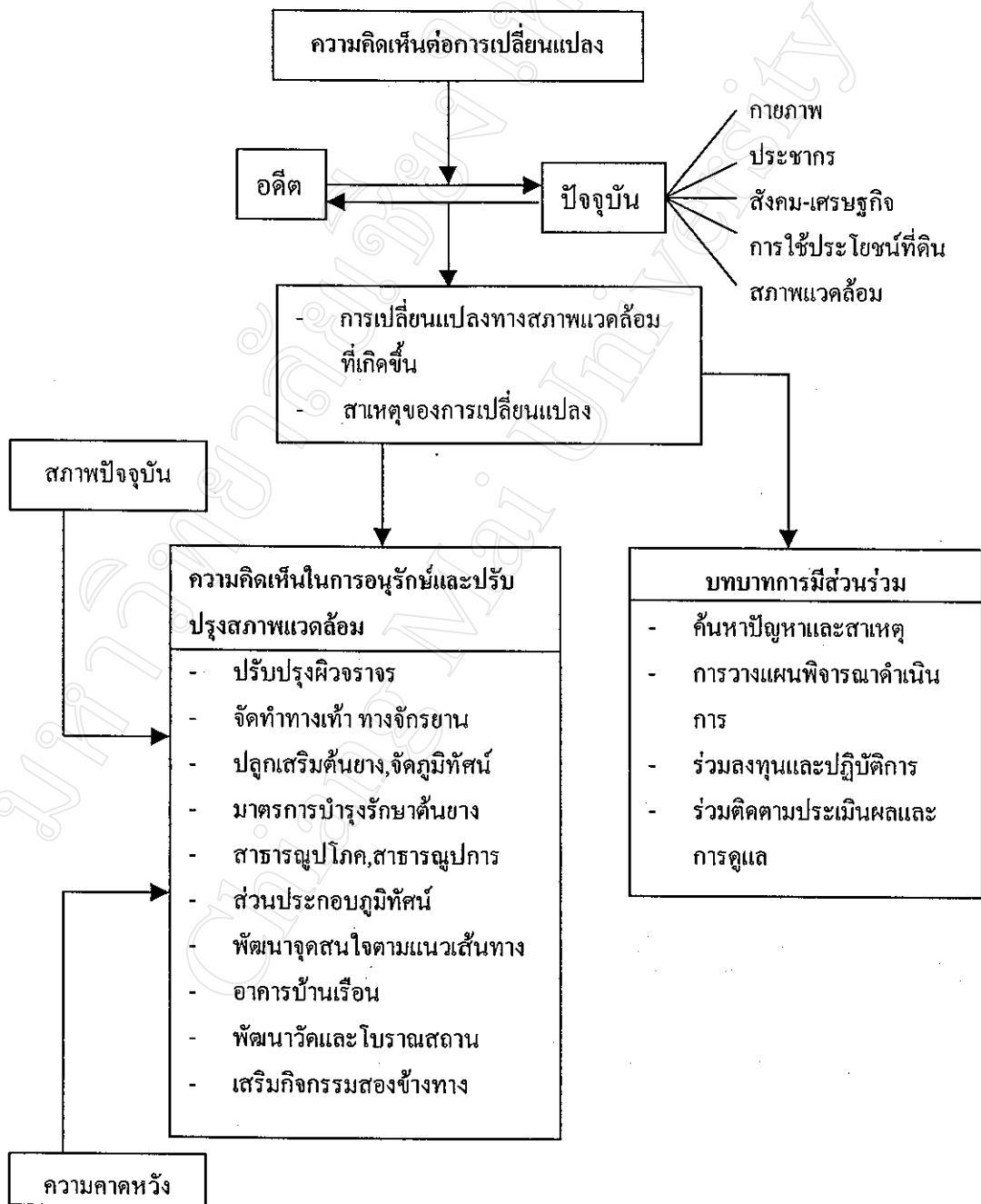
- 2.1 การปรับปรุงผิวจราจรและกำหนดขนาดเป็น 2 ช่องจราจร
- 2.2 จัดทำทางเดินเท้า ทางจักรยาน
- 2.3 ปลูกเสริมต้นยาง ต้นขี้เหล็ก และจัดภูมิทัศน์ตามแนวถนน
- 2.4 วิธีการและมาตรการบำรุงรักษาต้นยาง ต้นขี้เหล็กเดิม
- 2.5 สาธารณูปโภค สาธารณูปการที่เหมาะสม เช่น ทางระบายน้ำ สายไฟฟ้า สายโทรศัพท์ การเก็บและกำจัดขยะ
- 2.6 ส่วนประกอบภูมิทัศน์อื่นๆ เช่น ป้ายบอกทาง ทางข้าม ศูนย์ข้อมูล ไฟแสงสว่าง ม้านั่ง ตู้โทรศัพท์ เป็นต้น
- 2.7 การพัฒนาจุดสนใจตามแนวเส้นทาง เช่น ตลาดหนองหอย ทางเข้าเวียงกุมกาม ฯ
- 2.8 อาคารบ้านเรือนที่อยู่สองฝากถนนที่เหมาะสมกับท้องถิ่น
- 2.9 พัฒนาวัดและ โบราณสถาน ให้เป็นพื้นที่มีคุณค่าทางสถาปัตยกรรมและภูมิสถาปัตยกรรม
- 2.10 เสริมกิจกรรม 2 ข้างทางในบริเวณที่เหมาะสม เช่น บริเวณขายสินค้าพื้นเมือง เป็นต้น

3. บทบาทการมีส่วนร่วมของประชาชน ครอบคลุมเนื้อหาซึ่งประกอบด้วย

- 3.1 บทบาทในการคิดค้นหาปัญหาและสาเหตุ
- 3.2 การวางแผนและดำเนินการ
- 3.3 การลงทุนและร่วมปฏิบัติการ
- 3.4 ร่วมติดตามและประเมินผล

1.5 กรอบแนวคิดในการศึกษา

จากการศึกษาแนวคิด ทฤษฎี และผลงานวิจัยที่เกี่ยวข้อง สามารถกำหนดกรอบแนวคิดในการศึกษาได้ดังนี้



แผนภูมิที่ 1 แสดงกรอบแนวคิดในการศึกษา