

บทที่ 1

บทนำ

1.1 ที่มาและความสำคัญของปัญหา

ปัญหาขยะจากครัวเรือนนับวันยิ่งทวีความรุนแรงมากยิ่งขึ้นทั้งในเขตเมืองและเขตชนบท ดังจะเห็นได้จากประชาชนรวมตัวกันเพื่อประท้วงไม่ให้ทิ้งขยะในชุมชนของตนเองเพราะเกิดผลกระทบจากปัญหามลพิษของขยะที่เกิดขึ้นโดยตรง ปัญหาการร้องเรียนเรื่องปัญหาขยะเพิ่มมากขึ้น รูปแบบการแก้ไขปัญหาหรือการจัดการกับปัญหาที่เกิดขึ้นโดยชุมชนเองและการที่ภาครัฐ หรือ องค์กรปกครองส่วนท้องถิ่น ตามพระราชบัญญัติสภาพัฒนาการและองค์การบริหารส่วนตำบล พ.ศ. 2537 (และที่แก้ไขเพิ่มเติม จนถึงฉบับที่ 3 พ.ศ. 2542) ได้มีการกระจายอำนาจสู่ท้องถิ่นในรูปแบบของเทศบาล องค์การบริหารส่วนตำบล และสภาพัฒนาการได้กระจายความครอบคลุมพื้นที่ชนบทมากยิ่งขึ้น และกิจกรรมซึ่งเป็นไปตามอำนาจหน้าที่โดยตรง ตามมาตรา 67 วรรค 2 กล่าวว่า ภายใต้บังคับแห่งกฎหมาย องค์การบริหารส่วนตำบล มีหน้าที่ต้องทำในเขตรับผิดชอบให้มีหน้าที่รักษาความสะอาดของถนน ทางน้ำ ทางเดิน และที่สาธารณะ รวมทั้งการกำจัดมูลฝอยและสิ่งปฏิกูล ทำให้เกิดข้อบังคับเกี่ยวกับงบประมาณประจำปีในการจัดการปัญหาขยะในชุมชนที่รับผิดชอบในรูปแบบต่างๆ จึงเกิดการเปรียบเทียบรูปแบบการกำจัดขยะในเขตเมืองกับเขตชนบท ซึ่งมีความแตกต่างกันหลายด้าน โดยเฉพาะเขตเมืองมักจะแก้ไขปัญหาขยะโดยหน่วยงานที่เกี่ยวข้องได้จัดทำโครงการขนาดใหญ่ เน้นการใช้เทคโนโลยีมากมาแก้ไขปัญหา ใช้งบประมาณค่อนข้างสูง ซึ่งมีปัจจัยหนุนมาจากความหนาแน่นของประชากรสูง พื้นที่ค่อนข้างจำกัด วิธีการดำรงชีวิตค่อนข้างจะเร่งรีบและปริมาณขยะที่เกิดขึ้นจะมีมากกว่าในเขตชนบท แต่ในเขตชนบทบางชุมชนยังมีหน่วยงานภายใต้การกระจายอำนาจสู่ท้องถิ่น ที่มีการลอกเลียนรูปแบบของเขตเมืองมาใช้โดยมีโครงการขนาดใหญ่มีการลงทุนสูงได้สร้างผลกระทบให้แก่ประชาชน และเมื่อเทียบกับความคุ้มค่าในเชิงการพัฒนาสังคม และพลวัตของสังคมที่ควรจะเป็น จึงไม่คุ้มค่าที่จะสร้างโครงการประเภทนี้ในชุมชนเกษตรที่เรียบง่ายและมีทัศนคติสวยงาม เพราะขยะเป็นตัวการสำคัญประการหนึ่ง ที่ก่อให้เกิดปัญหากระทบต่อสิ่งแวดล้อม เมื่อเกิดปริมาณขยะเพิ่มมากขึ้นโดยที่หมู่บ้านหรือชุมชนนั้น ไม่สามารถจัดการได้ถูกสุขลักษณะก็จะทำให้เกิดปัญหาตามมามากมายเช่นอากาศเสีย น้ำเสีย เป็นแหล่งพาหะนำโรค เป็นเหตุรำคาญและความไม่น่าดู เกิดภาพอันไม่สุนทรีย์ภาพตามมา และส่งผลกระทบต่อสุขภาพอนามัยของประชาชน เป็นต้น

ระบบค่านิยมทางสังคมสมัยใหม่ที่ได้รับกระแสการไหลของวัฒนธรรมตะวันตก มีการขยายตัวของประชากร และระบบเศรษฐกิจแบบเสรีนิยม ดังนั้น เศรษฐกิจจึงมีแนวโน้มที่จะขยายตัวอย่างไม่หยุดยั้ง เกิดการใช้ทรัพยากรอย่างฟุ่มเฟือยเพราะทรัพยากรส่วนใหญ่นำมาใช้ในกระบวนการผลิตเพื่อสนองต่อการบริโภคของประชากรที่เพิ่มมากขึ้นในรูปแบบนี้ได้สร้างแรงกดดันเป็นอย่างมากต่อสภาพแวดล้อมนับวันยิ่งเพิ่มมากขึ้น ประสิทธิภาพในการผลิตมีแนวโน้มลดลงท่ามกลางการใช้ทรัพยากรและการลงทุนมากขึ้น (ปริชา เปี่ยมพงศ์สานต์, 2541: 52) ประชากรที่เพิ่มมากขึ้นในอัตราที่ค่อนข้างรวดเร็ว ทั้งในระดับโลก ประเทศ ภูมิภาคและท้องถิ่น นั้นได้ส่งผลกระทบต่อทั้ง ทางตรง และ ทางอ้อม ต่อสิ่งแวดล้อมที่ตามมา

ความก้าวหน้าในด้านวิทยาศาสตร์และเทคโนโลยี ภายใต้ระบบเศรษฐกิจทุนนิยม ระบบการค้าเสรี กระแสบริโภคนิยมเกิดขึ้น ได้เปลี่ยนแปลงวิถีชีวิตมนุษย์ไปจากเดิมจากที่เคยดำรงชีพตามวิถีชีวิต สภาพแวดล้อมของธรรมชาติในท้องถิ่นของตนเองเป็นหลักหรือ อาศัยแลกเปลี่ยน ต่างถิ่นฐาน ต่างวัฒนธรรม การย้ายถิ่นฐาน ด้านสังคมและวัฒนธรรม เกิดการเปลี่ยนแปลงการใช้ทรัพยากรตามแนวทางการพัฒนาที่ทันสมัย ซึ่งจะนำไปสู่การใช้ทรัพยากรอย่างฟุ่มเฟือย ภายใต้การโฆษณาในตลาดกระแสทุนนิยม จูงใจให้เกิดการบริโภคมากขึ้น ทำให้เกิดเสรีภาพใหม่ทางกายภาพ และ ความต้องการด้านจิตใจ วิถีชีวิตของมนุษย์ได้เปลี่ยนแปลงไป เกิดแนวคิดและกิจกรรมใหม่ในทุกด้าน เช่น ด้านเศรษฐกิจมีการผลิต การบริโภค การสะสมส่วนเกินที่เปลี่ยนรูปเป็นเงินตราแล้วแสวงหาเครื่องอำนวยความสะดวกสบายในด้านวัตถุ ด้านการเมือง มีระบบวิธีการจัดสรรอำนาจเพื่อการครอบครองทรัพยากร ด้านวัฒนธรรม มีวิถีการดำรงชีวิต ความเชื่อ ค่านิยม ระบบคุณค่า รวมถึงภูมิปัญญาในท้องถิ่น ระบบความสัมพันธ์ระหว่างบุคคลและสังคมชุมชนที่เปลี่ยนไป เพราะสิ่งเหล่านี้ล้วนเป็นปัจจัยเสริมที่สำคัญในอันที่จะก่อให้เกิดผลกระทบที่ทำให้เกิดขยะมูลฝอยในชุมชน และกระทบต่อวิถีชีวิตความเป็นอยู่ของชุมชน รวมถึงผลพวงที่จะเกิดต่อสิ่งแวดล้อมด้วย

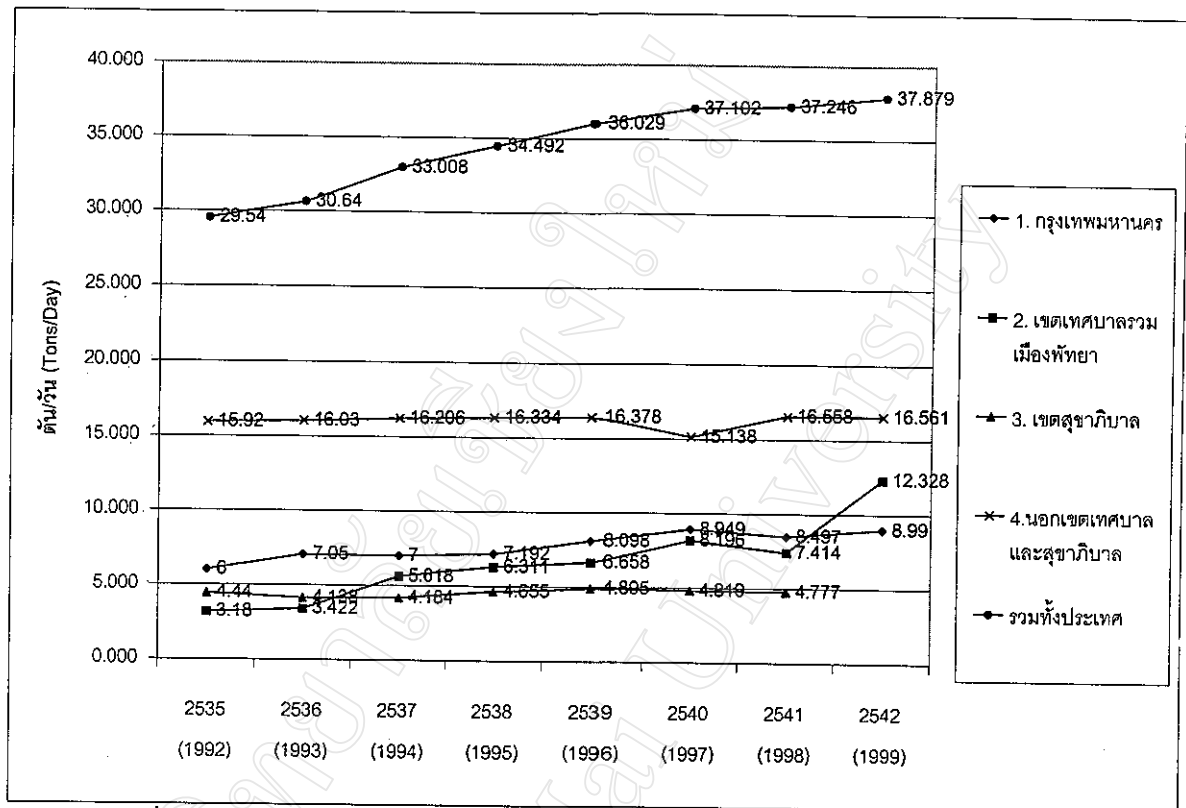
ประสาน ดังสิกบุตร (2542: 5 - 6) การเติบโตของเมือง ที่มีขนาดใหญ่ ขนาดกลาง หรือขนาดเล็กก็ตาม ปริมาณขยะมูลฝอยจะมีความแตกต่างกันไปตามแหล่งกำเนิด เช่น ขยะมูลฝอยจากบ้านเรือน ส่วนใหญ่จะเป็นเศษอาหารที่เหลือจากการเตรียมการปรุง และ การบริโภค รวมทั้งเศษกระดาษ พลาสติกและของที่ไม่ใช้แล้วมูลฝอยจากโรงงานอุตสาหกรรมก็มีลักษณะต่างๆแปรเปลี่ยนตามประเภทอุตสาหกรรมนั้นๆ มูลฝอยที่ถูกทิ้งอยู่ตามถนน แม่น้ำ ลำคลอง หรือที่สาธารณะต่างๆ ส่วนใหญ่จะเป็นใบไม้ เศษ กระดาษ ถุงพลาสติก เศษดิน เป็นต้น ซึ่งขยะมูลฝอยที่เกิดขึ้นเหล่านี้หากปล่อยปะละเลย ไม่ดำเนินการเก็บ รวบรวม นำไปกำจัด อย่างถูกต้องเหมาะสม นอกจากจะทำให้ชุมชนขาดความสะอาด เป็นระเบียบเรียบร้อย จะเป็นที่น่ารังเกียจแล้ว ยังทำให้เกิดมลพิษต่อสภาพสิ่งแวดล้อมอย่างมากมาย เช่น การปนเปื้อนของ แหล่งน้ำ อากาศ เป็นแหล่งเพาะพันธุ์

ของสัตว์ แมลง เชื้อโรค และ มีการแพร่กระจายตัวของเชื้อโรค ตลอดจนก่อให้เกิดความรำคาญ
ต่างๆ จากกลิ่น และ ฝุ่นตลอดจนเป็นต้นเหตุของอหิวาต์อีกด้วย ๒๕๓๕

ขณะที่เกิดขึ้นในชุมชนนั้น เกิดจากประชากรที่อยู่ในชุมชน ซึ่งจะทำให้เกิดปริมาณขยะมาก
บ้าง น้อยบ้าง แปรผันไปตามกิจกรรมที่ปฏิบัติในแต่ละวัน จำนวนประชากรที่อยู่ในชุมชนซึ่งชุมชน
ใดที่มีจำนวนประชากรมาก มีความแออัดสูง ปริมาณขยะที่เกิดขึ้นก็จะมากขึ้นตามไปด้วย และ
ปริมาณขยะจะแปรผันไปตามกิจกรรมที่ปฏิบัติในแต่ละวันของแต่ละบุคคลและแต่ละครัวเรือน ค่า
เฉลี่ยของขยะที่เกิดขึ้นจะหาได้จากข้อมูลการบันทึกข้อมูลสถิติของปริมาณมูลฝอยที่เก็บรวบรวมได้
จากชุมชน เป็นส่วนรวม เป็นรายวันหารด้วยจำนวนประชากรผู้ก่อเกิดขยะในชุมชนนั้น ได้ค่าเฉลี่ย
ของขยะที่เกิดขึ้นจริงในรูปของปริมาณขยะเป็นปริมาตรหรือน้ำหนักขยะต่อคนต่อวัน ซึ่งหากมีการ
จัดบันทึกที่สมบูรณ์ติดต่อกันเป็นระยะเวลาานพอเพียง ค่าเฉลี่ยที่ได้จะความถูกต้องตามความเป็น
จริงมากยิ่งขึ้น อัตราการเพิ่มของอัตราการผลิตมูลฝอยจากการคาดการณ์พบว่า จากการศึกษาอัตรา
การเพิ่มขึ้นของขยะมูลฝอยจำเป็นต้องมีการสำรวจแนวโน้ม หรือการเปลี่ยนแปลงของปริมาณมูล
ฝอย โดยทำการบันทึกปริมาณขยะที่เกิดขึ้นเป็นเดือน แล้วนำมารวมกันหาปริมาณขยะที่เกิดขึ้นใน
แต่ละปี จากนั้นหาอัตราการเปลี่ยนแปลงที่เกิดขึ้นในแต่ละปีจึงจะสามารถช่วยในการประเมินอัตรา
การเพิ่มของขยะที่เกิดขึ้นจริงๆ ได้ อาจใช้การคาดการณ์อัตราการเพิ่มขึ้นของขยะโดยอาศัยผลการ
ศึกษาของ JICA ที่พบว่าอัตราการเกิดขยะจะเพิ่มขึ้นปีละ 3.3% เมื่อภาวะความเจริญเติบโตทาง
เศรษฐกิจเพิ่มขึ้นมากกว่า 10 % ต่อแต่ถ้าภาวะความเจริญเติบโตทางเศรษฐกิจเพิ่มขึ้นน้อยกว่า 10 %
ต่อปี อัตราการเกิดขยะจะเพิ่มขึ้นปีละ 1.5 % (สำนักงานสิ่งแวดล้อมภาคที่ 8, 2540: 3 - 12)

จากข้อมูลปริมาณขยะที่เกิดขึ้นในปี 2535 - 2542 เขตกรุงเทพมหานคร เขตเทศบาล รวม
เมืองพัทยา เขตสุขาภิบาล นอกเขตเทศบาลและสุขาภิบาล (ชนบท) ได้แสดงข้อมูลปริมาณขยะที่เกิด
ขึ้นในชุมชน ซึ่งมีความแตกต่างกันหลายๆ ด้าน แสดงข้อมูล ดังนี้

แผนภูมิที่ 1 แสดงปริมาณมูลฝอยชุมชนที่เกิดขึ้นในประเทศไทยปี พ.ศ. 2535 - 2542



ที่มา : www.pcd.go.th, 2544 : [http](http://www.pcd.go.th).

ปริมาณขยะที่เกิดจากนอกเขตเทศบาลและสุขาภิบาล มีปริมาณขยะที่เกิดขึ้นเท่ากับ 16,561 ตัน ต่อ วัน หรือร้อยละ 43.72 ของปริมาณขยะรวมทั้งประเทศที่เกิดขึ้นต่อวันเลขที่เดียว นับว่าเขตชนบทซึ่งรวมทั้งเขตสุขาภิบาล และนอกเขตสุขาภิบาล ขยะที่เกิดขึ้นมีจำนวนเพิ่มมากขึ้นถึงเกือบครึ่งหนึ่งของเขตเทศบาลและเขตเมืองซึ่งตัวเลขข้อมูลปริมาณขยะมูลฝอยที่เกิดขึ้นจากชุมชนทั่วประเทศใน ปี 2543 มีประมาณ 13.8 ล้านตัน โดยอัตราการเพิ่มขยะมูลฝอยไม่แตกต่างจากปีที่แล้วมากนัก เนื่องจากวิถีกฤตทางเศรษฐกิจยังคงมีอยู่ มีผลต่อสภาพการกิน การอยู่ การใช้ สำหรับการบริการเก็บรวบรวมขยะมูลฝอยทั้งจากบ้านเรือน แหล่งชุมชนและแหล่งสาธารณะได้รับการสนับสนุนงบประมาณในการจัดซื้อรถเก็บขนขยะมากขึ้น โดยเฉพาะเมืองที่มีความพร้อมในการจัดตั้งศูนย์กำจัดมูลฝอยแบบถูกหลักสุขาภิบาลมากขึ้นจำนวน 32 แห่งทั่วประเทศ และกำลังก่อสร้างอีกหลายแห่ง และคนไทยกว่า 60 ล้านคน สามารถสร้างขยะได้มากถึง 14 ล้านตัน ต่อปี และในระยะยาวได้มีการกำหนดรูปแบบศูนย์การจัดการขยะมูลฝอยชุมชนแบบครบวงจร โดยมุ่งเน้นให้ชุมชนที่อยู่ใกล้เคียงนำขยะมูลฝอยมากำจัดร่วมกันอย่างถูกหลักสุขาภิบาลได้กำหนดเป็นนโยบายการจัดการขยะมูลฝอยของประเทศ เพื่อให้มีระบบการจัดการที่ได้มาตรฐานเป็นไปตามหลักวิชาการ โดยไม่

ก่อให้เกิดผลกระทบต่อสิ่งแวดล้อมและสุขภาพอนามัยของประชาชนต่อไป ในขณะที่การจัดการขยะมูลฝอยไม่สามารถดำเนินไปอย่างมีประสิทธิภาพ จากการเพิ่มจำนวนประชากรและ ความเจริญก้าวหน้าทางด้านเทคโนโลยีและเศรษฐกิจ ทำให้เกิดปัญหาขยะมูลฝอยเพิ่มมากขึ้นก่อให้เกิดปัญหาต่อมนุษย์ สิ่งแวดล้อม เศรษฐกิจและสังคม ปริมาณขยะมูลฝอยที่มีจำนวนเพิ่มมากขึ้น และระบบการจัดการ โดยเฉพาะอย่างยิ่งการกำจัดที่ยังไม่ครอบคลุมและถูกสุขลักษณะทำให้เกิดการปนเปื้อนต่อสิ่งแวดล้อม และมีความเสี่ยงต่อสุขภาพอนามัยมากขึ้น

ปัจจุบันถึงแม้รัฐบาลได้มีการกระจายอำนาจการบริหารงานเรื่องขยะมูลฝอยและสิ่งปฏิกูลให้แก่องค์กรปกครองส่วนท้องถิ่นในการควบคุม ดูแลและจัดการแต่เนื่องจากนโยบายการกระจายอำนาจสู่ท้องถิ่น นั้นเป็นเรื่องใหม่ที่ยังมีปัญหามากมาย ด้านในการบริหารจัดการ เช่น ด้านการบริหาร ด้านบุคลากร ด้านงบประมาณ ด้านพระราชบัญญัติที่เกี่ยวข้อง ซึ่งยังไม่สามารถนำสู่การปฏิบัติที่เป็นรูปธรรมที่ชัดเจนได้ แผนการจัดการที่มีประสิทธิภาพรวมถึงความพร้อมของส่วนท้องถิ่นในการบริหารจัดการปัญหาที่เกิดขึ้น ในด้านของชุมชนในสภาพชนบทยังไม่เห็นความสำคัญของปัญหาและผลกระทบขาดซึ่งความรู้ ความตระหนักของชุมชนส่งผลให้เกิดปัญหาสำคัญปัญหาหนึ่งคือ ปัญหาขยะมูลฝอยซึ่งเป็นปัญหาหนึ่งที่สำคัญของชุมชนโดยทั่วไป โดยเฉพาะปัญหาด้านการจัดการขยะมูลฝอยซึ่งมีปริมาณเพิ่มมากขึ้นเรื่อยๆ จากสภาพที่เป็นมาทั้งในอดีตและปัจจุบันขยะมูลฝอย จึงยังคงเป็นตัวการสำคัญที่ทำให้เกิดความสกปรกและความไม่เป็นระเบียบเรียบร้อยของบ้านเมือง ไม่ว่าจะเป็นเมืองใหญ่ เทศบาล สุขาภิบาลและชนบท ส่วนใหญ่ยังมีการกำจัดขยะมูลฝอยโดยวิธีที่ไม่ถูกต้องตามหลักสุขาภิบาล โดยมีขั้นตอนเริ่มตั้งแต่การรวบรวมขยะจากชุมชน เก็บขนและนำมากองรวมกันไว้ในที่สำหรับกำจัด ซึ่งต้องใช้พื้นที่และงบประมาณจำนวนมากในการจัดการ ปัจจุบันเกิดกระแสคัดค้านการซื้อที่ดินสำหรับกำจัดขยะโดยเฉพาะในเขตเทศบาล เพราะชุมชนเห็นว่าหากปล่อยให้มีการนำขยะมากองทิ้งใกล้ชุมชนก็จะเกิดผลกระทบตามมาอีกมากมาย ซึ่งนักวิชาการหลายคนมองว่าการแก้ไขปัญหาดังกล่าวเป็นการเห็นแก่ตัว โดยเฉพาะครอบครัว หรือ ชุมชนของตนเองสะอาด สวยงาม แต่ไปสร้างปัญหาและผลกระทบให้กับชุมชนอีกแห่งหนึ่งที่ได้รับผลกระทบตามมา มีการเคลื่อนไหวทางสังคม (Social Movement) เกิดเวทีประชาคมในชุมชนนำปัญหามาพูดคุยหารือ แนวทางการแก้ไขและการสรรหางบประมาณเพื่อแก้ไขปัญหาจากแหล่งต่างๆ ทั้งภาครัฐ เอกชน

ตำบลหมอเมือง อำเภอแม่จริม จังหวัดน่าน เป็นพื้นที่อยู่ในเขตชนบท ที่มีพื้นที่รับผิดชอบทั้งหมด 6 หมู่บ้าน เป็นพื้นที่ราบทั้งหมด หลังคาเรือนทั้งหมด 570 หลังคาเรือน ประชากร 2540 คน (สถานีอนามัยตำบลหมอเมือง, 2544) ได้รับการยกฐานะจากสภาตำบลมาเป็นองค์การบริหารส่วนตำบลเมื่อปี 2543 มีความแตกต่างด้านเศรษฐกิจ สังคม วัฒนธรรม ประเพณี วิถีชีวิตจากความ

เป็นชุมชนเมือง เห็นว่าหากเรานำรูปแบบการกำจัดขยะแบบเขตเมือง หรือ การนำขยะมารวมกัน แล้วนำไปกำจัดในพื้นที่ใดพื้นที่หนึ่ง ประชาชนไม่มีส่วนรับรู้ในการลดขยะในชีวิตประจำวัน ไม่ประยุกต์ใช้ประโยชน์จากวัสดุเหลือใช้ ตลอดจนมุ่งใช้งบประมาณจำนวนมากในบริหารจัดการของเทศบาลตำบลหนองแดง อำเภอแม่จริม จังหวัดน่าน โดยการเก็บขยะมูลฝอยจากชุมชน ไปทิ้งในสถานที่ที่จัดเตรียมไว้ จนก่อให้เกิดปัญหาข้อพิพาทที่รุนแรงในท้องถิ่น ลูกหลานส่งผลกระทบต่อสิ่งแวดล้อม ระบบนิเวศ ความหลากหลายทางชีวภาพ และสุขภาพอนามัยของประชาชน ทำให้ประชาชนที่อยู่บริเวณโดยรอบแหล่งทิ้งขยะประมาณ 1-2 กม.และตามทางเดินของลำน้ำแม่จริม กระจายแผ่กว้างออกไปโดยได้รับผลกระทบมากน้อยนั้น ขึ้นอยู่กับวิถีชีวิตว่าอยู่ใกล้กับแหล่งน้ำหรือไม่ และประชาชนที่อาศัยอยู่บริเวณใกล้ๆ แหล่งกำจัดขยะนั้นจะได้รับผลกระทบมากกว่า

ดังนั้น ผู้ศึกษาจึงมีความสนใจศึกษาถึงปัจจัยที่มีผลต่อความคิดเห็นในการจัดการขยะของชุมชน โดยแบ่งกลุ่มศึกษาเป็นสองกลุ่ม เพื่อศึกษาเปรียบเทียบความคิดเห็นในการจัดการขยะของชุมชนขององค์การบริหารส่วนตำบลและประชาชนว่าประชาชนคิดอย่างไร และองค์การบริหารส่วนตำบลคิดอย่างไร ต่างกันหรือไม่อย่างไร รวมทั้งมีปัจจัยหรือสาเหตุใดที่มีผลต่อทำให้ทั้งสองกลุ่มมีความคิดเห็นเช่นนั้น และนำผลการศึกษามาเป็นรูปแบบแนวทางในการจัดการขยะในชุมชนต่อไป พื้นที่ศึกษาคำบลหมอเมือง อำเภอแม่จริม จังหวัดน่าน เป็นพื้นที่ศึกษาที่ยังไม่มีรูปแบบการจัดการ ขยะและ การศึกษาถึงความร่วมมือกันในการจัดการกับปัญหาขยะมูลฝอยที่เกิดขึ้นไม่ให้เกิดปัญหาในอนาคตขึ้น อีกทั้งยังเป็นการให้ประชาชนได้เรียนรู้ร่วมกันเพื่อนำหลักการวิธีการไปแก้ไขปัญหาค้นคว้าได้อีกด้วย โดยมีความสอดคล้องกับวิถีชีวิต ขนบธรรมเนียม วัฒนธรรม สังคม เศรษฐกิจ การเมืองและกระแสการเปลี่ยนแปลงของโลก(Globalization Change)นำไปพัฒนาอย่างยั่งยืน ต่อไป

การศึกษาเรื่อง “ปัจจัยที่มีผลต่อความคิดเห็นในการจัดการขยะของชุมชน: กรณีศึกษาคำบลหมอเมือง อำเภอแม่จริม จังหวัดน่าน ” เป็นการศึกษาถึงปัจจัยส่วนบุคคล ประกอบด้วย เพศ อายุ อาชีพ การศึกษาและระดับรายได้ของประชาชน ปัจจัยทางสังคมประกอบด้วย การเป็นสมาชิกกลุ่ม การเข้าร่วมกิจกรรมกลุ่ม ความถี่ในการร่วมกิจกรรม และแหล่งการเรียนรู้ข่าวสาร ศึกษาถึงปัจจัยความคิดเห็นด้านสิ่งแวดล้อม ทางกายภาพ และสภาพชุมชนรวมถึง ศึกษาปัจจัยอื่นๆ ประกอบด้วย นโยบาย พระราชบัญญัติที่เกี่ยวข้อง และ งบประมาณในการดำเนินงานด้านการจัดการขยะ เพื่อนำไปสู่การแก้ไขปัญหาแบบยั่งยืน โดยการศึกษาจะมีการเปรียบเทียบกับทฤษฎีที่เกี่ยวข้อง เพื่อจะได้รูปแบบที่ได้จากการศึกษาเป็นแบบอย่างหรือแนวทางในการแก้ปัญหาขยะมูลฝอยในพื้นที่ศึกษาและพื้นที่อื่นต่อไป

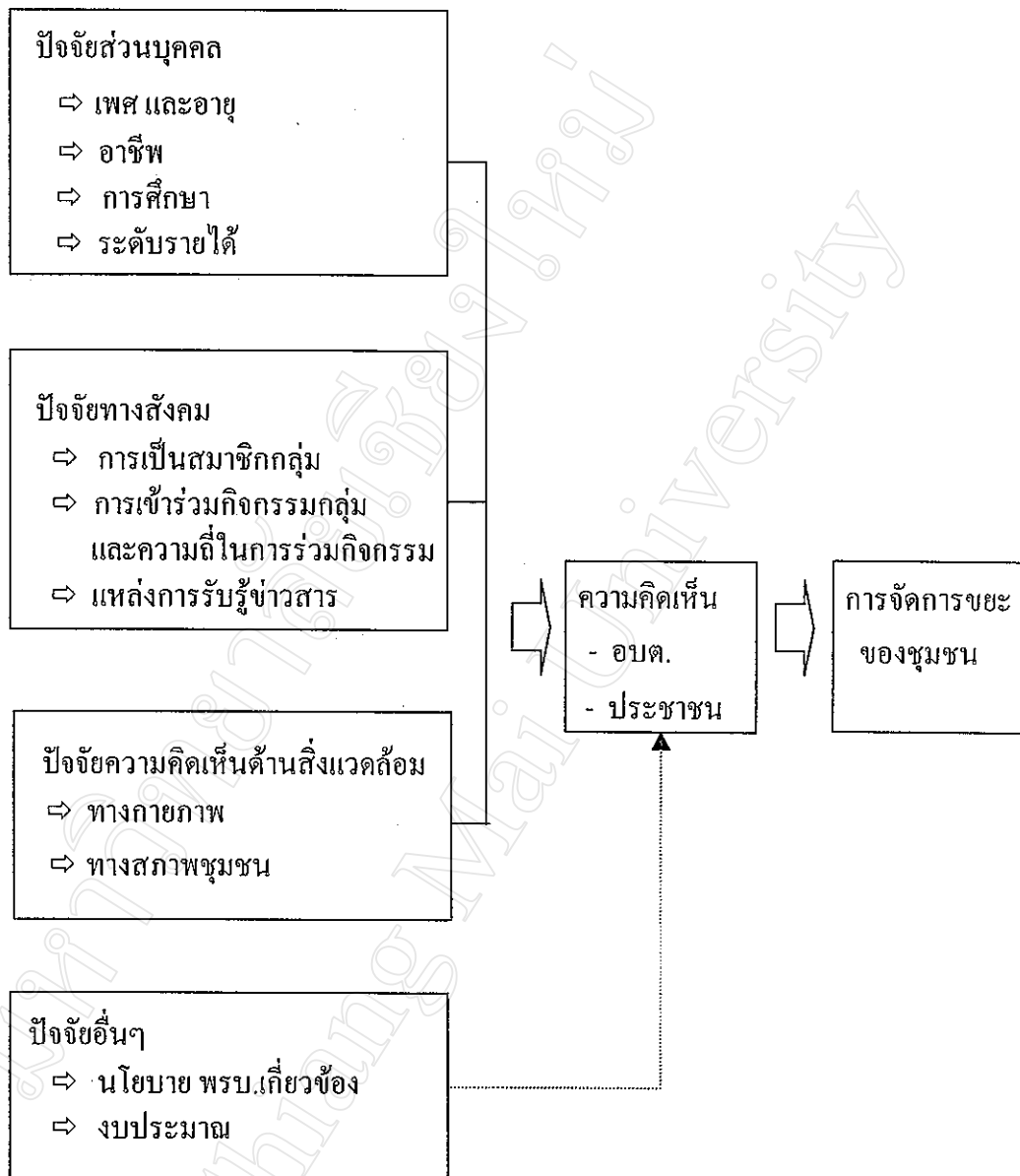
1.2 วัตถุประสงค์ของการศึกษา

1. เพื่อศึกษาปัจจัยที่มีผลต่อความคิดเห็นในการจัดการขยะของชุมชนตำบลหมอเมือง อำเภอแม่จริม จังหวัดน่าน
2. เพื่อศึกษาเปรียบเทียบความคิดเห็นในการจัดการขยะขององค์การบริหารส่วนตำบลและประชาชน ตำบลหมอเมือง อำเภอแม่จริม จังหวัดน่าน
3. เพื่อเป็นรูปแบบในการจัดการขยะของชุมชนตำบลหมอเมือง อำเภอแม่จริม จังหวัดน่าน

1.3 สมมติฐานในการศึกษา

1. ปัจจัยส่วนบุคคลที่ต่างกันจะมีผลต่อความคิดเห็นในการจัดการขยะที่ต่างกัน
 - 1.1 อาชีพประชาชน ที่ต่างกันจะมีผลต่อความคิดเห็นในการจัดการขยะที่ต่างกัน
 - 1.2 การศึกษาประชาชน ที่ต่างกันจะมีผลต่อความคิดเห็นในการจัดการขยะที่ต่างกัน
 - 1.3 ระดับรายได้ของประชาชน ที่ต่างกันจะมีผลต่อความคิดเห็น ในการจัดการขยะที่ต่างกัน
2. ปัจจัยทางสังคมของบุคคลต่างกันจะมีผลต่อความคิดเห็นในการจัดการขยะที่ต่างกัน
 - 2.1 การเป็นสมาชิกกลุ่มของประชาชน ต่างกันจะมีผลต่อความคิดเห็นในการจัดการขยะที่ต่างกัน
 - 2.2 การเข้าร่วมกิจกรรมและความถี่ของการเข้าร่วมกิจกรรมของประชาชน ที่ต่างกันจะมีผลต่อความคิดเห็นในการจัดการขยะที่ต่างกัน
 - 2.3 การรับรู้ข่าวสารของประชาชน ที่ต่างกันจะมีผลต่อความคิดเห็นในการจัดการขยะที่ต่างกัน
3. ปัจจัยด้านความคิดเห็นสิ่งแวดล้อมของชุมชนต่างกันจะมีผลต่อความคิดเห็นในการจัดการขยะที่ต่างกัน
 - 3.1 ความคิดเห็นด้านกายภาพของชุมชนต่างกัน จะมีผลต่อความคิดเห็นในการจัดการขยะที่ต่างกัน
 - 3.2 ความคิดเห็นด้านสภาพชุมชนต่างกัน จะมีผลต่อความคิดเห็นในการจัดการขยะที่ต่างกัน
4. ความคิดเห็นในการจัดการขยะของประชาชนและองค์การบริหารส่วนตำบล ต่างกัน

1.4 กรอบความคิดในการศึกษา



1.5 นิยามศัพท์ที่ใช้ในการศึกษา

- ก. อาชีพ หมายถึงการประกอบอาชีพเพื่อเป็นรายได้ในการดำรงชีวิต
- ข. การศึกษา หมายถึงการศึกษาในระบบคือประถมศึกษาตอนต้น ประถมศึกษา ตอนต้น ประถมศึกษาตอนปลาย มัธยมศึกษาตอนต้น มัธยมศึกษาตอนปลาย อนุปริญา ปริญญาตรี หรือเทียบเท่า และ สูงกว่าปริญญาตรี

- ค. การเป็นสมาชิกกลุ่ม ประกอบด้วยการเป็นสมาชิกกลุ่มต่างๆที่ก่อตั้ง จัดในชุมชน เช่น กองทุนสัจจะออมทรัพย์ กลุ่มพัฒนาอาชีพ กลุ่มผู้เลี้ยงโค - กระบือ กลุ่มผู้ปลูกหม่อนเลี้ยงไหม กลุ่มเกษตรผสมผสาน กลุ่มสมาชิกกองทุน กองทุนแก้ไขปัญหาความยากจน(ก.ข.ค.จ.) กลุ่มกองทุนหมู่บ้าน 1 ล้านบาท กลุ่มสตรีแม่บ้าน กลุ่มตัดเย็บ กลุ่มตีเหล็ก กลุ่มผู้เลี้ยงสุกร
- ง. การเข้าร่วมกิจกรรมกลุ่ม หมายถึง การเข้าร่วมกิจกรรมที่ประชากรเป้าหมายเป็นสมาชิก ซึ่งประกอบด้วยการเข้าร่วมกิจกรรมกลุ่มกองทุนสัจจะออมทรัพย์ กลุ่มพัฒนาอาชีพ กลุ่มผู้เลี้ยงโค - กระบือ กลุ่มผู้ปลูกหม่อนเลี้ยงไหม กลุ่มเกษตรผสมผสาน กลุ่มสมาชิกกองทุนแก้ไขปัญหาความยากจน (ก.ข.ค.จ.) กลุ่มกองทุนหมู่บ้าน 1 ล้านบาท กลุ่มสตรีแม่บ้าน กลุ่มตัดเย็บ กลุ่มตีเหล็ก กลุ่มผู้เลี้ยงสุกร
- จ. ความคิดเห็นในการจัดการขยะ หมายถึง ความคิดเห็นของประชาชน และองค์การบริหารส่วนตำบลหม่อมเมือง อำเภอแม่จริม จังหวัดน่าน ต่อการจัดการขยะของชุมชนในเรื่องการลดการก่อเกิด การเก็บกัก การรวบรวม การขนส่งและขนถ่าย การแปรสภาพ และรูปแบบการจัดการขยะของชุมชน
- ฉ. การจัดการขยะของชุมชน หมายถึง การที่คนในชุมชนมีพฤติกรรมในการจัดการขยะรูปแบบต่างๆ เช่น การลดการก่อเกิดขยะ ณ จุดกำเนิด(Reduce) การเก็บกักการรวบรวมการขนส่ง การขนถ่ายการแปรสภาพ การกำจัดขยะมูลฝอยและบทบาทหน้าที่ในการจัดการปัญหาขยะมูลฝอย

1.6 ประโยชน์ที่คาดว่าจะได้รับ

1. จะได้ทราบถึงปัจจัยที่มีผลต่อความคิดเห็นในการจัดการขยะของชุมชน ตำบลหม่อมเมือง อำเภอแม่จริม จังหวัดน่าน
2. จะได้ทราบถึงความแตกต่างจากการเปรียบเทียบความคิดเห็นในการจัดการขยะขององค์การบริหารส่วนตำบลและประชาชนตำบลหม่อมเมือง อำเภอแม่จริม จังหวัดน่าน
3. จะได้นำผลการศึกษาไปใช้เป็นรูปแบบในการกำจัดขยะมูลฝอยของชุมชน ตำบลหม่อมเมือง อำเภอแม่จริม จังหวัดน่าน