

ภาคผนวก ก

ตัวอย่างตารางบันทึกความสมดุลและประเด็นข่าว

ว/ด/ป	หนังสือพิมพ์	รูปแบบ	ความสมดุล			ประเด็นที่น่าสนใจ
			ฝ่ายค้าน	ฝ่ายกลาง	สนับสนุน	
29/5/43	ไทยรัฐ	ข่าว		✓		การเจรจากับมือบไม่สำเร็จ
"	ไทยรัฐ	บทความ			✓	เป็นจม.ที่แจงโดยอดีตผู้ช่วย ผวก.กพผ. เห็นด้วยที่ประชาชนจะมีส่วนรวมในการตัดสินใจ แต่การประท้วงต้องไม่เปิดเป็นความจริง โดยเปลี่ยนข้อเรียกร้องไม่สิ้นสุด
"	เดลินิวส์	ข่าว		✓		การประทุมรวมกันทั้ง 4 ฝ่าย สว., กพผ., ตัดแทนจาก กจ.อุบลม้อบ
"	มติชน	ข่าว		✓		เสนอการประทุม 4 ฝ่าย
"	ข่าวสด	ข่าว		✓		เสนอการประทุม 4 ฝ่าย แนวอานันท์ ลงมา clear
"	กรุงเทพฯ	บทความ	✓			เสนอสถิติที่ชาวบ้านแห่ด้านโครงการรัฐ
"	กรุงเทพฯ	บทความ	✓			เรื่องนิเวศน์การเมือง และสิทธิมนุษยชน จิตวิญญาณของ NGO ถึงแวดล้อม โดยศยามล ไกรยูรวงศ์ ได้บรรณาธิการที่กล่าวว่ NGO ปิดเป็นแและยก 3 ประเด็น ในนั้นมีปากมูโดยได้ว่เชื่อมกระทบถึงแวดล้อม และละเมิดสิทธิคนไทย
"	กรุงเทพฯ	ข่าว		✓		ม้อบบุกทำเนียบ สง ตชด.ตรึงกำลังสันเขือน
"	กรุงเทพฯ	ภาพข่าว	✓			ภาพม้อบบุกทำเนียบ

ว/ด/ป	หนังสือพิมพ์	รูปแบบ	ความสมบูรณ์			ประเด็นที่น่าสนใจ
			ฝ่ายค้าน	ฝ่ายกลาง	สนับสนุน	
2/6/43	ไทยรัฐ	ภาพข่าว	✓			ภาพการประท้วงที่สันเขื่อน เป็นข่าวเนื้อหาเดียวกันโดยภาพเสนอการทขยอนคน หน้าประตูเขื่อนส่วนข่าวจะเสนอรายละเอียดของ เหตุการณ์
"	ไทยรัฐ	ข่าว		✓		สถานการณ์การประท้วงโดยเสนอฝ่ายกฟผ., ชาวบ้าน, สหพันธ์นิสิต, รัฐ
"	เดลินิวส์	ข่าว		✓		หน้า 1 เสนอเรื่องชื่อปากลูตแต่หน้า 16 มีข่าวย่อยเกี่ยวกับม็อบที่ต่าง ๆ ส่วนข่าว ปากลูตเป็นสถานการณ์ฝ่ายรัฐ. สหพันธ์นิสิต, สเนง. ดำรวจ
"	มติชน	บทความ		✓		เรื่องปากลูต ระเบิดเวลาอบม ! "น้ำผึ้งหยดเดียว" จุดชนวนเลือดไทย ห่าหน้ไทย เสนอฝ่าย กฟผ. และม็อบซึ่งต่างก็มุ่งผลได้ต่อกันจนอาจถึงขั้น "ม็อบชนม็อบ"
"	มติชน	ข่าว		✓		มีข่าวย่อยเกี่ยวกับม็อบอื่น ๆ แต่เนื้อหาเน้นสถานการณ์ปากลูตโดยเสนอทุกฝ่าย
"	มติชน	บทความ		✓		รายงานเหตุการณ์ม็อบเขื่อนต่าง ๆ ตั้งแต่ต้นเดือน-29 พ.ค. 43
"	ข่าวสด	ภาพข่าว		✓		ภาพระดับน้ำในเขื่อน
"	ข่าวสด	บทบรรณาธิการ	✓			การประท้วงที่รัฐไม่ให้ความสนใจ "บริหารโดยไม่บริหาร style "ประชาธิปไตย"
"	กรุงเทพฯ	ข่าว			✓	สถานการณ์น้ำท่วมไฟดับเสนอแต่ด้าน กฟผ., อุด รัฐ, สว.
"	กรุงเทพฯ	บทความ			✓	คอลัมน์รอบรั้ว, หัวไทย เรื่องไฟดับคนเมา ดำเนินที่ระดับไฟ

ว/ด/ป	หนังสือพิมพ์	รูปแบบ	ความสมบูรณ์			ประเด็นที่น่าสนใจ
			ฝ่ายค้าน	ฝ่ายกลาง	สนับสนุน	
4/6/43	ไทยรัฐ	ภาพข่าว	✓			ภาพม็อบนั่งฟังเพลงเพื่อชีวิต
"	ไทยรัฐ	ข่าว			✓	สถานการณ์ไฟดับ เสนอฝ่าย กฟผ. ดนตรี เพื่อชีวิต, สว, ตำรวจ แต่เน้นการให้ความเห็นของฝ่ายสนับสนุนซึ่งผู้อ่านจะเข้าใจได้ว่าม็อบทำไฟดับ
"	ไทยรัฐ	การ์ตูนล้อการเมือง			✓	การใช้ภูมิปัญญาชาวบ้านในทางที่ผิด เช่น สร้างหมู่บ้านบนเขื่อนแก่งเสือหิน
"	เดลินิวส์	ข่าว		✓		สถานการณ์การประชุมประท้วงที่หน้าทำเนียบโดยเสนอฝ่าย แกนนว, กฟผ., ตำรวจ, รัฐ, สหพันธ์นิสิต
"	มติชน	ภาพข่าว	✓			ม็อบบุกทำเนียบ
"	มติชน	ข่าว		✓		สถานการณ์การประท้วง เสนอฝ่ายแกนนว, ตำรวจ, กฟผ., รัฐ
"	ข่าวสด	ภาพข่าว	✓			เพลงเพื่อชีวิตให้กำลังใจชาวนา
"	ข่าวสด	ข่าว		✓		สถานการณ์ โดยเสนอฝ่าย กฟผ., ผวจ, รัฐ, ศิลปินเพลง, แกนนว, ตำรวจ
"	ข่าวสด	บทความ	✓			ประวัติและสถานการณ์การซื้อเขื่อนของประเทศทางยุโรป-อเมริกา "เรื่องบทเรียนที่ควรศึกษา" ร้อยเอ็ดอเมริกา-ยุโรป เริ่มแล้ว
"	ข่าวสด	ภาพข่าว	✓			ม็อบหน้าทำเนียบ
"	กรุงเทพ	ข่าว			✓	สถานการณ์ระดับน้ำที่เพิ่มขึ้น มีความเห็นเฉพาะ กฟผ. ชาวบ้านที่ต่อต้านม็อบ เพราะได้รับผลกระทบถ้าน้ำท่วม

ว/ด/ป	หนังสือพิมพ์	รูปแบบ	ความสมบูรณ์			ประเด็นที่น่าสนใจ
			ฝ่ายค้าน	ฝ่ายกลาง	สนับสนุน	
6/6/43	ไทยรัฐ	ไม่มี				
"	เดลินิวส์	ข่าว			✓	สถานการณ์ม็อบยอมให้ช่างเข้าไปซ่อมเครื่องเน้นข้อมูล กฟผ.
"	มติชน	ข่าว		✓		สถานการณ์น้ำท่วม อ.สิรินธร เสนอฝ่าย กฟผ., แกนนำ, นักวิชาการกรมการกลาง
"	มติชน	บทความ	✓			เรื่อง "ทุกข์ของชาวบ้านกับตรรกของแผ่นดิน "เสรี พงศ์พิศ" วิจารณ์ผู้ที่มีความเห็น ว่าตนเดือดร้อน เพราะม็อบปิดถนนหน้าทำเนียบม็อบปากมูลเป็นเพียงสัญญาณ เตือนภัยว่าหากไม่รีบปฏิรูประบบโครงสร้างกันอย่างรวดเร็วจะยิ่งเกิดความเดือดร้อน จะไม่สามารถแก้ไขได้
"	มติชน	บทความ		✓		คอลัมน์เชิงอรรถ สถานการณ์ สนับสนุนการตั้งคณะกรรมการกลางที่ล้วนเป็นนัก วิชาการ และกำหนดวันเสร็จชัดเจน
"	ข่าวสด	ภาพข่าว	✓			(หน้า 1) ภาพม็อบสนับสนุนให้ทุกคนไปเลือกตั้ง
"	ข่าวสด	บทความ	✓			เรื่อง "บันไดปลาโจนตลกร้ายเชื่อมปากมูล" พูดถึงข้อเสียของเชื่อมปากมูล มี ประเด็นถึงแวดลอมเช่น เขียนส่งผลกระทบต่อความหลากหลายทางชีวภาพ และ เน้นว่าบันไดปลาโจนนั้นไม่สามารถขึ้นมาได้
"	ข่าวสด	ข่าว		✓		สถานการณ์ เสนอฝ่ายอาจารย์วัด จะ ตรวจเครื่องจักร ยันไฟไม่ดับ ปากมูลไม่คุ้ม ทุนรัฐ, NGO ต่างประเทศ, นักวิชาการ
"	ข่าวสด	บทความ	✓			(หน้า 2) คอลัมน์เหล็กใน เรื่อง "ปากมูล" กฟผ. ถู่ม็อบด้วยสารพัดวิธี → ป้ายสี NGO, ชาวบ้าน
"	ข่าวสด	บทความ	✓			คอลัมน์ เมืองไทย 25 นาที เรื่อง "นายมหาเศรษฐี เรื่องมักงามีอาชีพ → กตฤทธิ ของรัฐบาลที่ฝ่ายสุจริตจะชนะเสมอ
"	กรุงเทพฯ	ข่าว		✓		สถานการณ์เสนอฝ่ายรัฐ, กฟผ., สมัชชา แต่เน้นความเห็นสวนวิบัติ

ว/ด/ป	หนังสือพิมพ์	รูปแบบ	ความสมบูรณ์			ประเด็นที่น่าสนใจ
			ฝ่ายค้าน	ฝ่ายกลาง	สนับสนุน	
12/6/43	ไทยรัฐ	ภาพข่าว	✓	✓	✓	ภาพ ดร.อาทิตย์ อุไรรัตน์ เจรจาหม่อม (หน้า 1) เสนอสถานการณ์ กฟผ. จะเข้าคุยกับหม่อม ตัวต่อตัว โดยสนับดีวิถี อีกครั้ง รอง ผวจ. อำนาจ ประดิษฐ์ รองเลขาธิการนายกฯ ฝ่ายการเมือง และนายบันทอน อ่อนดำ ร่วมประชุมกับ กฟผ. ที่เขื่อนลลิตินทร และนายอาทิตย์เข้าเจรจามื้อบ แต่ไม่เป็นผล
"	เดลินิวส์	ไม่มี				
"	มติชน	ข่าว	✓	✓	✓	เสนอสถานการณ์หม่อม ดร.อาทิตย์ เจรจามื้อบ เสนอฝ่ายสมัชชา กฟผ. การเสวนาเรื่อง "โรคเขื่อนท่า ภัยเรื้อรังที่ยังไร้ทางออก"
"	มติชน	บทความ			✓	จดหมายในคอลัมน์หนุ่มยังฉึกของ จากฝ่าย กฟผ. เป็นการชี้แจงบทความที่มติชนเองตีพิมพ์ เรื่อง "ความจริงที่ควรเรียนรู้จากกรณีปากมูลโดยกฤษฎา บุญชัย
"	ข่าวสด	ภาพข่าว	✓			(หน้า 1) ภาพเด็กชาวปากมูลแจ้งจับเจ้าหน้าที่ประชาสัมพันธ์ กฟผ. ข้อหาลักทรัพย์และฉกไปตเตอร์ของเด็ก ๆ
"	ข่าวสด	ข่าว	✓			เสนอสถานการณ์เสวนาโรคเขื่อน, นักวิชาการชี้ร้าย, เสนอด้านจบของเขื่อน
"	ข่าวสด	บทความ	✓			เรื่อง "บันไดปลาโจร" คอลัมน์เหล็กใน เสนอข้อเสียของบันไดปลาโจร ตบท้ายด้วยเรื่อง फिल्ตร์กรองแสง โดย ปริญญา ผดุงถิ่น
"	ข่าวสด	บทบรรณาธิการ	✓			เรื่องสงครามข้อมูลข่าวสารบทเรียนจากปากมูล กล่าวว่ กฟผ. ผู้ขาดข้อมูลเกี่ยวกับพลังงานไฟฟ้าและเขื่อนมายาวนาน ซึ่งสาธารณชนเชื่อ กฟผ. มีงข้อข้อ, ตั้งหม่อม แต่ข้อข้อมูลความจริงของชาวบ้าน จะมีพลังได้ล้มล้มข้อมูล กฟผ. ได้ระดับหนึ่ง

ว/ด/ป	หนังสือพิมพ์	รูปแบบ	ความสมดุล			ประเด็นที่น่าสนใจ
			ฝ่ายค้าน	ฝ่ายกลาง	สนับสนุน	
"	ข่าวสด	การ์ตูนล้อ การเมือง		✓		เปรียบเทียบเป็นปากมูดตั้งหมวดราชสีห์ คือ กพผ.
"	ข่าวสด	บทวิจารณ์	✓			ในคอลัมน์เมืองไทย 25 นาที นายกมท.หาเศรษฐี เรื่องผู้ร่วมแผ่นดิน กล่าวว่่า ชาวปากมูดทอดทิ้งจากรัฐ และประชาชนทั่วไป
"	กรุงเทพฯ	ไม่มี				

ว/ด/ป	หนังสือพิมพ์	รูปแบบ	ความสมดุล		ประเด็นที่น่าสนใจ
			ฝ่ายค้าน	ฝ่ายกลาง สนับสนุน	
17/6/43	ไทยรัฐ	ไม่มี			
"	เดลินิวส์	ภาพข่าว	✓		ภาพกลุ่มสมัชชาอ่านแถลงการณ์ยื่นเปิดทางให้ กพฟ.
"	มติชน	ภาพข่าว	✓		ภาพแผ่นพับ กพฟ. หน้าสำนักงานใหญ่ (หน้า 1)
"	มติชน	ข่าว		✓	เสนอสถานการณ์ เจรจาประทุมทุกฝ่ายร่วมกับนายบัญญัติและการเผาหุ่น ผวก. กพฟ. ของกลุ่มเครือข่ายสลัม 4 ภาค
"	มติชน	บทความ	✓		"คดีศาลศรป่ากมูล" โดยเกษียร เตชะพีระ กล่าวถึงการสร้างเงื่อนไขปากมูตซึ่งไม่คุ้มทุน อย่างที กพฟ. หวังไว้ และเสนอทางออกเพื่อให้ได้ประโยชน์ร่วมกันระหว่างประชาชน และ กพฟ.
"	มติชน	บทความ	✓		เรื่องผลกระทบของเงื่อนไขต่อสุขภาพ มติชนนำมาจากกรเสวนา "โรคที่ซ่อนงำ ภัยเรื้อรังที่ ยังไร้ทางออก"
"	มติชน	บทความ	✓		เรื่องสงครามแย่งชิงทรัพยากรเกิดขึ้นแล้วในประเทศไทย โดย ชูติมา นุมนัน กล่าวถึงการ แย่งชิงทรัพยากรระหว่างผู้มีอำนาจ และผู้ที่ไม่จะมีอะไรเลย กล่าวถึงหลาย ๆ เชื้อน
"	ข่าวสด	ภาพข่าว	✓		ภาพชาวบ้านร้องถอนที่พักสั่นเขือนให้ กพฟ. เข้าซ่อมโรงไฟฟ้า
"	ข่าวสด	ข่าว		✓	กล่าวถึงการเจรจาเมื่อวันที่ 15 และกรรมการได้มีมติเปิดประตู 8 บาน แต่ กพฟ. ยังไม่ ปฏิบัติตาม ที่บางกรวยมีการเผาหุ่น ผวก กพฟ.
"	ข่าวสด	ภาพข่าว	✓		(หน้า 8) ภาพกลุ่ม NGO ใน USA. ร่วมชุมนุมสนับสนุนสมัชชาคนจน ที่วอชิงตัน D.C.
"	กรุงเทพฯ	ภาพข่าว	✓		ภาพเด็กน้อยตกปลาริมเขื่อนป่ากมูล โดย กพฟ. ต้องการให้มีบ่อออกจากสันเขื่อนก่อน



ว/ด/ป	หนังสือพิมพ์	รูปแบบ	ความสมบูรณ์			ประเด็นที่น่าสนใจ
			ฝ่ายค้าน	ฝ่ายกลาง	สนับสนุน	
18/6/43	ไทยรัฐ	ไม่มีข่าว				
"	เดลินิวส์	ไม่มีข่าว				
"	มติชน	ข่าว			✓	เสนอสถานการณ์ เจรจา เสนอความเห็น กฟผ. และพนักงานเตือนอุบัติเหตุ (หน้า 1) ภาพกลุ่มพิทักษ์สิ่งแวดล้อมนานาชาติยื่นหนังสือต่อองคมนตรีไทย ประจำกรุง Sydney
"	ข่าวสด	ภาพข่าว	✓			สถานการณ์ขอเข้าซ่อมโรงไฟฟ้า ความเห็น น.ส. วิมดา พนักงานอุบลรัตน์ที่ชุมชน
"		ข่าว		✓		เรื่องแม่บุญคุณน้ำที่มีเขื่อนมากที่สุดโดยไชยณรงค์ เศรษฐเชื้อเครือข่ายแม่น้ำเอเซีย
"		บทความ	✓			ตะวันออกเฉียงใต้ กล่าวถึงที่มาของเขื่อนต่าง ๆ ที่ถูกผลักดันโดยทุนต่างชาติ และกล่าวถึงผลกระทบของเขื่อนด้านสุขภาพ และระบบนิเวศ สรุปให้คืออิทธิพลแก่แม่น้ำมูล
"	กรุงเทพฯ	ไม่มีข่าว				

ว/ด/ป	หนังสือพิมพ์	รูปแบบ	ความสมบูรณ์			ประเด็นที่น่าสนใจ
			ฝ่ายค้าน	ฝ่ายกลาง	สนับสนุน	
21/6/43	ไทยรัฐ	ไม่มีข่าว				
"	เดลินิวส์	ไม่มีข่าว				
"	มติชน	ข่าว		✓		เสนอคำสัมภาษณ์ของนายพรเทพ เตชะไพบูลย์ รมช.วิทย์ในการแต่งตั้งตรวจ สอบ
"	ข่าวสด	ภาพข่าว	✓			ภาพข่าวปากมูด อ่านแถลงการณ์บนเรือให้ กพฟ. ทำตามมติกรรมการ
"		ข่าว	✓			เสนอการกระทำของ กพฟ. ที่ไม่ทำตามมติกรรมการแม้ว่าข่าวชาวบ้านยอมทำตาม ข้อตกลงบางอย่างแล้ว
"	กรุงเทพฯ	ข่าว	✓			เสนอข้อบัญญัติ กพฟ. ไม่สนใจ มติกรรมการ

ว/ด/ป	หนังสือพิมพ์	รูปแบบ	ความสมดุล			ประเด็นที่น่าสนใจ
			ฝ่ายค้าน	ฝ่ายกลาง	สนับสนุน	
23/6/43	ไทยรัฐ	ไม่มีข่าว				
"	เดลินิวส์	ไม่มีข่าว				
"	มติชน	ข่าว		✓		เสนอสถานการณ์ข่าวบ้านไม่ยอมถอยจากสันเขื่อนทั้งหมดตามที่ กฟผ. ต้องการ ถอยให้ได้บางส่วน และด้านเขื่อนอุบลรัตน์ก็มีการชุมนุมกันต่อต้านม็อบ เรือซาฟิติกู โดย อ.นิธิเอียวศรีวงศ์ กล่าวมา กฟผ. ไม่ใช่คู่กรณีกับชาวบ้าน แต่ การจะเป็นมีการเมืองที่ต้องรับผิดชอบกับนโยบาย กฟผ. ไม่มีหน้าที่ไปดูม็อบ ไหน
"	ข่าวสด	ภาพข่าว	✓			หน้า 1 ภาพข่าวปากมูตส่งกระแสจิตแจ้งกรรมการในการประชุมครั้งที่ 3
"		ข่าว		✓		ข่าวตามภาพ และพนักงานเขื่อนอุบลรัตน์ชุมนุม และการประชุมของกรรมการ
"	กรุงเทพฯ	บทความ			✓	จาก กฟผ. เรื่องบันไดปลาโจน ให้ข้อมูลค่าเทคนิคเรื่องบันได ปลาโจน

ว/ด/ป	หนังสือพิมพ์	รูปแบบ	ความสมบูรณ์			ประเด็นที่น่าสนใจ
			ฝ่ายค้าน	ฝ่ายกลาง	สนับสนุน	
26/4/43	ไทยรัฐ	ไม่มีข่าว				
"	เดลินิวส์	ไม่มีข่าว				
"	มติชน	ไม่มีข่าว				
"	ข่าวสด	ภาพข่าว			✓	ภาพเจ้าหน้าที่ กพผ. เปิดประตูทางเข้าโรงไฟฟ้าด้านหน้าเพื่อเข้าชม
"		ข่าว			✓	เรื่องผู้ว่าการ กพผ. เป็นประธานประชุม 4 ฝ่าย และการเข้าตรวจสอบห้องควบคุม
"		บทความ	✓			เรื่องเห็นใจปกาภูมิ ในคอมมิวนิสต์ไต้หวัน ข่าวสดกล่าวว่า กพผ. ไปสร้างเขื่อนในแม่น้ำของชวปกาภูมิ แต่ชาวบ้านถูกมองว่าไม่รักชาติ
"	กรุงเทพฯ	ไม่มีข่าว				

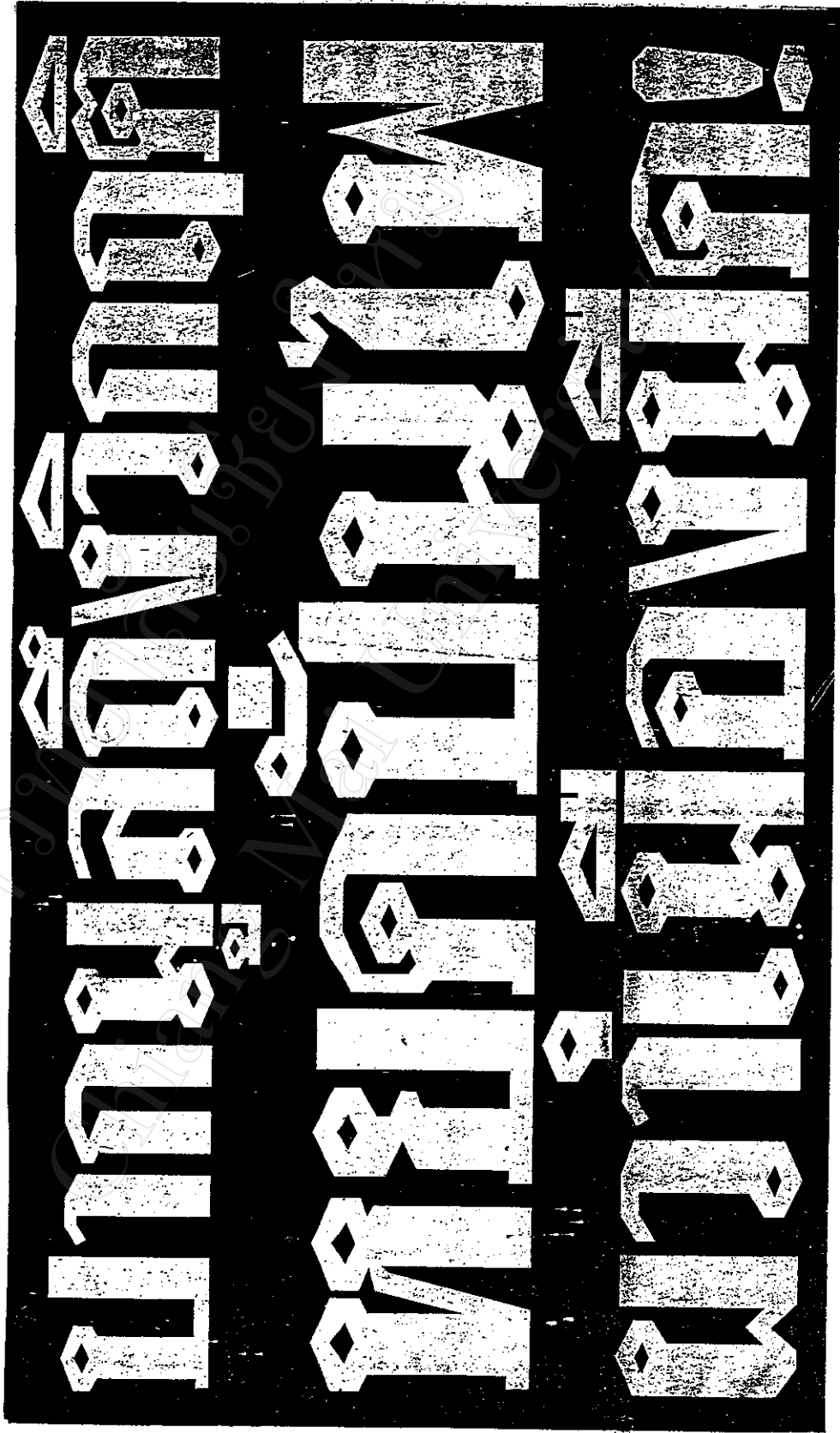
ภาคผนวก ข

ตัวอย่างข่าวตามรูปแบบและความสมดุล

ตัวอย่างข่าว

17/11/53

วันศุกร์ที่ 2 มิถุนายน พ.ศ.2548



ต่อ

**คือ ขี้กบเพื่อหาถ่านมาใช้  
แค่กักเก็บถ่าน-อาทิตย์  
วิกกน้ำมูลเอ่อสูงท่วมหัว  
ร้องร้องแว้ง.มแตกแยก**

ด้วย...เขียนปากมูลเข้าสู่วิกฤติ เครื่อง  
กำเนิดไฟฟ้า 2 เครื่องสุดท้ายหยุดเดินเครื่อง  
แล้ว รอรับกระแสไฟฟ้าจากประเทศลาว ช่วย  
ยืดชีวิตเพียงแห่งเดียว

หวันมีปัญหานี้เนื่องจากทางการลาวต้องหยุดเดินเครื่อง  
ทุกเสาร์-อาทิตย์ หากมีมือยังคือด้านมีหวังมีคั้งเมือง  
พร้อมเร่งสำรวจเดือนชาวบ้านรับมีวิกฤติน้ำท่วม ใน  
ขณะที่มือยังเล่นสนุกไปวันๆ จัดกิจกรรมพริก จับ  
ผู้ประท้วงผูกเชือกหย่อนลงหน้าประตูระบายน้ำเขียน  
ปากมูลให้อ่านแถลงการณ์ แต่หนุ่มใจเสาะแพ้วความสูง  
เกิดน้ำมีคั้งกันนั้น ต้องช่วยกันดึงเชือกกลับ รongดษา  
สนท.บุกมหาดไทยพบ "บัญญัติ" ร้องถูกรong ผวจ.อุบลฯ  
ให้ข่าวสร้างความแตกแยกเกิดขึ้นกับชาวบ้าน ไม่เชื่อ  
เหตุบุกยึดเชื่อจะทำให้เกิดน้ำท่วม ไฟฟ้าดับ ใน  
ขณะที่ "บัญญัติ" ประกาศชัดเจนหากมีการทำลาย  
ทรัพย์สินของทางราชการ จัดการจับเด็ดขาดแน่ ขอมรับ  
มีคนไม่เห็นด้วยกับมือ เพราะกลัวได้รับผลกระทบ ช้า  
รัฐบาลไม่จัดมือชนมือแน่

จนถึงขณะนี้ปัญหากลุ่มสมัชชาคนจนที่ยกพวก  
บุกยึดเขื่อนปากมูล อ.โขงเจียม จ.อุบลราชธานี ก็ยังไม่  
สามารถหาข้อยุติลงได้ ในขณะที่หลายฝ่ายเกรงว่า  
หากสถานการณ์ยังยืดเยื้อต่อไปอีก จะทำให้ปริมาณน้ำ  
ในเขื่อนกักท่วมอย่างฉับพลัน และส่งผลกระทบต่อ  
ผลิตกระแสไฟฟ้าอย่างรุนแรง ล่าสุดสถานการณ์เริ่มเข้าสู่  
วิกฤติแล้วเมื่อเครื่องกำเนิดไฟฟ้า 2 เครื่องสุดท้าย  
หยุดเดินเครื่องลงเรียบร้อยแล้ว ทั้งนี้ นายสุทิน ปัญญา  
มาก ผู้ช่วยผู้ว่าการการไฟฟ้าฝ่ายผลิตแห่งประเทศไทย  
(กฟผ.) ให้สัมภาษณ์กับผู้สื่อข่าวในตอนค่ำวันที่ 31 พ.ค.ว่า  
ขณะนี้เครื่องกำเนิดไฟฟ้าที่เหลือจำนวน 2 เครื่องสุดท้าย  
ของเขื่อนปากมูล ได้หยุดเดินเครื่องไปเรียบร้อยแล้วเมื่อ  
ประมาณเวลา 17.00 น. หลังจากที่ถูกผู้ชุมนุมประท้วง  
ไม่ยอมให้เจ้าหน้าที่เข้าไปซ่อมบำรุงเครื่อง และจะส่ง  
ผลกระทบอย่างรุนแรงในอนาคต ขณะนี้ กฟผ.รับกระแส  
ไฟฟ้าจากประเทศลาวเข้ามาใช้ทดแทน ซึ่งลาวจะหยุด

เดินเครื่องทุกวันเสาร์-อาทิตย์ ทาง กฟผ.เองกำลังประชุม  
ปรึกษาหารือกัน เพื่อขอร้องไปยังทางการลาวให้เดิน  
เครื่องต่อไป เพราะไม่เช่นนั้นแล้วชาวบ้านจะได้รับความ  
เดือดร้อนแน่นอน ส่วนระดับน้ำที่เอ่อล้น กฟผ.เองก็เฝ้า  
ระวังติดตามอย่างใกล้ชิด เพื่อเตรียมพร้อมรับสถานการณ์

ก่อนหน้านี้ในตอนสายวันเดียวกัน แกนนำกลุ่ม  
สมัชชาคนจนได้อ่านแถลงการณ์โจมตีถึงการออกมา  
ให้ข่าวของนายประกาศ บุญอินดี รอง ผวจ.อุบลราชธานี  
กรณีไฟฟ้าจะดับและระดับน้ำจะท่วมเนื่องจากถูกกลุ่ม  
สมัชชาขัดขวางไม่ยอมให้เจ้าหน้าที่เข้าไปปฏิบัติงาน  
โดยกลุ่มสมัชชาอ้างว่า ไม่มีทางเป็นไปได้ที่เหตุการณ์  
ดังกล่าวจะเกิดขึ้น ดังนั้น การออกมาให้ข่าวของรอง  
ผวจ. ก็เพื่อต้องการสร้างความขัดแย้งระหว่างประชาชน  
ด้วยกัน ต่อมาเวลา 13.30 น. กลุ่มสมัชชาคนจนประมาณ  
800 คน มีนายอุชฌ เจริญเสน แกนนำ สนท.ที่มาช่วยใน  
การชุมนุมครั้งนี้ ได้เคลื่อนออกจากที่ตั้งไปยังบันไดปลาโจน  
บนสันเขื่อนปากมูลพร้อมป้ายผ้าเขียนข้อความภาษา  
อังกฤษว่า "NO DAMS" หรือ "ไม่ต้องการเขื่อน" โดย  
มีนายประบุร เกียรติชาติ ที่มาร่วมชุมนุมให้ชื่อภะนิลา  
เส้นเขื่อนมัดโคนขา 2 ข้าง ปลายเขื่อนโขงวังหัวไหลไว้  
ที่เอวมีห่วงยางคล้องอยู่และโทรโข่งอีก 1 อัน เมื่อเดิน  
ไปถึงประตูระบายน้ำบานที่ 1 ติดกับบันไดปลาโจน นาย  
อุชฌ เจริญเสน ได้แจ้งแก่กลุ่มที่เข้าร่วมว่าต้องการ  
โรยตัวจากด้านบนของเขื่อนลงอ่านประกาศคืนอิสรภาพ  
ให้แม่น้ำมูลและต่อต้านการสร้างเขื่อนต่างๆด้วยความ  
กล้าหาญเด็ดเดี่ยวที่กล้าชีวิตน้ำ

ภายหลังแจ้งจุดประสงค์ถึงกิจกรรมพิชิตการทำ  
นรกแล้ว นายประบุรีได้ปั่นข้ามรั้วลงไปยืนขอบเขื่อน  
ทางด้านหลังประตูระบายน้ำซึ่งมีระดับความสูงถึง 15

มีต่อ

เมื่อ... ปรากฏว่าขณะที่ยานประจวบหักพอลงไป  
ได้ประมาณ 7 เมตรเท่านั้น กลุ่มชาวบ้านที่ช่วยกันดึง  
เชือกข้างบนไม่สามารถควบคุมให้นิ่งได้ ทำให้ร่าง  
ของนายประจวบหมุนคว้างไปมา ประกอบกับเชือกที่รัด  
อยู่บริเวณหน้าอกแน่นจนหายใจไม่สะดวก นายประจวบ  
ถึงกับร้องตะโกนบอกให้พรรคพวกพอดก่อน แต่คนข้าง  
บนก็พยายามหุ่ยลงไปเรื่อยๆ เพื่อให้สำเร็จตาม  
เป้าหมาย ในขณะที่เหลือระยะความสูงประมาณ 3-4  
เมตรจะถึงผิวใต้อู่ข้อมือ นายประจวบเกิดอาการหน้ามืด  
ใช้มือลูบหน้าคัมองหลายครั้ง จนพรรคพวกที่ดูอยู่เห็น  
ว่าไปไม่รอดแน่ จึงช่วยกันดึงเข้าเมาอย่างทุลักทุเลใน  
สภาพหน้ามืด เนื่องจากตัวล้มด้วยความกลัว

หลังจากเสียหน้าและเรียกความรู้สึกกลับมาได้  
บ้างแล้ว นายประจวบจึงตัดสินใจยื่นอำนาจประกาศอยู่ด้าน  
บนด้วยน้ำเสียงตะกุกตะกัก โดยมีนายอุเทน เขียวสเม  
แกนนำ สมนท. ยื่นประกบข้างๆคอยบอกข้อความให้เป็น  
ระยะๆ สรุปได้ว่าข้อเสนอในประเทศไทยและทั่วโลก คือซาก  
ปลั๊กหักพังของธรรมชาติ คือเครื่องมือแสวงหาผลประโยชน์  
ของนายทุน คืออำนาจในการควบคุมทรัพยากรน้ำของ  
รัฐบาลจอมเผด็จการ แผนล่าอาณานิคมของต่างชาติ และ  
เป็นเครื่องมือทำลายสิทธิขั้นพื้นฐานของมนุษย์ ถึงเวลา  
แล้วที่จะต้องพูดถึงแนวทางการยับยั้งแผนการสร้างเขื่อน  
และปลดระวาง ประเด็นสำคัญ รัฐบาลต้องมีการทบทวน  
และออกมายอมรับข้อผิดพลาดในการสร้างเขื่อนที่ผ่านมา  
โครงการเขื่อนปากมูล ถือเป็นบทเรียนความล้มเหลว  
ที่ถูกกล่าวขานไปทั่วโลก ขอให้รัฐบาลยุติการผลิตกระแส  
ไฟฟ้าจากเขื่อนปากมูล คืนอิสรภาพให้แก่แม่น้ำมูล คืนปลา  
สู่เกาะแก่ง และให้รัฐบาลยุติแผนการสร้างเขื่อน หรือ  
สนับสนุนการสร้างเขื่อนในประเทศเพื่อนบ้าน

ผู้สื่อข่าวรายงานว่า วันเดียวกัน สหพันธ์นิสิต  
นักศึกษาแห่งประเทศไทย (สนนท.) นำโดยนายศราวุทธิ์  
ใจหลัก รองเลขาธิการ สนนท. ได้เดินทางไปยังกระทรวง  
มหาดไทย เข้ายื่นหนังสือต่อนายบัญญัติ บรรทัดฐาน  
รองนายกรัฐมนตรีและรมว.มหาดไทย ขอให้ตรวจสอบ  
การทำงานของนายประภาส บุญอินดี รอง ผวจ.อุบลราชธานี  
และขอให้ยุติการกระทำของจังหวัดอุบลไปสู่วามรุนแรง  
โดยอ้างว่าการออกมาให้ข่าวกรณีกลุ่มสมาชิกรวมคนบุก  
ปิดเขื่อนจะส่งผลให้เครื่องกำเนิดไฟฟ้าหยุดทำงาน ส่ง  
ผลให้เกิดน้ำท่วมและไม่มีกระแสไฟฟ้าใช้นั้น มีความ  
งมงายบิดเบือนการให้ข้อมูลข่าวสาร ทำให้ชาวบ้านโกรธ  
เกลียดกลุ่มผู้ชุมนุม จะนำไปสู่การต่อต้านและการเผชิญหน้า  
จึงขอให้มหาดไทยกำชับจังหวัดยุติการกระทำดังกล่าว

นายบัญญัติ บรรทัดฐาน รองนายกฯ และ รมว.  
มหาดไทย ให้สัมภาษณ์วันเดียวกันว่า ในการประชุม  
เมื่อวันที่ 27 พ.ค. ที่ผ่านมา กลุ่มสมาชิกรวมคนยอม  
รับความจริงว่าโรงไฟฟ้าจะต้องมีการดูแลรักษา การบุก  
ปิดเขื่อนเป็นเพียงข้อต่อรอง ในจิตสำนึกเชื่อว่าทุกคน  
เข้าใจว่าจะไร้อำนาจไม่เป็น ทุฝ่ายไม่ประสงค์ให้เรื่อง  
เกิดขึ้น และขอยืนยันว่ารัฐบาลไม่มีการจัดมือชนมือ

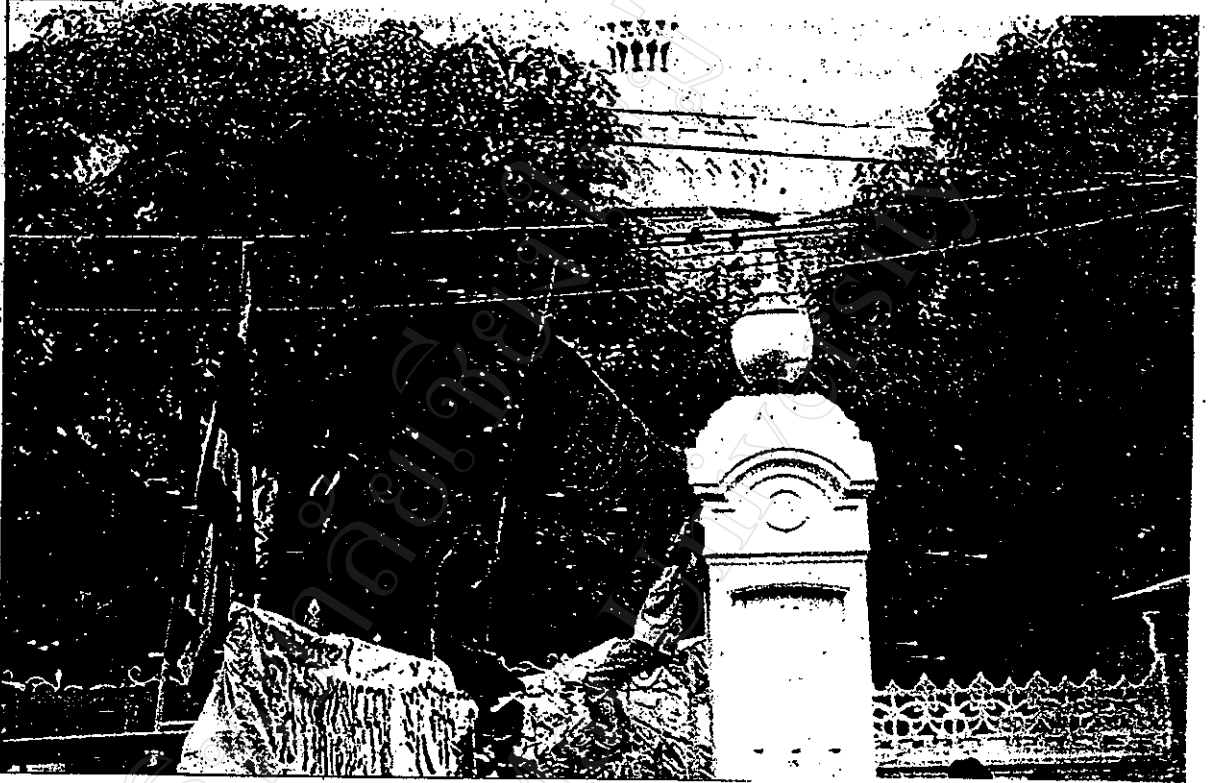
อย่างที่ดีแล้วหา... ไม่พอใจจึงเป็นอย่างไรก็จริง อย่างไรก็ตามเมื่อ  
มีคดีนี้ จ.ประจวบฯ คนในรักก็ไปพอใจ เจ้าหน้าที่  
รับภาระหนักทั้งสองฝ่าย ส่วนการชุมนุมออกมาแสดง  
ความไม่พอใจนายประภาส บุญอินดี รอง ผวจ.นั้น  
เป็นเรื่องธรรมชาติของผู้ชุมนุม มีทั้งพอใจและไม่พอใจ  
สิ่งที่น่าสนใจในช่วงนี้คือเรื่องไฟฟ้าดับและน้ำท่วม ซึ่ง  
ประเด็นนี้อาจมีกลุ่มหนึ่งออกมาคือด้านการชุมนุม  
ได้ ส่วนกลุ่มสมาชิกที่ปักหลักชุมนุมเขื่อนราษีไศลจะ  
ยื่นข้อเสนินหากรุกคามมาถึงเขื่อนปากมูล เจ้าหน้าที่  
ที่ดูแลทรัพย์สินของทางราชการก็ต้องดำเนินการตาม  
กฎหมายใช้มาตรการที่เข้มงวดมากขึ้น

ในตอนลำไว้เดียวกัน สมาคมนักข่าวต่างประเทศ  
ได้จัดให้มีการแถลงผลการศึกษาร่วม 10 แห่งทั่วประเทศ  
รวมทั้งเขื่อนปากมูลขึ้นที่อาคารพาณิชย์ เพนเฮาส์ ถนน  
เพลินจิต กรุงเทพฯ โดยมีแกนนำเขื่อนปากมูล เจ้าหน้าที่  
การไฟฟ้าฝ่ายผลิตแห่งประเทศไทย (กฟผ.) ตัวแทนจาก  
ธนาคารโลก รวมทั้งองค์การพัฒนาเอกชนเข้าร่วมอภิปราย  
ชี้แจงแสดงความคิดเห็น โดยมีนักข่าวต่างประเทศเข้า  
ร่วมรับฟังประมาณ 60 คน ซึ่งในการอภิปรายแสดงความคิดเห็น  
ในครั้งนี้ กลุ่มผู้อภิปรายแสดงความคิดเห็นไม่เห็นด้วย  
ต่อการสร้างเขื่อนปากมูล ในขณะที่ตัวแทนของ กฟผ.ก็  
พยายามชี้แจงถึงความจำเป็นของการสร้างเขื่อน



## ตัวอย่างภาพถ่าย

หนังสือพิมพ์มติชนรายวัน วันอังคารที่ 30 พฤษภาคม พุทธศักราช 2513




สะพาน - มีบสมัรชาคนจน 200 คนนำบันไดไม้ได้มาพาดกับรั้วที่เนียบรัฐบาลทั้งด้านนอกด้านในเพื่อปีนเข้าออก ระหว่างชุมนุมเรียกร้องให้นายกรัฐมนตรีลงมาเจรจายุติปัญหาเขื่อนป่าสักชลสิทธิ์ เมื่อวันที่ 28 พฤษภาคม

# คาบข่าว

## มือบ?

กว่า 700 มาทุกปี  
คราวนี้จะเกินพัน  
ถ้ามือบมาสารพัด  
รัฐจะทำอย่างไรกัน?

อ่านต่อหน้า 2



จะเรียกว่าเป็นตอนต่อของเรื่องเมื่อวานนี้ก็  
ไม่ผิดกติกาอะไรนะ

เพราะว่าเมื่อพูดถึงปัญหาและ  
ความเดือดร้อนของชาวบ้าน ซึ่งกล  
ไกของรัฐและรัฐบาลมักจะไม่สา  
มารอดแก้ไขได้ ไม่ว่าจะด้วยกระบวน  
การใด แม้กระทั่งของใหม่อย่าง  
'ประชาพิจารณ์' เพราะส่วนใหญ่ก็  
เป็นคนสร้างปัญหาขึ้นมาเสียเอง

ทางเลือกทางออกของชาวบ้านก็เหลืออยู่ไม่  
เท่าไร เมื่อนั่งลงเจรจาหรือว่าพูดกันดีๆแล้วไม่  
ได้รับความสนใจ

ในหลายๆปีที่ผ่านมา การจับกลุ่มหรือการ  
รวมพลัง เพื่อออกมาประท้วงเรียกร้องความสนใจ  
หรือกดดันให้รัฐเข้าไปแก้ไขปัญหา

อย่างเช่นที่ชาวบ้านปากมูลกำลังทำอยู่  
เพราะทำอย่างอื่นแล้วรัฐไม่เคยเหลียวแล

ที่นี้ปากมูลเขาอาจจะดังหน่อย ในจำนวน  
หลายร้อยมือบที่ออกมาประท้วงหน่วยงานของ  
รัฐหรือรัฐบาล

จนทำให้คนในดินอื่นได้รับรู้ไปด้วย ว่ายังมี  
ปัญหาอย่างนี้อยู่

ทั้งที่เขาเข้าใจจริงแล้ว ปัญหาของ  
ชาวบ้านที่จัดการไม่ได้ จนต้องเลือก  
ใช้การชุมนุมเข้ามากดดันนั้น เฉลี่ย  
แล้วประมาณวันละ 2 ครั้ง

ลองดูตัวเลขที่ผ่านมาก็ได้ละ

สถิติการชุมนุมของราษฎรและ  
กลุ่มพลังในช่วงปี 2537-2542 นั้น  
เฉพาะเท่าที่รวบรวมได้นั้นมีดังนี้

ปี 2537 รวมแล้ว 737 ครั้ง

ปี 2538 ลดลงไปเป็นครึ่งโหล 883 ครั้ง  
ปี 2539 เพิ่มขึ้นอีกเป็น 772 ครั้ง  
พอปี 2540 เพิ่มขึ้นมากเป็น 816 ครั้ง  
ปี 2541 มี 709 ครั้ง  
และปี 2542 กลับเพิ่มขึ้นมาอีกเป็น 786 ครั้ง  
สำหรับปี 2543 นี้แม้จะยังไม่มียุติ  
ติแน่ชัด แต่มีแนวโน้มว่า จำนวน  
การชุมนุมประท้วงของราษฎร อาจ  
จะสร้างสถิติใหม่คือเลย 1,000 ครั้งใน  
หนึ่งปีได้

เพราะในช่วง 5 เดือนแรกของปี ก็มีผู้รวบรวม  
ตัวเลขเอาไว้คร่าวๆแล้วว่า ชาวบ้านออกมา  
ชุมนุมเพื่อแสดงปัญหาและเรียกร้องให้รัฐเข้าไป  
จัดการแล้วกว่า 800 ครั้ง

และถ้าปัญหาในภาคเกษตรและปัญหาของ  
คนจนยังไม่ค่อยได้รับการเหลียวแลแก้ไขอยู่  
อย่างนี้ ในแต่ละปีจำนวนการรวมตัวหรือประ  
ท้วงก็จะมากขึ้นเรื่อยๆ

รวมทั้งปัญหาที่จะหนักหนาสาหัส เพราะ  
เพิ่มความซับซ้อนมากขึ้นด้วย

ซึ่งถ้าหากว่า 'ท่าที' ของรัฐบาล  
หรือหน่วยงานของรัฐ ที่มีต่อชาว  
บ้านหรือราษฎรที่มาชุมนุม ยังมอง  
เขาว่าเป็นประชาชนคนละชั้น หรือ  
เป็นตัวก่อความเดือดร้อนรำคาญ

โอกาสที่คนไทยด้วยกันจะเลือกตกยางออก  
เพราะฝีมือของคนไทยด้วยกันนั้นมียุไม่ใช่น้อย

ซึ่งเป็นเรื่องที่ไม่มีการอยากเห็น และไม่ควรถ  
จะเกิดขึ้นอีกแล้วในประเทศนี้

ประเทศที่เสียทั้งเลือดและน้ำตาของเพื่อน  
ร่วมชาติ ให้กับเรื่องทั้งที่มีสาระและไร้สาระมา  
ไม่น้อยแล้ว

ถึงตรงนี้ก็นึกถึงที่ อดีตนายกรัฐ  
มนตรีอานันท์ ปันยารชุน เขาเคย

มีต่อ

ตัวอย่างบทความ

ต่อ

พูดดังใจได้ ไม่รังเกียจให้ใครฟัง  
และโดยนัยหรือปลุกใจไม่ผิด

เวลาที่เราเป็นรัฐบาล ใครเขาเอาทกข  
ร้อนมาบอกก็ต้องฟังเขาก่อน

“ถ้าเราตั้งใจฟัง เราก็ชนะใจเขาไปครึ่ง  
หนึ่งแล้ว จากนั้นถึงค่อยมาพูดกันเรื่องข้อ  
เท็จจริง ซึ่งเป็นเรื่องที่ถกเถียงกันได้

“ถ้าเป็นรัฐบาลแล้วเริ่มตั้งต้นว่าประ  
ชาชนผิด ก็ผิดแล้ว”

เพื่อความเป็นธรรม ต้องขอต่อท้ายเอาไว้นิด  
หนึ่งนะค่ะ ว่าประโยคข้างต้นนี้ อดีตนายฯอา  
นันท์ เขาพูดเอาไว้มานานแล้ว

ไม่ใช่จะมาพูดถึงรัฐบาลไหน หรือพูดเมื่อมี  
เรื่องปากมุล

แต่อะไรที่มัน ‘จริง’ พูดก็จริงก็ยิ่ง  
ทันสมัยค่ะ

มหาวิทยาลัย  
Chiang Mai University

**ข่าวสด**

วันจันทร์ที่ 12 มิถุนายน พ.ศ. 2549

ครบการส. สดทุกเรื่อง

# ข่าวสด

## สงครามข้อมูลข่าวสาร บทเรียนจาก “ปากมูล”

**บ**ทเรียนที่สำคัญและแหลมคมเป็นอย่างมากจากกรณีเขื่อนปากมูล กล่าวไป  
แล้วก็คือ บทเรียนอันเกี่ยวเนื่องและสัมพันธ์กับข้อมูล  
ที่ผ่านมา ข้อมูลที่อยู่ในลักษณะครอบงำ คือ ข้อมูลของกฟผ.

ในฐานะรัฐวิสาหกิจ กฟผ.ผูกขาดข้อมูลเกี่ยวกับพลังงานไฟฟ้าและข้อมูลเกี่ยว  
กับเขื่อนมาอย่างยาวนาน

ผูกขาดกระทั่งกฟผ.มีความมั่นใจว่าข้อมูลของ กฟผ.ถูกต้องแต่เพียงฝ่ายเดียว  
กล่าวสำหรับรัฐบาลและสาธารณะก็เช่นเดียวกัน ความโน้มเอียงอันเป็นด้าน  
หลักก็คือความโน้มเอียงที่จะรับฟังข้อมูลของกฟผ. และความโน้มเอียงที่จะเชื่อถือ  
ต่อข้อมูลของกฟผ.

การเคลื่อนไหวของชาวบ้านในความเป็นจริง คือ การนำเสนอข้อมูลอีกด้าน  
เป็นข้อมูลจากพื้นที่ เป็นข้อมูลในลักษณะปฐมภูมิ ที่น่าสนใจคือ เป็นข้อมูลที่ไม่  
เคยปรากฏในข้อมูลของกฟผ. เป็นข้อมูลอันแตกต่างอย่างสิ้นเชิงกับข้อมูลของกฟผ.

**ในที่สุดแล้ว การต่อสู้ของชาวบ้านคือการต่อสู้ในสมรภูมิ  
แห่ง “ข้อมูล”**

**๒**องยอมรับว่า กฟผ.อยู่ในฐานะได้เปรียบเป็นอย่างมากเมื่อเปรียบเทียบกับ  
การต่อสู้ด้วยสองมือเปล่าของชาวบ้าน

ประการหนึ่ง กฟผ.เป็นองค์กรรัฐวิสาหกิจที่สะสมประสบการณ์มาอย่างยาวนาน  
ประการหนึ่ง ในฐานะรัฐวิสาหกิจซึ่งประกอบกิจการขายไฟฟ้า กฟผ.จึงมีงบประมาณ  
จำนวนมหาศาล

ทั้งงบประมาณในการประชาสัมพันธ์ และงบประมาณในการ “ซื้อ”

กฟผ.สามารถซื้อเนื้อที่ในหนังสือพิมพ์และชื่อเวลาของสถานีวิทยุกระจายเสียง  
และสถานีโทรทัศน์เพื่อเผยแพร่ข้อมูล

กฟผ.สามารถทุ่มเงินซื้อ “คอลัมนิสต์” บางคนให้เขียนโจมตีปริกษ์ของตน  
ยิ่งกว่านั้น กฟผ.ยังสามารถหว่านโปรยเงินเพื่อจัดตั้ง “มีอบ” รับจ้างเอาไว้เป็น  
ด้านหน้าในการปะทะกับชาวบ้านผู้มีแต่สองมือเปล่า

ประการหนึ่ง ในฐานะเป็นองค์กรรัฐวิสาหกิจ เป็นหน่วยงานของรัฐ ไม่เพียงแต่  
กฟผ.จะสามารถใช้ชื่อของรัฐในการเผยแพร่ข้อมูลในด้านของตน หากยังสามารถขอ  
ความร่วมมือจากกลไกอำนาจรัฐส่วนอื่นมาเป็นเครื่องมือในการปราบชาวบ้าน

**ทั้งหมดนี้คือด้านที่ได้เปรียบของกฟผ.ขณะที่ชาวบ้านมีแต่  
สองมือเปล่า**

มีต่อ

ตัวอย่างบทบรรณาธิการ

ต่อ

อย่างไรก็ตาม จุดแข็งเป็นอย่างมากรของชาวบ้านที่ได้รับผลกระทบจากโครงการ  
 เชื้อนปากมูลคือจุดแข็งจากการที่ชาวบ้านยืนอยู่กับสภาพความเป็นจริง  
 นั่นก็คือ ความเป็นจริงที่ชาวบ้านต้องเดือดร้อนจากโครงการเชื้อนปากมูล  
 ที่เห็นอย่างเด่นชัดก็คือ ชาวบ้านต้องสูญเสียวิถีชีวิตที่เคยดำรงอยู่มาอย่างยาวนาน  
 นับตั้งแต่ยุคปู่ย่าตาทวด

ขณะที่โครงการเชื้อนปากมูลไม่ได้นำเอาวิถีชีวิตใหม่ที่ดีขึ้นมาให้อย่างชักรพผ.  
 โฆษณา

ไม่เพียงแต่ชาวบ้านจะได้รับผลกระทบที่อันตรายทั้งต้องสูญเสียวิถีชีวิตเท่านั้น หากแต่  
 ธรรมชาติและสิ่งแวดล้อมก็ต้องสูญเสียและสิ่งเว่ยให้กับโครงการขนาดใหญ่ของ  
 กฟผ. ไม่ว่าจะเป็นเกาะแก่งตลอดจนถึงมีชีวิตอื่นๆ ในน้ำ

ขณะเดียวกัน ในยุคที่ไร้พรมแดนเช่นทุกวันนี้ชาวบ้านมิได้เป็นคนหนวก บอด  
 ไม้ ตั้งแต่กาลอดีต ตรงกันข้าม ชาวบ้านสามารถรับรู้ข้อมูลอันเป็นบทเรียนจากต่าง  
 ประเทศอย่างรวดเร็วและสามารถนำบทเรียนจากต่างประเทศมาประสานกับสภาพ  
 ความเป็นจริงที่ชาวบ้านประสบด้วยตนเองได้อย่างสร้างสรรค์

ในท่ามกลางการยืนหยัดต่อสู้ ชาวบ้านได้สะสมบทเรียนความชัดเจนของการ  
 ต่อสู้ ขณะเดียวกันได้ขยายพรมแดนของความรู้ พรมแดนของข้อมูลออกไปอย่าง  
 กว้างขวาง

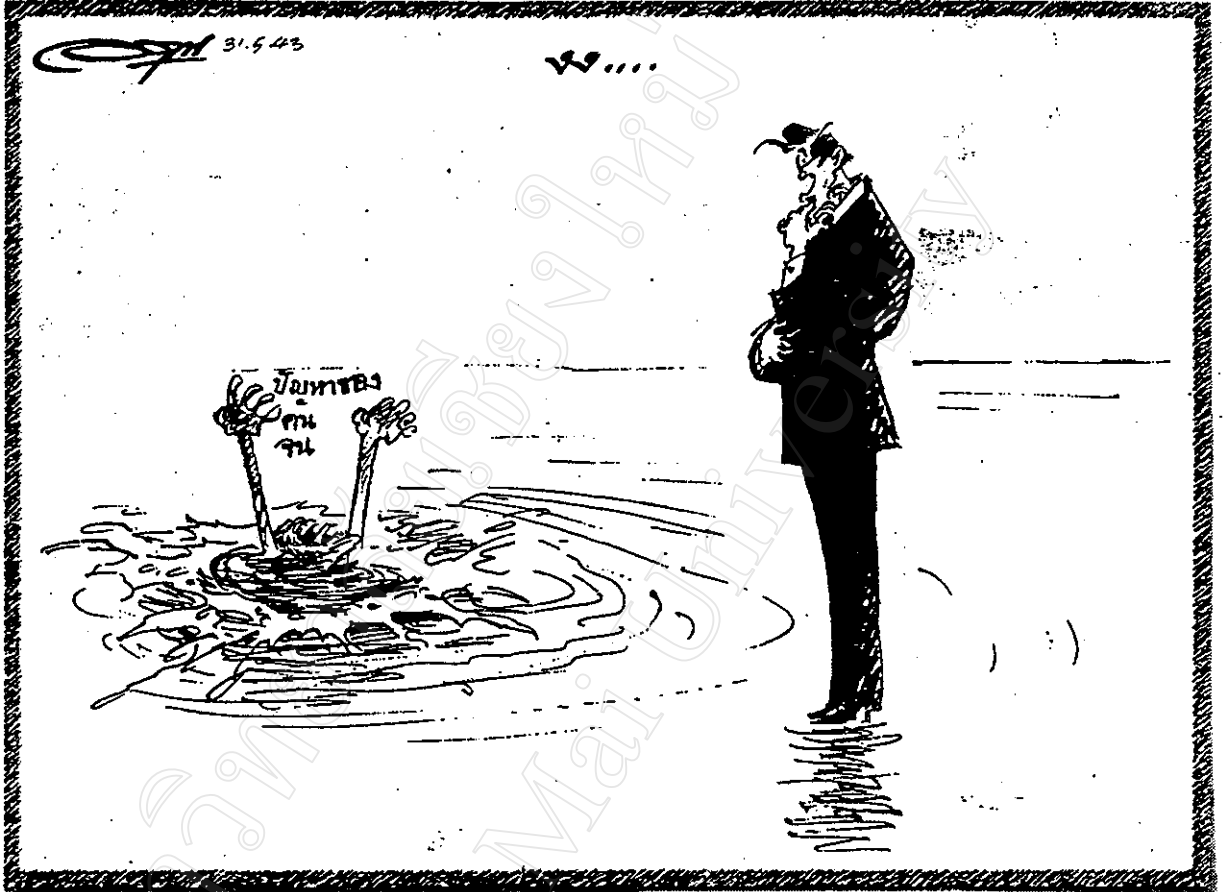
**กระทั่งกลายเป็นอาวุธอันทรงพลังในการโค่นล้มข้อมูลซึ่ง  
 เป็นเท็จของกฟผ.ลงได้ในระดับแน่นอนหนึ่ง**

ตัวอย่างการ์ตูนล้อการเมือง

กรุงเทพธุรกิจ

ในประเทศ

วันพุธที่ 31 พฤษภาคม พ.ศ. 2543



ตัวอย่างฝ้ายคัดค้านจากหนังสือพิมพ์ทั้ง 5 ฉบับ

# สิบ พิเศษ

## นิยายรักจากเครา มือบแม่บูลหน้ากำเนียบ

**“บอกได้แต่เพียงว่า เผลอเมื่อไหร่เราจะบุกเข้าไปอีกเมื่อนั้น ไม่ว่าจะที่บ้านพิษณุโลกหรือทำเนียบ ถ้าเจอตัวนายชวน หากเขายอมคุยด้วยกับพวกเรา ตีๆ ก็แล้วไป แต่ถ้ายังขึ้นหน้าพวกเราอีก ผมจะบีบคอให้ดู คนอะไรเอาแต่หน้าเหมือนนามสกุล”**



บางสม พงพันธ์

“สายน้ำไม่คอยท่า เวลาไม่คอยใคร แต่เวรกรรมอะไรนักหนา พวกเราขกพลบุกกรุงเทพฯที่ไร ต้องมานอนแช่น้ำให้นายชวนเขาสมน้ำหน้าทุกที”

นางสม พงพันธ์ วัย 50 ปี ชาวบ้าน ต.นิคม อ.สิรินธร จ.อุบลราชธานี หนึ่งในแกนนำมือบปากมุลชุดนักรบบันได (ใช้บันไดพาดกำแพง บุกเข้ายึดทำเนียบรัฐบาลแบบสายฟ้าฟาด) นั่งกอดเข่าระบายความทุกข์ ที่ต้องเปิดแนวรบอีกด้านกับฝนเมืองกรุง

ฝนที่ตกลงมาอย่างหนัก จนพี่น้องชาวมือบของนางต้องเปียกปอน เหมือนมานอนอาบน้ำฝน

“พวกเราจะหลบไปไหนได้ อย่างเก่งก็ได้อาศัยโคนต้นมะขามนี้แหละ นั่งกอดกันตัวลั่น” นางสมว่า “แต่ฝนที่ตกลงมา ก็ยังไม่เท่าน้ำตาแห่งความทุกข์ของพวกเรา”

คิดไปถึงให้เวทนา สวรรค์เหนือสวรรค์ บางทีช่างเข้าใจยากเสียเหลือเกิน ที่บ้านเกิดจ.อุบลฯ อยากให้ทางเขื่อนปากมูล เปิดประตูระบายน้ำในเขื่อนทั้ง 8 บาน ปล่อยน้ำลงมาให้พี่น้องชาวนาได้เขื่อนใจจะขาด แต่ฝ่ายกฟผ. เจ้าของเขื่อน กลับกักน้ำเอาไว้เป็นไร่ชา

แต่พอขกพลบุกมาถล่มที่กรุงเทพฯ ชาวมือบปากมุลต้องอาศัยนอนตามฟุตปาธ หรือพื้นถนนหน้าทำเนียบ พวกเขาไม่อยากจะน้ำ แต่สวรรค์คืนไม่เข้าข้าง กลับเทฝนลงมากระหน่ำจนพวกเขาต้องเปียกปอน หลับนอนกันไม่เป็นสุข



คือ

...อันที่จริงแล้ว...  
...อันที่จริงแล้ว...  
...อันที่จริงแล้ว...  
...อันที่จริงแล้ว...  
...อันที่จริงแล้ว...

มันคือ... เขื่อนปากมูลซึ่งมีกำลังผลิตกระแสไฟฟ้าคิดเพียง 196 เมกะวัตต์  
ได้กลายเป็นอุปสรรคขวางกั้น... ปิดตายระบบลุ่มน้ำของชาวบ้านนับแสนตาราง  
กิโลเมตร... ขณะที่ยกฟน ซึ่งดูแลเขื่อนอ้างว่า โครงการดังกล่าวจะเพิ่มพื้นที่ชลประทาน  
ให้ 160,000 ไร่

แต่ในความเป็นจริง ผลประโยชน์ที่อ้างในความรู้สึกของชาวมือปากมูลนับ  
หมื่นคน ที่ขอมมาอนกลางดิน ถิ่นกลางถนน มีค่าเท่ากับศูนย์ เพราะจริงๆแล้ว  
ชาวบ้านไม่น้อยกว่า 1,700 ครอบครัวต่างหาก ที่ต้องสูญเสียทั้งบ้าน ที่ดินทำกิน และ  
ระบบนิเวศที่เปลี่ยนวิถีชีวิตดั้งเดิมของพวกเขาไปเกือบหมด

“ไม่ใช่แค่ฝน อนุรักษ์นายชวณที่กรุงเทพฯก็กัดพวกเราเจ็บหลาย”  
นางสมระบายทุกข์

“ส่วนใหญ่เรานั่งรถไฟสายอุบลมากัน ไม่มีใครจ้างให้มาอย่างที่ดี  
อย่าไปหลงเชื่อพวกไม่หวังดี มีแค่ฝ่ายผู้ว่าฯ (นายสิวะ แสงมณี) กับ กฟน.ค่าเช่า  
ที่เขาจ้างมือมาสลายพวกเราหัวละ 200 บาท หลอกชาวปากมูลส่วนหนึ่ง  
ว่าให้ไปกินข้าวป่า (พาไปเที่ยวป่า) ขึ้นหัวให้หนีไป ไม่มาเข้าร่วมประท้วง  
กับพวกเรา”

“อิสระ สมชัย ส.ส.อุบลฯ พรรคประชาธิปัตย์ ที่พวกเราเลือกเขาไปไม่ทะเลาะ  
ตัวดี เราถือว่า บัดนี้เขาได้ตายจากหัวใจพวกเราไปแล้ว ไม่เคยมุดแลช่วยเหลือ  
มีแค่ ส.ว. หมอมนิรันดร์ พัทธ์ชัยระ ที่มาปลอบใจและคอยช่วยเหลือพวกเรา”

นางว่า เวลานั้นกองกำลังหลักของชาวมือปากมูล ยังคงปักหลักกอดดินอยู่ที่  
ตัวเขื่อนปากมูล-อ.โขงเจียม จ.อุบลฯ ประมาณ 8,000 กว่าคน

“มาครั้งนี่ เรื่องน้ำกิน น้ำอาบ และหิวไม่เพื่อร้อน ทาง กทม.เขาเอา  
บริการให้เสร็จ แถมมีรถขยะเข้ามาเก็บให้อีกวันละ 1 เที่ยว อะไรก็ดีหมด ยกเว้น  
อย่างเดียวนายชวณหลบหน้า ไม่ยอมตอบปัญหา”

ขณะที่นางสมระบายนั่งก้มหน้ามองพื้นอย่างสิ้นหวัง บุรุษร่างเล็กผู้หนึ่งที่นั่ง  
ข้างๆ หมุนยาสูบไปจากในมือ พร้อมอึดคั้นของมันเข้าปอดคล้ายสีหน้าเคร่งเครียด  
ก่อนจะเปิดปากเป็นคำแรก ถึงแผนการครั้งต่อไป

“เวลานี้ยังรับปากไม่ได้ว่า เราจะไม่นุกเข้าไปอีก”

“บอกได้แต่เพียงว่า ผลเมื่อไหร่เราจะนุกเข้าไปอีกเมื่อนั้น ไม่ว่าจะ  
บ้านพิษณุโลกหรือทำเนียบ ถ้าเจอตัวนายชวณ หากเขายอมคุยด้วยกับพวก  
เราดีๆ ก็แล้วไป แต่ถ้ายังไม่ยินยอมกับพวกเราอีก ผมจะบีบคอให้รู้ ฤทธิ์อะไรเอาแต่หนี  
หน้าเหมือนนามสกุล”

รำลึกถึงถึงอดีตที่หวังว่า นอกจากมือปากมูลกลุ่มนี้ แยกความทุกข์ไว้เพียง  
แปดเดือนอก พวกเขาจะพหาคความเคียดแค้น และดูเดือดเดือดเหล่านั้นมาประท้วงใน  
กรุงเทพฯหนนี้ด้วยเต็มพิกัด อย่าวว่าแต่บุรุษร่างเล็กอย่างนายชวณ แม้แต่ตำรวจที่มา  
ปักหลักตั้งทีมอารักขาผู้เฝ้ารัฐบาลเอง แต่ละคนยังพลอยขาดลูกบ้า ถ้างได้ถ้ำ  
เลียของมือปากมูลนี้ไปด้วย

“ผมบอกจริงๆ เจอมืออบมากี่มาก ไม่มีมือไหนร้ายกาจเท่ามือ  
ปากมูลชุดนี้”

พลฯ พันธศักดิ์ สพานทอง ตำรวจประจำป้อมยามรักษาการณ์ด้านคลอง  
ผดุงกรุงเกษม ระบายความรู้สึกออกมาท่าทางเหน็ดเหนื่อย

เขาว่า มือบรายี่ไฮไล ชุดที่ปักหลักยึดต้นมะขามริมถนนราชดำเนินมากันเป็น  
พันๆคน มากกว่ามือปากมูลชุดนี้ 2-3 เท่า แถมมาอยู่ก่อนหน้าตั้งนาน ยัง  
ไม่เห็นใครมีปัญหา แต่ละคนชุมนุมกันอย่างสงบ



เศรษฐกิจ 2000

วันอังคารที่ 30 พฤษภาคม พ.ศ. 2543

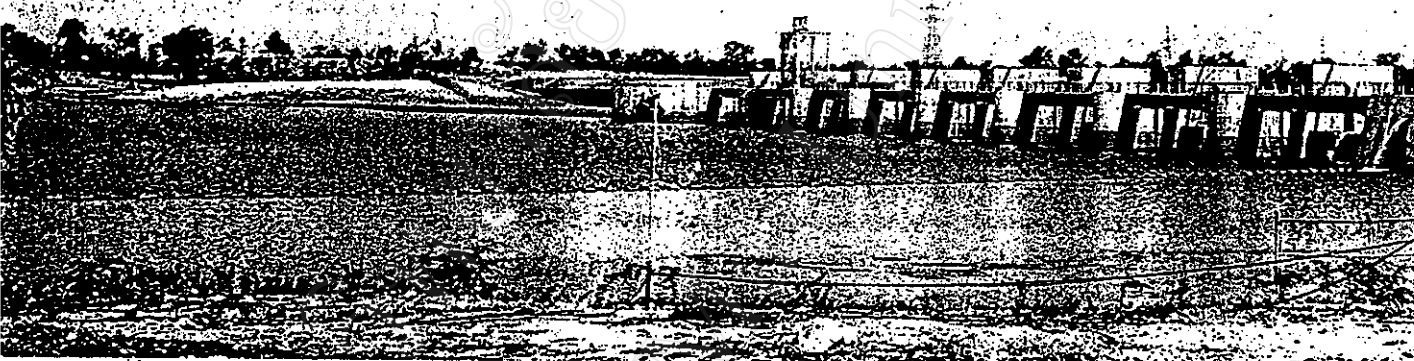


< ตอนทพ...มือปาทก  
 มอทบุกเข้าปืดทำเนียบ  
 รัฐบาลยอมถอยออกไปก็  
 หลีกชุมนุมด้านนอก...หลัง  
 จากที่ตัวนั้นได้เจรจากับ  
 “บัญญัติ บรรทัดฐาน” รอง  
 นายกฯ และ มท.1 ซึ่ง  
 รับปาทกจะไม่ใช้กำลังสลาย  
 ผู้ชุมนุมที่เขื่อนปากมูล



# คณะกรรมการเขื่อนโลก

มีกลุ่ประชุมเพื่อให้วิศวกร การไฟฟ้าฝ่รยผลิตแห่งประเทศไทย (กฟผ.) ชาวบ้านปากมูล องค์กรพัฒนาเอกชน และข้าราชการจากหน่วยงานรัฐที่เกี่ยวข้องให้ความเห็นต่อร่างรายงานก่อนที่จะได้ข้อสรุปที่เหมือนไม้หน้าสามตีเข้าแสกหน้ารัฐไทย....



**ก**ารเรียกร้องของกลุ่มประชาชนผู้ได้รับความเดือดร้อนจากการสร้างเขื่อนปากมูลซึ่งยังยึดเขืออยู่ในขณะนี้ นอกจากเป็นการเรียกร้องสิทธิพื้นฐานในการมีส่วนร่วมจัดการทรัพยากรอันเป็นรากฐานหลักของความมั่นคงในชีวิตและความยั่งยืนของชุมชน แทนที่จะปล่อยให้ยู่ในการครอบครองของหน่วยงานรัฐแต่เพียงหน่วยเดียว ดังที่นักวิชาการระบุแล้ว ที่น่าสนใจยิ่งประการหนึ่งคือ ได้ใช้ข้อมูลของคณะกรรมการเขื่อนโลกมาแจกแจงให้เห็นว่า การเดินหน้าก่อสร้างเขื่อนปากมูลเพียงถ่ยเดียวโดยไม่ยัดคือเสียดังทักท้วงของชาวบ้านและองค์กรเอกชนนั้นนำมาสู่ความผิดพลาดอย่างไร

แม้จะมีรายละเอียดข้อเท็จจริงทางเทคนิคต่างๆ มายืนยันเช่นนั้นแต่ภาครัฐก็ยังมิยอมรับ คณะกรรมการเขื่อนโลกมาจากไหน มีภูมิที่นำเชื่อถือหรือไม่ เครือข่ายแม่น้ำเอเซียตะวันออกเฉียงใตซึ่งได้นำข้อมูล Executive Summary, Pak Mun Case Study มาเสนอ ให้รายละเอียดว่า คณะกรรมการเขื่อนโลก(WCD) เป็นองค์กรอิสระที่ด้งขึ้นมาในปี 2540 ด้ตั้งขึ้นมาภายหลังการประชุมเชิงปฏิบัติการระหว่างธนาคารโลกและสหพันธ์เพื่อการอนุรักษ์ธรรมชาติสากล(IUCN) ที่เมืองแกลนด ประเทศสวิตเซอร์แลนด์

วัตถุประสงค์ของการจัดตั้งคณะกรรมการเขื่อน

โลกคือ ให้เป็นองค์กรที่ทำหน้าที่ในการศึกษาประสิทธิภาพของเขื่อนระดับโลกต่างๆ และประเมินทางเลือก การจัดทำกรอบเพื่อประเมินข้อจำกัดและกระบวนการตัดสินใจในการสร้างเขื่อนและแหล่งน้ำ การวางกฎเกณฑ์และแนวนโยบายในการวางแผน ออกแบบ ก่อสร้าง ติดตามผล และการยกเลิกการใช้เขื่อน

คณะกรรมการเขื่อนโลกมีสมาชิกที่ประกอบด้วยองค์กรต่างๆ 56 องค์กร จาก 34 ประเทศ ที่สำคัญได้แก่ องค์กรเพื่อการพัฒนาระหว่างประเทศ เช่น ธนาคารโลก(World Bank) ธนาคารพัฒนาแห่งเอเชีย(ADB) องค์กรอาหารและเกษตรโลก(FAO) โครงการพัฒนาแห่งสหประชาชาติ(UNDP) โครงการสิ่งแวดล้อมแห่งสหประชาชาติ(UNEP) องค์กรชาวบ้านที่ได้รับผลกระทบจากการสร้างเขื่อนจากประเทศต่างๆ เช่น ขบวนการคัดค้านเขื่อนนาร์มาดา-อินเดีย สหพันธ์ชนพื้นถิ่น-เวเนซุเอลา องค์กร

การความร่วมมือเพื่อการอนุรักษ์ลุ่มน้ำเซนกัล-เซเนกัล สภาใหญ่ชนเผ่าครี-แคนาดา ขบวนการคัดค้านเขื่อนแห่งบราซิล สหพันธ์เพื่อการพัฒนาซังกิ-ปากีสถาน

สมาคมสร้างเขื่อน เช่น สมาคมเขื่อนใหญ่นานาชาติ(ICOLD) คณะกรรมการนานาชาติเพื่อ

ต่อ

การประสานและการริเริ่ม (CID) องค์การพลังงานนานาชาติ (IEA) สถาบันการเงินพหุภาคี และคำปรึกษาเพื่อการส่งออก เช่น กองทุนเพื่อความร่วมมือทางเศรษฐกิจโอเชียเชีย (OECE) ธนาคารนำเข้าและส่งออกแห่งสหรัฐอเมริกา องค์การเพื่อความร่วมมือนานาชาติแห่งนอร์เวย์ (Norad) องค์การเพื่อการพัฒนานานาชาติแห่งสวีเดน (Sida) องค์การพัฒนาเอกชน เช่น สหพันธ์เพื่อการอนุรักษ์ธรรมชาติสากล (IUCN) กองทุนสัตว์ป่าโลก (WWF) เครือข่ายแม่น้ำนานาชาติ (IRN)

นอกจากนี้อีกส่วนหนึ่งก็เป็นหน่วยงานของรัฐบาลประเทศต่างๆ เช่น องค์การพัฒนาแหล่งน้ำและที่ดินแห่งสหรัฐอเมริกา (USBR) กระทรวงทรัพยากรน้ำของจีน และการไฟฟ้าฝ่ายผลิตประเทศต่างๆ สถาบันเพื่อการวิจัยเช่น สถาบันทรัพยากรโลก (WRI) FOCUS บริษัทเอกชนที่ประกอบธุรกิจเขื่อน องค์การพัฒนาแหล่งน้ำต่างๆ

คณะกรรมการเขื่อนโลกมีคณะกรรมการ (commissioner) ประกอบด้วยตัวแทนของทุกฝ่ายที่เกี่ยวข้องกับเขื่อนจำนวน 12 คน มีทั้งนักพัฒนาแหล่งน้ำ วิศวกร นักวิทยาศาสตร์ แพทย์ นักสิ่งแวดล้อม นักสิทธิมนุษยชน ตัวแทนชาวบ้านที่ได้รับผลกระทบจากการสร้างเขื่อน นักเศรษฐศาสตร์ นักวางแผน และเจ้าหน้าที่ระดับสูงของรัฐ

คณะกรรมการเขื่อนโลกมีสำนักเลขาธิการที่เมืองเคปทาวน์ ประเทศแอฟริกาใต้

เพื่อให้บรรลุวัตถุประสงค์ของการจัดตั้งองค์การคณะกรรมการเขื่อนโลกได้จัดให้มีการศึกษา 10 เขื่อน/ลุ่มน้ำที่เลือกจากทั่วโลกเพื่อเป็นเขื่อน/ลุ่มน้ำหลักในการศึกษา (focal dam/river basin study) การสำรวจข้อมูลเขื่อน 150 เขื่อนทั่วโลก (cross-check survey) การเปิดให้มีการส่งบทความและรายงานต่างๆ (submission)

ในเดือนธันวาคมปี 2541 คณะกรรมการเขื่อนโลกได้ประชุมกันที่กรุงโคโลมโบ ประเทศศรีลังกา แล้วมีมติเลือกเขื่อนปากมูล/ลุ่มน้ำมูลเป็น 1 ใน 10 เขื่อน/ลุ่มน้ำจากทั่วโลกเพื่อเป็นเขื่อน/ลุ่มน้ำหลักในการศึกษา ด้วยเหตุผล 2 ประการคือ 1. เขื่อนปากมูลสร้างกันแม่น้ำมูลสาขาที่ใหญ่ที่สุดของแม่น้ำโขงซึ่งเป็นแม่น้ำนานาชาติที่ใหญ่ที่สุดในเอเชียอาคเนย์ 2. เขื่อนปากมูลเป็นเขื่อนไฟฟ้าแห่งแรกที่มีการสร้างบน ไคปลาโจนและเป็นเขื่อนแบบน้ำไหลผ่าน (run-of the river) แห่งแรกของลุ่มน้ำโขง

คณะกรรมการเขื่อนโลกได้ศึกษาเขื่อนปากมูลภายใต้กระบวนการ "การมีส่วนร่วมของทุกฝ่าย" เริ่มจากการเตรียมร่างขอบเขตการศึกษา (Scoping

paper) โดยนักวิชาการที่เป็นที่ยอมรับจากทุกฝ่าย และจัดให้ทุกฝ่ายให้ความเห็นก่อนที่การศึกษา จากนั้นมอบหมายให้นักวิชาการที่เป็นที่ยอมรับของทุกฝ่ายทำการศึกษานี้ประเด็นสำคัญที่เกี่ยวข้องกับเขื่อนปากมูล คณะผู้ศึกษาหลักในแต่ละประเด็นมีดังนี้

Dr. Philippe Annez บริษัท Griffop จำกัด (อดีตผู้อำนวยการธนาคารโลกประจำประเทศไทย) ศึกษาด้านผลประโยชน์ด้านพลังงานไฟฟ้า ดร. สุวัฒน์ วงวิเศษสมใจ สถาบันเทคโนโลยีแห่งเอเชีย ศึกษาด้านอุทกวิทยาและคุณภาพน้ำ ดร. วันเพ็ญ วิโรจน์กุล ผศ. ประสิทธิ์ ฤทธิรัตน์ ผศ. จารุวรรณ นิทานนท์ และ ผศ.เอก วัฒนา มหาวิทยาลัยขอนแก่น ศึกษาด้านนิเวศวิทยา

ดร. ชัยนิต วรรณระภูติ มหาวิทยาลัยเชียงใหม่ ศึกษามิติทางสังคม ดร. สันสนีย์ ชูแวง มหาวิทยาลัยลัทธิคด ศึกษามิติทางสังคมด้านการประมง Dr. Roel Schouten บริษัท ซีเทค จำกัด และ ดร. ชวลิต วิทยานนท์ ศึกษาด้านการประมง และ สถาบันวิจัยเพื่อการพัฒนาประเทศไทย (TDRI) ศึกษาด้านเศรษฐศาสตร์

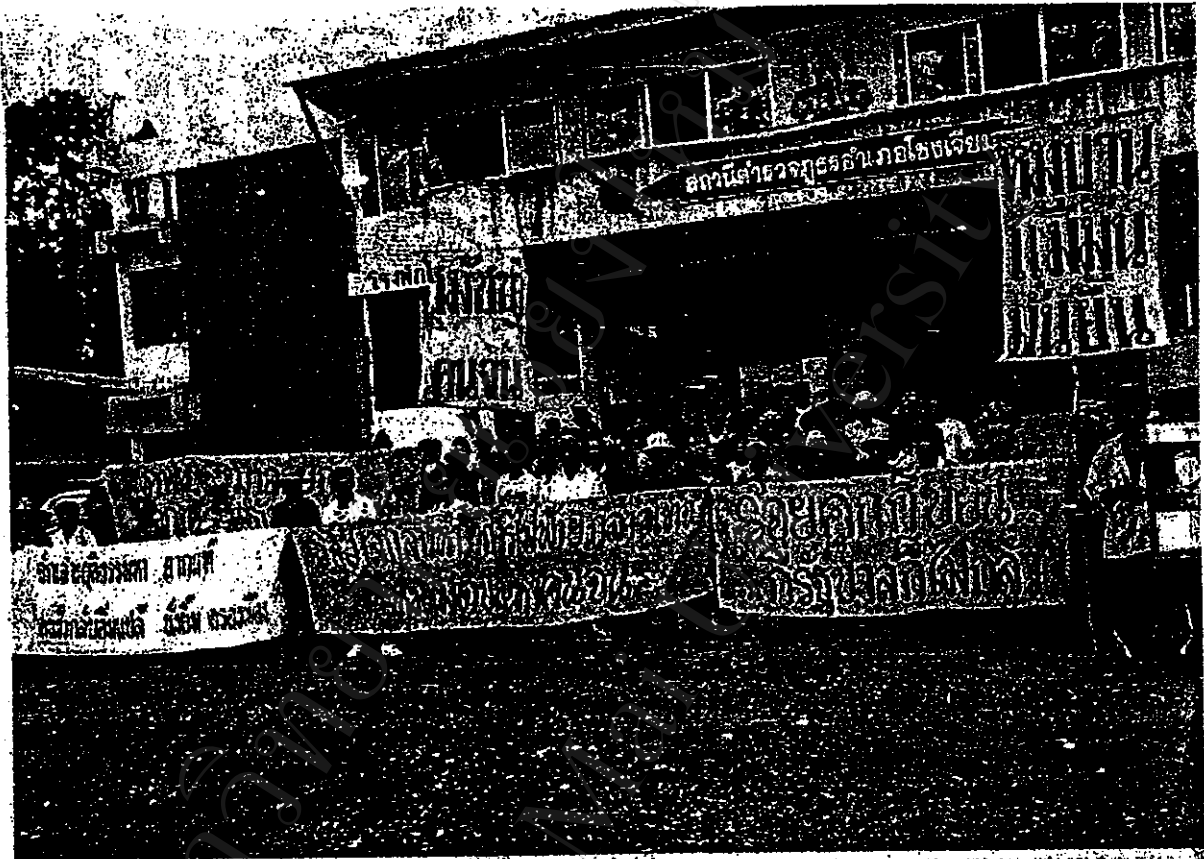
นอกจากนี้ยังได้จัดให้มีการประชุมเพื่อให้นักวิชาการ การไฟฟ้าฝ่ายผลิตแห่งประเทศไทย (กฟผ.) ชาวบ้านปากมูล องค์การพัฒนาเอกชน และข้าราชการจากหน่วยงานรัฐที่เกี่ยวข้องให้ความเห็นต่อร่างรายงานก่อนที่จะได้ข้อสรุปที่

เหมือนไม้หน้าสามดีเข้าสภานักรัฐไทยคือ 1. เป็นโครงการที่ไม่มีความคุ้มค่าทางเศรษฐกิจเพราะมีผลตอบแทนทางเศรษฐกิจเพียงร้อยละ 4.2-5.5 2. เป็นโครงการที่ไม่ก่อประโยชน์ทางด้านชลประทานหน้าซ้ำยังเป็นโครงการที่ส่งผลกระทบต่อการประมงในพื้นที่ส่งผลกระทบทางด้านเศรษฐกิจและชุมชน เขื่อนได้ปิดกั้นการอพยพของปลาจากลุ่มน้ำโขงสู่ลุ่มน้ำมูลซึ่งเกิดขึ้นตามตามธรรมชาติ

แทนที่จะยอมรับความผิดพลาดแล้วแก้ปัญหา รัฐบาลก็ยังหุทวนลม ใช้ทำที่เดียวกันกับแบบที่แก้ไขปัญหาเศรษฐกิจ ห้อ ไปโดยมีความเดือดร้อนของผู้คนและทรัพยากรต่างๆ ที่นับวันจะร่อยหรอหรือเป็นเครื่องสังเว

# ข่าวสด

วันพฤหัสบดีที่ 25 พฤษภาคม พ.ศ. 2543



▶ **ปิดชาติ** - กลุ่มผู้ชุมนุมขอนแก่นป่าภูผา ออกเดินขบวนไปตั้งชุมนุม ๑ จุดที่ ๑ แรงความเจ็บรุมทอล กทม. และพวก ขอบ้านเป็นโรงเรียนชาติ และขโมยทรัพย์สินสาธารณะไปจากชาวบ้าน เมื่อ ๒๕ พ.ค. หลังจากก่อวินาศกรรมบ้านนักพัฒนาจึงจับแกนนำมือป่าภูผา ๗ ข้าราชการ

## กรุงเทพมหานคร

วันพุธที่ 21 มิถุนายน พ.ศ. 2553

### ปากมูลไวย กฟผ. ไม่แยแสมติกรรมการกลาง

ส่วนที่ จ.อุบลราชธานี ผู้สื่อข่าวรายงานว่า ภายหลังจากที่ชุมนุมกันที่เขื่อนปากมูล ที่หมู่บ้านแม่มูลม่นยืน 7 อ.โขงเจียม จ.อุบลราชธานี ได้จัดกิจกรรมล่องเรือทาบลาเหนือเขื่อนปากมูล จำนวน 10 ลำ และมีการประกาศแถลงการณ์ขอให้ กฟผ. ได้ปฏิบัติตามมติกรรมการกลางแก้ไขปัญหาสมัชชาคนจนให้มีการเปิดประตูระบายน้ำเขื่อนปากมูล ทั้ง 8 บาน เป็นเวลา 4 เดือนซึ่งสมัชชาคนจนเห็นว่าเป็นข้อเสนอที่ถ้อยคนละก้าว ระหว่าง กฟผ. กับสมัชชาคนจน เพื่อให้เกิดบรรยากาศในการแก้ไขปัญหา

อย่างไรก็ตาม กฟผ. กลับปฏิบัติในทางที่กลับกัน มีการออกข่าวโจมตีสมัชชาคนจน กล่าวหาว่ามีอาวุธไว้ในครอบครอง รวมทั้งการยื่นเรื่องให้ศาลสั่งถอนประกันคดี ซึ่งอาจนำไปสู่กระแสความรุนแรงขึ้นในพื้นที่ และเห็นว่าพฤติกรรมของ กฟผ. ไม่ให้ความสำคัญของกรรมการกลาง ซึ่งเป็นตัวแทนของรัฐบาล

ผู้สื่อข่าวรายงานว่า เวลา 14.15 น. วันเดียวกัน นายรุ่งฤทธิ์มกรพงศ์ ผู้ว่าราชการจังหวัดอุบลราชธานี พร้อมด้วยนายนิวัฒน์ ศรีบุญนาท นายอำเภอสิรินธร และนายบูรศิลา โทษุดดี นายอำเภอโขงเจียม และคณะเจ้าหน้าที่ฝ่ายปกครอง ได้เดินทางไปเจรจากับแกนนำผู้ชุมนุมเขื่อนปากมูล ซึ่งประกอบด้วยนางสมปอง เวียงจันทร์ , นายคำ ขาดะพันธ์ , นายอำนาจ ทาญปราบ และนายไสว สายศรี ที่หมู่บ้านแม่มูลม่นยืน 1 เพื่อขอรับคำตอบและเหตุผลที่สมัชชาคนจน ยังไม่ยอมขยับพื้นที่ในบริเวณที่ชุมนุมให้พนักงานกฟผ. เข้าปฏิบัติงานซ่อมบำรุงภายในโรงไฟฟ้าเขื่อนปากมูล

ทั้งนี้ แกนนำผู้ชุมนุมยืนยันว่า จะยังคงปักหลักชุมนุมต่อไป และเห็นว่า กฟผ. ไม่มีความจริงใจที่จะเข้าปฏิบัติงาน โดยต้องการ ให้ กฟผ. ได้ทดลองเข้าปฏิบัติงานเสียก่อน หากมีพื้นที่การชุมนุมใดก็ดขวางการ

ปฏิบัติงานสมัชชาคนจนพร้อมที่จะขยับขยายพื้นที่ให้กลุ่มชาวบ้านคงไม่ถอยให้ กฟผ. ทั้งหมด และขอให้ กฟผ. ได้แจ้งกำหนดวันเข้าปฏิบัติงานที่แน่นอนให้ผู้ชุมนุมทราบล่วงหน้าด้วย

ตัวอย่างฝ่ายเป็นกลางจากหนังสือพิมพ์ทั้ง 5 ฉบับ



# แม่เหล็กดูดกินเหล็กสูงขี้น มือบเหนยคิกวะ ชิงปลาพิง

## มือบปากมุลยังยึดเชื่อ แคนนำเปิดปราศรัย โจมตีนายภฯชวน ระบุไม่จริงใจแก้ปัญห จะยึดเชื่อนไว้ตลอด

หากไม่ยอมเดินทางมาเจรจา ขณะเดียวกันตำรวจส่งฟ้องอดีตแชมป์มวยอารมณ์เดือดที่เตะช่างภาพมือบกล้องฐานทำร้ายร่างกายแล้ว ศาลสั่งปรับ 1,500 บาท เจ้าตัวอ้างสาเหตุที่ทำร้ายเพราะทนไม่ไหว ยืนยันไม่ได้รับจ้างวานจากใครมาทำร้าย ในขณะที่ กฟผ. เผยเชื่อนปากมุลเริ่มวิกฤติ นำในแม่น้ำมูลขึ้นสูง หากไม่ให้เข้าไปซ่อมอุปกรณ์ภายในวันเดียวกัน ชาวบ้านเหนือจะถูกน้ำท่วม และปลาเลี้ยงในกระชังเสียหายอย่างแน่นอน ด้านรองนายภฯ "บัญญัติ บรรทัดฐาน" ตั้งเจ้าหน้าที่ดูแลไม่ให้เกิดปัญหามือบขมมือบ คาดว่าการเจรจากับมือบในวันที่ 27 พ.ค. นี้ คงจะหาข้อยุติได้

ความเคลื่อนไหวของมือบสมัครชาคนจน (สคจ.) ที่บุกยึดสันเขื่อนปากมูล อ.โขงเจียม จ.อุบลราชธานี ประท้วงยึดเชื่อไม่มีที่ท่าว่าจะยุติ ผู้สื่อข่าวรายงานเมื่อวันที่ 25 พ.ค. ว่า แคนนำผู้ชุมนุมเปิดปราศรัยโจมตีนายชวน หลีกภัย นายกรัฐมนตรี นายอำนาจ ปะดิเส รองเลขาธิการนายกรัฐมนตรี และการไฟฟ้าฝ่ายผลิตแห่งประเทศไทย (กฟผ.) โดยกล่าวหานายชวนไม่จริงใจในการแก้ปัญหาเขื่อนปากมูล หากมีความจริงใจก็ต้องลงมาดูข้อเท็จจริงในพื้นที่ ส่วนบริเวณโรงไฟฟ้าที่ยึดไว้ กลุ่มผู้ชุมนุมมีการตรวจสอบการเข้าออกอย่างเข้มงวด โดยเฉพาะผู้ถือข่าจะเน้นเป็นกรณีพิเศษ มีการขอตรวจบัตร เนื่องจากเกรงว่าอาจมีมือที่สามเข้าไปสร้างสถานการณ์ ส.ส.วนิดา คันติวิทวิทยาทิตย์ แกนนำผู้ชุมนุม กล่าวว่า จะไม่ยอมให้เจ้าหน้าที่ฝ่ายช่างของ กฟผ. ลงไปซ่อมบำรุงเครื่องกำเนิดไฟฟ้าอย่างเด็ดขาดและจะปิดอย่างนี้ตลอดไปหากนายชวน หลีกภัย นายกรัฐมนตรี ไม่ยอมเดินทางมาเจรจา

ส่วนกรณีนายสิลมงคล แก้วอมตะวงศ์ หรือ "โกระเพชร ส.ประทีป" อดีตแชมป์มวยไทยเวทีลุมพินี เจ้าของหนังสือพิมพ์ศรีอุบล ที่เกิดปัญหากับกลุ่มมือบและประเด็นอาวุธแม่ไม้มวยไทยเข้าไปสนายสมพร คำสวัสดิ์ช่างภาพของมือบ จนล้มลุกคลุกคลาน จนถูกแจ้งดำเนินคดีวันเดียวกันพนักงานสอบสวนนำตัวนายสิลมงคลส่งฟ้องต่อศาลแขวงจังหวัดอุบลราชธานี นายสิลมงคลให้การรับสารภาพ ถูกศาลสั่งปรับเป็นเงิน 1,500 บาท นายสิลมงคลกล่าวว่า ชาว จ.อุบลฯ จำนวนมากแสดงความห่วงใยตนที่ไปต่อสู้กับกลุ่ม สคจ. สาเหตุที่ทำร้ายมือบก็เพราะทนไม่ได้ ขอยืนยันว่าไม่ได้รับคำสั่งหรือรับจ้างจากใครมาทำร้ายกลุ่มมือบ

ขณะเดียวกัน นายสมพร คำสวัสดิ์ ช่างภาพคู่กรณีของนายสิลมงคล และ น.ส.สมพาน ถินดี ได้เข้าพบ

พ.ต.อ.พินิจ แฝงรงค์ ผกก. สก.อ.เมืองอุบลราชธานี เพื่อแจ้งข้อหาเพิ่มเติมแก่ยศสิลมงคลนอกเหนือจากข้อหาทำร้ายร่างกายที่แจ้งไว้แต่แรก คือข้อหาอุทธรณ์ซึ่งหน้า, ทำให้เสียทรัพย์, และพยายามฆ่า ซึ่ง พ.ต.อ.พินิจชี้แจงว่า ข้อหาพยายามฆ่าคงจะไม่เข้าข่าย เพราะผู้ต้องหาไม่มีอาวุธ ส่วนข้อหาอุทธรณ์กับทำให้เสียทรัพย์ก็น่าจะแจ้งตั้งแต่วันแรก เนื่องจากได้ส่งฟ้องผู้ต้องหาไปแล้วและศาลได้สั่งปรับ เมื่อนายสมพรทราบเรื่องก็ไว้วางใจว่า ตำรวจส่งฟ้องผู้ต้องหาทำไมไม่บอกตนก่อน พ.ต.อ.พินิจจึงเรียก พ.ต.อ.ไอศูรย์ นักฟ้อน สวส. มาพบเพื่อรับแจ้งความเพิ่มเติม ทางนายสมพรก็อ้างว่า จะยังไม่แจ้งความวันนี้ ขอกลับไปปรึกษาทนายก่อน ทาง พ.ต.อ.พินิจจึงสั่งให้ลงบันทึกไว้เป็นหลักฐาน

นายอำนาจ โชติช่วง ผู้อำนวยการฝ่ายประชาสัมพันธ์การไฟฟ้าฝ่ายผลิตแห่งประเทศไทย (กฟผ.) เปิดเผยว่า ขณะนี้เขื่อนปากมูลเริ่มวิกฤติเพราะระบบเปิด-ปิดและควบคุมการระบายน้ำไม่สามารถปรับระดับน้ำได้ เครื่องกำเนิดไฟฟ้าเครื่องที่ 4 ยังไม่สามารถเดินเครื่องได้ ขณะนี้ระดับน้ำในแม่น้ำมูลเริ่มสูงขึ้น หากไม่สามารถซ่อมอุปกรณ์ได้ภายในวันนี้ก็จะทำให้ราษฎรบริเวณสองฝั่งแม่น้ำเหนือเขื่อนประสบปัญหาน้ำท่วมบ้านเรือนและกระชังปลาเสียหาย ล่าสุดทาง กฟผ. นำเรือออกสำรวจตั้งแต่เหนือเขื่อนปากมูลจนถึงสะพานเสรีประชาธิปไตย เขต อ.เมืองอุบลฯ ระยะทางประมาณ 80 กม. พบมีกระชังปลาถึง 1,500 กระชัง ทั้งนี้ ยังไม่มีบรรณสำเนาสาขาและปลาที่เลยอำเภอเมืองออกไป ซึ่งการเลี้ยงปลามีต้นทุนเฉลี่ยกระชังละ 30,000 บาท จับปลาได้ปีละ 4 ครั้ง กลุ่มผู้เลี้ยงได้ขอร้องไม่ให้ กฟผ. เปิดประตูระบายน้ำทั้ง 8 บานอย่างเด็ดขาด เพราะจะทำให้แม่น้ำแห้งและปลาในกระชังเสียหายทั้งหมด

นายบัญญัติ บรรทัดฐาน รองนายภฯ และ ร.มว. มหาดไทย กล่าวถึงปัญหามือบปากมุลว่าจะมีการเจรจากันในวันที่ 27 พ.ค. นี้ ได้กำชับให้เจ้าหน้าที่ดูแล

มีต่อ

ต่อ

ไม่ให้เกิดปัญหาขึ้นกับคนอื่น รวมทั้งไม่ยอมให้มือ  
 คนหนึ่งสร้างปัญหาให้แก่โรงไฟฟ้า เราคงได้มีรายงาน  
 จาก กฟผ. ว่ามีความจำเป็นจะต้องให้เจ้าหน้าที่เข้าไปซ่อม  
 บ้าง เพราะถ้ามีการชำรุดหรือทิ้งทำให้ไฟฟ้าดับและ  
 เกิดมีปัญหาก็ได้ ส่วนที่กลุ่มมีอบต้องการตัวแทนเจรจา  
 ที่สามารถหาข้อยุติได้ นั่นคือเห็นว่านายอำนาจ ปะติเส  
 รองเลขาธิการนายกฯ ก็สามารถทำงานได้ อย่างกรณี  
 ฝ่ายรายไสลก็เป็นคนเสนอนายกฯ อนุมัติเงินชดเชยมา  
 แล้ว เป็นเรื่องที่น่าายอำนาจตัดสินใจได้ทั้งนั้น คิดว่า  
 ปัญหาคงไม่บานปลาย การเจรจากหาข้อยุติได้

พล.อ.ชาติ ชงใจยุทธ หัวหน้าพรรคความหวังใหม่  
ผู้นำฝ่ายค้าน ให้สัมภาษณ์ถึงปัญหาการชุมนุมของ  
 สมัชชาคนจนที่เขื่อนปากมูล และที่ฝ่ายรายไสลว่า ทาง  
 ฝ่ายค้านได้ติดตามสถานการณ์และส่งคนลงไปดูแลชาวบ้าน  
 แล้ว เพราะชาวบ้านรู้ว่าใครรู้และเห็นอกเห็นใจใน  
 ความทุกข์ร้อนของเขา ซึ่งเรื่องนี้รัฐบาลโดยเฉพาะนาย  
 ชวน หลีกภัย นายกรัฐมนตรี น่าที่จะลงไปช่วยดูแล  
 ไม่ใช่ให้แต่ข้าราชการลงไป แม้จะเป็นเรื่องที่ต้อง  
 แต่นายกฯก็ควรให้ความเอื้ออาทรแก่ประชาชนที่ทุกข์ยาก  
 ด้วย ส่วนในเรื่องความรุนแรงในการเผชิญหน้ากัน ก็  
 เป็นห่วง และไม่อยากจะให้เกิดปัญหาขึ้นเหมือนในอดีต

ทางด้านการชุมนุมประท้วงของมีอบฝ่ายรายไสล  
 อ.รายไสล จ.ศรีสะเกษ ผู้สื่อข่าวรายงานว่า ได้มีผู้นำ  
 แดงการณของกลุ่มประชาชน เพื่อการปฏิรูปการเมือง  
 ศรีสะเกษ อ้างว่าได้รับคำร้องเรียนจากประชาชนระบุว่า  
 การชุมนุมเรียกร้องของมีอบฝ่ายหัวหน้าที่หน้าศาลากลาง  
 จังหวัดศรีสะเกษ สร้างปัญหาเดือดร้อนแก่ประชาชนและ  
 ข้าราชการ มีการด่าอุจจาระปัสสาวะที่ริมรั้วส่งกลิ่นเหม็น  
 คลบอบอวล ส่วนกรณีฝ่ายรายไสลสร้างมาจากเงินภาษี  
 ของประชาชนทั้งประเทศ เพื่อประโยชน์ของเกษตรกรใน  
 3 จังหวัด คือ ศรีสะเกษ สุรินทร์ และร้อยเอ็ด การก่อมีอบ  
 ของคนส่วนน้อยสร้างความเดือดร้อนแก่ประชาชน และ  
 ไม่ชอบด้วยกฎหมาย หากกลุ่มผู้ชุมนุมจะเรียกร้องให้มี  
 การแสดงประชามติ น่าจะเป็นทางออกที่ดี

อย่างไรก็ตาม หลังมีแถลงการณ์นี้ออกมา นาย  
 สุจินต์ กตะศิลา แกนนำสมัชชาคนจนกลุ่มปัญหา "ฝ่าย  
 หัวนา" ซึ่งชุมนุมกันอยู่ที่หน้าศาลากลางจังหวัดศรีสะเกษ  
 พร้อมแกนนำ ได้เปิดเวทีปราศรัยตอบโต้แถลงการณ์ดัง  
 กล่าว และเรียกร้องขอความเห็นใจจากประชาชน โดย  
 กล่าวว่า พวกตนคือผู้ที่ได้รับความเดือดร้อนจากการ  
 ดำเนินการตามโครงการของรัฐ ต้องการเรียกร้องสิทธิตาม  
 รัฐธรรมนูญ ไม่มีเจตนาจะสร้างความเดือดร้อนรำคาญ  
 ให้แก่ประชาชนโดยส่วนรวม เหตุที่ต้องชุมนุมยืดื้อ เพราะ  
 รัฐบาลไม่ยอมดำเนินการแก้ไขปัญหามาตามข้อเรียกร้อง

# ย็อกพล แก้ปัญหา 'ปากมูล'

ชาวบ้านยอ กฟผ.

แก้ปัญหาเขื่อนปากมูล สมบัติของชาติแท้ ๆ แต่รัฐต้องตั้งเวรค่าเสียหายวันละ 12 ล้านบาท คณะกรรมการสิ่งแวดล้อมลงพื้นที่หาทางแก้ปัญหา ก่อนชาติพินาศยิ่งกว่านี้

ผู้สื่อข่าวรายงานสถานการณ์ความตึงเครียดกรณีเขื่อนปากมูล จากท่าเนียบรัฐบาลว่า เมื่อเวลา 11.00 น. วันที่ 6 มิ.ย. ได้มีเครือข่ายเยาวชนกลุ่มน้ำจำนวน 30 คน นำโดย นายสมประสงค์ นาคดี ได้เดินทางมายื่นหนังสือต่อรัฐบาล เพื่อแก้ไขโครงการพัฒนาของรัฐ ของกลุ่มน้ำต่าง ๆ โดยประชาชนผู้ได้รับผลกระทบจากโครงการสร้างเขื่อนที่ผ่านมาอย่างโปร่งใสและเป็นธรรม รวมทั้งรัฐบาลต้องฟังความคิดเห็นของประชาชน โดยยกเลิกโครงการที่ส่งผลกระทบต่อสิ่งแวดล้อมต่อชุมชนทุกประการ ทั้งนี้ขอสนับสนุนชาวบ้านผู้ได้รับผลกระทบจากการสร้างเขื่อนปากมูล จ.อุบลราชธานี และขอให้รัฐใช้สันติวิธีในการแก้ปัญหา

ขณะเดียวกัน ได้มีกลุ่มผู้ชุมนุมในนาม สมัชชาคนจน หมู่บ้านแม่มูลมันฮิ้น 4 เขื่อนโป่งขุนเพชร จ.ชัยภูมิ จำนวน 150 คน ได้เดินทางมาที่ท่าเนียบรัฐบาล โดยนายสมเกียรติ ทวีรัตนแกนนำ ได้ยื่นหนังสือต่อ นายชวน หลีกภัย นายกรัฐมนตรี ขอข้อมูลโครงการเขื่อนโป่งขุนเพชร โดยให้นายกรัฐมนตรีมอบหมายให้กระทรวงเกษตรฯ คัดค้านสั่งกักกรมชลประทานจัดตั้งเอกสารพร้อมรับรองสำเนา โดยนายสมเกียรติ กล่าวว่าการชุมนุมจะรื้อเอกสารดังกล่าวภายในวันที่ 7 มิ.ย.นี้ หากไม่สามารถส่งได้ตามข้อเรียกร้องขอให้ชี้แจงเหตุผลเป็นลายลักษณ์อักษร พร้อมทั้งลงชื่อรัฐมนตรีที่รับผิดชอบ หรือปลัดกระทรวงเกษตรฯ หรืออธิบดีกรมชลประทาน

ส่วนความเคลื่อนไหวที่เขื่อนปากมูล จ.อุบลราชธานี นางสมปอง เวียงจันทร์ แกนนำผู้ชุมนุมกล่าวว่า ทางผู้ชุมนุมต้องการให้เจ้าหน้าที่การไฟฟ้าลงไปดูแลเครื่องกำเนิดไฟฟ้า ตามที่ตกลงกันไว้ เนื่องจากทางการไฟฟ้ามีหนังสือมาเมื่อวันที่ 4 มิ.ย. 43 เพื่อขอเข้าไปทำงาน ในวันที่ 6 มิ.ย. 43 ทางผู้ชุมนุมก็ยอม แต่จะไม่ยอมเคลื่อนย้ายออกจากสันเขื่อนปากมูล เนื่องจากต้องรอฟังทางคณะกรรมการกลางก่อนว่าจะให้การช่วยเหลือแบบใด ถ้าจะเข้าก็เข้าได้ทางเราไม่ว่า แต่ขอเข้าไปดูด้วยเพราะกลัวทาง กฟผ. จะกลั่นแกล้งผู้ชุมนุมทำให้เครื่องกำเนิดไฟฟ้าเสียก็ได้

ด้าน นายอำนาจ โชติช่วง ผู้อำนวยการฝ่าย

ประชาสัมพันธ์การไฟฟ้าฯ ผลแห่งประเทศไทย กล่าวไว้ว่า คนได้เข้าปรึกษาหารือกับ นายรังสิต ภูมิกรพงศ์ นายอภิศร งามน้อมบำรุง นายอโณทัย บุญสมร และนางจันทิมา ขณะนี้เครื่องกำเนิดไฟฟ้าโครงการเขื่อนปากมูลที่ขอมบารุงรักษา จำเป็นต้องลงไปดูแต่โดยขั้นตอนแรก จะต้องเก็บเศษขยะ เสร็จคัดคาน หรือเกราะ ขยะต่าง ๆ ออกจากบริเวณหน้าเครื่องกำเนิดไฟฟ้า เหมือนเขื่อนหรือบริเวณหน้าประตูระบายน้ำ ซึ่งจะต้องใช้รถบรรทุกเข้าไปรับขยะดังกล่าว หากกลุ่มผู้ชุมนุมไม่ยอมย้ายออกจากบริเวณลานจอดรถ จะทำให้การทำงานไม่ปลอดภัย เพราะต้องใช้แรงงานขนาดใหญ่ขนคัดคาน ขยะ นอกจากนี้กลุ่มผู้ชุมนุมยังขอติดตาม เจ้าหน้าที่เข้าไปดูการทำงาน ของเจ้าหน้าที่ กฟผ. ด้วย หากกลุ่มผู้ชุมนุมลงไปแล้วไม่ยอมขึ้นมาจะว่าอย่างไร ดังนั้นคนจึงไม่ยอมให้เจ้าหน้าที่ กฟผ. เข้าไปทำงานในวันที่ 6 มิ.ย.นี้

สำหรับความเสียหายของกระแสไฟฟ้า เนื่องจากมีการชุมนุมที่สันเขื่อนปากมูล เครื่องไฟฟ้าไม่สามารถเดินเครื่องได้ ทำให้ กฟผ. ต้องสูญเสียรายได้จากการนำทรัพยากรธรรมชาติหรือนำมาใช้ในการผลิตกระแสไฟวันละ 6 ล้านบาท นอกจากนี้ยังทำให้ กฟผ. ต้องซื้อกระแสไฟฟ้าจากประเทศลาวมาใช้ ต้องสูญเสียเงินตราต่างประเทศวันละ 6 ล้านบาท รวมความเสียหายตกวันละ 12 ล้านบาท อีกทั้งยังทำให้ระบบไฟฟ้าในเขตจังหวัดอุบลราชธานี และจังหวัดใกล้เคียงไม่มีแรงอีกด้วย

ในคืนปลายวันเดียวกัน สมัชชาคนจนกลุ่มแม่มูลมันฮิ้น 2-3 จำนวน 200 คน นำโดย นายไพจิตร ศิริรักษ์ แกนนำได้เดินทางเข้าพบ นายโกสินทร์ เกษทอง ผวจ.ศรีสะเกษ เพื่อยื่นหนังสือทวงถามเรื่องที่เคยยื่นไว้ คือขอให้ยุติฝ่ายรายได้สละคืนธรรมชาติให้ป่าและแม่น้ำมูล ด้าน นายโกสินทร์ เกษทอง ผวจ.ศรีสะเกษ กล่าวว่าได้ยื่นหนังสือไปให้กระทรวงวิทย์ฯ และกรมพลังงาน พร้อมทั้งได้ออกแถลงการณ์ชี้แจงประชาชนแล้ว ส่วนเรื่องการขุดเจาะฝายได้สั่งให้เจ้าหน้าที่สำรวจดูแลทรัพย์สินของทางราชการเป็นพิเศษ หากไม่ขอมมาพากลก็พร้อมที่จะดำเนินการอย่างหนึ่งอย่างใด เพื่อรักษาทรัพย์สินของราชการ

อย่างก็ตาม นายองอาจ กล้าไม้ โฆษกคณะ ส.ส.กรุงเทพฯ พรรคประชาธิปัตย์ โฆษกคณะกรรมการสิ่งแวดล้อม สภาผู้แทนราษฎร เปิดเผยว่าทางคณะกรรมการสิ่งแวดล้อมจะเดินทางไปดูสภาพปัญหาในพื้นที่จริง บริเวณเขื่อนปากมูล และจะได้ฟังความคิดเห็น และความต้องการของชาวบ้านด้วย ในวันที่ 8 มิ.ย. คณะกรรมการสิ่งแวดล้อมฯ จะเดินทางออกจากกรุงเทพฯ ตั้งแต่เวลา 06.35 น. เพื่อไปรับฟังการบรรยายสรุปจากทางจังหวัด เสร็จแล้วจะลงพื้นที่สัมผัสปัญหาที่เกิดขึ้น และพูดคุยกับชาวบ้านที่เดือดร้อน เพื่อหาทางแก้ไขให้สำเร็จลุล่วงสมความต้องการของทุกฝ่ายที่เกี่ยวข้องต่อไป

## มือบปากลม-กฟผ.ต่างตั้งแง่

ที่เขื่อนป่ากมูล จ.อุบลฯ นายบุญมี คำเรือง แกนนำผู้ชุมนุมเขื่อนป่ากมูล เผยว่า ในวันที่ได้นัดเจรจากับตัวแทน กฟผ. สมัชชาคนจน และนักวิชาการ เพื่อหาแนวทางการเข้าไปตรวจซ่อมเครื่องภายในโรงไฟฟ้าเขื่อนป่ากมูล แต่เมื่อถึงเวลานัด 11.00 น. มีเพียงตัวแทนสมัชชาคนจนและนักวิชาการมารอหรือเท่านั้น

ในเวลาต่อมาทางสมัชชาคนจนได้ออกแถลงการณ์ยืนยันที่จะให้พนักงาน กฟผ.เข้าตรวจซ่อมเครื่องภายใน

ในโรงไฟฟ้าได้ และจะไม่ยอมเคลื่อนย้ายออกจากบริเวณลานจอดรถยนต์

นายอำนาจ โชติช่วง ผู้อำนวยการฝ่ายประชาสัมพันธ์ กฟผ. กล่าวว่า กฟผ.จะมีหนังสือขอให้เคลื่อนย้ายการชุมนุมออกไปจากด้านข้างโรงไฟฟ้า เพื่อที่จะได้ขนเครื่องมืออุปกรณ์ตรวจสอบ ซึ่งจำเป็นจะต้องใช้เครนใหญ่ในการกวาดเก็บเศษขยะและสวะ ที่ลอยอยู่บนน้ำบานประตูกันน้ำ รวมทั้งต้องใช้ชุดประดาน้ำเก็บขยะหน้าประตูกันน้ำออกให้หมดเสียก่อน จึงจะตรวจสอบและเดินเครื่องได้ ซึ่งเงื่อนไขไม่ได้เป็นการตั้งแง่อะไร และพร้อมร่วมประชุม

นายอำนาจกล่าวด้วยว่า การบุกกรุกยึดโรงไฟฟ้าได้ส่งผลกระทบต่อประชาชนหลายด้าน เช่น ท่อเก็บกากคาร์บอนและอุตสาหกรรมใน จ.อุบลฯ จากการล้มกษัตริย์นางวรรณมา สีแสง เจ้าของธุรกิจขายของที่ระลึกที่ตลาดช่องเม็ก ชายแดนไทย-ลาว ที่ อ.สิรินธร เผยว่า นับตั้งแต่วันที่ 15 พฤษภาคมที่ผ่านมา นักท่องเที่ยวรวมเขื่อนเม็กน้อยมาก บรรยากาศเงียบเหงากว่าปกติ

## เผยน้ำท่วมอุบลฯแล้ว

นายสุพิน ปัญญาภักดิ์ ผู้ช่วยผู้ว่าการพัฒนาไฟฟ้าพลังน้ำ การไฟฟ้าฝ่ายผลิตแห่งประเทศไทย(กฟผ.) เปิดเผยว่า ขอยืนยันว่าการชุมนุมประท้วงยึดกันเขื่อนป่ากมูลนั้นส่งผลกระทบต่อระบบความมั่นคงของกระแสไฟฟ้าในเขต จ.อุบลราชธานี และพื้นที่ใกล้เคียงจริงๆ ไม่ได้หลอกลวงหรือโกหก แต่ที่ไม่มีปัญหาเกิดขึ้น เพราะ กฟผ.ปรับแผนการจ่ายไฟฟ้า โดยจ่ายกระแสไฟฟ้าจากโรงไฟฟ้าอื่นๆ และจากประเทศลาวมาเสริมระบบ ซึ่งสามารถแก้ปัญหาไฟดับได้ส่วนหนึ่ง แต่ยังมีหลายพื้นที่ที่ไฟดับและไฟกะพริบ นอกจากนี้ราษฎรกว่า 50 ครัวเรือนในพื้นที่ ต.คันไร่ อ.พิบูลมังสาหาร จ.อุบลฯ ประสบปัญหาน้ำท่วมบ้านเรือน พื้นที่นาบ่อปลา ถนน และสะพานแล้ว

เวลา 11.00 น. ที่ทำเนียบรัฐบาล กลุ่มเครือข่ายเยาวชนกลุ่มนี้ 30 คน ไปเรียกร้องให้รัฐบาลแก้ปัญหาผลกระทบจากการสร้างเขื่อนและโครงการพัฒนามหาเขื่อนของรัฐหลายโครงการที่ส่งผลกระทบต่อสิ่งแวดล้อมและวิถีชีวิตของประชาชน เนื่องในวันสิ่งแวดล้อมโลก เวลาใกล้เที่ยงกลุ่มสมัชชาคนจน หมู่บ้านแม่

บุญมันขึ้น 4 จ.ชัยภูมิ เขื่อนโป่งขุนเพชร 150 คน มายื่นหนังสือให้กับนายกฯเพื่อขอข้อมูลโครงการเขื่อนโป่งขุนเพชร เช่น แผนที่พื้นที่ที่จะได้รับประโยชน์จากโครงการ ที่ดินที่จะรับประโยชน์มีกี่ไร่ รายละเอียด เป็นต้น

## กก.กลางใช้ 15 วันแก้ปากมูล

วันเดียวกัน ที่ศูนย์ประชุมสิริกิติ์ กรมส่งเสริมคุณภาพสิ่งแวดล้อม กระทรวงวิทยาศาสตร์ฯจัดงาน “ปี 2000 สหประชาชาติสิ่งแวดล้อม ร่วมคิด ร่วมทำ เพื่อโลก เพื่อเรา” เนื่องในวันสิ่งแวดล้อมโลก นายอาทิตย์ อุไรรัตน์ รัฐมนตรีว่าการกระทรวงวิทยาศาสตร์ฯ กล่าวอภิปรายว่า หากเปรียบเทียบสถานการณ์สิ่งแวดล้อมไทยกับประเทศในกลุ่มอาเซียน ขอมริบว่ายังไม่ดีขึ้น เพราะปัญหาที่เกิดขึ้นในไทยส่วนใหญ่ยังแก้ไขไม่ได้ โดยเฉพาะปัญหาด้านการจัดการน้ำเสีย อากาศเป็นพิษ และเรื่องขยะ ขอมริบว่า การจัดการปัญหามลพิษสิ่งแวดล้อมในไทยยังมีจุดอ่อนหลายเรื่อง โดยเฉพาะเรื่องการบังคับใช้กฎหมาย ที่ยังไม่เข้มงวด ทั้งทางด้านนโยบายและปฏิบัติ จึงทำให้เกิดการย่อยถ่อน

เวลา 14.00 น. สหสาขาวิชาวิทยาศาสตร์สภาวะแวดล้อม จัดอภิปรายเรื่อง “การแก้ไขปัญหามลพิษด้านสิ่งแวดล้อมทางน้ำ” ที่หอประชุมจุฬาลงกรณ์มหาวิทยาลัย นายอำนาจ ปะติเส รองเลขาธิการนายกฯ กล่าวว่า ปัญหาการชุมนุมที่เขื่อนป่ากมูลไม่ใช่ปัญหาเดียว มีปัญหาอยู่ในนั้น 16 ปัญหา แบ่งเป็นปัญหาเขื่อน 8 ปัญหา ที่เหลือเป็นปัญหาป่าไม้ ส่วนที่เขื่อนป่ากมูล คณะกรรมการจะพิจารณาแก้ไขปัญหทั้งหมดภายใน 15 วัน หากมีข้อสรุปที่อยู่ในกรอบของกฎหมาย และสามารถปฏิบัติได้ รัฐบาลก็จะปฏิบัติตามนั้น แต่ทั้งหมดขึ้นอยู่กับความคิดเห็นของคณะรัฐมนตรี

น.ส.วัชรีย์ เฝ้าเหลืองทอง ผู้ประสานงานโครงการศึกษาพลังงานทางเลือก กล่าวว่า ปัจจุบันนี้ ในระบบราชการไม่มีการศึกษาผลกระทบภายหลังการก่อสร้างเสร็จแล้ว ไม่ทำวิจัยถึงปัญหาที่เกิดขึ้น และแนวทางแก้ไขอย่างชัดเจนและเป็นทางการ ครั้นนี้เป็นจุดบอดซึ่งทำให้เกิดความขัดแย้ง ถ้ามองว่าการที่ชาวบ้านไม่ให้กฟผ.เข้าไปทำงาน ก็ต้องการว่ามีกลไกที่ถูกหรือไม่ ที่ประชาชนจะชี้แจงปัญหาความเดือดร้อนได้

# ทวงหมู่บ้านเขียนปกมุด ปลอมใบปลิวบ้านเกิด

ทิ้งทวนก่อนเข้ากรง ผู้ว่าอุบลฯ คว้าแสลงมุดเปิด  
ประเด็นอีก ในงานเลี้ยงลาสื่อมวลชน ก่อนไปเป็นรอง  
ปลัดมท.วันนี้ เดือนคนอุบลฯ

ระวังน้ำท่วม-ไฟดับ 'น้ำหงา' สุรชัย จันทิมาธร อาจระวี  
ใหญ่เพลงเพื่อชีวิต นำชบวน 'น้ำหุม' พงษ์เทพ 'น้ำ  
ห้วง' มงคล อุทก 'ปู' พงษ์สิทธิ์ คำภีร์ มุกปากมุด ให้กำ  
ลังใจชาวบ้านคนจน 2 มิ.ย.นี้ น้ำหงาเผยอยากให้กำลังใจ  
ที่สู้ชีวิตยามหลายปี ทางด้านปูเคยไปเยี่ยมมือคนจนมา  
แล้วถึง 2 ครั้ง ส่วนผลการตั้งกรรมการแก้ปัญหายังไม่คืบ  
'อำนาจ ปะติเส' รองเลขาฯ นายทฯ ชื่อไม่ยอมเสนอ 'บัญญัติ  
บรรทัดฐาน' รองนายทฯ ทั้งที่ชาวบ้านขอให้ 'ทองใบ  
ทองเป่าตี' ทนายแม่ไก่ไซไซเป็นประธาน พร้อมอาจระวีตั้ง  
อีก 6 คน

สถานการณ์ที่หมู่บ้านแม่บุญมั่นขึ้น 7 ต้นเขียนปกมุด  
ฝั่งตะวันออก อ.สิรินธร จ.อุบลราชธานี ผู้สื่อข่าวรายงานว่า  
เวลา 10.30 น.วันที่ 30 พ.ค.ตัวแทนเยาวชนจากหมู่บ้าน  
แม่บุญมั่นขึ้นร่วมกับสหพันธ์นิสิตนักศึกษาแห่งประเทศไทย  
(สนนท.) ร่วมกันจัดกิจกรรมแสดงละครล้อเลียน  
นายประภาส บุญอินดี รองผู้ว่าอุบลราชธานี โดยละคร  
ดังกล่าวย้อนเรื่องราวตั้งแต่สมัยเหตุการณ์ตุลา 2516 ครั้ง  
ที่จอมพลถนอม กิตติขจร และจอมพลประภาส จารุเสถียร  
เป็นรัฐบาลเช่นฆ่านักศึกษาประชาชน กระทั่งในยุครัฐ  
บาลชวน หลีกภัย เกิดเหตุการณ์ชุมนุมเรียกร้องของชาว  
ปากมุด นายประภาสได้สั่งการให้ใช้กำลังสลายผู้ชุมนุม  
ซึ่งช่วงท้ายของละครดังกล่าว ตัวแทนเยาวชนซึ่งแสดง  
เป็นชาวบ้านปากมุด ได้เคลื่อนไหวเรียกร้อง จนทำให้  
นายประภาสยอมแพ้ และถูกทำโทษด้วยการตีที่ก้น พร้อมกับ  
ตะโกนว่า อย่าทำร้ายชาวบ้าน สร้างความขบขันให้กับ  
ชาวบ้านที่นั่งดูอยู่เป็นจำนวนมาก

จากนั้นตัวแทนเยาวชนอ่านแถลงการณ์เรื่อง "ประ  
ภาสอำมหิตทำให้พ่อแม่ญาติพี่น้องของหนูทำร้ายกัน" ระบุ  
ว่า กว่า 1 ปีที่รอคอย ของการชุมนุมอย่างสงบโดยสมัชชา  
คนจน หมู่บ้านแม่บุญมั่นขึ้น รอคอยความจริงใจในการแก้  
ไขปัญหาจากรัฐบาล รอคอยความหวังว่ารัฐบาลจะดูแล  
ความเดือดร้อนของคนจน อย่างที่ควรจะทำ จนในที่สุด  
ต้องปฏิบัติการสันติวิธี มาชุมนุมที่ลานจอร์จโรบินสันไฟ  
ฟ้า เราทราบว่าขณะนี้มีการประกาศจากจังหวัดอุบลราช  
ธานี โดยนายประภาสว่าการชุมนุมของเรา จะทำให้หน้า  
ท่วมจังหวัดอุบลฯ และเกิดไฟฟ้านับ

นอกจากนี้มีการเรียกประชุมข้าราชการสังกัดกระ  
ทรวงมหาดไทย ระดับจังหวัด อำเภอ ตำบล และหมู่บ้าน  
ให้เขียนป้ายคำติดทุกหมู่บ้านว่าสนับสนุนเขียน คัดค้าน  
การเรียกร้องของสมัชชาคนจน เท่ากับให้ข้อมูลที่ไม่มี  
จริง ใ้ร้ายพวกเราเป็นการทำให้ประชาชนต้องเกลียดชัง  
และทะเลาะวิวาทต่อสู้กันเองในอนาคต ทั้งนี้ นายบัญญัติ  
บรรทัดฐาน รมว.มหาดไทย ได้ตกลงสัญญาไว้แล้วว่าจะ  
ไม่มีการใช้ความรุนแรงสลายการชุมนุม อีกทั้งมีการประ  
สานฝ่ายต่างๆ เพื่อหาทางแก้ไข โดยการตั้งกรรมการที่  
เป็นกลาง แต่ในหลายวันที่ผ่านมา มีการปลุกระดมมวลชน

มาใส่ร้ายป้ายสีพวกเราทุกวัน นำโดยข้าราชการระดับล่าง  
ของกระทรวงมหาดไทย และกพท.

ดังนั้นขอเรียกร้องต่อ นายบัญญัติให้ตรวจสอบการท  
งานของนายประภาสรวมทั้งสั่งการให้ยุติการเคลื่อนไหว  
ในลักษณะดังกล่าวโดยด่วน ไม่เช่นนั้น สิ่งที่มีการตกลง  
ไว้ก็จะเป็นเพียงสัญญาปากเปล่า หลอกพ่อแม่เรา ปากว่า  
ดาชยิบ เขาชวนได้รับความเจ็บปวดจากความไม่เป็น  
ธรรมที่เกิดขึ้นมาโดยตลอด หลายปีที่ผ่านมา คนเป็นพ  
นองต้องขัดแย้งต้องทะเลาะกัน แยกกันเพราะพ่อแม่อยู่คน  
ละฝ่าย จึงวอนให้รัฐบาลจริงจังในการแก้ไขปัญหา

ผู้สื่อข่าวรายงานว่า ระหว่างการแถลงข่าวมีการนำ  
ป้ายคำ เขียนข้อความว่า "ประกาศ รองผู้ว่าอุบลฯ อย่าทำ  
ร้ายหุม" นอกจากนี้วันเดียวกันนายดา หวังผล อายุ 70 ปี  
ชาวบ้านหุม 10 บ้านคอนขี้เฒ่า ค.คันไร่ อ.สิรินธร จ.  
อุบลฯ นำสื่อมวลชนเดินทางไปสำรวจหลักวัดระดับน้ำซึ่ง  
ปักอยู่ริมแม่น้ำมูลบ้านคอนสวรรค์ ค.โขงเขียม อ.โขง  
เขียม พบว่า ระดับน้ำดังกล่าว ยังสูงไม่ถึงระดับ 108 เมตร  
รทก.

นายดาเปิดเผยว่า กพท.เคยจ้างให้คนเป็นคนจระดับ  
น้ำ ภายหลังมีการสร้างเขื่อนปากมุดเมื่อปี 2535 ซึ่งพบว่า  
ระดับน้ำยังไม่เคยสูงถึงระดับ 108 เมตรรทก. แต่ทั้งนี้ก่อน  
ที่จะมีการสร้างเขื่อนเคยมีระดับน้ำสูง เนื่องจากเกิดฝนตก  
หนักในปี 2521 ทำให้ระดับน้ำท่วมสูงขึ้นมาริมคั้ง สร้าง  
ความเสียหายให้กับไร่นาบางส่วน แต่ยังไม่เคยเกิดเหตุน้ำ  
ท่วมขนาดหนักภายในจังหวัด

ผู้สื่อข่าวรายงานว่า วันเดียวกัน เวลา 15.00 น.ใน  
ส่วนของระดับน้ำบริเวณเขื่อนปากมุดด้านเหนือเขื่อน ซึ่ง  
มีมาตรวัดระดับน้ำติดอยู่บริเวณทางน้ำต้น ระบุว่า ระดับ  
น้ำอยู่ที่ 107.3 เมตร รทก. ขณะที่บริเวณประตูระบายน้ำมี  
การเปิดประตูปล่อยน้ำออก 3 บาน

ทางด้านการชุมนุมบริเวณหน้าทำเนียบรัฐบาล เวลา  
14.50 น.กลุ่มสมัชชาคนจน กว่า 200 คน เคลื่อนออกจาก  
ที่ชุมนุมบนถ.พระราม 5 ข้างทำเนียบรัฐบาล ไปยังหน้า  
ทำเนียบรัฐบาลฝั่งตรงข้ามสำนักงานคณะกรรมการข้าราชการ  
การพลเรือน

จากนั้นตัวแทนชาวบ้านได้อ่านแถลงการณ์ เรียกร้อง  
รัฐบาลหยุดเบียดเบียนเร่งตั้งกรรมการกลางแก้ไขปัญหา  
ระบุว่า จากปัญหาความเดือดร้อนของชาวบ้าน ซึ่งชุมนุม  
ที่ริมสันเขื่อนปากมุด จังหวัดอุบลราชธานีมานานกว่า 1  
ปี รัฐบาลยังไม่มีการดำเนินการแก้ไขปัญหาให้ จนทำให้  
กลุ่มผู้ชุมนุมยื่นคำแกลงเข้าไปชุมนุมในทำเนียบรัฐบาลใน  
วันที่ 28 พ.ค.ที่ผ่านมา

การประชุมหารือกับผู้แทนรัฐบาล คือ นายบัญญัติ  
บรรทัดฐาน รองนายกรัฐมนตรี และรมว.มหาดไทย ได้

ข้อสรุปเบื้องต้นว่า รัฐบาลจะเร่งตั้งกรรมการกลางขึ้นมา แก้ไขปัญหา และจะไม่ดำเนินการชุมนุมของชาวบ้าน จนกว่ากลุ่มผู้ชุมนุมยอมถอยออกจากทำเนียบรัฐบาล ซึ่งกรรมการกลางดังกล่าวจำเป็นต้องเป็นผู้ทรงคุณวุฒิ เป็นนักวิชาการที่ตั้งกมขอมรับว่าเป็นกลาง โดยไม่เป็นฝ่ายใดฝ่ายหนึ่ง และจำเป็นต้องมีอำนาจเต็มในการตัดสินใจได้ จากบทเรียนที่ผ่านมา คณะกรรมการที่ตั้งขึ้นจากผู้มีส่วนได้เสียในปัญหานี้ ไม่สามารถหาทางออกได้ เพราะค้างฝ่ายค้างขั้วกันว่าฝ่ายคนถูกต้อง หากรัฐบาลยังตีรวน โดยการดึงทั้งสองฝ่ายมาเผชิญหน้ากันอีกก็จะไม่สามารถแก้ไขปัญหามาได้ดังที่ผ่านม

อีกทั้งปัญหาที่จะพิจารณาก็มีการศึกษาจากคณะกรรมการวิชาการหลายต่อหลายชุดแล้ว จึงไม่มีความจำเป็นอันใดที่จะต้องมาเริ่มต้นใหม่อีก เช่น กรณีเขื่อนปากมูล มีการศึกษาของคณะนักวิชาการหลายต่อหลายชุด โดยเฉพาะคณะกรรมการเขื่อนโลกที่มีความเป็นกลาง ผ่านความเห็นชอบของรัฐบาลไทย การไฟฟ้าฝ่ายผลิตและชาวบ้านนั้น มีผลสรุปออกมาแล้ว แต่รัฐบาลกลับไม่ตัดสินใจ ความแนวทางผลการศึกษา จึงทำให้ปัญหาไม่ได้รับการแก้ไข

สมัชชาคนจนขอเรียกร้องให้รัฐบาลดำเนินการแต่งตั้งคณะกรรมการกลางที่เป็นผู้ทรงคุณวุฒิ เป็นนักวิชาการที่สังคมนิยมรับว่าเป็นกลาง โดยไม่มีเป็นฝ่ายใดฝ่ายหนึ่งร่วมเป็นกรรมการ ความพยายามของการไฟฟ้าฝ่ายผลิตที่จะเอาคนของการไฟฟ้า เข้าเป็นกรรมการแสดงให้เห็นว่าไม่เจตนาไม่แก้ไขปัญหา และกรรมการจำเป็นที่จะต้องมีความอำนาจเต็มในการตัดสินใจ เพื่อเร่งแก้ไขปัญหาโดยเร่งด่วนต่อไป

เรื่อง คณะกรรมการกลางแก้ไขปัญหามลพิษจากโรงงาน จากกรณีรัฐสภาโดย ท่านรองบัญญัติ บรรทัดฐาน ได้รับปากสมัชชาคนจน ว่าจะได้เร่งแต่งตั้งกรรมการเพื่อแก้ไขปัญหาคามข้อเรียกร้องของสมัชชาคนจน จำนวน 9 กรณี ปัญหา ในเครือข่ายหมู่บ้านแม่มนันยีน 1-7 และทางรัฐบาลได้คิดต่อมาให้ทางสมัชชาคนจนเสนอรายชื่อผู้จะเป็นกรรมการ

ขณะนี้ทางสมัชชาคนจนได้คิดต่อทาบถาม นักวิชาการผู้ทรงคุณวุฒิที่มีชื่อเสียง เชื้อถือได้ จำนวน 7 คน เพื่อให้เป็นคณะกรรมการกลาง ทำหน้าที่คล้าย อนุญาโตตุลาการ เพื่อดำเนินการแก้ไขปัญหาลงสู่ผู้เกี่ยวข้องอย่างรวดเร็ว ถูกต้อง และชอบธรรมแก่ทุกฝ่าย รวมทั้งสังคมไทยด้วย ดังมีรายชื่อต่อไปนี้ 1.นายทองใบ ทองเปาะดี วุฒิสมาชิก เป็นประธานกรรมการ 2.นายศรีจักร วัลลิโกดม นักวิชาการอาวุโส กรรมการ 3.นายสุธี ประศาสน์เศรษฐ์ อาจารย์คณะเศรษฐศาสตร์ จุฬาฯ กรรมการ 4.นางอุบลรัตน์ ศิริยุวศักดิ์ อาจารย์คณะนิเทศศาสตร์ จุฬาฯ กรรมการ 5.นายประกอบ วิโรจน์กุล อาจารย์คณะวิศวกรรมศาสตร์ มหาวิทยาลัยขอนแก่น กรรมการ 6.นายบัณฑิต อ่อนคำ นักวิชาการอิสระ 7.นายประภาส ปิ่นตบแต่ง อาจารย์มหาวิทยาลัยบูรพา กรรมการและเลขานุการ หากรัฐบาลขัดข้องหรือไม่เห็นด้วยประการใด จะต้องชี้แจงให้สาธารณชนเข้าใจได้ว่าบุคคลที่สมัชชาคนจนเสนอไปนั้นไม่เหมาะสมอย่างไร

นายบัญญัติ บรรทัดฐาน รองนายกรัฐมนตรี และรมว.มหาดไทย ให้สัมภาษณ์ภายหลังการประชุมกรมถึงการพิจารณาแต่งตั้งคณะกรรมการแก้ไขปัญหามลพิษว่า ขณะนี้กำลังอยู่ ผู้สื่อข่าวถามว่าทางสมัชชาคนจนได้เสนอรายชื่อคณะกรรมการ 7 คน มาให้พิจารณาแล้ว นายบัญญัติกล่าวว่า คนยังไม่ได้พบหน้าอำนาจ ปะติเศ รองเลขาธิการนายกฯ ที่เป็นผู้ประสานงานในเรื่องนี้

ด้านพล.อ.ชวลิต ยงใจยุทธ. ผู้นำฝ่ายค้าน หัวหน้าพรรคความหวังใหม่ กล่าวว่า เรื่องม็อบปากมูลนั้นไม่รู้ว่

รัฐบาลแก้ปัญหาอย่างไร ในขณะนี้ยังเป็นฝ่ายที่คิดแก้ไข โดยมองความทุกข์ของปวงประชาชน เป็นเป้าหมายหลักว่าต้องแก้ไขให้เสร็จให้ไ้ โดยเอาเรื่องกฎหมายมาเป็นเรื่องรอง อย่างไรก็ตามปัญหาการรวมกันรวมกันที่รัฐบาลไม่ลงมาทบทวนแก้ไขกับประชาชนแล้ว รัฐบาลมักจะแก้ปัญหาแบบให้พบหน้าไปวันๆ โดยไม่ยอมแก้ไขปัญหามาหน้าหน้า

วันเดียวกัน "นัทธ" หรือ พงษ์เทพ กระโดนชำนาญ นักร้องเพลงเพื่อชีวิตชื่อดัง เปิดเผยว่า วันเดียวกันนี้ คิดป็นเพลงเพื่อชีวิต อาทิ สุรชัย จันทิมาธร หรือ "หงา คาราวาน" นำทอง มงคล อุทก "ปู" พงษ์สิทธิ์ คำภีร์ มีการพูดคุยด้วยกัน จึงตัดสินใจว่าจะไปเยี่ยมชาวบ้านและแสดงดนตรีที่เขื่อนปากมูล เพื่อเป็นกำลังใจให้กับชาวบ้านปากมูลที่ต่อสู้มานาน โดยจะเดินทางไปในวันที่ 2 มิ.ย.นี้

นายสุรชัย จันทิมาธร หรือ "หงา คาราวาน" นักร้องเพลงเพื่อชีวิต กล่าวถึงการเดินทางไปเยี่ยมที่ชุมชนของชาวบ้านที่เขื่อนปากมูล ว่า เป็นการเดินทางไปเยี่ยมม็อบมีเจตนาในการให้กำลังใจ คงจะมีการเล่นดนตรีความอดทนภาพ เพราะคงไม่มีเครื่องเสียงในลักษณะคอนเสิร์ต

หงา คาราวาน กล่าวต่อไปว่า ในเรื่องรายละเอียดเนื้อหาและปัญหาต่างๆ นั้นคนคงไม่สนใจ แต่การไปเยี่ยมปากมูลนั้น ตั้งใจจะไปให้กำลังใจในเรื่องการต่อสู้ที่ซัดเขื่อนมานานหลายปี นอกจากนี้ยังไม่เห็นด้วยที่รัฐจะใช้กำลังเข้าจัดการกับชาวบ้าน เพราะน่าจะคุยกันเรื่อง ที่ผ่านมเคยเดินทางไปเยี่ยมม็อบปากมูลหลายหน บางครั้งไปตั้งแต้ยังไม่ได้มีการชุมนุมใหญ่

ด้าน "ปู" พงษ์สิทธิ์ คำภีร์ นักร้องเพลงเพื่อชีวิตอีกคนที่ตั้งใจจะไปเยี่ยมที่เขื่อนปากมูล กล่าวว่า ถือว่าไปเพื่อเยี่ยมเยือน ไปเพื่อให้กำลังใจ เพราะรับทราบปัญหาของชาวบ้านในระดับหนึ่ง แต่ไม่ได้คิดซึ่งมากนัก เพียงอยากให้กำลังใจ เนื่องจากเห็นด้วยกับการต่อสู้ เพราะเข้าใจว่าชาวบ้านเดือดร้อน ปัญหามักหมัมนานมาเป็นสิบปี แต่ไม่เห็นมีใครเข้าไปแก้ไข เหมือนไม่พยายามแก้ไข จะว่าไปแล้วการชุมนุมของชาวปากมูลถือว่ายาวนานมากกว่าหลายๆ ม็อบแสดงถึงความเดือดร้อนที่เกิดขึ้น

"ที่ผ่านมาก็เคยไปเยี่ยมม็อบปากมูลแล้ว 2 ครั้ง เหมือนไปเยี่ยมเยือนให้กำลังใจเพื่อน หนนี้คอนแรกว่าจะไปในวันที่ 28 พ.ค. ที่ผ่านม แต่พอดีที่หงามาชวนให้ไปพร้อมๆ กันเลยเลื่อนวัน ถึงที่สุดแล้วอยากให้เรื่องทั้งหมดจบกันด้วยสันติวิธีคือมีการพูดคุยเจรจากัน ไม่ควรใช้ความรุนแรง โดยเฉพาะอย่างยิ่งแผนม็อบชนม็อบมันเขยไปแล้ว ควรจะเลิกคิดซะที" ปู คำภีร์ กล่าว

ผู้สื่อข่าวรายงานว่า วันเดียวกัน เวลา 20.30 น.นายศิวะ แสงมณี ผู้ว่าอุบลราชธานี ได้จัดเลี้ยงอำลาสื่อมวลชนในจังหวัด ที่ห้องอาหาร โรงแรมศรีภุมล ก่อนจะเดินทางไปรับตำแหน่งรองปลัดกระทรวงมหาดไทย ในวันที่ 1 มิ.ย.นี้ โดยระหว่างการรับประทานอาหาร นายศิวะได้ขึ้นไปกล่าวบนเวทีเพื่ออำลาสื่อมวลชน นอกจากนี้ยังกล่าวถึงปัญหาเขื่อนปากมูลที่ยังมีการชุมนุมอยู่ในขณะนี้ หากใครคิดตามอ่านข่าวจากหนังสือพิมพ์จะพบว่าขณะนี้เขื่อนราษีไศลมีการเปิดประตูระบายน้ำเพื่อระบายน้ำออกจากเขื่อน ซึ่งสายน้ำดังกล่าว เป็นสายน้ำมูล ทำให้ประมาณในลำน้ำมูลที่ไหลมาที่จ.อุบลฯ มีประมาณเพิ่มขึ้น เพราะเขื่อนปากมูล ไม่สามารถเปิดประตูระบายน้ำได้ จะทำให้น้ำไหลท่วมไร่นาของประชาชน ที่อยู่สองฝั่งริมแม่น้ำมูล. และบึงจันระดับน้ำได้เพิ่มขึ้นมาอยู่ที่ 108 เมตร รทก. ซึ่งเป็นระดับที่ทพ.ควบคุม

นายศิวะกล่าวต่อว่า ปัญหาอีกปัญหาหนึ่งคือเรื่องไฟฟ้า เพราะบึงจันได้รับรายงาน ว่า เครื่องกำเนิดไฟฟ้าเขื่อนปากมูลเสียหาย และหยุดเดินเครื่องไปแล้ว 2 เครื่อง ส่วนเครื่องที่ 3 ก็กำลังมีปัญหา ทำให้เห็นว่าในระยะนี้ไฟฟ้าในเขต.อุบลราชธานี และจังหวัดใกล้เคียง มี

**ต่อ**

อาการไฟตกอยู่บ่อยครั้งขอให้สื่อมวลชนช่วยประชาสัมพันธ์เตือนให้ประชาชนเตรียมรับมือสถานการณ์ไฟตกและไฟดับที่อาจเกิดขึ้นได้

สำหรับนายสิวะ จะเดินทางไปรับตำแหน่งรองปลัดกระทรวงมหาดไทย โดยเดินทางในวันที่ 1 มิ.ย. เวลาประมาณ 18.00 น. ด้วยรถไฟจากอุบลราชธานีถึงกรุงเทพฯ

มหาวิทยาลัยเชียงใหม่  
Chiang Mai University

# กฟผ. อุ่นหยุดชุมชน ปากมูลย้ำเป็นอำนาจ

ชาวบ้านปากมูล ปฏิเสธเจรจากับ "อำนาจ ปะติเส" ย้ำจุดยืนเดิมพบ "นายกรัฐมนตรีคนเดียว" ด้านผู้ว่าการ ไฟฟ้าฝ่ายผลิตแห่งประเทศไทย เป็นห่วงปัญหาเขื่อนปากมูลยึดเยื้อ จะทำให้เสียประโยชน์ด้วยกันทั้งหมด

เป็นวันที่ 12 แล้ว ที่ชาวบ้านในนามของสมัชชาคนจน เดินทางเข้าไป ยึดสันเขื่อนปากมูล พร้อมกับยึด เครื่องจักรผลิตกระแสไฟฟ้าโครงการ เขื่อนปากมูลไว้ พร้อมเรียกร้อง ให้การไฟฟ้าฝ่ายผลิตแห่งประเทศไทย (กฟผ.) เปิดบานประตูเขื่อน ปล่อน้ำเพื่อให้ปลาเข้ามาวางไข่ตาม ฤดูกาลวางไข่

อย่างไรก็ตาม กฟผ.ก็ยืนยันกราน ที่จะไม่เปิดประตูระบายน้ำ โดยอ้าง เหตุผลว่า จะกระทบต่อการผลิต กระแสไฟฟ้าโดยรวมของประเทศ และชาวบ้านที่ได้รับผลกระทบจาก เขื่อนอื่นๆ จะชุมนุมประท้วงตามชาว บ้าน ที่ได้รับผลกระทบจากการสร้าง เขื่อนปากมูล

รายงานข่าวแจ้งว่า วันนี้ (28) นายอำนาจ ปะติเส รองเลขาธิการ นายกรัฐมนตรีฝ่ายการเมือง จะเดินทางไปเจรจากับชาวบ้านที่ยึดสันเขื่อน ปากมูลอยู่ แต่ชาวบ้านกลุ่มนี้ได้เคย

ปฏิเสธที่จะเจรจากับนายอำนาจมาก่อนหน้านี้แล้ว เพราะนายอำนาจเคยมีแนวคิดที่แตกต่างจากชาว ยืน และเห็นว่า นายอำนาจเป็นผู้ไม่มีอำนาจโดยตรงในการตัดสินใจ

ทั้งนี้ ชาวบ้านเขื่อนปากมูลต้องการหารือกับ นายชวน หลีกภัย นายกรัฐมนตรีคนเดียวเท่านั้น ซึ่งเมื่อคืนที่ผ่านมากลุ่มองค์กรพัฒนาเอกชน ที่ ประสานอยู่กับชาวบ้านปากมูล ได้มีการหารือกัน เกี่ยวกับเรื่องนี้พร้อมกับกล่าวตำหนินายกรัฐมนตรี ที่ไม่ยอมเดินทางไปพบกับชาวบ้าน

ทำไม่คนจนๆ อย่างชาวบ้านธรรมดา ชุมชุม ประหวังมานาน เรียกร้องให้นายกรัฐมนตรี เดินทางไปพบเจรจาด้วยกลับไม่ไปเจรจาด้วย ที่นาย ผู้ผลิตดี สิงหาปัด จากไอทีวีเข้าพบขอยื่นหนังสือเรียก ะร้องปัญหาบริษัทชินคอร์ป เข้าไปถือหุ้นในไอทีวีนา ยกๆ กลับผัดหน้าทาแบ่งหน้าแฉล้มรีบออกมาพบ หรืออย่างคนจากซีพีเดินทางเข้าไปทำเนียบ ก็ไม่

ลืเห็นต้องติดบัตร ยังเข้าไปได้" ตัวแทนชาวบ้าน กล่าว

สำหรับกรณีของเขื่อนราษีไศล จ.ศรีสะเกษ นั้น อยู่ในความรับผิดชอบของกระทรวง วิทยาศาสตร์เทคโนโลยีและสิ่งแวดล้อม มีนายพร เทพ เตชะไพบุลย์ รัฐมนตรีช่วยว่าการ กระทรวงวิทยาศาสตร์ แต่ที่ผ่านมาก นายพรเทพไม่ ่ค่อยจะให้ความสนใจเข้าไปเจรจากับชาวบ้าน นาย อาทิตย์ อุไรรัตน์ ในฐานะรัฐมนตรีว่าการกระทรวง วิทยาศาสตร์ จึงได้ติดต่อประสานงานไปยังองค์กร พัฒนาเอกชน ที่ประสานงานอยู่กับชาวบ้านที่ได้รับ กระทบจากการสร้างเขื่อนราษีไศล เพื่อเปิดโต๊ะ เสรจจากันถึงปัญหาที่เกิดขึ้น

อย่างไรก็ตาม จากการประสานกับชาวบ้าน ราษีไศล ชาวบ้านปฏิเสธที่จะเจรจากับนายอาทิตย์ เช่นกัน โดยยืนยันที่จะเจรจากับนายกรัฐมนตรีคน เดียวเท่านั้น

ด้านนายวิวัฒน์ ชลาชนน ผู้ว่าการ กฟผ. ให้ สัมภาษณ์ที่กรุงเทพฯ แสดงความเป็นห่วง ปัญหาการชุมนุมที่เขื่อนปากมูล โดยเห็นว่าปัญหา ต่างๆ น่าจะได้ข้อยุติโดยเร็ว เพราะ กฟผ.จำเป็นต้องเข้าไปปฏิบัติงาน เพื่อจ่ายกระแสไฟฟ้าให้กับ ประชาชนทั้งประเทศ ปัญหาเรื่องใดที่ยังไม่ชัดเจน ควรจะได้พูดจาทำความเข้าใจกัน หากไม่ให้ กฟผ.เข้าไปทำงาน จะทำให้เกิดความเสียหาย

ผู้ว่าการ กฟผ.กล่าวด้วยว่า ปัญหาที่ยังหาข้อ ยุติกันไม่ได้เกิดจากความเข้าใจที่ไม่ตรงกัน แต่จาก การที่ กฟผ.ได้สัมผัสกับประชาชน ก็มีคนจำนวนมากที่เข้าใจเพียงบางส่วนเกี่ยวกับกรณีของเขื่อน อื่นๆ และมารวมตัวอยู่ที่เขื่อนปากมูล เพราะเป็น สถานที่ที่มีการจัดกิจกรรมออกมา ที่อาจจะมีความ ขัดแย้งกับหน่วยงานของรัฐหรือรัฐบาลแต่ก็ไม่ควร จะใช้เงื่อนไขของเขื่อนปากมูล เพราะจะทำให้เสีย ประโยชน์ด้วยกันทั้งหมด



ตัวอย่างฝ้ายสนับสนุนจากหนังสือพิมพ์ทั้ง 5 ฉบับ



# ภัยเห็ด ป่ากมด ชดกรด สำรวจสอบ สวนพฤกษศาสตร์

มีมือป่ากมดคืบนำกรด พบว่ามีกรดนำเห็ดเข้าไปเต็ม แต่ขอนไม้ได้เพียง ขณะเดียวกัน ก็มีคนเอาขาค้นกรดเข้าไปวางไว้ใกล้ๆ ทำให้หอยมดคิดว่าขาค้นกรดชดเข้าไป อาการสาหัสยังไม่รู้สึกตัว กฟผ.ส่งตัวแพทย์ไปเยี่ยมพร้อมกับบอกเป็นกรณีตัวอย่าง อ้างเป็นเหตุผลที่ไม่ต้องการให้คนนอกเข้าไปในโรงไฟฟ้า อีกทั้งตั้งข้อสังเกตมีการนำกรดเข้าไปแสดงถึงวัตถุประสงค์ที่นำ

ส่งตัวอย่างอย่าง ขณะเดียวกัน มีมือเกษตรกรผู้เลี้ยงปลาเตรียมจัดการกับกลุ่มสมาชิกคนจน ทางด้านผู้ชุมนุมที่ฝ่ายรายชื่อลส่วนหนึ่ง โชคดีเตรียมรับทรัพย์สินค่าชดเชย แต่ รมช.วิทยาศาสตร์ฯ ชี้ปัญหายังไม่จบ

ที่เขื่อนป่ากมด จ.อุบลราชธานี กลุ่มสมาชิกคนจนยังคงชุมนุมประท้วงกันอย่างต่อเนื่อง แม้จะมีการตั้งคณะกรรมการกลางเพื่อแก้ไขปัญหาแล้วก็ตาม ผู้สื่อข่าวรายงานเมื่อวันที่ 12 มิ.ย. ว่า หน่วยงานที่เกี่ยวข้องได้เข้าไปหาข้อมูลเพื่อหาทางแก้ไข ขณะเดียวกัน พ.ต.ท.สิทธิศักดิ์ แสงจันทร์ รอง ผกก.ป. สภ.อ.สิรินธร ได้เข้าไปสืบสวนหาข้อเท็จจริงกรณีนายประสงค์ วิชาเทพ อายุ 58 ปี อยู่บ้านเลขที่ 28 ถนนชัยมงคล อ.พิบูลมังสาหาร หนึ่งในกลุ่มผู้ประท้วงที่คืบนำกรดเข้าไป ทำให้ได้รับบาดเจ็บสาหัสรักษาตัวอยู่ที่โรงพยาบาลสรรพสิทธิประสงค์ นั้นจากการสืบสวนทราบว่า เหตุเกิดภายในบริเวณที่ชุมนุมประท้วง ไม่ได้เกิดที่บ้านพักของนายประสงค์ แต่มีการปกปิดข้อเท็จจริง เนื่องจากเกรงว่าภาพรวมของผู้ประท้วงจะเสียหาย เพราะห้ามไม่ให้ตั้งสุรา

ในเบื้องต้นพบว่านายประสงค์ได้ซื้อเห็ดสีขาวเก็บไว้ได้เพียง ขณะเดียวกันก็มีคนนำขาค้นกรดไปไว้ใกล้ๆทำให้หอยมด ซึ่งเจ้าหน้าที่ตำรวจกำลังสืบสวนว่าใครเป็นผู้นำเข้าไปด้วยจุดประสงค์อะไร และเป็นการกลั่นแกล้งนายประสงค์หรือไม่ หากเป็นเช่นนั้นก็จะเข้าข่ายจงใจทำร้ายให้เกิดอันตรายถึงชีวิต และในคอนสายวันเดียวกัน ได้มีกลุ่มผู้เลี้ยงปลากระชัง ประมาณ 200 คน ไปชุมนุมกันที่หน้าศาลากลางจังหวัด ยื่นหนังสือคัดค้านข้อเสนองของกลุ่มสมาชิกคนจนที่ให้เปิดประตูระบายน้ำเป็นเวลา 5 ปี เพื่อให้ปลาวางไข่ เพราะจะทำให้ผู้ทำนาปรัง และเกษตรกรที่เลี้ยงปลากระชังได้รับความเดือดร้อน นอกจากนี้ ยังขอให้แก้ปัญหาการประท้วงที่เขื่อนป่ากมดโดยทำตามกฎหมาย มิฉะนั้นจะมีการรวมกลุ่มจัดการกับผู้ประท้วงต่อไป

ส่วนนายสุทิน ปัญญา มาก ผู้ช่วยผู้อำนวยการไฟฟ้าฝ่ายผลิตฯ ให้ความเห็นในเรื่องนี้แก่ผู้สื่อข่าวว่า การนำกรดเข้าไปในที่ชุมนุมถือว่าเป็นเรื่องผิดปรกติมาก เพราะเป็นอันตราย เหตุที่เกิดขึ้นตัวอย่าง

กฟผ.เห็นใจคิดว่าทำไม กฟผ.ถึงไม่ต้องการให้บุคคลภายนอกเข้าไปในโรงไฟฟ้า ย้ำว่าให้คนมาใกล้คนจน นกกระเรียนไม่ได้ไปเยี่ยมคนเจ็บ 2. ข้อกล่าวหาที่ต้องในเครื่องทวงหนี้ใจ ส่วนนายแพทย์ โชคชวง ผู้ตรวจการฝ่ายประชาสัมพันธ์ กฟผ.ยืนยันว่าไม่มีการเขาสบาย ผู้ชุมนุมแน่นอน มีเพียงการเตรียมพร้อมที่จะเข้าบำรุงรักษาโรงไฟฟ้ารวม 17 ขั้นตอน หากผู้ชุมนุมย้ายออกไป

นอกจากนี้ ยังจะมีการปล่อยก๊าซมีเทนใน จำนวน 1 ล้านตัวที่เขื่อน เพื่อส่งเสริมการประมงน้ำจืด

นอกจากนี้ น.ล.ชนะพันธุ์ คุณากร รองผู้อำนวยการไฟฟ้าฟ้างน้ำ กฟผ. ได้เสนอข้อเสนอก่อนคณะกรรมการกลางระบือปัญหาสำคัญ 3 เรื่องคือ หนึ่ง ขอให้ผู้ประท้วงออกจากพื้นที่เขื่อนเพื่อ กฟผ. จะเข้าซ่อมบำรุงโรงไฟฟ้า ข้อสองคือ ตามที่สมาชิกคนจนต้องการให้มีประตูระบายน้ำนั้น ไม่สามารถทำได้เพราะจะเกิดภัยแล้งมากกว่า เช่น ผลผลิตที่ควรได้เรื่องการผลิตไฟฟ้า ผลกระทบคืออยู่ที่เหนือเขื่อนและพื้นที่การเกษตรกว่า 4 หมื่นไร่ จะเสียหาย เรื่องสุดท้าย เป็นกรณีบันไดปลาโจนนั้นสามารถใช้งานได้จริงตามรายงานของสถาบันประมงน้ำจืด แต่เนื่องจากมีการปิดกั้นไม่ให้ปลาขึ้นไปวางไข่ เพราะมีการค้ำจับปลาบริเวณแก่งตะนะ ทำให้ขณะนี้เกิดปัญหาใช้การไม่ได้ ส่วนเรื่องที่ว่า การสร้างเขื่อนทำให้แม่น้ำโขงประชาชนลงไปอาบน้ำแล้วเป็นโรคผิวหนังนั้น นายแพทย์สยาม ประสานพิมพ์ ผู้อำนวยการโรงพยาบาลสิรินธร และ นายแพทย์บรรพต พิษญาสาริต ผู้อำนวยการโรงพยาบาลโขงเจียม เปิดเผยว่า ที่ผ่านมายังไม่พบว่ามีโรคผิวหนังระบาดจากการใช้น้ำในแม่น้ำมูลทั้งในพื้นที่ อ.โขงเจียม และ อ.สิรินธร

โฆษณา

เฉลิมฉลอง 2000 วันจันทร์ที่ 19 มิถุนายน พ.ศ. 2543

# คืนภารกิจให้เขื่อนป่าสักชลสิทธิ์

จากการที่กลุ่มสมัชชาคนจนได้จัดการชุมนุมบริเวณสันเขื่อนป่าสักชลสิทธิ์ตั้งแต่วันที่ 23 มีนาคม 2542 เพื่อยื่นข้อเรียกร้อง 16 ข้อต่อรัฐบาล ต่อมาในวันที่ 15 พฤษภาคม 2543 กลุ่มผู้ชุมนุมได้เข้ามายึดพื้นที่โดยรอบอาคารโรงไฟฟ้าเขื่อนป่าสักชลสิทธิ์ และห้ามเจ้าหน้าที่ ค.ป.ท. เข้าไปตรวจสอบบำรุงรักษาเครื่องผลิตไฟฟ้าตามปกติ ในวันที่ 23 พฤษภาคม 2543 กพผ. ได้ยื่นหนังสือต่อแกนนำผู้ชุมนุม เพื่อเข้าทำการบำรุงรักษาแต่ได้รับการปฏิเสธ ในช่วงเวลานั้นเครื่องกำเนิดไฟฟ้า 2 เครื่องหยุดเดินโดยอัตโนมัติ เนื่องจากแปรปรวน ไม่สามารถใช้งานได้ และเกิดการอุดตันที่บานประตูรับน้ำเข้าโรงไฟฟ้า ในวันที่ 31 พฤษภาคม 2543 กพผ.จำเป็นต้องหยุดเดินเครื่องผลิตที่ที่เหลืออีก 2 เครื่อง เพราะการเดินเครื่องโดยมิได้บำรุงรักษาก่อให้เกิดความเสียหายรุนแรงต่อเครื่องกำเนิดไฟฟ้า

มีต่อ

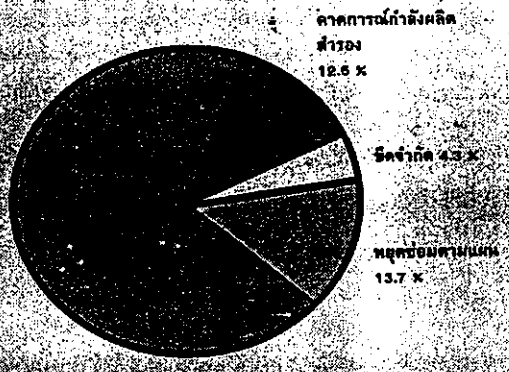


สมาชิกคนจนบุกกรุกยึดเขตหวงห้ามที่เขื่อนปากมูล

ค่าครองชีพของประชาชน ประจำปี ๒๕๔๓

กำลังผลิตของ กฟผ.	10,304.50
กำลังผลิตของบริษัท ผลิตไฟฟ้าจากถ่านหิน	2,056.00
กำลังผลิตที่ซื้อจาก IPP - เกิน-ดีเอ็นบี	3,214.00
หน่วยเช่า	126.00
กำลังผลิตที่ซื้อจาก SPP ประเภท FIRM	1,433.40
กำลังผลิตรวม	20,134.00
PLANT DERATE (การลดลงของกำลังผลิตเนื่องจากความเสียหาย)	1,860.00
กำลังผลิตที่ใช้งานได้	18,274.00
PLANT OUTAGE (การหยุดของระบบ)	2,751.00
กำลังผลิตพร้อมจ่าย	16,517.00
ค่าการดำเนินงานไฟฟ้าสูงสุด	14,000.00
ค่าการดำเนินงานผลิตสำรอง	2,517.00
ค่าของพลังงานไฟฟ้าสูงสุด	17.98

ความพร้อมจ่ายไฟฟ้า



คิดร้อยละบนฐานของกำลังผลิตพร้อมจ่าย



สภาพหน้าเอื้อทวม..ผลกระทบจากโรงไฟฟ้าต้องหยุดเดินเครื่อง

# ผลกระทบจากการหยุดเดินเครื่องโรงไฟฟ้าปากมูล



กลุ่มผู้ชุมนุมโยนหินลงหน้าตัวเขื่อน

โรงไฟฟ้าเขื่อนปากมูลเป็นโรงไฟฟ้าประเภทเดินเครื่องในช่วงความต้องการใช้ไฟฟ้ามากในแต่ละวัน (Peak Load Plant) กำลังผลิตติดตั้ง 136 เมกะวัตต์ ประกอบด้วยเครื่องกำเนิดไฟฟ้า 4 เครื่องกำลังผลิตเครื่องละ 34 เมกะวัตต์ สามารถผลิตพลังงานไฟฟ้าได้ 280 ล้านหน่วยต่อปี โรงไฟฟ้าปากมูลมีลักษณะพิเศษเช่นเดียวกับโรงไฟฟ้าพลังน้ำทุกแห่ง คือ สามารถปรับ

การจ่ายกำลังไฟฟ้าตามความต้องการที่เพิ่มขึ้นในช่วงสั้นๆ ระหว่างที่มีการใช้ไฟฟ้ามากในแต่ละวัน เสริมสร้างความมั่นคงแก่ระบบ ไฟฟ้าในภาคตะวันออกเฉียงเหนือ ซึ่งในภาคนี้มีความต้องการใช้ไฟฟ้า 6,693 เมกะวัตต์ แต่มีกำลังผลิตไฟฟ้าติดตั้ง 1,294 เมกะวัตต์

ปัจจุบัน ระบบผลิตไฟฟ้าของประเทศมีกำลังผลิตติดตั้งรวม 20,134 เมกะวัตต์ เป็นกำลังผลิตพร้อมจ่าย 16,517 เมกะวัตต์ มีกำลังผลิตสำรอง 2,517 เมกะวัตต์ หรือร้อยละ 17.98 การหยุดเดินเครื่อง ทำให้กำลังผลิตสำรองไฟฟ้าของประเทศลดต่ำลงมีการสูญเสียในระบบส่งมากขึ้น ตลอดจนมีความเสี่ยงต่อการเกิดไฟฟ้าดับในบางพื้นที่

ในด้านเศรษฐกิจการหยุดเดินเครื่องโรงไฟฟ้าเขื่อนปากมูล ทำให้สูญเสียการผลิตไฟฟ้ามูลค่าวันละ 6 ล้านบาท และต้องผลิตจากโรงไฟฟ้าที่ใช้ น้ำมันมาทดแทนคิดเป็นมูลค่าเชื้อเพลิงวันละกว่า 1.2 ล้านบาท รวมทั้งต้องซื้อไฟฟ้าจากประเทศลาวเพิ่มขึ้น คิดเป็นมูลค่าวันละอีก 6 ล้านบาทด้วย นอกจากนี้ การหยุดระบายน้ำผ่านเครื่องผลิตไฟฟ้าและไม่สามารถตรวจสอบการทำงานของประตูระบายน้ำ (Spillway Gate) อาจมีผลต่อการควบคุมระดับน้ำในแม่น้ำมูลเพื่อวัตถุประสงค์อื่นด้วย เช่น เกษตรกรรม การเลี้ยงปลาในกระชัง การท่องเที่ยว และการป้องกันอุทกภัยโดยเฉพาะอย่างยิ่งหากเกิดภาวะ ฝนตกหนักติดต่อกันหลายวัน

ปัจจุบัน รัฐบาลได้แต่งตั้งคณะกรรมการเพื่อแก้ไขปัญหาตามข้อเสนอของสมัชชาคนจนแล้ว ซึ่งเป็นแนวทางในการหาข้อยุติต่อไป จึงขอวิงวอนให้ผู้ชุมนุมได้เข้าใจถึงความจำเป็นและภารกิจของกฟผ. ที่มุ่งหวังประโยชน์สุขและการพัฒนาเศรษฐกิจและสังคมมาสู่ประชาชนและประเทศมาโดยตลอด และหวังว่า กฟผ. และสมัชชาคนจนจะได้ร่วมมือสมานฉันท์ เพื่อร่วมกันหาทางออกในกรณีแก้ไขปัญหาที่ดีที่สุด บนพื้นฐานของความเข้าใจและมองปัญหาในภาพกว้าง ทั้งนี้เพื่อให้เขื่อนปากมูลกลับมาดำเนินการกิจการเพื่อผลประโยชน์ของประเทศชาติต่อไป

มีต่อ

# ประกาศ

การไฟฟ้าฝ่ายผลิตแห่งประเทศไทย  
เรื่อง ร่างรายงานผลการศึกษารวมขององค์การเขื่อนโลก

ตามที่ได้มีกสมบคตและองค์การบางแห่งของข้อมูลผลการศึกษาของ องค์การเขื่อนโลก (WORLD COMMISSION ON DAM WCD) ซึ่งเป็นองค์กรเอกชน ไม่ใช่นาการโลก) ได้นำเสนอข้อมูลและความคิดเห็นต่อสมวลชนและสามารถเห็นโดยทั่วไปในขณะนี้

การไฟฟ้าฝ่ายผลิตแห่งประเทศไทย (กฟผ.) ขอเรียนชี้แจงให้ทราบว่า องค์การเขื่อนโลกได้ถอนตัวจาก กฟผ. ทำการศึกษาของกฟผ.เมื่อต้นปี 2542 โดย กฟผ. ได้ให้ความร่วมมืออย่างเต็มที่ และขณะนี้อยู่ระหว่างการศึกษาคำแนะนำการก่อสร้างได้กำหนดขึ้น และทางองค์การเขื่อนโลกได้แจ้ง กฟผ. ความจกหมายขององค์การเขื่อนโลก ลงวันที่ 24 พฤษภาคม 2543 ว่าการจัดทำรายงานฉบับสมบูรณ์ที่จะเผยแพร่ต่อสาธารณะได้ ก็คือเมื่อมีความเห็นของ กฟผ. ต่อรายงานฉบับนี้รวมอยู่ด้วยแล้ว ซึ่งขณะนี้อยู่ระหว่างการจัดทำรายงานฉบับสมบูรณ์

ดังนั้น การนำข้อความหรือข้อมูลส่วนใดส่วนหนึ่งจากรายงานดังกล่าวมาใช้ในการอ้างอิงเพื่อประโยชน์ใดๆ ก็ตามเป็นการไม่ถูกต้องทางวิชาการ เนื่องจากรายงานดังกล่าวเป็นเพียงผลจกรรวบรวมข้อมูลเบื้องต้นของผู้รับจ้างทำการศึกษาเท่านั้น องค์การเขื่อนโลกยังต้องมีการตรวจสอบความถูกต้องและความน่าเชื่อถือของรายงานก่อน องค์การเขื่อนโลกจึงจะยอมให้นำไปอ้างอิงได้

อนึ่ง ขณะนี้ กฟผ. ก็ยังไม่ได้รับร่างรายงานฉบับสุดท้าย (Draft final report) ดังกล่าวจากองค์การเขื่อนโลกแต่อย่างใด จึงประกาศมาเพื่อทราบโดยทวกร

การไฟฟ้าฝ่ายผลิตแห่งประเทศไทย  
19 มิถุนายน 2543

## จดหมายแปล

## จดหมายจากองค์การเขื่อนโลก



World Commission on Dams Secretariat  
17 Rue de la Loi  
1049 Luxembourg  
Tel: +352 22 21 48 4000  
Fax: +352 22 21 48 4020  
http://www.wcd.org

Mr Praditwan Kan Oon  
Chairman  
Authority of the Port  
No. 37 One  
Maha Vajiravong Road  
Pattaya  
Bangkok  
THAILAND 10180

Dear Mr Praditwan Kan Oon

During the past few weeks we have received a number of press articles and statements on the part of the dam industry in Thailand.

As you are aware the World Commission on Dams has now completed a nine month study of the dam industry in Thailand in order to better understand the history and performance of the dam industry in the current areas of dispute concerning its subsequent operation.

In recent weeks the draft version of the report has been used in press articles, press releases and correspondence to international organizations on numerous occasions and issues. This has occurred despite the fact that this is a draft report intended for review and comment which the Commission has neither accepted nor released as a final version to date. On each page of the draft there is a clear statement that this is a draft of the report which is not for circulation or distribution.

The WCD has shared draft versions of the report with all stakeholder groups in Thailand in order to ensure that what is written in the report is accurate and where disagreements may arise are documented in an appropriate form. The Commission's request to first allow it to complete its work before the report becomes a reference point in the public domain was made at the request of the Commission's commitment to its open and transparent study process. Copy draft versions of the report are only intended to be used for the purpose of providing comments to the Commission. The WCD does not intend to use the report as a source of information for the public. In the case with all cost studies commissioned by the WCD around the world, in terms of the WCD they remain drafts that are being prepared and assessed for accuracy and balance by the Commission. They will be released as final documents when the Commission has completed its work.

The debate in Thailand about dams and PFT has in particular may have served if the Commission's report did not become just another "weapon" in the public arena, but rather, an opportunity for all sides to meet and assess the validity of the report's findings and together develop strategies for resolving the current issues of controversy. It is a large we agree to all stakeholders and groups currently involved in the debate about the PFT dam.

With my best wishes

(This is an email version of the original letter text)

Achille Buisson  
Secretary General

cc: WCD PFT Main Study Team Members  
SEARIN  
EGAT  
World Bank

คุณประสิทธิ์พร กาพ่อนศรี  
ผู้อำนวยการกลุ่มสมัครชาคนจน  
และที่ 99 ชั้น 3 ถนนนครสวรรค์  
ปทุมธานี กทม. ประเทศไทย 10100

9 มิถุนายน 2543

เรียนคุณประสิทธิ์พร กาพ่อนศรี

ในช่วง 2 - 3 อาทิตย์ที่ผ่านมา องค์การเขื่อนโลกได้รับบทความจากหนังสือพิมพ์และนิตยสารการณึ่งเรื่องเขื่อนปากมูลจำนวนมากฉบับซึ่งกล่าวถึงประเด็นข้อขัดแย้งหลักระหว่างสถาบันและกลุ่มต่างๆ ในประเทศไทย

ตามที่ท่านทราบดีว่า เมื่อปีที่ผ่านมานี้ องค์การเขื่อนโลกได้ดำเนินการศึกษาเรื่องเขื่อนปากมูลเป็นกรณีศึกษา เพื่อให้เข้าใจความเป็นมาตลอดจน ผลการดำเนินงานของเขื่อนรวมทั้งประเด็นข้อพิพาทต่างๆ อันเนื่องจากการดำเนินงานดังกล่าวของเขื่อนปากมูล

ในหลายอาทิตย์ที่ผ่านมา ได้มีการนำรายงานฉบับร่าง (โดยผู้รับจ้างทำการศึกษาขององค์การเขื่อนโลก) ไปใช้กล่าวอ้างในบทความในหนังสือพิมพ์ ข่าวแจกสื่อมวลชน และ ในเอกสารโต้ตอบต่างๆ ที่มีไปถึงองค์กรสากลต่างๆ ในหลายโอกาสและหลายประเด็น เหตุการณ์เช่นนี้เกิดขึ้น ทั้งๆที่รายงานดังกล่าวเป็นรายงานฉบับร่างซึ่งได้เขียนเพื่อพิจารณาและขอความเห็นจากผู้เกี่ยวข้อง ซึ่งจนถึงขั้นขององค์การเขื่อนโลกยังมีได้ยอมรับ และยังไม่ได้เผยแพร่เป็นรายงานฉบับสมบูรณ์ออกสู่สาธารณะ

องค์การเขื่อนโลกได้พิจารณารายงานฉบับร่างดังกล่าวร่วมกับกลุ่มผู้เกี่ยวข้องเขื่อนปากมูล (องค์การเขื่อนโลก) ทุกกลุ่มในประเทศไทย เพื่อห้มั่นใจว่ารายงานที่เขียนนั้นมีความถูกต้อง และในส่วนที่ยังเป็นข้อขัดแย้งก็จะมีเอกสารประกอบ โดยจะทำเป็นเอกสารที่มีรูปแบบที่เหมาะสม องค์การเขื่อนโลกขอให้องค์กรฯ ได้จัดทำรายงานให้แล้วเสร็จสมบูรณ์ก่อนที่จะนำไปเป็นสื่ออ้างอิงในที่สาธารณะ

ตามที่ได้อ้างอิงว่า จะกระทำไปด้วยเจตนาที่มีขัดด้วยกระบวนการศึกษาที่เปิดเผยและโปร่งใส การนำรายงานฉบับร่างไปกล่าวอ้างไม่เพียงเป็นการขัดต่อความเพียรพยายามขององค์การฯ เท่านั้น ยังเป็นการขัดต่อวัตถุประสงค์ขององค์การด้วย แต่ยังไม่ก่อให้เกิดประโยชน์ เนื่องจากฉบับร่างนี้ใช้ความเห็นของ WCD เป็นเพียงฉบับที่จัดทำโดยผู้รับจ้างทำการศึกษาให้ WCD เท่านั้น เช่นเดียวกับที่ทั่วโลกกำลังดำเนินการโดยองค์การเขื่อนโลก ในส่วนขององค์การเขื่อนโลก ขณะนี้ยังมีร่างรายงานต่างๆ ที่องค์การฯ กำลังทำการประเมินและศึกษาหาบทวนอย่างละเอียดรอบคอบเพื่อความถูกต้องและเที่ยงตรง รายงานนี้จะเผยแพร่เป็นเอกสารสมบูรณ์เมื่อองค์การฯ ได้ทำการศึกษาค้นคว้าแล้วเสร็จสิ้นแล้ว

กรณีพิพาทเกี่ยวกับเรื่องเขื่อนต่างๆ ในประเทศไทย โดยเฉพาะเขื่อนปากมูลอาจเป็นประโยชน์มากที่สุด หากรายงานขององค์การเขื่อนโลกมีได้ ถูกนำมาใช้เป็น "เครื่องมือในทางการเมือง" แต่ควรจะนำมาใช้เป็นโอกาสสำหรับทุกฝ่ายที่จะได้ปรึกษาและร่วมกันประเมินความเป็นไปได้จากผลการศึกษาของรายงานดังกล่าว และ ร่วมกันพัฒนาหาแนวทางยุติปัญหาข้อขัดแย้งต่างๆ ที่มีอยู่ องค์การเขื่อนโลกหวังว่าด้วยจดหมายนี้ องค์การฯ จะได้แสดงแนวทางขององค์การฯ ให้แก่สถาบันและกลุ่มต่างๆ ทุกกลุ่มที่มีส่วนเกี่ยวข้องในข้อพิพาทเรื่องเขื่อนปากมูล ได้รับทราบอย่างชัดเจนแล้ว

ด้วยความปรารถนาดี  
(ข้อความทั้งหมดนี้เป็นฉบับอีเมลของจดหมายต้นฉบับที่จัดส่งมาแล้ว)  
เดนิม สไตเนอร์  
เลขาธิการ

สำเนา: สมาชิกงานศึกษา  
ขององค์การเขื่อนโลก เรื่องเขื่อนปากมูล  
SEARIN  
กฟผ.  
ธนาคารโลก



ต่อ

ตารางแสดงความต้องการกำลังไฟฟ้าสูงสุดและกำลังผลิตติดตั้งของระบบไฟฟ้าภาคตะวันออกเฉียงเหนือ

ปีงบประมาณ 2537-2543

ปีงบประมาณ	ความต้องการพลังไฟฟ้าสูงสุด (เมกะวัตต์)	กำลังผลิตติดตั้ง (เมกะวัตต์)
2536	1,018.2	719.3
2537	1,130.4	934.3
2538	1,288.8	954.3
2539	1,443.1	954.3
2540	1,617.0	954.3
2541	1,693.2	1,168.3
2542	1,651.1	1,294.3
2543	1,687.8	1,294.3
สูงสุด	1,693.2	1,294.3

การประชุมและบุกยึดโรงไฟฟ้าเขื่อนปากมูล



กลุ่มผู้ชุมนุมสร้างที่ปักบนตัวเขื่อน

ตารางแสดงการผลิตพลังงานไฟฟ้าจากโรงไฟฟ้าเขื่อนปากมูล

ปีงบประมาณ 2537-2543

ปีงบประมาณ	พลังงานไฟฟ้า (ล้านหน่วย)	Plant Factor %	ทดแทนการใช้น้ำมันเป็นเชื้อเพลิง						รวมค่าใช้จ่าย (ล้านบาท)
			น้ำมันเตา			น้ำมันดีเซล			
			(ล้านหน่วย)	(ล้านลิตร)	(ล้านบาท)	(ล้านหน่วย)	(ล้านลิตร)	(ล้านบาท)	
2536	-	-	-	-	-	-	-	-	-
2537	38.7	-	22.4	5.5	15.6	16.3	4.3	30.3	45.9
2538	216.3	18.15	80.0	19.7	66.7	136.2	30.9	210.1	276.7
2539	282.3	23.69	146.5	36.0	129.5	135.8	30.5	222.8	352.3
2540	346.0	29.04	210.2	51.7	202.7	135.8	30.9	242.1	444.8
2541	245.7	20.62	109.9	27.0	121.1	135.8	31.4	268.1	389.2
2542	301.3	25.29	165.5	39.2	157.3	135.8	30.8	229.4	386.8
2543*	201.9	29.06	201.9	49.5	324.0	0.0	0.0	0.0	324.0
รวม	1,632.2	-	936.5	228.6	1,017.0	695.7	158.8	1,202.7	2,219.7



การไฟฟ้าฝ่ายผลิตแห่งประเทศไทย



เรียน บรรณาธิการหนังสือพิมพ์ "มติชนรายวัน"

อ้างถึง หนังสือพิมพ์ "มติชน รายวัน" ฉบับประจำวัน ที่ 8 มิถุนายน 2543

จากการที่หนังสือพิมพ์ "มติชน รายวัน" ฉบับประจำวันพฤหัสบดีที่ 8 มิถุนายน 2543 ที่อ้างถึงได้ตีพิมพ์เผยแพร่บทความเรื่อง "ความจริงที่ควรเรียนรู้จากจากกรณีปากมูล" โดยผู้ใช้นามว่า "กฤษฎีกาบุญชัย" จากโครงการฟื้นฟูชีวิตและธรรมชาติ ซึ่งในบทความดังกล่าวได้กล่าวถึงการไฟฟ้าฝ่ายผลิตแห่งประเทศไทย(กฟผ.) เกี่ยวกับกรณีราษฎรกลุ่มหนึ่งได้เข้ายึดเขื่อนปากมูล เพื่อให้ปฏิบัติตามข้อเรียกร้องโดยบทความดังกล่าวได้พยายามชี้แนะให้อ่านเข้าใจว่า กฟผ.เป็นผู้สร้างความเท็จในกรณีให้ข้อมูลแก่สาธารณชนในด้านต่างๆ เกี่ยวกับเรื่อง

กฟผ. ได้พิจารณาแล้ว เห็นว่าบทความดังกล่าวกลาดเคลื่อนจากข้อเท็จจริงอยู่หลายส่วนและเป็นข้อเขียนที่ได้อคติ ซึ่งอาจทำให้สาธารณชนเกิดความเข้าใจผิดคือ กฟผ.ซึ่งเป็นหน่วยงานของรัฐ จึงใคร่ขอชี้แจงข้อเท็จจริงเพื่อความเข้าใจที่ถูกต้องดังนี้

1.ปัญหาข้อขัดแย้งเกี่ยวกับการก่อสร้างเขื่อนปากมูลนั้น ได้เริ่มตั้งแต่ กฟผ.ได้เข้าไปดำเนินการสำรวจขั้นสุดท้ายหลังจากที่ได้รับโอนโครงการจากการพลังงานแห่งชาติมาตั้งแต่ปี พ.ศ.2522 โดยมีข้อร้องเรียนเรื่องการทำลายป่าไม้และแหล่งโบราณวัตถุ, โรคพยาธิใบไม้ในเลือด, บันไคปลาโจนไม่ได้ผล, ขอบที่ดินทำกิน 15 ไร่ และขอค่าเสียหายจากการประมง รวมทั้งค่าทดแทนด้านที่ดินและทรัพย์สิน เป็นต้น

2.จากข้อเดือดร้อนของราษฎรที่ได้รับผลกระทบจากการก่อสร้างเขื่อนนี้ รัฐบาลโดย กฟผ.ได้พิจารณาให้ความร่วมมือในรูปของคณะกรรมการ โดยรัฐบาลได้แต่งตั้งหน่วยงานและบุคคลที่เกี่ยวข้องมาพิจารณา เพื่อให้เกิดความเป็นธรรมมากที่สุด และคณะกรรมการพิจารณาค่าทดแทนฯนี้ มีผู้ราชการจังหวัดอุบลราชธานี เป็นประธาน ส่วนคณะกรรมการพิจารณาค่าช่วยเหลือเกษตรกรประมงมีนายปลอดประสพ สุรัสวดี อธิบดีกรมประมง(ในขณะนั้น) เป็นประธาน

คณะกรรมการช่วยเหลือราษฎรที่ได้รับผลกระทบได้พิจารณาให้ความช่วยเหลือราษฎรที่ได้รับผลกระทบมาตั้งแต่เริ่มก่อสร้างเขื่อนมาจนกระทั่งถึงเดือนเมษายน 2543 รวมเป็นเงินทั้งสิ้น 989,472,111.80 บาท จากรายการ 6,176 รายการ

3.ในด้านพลังงานไฟฟ้าที่ผู้เขียนกล่าวว่า กฟผ.มีกำลังผลิตสำรองอยู่ที่ 5,000 เมกะวัตต์ หรือ 1 ใน

ของกำลังผลิตทั้งหมดนั้นจะไม่คิดผลจากโรงไฟฟ้าของมาซิออนปากลัดก็จะไม่ถึงผลกระทบต่อจังหวัดอุบลราชธานีและจังหวัดใกล้เคียง เนื่องจากมีระบบขนถ่ายเขื่อนแบบ สามารถโยกย้ายไฟฟ้าไปใช้ได้ทุกจุด

กฟผ.ชี้แจงในเรื่องดังกล่าวนี้ว่ากำลังผลิตคิดจบรวมของระบบผลิตไฟฟ้าของประเทศเท่ากับ 20,134 เมกะวัตต์(ข้อมูล ณ วันที่ 8 มิถุนายน พ.ศ.2543) หักลบด้วยขีดจำกัดการจ่ายไฟฟ้าต่ำกว่าค่าสูงสุด (Plant Derate) 860 เมกะวัตต์ และการหยุดซ่อมตามแผน(Plant Outage) 2,757 เมกะวัตต์ ทำให้มีกำลังผลิตพร้อมจ่ายทั้งสิ้น 16,517 เมกะวัตต์ ขณะที่

มีความต้องการไฟฟ้าในแต่ละวันราว 14,000 เมกะวัตต์ โดยมีกำลังผลิตสำรอง 2,517 เมกะวัตต์ หรือร้อยละ 17.98 ดังนั้นตามที่ผู้เขียนบทความกล่าวว่า มีไฟฟ้าสำรองถึง 5,000 เมกะวัตต์ จึงเป็นความเข้าใจที่คลาดเคลื่อน

กำลังผลิตสำรองดังกล่าวอยู่ในเกณฑ์มาตรฐานของประเทศและของสากลที่กำหนดไว้ร้อยละ 25 เหตุผลที่ต้องมีการกำหนดเกณฑ์มาตรฐานสำรองเนื่องจากหากมีโรงไฟฟ้าขนาดใหญ่หยุดเครื่องกะทันหันจะทำให้ระบบผลิตไม่ได้รับความกระทบกระเทือนหรือกระทบกระเทือนน้อยที่สุด

นอกจากนี้ โรงไฟฟ้าในระบบผลิตประกอบด้วยโรงไฟฟ้า 2 ประเภท คือโรงไฟฟ้าที่เดินเครื่องเป็นโรงไฟฟ้าฐาน(Base Load Plant) และโรงไฟฟ้าที่เดินเครื่องในช่วงความต้องการสูง(Peak Load Plant) ซึ่งแต่ละชนิดจะมีลักษณะทางเทคนิคต่างกัน โดยโรงไฟฟ้าฐานได้แก่โรงไฟฟ้าพลังความร้อนทั่วไปจะเดินเครื่องตลอดวันเต็มกำลังการผลิต แต่โรงไฟฟ้าที่เดินเครื่องในช่วงความต้องการสูงจะเดินเพียงวันละ 4-5 ชั่วโมง และต้องสามารถปรับลดเพิ่มการจ่ายไฟฟ้าขึ้นลงโดยรวดเร็ว เช่น โรงไฟฟ้าพลังน้ำ และโรงไฟฟ้าก๊าซเทอร์ไบน์ ซึ่งในระบบผลิตของประเทศไทยมีโรงไฟฟ้าฐานราว 16,500 เมกะวัตต์ และโรงไฟฟ้าช่วงความต้องการสูงราว 3,500 เมกะวัตต์ ในกรณีโรงไฟฟ้าปากมูลจะทำหน้าที่เดินเครื่องตั้งแต่ 1-136 เมกะวัตต์ ขึ้นอยู่กับความต้องการไฟฟ้าที่เกิดขึ้นในแต่ละระยะเวลาและปริมาณน้ำ โรงไฟฟ้าปากมูล จึงเป็นโรงไฟฟ้าที่มีความสำคัญทั้งทางเทคนิคและการจ่ายไฟฟ้าสนองความต้องการในช่วงใช้ไฟฟ้ามก

โรงไฟฟ้าทุกโรงมีความสัมพันธ์เชื่อมโยงกันเป็นระบบ ซึ่งนอกจากความสามารถในการจ่ายไฟฟ้าของโรงไฟฟ้าแต่ละโรงแล้ว ยังมีข้อจำกัดของระบบส่งด้วย การจ่ายไฟฟ้าทดแทนในปริมาณมากอาจไม่สามารถทำได้แม้ไฟฟ้าในพื้นที่อื่นจะยังเหลืออยู่ เพราะระบบส่งได้ออกแบบไว้เพื่อรองรับปริมาณการทดแทนในระดับหนึ่งเท่านั้น กรณีที่โรงไฟฟ้าปากมูลหยุดเดินเครื่องย่อมส่งผลกระทบต่อความมั่นคงในพื้นที่จ่ายไฟฟ้าดังกล่าวอย่างแน่นอน แม้ว่าในข้อเท็จจริงขณะนี้อาจไม่เกิดปัญหาไฟฟ้าดับก็ตาม

อย่างไรก็ตาม ผลกระทบจากการหยุดเดินเครื่องของโรงไฟฟ้าปากมูลในขณะนี้ทำให้ต้องเดินเครื่อง

มีต่อ



โรงไฟฟ้าพลังความร้อนมีคุณค่ากัน โดยต้องใช้เชื้อเพลิงคือน้ำมันเตา และน้ำมันดีเซลวันละ 1.8 แสนลิตร คิดเป็นมูลค่าเชื้อเพลิงวันละกว่า 1.2 ล้านบาท ซึ่งเป็นเงินคร่าค่าประเทศที่จะต้องนำเข้าเชื้อเพลิง และต้องซื้อไฟฟ้าจากประเทศลาวมาใช้ในการบริเวณดังกล่าวมีมูลค่าวันละ 3 ล้านบาท ซึ่งการดังกล่าวในที่สุดเป็นการของประชาชนทั้งประเทศ

3. ในด้านผลกระทบเรื่องน้ำท่วมจังหวัดอุบลราชธานีนั้น กฟผ. ได้แจ้งให้ทางจังหวัดอุบลราชธานีได้ทราบและหาทางป้องกันและแก้ไขผลกระทบจากภาวะน้ำท่วมที่จะเกิดจากน้ำซึ่งจะถูกระบายมาจากฝ่ายรายใต้ และจากภาวะฝนที่กำลังตกชุก หากทาง

เขื่อนปากมูลไม่สามารถระบายน้ำโดยผ่านเครื่องกังหันไฟฟ้าได้ตามปกติแล้ว จะส่งผลให้เกิดภาวะน้ำท่วมในบริเวณเหนือเขื่อนปากมูลได้ เพราะหากเกิดผลกระทบในด้านอุทกภัยขึ้นมา กฟผ. ในฐานะที่รับผิดชอบเขื่อนปากมูลอยู่ ย่อมจะต้องเป็นผู้ที่ต้องรับผิดชอบโดยตรง การขึ้นแจ้งข่าวหรือการรายงานให้ทางจังหวัดอุบลราชธานีทราบ จึงเป็นหน้าที่ที่ กฟผ. จะต้องปฏิบัติ ไม่ได้เป็นการบิดเบือนข้อมูลเรื่องระดับน้ำดังที่บทความดังกล่าวได้ระบุไว้

ในฐานะที่ กฟผ. เป็นหน่วยงานของรัฐ มีหน้าที่ในการจัดหาและแสวงหาแหล่งผลิตพลังงานไฟฟ้า เพื่อให้ผู้ใช้ไฟฟ้าได้มีพลังงานไฟฟ้าใช้อย่างเพียงพอด้วยระบบไฟฟ้าที่มั่นคง ในราคาที่เป็นธรรม จึงไม่มีเหตุใดในการที่จะ “สร้างความให้ปรากฏ” ดังที่ผู้เขียนบทความนี้กล่าวหา กฟผ. หวังว่าในบรรยากาศของการปฏิรูปประชาธิปไตยเช่นปัจจุบันนี้ การรับฟังความคิดเห็นที่แตกต่างกันย่อมนำมาซึ่งการสร้างสรรค์สิ่งที่ดีต่อสังคมส่วนรวม

กฟผ. หวังเป็นอย่างยิ่งว่า ทางหนังสือพิมพ์ “มติชน รายวัน” คงให้โอกาสได้เผยแพร่คำชี้แจงนี้ เพื่อให้ประชาชนโดยทั่วไปได้รับทราบ จึงขอขอบคุณมา ณ โอกาสนี้

ขอแสดงความนับถือ

นายเสนอ สามัญบุตร

หัวหน้ากองส่งเสริมและเผยแพร่

ทำการแทนผู้ว่าการการไฟฟ้าฝ่ายผลิตแห่งประเทศไทย

# ข่าวสด

วันอังคารที่ 30 พฤษภาคม พ.ศ. 2543

◇ มาป่วน - ราย  
ฉกรรจ์สามแวนค์ไพค์คำ  
เหลือพร้อมพวกกว่าสิบ  
คน อาจคือเป็นตัวแทนชาว  
ดอยสูง มาขอรับอภัย  
300 คน มาเปิดตงชาว  
เผด็จหนักขารวนนปาก  
มูล ที่ถิ่นเขื่อน ท่ามกลาง  
กระแสชาวสลายมือทั้งวัน  
เมื่อวันที่ 29 พ.ค.



# บันไดปลาโจน

เรื่องโดยประวิทย์ ลัทธิการประสิทธิ์



กระแส

ถ้าทุกท่านติดตามหนังสือพิมพ์และทีวี คงจะทราบมาว่าขณะนี้ได้มีกลุ่มผู้ใช้ชื่อว่า "สมัชชาคนจน" ทำการบุกยึดเขื่อน โรงไฟฟ้าปากมูล และบุกทำเนียบรัฐบาล ยื่นข้อเสนอลือกรังต่าง ๆ ประเด็นหลักใหญ่คือ การสร้างเขื่อนปากมูลเพื่อผลิตกระแสไฟฟ้า ไม่สามารถผลิตกระแสไฟฟ้าได้ ปลาไม่ขึ้นบันไดปลาโจน การพัฒนาของรัฐบาลทำให้ประชาชนล้มตาย ผมเองเห็นความวุ่นวายที่เกิดขึ้นตลอด เพราะได้ติดตามปัญหานี้ จนกระทั่งปัญหาได้ลุกลามใหญ่โตไปกันใหญ่ จากจุดเล็ก ๆ ขยายวงกว้างสู่ประเด็นทางการเมืองไปแล้ว

ในความคิดเห็นของผม ปัญหาเกิดขึ้นมาจากประเด็นใหญ่ ๆ ๓ ข้อ คือ

๑. คนรู้ไม่ได้พูด คนพูดไม่ได้รู้ คือ คนที่รู้เรื่องดีที่สุดในได้พูด ไม่ได้ชี้แจงข้อเท็จจริง เช่น การไฟฟ้าฯ รู้เรื่องการผลิตกระแสไฟฟ้าดีที่สุดในที่สุด กรมประมงรู้เรื่องบันไดปลาโจนดีที่สุดในที่สุด กลับไม่ได้พูด แต่คนที่ไม่รู้เรื่องเหล่านี้เลย เช่น สมัชชาคนจน ไม่มีความชำนาญด้านนี้ กลับเป็นคนพูด เรียกว่า "เกาไม่ถูกที่คัน"

๒. การถ่ายทอดข้อมูลต่างๆ ผิดเพี้ยนไป หรือนำเสนอข้อมูลไม่หมด หรือพูดความจริงไม่หมด หรือถ่ายทอดไม่ครบถ้วน เรียกว่า "ไปไหนมาว ๓ วา ๒ คอก"

๓. การเจตนาบิดเบือนข้อมูล คือ ความจริงใจของผู้ถ่ายทอดข้อมูล ต้องการให้ข้อมูลที่ได้อาจเป็นข้อมูลอย่างอื่น ทำให้ผู้ฟังเข้าใจผิด หรือเรียกว่า "จากหน้ามือเป็นหลังมือ"

จากประเด็นการถ่ายทอดข้อมูลทั้ง ๓ ข้อที่กล่าว ทำให้ความหมายมันผิดเพี้ยนไป ก่อให้เกิดความสับสน เมื่อพูดต่อๆ ไปจึงหาความจริงไม่ได้ และไม่รู้ว่าจะอะไรคือความจริง และอะไรคือความไม่จริง ซึ่งเป็นอันตรายอย่างมากในสังคมปัจจุบันที่มีการติดต่อสื่อสารกันอย่างรวดเร็ว

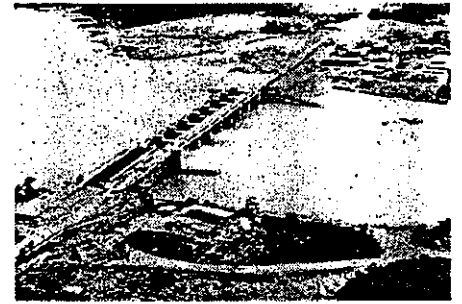
ในฐานะที่ผมคลุกคลีอยู่กับเรื่องบันได



ปลาโจน จึงอยากให้ความรู้ด้านบันไดปลาโจน ที่ถูกต้อง เพื่อเป็นความรู้และวิทยาทานแก่ผู้อยากจะได้ความจริง เรื่องบันไดปลาโจน

ในโลกเราแบ่งสภาพอากาศเป็น 2 ส่วนใหญ่ ๆ คือ เขตหนาว (Temperate Zone) และเขตร้อน (Tropical Zone) ฉะนั้น สัตว์น้ำใน ๒ ภูมิภาคนี้จึงมีความแตกต่างกันอย่างชัดเจน ไม่ต้องดูอย่างอื่น ดูที่มนุษย์เรา คนแถบหนาวจะมีผิวขาว ผมสีทอง แต่คนในแถบร้อนจะมีผิวดำ, เหลือง ผมสีดำ ซึ่งเห็นอย่างชัดเจน ฉะนั้นคนในเขตร้อนบ้านเราจึงมีความแตกต่างจากเขตนานา

**ความสัมพันธ์ระหว่างการสร้างเขื่อนและบันไดปลาโจน มีความสำคัญอย่างไร** มนุษย์เรา มีความต้องการในการใช้น้ำ จึงคิดค้นการเก็บกักน้ำให้มีปริมาณมาก ๆ ก็ต้องสร้างเป็นเขื่อนเพราะชุมชนมีมากขึ้น ความต้องการก็มากเป็นเงาตามตัว แต่ผลของการสร้างเขื่อน ก่อให้เกิดผลกระทบต่อสัตว์น้ำที่อยู่ในลำน้ำ มนุษย์อีกนั้นแหละที่จะต้องหาทางแก้ไข คือการสร้างบันไดปลาโจน ให้เป็นเส้นทางอพยพของปลาและสัตว์น้ำ ฉะนั้น



มีต่อ

การพัฒนาของบับไดโพลไจนจึงเริ่มมีผลตั้งแต่ปี ค.ศ. ๑๙๔๕ หรือ พ.ศ. ๒๔๘๘ โดยเริ่มจากเขตหนาว และแพร่ขยายไปทุกภูมิภาคในโลก เพราะเป็นความสำคัญที่จะต้องแก้ไขผลของการสร้างเขื่อน เพื่อช่วยให้ปลาสามารถอพยพสามารถเดินทางได้ตามปกติ

ในเขตหนาว บับไดโพลไจนมาจากคำว่า ทางของปลา (Fish way) คือการทำทางให้ปลาได้เดินทางผ่านไป มีหลายรูปแบบ และสัตว์น้ำก็มิได้มีมากนัก เช่น ปลาเทราห์ ปลาแซลมอน ปลาเหล่านี้จะเจริญเติบโตในน้ำเค็ม แล้วเดินทางไปวางไข่ที่น้ำจืด ไม่ว่าจะมียะไรขวางกั้น ปลาก็ต้องเดินทางไปได้ได้เรียกว่าเดินทางไปเพื่อวางไข่ (Spawning migration) ส่วนในเขตร้อน บับไดโพลไจนมาจากคำว่า (Fish ladder) มีรูปแบบทำเป็นห้อง ๆ คล้ายกับบันไดที่เราใช้เดินขึ้นบ้านที่ยกสูง และเมื่อเห็นมีปลากระโดดขึ้นมา ในภาษาไทยก็เลยเติมคำว่าไจนลงไปตามกริยาของปลา จึงเรียกกันจนติดปากว่า บับไดโพลไจน ตามลักษณะการอพยพของปลา ปลาในเขตร้อนมีมากมายหลายชนิด บางชนิดก็เดินทางไปวางไข่ (Spawning migration) บางชนิดก็เดินทางหาอาหาร (Feeding migration) วิธีการที่จะตัดสินใจว่าปลาตัวใดมีการอพยพหรือไม่ (Migration) ให้ดูที่วงจรชีวิตของปลานั้นว่าเป็นปลาสองน้ำหรือไม่ คือ เจริญเติบโตในน้ำจืด แต่ต้องไปออกไข่ในน้ำเค็ม หรือในทางกลับกัน เจริญเติบโตในน้ำเค็ม แล้วมาออกไข่ในน้ำจืด ปลาชนิดใดมีวงจรชีวิตตามที่กล่าวมา ถือว่าเป็นปลาที่ต้องอพยพ (Migration).

การออกแบบบับไดโพลไจน ต้องคำนึงถึงปัจจัยต่างๆ ดังนี้

๑. ชนิดปลาที่อยู่ในแถบนั้นที่เป็นชนิดหลัก ๆ (Major Species) คือ ต้องมีการสำรวจก่อนการสร้างบับไดโพลไจน
๒. รูปแบบของบับไดโพลไจนที่เหมาะสมกับปลา และความเร็วกระแส น้ำ ซึ่งมีรูปแบบต่าง ๆ ประมาณ ๕ ชนิด ที่จะกล่าวต่อไป
๓. ความเร็วในการว่ายน้ำของปลา ปลาแต่ละชนิดว่ายน้ำด้วยความเร็วไม่เท่ากัน
๔. การกำหนดความเร็วของกระแส น้ำที่ บับไดโพลไจน ต้องให้มีความสัมพันธ์กับข้อที่ ๓ เพื่อปลาจะได้เดินทางผ่านไป

จะเห็นว่าไม่ใช่เรื่องง่ายเลย ที่จะสร้างบับไดโพลไจนสักอันหนึ่ง ต้องใช้ความรู้หลาย ๆ ด้าน ประกอบกัน **ทั่วโลกในปัจจุบันนี้มีการออกแบบบับไดโพลไจนไว้ประมาณ ๕ แบบ** คือ

**แบบที่ ๑** การทำเป็นห้วงน้ำให้น้ำไหลลงข้างล่าง โดยยกระดับจากท้ายเขื่อนขึ้นไปเหนือเขื่อน (Pool and weir type or over-flow type) ทุคง่าย ๆ คือ ทำเป็นบ่อลดหลั่นกันไปจากสูงลงสู่ที่ต่ำ โดยมีน้ำไหลล้นด้านบน การเดินทางของปลาใช้วิธีการกระโดดขึ้นไปเหนือเขื่อน เหมาะสำหรับปลาฉิวน้ำที่กระโดด

**แบบที่ ๒** การทำเป็นห้วงน้ำแคบจะไหลลงที่ด้านล่างของห้วงน้ำ (Pool and Orifice type) ทำเช่นเดียวกับข้อที่ ๑ แต่จะไหลลงด้านล่างจากห้วงบนสุดลงสู่ห้วงล่างสุด การเดินทางของปลาจะใช้รูด้านล่างนี้ เหมาะสำหรับปลาที่เดินทางตามพื้นน้ำ

**แบบที่ ๓** การทำเป็นห้วงน้ำ แค่อะไรจะไม่มีสิ่งกีดขวางกลาง โดยต้องการชะลอความเร็ว กระแสน้ำให้ลดลง (Denil type) การเดินทางของปลาจะขึ้นจากห้วงน้ำด้านล่างสู่ด้านบน เพราะกระแสน้ำลดความรุนแรงแล้ว ทั้งปลาฉิวน้ำและพื้นน้ำก็จะอพยพไปได้

**แบบที่ ๔** การทำเป็นห้วงน้ำเช่นเดียวกับแบบที่ ๓ ในแต่ละห้วงน้ำจะมีกำแพงกันเป็นแนวตั้ง เว้นช่องให้น้ำไหลผ่านไป เพื่อลดความรุนแรงของกระแสน้ำลงให้น้อยที่สุด (Vertical slot type) การเดินทางของปลาจะขึ้นทางช่องน้ำไหล

**แบบที่ ๕** แบบลิฟท์ยกขึ้น (Fish lock and Fish elevator type) คือ มีที่รวบรวมปลาที่ท้ายเขื่อน แล้วใช้ลิฟท์ยกขึ้นไปเหนือเขื่อน เชื่อมต่อกับระบบขนส่งปลาไปหน้าเขื่อน ปลาที่มากอยู่ท้ายเขื่อนสามารถขึ้นไปได้ทุกชนิด แต่ลงทุนสูงมาก

สำหรับบับไดโพลไจนที่เขื่อนปากมูลนั้น การออกแบบใช้เป็นแบบผสมระหว่างแบบที่ ๑ (Over-flow type) และแบบที่ ๒ (Orifice type) คือ ให้น้ำล้นด้านบน ปลาฉิวน้ำก็จะกระโดดไปได้ และมีรูด้านล่าง ปลาพื้นน้ำก็จะผ่านไป ได้ โดยมี การควบคุมกระแสน้ำที่ไหลในห้วงน้ำประมาณ ๑ เมตร/วินาที ฉะนั้น ปลาที่ว่ายน้ำได้เร็วกว่า ๑ เมตร/วินาที ก็จะขึ้นไปได้

ซึ่งปลาล้วนใหญ่ในลุ่มน้ำมูลจะเป็นปลาฉิวน้ำ การอพยพส่วนใหญ่แล้วเป็นแบบหาอาหาร (Feeding migration) โดยมีช่วงเวลาอพยพอยู่ที่ต้นฤดูฝน ที่เป็นช่วงต่อระหว่างปลายฤดูร้อนกับต้นฤดูฝนประมาณปลายเมษายน-มิถุนายนของทุกปี โดยมีอิทธิพลของกระแสน้ำเป็นตัวกระตุ้นให้เกิดการอพยพของปลา น้ำฝนที่ตกจะไหลลงสู่ลำน้ำมูล ปริมาณน้ำมูลจะมากขึ้น พร้อมกับกรายกตัวของระดับน้ำในแม่น้ำโขงที่เอ่อล้นขึ้นมา การอพยพของปลาที่เขื่อนปากมูลก็จะเริ่มขึ้นทันที แต่น่าเสียดายช่วงนี้ของทุกปี ชาวประมงที่อยู่บริเวณเขื่อนก็จะออกจับปลา ทั้งที่บับไดโพลไจนและพื้นที่ท้ายเขื่อน ทำให้การอพยพของปลาถูกตัดตอน ไม่เป็นวงจรที่สมบูรณ์

อย่างไรก็ตาม การดำเนินไปของบับไดโพลไจนที่เขื่อนปากมูล คงจะต้องดำเนินต่อไป เช่นเดียวกับบับไดโพลไจนที่กว๊านพะเยาและ



## ประวัติผู้เขียน

ชื่อ-สกุล	นางสาวนันทกานต์ แสงโสภณ
วัน เดือน ปีเกิด	15 ธันวาคม 2518
ประวัติการศึกษา	สำเร็จการศึกษาศิลปศาสตรบัณฑิต สาขาวิชาการสื่อสารมวลชน มหาวิทยาลัยเชียงใหม่ ปีการศึกษา 2540
ประวัติการทำงาน	วิทยากรระดับ 4 แผนกประชาสัมพันธ์โรงไฟฟ้าแม่เมาะ การไฟฟ้าฝ่ายผลิตแห่งประเทศไทย (กฟผ.) แม่เมาะ