

## บทที่ 4

### พื้นฐานของชุมชนม้งบนดอยภูถังกา

#### 4.1 ประวัติของเผ่าม้งบ้านน้ำคะ

บ้านน้ำคะ เป็นหมู่บ้านของชาวไทยภูเขาเผ่าม้งดำ (Hmong njua) ซึ่งเป็นกลุ่มเรียกตัวเองว่า “ฮมุงจิว” หรือ ม้งน้ำเงิน/ม้งเขียว ได้อพยพถิ่นฐานมาจากบ้านน้ำคะ หมู่ที่ 6 เพื่อแสวงหาที่ดินทำกิน และการประกอบอาชีพการเกษตร เนื่องจากพื้นที่บริเวณลุ่มน้ำคะมีทรัพยากรที่อุดมสมบูรณ์ ในช่วงปี 2517 ชาวบ้านต้องลี้ภัยสงครามจากผู้ก่อการร้ายคอมมิวนิสต์ ชาวบ้านจึงอพยพกลับไปยังหมู่บ้านปางคำ ต่อมาในปี พ.ศ. 2524 เหตุการณ์ได้สงบลง จึงได้กลับเข้ามาตั้งถิ่นฐานอีกครั้ง จำนวน 10 ครอบครัว ปัจจุบันมีสมาชิก 31 ครอบครัว มีประชากร 203 คน โดยแยกประชากรชาย จำนวน 114 คน และประชากรหญิง 89 คน (ชาวบ้านบ้านน้ำคะ, 2543)

การศึกษาของชาวม้ง มี 2 ลักษณะ คือ การเรียนรู้วัฒนธรรม-ประเพณี โดยการถ่ายทอดกระบวนการเรียนรู้ทางครอบครัวและสังคม และการศึกษาในระบบโรงเรียน ซึ่งปัจจุบันได้ให้ความสำคัญกับการศึกษามากขึ้น ทั้งนี้เพราะเห็นความสำคัญของการศึกษา การใช้ภาษาไทย การติดต่อสื่อสาร บ้านน้ำคะเป็นหมู่บ้านที่ทางโครงการหลวงปางคำและศูนย์การเรียนรู้ชุมชนชาวไทยภูเขา (ศษช.) เห็นความสำคัญที่จะจัดตั้งศูนย์เด็กเล็กและโรงเรียนขึ้น ปัจจุบันจำนวนของประชากรที่เรียนหนังสือมีจำนวน 69 คน แยกเป็นเด็กนักเรียน 44 คน ผู้ใหญ่อีกจำนวน 25 คน จะเห็นว่าจำนวนผู้ชายเรียนมากกว่าผู้หญิงทั้งเด็ก และผู้ใหญ่ คือ ผู้ชายจำนวน 39 คน ผู้หญิงจำนวน 20 คน ในหมู่บ้านมีผู้ที่สำเร็จการศึกษาสูงสุด 1 คนในระดับประกาศนียบัตรชั้นสูง สาขาเกษตร จำนวน 1 คน (ศูนย์การเรียนรู้ชุมชนชาวไทยภูเขาแม่ฟ้าหลวงบ้านน้ำคะ, 2543)

#### 4.2 สภาพภูมิศาสตร์ และลักษณะการตั้งถิ่นฐาน

จากการศึกษาในแผนที่ 1:50000 (แผนที่ 1) พบว่า สภาพภูมิศาสตร์บ้านน้ำคะ มีภูเขาล้อมรอบบริเวณหมู่บ้าน มีเทือกเขาที่สำคัญ คือ เทือกเขาภูถังกา มีความสูงจากระดับน้ำทะเล 1,695 เมตร ลักษณะการตั้งถิ่นฐานอยู่ในพื้นที่หมู่ 6 ต.ผาช้างน้อย อ.ปาง จ.พะเยา อยู่ในพื้นที่เขตป่าสงวนแห่งชาติแม่ยม อยู่พิกัด 549421 ระวัง 502171 พื้นที่หมู่บ้านมีจำนวน 1.96 ตารางกิโลเมตร หรือ 1,225 ไร่ ความลาดชัน 2-30 องศา ความสูงจากระดับน้ำทะเลเท่ากับ 500-700 เมตร อาณาเขตติดต่อมีดังนี้

ทิศเหนือ จรด บ้านน้ำมิน และบ้านคะแนง ตำบลแม่ลาว อำเภอเชียงคำ

ทิศใต้ จรด บ้านปางคำเหนือ และบ้านปางคำใต้ ตำบลผาช้างน้อย อำเภอปาง

ทิศตะวันออกจรด บ้านปางมะโอ ตำบลผาช้างน้อย อำเภอปาง

ทิศตะวันตกจรด บ้านสิบสองพัฒนา ตำบลผาช้างน้อย อำเภอปาง

สภาพภูมิอากาศโดยทั่วไปมีอุณหภูมิเฉลี่ยค่าสุด 19 องศาเซลเซียส อุณหภูมิสูงสุด 33 องศาเซลเซียส อุณหภูมิเฉลี่ยทั้งปี 24 องศาเซลเซียส ปริมาณน้ำฝน 1,400-1,600 มิลลิเมตร/ปี (ศิริชัย ปาลา, ม.ป.ป.: 2)

#### 4.3 การตั้งบ้านเรือน และการคมนาคม

ลักษณะการตั้งบ้านเรือนของชุมชนม้งบ้านน้ำคะ จะตั้งบ้านเรือนตามแนวสันเขา และพื้นที่ราบที่มีเพียงน้อยนิด การปลูกบ้านจะปลูกบ้านติดกันเป็นหย่อม ๆ หย่อมบ้านหนึ่งก็จะมีบ้านตั้งอยู่ประมาณ 1-10 หลังคาเรือน จากการสอบถามผู้อาวุโสได้ข้อมูลว่า เผ่าม้งเป็นกลุ่มชนที่อพยพมาจากประเทศจีน และเป็นชนเผ่าที่รักความสงบ จึงได้เลือกทำเลที่ตั้งของหมู่บ้านที่อยู่ห่างไกลกลุ่มคน และมีสภาพที่อุดมสมบูรณ์ทั้งดิน น้ำ ป่า เพื่อการทำมาหากินเลี้ยงชีพและครอบครัว ตามความเชื่อที่สืบทอดมาตั้งแต่บรรพบุรุษ คนม้งจะให้ความเคารพและนับถือผีมาก ฉะนั้นในการเลือกพื้นที่จะต้องเลือกทำเลที่ตั้งตามสันเขาที่อยู่ระหว่างภูเขา 3-4 ลูก เพราะตามยอดเขาจะมีผีป่า "ตุงเซงตุงซี" ให้ความคุ้มครองหมู่บ้านให้รอดปลอดภัยจากอันตราย และให้ทำมาหากิน ค้าขายคดต้องมีแต่ความสงบสุข ซึ่งในอดีตชาวเขาเผ่าม้งอพยพถิ่นฐานทุก ๆ 10-15 ปี แต่ปัจจุบันการตั้งถิ่นฐานจะตั้งแบบถาวร เพราะว่ารูปแบบการผลิตทางการเกษตรได้ปรับเปลี่ยนเป็นการปลูกพืชเชิงเดี่ยว และการปลูกไม้ผลเข้ามาแทนที่การทำไร่แบบย้ายที่

ลักษณะการสร้างบ้านเรือน จะสร้างแบบกระท่อมค่อมดิน ภายในบ้านม้งตามจารีตจะประกอบด้วยสิ่งสำคัญ คือ หิ้งผี ตีกลิ้ง คือ เสากลางบ้าน ประตูป้าน เตาไฟเล็กและเตาไฟใหญ่ บริเวณเหล่านั้นจะมีสิ่งศักดิ์สิทธิ์ คือ "ผี" ถึงสถิตย์อยู่ประจำ ซึ่งผีที่สถิตย์ตามบริเวณต่าง ๆ จะมีหน้าที่ความรับผิดชอบให้ความคุ้มครองที่ต่างกัน ส่วนการแบ่งเขต หรือการกำหนดบริเวณของการกินห้องนอนก็จะมีห้องของพ่อแม่ ลูกชาย และลูกสาว ภายในห้องก็จะทำแคร่แบบเตียงนอน ซึ่งจัดเป็นสัดส่วน นอกจากนี้ห้องครัวก็จะจัดมุมอีกมุมหนึ่งภายในบ้าน มุมห้องครัวก็จะมีครก กระต้อน และเครื่องใช้ในครัวเรือน และที่สำคัญภายในบ้านของม้งจะไม่มีหน้าต่าง ฉะนั้นในฤดูหนาวหากเข้าไปอยู่ในบ้านแบบกระท่อมค่อมดิน จะพบกับความอบอุ่นของเปลวไฟจากเตาไฟ (เลานั่ง พานผลเจริญ, 2543)

การคมนาคมใช้เส้นทางหมายเลข 1148 เป็นเส้นทางหลัก จากอำเภอเชียงคำ จังหวัดพะเยา ไปยังจังหวัดน่าน ระยะทางจากอำเภอเชียงคำถึงหมู่บ้าน จำนวน 50 กิโลเมตร ซึ่งจาก

ทางแยกเข้าถึงหมู่บ้านจะเป็นถนนทางดิน มีระยะทาง 5 กิโลเมตร ในหมู่บ้านส่วนใหญ่จะมีพาหนะเป็นของตนเอง บางบ้านก็จะมีรถจักรยานยนต์ บางบ้านก็จะมีทั้งรถจักรยานยนต์และรถยนต์

#### 4.4 โครงสร้างครอบครัวและความสัมพันธ์เครือญาติ

ลักษณะสังคมเผ่าม้งจะให้ความสำคัญกับ “วงศ์ตระกูล” ซึ่งมีอิทธิพลครอบคลุมจัดระเบียบกลุ่มสังคมและทำหน้าที่เป็นศูนย์กลางของวัฒนธรรม โดยเป็นเครื่องเชื่อมโยงพฤติกรรมต่าง ๆ ทางสังคมการเมืองเศรษฐกิจและศาสนาของม้งไว้ด้วยกัน (ขจิตภัย บุรุษพัฒนา, 2538: 36-37) วงศ์ตระกูล (หรือแซ่) ของม้งในหมู่บ้านน้ำเคมีทั้งหมด 6 แซ่ คือ แซ่ว่าง แซ่กือ แซ่เท้า แซ่ย่าง แซ่โย่ง และแซ่โซ้ง โครงสร้างวงศ์ตระกูลของม้งนับถือและสืบวงศ์ตระกูลทางญาติฝ่ายผู้ชาย กล่าวคือ ลูกผู้ชายจะเป็นสมาชิกของตระกูลของบิดา ลูกสาวจะเป็นสมาชิกของวงศ์ตระกูลของพ่อ จนถึงเวลาแต่งงาน แล้วจึงเปลี่ยนเป็นสมาชิกของวงศ์ตระกูลของสามี ตระกูลเป็นกลุ่มทางสังคมที่สมาชิกจะต้องแต่งงานกับคนภายนอกกลุ่ม แต่ละตระกูลจะมีพิธีกรรมศาสนาของตนเอง ซึ่งจะมีลักษณะแตกต่างกันมากน้อยกับตระกูลย่อยอื่น ๆ เมื่อสมาชิกของวงศ์ตระกูลมาจากแดนไกล ก็มักจะถามกันว่าถือศีลบรรพบุรุษคนไหนเพื่อจะกำหนดได้ว่าอยู่ในวงศ์ตระกูลเดียวกันหรือไม่ (วัลภา แซ่ย่าง, 2543)

จากการศึกษาพบว่า ครอบครัวเป็นหน่วยโครงสร้างพื้นฐานของเผ่าม้ง ครอบครัวของม้งจะประกอบด้วยพ่อ แม่ และลูก ๆ ที่ยังไม่ได้แต่งงาน จนถึงครอบครัวขยาย คือ ญาติพี่น้องฝ่ายชายที่แต่งงานแล้ว ครอบครัวของม้งจะสังเกตได้จากหัวหน้าครอบครัว ถ้าหัวหน้าครอบครัวคือบุคคลเดียวกันแสดงว่า สมาชิกในครัวเรือนนั้น คือ ครอบครัวเดียวกัน จำนวนสมาชิกในครอบครัวมีตั้งแต่ 2-10 คน และภายในหนึ่งหลังคาเรือนมี 1-2 ครอบครัว

ครอบครัวหนึ่ง จะมีผู้อาวุโสสูงสุดเป็นหัวหน้า และเป็นผู้นำในครอบครัว สมาชิกคนอื่น ๆ ต้องเชื่อฟัง ในขณะที่บิดา มารดามีชีวิตอยู่ บุตรชายทุกคนต้องอยู่กับบิดามารดา แยกเรือนไปอยู่ต่างหากไม่ได้ ถ้าบุตรชายคนใดแต่งงานต้องนำภรรยามาอยู่ด้วย แต่สำหรับบุตรหญิงเมื่อแต่งงานแล้วต้องไปอยู่ครอบครัวของสามี เมื่อ บิดา มารดาทั้งสองสิ้นชีวิตถึง บรรดา ลูก ๆ ก็จะสามารถแยกเรือนไปอยู่ต่างหากได้ เรือนเดิมให้บุตรชายหัวปีครอบครองต่อไป ส่วนน้องต้องแยกเรือนและพาภรรยา และลูกหลานที่เป็นผู้สืบสกุลของตนติดตามไปอยู่ด้วย ครอบครัวม้งบางครอบครัวมีจำนวนสมาชิกอยู่มากมาย เนื่องจากตราบใดที่บิดา มารดามีชีวิต ก็ไม่สามารถจะแยกไปอยู่ต่างหากได้ การแก้ปัญหาความขัดแย้งภายในบ้าน ทำได้โดยต่อบ้านให้กว้างขวางออกไป สมาชิกทุกคนในครอบครัวจะต้องมีความสัมพันธ์กันในฐานะญาติ แต่คำว่า ป้า อา พี่สาว น้องสาว และ

หลานสาว หลานสาว ก็อาจจะใช้เรียกกัน แต่ผู้ถูกเรียกอาจจะไม่ได้แสดงความเป็นญาติกันจริง ๆ ก็ได้ (ศูนย์วิจัยและพัฒนาการทางทหาร, 2512: 75)

ลักษณะความสัมพันธ์ของชาวม้งจะให้ความสำคัญทางสายเลือดอย่างแน่นแฟ้น ซึ่งในความสัมพันธ์ทางเครือญาติจะสังเกตได้จากการนับถือผีเดียวกัน ลูกพี่ลูกน้อง และกลุ่มคนที่ใช้แซ่เดียวกัน (เลาเน้ง พานผลเจริญ, 2543)

ความสัมพันธ์แบบ "นับถือผีเดียวกัน" (ตัวตุ้กตั้ง Tuaj tus klkab) เป็นความสัมพันธ์ทางสายเลือดที่เข้มขมมากมีความใกล้ชิดกันมากที่สุด เพราะเป็นพี่น้องที่สืบเชื้อสายจากบิดามารดาเดียวกันนับถือผีบรรพบุรุษเดียวกัน "ตัวตุ้กตั้ง" เป็นพี่น้องที่ให้ความช่วยเหลือ เกื้อกูลกันมากทั้งในด้านของแรงงานในไร่ ด้านเศรษฐกิจ แม้กระทั่งการให้ยืมพื้นที่ทำกินโดยไม่คิดค่าตอบแทนใด ๆ กลุ่ม "ตัวตุ้กตั้ง" จะมีประกอบพิธีกรรมที่เหมือนกัน ในการประกอบพิธีกรรมจะให้ความช่วยเหลือกันและมีการรวมญาติ เพื่อทำพิธีเช่นไหว้ร่วมกัน ชาวม้งถือว่า ผู้ที่นับถือผีบรรพบุรุษเดียวกันสามารถจัดพิธีงานศพในบ้านของกันและกันได้ ความสัมพันธ์แบบ "ลูกพี่ลูกน้อง" (ก็คือ Kwvtij) เป็นความสัมพันธ์ทางสายเลือดที่มีความใกล้ชิดน้อยกว่าระดับของกลุ่ม "ตัวตุ้กตั้ง" ชาวบ้านถือว่าผู้ที่มีแซ่เดียวกันเป็นพี่น้องกัน ถึงแม้จะไม่เคยรู้จักกันมาก่อน ชาวม้งที่พบในหมู่บ้านน้ำคะมีทั้งหมด 6 แซ่ คือ แซ่ย่าง เพ้า โซ้ง โย่ง ว่าง และ แซ่กือ ซึ่งจะถือว่าแซ่ย่างในบ้านน้ำคะจังหวัดพะเยา เป็นพี่น้องกับแซ่ย่างในจังหวัดเชียงใหม่ ซึ่งอาจจะไม่ใช่ญาติกันโดยตรง แต่ในระบบความสัมพันธ์ก็ถือเป็นกลุ่มเครือญาติเดียวกัน และในความเชื่อที่ยึดถือปฏิบัติกันมา จะมีข้อห้ามไม่ให้ ชาย - หญิง ที่มีแซ่เดียวกันแต่งงานกัน ในกฎระเบียบเป็นข้อห้ามระดับทางสังคมของชนเผ่าม้ง (เลาเน้ง พานผลเจริญ, 2543)

ในการดำรงชีวิตอยู่ในสังคมชนเผ่าม้ง จะให้ความสำคัญกับการสืบเชื้อสายของแซ่ ซึ่งในสังคมของม้งจะมีแซ่ที่ต่างกัน ดังม้งบ้านน้ำคะ มีทั้งหมด 6 แซ่ ในแต่ละแซ่จะมีความเชื่อพิธีกรรมที่ปฏิบัติต่างกัน นอกจากข้อห้าม ข้อปฏิบัติที่มีพิธีกรรมเฉพาะกลุ่มแล้ว ในระดับชุมชนซึ่งก็มีข้อห้ามข้อปฏิบัติทางพิธีกรรมร่วมกัน กรณีกลุ่มแซ่ย่าง เป็นกลุ่มแซ่ที่มีข้อห้าม มิให้รับประทานอาหารส่วนที่เป็นหัวใจของสัตว์แต่มี ซึ่งจะมีความเชื่อตามตำนานเล่าสืบต่อกันมาว่าเป็นเรื่องของพี่น้องตระกูลแซ่ย่างสองคน ที่จะต้องประกอบพิธีกรรมและต้องใช้ส่วนของหัวใจ ซึ่งก็ได้เกิดเหตุการณ์ที่มีคาดคิดขึ้น เมื่อหัวใจได้ไปติดกับกะทะ จึงไม่สามารถที่จะนำมาประกอบพิธีกรรมได้ จึงเกิดการทะเลาะกันโดยทั้งสองพี่น้องได้ตำหนิซึ่งกันและกัน โดยฝ่ายพี่ชายกล่าวหาว่าลูกชายของน้องชายดักเอาหัวใจในหม้อไปกิน น้องชายจึงฆ่าลูกชายของตนและผ่าเอาหัวใจไปต้ม แต่ปรากฏว่าในหม้อมีหัวใจสองดวง น้องชายจึงตำหนิพี่ชายว่าพูดไม่จริง พี่ชายโกรธจึงได้ฆ่าลูกชายของตนเองและผ่าเอาหัวใจไปต้มอีก เมื่อเหตุการณ์เป็นเช่นนี้อาหุงก็ตัดสินใจว่าต่อไปห้ามกลุ่มแซ่

อย่างรับประทานหัวใจสัตว์ไปชั่วลูกชั่วหลาน ไม่ว่าจะนำมาประกอบพิธีกรรมใดๆก็ตาม ถ้าใครฝ่าฝืนขอให้ตาบอด ทำมาหากินไม่ขึ้นตลอดชั่วลูกชั่วหลาน หลังจากนั้นกลุ่มแข่งงาก็ไม่มีใครรับประทานหัวใจสัตว์ทุกประเภท โดยเฉพาะคนที่จะสืบเชื้อสายตระกูลต่อไป (สมาคมศูนย์รวมการศึกษาและวัฒนธรรมของชาวไทยภูเขาในประเทศไทย, ม.ป.ป: 57)

ในระดับชุมชนมีข้อห้ามข้อปฏิบัติร่วมกัน คือการอยู่กรรมในหมู่บ้านพิธีอยู่กรรมร่วมกันในหมู่บ้าน ก็เพื่อมิให้โรคภัยไข้เจ็บ เข้ามาในชุมชนในขณะที่ประกอบพิธีกรรม ถ้าห้ามคนภายนอกเข้ามาในหมู่บ้านและห้ามมิให้คนในหมู่บ้านออกนอกเขตชุมชน เพราะเกรงกลัวโรคภัยจะติดเข้ามา ก่อนที่จะอยู่กรรมจะมีการทรงเพื่อทราบความเป็นมาและเป็นไป นอกจากนี้ยังมีการอยู่กรรมเฉพาะกลุ่มเครือญาติ กลุ่มพี่น้องในเครือญาติตระกูลเดียวกันที่มีความเชื่อ และมีพิธีกรรมเหมือนกัน การอยู่กรรมในกลุ่มเครือญาติเพื่อที่หลีกเลี่ยงโรคภัย การอยู่กรรมจะมีก็ต่อเมื่อมีการทรงว่ามีโรคภัยผ่านมาในหมู่บ้านหรือชุมชน และในการอยู่กรรมจะอยู่หนึ่งหรือสองวันก็ตามแต่ผู้ทรงจะให้คำแนะนำให้อยู่กรรมเพื่อพ้นจากช่วงระยะเวลาที่ไม่ดี ช่วงที่อยู่กรรมจะห้ามบุคคลอื่นที่มีโชติญาติพี่น้องที่มีความเชื่อและพิธีกรรมต่างกันเข้าไปในบ้าน คนในบ้านทุกคนต้องหยุดกิจกรรมทุกอย่างที่ปฏิบัติการอยู่นอกบ้านและต้องมาอยู่กรรมทุกคน สาเหตุที่ทุกคนในบ้าน หรือกลุ่มเครือญาติต้องอยู่กรรม เพราะ (1) อยู่กรรมเมื่อมีคนฝ่าฝืนทำผิดจารีตที่ทำให้คนในตระกูลเดียวกัน ต้องทำพิธีกรรมขอขมาบรรพชน การปีศาจความและต้องอยู่กรรมเพื่อหลีกเลี่ยงความเสี่ยงอื่น ๆ (2) อยู่กรรมเพื่อหลีกเลี่ยงโรคภัยไข้เจ็บ (สมาคมศูนย์รวมการศึกษาและวัฒนธรรมของชาวไทยภูเขาในประเทศไทย, ม.ป.ป: 58-59)

สำหรับภายในครอบครัวของม้ง ก็จะมีข้อห้ามและข้อปฏิบัติร่วมกันในการอยู่กรรม พิธีกรรมการอยู่กรรมภายในครอบครัวก็จะมี 2 กรณี คือ (1) การอยู่กรรมบ้าน (2) การอยู่กรรมของสมาชิกภายในบ้าน ซึ่งการอยู่กรรมภายในบ้านจะมีข้อแตกต่างกันคือ การอยู่กรรมบ้านจะเป็นพิธีที่เลี้ยงผีบ้าน ผีเรือน ที่คอยให้ความคุ้มครองสมาชิก ในขณะที่อยู่กรรมจะมีกฎข้อห้ามอย่างเคร่งครัดคือ สมาชิกทุกคนจะต้องอยู่ในบ้านออกจากบ้านไปไหนไม่ได้ การอยู่กรรมบ้านจะปฏิบัติเมื่อมีสมาชิกจะออกจากบ้านในแดนไกลสำหรับการอยู่กรรมของสมาชิกภายในบ้าน จะอยู่กรรมเฉพาะในกรณีของคนที่ไม่สบาย หรือ หมอผีทำนายว่าจะได้รับเคราะห์ จึงให้มีการจัดพิธีกรรมสะเดาะเคราะห์ขึ้น (เลาเน้ง พานผลเจริญ, 2543)

#### 4.5 ระบบการปกครอง

บุคคลที่มีความสำคัญสูงสุดในหมู่บ้าน คือ หัวหน้าหมู่บ้าน เนื่องจากวงศ์ตระกูลที่นับถือพี่น้องทางฝ่ายชาย เป็นกลุ่มความร่วมมือที่ใหญ่ที่สุดในหมู่บ้าน ในหมู่บ้านประกอบด้วยสมาชิกของวงศ์ตระกูลเดียวกัน ผู้อาวุโสของวงศ์ตระกูลมักได้รับเลือกให้เป็นหัวหน้าหมู่บ้าน และเมื่อหัวหน้าหมู่บ้านสิ้นชีวิตลง ลูกชายผู้มือาวุโสสูงสุดของเขามักจะเป็นผู้สืบตำแหน่งหัวหน้าแทน (ศูนย์วิจัยและพัฒนาการทางทหาร, 2512: 55) ถ้าหัวหน้าคนใดที่ทางราชการพิจารณาเห็นว่ามีความสมบัติพอที่จะแต่งตั้งให้เป็นผู้ใหญ่บ้านตามกฎหมายได้ตามกฎหมายลักษณะปกครองท้องที่ พ.ศ. 2457 ก็จะมีสารตราตั้งให้มีฐานะเป็นผู้ใหญ่บ้าน

ระบบการปกครองของหมู่บ้านมักจะปฏิบัติตามจารีตประเพณีเดิม แต่มีการปรับเปลี่ยนในเรื่องของการเลือกสรรผู้นำจากเดิมจะเลือกจากวงศ์ตระกูลที่มีพื้นฐานดี และมีวงศาคณาญาติที่มีจำนวนมาก แต่เมื่อระบบการปกครองตาม พ.ร.บ การปกครองท้องที่ พ.ศ.2457 ได้เข้ามามีบทบาทการเลือกสรรผู้นำก็จะเป็นไปตามระเบียบของทางราชการ แต่ก็ยังควบคู่ไปกับจารีตวัฒนธรรมเดิมการปกครองของบ้านน้ำเคจะจะขึ้นอยู่กับหมู่บ้านปางคำ หมู่ที่ 6 เนื่องจากเป็นหมู่บ้านที่แยกตัวมา โดยมีผู้ใหญ่บ้านชื่อนายเลาวาง วาริพิทักษ์ ผู้ช่วยผู้ใหญ่บ้านชื่อนายเลาเปา แซ่โง้ง (ผู้นำบ้านน้ำเค) ผู้นำที่แต่งตั้งโดยชุมชน ซึ่งเป็นผู้นำตามจารีต เช่น หมอผี หมอสมุนไพร คือพ่อเฒ่าเลาจู แซ่ย่าง ผู้นำตามจารีตมีบารมีในด้านพระคุณต่อหมู่บ้าน ชุมชนยอมรับนับถือและรับฟังคำชี้แนะ (เลาวาง วาริพิทักษ์, 2543)

หมู่บ้านน้ำเค จะมีผู้ช่วยผู้ใหญ่บ้าน คือ นายเลาเปา แซ่โง้ง จะทำหน้าที่ดูแลรักษาความสงบความปลอดภัย และไกล่เกลี่ยข้อพิพาท เมื่อเกิดปัญหาความขัดแย้ง เป็นบุคคลที่มีบทบาทความสำคัญในการตัดสินใจที่จะเดินทางไปทำมาหากินพื้นที่ใหม่การประชุมหมู่บ้านในอดีตจะประกอบด้วยสมาชิกผู้ชายมีสิทธิในการออกเสียงในที่ประชุม สำหรับสตรีทุกคนไม่มีสิทธิออกเสียงในที่ประชุม แต่ก็ไม่ตัดสิทธิที่จะมาร่วมประชุม เพื่อรับฟังข่าวสารและข้อกำหนดต่าง ๆ แต่ตามปกติจะไม่ค่อยปรากฏว่ามีสตรีมาร่วมประชุมเว้นแต่กรณีที่ไม่ใช่ผู้ชายเหลืออยู่กับบ้านเลย อย่างไรก็ตามสตรีที่เข้าร่วมประชุมนี้ก็ไม่มีสิทธิออกเสียงแสดงมติได้อย่างเด็ดขาด ในการประชุมโดยทั่วไปหัวหน้าหมู่บ้านจะเป็นประธานในที่ประชุม ปัจจุบันในสังคมชนเผ่าม้งบ้านน้ำเคการประชุมจะมีผู้หญิง เด็กเข้าร่วมและจะมีสิทธิในการแสดงความคิดเห็นได้เท่าเทียมกับผู้ชาย แต่โดยมากผู้หญิงจะไม่ค่อยกล้าแสดงความคิดเห็น เพราะจะขาดความเชื่อมั่นเรื่องของการสื่อสารการกลัวถูกปฏิเสธจากเพื่อนสมาชิกที่ร่วมประชุม และที่สำคัญคือ ไม่กล้าที่จะแสดงความคิดเห็น (เลาเปา แซ่โง้ง, 2543)

การประชุมโดยบทบาทหัวหน้าหมู่บ้านจะเป็นประธานในที่ประชุมแต่การประชุมเพื่อเลือกหัวหน้าใหม่ ก็จะเลือกผู้เฒ่าผู้แก่คนใดคนหนึ่งเป็นประธาน ซึ่งประธานในกรณีนี้มักจะได้อาวุโสที่มีสมาชิกจำนวนมากที่สุดในหมู่บ้านเพราะองค์ประชุมไม่มีกฎเกณฑ์ตั้งไว้ มีคนมาร่วมประชุมเท่าใดก็ถือว่าเป็นองค์ประชุม ในการประชุมถือหลักคนเดียว เสียงเดียว สำหรับกรณีที่คะแนนเสียงเท่ากันประธานมีอำนาจชี้ขาดให้ฝ่ายใดฝ่ายหนึ่งเป็นฝ่ายชนะได้ การประชุมหมู่บ้านนี้มีหน้าที่ในการกำหนดนโยบายหัวหน้าหมู่บ้านรับไปดำเนินการและควบคุมการดำเนินงานของหัวหน้าหมู่บ้าน นอกจากนี้การประชุมหมู่บ้านยังมีอำนาจที่จะออกข้อกำหนดให้ประชากรชาวเมืองทั้งหมดถือปฏิบัติได้ (ภักดี ชุมภูมิ่ง, 2521: 84)

อำนาจในการปกครองตามจารีตประเพณี ถือว่าจารีตประเพณีนั้นผีฟ้าเป็นผู้บัญญัติขึ้น จารีตประเพณีมีอยู่มากมายและมีบันทึกไว้เป็นหลักฐาน จารีตประเพณีเป็นกฎเกณฑ์ที่ตั้งขึ้น เพื่อเป็นแนวทางประพฤติปฏิบัติให้อยู่ด้วยความสันติสุข ผู้ที่บัญญัติขึ้นก็คือชนชั้นปกครอง ในสมัยโบราณ แต่เพื่อให้เกิดความเกรงขามและสะดวกในการปกครองจึงสมมุติว่า เป็นข้อบัญญัติของผีฟ้าเบื้องบน ถ้าใครทำผิดจารีตประเพณีถือว่าทำผิดต่อผีฟ้าผีฟ้าจะลงโทษอย่างรุนแรง แต่ผีฟ้าเป็นสิ่งสมมุติขึ้นจึงไม่สามารถลงโทษผู้ทำผิดจารีตประเพณีได้ทุกกรณีความเกรงกลัวในผีฟ้าก็จะลดน้อยลง ผลก็คือผู้ปกครองจะเสียอำนาจในการปกครอง ความระส่ำระสายจะเกิดขึ้นในชุมชน จึงสร้างมาตรการขึ้นมาอันหนึ่ง เพื่อธำรงไว้ซึ่งอำนาจของผีฟ้า นั่นก็คือได้มีการปรับโทษผู้ทำจารีตประเพณีและผู้นั้นจะต้องเลี้ยงผีจึงจะพ้นจากการลงโทษ (ศุภชัยวิชัยและพัฒนการทางทหาร, 2512: 86-87)

เกี่ยวกับการรักษาความสงบเรียบร้อยภายในหมู่บ้านนั้นกรณีที่มีการกระทำผิดทางอาญาเกิดขึ้น ชาวเมืองจะจัดการกันเองโดยหัวหน้าหมู่บ้านจะเรียกชายฉกรรจ์ให้ทำหน้าที่รักษาความสงบเรียบร้อยเพราะกรณีเช่นนี้จะต้องปฏิบัติตามคำสั่งของหัวหน้า โดยปกติยังไม่นิยมไปแจ้งเจ้าหน้าที่ตำรวจหรืออำเภอเว้นแต่กรณีที่มีการฆาตกรรมเกิดขึ้นเท่านั้นเป็นการละเมิดทางอาญารฐานอื่น ๆ เขาก็จะมีกระบวนการเกี่ยวกับความยุติธรรมตามแบบของเขาเอง (ศุภชัยวิชัยและพัฒนการทางทหาร, 2512: 93)

สังคมแบบจารีตของชาวเขาเผ่าม้ง บุคคลสำคัญที่มีบทบาท และสถานภาพในชุมชน ได้แก่ ผู้นำทางการเมือง คือ ผู้ใหญ่บ้าน และคณะกรรมการประจำหมู่บ้าน และผู้นำตามจารีต คือ ผู้ที่ได้รับเกียรติจากสมาชิก เป็นบุคคลที่สมาชิกในชุมชนไว้วางใจ ให้ความเคารพ นับถือ ความเชื่อถือ ซึ่งได้แก่ หมอผี หรือ หมอสมุนไพร ผู้อาวุโสของแต่ละแซ่

#### 4.6 ความสำคัญของวัฒนธรรม ประเพณีชนเผ่าม้ง

จากการศึกษาชุมชนม้งบ้านน้ำเคบพบว่า วิถีการดำเนินชีวิตของเผ่าม้งจะเกี่ยวข้องกันโดยตรงกับสภาพทางธรรมชาติ วัฒนธรรม-ประเพณี และความเชื่อต่าง ๆ ชาวม้งมีความเชื่อต่อสิ่งศักดิ์สิทธิ์ และผีหลายประเภท และเชื่อว่าบางประเภทเทียบได้กับเทพเจ้า นอกจากนี้ยังมีความเชื่อถือเกี่ยวกับ ผีเจ้าที่ ผีร้าย ผีคนตาย และผีอื่น ๆ

ลักษณะของวัฒนธรรม-ประเพณี ที่มีความเชื่อในเรื่องผี ความเป็นอัตลักษณ์ในตัวตนสูง และมีความโดดเด่นทั้งในเรื่องของภาษา การแต่งกาย มารยาททางสังคม ในการประกอบพิธีกรรมสำคัญ ๆ ทางความเชื่อเป็นผลที่สืบเนื่องมาจากการที่ชาวม้งให้ความสำคัญกับธรรมชาติ โดยเชื่อในเรื่องของสิ่งเหนือธรรมชาติในป่า (ผีเจ้าที่เจ้าทาง) ความเชื่อเรื่องผีบรรพชน ความเชื่อเรื่องผีฟ้า ในความเชื่อเรื่องผีต่าง ๆ นี้เองจึงเริ่มที่จะมีการบูชาผี ต่าง ๆ ขึ้น เช่น การบนิผีเจ้าที่เจ้าทางให้คุ้มครองหมู่บ้านและสมาชิกภายในหมู่บ้าน

##### 1. ความเชื่อเกี่ยวกับผีเจ้าที่เจ้าทาง

การบนิผีเจ้าที่เจ้าทางในป่าเป็นการบนิ เพื่อที่จะให้คุ้มครองหมู่บ้าน ซึ่งผีที่ให้ความเคารพ ตักการบูชา มีต่าง ๆ ดังนี้ ผีเจ้าที่เจ้าทาง เจ้าป่าเจ้าเขา เป็นผีที่ให้ความคุ้มครองหมู่บ้าน และสิ่งแวดล้อมภายในหมู่บ้าน คือ รักษาคุ้มครองดิน น้ำ ป่า และยังปกป้อง คุ้มครองรักษาฮวงจุ้ยของหมู่บ้าน (เลาจู แซ่ฮ่าง, 2543)

##### 2. ความเชื่อเกี่ยวกับผีบรรพบุรุษ และผีบ้านผีเรือน

คนม้งมีความเชื่อในเรื่องเกี่ยวกับผีบรรพบุรุษและผีบ้านผีเรือน เพราะในวิถีชีวิตที่มีความผูกพันกันในระบบของเครือญาติที่มีการสืบสายในกลุ่มแซ่ต่าง ๆ เป็นการชี้ให้เห็นถึงการให้ความสำคัญกับวงศ์ตระกูล ความผูกพันกันอย่างแน่นแฟ้น ทำให้มีการประกอบพิธีกรรมในรูปแบบต่าง ๆ ซึ่งในการประกอบพิธีกรรมจะมีการเลี้ยงผีบรรพบุรุษ ผีบ้านผีเรือน ให้มาร่วมรับประทานอาหาร ร่วมดื่มร่วมกันเพื่อที่จะให้ช่วยคุ้มครองลูกหลานให้สามารถที่จะกระทำอันใดก็ได้ เพื่อที่จะสามารถหาเลี้ยงชีพได้ และสามารถเลี้ยงเหล่าบรรพบุรุษ และมีผีบ้านผีเรือนได้ การเลี้ยงผีบรรพบุรุษจะมีการเลี้ยงเมื่อมีการฆ่าสัตว์เพื่อการกินเลี้ยง การไปเที่ยวและทำงานในต่างแดน การจัดงานตามประเพณี และเมื่อได้ผลผลิตทางการเกษตร เช่น การกินข้าวใหม่ในช่วงเดือนกันยายน-ตุลาคมของทุกปี การเลี้ยงผีบรรพบุรุษอย่างน้อยจะต้องเลี้ยงถึงช่วงคนถึงเจ็ดช่วงคน (สมศักดิ์ พานผลเจริญ, 2543)

ในความเชื่อเรื่องผีบรรพบุรุษนั้นแสดงออกมาได้ชัดเจนในการประกอบพิธีกรรมการเลี้ยงผีวัว ที่จะมีการฆ่าวัวมาเลี้ยงผีบรรพบุรุษ ด้วยเหตุผลที่ว่าผีบรรพบุรุษต้องการกลับมาหาลูก



หลานเพื่อให้ซ่อมแซมบ้านที่เสื่อมโทรมและเพื่อเป็นการเก็บค่าน้ำนม ค่าเลี้ยงดูของพ่อแม่ พิธีกรรมนี้จะมีการเลี้ยงผีบรรพบุรุษในเฉพาะของลูกชายเท่านั้น เพราะลูกชาย คือ บุคคลที่สืบเชื้อสายตระกูลของพ่อแม่ ฉะนั้น ลูก ๆ ที่เป็นชายจะต้องนำวัวประกอบพิธีกรรมส่งให้พ่อแม่ และนอกจากนี้ในเทศกาลปีใหม่ม้ง หรือเทศกาลกินวอ ชาวม้งก็จะแสดงความรัก ความเคารพต่อผีบรรพบุรุษ และจะไปทำความสะอาดบริเวณหลุมฝังศพ การแสดงออกในรูปแบบนี้เป็นการขอพรให้ช่วยคุ้มครองปกป้องรักษา ทำมาหากินสะดวก และการทำมาค้าขายให้ดีขึ้นในการจัดประเพณี พิธีกรรมต่าง ๆ ขึ้น กลุ่มเครือญาติจะมีการมาพบปะกันเพื่อแสดงความเคารพร่วมกัน โดยเฉพาะประเพณีปีใหม่ม้ง (เลาเน้ง ฟานผลเจริญ, 2543)

การให้ความสำคัญของระบบเครือญาติต่อผีบรรพบุรุษนั้น จะให้ความเคารพอย่างต่อเนื่องตลอดเวลา ตั้งแต่การเสียชีวิตตั้งแต่วันแรก เมื่อผีบุคคลในกลุ่มเครือญาติเสียชีวิตลง ชาวม้งก็จะทำพิธีกรรมงานศพ จะมีการชี้ทางให้ผู้ตายไปแก้ความเจ็บป่วย และเดินทางไปหาบรรพชน โดยจะมีการนำไก่เป็นเพื่อนร่วมทางกับผู้ตายและมีบทเพลงกล่าวนำทางที่จะสามารถผ่านทางให้ไปหาสิ่งที่สูงสุด จนถึงที่อาศัยของบรรพบุรุษได้ จึงนำศพขึ้นม้า ในขณะที่ประกอบพิธีกรรมนั้น ในกลุ่มเครือญาติ ลูกหลานจะมีการมอบของให้กับผู้ตาย และจะมีบทสวดมิให้ เป็นบทคำสอน คำอวยพรให้ลูกหลานให้มีชีวิตที่สงบสุข นอกจากนี้ก็จะมีการนำวัวให้กับผู้ตายในวันที่จะต้องนำศพไปฝัง เมื่อฝังศพแล้วจะต้องมีการส่งอาหารในวันรุ่งขึ้น จะมีการส่งอาหารเช้าเป็นเวลาสามวัน สามห้า เพราะเชื่อว่าผู้ตายจะไม่สามารถหาเองได้ในระยะที่ฝังเสียชีวิต เมื่อฝังศพครบ 13 วัน จะมีการปล่อยขวัญวิญญาณ โดยนำขวัญคนตายกลับมาเยี่ยมบ้านอีกครั้ง เพราะได้เวลาที่จะต้องไปเป็นผีโดยสมบูรณ์ การปล่อยขวัญวิญญาณอาจจะปล่อยได้ในช่วงของการส่งอาหารเช้าก็ได้ เมื่อมีการปล่อยขวัญวิญญาณแล้ว คนม้งก็จะมีการประกอบพิธีกรรมที่แสดงความระลึกถึงบรรพบุรุษอย่างต่อเนื่องตลอดมา ฉะนั้นจึงเห็นได้ว่าวัฒนธรรมประเพณีของคนม้งจะผูกพันและให้ความสำคัญกับการเลี้ยงผีบรรพบุรุษเป็นอย่างมาก และจะเห็นว่าผีบรรพบุรุษและผีบ้านผีเรือนจะมีหน้าที่ต่างกัน คือ ผีบรรพบุรุษจะคอยให้ความช่วยเหลือปกป้อง คุ้มครองรักษาสมาชิกในครัวเรือน แต่ผีบ้านผีเรือนจะให้ความช่วยเหลือ ปกป้องคุ้มครอง รักษาในเรื่องการทำมาหากินในครัวเรือน และการประกอบอาชีพ ดังกล่าวในรายละเอียด (สมาคมศูนย์รวมการศึกษาและวัฒนธรรมของชาวไทยภูเขาในประเทศไทย, ม.ป.ป.: 20)

- 2.1 ซื่อเก๊ะ จะคอยดูแล คุ้มครองสมาชิกภายในบ้าน และทุกสิ่งทุกอย่างภายในบ้าน
- 2.2 ดำโตตรง เป็นผีที่อาศัยอยู่ที่นอน ซึ่งจะคอยดูแล ปกป้องรักษาลูกหลาน
- 2.3 เขี้ยวแม้ง เป็นผีที่คอยปกป้อง ฝ้าประคองกันสิ่งชั่วร้ายที่ไม่ให้เข้ามาในบ้าน
- 2.4 ผีเตาไฟเล็ก เป็นผีที่คอยดูแลในเรื่องการทำมาหากินในครัวเรือน
- 2.5 ผีเตาไฟใหญ่ เป็นผีที่คอยดูแลในเรื่องของการทำมาหากินในครัวเรือน เช่นเดียวกับเตาไฟเล็ก

2.6 หิ้งทำเนียง หรือ ผีทรง จะมีอยู่ด้วยกันสองอย่าง คือ เนียงตาขาว เป็นเนียงที่ได้เรียนมา และเนียงตาดำ เป็นเนียงที่บรรพบุรุษกลับมาให้ทำ

2.7 หิ้งผียาสมุนไพร เป็นหิ้งผีที่ช่วยในการรักษาอาการเจ็บป่วย และช่วยให้ยาที่ใช้ในการรักษามีความเข้มข้น ซึ่งจะช่วยให้อาการเจ็บป่วยหายเป็นอย่างดี

2.8 ผีฟ้า จะเป็นผีที่ทางแกนนำชุมชนเป็นหลักในการที่จะมีพิธีการบน และจะมีเฉพาะบางแห่งเท่านั้นที่สามารถจะทำได้

2.9 บรรพบุรุษหรือผีวัว เป็นผีของบรรพบุรุษที่ได้ล่วงลับไปแล้ว จะอาศัยอยู่ในกลายบ้านเรือนของลูก ๆ ซึ่งจะเป็นผีที่มาขอส่วนบุญจากลูก ๆ

### 3. ความเชื่อเรื่องเทพเจ้าสูงสุด

ความเชื่อในเรื่องเทพเจ้าสูงสุด มั่งมีความเชื่อเกี่ยวกับที่อยู่ หรือที่อาศัยของวิญญาณบรรพชน ซึ่งในพื้นที่หรือดินแดนที่ชาวเมืองมีความเชื่อว่าเป็นที่สถิตของวิญญาณบรรพบุรุษ เมื่อมีเสียชีวิตลง วิญญาณจะกลับสู่ชั้นตอนที่ก่อกำเนิดมนุษย์ขึ้นมาหรือกลับไปอยู่กับบรรพบุรุษดินแดนแห่งนี้ คือ ดินแดนที่หนาวเย็นและแห้งแล้ง นอกจากนี้ยังมีที่อยู่ของเทพเจ้าแห่งความดีและความชั่ว มั่งเชื่อว่าทุกคนที่ตายไปแล้วจะได้รับการตัดสินความจากสองท่านนี้ ผู้ที่ทำดีก็ได้อาศัยอยู่กับพระเจ้า และกลับสู่มาติภูมิดินหรือมาเกิดใหม่ ส่วนผู้ที่ทำความชั่วจะไปกับยมบาลลงนรก เทพเจ้าที่ทำหน้าที่นี้ คือ เทพเจ้าผู้ปกครองโลกหรือพระเจ้าและยมบาล รวมถึงซีซี ซึ่งเป็นเทพเจ้าที่ติดต่อกันระหว่างมนุษย์กับพระเจ้าขึ้นบนสวรรค์ได้ (สมาคมศูนย์รวมการศึกษาและวัฒนธรรมของชาวไทยภูเขาในประเทศไทย, ม.ป.ป.: 20-21)

ความเชื่อถือในสิ่งศักดิ์สิทธิ์และผีเป็นเรื่องที่ยังแน่นอนอยู่ในชีวิตความเป็นอยู่ นับตั้งแต่เกิดจนตาย ชาวเมืองเชื่อว่าพวกเขาได้รับวิญญาณจากผีพ่อแม่ (ซีกั้ง) ฉะนั้นเมืองจึงได้มีการปฏิบัติต่อบรรพบุรุษโดยการประกอบพิธีกรรม เช่น สรงศพของชาวเมือง เริ่มกระทำตั้งแต่การรับเด็กทารกเข้าสู่โลกมนุษย์ วงศ์ตระกูล และครัวเรือนของบิดา ซึ่งเน้นให้หลักทางสังคมเกี่ยวกับสืบเชื้อสายของฝ่ายชาย และการเปลี่ยนแปลงใด ๆ ที่จะมีขึ้น ในครัวเรือนมักจะให้ผีหรือสิ่งศักดิ์สิทธิ์รับรู้เสียก่อน

การปฏิบัติพิธีกรรมของชาวเมืองส่วนใหญ่ จะเป็นพิธีที่ขอให้ผีช่วยป้องกัน รักษาอาการเจ็บป่วย หรือขอให้พวกตนได้รับแต่โชคดี ปราศจากโรคภัย หมอผีจะเป็นผู้ที่ทราบว่าผีโกรธหรือผีชอบอะไร ผีจะบันดาลความเป็นไปต่างๆ นานา จะร้ายรวย จะอยู่รอดหรือมีชีวิตสุขสบาย ดังนั้นกิจกรรมที่เป็นประเพณีของเมืองจะมีการเช่นไหว้ผีบรรพบุรุษทุก ๆ กิจกรรม ซึ่งจะปฏิบัติกันตั้งแต่ระดับครัวเรือน ถึงระดับชุมชน และในการประกอบพิธีกรรมจะมีเครื่องเช่นไหว้ผีบรรพบุรุษ ซึ่งเครื่องเช่นไหว้จะเน้นสัตว์เลี้ยงประเภทหมู ไก่ ดอกไม้และรูปเทียน

พิธีกรรมสำคัญของชนเผ่าเมือง ที่มีการปฏิบัติร่วมกันในระดับครัวเรือน/ครอบครัว ได้แก่ พิธีกรรมแต่งงาน พิธีกรรมงานศพ พิธีเรียกขวัญ (ฮูปลี่) พิธีกรรมบนบานศาลกล่าว (ผีแย่ง-

เป่าแยม) หรือการอยู่กรรม (ใจ) พิธีกินข้าวใหม่ และ พิธีกรรมสำคัญของชนเผ่าที่มีการปฏิบัติร่วมกัน ในระดับชุมชน วันสำคัญที่ถือเป็นวันกรรมหรือวันหยุดงานในไร่ของหมู่บ้าน ได้แก่ งานเทศกาล ปีใหม่ม้งดั้งจะกล่าวในรายละเอียด ต่อไปนี้ (ใจ แซ่ย่าง และเลาซ้าง แซ่ย่าง, 2543)

### 1) พิธีกรรมการแต่งงานของม้ง

พิธีกรรมการแต่งงานของม้ง จะยึดตามธรรมเนียมประเพณี ดังนี้

1.1 กลุ่มแซ่เดียวกันจะแต่งงานกันไม่ได้ ถูกพี่ลูกน้องที่แซ่ต่างกันสามารถ แต่งงานกันได้

1.2 ชายมีภรรยาหลายคนได้ แต่สตรีจะมีสามีหลายคนไม่ได้ และภรรยาจะมี ฐานะเท่าเทียมกัน

1.3 การสมรส/แต่งงาน จะสมบูรณ์เมื่อฝ่ายชายให้สินสอดแก่ฝ่ายหญิง และ ทำพิธีกรรมตามจารีตประเพณีเรียบร้อยแล้ว

1.4 การสมรสทำได้ 3 วิธี คือ

- บิดาฝ่ายชายไปขู่ขอและเสี้ยค่าสินสอดตามที่บิดาฝ่ายหญิงเรียกร้อง
- หญิงใดที่ตั้งครรภ์ก่อนที่จะทำการสมรสกับชายใด เมื่อชี้ตัวชายใดให้ เป็นสามีแล้ว ชายนั้นจะต้องรับเป็นสามีและต้องเสี้ยค่าสินสอดให้แก่บิดาฝ่ายหญิง
- ชายลักพาหญิงไปอยู่กินด้วยกันก่อน ต่อมาจึงมาขอขมาและเสี้ยค่าสิน สอดให้แก่บิดาฝ่ายหญิง

1.5 ชายใดที่นำเงินสินสอดที่บิดาฝ่ายหญิงเรียกร้องมาขู่ขอหญิงสาวก่อน บิดา ของหญิงสาวจะมอบบุตรสาวให้ชายผู้นั้น โดยไม่คำนึงว่าลูกสาวของตนจะรักใคร่หรือชอบพอชาย หนุ่มผู้นั้นหรือไม่

1.6 เมื่อสมรสแล้วชายจะต้องพาหญิงสาวไปอยู่กับบ้านบิดาของตน

1.7 เมื่อสมรสแล้ว หากจะเลิกร้างกันได้ ในกรณีที่หญิงเกียจคร้าน ไม่ยอมเชื่อ ฟังปฏิบัติตามคำสั่งของสามี และภรรยาไม่ซู้กับชายอื่น (ใจ แซ่ย่าง และเลาซ้าง แซ่ย่าง, 2543)

### 2) พิธีกรรมงานศพ

พิธีกรรมการงานศพ เป็นพิธีกรรมที่ชาวม้งให้ความสำคัญมาก ในช่วงระยะเวลาที่คนป่วยใกล้สิ้นลมหายใจญาติทุกคนต้องร่วมอยู่ดูแลอย่างพร้อมหน้ากันเมื่อสิ้นใจแล้วจะต้อง มีการยิงปืนขึ้นฟ้า เป็นจำนวน 3 นัด เพื่อแจ้งให้คนในชุมชนทราบ แต่ก็มีบางแซ่ที่จะไม่มีการยิงปืน เสื้อผ้าที่สวมใส่ให้ผู้ที่เสียชีวิต จะต้องเน้นผ้าที่ย่อยสลายได้ง่าย เป็นผ้าจำพวกผ้าดิบต่าง ๆ มีการสาน รองเท้าใบกัญชา เพื่อให้ศพได้สวมใส่เมื่อยามอยู่ในแดนภพ ในพิธีกรรมจะสวดส่งขึ้นทาง และเอา เงินให้ผู้ตายกลับไปจ่ายค่าหนี้สินให้เจ้าที่เจ้าทางที่เคยอาศัยอยู่ตามสถานที่ต่าง ๆ นอกจากนี้ยังมีการ เล่าเรื่องราวในอดีตตามตำนานการสร้างโลก สร้างฟ้า สร้างแผ่นดิน การสร้างสรรพสิ่งในโลกและ บอกให้รู้ว่าทำไมมนุษย์จึงมีการตาย และชี้ทางให้ผู้ตายไปแก้ความเจ็บป่วยและเดินทางไปหาบรรพ-

บุรุษ โดยจะมีการฆ่าไก่เพื่อเป็นเพื่อนร่วมทางกับผู้ตาย (สมาคมศูนย์รวมการศึกษาและวัฒนธรรมของชาวไทยภูเขาในประเทศไทย, ม.ป.ป.: 42-48)

### 3) พิธีกรรมทางความเชื่อสำคัญ

#### 3.1 พิธีกรรมเรียกขวัญ

ตามความเชื่อของม้ง คนแต่ละคนจะมีขวัญ 3 ขวัญ เด็กที่เกิดมา หมอผีจะทำพิธีเช่นไหว้ โดยการฆ่าหมู และไก่ เพื่อเรียกขวัญเด็กทั้ง 3 ให้เข้าร่างกาย เมื่อเด็กมีขวัญครบทั้ง 3 ขวัญแล้ว จึงได้รับการตั้งชื่อ “ขวัญของเด็ก” หากคนใดเจ็บป่วย เชื่อกันว่า ขวัญในร่างกายหายไป 1-2 ขวัญ หมอผีก็จะทำพิธีเรียกขวัญ แต่ถ้าหมอผีไม่สามารถเรียกขวัญที่หายไปให้กลับคืนมาได้ บุคคลนั้นก็จะตาย (เลาจู แซ่ย่าง, 2543)

ม้งเชื่อกันว่า ขวัญจะแยกกัน เมื่อคนเราสิ้นชีวิตไปแล้ว คือ ขวัญหนึ่งจะไปอยู่ที่ดวงจัญ ขวัญหนึ่งจะไปอยู่สวรรค์ และอีกขวัญหนึ่งจะไปสู่่นรก ขวัญจะไปสวรรค์หรือนรกนั้นจะไม่เกี่ยวกับความประพฤติของผู้ตายขณะที่ยังมีชีวิตอยู่ แต่ขึ้นอยู่กับว่าเมื่อคนๆ นั้นตายมีการฆ่าควายบวงสรวงในพิธีศพมากน้อยเพียงใด (เลาจู แซ่ย่าง, 2543)

#### 3.2 พิธีกรรมอยู่กรรม (ใจ)

พิธีกรรมอยู่กรรม (ใจ) เป็นวิธีการหลีกเลี่ยงอาการเจ็บป่วยของม้ง คือ ถ้าเจ้าของบ้านรู้สึกว่ไม่สบายใจ จึงให้หมอผีทำการ “ฮั่วเน้ง” หรือ “การลงผี” เมื่อได้ผลแล้วทราบบว่าเจ้าของบ้านควร “อยู่กรรม” (ใจ) คือ เก็บตัวอยู่แต่ในบ้าน ไม่ออกมานอกบ้าน ตามระยะเวลาที่กำหนดไว้ เช่น 1 วัน หรือนานกว่า 5 วัน ถ้าเจ้าของบ้านออกจากบ้านก่อนกำหนด ผีจะสามารถพบตัว แล้วผีก็จะเอาขวัญ (ปลี) ไป ก็จะทำให้ไม่สบายหรืออาการเจ็บป่วยที่เป็นอยู่ก่อนหน้านี้ ก็จะมีอาการหลุดหนักไปอีก (ใจ แซ่ย่าง และเลาซ้าง แซ่ย่าง, 2543)

ขณะที่อยู่กรรม เจ้าของบ้านจะปิดประตูบ้าน และมีสัญลักษณ์บอกไว้ คือกิ่งไม้ หรือ “ตะแหลว” แขนงอยู่ชายคาน้ำบ้าน ถ้าหากมีแขกมาเยี่ยมบ้านด้วยความไม่รู้ความหมายของกิ่งไม้หรือ “ตะแหลว” เจ้าของบ้านก็จะปรับผู้มาเยี่ยมตามธรรมเนียมที่กำหนดไว้ว่าจะเป็นเงิน 500 บาทขึ้นไป หรือปรับเป็นสัตว์เลี้ยง สำหรับประกอบพิธีกรรม เพื่อแก้ไขเหตุการณ์ที่เกิดขึ้นต่อไป เหตุผลที่ต้องปรับ เพราะความเชื่อที่ว่า ผีจะมาหาพร้อมกับแขก และจะมาเอาขวัญของตนไป จะทำให้อาการเจ็บป่วยของตนเองไม่หาย (ใจ แซ่ย่าง และเลาซ้าง แซ่ย่าง, 2543)

#### 3.3 พิธีกรรมกินข้าวใหม่

การปลูกข้าว และข้าว โทคของเผ่าม้งนั้น จะมีพิธีกรรมทางความเชื่อ คือ

3.3.1 หลังจากปลูกข้าวและข้าว โทคเสร็จแล้ว จะทำพิธีบนบานผีเจ้าที่ เพื่อให้คุ้มครองดูแล รักษาพืชผักที่ปลูกไว้ในไร่ จนถึงฤดูกาลเก็บเกี่ยว

3.3.2 หลังจากที่ได้เก็บเกี่ยวข้าว และข้าวโพด จะต้องทำพิธีแก้บน โดยนำไก่จำนวน 2 ตัว คือ ไก่ตัวผู้ 1 ตัว ไก่ตัวเมีย 1 ตัว และเหล้าอีกจำนวน 1 ขวด จะเชิญหมอผี ผู้อาวุโส ญาติสนิท และเพื่อนบ้านที่ใกล้ชิดมาร่วมพิธี

3.3.3 หลังจากที่ทำพิธีแก้บนเสร็จแล้ว ก็จะทำพิธีกินข้าวใหม่ เพื่อเลี้ยงผีบรรพบุรุษ จะเชิญหมอผี ผู้อาวุโส ญาติสนิท และเพื่อนบ้านที่ใกล้ชิดมาร่วมพิธี (ใจ แซ่ย่าง, 2543) (สำหรับข้าวโพดจะไม่มีพิธีกรรมในข้อ 3)

#### 3.4 พิธีกรรมผีวัว (Nyujdab)

การประกอบพิธีกรรมผีวัวนั้นจะกระทำครั้งเดียว หรือหลายครั้งก็ได้ อยู่ที่ความเชื่อ ผีวัวนั้นเป็นการฆ่าวัวให้กับบรรพชนพ่อแม่ผู้ล่วงลับไปนานแล้ว และเพื่อเป็นการเก็บค่าน้ำนมค่าเลี้ยงดูของพ่อแม่ พิธีกรรมผีวัว เป็นพิธีกรรมที่ลูกชายที่จะต้องปฏิบัติเพราะลูกชายเป็นผู้ที่สืบสานตระกูลของพ่อแม่ (เลาจู แซ่ย่าง, 2543)

นอกจากพิธีกรรมต่าง ๆ เหล่านี้ ยังมีพิธีกรรมที่เกี่ยวกับความเชื่อ ที่มีการประกอบพิธีกรรมแบบเล็ก ๆ คือ พิธีกรรมหมูผี ผีฟ้า การบนบาน การปัดรังควาน การเลี้ยงผี และการดูฤกษ์ดูยาม บุคคลที่มีบทบาทสำคัญ คือ หมอผี หมอผีเป็นบุคคลที่ฝึกคัดเลือก โดยไม่สามารถเรียนรู้กันได้

#### 4) เทศกาลปีใหม่ม้ง

ในวันขึ้นปีใหม่ หรือเทศกาลกินวอ จะจัดขึ้นในช่วงเดือนธันวาคมของทุกปี (วันขึ้นเดือนหนึ่ง) ม้งมีธรรมเนียมถือกันว่า สมาชิกของหมู่บ้านทุกคน ไม่ว่าจะอยู่ที่ไหนในช่วงระหว่างปี แต่เมื่อถึงเวลาวันขึ้นปีใหม่ จะต้องกลับมาหมู่บ้านและร่วมพิธีปีใหม่ในหมู่บ้านอย่างน้อยในช่วงเวลา 3 วันแรกของเทศกาลขึ้นปีใหม่ เพื่อร่วมทำพิธีเช่นไหว้สิ่งศักดิ์สิทธิ์ประจำครอบครัว สำหรับหนุ่มสาวถือเป็นโอกาสเลือกคู่ จากการเล่นลูกช่วงด้วยกัน จึงมีการแต่งงานปรากฏขึ้นในเดือนต่อมาหลังเทศกาลขึ้นปีใหม่ นอกจากนี้ยังจะเช่นไหว้ “ผี” ที่สิงสถิตอยู่ในก้อนหินใหญ่หรือหน้าผาสูงหรือต้นไม้ขนาดใหญ่ประจำหมู่บ้าน ในโอกาสวันขึ้นปีใหม่ทำการเช่นไหว้ก็เพื่อเป็นการขอบคุณ “ผี” ที่ดูแลคุ้มครองหมู่บ้านให้มีความสุขด้วยดีตลอดทั้งปี และขอให้ “ผี” ดูแลคุ้มครองหมู่บ้านเป็นอย่างดีต่อไปตลอดปีใหม่นี้ด้วย และในระดับครัวเรือนจะต้องทำพิธีเช่นไหว้ “สี่กะ (ผีครู)” ของตนเองและวิญญาณบรรพบุรุษ (เลาหัว แซ่โง้ง, 2543) ในเทศกาลปีใหม่ หรือเทศกาลกินวอจะมีกิจกรรมที่สำคัญ คือ

4.1 กิจกรรมก่อนเทศกาลปีใหม่ จะมีการเตรียมข้าวของอาหารการกิน เสื้อผ้าเครื่องนุ่งห่ม อาหารการกินที่เน้นมาก คือ ข้าวสาร ไก่ ไช้ ซึ่งจะใช้เรียกขวัญและเช่นผีบ้านผีเรือน หมู จะใช้เป็นอาหารฉลองงานปีใหม่ และเช่นผีทรงนั่ง มีการเรียกขวัญสรรพสิ่งพืชพันธุ์จากไร่ให้มาร่วมเฉลิมฉลองร่วมสนุกสนานเทศกาลปีใหม่ และการตำขนมน้ำวูก เพื่อนำมาเป็นอาหารและเลี้ยงบรรพชนต่าง ๆ ที่สำคัญ ข้าววูกที่นำมาตำจะต้องเป็นข้าวใหม่ที่เก็บเกี่ยวมาจากไร่

#### 4.2 วันปีกรังควาน หรือวัน ส่งท้ายปีเก่าและต้อนรับปีใหม่

วันส่งท้ายปีเก่าจะต้องมีการเตรียมต้นหนาม เพื่อถือเต้า เมื่อถึงฤกษ์ยาม เวลาดีจะมีการตัดใบไม้ และมัดด้วยผ้าสีแดง เพื่อใช้ปิดสิ่งไม่ดีออกและกวาดเอาไปทิ้ง เมื่อปิดเสร็จแล้วจึงไปมัดที่ ป้อถือเต้า และม้วนป้อถือเต้านำมาค่อเชือกหญาคาจะมีผ้าสีแดงมัดเป็นช่วง ๆ เพราะ ว่าใบหญ้าคาสามารถที่จะคุมสิ่งไม่ดี ญาติพี่น้องที่มีความเชื่อเหมือนกันจะมาร่วมทำป้อถือเต้าใน สถานที่แห่งเดียวกัน ในเวลากลางคืนจะมียามเฝ้ายามอยู่ตลอดทั้งคืน เพื่อดูว่าจะมีสิ่งใดมาเปิด ศักกราชใหม่ หลังจากที่มีการต้อนรับศักราชใหม่ และจะมีการแย่งกันต้กน้ำใหม่ การทำอาหารใหม่ และนำอาหารการกินใหม่ไปเลี้ยงสัตว์ (สมาคมศูนย์รวมการศึกษาและวัฒนธรรมของชาวไทยภูเขา ในประเทศไทย, ม.ป.ป.: 48-50)

4.3 วันปีใหม่ หรือวันขึ้นหนึ่งค่ำ จะมีระยะเวลาในการประกอบพิธีกรรม 3 วัน วันแรก (วันขึ้นหนึ่งค่ำ) จะมีการรดน้ำคำหัวอวยพร และขอพรจากผู้อาวุโส วันที่สองจะไป เคารพบรรพบุรุษและทำความสะอาดบริเวณฮวงซุ้ย เป็นการขอพรจากผู้ล่วงลับไปแล้ว และวันที่ สาม เป็นวันส่งท้าย จะมีการเลี้ยงผีเป็นการส่งท้ายปีใหม่ โดยจะมีการละเล่นต่าง ๆ เช่น เล่นลูกช่วง ตีลูกข่าง การละเล่นที่วันก็ได้ตามแต่จำนวนคนที่มาน้อย มีคนมากก็มีการเล่นหลายวัน ในช่วงนี้ก็ จะถือโอกาสไปเยี่ยมญาติที่อยู่ต่างแดน

จากพิธีกรรมทางความเชื่อต่างๆ ที่ปฏิบัติกัน ชาวม้งจะยึดมั่นในข้อปฏิบัติตามกรอบ ข้อกำหนดภายในสกุล อันแสดงออกมาในรูปของความสัมพันธ์ทางวัฒนธรรม-ประเพณี แต่ใน วัฒนธรรม-ประเพณีที่พึงปฏิบัติก็มีข้อห้ามที่สำคัญของเผ่าม้งอยู่ 4 ประการ คือ

1. สมาชิกที่มีแซ่เดียวกัน จะแต่งงานกันไม่ได้ หากจำเป็นและประสงค์จะแต่งงาน กันจริงๆ จะต้องให้หญิง-ชายคู่รัก ทำพิธีตัดญาติกันก่อน
2. หญิงสาวเผ่าม้ง เมื่อสมรสแล้วถูกจำกัดสิทธิเสรีภาพในการคบผู้ชาย เพราะจะต้องทำตัวให้เหมาะสมกับตำแหน่ง “ลูกสะใภ้” ที่ดีของครอบครัวสามี และหญิงสาวมี สิทธิที่จะแต่งงานกับชายที่มีภรรยาแล้ว ถ้าภรรยาคนแรกยินยอมและยอมรับเข้าบ้าน
3. ชายและหญิงม้ง ไม่ควรแสดงออกถึงความรู้สึกชอบพอกัน หรือความสัมพันธ์ที่มี ต่อกันในที่สาธารณะต่อหน้าบุคคลสำคัญ โดยเฉพาะพ่อแม่ฝ่ายผู้หญิง
4. ห้ามตีกลองเล่นภายในหมู่บ้าน เพราะเสียงกลองเป็นเสียงสัญญาณของงานศพ กลองเป็นเครื่องดนตรีที่ใช้ประจํางานศพเท่านั้น และใช้ประกอบกับแคน แต่แคนสามารถเล่นได้ ในงานรื่นเริง
5. ห้ามเล่นยิงปืนในหมู่บ้าน เพราะเสียงปืนเป็นสัญลักษณ์ว่ามีผู้เสียชีวิตในชุมชน พิธีกรรมสำคัญทางวัฒนธรรม-ประเพณี ต่าง ๆ ที่กล่าวมาทั้งหมด เป็นภูมิปัญญาของ ท้องถิ่นที่โดดเด่นและแตกต่างกับกลุ่มสังคมอื่น ๆ ในประเทศไทย เป็นพิธีกรรมที่มีกระบวนการ

และวิธีปฏิบัติที่เหมาะสมแก่การเรียนรู้ การศึกษา และเป็นพื้นฐานที่สามารถนำมาจัดกระบวนการท่องเที่ยวเชิงนิเวศได้

#### 4.7 ความรู้ในเวศวิทยาสุ่มน้ำเค และการทำไร่แบบย้ายที่

ความรู้ของเผ่าม้งเป็นความรู้ที่สั่งสมประสบการณ์จากการถ่ายทอดมาตั้งแต่บรรพบุรุษบุคคลในหมู่บ้านแต่ละคนจะมีความรู้ความชำนาญไม่เท่ากัน ผู้ที่มีความรู้ประสบการณ์ในชีวิตมากคือ ผู้อาวุโส ซึ่งเป็นบุคคลที่มีสถานภาพสูงสุด และได้รับการยอมรับนับถือจากคนในหมู่บ้าน และผู้อาวุโสแต่ละคน ก็จะมีความรู้ในเรื่องที่แตกต่างกัน เช่น ความรู้เรื่องป่า ความรู้ในการทำไร่ ความรู้ในการรักษาไข้ ความรู้เรื่องคาถาอาคม และในบางกรณีผู้หญิงก็ได้รับเกียรติและการยกย่องจากผู้ชายว่า เป็นบุคคลที่มีบทบาทสำคัญในการหาอาหาร และมีความพิถีพิถันในการทำไร่มากกว่า เนื่องจากมีความรอบคอบ ช่างสังเกต และช่างคิดมากกว่า

ผู้อาวุโสมักจะเป็นผู้ที่มีความรู้มากในเรื่องที่เกี่ยวข้อกับระบบการผลิตและการดำรงชีพหลักในชุมชน และในขณะที่เดียวกันคนหนุ่มก็จะมีความรู้ ความสามารถในการเฉพาะเรื่องตามความถนัด เช่น การล่าสัตว์ป่า การหาปลา และในปัจจุบันเด็กและเยาวชน ก็จะมีความรู้ที่จะติดต่อกสื่อสารกับสังคมต่างวัฒนธรรม จากการรับรู้ข่าวสารผ่านทางโรงเรียน สื่อวิทยุ โทรทัศน์ เช่นกัน

ความรู้ที่ถือว่าเป็นความรู้หลัก และมีความสำคัญเป็นอย่างยิ่งต่อการดำรงชีพ คือความรู้ในการทำไร่ ข้าวโพด เพราะข้าวและข้าวโพดเป็นพืชสำคัญของเผ่าม้ง ในแต่ละปีจะต้องผลิตข้าวให้เพียงพอต่อการยังชีพ และผลิตข้าวโพดให้เพียงพอต่อการเลี้ยงสัตว์และขายเป็นรายได้ให้ครอบครัวในการปลูกข้าวโพด ถือเป็นสิ่งสำคัญที่สุดของชาวม้ง แต่การปลูกข้าว ข้าวโพดให้พอเพียงนั้น มิได้หมายความว่าจำเป็นต้องมีความรู้เกี่ยวกับการทำไร่เพียงอย่างเดียว ยังจะต้องมีความรู้เกี่ยวกับระบบนิเวศอีกหลายเรื่อง โดยเฉพาะความรู้เรื่องป่า อันเป็นพื้นที่ในการทำไร่แบบย้ายที่ ความรู้ในเรื่องภูมิอากาศก็เป็นปัจจัยสำคัญต่อการทำไร่แบบย้ายที่ เช่นเดียวกัน

องค์ประกอบความรู้ต่าง ๆ มีความสัมพันธ์ซึ่งกันและกันเพราะการแปรผันของปัจจัยอย่างใดอย่างหนึ่ง ย่อมมีผลกระทบต่อระบบการผลิตโดยรวม ความรู้เรื่องระบบนิเวศจึงมีความสำคัญในการจัดการระบบเกษตรแบบการทำไร่แบบย้ายที่ของชาวม้ง

ความรู้ของม้งในการเลือกลักษณะที่ตั้งหมู่บ้านและที่ทำไร่ จะเลือกพื้นที่ที่มีความอุดมสมบูรณ์ มีน้ำไหลตลอดปี สภาพภูมิอากาศที่มีความชื้นสูง บริเวณเทือกเขาภูถ้ำงา เป็นพื้นที่ที่หนึ่งที่ม้งได้ให้ความสนใจ เพราะเป็นพื้นที่ที่เหมาะสมแก่การตั้งถิ่นฐานและการทำไร่ เนื่องจากเป็นพื้นที่ที่มีความสูงจากระดับน้ำทะเล 400-1,695 เมตร และเป็นต้นกำเนิดของ "แม่น้ำยม" โดยมีสายน้ำย่อย ๆ 2 สาย คือ แม่น้ำคะ และแม่น้ำจิม นอกจากเทือกเขาภูถ้ำงาจะมีความอุดมสมบูรณ์แล้วยังเป็นเทือกเขาที่มียอดคดอวยทิ้งดงาม สามารถมองเห็นทิวทัศน์ในพื้นที่รอบ ๆ บริเวณได้อย่างทั่วถึง ในเขตพื้นที่อำเภอเชียงคำ อำเภอปางและเขตติดต่อชายแดนไทย - ลาว (แผนที่ 2) โดยเฉพาะในฤดู

หนาว จะมีหมอกที่คงาม อากาศหนาวเย็น บริเวณเทือกเขายังมีภูเขาหินปูนที่เป็นแห่งกำเนิดของ ถ้ำหลายแห่ง และมีน้ำตกที่สวยงามอยู่หลายที่เช่นกัน จะเห็นว่า เทือกเขาภูถ้ำกานนอกจากจะเป็น พื้นที่ที่เหมาะสมแก่การเกษตร แล้วยังมีศักยภาพที่จะเป็นแหล่งท่องเที่ยวเชิงนิเวศได้ เพราะมีสภาพ พื้นที่ป่าหลายประเภท มีสัตว์ป่ามีพันธุ์ไม้หลายชนิด

คอกภูถ้ำกานเป็นบริเวณที่อุดมสมบูรณ์มีความสูงจากระดับน้ำทะเล 1,695 เมตร และมี สภาพป่าหลายประเภท ได้แก่ ป่าดิบเขา ป่าดิบแล้ง และป่าเบญจพรรณ มีสัตว์ป่าที่สำคัญ เช่น กวาง หมูป่า กระรอก นก เก้ง และมีพันธุ์ไม้ที่สำคัญ เช่น ไม้ตระกูลก่อต่าง ๆ เคื่อย ค่างหมู ไม้ ยางขาว ตะแบก ชมหิน มะขามป้อม ประดู่ ไม้ป่า รังแคง จิวป่า และยอป่า โดยมีพื้นที่ของหมู่บ้านและที่ดินทำกินจำนวน 12,412.5 ไร่ หรือ 19.86 ตารางกิโลเมตร พื้นที่ไร่จะอยู่ห่างหมู่บ้าน 1-2 กิโลเมตร อยู่รอบ ๆ หมู่บ้าน พื้นที่เพาะปลูกจะมีที่ราบและที่ลาดชันประมาณ 35 องศา และเป็นป่าเบญจพรรณซึ่งผลัดใบในฤดูแล้ง พื้นที่ในบริเวณคอกภูถ้ำกานจัดตามการแบ่งเขตของป่าไม้เป็นพื้นที่ อยู่ชั้นลุ่มน้ำ 1A และ 1B พื้นที่ 1A เป็นพื้นที่ที่มีความอุดมสมบูรณ์มีความชื้นน้ำได้ดี สภาพป่าเป็น ป่าดิบเขา จะอยู่ในเขตป่าลึกมาก ส่วนพื้นที่ 1B เป็นพื้นที่ที่มีความอุดมสมบูรณ์รองลงมาเป็นพื้นที่ ชั้นคุณภาพลุ่มน้ำ ซึ่งเป็นพื้นที่ที่จัดตั้งหมู่บ้านและที่ทำกิน (ทวีศักดิ์ ใจเปรมปริดี, 2543)

ในอดีตชาวม้งบ้านน้ำคางจะทำไร่แบบย้ายที่ เพราะในการเลือกพื้นที่เพาะปลูกจะ คำนึงถึงสภาพแวดล้อม ความอุดมสมบูรณ์ของดินและแหล่งน้ำ พื้นที่เพาะปลูกจะเป็นพื้นที่ราบ บางส่วนและเป็นพื้นที่ที่มีความลาดชันประมาณ 35 องศา ซึ่งในการจัดเตรียมพื้นที่เพาะปลูกนั้น จะ มีวิธีการโดยถางต้นไม้แล้วเผาทิ้งให้จนโล่งเตียน ดังผลงานบางชิ้นของ Kunstadter (อ้างในยศ สันตสมบัติ, 2543) เสนอว่า การทำไร่แบบชาวม้งเป็นการทำลายเมล็ดพันธุ์ต้นไม้และการเคิบโตพื้น ดัวของป่าขนาดเล็กที่ต้องใช้ระยะเวลายาวนานกว่าที่ผืนป่าจะฟื้นตัวได้หรือไม่สามารถเคิบโตได้ นอกจากนี้การถางพื้นที่ป่าอันโล่งเตียนเป็นสาเหตุให้เกิดปัญหาการพังทลายและการชะล้างของหน้า ดิน เพราะพืชที่ปกคลุมได้ถูกทำลายไป ชาวม้งจะทำไร่ข้าว ข้าวโพด และฝิ่น ซึ่งในแปลงของไร่ ข้าวจะปลูกพักทอง แปลงไร่ข้าวโพดจะปลูกผักเขียว แตงกวา และไร่ฝิ่นก็จะปลูกผักกาดขาว ผัก กาดเขียว ถั่วฝักยาว ถั่วแขก พริก มะเขือ แต่ไร่ฝิ่นจะเลือกปลูกในพื้นที่ที่มีความสูงจากระดับน้ำ ทะเล 1000 เมตร ขึ้นไป มีอากาศที่หนาวเย็น ชุ่มชื้นตลอดปี (เลาเน้ง พานผลเจริญ, 2543) นอก จากนี้ในการปลูกฝิ่นจะต้องพิจารณาพรรณไม้บางชนิด เช่น ป่าไผ่ ตะไคร้ดิน กลิ่นข่า เป็นต้น ซึ่งเป็นพรรณ ไม้ที่ขึ้นอยู่ในระดับความสูงกว่า 1,200 เมตรเหนือระดับน้ำทะเลขึ้นไป เพราะพื้นที่ที่ มีความสูงและมีพรรณ ไม้ดังกล่าวขึ้นนั้นแสดงว่าเป็นพื้นที่ที่เหมาะสมแก่การปลูกฝิ่นได้ดี และสภาพดิน ที่ชาวม้งพิจารณาจะต้องเป็นดินที่มีอนุภาคเหนียวน้อย (ยศ สันตสมบัติ, 2543: 28) สำหรับวิธีการ ปลูกฝิ่นของชาวม้งนั้น จะต้องขุดหลุมลึกประมาณ 25-30 ซม. เพื่อป้องกันไม่ให้หญ้าขึ้นรบกวนระ หว้าการเจริญเติบโต และต้องการให้ธาตุอาหารมีความเหมาะสมกับพื้นที่ปลูก (Kunstadter อ้างใน ยศ สันตสมบัติ, 2543: 28) ในการคัดเลือกพื้นที่ทำกิน โดยการพิจารณาจากพรรณไม้ประเภทไผ่นั้น



ไม่ใช่เฉพาะชาวเมืองเท่านั้น ชาวกะเหรี่ยงเองก็มียุทธศาสตร์ความรู้ในการพิจารณาจากต้นไม้เช่นกัน ป่าไม้ที่ชาวกะเหรี่ยงนิยมใช้ในการพิจารณา คือ ไม้ปล้องยาว ซึ่งบริเวณที่ไม้ชนิดนี้ขึ้นจะเป็นพื้นที่ที่สภาพดินมีความอุดมสมบูรณ์มากที่สุด นอกจากนี้ชาวบ้านยังพิจารณาต้นไม้ที่มีลำต้นสูง ลักษณะลำไม้อวบ สวย มีใบสีเขียว ลักษณะการแตกออกงามและสม่ำเสมอ (ปิ่นแก้ว เหลืองอร่ามศรี, 2539: 73-74)

ลักษณะการทำไร่แบบย้ายที่นั้น ชาวบ้านจะมีวิธีการโดยพิจารณาจากสภาพดินและผลผลิตในไร่เป็นหลัก ซึ่งไร่ข้าวก็จะปลูกข้าว ข้าวโพด ติดต่อกันเป็นระยะเวลาประมาณ 2-3 ปี ในแปลงเดียวกัน ส่วนในไร่ฝิ่นจะปลูกซ้ำติดต่อกัน 5 ปีขึ้นไป ทั้งนี้ขึ้นอยู่กับความอุดมสมบูรณ์ของดินและผลผลิตเป็นหลัก ชาวเมืองจะใช้เงินดินเสื่อมสภาพ มีมูลค่าขึ้นเป็นจำนวนมากจนไม่สามารถทำอะไรได้อีกจึงจะย้ายไปทำกินในพื้นที่แห่งใหม่ (ยศ สันตสมบัติ, 2543: 27) เมื่อผลผลิตตกต่ำสภาพดินขาดความอุดมสมบูรณ์ ชาวเมืองก็จะรู้จักปรับตัวให้เข้ากับสภาพแวดล้อม และระบบการเกี่ยวคู่กันในสังคมของกลุ่มเครือญาติ ซึ่งในการย้ายพื้นที่แห่งใหม่นั้นจะต้องคำนึงถึงปัจจัยทางด้านแรงงาน และจำนวนของสมาชิกเข้ามาเกี่ยวข้อง ถ้าหากครอบครัวใดมีสมาชิกมากและมีแรงงานที่พอเพียงกับการบุกเบิกหาพื้นที่ใหม่ ก็จะจำกัดขนาดขอบเขตของพื้นที่ให้พอเพียงต่อการส่งผลผลิตเลี้ยงสมาชิกในครอบครัว และในการย้ายพื้นที่บางครอบครัวก็จะย้ายพื้นที่แห่งใหม่ จนครบ 4 ปีก็ย้ายกลับมาปลูกในพื้นที่เดิม แต่บางครอบครัวก็จะย้ายกลับมาปลูกในพื้นที่เดิมจนถึงระยะ 7-10 ปี ซึ่งหลักของการพิจารณา จะพิจารณาจากขนาดขอบเขตของพื้นที่ถ้าหากพื้นที่มีขนาดขอบเขตน้อยก็จะใช้เวลาย้ายมาพื้นที่เดิมเพียง 4 ปี แต่ถ้าพื้นที่ที่มีขนาดขอบเขตมาก ก็จะใช้เวลาย้ายกลับมาพื้นที่เดิมในช่วงระยะเวลา 7-10 ปี ทั้งนี้ก็เพราะชาวเมืองจะดูสภาพระบบนิเวศของพื้นที่ ที่เอื้อต่อการทำการเกษตร และในการเพาะปลูกในพื้นที่ที่ปลูกข้าวโพด จะไม่ปลูกข้าวแทนในปีต่อไป เพราะข้าวโพดต้องการธาตุอาหารในดินมากกว่าข้าว ถ้าหากนำข้าวไปปลูกธาตุอาหารในดินก็จะเหลือน้อย (เลาเน้ง พานผลเจริญ, 2543) ในระบบการจัดการการผลิต เป็นระบบการจัดการที่เอื้ออาหารและพึ่งพากันระหว่างคนกับธรรมชาติ และระบบเครือญาติที่เอื้อแรงงานต่อกันก็เป็นเงื่อนไขที่สำคัญของการทำไร่แบบย้ายที่ ในมุมมองด้านระบบนิเวศ การทำไร่แบบย้ายที่มีใช้การทำลายป่าแต่อย่างใด หากเป็นระบบการจัดการป่าที่ต้องเข้าใจสภาพแวดล้อม สภาพภูมิประเทศและสภาพภูมิอากาศ ฉะนั้นในการทำไร่ลักษณะนี้จึงเป็นสิ่งสำคัญในการสร้างป่าและรักษาความหลากหลายทางชีวภาพ และการปล่อยให้พื้นที่ไร่ฝิ่นสภาพกลายเป็นป่า ซึ่งจะเห็นว่าระบบการจัดการเป็นการรักษาความสมดุลระหว่างระบบการเกษตรกับระบบนิเวศ (ยศ สันตสมบัติ, 2543: 126)

ปัจจุบันระบบการผลิตของเมืองได้ปรับเปลี่ยนไปจากเดิม คือ การทำไร่แบบย้ายที่ที่ยังคงอยู่เดิม แต่จะมีพื้นที่จำกัดครัวเรือนละ 2-3 แห่ง แต่จะประสบกับปัญหาการรบกวนของศัตรูพืชแมลงและวัชพืช เพราะปัจจุบันเน้นการปลูกพืชเชิงเดี่ยว เช่นการทำไร่กะหล่ำปลีหรือทำสวนผลไม้ (ลิ้นจี่ มะม่วง) ทำให้มีการใช้สารเคมีในการกำจัดศัตรูพืช จึงมีการกู้หนี้ยืมสินเพื่อนำมาลงทุนใน

การทำไร่ และต้องประสบกับปัญหาผลผลิตตกต่ำในบางปี อันเนื่องมาจากการรบกวนของแมลง มากเกินไป ไม่สามารถควบคุมได้ และการประสบกับราคาของพืชผลที่ตกต่ำในบางปี ทำให้ สภาพเศรษฐกิจของบ้านน้ำเคะค่อนข้างจะตกต่ำ จากการสอบถามประชากรในชุมชนบ้านน้ำเคะ จำนวน 31 คน พบว่าเขามั่งมีรายได้ที่ค่อนข้างน้อย คือรายได้ต่ำสุด 500 บาท และสูงสุด 4,000 บาท เฉลี่ยต่อปีมีรายได้รวม 1,983.87 ต่อครอบครัว (หลังคาเรือน) ดังแสดงในตารางที่ 1

ตารางที่ 1 แสดงรายได้ของประชากรบ้านน้ำเคะ

หลังคาเรือน/ครอบครัว (จำนวน)	รายได้ต่อเดือน (บาท)	รายได้ต่อปี (บาท)	รายได้เฉลี่ยรวม (ปี:ครอบครัว: บาท)
3	125	1,500	500
8	606.66	8,000	1,000
10	1,666.67	20,000	2,000
8	2,000	24,000	3,000
2	666.67	8,000	4,000
รวม 31	5,125	61,500	1,983.87

รูปแบบระบบการผลิตได้ปรับเปลี่ยนไป เมื่อกระแสการพัฒนา ภายใต้โครงการการ ดำเนินงานของมูลนิธิโครงการหลวงในปี พ.ศ. 2536 ชาวเมืองบ้านน้ำเคะจึงได้หันมาสนใจในการเพาะ ปลูกพืชที่ทางโครงการหลวงได้แนะนำและให้การสนับสนุน แต่ในการเพาะปลูกพืชที่ทางโครงการ หลวงได้แนะนำนั้น ต้องใช้สารเคมีเป็นจำนวนมากโดยเฉพาะกะหล่ำปลี ซึ่งในระยะแรกชาวเมืองที่ สนใจปลูกกะหล่ำปลีมีเพียงไม่กี่ครอบครัว แต่ปัจจุบันชาวเมืองบ้านน้ำเคะได้หันมาประกอบอาชีพ ปลูกกะหล่ำปลีเป็นจำนวนมาก เพราะสร้างรายได้ให้กับชุมชน และสิ่งสำคัญที่สุดในปี 2543 ทาง ศูนย์การเรียนรู้ชุมชนชาวไทยภูเขาแม่ฟ้าหลวงบ้านน้ำเคะ (2543) ได้สนับสนุนให้ชาวบ้านหันมาใช้ ปุ๋ยชีวภาพแทนสารเคมี เพื่อลดการใช้สารอันเป็นอันตรายต่อสุขภาพ และลดต้นทุนในการผลิต นอกจากวิธีการผลิตที่ลดการใช้สารเคมีแล้ว ชุมชนก็มีวิธีการจัดการทรัพยากรธรรมชาติคือ การ อนุรักษ์รักษาป่า โดยร่วมมือกับทางเจ้าหน้าที่ป่าไม้ โครงการหลวงและองค์การบริหารส่วนตำบล ซึ่งได้มีการจัดการแบ่งแนวเขตพื้นที่ป่าต้นน้ำ พื้นที่ทำกินและพื้นที่อยู่อาศัยของหมู่บ้านไว้อย่างชัดเจน (เถาเน้ง พานผลเจริญ และสมศักดิ์ พานผลเจริญ, 2543)

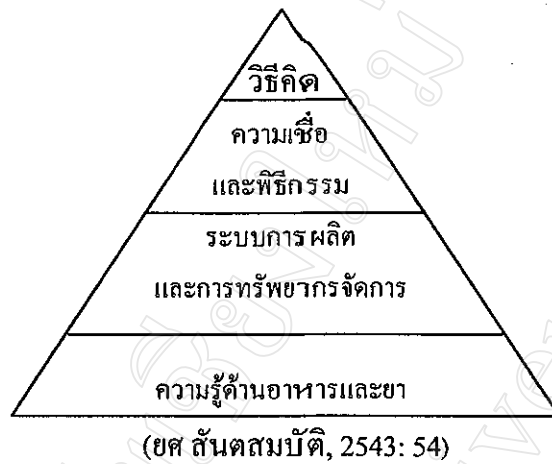
หลังจากปี 2536 เป็นต้นมาชาวบ้านบ้านน้ำเคะมีความกระตือรือร้นที่จะอนุรักษ์ ทรัพยากรธรรมชาติ จากพื้นที่ป่าในอดีตที่มีการทำไร่แบบย้ายที่เป็นสภาพป่าที่โล่งเตียนปัจจุบันมี

หญ้าคา ต้นไม้ ต้นไผ่ขึ้นหนาที่บ บางพื้นที่สภาพป่าก็อุดมสมบูรณ์มีสัตว์ป่าเข้าไปอาศัยเป็นจำนวนมาก ความอุดมสมบูรณ์และความงดงามของป่าเขา ทำให้มีแหล่งท่องเที่ยวที่น่าศึกษาและหาความเพลิดเพลินใจ จึงเป็นจุดเด่นและจุดสนใจของนักท่องเที่ยวที่เข้าไปเที่ยวหาความสงบ ความเพลิดเพลินใจ หาความร่มเย็น เป็นการสัมผัสธรรมชาติที่ชาวบ้านให้การต้อนรับนักท่องเที่ยวเป็นอย่างดี

#### 4.8 องค์ความรู้การผลิตและการจัดการทรัพยากรธรรมชาติ

สภาพแวดล้อมที่อุดมสมบูรณ์ไปด้วยความหลากหลายทางชีวภาพ มีความสำคัญต่อระบบความสัมพันธ์ระหว่างคนกับธรรมชาติ เป็นความสัมพันธ์ที่แน่นแฟ้นไม่สามารถแยกออกจากกันได้ มีสายใยแห่งความผูกพัน ที่ช่วยเหลือเกื้อกูลกันตั้งแต่เกิดจนตาย (ยศ สันตสมบัติ, 2543: 20) พ่อเฒ่าเตาजू แซ่ย่าง หมอผี / หมอสมุนไพรประจำหมู่บ้านเล่าว่า ตั้งแต่เกิดมาเป็นเด็กเล็ก ๆ ก็เติบโตมากับธรรมชาติ พ่อ แม่ปล่อยให้เล่นกับดิน กับป่าเขา โตมาก็พาไปไร่ เข้าป่าหาอาหาร และศึกษาสมุนไพรในป่าลึก พ่อเฒ่าเตาजूได้เที่ยวจนเกือบจะทุกแห่งทุกหนของผืนแผ่นดินในเขตป่าบ้านน้ำคะ ได้เรียนรู้ศึกษาการรักษาโรคภัยไข้เจ็บ โดยผ่านพิธีกรรม ความเชื่อเรื่องผีต่าง ๆ ของชาวม้ง และได้หาสมุนไพรในป่าเขาที่มีมากมายหลากหลายชนิด บางต้นก็ใช้ได้ทั้งราก ลำต้น ใบ และผล ซึ่งในส่วนของรากต้นไม้จะมีสรรพคุณทางยามากที่สุด และสามารถเก็บรักษาไว้ได้นานเป็นปี ๆ หากมีใครเจ็บไข้ได้ป่วยในบ้าน พ่อเฒ่าก็จะรักษาด้วยสมุนไพรที่หามาได้จากผืนป่า อีกทั้งตัวยาก็ได้ นอกจากจะได้จากพืชแล้วยังได้จากสัตว์ เช่น ขนเม่น หนังรี้น หนังฟาน นำมารักษาโรคภัยไข้เจ็บ ซึ่งหนังฟาน จะนำมารักษาแก้โรคหืดหอบ ในการรักษาโรคบางโรคก็จะประกอบพิธีกรรมความเชื่อทางศาสนา โดยจะมีหมอผีมาคอยปิดเป่าโรคให้หายเจ็บหายไข้ แก้โรคกระเพาะโรคปวดประจำเดือน เป็นต้น นอกจากสรรพคุณทางพืชสมุนไพรและสัตว์ป่าแล้ว ผืนที่ชาวม้งปลูกกันก็จะมีสรรพคุณเป็นยารักษาโรคแก้ปวดท้อง ปวดเมื่อยตามร่างกาย โดยจะมีวิธีการผลิตคือนำตัวผีมาต้ม และเผาเพื่อนำมาสูบรักษาโรค ในความเข้าใจสภาพแวดล้อมอย่างลึกซึ้งของพ่อเฒ่าเตาजू แสดงให้เห็นถึงภูมิปัญญาท้องถิ่นในด้านอาหารและยา ระบบการผลิตและการจัดการทรัพยากร ความเชื่อ พิธีกรรม ตลอดจนวิถีคิดเกี่ยวกับธรรมชาติดังที่ ยศ สันตสมบัติ (2543: 54) ได้สรุประบบความรู้และภูมิปัญญาท้องถิ่นในระบบต่าง ๆ ปรากฏในแผนภูมิที่ 3.

### แผนภูมิที่ 3 แสดงภูมิปัญญาท้องถิ่นในระดับต่าง ๆ ของชุมชน



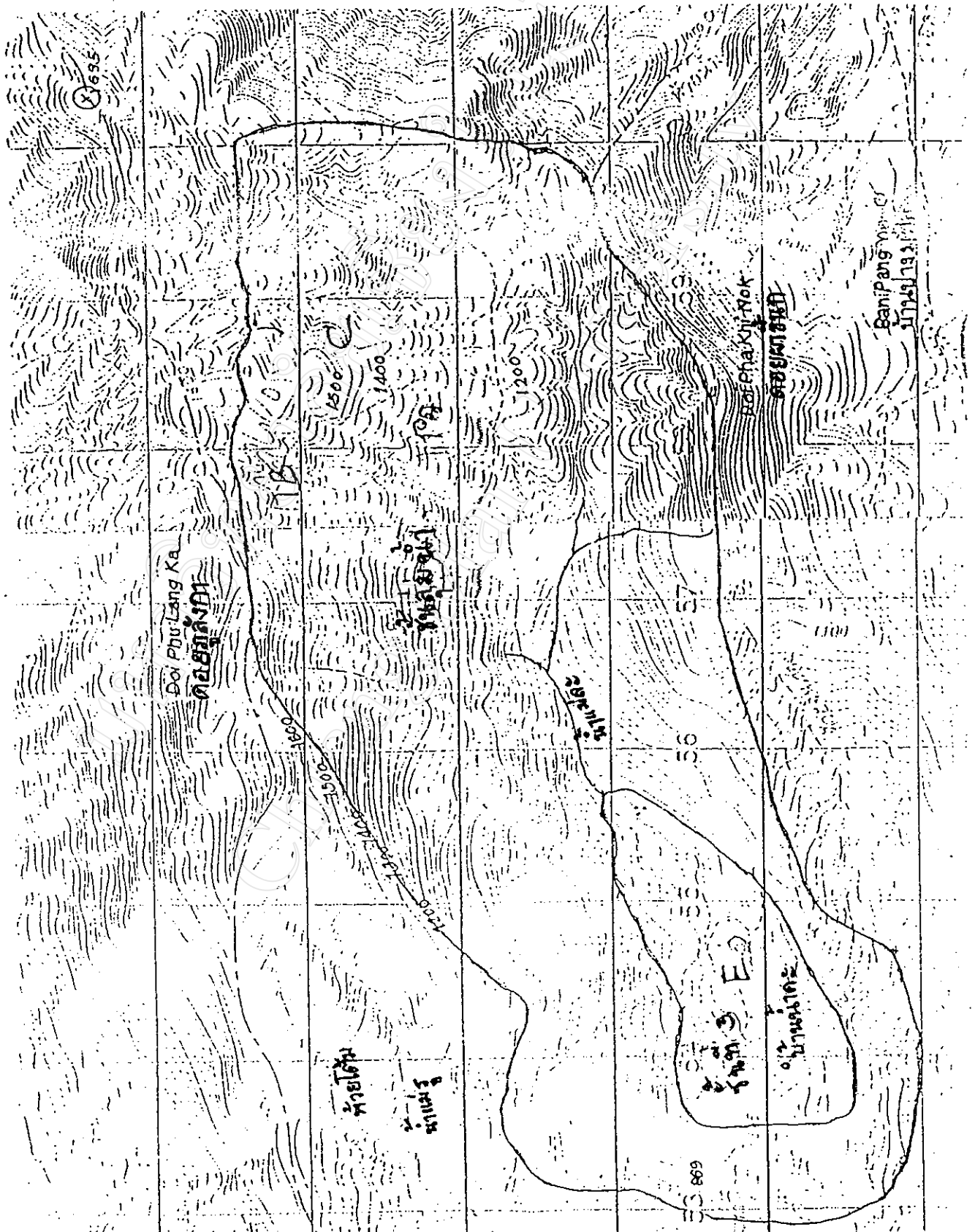
ในองค์ความรู้การผลิตของชาวม้ง เป็นองค์ความรู้ที่มีการพัฒนาขึ้นมาจากประสบการณ์ชีวิตจริงที่มีการเรียนรู้และมีพัฒนาการขึ้นจนเป็นวัฒนธรรมสืบทอดมาจนถึงรุ่นลูกหลาน ซึ่งในสภาพแวดล้อมที่ต้องการพึ่งพาอาศัยกันระหว่าง คน ดิน น้ำ ป่า ที่ผ่านทางพิธีกรรมความเชื่อ ระบบเครือญาติ ถึงแม้ระบบการผลิตในปัจจุบันจะเปลี่ยนไป แต่ระบบการเกื้อกูลต่อธรรมชาติยังได้มีการรักษาไว้ ดังจะเห็นได้จากการรักษาผืนดินและผืนป่าไว้ ตามระบบความเชื่อทางภูติผี นอกจากนี้ชาวม้งก็ยังคำนึงถึงความปลอดภัยในชีวิตและความปลอดภัยทางสรรพสิ่งในโลกมนุษย์ คือการใช้ปุ๋ยชีวภาพทดแทนปุ๋ยเคมี ซึ่งนับได้ว่าเป็นการคำนึงถึงความอยู่รอดในการดำเนินชีวิต และความยั่งยืนของระบบนิเวศที่มีความหลากหลายของสายพืช

เลาเน้ง พานผลเจริญ ได้สะท้อนแนวคิดถึงการอนุรักษ์รักษาทรัพยากรธรรมชาติไว้ว่า หากเราไม่สงวนรักษาดิน น้ำ ป่า สัตว์ ในพื้นที่บนดอยภูถ้ำกาไว้ ในอนาคตลูกหลาน จะเป็นเช่นไร แนวคิดนี้ไม่ได้เกิดขึ้นเฉพาะกับเลาเน้ง ในชุมชนก็ให้แนวคิดที่จะอนุรักษ์ผืนป่าด้วยภูมิปัญญาของชนเผ่า และการสนองตอบนโยบายของรัฐบาลไว้และในสิทธิของชนเผ่าที่จะทำหน้าที่ดูแลทรัพยากรธรรมชาติอันเป็นทรัพย์สินที่มีค่าของพวกเขาไว้ พวกเขามีจริยธรรม มีศีลธรรมพอที่จะไม่ทำลายผืนแผ่นดินที่อยู่ อันเป็นชุมชนทรัพย์ที่หายาก และไม่มีสิ่งใดจะเทียบค่าได้ ซึ่งจะเห็นได้ว่าชาวม้งจะให้ความสำคัญต่อความสัมพันธ์ทางสังคมของกลุ่มชน ที่คำนึงถึงเรื่องสิทธิในการจัดการทรัพยากรธรรมชาติอย่างเข้าใจและรักษาคุณภาพสายสัมพันธ์ของสรรพสิ่งในระบบนิเวศไว้ สิ่งเหล่านี้นับว่าเป็นภูมิปัญญาท้องถิ่นที่มีพื้นฐานแนวคิดที่มีศีลธรรม และคำนึงถึงผลประโยชน์ส่วนรวมมากกว่าประโยชน์ส่วนตน (เสนห์ จามริก และยศ สันตสมบัติ อ้างในยศ สันตสมบัติ, 2543: 55)

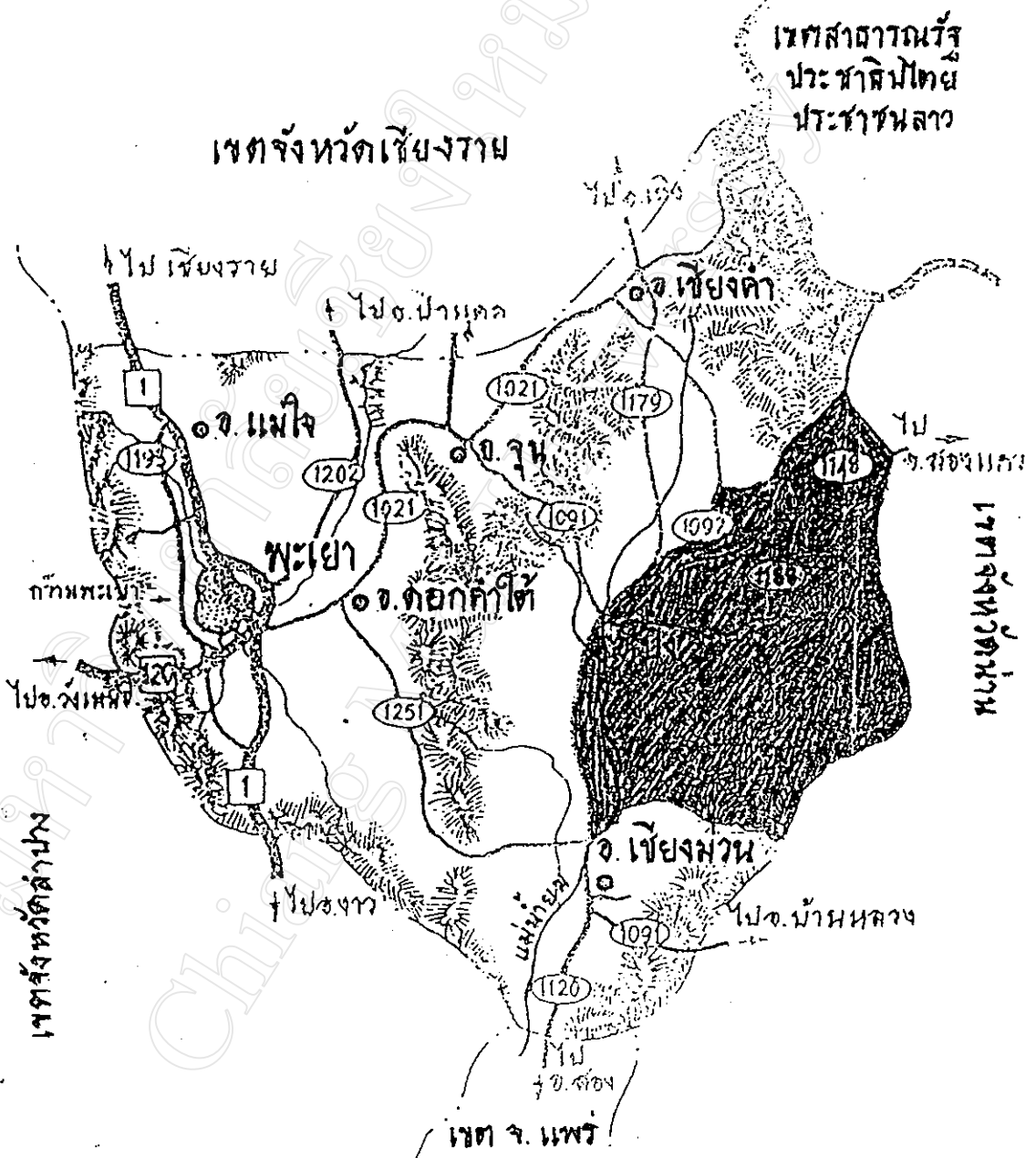
คิ้ว แซ่ย่าง (2543) สาวน้อยวัย 18 ของบ้านน้ำเคะ เล่าให้ผู้ศึกษาฟังว่า ในชีวิตของคิ้ว เติบโตมากับไร่ข้าว ไร่ข้าวโพด และการหาของป่า ซึ่งในชีวิตของหญิงสาวม้งจะต้องเรียนรู้วิธีการ หุงหาอาหาร พืชผักที่นำมาปรุงอาหารและนำมารักษาโรค ซึ่งในแต่ละวันที่เข้าไปในไร่ นอกจากจะ ปลูกข้าว ข้าวโพด พืชผักต่าง ๆ แล้ว จะต้องเรียนรู้คุณและโทษของพืชและสัตว์ที่นำมาประกอบ อาหาร และนำมาเป็นยาในการรักษาโรคภัยไข้เจ็บ ซึ่งบทบาทสำคัญที่ได้รับ เป็นสิ่งที่พ่อ แม่ได้ อบรม สั่งสอน ถ่ายทอดมาให้จนตนเองจะต้องรู้จักรับผิดชอบต่อหน้าที่ที่พึงมีต่อครอบครัว และ สังคมภายในหมู่บ้าน ในการประกอบอาหารของชาวม้งจะเน้นการใช้ น้ำมันหมู เพราะความเชื่อที่ ว่า หากรับประทานน้ำมันหมูแล้วจะทำให้ร่างกายแข็งแรง มีแรงไปทำงานในไร่ เครื่องปรุงชนิด อื่นก็จะเน้นใช้เกลือกับผงชูรส สำหรับผู้อาวุโส จะให้ความสำคัญการบริโภคน้ำกับข้าว คือถ้ารับ ประทานอาหาร บนโต๊ะอาหารจะต้องมีน้ำดื่มหนึ่งถ้วย เพราะเชื่อว่าน้ำทำให้ร่างกายสดชื่น และ ให้ร่างกายแข็งแรง นอกจากนี้พืชผักในป่าแต่ละชนิด จะต้องศึกษาและเรียนรู้ว่าในแต่ละฤดูกาลมี พืชผักอะไรบ้าง และมีพืชผักอะไรที่ทานได้ อะไรที่ทานไม่ได้ และอย่างไรหนที่รับประทานได้ทั้ง ใบ ผล ดอก รากอ่อน ใบยอดอ่อน และเมล็ด และพืชชนิดไหนที่นำมาเป็นสมุนไพร จากคำบอก เล่าของคิ้ว จะเห็นได้ว่าบทบาทของผู้หญิงม้งมีหน้าที่ความรับผิดชอบต่อครอบครัวเช่นเดียวกับ หญิงสาวกะเหรี่ยง(ปิ่นแก้ว เหลืองอร่ามศรี, 2539: 102)

จากการศึกษาจะพบว่าการใช้ทรัพยากรของคนม้ง มิได้เป็นการใช้แบบฟุ่มเฟือย และ มิได้ใช้ตามอำเภอใจ แต่เป็นลักษณะของการใช้ที่อาศัยหลักความเชื่อทางภูติผี ซึ่งแสดงให้เห็น ว่าคนม้งมีความรู้ ความเข้าใจในการเลือกวิธีการทำการเกษตรที่คำนึงถึงการรักษาระบบนิเวศน์ และเป็นวิถีชีวิตที่ต้องปรับตัวให้เข้ากับสภาพแวดล้อม อันจะนำไปสู่การพัฒนาคุณภาพชีวิต สอด รับกับหลักนโยบายของรัฐในด้านการศึกษาทรัพยากรและสิ่งแวดล้อมให้คงอยู่ตลอดไป

แผนที่ 1 แสดงพื้นที่หมู่บ้าน 1:50,000



แผนที่ 2 แสดงพื้นที่จังหวัดพะเยา



แผนที่จังหวัดพะเยา  
มาตราส่วน 1:1,000,000

