

บทที่ 1 บทนำ

1.1 ที่มาและความสำคัญของปัญหา

พะเยาเป็นจังหวัดหนึ่งทางภาคเหนือของประเทศไทย เดิมมีชื่อเรียกว่า "ภูกามยาว" หรือ "พยาว" มีพื้นที่ 6,335 ตารางกิโลเมตร ในปี พ.ศ. 2542 มีจำนวนประชากร 506,601 คน สภาพพื้นที่ส่วนใหญ่ของจังหวัด เป็นที่ราบสูงและภูเขา มีเทือกเขาอยู่ล้อมรอบอุดมสมบูรณ์ มีพื้นที่ขนาดใหญ่จังหวัดหนึ่งของภาคเหนือตอนบน ประกอบด้วยป่าไม้ จำนวน 1,300,000 ไร่ คิดเป็นร้อยละ 46.00 ของเนื้อที่จังหวัด สภาพเป็นป่าเบญจพรรณ ป่าดงดิบ (สำนักงานสถิติจังหวัด, 2542) เมื่อปี 2534 จังหวัดพะเยามีพื้นที่ป่าไม้ จำนวน 1,602,000 ไร่ ในปี 2542 มีพื้นที่ป่าไม้จำนวน 1,300,000 ไร่ ป่าไม้ ถูกทำลาย จำนวน 302,000 ไร่ คิดเป็นร้อยละ 10.70 ภายในเวลา 8 ปี ลักษณะภูมิอากาศ ฤดูร้อน ฤดูฝน และฤดูหนาว มีฝนตกตลอดทั้งปี วัดได้ประมาณ 1,174.2 มิลลิเมตร รวมจำนวนวันที่ฝนตกได้ 112 วันต่อปี นอกจากนี้แล้ว ระบบนิเวศวิทยาอื่น ๆ เช่น บึงธรรมชาติที่มีทัศนียภาพ สวยงามและใหญ่ที่สุดในภาคเหนือตอนบน ซึ่งได้แก่ "กว๊านพะเยา" มีเนื้อที่ประมาณ 12,831 ไร่ เกิดจากลำห้วย ลำธาร รวมกันมากกว่า 18 สาย เป็นจุดรองรับแม่น้ำอิงและยังมีแหล่งประมงน้ำจืด สำหรับเพาะพันธุ์ปลาหลากหลายชนิด ซึ่งเป็นสถานีประมงน้ำจืด เพาะพันธุ์ปลาน้ำจืดได้ประสบความสำเร็จแห่งหนึ่ง นับว่าเป็นดินแดนที่อุดมสมบูรณ์ด้วยทรัพยากรธรรมชาติ

ชุมชนดอกคำใต้ อยู่ห่างจากจังหวัดพะเยา ประมาณ 14 กิโลเมตร มีสภาพพื้นที่เป็นที่ราบ จำนวน 186,379 ไร่ คิดเป็นร้อยละ 36.00 มีสภาพแห้งแล้งกว่าชุมชนเมือง สภาพดินโดยทั่วไปเป็นดินร่วนปนทราย และมีพื้นที่เป็นภูเขา จำนวน 188,937 ไร่ คิดเป็นร้อยละ 36.72 ครอบคลุมไปด้วยเนื้อที่ป่าสงวน รวม 3 แห่ง อันได้แก่ ป่าห้วย ดอกเข็ม ป่าร่องซุยและป่าแม่ต๋า ชุมชนยังมีพื้นที่น้ำ จำนวน 139,059 ไร่ คิดเป็นร้อยละ 27.28 ขาดแคลนแหล่งน้ำเพื่อทำการเกษตร ปริมาณฝนตกเฉลี่ย 1,077.11 มิลลิเมตรต่อปี จำนวนวันที่ฝนตก 83 วันต่อปี อุณหภูมิสูงสุดเฉลี่ย 34.63 และความชื้นสูงสุดเฉลี่ย 97.25 ประชากรภาคเกษตรของชุมชนดอกคำใต้มีความเดือดร้อนตามลำดับความสำคัญ ได้แก่ ราคาผลผลิตตกต่ำ ต้นทุนการผลิตสูง การว่างงานไม่มีงานทำและต้องการเงินทุนเพื่อประกอบอาชีพ คิดเป็นร้อยละ 63 ในขณะเดียวกัน ความเดือดร้อนของราษฎร

ภาคเกษตรอำเภอเมืองพะเยา จัดลำดับความสำคัญเช่นเดียวกัน คิดเป็นร้อยละ 43.80 ของจังหวัดพะเยา (อำเภอดอกคำใต้, 2541) ดังข้อมูลเปรียบเทียบในตารางที่ 1

ตารางที่ 1 ข้อมูลเปรียบเทียบทรัพยากรธรรมชาติ ระหว่างชุมชนเมืองพะเยา กับชุมชนดอกคำใต้ ประจำปี 2542

ลำดับที่	รายการระบบนิเวศ	ชุมชนเมืองพะเยา	ชุมชนดอกคำใต้	หมายเหตุ
1	ปริมาณน้ำฝน	1,174.2 มิล. / ปี	1,077.11 มิล. / ปี	ภาคผนวก
2	จำนวนวันฝนตก	112 วัน / ปี	83 วัน / ปี	ภาคผนวก
3	ลำห้วย – ลำธาร	18 สาย	11 สาย	พื้นที่มีจำนวน
4	พื้นที่ทำการเกษตร	107,225 แห่ง	144,053 ไร่	มาก แต่ขาดแหล่งน้ำ เหมืองและฝายระบายจากเขื่อนต้นน้ำ
5	แหล่งน้ำชุมชน	12,406 แห่ง	3,931 แห่ง	พื้นที่จังหวัดมี
6	ประชากรอพยพแรงงานในฤดูแล้ง	2,818 คน	3,617 คน	“กว๊านพะเยา” เป็นแหล่งทำมา
7	ความเดือดร้อนของราษฎร	43.8%	63%	หากินของชุมชน
8	ภาคเกษตรทรัพยากรธรรมชาติ	ระบบนิเวศอุดมสมบูรณ์ ด้วยแร่ธาตุ หลากหลายชนิด	ระบบนิเวศแห้งแล้ง สภาพดินร่วนปนทราย	

ที่มา : สำนักงานสถิติจังหวัดพะเยา (2542)

ในช่วงเวลาประมาณ 30 ปีที่ผ่านมา “ชุมชนดอกคำใต้” ได้เกิดปัจจัยด้านสิ่งแวดล้อมและนิเวศวิทยา ทำให้ระบบนิเวศเปลี่ยนไป ได้แก่ อุณหภูมิโดยเฉลี่ยสูง ฝนไม่ตกต้องตาม ฤดูกาล เกิด

ปรากฏการณ์ทางธรรมชาติ ซึ่งได้แก่วาตภัย อุทกภัย เกิดขึ้นบ่อยครั้งในรอบปีและมีความรุนแรงมากขึ้นเป็นลำดับ นอกจากนี้ผลของสภาพการณ์โดยธรรมชาติทำให้สิ่งแวดล้อมที่เสื่อมโทรมได้ส่งผลกระทบต่อเกษตรกรโดยตรง สืบเนื่องจากคุณภาพของดินภาคเกษตรเสื่อมสภาพลง การแพร่กระจายของดินเค็ม สภาพแห้งแล้ง แร่ธาตุในดินถูกใช้หมดไป ดินไม่สามารถจะปรับความสมบูรณ์ขึ้นได้ทันตามธรรมชาติ ดินขาดความสมบูรณ์ การเพาะปลูกไม่ได้ผล (วินัย วีระวัฒน์นันท์, 2537) ไม่เอื้ออำนวยให้แก่ประชาชนชาวดอกคำใต้ ได้ทำกิจกรรม ทำนา ทำไร่ และทำสวน เป็นต้น ทำให้ผลผลิตทางการเกษตรตกต่ำ ต้นทุนการผลิตสูง ขายไม่ได้ราคามากนัก ซึ่งประชากรชาวดอกคำใต้อยู่ในภาคเกษตร จำนวน 85.8% ยึดอาชีพหลักการทำนา ครอบคลุมพื้นที่ 217,475 ไร่ อาชีพรองทำไร่ 8.4% และรับจ้าง 5.8% ทำการเพาะปลูกไม่ได้ผล มีแหล่งน้ำและชลประทานมีจำนวนจำกัด ไม่เพียงพอกับความต้องการของชาวนา เพราะต้องการแหล่งน้ำเพื่อทำการเพาะปลูกได้ตลอดทั้งปี สิ่งแวดล้อมเสื่อมโทรม สภาพแห้งแล้ง ส่งผลกระทบต่อเกษตรกรโดยตรง ทำให้ผลผลิตทางการเกษตรตกต่ำ

ชาวนามีอาชีพทำนาเพียงอย่างเดียว อาชีพรองทำไร่ ทำสวนมีน้อยมาก หลังจากฤดูกาลเก็บเกี่ยวชาวนาจะว่างงานแฝงเป็นประจำทุกปี ไม่มีตำแหน่งงานรองรับในท้องถิ่น ไม่มีรายได้เสริม จนเจือจรรอบครัว ขาดการลงทุนด้านอุตสาหกรรม อุตสาหกรรมการท่องเที่ยว ไม่มีการส่งเสริมหัตถกรรมพื้นบ้านท้องถิ่น และมีได้นำเอาภูมิปัญญาชาวบ้านมาใช้ให้เกิดประโยชน์ต่อชุมชน/ปัจเจกชน ความยากจนของคนในชนบท จึงต้องพยายามต่อสู้ ดิ้นรนปรับตัวเข้ากับสภาพแวดล้อมและสภาพการณ์เพื่อความอยู่รอดของตนในชุมชน/สังคม ประกอบกับทรัพยากร ได้แก่ ที่ดิน ที่นา ไร่ และสวน ราคาถูก ทำให้เกิดปัจจัยผลักดัน (Push Factors) ให้ประชากรในชุมชนดอกคำใต้อพยพเคลื่อนย้ายแรงงานเข้าสู่เมือง ซึ่งมีทรัพยากรที่อุดมสมบูรณ์ เช่น ด้านตลาดแหล่งงาน อัตราค่าจ้างงานว่าง อัตราเงินเดือนสูง เศรษฐกิจรุ่งเรืองสิ่งสาธารณูปโภคสะดวกสบาย ข้อมูลข่าวสารฉับพลันและรวดเร็ว คุณภาพชีวิตของประชาชนดีกว่า

สำหรับประชากรวัยทำงานที่แสวงหาโชคและสิ่งอำนวยความสะดวกแก่ตนและครอบครัว มักจะเป็นผู้มีการศึกษาน้อย ขาดทุนทรัพย์ ขาดผู้อุปการะ เป็นแรงงานที่ไร้ฝีมือ (Unskilled Labour) ไม่มีที่ทำกินเป็นของตนเอง ต้องเช่านายทุนทำ แบ่งผลผลิตเท่ากันครึ่งต่อครึ่ง แล้วแต่จะตกลงกับเจ้าของที่นา ต้องพึ่งพาอาศัยกัน รับจ้างทำนา ตรากตรำลำบาก ประกอบเป็นค่านิยมของผู้หญิงดอกคำใต้ ต้องการมีค่าตอบแทนหรือรายได้สูง เพื่อตอบสนองความต้องการทางจิตใจ (Psychological Factors) ในการบริโภคและอุปโภค ทางปัจจัยพื้นฐาน 4 ประการและยังต้องการ

สิ่งตอบแทนด้านอื่น ๆ เช่น ความมั่นคงและความสำเร็จในชีวิต การรับรู้ข้อมูลข่าวสารผ่านสื่อทางเทคโนโลยีสูง เครื่องมือสื่อสารรวดเร็วฉับไว ในชีวิตประจำวันปรับเปลี่ยนพฤติกรรมเข้ากับสิ่งแวดล้อมในสังคมปัจจุบัน เข้าสู่ปรากฏการณ์ใหม่ๆ ที่ตื่นเต้นเร้าใจ ไม่เคยพบเห็นมาก่อน มีความสุขสบายด้วยวัตถุนิยม (Maslow อ้างในวิทยา วรรณศิริ, 2532)

ผู้หญิงดอกคำใต้วัยทำงานในอดีตเข้าถึงทรัพยากรทางด้านวัตถุได้น้อยมาก ที่ดินส่วนใหญ่เป็นของเจ้าหนี้ จำนวนร้อยละ 50 เพราะฉะนั้นการเช่ามาทำผลผลิตที่ได้รับของครอบครัวจึงได้น้อยไม่คุ้มทุนต่อหน่วย ต้นทุนการผลิตสูงไม่มีทรัพย์สินพอลงทุน คุณภาพของดินเสื่อมลง ไม่สามารถจะปรับความสมบูรณ์ขึ้นได้ การเพาะปลูกไม่ได้ผล ผลผลิตที่ได้รับทางการเกษตร ตกต่ำ ประชากรว่างงาน ไม่มีรายได้จนเจือครอบครัว มีอาชีพหลักคือการทำนา เพียงอย่างเดียว กล่าวถึงทรัพยากรมนุษย์รวมถึงกำลังแรงงาน ความสามารถ ทักษะการศึกษา ของผู้หญิงดอกคำใต้ในขณะนั้น เป็นผู้ด้อยการศึกษา เป็นแรงงานที่ไร้ฝีมือและทักษะในการประกอบอาชีพ ตำแหน่งหน้าที่ในครอบครัว สมาชิกในครอบครัวเป็นแรงงานภาคเกษตร ใช้แรงงานเป็นทุนในการผลิตผลภาคเกษตร

ในการที่จะให้ทรัพยากรสังคมเพิ่มขึ้น ชุมชนดอกคำใต้จะต้องมีความสัมพันธ์กับสถาบันชุมชน สถาบันรัฐและสถาบันตลาดในอดีต ชุมชนขาดความช่วยเหลือจากภาครัฐในขณะเดียวกัน การตลาดและการขยายตัวของโอกาสทางอุตสาหกรรมและการบริการอันจำกัด มีนักเรียนเรียนชั้นประถมศึกษาปีที่ 6 ไม่มีโอกาสศึกษาต่อ สาเหตุขาดแคลนทุนทรัพย์ / ครอบครัวแตกแยก ไม่มีผู้อุปการะเลี้ยงดู ต้องการประกอบอาชีพส่วนตัวและรับจ้างทั่วไป เหตุผลที่กล่าวมาเป็นเหตุให้เยาวชนสตรีในชุมชนดอกคำใต้ จบการศึกษาเพียงระดับประถมศึกษาภาคบังคับเท่านั้น การมีความรู้ น้อย โอกาสเลือกอาชีพมีไม่มากนัก มักจะได้งานระดับลูกจ้างรายวัน อัตราค่าจ้างเป็นรายวัน ทำให้ไม่พอกับค่าใช้จ่ายภายในครอบครัว ซึ่งสมาชิกภายในครอบครัวมีหลายคน แบบครอบครัวขยาย มีพ่อและแม่เป็นแรงงานหลัก ส่วนลูก ๆ ยังเล็กไม่สามารถจะใช้แรงงาน เป็นทรัพยากรทางวัฒนธรรมครัวเรือนได้ (ชูศักดิ์ วิทยาภัก, 2542) ส่วนสถานศึกษาในอดีต ผู้สำเร็จการศึกษาจากชั้นประถมศึกษาชั้นปีที่ 6 มีความประสงค์จะศึกษาต่อ ต้องเข้ารับการศึกษาระดับมัธยมศึกษาปีที่ 1-3 ที่ชุมชนเมืองพะเยา หรือในจังหวัดใกล้เคียง เพราะขณะนั้นชุมชนดอกคำใต้ ยังไม่มีแหล่งศึกษาในระดับที่สูงขึ้น มีชั้นประถมศึกษาปีที่ 4 มีจำนวน 12 แห่ง และมีสถานศึกษาชั้นประถมศึกษาปีที่ 7 เพียงแห่งเดียว

โครงสร้างพื้นฐานของรัฐ ได้แก่ ระบบสาธารณูปโภค การคมนาคม การศึกษาและ สาธารณสุข เข้าไม่ถึงชุมชน ชุมชนได้รับอิทธิพลจากปัจจัยภายนอกแบบทุนเสรีน้อยมาก การค้า ขยายภายในชุมชนยังไม่เจริญรุ่งเรือง มีแต่ร้านค้าของชำเล็ก ๆ มีสินค้าเพียงบางอย่าง ถ้าประชาชน ภายในชุมชนต้องการซื้อสินค้าอุปโภค - บริโภคที่มีราคาสูง จึงต้องใช้เวลาเดินทางโดยสารรถ ประจำทางไปซื้อของใช้ในเมืองพะเยา แสดงให้เห็นว่าสิ่งของที่จำเป็นต้องใช้มีอัตราราคาสูงบวกค่า ใช้จ่าย นอกจากนี้ผู้ที่มีฐานะปานกลางจึงจะเข้าไปหาซื้อจับจ่ายได้อย่างสะดวก สำหรับคนยากจนก็ คงหาซื้อของภายในชุมชนดอกคำใต้เท่านั้น

การคมนาคมขนส่งของชุมชนดอกคำใต้ เป็นดินลูกรัง ยังไม่มีถนนลาดยาง การสัญจร เข้าไปสู่อำเภอ หรือเชื่อมโยงติดต่ออำเภออื่น ที่มีเขตแดน ติดต่อกัน ค่อนข้างลำบาก พาหนะในการ เดินทางใช้เกวียน รถจักรยาน และรถจักรยานยนต์ รถยนต์โดยสารมีจำนวนไม่มากใช้เวลานาน ในการเดินทาง บางครั้งรถยนต์บรรทุกข้าวสาร ข้าวโพด เป็นต้น เดินทางออกนอกชุมชน ขณะ เดียวกันก็จะรับผู้โดยสารติดตามไปด้วย ส่วนการสื่อสารและโทรคมนาคมยังไม่มี วิทยุสื่อสาร การโทรศัพท์ หอกระจายข่าวภายในหมู่บ้าน หน่วยงานของรัฐยังไม่เข้าถึงประชาชน นอกจากนี้ แล้ว การประปา การไฟฟ้า ยังเข้าไปไม่ถึง ชาวดอกคำใต้จะใช้น้ำบ่อโดยธรรมชาติ สำหรับน้ำดื่ม และบริโภค และอุปโภค และใช้จุดเทียนไขหรือโคมไฟเล็ก ๆ ติดน้ำมันก๊าด ให้แสงสว่างตอนเวลากลางคืนและใช้ไฟฉายในเวลาสัญจรไปมาหาสู่กันภายในชุมชนยาม ค่ำคืน เป็นต้น

สภาพความยากจนเกิดจากนโยบายพัฒนาเศรษฐกิจและสังคมแห่งชาติ มีเจตนารมณ์ มุ่งเน้นภาคอุตสาหกรรมส่งออก อุตสาหกรรมบริการในเมือง โดยไม่ได้คำนึงถึงภาคเกษตรกรรมใน ชนบท ซึ่งประชากรส่วนใหญ่ของประเทศเป็นภาคเกษตรกรรม จำนวนอัตราร้อยละ 60 ของ ประชากรของประเทศ (สำนักเลขาธิการนายกรัฐมนตรี, 2543) แม้ว่าเศรษฐกิจโดยรวมของ ประเทศขณะนั้นเจริญเติบโตก็ตาม แต่เกิดช่องว่างระหว่างเมืองกับชนบทขยายอาณาจักรขึ้น เรื่อยๆ รวมถึงระดับภาค ในขณะที่เดียวกันกระแสที่เรียกว่า “วัฒนธรรมบริโภคนิยม” (Consumer Culture) เป็นค่านิยมอย่างมากในการบริโภควัตถุ มุ่งเข้าสู่ชนบทอย่างรุนแรง โดยผ่านเครือข่าย การคมนาคม การสื่อสาร การโฆษณา แฟชั่น ฯลฯ ส่งผลให้เกิดการเปลี่ยนแปลงวิถีชีวิตชาวชนบท รวมทั้งค่านิยม ความเชื่อ และวัฒนธรรมประเพณีมีการปรับเปลี่ยนต่อสิ่งใหม่ ๆ (จุฑารัตน์ เมือง แก้ว, 2537) แม้ว่าผู้ประกอบการค้าบริการทางเทศจะได้รับสิ่งตอบแทน จะชอบด้วยหลัก ศีลธรรม จริยธรรมก็ตาม แต่นักคิดที่ประสบความสำเร็จภายใต้ เงื่อนไขดังกล่าว ก็ถือว่าบุคคลนั้น บรรลุถึงความมั่งคั่งทางวัตถุนิยม และบริโภคสิ่งของได้อย่างฟุ่มเฟือย หลูหลัว หัดเทียมกับผู้อื่น จึง

มิได้ถูกรังเกียจเหยียดหยามจากคนในชุมชนแต่ประการใด แม้ว่าความประพฤติทางเพศ เป็นสิ่งไม่เหมาะสม แต่เขาเหล่านั้นก็ประสบความสำเร็จทางเศรษฐกิจครอบครัว

มูลเหตุจูงใจให้ผู้วิจัยได้ศึกษาเรื่องของผู้หญิงดอกคำใต้ เนื่องจากชุมชนดอกคำใต้ในอดีตได้รับอิทธิพลจากระบบทุนเสรีน้อยมาก สภาพชุมชนแห้งแล้ง ผลผลิตต่ำไม่ไ้ราคา ทำให้ผู้หญิงดอกคำใต้ทำงานอพยพออกไปหางานทำนอกชุมชน ปัจจุบันผู้หญิงดอกคำใต้ได้รับการพัฒนาทางสังคม¹ ส่งผลให้ชุมชนมีระบบนิเวศและสภาพแวดล้อมเปลี่ยนแปลง จึงทำให้ผู้หญิงดอกคำใต้มีการดำรงชีวิต ตลอดถึงคุณภาพชีวิตที่ดีขึ้น

จากวรรณกรรมคำพูดต่าง ๆ ที่เคยได้ยินคั่นหูเกี่ยวกับโสเภณี เช่น ช่วยแรงแบ่งรัก สภาพข้อเท็จจริงแห่งปัญหาโสเภณีและเอดส์ (สถาบันวิจัยประชากรและสังคม 2537); แม่หญิงลีชายตัว (ยศ สันตสมบัติ 2535) ; การค้าหญิง (มูลนิธิผู้หญิง 2540); หนูผิดไหมที่ขายตัว (ชาย โปธิสิตา และคณะ 2537) ; การเข้าสู่อาชีพขายบริการทางเพศของสตรี (เชาว์ เปล่งวิทยา 2542) และงานการศึกษาเกี่ยวกับเรื่องผู้หญิงดอกคำใต้ในเชิงเศรษฐกิจ วัฒนธรรมและประเพณีของชุมชนในอดีต ซึ่งการศึกษาส่วนใหญ่มุ่งเน้นถึงการประกอบอาชีพอย่างไม่เหมาะสม จึงทำให้เกิดความเข้าใจต่อผู้หญิงดอกคำใต้ในด้านเสื่อมเสียชื่อเสียงและศักดิ์ศรีต่อตนและชุมชน ทำให้เกิดภาพลักษณ์ทางวัฒนธรรมที่คลาดเคลื่อน โดยการวิเคราะห์นี้ได้กล่าวถึงกระบวนการพัฒนาตลอดถึงการเข้าถึงทรัพยากรกายภาพ เศรษฐกิจ สังคม และข้อมูลข่าวสารและโอกาสในทางเลือกอาชีพใหม่ของผู้หญิงดอกคำใต้ปัจจุบัน

ดังเช่น ผู้จัดการละครเรื่อง "แค่เอื้อม" คือ นายสมยศ สังขวิบุตร ได้ทำบทละครส่วนหนึ่งกล่าวพาดพิงถึง "สาวดอกคำใต้" เมื่อชาวดอกคำใต้บางส่วนได้รับชมละครดังกล่าว รู้สึกไม่พอใจคณะผู้จัดละครเป็นอย่างยิ่ง จึงได้ยื่นหนังสือเสนอต่อรัฐมนตรีประจำสำนักนายกรัฐมนตรี ขอให้คณะผู้จัดได้ทำพิธีขอขมาต่อประชาชนชาวดอกคำใต้ เมื่อวันที่ 13 สิงหาคม 2543 เวลาประมาณ 13.30 น. ณ.วัดบุญเกิด ตำบลดอกคำใต้ (ชุมชนดอกคำใต้, 2543 : 24) จากเหตุการณ์ดังกล่าวข้างต้น แสดงให้เห็นว่าพฤติกรรมของผู้หญิงดอกคำใต้ปัจจุบัน เป็นองค์กรสตรีเครือข่ายระดับอำเภอ ซึ่งมีพลังมวลชนที่เข้มแข็ง สามารถตีแผ่การกระทำเสื่อมเสียชื่อเสียง ศักดิ์ศรีของผู้หญิงดอกคำใต้ ต่อสาธารณชนและสื่อมวลชนได้อย่างสมเกียรติ เพื่อมิให้เป็นเยี่ยงอย่างต่ออนุชนรุ่นอนาคตต่อไป คณะผู้จัดหรือสื่อมวลชนควรระมัดระวังต่อการเสนอ ข้อมูลข่าวสารมิให้เกิดผลกระทบต่อปัจเจกชนหรือชุมชนโดยทั่วไป ซึ่งปัจจุบันผู้หญิงดอกคำใต้ได้พัฒนาตนเองเพิ่มขึ้น

1.2 วัตถุประสงค์

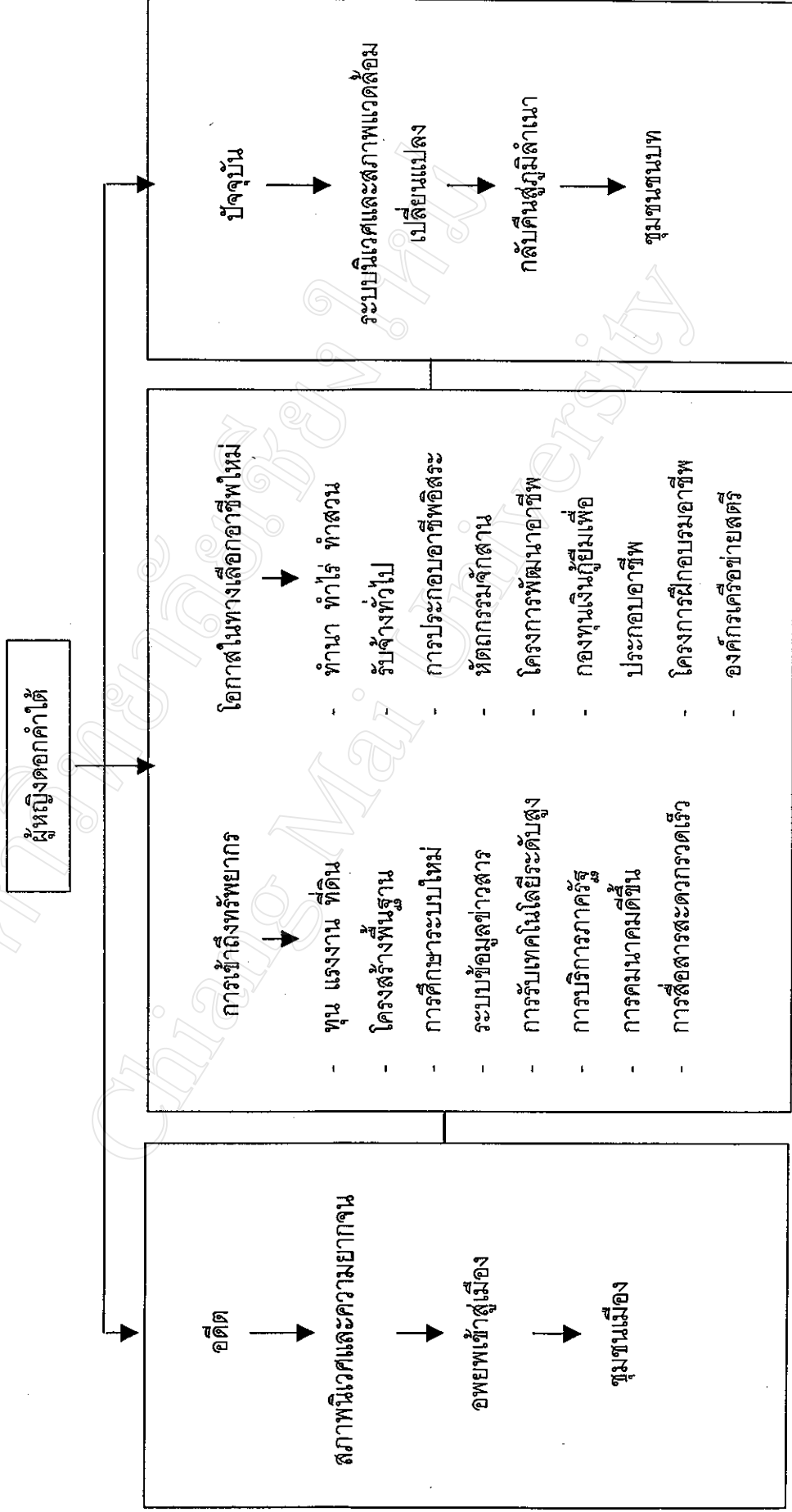
1. เพื่อศึกษาสภาพปัญหาทางนิเวศ และความยากจน ของเขตพื้นที่ดอกคำใต้
2. เพื่อศึกษาวิถีชีวิตและบทบาทความรับผิดชอบต่อสังคมและการดำรงชีพของผู้ใช้แรงงานหญิงในอดีต กับการเข้าถึงทรัพยากรเชิงเศรษฐกิจและโอกาสในทางเลือกอาชีพ
3. เพื่อศึกษาผลกระทบจากปัจจัยภายใน – ภายนอกที่มีต่อพฤติกรรมชุมชนและผลที่คาดว่าจะได้รับมาปรับปรุงแก้ไข หาหนทางวิธีคิดแบบใหม่เป็นการพัฒนาศักยภาพชุมชนดีขึ้น

1.3 กรอบแนวคิดในการศึกษา

ในการศึกษาค้นคว้าแบบอิสระ เรื่องการเข้าถึงทรัพยากรและโอกาสในทางเลือกอาชีพของผู้หญิงดอกคำใต้ฉบับนี้ ผู้เขียนได้แบ่งผู้หญิงดอกคำใต้ไว้ทำงานออกเป็น 2 ช่วงระยะเวลา ได้แก่ อดีตและปัจจุบัน โดยพิจารณาจากอดีตสภาพนิเวศได้มีการเปลี่ยนแปลงเกิดปรากฏการณ์ธรรมชาติ เนื่องจากการกระทำของมนุษย์กับสิ่งแวดล้อม คือการตัดไม้ทำลายป่า ส่งผลต่อเกษตรกรโดยตรง ผิวดินภาคเกษตรเสื่อมโทรมลง ไม่มีน้ำหล่อเลี้ยง มีสภาพแห้งแล้ง ฝนไม่ตกต้องตามฤดูกาล สภาวะการนี้ไม่เอื้ออำนวยให้แก่เกษตรกรได้ทำกิจกรรมด้านการเกษตร จึงเกิดปัจจัยผลักดัน (Push Factors) ให้ผู้หญิงดอกคำใต้อพยพไปหางานทำในเมือง เข้าถึงทรัพยากรในด้านกายภาพ เศรษฐกิจ สังคมและเทคโนโลยีการสื่อสาร เป็นต้น ปัจจุบันผู้หญิงดอกคำใต้มีโอกาสนอกทางเลือกอาชีพ อันเนื่องมาจากกระบวนการพัฒนาทางด้านสังคมโดยหน่วยงานภาครัฐ สนับสนุนองค์การเครือข่ายสตรีระดับอำเภอให้ความรู้ด้านอาชีพ ส่งเสริมการมีงานทำพึ่งตนเองได้ สนับสนุนเงินทุนจากกองทุนเงินกู้ยืมต่าง ๆ มากมาย สำหรับภาคเอกชนมีบทบาทในการพัฒนาชนบท โดยจัดตั้งโครงการสินเชื่อเพื่อพัฒนาชนบท ส่งเสริมสนับสนุนกลุ่มชาวบ้านทำกิจกรรมธุรกิจนอกภาคเกษตร สร้างเครือข่ายความสัมพันธ์อย่างต่อเนื่องและครบวงจรภายในชุมชน ตามกรอบแนวคิด (ดูผัง)

กรอบแนวคิดในการศึกษา

การเข้าถึงทรัพยากรและโอกาสในทางเลือกอาชีพของผู้หญิงด้อยค่าได้



1.4 ขอบเขตการวิจัย

1. ประชากร ศึกษาจากสตรีผู้ค้าบริการทางเพศในอดีต ผู้นำและนักการเมืองท้องถิ่น ครูพยาบาล หัวหน้าครอบครัว โดยไม่ได้กำหนดอายุ การศึกษา อาชีพ เป็นเงื่อนไขกำหนดคุณสมบัติประชากร

2. พื้นที่ศึกษา ทุกตำบล / หมู่บ้าน อำเภอดอกคำใต้ จังหวัดพะเยา

3. เนื้อหาการศึกษา ประกอบด้วย

3.1 บทบาทสถานภาพและวิถีชีวิตการดำรงชีพของสตรีผู้ใช้แรงงาน และการเข้าถึงทรัพยากรเชิงเศรษฐกิจและโอกาสในทางเลือกอาชีพ ในระดับส่วนตัว ครอบครัว ชุมชน สังคม

3.2 วิเคราะห์สภาพปัญหา โครงสร้างด้านเศรษฐกิจ สังคม การเปลี่ยนแปลงที่เกิดขึ้นในอดีต ปัจจุบัน

1.5 วิธีการศึกษา

การวิจัยเรื่องนี้ใช้การวิจัยแบบเชิงคุณภาพ (Qualitative Method) โดยวิธีการศึกษาค้นคว้าจากเอกสาร (Documentary Research) และเก็บข้อมูลจากประชากรในชุมชน ใช้วิธีการสังเกตการณ์และสัมภาษณ์อย่างเป็นทางการและไม่เป็นทางการ และวิเคราะห์ข้อเท็จจริงโดยนำแนวคิดทฤษฎีมาใช้ประกอบการพิจารณาวิถีชีวิตประจำวัน การประกอบอาชีพ การดำรงชีพของชาวบ้าน โครงสร้างหน้าที่ของชุมชนด้านเศรษฐกิจ การเมืองและสังคม วัฒนธรรม สิ่งแวดล้อม

1.6 ผลที่คาดว่าจะได้รับ

1. ได้ทราบข้อมูลเกี่ยวกับบทบาทและสถานภาพ การดำรงชีพของกลุ่มสตรีดอกคำใต้ ในบริบทของชุมชน สังคม และสิ่งแวดล้อม

2. ได้ทราบถึงผลกระทบจากการปรับเปลี่ยนวัฒนธรรมบริโภคนิยมมีผลต่อ ชุมชนด้านการดำรงชีพ การประกอบอาชีพ การศึกษาระบบใหม่ และการผลิตและบริโภค ต้นทุนทางสังคมจะเพิ่มขึ้น

3. การเข้าถึงทรัพยากรและโอกาสในทางเลือกอาชีพของผู้หญิงดอกคำใต้ในยุคการเปลี่ยนแปลงทางเศรษฐกิจและสังคม