

บทที่ 7

สรุป อภิปรายและข้อเสนอแนะ

การวิจัยเรื่อง ความเชื่อในพ่อขุนงำเมืองในกระบวนการรวมกลุ่มความร่วมมือของชุมชน เพื่ออนุรักษ์สิ่งแวดล้อมกว๊านพะเยา กรณีศึกษาชมรมลูกสาวพ่อขุนงำเมืองนี้ มีวัตถุประสงค์ เพื่อศึกษา ลักษณะความเชื่อและความศรัทธาของประชาชนต่อพ่อขุนงำเมือง ที่จะมีผลทำให้เกิดความสำนึกรับผิดชอบ เกิดกลุ่มพลังเชื่อมโยงกับการอนุรักษ์สิ่งแวดล้อมกว๊านพะเยา ลักษณะและรูปแบบการรวมกลุ่มของชมรมลูกสาวพ่อขุนงำเมือง ตลอดจนผลของการรวมกลุ่มต่อการอนุรักษ์สิ่งแวดล้อมกว๊านพะเยา

ระเบียบวิธีวิจัยในครั้งนี้ผู้วิจัยเลือกใช้ระเบียบวิธี การวิจัยเชิงคุณภาพ ประกอบด้วยการศึกษาเอกสาร แนวคิดทฤษฎี และงานวิจัยที่เกี่ยวข้อง เพื่อวิเคราะห์เนื้อหาเกี่ยวกับความเชื่อในพ่อขุนงำเมืองในกระบวนการรวมกลุ่มความร่วมมือของชุมชน เพื่ออนุรักษ์สิ่งแวดล้อมกว๊านพะเยา ซึ่งได้แก่ แนวคิดเกี่ยวกับความสัมพันธ์ระหว่างมนุษย์และสิ่งแวดล้อม แนวคิดการอนุรักษ์สิ่งแวดล้อม แนวคิดการมีส่วนร่วมของประชาชน แนวคิดพระพุทธศาสนากับการอนุรักษ์ธรรมชาติ แนวคิดอัตลักษณ์แห่งตน (Identity) แนวคิดวัฒนธรรมท้องถิ่น แนวคิดขบวนการทางสังคม ทฤษฎีการสื่อสารสัมพันธ์ทางสังคม แนวคิดการรวมกลุ่ม ทฤษฎีการสื่อสารสัมพันธ์ของกลุ่ม แนวคิดผู้นำ พลังอำนาจ บารมี ตลอดจนประวัติเมืองพะเยา พ่อขุนงำเมือง กว๊านพะเยา และเก็บข้อมูลภาคสนามในพิธีบวงสรวงพ่อขุนงำเมือง ชมรมลูกสาวพ่อขุนงำเมืองในเขตเทศบาลเมืองพะเยา ซึ่งใช้วิธีการสัมภาษณ์ การสังเกตแบบมีส่วนร่วมในสถานการณ์จริง โดยเป็นการสัมภาษณ์แบบเจาะลึก เฉพาะกลุ่มกรณีศึกษาชมรมลูกสาวพ่อขุนงำเมือง และพระสงฆ์ที่ชุมชนนับถือ ผู้แทนองค์การเอกชน กลุ่มเป้าหมาย เพื่อเป็นบริบทของข้อมูล ผู้วิจัยได้ทำการวิเคราะห์แยกแยะข้อมูลออกเป็นหมวดหมู่ ใช้แนวคิดทฤษฎีที่เกี่ยวข้อง ภาพรวมของพิธีบวงสรวงพ่อขุนฯ รดน้ำคำหัวพ่อขุนฯ และทัศนคติของคนในกลุ่มเป้าหมาย วิเคราะห์เชื่อมโยงพิธีกรรม เกี่ยวกับความกตัญญู อำนาจบารมี เผ่าพันธุ์ (ความเป็นกลุ่มชน) และความสามัคคี โดยยึดกรอบความคิดแบบองค์รวม จากการศึกษาพบว่า

ชุมชนพะเยาตั้งอยู่รอบ ๆ กว๊านพะเยาเป็นที่ราบอุดมสมบูรณ์ มีแม่น้ำหลายสายไหลมารวมกัน เขตเทศบาลแบ่งการปกครองเป็น 13 ชุมชน มีประชากรหนาแน่นในเขตใจกลางเมือง ส่วนรอบนอกจะมีประชากรเบาบางลง กลุ่มสังคมรวมตัวกันหลายกลุ่ม เช่น กลุ่มพระสงฆ์จำนวนมาก

เป็นตัวแทนของพุทธศาสนา มีสถานศึกษาของสงฆ์หลายแห่ง พระสงฆ์จึงมีบทบาทที่สำคัญด้านจิตใจของชุมชน นอกจากนี้ยังมีกลุ่มคนพื้นเมืองคือ ไทยขวน ไทยใหญ่ ลาว กลุ่มคนจีน กลุ่มอิสลาม กลุ่มคริสต์ศาสนา อาศัยอยู่รวมโดยพึ่งพาอาศัยกัน ผสมกลมกลืนทางวัฒนธรรมชาติพันธุ์สืบทอดกันมาอย่างต่อเนื่อง และยังสามารถรักษาวัฒนธรรม บางอย่างของกลุ่มคนไว้อย่างเหนียวแน่น

ด้านสังคม คนในสังคมมีความสัมพันธ์ซึ่งกันและกัน ยากที่จะแยกศึกษาออกเป็นส่วน ๆ ลักษณะครอบครัวเป็นครอบครัวขยาย ผูกพันระบบเครือญาติ มีวัดเป็นศูนย์กลางจิตใจ ขนบธรรมเนียมประเพณี ผูกพันกับพระพุทธศาสนา อย่างแน่นแฟ้น มีการจัดการศึกษาระดับก่อนประถมจนถึงมัธยมศึกษา 6 แห่ง ระดับอุดมศึกษา 1 แห่งในเขตเทศบาล เป็นแหล่งให้ความรู้แก่เยาวชน ด้านสื่อมวลชนยังมีการประชาสัมพันธ์น้อยมาก สถานีวิทยุ และหนังสือพิมพ์ ยังขาดการดำเนินงานที่เป็นกระแสนำให้ชุมชนรับทราบข้อมูลข่าวสารของท้องถิ่น

ชุมชนพะเยามีความเป็นอยู่เรียบง่าย ชีวิตรอบคอบในขนบธรรมเนียมประเพณีดั้งเดิมของท้องถิ่น เชื้อมั่นและศรัทธาในพระธรรมคำสั่งสอนของพระพุทธเจ้า มีความเลื่อมใส ศรัทธาในพ่อขุนงำเมือง รักษาประเพณีเก่าแก่ไว้ เช่น ลอยกระทง สงกรานต์ รดน้ำคำหัว แผลเป้ง ฯลฯ มีภาษาเป็นของตนเอง การดำเนินชีวิตตามวิถีความสัมพันธ์ระหว่างมนุษย์กับมนุษย์ มนุษย์กับธรรมชาติ และมนุษย์กับสิ่งเหนือธรรมชาติ สร้างสรรค์ผลงานต่าง ๆ เพื่อการดำรงชีวิตการอยู่ร่วมกันอย่างสันติสุข อนุรักษ์ศิลปวัฒนธรรมดั้งเดิมไว้ และที่สำคัญความเชื่อในพ่อขุนงำเมือง พลังศรัทธาแสดงออกให้เห็นได้จากพิธีการบวงสรวง ที่จัดขึ้นทุกวันที่ 5 มีนาคม ของทุก ๆ ปี

เศรษฐกิจชุมชน การผลิตที่สำคัญได้แก่ การเกษตร อาชีพหลัก ได้แก่ เกษตรกรรมโดยเฉพาะรอบกว๊านพะเยาซึ่งเป็นที่ราบลุ่ม รองลงมาคือค้าปลีกและส่ง ภาคอุตสาหกรรมจะเป็นโรงงานขนาดเล็ก มีการกระจายรายได้สู่ท้องถิ่น มีการแปรรูปผลผลิตด้านเกษตรกรรม ชุมชนรอบ ๆ กว๊านพะเยามี อาชีพประมงน้ำจืด จากกว๊านพะเยา เพิ่มรายได้ให้แก่ครอบครัว

การอภิปรายผล

ความเชื่อและความศรัทธาในพ่อขุนงำเมือง

ความเชื่อความศรัทธาในพ่อขุนงำเมือง เป็นกำลังพลวัตที่สำคัญ ที่ทำให้ชุมชนเกิดความสำนึกและพฤติกรรมร่วมในการอนุรักษ์สิ่งแวดล้อมกว๊านพะเยา โดยอาศัยพิธีบวงสรวงพ่อขุนงำเมือง มีชมรมลูกสาวพ่อขุนงำเมืองเป็นแกนนำในการประกอบพิธีกรรมซึ่งจะเชื่อมโยงไปสู่กระบวนการทางสังคม จะได้รับการร่วมมือและมีส่วนร่วมในการกำหนดสังคม เพื่อนำไปสู่เป้าหมายแห่งการอนุรักษ์ได้ในที่สุด

ถ้าจะเทียบกับความเชื่อในลัทธิพิธี 5.5 ก็จะมีลักษณะคล้ายคลึงกัน ดังที่ นิธิ เอียวศรีวงศ์ (2536: 45) กล่าวถึงโดยสรุปคือ ความเชื่อหรือลัทธิพิธีตรงกับภาษาอังกฤษว่า “Cult” เป็นลัทธิความเชื่อที่หมายถึง ลัทธิศาสนาที่หนักไปทางด้านพิธีกรรม ซึ่งไม่ใช่ส่วนหนึ่งของศาสนาส่วนใหญ่ที่คนส่วนใหญ่นับถือ ใช้บุคคลจริงในประวัติศาสตร์ เป็นวัตถุของการนับถือบูชา เช่นเดียวกัน แต่ก็ มีลักษณะที่เหมือนกัน และแตกต่างกันจึงจะได้ยกมาเป็นข้อสังเกตดังนี้คือ

1. กลุ่มคนที่นับถือ ในลัทธิพิธีสมเด็จพระ 5.5 นั้น มักจะเป็นคนชั้นกลางอยู่ในเขตเมือง กลุ่มธุรกิจการค้า ไม่ใช่การแหงหวาย ไม่ต้องการให้ลูกหลานรับราชการเป็นเจ้าคนนายคน ไม่อยากมีปัญหากับรัฐ ไม่อยากมีปัญหายุ่งยากทางการเมือง

ส่วนในพ่อขุนงำเมืองนั้น กลุ่มคนที่นับถือ เป็นชนทุกระดับเฉพาะในท้องถิ่น แต่ไม่กว้างถึงระดับประเทศดังเช่นลัทธิพิธี 5.5

2. เนื้อหาของการบูชา ทั้งสองลัทธิ เป็นลัทธิที่ปลอดภัย ไม่แสดงความเป็นอริกับรัฐ ไม่คุกคามลัทธิอื่นที่มีมาก่อน ไม่ตั้งหลักศีลธรรม (ลัทธิพิธี 5.5 พระองค์ทรงโปรดศิการ์และบรันดี ส่วนพ่อขุนงำเมือง ทรงมีพระทัยหนักแน่นในศีลธรรม ศาสนา มีคุณธรรมคือ อปรีหานิยธรรม (ไม่เป็นที่ตั้งแห่งความเลื่อม) และขนบธรรมเนียมประเพณีธรรม (ขนบธรรมเนียมอันเป็นระเบียบแบบแผนอันดีงามของครอบครัว)

3. บุคคลอันเป็นวัตถุแห่งการบูชา รัชการที่ 5 ทรงเป็นพระมหากษัตริย์ ทรงเป็นวีรบุรุษแห่งชาติทั้งของราชการและชาวบ้าน คุณวิเศษของพระองค์คือเป็นสัญลักษณ์ของความเจริญสมัยใหม่ เปี่ยมล้นด้วยเมตตาไม่ว่าจะเป็นเลิกทาส การสร้างสาธารณูปโภคให้บ้านเมือง รัชกาลที่ 5 สถิตย์ในภพที่เป็นเทพ ไม่มีการทรงเจ้า

พ่อขุนงำเมือง ทรงเป็นพระมหากษัตริย์ ผู้ทรงปรีชาชาญสูงมคัมภีร์ภาพ มั่นคงในคุณธรรม และพระศาสนา ทรงดำเนินนโยบายปกครองบ้านเมืองด้วยความยุติธรรม สร้างสัมพันธไมตรีกับอาณาจักรใกล้เคียง เพื่อจรรโลงไว้ซึ่งความร่มเย็นเป็นสุขแก่บ้านเมือง

คุณวิเศษของพ่อขุนงำเมือง พ่อขุนงำเมืองได้รับความนับถือเพราะสถานะทางจิตวิญญาณ คือมีศูนย์กลางของภราวาสที่นับถือกันในช่วงที่ค่อนข้างปิด เช่นเดียวกับพระเจ้าตากสินหรือกรมหลวงชุมพรฯ ซึ่งเป็นเจ้าทรงที่มีผู้นิยมไปขอความช่วยเหลืออยู่มาก แต่ไม่ใช่ทุกคนสามารถเป็นม้าทรงให้พระองค์ท่านได้หรือแม้แต่การจะไปหาผู้ทรงก็ต้องรู้กัน ในวงการพอสสมควร “...พ่อขุนงำเมือง ยังทรงมีอิทธิฤทธิ์เช่นเดียวกับพระร่วงเจ้า เมื่อเสด็จไปทางไหนแคลก็บ้ออัน ฝนก็บ้ออำ จักให้แคลก็ แคล จักให้บคก็บค ...” (สุจิตต์ วงษ์เทศ, 2538: 36)

4. พิธีกรรมของลัทธิพิธี ผู้ที่นับถือสามารถเข้าถึงทั้งสองพระองค์ได้ง่าย โดยผ่านพิธีกรรมคือรัชกาลที่ 5 เพียงแต่ตั้งโต๊ะบูชาที่ลานพระบรมรูปทรงม้าหรือบูชาที่บ้านตนเอง แต่ไม่สามารถพูดคุยได้ตอบหรือถามพระองค์ได้ ส่วนพ่อขุนงำเมือง ก็สามารถบูชาบวงสรวงได้ที่อนุสาวรีย์ และพระรูปเหมือนที่ผ่านพิธีพุทธาภิเษกแล้ว ที่บ้านของตน และยังสามารถพูดคุยซักถามกับพระองค์ได้จากร่างทรงของพ่อขุนงำเมือง

การสืบทอดความรู้ความเข้าใจในสังคม

ความเชื่อในพ่อขุนงำเมือง ยังแสดงออกทางพิธีกรรมที่สืบทอดความรู้ความเข้าใจของชาวพะเยาเป็นพิธีบวงสรวงอันยิ่งใหญ่เพราะชาวพะเยาค่างรู้แจ้งเห็นจริงด้วยตนเอง วันที่ 14 มิถุนายน 2527 ขบวนแห่อัญเชิญอนุสาวรีย์จากสถานีประมงผ่านประจักษ์ เพื่อไปประดิษฐาน ณ สวนสาธารณะริมกว๊าน ได้เกิดพระอาทิตย์ทรงกลด ช้อนกันถึง 2 ชั้นบังเกิดความร่วมมือเป็นที่ประจักษ์แก่พลังศรัทธาของมวลชน 30,000 คน ที่มาร่วมในพิธีบวงสรวงเป็นการผูกโยงความสัมพันธ์ทางจิตใจ จิตวิญญาณ เป็นอัตลักษณ์รวมของความเป็น “เผ่าพันธุ์” เดียวกัน พ่อขุนงำเมืองทรงเป็นพระมหากษัตริย์ที่มีอำนาจปกครองเผ่าพันธุ์ มีใจเป็นของครอบครัวเล็ก ๆ เท่านั้น แต่เป็นของชุมชนบ้านเมือง จึงเป็นการสำนึกในองค์รวม ทางด้านความเป็นเผ่าพันธุ์ พรรคพวก อัตลักษณ์ สำนึกเผ่าพันธุ์ ที่มาจาก “รากเหง้าเดียวกัน” (อุไรวรรณ ดันกิมขง, 2543. สัมภาษณ์.)

“ความกตัญญู” เนื่องจากพ่อขุนงำเมืองทรงสร้างบ้านเมืองให้มีความเจริญสูงสุดทรงเลือกพื้นที่ราบอันอุดมสมบูรณ์ ด้วยพืชพันธุ์ธัญญาหารใกล้แหล่งน้ำ ชาวพะเยาจึงพบกับความเป็นทรัพย์ในดินสินในน้ำ และควรจะตอบแทนพระองค์ด้วยการรู้จักใช้ รู้จักถนอมรักษา ให้อนุชนรุ่นหลังได้ใช้ประโยชน์ด้วย ดังที่นิวัติ เรื่องพานิช (2542: 38) กล่าวว่า

“... การอนุรักษ์หมายถึง การรู้จักใช้ทรัพยากรอย่างชาญฉลาด ให้เป็นประโยชน์ต่อมหาชนมากที่สุด และใช้ได้เป็นเวลายาวนานที่สุด ทั้งนี้ต้องให้สูญเปล่าประโยชน์น้อยที่สุด และต้องกระจายการใช้ประโยชน์โดยทั่วถึงกัน ...”

อีกทั้งทรงปกครองแผ่นดินโดยเมตตาธรรม “... ไม่โปรดการทำสงคราม ทรงดำเนินพระราโชบายปกครองบ้านเมืองด้วยความเที่ยงธรรม มีกุศโลบายอันแยบคาย ทรงผูกพันไมตรีกับเจ้าประเทศราชทั้งหลายที่มีอำนาจเหนือตน เพื่อหลีกเลี่ยงการทำสงคราม ทรงพระราชูปถัมภ์แก่ประเทศที่ด้อยกว่าตน ...” สุรพล ถัดลอย (2542: 25) ดังนั้น พลังมวลชนที่แสดงออกมาจึงเป็นพลังแห่งความกตัญญูตอบแทนพระคุณของพระองค์ท่านที่ทรงมีต่อชาวพะเยาอย่างแท้จริง

“อำนาจ” พ่อบุญจำเมืองทรงเป็นพระมหากษัตริย์หรือผู้นำที่ผลสำเร็จขึ้นอยู่กับพลังอำนาจ ทรงเป็นศูนย์รวมแห่งอำนาจ ที่ทำให้เกิดความร่วมมือในกิจกรรมของกลุ่ม ดังที่บุญเดิม พันรอบ (ม.ป.ป. : 148) กล่าวว่า

“... อำนาจที่แผงเร้นอยู่ในตัวบุคคล เป็นปัจจัยอย่างหนึ่งในการสื่อความสัมพันธ์ของมนุษย์ พลังอำนาจประกอบด้วยตัวแปร 3 ประการคือ แหล่งที่มาของอำนาจ ความผูกพันของอำนาจ และทางเลือกของอำนาจ ...”

จะเห็นได้ว่า พ่อบุญจำเมือง ทรงมีอำนาจแผงเร้นในพระองค์เอง ซึ่งชาวพะเยาทุกคนต่างมองเห็นและยอมรับนับถือ จากตัวแปร 3 ประการ คือ ท่านเป็นพระมหากษัตริย์ที่มีบุญบารมี สุขุม คัมภีรภาพ ทรงมีความสื่อสัมพันธ์ต่อพสกนิกรของพระองค์

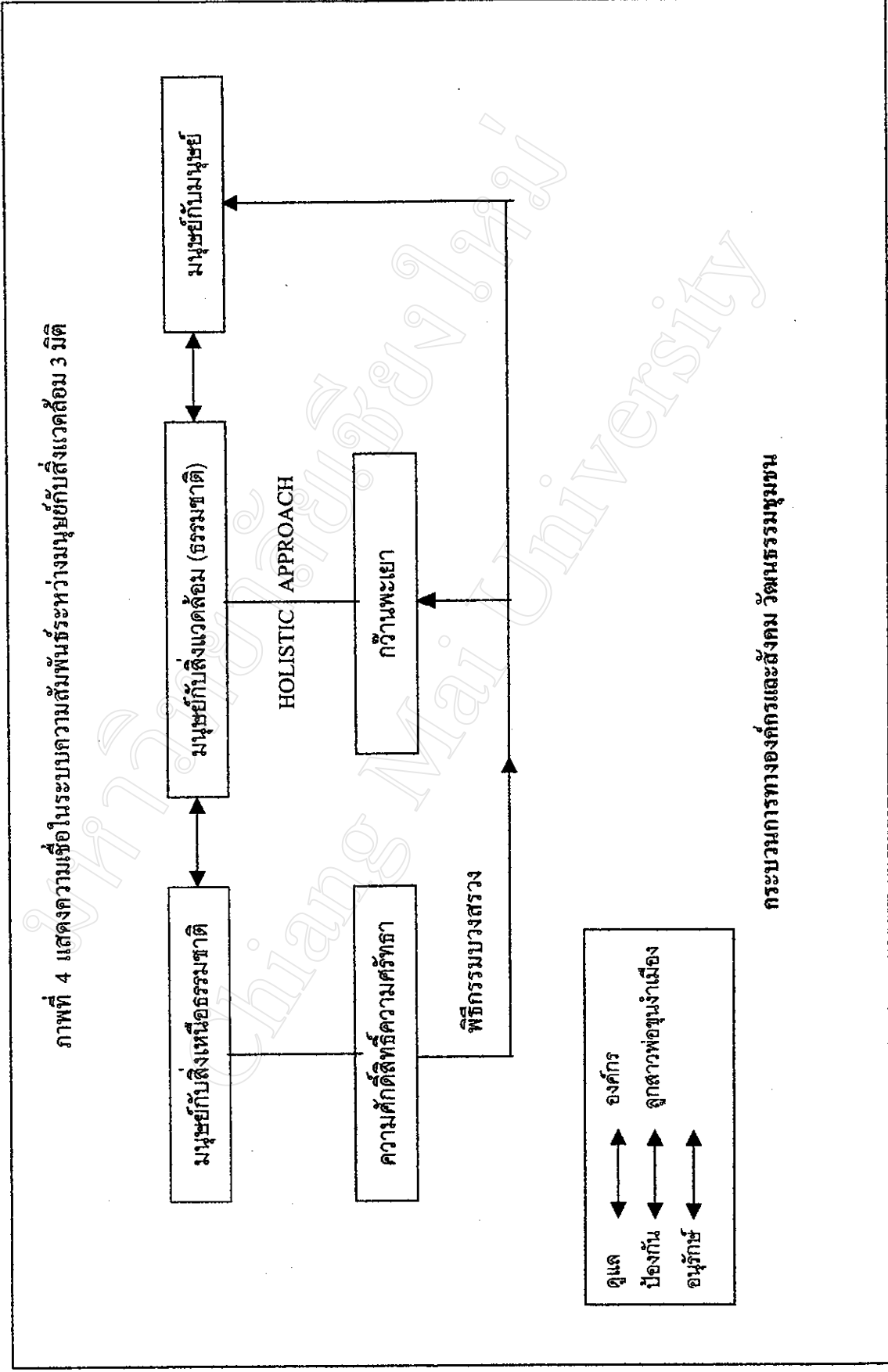
“ความสามัคคี” ในความกตัญญูรู้คุณ อันเกิดจากสายเลือดหรือความผูกพันอย่างใกล้ชิด เสมือนญาติพี่น้อง จะมีความผูกพันแบบ “เผ่าพันธุ์” หรือความเป็นพวกพ้อง ความเป็นกลุ่ม วัฒนธรรม ความเป็นตัวตนจะมี “พิธีกรรม” ซึ่งจะคอยย้ำให้เกิด “ความสามัคคี” หรือความเป็นพรรคพวกพ้องเดียวกัน สมานสามัคคี หรือเป็นไปเพื่อสร้างบารมี ทำให้เกิดกลุ่มพลังเชื่อมโยงเพื่ออนุรักษ์สิ่งแวดล้อมกว๊านพะเยา รวมถึงกันที่จะช่วยปกป้องรักษา คูแล่น้ำกว๊านให้ใช้ประโยชน์ไปได้นานอย่างยั่งยืน เราได้ใช้ประโยชน์จากธรรมชาติ พึ่งพาธรรมชาติกว๊านพะเยา จึงควรบำรุงรักษา เพราะน้ำเป็นทรัพยากรที่มีค่าและสำคัญต่อสรรพชีวิตและเป็นปัจจัยพื้นฐานที่จำเป็นต่อการดำรงชีวิต ตามหลักพุทธศาสนากับแหล่งน้ำ ดังที่กุลวีร์ ประภาพรพิพัฒน์ (2542: 45) ได้ศึกษาว่า

“... การทำให้น้ำเน่าเสีย หรือทำลายสระน้ำ ถือว่าเป็นบาปใหญ่หลวง เพราะสิ่งมีชีวิตทั้งหลายอาศัยอยู่ในน้ำมาก ไม่สามารถดำรงชีวิตอยู่ได้ หากขาดน้ำหรือน้ำเน่าเสีย พระพุทธเจ้าทรงสนับสนุนให้สร้างบ่อน้ำพร้อมฝายปิดตั้งไว้ตามศาลาพักร้อนข้างถนนสำหรับคนเดินทาง สะท้อนให้เห็นความเมตตากรุณาของชาวพุทธ ...”

ดังนั้นจึงควร มีความกตัญญูต่อทรัพยากรธรรมชาติ “กว๊านพะเยา” เพื่อให้เกิดประโยชน์อย่างยั่งยืน ซึ่งสอดคล้องกับแนวคิด ความสัมพันธ์ระหว่างมนุษย์กับสิ่งแวดล้อมที่ว่า

“... สิ่งแวดล้อมทั้งที่เป็นสิ่งมีชีวิต และไม่มีชีวิต ต่างมีความสัมพันธ์ซึ่งกันและกัน อย่างแน่นแฟ้น และสลับซับซ้อนจนทำให้เกิดเป็นความสัมพันธ์ที่เรียกในทางวิชาการที่ว่า ระบบนิเวศ...” (มนัส สุวรรณ, 2534:1) การแสดงออกที่สืบทอดความรู้ความเข้าใจในสังคมชุมชนพะเยา เป็นความสัมพันธ์แบบองค์รวม (Holistic Approach) ประกอบด้วย 3 มิติ คือ ความสัมพันธ์ระหว่างมนุษย์กับมนุษย์ ความสัมพันธ์ระหว่างมนุษย์กับธรรมชาติ และความสัมพันธ์ระหว่างมนุษย์กับสิ่งเหนือธรรมชาติ มีรายละเอียดดังภาพที่ 4 ดังนี้

ภาพที่ 4 แสดงความเชื่อในระบบความสัมพันธ์ระหว่างมนุษย์กับสิ่งแวดล้อม 3 มิติ



กระบวนการทางองค์กรและสังคม วัฒนธรรมชุมชน

มิติที่ 1 การสืบทอดความรู้ความเข้าใจทางสังคม เกี่ยวกับความสัมพันธ์ระหว่างมนุษย์กับสิ่งเหนือธรรมชาติ โดยยึดเอา ความเชื่อเกี่ยวกับธรรมชาติ ในเรื่องของความมีชีวิตที่สัมผัสได้นั้น ยังแอบแฝงด้วยความซ่อนเร้นในความเชื่อ เกี่ยวกับการบงการควบคุมปรากฏการณ์ในด้าน ดี ชั่ว สุข หรือทุกข์ จึงเกิดความเชื่อถึงอำนาจคลั่งบันดาลที่แอบแฝงอยู่ ทั้งนี้จากแนวคิดพื้นบ้านเดิมของชุมชน ความเชื่อในอมตะวิญญาณของพรหมณ์ และการเวียนว่ายตายเกิดในพุทธศาสนา ทำให้เกิดแนวปฏิบัติพิธีกรรมและความเชื่อในเรื่องสิ่งต่าง ๆ เช่น ขวัญ ซึ่งเป็นลักษณะประจำตัวของสิ่งมีชีวิตทั้งคนและสัตว์เป็นสถานะที่สอดคล้องกันของกายและจิตจะแยกจากกันมิได้ จึงมีการสร้างความสัมพันธ์ต่อขวัญ ในลักษณะประนีประนอมกันเพื่อให้เกิดดุลยภาพ ทำให้เกิดการบายศรีสู่ขวัญ หรือความเชื่อในเรื่องอำนาจบุญกรรมนั้น และยังมีความเชื่อเรื่องอำนาจผีหรือวิญญาณ ที่สามารถให้คุณและโทษต่อมนุษย์ได้ โดยเชื่อว่าผีนั้นมีชีวิตจิตใจ มีความรู้สึก อารมณ์โกรธ รัก หลง เช่น มนุษย์มีการพักพิงเป็นแหล่ง หากแต่มีอำนาจมากกว่า ดังนั้นผีจึงมีความสัมพันธ์ใกล้ชิดกับชีวิต ถูกนำมาจัดวางในระบบต่าง ๆ ของสังคม เพื่อประโยชน์ในการดำรงชีวิตของบุคคล และกลุ่มในด้านเกี่ยวกับการควบคุมพฤติกรรมที่เหมาะสม แสดงถึงระบบความสัมพันธ์ทางสังคม ความผูกพัน ความสามัคคี ความกตัญญู การเคารพเชื่อถือนับในศักดิ์ศรีซึ่งกันและกัน ไม่ล่วงละเมิดในสิทธิและศักดิ์ศรีของผู้อื่น เช่น ความเชื่อในผีบ้าน ผีป่า ผีเจ้าบ้าน หรืออื่น ๆ ในสังคมชุมชนพะเยา มีความเชื่อศรัทธาในพ่อขุนงำเมือง เชื่อในอิทธิฤทธิ์บุญบารมีของท่านที่ปรากฏให้เห็นชัดเจนกล่าวข้างต้น จึงเกิดการรวมพลังของกลุ่มลูกสาวพ่อขุนงำเมืองที่จะแสดงความกตัญญูเทิดทูนและอยากจะทำประโยชน์สาธารณะเพื่อถวายเป็นพระราชกุศลแก่พระองค์ท่าน และยังได้จัดพิธีบวงสรวงพ่อขุนฯ ในวันที่ 5 มีนาคมของทุกปีและพิธีสักการะรดน้ำดำหัวในวันสงกรานต์

ซึ่งพิธีกรรมบวงสรวงนี้มีบทบาทในการสืบทอดความรู้ความเข้าใจความเชื่อในเรื่องอำนาจเหนือธรรมชาติของพ่อขุนฯ แก่ผู้คนในชุมชนมากยิ่งขึ้น

มิติที่ 2 การสืบทอดความรู้ความเข้าใจเกี่ยวกับความสัมพันธ์ระหว่างมนุษย์กับธรรมชาติ โดยเชื่อว่า มนุษย์เป็นส่วนหนึ่งของธรรมชาติ ที่เกิดจากธรรมชาติ และอยู่ภายใต้กฎธรรมชาติ ทำให้มนุษย์ตระหนักในคุณค่าความสำคัญของธรรมชาติ ขอมรับนับถือธรรมชาติที่เชื่อในปรากฏการณ์ของธรรมชาติ ดังเช่น มีชีวิตจิตใจและความรู้สึกในตัวเอง ความเชื่อเช่นนี้ เมื่อเกิดปรากฏการณ์บางอย่างที่เป็นปัญหาในชีวิต และไม่สามารถแก้ไขได้จึงหันมาสมยอมอธิษฐานขอความช่วยเหลือจากอำนาจเหล่านั้น เช่น ฟ้า ดิน ฯลฯ ซึ่งพลังความเชื่อนี้เอง ทำให้มนุษย์ไม่ปฏิบัติกรรกราน ทำลายหรือล่วงละเมิดความเป็นไปของธรรมชาติ หากแต่หันมาประนีประนอม พิทักษ์รักษาอยู่ภายใต้อิทธิพลของธรรมชาติ ด้วยเหตุของแนวความเชื่อเกี่ยวกับคุณค่าของธรรมชาติดังกล่าว การกระทำที่

แสดงต่อธรรมชาติจึงไม่แตกต่างจากการที่มนุษย์ทำกับมนุษย์ด้วยกันเอง เนื้อหาการสืบทอดความรู้ ความเข้าใจ ความสัมพันธ์ระหว่างมนุษย์กับธรรมชาติ จึงเป็นไปลักษณะการเคารพให้ความไว้วางใจ ในฐานะมิตร ความมีชีวิตชีวา สุนทรีย์ภาพ และความอบอุ่นร่วมเย็นในการดำรงชีวิต เน้นการให้ความเคารพต่อธรรมชาติที่อำนวยประโยชน์ต่อชีวิต ไม่กระทำการที่ลบหลู่ ซึ่งสอดคล้องกับ โลกทัศน์ สภาพแวดล้อม และวิถีชีวิตของชุมชนในสังคมชุมชน พระยาได้ตระหนักถึงความสำคัญ และคุณค่าของกวี้นพระยา จึงได้ฝึกกำลังเพื่ออนุรักษ์กวี้นไม่ทำลายหรือล่วงละเมิดความเป็น ธรรมชาติ ชมรมลูกสาวพ่อขุนเป็นกลุ่มหนึ่งที่ตระหนักถึงสิ่งเหล่านี้ จึงได้มีส่วนร่วมอย่างมากมา เพื่อพิทักษ์รักษา กวี้นพระยาให้ดำรงอยู่อย่างยั่งยืน โดยใช้พลังความเชื่อศรัทธาในพ่อขุนงำเมืองมา เป็นพลวัตสำคัญในการโน้มน้าวจิตใจประชาชนชาวพระยาให้ช่วยกันอนุรักษ์กวี้นพระยา นอกจากนี้ ยังใช้พิธีกรรมทางพุทธศาสนาเป็นกุศโลบายในการอนุรักษ์ เช่น พิธีสืบชะตากวี้น พิธีสืบชะตา ลำน้ำแม่ต้า ซึ่งเป็นลำน้ำสาขาหนึ่งที่ไหลลงสู่กวี้นพระยา

มิติที่ 3 การสืบทอดความรู้ความเข้าใจทางสังคมเกี่ยวกับความสัมพันธ์ระหว่างมนุษย์กับ มนุษย์ ซึ่งสอดคล้องกับแนวคิดที่ว่ามนุษย์เป็นสัตว์ประเสริฐ มีปัญญา มีเหตุผล และคุณธรรม มนุษย์จึงเน้นที่มา และเป็นศูนย์รวม คุณค่าทั้งปวง ความนึกคิดของมนุษย์ นำโลกมนุษย์สู่ความ ทะเยอทะยาน ความรัก ความทุกข์ ความสุข แม้ว่ามนุษย์เป็นส่วนหนึ่งของปฏิบัติการธรรมชาติ และต้องเป็นไปตามกฎเกณฑ์ธรรมชาติ แต่ถือว่ามนุษย์มีความพิเศษ เพราะประกอบด้วย กาย จิต และวิญญาณ ที่ได้รับการปรุงแต่งโดยรูปนาม และปัจจัยที่เหมาะสม ครองคนเหมาะสม มีความรับผิดชอบ ประกอบความดีละเว้นความชั่วและทำจิตใจให้บริสุทธิ์ สร้างสมความเป็นอิสระ รักความ สงบปลอดภัย เชื่อมเกี่ยวกับเรื่องบุญและบาป ขอมรับความแตกต่างระหว่างบุคคล เพราะเชื่อว่าผลที่ ได้รับอยู่นั้น เกิดจากผลของบุญกรรมในชาติภพที่ผ่านมา และปัจจุบันด้วย อำนาจความเชื่อเกี่ยวกับ บุญกรรมเป็นแรงจูงใจ ในการปฏิบัติของบุคคล เพราะเชื่อในเรื่องของผลจากอดีต ปัจจุบันที่จะนำสู่ อนาคต จากผลความเชื่อเรื่องบุญกรรม มีผลต่อการปฏิบัติของมนุษย์กับมนุษย์ ซึ่งถือว่าคนเกิดมา ต้องมีความสัมพันธ์กัน มีพวกพ้องและต้องมีน้ำใจ เกื้อกูลต่อกัน มีความเคารพนับถือกันรู้สึกสำนึก ในบุญคุณ และการตอบแทนคุณ รู้จักให้อภัย สร้างสัมพันธ์ภาพ และสามัคคีในหมู่คณะเพื่อ ประโยชน์ของการอยู่ร่วมกัน สิ่งต่าง ๆ เหล่านี้ สะท้อนให้เห็นถึง แนวคิดเกี่ยวกับจริยศาสตร์สังคม ในระบบความสัมพันธ์ระหว่างมนุษย์ในสังคมของชุมชนพระยาเช่นกัน มีความผูกพันอย่างใกล้ชิด เสมือนญาติพี่น้อง มีความเป็นพวกพ้องเดียวกัน และมีพิธีกรรมการบวงสรวงพ่อขุน ซึ่งเป็นการดอก ย้ำความเป็นเผ่าพันธุ์เดียวกัน จึงเกิดความสามัคคี การรวมพลังสร้างกลุ่มต่าง ๆ ขึ้น หลายกลุ่ม เพื่อทำ ประโยชน์ให้แก่ชุมชนพระยา และชมรมลูกสาวพ่อขุนฯ ก็เช่นกันได้รวมกลุ่มขึ้นเพื่อต่อยอดความเป็น

รากเหง้าเดียวกันและแสดงถึงอัตลักษณ์อันโดดเด่นของสตรีพะเยาเพื่อสภาพพจน์ที่ถูกมองว่าเป็นหญิงงามเมือง

การรวมกลุ่มและรูปแบบการรวมกลุ่มของชมรม

การรวมกลุ่มของชมรมลูกสาวพ่อขุนเกิดจากความศรัทธา เลื่อมใสในพ่อขุนจำเมืองที่ทรงปกครองเมืองพะเยาให้มีความเจริญรุ่งเรืองสืบต่อมา เพื่อที่จะมีส่วนร่วมในการช่วยเหลือ บำเพ็ญประโยชน์ต่อสังคม เป็นการรวมกลุ่มความร่วมมือ ที่จะแสดงความกตัญญู ความจงรักภักดีตอบแทนต่อพระองค์ท่าน สมาชิกทุกคนเข้ามาด้วยความเต็มใจเสียดสละ ไม่มีผู้ใดบังคับ พ่อขุนเสมือนผู้มีพระคุณ ที่ทำให้ชาวพะเยาได้มีที่อยู่อุดมสมบูรณ์ เป็นจุดศูนย์รวมใจ เป็นที่พึ่งพิงทางใจได้ สมาชิกมาจากหลากหลายอาชีพ ไม่มีการแบ่งชั้นวรรณะ ทั้งแม่บ้าน ค้าขาย รับจ้าง ธุรกิจส่วนตัว รับราชการ เช่น ครู พยาบาล ตำรวจ บางคนภูมิลำเนาเดิมไม่ได้อยู่จังหวัดพะเยา แต่ได้มาปฏิบัติราชการ หรือทำธุรกิจที่จังหวัดพะเยา จึงได้อาสาสมัครเข้ามา เป็นสมาชิกชมรมลูกสาวพ่อขุนฯ เพื่อทำประโยชน์แก่สังคม เยาวชน ความเจริญแก่จังหวัดพะเยา อุทิศกายและใจ เพื่อถวายเป็นพระราชกุศล ตอบแทนบุญคุณของพระองค์ท่าน ทุกคนมีแนวคิดหรือจุดมุ่งหมายเดียวกัน สตรีส่วนใหญ่ จะมีความพร้อม และมีอิสระในเรื่องเวลา กิจกรรมหลักที่ถือว่าเป็นบทบาทและหน้าที่ที่สำคัญที่สุดในชีวิตก็คือ “พิธีบวงสรวงพ่อขุนจำเมือง” และ “การรดน้ำคำหัวพ่อขุนจำเมือง” ในประเพณีสงกรานต์เป็นประจำทุกปี

การรวมกลุ่มของสตรีพะเยาที่ทั่ว ๆ ไปส่วนใหญ่จะมีการรวมกลุ่มต่าง ๆ ตามชุมชนทั้ง 13 ชุมชน อยู่แล้ว เช่น กลุ่ม อสม. กลุ่มแม่บ้าน กลุ่มสหกรณ์ กลุ่มผู้สูงอายุ ฯลฯ ทำประโยชน์ ร่วมกัน มีกิจกรรมร่วมกัน ส่งเสริมอาชีพบ้าง รายได้บ้าง ทุกคนได้รับประโยชน์จากกลุ่ม มีการเก็บเงิน เพื่อทำกิจกรรมส่งเสริมอาชีพภายในกลุ่มเอง หรือส่งเสริม พัฒนาคุณภาพชีวิตของสตรีและชุมชน สนับสนุนให้เกิดการแก้ไขปัญหากลุ่มร่วมกัน ดังเช่น ปัญหาผลผลิตทางการเกษตรตกต่ำเรื่องราคา เพราะผลผลิตมีมากเกินไป จึงถูกพ่อค้าคนกลาง กดราคาซื้อ เกษตรกรในชุมชนประสบความเดือดร้อน เช่น การทำก๊วยตาก หน่อไม้้อดป็น การทำหีดกระป๋อง ซึ่งจะเป็นอีกลักษณะหนึ่งที่จะแตกต่างจากการรวมกลุ่มของชมรมลูกสาวพ่อขุนจำเมือง ซึ่งไม่มีผลประโยชน์ใด ๆ มาเกี่ยวข้อง การรวมกลุ่มของชมรมในระยะแรก ตามเจตนา ของท่านผู้ริเริ่มนั้น

ท่านพระอาจารย์ไพฑูริย์ เดิมถิ่นกำเนิดอยู่ที่จังหวัดลำปาง แต่เมื่อได้มาสร้างวัดรัตนารามที่จังหวัดพะเยา ท่านมีความเคารพ เลื่อมใสใน ศรัทธา ในพ่อขุนจำเมืองที่ปกครองเมืองพะเยาให้ได้รับความร่มเย็น เป็นสุข มีความเจริญมาจนทุกวันนี้ จึงทำการตอบแทนพระคุณของพระองค์ อีกทางหนึ่ง

โดยการก่อตั้งชมรมอันเนื่องมาจากความเชื่อ ความศรัทธาที่มีต่อพระองค์ จึงให้ชื่อว่า “ชมรมลูกสาว พ่อขุนจำเมือง”

ลักษณะการรวมกลุ่มของสมาชิกชมรมลูกสาวพ่อขุนจำเมือง
ลักษณะการรวมกลุ่มจะเห็นได้ชัดเป็น 2 ลักษณะดังต่อไปนี้

1. เป็นลักษณะการรวมกลุ่มแบบไม่เป็นทางการ (หรือกลุ่มไม่มีพิธีการ)

มีเพียงประธานชมรมโดยยังไม่มีสมาชิกหลากหลาย คือสมัยแรกเริ่มที่นาง ยุพิน หงษ์ทอง และอาจารย์ศิริพร บุญมาวงศ์ เป็นประธานชมรมนั้น ไม่มีการกำหนดบทบาทของสมาชิกในชมรมอย่างเด่นชัดว่าใครมีบทบาทรับผิดชอบเช่นไร ขึ้นอยู่กับความถนัด ความสมัครใจของแต่ละบุคคลเป็นสำคัญ เช่น นางพรณี เพชรดี ทำหน้าที่เหรัญญิกของชมรม อาจารย์อัญชลิ ฌ ลำปาง มีความสามารถทางการประดิษฐ์ จัดดอกไม้จะรับหน้าที่ไป นางเพ็ญสิริ เพชรดี รับผิดชอบเรื่องการจัดโต๊ะบวงสรวงพ่อขุนจำเมืองแต่ละปี เป็นการอาสาสมัครช่วยเหลือกิจกรรมของชมรม จุมนุ่งหมายเพื่อร่วมมือช่วยเหลือสาธารณกุศลบำเพ็ญประโยชน์ต่อสังคม ที่สำคัญคือการมีส่วนร่วมในการบวงสรวงพ่อขุนจำเมืองทุกวันที่ 5 มีนาคม รดน้ำคำหัวพ่อขุนจำเมืองในวันสงกรานต์ ของทุกปี ส่งเสริมให้สมาชิกมีความรักใคร่สามัคคี จริงใจช่วยเหลือซึ่งกันและกัน ทะนุบำรุงพุทธศาสนา อนุรักษ์วัฒนธรรม ขนบธรรมเนียมประเพณีท้องถิ่น ร่วมมือกับทางจังหวัดและหน่วยงานต่าง ๆ ที่แจ้งมา การเข้าเป็นสมาชิกทุกคนเสียสละบำรุงชมรม คนละ 20 บาท ต่อเดือน (240 บาทต่อปี) โดยได้รับการสนับสนุนจาก ท่านพระอาจารย์ไพฑูริย์อย่างสม่ำเสมอ มีเสื้อและเข็มกลัดเป็นสัญลักษณ์ของชมรมฯ

2. การรวมกลุ่มเป็นลักษณะแบบเป็นทางการ (หรือกลุ่มที่มีพิธีการ)

เริ่มเห็นเป็นลักษณะอย่างเป็นทางการขึ้นมาบ้าง ในสมัยของอาจารย์ศรีสง่า กุห์สุวรรณ ทำหน้าที่ประธานชมรม มีการกำหนดหน้าที่ รับผิดชอบ ประธาน รองประธาน 2 คน กรรมการที่ปรึกษา คัดเลือกจากผู้ที่เคยให้ความอุปถัมภ์แก่ชมรมและอดีตประธานชมรม เป็นที่นับถือของชุมชน มีนายทะเบียน และผู้ช่วยนายทะเบียน มีเหรัญญิกและผู้ช่วยเหรัญญิก ปฏิคมและผู้ช่วยปฏิคม เกิดเป็นกลุ่มคณะกรรมการของชมรมสืบกว่าคน เริ่มขยายวงกว้าง เปิดโอกาสให้บุคคลต่าง ๆ ที่สนใจเข้าร่วมเป็นสมาชิก เพิ่มมากขึ้น สมาชิกคนหนึ่งกล่าวว่า

“...เห็นชมรมลูกสาวพ่อขุนร่วมกิจกรรมกันด้วยความพร้อมพรั่ง สามัคคี และมีความสุขสนุกสนาน เบิกบานใจ อิ่มเอิบใจ มีการแต่งกายอนุรักษ์ศิลปวัฒนธรรมท้องถิ่น แต่ละคนสวยงาม

เดินถือเครื่องบูชาแสดงถึงความมีศรัทธาต่อพ่อขุนงำเมืองอย่างยิ่ง จึงมีความรู้สึกลอยอยากจะเข้ามามีส่วนร่วมบำเพ็ญประโยชน์เพื่อเมืองพะเยาบ้าง...” ซึ่งต่อมาเธอผู้นั้นก็ได้อาสาสมัครเป็นสมาชิกของชมรมอีกคนหนึ่งด้วย จำนวนสมาชิกเกือบ 200 คน มาจากหลากหลายอาชีพโดยเฉพาะ ครู อาจารย์ จะมีครบทุกโรงเรียนที่สังกัดเทศบาล คือ เทศบาล 1-6 เริ่มมีบุรุษอาสาสมัครเข้าร่วมเป็นสมาชิก 2 คน รับราชการเป็นตำรวจตระเวนชายแดน จากการเป็นอาสาสมัครวิทยากร ให้ความรู้เรื่องยาเสพติด และสมาชิกชมรมหลายคนมีบทบาทมากขึ้นในกิจกรรม ศูนย์ส่งเสริมกิจกรรมเยาวชนจังหวัดพะเยา สร้างความเข้มแข็งให้ชุมชน รมรงค์ต่อต้านอบายมุข ต่าง ๆ เช่น ยาเสพติด และ โรคเอดส์ ตลอดจนการอนุรักษ์สิ่งแวดล้อมในชุมชนสร้างเยาวชนให้รู้จักการเป็นผู้นำ ตัดสินใจถูกต้องเป็นพลเมืองดีของสังคมและประเทศชาติ โดยมีสถานที่ทำงาน ณ บ้านเลขที่ 100/4 ถนนภูมิรินทร์ ซอย 14 ตำบลแม่ต้า อำเภอเมือง จังหวัดพะเยา ให้ชื่อว่า “ศูนย์ส่งเสริมกิจกรรมเยาวชนจังหวัดพะเยา” (Phayao Youth Activity Promotion Center) สมาชิกที่ร่วมกิจกรรมคือ จ.ส.ต. เฉลิมชาติ ผลสุภรัักษ์ และอาจารย์อัญชลี ณ ลำปาง ความสำเร็จแห่งงานเป็นที่น่าพอใจ ได้กระตุ้นให้ เยาวชนเป็นแกนนำเข้าสู่ครอบครัว ในชุมชน เกิดการห่วงเห่นลำน้ำแม่ต้า ซึ่งเป็นลำน้ำธรรมชาติสายหนึ่งที่ไหลสู่กว๊านพะเยา พัฒนาทำความสะอาด เก็บเศษขยะวัชพืชตามลำน้ำ ทำพิธีสืบชะตา ลำน้ำแม่ต้าเพื่อชุมชนเกิดความสำนึก ดูแลรักษาลำน้ำ ซึ่งจะไหลไปสู่กว๊านพะเยา โดยอาศัยความเชื่อ พิธีกรรมทางศาสนาพุทธมาเป็นกุศโลบาย ซึ่งได้ผลบรรลุวัตถุประสงค์ แสดงผลงานเป็นที่ประจักษ์ ได้รับการสนับสนุนจากทางจังหวัดและเทศบาลเมืองพะเยา ตลอดจนชมรมลูกสาวพ่อขุนงำเมืองเป็นอย่างดี

นอกจากนี้ยังจัดให้มีการประชุมคณะกรรมการและพบปะสังสรรค์ทุก 2 เดือน เพื่อรายงานความก้าวหน้า และอวยพรวันคล้ายวันเกิดของสมาชิกที่ครบรอบคล้ายวันเกิดใน 2 เดือนนั้น ๆ รดน้ำคำหัวสมาชิกอาวุโสในวันสงกรานต์ และเปลี่ยนจากการเก็บเงินบำรุงชมรม คนละ 240 ต่อปีเป็น 300 บาทต่อปี เพื่อความสะดวกต่อการเก็บเงิน ชมรมเริ่มเป็นที่รู้จักของบุคคลทั่วไปมากขึ้น จังหวัดเห็นความสำคัญ และเชิญชมรมให้มีส่วนร่วมในงานสำคัญ ๆ ของจังหวัด ในฐานะผู้มีศักยภาพ เสียสละช่วยเหลือบำเพ็ญประโยชน์ต่อบ้านเมือง ประธานชมรมคือ อาจารย์ศรีสง่า กุห์สุวรรณ ได้รับการแต่งตั้งจากจังหวัด ให้ทำหน้าที่ผู้จัดการโครงการพะเยาเมืองน่าอยู่ ซึ่งมีสำนักงานอยู่ที่เทศบาลเมืองพะเยา

ปัจจุบันนางเพ็ญสิริ เพชรดี ประธานชมรม จากการเลือกตั้งใหม่ เมื่อ 24 มิถุนายน 2543 จึงมีการรวมกลุ่มที่เป็นรูปแบบอย่างเป็นทางการมากขึ้น ด้วยความเสียสละอุทิศกำลังกาย กำลังใจ กำลังทรัพย์ ให้กับกิจกรรมของชมรม ทำให้ได้รับเกียรติบัตรต่าง ๆ มากมายคงได้กล่าวไว้แล้วตั้งแต่ต้น เมื่อได้รับเลือกให้ทำหน้าที่ประธานชมรมแล้ว จึงคัดเลือกคณะกรรมการฝ่ายต่าง ๆ ตามความเห็นชอบของสมาชิกชมรม ทั้งนี้เพื่อให้การทำงานต่าง ๆ เป็นไปด้วยความเรียบร้อยคล่องตัว กำหนด

บทบาทหน้าที่ของแต่ละฝ่ายชัดเจน การมอบหมายหน้าที่รับผิดชอบ และกำหนดกฎเกณฑ์ของชมรมให้เป็นรูปธรรมขึ้นกว่าเดิม มีคณะกรรมการและกรรมการที่ปรึกษาทั้งหมด 29 คน จากสมาชิกทั้งหมดที่เหลือ 110 คน (บางคนขาดการติดต่อ ย้ายสถานที่บ้าง)

จะเห็นได้ว่าการรวมกลุ่มของมนุษยชนนั้น ขึ้นชื่อว่ามนุษย์ซึ่งถือว่าเป็นสัตว์สังคม ก็จำเป็นต้องอาศัยพึ่งพากันรวมเป็นกลุ่มก้อน เพื่อให้สามารถดำรงชีวิตอยู่ได้ ไม่สามารถอยู่คนเดียวโดด ๆ ได้ ดังที่พิสมัย วิบูลย์สวัสดิ์ และคณะ (2522:185-190) ให้แนวคิดไว้ว่า

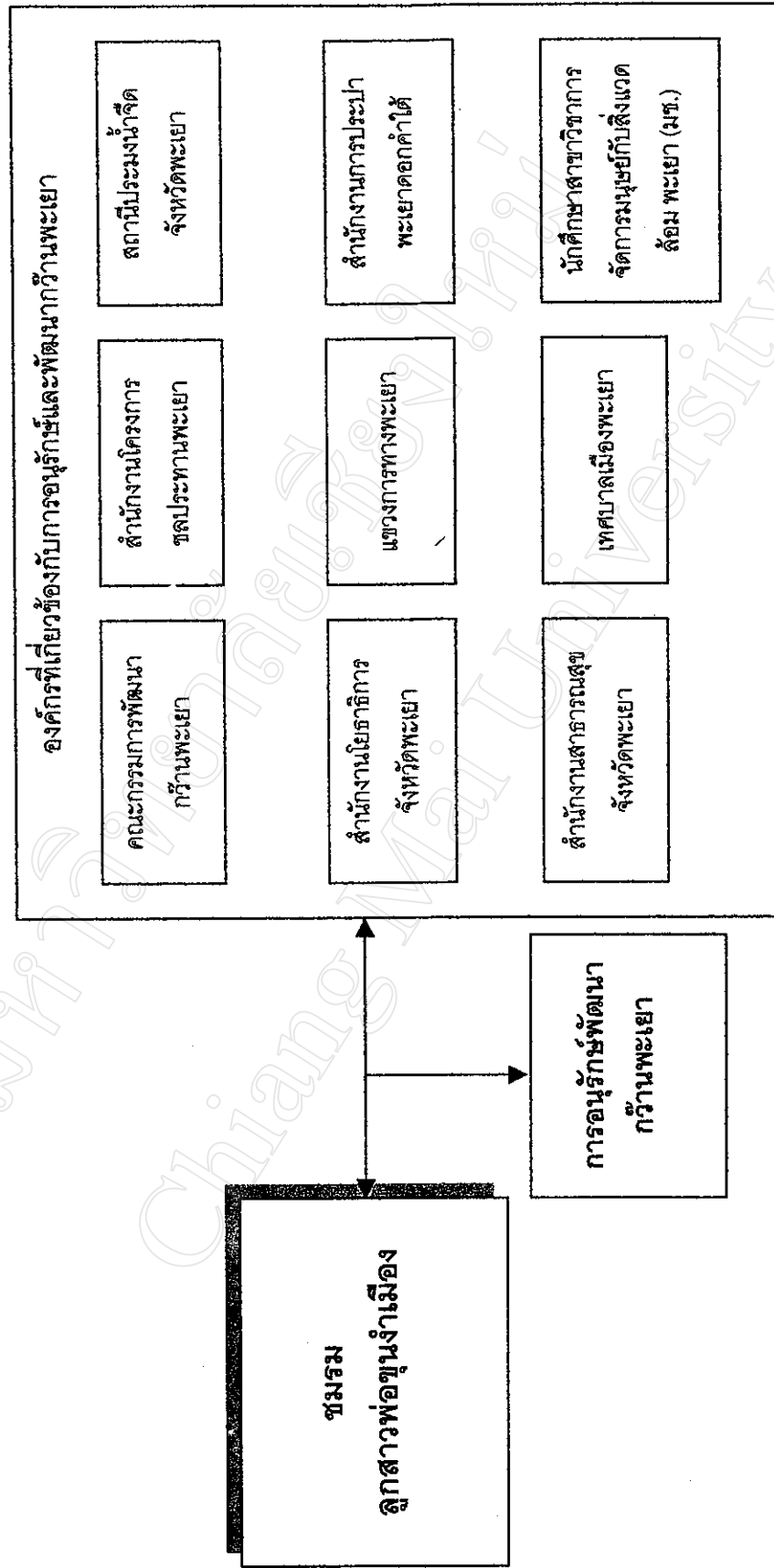
“...มนุษย์ทุกคน ต้องการมีชีวิตรอด ปลอดภัย มีคนรักเอาใจใส่ ต้องการมิตรภาพ เนื่องจากการอยู่ใกล้ชิดกัน ลักษณะนิสัยใจคอ ความชอบที่คล้ายคลึงกัน การที่คนเรามีความรู้สึกดีใจหรือรู้สึกลึกลับอันตรายนักจะผลักดัน ให้บุคคลเผชิญภาวะการณ์เช่นนั้นร่วมกัน เช่นการมีส่วนร่วมในลักษณะเดียวกันทำให้บุคคลรวมตัวกัน เพื่อหาทางออกร่วมกันในการแก้ปัญหาเหล่านั้น ๆ ...”

ดังนั้น การอยู่รวมกลุ่มนั้น สมาชิกจะต้องรับฟังความคิดเห็นภายในกลุ่ม เช่นพื้นฐานของจิตใจของแต่ละคน ให้อภัย ช่วยเหลือกันและกันเป็นอย่างดี มีความเชื่อมั่นศรัทธาต่อกัน ให้เกียรติซึ่งกันและกัน ซึ่งจะช่วยให้กลุ่มดำรงอยู่ด้วยดี ดังเช่นชมรมลูกสาวพ่อขุนจำเมืองที่ยังดำเนินงานต่อไปอย่างต่อเนื่อง ด้วยความสามัคคี ด้วยจุดประสงค์เดียวกัน

การมีส่วนร่วมของชมรมฯ กับองค์กรที่เกี่ยวข้องกับการอนุรักษ์กว๊านพะเยา

องค์กรที่เข้ามามีบทบาทเกี่ยวข้องกับการอนุรักษ์กว๊านพะเยา จากการศึกษาพบว่ามี 8 องค์กรด้วยกัน คือ คณะกรรมการพัฒนากว๊านพะเยา สำนักงานโครงการชลประทานพะเยา สถานีประมงน้ำจืดจังหวัดพะเยา สำนักงานโยธาธิการจังหวัดพะเยา แขวงทางหลวงจังหวัดพะเยา สำนักงานการประปาพะเยา - ดอกคำใต้ สำนักงานสาธารณสุขจังหวัดพะเยา และเทศบาลเมืองพะเยา ชมรมลูกสาวพ่อขุนฯ มีส่วนร่วมในการประสานงานกับทุกองค์กร โดยการนำสมาชิกชมรมร่วมพัฒนากว๊านพะเยา แสดงความคิดเห็นในโอกาสต่าง ๆ สนับสนุนช่วยเหลืออาหารว่างแก่เยาวชนที่ร่วมพัฒนากว๊านพะเยา ถิ่นน้ำแม่ต้า สมาชิกของชมรมบางคนเป็นคณะกรรมการในองค์กร ดังแสดงในภาพที่ 5

ภาพที่ 5 แสดงการเชื่อมโยงระหว่างชุมชน ประชาชน และรัฐ



จากภาพที่ 5 ชมรมลูกสาวพ่อขุนมีการประสานกับองค์กรต่าง ๆ ข้างต้นอย่างเป็นรูปธรรม เพื่อการอนุรักษ์กว๊านพะเยา ดังนี้

1. การประชาสัมพันธ์ทางวิทยุกระจายเสียงเพื่อขอความร่วมมือจากประชาชนและองค์กรต่างในการพัฒนากว๊านพะเยา โดยเริ่มตั้งแต่เขียนโครงการจนถึงออกอากาศ นอกจากนี้ประชาสัมพันธ์จังหวัดยังเข้าร่วมเป็นสมาชิกของชมรมด้วย

2. การเข้าร่วมประชุมปรึกษาหารือกับองค์กรต่าง ๆ ในการพัฒนากว๊านพะเยาทุกครั้งที่องค์กรต่าง ๆ ได้จัดขึ้น

3. ร่วมกับมูลนิธิลูกพ่อขุนงำเมือง ในการบริจาคเงินทุนและอุปกรณ์ต่าง ๆ เพื่อจัดเตรียมเครื่องบวงสรวงในพิธีกรรมต่าง ๆ

4. เข้าร่วมขบวนแห่ในกิจกรรมของจังหวัดและถือป้ายรณรงค์การอนุรักษ์กว๊านพะเยา เช่น การเฉลิมพระเกียรติวันพระราชสมภพ 100 ปีสมเด็จพระเจ้า

5. ประสานงานและได้รับความร่วมมือจากนักศึกษาหลักสูตรศิลปศาสตรมหาบัณฑิต สาขาวิชาการจัดการมนุษย์กับสิ่งแวดล้อม มหาวิทยาลัยเชียงใหม่ ภาคพิเศษ (พะเยา) ในการเผยแพร่ประชาสัมพันธ์ตามโครงการ

6. ร่วมติดตามคณะหัวหน้าส่วนราชการซึ่งเป็นคณะกรรมการพัฒนากว๊านพะเยา เช่น นายอำเภอเมืองพะเยา เกษตรจังหวัดพะเยา ในการให้ความรู้แก่ชุมชนเกษตรกรรอบกว๊านเกี่ยวกับการใช้จุลินทรีย์ EM แทนสารเคมี ที่ทำให้เกิดมลพิษและทำลายสิ่งแวดล้อม โดยเฉพาะกว๊านพะเยา

นอกจากนี้ยังได้รับเมตตาจากพระธรรมวิมลโมลี วัดศรีโคมคำ พระปัญญาพิศาลเถร วัดอนาลโยทิพยาราม พระครูมนัสที่พิทักษ์ วัดโพธารามที่กรุณาให้คำปรึกษา สนับสนุนแนวความคิด โดยอาศัยความเชื่อศรัทธาในบุญบารมีของพ่อขุนงำเมืองมาโนมน้ำวจิตใจของประชาชนให้เกิดความหวงแหน ร่วมมือช่วยเหลือกัน รักษาสิ่งแวดล้อมกว๊านพะเยาเพื่อใช้ประโยชน์ได้อย่างยั่งยืน และถือโอกาสในวันบวงสรวงพ่อขุนงำเมืองที่วัดทุกวันที่ 5 มีนาคมของทุกปี เป็นศูนย์รวมใจเพราะประชาชนมาร่วมกันมากที่สุดเป็นประเพณีการ สืบชะตากว๊านไปพร้อม ๆ กัน เป็นการอาศัยพุทธศาสนาที่ชุมชนนับถือเป็นกุศโลบายให้ชุมชนร่วมมือกันดูแลรักษา ไม่กล้าทิ้งสิ่งสกปรกลงน้ำกว๊าน

ในส่วนของตัวเองแทนองค์กรเอกชนนั้น คุณนิคม บุญเสริม ผู้อำนวยการโครงการพะเยาเพื่อการพัฒนาได้ทำพิธีสืบชะตากว๊านพะเยามาแล้ว และทางชมรมได้ประสานงานกับคุณมงคล บุญเรือง นายกเทศมนตรีเมืองพะเยา ในการจัดเตรียมสถานที่บริเวณชายฝั่งกว๊านพะเยา เพื่อโยงย้ายสายสัญญาณและจัดเครื่องสืบชะตากว๊านพะเยา พร้อมกันกับการบวงสรวงพ่อขุนงำเมืองในปีต่อไป

ปัจจุบันผู้ว่าราชการจังหวัดพะเยา ซึ่งเป็นประธานกรรมการพัฒนากว๊านพะเยาได้รับปรุงคำสั่งแต่งตั้งใหม่ เพื่อให้หน้าที่ของคณะกรรมการฯ ครอบคลุมไปถึงด้านการท่องเที่ยว ด้านศิลป

วัฒนธรรมท้องถิ่น และภูมิปัญญาชาวบ้าน ให้มีความคล่องตัว ปฏิบัติงานได้อย่างมีประสิทธิภาพ จึงยกเลิกและแต่งตั้งคำสั่งใหม่ เปลี่ยนชื่อเป็น “คณะกรรมการพัฒนาภาวณพะเยาและการท่องเที่ยวจังหวัดพะเยา” ทั้งนี้ตั้งแต่วันที่ 22 พฤศจิกายน 2543 เป็นต้นไป

การมีส่วนร่วม ของสมาชิกชมรม

การมีส่วนร่วมของสมาชิกชมรมในกิจกรรมพิธีบวงสรวงพ่อขุนงำเมืองนั้น สมาชิกทุกคนมีส่วนร่วมในการดำเนินการ โดยไม่มีการบังคับ เป็นการเข้ามาด้วยความเป็นตัวของตัวเอง มีอิสระที่จะตัดสินใจ เข้าร่วม และทุกคนที่เข้ามามีความพร้อมทั้งทางด้านเวลา กำลังกาย กำลังใจ กำลังทรัพย์ เพราะทุกคนเลื่อมใส ศรัทธาในพ่อขุนฯ ถือว่าการมาร่วมเป็นการแสดงความกตัญญู จงรักภักดี ต่อพระองค์ท่าน สมาชิกทั้งหมดที่มาร่วมในวันนี้ จึงมีทั้งผู้ที่เป็นระดับสมาชิกธรรมดา เข้าร่วมชมรม และบวงสรวง บางคนเป็นกรรมการ ก็จะปฏิบัติงานตามบทบาท หน้าที่ของตนเอง เช่น

ประธานก็จะทำหน้าที่เป็นผู้แทนของชมรม ในการติดต่อกับหัวหน้าหน่วยงาน ชุมชนต่าง ๆ ผู้ว่าราชการและแขกผู้มีเกียรติที่มาร่วมในงาน ส่วนในการจัดโต๊ะบวงสรวงนั้น จะเป็นการบริจาคของสมาชิกของชมรมที่มีจิตศรัทธา ซึ่งมีความพร้อมทางสถานะการเงิน จะมีการประกาศรายชื่อผู้ร่วมบริจาคโดยพิธีกรรมลูกสาวพ่อขุนให้ผู้ร่วมในพิธีบวงสรวงได้รับทราบก่อนที่จะมีการมอบทุนการศึกษาแก่เด็กนักเรียนจากโรงเรียนต่าง ๆ ดังนั้นจะเห็นได้ว่า เงื่อนไขและลักษณะของการมีส่วนร่วม ของชมรมฯ ดังกล่าวมานี้ จะสอดคล้องกับการศึกษาของ นิรันดร์ จงวุฒิวศย์ (2527: 186) กล่าวว่า การมีส่วนร่วมของประชาชนประกอบด้วยเงื่อนไข 3 ประการคือ ต้องมีอิสระในการตัดสินใจเข้าร่วม ต้องมีความพร้อมที่จะเข้าร่วม และต้องมีความเต็มใจที่จะเข้าร่วม นอกจากนั้น ลักษณะของการมีส่วนร่วม จะมี 3 ลักษณะคือ ระดับการเป็นสมาชิก ระดับการเป็นกรรมการ และระดับเงินบริจาค

ผลจากการปฏิบัติงานทั้งในหน้าที่และกิจกรรมของชมรมลูกสาวพ่อขุนงำเมือง ทำให้บุคคลต่าง ๆ ได้รับรางวัลดีเด่น หรือเกียรติบัตรต่าง ๆ ดังต่อไปนี้

1. อาจารย์ศรีสง่า กุฬสุวรรณ ได้รับแต่งตั้งให้เป็นผู้จัดการสำนักงานโครงการพะเยาเมืองน่าอยู่
2. นางเพ็ญสิริ เพชรดี สมาชิกชมรมลูกสาวพ่อขุนงำเมือง เกียรติบัตรที่ได้รับคือ
 - 2.1 ส่งเสริมพัฒนาวัดศรีอุโมงค์คำ ให้เข้ามามาตรฐาน โครงการ ลานรัก ลานใจ ลานกีฬา บนพื้นฐาน บ้าน วัด โรงเรียน ให้เกิดผลดีแก่ชุมชน 2541
 - 2.2 บุวภาชาติดีเด่นประเภท อาสาชวภาชาติ กลุ่มผู้เฒ่าผู้แก่ 2542
 - 2.3 ผู้ช่วยเหลือกิจกรรมของโรงเรียนดีเด่น จากโรงเรียนไชยพันธ์พงษ์เทคโนโลยี 2543

3. อาจารย์อัญชลี ณ ลำปาง นอกจากจะมีความสามารถในงานจัดแต่งดอกไม้แล้วยังให้ความร่วมมือกิจการงานหลายด้าน จนได้รับเกียรติบัตรดังนี้

3.1 ครูดีเด่น มูลนิธิประสาน วงศ์ใหญ่

3.2 ครูดีเด่น มูลนิธิช่วยการศึกษา ท้องถิ่น กรมการปกครอง กระทรวงมหาดไทย

3.3 ครูดีเด่นได้รับเข็มเชิดชูเกียรติ “ครูสาคูดี” ปี 2542

4. จ.ส.ต. ศุภชาติ ผลสุกลักษณ์ เป็นตำรวจคดีเด่น กองบัญชาการตำรวจตระเวนชายแดน

งานพิธีการบวงสรวงพ่อขุนงำเมืองกับการอนุรักษ์สิ่งแวดล้อมกว๊านพะเยา

ในพิธีบวงสรวงพ่อขุนงำเมืองนั้น เริ่มปีแรก ๆ พลังประชาชนจำนวนมาก ทุกหมู่เหล่าต่างก็ตั้งใจจะมาร่วมพิธี จะเห็นว่าในปีที่มีการสมโภชนั้นผู้คนเข้าร่วมพิธี 30,000 คน เป็นผลทำให้เกิดผลกระทบหลายด้าน จำนวนคนมาก ทำให้จราจรติดขัด มีคนเป็นลมจำนวนมาก เนื่องจากการเดินทางต้องใช้เวลา รวมทั้งค่าใช้จ่ายต่าง ๆ เช่น ค่ารถ ค่าอาหาร ต่อมาจังหวัดจึงกำหนดให้แต่ละหน่วยงาน ให้จัดคนมาแห่งละไม่เกิน 100 คน เพื่อลดปัญหาต่าง ๆ ดังกล่าว และมอบเงินของมูลนิธิพ่อขุนงำเมืองให้อำเภอละ 4,000 บาท

การจัดเครื่องบวงสรวง ในแต่ละปีนั้น ชมรมลูกสาวพ่อขุนฯ จะรับผิดชอบเป็นผู้จัด ส่วนใหญ่จะจัดได้ครบถ้วน และยิ่งใหญ่ เครื่องบวงสรวงต่าง ๆ จะจัดใส่ขันโตก ประดับด้วยดอกดาวเรือง หมายถึงความเจริญรุ่งเรือง และโรยด้วยกลีบดอกกุหลาบ เครื่องหมายแห่งความสดชื่นเบิกบาน บายศรีทำด้วยใบตอง ประดับด้วยดอกไม้สด ดอกไม้อื่นเป็นมงคล เช่นกุหลาบ ทิ้งคางมสดชื่น ดอกมะลิที่มีกลิ่นหอมเย็น ดอกกรัก บานไม่รู้โรย ประเภทขนมหวาน จะมีหลายชนิดแสดงถึงความสามัคคีของหลายเชื้อชาติ ที่อยู่ร่วมกัน เช่น ชาลาเป่า ถ้วยฟู ทองหยิบ ฝอยทอง ขนมชั้น ฯลฯ เป็ดพะโล้ น้ำชาจีนอย่างดี ผู้ที่มาเที่ยวชมและร่วมพิธีจากจังหวัดเชียงใหม่ และคณะนักศึกษาจากมหาวิทยาลัยนเรศวร พิษณุโลก ซึ่งมาร่วมงานแสดง แสง สี เสียง ต่างกล่าวชมว่า จัดได้ยิ่งใหญ่ มโหฬาร ยิ่งกว่าเชียงใหม่ 700 ปี เสียอีก ขบวนดุจที่มาร่วมส่วนใหญ่จะเป็นดูงใจ ดูงโย ดูงคั่น และดูงจ้อจ้าง (หรือเรียกอีกอย่างหนึ่งว่า ดูงสามเหลี่ยม) การแต่งกายของผู้เข้าร่วมขบวน ทั้งหญิงและชายมีทั้งพื้นเมืองและล้านนา ถูกแบบบ้างไม่ถูกแบบบ้าง ขบวนฟ้อนของชุมชนต่าง ๆ เมื่อก่อนแต่ละชุมชนจะจัดมา แต่ปรากฏว่าทำให้พิธีการล่าช้าใช้เวลานาน ต่อมาภายหลังทางจังหวัดจึงให้ตัดการฟ้อนแต่ละชุมชนลง ให้เหลือแต่เฉพาะการฟ้อนของนักศึกษาวิทยาลัยพยาบาลบรมราชชนนีนพะเยา 2 ชุดเท่านั้น

การเดินทางบนแท็กซี่ยาวนานท่ามกลางแสงแดดที่ร้อน การถือเครื่องสักการะมาตลอดระยะทางประมาณ 2 กิโลเมตร จนถึงพิธีบวงสรวง เมื่อมาถึงลานพิธีทำให้ประชาชนไม่สามารถเข้าไปในลานพิธีได้ เนื่องจากผู้คนมากมาย เครื่องบวงสรวงสักการะ มีจำนวนมากมาย จึงทำให้ประชาชน

ส่วนใหญ่ที่ร่วมขบวนแห่มาด้วยต้องกลับก่อนเสร็จพิธีเนื่องจากไม่มีที่นั่ง หรือที่ยืนร่วมพิธี ขณะที่การแสดงหรือพิธีการยังไม่เสร็จสิ้นก็มีเสียงรถวิ่งที่ถนนหน้าอนุสาวรีย์ เข้าไปรบกวนพิธีบวงสรวง เนื่องจากอิทธิพลที่มีต่อความสัมพันธ์ระหว่างมนุษย์กับสภาพแวดล้อมกายภาพ ได้แก่ อากาศร้อน คนแออัด ไม่ได้ได้รับความสะดวกเท่าที่ควร

กิจกรรมของพิธีบวงสรวงพ่อขุนงำเมือง ก่อให้เกิดผลดี ต่อไปนี้

1. ปลุกจิตสำนึกชุมชนเมืองพะเยาให้ตระหนักถึงการทวงแทนและเห็นคุณค่าสิ่งแวดล้อมกว๊านพะเยา ซึ่งเป็นแหล่งธรรมชาติที่พ่อขุนงำเมืองทรงทะนุบำรุงให้อุดมสมบูรณ์ เป็นทรัพย์สินในดินสินในน้ำ ชาวพะเยาจึงควรตอบแทนพระองค์ด้วยการรู้จักใช้ถนนมรกต
2. ให้เกิดพลังความสามัคคีของหมู่คณะ เพราะพิธีกรรมอันยิ่งใหญ่ แสดงถึงความร่วมมือของทุกฝ่าย จึงทำให้งานสำเร็จ เรียบร้อย
3. ทำให้ชาวพะเยามีความสุข ความสบายใจ และภาคภูมิใจที่ได้แสดงความจงรักภักดีต่อบรรพชนที่ปกครองแผ่นดินโดยเมตตาธรรม และสร้างความเจริญของบ้านเมือง มาจนกระทั่งทุกวันนี้
4. เกิดกระบวนการรวมกลุ่ม ความร่วมมือของชมรมลูกสาวพ่อขุนงำเมือง เพื่อการขยายตัวของกลุ่มไปสู่ชุมชนต่าง ๆ ในสังคม เพื่อให้เกิดขบวนการทางสังคม (Social movement) ซึ่งเป็นกระบวนการที่ยาวนาน (Long Term Process) อาจจะทำให้เกิดการเปลี่ยนแปลงในสังคมขึ้นได้ โดยอาศัยการเคลื่อนไหวอย่างมีระบบ ค่อยเป็นค่อยไป ของกลุ่มลูกสาวพ่อขุนงำเมือง ซึ่งอำนาจแห่งคุณความดี คุณประโยชน์ ความเชื่อ ความศรัทธา ความศักดิ์สิทธิ์ของพ่อขุนงำเมือง และความรัก ความหวงแหนสิ่งแวดล้อม ซึ่งจะนำไปสู่การแก้ปัญหาวิกฤตสิ่งแวดล้อมของเมืองพะเยาในบริบทสังคมสมัยใหม่ ซึ่งอำนาจ 2 ส่วนนี้จะพลังให้คนพะเยาเกิดความสำนึกในเมืองที่สวยงาม ความอุดมสมบูรณ์ที่บรรพชนที่ปกครองแผ่นดินได้ดูแลรักษาไว้ให้ ด้วยความยากลำบาก
5. เป็นการอนุรักษ์ศิลปวัฒนธรรม ประเพณีท้องถิ่น เช่น ประดับบริเวณพิธีด้วยดอกไม้สด การแต่งกายพื้นเมือง การสักการะด้วยเครื่องสูง เช่น หมากสุม หมากเป็ง บายศรีต่าง ๆ
6. ทำให้กว๊านพะเยา และ บริเวณสถานที่ใกล้เคียงสะอาด เรียบร้อย เพราะต้องมีการจัด

เตรียมก่อนที่จะมีพิธีกรรมบวงสรวง ทำให้บริเวณรอบ ๆ สวยงาม และเป็นระเบียบเรียบร้อย เพราะมีการจัดตกแต่ง ด้วยไม้ดอกและไม้ประดับ

ข้อเสนอแนะ

1. ชมรมลูกสาวพ่อขุนฯ ควรเป็นแกนนำ ในการอนุรักษ์กว๊านพะเยาต่อไป โดยอาศัยความเชื่อความศรัทธาของชุมชนที่มีต่อพ่อขุนฯ ด้วยการเชื่อมโยงประสานงานกับหน่วยอื่นๆ เพื่อให้เกิดร่วมมือกันจริงจังอย่างเป็นรูปธรรม ชัดเจน

2. การประสานงานกับหน่วยงานประชาสัมพันธ์จังหวัด ในการร่วมโครงการอนุรักษ์สิ่งแวดล้อมกว๊านพะเยา โดยอาศัยความเชื่อความศรัทธาของชุมชน ที่มีต่อพ่อขุนฯ โดยจัดกลุ่มหมุนเวียนพูดคุยแลกเปลี่ยนความรู้ประสบการณ์ พร้อมทั้งสอดแทรกความรู้เกี่ยวกับประโยชน์และปัญหาของกว๊านพะเยาในการอนุรักษ์ ทางสถานีวิทยุกระจายเสียงในจังหวัดพะเยาอย่างสม่ำเสมอ เพื่อเป็นการปลูกจิตสำนึกในการอนุรักษ์สิ่งแวดล้อมกว๊านพะเยา

3. ในพิธีบวงสรวงพ่อขุนงำเมืองครั้งต่อไป ควรจัดให้มีการถ่ายทอดพิธี ทางวิทยุกระจายเสียงทุกสถานีในจังหวัดพะเยา เพื่อเชิญชวนให้ประชาชนเห็นความสำคัญ โดยให้มีตัวแทนประชาชนกล่าวคำอธิษฐาน และร่วมมือกันอนุรักษ์กว๊านพะเยา มีการโยงด้ายสายสิญจน์จากองค์พ่อขุนงำเมืองไปในน้ำกว๊าน เป็นการสืบชะตากว๊านไปพร้อม ๆ กันเพื่อเป็นการเชื่อมโยงทางด้านจิตใจของชาวพะเยาในพิธีกรรมกับการโน้มน้าวให้ตระหนักในการอนุรักษ์กว๊านพะเยา

4. จัดให้มีป้ายรณรงค์อนุรักษ์กว๊านในขบวนแห่ของชมรมลูกสาวพ่อขุนงำเมืองด้วย ในพิธีบวงสรวงพ่อขุนงำเมือง ในวันที่ 5 มีนาคม ของทุกปี และพิธีการในวันสำคัญต่าง ๆ

5. พิธีสงฆ์ในพิธีการบวงสรวงนั้น ควรให้มีการสวดมหาสมัย ชัยมงคลคาถา และชุมนุมเทวดาร่วมด้วย ควรมีการปูผ้าขาวจากอนุสาวรีย์พ่อขุนงำเมืองมาถึงบริเวณโต๊ะบวงสรวง โยงด้ายสายสิญจน์จากพระรูปพ่อขุนฯ ถึงโต๊ะบวงสรวง และ พิธีสงฆ์ลงไปสู่น้ำกว๊านพะเยา และมีกระทงอาหารเพื่อถวายบูชาพญานาคและแม่คงคา เพื่อแสดงความขอบคุณ ที่ได้ใช้ประโยชน์จากน้ำ เสร็จพิธีมีการถวายภัตตาหารแก่พระภิกษุสงฆ์ร่วมด้วย

6. ควรจัดให้มีโรงทานแก่ประชาชนทุกคนที่มาร่วมในพิธีบวงสรวงพ่อขุนงำเมือง ด้วยการบอกบุญผู้มีจิตศรัทธาในจังหวัดพะเยา และผู้มาร่วมในพิธีทุกคน

7. ชมรมลูกสาวพ่อขุนงำเมืองเป็นตัวอย่างหนึ่ง ของการทำสิ่งใดก็ตามในสังคม ที่คำนึงถึงความเชื่อความศรัทธาของคนในสังคม ซึ่งมีอำนาจหรืออิทธิพลต่อความคิด การตัดสินใจของคนส่วนใหญ่ ทำให้เกิดความร่วมมือและประสบความสำเร็จเป็นอย่างดี

ข้อเสนอแนะในการทำวิจัยครั้งต่อไป

1. ควรมีการศึกษาวิจัยอย่างลึกซึ้ง เกี่ยวกับจิตสำนึกของประชาชนที่มีต่อการอนุรักษ์สิ่งแวดล้อมกว๊านพะเยาในกลุ่มอื่นๆ ซึ่งอาจมีบทบาทในการอนุรักษ์
2. ควรมีการศึกษาวิจัย ติดตามผลการอนุรักษ์สิ่งแวดล้อมกว๊านพะเยาจากการใช้พิธีกรรมต่างๆ ทั้งในระยะเวลาอันสั้นและระยะยาว
3. ควรมีการศึกษาวิจัย กระบวนการทางสังคมในกลุ่มต่างๆ ของจังหวัดพะเยา และประโยชน์ที่ได้รับจากกลุ่มในชุมชนพะเยา