

บทที่ 3

ระเบียบวิธีการวิจัย

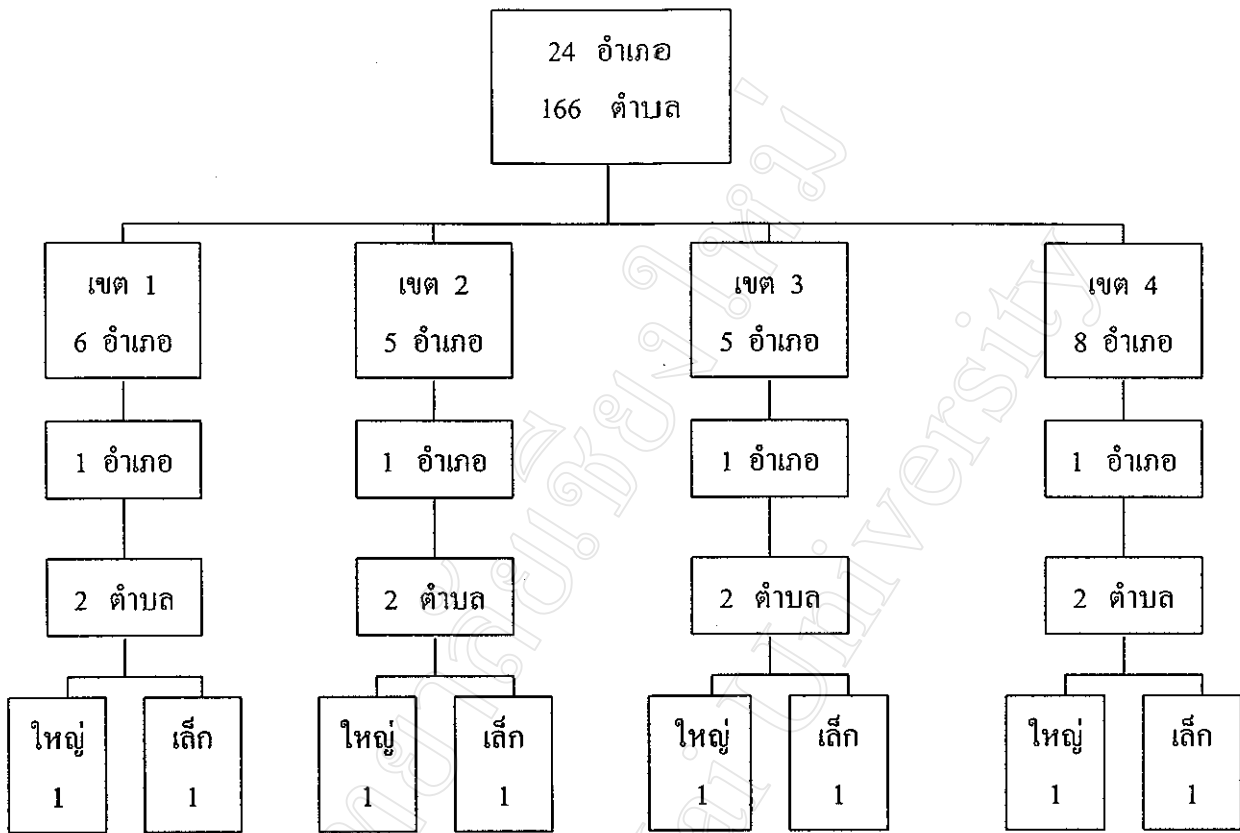
เนื่องจากในช่วงของการทำวิจัยนี้ ประเทศไทยและประเทศต่าง ๆ ทั่วโลกได้ให้ความสำคัญกับการอนุรักษ์ทรัพยากรธรรมชาติและสิ่งแวดล้อมเป็นอย่างมาก เพราะมีการทำลายทรัพยากรธรรมชาติ และสิ่งแวดล้อมของโลกจนทำให้เกิดวิกฤตการณ์ว่า ทรัพยากรจะหมดไปจากโลกในไม่ช้านี้ และสภาพแวดล้อมของโลกก็จะถูกทำลายไปเกิดปัญหาภาวะมลพิษ (Pollution) ขึ้นในโลกโดยเฉพาะในชุมชนและในเมืองใหญ่ ดังนั้นประเทศต่าง ๆ ทั่วโลกจึงร่วมมือกันป้องกันดูแลและบำรุงรักษาทรัพยากรธรรมชาติและสิ่งแวดล้อมท้องถิ่นตนเอง

การศึกษามุ่งศึกษาค่านิยมและวิถีทัศน์เกี่ยวกับการจัดการสิ่งแวดล้อมของสมาชิกและคณะกรรมการบริหารองค์การบริหารส่วนตำบลในเขตจังหวัดเชียงใหม่ สาเหตุที่เลือกศึกษาเพราะสมาชิกและคณะกรรมการบริหารทำหน้าที่ของตนเองตามอำนาจหน้าที่ของกฎหมายให้ได้โดยต้องการทราบว่าสมาชิกและคณะกรรมการบริหาร มีความสนใจตั้งใจกระทำหรือมีความสนใจอยากทำในการจัดการเกี่ยวกับสิ่งแวดล้อมมีความสำนึก มีความรู้สึก การมีการตระหนักในหน้าที่ตามข้อบังคับที่วางไว้ ความต้องการจะปฏิบัติหรือนำเอาหลักการความคิดรวมยอดและทฤษฎีต่าง ๆ ไปใช้ ไปปฏิบัติสถานการณ์ใหม่ ๆ และนำความรู้ความสามารถในการจำเนื้อหาความรู้และระลึกได้เมื่อต้องการนำมาใช้สิ่งที่ไม่จำได้ มีความเข้าใจในเนื้อหาสาระที่ไม่ได้จำอย่างเดียวสามารถแสดงพฤติกรรมการเข้าใจในรูปของการแปรความหมายและมีการมองว่าสิ่งที่จะเกิดขึ้นในอนาคตของปัญหาการจัดการสิ่งแวดล้อมสภาพความเป็นจริงของสิ่งแวดล้อมที่มีอยู่

3.1 ประชากรและกลุ่มตัวอย่าง

การศึกษาครั้งนี้เป็นการศึกษาเชิงสำรวจโดยมีคณะกรรมการบริหารและสมาชิกองค์การบริหารส่วนตำบลที่ผู้ปฏิบัติงานในพื้นที่องค์การบริหารส่วนตำบลในจังหวัดเชียงใหม่ โดยการแบ่งกลุ่มประชากรเป็น 4 เขต ตามการแบ่งเขตเลือกตั้งสมาชิกสภาผู้แทนราษฎร โดยแยกประชากรเป็น 2 กลุ่ม จำนวนดังนี้ คือ

1. สมาชิกองค์การบริหารส่วนตำบลมี 166 ตำบล 3,320 คน
2. คณะกรรมการบริหาร จาก 166 ตำบล มี 1,162 คน



แผนภูมิที่ 3 แสดงการกำหนดประชากรและการเลือกกลุ่มตัวอย่าง

ผู้ศึกษาได้ใช้เทคนิคการสุ่มตัวอย่างแบบกลุ่ม (Multi - Stage Cluster Random Sampling Technique) ทำการสุ่มตัวอย่างเป็น 5 ขั้นตอนดังนี้

1. ผู้ศึกษากำหนดพื้นที่ศึกษาเป็น 4 เขต ตาม เขตการเลือกตั้ง สส. ของจังหวัด เชียงใหม่ ประชากรจาก 4 เขต มีจำนวนทั้งสิ้น 4,482 คน ซึ่งแต่ละเขตมีอำเภอตามจำนวนเสนอไว้ในแผนภูมิที่ 3 แล้วโดยมีจำนวนอำเภอแบ่งตามเขตดังนี้

1.1) เขตที่ 1 ได้แก่

- 1) อำเภอเมือง
- 2) อำเภอสารภี
- 3) อำเภอสันกำแพง
- 4) อำเภอดอยสะเก็ด
- 5) อำเภอหางดง
- 6) อำเภอแม่อน

1.2) เขตที่ 2 ได้แก่

- 1) อำเภอสันทราย
- 2) อำเภอพร้าว
- 3) อำเภอแม่แตง
- 4) อำเภอแมริม
- 5) อำเภอสะเมิง

1.3) เขตที่ 3 ได้แก่

- 1) อำเภอชัยปราการ
- 2) อำเภอเวียงแหง
- 3) อำเภอแม่ฮาย
- 4) อำเภอฝาง
- 5) อำเภอเชียงดาว

1.4) เขตที่ 4 ได้แก่

- 1) อำเภอสันป่าตอง
- 2) อำเภอแม่วาง
- 3) อำเภอฮอด
- 4) อำเภอดอยหล่อ
- 5) อำเภอจอมทอง
- 6) อำเภอดอยเต่า
- 7) อำเภออมก๋อย
- 8) อำเภอแม่แจ่ม

2. ผู้ศึกษาจึงสุ่มตัวอย่างอย่างง่ายโดยวิธีจับสลากมาเขตละ 1 อำเภอ ได้ 4 อำเภอ ได้

แก่

1.1) เขตที่ 1 ได้แก่ อำเภอเมือง

1.2) เขตที่ 2 ได้แก่ อำเภอสันทราย

1.3) เขตที่ 3 ได้แก่ อำเภอเชียงดาว

1.4) เขตที่ 4 ได้แก่ อำเภอจอมทอง

3. ต่อมาผู้ศึกษาจึงแบ่งพื้นที่อำเภอที่มีองค์การบริหารส่วนตำบลขนาดใหญ่ - ขนาดเล็ก โดยอาศัยชั้นเป็นเกณฑ์รายได้องค์การบริหารส่วนตำบลใหญ่ รายได้ขององค์การบริหารส่วนตำบลที่มีจำนวน 5,000,000 บาทขึ้นไป (ไม่รวมเงินอุดหนุน) จัดเป็นองค์การบริหารส่วนตำบล ขนาดใหญ่ ส่วนเกณฑ์รายได้ขององค์การบริหารส่วนตำบลรายได้ขององค์การบริหารส่วนตำบล ที่มีจำนวน 5,000,000 บาท (ไม่รวมเงินอุดหนุน) ลงมา จัดเป็นองค์การบริหารส่วนตำบล ขนาดเล็ก ซึ่งสามารถจัดได้เป็น 2 กลุ่ม คือ องค์การบริหารส่วนตำบลขนาดใหญ่ - เล็ก โดยสามารถแบ่งตำบลได้ดังนี้

1.1) เขตที่ 1 ได้แก่ อำเภอเมือง มีองค์การบริหารส่วนตำบล 9 แห่ง ขนาดใหญ่ 6 แห่ง ได้แก่ องค์การบริหารส่วนตำบล แม่เหียย องค์การบริหารส่วนตำบลท่าศาลา องค์การบริหารส่วนตำบลป่าแดด องค์การบริหารส่วนตำบลฟ้าฮ่าม องค์การบริหารส่วนตำบลสุเทพ องค์การบริหารส่วนตำบลหนองป่าครั่ง ขนาดเล็ก 3 แห่ง ได้แก่ องค์การบริหารส่วนตำบลหนองหอย องค์การบริหารส่วนตำบลสันผีเสื้อ องค์การบริหารส่วนตำบล ข้างเผือก

1.2) เขตที่ 2 ได้แก่ อำเภอสันทราย มีองค์การบริหารส่วนตำบล 10 แห่ง ขนาดใหญ่ 1 แห่ง ได้แก่ องค์การบริหารส่วนตำบลหนองจ่อม ขนาดเล็ก 9 แห่ง ได้แก่ องค์การบริหารส่วนตำบลแม่แฝง องค์การบริหารส่วนตำบลแม่แฝกใหม่ องค์การบริหารส่วนตำบลป่าไผ่ องค์การบริหารส่วนตำบลสันนาเม็ง องค์การบริหารส่วนตำบลสันทะเลนคร องค์การบริหารส่วนตำบลหนองแยง องค์การบริหารส่วนตำบลเมืองเส้น องค์การบริหารส่วนตำบลหนองหาร องค์การบริหารส่วนตำบลสันป่าเปา

1.3) เขตที่ 3 ได้แก่ อำเภอเชียงดาว มีองค์การบริหารส่วนตำบล 7 แห่ง ขนาดใหญ่ 2 แห่ง ได้แก่ องค์การบริหารส่วนตำบล เมืองนะ องค์การบริหารส่วนตำบลเชียงดาว ขนาดเล็ก 5 แห่ง ได้แก่ องค์การบริหารส่วนตำบลทุ่งข้าวพวง องค์การบริหารส่วนตำบลปิงโค้ง องค์การบริหารส่วนตำบลเมืองงาย องค์การบริหารส่วนตำบลแม่ะ องค์การบริหารส่วนตำบลเมืองคอง

1.4) เขตที่ 4 ได้แก่ อำเภอสันจอมทอง มีองค์การบริหารส่วนตำบล 6 แห่ง ขนาดใหญ่ 1 แห่ง ได้แก่ องค์การบริหารส่วนตำบลช่วงเปา ขนาดเล็ก 5 แห่ง ได้แก่ องค์การบริหารส่วนตำบลสบเตี๊ยะ องค์การบริหารส่วนตำบลบ้านหลวง องค์การบริหารส่วนตำบลดอยแก้ว องค์การบริหารส่วนตำบลบ้านแพก องค์การบริหารส่วนตำบลแม่สอย

4. ผู้ศึกษาได้เลือกโดยวิธีจับสลากให้ได้อำเภอละ 2 ตำบลได้ตำบลที่มีอบต.ขนาดใหญ่ และเล็กตำบลละ 1 แห่ง ซึ่งได้รายชื่อองค์การบริหารส่วนตำบลตามเขตดังนี้

1.1) เขตที่ 1 ได้แก่ อำเภอเมือง

- องค์การบริหารส่วนตำบลขนาดใหญ่ได้แก่ องค์การบริหารส่วนตำบลแม่เหียย
- องค์การบริหารส่วนตำบลขนาดเล็กได้แก่ องค์การบริหารส่วนตำบลสันผีเสื้อ

1.2) เขตที่ 2 ได้แก่ อำเภอสันทราย

- องค์การบริหารส่วนตำบลขนาดใหญ่ ได้แก่ องค์การบริหารส่วนตำบลหนองจ่อม
- องค์การบริหารส่วนตำบลขนาดเล็ก ได้แก่ องค์การบริหารส่วนตำบลป่าไผ่

1.3) เขตที่ 3 ได้แก่ อำเภอเชียงดาว

- องค์การบริหารส่วนตำบลขนาดใหญ่ ได้แก่ องค์การบริหารส่วนตำบลเมืงนะ
- องค์การบริหารส่วนตำบลขนาดเล็ก ได้แก่ องค์การบริหารส่วนตำบลปึงโค้ง

1.4) เขตที่ 4 ได้แก่ อำเภอจอมทอง

- องค์การบริหารส่วนตำบลขนาดใหญ่ ได้แก่ องค์การบริหารส่วนตำบลช่วงเปา
- องค์การบริหารส่วนตำบลขนาดเล็ก ได้แก่ องค์การบริหารส่วนตำบลดอยแก้ว

5. เมื่อได้้องค์การบริหารส่วนตำบลทั้ง 4 เขตเลือกตั้งแล้วผู้ศึกษาได้ขององค์การบริหารส่วนตำบลขนาดใหญ่และขนาดเล็ก รวม 8 แห่ง ในส่วนสมาชิกและคณะกรรมการบริหารในแต่ละตำบลที่สุ่มตัวอย่างแล้วมีโดยกำหนดเป็นคณะกรรมการบริหารส่วนตำบล ๆ ละ 7 คน ซึ่งมีองค์การบริหารส่วนตำบล รวม 8 แห่ง จะได้กลุ่มตัวอย่างทั้งสิ้น 56 คน และสมาชิกองค์การบริหารส่วนตำบล ๆ ละ 25 คนซึ่งมีองค์การบริหารส่วนตำบล รวม 8 แห่ง จะได้กลุ่มตัวอย่างทั้งสิ้น 200 คน จะได้กลุ่มตัวอย่างทั้งหมดรวมทั้งสิ้น 256 คน จากข้อมูลข้างต้นจะสามารถอธิบายได้ตามตารางนี้

ตารางที่ 1 แสดงลำดับขั้นตอนของการสุ่มตัวอย่าง

จำนวนเขต	จำนวนอำเภอ	จำนวนอบต.	ขนาดอบต.ใหญ่	จำนวนที่จับสลากได้	ขนาดอบต.เล็ก	จำนวนที่จับสลากได้	คณะกรรมการ	สมาชิกอบต.	
เขต 1	6	9	6	1	3	1	7	25	
เขต 2	5	6	1	1	5	1	7	25	
เขต 3	5	7	2	1	5	1	7	25	
เขต 4	8	10	1	1	9	1	7	25	
รวม	24	32	10	4	22	4	28 x 2 = 56	100 x 2 = 200	
								200 + 56 = 256 คน	

3.2 เครื่องมือที่ใช้ในการศึกษา

เครื่องมือที่ใช้ในการศึกษา มี 1 ชุดใช้ตัวอย่าง 2 กลุ่ม

1. กลุ่มคณะกรรมการบริหารองค์การบริหารส่วนตำบล เนื่องจากคณะกรรมการบริหารมีหน้าที่บริหารกิจการขององค์การบริหารส่วนตำบลและเสนอแผนงานโครงการต่าง ๆ ที่จะดำเนินกิจการขององค์การบริหารส่วนตำบลและปฏิบัติหน้าที่ไปตามโครงการและแผนงานนั้น ๆ ที่แถลงต่อที่ประชุมสภาองค์การบริหารส่วนตำบล นับว่าเป็นความสำคัญต่อการพัฒนาในด้านต่าง ๆ และการจัดการสิ่งแวดล้อมในพื้นที่ที่รับผิดชอบ

2. กลุ่มสมาชิกองค์การบริหารส่วนตำบล มีความสำคัญเป็นอย่างยิ่งทำหน้าที่นำเอาปัญหาในพื้นที่หมู่บ้านจัดทำแผนงานโครงการพัฒนา โดยมีประชาชนในหมู่บ้านมีส่วนร่วมการจัดทำแผนงานโครงการในการพัฒนาหมู่บ้าน รวมถึงการจัดการด้านสิ่งแวดล้อมของหมู่บ้านด้วย

ใบแบบสอบถามที่ผู้ศึกษาสร้างขึ้นเอง จากการศึกษา ค้นคว้าตำรา เอกสาร และผลงานวิจัยที่เกี่ยวข้อง ซึ่งจะรวบรวมข้อมูล 3 ส่วน ได้แก่

ส่วนที่ 1 ข้อมูลพื้นฐานของสมาชิก และคณะกรรมการบริหาร องค์การบริหารส่วนตำบล ได้แก่ การศึกษาลักษณะของการปฏิบัติงาน โดยผู้ศึกษาสร้างแบบสอบถาม โดยวิธีการตรวจรายการ (Check list)

ส่วนที่ 2 ข้อมูลแบบสอบถามค่านิยมเกี่ยวกับการจัดการสิ่งแวดล้อม โดยให้ครอบคลุมเนื้อหาดำเนินการโดยสร้างแบบทดสอบความมีค่านิยมเกี่ยวกับการจัดการสิ่งแวดล้อมจำนวน 28 ข้อ เป็นแบบ 5 มาตรฐานส่วนประมาณค่า (Rating Scale) มี 5 ระดับ คือ มากที่สุด มาก ปานกลาง น้อย น้อยที่สุด โดยคำถามในเชิงนิมมาน จะมีค่าลำดับคะแนนตั้งแต่ 5, 4, 3, 2 และ 1 ตามลำดับ ส่วนคำถามในเชิงนิเสธ จะมีลำดับคะแนน 1, 2, 3, 4 และ 5 ตามลำดับ

ส่วนที่ 3 สร้างแบบสอบถามประเมินการมีวิสัยทัศน์เกี่ยวกับการจัดการสิ่งแวดล้อม จำนวน 28 ข้อ เป็นแบบมาตรฐานส่วนประมาณค่า (Rating Scale) มี 5 ระดับ คือ มากที่สุด มาก ปานกลาง น้อย และน้อยที่สุด โดยคำถามในเชิงนิมมาน จะมีค่าลำดับคะแนนตั้งแต่ 5, 4, 3, 2 และ 1 ตามลำดับ ส่วนคำถามในเชิงนิเสธ จะมีลำดับคะแนน 1, 2, 3, 4 และ 5 ตามลำดับ

ผู้ศึกษามีขั้นตอนการสร้างเครื่องมือเก็บข้อมูลดังนี้

1. ศึกษาวิธีการสร้างแบบสอบถาม เกี่ยวกับค่านิยมและวิสัยทัศน์เกี่ยวกับการจัดการสิ่งแวดล้อมของสมาชิก และคณะกรรมการบริหาร องค์การบริหารส่วนตำบลในเขตจังหวัดเชียงใหม่ โดยมีอาจารย์ที่ปรึกษา พร้อมทั้งค้นคว้าเรื่องราวที่เกี่ยวข้องจากงานวิจัย ตำรา เอกสาร และวิทยานิพนธ์ที่

เกี่ยวข้อง เพื่อนำมาเป็นแนวทางในการสร้างแบบสอบถาม นำไปทดสอบประชาชนที่สุ่มตัวอย่าง ประมาณ 30 คน เพื่อความเบี่ยงเบนในเนื้อหาของแบบสอบถามและมีความเข้าใจในเนื้อหาเล็กน้อย เพียงใดและปรึกษาผู้เชี่ยวชาญเพื่อแก้ไขให้สอดคล้องสภาพความเป็นจริงมากที่สุด

2. กำหนดข้อมูลและเนื้อหาที่จะใช้สร้างเครื่องมือ

3.3 การเก็บรวบรวมข้อมูล

นำแบบสอบถามค่านิยมและแบบสอบถามประเมินการมีวิสัยทัศน์เกี่ยวกับการจัดการสิ่งแวดล้อมไปทดสอบคณะกรรมการบริหารและสมาชิกองค์การบริหารส่วนตำบลในพื้นที่จังหวัดเชียงใหม่ ที่แบ่งเป็น 4 เขต 4 อำเภอ 8 ตำบล โดยให้คณะกรรมการบริหาร และสมาชิกองค์การบริหารส่วนตำบลเป็นผู้กรอกแบบสอบถามเอง ผู้ศึกษาเป็นผู้แจกและเก็บรวบรวมแบบสอบถามด้วยตนเอง โดยให้เวลาแก่ผู้ตอบแบบสอบถามประมาณ 1 สัปดาห์ และผู้ศึกษาจะได้สอบถามความคิดเห็นของผู้ตอบแบบสอบถามถึงปัญหาข้อข้องต่าง ๆ เพื่อใช้อธิบายข้อมูล

3.4 การวิเคราะห์ข้อมูล

เมื่อได้เก็บรวบรวมข้อมูลจากกลุ่มตัวอย่างโดยใช้แบบสอบถามมาเรียบร้อยแล้วจึงได้ดำเนินการขั้นตอนต่อไปนี้

3.4.1 ตรวจสอบดูความเรียบร้อยและแจกแจงข้อมูล จัดลำดับข้อมูล

3.4.2 แบบสอบถามเกี่ยวกับปัจจัยพื้นฐานของสมาชิก และคณะกรรมการบริหาร องค์การบริหารส่วนตำบล โดยการใช้สถิติพรรณนา ซึ่งประกอบด้วย การแจกแจงความถี่ (Frequency Distribution) และการกระจายแบบร้อยละ (Percentage Distribution)

3.4.3 แบบสอบถามค่านิยมเกี่ยวกับการจัดการสิ่งแวดล้อม และแบบสอบถามประเมินการมีวิสัยทัศน์การจัดการสิ่งแวดล้อม นำมาคิดคำนวณค่ามัธยฐานเลขคณิต (Arithmetic Mean) และค่าความเบี่ยงเบนมาตรฐาน (Standard Deviation) โดยใช้โปรแกรมสำเร็จรูป SPSS (Statistical Package For the Social Science) ในการวิเคราะห์

3.4.4 ผู้ศึกษาได้กำหนดเกณฑ์วิเคราะห์ข้อมูลค่านิยมและวิสัยทัศน์เกี่ยวกับการจัดการสิ่งแวดล้อมของคณะกรรมการบริหารและสมาชิกองค์การบริหารส่วนตำบลกำหนดไว้ดังนี้

ค่าคะแนนรวมเฉลี่ย	เกณฑ์
4.21 - 5.00	มากที่สุด
3.41 - 4.20	มาก
2.61 - 3.40	ปานกลาง
1.81 - 2.60	น้อย
1.00 - 1.80	น้อยที่สุด

3.4.5 สรุปผลการวิเคราะห์และนำเสนอเป็นตารางเปรียบเทียบค่านิยมเกี่ยวกับการจัดการสิ่งแวดล้อมของคณะกรรมการบริหารและสมาชิกองค์การบริหารส่วนตำบลและวิสัยทัศน์เกี่ยวกับการจัดการสิ่งแวดล้อมของคณะกรรมการบริหารและสมาชิกองค์การบริหารส่วนตำบล