

บทที่ 4

การเปลี่ยนแปลงของป่าต้นน้ำและผลกระทบที่เกิดขึ้นกับชุมชน

การวิจัยเพื่อศึกษาถึงการเปลี่ยนแปลงของสิ่งแวดล้อมกับการจัดการเหมืองฝายของชุมชนในตำบลธารทองและตำบลทรายขาว อำเภอพาน จังหวัดเชียงราย โดยใช้การสังเกตแบบมีส่วนร่วมและใช้เทคนิควิธีการจัดสนทนากลุ่ม (Focus Group Discussion) โดยการเลือกกลุ่มตัวอย่างจากตัวแทนสมาชิกเหมืองฝาย ได้แก่ประธานเหมืองฝาย 1 คน สมาชิกผู้จัดสรรน้ำหรือคณะกรรมการเหมืองฝายที่มีประสบการณ์ไม่น้อยกว่า 4 ปี จำนวน 4 คน และสมาชิกผู้ใช้น้ำที่มีอายุระหว่าง 45 - 90 ปี จำนวน 4 คน รวมทั้งสิ้น 9 คน เป็นชาย 7 คน เป็นหญิง 2 คน กลุ่มตัวอย่างที่อายุนมากที่สุดคือ อายุ 86 ปี กลุ่มตัวอย่างที่อายุน้อยที่สุด คือ 34 ปี โดยที่กลุ่มตัวอย่างดังกล่าวต่างก็มีภูมิลำเนาอยู่ในชุมชนมานานเท่ากัอายุของกลุ่มตัวอย่างแต่ละรายบุคคล เพื่อให้ข้อมูลในการวิเคราะห์มีผลการวิจัยดังนี้

4.1 การเปลี่ยนแปลงของป่าต้นน้ำและผลกระทบที่เกิดขึ้นกับชุมชนและระบบนิเวศ

4.1.1 สภาพชุมชนก่อนการเปลี่ยนแปลงป่าต้นน้ำในปี พ.ศ. 2508 ถึง ปี พ.ศ. 2538

ชีวิตชุมชน ในช่วง 3 ทศวรรษที่ผ่านมา ได้มีกลุ่มชาวบ้านซึ่งเป็นชาวนา ที่อาศัยอยู่ในตำบลทรายขาวและตำบลธารทอง ซึ่งชนพื้นบ้านดั้งเดิมที่มาตั้งถิ่นฐานและที่พักอาศัยอยู่ใกล้แหล่งน้ำแม่น้ำลาวที่ไหลผ่าน มีพื้นที่ทำการเกษตรตลอดปี และมีป่าไม้ต้นน้ำที่อุดมสมบูรณ์ ที่คอยให้ทั้งน้ำและเป็นแหล่งบึงจัยสี่ของคนในชุมชนในการดำรงชีวิตประจำวัน และด้วยทำเลและลักษณะภูมิประเทศ ภูมิอากาศ ที่เหมาะสมทำให้ชาวบ้านต่างอาศัยอยู่ในชุมชนอย่างปกติสุข มีการช่วยเหลือเกื้อกูลกันเสมือนเครือญาติ บางครอบครัวจะมีญาติพี่น้องอาศัยอยู่ด้วยกัน ลูก ๆ ที่แต่งงานแล้วมักจะทำบ้านเรือนอยู่ใกล้ ๆ กับเรือนของพ่อแม่ ผู้คนในละแวกหมู่บ้านเดียวกันจึงมีความสัมพันธ์กันอย่างใกล้ชิด ชีวิตในชุมชนจึงเป็นชีวิตที่อบอุ่นด้วยญาติพี่น้องที่อาศัยอยู่ใกล้เคียงกัน ชาวบ้านต่างมีบ้านพักอาศัยที่ทำด้วยไม้ ซึ่งมีทั้งบ้านที่ทำด้วยไม้ชั้นเดียวและแบบบ้านสองชั้นอาศัยอยู่รวมกันเป็นหมู่บ้าน ๆ ทำให้สังคมชาวนาในตำบลทรายขาวและตำบลธารทองเป็นสังคมชาวนาที่มีการดำรงชีวิตค่อนข้างสงบสุข ในแต่ละวันจะเป็นภาพที่คุ้นตา คือ ผู้ชายจะออกไปทำไร่ ไถนา ผู้หญิง

จะทำงานบ้าน ดูแลบ้าน เลี้ยงลูก คอยหุงหาอาหาร ไร่คอยสามีที่กลับจากทำนา ทำไร่ การแบ่งหน้าที่กันทำค่อนข้างชัดเจน ผู้ชายจะทำงานหนักเช่น ทำนา ไถนา แยกข้าว ตัดฟืน ทำเหมืองฝาย เป็นต้น ส่วนผู้หญิงจะทำงานที่เป็นงานเบา เป็นบางครั้งที่ต้องไปเก็บหาอาหารจากป่า เช่น เก็บเห็ด เก็บผัก เก็บหน่อไม้ เป็นต้น

อย่างไรก็ตาม แหล่งอาหารในสมัยก่อนสามารถหาได้จากป่าและแหล่งน้ำ ห้วย หนอง คลอง บึง ตามทุ่งนา ลำเหมือง เช่น พอกปู หอย ปลา กุ้ง และผักต่าง ๆ ได้แก่ กระจดิน ยอดมะขาม หน่อไม้ ผักบั้ง ผักกระเฉด ผักตำลึง ถั่วแระหาได้จากแหล่งธรรมชาติทั้งสิ้น

การประกอบอาชีพส่วนใหญ่ คือการทำนา ทำไร่ ซึ่งมีผลมาจากพื้นที่ในชุมชนดังกล่าว เป็นลักษณะที่ราบลุ่มระหว่างภูเขา ซึ่งมีทั้งแม่น้ำไหลผ่านและแสงแดดส่องถึงตลอดเวลา จึงเหมาะแก่การทำเกษตร ผลของการมีพื้นที่อุดมสมบูรณ์ มีทำเลที่ตั้งอยู่ใกล้แหล่งน้ำ จึงทำให้ชาวบ้านใช้ประโยชน์จากแหล่งน้ำในการหาอาหาร ทำการเกษตร และในด้านต่าง ๆ ตามความจำเป็น นอกจากนี้มีแหล่งน้ำที่อุดมสมบูรณ์ภายในชุมชนแล้ว ยังมีทรัพยากรป่าต้นน้ำที่อุดมสมบูรณ์เหมาะแก่การใช้ประโยชน์ ชาวบ้านในตำบลทรายขาวและตำบลธารทอง จึงมีวิถีชีวิตเป็นชุมชนเกษตร มีความสัมพันธ์กับสิ่งแวดล้อมธรรมชาติของชุมชน ชีวิตของเกษตรกรจึงเป็นไปตามฤดูกาล มีการเพาะปลูกข้าวและพืชหลายชนิด จึงทำให้ชาวบ้านกลุ่มหนึ่งทำการถางพื้นที่ป่าเพื่อทำไร่ ข้าวโพด ปลูกข้าวไร่ โดยอาศัยน้ำจากน้ำฝนที่ตกถูกต้องตามฤดูกาลเป็นปัจจัยหล่อเลี้ยงให้เจริญเติบโตและให้ผลผลิต ธรรมชาติจึงเป็นตัวกำหนดวิถีชีวิตที่สำคัญของคนในชุมชน ตัวอย่างเช่น ชาวนามักจะปลูกข้าวในฤดูฝนโดยการไถและหว่านหรือปักดำในช่วงเดือนมิถุนายน - มกราคม การทำนาโดยอาศัยน้ำฝนนี้เรียกว่า การทำนาปี จากการที่ชาวบ้านดำรงชีวิตด้วยการทำนา ทำไร่ เป็นการเลี้ยงชีพ หลังการเก็บเกี่ยวข้าวนาปีและข้าวไร่ และได้ผลผลิตเพียงพอต่อการเก็บไว้กินตลอดปี ส่วนที่เหลือจึงนำไปขายในตลาด

จากการนำผลผลิตจากพืชไร่ไปขาย เพื่อเป็นการเสริมรายได้ดังกล่าวทำให้เป้าหมายของการทำการเกษตรเพื่อยังชีพของคนในชุมชนเริ่มเปลี่ยนแปลงมาเป็นการทำเกษตรเพื่อการผลิต ทำให้ชาวบ้านส่วนหนึ่งทำการขยายพื้นที่เพาะปลูก โดยการแผ้วถางจับจองพื้นที่ มีการบุกรุกป่า ตัดไม้ ทำลายป่า เพื่อแสวงหาแหล่งเพาะปลูกที่เหมาะสมกับชนิดของพืชอย่างหลากหลาย จึงมีผลทำให้เกิดการเปลี่ยนแปลงในสังคมชาวนาในชุมชนต่อมา

จากการสนทนากับผู้เฒ่าผู้แก่ในชุมชนเล่าว่า จากการเปลี่ยนแปลงระบบการเกษตรเพื่อยังชีพเป็นการเกษตรเพื่อการผลิตของชาวบ้านในแต่ละหมู่บ้าน ทำให้มีการเพาะปลูกพืชหลายชนิดในรอบปี เช่น ทำนา 2 ครั้งต่อปี นอกจากนี้ยังมีการปลูกพริก ปลูกถั่วเหลือง ปลูกพืชผักสวนครัว ในทุ่งนาหลังการเก็บเกี่ยวข้าวนาปี นาปรัง หมุนเวียนกันตลอดปีทำให้มีความต้องการใช้น้ำเพิ่มขึ้นอีก

หลายเท่าตัว จึงทำให้กลุ่มชาวนาที่ทำการเพาะปลูกต้องแสวงหาแหล่งน้ำมาใช้ ซึ่งแหล่งน้ำที่ชาวนาต้องอาศัยเป็นปัจจัยหลักก็คือน้ำจากเหมืองฝายเจ้าวอเพียงแหล่งเดียว

หากปีไหนฝนไม่ตกตามฤดูกาลน้ำจะไม่พอใช้ทำให้ผลิตผลที่ได้ไม่คุ้มค่า ชาวนาบางกลุ่มต้องหยุดทำเพราะขาดแคลนน้ำ ทำให้มีหนี้สินเป็นจำนวนมากต้องเลิกทำนา ไปหางานอื่นทำ หรือเปลี่ยนแปลงอาชีพไปประกอบอาชีพอื่น ๆ แทนที่สามารถทำรายได้มาใช้หนี้และใช้จ่ายในครอบครัว อาชีพที่ทำรายได้ที่ชาวบ้านบางกลุ่มยึดทำก็คือการตัดไม้ไปขาย จึงทำให้มีการตัดไม้ทำลายป่าเพิ่มขึ้นอีกทางหนึ่ง

ในช่วง 30 ปี ก่อนการเปลี่ยนแปลงป่าต้นน้ำ เคยมีพื้นที่ป่าต้นน้ำอุดมสมบูรณ์นับหมื่น ๆ ไร่ จากคำบอกเล่าของผู้เฒ่าผู้แก่เล่าว่า มองทางไหนก็มีแต่ป่ามีดครึม อากาศเย็นสบาย ไม่ต้องมีพัดลม ฝนตกถูกต้องตามฤดูกาล สามารถนับเดือน คำนวณเดือนตามฤดูกาลได้ค่อนข้างแม่นยำ จึงทำให้ปริมาณน้ำในแหล่งน้ำ แม่น้ำ ลำธาร มีมากพอ ที่จะทำการเพาะปลูกได้อย่างเพียงพอและทั่วถึง เพราะที่ไหนมีสภาพป่าที่อุดมสมบูรณ์ที่นั่นย่อมเป็นแหล่งกำเนิดน้ำและเป็นแหล่งที่อยู่อาศัยของมนุษย์เช่นกัน เพราะป่าเป็นทั้งแหล่งอาหารเป็นแหล่งที่อยู่อาศัยและแหล่งทำมาหากิน โดยเฉพาะอย่างยิ่งได้เอื้อต่ออาชีพการทำเกษตรเป็นอย่างยิ่ง ป่าไม่มีไม้ทุกชนิดโดยเฉพาะไม้ประเภทหายากมีราคาแพง เช่น ไม้สัก ไม้สักทอง ไม้ประดู่ ไม้เต็ง ไม้รัง ไม้ประดู่แดง ฯลฯ และต้นไม้ใหญ่ ๆ อีกมากมาย เมื่อย้อนอดีต คนรุ่นก่อนเล่าถึงต้นไม้ที่เคยเห็นว่า เมื่อก่อนนี้เข้าป่าแทบต้องใช้ตะเกียงนำทาง เมื่อไปเก็บของป่าหรือหาน้ำผึ้ง เพราะป่ามีต้นไม้มีใบไม้ปกคลุมหนามาก จะไม่ใช้ตะเกียงหรือได้จุดไฟก็ต่อเมื่อเข้าป่าตอนเที่ยงวันหรือบ่ายแก่ ๆ เท่านั้น และสภาพต้นไม้บางต้นสมัยนั้นต้องใช้คน 3-4 คน ถึงจะโอบรอบต้นไม้ได้ก็มี

การพึ่งพิงป่า ชีวิตของชาวบ้านในเขตชุมชนนี้ มีการทำมาหากินหลายรูปแบบ นอกจากการทำเกษตรแล้ว ทุกครัวเรือนยังได้อาศัยพื้นที่ป่าไม้ใกล้เคียง เพื่อหาอาหารหรือเก็บของป่าเพื่อขายเป็นสินค้าในการยังชีพ จึงทำให้ทั้งสองตำบลดำรงชีวิตอยู่ได้โดยอาศัยป่าไม้หรือป่าต้นน้ำเป็นแหล่งปัจจัยสี่ในชีวิตประจำวัน อาทิ เช่น ป่าไม้เป็นแหล่งอาหารซึ่ง ได้แก่ เห็ดต่าง ๆ ผักหลายชนิดทั้งกินได้ตั้งแต่ลำต้นถึงยอด เผือก มัน ผลไม้ต่าง ๆ ในแต่ละวันแทบไม่ต้องใช้เงิน เพราะอาหารทุกอย่างสามารถเก็บได้จากป่าหรือตนไปทำไร่ ทำนา หากกลับสามารถเก็บติดมือกลับบ้านทำอาหารได้โดยไม่ต้องเป็นภาระในการจัดซื้อ จัดหา นอกจากนี้ อาหารประเภทเนื้อสัตว์ บางชนิดก็หาได้จากป่าสมัยก่อนสัตว์ป่ามีจำนวนมาก ก็สามารถนำมาทำเป็นอาหารได้ เช่น หมูป่า ไก่ป่า กวาง กระต่าย เป็นต้น

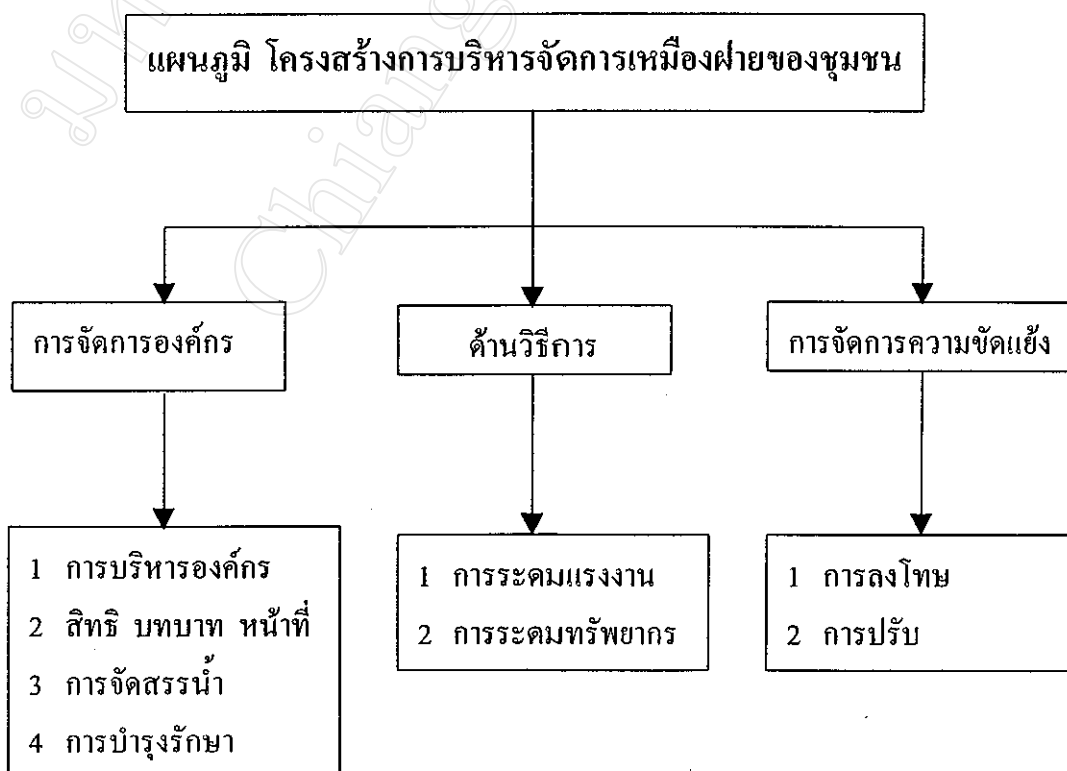
นอกจากอาหารที่สามารถหาได้จากป่าแล้ว ชาวบ้านยังเก็บหาพืชจากป่าเพื่อมาทำเป็นเชื้อเพลิงในการทำอาหารและก่อไฟผิงในฤดูหนาว นอกจากนำมาใช้ประโยชน์ในครัวเรือนแล้ว ชาวบ้านบางกลุ่มยังเก็บพืชมามาเผ่าถ่านเพื่อขายเป็นรายได้เสริม จากการทำไร่ ทำนา อีกทางหนึ่ง

สำหรับการดำรงชีวิตที่พึ่งพิงป่าเป็นแหล่งปัจจัยสี่แล้วจะขาดไม่ได้เลยก็คือ ไร่ป่าเป็นแหล่งเก็บยารักษาโรคซึ่งก็คือ สมุนไพรต่างๆ นั่นเอง สมัยก่อนถ้าเกิดมีการเจ็บป่วยเล็กๆ น้อยๆ ก็จะรักษาตัวเองโดยใช้สมุนไพร ซึ่งคนรุ่นก่อนๆ จะรู้จักชื่อสมุนไพรพร้อมทั้งสรรพคุณของสมุนไพรเป็นอย่างดี เช่น หญ้าสาบเสือ สามารถห้ามเลือดไหลได้ ใบฝรั่งต้ม สามารถแก้อาการท้องเสียได้ เป็นต้น จะเห็นได้ว่าชีวิตของชาวบ้านเหล่านี้ล้วนมีการใช้ป่า พึ่งพิงป่า ในการเอื้ออำนวยผลประโยชน์ให้คนในชุมชน มีการดำรงชีวิตอยู่ได้ โดยปกติสุข

วิถีชีวิตของคนในชุมชนเปลี่ยนแปลงไปด้วยสาเหตุต่าง ๆ ดังนี้

- 1) คนในชุมชนบางส่วนละทิ้งการทำงานเกษตรไปทำงานในเมืองและต่างจังหวัด
- 2) ชาวบ้านในชุมชนเปลี่ยนแปลงการประกอบอาชีพจากการเกษตรหันมาประกอบอาชีพอื่น ๆ เช่น พ่อค้า ช่างก่อสร้าง ช่างไม้ ช่างปูน การรับจ้างขนส่ง
- 3) ชาวบ้านในชุมชนยังประกอบอาชีพทางการเกษตร โดยทำนาช่วงฤดูฝนที่เรียกกันว่า “นาปี” พอช่วงฤดูแล้งที่ว่างงานในไร่นาจะทำงานอื่น เช่น งานตัดกรรมพื้นบ้าน การจักสาน กระบุง ตะกร้า การทอผ้า ทอเสื่อ ทำไม้กวาดดอกหญ้า
- 4) คนในชุมชนที่ประกอบอาชีพทางการเกษตรโดยการปลูกข้าวหรือพืชไร่ และในช่วงที่มีเวลาว่างจากการเกษตรก็จะรับจ้างทั่วไป เช่น ขุดดิน เลื่อยไม้ เป็นต้น

แผนภูมิที่ 2 การบริหารจัดการเหมืองฝายของชุมชน



4.2 การจัดการเหมืองฝายของชุมชน

4.2.1 โครงสร้างทางกายภาพของเหมืองฝายเจ้าวอ

โครงสร้างทางกายภาพของเหมืองฝายเจ้าวอในการก่อสร้างครั้งแรกในปี พ.ศ.2447 โดยเจ้าราชภาดิไนยได้ร่วมกับชาวนาในตำบลธารทอง สร้างฝายขึ้นโดยการนำไม้เนื้อแข็งและไม้ไผ่เป็นโครงสร้างหลัก เพื่อจุดประสงค์ที่จะกั้นน้ำในแม่น้ำหรือลำห้วยในขณะนั้นให้มีระดับสูงขึ้นกว่าปกติและสามารถไหลเข้าสู่ร่องน้ำหรือเหมืองขนาดเล็กเพื่อส่งน้ำเข้าพื้นที่ทำนา จากการสร้างเหมืองฝายที่มีโครงสร้างทางกายภาพที่ทำด้วยไม้ซึ่งอาศัย วิธีการและองค์ความรู้แบบพื้นบ้านหรือเรียกว่า ภูมิปัญญาท้องถิ่น และจัดทำโดยใช้เทคโนโลยีพื้นบ้านคือ วัสดุ -อุปกรณ์ต่าง ๆ ล้วนแต่หาได้จากท้องถิ่นทั้งสิ้น จึงทำให้มีโครงสร้างที่ไม่แข็งแรงมั่นคง บางปีถ้าถึงฤดูน้ำหลากมาก ๆ จึงทำให้ตัวฝายที่มีโครงสร้างทำด้วยไม้ เกิดพังชำรุดเสียหายได้ง่าย ดังนั้นจึงมีการระดมแรงงานสำหรับซ่อมแซมเหมืองฝายประจำทุกปี ในบางปีจะมีการซ่อมแซม 1-3 ครั้ง ขึ้นอยู่กับว่าปีนั้นน้ำจะหลากมากแค่ไหนและสภาพความเสียหายของเหมืองฝาย จะต้องบำรุงรักษา ซ่อมแซม ในระยะเวลาอันสั้น ก็เดือน นอกจากจะต้องมีการระดมแรงงานแล้วยังต้องมีการระดมวัสดุในการซ่อมแซมอีก ซึ่งก็คือ วัสดุไม้ ซึ่งเป็นปัจจัยหลักที่สำคัญในการทำโครงสร้าง จึงทำให้สมาชิกเหมืองฝายนำไม้จากป่ามาใช้กิจกรรมเหมืองฝายปีละหลายหมื่นต้น ทั้งไม้เนื้อแข็งและไม้ไผ่รวมต่าง ๆ ประกอบกับในยุคนั้นในน้ำอุดมสมบูรณ์ มีปริมาณน้ำมาก ดังนั้นการที่จะทำโครงสร้างให้แข็งแรงเพียงพอต่อการขวางกั้นลำน้ำ ต้องมั่นคงแข็งแรงตามไปด้วยจากทำแนวกันน้ำเพียงชั้นเดียวเพิ่มเป็น 2,3,4 ชั้น จึงเป็นผลต่อเนื่องแห่งการนำไม้มาใช้เป็นจำนวนมาก ในสมัยก่อนด้วยลำน้ำที่ตั้งเหมืองฝายที่กว้างถึง 150 เมตร ผู้เฒ่าผู้แก่เล่าว่า การซ่อมแซมฝายใช้เวลาถึง 1-3 เดือน แต่ต่อมา ประมาณ พ.ศ. 2508 -พ.ศ. 2530 การทำเหมืองฝาย สำหรับไม้ไม่ปัญหาเพราะป่าไม้อุดมสมบูรณ์มาก หากจากที่ไหนก็ได้ประกอบกับเจ้าหน้าที่มีการอนุโลมให้ เพราะเหมืองฝายสมัยนั้นมีที่เดียว ในอำเภอพานและมีผู้รับผลประโยชน์หลายตำบลจากฝายแห่งนี้

ต่อมาในปี พ.ศ.2534 เป็นต้นมา สมาชิกผู้ใช้น้ำฝายเจ้าวอ ต้องประสบกับความยากลำบากในการนำรังไม้จากป่าต้นน้ำมาซ่อมแซมเหมืองฝาย ทั้งที่เพราะป่าไม้ในบริเวณพื้นส่วนมากถูกประกาศอยู่เขตป่าสงวนแห่งชาติ ป่าแม่ลาวฝั่งขวา ป่าแม่ส้านและป่าแม่ใจตั้งแต่ปี พ.ศ. 2510 ทำให้สมาชิกผู้ใช้น้ำเหมืองฝายเจ้าวอ พยายามติดต่อของบประมาณจากภาครัฐ ช่วยจัดสรรงบประมาณสร้างฝายคอนกรีตแทนฝายไม้ และในปี พ.ศ. 2542 คณะกรรมการบริหารจัดการเหมืองฝายร่วมกับองค์การบริหารส่วนตำบลธารทองได้ร่วมกันทำหนังสือถึงนายอำเภอพาน เพื่อให้พิจารณาการสร้างฝายคอนกรีตเสริมเหล็กแทนฝายไม้เดิม โดยจัดทำโครงการพัฒนาเครือข่ายเหมืองฝายเจ้าวอเพื่อขอ

ทุนสนับสนุนมาปรับปรุงกิจการเหมืองฝายจากสำนักงานกองทุนเพื่อสังคมภาคเหนือตอนบน

ในเวลาต่อมา ทางอำเภอได้จัดส่งเจ้าหน้าที่ตรวจสอบสถานที่ดำเนินการก่อสร้างโครงการเหมืองฝายดังกล่าว ผลการตรวจสอบปรากฏว่า บริเวณที่ก่อสร้างฝายกั้นน้ำเจ้าวอ กั้นลำน้ำแม่ลาว ตอนผ่านบ้านดงขนุน หมู่ที่ 7 ตำบลธารทอง อำเภอพาน จังหวัดเชียงราย สภาพเป็นฝายกั้นน้ำเดิมที่ชาวบ้านได้ร่วมกันทำหินใหญ่มาทิ้งกลางลำน้ำแม่ลาว ซึ่งเป็นแนวแบ่งเขตการปกครองระหว่างอำเภอพานและอำเภอแม่ลาว และไม่อยู่ในเขตป่าสงวนแห่งชาติ จึงอนุญาตให้ทำการปรับปรุงฝายกั้นน้ำเจ้าวอได้ ดังนั้น หลังจากคณะกรรมการเหมืองฝายเจ้าวอได้รับอนุมัติโครงการพัฒนาเครือข่ายเหมืองฝายเจ้าวอ จากสำนักงานกองทุนเพื่อสังคมภาคเหนือตอนบนในเดือนกันยายน 2542 เป็นที่เรียบร้อย จึงได้นำมาปรับปรุงโครงสร้างทางกายภาพของเหมืองฝายที่ชำรุดเสียหายได้ง่ายและทำให้มีการซ่อมแซมทุกปี ดังที่กล่าวมาข้างต้น

จากการปรับปรุงลักษณะโครงสร้างทางกายภาพของเหมืองฝายเจ้าวอในปัจจุบัน ตัวฝายได้มีโครงสร้างหลัก คือ เสาคอนกรีตเสริมเหล็ก ซึ่งนำมาใช้แทนโครงสร้างหลักเหมือนเดิมที่ใช้และมีการสร้างร่องระบายทรายคอนกรีตเสริมเหล็กจากลำเหมืองหลักสู่หลังตัวฝาย ปัจจุบันเหมืองฝายเจ้าวอมีลำเหมืองหลักยาวประมาณ 7 กิโลเมตร และลำเหมืองหลักดังกล่าวส่งน้ำไหลผ่านพื้นที่รับน้ำจากตัวฝายถึงหมู่บ้านประมาณ 2 กิโลเมตร และไหลผ่านหมู่บ้านของสมาชิกเหมืองฝาย คือ บ้านท่าฮ่อ บ้านร่องธาร หมู่ 9, หมู่ 11, และหมู่ 3 อีกประมาณ 5 กิโลเมตร ซึ่งช่วง 2 ทศวรรษที่ผ่านมาจะไม่มีปัญหาเรื่องน้ำขาดแคลน ถึงมีบ้างก็คือน้ำมีปริมาณน้อยลง จากคำบอกเล่าของผู้เฒ่าผู้แก่เล่าว่าประมาณปี พ.ศ. 2533 เป็นต้นมา น้ำเริ่มขาดแคลน ไม่สามารถทำนา ปีละ 2 ครั้งได้ ในช่วงทำนาปรังในเดือนสิงหาคม-เดือนกันยายน ฝนไม่ตกตามฤดูกาล น้ำในเหมืองก็แห้งขอด ทำให้ข้าวนาปรังเสียหายเป็นอย่างมาก ต้องเป็นหนี้สิน ชาวบ้านส่วนหนึ่งจึงผันตัวเองไปทำงานด้านอื่น เช่น ทำงานก่อสร้างบ้าน ค้าขายบ้าน รับจ้าง ตัดไม้ เผาถ่าน ตามแต่จะมีโอกาส และ มีคนว่าจ้าง

ด้วยการปรับปรุงโครงสร้างทางกายภาพ จากการใช้ไม้เป็นโครงสร้างหลักมาเป็นเสาคอนกรีตแทน ทำให้ปัจจุบันฝายเจ้าวอมีโครงสร้างที่มั่นคงแข็งแรง ประกอบกับใช้หินขนาดใหญ่ถมกั้นน้ำ ไม่ใช่ดิน ทราย เศษไม้ เช่นก่อน จึงทำให้แนวคันฝายกั้นน้ำมีความมั่นคงทำให้มีระดับน้ำสูงขึ้น และสามารถไหลผ่านได้ตลอด ที่สำคัญคือสัตว์น้ำต่าง ๆ มีที่อยู่อาศัย โดยเฉพาะปลาประเภทต่าง ๆ สามารถวางไข่ได้ตลอดปี

4.2.2 การบริหารจัดการองค์กร

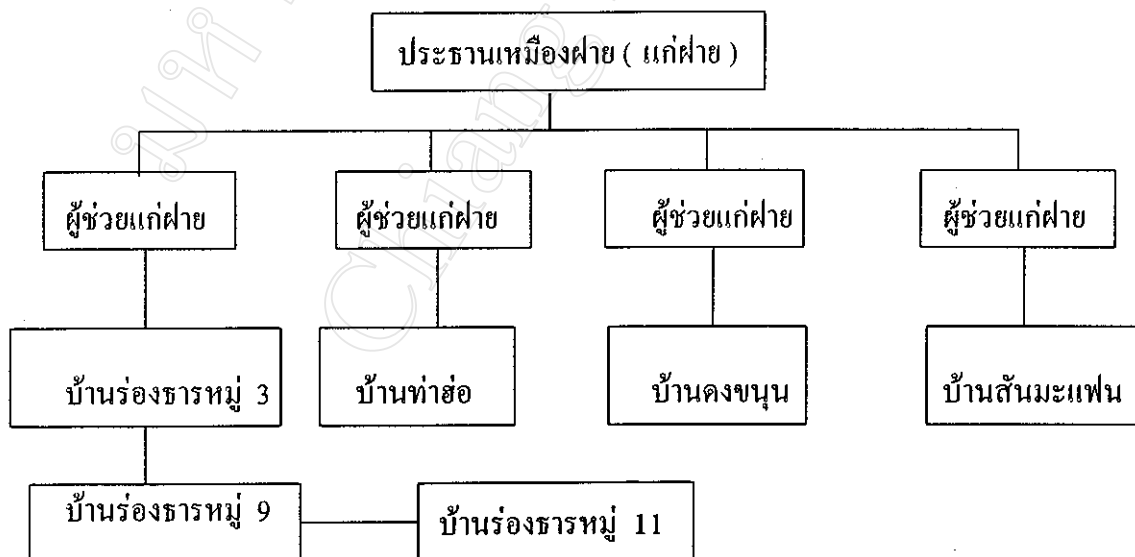
องค์กรเหมืองฝายของชุมชนในตำบลทรายขาวและตำบลธารทอง จะประกอบด้วยหัวหน้าเหมืองฝาย 1 คน กับผู้ช่วยอีก 14 คน เป็นคณะกรรมการซึ่งมาจากการเลือกตั้งของสมาชิกผู้ใช้น้ำในหมู่บ้านต่าง ๆ ที่ใช้น้ำจากฝายเจ้าวอ ในการทำนา และการเพาะปลูก สำหรับ

องค์กรเหมืองฝายของชุมชนในตำบลทรายขาวและตำบลธารทอง จะประกอบด้วย หัวหน้าเหมืองฝาย 1 คน กับผู้ช่วยอีก 14 คน เป็นคณะกรรมการซึ่งมาจากการเลือกตั้งของ สมาชิกผู้ใช้น้ำในหมู่บ้านต่าง ๆ ที่ใช้น้ำจากฝายเจ้าวอ ในการทำนา และการเพาะปลูก สำหรับ ผู้ช่วยนั้นจะต้องคัดเลือกจากหมู่บ้านต่าง ๆ อย่างน้อยหมู่บ้านละ 2 คน มาเป็นตัวแทนเพื่อทำหน้าที่ ในการประสานงาน ร่วมประชุมเพื่อรับหลักการและนโยบายต่าง ๆ ไปประชาสัมพันธ์หรือแจ้งแก่ สมาชิกผู้ใช้น้ำภายในหมู่บ้าน และแต่ละหมู่บ้านจะมีคณะกรรมการในการจัดการน้ำไม่เท่ากัน ซึ่ง ขึ้นอยู่กับว่าหมู่บ้านไหนมีสมาชิกเหมืองฝายและพื้นที่ทำนา ทำการเพาะปลูก และมีพื้นที่รับน้ำ จากเหมืองฝายมากน้อยเพียงใด คณะกรรมการเหมืองฝายในส่วนของผู้ช่วยเหมืองฝายแต่ละ หมู่บ้านจะมีบทบาทสำคัญในการร่วมประชุมกับหัวหน้าเหมืองฝาย เพื่อกำหนดกฎเกณฑ์ ระเบียบการ ใช้น้ำ ตลอดจนข้อกำหนด ระเบียบกติกาในการขุดลอก เหมืองฝาย การระดมแรงงาน ระดมเงิน และการปฏิบัติกิจกรรมต่าง ๆ ที่เกี่ยวข้องกับเหมืองฝายที่จะต้องทำงานร่วมกันทั้งระดับชุมชน และระดับหมู่บ้าน

1) โครงสร้างการบริหารองค์กรเหมืองฝาย

แผนภูมิที่ 3 การบริหารองค์กรเหมืองฝาย

โครงสร้างการบริหารองค์กรเหมืองฝายของชุมชนในตำบลทรายขาวและตำบลธารทอง



จากแผนภูมิโครงสร้างการบริหารงานเหมืองฝายของชุมชน เครือข่ายการบริหารและปฏิบัติงานเหมืองฝายของชุมชนนั้นมีการจัดการองค์กรที่เน้นการมีส่วนร่วมในการบริหารจัดการ ซึ่งมีตัวแทนสมาชิกผู้ใช้น้ำแต่ละหมู่บ้านที่เลือกเข้ามา สำหรับหมู่บ้านสันมะแฟนมีสมาชิกเหมืองฝายเป็นจำนวนมากและเป็นหมู่บ้านขนาดใหญ่ จึงมีตัวแทนเป็นคณะกรรมการถึง 5 คน แต่ถึงจะมีหลายคนก็ไม่ได้มีผลต่อการแบ่งน้ำ เพราะองค์กรเหมืองฝายที่บริหารโดยชุมชนซึ่ง ยึดหลักความยุติธรรมและความเสมอภาคเป็นหลัก การจัดการน้ำภายใต้ระบบเหมืองฝายนอกจากจะเป็นตัวอย่างสำคัญของการจัดการองค์กรที่ความสำเร็จสูงในการจัดการกลุ่มคนที่ใช้เพียงกฎหมายจารีตประเพณีความไว้เนื้อเชื่อใจ การให้ความเคารพนับถือในตัวบุคคลเป็นเครื่องมือเท่านั้น นอกจากนี้ยังเป็นการสร้างความรักความสามัคคีของสมาชิกในชุมชน เพราะการอยู่ร่วมกันในระบบเหมืองฝายเป็นการอยู่ร่วมกัน ทำงานร่วมกันเหมือนเครือญาติ และเป็นการจัดการที่สืบทอดกันมายาวนานครั้งบรรพบุรุษซึ่งลูกหลานให้ความรักเคารพบรรพบุรุษมากเท่าไร ก็ยิ่งเห็นคุณค่าของเหมืองฝายเท่านั้น

2) การคัดเลือกแก่ฝาย / กรรมการ

การคัดเลือกผู้นำหรือประธานเหมืองฝาย แก่ฝาย แก่เหมือง จะคัดเลือกจากสมาชิกเหมืองฝายทั้งหมดไม่จำกัดจะอยู่หมู่บ้านไหน การคัดเลือกผู้นำส่วนใหญ่จะเลือกผู้ที่มีความอาวุโส ที่มีอายุระหว่าง 45 - 55 ปี ถือว่ามีความเป็นผู้ใหญ่และเป็นผู้มีประสบการณ์ในการทำเหมืองฝายมาก่อน นอกจากนั้นคุณสมบัติที่ต้องมีก็คือ ความยุติธรรม ความเที่ยงธรรม กล่าวพูดกล้าตัดสินใจ มีความเสียสละเห็นแก่ประโยชน์ส่วนรวม และที่สำคัญต้องมีความรู้ทางด้านช่างก่อสร้างพื้นบ้านมาก่อน หรือที่ชาวบ้านมักเรียกว่า “สถาบ้าน” เนื่องจากระบบเหมืองฝายเป็นการจัดการองค์กรภายในชุมชนที่เน้นหลักการความไว้เนื้อเชื่อใจและเชื่อในความดีของตัวบุคคลเป็นหลัก ดังนั้น คุณสมบัติที่ผู้ได้รับคัดเลือกเป็นผู้นำจึงเป็นเครื่องยืนยันที่จะทำให้คนยอมรับไปในตัว

ในส่วนของคณะกรรมการเหมืองฝาย หรือผู้ช่วยแก่ฝาย จะคัดเลือกจากสมาชิกแต่ละหมู่บ้านอย่างน้อย หมู่บ้านละ 2 คน ซึ่งปัจจุบันสมาชิกเหมืองฝายของชุมชน ประกอบไปด้วยสมาชิก 6 หมู่บ้าน ดังนั้นหลังจากการที่ได้ที่คณะกรรมการซึ่งเป็นตัวแทนหมู่บ้านละ 2 คนแล้ว ตำแหน่งที่เหลือจะเป็นตัวแทนสมาชิกหมู่บ้านใดก็ได้ที่จะเข้ามาเป็นคณะกรรมการ เพื่อทำหน้าที่บริหารจัดการร่วมกับประธานเหมืองฝายต่อไป

4.2.3 โครงสร้างบทบาท อำนาจหน้าที่และค่าตอบแทนของสมาชิกเหมืองฝาย

การจัดการทรัพยากรน้ำด้วยระบบเหมืองฝายขององค์กรเหมืองฝายเจ้าวอ เป็นการจัดการทรัพยากรที่ชุมชนบริหารจัดการกันเอง โดยออกกฎระเบียบ กติกา ข้อตกลงต่าง ๆ ภายในองค์กรเอง จากการสนทนากลุ่ม สรุปได้ว่าการบริหารจัดการที่เกี่ยวกับบทบาท หน้าที่ ตลอดจนค่าตอบแทนของคณะกรรมการเหมืองฝายดังนี้

1) บทบาทและหน้าที่คณะกรรมการเมืองฝาย

ก. หัวหน้าเมืองฝาย มีหน้าที่เป็นผู้นำคณะกรรมการฝายบริหารจัดการในการสำรวจสภาพปัญหา ความเสียหายต่างๆที่เกี่ยวกับเมืองฝาย และเป็นผู้กำหนดวัน เวลา ในการประชุม การทำงานซ่อมแซมเมืองฝาย กำหนดอุปกรณ์และทรัพยากรในการซ่อมแซม ตลอดจนทั้ง การจัดสรรน้ำ การจัดการความขัดแย้ง และควบคุมการซ่อมแซมระบบการจัดการน้ำชลประทานเมืองฝายของชุมชน

ข. ผู้ช่วยหัวหน้าเมืองฝาย หรือแก่เมืองระดับเมืองซอยแต่ละหมู่บ้าน มีหน้าที่เป็นผู้ช่วยหัวหน้าเมืองฝายในการบริหาร จัดการระบบชลประทานเมืองฝายตามที่ได้รับมอบหมาย เช่นการลงทะเบียนสมาชิกผู้มาขุดลอกลำเหมือง การวัดความยาวของลำเหมือง เพื่อการขุดลอก และเป็นผู้ดูแล เรื่องการปิด - เปิด ประตูน้ำเหมือง และต่าง เป็นต้น

นอกจากนั้นยังเป็นผู้นำข่าวสารเกี่ยวกับชลประทานให้กับสมาชิกทุกคนทราบ ซึ่งในอดีตก่อนที่ความเจริญทางเทคโนโลยีจะเข้ามาเหมือนยุคปัจจุบันจะใช้วิธีตีฆ้องหรือเคาะไม้ เพื่อให้เกิดเสียงดังตามจุดต่างๆในหมู่บ้านให้ได้ยินกันอย่างทั่วถึง

ค. เสร้งญิก ซึ่งแต่งตั้งจากคณะกรรมการเมืองฝายใน 14 คน เพื่อทำหน้าที่ในการเป็นผู้เก็บรวบรวมเงิน เพื่อนำไปใช้ในกิจการของเมืองฝายต่อไป

ง. เลขานุการ ซึ่งได้รับการแต่งตั้ง จากคณะกรรมการเมืองฝาย เช่นเดียวกันกับ เสร้งญิก จะมีหน้าที่เป็นผู้จัดบันทึกการประชุมในเรื่องสำคัญต่างๆ ของกิจกรรมเมืองฝายในแต่ละปี

จ. ที่ปรึกษา ส่วนมากจะเป็นผู้ที่มีความรู้และประสบการณ์ในเรื่องเมืองฝาย เป็นอย่างดี ตลอดจนมักเป็นผู้นำในท้องถิ่น หรือชุมชน หรืออาจเป็นข้าราชการก็ได้ โดยทำหน้าที่ให้คำปรึกษาในเรื่องเกี่ยวกับการบริหารจัดการทรัพยากรน้ำด้วยระบบเมืองฝาย จากคำบอกเล่าของกลุ่มผู้ให้สัมภาษณ์กล่าว โดยมากที่ปรึกษาจะเป็นกำนัน ผู้ใหญ่บ้าน และอดีตแก่เมือง แก่ฝายที่เคยคลุกคลีทำงานเมืองฝายมาก่อน และยังมีชีวิตอยู่

ค่าตอบแทนของแก่ฝายและคณะกรรมการเมืองฝายหรือผู้จัดสรรน้ำจะได้รับค่าตอบแทนเท่ากัน คือ สมาชิกผู้ใช้น้ำทั้งหมด ยกเว้น แก่ฝายและผู้จัดสรรน้ำ จะต้องจ่ายค่าตอบแทนเป็นข้าวเปลือกในฤดูกาลทำนาปี ในอัตราข้าวเปลือก 1 ปี๊บ ต่อค่าน้ำ 1 ตัง

เมื่อได้ข้าวเปลือกรวมทั้งหมดก็จะแบ่งปันให้กับสมาชิกผู้จัดสรรน้ำ และแก่ฝายคนละเท่ากัน นอกจากนั้นแก่ฝายและสมาชิกผู้จัดสรรน้ำยังได้ใช้น้ำจากระบบเมืองฝาย เหมือนกับสมาชิกผู้ใช้น้ำคนอื่น ๆ

4.2.4 สมาชิกผู้ใช้น้ำ

จากโครงสร้างของการจัดการเมืองฝายที่ยึดหลักการบริหารกลุ่มตามรูปแบบระบอบประชาธิปไตย โดยมีหลักการที่เคารพต่อความเสมอภาคในผลประโยชน์ของกลุ่มสมาชิกร่วมกัน โดยเน้นถึงการมีส่วนร่วมของสมาชิก ภายใต้กฎหรือกติกาการใช้น้ำที่สมาชิกกลุ่มได้ร่วมกันกำหนดขึ้น ทั้งที่เป็นลายลักษณ์อักษรหรือที่เรียกว่า กฎัญญาเมืองฝาย หรืออาจไม่เป็นลายลักษณ์อักษรที่เรียกว่า กติกาหรือข้อกำหนดที่กระทำโดยระเบียบทางสังคมของกลุ่มคนที่เรียกว่า กฎหมายจารีตประเพณีเป็นตัวบังคับ โดยที่สมาชิกพร้อมที่จะให้ความยอมรับและปฏิบัติตามจากการศึกษาในประเด็นของบทบาทหน้าที่ของสมาชิกเมืองฝายของชุมชนตำบลทรายขาวและตำบลธารทองพอสรุปได้ดังนี้

สมาชิกเมืองฝาย หมายถึงผู้ที่ได้รับประโยชน์จากน้ำในลำเหมือง ซึ่งจำนวนแต่ละกลุ่มจะไม่เท่ากันขึ้นอยู่กับความยาวของลำเหมืองนั้น เนื่องจากในเหมืองสายหนึ่งๆ มีผู้ใช้น้ำจำนวนมาก ในช่วงเวลาที่อยู่ในฤดูกาลที่น้ำจากแหล่งธรรมชาติมีน้อย จึงจำเป็นต้องมีการกำหนดบทบาทและหน้าที่ในขอบเขตบนพื้นฐานของผลประโยชน์ที่ขัดแย้งกัน และเป็นไปในลักษณะที่เกื้อกูลซึ่งกันและกัน ในแต่ละกลุ่มอาจจะมีสมาชิกเพียงหมู่บ้านเดียวกันหรืออาจเป็นกลุ่มใหญ่ที่มีสมาชิกมาจากต่างอำเภอก็ได้ในกรณีลำเหมืองมีความยาวหลายสิบกิโลเมตร และสมาชิกเมืองฝายทุกคนถือว่าเป็นกลุ่มผู้ใช้น้ำจากเหมืองฝาย จะต้องมีส่วนดูแลรักษารับผิดชอบในกิจกรรมต่างๆ ที่เกี่ยวข้องกับเหมืองฝายของชุมชน เช่น

1) สมาชิกเมืองฝายทุกคน ที่มีพื้นที่ทำนาทั้งพื้นที่นาของตนเอง หรือเช่าผู้อื่นทำต้องมาร่วมกันขุดลอกลำเหมือง ซ่อมแซมเหมืองฝาย ก่อนถึงฤดูเพาะปลูกในราวเดือนเมษายนถึงเดือนมิถุนายนของทุกปี

2) สมาชิกเมืองฝายทุกคนต้องมาร่วมในพิธีกรรม “การเลี้ยงผีฝาย” ประจำปี ประเพณีเลี้ยงผีฝายหรือผีขุนน้ำ นับเป็นพิธีกรรมที่สำคัญและเป็นหัวใจของการเกษตร ซึ่งผู้เฒ่า ผู้แก่ และสมาชิกเมืองฝาย ตระหนักในความสำคัญนี้ดี เพราะชาวบ้านทุกคนที่ใช้น้ำจากเหมืองฝายต่างเชื่อกันว่า การทำเหมืองฝายเป็นเป็นเรื่องของความศักดิ์สิทธิ์ ที่เทพารักษ์คอยปกป้องรักษา ฉะนั้นประชาชนต้องให้ความเคารพยำเกรง หากผู้ใดละเมิดหรือทำลายต้องได้รับโทษ ดังนั้นจึงถือว่าทุกปีก่อนฤดูทำนาจจะมีการทำพิธีเลี้ยงผีฝาย ซึ่งเป็นหน้าที่ของสมาชิก ต้องมาร่วมทำพิธีดังกล่าว ซึ่งจะดำเนินโดยแก่เหมืองหรือหัวหน้าเหมืองฝายจะกำหนดวันที่ที่เหมาะสมในการทำพิธี พร้อมกับเตรียมเครื่องสังววย สักการะผีฝาย ซึ่งส่วนใหญ่จะได้แก่ หมู 1 ตัว วัว 1 ตัว เหล้า ข้าวเหนียวหนึ่งหมาก พลุ เมี่ยง บุหรี่ ดอกไม้ ธูปเทียน โดยจะมีผู้ดำเนินการบวงสรวงซึ่งเรียกว่า “ปุจารย์” เป็นผู้กล่าวคำในพิธีกรรม เพื่อให้เทพเจ้าหรือผีฝายคลบบันดาลให้น้ำอุดมสมบูรณ์ เพียงพอกับการ

เกษตรตลอดฤดูกาล ทั้งไม่เกิดอุทกภัยร้ายแรงแถมพืชผลที่ปลูก หลังจากนั้นก็ถวายเครื่องสังเวศพร้อมจตุรปูเทียน เครื่องสักการบูชาทิ้งไว้ ช่วงระยะเวลาหนึ่ง ซึ่งจะดูจากรูปเทียนที่จุดดับสนิทแล้วแสดงว่า “ผีผาย” ได้มารับเอาเครื่องสังเวศนั้นแล้ว ก็จะปลดเครื่องพิธีกรรมมาประกอบอาหารเลี้ยงกันในหมู่สมาชิก โดยเชื่อว่าจะเป็นมงคลแก่ตนเอง ซึ่งหากมองในแง่ของการปฏิสัมพันธ์ของสังคมชาวนาจะเห็นว่าเป็นการสังสรรค์ ในหมู่สมาชิกเหมืองผาย ผู้ใช้สายน้ำเดียวกัน เพื่อเป็นโอกาสให้ได้พูดคุยกันก่อนฤดูทำนา และการทำงานเหมืองผายไปพร้อมกันด้วย นอกจากนี้ยังถือว่า วันทำพิธีเลี้ยงผีผายนั้นเป็นวันส่งมอบตำแหน่งประธานหรือแก่ฝ่ายจากคนเก่าที่หมดวาระให้กับแก่ฝ่ายคนใหม่ด้วย

ในกรณีเหมืองผายของชุมชนตำบลทรายขาว และตำบลธารทอง ถือว่าในวันทำพิธีเลี้ยงผีผายนั้นเป็นวันส่งมอบตำแหน่งประธานเหมืองผาย จากประธานคนเก่าที่หมดวาระให้กับประธานเหมืองผายคนใหม่ด้วย

3) กฎและกติกาเหมืองผายที่ต้องปฏิบัติร่วมกันของสมาชิก สมาชิกเหมืองผายทุกคนต้องมีกิจกรรมที่ต้องปฏิบัติร่วมกันภายใต้ข้อตกลงหรือกติกาของกลุ่ม คือ ทุกสิ่งทุกอย่างที่เกี่ยวข้องกับกิจการเหมืองผาย สมาชิกทุกคนต้องยอมรับและถือปฏิบัติเป็นแนวเดียวกัน เพราะว่าหลักการและข้อตกลงที่กำหนดขึ้นมาจากการระดมความคิดของสมาชิกที่ร่วมกันวางกฎเกณฑ์ไว้ เช่น ข้อตกลงหรือกติกาว่าด้วยการซ่อมแซม ขุดลอกเหมืองลำเหมืองประจำปีหรือกรณีพิเศษ กติกาว่าด้วยการจัดสรรน้ำให้แก่สมาชิก กติกาว่าด้วยการบำรุงรักษาเหมืองผาย ทั้งลำเหมืองหลัก และลำเหมืองซอยหรือการแบ่งน้ำระดับไรนา ซึ่งสมาชิกทุกคนต้องรับรู้ ระเบียบ กติกา ว่าด้วยการระดมแรงงานและการระดมทรัพย์ากร ตลอดจนต้องรับรู้ในข้อกำหนดบทบัญญัติว่าด้วยการลงโทษและการปรับ สำหรับสมาชิกที่ทำผิดกฎและกติกาว่าด้วยการทำเหมืองผายด้วย

สำหรับ ระเบียบ กฎ กติกา และข้อตกลงต่างๆ ของเหมืองผายตำบลทรายขาว และตำบลธารทองนี้ จากการให้ข้อมูลของผู้เฒ่าผู้แก่ พอสรุปได้ว่า ไม่ได้จัดทำเป็นลายลักษณ์อักษรสำหรับแจกจ่ายให้สมาชิก แต่เป็นไปในลักษณะพูดคุย สร้างข้อตกลงกันเองในกลุ่มคณะกรรมการบริหาร จากนั้นก็นำคำปรึกษาหารือหรือข้อตกลงต่างๆในที่ประชุมไปแจ้งให้สมาชิก แต่ละหมู่บ้านต่อไป ส่วนใหญ่จะไม่มีปัญหาเพราะข้อตกลงต่างๆสมาชิกสามารถยอมรับและปฏิบัติได้ ซึ่งหากมองดูลักษณะของการตั้งกฎ กติกา ต่างๆ ขององค์กรเหมืองผายแห่งนี้ จะมีลักษณะของการใช้กฎหมายจารีตประเพณี (Common law) เป็นตัวกำหนดอย่างแท้จริง การทำงานทุกอย่างถ้าประธานเหมืองผายว่าอย่างไร สมาชิกก็ว่าไปตามนั้นไม่มีการขัดขืนหรือโต้แย้ง นั่นเพราะก่อนที่ประธานเหมืองผายจะรับตำแหน่งได้สร้างข้อตกลงไว้ว่า สมาชิกทุกคนจะให้เกียรติและเชื่อฟังคำสั่ง และปฏิบัติตามข้อตกลงของประธานเหมืองผาย แต่ถึงแม้จะมีกฎและกติกาหรือข้อตกลงต่างๆ ก็ตามทุกอย่างจะกระทำอยู่บนพื้นฐานระบบถ้อยที ถ้อยอาศัยซึ่งกันและกัน แต่อย่างไรก็ตาม ด้วยหลักการ

ของการจัดการทรัพยากรน้ำด้วยระบบเหมืองฝาย ซึ่งเป็นการจัดการทรัพยากรที่ชุมชนท้องถิ่น แต่ละแห่งสามารถบริหารกันเองโดยออกกฎ ระเบียบ กติกา ข้อตกลงต่าง ๆ ได้ภายในกลุ่มองค์กร ของตนเอง โดยการดำเนินงานต่างๆ ต้องประสานสัมพันธ์หรือเกี่ยวข้องกันในระดับผู้นำกลุ่มอื่นๆ ด้วยเช่นกัน ผู้ใหญ่บ้านหรือกำนัน หรือหน่วยงานอื่นๆ เช่น องค์กรบริหารส่วนตำบล เป็นต้น ทั้งนี้เพื่อให้ช่วยเหลือ สนับสนุนการบริหารจัดการองค์กรเหมืองฝายให้เกิดประสิทธิภาพมากที่สุด และจากโครงสร้าง บทบาท หน้าที่ ของการบริหารจัดการเหมืองฝายดังกล่าว ทำให้ต้องมีคณะกรรมการเหมืองฝายเพื่อกำกับดูแล ความเรียบร้อยต่างๆ

4.2.5 การจัดสรรน้ำ

1) การจัดสรรน้ำก่อนการเปลี่ยนแปลงป่าต้นน้ำ จุดประสงค์ของการจัดสรรน้ำด้วยระบบเหมืองฝายของชุมชน เป็นการจัดสรรน้ำโดยชุมชน อีกทั้งยังเป็นมรดกตกทอดของบรรพบุรุษ ที่ได้สืบทอดให้กับสมาชิกรุ่นลูกหลานได้ใช้ประโยชน์ต่อไป ในหลักการและวิธีการคิดของคนในชุมชนได้ให้ความสำคัญกับการบริหารจัดการภายในองค์กร โดยเฉพาะอย่างยิ่งแก่ฝายจะเป็นผู้ให้ความยุติธรรมในการจัดสรรน้ำ ตลอดจนการจัดการความขัดแย้งภายใน ให้เกิดความยุติธรรมและความเสมอภาคสำหรับสมาชิกทุกคน

การจัดสรรน้ำในสมัยก่อนการเปลี่ยนแปลงป่าต้นน้ำ ประมาณ 20 ปี ที่ผ่านมา เป็นการจัดสรรน้ำให้กับสมาชิกต้นเหมืองและปลายเหมือง เป็นไปอย่างยุติธรรมและเสมอภาค ในช่วง 20 ปี ที่ผ่านมาแทบไม่มีปัญหาเรื่องการขาดแคลนน้ำ เพราะในสมัยก่อนปริมาณน้ำมีมากและมีป่าไม้ที่อุดมสมบูรณ์ มีความชุ่มชื้นสูง ฝนก็ตกถูกต้องตามฤดูกาล จะมีปัญหาบ้าง ก็น่าจะเป็นเรื่องน้ำจะท่วมพื้นที่ที่ทำนามากกว่า

ในการจัดสรรน้ำไม่ว่าจะมีน้ำปริมาณมากหรือปริมาณน้อย ก็ตาม เพราะทั้งสมาชิกต้นเหมืองและปลายเหมืองต่างก็ผลัดกันเอา (เปลี่ยนตากัน) ครั้งละ 3 – 7 วัน หมุนเวียนกันจนกว่าจะพอเพียง จากนั้นก็ทำการปิด (ต้าง) ของพื้นที่ตัวเองตามความพอใจ การจัดการน้ำด้วยระบบเหมืองฝายที่ชาวบ้านเรียกว่า “การแบ่งน้ำ” โดยช่วงก่อนฤดูกลเพาะปลูก ช่วงเดือนกรกฎาคม ถึงเดือน สิงหาคม ซึ่งเป็นช่วงที่ฝนตกชุกทำให้ปริมาณน้ำในลำเหมืองมีระดับสูงนั้นเป็นระยะเวลาสำคัญของระบบเหมืองฝาย เพราะจะเป็นเวลาที่หัวหน้าเหมืองฝายจะต้องแบ่งน้ำให้สมาชิกได้อย่างทั่วถึงและเป็นธรรม สำหรับช่วงเวลาในการแบ่งน้ำหากเป็นฤดูฝน และฝนตกถูกต้องตามฤดูกาลก็ไม่มีปัญหาในเรื่องการจัดสรรน้ำ แต่หากบางปีฝนอาจตกช้าหรือเกิดฝนแล้งก็เกิดปัญหาและมีผลทำให้ขาดน้ำ ไม่มีน้ำในการทำนา การแบ่งน้ำจะต้องเลื่อนออกไป จะต้องรองจนกว่าปริมาณน้ำจะมากพอสำหรับการเกษตรอย่างทั่วถึง ซึ่งตรงกันข้ามถ้าหากปีไหนฝน

ตกชุกปริมาณน้ำมีมากเกินไปความต้องการ ในปีนั้นถือว่าไม่มีความจำเป็นที่จะต้องมีการแบ่งน้ำหรือจัดสรรน้ำ คงปล่อยให้ น้ำไหลเข้าสู่เหมืองฝายไปสู่ไร่นาตามธรรมชาติ

สำหรับการจัดสรรน้ำของเหมืองฝายเจ้าวอ สำหรับพื้นที่ทำนาของชาวนานั้น ใช้บริการน้ำในการทำนาปลูกข้าวนาปีเป็นหลัก โดยเริ่มจากการเพาะปลูกข้าวในช่วงเดือนกรกฎาคมถึงเดือนสิงหาคม การเก็บเกี่ยวข้าวในช่วงเดือนธันวาคมถึงเดือนมกราคมและไม่มีการเพาะปลูกพืชอื่นเพื่อการขายหลังจากเก็บเกี่ยวข้าวอีกเลย สำหรับพื้นที่ทำนาของสมาชิกมีจำนวนไม่แน่นอน ขึ้นอยู่กับว่า สมาชิกคนไหนอยากทำก็ทำ อยากเลิกทำก็ไม่ทำคงปล่อยให้พื้นที่นาไว้เปล่าๆก็มี แต่ส่วนใหญ่จะทำนากันอยู่ตามปกติ อาจเพราะเหตุผลการมีอาชีพทำเป็นมรดกตกทอดที่รับจากบรรพบุรุษอย่างหนึ่งนั่นเอง

ด้วยเหตุผลที่เหมืองฝายใช้น้ำในการทำนาเพียงอย่างเดียวในแต่ละปีการจัดสรรน้ำจึงเป็นการจัดสรรน้ำแบบขังหรือขังต่อเนื่อง

2) การจัดสรรน้ำแบบขังหรือขังต่อเนื่อง เป็นวิธีการให้น้ำแก่ต้นข้าวที่นิยมปฏิบัติกัน โดยการปล่อยน้ำเข้าไปในแปลงนา เมื่อระดับน้ำในแปลงมีระดับลดลงจนเกือบถึงผิวดินให้มีระดับสูงขึ้นเท่าเดิม ด้วยเหตุนี้จึงทำให้มีน้ำขังและท่วมระดับผิวดินเกือบตลอดฤดูกาลเพาะปลูก และการจัดสรรน้ำแบบนี้จะใช้ในการเพาะปลูกข้าว แต่การเพาะปลูกข้าวนั้น บางครั้งต้องระบายน้ำออกให้ผิวดินแห้ง เช่น ในช่วงหลังจากที่ข้าวแตกกอเต็มที่ที่ต้องปล่อยให้น้ำแห้งประมาณ 1 สัปดาห์เป็นต้น การจัดสรรน้ำแบบขังมีประโยชน์ต่อต้นข้าว คือ ช่วยให้ต้นข้าวตั้งตัวได้เร็วหลังจากปักดำ นอกจากนั้นยังช่วยประหยัดแรงงานการจัดสรรน้ำ และช่วยในการกำจัดและลดการเจริญเติบโตของวัชพืช นอกจากนั้นการจัดสรรน้ำแบบนี้ ชาวนาในเขตภาคเหนือตอนบนมีมาตรการจัดการจัดสรรน้ำให้แต่ละแปลงนา เรียกว่า “ตียงน้ำ” โดยทำจากวัสดุท้องถิ่น เช่น ไม้ที่บากเป็นร่องหรือกระบอกไม้ไผ่เป็นต้น ซึ่ง “แต” แต่ละแห่งจะมีขนาด “ตียง” แตกต่างกันตามลักษณะแปลงนาที่ “แต” นั้นๆต้องส่งน้ำจากเหมืองฝายให้ เมื่อพิจารณาความสัมพันธ์ระหว่างลักษณะการบริหารจัดการน้ำชลประทานกับโครงสร้างทางกายภาพลำเหมืองของเหมืองฝายเจ้าวอแล้ว สามารถแบ่งการจัดการน้ำชลประทานออกเป็น 3 ระดับ

ก. การจัดการน้ำชลประทานในระดับเหมืองหลัก การจัดการน้ำในระดับนี้จะ เป็นอำนาจหน้าที่ของหัวหน้าเหมืองฝายและผู้ช่วยฯ โดยหัวหน้าเหมืองฝายและผู้ช่วยฯ จะเป็น ผู้เปิด-ปิดน้ำให้แก่ “แต” แต่ละแห่งให้สัมพันธ์กับระดับน้ำที่มีอยู่ โดยมีหลักการว่า การจัดการน้ำนั้น ต้องสามารถจัดสรรและส่งน้ำได้อย่างทั่วถึงทุกแปลง ในการจัดสรรน้ำแบบนี้จะใช้ในช่วงฤดูกาลเพาะปลูกข้าวนาปี ในกรณีที่ขาดแคลนน้ำด้วยเช่นกัน

ข. การจัดสรรน้ำชลประทานในระดับเหมืองขอย เป็นการจัดสรรน้ำในระดับรองลงมา โดยสมาชิกผู้ใช้น้ำเหมืองขอยนั้นๆ ร่วมกันจัดการ แต่องค์กรเหมืองฝายเจ้าวอนไม่มีการเลือกตั้งหัวหน้าระดับเหมืองขอยให้มีอำนาจหน้าที่ในการจัดสรรน้ำให้แก่สมาชิกแต่ละคน จะมีเพียงผู้เป็นประธานเหมืองฝายที่เป็นตัวแทนแต่ละหมู่บ้านเท่านั้น ที่คอยให้คำปรึกษา เพราะลำเหมืองขอยแต่ละเส้นมีขนาดพื้นที่ส่งน้ำขนาดเล็กประมาณ 100 - 200 ไร่ และจำนวนสมาชิกมีน้อย ประมาณ 20 - 40 คน นอกจากนั้น สมาชิกส่วนมากจะเป็นสมาชิกที่อยู่หมู่บ้านเดียวกันอีกด้วย ทำให้การจัดการน้ำชลประทานในระดับลำเหมืองขอย เป็นการจัดสรรน้ำแบบ “ไม่เป็นทางการ” โดยสมาชิกผู้ใช้น้ำชลประทานจากลำเหมืองขอยเดียวกันจะทำการตกลงกันภายในกลุ่มว่าใครควรใช้น้ำชลประทานก่อน ซึ่งโดยมากแล้วสมาชิกผู้ใช้น้ำที่ตอนต้นลำเหมืองขอยจะใช้น้ำชลประทานก่อน

ค. การจัดสรรน้ำในระดับแปลงนา เป็นการจัดสรรน้ำในระดับสุดท้ายที่เล็กที่สุด กล่าวคือมีสมาชิกที่จัดสรรน้ำร่วมกันตั้งแต่ 2 - 10 คน ที่ร่วมกันตกลงใจว่าจะเจาะคันนาตรงไหน ระบายน้ำทิ้งตรงไหน และแปลงไหนจะได้น้ำมากกว่ากัน เป็นต้น และการจัดการน้ำระดับนี้ มีความสัมพันธ์กับระบบเครือญาติเป็นอย่างมาก ทั้งนี้เป็นผลมาจากระบบการแบ่งปันมรดกที่ซึ่งเกิดขึ้นมาหลายชั่วอายุคนแล้ว เป็นเหตุให้ผู้ที่มียี่นาติดกันมักจะเป็นเครือญาติกันทำให้ไม่ค่อยเกิดปัญหาการจัดการน้ำภายในกลุ่ม สามารถแบ่งออกเป็น 2 รูปแบบดังนี้

- (1) แบบที่ได้น้ำจากลำเหมืองหลักหรือลำเหมืองขอยโดยตรง เป็นแบบสมาชิกแต่ละคน จะมี “แคว” รับน้ำของตนเองและการจัดสรรน้ำให้สมาชิกที่มีแควรับน้ำโดยตรงจากลำเหมืองหลักจะถูกหัวหน้าเหมืองฝายและผู้ช่วยฯ ควบคุมการใช้น้ำ ส่วนการจัดสรรน้ำให้สมาชิกผู้ใช้น้ำเหมืองขอยร่วมกัน จะมีการตกลงกันภายในสมาชิกกลุ่มย่อยว่า แต่ละคนจะได้รับน้ำที่เหมาะสมและตามเวลาที่ต้องการ เพื่อให้พืชที่ปลูกไม่ตายและสามารถได้ผลผลิตจากพืชที่ปลูกอย่างไร
- (2) แบบน้ำอ้วหรือน้ำผ่า เป็นการรับ/ส่งน้ำจากแปลงหนึ่งไปยังอีกแปลงหนึ่ง กล่าวคือ การไหลของน้ำจะไหลจากแปลงที่อยู่ระดับสูงไปยังแปลงที่อยู่ระดับต่ำกว่า และการใช้น้ำแบบนี้สมาชิกร่วมกันตกลงว่า จะให้น้ำเข้าทางไหนหรือเจาะคันนาตรงไหน ปริมาณน้ำไหลมากแค่ไหน หรือเร็วแค่ไหนที่จะไม่ทำให้พืชเกิดความเสียหาย และระบายน้ำทิ้งที่ไหน

อย่างไรก็ตาม การจัดการน้ำชลประทานทั้ง 3 ระดับตามที่กล่าวมาข้างต้น เมื่อสมาชิกผู้ใช้น้ำเห็นว่า ไม่สามารถจัดการแบ่งน้ำใช้กันเองภายในกลุ่มได้ สมาชิกผู้นั้นจะต้องร้องเรียนต่อหัวหน้าเหมืองฝายหรือผู้ช่วยเมื่อรับร้องเรียนแล้วต้องลงมือไปปิด - เปิด น้ำเพื่อให้ น้ำเข้าไปถึง

แปลงนาผู้ร้องเรียนด้วยตนเอง ในการแบ่งน้ำหัวหน้าเหมืองฝายจะเริ่มแบ่งจากเหมืองซอยสายแรกสุดก่อน แล้วจึงต่อไปเรื่อยๆ จนถึงเหมืองซอยสุดท้าย ก่อนที่จะวางเขียงเพื่อกำหนดขนาดของช่องทางที่ทำให้ไหลผ่านลงสู่เมืองเล็กที่แยกจากเหมืองซอยไปสู่ที่นาในแต่ละราย หัวหน้าเหมืองฝายจะถามเจ้าของนาก่อนว่านาแปลงนี้หรือเจ้านี้จะใช้น้ำกี่ตัง ซึ่งหมายถึงหน่วยวัดปริมาณน้ำที่เจ้าของนาแต่ละรายจะได้รับ ซึ่งโดยทั่วไปจะคิดจากจำนวนพื้นที่ที่เจ้าของนาครอบครองอยู่ หากพื้นที่รับน้ำของเจ้าของนามีมากต้องการใช้น้ำหลายตัง การส่งแรงงานมาทำงานตามที่ระบุในข้อสัญญาเหมืองฝายหรือการเสี้ยค่าบำรุงเกี่ยวกับเหมืองฝายจะต้องมากตามขึ้นไปด้วย สำหรับการคำนวณความกว้างของช่องที่จะทำให้น้ำผ่านซึ่งจะต้องบากหรือเจาะลงบนเขียงหรือแต่แบ่งน้ำนั้นจะคำนวณจากความกว้างของปากเหมืองซอยที่แบ่งส่วนตามจำนวนสมาชิกที่จะใช้น้ำในเหมืองฝายนั้นว่าจะต้องการน้ำรวมกันทั้งสิ้นกี่ตัง โดยนำจำนวนค้ำทั้งหมดไปหารความกว้างของปากเหมืองซอย ผลที่ได้รับจะเป็นความกว้างของกลักไม้ขีดไฟ 1 กลัก เป็นต้น ความกว้างนี้จะถูกเจาะหรือบากลงบนเขียงตามข้อตกลง สำหรับความลึกของตังจะทราบได้โดยดูจากปริมาณน้ำในช่วงที่ผ่านมามีระดับเฉลี่ยที่ไหลสั้น จากสันฝายระดับสูงเท่าใด แล้วบวกเพิ่มจากระดับตังกล่าวอีกเล็กน้อย ดังนั้นจึงมีหลักอยู่ว่าเวลาจะสร้างฝายจะต้องสร้างเขียง หรือแต่แบ่งน้ำไปพร้อมๆ กัน โดยระดับของสันฝายจะต้องอยู่สูงระดับเดียวกับรอยลึกของเขียงแบ่งน้ำ เพราะจะทำให้น้ำสามารถไหลสั้นข้ามสันฝายไป กับน้ำที่ไหลแบ่งผ่านเขียงไปสู่เมืองที่เข้าสู่เมืองที่นาได้สัดส่วนกัน ดังนั้นหากผู้ใดละเมิดสร้างเขียงแบ่งปันน้ำไม่ได้ขนาดตามที่ตกลงกันไว้จะต้องถูกลงโทษเพราะถือว่าเป็นการโกงน้ำ นอกจากนั้นเพื่อให้เกิดความยุติธรรมในการแบ่งน้ำยังมีเกณฑ์อื่นที่หัวหน้าเหมืองฝายและสมาชิกจะต้องร่วมกันพิจารณาประกอบในการกำหนดมาตรฐานของน้ำ 1 ตัง คือ

- 1) กรณีระดับพื้นที่ไม่ได้ระดับเสมอกัน นาที่อยู่ที่สูงหรือนาดอนจะได้ปากตังมากกว่านาที่อยู่ในที่ลุ่ม
- 2) นาที่อยู่ต้นน้ำหรือใกล้ปากเหมือง ซึ่งโดยธรรมชาติจะได้รับน้ำก่อนและมีปริมาณมากกว่านาที่อยู่ตอนปลายของลำเหมือง ในกรณีนี้นาที่อยู่ปลายเหมืองจะได้ปากตังกว้างกว่านาที่อยู่ต้นเหมือง
- 3) ในกรณีดินแตกต่างกันมากๆ เช่น ดินเหนียวจะอุ้มน้ำดีกว่าดินทรายดังนั้นพื้นที่นาที่เป็นดินเหนียวหากได้เหนียวหากได้น้ำมากอาจเกิดน้ำท่วมเสียหาย ตรงข้ามกับนาที่เป็นดินทรายอาจขาดน้ำ ดังนั้นนาประเภทหลังจะได้ปากตังกว้างกว่านาที่เป็นดินเหนียว
- 4) ในกรณีที่ไม่มีปัญหาด้านปริมาณของนาที่จะนำมาใช้และสมาชิกมีน้อยราย ระยะทางของที่นาซึ่งรับน้ำไม่ห่างกันเกินไปนัก ปากของตังจะมีความกว้างเท่ากัน ซึ่งชี้ให้เห็นถึงเกณฑ์การรับน้ำแก่สมาชิกที่มีลักษณะของความยุติธรรมบนพื้นฐานของการยอมรับร่วมกัน โดยยึดเอาความ

เหมาะสมของสภาพแวดล้อมโดยธรรมชาติมาเป็นเครื่องกำหนด

4.2.6. การซ่อมแซมและการบำรุงรักษาเหมืองฝายก่อนการเปลี่ยนแปลงป่าต้นน้ำ

การบำรุงรักษาเหมืองฝายเป็นหน้าที่ของสมาชิกทุกคน ที่ต้องดูแลและซ่อมแซมทั้งในกรณีรายปีและกรณีพิเศษ เช่น ฤดูที่น้ำหลากมากเกิดน้ำท่วมฉับพลัน เหมืองฝายถูกน้ำพัดพาพังเสียหาย การบำรุงรักษาเหมืองฝายในแต่ละปี คณะกรรมการเหมืองฝายจะต้องออกสำรวจสภาพปัจจุบัน ปัญหา ความเสียหายของเหมืองฝายว่ามากน้อยเพียงใด และทำการจดบันทึกไว้หรือทำเครื่องหมายไว้ จากนั้นก็มาคำนวณ วัสดุ อุปกรณ์ งบประมาณจำเป็นต้องใช้ ตลอดจนประมาณการเรื่องการระดมแรงงาน ระยะเวลาในการทำงานด้วยว่าจะต้องใช้ใช้เวลาดำเนินการ ทั้งในระดับเหมืองซอยที่เชื่อมต่อลำเหมืองหลักเพราะต้องสำรวจและดำเนินการก่อนที่จะซ่อมแซมบำรุงรักษาลำเหมือง ซึ่งคณะกรรมการเหมืองฝายค่อนข้างทำงานหนัก และเป็นงานที่ต้องเสียสละเพื่อส่วนรวมเพราะนอกจากจะต้องช่วยกันสำรวจสภาพความเสียหายแล้วยังต้องมาช่วยกันวางแผน กำหนดงานบำรุงรักษา โดยเฉพาะด้านงบประมาณและด้านการระดมแรงงาน ซึ่งถือว่าเป็นหัวใจหลักของการดำเนินกิจกรรมเหมืองฝาย อาจเป็นเพราะสาเหตุที่โครงสร้างในการระดมแรงงานเริ่มเปลี่ยนแปลงนั่นเอง เป็นระยะคาบเกี่ยวกับการเปลี่ยนแปลงป่าต้นน้ำพอดี แรงงานในสมัยก่อนที่มาทำงานเหมืองฝายจะเป็นผู้ชายทั้งหมด จึงไม่มีปัญหาเรื่องงานหนัก งานเบาต่างก็ช่วยเหลือซึ่งกันและกันจนแล้วเสร็จ

ตารางที่ 1 รายงานการซ่อมแซมเหมืองฝายเจ้าวอ
บันทึกประจำปี การระดมทรัพยากรในการซ่อมแซมเหมืองฝายเจ้าวอ

ปี พ.ศ.	พื้นที่ ทำนา ต่าง/ ไร่	รายการวัสดุ อุปกรณ์ งบประมาณ			รวม		แหล่งทุน		รายการซ่อม แซมเหมือง ฝาย
		ไม้เนื้อ แข็ง	ไม้ผุ เล่ม/ไร่	เงิน บาท/ไร่ เล่ม/ไร่	จำนวน ไม้	จำนวน เงิน	ภายใน องค์กร	ภายนอก องค์กร	
2522	250	20	500	-	130,000	-	-	การขุด ประทอน ลำเภอ	ประตูปิด - เปิด น้ำ และหิน ขนาดใหญ่
2527	2,894	5	20	-	72,350	-	-	-	-
2533	838	10	30	3	33,520	2,514	สมาชิก	-	ซื้อหินถม คันฝาย
2534	1,367	10	40	10	68,350	13,670	สมาชิก	-	ซื้อหินถมคัน ฝาย
2539	-	-	-	-	-	1,600	สมาชิก	-	จ้างรถจักรขุดลอก ลำเหมืองหลัก
2540	-	-	-	-	-	7,900	สมาชิก	-	จัดจ้างรถจักรขุด ลอกลำเหมือง
2541	13,000	10	20	20/ ค้าง กระสอบ ทราย 5 ถุง / ค้าง	390,000	5,340	สมาชิก	-	ขุดลอกลำ เหมืองและซื้อ หินขนาดใหญ่
2542	-	-	-	-	-	49,659	สมาชิก	-	ซ่อมแซมขุด ลอกลำเหมือง ด้วยรถจักร
2543	15,000	-	-	-	-	832,070	-	องค์กร เอกชน (NGO)	ปรับเปลี่ยน โครงสร้างทาง กายภาพ

จากตาราง รายการซ่อมแซมเหมืองฝายเจ้าวอ จากการจดบันทึกภาวะการประชุมของ คณะกรรมการเหมืองฝายจะเห็นได้ว่า หลักฐานที่บันทึกไว้รายละเอียดต่าง ๆ ยังไม่ต่อเนื่อง ดังนั้น ข้อมูลที่ได้จึงเป็นข้อมูลจากการเล่าจากประสบการณ์ของคณะกรรมการเหมืองฝายเป็นส่วนใหญ่ อย่างไรก็ตาม การซ่อมแซมขุดลอกลำเหมืองจะมีการระดมแรงงาน และวัสดุ อุปกรณ์ทุกปี ในบางปีก็มีการ จดบันทึกบางปีก็ไม่มีการจดบันทึก ทั้งนี้ขึ้นอยู่กับประธานเหมืองฝายเป็นสำคัญ และหากนำข้อมูล การซ่อมแซมเหมืองฝายในแต่ละปีมาเปรียบเทียบกันจะพบว่า จำนวนพื้นที่ทำนาจะมีการลด การเพิ่ม ไม่คงที่ จากการสอบถามสมาชิกอธิบายว่า บางปีน้ำจะขาดแคลนทั้งฤดูทำนาและฤดูแล้ง ทำให้ ชาวนาต้องหยุดทำนาไปหางานอื่นทำในเมืองและต่างจังหวัดเป็นจำนวนมาก ทั้งนี้ทำให้ว่างเปล่า ถึงทำนาได้ผลผลิตไม่คุ้มค่า ประกอบกับสมาชิกเหมืองฝายที่ทำนาต้องรับภาระในการหาวัสดุ อุปกรณ์ โดยเฉพาะไม้เป็นจำนวนมากมาซ่อมแซมฝายไม่ได้ เพราะไม้เริ่มขาดแคลน และเจ้าหน้าที่ ก็เริ่มกวัดข้นจับกุมอย่างจริงจังขึ้น จึงเป็นสาเหตุให้สมาชิกส่วนหนึ่งหยุดทำนาในปีนั้น ๆ ไป

สำหรับการระดมงบประมาณพบว่า มีการระดมเงินในการซ่อมแซมบำรุงรักษาเหมืองฝาย เป็นช่วง ๆ ขึ้นอยู่กับว่าปีไหนต้องใช้งบประมาณในการจัดซื้อวัสดุที่จำเป็น เช่น หินขนาดใหญ่ ต้องจัดจ้างรถจักรในการขุดลอกลำเหมืองหลัก หรือมีความจำเป็นต้องใช้งบประมาณในการติดต่อ ประสานงานกับหน่วยงานภายนอกองค์กรเพื่อการแสวงหาแหล่งทุนเข้าองค์กร เป็นต้น อย่างไรก็ตามในการระดมทุนจากสมาชิกขององค์กรเหมืองฝายเจ้าวอ จะไม่มีการเก็บเป็นทำเนียมทุกปี แต่ จะระดมทุนเท่าที่จำเป็นในการใช้แต่ละครั้งเท่านั้น ซึ่งก็ขึ้นอยู่กับสภาพความเสียหายของเหมือง ฝายในแต่ละปีด้วย นอกจากการระดมทุนจากสมาชิกเหมืองฝายแล้ว คณะกรรมการทั้ง 15 คนยัง พยายามแสวงหาแหล่งทุนจากภายนอกองค์กร โดยการได้รับความร่วมมือจากเจ้าหน้าที่องค์กร พัฒนาเอกชนให้การสนับสนุน แนะนำ และจัดทำโครงการพัฒนาเครือข่ายเหมืองฝายเจ้าวอ ขึ้นนำ เสนอต่อองค์กรพัฒนาเอกชน (NGO) ในโครงการกองทุนพัฒนาชุมชนภาคเหนือตอนบน ประมาณปลายปี พ.ศ. 2542 ปัจจุบันองค์กรเหมืองฝายได้รับอนุมัติงบประมาณในการพัฒนา ซ่อมแซมเครือข่ายเหมืองฝายเจ้าวอจากองค์กรพัฒนาเอกชน มาซ่อมแซมโดยการปรับเปลี่ยน โครงสร้างทางกายภาพจากโครงสร้างหลักที่ทำด้วยไม้มาเป็นเสาคอนกรีตเสริมเหล็ก ซึ่งจากการ ปรับเปลี่ยนโครงสร้างดังกล่าวทำให้สมาชิกลดการนำไม้มาซ่อมแซมฝายได้เป็นอย่างดี และผลดี จากการใช้เทคโนโลยีสมัยใหม่นี้ ยังเป็นแนวทางนำไปสู่การอนุรักษ์ ฟื้นฟูป่าต้นน้ำในอนาคตได้ อีกด้วย

4.2.7. วิธีการ

1) ด้านการระดมแรงงาน จากเหมืองฝายของชุมชนส่วนใหญ่ทางภาคเหนือเป็นเหมืองฝาย แบบพื้นเมือง ซึ่งมีลักษณะโครงสร้างทางกายภาพที่ทำด้วยไม้ และเป็นฝายชนิดที่ไม่ถาวร เป็นฝาย

ชั่วคราว และฝ่ายของชุมชนตำบลทรายขาวและตำบลธารทองก็เช่นกัน ฝ่ายเจ้าวอ หรือฝ่ายไม้ของชุมชนเป็นฝ่ายที่มีโครงสร้างไม่แข็งแรง ทำด้วยไม้ทั้งหมด และใช้แรงงานคนอย่างเดียว ดังนั้นจึงมีการซ่อมแซม ขุดลอก ลำเหมือง ประจำทุกปีก่อนถึงฤดูการเพาะปลูก การทำนา จนกลายเป็นประเพณีในราวเดือนกุมภาพันธ์ถึงเดือนเมษายนของทุกปี พร้อม ๆ กับประเพณีการเลี้ยงผีฝ่ายของหมู่บ้านที่จัดขึ้นในราว ๆ เดือน 9 ออก ตั้งแต่ 10 คำ ถึง ออก 15 คำ ถือเอาวันใดวันหนึ่งที่เป็นวันฤกษ์ดีประมาณเดือนมิถุนายนของทุกปี เพราะถือว่าเป็นประเพณีที่สมาชิกเหมืองฝ่ายทุกคนต้องมาเพื่อร่วมพิธีกรรมก่อนการเพาะปลูก และเป็นการเลี้ยงขอบคุณที่เปิดทางให้สมาชิกทำงานซ่อมแซมเหมืองฝ่ายอย่างปลอดภัย นอกจากนี้ยังถือว่าเป็นพิธีขอพร ขอให้ผีฝ่าย หรือผีป่าต้นน้ำช่วยปกป้องรักษาพืชผลให้อุดมสมบูรณ์ ปลอดภัยจากโรคและแมลง และให้วัววนขอให้ผีฝ่ายได้ให้น้ำเพียงพอต่อการทำนา ทำสวน ตลอดปีด้วย ก่อนถึงฤดูทำนา ก่อนถึงเวลามาลงแรงซ่อมแซมฝ่ายเจ้าของที่ดินหรือผู้มีพื้นที่ทำนาที่ทำเองหรือให้ผู้อื่นเช่า จะไปแจ้งแก่หัวหน้าเหมืองฝ่ายและคณะกรรมการว่า ปีนี้ตนเองทำนาก็ไร่ และมีใครบ้างมาเช่าที่ทำนาของตน แก่ฝ่ายและคณะกรรมการก็จะจดบันทึกไว้ นั่นก็หมายความว่า ผู้แจ้งความจำนงเหล่านั้นได้เป็นสมาชิกเหมืองฝ่ายตั้งแต่วันนั้นสำหรับสมาชิกเหมืองฝ่ายเก่าที่ขึ้นบัญชีไว้แล้ว ถ้าไม่มาแจ้งความจำนงว่าจะทำนาต่อหรือทำการเพาะปลูกต่อหรือไม่ ให้ถือว่าสมาชิกผู้นั้นยังเป็นสมาชิกต่อไป และจะต้องมาร่วมออกแรงในการซ่อมแซมเหมืองฝ่ายประจำปีต่อไป ก่อนถึงวันทำงานผู้ช่วยแก่ฝ่ายซึ่งเป็นตัวแทนจากสมาชิกเหมืองฝ่ายแต่ละหมู่บ้านจะเป็นผู้ประกาศหรือไปแจ้งแก่สมาชิกว่า ปีนี้จะซ่อมแซมเหมืองฝ่ายตรงไหนบ้าง จะต้องใช้วัสดุ อุปกรณ์อะไรบ้าง จำนวนเท่าไร วันเวลาอะไร ให้แก่สมาชิกเหมืองฝ่ายให้ทราบโดยทั่วถึงกัน ซึ่งในสมัยก่อนการเปลี่ยนแปลงป่าต้นน้ำ ในช่วง 30 ปี ที่ผ่านมา เครื่องมือที่ใช้สำหรับซ่อมแซมฝ่ายโดยทั่วไปได้แก่

- จอบ
- ค้อนหน้าแวน หรือค้อนหน้าลิง
- บั้งก็
- มีดแหวน

การระดมแรงงาน ในช่วง 3 ทศวรรษที่ผ่านมาการทำงานซ่อมแซมฝ่าย เวลาการทำงานฝ่ายต้องเกณฑ์คนที่ทำนาเป็นเจ้าของพื้นที่ทำนา ที่เป็นสมาชิกให้มาทำงานซ่อมแซมฝ่าย โดยมาทำงานตั้งแต่เช้าจรดเย็น ถึงกับมีคำคมติดปากว่า “มาทำงานฝ่ายต้องห่อข้าวตอน กอนน้ำคอกมาด้วย” (ห่อข้าวกลางวันและต้องนำน้ำใส่กระบอกไม้ไผ่มาด้วย) การตีฝ่ายในสมัยก่อนต้องมาทำงานกันเป็นเดือนถ้าไม่เสร็จก็ต้องต่อเวลา จาก 1 เดือน เป็น 2 เดือน จนกว่าจะแล้วเสร็จ เพราะสมัยก่อนสมาชิกทำนากันเป็นจำนวนมาก ความต้องการน้ำก็มากตามไปด้วยประกอบกับ

ขณะนั้น ลำห้วย ก็กว้างขวาง ยังไม่มีการพังทลายของดิน น้ำก็มีปริมาณมาก จึงต้องทำโครงสร้างตัวฝายให้แข็งแรง การระดมแรงงาน วัสดุ อุปกรณ์ ก็มากตามความจำเป็น การกำหนดวัสดุ อุปกรณ์ มาตีฝายซ่อมแซมฝายในสมัยก่อน จะใช้ “น้ำค้าง” เป็นตัวกำหนดจำนวนวัสดุของสมาชิกทุกคน เช่น ใครทำนาใช้น้ำ 1 ตัง ต้องนำไม้ จะเป็นไม้ไผ่หรือไม้รวก จำนวน 500 เล่ม และต้องเป็นไม้เนื้อแข็งอีก 20 เล่ม มีความยาว 4 เมตรขึ้นไป เช่นการซ่อมแซมฝายในปี พ.ศ. 2527 มีสมาชิกเหมืองฝายอยู่ 250 ตัง เท่ากับต้องใช้ไม้ ไผ่รวกอยู่ 125,000 ท่อน / เล่ม และต้องใช้ไม้เนื้อแข็ง ถึง 5,000 ท่อน การนำไม้มาตีฝายสมัยก่อน จะใช้ไม้ไผ่ทุก ๆ ฝาย ถึงจะต้องนำมาเป็นจำนวนมากก็ไม่เป็นไรเพราะไม่มีจำนวนมากและอยู่ไม่ไกล ตัดที่ไหนก็ได้ เจ้าหน้าที่บ้านเมืองอนุโลม เพราะเหมืองฝายชาวบ้านมีอยู่แห่งเดียวในอำเภอพานตอนนั้น การให้บริการน้ำจากฝายแห่งนี้จึงไปทั่วตลอดสาย ในอำเภอพาน การระดมแรงงานในขณะนั้น การมาทำงานตีฝายขุดลอกลำเหมืองต้องใช้แรงงานคนเท่านั้นและสมาชิกที่ทำนามีไร่นา จำนวนเท่าไรก็ตาม นับเป็นแปลง (พื้นที่นา 1 แปลง มีจำนวนกี่ไร่ก็ได้) ต้องมาทุกคน ถือว่าเป็นงานส่วนรวม ยกเว้นคนที่อาศัยอยู่ไกลเหมืองฝาย แต่ใช้น้ำจากชลประทานรัฐเท่านั้นที่ไม่ต้องมา

วิธีการระดมแรงงาน จาก ปี พ.ศ. 2530 เป็นต้นมา การระดมแรงงานต้องใช้แรงงานทุกคนที่มีพื้นที่และทำนาตอนนั้นเพราะต้องใช้วัสดุไม้เพียงอย่างเดียว ด้วยเหตุผลนี้ ใครจะทำในพื้นที่จำนวนเท่าไรก็ตาม ต้องมาออกแรงคือต้องมาทำงานซ่อมแซมฝาย ถ้าไม่มาต้องว่าจ้างคนมาแทน ไม่งั้นก็ต้องถูกปรับ และการระดมแรงงานสมัยก่อน ต้องบังคับกำหนดแรงงาน เป็นแรงงานผู้ชายเท่านั้น และต้องอายุ 17 ปี ขึ้นไป แต่ไม่เกิน 65 ปี ที่ต้องเลือกบังคับแต่แรงงานผู้ชายเพราะสมัยก่อนนำมากและเด็กผู้หญิงไม่สามารถทำได้ โดยเฉพาะงานตี ตอกหลักฝาย ที่ต้องใช้แรงมาก ผู้หญิงยังทำไม่ได้ถึงกับมีการตั้งด่านตรวจก่อนถึงฝาย ถ้ามีแรงงานผู้หญิงมาให้กลับบ้านหมด เพิ่งเริ่มมีแรงงานหญิงในช่วงมีการเปลี่ยนแปลงการใช้เทคโนโลยีในการขุดลอกเหมืองฝาย ราว ๆ ปี พ.ศ. 2537 นี้เอง

การระดมแรงงานนอกจากจะเป็นการระดมแรงงานในระดับกลุ่มใหญ่ที่ทำการซ่อมแซมลำเหมืองหลักแล้ว ยังมีประเภทการระดมแรงงานระดับหมู่บ้าน ที่มีผู้ช่วยประธานเหมืองฝายหรือแก่เหมืองประจำหมู่บ้านเป็นผู้ระดมแรงงานให้ขุดลอก ลำเหมืองซอย เพื่อนำน้ำเข้าสู่พื้นที่ทำนาของตนต่อไป การระดมแรงงานสำหรับขุดลอก ลำเหมืองซอย ระดับหมู่บ้าน ก็คือลำเหมืองที่แยกจากลำเหมืองหลัก จากคำบอกเล่าของคณะกรรมการเหมืองฝายและผู้เฒ่าผู้แก่ที่มีประสบการณ์เรื่องเหมืองฝายเกี่ยวกับการระดมแรงงานเหมืองซอยว่า เป็นคลองส่งน้ำหรือลำเหมืองขนาดเล็กที่แยกกระจายจากลำเหมืองใหญ่ เพื่อนำน้ำไปให้ถึงพื้นที่เพาะปลูก และมีหลักอยู่ว่า ลำเหมืองซอยต้องมีระดับต่ำกว่าลำเหมืองใหญ่ ดังนั้นเมื่อดานจึงเป็นการขุดลอกมากกว่าการระดมแรงงานจะใช้วิธี

แบ่งหมวดกันทำ คือมีการแบ่งเขตกันทำงานโดยมีสัดส่วนของจำนวนค้างทั้งหมดมาหารตามความยาวของลำเหมือง ที่จะขุดลอก แล้วแบ่งเป็นช่วง ๆ โดยจะทำเครื่องหมายไว้ (เอาไม้ไผ่ที่แหลมปลาย ปักไว้) เช่น ใคริใช้น้ำ 1 ค้าง ก็จะรับผิดชอบขุดลอก 1 ช่วง ถ้าใรน้ำค้าง 2 ค้าง ก็จะขุดลอก 2 ช่วง การแบ่งงานแบบวัดสัดส่วนนี้ มีผลดีที่ว่า เป็นลักษณะงานเหมาะทำ หากผู้ทำงานคนใดคิดภาระกิจมาทำงานในวันนัดหมายไม่ได้ ก็ไม่เป็นไรมีการผ่อนผันให้ทำได้ในวันอื่นแทน จะทำวิธีใดก็สุดแล้วแต่ แต่ต้องมาขุดลอกลำเหมืองตามเขตที่รับผิดชอบให้แล้วเสร็จ จะไม่มีการปรับการโทษ หรือลงโทษเหมือนการระดมแรงงานซ่อมแซมเหมืองฝายสายหลัก

สำหรับการระดมแรงงานในแต่ละครั้ง บางช่วงต้องใช้คนทำงานจำนวนมากจะมีการกำกับดูแลอย่างใกล้ชิด โดยที่ประธานเหมืองฝายและคณะกรรมการเหมืองฝายทั้งหมดจะต้องช่วยกันตรวจเช็คคนที่มาทำงานพร้อมทั้งอุปกรณ์ที่ได้รับมอบหมายว่าครบตามจำนวนที่ระบุหรือไม่ ในการตรวจเช็คส่วนใหญ่จะไม่มีปัญหา ด้วยเหตุผลที่ว่าทั้งคณะกรรมการและสมาชิกเหมืองฝายต่างรู้จักมักคุ้นกันหมด จึงแค่สำรวจพบหน้าค่าตากันเท่านั้น ไม่มีการแจกบัตรทำงานใด ๆ ทั้งสิ้น และถ้าสมาชิกคนใดไม่มาก็สามารถตรวจเช็คได้ โดยใช้วิธีถามปากต่อปากเท่านั้นและบันทึกไว้และดำเนินการปรับขั้นต่อไป การกำกับดูแลในการทำงาน จะมีคณะกรรมการเหมืองฝายคอยควบคุมดูแลและแบ่งเป็นช่วง ๆ เสมือนเป็นช่างวิศวกรที่คอยให้คำแนะนำแก่ผู้มาทำงานเพื่อให้งานในแต่ละช่วงมีมาตรฐานเดียวกัน

2) การระดมทรัพยากรด้านอุปกรณ์และเครื่องมือ จากคำบอกเล่าของคณะกรรมการที่ทำการสนทนาแบบกลุ่ม (Group Interview) พอสรุปได้ว่า เมื่อการขุดลอกลำเหมืองเสร็จสิ้นตามระดับความกว้าง ความลึก ซึ่งประธานเหมืองฝายได้กำหนด ก็จะถึงเวลาทำการซ่อมแซม ตัวฝายผู้ช่วยเหมืองฝายจะเป็นผู้กำหนดและไปประกาศว่า ผู้มาทำงานแต่ละคนจะต้องนำอุปกรณ์ชนิดใดมาบ้าง มาด้วยในวันนัดทำงาน ส่วนใหญ่จะนัดหลังจากที่สมาชิกเหมืองฝายแต่ละหมู่บ้านทำการขุดลอกลำเหมืองชอยเสร็จไม่เกิน 5 - 10 วัน ทั้งนี้เพื่อให้เวลาในการเตรียมวัสดุ อุปกรณ์บางอย่าง เช่น บุ่งกี ซึ่งทำจากการเอาไม้ไผ่มาจักสาน สำหรับปริมาณของอุปกรณ์ที่ต้องนำมา ก็ดูตามประกาศชนิดและจำนวน ตามที่ผู้ช่วยเหมืองฝายกำหนดโดยปกติอุปกรณ์ที่จำเป็นที่จะต้องนำไปใช้ในการตีฝายได้แก่

(1) หลักฝาย ซึ่งกำหนดให้มี 2 ชนิด คือ ไม้เนื้อแข็งที่เรียกว่าไม้ลำ ก่อนข้างใหญ่ และแข็งแรงทนทาน กับไม้ไผ่รวก ซึ่งมีความยาวไม้ต่ำกว่า 4 เมตรและต้องทำการเหลาปลายไม้ให้แหลม เพื่อง่ายต่อการตอกเสาไม้ลงดินในน้ำ

(2) บุ่งกี สำหรับขุดดินที่ขุดลอก หน้าที่ตากกลางตามแนวเหมือง

(3) มีดहनบหรือมีดฉางหญ้า

(4) จอบ สำหรับขุดลอกลำเหมือง

(5) ค้อนหน้าแวน หรือ ค้อนหน้าลิง ใช้สำหรับทุบหลักฝาย

อุปกรณ์เหล่านี้ต้องนำมาทุกคน ส่วนการระดมวัสดุ อุปกรณ์อื่น ๆ เช่น กระสอบทรายจะระดมเก็บในกรณีที่พิเศษเท่านั้น ส่วนวัสดุที่มีความจำเป็นที่ต้องใช้อีกอย่างก็คือ หิน ขนาดต่าง ๆ ที่ใช้สำหรับถมเป็นฐานก่อนที่จะนำเอาวัสดุอื่น ๆ ลงถม คณะกรรมการจะระดมเก็บจากสมาชิกเป็นครั้ง ๆ ไป ตามความจำเป็น (4)

3) การระดมงบประมาณ งบประมาณเป็นสิ่งจำเป็นที่สำคัญมากอย่างหนึ่งสำหรับงานซ่อมแซม งานบำรุงรักษาและการจัดการเหมืองฝาย นอกจากวัสดุ อุปกรณ์ ที่สามารถหาได้ภายในท้องถิ่นที่นำมาใช้เป็นวัสดุหลักแล้ว ในบางปีก็มีความจำเป็นต้องจัดซื้อวัสดุอื่นที่ไม่สามารถหาได้ในท้องถิ่น หรือระดมเก็บจากสมาชิกได้ เช่น หินขนาดใหญ่ที่ใช้สำหรับถมเป็นแนวกันน้ำ หรือมีความจำเป็นต้องจัดทำประตูน้ำสำหรับปิด เปิด ระบายน้ำ ที่ยังมีความจำเป็นไปมากกว่านั้นก็คือในบางปีต้องมีการว่าจ้างรถแทรกเตอร์ในการขุดลอกลำเหมืองเพราะว่าบริเวณหน้าตัวฝายที่เกิดจากการใช้หินถม และเกิดมีการทับถมของดิน ทราย โคลน ซึ่งแรงงานคนไม่สามารถขุดลอกได้ จึงมีความจำเป็นต้องใช้แรงเครื่องจักรแทน และนั่นก็หมายความว่า ต้องมีการระดมเงินจากสมาชิก ซึ่งจะมากน้อยแค่ไหนก็สุดแล้วแต่งานที่ต้องทำในขณะนั้น คิดเป็นค่าใช้จ่ายเป็นปี ๆ ไป ตัวอย่างเช่น

การซ่อมแซมและบำรุงรักษา และ งานขุดลอก ลำเหมือง ใน ปี พ.ศ. 2533 มีการระดมเงินจากสมาชิกเหมืองฝาย โดยเก็บไร่ละ 3 บาท ได้เงินจำนวนเท่ากับ 2,514 บาท ในปีนั้นมีสมาชิกทำนาเพียง 838 ไร่ นอกจากนี้ได้มีการการระดมเงินเพื่อการซ่อมแซมเหมืองฝาย ในปี พ.ศ. 2534 ระดมเงินได้จำนวนเท่ากับ 13,670 บาทโดยเก็บจากสมาชิกไร่ละ 10 บาท ในปีนั้นมีสมาชิกเหมืองฝายทำนาจำนวน 1,367 ไร่ ที่ทำการระดมเงินในปีนั้นก็เพื่อ นำไปซื้อหินสำหรับถมหน้าตัวฝายในการทระดับน้ำให้สูงขึ้นนั่นเอง

4.3. การจัดการความขัดแย้ง

4.3.1 การจัดการความขัดแย้งก่อนการเปลี่ยนแปลงป่าต้นน้ำ

ปัญหาความขัดแย้งระหว่างสมาชิกผู้ใช้น้ำในระบบเหมืองฝายมีเกิดขึ้นอยู่บ้าง หากแต่เป็นปัญหาที่เกิดขึ้นภายในองค์กรของกลุ่มผู้ใช้น้ำในหมู่บ้านเดียวกันมักง่ายต่อการตกลง เพราะจะพิจารณาโดยยึดถือเอากติกาหรือข้อสัญญาในการใช้น้ำซึ่งกลุ่มได้กำหนดไว้ในรูปของกฎหมายจารีตประเพณี (Common law) เป็นบรรทัดฐานในการตัดสิน ซึ่งในทางปฏิบัติการตัดสินข้อขัดแย้งจะต้องมีลักษณะเด็ดขาด ควบคู่ไปกับความยืดหยุ่น อุ่มอ่อด้วยกัน เพราะบางครั้งสมาชิกมีจำนวน

มาก การตัดสินใจจะต้องว่าไปตามความผิด ต้องไม่ให้เป็นเยี่ยงอย่างต่อคนอื่นอีกต่อไป เช่น หากเป็นกรณีสำคัญ การขโมยน้ำ เจาะเหมืองคลองซอย หรือการขาดเกณฑ์แรงงานจะได้รับโทษทันที และมีการปฏิบัติที่เทียบขาด แต่บางครั้งหากพิจารณาแล้ว ว่าการทำผิดจากข้อสัญญาหมองฝาย เป็นความผิดที่ไม่ได้เจตนาหรือรู้ทำไม่ถึงการณ์ เช่น ผู้ช่วยประธานเหมืองฝายหรือแก่เหมืองประจำหมู่บ้านไม่ติดตามในการส่งข่าวถึงตัวสมาชิก ความผิดก็จะตกแก่ผู้ช่วยเหมืองฝายแทน และบางครั้งสมาชิกที่มีความจำเป็น เช่น เป็นหญิงหม้ายในวัยชราไม่มีบุตร ฐานะยากจน ก็อาจได้รับการยกเว้นในการระดมแรงงาน บางกรณี เช่น การตีฝาย ขุดลอกลำเหมืองเป็นกรณีพิเศษ ซึ่งประธานและคณะกรรมการเหมืองฝายจะร่วมพิจารณาเป็นราย ๆ ไป

ในกรณีที่ประธานเหมืองฝาย แก่เหมืองหรือคณะกรรมการคนใดคนหนึ่งไม่สนใจขาดความรับผิดชอบในการปฏิบัติหน้าที่ ทำให้มีการร้องเรียนในกลุ่ม จะมีการนัดประชุมและพิจารณาในหมู่สมาชิก ซึ่งส่วนใหญ่ ผู้ที่รู้ตัวว่าไม่เหมาะสม ก็จะลาออกเองไม่มีการบังคับ ไม่มีการจับได้รุนแรง

ทั้งนี้เนื่องจากเป็นลักษณะของการเห็นแก่หน้าโดยที่บุคคลเหล่านั้นในข้อเท็จจริง ต่างก็มีความสัมพันธ์กับสมาชิกเป็นส่วนตัวเป็นเครือญาติกันแทบทั้งชุมชนก็ว่าได้ ดังนั้นการใช้ความรุนแรงจึงไม่เกิดขึ้น