

บทที่ 5

การอภิปรายและสรุปผลการศึกษา

การศึกษาเรื่องสระน้ำในไร่นากับการก่อรูปกลุ่มความร่วมมือในชุมชน มีวัตถุประสงค์ที่ต้องการศึกษาเปรียบเทียบระบบการดำรงชีวิตของกลุ่มเกษตรกร วิธีการทำมาหากิน บทบาทของกลุ่มเกษตรกรในหมู่บ้าน ทั้งก่อนและหลังการมีสระน้ำในไร่นา เพื่อประเมินว่ากลุ่มเกษตรกรมีความเปลี่ยนแปลงไปในการเพิ่มกิจกรรมในการดำเนินชีวิต ซึ่งส่งผลกระทบต่อความร่วมมือขยายสระเก็บน้ำให้กับกลุ่ม ตลอดจนวิเคราะห์บริบทซึ่งเป็นเงื่อนไขภายในท้องถิ่น ที่แตกต่างกันและส่งผลให้เกิดความเปลี่ยนแปลงพฤติกรรมการมีส่วนร่วมในการขยายผลสระน้ำในไร่นา อันจะนำไปสู่ความร่วมมือในชุมชนอย่างยั่งยืนต่อไปนั้น สามารถอภิปรายและสรุปผลการศึกษาตามวัตถุประสงค์ดังกล่าวข้างต้นได้ ดังนี้.-

อภิปรายผล

(1) สภาพทางสังคมและวัฒนธรรมที่มีผลต่อการรวมกลุ่มกันของเกษตรกร

ผลการศึกษาพบว่าในระดับครัวเรือนมีการสร้างความสัมพันธ์อย่างแน่นแฟ้นในระหว่างสมาชิกครอบครัวที่ไม่เคยมีมาก่อนหน้าที่จะมีสระเก็บน้ำ ความสัมพันธ์นี้มีความเกี่ยวข้องกับกิจกรรมการเกษตรอันเป็นวิธีการทำมาหากินของเกษตรกร ซึ่งเกิดขึ้นหลากหลายและเข้มข้นกว่าครั้งที่ยังไม่มีสระน้ำในไร่นา ซึ่งผลสะท้อนกลับของรูปแบบพฤติกรรมดังกล่าวก่อให้เกิดความเป็นปึกแผ่นมั่นคงของสถาบันครอบครัวของกลุ่มเกษตรกรทั้ง 2 หมู่บ้าน ตลอดจนไปจนถึงกระบวนการถ่ายทอดแบบแผนการดำเนินชีวิตในชุมชนซึ่งผูกโยงกับขนบธรรมเนียมประเพณี และวัฒนธรรมอันดีงามในชุมชน ซึ่งมีความแตกต่างกันในระหว่าง 2 หมู่บ้าน กล่าวคือ หมู่บ้านร่องแมดจะมีการรวมกลุ่มกันเข้มข้นกว่าหมู่บ้านห้วยยางขาม เนื่องมาจากปัจจัยดังนี้

1. การรวมศูนย์สร้างพิธีกรรม “ปู่าพญาล่อ” ซึ่งเป็น “ผี” ขึ้นมาใหม่ รวมกลุ่มคน 3 เชื้อชาติในหมู่บ้านร่องแมดให้เป็นหนึ่งเดียว
2. กองทุนประปาหมู่บ้าน โดยแบ่งปันผลประโยชน์ให้แก่กันในกลุ่มคน 3 เชื้อชาติ

3. การจัดการทรัพยากรน้ำ โดยการช่วยเหลือกันในการนำน้ำเข้าแปลงนาของเกษตรกรรายอื่น ๆ ที่อยู่แปลงถัดไป ซึ่งมีการจัดการอย่างเป็นระบบในการรับ-ส่งน้ำ และดูแลบำรุงรักษาลำเหมืองร่วมกัน

4. ผู้นำที่เกิดขึ้นตามธรรมชาติเป็นผู้นำกลุ่มเกษตรกรที่กลุ่มเลือกตั้งกันขึ้นมาเอง

จากพื้นฐานอันมั่นคงของสถาบันครอบครัว จึงนำไปสู่การก้าวออกมามีบทบาทของเกษตรกรอย่างสำคัญในการมีส่วนร่วมกับกิจกรรมของกลุ่มฯ ในทุก ๆ ด้าน ไม่ว่าจะเป็นการชำระคืนค่าขูดสระ ซึ่งจะส่งผลให้สมาชิกคนอื่น ๆ ได้รับสระน้ำไปด้วยแล้ว ยังเอื้อเพื่อการแบ่งปันน้ำแก่เกษตรกรรายอื่น ที่ไม่ได้เป็นสมาชิกกลุ่ม ได้มีโอกาสใช้น้ำเพาะปลูกพืชผักสวนครัวและลงกล้าข้าวสร้างรายได้แก่คนในชุมชนจนกลายเป็นพันธมิตรทางสังคม ซึ่งเป็นสิ่งที่ไม่เคยปรากฏมาก่อนหน้านี้เช่นกัน นอกจากนี้ ยังมีส่วนร่วมในการแก้ไขปัญหาของชุมชน โดยผ่านกระบวนการประชุมแบบประชาสังคมซึ่งมีการวิเคราะห์ปัญหา หาทางแก้ไขปัญหา เลือกทางแก้ปัญหาคือดีที่สุด แล้วร่วมลงมือแก้ปัญหาร่วมกัน ตลอดจนประเมินผลการทำงานร่วมกัน โดยเฉพาะอย่างยิ่งการจัดการทรัพยากรน้ำในชุมชนอย่างยั่งยืน ซึ่งเป็นผลสำเร็จของการทำงานของกลุ่มฯ ในหมู่บ้านห้วยยางขามและหมู่บ้านร่องแมด โดยการริเริ่มรณรงค์การปลูกป่าและบวชป่า ซึ่งเป็นกิจกรรมที่ไม่เคยปรากฏมาก่อนในหมู่บ้านห้วยยางขาม ทั้งนี้เพื่อเป็นการปลูกจิตสำนึกในการอนุรักษ์ป่าไม้ และเป็นการจัดการทรัพยากรน้ำอย่างยั่งยืน ซึ่งจะเห็นได้ว่า กระบวนการเปลี่ยนแปลงพฤติกรรมของกลุ่มเกษตรกรดังกล่าวได้ก่อรูปกลุ่มความร่วมมือที่เกี่ยวข้องกับสถาบันเดิมคือครอบครัว ศาสนา วัฒนธรรม ประเพณี ตลอดจนความสัมพันธ์ทางเครือญาติผ่านความเอื้อเฟื้อเผื่อแผ่ ซึ่งเป็นอุปนิสัยของคนไทยสายสัมพันธ์ต่าง ๆ ดังที่ได้กล่าวมาแล้วทำให้เกิดหน้าที่ใหม่ในชุมชนเพิ่มขึ้น เพื่อเป็นการเตรียมพร้อมที่จะรองรับการเปลี่ยนแปลงของสังคมในยุคโลกาภิวัตน์ ซึ่งจะต้องมีผลกระทบจากภายนอกในรูปแบบใหม่ ๆ เกิดขึ้นต่อไปเรื่อย ๆ แต่ชุมชนจะยังอยู่ได้ด้วยตัวของชุมชนเองได้เป็นอย่างดีต่อไป ด้วยความร่วมมือของคนในชุมชนเอง

(2) สภาพทางระบบนิเวศและสภาพทางกายภาพที่มีผลต่อการรวมกลุ่มของเกษตรกร

แยกออกเป็น 2 ลักษณะตามสภาพทางระบบนิเวศและสภาพทางกายภาพ ที่แตกต่างกันของ 2 หมู่บ้าน ดังนี้.-

- สภาพทางระบบนิเวศและสภาพทางกายภาพของหมู่บ้านห้วยยางขามที่มีผลต่อการรวมกลุ่ม

จากลักษณะของระบบนิเวศบ้านห้วยยางขามที่ขาดแหล่งต้นน้ำ และไม่มีแหล่งน้ำใด ๆ สำหรับกักเก็บน้ำไม่ว่าจะเป็นแหล่งน้ำธรรมชาติหรือแหล่งน้ำที่รัฐก่อสร้างไว้ให้ มีเพียงฝาย

ภูมิปัญญาชาวบ้าน 1 แห่ง ที่ไม่มีน้ำในฤดูแล้ง จึงทำให้การรวมตัวของเกษตรกรบ้านห้วยยางขามแตกต่างไปจากเกษตรกรบ้านร่องแมด กล่าวคือ สภาพการรวมตัวของเกษตรกรบ้านห้วยยางขามถูกกดดันโดยข้อจำกัดทางระบบนิเวศ ทำให้เกษตรกรต้องหันมาพึ่งแหล่งน้ำที่มีอยู่เพียงแห่งเดียวคือสระน้ำในไร่นา จากแผนผังการใช้น้ำจากสระน้ำในไร่นา (แผนภูมิที่ 2/1 และ 2/2) จะเห็นได้ว่าเกษตรกรที่มีแปลงอยู่ติดกับสระน้ำจะมีทั้งที่เป็นเครือญาติกันและไม่ได้เกี่ยวข้องกันทางเครือญาติ แต่มีการแบ่งปันน้ำในการลงกล้าข้าวและปลูกกระเทียมในฤดูแล้ง นอกจากกลุ่มเกษตรกรจะถูกกดดันโดยสภาพของระบบนิเวศที่ขาดแคลนแหล่งน้ำแล้ว การที่กลุ่มเกษตรกรพึ่งพาน้ำจากสระน้ำในไร่นาในหมู่บ้านห้วยยางขามนั้น สามารถนำแนวคิดทางพฤติกรรม (Behavioral Approach) มาอธิบายการให้ความร่วมมือกันของเกษตรกรดังกล่าวโดย ทฤษฎีการเรียนรู้โดยการวางเงื่อนไขแบบลงมือกระทำ (Instrument Learning or Operant Conditioning) ซึ่งเชื่อว่าพฤติกรรมของมนุษย์ส่วนมากเป็นไปในลักษณะแสดงอาการกระทำต่อสิ่งแวดล้อม เพื่อจุดมุ่งหมายบางอย่าง หรือเป็นพฤติกรรมที่ทำให้มีผล (Effect) เกิดขึ้นเสมอ สามารถอธิบายได้ว่าพฤติกรรมของกลุ่มเกษตรกรบ้านห้วยยางขามที่ใช้ น้ำจากสระน้ำในไร่นาร่วมกัน เป็นพฤติกรรมที่เรียกอีกอย่างหนึ่งว่า Instrumental Behavior ซึ่งหมายถึง การกระทำที่เป็นเครื่องมือทำให้เกิดผลที่ตามมา นั่นคือกลุ่มเกษตรกรผู้มีสระน้ำในไร่นายอมให้เกษตรกรรายอื่นมาใช้ น้ำในสระ เพื่อหวังผลในการที่จะได้รับความร่วมมือในโอกาสต่อไป หากมีกิจกรรมต่าง ๆ เกิดขึ้นตามมาภายหลัง

- สภาพทางระบบนิเวศและสภาพทางกายภาพของหมู่บ้านร่องแมดที่มีผลต่อการรวมกลุ่ม

ระบบนิเวศของหมู่บ้านร่องแมด เป็นระบบนิเวศที่มีแหล่งน้ำที่เกิดขึ้นเองตามธรรมชาติ คือ ร่องแมด ซึ่งได้รับการสนับสนุนจากรัฐ ในการขุดลอกให้มีปริมาณการกักเก็บน้ำได้มากขึ้น สามารถนำน้ำไปใช้ในการเกษตรได้ตลอดปี แต่โดยสภาพทางกายภาพของหมู่บ้านร่องแมดที่เป็นที่ราบลุ่มกว้างใหญ่ ทำให้พื้นที่การเกษตรบางจุดอยู่ห่างจากแหล่งน้ำมาก จึงประสบปัญหาในการชักน้ำเข้าสู่แปลงการเกษตรที่อยู่ห่างไกลออกไป จากการศึกษาพบว่าการส่งต่อน้ำเข้าพื้นที่การเกษตรใน 3 ลักษณะ คือ

1. กรณีพื้นที่นาอยู่ต้นน้ำ ติดกับลำคลอง ลำเหมือง จะกั้นน้ำให้เข้าพื้นที่นาที่อยู่ต้นน้ำก่อน แล้วจึงจะเปิดคันนาระบายน้ำไปสู่พื้นที่นาข้างเคียงแปลงอื่นต่อ ๆ ไปกรณีนี้เกิดกับพื้นที่การเกษตรแปลงของ นายมูล แสงศรีจันทร์ นายละมัย จอมศรี และนายคำ ทิพนระ ที่เปิดคันนาปล่อยน้ำให้กับแปลงนาของนายประสิทธิ์ สมหาร และนายฤทธิ์ วงศ์ใหญ่ (ตามแผนภูมิที่ 3)
2. กรณีกั้นลำเหมือง ลำคลอง นำน้ำเข้าสระในไร่นา แล้วระบายน้ำออกจากสระ โดยการสูบน้ำไปสู่พื้นที่แปลงข้างเคียง กรณีนี้เกิดกับพื้นที่การเกษตรแปลงของ นายอนันต์ แสนไชย

สมาชิกกลุ่มฯ นายเนตร ใจกล้า สมาชิกกลุ่มฯ ที่สูบน้ำจากสระไปส่งแปลงจากสระ นายกัมพล สัมฤทธิ์ สมาชิกกลุ่มฯ ที่สูบน้ำจากสระไปส่งแปลงนาของ นายประสิทธิ์ สมหาร และผ่านไปสู่ที่นาของ นายฤทธิ์ วงศ์ใหญ่ โดยการเปิดคันนาและสูบน้ำจากสระ นายกัมพล สัมฤทธิ์ สมาชิกกลุ่มฯ ไปส่งแปลงนาของ นายแสวง ศรีวงศ์ (ตามแผนภูมิที่ 3)

3. กรณีสูบน้ำจาก ลำเหมือง ลำคลอง เข้าสู่พื้นที่นาแล้วเปิดคันนาระบายน้ำให้ไหลไปสู่พื้นที่แปลงถัดไป กรณีนี้เป็นกรณีลำเหมืองที่อยู่ต่ำกว่าพื้นที่การเกษตรต้องใช้เครื่องสูบน้ำของกลุ่มสระน้ำในไร่นาสูบน้ำเข้าแปลงนาแล้วเปิดคันนาระบายน้ำให้แปลงของ นายเดช ทานะราช ผ่านไปสู่ที่นาของ นายสิงห์ สมบูรณ์จันทร์ โดยการเปิดคันนา (ตามแผนภูมิที่ 3)

ในการนำน้ำจากร่องแมคเข้าสู่สระน้ำและพื้นที่การเกษตร เจ้าของแปลงนาจะต้องนัดหมายมารอรับน้ำและส่งน้ำกันอย่างพร้อมเพรียงกัน นอกจากนี้ยังต้องร่วมมือกันในการขุดลอกคูคลอง ลำเหมือง เพื่อให้น้ำไหลผ่านสะดวก

ปรากฏการณ์ดังกล่าวข้างต้นสามารถอธิบายได้ด้วยแนวคิดความสัมพันธ์ระหว่างกลุ่มผู้ใช้น้ำและงานชลประทานระดับไร่นาเป็นการพิจารณาถึงหน่วยงานทางสังคมที่เล็กที่สุดที่จะทำหน้าที่จัดการเรื่องน้ำในไร่นาของตนเอง ในระดับไร่นานั้นอาจจะมีระบบทางสังคมเกิดขึ้นได้หลายแบบเช่นเดียวกัน หากยกกรณีตัวอย่างของการชลประทานราษฎร์ในภาคเหนือมาพิจารณาจะทำให้เข้าใจมากยิ่งขึ้น

ในระดับไร่นานั้น การส่งน้ำเข้าถึงไร่นาตอนปลายสุด ในระบบเหมืองฝาย หรือชลประทานราษฎร์นั้นมีการจัดระบบ 3 แบบ ดังนี้

- ลำเหมืองน้อย หรือเหมืองซอยย่อย ซึ่งทำหน้าที่ส่งน้ำให้แก่หลาย ๆ ฝืนในบริเวณเล็ก ๆ ซึ่งทางกายภาพนั้นน่าอาจมีหลาย ๆ ฝืนต่อกันและในทางสังคมเรามองเห็นว่าเหล่าเหล่านั้นอาจมีเจ้าของ หรือเป็นของชาวนาหลายคน อาจเป็น 2-3 คน อาจเป็น 4-5 คน เป็นต้น การจัดส่งน้ำที่จะเข้าแปลงมาแต่ละฝืนร่วมกันของผู้เป็นเจ้าของนาหรือผู้ใช้น้ำเหล่านั้น ทำให้แต่ละคนจะได้รับน้ำที่เหมาะสมในเวลาที่ต้องการ และทำให้การปลูกพืชของแต่ละคนนั้นสำเร็จ พืชไม่ตาย ถึงแม้ไม่มีการจัดการรูปแบบองค์กรชัดเจน แต่ทุก ๆ แห่งเราจะเห็นความร่วมมือและข้อตกลงง่าย ๆ ในการส่งและบำรุงรักษาระบบชลประทานนั้นด้วยและบ่อยครั้ง เราพบว่าโครงสร้างทางสังคมของระดับนี้มักประกอบด้วยญาติพี่น้องหรือคนรู้จักใกล้ชิดกันมากที่มาอยู่ใกล้ๆ กันแล้วปัญหาความขัดแย้งจะไม่ค่อยเกิดขึ้น

- น้ำฮั่ว หรือระบบส่งน้ำต่อกันจากแปลงนาแปลงหนึ่งไปยังอีกแปลงนาหนึ่ง ระบบนี้มักต้องเป็นการจัดส่งน้ำในบริเวณที่มีพื้นที่สูงต่ำลาดเอียงมากที่จะทำให้ น้ำไหลต่อ ๆ กันไปได้ดี รวดเร็วตามที่ต้องการ การส่งต่อน้ำในแง่ทางสังคมนั้นเราอาจค้นพบว่าน้ำส่งต่อจากแปลงนาของ

นาย ก. ไปแปลงนาของ นาย ข. นาย ค. แล้วจึงถ่ายทิ้ง ในทางสังคมเราจึงมองเห็นกลุ่มคน 3 คน ที่ต้องดูแลตกลงกันให้ดีว่าน้ำจะเข้าไหม ไหลไปไหน เจาะคันนาตรงไหน และน้ำไหลรวดเร็วพอที่จะ ทำให้พืชเสียหายหรือไม่ จึงเป็นเรื่องของกลุ่มที่จะต้องประสานและร่วมจัดการกันเพื่อจัดน้ำในระดับ ไร่นา

- แบบที่ราบเป็นระบบเหมืองขอยน้อยผสมกับระบบน้ำฮั่ว ดังนั้นตามโครงสร้างทางเทคนิคก็จะซับซ้อนมากกว่าแบบต้น ซึ่งเมื่อเราสำรวจดูในระดับไร่นามา จะมองเห็นว่าบางบริเวณหรือบางผืนจะได้รับน้ำจาก 2 ทาง ทั้งสองระบบ ดังนั้นในแง่ทางสังคมก็จะซับซ้อนเพิ่มมากขึ้น แม้จะประกอบด้วยคนเพียงไม่กี่คน (อุไรวรรณ ดันกิมยง, 2520 : 14-15)

สรุปผลการศึกษา

นอกจากการศึกษาจะพบว่าการนำสระน้ำในไร่นา ซึ่งเป็นปัจจัยภายนอกที่รัฐนำเข้ามาสู่ชุมชน จะทำให้เกิดการเปลี่ยนแปลงในการเพิ่มกิจกรรมทางด้านการเกษตร ซึ่งเป็นวิถีชีวิตของคนในชุมชนแล้ว ยังพบว่าปัจจัยอื่น ๆ ซึ่งเป็นปัจจัยภายในท้องถิ่นเอง ที่ยึดโยงให้เกิดความร่วมมือกันของกลุ่มเกษตรกร และปัจจัยดังกล่าว มีความแตกต่างกันไปในระหว่างหมู่บ้านห้วยยางขามและหมู่บ้านร่องแมด ดังนี้.-

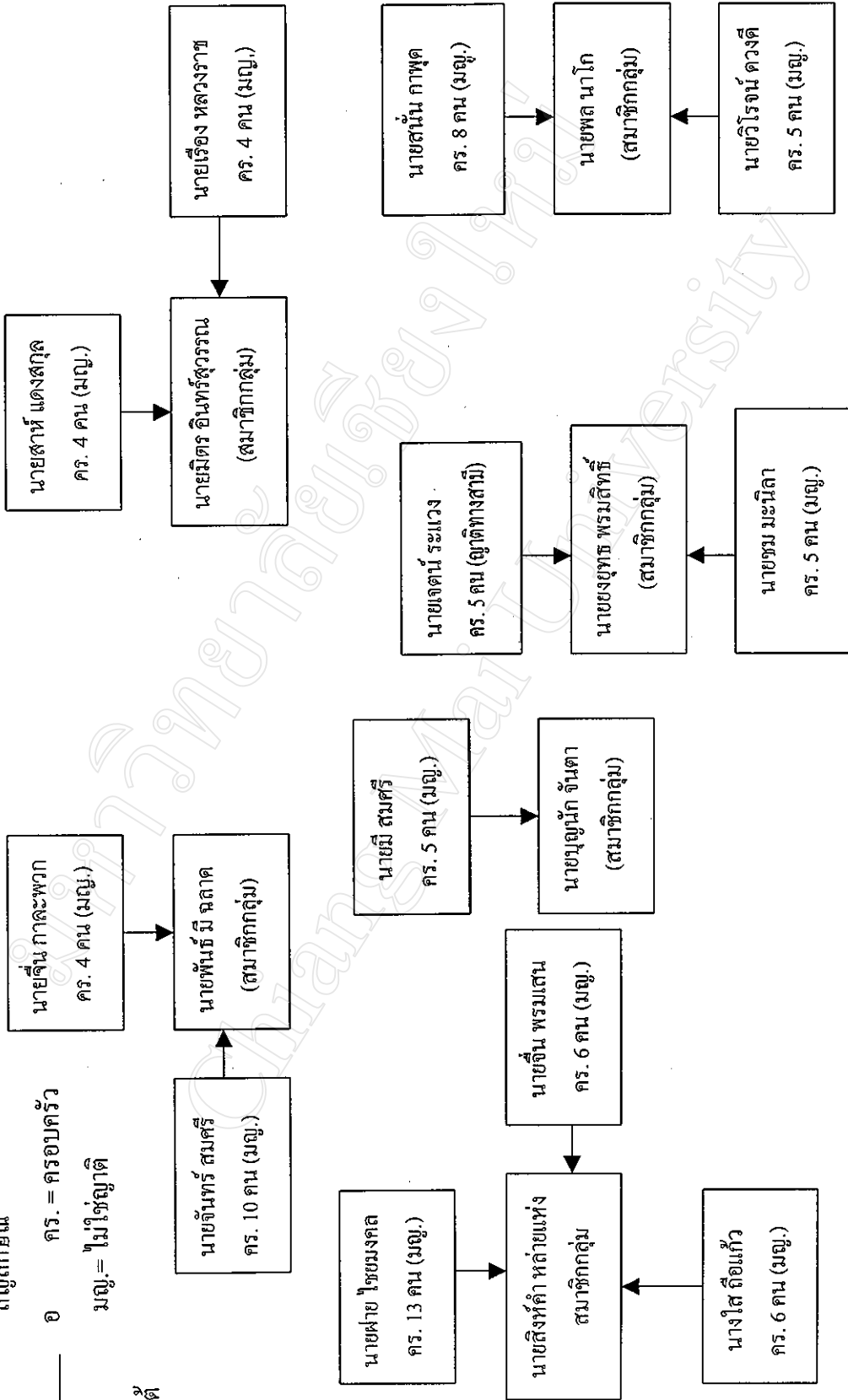
ตารางที่ 9 แสดงความแตกต่างของปัจจัยภายในของหมู่บ้านห้วยยางขามและหมู่บ้านร่องแมด

ประเด็น (Issue)	หมู่บ้านห้วยยางขาม	หมู่บ้านร่องแมด
ปัจจัยภายในท้องถิ่น	- ระบบนิเวศที่ไม่มีป่าต้นน้ำ, ขาดแหล่งน้ำ มีข้อจำกัดในเรื่องทรัพยากรน้ำ	- ระบบนิเวศมีร่องน้ำร่องแมดที่มีน้ำอุดมสมบูรณ์ตลอดปี - สภาพทางกายภาพเป็นที่ราบลุ่มขนาดใหญ่ แปลงนาบางจุดอยู่ห่างจากแหล่งน้ำ - มีปัญหาในการชักน้ำเข้านา

ประเด็น (Issue)	หมู่บ้านห้วยยางงาม	หมู่บ้านร่องแมค
ปัจจัยภายนอกท้องถิ่น	<ul style="list-style-type: none"> - สระเก็บน้ำในไร่นา ที่รัฐนำเข้ามาในชุมชน - ส่งผลให้เกิดความเปลี่ยนแปลงในการทำกิจกรรมทางเกษตรและความร่วมมือในการขยายสระน้ำให้แก่สมาชิกรายอื่น 	<ul style="list-style-type: none"> - สระเก็บน้ำในไร่นา ที่รัฐนำเข้ามาในชุมชน - ส่งผลให้เกิดความเปลี่ยนแปลงในการทำกิจกรรมทางเกษตรและความร่วมมือในการขยายสระน้ำให้แก่สมาชิกรายอื่น
เครือข่ายกลุ่มเกษตรกร	<ul style="list-style-type: none"> - แปลงนาโดยรอบพื้นที่ที่มีสระน้ำจำเป็นต้องพึ่งพาน้ำจากสระของสมาชิกกลุ่ม ๆ - ความร่วมมือของกลุ่มเกษตรกรเกิดขึ้นจากความกดดันทางระบบนิเวศที่ขาดแคลนน้ำ จึงทำให้กลุ่ม ๆ แบ่งปันน้ำจากสระ ให้กับเกษตรกรที่อยู่ข้างเคียง 	<ul style="list-style-type: none"> - แปลงนาที่อยู่ถัดไปจากพื้นที่ที่มีสระน้ำ ได้อาศัยสูบน้ำจากร่องแมคเก็บไว้ในสระของสมาชิกกลุ่ม ๆ แล้วสูบส่งต่อไปให้กับแปลงนาที่อยู่ถัดไป - ความร่วมมือของเกษตรกรจึงเกิดขึ้นจากสภาพทางกายภาพและสภาพทางสังคม

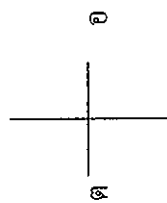
แผนภูมิการใช้น้ำจากสระน้ำในไร่ของเกษตรกรบ้านห้วยยางขาม อำเภออุ้มผาง จังหวัดพะเยา (แผนภูมิที่ 2/1)

สัญลักษณ์
 ค. = ครอบคลุม
 ม. = ไม่ใช่ญาติ
 ได้

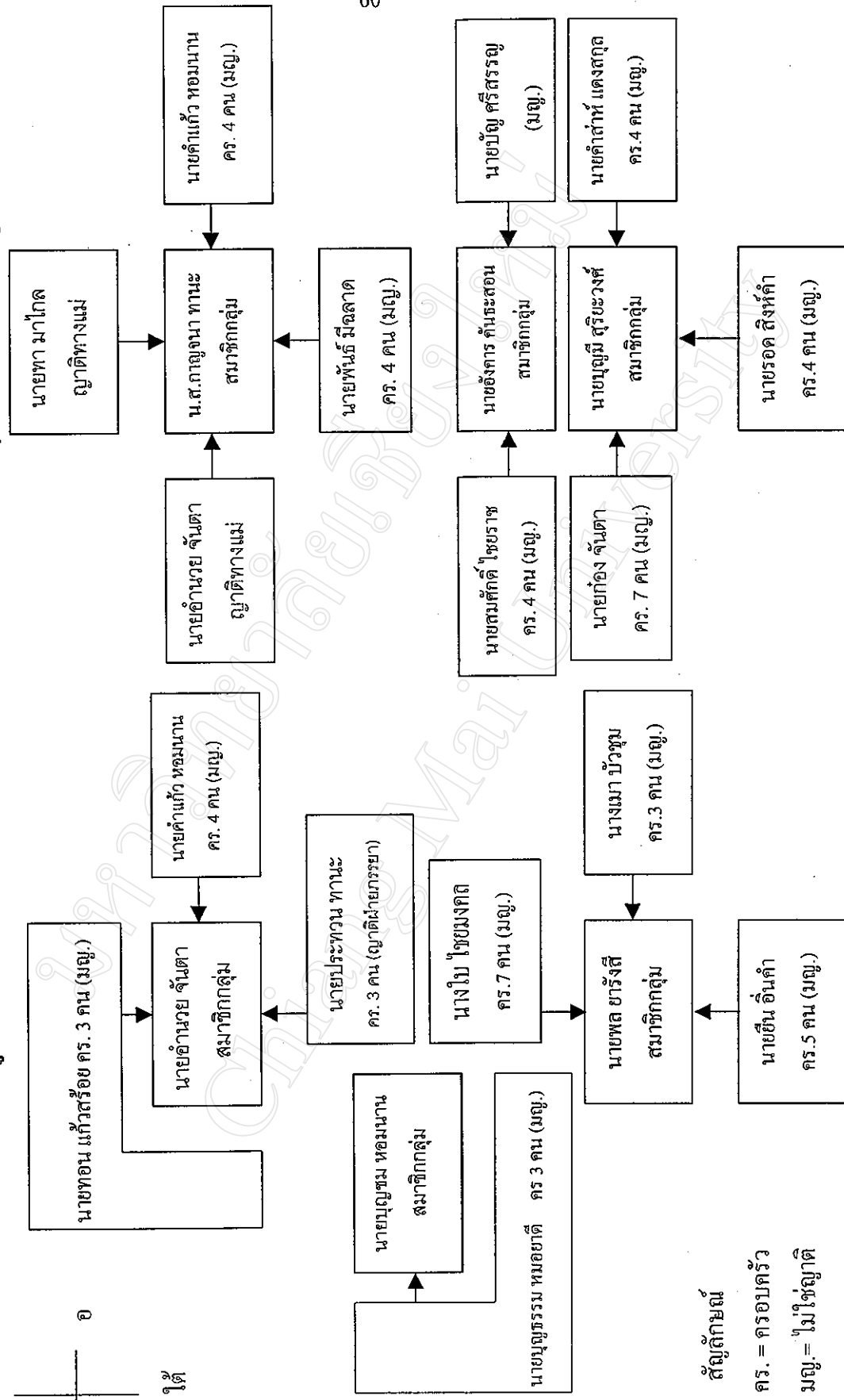


แผนภูมิการใช้น้ำจากสระน้ำในไร่มาของเกษตรกรบ้านห้วยยางงาม อำเภออุ้มผาง จังหวัดพะเยา (แผนภูมิที่ 2/2)

น



ใต้



สัญลักษณ์

คร. = ครอบครัว

มญ. = ไม่ใช้ญาติ

แผนภูมิการใช้ข้าราชการอรรถและสรรณำในไรนาของเกษกรกรบ้านรื่องแมด อำเภอจุน จังหวัดพะเยา (แผนภูมิที่ 3)

รื่องนำ	คลองใต้เก		
รื่องแมด			
(2) นายเนตร ใจกล้า สมาชิกกลุ่ม ๑	(2) นายกัมพล สมฤทธิ์ สมาชิกกลุ่ม	(2) นายแสวง ศรีวงศ์	
(3) นายประสาท อ่อนแพง (ญาติทางภรรยา นายอนันต์)	(2) นายเดช ทานะราช	(2) นายสิงห์ สมบูรณ์จันทร์	
(2) นายอนันต์ แสนไชย สมาชิกกลุ่ม ๑	(2) นายประสิทธิ์ สมหาร (ญาติทางภรรยา นายอนันต์)	(2) นายดุทธิ วงศ์ใหญ่	
(1) นายมูล แสงศรีจันทร์	(1) นายดะมัย จอมศรี	(1) นายคำ ทิพนะ	
ลำเหมือง			

การนำผลการศึกษาไปใช้ประโยชน์

ผลการศึกษาเปรียบเทียบปัจจัยที่แตกต่างกัน แต่ก่อให้เกิดความร่วมมือในหมู่บ้าน ห้วยยางงามและหมู่บ้านร่องแมดไปในทิศทางเดียวกัน สามารถนำผลการศึกษาไปปรับใช้ในการวิเคราะห์สภาพโดยรวมของหมู่บ้านก่อนการพัฒนา ทั้งทางด้านระบบนิเวศ สภาพทางกายภาพ สภาพทางสังคมและวัฒนธรรม เพื่อวิเคราะห์ศักยภาพของชุมชนซึ่งจะเป็นการนำไปสู่การรวมกลุ่ม เพื่อการพัฒนาชุมชนให้บรรลุเป้าหมายได้อย่างมีประสิทธิภาพและเกิดการพัฒนาอย่างยั่งยืน โดยมีคนเป็นศูนย์กลางในการพัฒนาต่อไป

ข้อเสนอแนะ

จากการศึกษาข้างต้น จะเห็นได้ว่าการก่อรูปกลุ่มความร่วมมือในชุมชน เป็นความพยายามในการแก้ไขปัญหาในเรื่องการทำมาหากินของเกษตรกร ซึ่งเกี่ยวข้องกับปัจจัยการผลิตคือ “น้ำ” เป็นเบื้องต้น จนกระทั่งการทำการกิจกรรมการเกษตร ได้เกิดกระบวนการการจัดการทรัพยากรน้ำในระดับครัวเรือนและระดับชุมชนขึ้น ซึ่งกระบวนการดังกล่าวได้เกี่ยวข้องกับสถาบันครอบครัว ศาสนา วัฒนธรรม ประเพณี ความสัมพันธ์ทางเครือญาติ ตลอดจนเกี่ยวข้องกับระบบนิเวศ และสภาพทางกายภาพซึ่งส่งผลต่อการยึดโยงความเป็นกลุ่มความร่วมมือได้ทั้งสิ้น ผู้ศึกษามีความเห็นว่า รัฐต้องปรับเปลี่ยนวิธีคิดวิธีแก้ปัญหาความยากจนของประชาชนโดยการ “ให้” ผ่านโครงการต่าง ๆ ซึ่งเป็นการยึดยึดความช่วยเหลือในทุกเรื่องเช่นที่ผ่านมาในอดีต ซึ่งส่งผลเสียแก่ประชาชน มากกว่าจะส่งผลดีแก่ประชาชน นอกจากจะเป็นแก้ปัญหาที่ปลายเหตุแล้วยังสร้างผลเสียใน 2 ประการ คือ

1. ในด้านประชาชน จะไม่รู้จักคิดเอง ทำเอง รู้จักแต่จะรอความช่วยเหลือจากรัฐเท่านั้น ตัวอย่างเช่น โครงการส่งเสริมสระน้ำในไร่นาที่หน่วยงานต่าง ๆ ของรัฐลงไปสนับสนุน โดยให้เปล่า จะทำให้กระบวนการร่วมมือกันเพื่อขยายสระของเกษตรกรจะค่อย ๆ สลายตัวไป เนื่องจากไม่ต้องรอให้สมาชิกกลุ่มสมทบเงินก็จะมีหน่วยงานอื่น ๆ คอยช่วยเหลือแบบให้เปล่า

2. ในด้านเจ้าหน้าที่ของรัฐ ก็จะไม่รู้จักการวิเคราะห์สภาพปัญหาของแต่ละพื้นที่ที่มีศักยภาพในการพัฒนาแตกต่างกันออกไป แต่จะนั่งคิดโครงการภายในกรอบงบประมาณที่รัฐจัดสรรให้เท่านั้น ซึ่งจะสร้างนิสัยในการพัฒนาโดยการบริหารงบประมาณให้หมดและมีผลงานเท่านั้น โดยไม่ได้วิเคราะห์ถึงสาเหตุที่แท้จริง จึงเป็นการแก้ปัญหาที่ปลายเหตุ และเป็นการทำลายทรัพยากรบุคคลของรัฐไปอย่างน่าเสียดาย

ดังนั้น รัฐจึงควรปรับเปลี่ยนวิธีการเข้าไปช่วยเหลือองค์กรประชาชนในการพัฒนาตนเอง และพัฒนาชุมชน ดังนี้.-

1. รัฐต้องตระหนักว่าการพัฒนาไม่ใช่การไปสอนให้ชาวบ้านทำตามที่รัฐคิด แต่เป็นกระบวนการเรียนรู้ของชาวบ้าน ซึ่งได้แก่ การวิเคราะห์ปัญหา วินิจฉัยปัญหา วิเคราะห์ทางเลือก และตัดสินใจเลือกทางเลือกที่ถูกต้อง
2. รัฐต้องตระหนักว่าการประชุมของชาวบ้านเป็นจุดเริ่มต้นของการมีองค์กร และต้องเป็นการประชุมที่สม่ำเสมอติดต่อกันเป็นระยะเวลาพอสมควร ซึ่งจำเป็นที่เจ้าหน้าที่ของรัฐควรทำหน้าที่เป็นตัวกระตุ้นให้เกิดการประชุมกันบ่อย ๆ แม้จะใช้เวลานานก็ตาม แต่เป็นสิ่งที่ต้องทำ
3. รัฐต้องตระหนักว่ากระบวนการทำงานร่วมกันของชาวบ้านเท่านั้นที่จะทำให้เกิดการจัดการของชุมชน ไม่ใช่ทำตามโครงการของรัฐ เจ้าหน้าที่ของรัฐจึงมีหน้าที่ในการกระตุ้นให้ชาวบ้านทำงานร่วมกันเป็นกลุ่ม ไม่ใช่เป็นเพียงผู้นำโครงการของรัฐลงไปสู่ประชาชนเท่านั้น
4. รัฐต้องส่งเสริมให้องค์กรประชาชนเป็นผู้จัดการชุมชนเอง และเป็นผู้จัดการทรัพยากรเอง โดยการมอบอำนาจคืนแก่ท้องถิ่น เช่น อำนาจในการจัดการป่าชุมชน เป็นต้น
5. เจ้าหน้าที่ของรัฐที่ทำหน้าที่เป็นนักพัฒนา ไม่ใช่เป็นผู้สอนชาวบ้านและไม่ใช่ผู้นำในการพัฒนา แต่เป็นตัวกระตุ้น และร่วมในกระบวนการเรียนรู้ของชาวบ้านเท่านั้น
6. รัฐต้องปรับเปลี่ยนวิธีการทำงาน วิธีการงบประมาณ และวิธีประเมินผล ผ่านโครงการต่าง ๆ ที่เป็นการเพิ่มผลผลิตมวลรวมของประชาชาติ มาเป็นการส่งเสริมและสนับสนุนการพัฒนาองค์กรของประชาชนแทน โดยวิเคราะห์จากศักยภาพของชุมชนผ่านระบบนิเวศ, สภาพทางกายภาพ และสภาพทางสังคม
7. รัฐต้องปรับเปลี่ยนทัศนคติ และโลกทัศน์ และปลูกจิตสำนึกของเจ้าหน้าที่รัฐในการพัฒนาเสียใหม่ เพื่อล้างภาพพจน์ของความเป็นเจ้าคนนายคน เป็นผู้มีบุญคุณที่มีอำนาจในการเลือกให้โครงการของรัฐแก่พื้นที่ใดก็ได้ มาเป็นผู้รับใช้สนองตอบความต้องการของประชาชนในส่วนที่เกินขีดความสามารถของประชาชนในด้านต่าง ๆ