

บทที่ 1

บทนำ

1.1 ความเป็นมา และความสำคัญของปัญหา

มนุษย์และธรรมชาติได้มีความสัมพันธ์ซึ่งกันและกันมาเนิ่นนาน ลึกซึ้งและซับซ้อน ความสัมพันธ์ที่เกิดขึ้นได้มีการเปลี่ยนแปลงตลอดมา โดยในเริ่มแรกที่มีมนุษย์เกิดขึ้นบนพื้นโลก ความสัมพันธ์ระหว่างมนุษย์กับธรรมชาติจะเป็นไปในลักษณะมนุษย์ถูกควบคุมโดยธรรมชาติ ในเวลาต่อมาความสัมพันธ์ระหว่างมนุษย์กับธรรมชาติจะเป็นไปในลักษณะมนุษย์จะค่อยๆ ปรับตัวให้เข้ากับธรรมชาติ ซึ่งเมื่อมนุษย์ได้ปรับตัวให้เข้ากับธรรมชาติแล้ว ก็เป็นช่วงที่มนุษย์เริ่มจะเอาชนะธรรมชาติโดยการสร้างสิ่งประดิษฐ์ต่างๆ จนมาถึงปัจจุบันธรรมชาติเริ่มกลับมาทำร้ายมนุษย์ โดยเกิดจากการที่มนุษย์ได้นำทรัพยากรธรรมชาติต่างๆ มาใช้ประโยชน์จำนวนมากจนเกินขอบเขตความสามารถในการรองรับ(Carrying Capacity) ได้ของทรัพยากรธรรมชาติ อันทำให้ทรัพยากรธรรมชาติเกิดความเสื่อมโทรมและร่อยหรอ เกิดภาวะขาดความสมดุลและเกิดผลกระทบขึ้นในระบบนิเวศ เกิดการสูญเสียความหลากหลายทางชีวภาพ ทรัพยากรป่าไม้ถูกทำลาย ทรัพยากรดินขาดความสมบูรณ์ ทรัพยากรน้ำเกิดการขาดแคลนทั้งด้านปริมาณและคุณภาพ เกิดมลภาวะทางสิ่งแวดล้อม เกิดการเปลี่ยนแปลงสภาพอากาศของโลกและเกิดการขาดแคลนอาหาร (มนัส สุวรรณ, 2539)

ทรัพยากรป่าไม้ เป็นทรัพยากรธรรมชาติที่มีความสำคัญอย่างยิ่งของประเทศไทย ป่าไม้ให้คุณประโยชน์แก่ประชาชนทั้งประโยชน์ทางตรงและประโยชน์ทางอ้อม ประโยชน์ทางตรงที่ประชาชนได้รับก็คือ เนื้อไม้และผลผลิตต่างๆ จากป่าไม้ ส่วนประโยชน์ทางอ้อมของป่าไม้จะมีผลต่อสภาพแวดล้อมและระบบนิเวศ คือ ป่าไม้ช่วยให้มีฝนตกตามฤดูกาล ป่าไม้ช่วยป้องกันการพังทลายของหน้าดิน ป่าไม้ช่วยควบคุมอากาศไม่ให้ร้อนหรือเย็นจัดเกินไป ป่าไม้ช่วยลดความรุนแรงของน้ำที่ไหลบ่าหน้าดินและลดความรุนแรงจากน้ำท่วม ป่าไม้ให้ความชุ่มชื้นแก่ผิวดินเปรียบเสมือนฟองน้ำธรรมชาติ ป่าไม้เป็นแหล่งสะสมปุ๋ยธรรมชาติ ป่าไม้ทำให้เกิดความหลากหลายทางชีวภาพ และป่าไม้ยังเป็นที่อยู่อาศัยของสัตว์ป่ารวมทั้งเป็นที่พักผ่อนหย่อนใจของประชาชน นักวิชาการป่าไม้และนักอนุรักษ์ได้ให้ความสำคัญแก่ประโยชน์ทางอ้อมของป่าไม้มากที่สุดอย่างหนึ่ง และอาจมีมากกว่าประโยชน์ทางตรงของป่าไม้เสียอีก (นิวัตติ เรื่องพานิช, 2537)

การจัดการทรัพยากรป่าไม้ ในอดีตการจัดการทรัพยากรป่าไม้และการใช้ประโยชน์จากทรัพยากรป่าไม้ จะจัดการและดูแลโดยชุมชนในแต่ละท้องถิ่น ตามจารีตประเพณีและความเชื่อ

โดยรัฐจะเข้าไปเกี่ยวข้องกับเฉพาะเรื่องสำคัญ 3 ประการ คือ (1) การเก็บภาษี (2) การตัดสินใจซื้อขายพิพาทและ (3) การเวนคืนที่ดิน จากการแผ่อิทธิพลของประเทศทางตะวันตกเข้ามาสู่ประเทศแถบเอเชีย ได้เกิดลัทธิการค้าอาณานิคมขึ้น เพื่อที่ความต้องการใช้เป็นแหล่งวัตถุดิบและเป็นตลาดการค้าจากประเทศล้าหลัง ประเทศไทยถึงแม้จะรอดพ้นจากการเป็นอาณานิคมจากประเทศมหาอำนาจ แต่การบริหารจัดการทรัพยากรธรรมชาติก็ไม่ได้เป็นอิสระ โดยเฉพาะเรื่องการทำไม้ โดยกลุ่มบริษัททำไม้ของอังกฤษ ได้ผลักดันให้รัฐบาลประเทศอังกฤษเคลื่อนไหว ให้มีมาตรการเพื่อคุ้มครองสิทธิ และผลประโยชน์ จึงได้เกิดสนธิสัญญาบาวริง เพื่อเปิดประตูการค้าและความสัมพันธ์อย่างกว้างขวางกับต่างประเทศ ทำให้ประเทศไทยต้องมีการปรับปรุงการบริหารและการปกครองของประเทศ จึงได้จัดตั้ง กรมป่าไม้ขึ้น เมื่อวันที่ 18 กันยายน พ.ศ. 2439 (หนังสือ 100 ปี กรมป่าไม้ , 2539) โดยรัฐเป็นผู้ดำเนินการในการจัดการและอนุรักษ์ทรัพยากรป่าไม้ ซึ่งมีทั้งประสบผลสำเร็จและล้มเหลวจากการที่ประเทศไทย เคยมีพื้นที่ป่าไม้ ประมาณ 224.5 ล้านไร่ หรือ 70% ของพื้นที่ประเทศ ในปี พ.ศ. 2453 จนปัจจุบันพื้นที่ป่าไม้ของประเทศเหลืออยู่เพียง 82,178,161 ล้านไร่หรือ 25.62% ของพื้นที่ประเทศ ในปี พ.ศ. 2538 (สำนักวิชาการป่าไม้ กรมป่าไม้ , 2539)

จากแผนพัฒนาเศรษฐกิจและสังคมแห่งชาติ ฉบับที่ 7 (พ.ศ.2535-2539) ได้กำหนดให้มีพื้นที่ป่าไม้ร้อยละ 40 ของพื้นที่ประเทศ โดยแบ่งเป็นพื้นที่ป่าเศรษฐกิจร้อยละ 15 และพื้นที่ป่าอนุรักษ์ร้อยละ 25 ทำให้เกิดปัญหาในการแย่งชิงทรัพยากรป่าไม้ระหว่างรัฐกับชุมชน ชุมชนกับชุมชนขึ้น ประชาชนกับประชาชน และรัฐยังไม่สามารถแก้ไขปัญหาที่เกิดขึ้นได้ จนมาถึงแผนพัฒนาเศรษฐกิจและสังคมแห่งชาติ ฉบับที่ 8 (พ.ศ. 2540-2544) ได้กำหนดให้มีการฟื้นฟูบูรณะ พื้นที่ป่าไม้เพื่อการอนุรักษ์ให้ได้ร้อยละ 25 ของพื้นที่ประเทศ โดยใช้การร่วมมือกันของหลายฝ่าย และให้ประชาชนและชุมชนมีส่วนร่วมในการจัดการทรัพยากรธรรมชาติท้องถิ่น(สำนักงานคณะกรรมการพัฒนาการเศรษฐกิจและสังคมแห่งชาติ, 2539)

จากแผนพัฒนาเศรษฐกิจและสังคมแห่งชาติ ฉบับที่ 8 พื้นที่ต้นน้ำลำธาร ซึ่งเป็นพื้นที่อนุรักษ์จึงต้องมีการดูแล ฟื้นฟู ให้มีสภาพป่าไม้สมบูรณ์ พื้นที่ลุ่มน้ำ ปิง วัง ยม และน่าน มีพื้นที่รวมกันประมาณ 66.5 ล้านไร่ ซึ่งตามหลักวิชาการป่าไม้แล้ว ควรจะมีพื้นที่ต้นน้ำลำธารที่มีสภาพป่าอุดมสมบูรณ์ ประมาณ 18.62 ล้านไร่ แต่กรมป่าไม้ได้สำรวจพื้นที่ต้นน้ำลำธาร ในปี พ.ศ. 2536 พบว่า ในพื้นที่ต้นน้ำลำธารมีพื้นที่ป่าลดลง เหลือเพียง 12.5 ล้านไร่ หรือร้อยละ 18 ของพื้นที่ลุ่มน้ำทั้งหมด (สำนักงานปลัดสำนักนายกรัฐมนตรี,2536) ซึ่งไม่เพียงพอต่อการเอื้ออำนวยน้ำให้แก่พื้นที่ตอนล่างของกลุ่มน้ำ อันจะทำให้เกิดผลกระทบต่อเนื่องถึงการเปลี่ยนแปลงของสิ่งแวดล้อมทางธรรมชาติ สังคม เศรษฐกิจ ทั้งทางตรงและทางอ้อม

พื้นที่ลุ่มน้ำแม่คำปอง อำเภอร่องกวาง จังหวัดแพร่ อยู่ในเขตป่าสงวนแห่งชาติ ป่าแม่ตึก แม่ถาง และแม่คำปอง มีพื้นที่ประมาณ 98 ตารางกิโลเมตรหรือ 61,250 ไร่ ในพื้นที่มีชาวบ้านตั้งรกรากเป็นที่อยู่อาศัย 8 หมู่บ้าน 2 ตำบล ได้แก่ (1) หมู่บ้านห้วยเหียด ตำบลไผ่โทน อำเภอร่องกวาง จังหวัดแพร่ (2) หมู่บ้านบุญแจ่ม (3) หมู่บ้านหางนา (4) หมู่บ้านห้วยขี้ม (5) หมู่บ้านไผ่ฮ้อย (6) หมู่บ้านห้วยทรายขาว (7) หมู่บ้านน้ำเลาเหนือ และ(8) หมู่บ้านน้ำเลาใต้ ตำบลน้ำเลา อำเภอร่องกวาง จังหวัดแพร่ ประชาชนที่อาศัยในพื้นที่ลุ่มน้ำเป็นชนพื้นเมือง อาชีพส่วนมากทำการเกษตรกรรม แต่เนื่องจากในพื้นที่ลุ่มน้ำแม่คำปองมีพื้นที่ราบลุ่มที่เหมาะสมต่อการเกษตรกรรมเพียงเล็กน้อย ซึ่งไม่เพียงพอต่อการทำการเกษตรของประชาชนที่อาศัยอยู่ในพื้นที่ลุ่มน้ำ จึงมีประชาชนบางส่วนได้มีการบุกรุกพื้นที่ป่าไม้และพื้นที่ต้นน้ำจนเกิดความเสียหายต่อทรัพยากรป่าไม้ ดิน น้ำ และระบบนิเวศน์ กรมป่าไม้จึงได้มีการดำเนินโครงการปกป้องป่าไม้เมืองไทยเพื่อเร่งรัดฟื้นฟูต้นน้ำลำธาร(รพต.)ขึ้น ตั้งแต่ปี พ.ศ. 2535-2539 ใ้ยุทธวิธี คนกับป่าอยู่ร่วมกัน โดยอยู่ภายใต้การดำเนินงานร่วมของสำนักนายกรัฐมนตรี กองทัพบก กระทรวงเกษตรและสหกรณ์โดยกรมป่าไม้ กระทรวงมหาดไทย และองค์การพัฒนาเอกชน โดยมีวัตถุประสงค์หลัก 3 ประการ คือ

1. เพื่อเป็นการเร่งรัดในการป้องกันและแก้ไขปัญหาพื้นที่ต้นน้ำลำธาร โดยส่งเสริมให้มีการประสานความร่วมมือระหว่างภาครัฐกับภาคเอกชน
2. เพื่อให้ประชาชนมีส่วนร่วมในการใช้ที่ดิน ป่าไม้ และฟื้นฟูสภาพป่าไม้มีความสมบูรณ์ตลอดไป
3. เพื่อเป็นการรณรงค์สร้างจิตสำนึกของประชาชนให้เห็นความสำคัญของพื้นที่ต้นน้ำลำธาร และมีส่วนร่วมในการแก้ไขปัญหา

มีแผนปฏิบัติการ 6 แผน คือ (1) แผนการสำรวจ/วิเคราะห์/วางแผน (2) แผนงานการใช้ประโยชน์ที่ดิน (3) แผนงานป้องกันรักษาป่า (4) แผนงานฟื้นฟูสภาพต้นน้ำ (5) แผนงานประชาสัมพันธ์และสร้างจิตสำนึกและ(6) แผนงานด้านติดตามประเมินผล (สำนักงานปลัดสำนักนายกรัฐมนตรี,2536) โดยเมื่อเริ่มแรกของการดำเนินการในลุ่มน้ำแม่คำปอง ได้ดำเนินการใน 2 หมู่บ้านที่มีความสำคัญต่อการรักษาและจัดการพื้นที่ต้นน้ำ คือ หมู่บ้านบุญแจ่ม ตำบลน้ำเลา และ หมู่บ้านห้วยเหียด ตำบลไผ่ฮ้อย อำเภอร่องกวาง เนื่องจากเป็นหมู่บ้านที่มีอาณาเขตอยู่ใกล้ชิดกับพื้นที่ป่าไม้ ชาวบ้านทั้ง 2 หมู่บ้านมีการใช้ประโยชน์จากพื้นที่ป่าไม้อย่างมาก ปัจจุบันการดำเนินการตามโครงการ รพต. ได้เสร็จสิ้นแล้วตั้งแต่ปี 2539 โดยมีหมู่บ้านที่เข้าร่วมโครงการ รพต.ทั้งสิ้น จำนวน 4 หมู่บ้าน คือ (1) หมู่บ้านห้วยเหียด ตำบลไผ่โทน อำเภอร่องกวาง จังหวัดแพร่ (2) หมู่บ้านบุญแจ่ม (3) หมู่บ้านห้วยขี้ม และ(4)หมู่บ้านหางนา ตำบลน้ำเลา อำเภอร่องกวาง จังหวัดแพร่

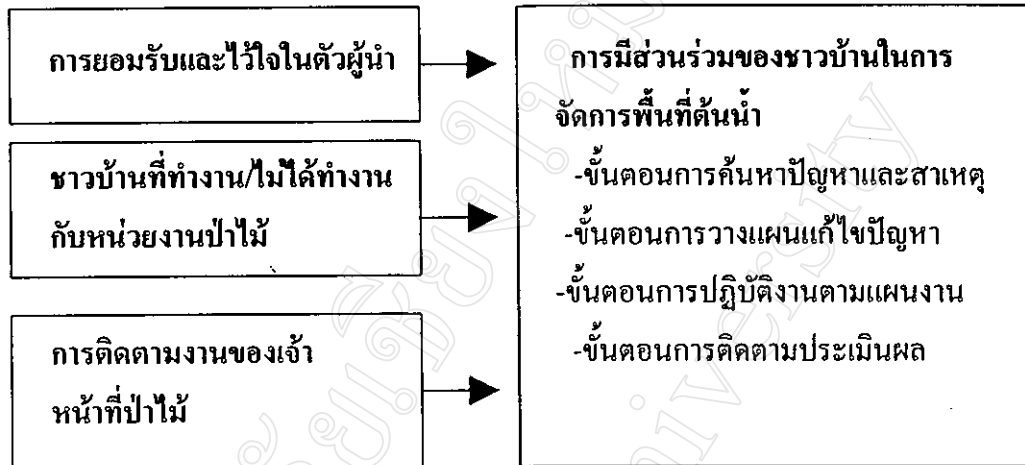
จากการดำเนินโครงการปกป้องป่าไม้เมืองไทย เพื่อเร่งรัดฟื้นฟูต้นน้ำลำธาร(รพด.) ผู้วิจัยสนใจศึกษาว่า การมีส่วนร่วมในการจัดการพื้นที่ต้นน้ำของชาวบ้านในหมู่บ้านบุญแจ่มและหมู่บ้านห้วยเหี้ยก ซึ่งเป็นหมู่บ้านที่มีการดำเนินการโครงการ รพด.ตั้งแต่เริ่ม ดำเนินการในปี พ.ศ.2535 เป็นอย่างไร ทำไมชาวบ้านใน 2 หมู่บ้านที่ดำเนินโครงการ รพด. เหมือนกันจึงมีส่วนร่วมในด้านการจัดการพื้นที่ต้นน้ำแตกต่างกัน ไม่เท่ากัน การมีผู้นำชุมชนที่แตกต่างกันจะส่งผลให้ชาวบ้านมีส่วนร่วมในการจัดการพื้นที่ต้นน้ำแตกต่างกันหรือไม่ ชาวบ้านที่ทำงาน/ไม่ได้ทำงานกับหน่วยงานป่าไม้จะทำไมมีส่วนร่วมในการจัดการพื้นที่ต้นน้ำแตกต่างกันหรือไม่ และผู้วิจัยยังต้องการทราบว่าปัจจัยด้านการติดตามงานของเจ้าหน้าที่ป่าไม้ทำให้ชาวบ้านมีส่วนร่วมในการจัดการพื้นที่ต้นน้ำแตกต่างกันหรือไม่ ทั้งนี้เพื่อเป็นแนวทางในการปฏิบัติงานและจัดทำโครงการที่ดีและประสบผลสำเร็จในการฟื้นฟูและจัดการพื้นที่ต้นน้ำ และนำไปเป็นรูปแบบในการจัดการพื้นที่ต้นน้ำในกลุ่มน้ำอื่นๆต่อไป อันเกิดจากความร่วมมือระหว่างรัฐและประชาชน โดยการมีส่วนร่วมในการจัดการพื้นที่ต้นน้ำ อันเป็นแนวทางในการพัฒนาให้ คนกับป่าอยู่ร่วมกันได้อย่างยั่งยืน

1.2 วัตถุประสงค์ของการศึกษา

จากประเด็นปัญหาการวิจัยที่มีการนำเสนอข้างต้น ผู้ศึกษาได้กำหนดวัตถุประสงค์ของการศึกษาดังนี้

- 1.2.1 เพื่อศึกษาการมีส่วนร่วมในการจัดการพื้นที่ต้นน้ำของชาวบ้านที่อาศัยอยู่ในหมู่บ้านที่มีการดำเนิน โครงการ รพด.
- 1.2.2 เพื่อศึกษาปัจจัยทางด้าน ผู้นำชุมชน การทำงานในหน่วยงานป่าไม้ และปัจจัยด้านการทำงานของเจ้าหน้าที่ ที่มีผลต่อการมีส่วนร่วมของชาวบ้าน

1.3 กรอบแนวความคิดในการศึกษา



1.4 ตัวแปรและสมมติฐานในการศึกษา

ในการศึกษาวิจัยเรื่องการมีส่วนร่วมของชาวบ้านในการจัดการพื้นที่ต้นน้ำในพื้นที่ลุ่มน้ำแม่คำปอง จังหวัดแพร่ ได้กำหนดตัวแปรและสมมติฐานในการวิจัย ดังนี้

1.4.1 ตัวแปรอิสระ ได้แก่

- การยอมรับและไว้วางใจผู้นำ
- การทำงานกับหน่วยงานป่าไม้
- ความสม่ำเสมอในการติดตามงานของเจ้าหน้าที่ป่าไม้

1.4.2 ตัวแปรตาม ได้แก่

- การมีส่วนร่วมของชาวบ้านในการจัดการพื้นที่ต้นน้ำ ใน 4 ขั้นตอน คือ
 - ขั้นตอนการค้นหาปัญหาและสาเหตุ
 - ขั้นตอนการวางแผนแก้ไขปัญหา
 - ขั้นตอนการปฏิบัติงานตามแผนงาน
 - ขั้นตอนการติดตามประเมินผล

1.4.3 สมมุติฐานในการศึกษาวิจัย คือ

1. ชาวบ้านที่ยอมรับและไว้วางใจในตัวผู้นำต่างกัน มีส่วนร่วมในการจัดการพื้นที่ดินน้ำแตกต่างกัน
2. ชาวบ้านที่ทำงานกับหน่วยงานป่าไม้ มีส่วนร่วมในการจัดการพื้นที่ดินน้ำ มากกว่ากลุ่มอื่น
3. ชาวบ้านที่ได้รับการติดตามจากเจ้าหน้าที่ป่าไม้แตกต่างกัน มีส่วนร่วมในการจัดการพื้นที่ดินน้ำ แตกต่างกัน

1.5 ขอบเขตของการศึกษา

การศึกษานี้ เป็นการศึกษาเชิงปริมาณ(Quantitative Approach) ผสานกับการศึกษาเชิงคุณภาพ(Qualitative Study) เพื่อศึกษาการมีส่วนร่วมของชาวบ้านในการจัดการพื้นที่ดินน้ำในพื้นที่ลุ่มน้ำแม่คำปองและปัจจัยที่มีผลต่อการมีส่วนร่วมของชาวบ้านด้านผู้นำชุมชน การทำงานกับหน่วยงานป่าไม้ และการติดตามงานของเจ้าหน้าที่ป่าไม้ โดยมีขอบเขตในการศึกษา ดังนี้

1.5.1 การดำเนิน โครงการ รพด.

- การดำเนินการตามแผนงาน
- เจ้าหน้าที่ประสานงานโครงการ
- ความสนใจของชาวบ้านต่อโครงการ
- ความสม่ำเสมอในการปฏิบัติงานของเจ้าหน้าที่
- การประชาสัมพันธ์
- ผลประโยชน์ที่เกิดจากโครงการ

1.5.2 การมีส่วนร่วมของชาวบ้าน

- เหตุผลของการมีส่วนร่วม
 - จากความเกรงใจ
 - จากการโดนบังคับ
 - จากการได้สิ่งจูงใจเฉพาะหน้า
 - จากการเข้าใจถึงวัตถุประสงค์ของการเข้าร่วมคือ

-จากการอยากเข้าร่วมเพราะเห็นว่าจะเกิดประโยชน์ระยะยาวแก่
ตนและ ชุมชน

-ขั้นตอนในการมีส่วนร่วม

-ขั้นตอนการค้นหาปัญหา สาเหตุของปัญหา

-ขั้นตอนการวางแผนแก้ไขปัญหา

-ขั้นตอนการปฏิบัติงานตามแผน

-ขั้นตอนการติดตามประเมินผลงาน

1.5.3 ปัจจัยที่มีผลต่อการเข้าร่วมของชาวบ้านได้แก่

-การยอมรับและไว้วางใจในตัวผู้นำชุมชน

-การที่ชาวบ้านได้ทำงาน/ไม่ได้ทำงานกับหน่วยงานป่าไม้

-ความสม่ำเสมอในการติดตามงานของเจ้าหน้าที่ป่าไม้

1.6 ขอบเขตพื้นที่ในการศึกษา

ในการศึกษาวิจัยการมีส่วนร่วมของชาวบ้านในการจัดการพื้นที่ต้นน้ำในพื้นที่ลุ่มน้ำแม่คำ
ปอง จังหวัดแพร่ พื้นที่ที่ทำการศึกษาได้แก่ ชาวบ้านที่อาศัยอยู่ในหมู่บ้านที่ได้ดำเนินโครงการ รพค.
ในพื้นที่ลุ่มน้ำแม่คำปอง จังหวัดแพร่ (แผนที่ 1.1) ตั้งแต่เริ่มโครงการฯ ได้แก่

1.6.1 หมู่บ้านบุญแจ่ม

ลักษณะที่ตั้ง หมู่บ้านบุญแจ่ม หมู่ที่ 1 ตำบลน้ำเลา อำเภอร้องกวาง จังหวัดแพร่ ตั้งอยู่ที่
พิกัด 409198 ระวังแผนที่ 5045 - I ในพื้นที่ลุ่มน้ำชั้นที่ 3 ที่ระดับความสูง 194 เมตรจากระดับ
น้ำทะเลปานกลาง (แผนที่ 1.2) หมู่บ้านบุญแจ่มมีแม่น้ำแม่คำปองไหลผ่านกลางหมู่บ้าน ด้านทิศ
ตะวันออกเฉียงใต้ห่างจากหมู่บ้านประมาณ 1 กิโลเมตร มีอ่างเก็บน้ำแม่คำปองซึ่งเก็บกักน้ำได้ 6.73
ล้านลูกบาศก์เมตร หมู่บ้านบุญแจ่มอยู่ระหว่างอำเภอร้องกวางและจังหวัดแพร่ โดยห่างจากอำเภ
ร้องกวาง ประมาณ 13 กิโลเมตร และห่างจากจังหวัดแพร่ ประมาณ 20 กิโลเมตร การคมนาคม
สามารถเดินทางเข้าออกหมู่บ้านได้ทุกฤดูกาล หมู่บ้านบุญแจ่มมีอาณาเขตติดต่อ ดังนี้

ทิศเหนือ ติดต่อกับ ตำบลร้องเข็ม อำเภอร้องกวาง จังหวัดแพร่

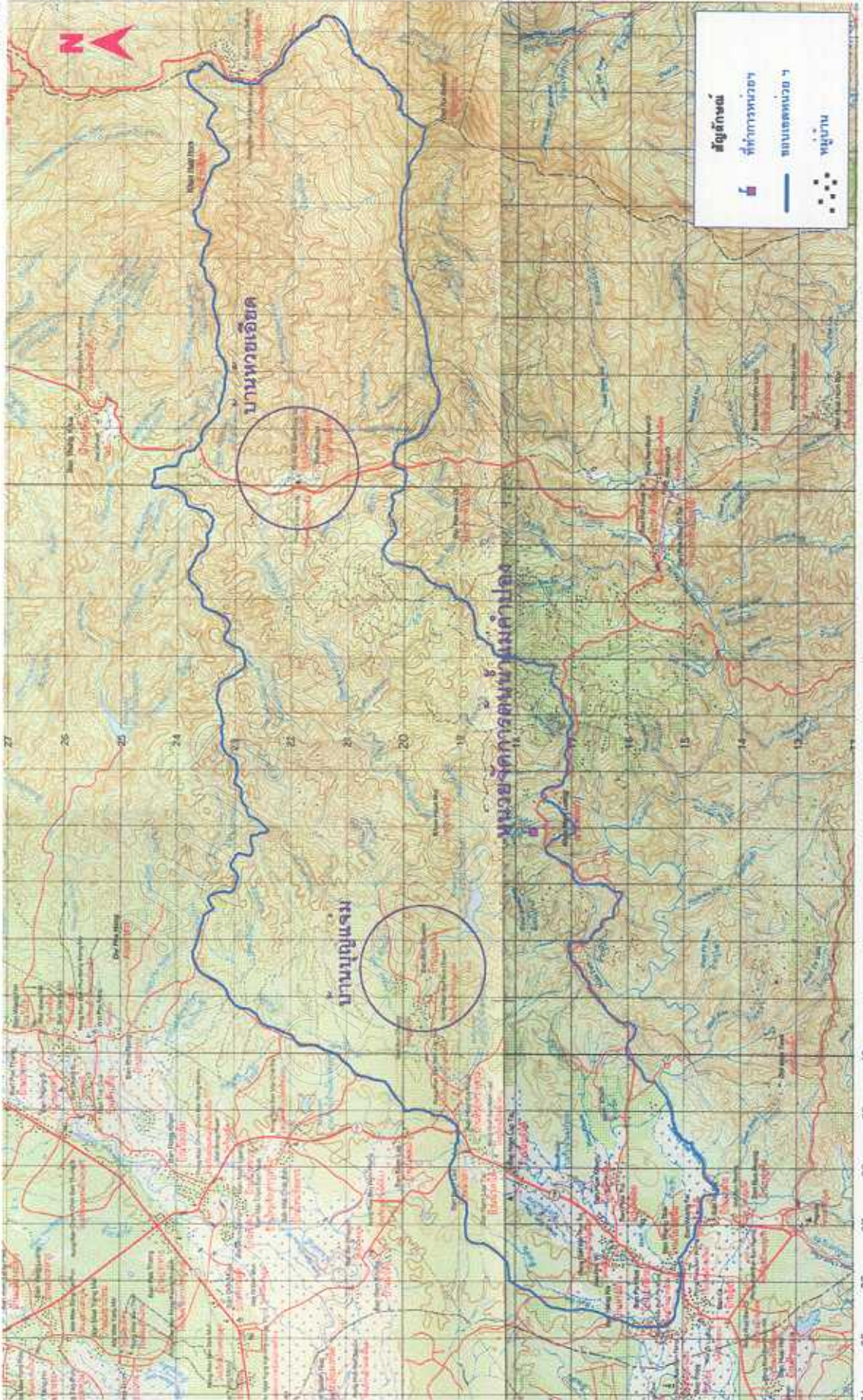
ทิศใต้ ติดต่อกับ ป่าสงวนแห่งชาติ แม่เด็ก แม่ถาง และแม่คำปอง

ทิศตะวันออก ติดต่อกับ ป่าสงวนแห่งชาติ แม่เด็ก แม่ถาง และแม่คำปอง

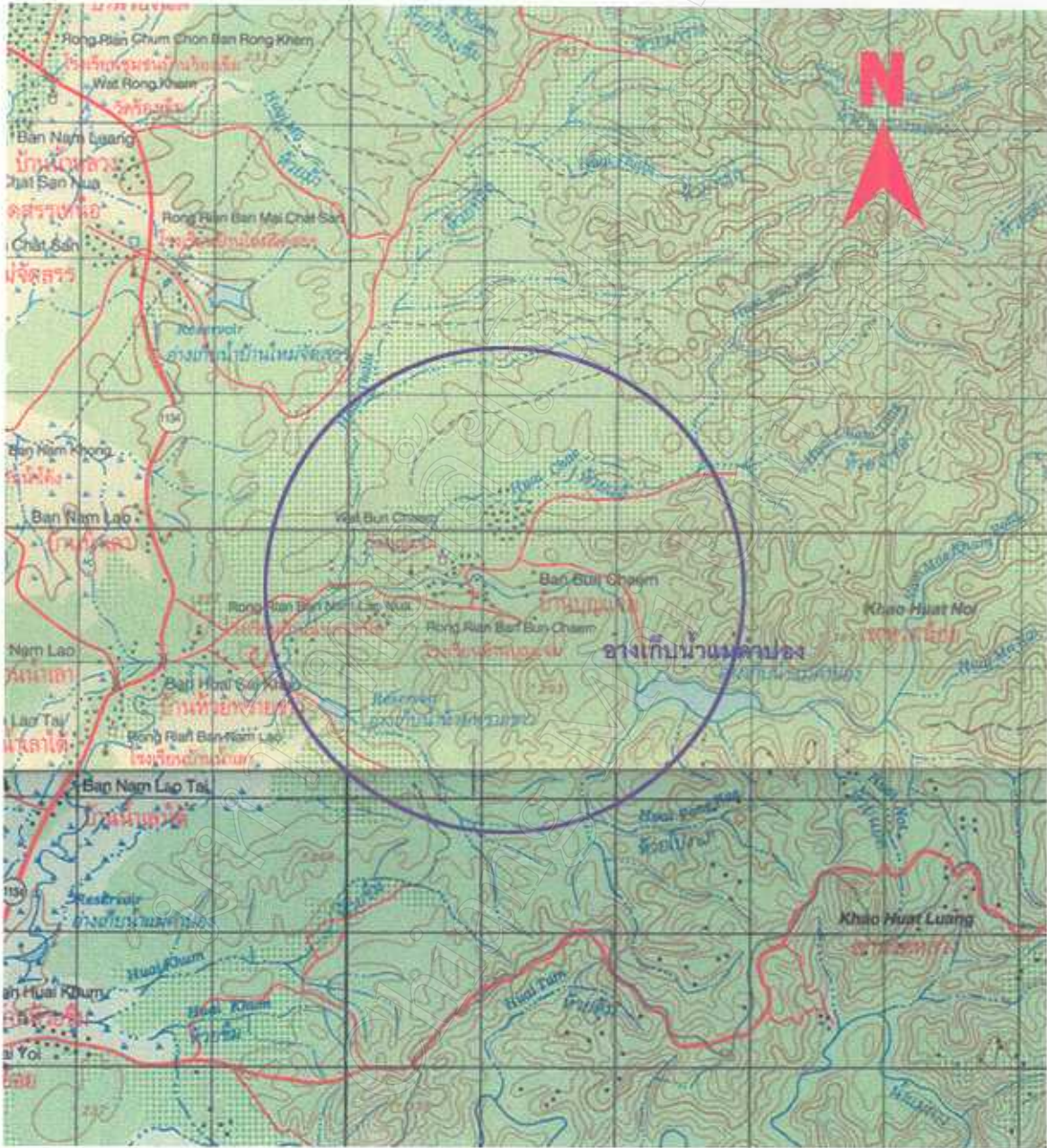
ทิศตะวันตก ติดต่อกับ บ้านน้ำเลา ตำบลน้ำเลา อำเภอร้องกวาง จังหวัดแพร่

แผนที่ 1.1 แสดงขอบเขตพื้นที่ลุ่มน้ำแม่คำปอง อำเภอร่องขวาง จังหวัดแพร่

5045 I



แผนที่ 1.2 แสดงที่ตั้งหมู่บ้านบุญแจ่ม ตำบลน้ำเลา อำเภอวังยาง จังหวัดแพร่



สภาพเศรษฐกิจ ชาวบ้านบุญแจ่มประมาณ 70% มีอาชีพหลัก คือ การทำเกษตรกรรม มีพื้นที่ทำการเกษตรกรรม ประมาณ 429 ไร่หรือประมาณ 3.5 ไร่ต่อครอบครัว เมื่อเข้าสู่ฤดูฝนชาวบ้านจะทำนาเพื่อปลูกข้าวไว้บริโภค หลังจากการเก็บเกี่ยวข้าวแล้วชาวบ้านก็จะทำไร่ต่อ โดยพืชที่จะปลูกเป็นพืชเศรษฐกิจได้แก่ ข้าวโพด ถั่วเขียวและถั่วเหลือง การทำการเกษตรจะทำปีละ 3 ครั้งปัจจัยที่สำคัญในการทำการเกษตรคือ น้ำ ซึ่งได้จากอ่างเก็บน้ำแม่คำปอง ในช่วงที่รอผลผลิตทางการเกษตร ซึ่งเป็นเวลาว่าง ชาวบ้านก็จะออกรับจ้างทำงานต่างๆ การทำไร่และรับจ้างนี้เพื่อเพิ่มรายได้ไว้ใช้ในการดำรงชีวิตประจำวัน เวลาเจ็บป่วย และใช้เพื่อการศึกษาของบุตร สำหรับชาวบ้านที่มีที่ทำกินไม่เพียงพอ ก็จะประกอบอาชีพรับจ้างในการหารายได้มาใช้ในครอบครัว การดำรงชีวิตประจำวันของชาวบ้านหลังจากเสร็จงาน ก็จะเข้าไปหาอาหาร โดยหาอาหารในป่าได้แก่ เห็ด หน่อไม้ ผักหวาน และพืชผักต่าง ๆ รวมถึงการล่าสัตว์ และการจับปลาชนิดต่าง ๆ จากอ่างแม่คำปองมาทำเป็นอาหารและนำไปขาย

ด้านสังคม ประชากรทั้งหมดบ้านจะรู้จักกันทั้งหมดและส่วนใหญ่จะเป็นเครือญาติกัน ขนาดของครอบครัวของหมู่บ้านบุญแจ่มประกอบด้วยครอบครัวขนาดเล็กเป็นจำนวนมากมีจำนวนประชากรต่อครอบครัวประมาณ 3-5 คน นอกจากนี้ชาวบ้านยังมีการรวมกลุ่มและตั้งกลุ่มต่างๆขึ้น ได้แก่ กลุ่มแม่บ้าน กลุ่มผู้ใช้น้ำ กลุ่ม อสม. กลุ่มธนาคารเพื่อการเกษตร และกลุ่มสหกรณ์เพื่อการเกษตร

ด้านการเมืองการปกครอง ผู้ใหญ่บ้านซึ่งได้จากการเลือกตั้ง จะใช้ระบบการปกครองแบบเครือญาติเหมือนพ่อกับลูก เมื่อเกิดปัญหากรณีพิพาทต่างๆ ผู้ใหญ่บ้านจะนัดให้คู่กรณีมาทำความเข้าใจ ตกลง ชี้แจง และไกล่เกลี่ย ณ.ที่ทำการผู้ใหญ่บ้าน เมื่อมีเรื่องราวใหม่ๆ ผู้ใหญ่บ้านจะชี้แจงให้ชาวบ้านได้รับทราบในการประชุมประจำเดือน ซึ่งจะมีการประชุมกันในทุกๆเดือน นอกจากนี้ในระบบการปกครองยังมีคณะกรรมการหมู่บ้านไว้ทำงานและร่วมพิจารณาในเรื่องราวต่างๆ ที่เกิดขึ้นในหมู่บ้าน หมู่บ้านบุญแจ่มได้แบ่งเขตการปกครองชาวบ้าน ออกเป็น 7 หมู่ แต่ละหมู่จะมีนายหมู่เป็นหัวหน้า นายหมู่ได้รับเลือกจากการเลือกตั้งของชาวบ้านในหมู่นั้นๆ นายหมู่มีหน้าที่ (1) เป็นตัวแทนชาวบ้านในหมู่ไปประชุมกับผู้ใหญ่บ้าน (2) รับเรื่องราวต่างๆหรืองานที่ผู้ใหญ่บ้านมอบหมาย (3) มอบหมายและแบ่งงานที่ได้รับมาให้ชาวบ้านในหมู่ไปปฏิบัติ และ(4) ปกครองดูแลคนในหมู่ของตน

ด้านวัฒนธรรม เนื่องจากชาวบ้านในหมู่บ้านเป็นเครือญาติกัน ทำให้ชาวบ้านรู้จักและคุ้นเคยกันเป็นอย่างดี มีความเคารพในผู้ที่มีอาวุโสมากกว่า ดังนั้นเมื่อมีงานบุญต่างๆ งานศพ งานบวช ชาวบ้านจะมาช่วยงานกันทุกครัวเรือนทั่วทั้งหมู่บ้าน พอถึงวันสงกรานต์ผู้ที่มีอาวุโสน้อยกว่าจะไปรดน้ำดำหัวผู้ที่มีอาวุโสมากกว่า คนเฒ่าคนแก่ ทั้งนี้เพื่อแสดงความเคารพนับถือ

ความเชื่อและพิธีกรรม ชาวบ้านบุญแจ่ม นับถือศาสนาพุทธ แต่ยังมีความเชื่อในเรื่องผี โดยมีความเชื่อว่าผีสามารถบันดาลให้มีความเป็นอยู่ดี คู่ครองมิให้เจ็บป่วย จะทำให้ทำการเกษตรได้ผลดี แต่หากใครล่วงเกินต่อผีจะได้รับผลในทางตรงกันข้าม ผีที่ชาวบ้านให้ความเคารพนับถือ ได้แก่ ผีน้ำ ผีป่า และผีเรือนหรือผีบ้าน การเลี้ยงผีเป็นพิธีกรรมที่ชาวบ้านแสดงความเคารพ

1.6.2 บ้านห้วยเอียด

ลักษณะที่ตั้ง หมู่บ้านห้วยเอียด หมู่ที่ 7 ตำบลไผ่โทน อำเภอร่องกวาง จังหวัดแพร่ ตั้งอยู่ที่พิกัด 502222 ระวางแผนที่ 5045-I ในพื้นที่ลุ่มน้ำชั้นที่ 3 ในระดับความสูง 380 เมตรจากระดับน้ำทะเลปานกลาง(แผนที่ 1.3) หมู่บ้านห้วยเอียดมีน้ำแม่คำปองไหลผ่านทางทิศตะวันออกแล้วอ้อมมาทางทิศเหนือของหมู่บ้าน หมู่บ้านล้อมรอบด้วยพื้นที่ป่าไม้ สวนป่า และอยู่ระหว่างภูเขาที่มีพื้นที่ทำกินที่เป็นที่ราบน้อย หมู่บ้านอยู่ห่างจากอำเภอร่องกวางประมาณ 30 กิโลเมตร และห่างจากจังหวัดแพร่ ประมาณ 50 กิโลเมตร การคมนาคมสามารถเดินทางเข้าออกหมู่บ้านได้ทุกฤดูกาล หมู่บ้านห้วยเอียด มีอาณาเขตติดต่อ ดังนี้

ทิศเหนือ	ติดต่อ พื้นที่ป่าและน้ำแม่คำปอง
ทิศใต้	ติดต่อ สวนป่าขององค์การอุตสาหกรรมป่าไม้
ทิศตะวันออก	ติดต่อ ป่าสงวนแห่งชาติ แม่เด็ก แม่ถาง และแม่คำปอง
ทิศตะวันตก	ติดต่อ สวนป่าขององค์การอุตสาหกรรมป่าไม้

สภาพเศรษฐกิจ ชาวบ้านห้วยเอียด ประกอบอาชีพหลักอยู่ 2 อาชีพ คือ การทำการเกษตร และอาชีพรับจ้าง พื้นที่ทำการเกษตรกรรมมี ประมาณ 274 ไร่หรือประมาณ 5.2 ไร่ต่อครอบครัว เมื่อเข้าสู่ฤดูฝนชาวบ้านจะทำนาเพื่อปลูกข้าวไว้บริโภคในท้องที่ที่เป็นที่ราบ ส่วนที่เป็นที่มีความลาดชัน ชาวบ้านก็จะทำไร่โดยจะปลูกข้าวโพดเป็นส่วนใหญ่ การทำการเกษตรจะอาศัยน้ำฝนในการเพาะปลูกทำให้ทำการเกษตรได้ปีละครั้งเท่านั้น ส่วนอาชีพรับจ้างเป็นอีกอาชีพหนึ่งที่มีความสำคัญ โดยชาวบ้านที่ไม่มีที่ทำกินจะออกรับจ้างทำงานที่สำคัญ ได้แก่ รับจ้างขนกล้าปลี และรับจ้างทั่วไป การดำรงชีวิตประจำวันของชาวบ้านหลังจากเสร็จงาน ก็จะเข้าป่าไปหาของป่าและล่าสัตว์เพื่อนำมาเป็นอาหารและนำมาขาย

ด้านสังคม ชาวบ้านในหมู่บ้านรู้จักและคุ้นเคยกัน เนื่องจากเป็นหมู่บ้านที่มีขนาดเล็ก ชาวบ้านมีการรวมกลุ่มและตั้งกลุ่มต่างๆขึ้น เพื่อประโยชน์ในการต่อรองและรักษาผลประโยชน์ของกลุ่ม ได้แก่ กลุ่มแม่บ้าน กลุ่มธนาคารเพื่อการเกษตร และกลุ่มสหกรณ์เพื่อการ

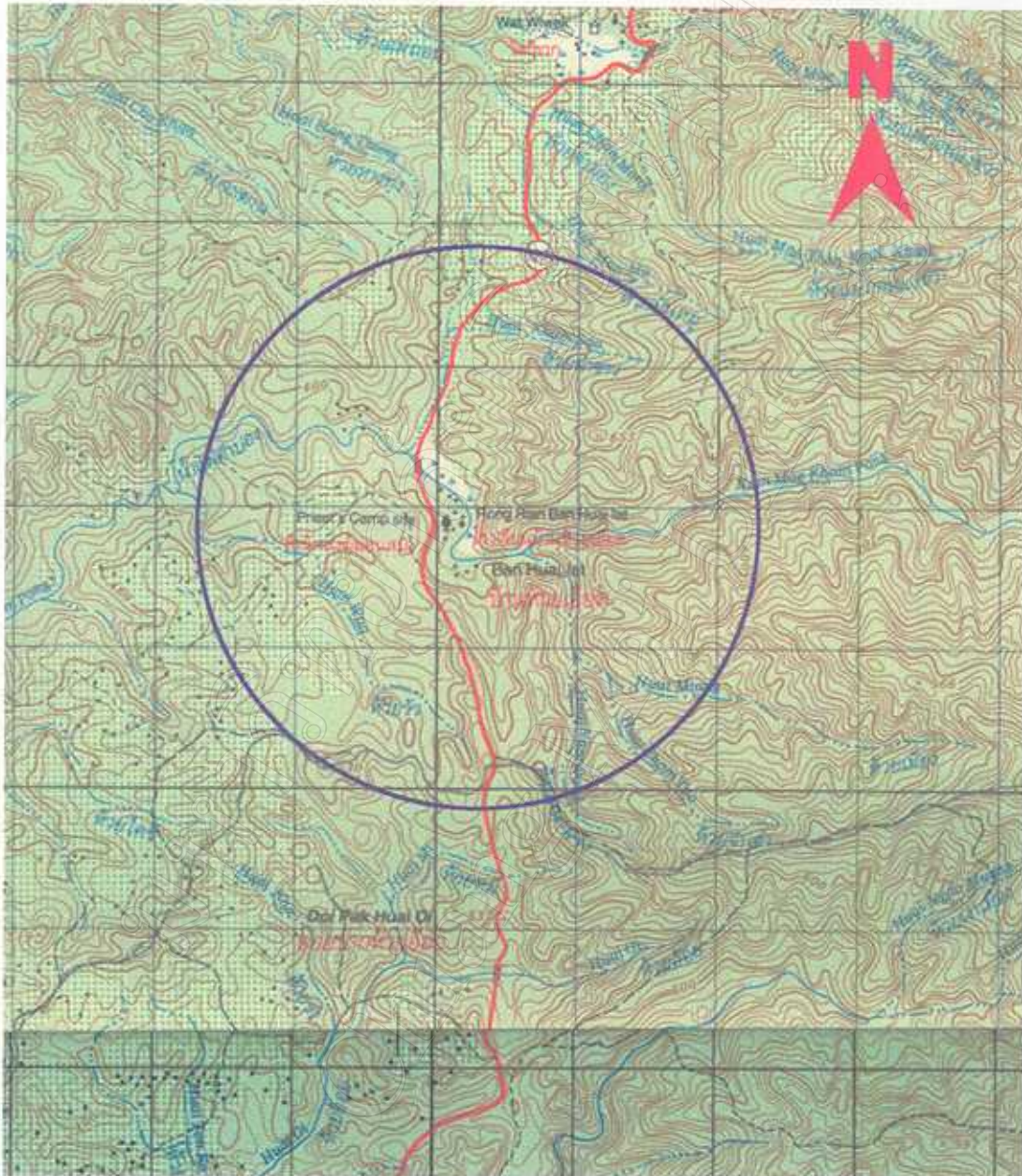
ด้านการเมืองการปกครอง ผู้ใหญ่บ้านเป็นบุคคลที่ชาวบ้านให้ความเคารพและไว้วางใจ มีความรู้ ความสามารถ มีความยุติธรรม และซื่อสัตย์ ซึ่งได้รับเลือกตั้งและมีกรรมการหมู่บ้านร่วม

ทำงานแทนชาวบ้านในการพิจารณาตัดสินใจในเรื่องราวหรือโครงการต่างๆ ที่จะเข้ามาดำเนินการในหมู่บ้านเพื่อให้เกิดประโยชน์มากที่สุดแก่ชาวบ้านและชุมชน นอกจากนี้ยังมีการตั้งกฎระเบียบข้อบังคับของหมู่บ้านเพื่อลดและป้องกันการทำผิดกฎหมายและเพื่อให้เกิดความสามัคคีและความเข้มแข็งของหมู่บ้าน ได้แก่ เมื่อมีงานพัฒนาหมู่บ้านและขอความร่วมมือกับชาวบ้าน ถ้าใครหรือบ้านใดไม่ให้ความร่วมมือเกิน 3 ครั้งจะถูกพิจารณาลงโทษ โดยจะถูกปรับเงินและถูกตัดสิทธิการพิจารณาให้ความช่วยเหลือเมื่อมีทางหน่วยงานราชการมาให้ความช่วยเหลือหรือแจกสิ่งของเครื่องใช้ ยังมีกฎระเบียบที่ออกมาใช้บังคับอีก คือ ห้ามลักทรัพย์ ห้ามชื้อดปลา ห้ามยิงปืน ห้ามตัดไม้ทำลายป่า โดยเมื่อเกิดคดีความขึ้นผู้ใหญ่บ้านจะนำผู้กระทำผิดมาตัดสิน โดยจะปรับเป็นเงินค่าสินไหมและว่ากล่าวตักเตือนสำหรับการกระทำผิดครั้งแรก ถ้ามีการกระทำผิดเกิดขึ้นอีกก็จะส่งดำเนินคดีตามกฎหมายบ้านเมืองต่อไป

ด้านวัฒนธรรม เนื่องจากชาวบ้านในหมู่บ้านรู้จักและคุ้นเคยกันเป็นอย่างมาก มีความเคารพในผู้ที่มีความอาวุโสมากกว่า พอถึงวันสงกรานต์ผู้ที่มีอาวุโสน้อยจะไปรดน้ำคำหัวผู้ที่มีอาวุโสมากกว่าคนเฒ่าคนแก่ ทั้งนี้เพื่อแสดงความเคารพนับถือ และเมื่อมีงานบุญต่างๆ งานศพ งานบวช ชาวบ้านจะมาช่วยงานกันทุกครอบครัว

ความเชื่อและพิธีกรรม ชาวบ้านห้วยเหี้ยคนนับถือศาสนาพุทธ แต่ยังคงมีความเชื่อในเรื่องผี โดยมีความเชื่อว่าผีสามารถบันดาลให้มีความอยู่เย็นเป็นสุข คຸ້ມຕອງມີໃຫ້ເຈັບປ່ວຍ ໃຫ້ມີນ້ຳໃຊ້ຈະทำให้ทำการเกษตรได้ผลดี แต่หากใครล่วงเกินต่อผีจะ ได้รับผลในทางตรงกันข้ามเช่นเดียวกับบ้านบุญแจ่ม

แผนที่ 1.3 แสดงที่ตั้งหมู่บ้านห้วยเอียด ตำบลไผ่โทน อำเภอร่องกวาง จังหวัดแพร่



1.7 คำจำกัดความที่ใช้ในการศึกษา

การจัดการพื้นที่ต้นน้ำ หมายถึง การจัดการพื้นที่เพื่อให้ได้น้ำที่มีปริมาณมากพอ คุณภาพดี การไหลสม่ำเสมอพร้อมทั้งควบคุมคุณภาพดิน และการใช้ทรัพยากรอื่นๆในพื้นที่ต้นน้ำ ในการศึกษานี้ หมายถึงการดำเนิน กิจกรรม ปลูกป่า ดูแลป้องกันป่าไม้ การทำการเกษตรเชิงอนุรักษ์ การปลูกไม้ยืนต้นทดแทนการทำไร่ การใช้หญ้าแฝก

การมีส่วนร่วม หมายถึง การที่ประชาชนมีส่วนร่วมในการค้นหาปัญหา สาเหตุของปัญหา การวางแผนแก้ไขปัญหา การปฏิบัติงานตามแผน และมีส่วนร่วมในการติดตามประเมินผล รวมถึง เหตุผลการเข้าร่วมในทุกรูปแบบ ได้แก่ การเกรงใจ การโดนบังคับ การมีสิ่งจูงใจเฉพาะหน้า การเข้าใจถึงวัตถุประสงค์ของการเข้าร่วมและการ อยากเข้าร่วมเพราะเห็นว่าเข้าร่วมแล้วจะเกิด ประโยชน์ระยะยาวแก่ตนเองและชุมชน

ชาวบ้าน หมายถึง ชาวบ้านที่อาศัยอยู่หมู่บ้านที่มีการดำเนินโครงการ รพด.ในพื้นที่ลุ่มน้ำแม่คำปอง จังหวัดแพร่ จำนวน 2 หมู่บ้าน คือ บ้านห้วยเอียด บ้านบุญแจ่ม

ผู้นำชุมชน หมายถึง กำนัน ผู้ใหญ่บ้าน ผู้อาวุโส หมู่บ้าน ผู้นำกลุ่มต่างๆ และผู้นำในทางพฤตินัย

การทำงานกับหน่วยงานป่าไม้ หมายถึง การทำงานในหน่วยจัดการต้นน้ำแม่คำปอง จังหวัดแพร่

ผู้นำครอบครัว หมายถึง ผู้ที่ทำหน้าที่เป็นหัวหน้าครอบครัวหรือ ตัวแทน