

มหาวิทยาลัยเชียงใหม่  
Chiang Mai University

**ภาคผนวก**

**ภาคผนวก ก**

- ก 1      ตารางการจัดทำข้อมูล**
- ก 2      โครงสร้างคำถาม**
- ก 3      ประเด็นการสนทนากลุ่ม**

### ตารางการจัดทำข้อมูล

วัตถุประสงค์หลัก	วัตถุประสงค์ย่อย	ประเด็น	รวม	แหล่งข้อมูล	เครื่องมือในการเก็บข้อมูล	วิเคราะห์
1. เพื่อศึกษาความรู้ในการใช้สมุนไพรเพื่อการพึ่งพาตนเอง	1.1 ความรู้ในการใช้สมุนไพร 1.2 การพึ่งพาตนเองจากการใช้ภูมิปัญญาพื้นบ้านในการดูแลรักษาสุขภาพ	<p>1.1.1 การคัดเลือกสายพันธุ์ การเพาะแสวงหา การปลูก และการแปรรูป</p> <p>1.1.2 ภูมิปัญญาในการใช้สมุนไพร ในแบบดั้งเดิมภูมิปัญญาใหม่และการปรับปรุงผลิตภัณฑ์ให้เหมาะสมกับสภาพปัจจุบัน</p> <p>1.1.3 คุณค่าทางการรักษาและวิธีการใช้สมุนไพร</p> <p>1.1.4 ระบบความเชื่อ พิธีกรรม จารีตประเพณีที่เกี่ยวข้องกับการใช้สมุนไพร</p> <p>1.2.1 เหตุผลของการพึ่งตนเอง</p> <ul style="list-style-type: none"> <li>- ด้านเศรษฐกิจ</li> <li>- วิธีการปฏิบัติ</li> <li>- ความเชื่อ</li> <li>- ประเพณี</li> <li>- ความเคยชิน</li> </ul> <p>1.2.2 ความสะดวกในการนำมาใช้</p> <ul style="list-style-type: none"> <li>- การปลูก</li> <li>- การผลิต</li> <li>- การแปรรูป</li> </ul>	รวม	เอกสาร ตำรา ข้อมูลในชุมชน	<ol style="list-style-type: none"> <li>1. สัมภาษณ์แบบกึ่ง โครงสร้าง</li> <li>2. การค้นคว้าจากเอกสาร ตำรา</li> <li>3. การสังเกตแบบมีส่วนร่วม</li> </ol>	<ol style="list-style-type: none"> <li>1. วิเคราะห์ข้อมูลเบื้องต้นในสนาม</li> <li>2. ตรวจสอบข้อมูลแบบตามเส้า</li> <li>3. วิเคราะห์ข้อมูลแบบสร้างข้อสรุปข้อมูลที่นำมาวิเคราะห์เป็นข้อมูลเชิงบรรยายที่ได้จากการสังเกต สัมภาษณ์ และจดบันทึก</li> <li>4. วิเคราะห์ข้อมูลเชิงเนื้อหาเป็นการวิเคราะห์เชิงบรรยาย โดยการวิเคราะห์กับข้อมูลประเภทเอกสารซึ่งกระทำโดยการแปลงถ้อยคำ ประโยคหรือใจความในเอกสารเป็นข้อมูลเชิงปริมาณ</li> </ol>



วัตถุประสงค์หลัก	วัตถุประสงค์ย่อย	ประเด็น	รวม	แหล่งข้อมูล	เครื่องมือในการเก็บข้อมูล	วิเคราะห์
<p>3. เพื่อศึกษาผลของการถ่ายทอดความรู้ในการใช้สมุนไพรที่มีผลต่อการอนุรักษ์ความหลากหลายทางชีวภาพ</p>	<p>3.1 การถ่ายทอดความรู้ในการใช้สมุนไพรที่มีผลต่อสมุนไพร 3.2 การถ่ายทอดความรู้ในการใช้สมุนไพรที่มีผลต่อระบบนิเวศ 3.3 การถ่ายทอดความรู้ในการใช้สมุนไพรที่มีผลต่อมนุษย์</p>	<p>ประเด็น</p> <p>2.1.3 ปัจจัยที่ก่อให้เกิดการสูญเสียและการดำรงอยู่ของความรู้ในการใช้สมุนไพร</p> <ul style="list-style-type: none"> <li>- ผู้ถ่ายทอดความรู้ในการใช้สมุนไพร</li> <li>- ผู้รับการถ่ายทอด</li> <li>- เนื้อหาที่ถ่ายทอด</li> <li>- สื่อในการถ่ายทอด</li> </ul> <p>2.1.4 การถ่ายทอดความรู้ในการใช้สมุนไพรในชุมชน ระหว่างชุมชน และเครือข่ายการเรียนรู้</p> <p>3.1 ความคงอยู่ของชนิดและจำนวนของสมุนไพร</p> <p>3.1.1 ลักษณะการเกิดการอนุรักษ์สมุนไพร</p> <p>3.1.2 ลักษณะการเกิดการอนุรักษ์สมุนไพร</p> <p>หลังจากได้รับการถ่ายทอด</p> <p>3.2 ความอุดมสมบูรณ์ของทรัพยากรธรรมชาติ</p> <p>3.3 ด้านการพึ่งพาตนเอง</p> <p>3.3.1 ด้านเศรษฐกิจ</p> <p>3.3.2 ด้านสังคม</p> <p>3.3.3 ด้านสิ่งแวดล้อม</p> <ul style="list-style-type: none"> <li>- สังคมดั้งเดิม ญาติพี่น้อง หมอพื้นบ้าน</li> <li>- เครือข่าย</li> </ul>	รวม	<p>แหล่งข้อมูล</p> <p>ข้อมูลในชุมชน</p> <p>เอกสาร ตำรา</p>	<p>เครื่องมือในการเก็บข้อมูล</p> <p>1. การสัมภาษณ์แบบกึ่งโครงสร้าง</p> <p>2. การสังเกตแบบมีส่วนร่วม</p> <p>3. การค้นคว้าเอกสารตำรา</p>	วิเคราะห์

วัตถุประสงค์หลัก	วัตถุประสงค์ย่อย	ประเด็น	รวม	แหล่งข้อมูล	เครื่องมือในการเก็บข้อมูล	วิเคราะห์
4. บริบทชุมชน	4.1 บริบททางกายภาพ  4.2 ประวัติศาสตร์ ชุมชน 4.3 สภาพเศรษฐกิจ ของชุมชน 4.4 สภาพสังคม	ประเด็น 4.1.1 ที่ตั้ง อาณาเขต การคมนาคม 4.1.2 ลักษณะภูมิประเทศ 4.1.3 ลักษณะทรัพยากรธรรมชาติ ที่ดิน ป่าไม้ 4.1.4 ประชากรและโครงสร้างประชากร 4.2.1 ความเปลี่ยนแปลงของชุมชนและการก่อตั้ง 4.2.2 เหตุการณ์เปลี่ยนแปลงของชุมชน 4.3.1 อาชีพ  4.3.2 รายได้ 4.4.1 สภาพเศรษฐกิจสังคม 4.4.2 สภาพวัฒนธรรมและการเปลี่ยนแปลง	รวม	สถิติจากราชการ เอกสารราชการ ข้อมูลในชุมชน	เครื่องมือในการเก็บข้อมูล 1. การค้นคว้าจากเอกสารทางราชการ โดยการขอความร่วมมือกับหน่วยงานราชการ 2. การสัมภาษณ์แบบกึ่งโครงสร้าง โดยสัมภาษณ์ผู้นำชาวบ้าน (ผู้อาวุโส) ชาวบ้าน ผู้เฒ่าผู้แก่พระสงฆ์	วิเคราะห์
			รวม		27	

## โครงสร้าง/ประเด็นคำถาม

### บริบทชุมชน

#### 1. การสำรวจชุมชน

- ที่ตั้งหมู่บ้าน อาณาเขต การคมนาคม
- ลักษณะภูมิประเทศ ลักษณะทรัพยากรธรรมชาติ ที่ดิน ป่าไม้
- ประชากรและโครงสร้างประชากร
- สภาพแวดล้อมของหมู่บ้านทั้งในอดีตและปัจจุบัน

#### 2. ประวัติชุมชน

- ตั้งหมู่บ้านตั้งแต่เมื่อใด
- ใครเป็นผู้ตั้งครั้งแรก และเหตุผลของการมาอยู่ที่หมู่บ้านแห่งนี้
- มีเหตุการณ์เปลี่ยนแปลงอะไรบ้างเกิดขึ้นในชุมชน

#### 3. สภาพเศรษฐกิจของชุมชน ( ในอดีตและปัจจุบันเป็นอย่างไร )

- ลักษณะทางเศรษฐกิจของชุมชนเป็นอย่างไร
- อาชีพอะไร
- รายได้ต่ออาชีพ

#### 4. สภาพสังคมและวัฒนธรรมชุมชน

- ลักษณะความสัมพันธ์ทางครอบครัว เครือญาติและชุมชนเป็นอย่างไร
- ผู้นำชุมชนเป็นใครบ้าง หน้าที่ บทบาทเป็นเช่นใด
- การนับถือศาสนา เป็นอย่างไร
- วัดและพระสงฆ์มีบทบาทอย่างไรต่อชุมชน
- ความเชื่อทั่วไปของคนในชุมชนเป็นอย่างไร
- ประเพณีและพิธีกรรมที่สำคัญของชุมชน มีอะไรบ้าง

#### 5. ลักษณะสมุนไพรมะเขือเทศในชุมชนเป็นอย่างไร

- มีกี่ประเภท อะไรบ้าง.....
- ปริมาณและชนิดสมุนไพรมะเขือเทศเป็นอย่างไร
 

<input type="checkbox"/> มีปริมาณมากกว่าในอดีต เพราะเหตุใด.....	<input type="checkbox"/> มีชนิดสมุนไพรมะเขือเทศมากกว่าในอดีต เพราะเหตุใด.....
<input type="checkbox"/> มีปริมาณลดน้อยลงจากอดีต เพราะเหตุใด.....	<input type="checkbox"/> มีชนิดสมุนไพรมะเขือเทศลดน้อยลงจากอดีต เพราะเหตุใด.....

- มีปริมาณไม่แตกต่างกัน                       มีชนิดไม่แตกต่างกัน
- มีการนำสมุนไพรมาปลูกโดย
  - นำสมุนไพรที่มีอยู่ในท้องถิ่นมาปลูกขยายพันธุ์เพิ่ม
    - นำสมุนไพรจากต่างถิ่นมาปลูกในชุมชนเพื่อใช้ประโยชน์

6. วิธีชีวิตชุมชนกับการใช้สมุนไพรเป็นอย่างไร

- การนำมาประกอบอาหาร.....
- การใช้เป็นยา.....
- การใช้ประโยชน์ในด้านอื่นๆ .....

มหาวิทยาลัยเชียงใหม่  
Chiang Mai University



## วัตถุประสงค์ข้อที่ 1 เพื่อศึกษาความรู้ในการใช้สมุนไพร

### 1 ความรู้ในการใช้สมุนไพร

#### 1.1 ที่มาของความรู้ในการใช้สมุนไพร

- การถ่ายทอด
  - ผู้ถ่ายทอด( ใครเป็นผู้ถ่ายทอด ให้ ).....
  - เนื้อหาในการถ่ายทอด( ลักษณะใด).....
  - เป้าหมายของการถ่ายทอด.....
  - สื่อในการถ่ายทอด.....
- การกล่อมกลา.....
- การฝึกอบรม.....

#### 1.2 คุณค่าทางการรักษาเป็นอย่างไร

- มีการใช้สมุนไพรในการรักษาโรคอะไรบ้าง ใช้อย่างไร มีกี่ชนิดที่ใช้.....
- ชาวบ้านให้คุณค่าในการใช้สมุนไพรระดับใด.....
  - ต่อวิธีการใช้สมุนไพร.....
  - ต่อสมุนไพร.....

( วิเคราะห์จากการดำรงอยู่ การสืบทอด และความเข้าใจ )

#### 1.3 วิธีการใช้สมุนไพร

- การเสาะแสวงหาสมุนไพรอย่างไร.....
- การคัดเลือกสายพันธุ์อย่างไร.....
- การปลูกสมุนไพรเป็นไปในลักษณะใด.....
- การแปรรูปสมุนไพรอย่างไร
  - เพื่อใช้รักษาพยาบาล.....
  - เพื่อจำหน่าย.....
  - เพื่อเผยแพร่.....
  - เพื่อประกอบอาหาร.....

## 2. ภูมิปัญญาในการใช้สมุนไพร

- วิธีคิดเกี่ยวกับการใช้สมุนไพรเป็นอย่างไร ( คำรา ความเชื่อ พิธีกรรม ความสัมพันธ์ระหว่างคน ธรรมชาติ และ สิ่งเหนือธรรมชาติ ).....
- ภูมิปัญญาในการใช้สมุนไพรแบบดั้งเดิมเป็นอย่างไร.....  
( ภูมิปัญญาในการใช้สมุนไพร ที่ ได้รับการสืบทอดจากบรรพบุรุษเป็นการใช้สมุนไพรในรูปแบบเดิมที่ยังไม่มีการปรับเปลี่ยนตามยุคสมัย )
- ภูมิปัญญาในการใช้สมุนไพรแบบใหม่เป็นอย่างไร.....  
( ภูมิปัญญาในการใช้สมุนไพร ที่ ได้รับการปรับประยุกต์ใช้ให้เหมาะสมสอดคล้องกับสภาพปัจจุบัน )
- มีการปรับประยุกต์ใช้ให้เหมาะสมกับสภาพปัจจุบันอย่างไร.....

## 3. ความเชื่อ พิธีกรรม จารีตประเพณีที่เกี่ยวข้องกับการใช้สมุนไพร มีอะไรบ้าง.....

.....

.....

.....

.....

## วัตถุประสงค์ข้อที่ 2 เพื่อศึกษาการถ่ายทอดความรู้ในการใช้สมุนไพร

### 1. กระบวนการถ่ายทอดความรู้ในการใช้สมุนไพร

— รูปแบบการถ่ายทอด มีการถ่ายทอดจากสถาบันใด หรือจากผู้ใด

#### รูปแบบดั้งเดิม

- ครอบครัว ( บิดา มารดา ญาติพี่น้อง ).....
- สังคม.....
- วัด พระสงฆ์ .....
- สถาบันการแพทย์.....
- หมอพื้นบ้าน.....
- คนไข้ ผู้เคยรับการรักษา.....
- การสอนระหว่างเพื่อน.....

#### รูปแบบใหม่

- สถาบันการศึกษาที่สามารถออกใบอนุญาตจากกระทรวงสาธารณสุข เพื่อให้ได้ใบประกอบโรคศิลป์(โรงพยาบาลแพทย์แผนโบราณ).....
- การฝึกอบรม.....

### 2 ผู้รับการถ่ายทอดในอดีตและปัจจุบันเป็นใคร ( บุคคลในครอบครัว คนไข้ ผู้สนใจทั่วไป )

- ในอดีต.....
- ปัจจุบัน.....

ความแตกต่างของกลุ่มผู้รับการถ่ายทอด จากอดีตถึงปัจจุบันเป็นเพราะเหตุใด.....

### 3. เนื้อหาในการถ่ายทอด

- รูปแบบดั้งเดิมถ่ายทอดอย่างไร.....
- รูปแบบใหม่ถ่ายทอดอย่างไร.....

### 4. วิธีการถ่ายทอด

- การถ่ายทอดความรู้ในการใช้สมุนไพรในชุมชนทำอย่างไร.....  
( การบอกเล่า การปฏิบัติให้เห็น ๆ )
- การถ่ายทอดความรู้ในการใช้สมุนไพรระหว่างชุมชนทำอย่างไร.....  
( การพบปะแลกเปลี่ยนความรู้กัน )

5.มีการปรับประยุกต์วิธีการถ่ายทอดให้เหมาะสมกับปัจจุบันหรือไม่อย่างไร.....

.....

.....

.....

6.เครือข่ายในการเรียนรู้

วิธีการถ่ายทอดความรู้ในการใช้สมุนไพรในกลุ่มต่อไปนี้เป็นอย่างไร

- ระดับเครือข่ายเป็นอย่างไร.....
- การถ่ายทอดความรู้จากผู้ที่เคยใช้ให้แก่บุคคลข้างเคียงเป็นอย่างไร.....
- ระหว่างหมอพื้นบ้านมีการแลกเปลี่ยนความรู้กันหรือไม่ อย่างไร.....
- ระหว่างชุมชนมีการแลกเปลี่ยนความรู้กันหรือไม่ อย่างไร.....

มหาวิทยาลัยราชภัฏเชียงใหม่  
Chiang Mai University

### วัตถุประสงค์ข้อที่ 3. ผลของการถ่ายทอดความรู้ในการใช้สมุนไพร ที่มีต่อการอนุรักษ์

#### ความหลากหลายทางชีวภาพ

##### ผลต่อสมุนไพร

- ชนิดและจำนวนของสมุนไพร แตกต่างจากอดีตหรือไม่ อย่างไร .....
- การถ่ายทอดมีผลต่อการอนุรักษ์สมุนไพรอย่างไร
  - มีการสอนให้ปลูก หรือขยายพันธุ์สมุนไพร หรือไม่ อย่างไร .....
  - บริเวณรอบบ้านมีการปลูกหรือไม่ หรือมีการปลูกไว้ที่ใดบ้าง.....
  - ลักษณะการเก็บสมุนไพรมาใช้ได้มีการคำนึงถึงการอนุรักษ์เพื่อไว้ใช้ใน วันข้างหน้า หรือไม่ อย่างไร .....

##### ผลต่อระบบนิเวศ

1. ความอุดมสมบูรณ์ของทรัพยากรธรรมชาติ (ป่าไม้) ในบริเวณหมู่บ้านเป็นอย่างไร .....
- แตกต่างจากอดีตหรือไม่อย่างไร.....
2. การเพิ่มและลดของความหลากหลายทางชีวภาพ
  - ชนิดของสิ่งมีชีวิตที่พบในบริเวณหมู่บ้านเป็นอย่างไร.....
  - จำนวนสิ่งมีชีวิตที่พบในบริเวณหมู่บ้านเป็นอย่างไร.....
  - แตกต่างจากอดีตหรือไม่ อย่างไร.....

##### ผลต่อมนุษย์

- เมื่อได้รับการถ่ายทอดความรู้ในการใช้สมุนไพรแล้วสามารถใช้รักษาดูแลสุขภาพตนเองได้หรือไม่ อย่างไร.....
- ค่าใช้จ่ายในการใช้สมุนไพรแตกต่างจากการใช้ยาแผนปัจจุบันหรือไม่ อย่างไร.....
- มีการแนะนำ ให้ญาติพี่น้อง ใช้สมุนไพรในการรักษาสุขภาพตนเองหรือไม่ อย่างไร.....
- มีการเรียนรู้ในชุมชนเพื่อสร้างความตระหนัก และยั่งยืนหรือไม่ อย่างไร.....
- สร้างผู้ถ่ายทอดให้รุ่นต่อไปหรือไม่ อย่างไร .....

### การพึ่งตนเองจากการใช้สมุนไพรในการดูแลรักษาสุขภาพ

#### เหตุผลในการใช้สมุนไพรในการรักษาสุขภาพ

- ด้านเศรษฐกิจ
- วิธีการปฏิบัติ
- ความเชื่อ
- ประเพณี
- ความเคยชิน

#### ความสะดวกในการนำสมุนไพรมาใช้เป็นอย่างไร

- ด้านการปลูก
- ด้านการผลิต
- ด้านการแปรรูป

#### ปัจจัยที่ก่อให้เกิดการสูญสลายหรือการดำรงอยู่ของความรู้ในการใช้สมุนไพร

- ผู้ถ่ายทอดความรู้ในการใช้สมุนไพร มีการถ่ายทอดให้แก่ผู้อื่นต่อไปอีก หรือไม่  
อย่างไร .....
- ผู้รับการถ่ายทอดความรู้ในการใช้สมุนไพร มีการถ่ายทอดไปให้ผู้อื่นอีกหรือไม่  
อย่างไร .....
- สื่อในการถ่ายทอดสร้างความเข้าใจให้แก่ผู้รับการถ่ายทอดชัดเจนหรือไม่  
อย่างไร.....
- ผู้มีความรู้ในการใช้สมุนไพร ยังคงใช้สมุนไพรในการดูแลรักษาตนเองอย่างต่อเนื่องหรือไม่  
อย่างไร.....
- ปริมาณความต้องการทางการตลาด.....
- สภาพธรรมชาติที่ความอุดมสมบูรณ์ ลดลงจากอดีต

## ประเด็นการสนทนากลุ่ม

### 1. การใช้สมุนไพรของชุมชน

- เหตุผลในการใช้สมุนไพร
- ความเชื่อถือในสรรพคุณของสมุนไพร
- แนวโน้มการใช้สมุนไพรในอนาคตภายในชุมชนเป็นอย่างไร

### 2. การถ่ายทอดความรู้ในการใช้สมุนไพรในชุมชน

- ได้รับการถ่ายทอดจากแหล่งใด
- ได้มีการถ่ายทอดให้แก่คนรุ่นหลังหรือชุมชนหรือไม่ อย่างไร
- มีความจำเป็นที่จะอนุรักษ์สมุนไพรหรือไม่ เพราะเหตุใด
- มีความจำเป็นที่จะต้องอนุรักษ์ภูมิปัญญาในการใช้สมุนไพรหรือไม่ เพราะเหตุใด

### 3. หากมีการใช้สมุนไพรกันมากขึ้นคิดว่าจะมีผลอย่างไรต่อสมุนไพร (มากขึ้นหรือน้อยลง) และจะมีวิธีการอย่างไรที่จะทำให้ปริมาณของสมุนไพรมีความสมดุลกับความต้องการใช้

**ภาคผนวก ข**

**รายชื่อสมุนไพรมีการใช้ภายในชุมชน**



## รายชื่อสมุนไพรที่มีการใช้ภายในชุมชน

ชื่อสมุนไพรที่ใช้	ชื่อวิทยาศาสตร์	สรรพคุณ
ก้นจ้ำ	<i>Bidens biternat a</i> (Lour.) Merr. & Sherff ex Sherff. COMPOSITAE	ใบสด ตำคั้นเอาน้ำหยอดตา แก้ตามัว ตำพอกแผลสด แผลไฟไหม้ น้ำร้อนลวก
กล้วยดิบ	<i>Musa</i> ABB group (triploid)cv. MUSACEAE	ใบสด ตำเผาไฟ ประคบแก้ปวดข้อและ กล้ามเนื้อ ผลดิบใส่ถ้วยเติมน้ำ เอา เหล็กเผาไฟให้แดงจุ่มลงไป ดื่มน้ำที่ได้ แก้ ชาง ปากเปื่อย แก้ปวดท้อง
กระเจียบ	Jamaican Sorrel, Rosella <i>Hibiscus sabdariffa</i> Linn. MALVACEAE	ใบ ใช้ตำพอกฝี ต้มชะบาดแผล ผล แก้อ่อนเพลีย บำรุงกำลัง บำรุงธาตุ ลดไขมันในโลหิต แก้กระหายน้ำ รักษาแผลในกระเพาะอาหาร
กระชาย	<i>Boesenbergia pandurata</i> (Roxb.) Schltr., <i>Gastrochilus pandurata</i> (Roxb.) Ridl., <i>Kaempferia pandurata</i> Roxb. ZINGIBERACEAE	เหง้า แก้โรคในปาก แก้มุดกิด แก้ปากเปื่อย ปากแตกเป็นแผล แก้ปวด มวนในท้อง แก่บิดมูกเลือด รักษา ลำไส้ใหญ่อักเสบ บำรุงกำลัง
กระดุกไก่ขาว	<i>Juticia gendarussa</i> Linn ACANTHACEAE	ใบ ใช้ตำผสมสุรา คั้นเอาน้ำดื่ม เอากาก พอกแผลแก้พิษงู พิษสัตว์กัดต่อย แก้ ร้อนใน ขับพิษภายใน
กระดุกไก่อ้า	<i>Gendarussa vulgaris</i> Nees ACANTHACEAE	ใบ แก้เลือดคั่งค้าง เป็นลิ่มเป็นก้อน กระจายโลหิต แก้ปวดศีรษะ แก้หืด แก้ไอ แก้อาเจียนเป็นโลหิต แก้ซำใน แก้ปวดข้อ แก้โรคผิวหนัง
กระดังบาย (เหียง)	<i>Leea rubra-leea expansa</i> Crib. Sambucina.W., <i>L. indica</i> (Berm.f.) Merr. LEEACEAE	ราก แก้ไข้ ขับเหงื่อ แก้ปวดเมื่อย ตาม ร่างกาย แก้คันเนื้อคันตัว ดับร้อน

ชื่อสมุนไพรที่ใช้	ชื่อวิทยาศาสตร์	สรรพคุณ
กระเทียม	<i>Zingiber zerumbet</i> Rosc.Smith. ZINGIBERACEAE	เหง้า บำรุงน้ำนม แก้ปวดมวนในท้อง ใช้หมกไฟฝนกับน้ำปูนใสกินแก้ปวด บิดปวดเบ่ง แน่นหน้าอก แก้จุกเสียด ราก ดอก แก้ไข้ตัวเย็น ไข่จับสั้น ต้น เจริญอาหาร
กระพังโหม (ตดหมูตดหมา)	<i>Paederia lineaeis</i> Hooks.f. RUBIACEAE	ทั้งต้น แก้ตานขาง แก้ตัวร้อน ขับลม แก้ท้องเสีย ปวดฟัน
กวาวเครือ	<i>Butea superba</i> Roxb. PAPILIONEAE	หัว บำรุงสุขภาพให้สมบูรณ์ เป็นยา อายุวัฒนะ
กระเพรา	<i>Ocimum sanctum</i> Linn. LABIATAE	ใบ บำรุงธาตุไฟ ขับลมแก้ปวดท้อง แก้ จุกเสียด น้ำคั้นจากใบแก้ไข้ ขับเสมหะ ทาผิวหนัง แก้กลากเกลื้อน
กำลังเสือโคร่ง	<i>Betula alnioides</i> Buch Ham. BETULACEAE	เนื้อไม้ ,เปลือก บำรุงกำลัง เจริญอาหาร ขับลมในลำไส้ แก้ปวดเมื่อยตามร่างกาย เป็นยาอายุวัฒนะ
กำลังข้างสาร	<i>Pirecellobium tenue</i> Craib FABACEAE	เนื้อไม้ แก้ไข้ แก้ร้อนใน แก้ปวด เมื่อยเส้นเอ็น
ขมิ้นชัน	<i>Curcuma longa</i> Linn., <i>C. domestica</i> Valeton ZINGIBERACEAE	เหง้า แก้ไข้ เรื้อรัง แก้โรคผิวหนัง แก้ ท้องร่วง น้ำคั้นจากเหง้าสด ทาแก้แผล ถลอก รักษาแผลในกระเพาะอาหาร
ขี้เหล็ก	<i>Cassia siamea</i> Britt. LEGUMINOSAE	ใบ ขับปัสสาวะ แก้ระดูขาว แก้ไข้ บำรุงโลหิต ดอก แก่นอนไม้หลับ แก้หืด เป็นยา ระบาย เปลือกฝัก แก้เส้นเอ็นตึง เปลือกต้น แก้วริคสีดวงทวาร

ชื่อสมุนไพรที่ใช้	ชื่อวิทยาศาสตร์	สรรพคุณ
ขมิ้นเครือ	<i>Kreangelisia flava</i> (Linn.) Merr. MENISPERMACEAE	ใบ ขับโลหิต ระดูที่เสีย ขับน้ำคาวปลา แก้มูกคืด ดอก แก้บิดมูกเลือด เถา แก้ตีพิการ ขับผายลม ต้มดื่ม แก้ไข้ร้อนใน แก้ท้องเสีย แก้คิซ่าน ราก ขับลมอัมพฤกษ์
ข่า	<i>Alpinia siamensis</i> K.Schum <i>A. galang</i> Swartz. ZINGIBERACEAE	ใบ ใช้ฆ่าพยาธิ กลากเกลื่อน ต้มอาบ แก้ปวดเมื่อยตามข้อ เหง้า แก้ปวดท้อง จุกเสียดแน่น ขับลม ให้กระจาย แก้ฟกบวม แก้พิษ แก้บิด ราก แก้เหน็บชา แก้เสมหะ และโลหิต ขับเลือดลม ต้นแก่ ตำผสมน้ำมันมะพร้าว ทา แก้ปวดเมื่อยตามกล้ามเนื้อ ตามข้อ แก้ตะคริว
เขยตาย (ส้มขื่น)	<i>Glycosmis cochinchinensi</i> Pirre. RUTACEAE	ดอก, ผล แก้หิด เปลือก, ต้น ขับน้ำมัน รักษาฝีทั้ง ภายนอกและภายใน ราก กระทุ้งพิษ แก้พิษฝี ทั้งภายในและ ภายนอก แก้พิษงู แก้ไข้กาฬ แก้ โรคผิวหนังพุพอง ขับน้ำมัน
ข้าว (ข้าวเจ้า)	<i>Oryza sativa</i> Linn. GRAMINEAE	ข้าวสาร แก้ตาฟาง แก้เหน็บชา ตำผสม สุรา ทาแก้ลมพิษคัน
ข้าวเย็นเหนือ, ใต้	<i>Smilax corbularia</i> Kunth. SMILACACEAE	แก้ประคด กุดทะราด แก่น้ำเหลืองเสีย แก้เส้นเอ็นพิการ แก้กามโรค แก้ ปัสสาวะพิการ ใช้เป็นยาแก้ไอเสบใน ร่างกาย

ชื่อสมุนไพรที่ใช้	ชื่อวิทยาศาสตร์	สรรพคุณ
ข่อย	<i>Streblus asper</i> Lour. MORACEAE	ใบ ตำผสมข้าวสารคั้นเอาน้ำดื่ม ครั้งถ้วยชา ทำให้อาเจียน ถอดพิษยาเบื่อ ยาเมา หรืออาหารแสลง ชงกับน้ำร้อนดื่ม ระบายท้อง แก้ปวดท้องขณะมีประจำเดือน แก้ปวดเมื่อย แก้ท้องอืดเพื่อ ขับผายลม เปลือกต้น แก้โรคฟัน รักษาฟันให้แข็งแรง แก้ปวดฟัน แก้ร่าเมขนาด กระพี้ แก้พยาธิ ผ่นกับน้ำปูนใสทาแก้ ผื่นคัน
ขี้ดมอน (หญ้าขัด)	<i>Sida rhombifolia</i> Linn. MALVACEAE	ราก ขับพิษร้อนภายใน แก้ตัวร้อน ขับพิษไข้หัว ให้เม็ดข่านออกมาจากภายใน เช่น เหือดหัด สุกใส คำแดง แก้ปวดมดลูก แก้พิษปวดบาดแผล แก้แผลสด แก้โรคผิวหนังผื่นคัน
คนทา	<i>Harrisonia perforata</i> Merr. SIMARUBACEAE	ราก แก้ไข้เหนือ ไข้กาฬ กระตุ้งพิษไข้หัว ทั้งต้น แก้บิด ท้องเสีย แก้ร้อนใน กระจายน้ำ กิ่งก้าน ใช้สีฟัน รักษาฟัน
คนที่สอ (ผีเสื้อน้อย)	<i>vitex trifolia</i> Linn. VERVENACEAE	ใบ บำรุงน้ำดี ขับลม แก้หืดไอ แก้ริดสีดวงจมูก แก้เสมหะจุกคอ แก้ปวดตามกล้ามเนื้อ ตามข้อ ราก แก้ไข้ แก้โรคตับ แก้โรคตา ถ่านน้ำ เหลือง ขับเหงื่อ ขับปัสสาวะ ดอก แก้ไข้ แก้หืด ไอ
คันทรง	<i>Colubrina asiatica</i> Brogn. RHAMNACEAE	เปลือกต้นและใบ ต้มอาบแก้บวมเนื่อง จากไตและหัวใจพิการแก่น้ำเหลืองเสีย แก้เหน็บชา

ชื่อสมุนไพรที่ใช้	ชื่อวิทยาศาสตร์	สรรพคุณ
จันทน์แดง	<i>Arundina graminifolia</i> Schlechter. ORCHIDACEAE	หัว ถอนพิษเห็ดเบื้อ เมฆหอย ยาพิษ ยา เมฆเบื้อต่างๆ ถอนพิษไข้ แก้ไข้จับสั่น
งา	<i>Sesamum indicum</i> Linn. PEDALIACEAE	เมล็ด ทำให้เกิดกำลัง ให้ความอบอุ่น ร่างกาย น้ำมัน ทำน้ำมันใส่แผล
จันทน์แดง	<i>Dracaena loureiri</i> Gagnep. LILIACEAE	แก่น แก้เลือดออกตามไรฟัน แก้บาด แผล บำรุงหัวใจ
เจตมูลเพลิง (ปิดปิวขาว)	<i>Plumbago zeylanica</i> Linn. PLUMBAGINACEAE	ใบ ช่วยย่อยอาหาร ขับผายลม แก้ลม ในกองเสมหะ ดอก ขับโรครตา ราก ขับลมในอก ขับโลหิตมีพิษ แก้ ริดสีดวง แก้บวม แก้จุดทะราด บำรุง ธาตุบำรุงโลหิต แก้ปวดท้อง แก้ท้อง เสีย กระจายเลือดลม
เจตมูลเพลิง (ปิดปิวแดง)	<i>Plumbago indica</i> Linn., <i>P.rosea</i> Linn. PLUMBAGINACEAE	ใบ ช่วยอาหาร ขับผายลม ต้น แก้โลหิตอันเกิดแต่กองกำเดา ราก บำรุงธาตุบำรุงโลหิต ขับลมใน กระเพาะอาหารไล่ไส้ ขับโลหิตระดู แก้ริดสีดวงทวาร แก้ปวดท้องท้องเสีย ทาแก้โรคผิวหนังกลากเกลื้อน
จุกโรหิณี (กล้วย)	<i>Dischidia rafflesiana</i> Wall. ASCLEPIADACEAE	ใบ แก้ท้องเดิน ทั้งต้น ดมคัมแก้ปวดท้องเนื่องจาก กระเพาะอาหารอักเสบ ราก แก้ท้องร่วง แก้อาเจียน แก้บิดปวด เบ่ง แก้เสมหะพิการ สมานแผล

ชื่อสมุนไพรที่ใช้	ชื่อวิทยาศาสตร์	สรรพคุณ
ชะมดต้น	<i>Hibiscus avelnoschus</i> Linn., <i>Abelmoschus moschatus</i> Medic. MALVACEAE	ใบ รักษาโรคผิวหนัง กลากเกลื้อน แก้โรคหนองใน ดอก ขับพยาธิไส้เดือน ลูก พอกฝีเร่งให้แตกเร็วขึ้น เมล็ด ขับลม แก้โรคกระเพาะอาหาร แก้กามโรค เจริญอาหาร บดผสมน้ำมัน ทาแก้หิดผื่นคัน ต้น แก้เกลื้อนข้าง เรือนควาง ราก แก้โรคหนองใน
ชุมเห็ดเทศ (หญ้าเล็บหมื่น หลวง)	<i>Cassia alata</i> Linn. CAESALPINIACEAE	ใบ บดผสมกระเทียมหรือน้ำปูนใส ทา แก้กลากเกลื้อน ดองสุราหรือปิ้งไฟ ชง น้ำดื่ม เป็นยาระบายและสมานธาตุ ดอก เป็นยาระบาย ฝัก ขับพยาธิตัวตืดพยาธิไส้เดือน ต้น ราก ใบ แก้กระษัยเส้น ทำหัวใจ ให้ปกติ แก้ท้องผูก ขับปัสสาวะ
ชุมเห็ดไทย (เล็บหมื่นน้อย)	<i>Cassia tora</i> Linn., <i>C. foetida</i> Sellsb., <i>C. tagerr</i> Lamk. CAESALPINIACEAE	ใบ เป็นยาระบาย เมล็ด รักษาโรคผิวหนัง คั่วขงน้ำกิน บำรุงประสาท แก่นอนไม่หลับ แก้ กระษัย ขับปัสสาวะ แก้ตับอักเสบ ลด ความดันเลือดสูงเป็นการชั่วคราว ทั้งต้น แก้ไข้ ขับพยาธิในท้อง
ชิงชี่	<i>Capparis micracantha</i> DC. CAPPARIDACEAE	ใบ แก้โรคผิวหนัง แก้ไข้ฝีกาฬ แก้สันนิบาต แก้ตะคริว ดอก, ลูก แก้มะเร็ง แก้โรคในลำคอ ต้น แก้ฟกบวม ราก แก้โรคที่เกิดในท้อง ขับลมให้ซ่าน ออกมา แก้ไข้ร้อนภายในทุกชนิด

ชื่อสมุนไพรที่ใช้	ชื่อวิทยาศาสตร์	สรรพคุณ
ข้าพดู (ผักปลิง)	<i>Piper sarmentosum</i> Roxb. PIPERNCEAE	ใบ เจริญอาหาร ขับเสมหะ ทำเสมหะ ให้งวอด ทำให้เลือดลมข่าน ดอก ช่วยย่อยอาหาร ขับลมในลำไส้ ราก บำรุงธาตุ ขับลมในลำไส้ทำให้ เสมหะแห้ง
ช้อ	<i>Gmelina atbpvea</i> Roxb. VERBENACEAE	เปลือก ต้น ต้มน้ำอาบแก้คัน แก้โรคผิวหนัง ผื่นคัน หูด
ดองดึง	<i>Gliriosa superba</i> Linn. LILIACEAE	หัว แก้โรคเรื้อน แก้โรคปวดข้อ แก้พิษ แมลงสัตว์กัดต่อย ขับผายลม หัวสด ตำ พอกหรือทา แก้ปวดข้อ หัวแห้ง ปรุง เป็นยารับประทานรักษาโรคเรื้อน มะเร็ง กูดทะราด ราก แก้ลมจุกเสียด แก้เสมหะ ทา แก้โรคผิวหนัง
ดีปลี	<i>Piper longum</i> Linn., <i>P. peepuloides</i> Roxb. PIPETACEAE	ผล แก้ท้องร่วง ขับลมในลำไส้ แก้หืด ไอ แก้ลมวิงเวียน แก้ริดสีดวงทวาร หนัก เจริญอาหาร แก้โรคนอนไม่หลับ แก้โรคลมบ้าหมู แก้ปวดกล้ามเนื้อ เถา แก้เสมหะพิการ แก้ปวดฟัน แก้ปวดท้อง จุกเสียด แก้ริดสีดวงทวาร แก้ลม เจริญอาหาร ราก แก้เส้นอัมพฤกษ์อัมพาต แก้หืดไอ แก้ลมวิงเวียน แก้ปวดท้อง บำรุงธาตุ
โตไม่รู้ล้ม	<i>Elephantopus scaber</i> Linn. COMPOSITAE	ใบ รักษาบาดแผล แก้โรคผิวหนัง ราก แก้ปวดฟัน แก้อาเจียน รากและใบ ขับปัสสาวะ แก้ท้องร่วงแก้ โรคแผลในกระเพาะอาหาร แก้บิด ทั้งต้น แก้ปัสสาวะพิการ บำรุงหัวใจ

ชื่อสมุนไพรที่ใช้	ชื่อวิทยาศาสตร์	สรรพคุณ
ตะไคร้	<i>Cymbopogon citratus</i> Stapf. GRAMINAE	ใบ ลดความดันโลหิต แก้ไข้ ต้น ขับลม แก้โรคทางเดินปัสสาวะ แก่นิว เจริญอาหาร เหง้า แก้เบื่ออาหาร บำรุงไฟธาตุ แก้กระษัย ขับลมในลำไส้ แก่นิว แก้ปัสสาวะพิการ ทั้งต้น แก้หืด แก้ปวดท้อง ขับปัสสาวะ บำรุงธาตุ ขับเหงื่อ
ตะไคร้ต้น	<i>Ormosia robusta</i> Baker. LEGUMINOSAE	ราก ขับลมในลำไส้ทำให้ผายเรอ แก้ปัสสาวะพิการ ดับกลิ่นคาว
เดยหอม	<i>Pandanus odorus</i> Ridl. PANDANACEAE	ใบ บำรุงหัวใจ ดับพิษไข้ ชูกำลัง ราก, ต้น แก้กระษัย ไตพิการ ขับ ปัสสาวะ แก้ไข้ที่มีพิษร้อน แก้ร้อนใน กระหายน้ำ แก้พิษตานซาง
ด่างหลวง (ด่างป่า, ด่างผา)	<i>Trevesia palmata</i> Vis. ARALIACEAE	ใช้ดอกอ่อน ประุงเป็นอาหาร กินเป็นยา เจริญอาหาร ใบ อังไฟ นำมานาบที่ข้อ บรรเทา อาการปวดบวมบริเวณข้อ
เถาว์วัลย์เปรียง	<i>Derris scandens</i> Benth. LEGUMINOSAE	เถา คั้นรับประทาน ถ่ายเส้นถ่ายกระษัย ถ่ายเสมหะ โรคบิด ไอ หัวดี ขับ ปัสสาวะ แก้เมื่อยขบตามร่างกาย ราก เป็นยาอายุวัฒนะ ขับปัสสาวะ
เถาเอ็นอ่อน	<i>Cryptolepis buchanani</i> Roem.& schult. PERIPLOCAEAE	ใบ ทำลูกประคบ แก้เมื่อยขบ แก้ปวด เสียวเส้นเอ็น คายเส้นเอ็น เถา คั้นคั้นบำรุงเส้นเอ็นให้แข็งแรง แก้เส้นเอ็นพิการ เส้นแข็ง แก้ปวดเมื่อย เส้นเอ็น แก้ขัดขอก เมล็ด ขับลมในกระเพาะอาหาร แก้จุกเสียด



ชื่อสมุนไพรที่ใช้	ชื่อวิทยาศาสตร์	สรรพคุณ
นางแย้ม (เป็ง)	<i>Volkameria fragrans</i> Vent. VERBENACEAE	ใบ ตำพอกแก้โรคผิวหนัง แก้ผดผื่นคัน ราก แก้ปวดข้อ แก้เหน็บชา แก้ริดสีดวง แก้หลอดลมอักเสบ ขับระดูขาว แก้กระดูกสันหลังอักเสบเรื้อรัง แก้พิษ ขับปัสสาวะ แก้ไตพิการ
บอระเพ็ด (จูงจริงตัวเมีย)	<i>Tinospora tuberculata</i> Beumee. MENSIPERMACEAE	ใบ แก้ลมขนาด ปวดฟัน ฆ่าแมลงที่เข้าหู แก้ไข้ แก้โรคผิวหนัง ขับพิษปวดแสบปวดร้อน ฆ่าพยาธิไส้เดือน ลูก แก้ไข้ แก้เสมหะเป็นพิษ เถา แก้พิษฝีดาษ แก้ไข้เหนือ ไข้พิษ แก้ร้อนในกระหายน้ำ แก้สะอึก บำรุงกำลัง บำรุงน้ำดี บำรุงธาตุไฟ เจริญอาหาร
บัวบก (ผักหนอก)	<i>Centella asiatica</i> Urban. UMBELLIFERAE	ทั้งต้น บำรุงหัวใจ บำรุงกำลัง แก้ช้ำใน แก้อ่อนเพลีย ขับปัสสาวะ รักษาบาดแผล แก้ร้อนในกระหายน้ำ แก้โรคปวดหัวข้างเดียว แก้โรคเรื้อน แก้กามโรค แก้ตับอักเสบ
บอระเพ็ดพุงช้าง (กลิ้งกลางดง)	<i>Stephanai rotunda</i> Lour. MENISPERMACEAE	เมล็ด แก้บิดแก้ไข้ ปวดศรีษะ ใบ บำรุงไฟธาตุ ไล่แมลง ผสมเรื้อรัง ดอก แก้โรคผิวหนัง ช่วยย่อยอาหาร เถา ขับโลหิตระดู หัว รับประทานกับน้ำผึ้ง บำรุงกำลัง ให้แข็งแรง ขับพยาธิลมเจริญอาหาร เป็นยาอายุวัฒนะ

ชื่อสมุนไพรที่ใช้	ชื่อวิทยาศาสตร์	สรรพคุณ
ทองพันชั่ง	<i>Rhinacanthus nasutus</i> Kurz. ACANTHACEAE	ใบ คับพิษไข้ รักษาโรคผิวหนัง แก้ริดสีดวงทวาร แก้ไอเป็นเลือดมา พยาธิ กลากเกลื่อน แก้มะเร็ง ราก คัมภีร์แก้พิษไข้ แก้โรคมะเร็ง วัณ โรค โรคผิวหนัง แก้ผมงอกเนื่องจาก เชื้อราก ทั้ง 5 แก้โรคผิวหนัง ริดสีดวงทวาร
ทองกลาง	<i>Erhthrina fusca</i> Lour. LEGUMINOSAE	ใบ, เปลือก แก้เสมหะ แก้ลมพิษ หยอดตาแก้ตาแดง ตาแฉะ ตาฝ้าฟาง คับพิษร้อน ราก แก้ไข้หวัด พอกบาดแผลแก้ปวด แสบปวดร้อน แก้พยาธิในท้อง แก้ตาฟาง
เทพธาโร (จะไลหอม)	<i>Cinnamomim parthenixylon</i> Meissn., LAURACEAE	ใบ ขับลมบำรุงธาตุ แก้ท้องแน่นอืดเพื่อ เนื้อไม้ แก้ลมจุกเสียด แน่นเพื่อ ขับลม ในลำไส้และกระเพาะอาหาร แก้ปวดท้อง ขับผายลม ทำให้เรอ บำรุงธาตุ ผนกับ เปลือกหอยขม น้ำขาวข้าวค้ำกันยา แก้ไข้สะอึก ยาง ถ่ายพยาธิ ถ่าน้ำเหลืองเสีย ทั้งต้น สุมให้เป็นถ่านผสมยาแก้พิษงู ตะขาบ แมลงป่อง ถอดพิษทั้งปวง เหง้า ต้มหรือคองสุรา ต้มแก้ความคัน เลือดค้ำ บำรุงกำลังสตรีระหว่างตั้ง ครรภ์ บำรุงกำลังทางเพศ ทั้งต้น ต้มอาบ แก้เม็ดผื่นคันตามร่างกาย
นาคราช (ว่านนาคราช)	<i>Aporocactus flagelliformis</i> Lem. CACTACEAE	
เนระพูสีไทย (คิงหว่า)	<i>Tacca chantrieri</i> Andre., <i>T. integrifolia</i> Ker-Gawl., <i>T. agarrettii</i> Craib. TACCACEAE	

ชื่อสมุนไพรที่ใช้	ชื่อวิทยาศาสตร์	สรรพคุณ
ฝาง	<i>Caesalpinia sappan</i> Linn. CAESALPINIACEAE	แก่น ดม้เอาน้ำดื่ม บำรุงโลหิต แก้ปวด พิการ แก้ร้อนในกระหายน้ำ แก้ท้องร่วง แก้ธาตุพิการ แก้โลหิตออกทางทวาร หนัก แก้กำเดา แก้เสมหะ
พญาไร้ใบ	<i>Euphorbia tirucalli</i> Linn. EUPHORBIACEAE	ใบและราก ตำพอกแก้ริดสีดวงทวาร ต้น ดม้ดื่ม แก้ปวดท้อง แก้กระเพาะ อาหารอักเสบ ตำพอก แก้กระดูกเคาะ แก้ปวดบวม ราก ดม้ดื่ม แก้ธาตุพิการ ระบายท้อง ยาง มีพิษกัดมาก ใช้กัดหูด ทาแก้ปวดข้อ
พริกไทย (พริก น้อย)	<i>Piper nigrum</i> Linn. PIPERACEAE	ใบ แก้ลดจุกเสียดแน่น แก้ปวดมวนท้อง ดอก แก้ตาแดง เนื่องจากความดัน โลหิตสูง เมล็ด แก้ลมอัมพฤกษ์ แก้ลมถันในท้อง บำรุงธาตุ แก้ท้องอืดเฟ้อ แก้มุตกิด ราก ขับลมในลำไส้ แก้ปวดท้อง แก้ลมวิงเวียน ช่วยย่อยอาหาร
พุงคอ (ปีศาจ)	<i>Azima sarmentosa</i> Benth. & Hook. SALVADORACEAE	ราก ดับพิษทั้งปวง แก้พิษฝีดาษนาง กระทิงพิษไข้ แก้ร้อนใน ฝนกับสุรา หรือน้ำปูนใส ทาแก้องค์กำเนิดบวม รักษาคางทูม แก้ผดผื่นคัน แก้กาฬ อักเสบ ทำให้นอนหลับ

ชื่อสมุนไพรที่ใช้	ชื่อวิทยาศาสตร์	สรรพคุณ
ไพล (บุลย)	<i>Zingiber cassumunar</i> Roxb. ZINGIBERACEAE	ใบ แก้คลื่นเนื้อครันตัว แก้ปวดเมื่อย ดอก แก้ไข้ใน ทำลายเลือดเสียขับระดู กระจายเลือดที่เป็นลิ่มเป็นก้อน ต้น แก้อุจจาระพิการ แก้ธาตุพิการ ราก แก้เลือดกำเดาออก ออกจากปาก ทางจมูก แก้อาเจียนเป็นโลหิต เหง้า ขับระดู แก้เหน็บชา แก้บิดมูก เลือด ขับลม แก้ท้องเสีย แก้ลำไส้ อักเสบ แก้ปวดฟัน แก้เด็กเป็นไข้สูง แก้เลือดขัดยอก แก้โรคผิวหนัง
พลู (ปูล)	<i>Piper betel</i> Linn. PIPERACEAE	ใบ แก้ปวดฟัน แก้รำมะนาด แก้ปาก เหม็น ขับลมในลำไส้ แก้ท้องอืดเพื่อ แก้ปวดท้อง ใช้ภายนอกแก้ปวดบวม ฟกช้ำ แก้กลาก แก่น้ำกัดเท้า แก้คัน ราก ผสมกับรากส่องฟ้าแดง ต้มน้ำดื่ม แก้จุกเสียด แก้ท้องอืด
พังคิ	<i>Croton craddifolius</i> Giesl. EUPHORBIACEAE	ทั้งต้น รับประทานแก้ไข้ แก้หวัด แก้ต่อมทอนซิลอักเสบ แก้ปอดอักเสบ แก้บิด แก้ท้องเดิน
ฟ้าทะลายโจร	<i>Andrographis paniculata</i> Burm. Wall.ex Ness. ACANHACEAE	ใบ บดผสมน้ำมันพืช ทาแผลน้ำร้อนลวก ไฟไหม้ใบสดนำมาเคี้ยวกลืนน้ำแก้คอ อักเสบ เจ็บคอ
มะกรูด	<i>Citrus hystrix</i> DC. RUTACEAE	ใบ แก้ไอ แก้อาเจียนเป็นโลหิต แก้ไข้ใน ลูก กัดเสมหะในคอ แก่น้ำลายเหนียว แก้ระดูเสีย ฟอกโลหิตระดู ขับลมในลำไส้ น้ำในลูกฟอกโลหิตระดู กัดเสมหะ ผิวลูก ขับลมในลำไส้ ขับระดู ขับผายลม รากแก้ไข้กัเดา แก้ลมจุกเสียดกระทุ้งพิษ ไข้

ชื่อสมุนไพรที่ใช้	ชื่อวิทยาศาสตร์	สรรพคุณ
มะขามป้อม	<i>Phyllanthus emblica</i> Linn. EUPHORBIACEAE	ใบ ต้มอาบลดไข้ ดอก เข้ายาเย็นระบายท้อง ลูกอ่อน บำรุงเนื้อหนังให้บริบูรณ์ กัด เสมหะในคอ แก้พรรดึก แก้พยาธิ ลูกแก่ แก้ไข้เจือลม แก้เสมหะ ทำให้ชุ่มคอ ลดไข้ ขับปัสสาวะ ระบายท้อง บำรุงหัว ใจ ฟอกโลหิต แก้โรคลักปิดลักเปิด เนื้อลูกแห้ง เป็นยาฝาดสมาน แก้ ริดสีดวงทวาร แก้คิซ่าน ยางจากผล หยอดตาแก้ตาอักเสบ รับ ประทานช่วยย่อยอาหาร ขับปัสสาวะ เปลือกต้น สมานแผล ราก ต้มดื่มแก้ไข้ แก้ไข้พิษ เป็นยาเย็น ฟอกโลหิต ทำให้อาเจียน
มะเขือเครือ	<i>Prlygala tricholopha</i> Chidat. POLYGALACEAE	ราก แก้กระษัย แก้ปัสสาวะพิการ ใช้ ทำยาแก้กามตายดาน
ไม้เค็ดชุมพร	<i>Ficus glomerata</i> Roxb. MORACEAE	เปลือก ต้น แก้ท้องร่วง ชะล้างบาดแผล สมานแผล แก้ไข้ท้องเสีย ใ้รากลาก น้อย-ใหญ่ แก้ธาตุพิการ ราก แก้ไข้กระทุ้งพิษไข้แก้ไข้หัว ใ้กาฬ แก้พิษร้อน แก้ท้องร่วง ลูก แก้ท้องร่วงสมานแผล

ชื่อสมุนไพรที่ใช้	ชื่อวิทยาศาสตร์	สรรพคุณ
มะตูม (มะปิ่น)	<i>Aegle marmelos</i> Corr. RUTACEAE	ใบสด คั้นเอาน้ำรับประทาน แก้หวัด แก้หลอดลมอักเสบ แก้บวม แก้เชื้อตา อักเสบ ผลอ่อน หั่นฝอยให้แห้งบดเป็นผง หรือ ต้มน้ำรับประทาน แก้ธาตุพิการ แก้ท้องเสีย แก้บิด แก้โรคกระเพาะอาหาร เจริญ อาหาร ขับผายลม บำรุงกำลัง ผลแก่ ทูบให้แตก ต้มใส่น้ำตาลทราย แดง คั้นแก้เสมหะและลมบำรุงไฟธาตุ ช่วยย่อยอาหาร เปลือก ราก, ลำต้น แก้ไข้จับสั่น ราก แก้พิษฝี พิษไข้ ทั้ง 5 แก้ปวดศีรษะ ตาลาย เจริญอาหาร ราก ต้มคั้น แก้ฝีภายในร่างกาย
มะไฟ	<i>Baccaurea sapida</i> Muell. EUPHORBIACEAE	ลูก ถัดเสมหะ แก้เลือดออกตามไรฟัน
มะเฟือง	<i>Averrhoa carambola</i> Linn. AVERRHOACEAE	ใบ ต้มคั้นดับพิษร้อนแก้ไข้ ขับปัสสาวะ บดทาหรือพอกแก้เมื่ดผดผื่นคัน แผลมี หนอง ห้ามเลือดแก้ปวด ดอก ต้มคั้นแก้ไข้หนาวๆ ร้อนๆ ผล รับประทานแก้ไข้ แก้ไอ แก้ท้องแหว่ง แก้อาเจียน แก้เลือดออกตามไรฟัน คั้น เอาน้ำจากผลรับประทานแก้ไข้แก้มีม ไต เนื่องจากไข้ป่า เมล็ด บดขงนํ้ารับประทาน แก้ปวด ทำ ให้อ่อนหลับ แก้ปวดท้อง แก้ดีซ่าน ราก ต้มคั้นแก้ปวดศีรษะ ปวดข้อ ปวดกล้ามเนื้อ ดับพิษร้อน

ชื่อสมุนไพรที่ใช้	ชื่อวิทยาศาสตร์	สรรพคุณ
มะเเฒ่า	<i>Antidesma velutinum</i> Tulas. EUPHORBIACEAE	ต้นและราก ขับปัสสาวะ แก้กระษัย บำรุงไต แก้ปวดเมื่อยตามร่างกาย ขับโลหิตและน้ำคาวปลา
มะระขี้นก (มะห่อย)	<i>Momordica charantia</i> Linn. CUCURBITACEAE	ใบ คั้นเอาน้ำดื่ม แก้ไข้ตัวร้อน เจริญอาหาร ขับพิษร้อน แก้ปากเปื่อย ดอก ชงน้ำดื่มแก้หอบหืด ผลอ่อน รับประทานบำรุงน้ำดี เจริญอาหาร บำรุงร่างกาย หันตาคแห้ง ชงกับน้ำดื่มแก้เบาหวาน เมล็ด รับประทานขับพยาธิตัวกลม ราก ต้มดื่มแก้ไข้ แก้ริดสีดวงทวาร แก้แผลอักเสบ บำรุงธาตุ สมานแผล ใบและราก แก้โรคเบาหวาน
มะขม	<i>Phyllanthus acidus</i> (Linn.) Skeels. EUPHORBIACEAE	ใบ ประุงเป็นยาขับประทานขับพิษร้อน ถอนพิษไข้ แก้ไข้ตัวร้อน ไข้หัวต่างๆ เปลือกต้น ต้มดื่มแก้ไข้เพื่อโลหิต ต้มอาบ แก้เมื่อยคุดผื่นคัน ราก ประุงยาขับประทานแก้โรคผิวหนัง เม็ดผดผื่นคัน แก่น้ำเหลืองเสีย ลูก กัดเสมหะ แก้ไอ บำรุงโลหิต ระบายท้อง
ยอบ้าน (มะตาเสือ)	<i>Morinda citrifolia</i> Linn. RUBIACEAE	ใบ คั้นเอาน้ำสระผมฆ่าเหา ใบสดย่างไฟหรือประุงยาประคบบแก้ปวดบวม อักเสบแก้โรคเกาต์ ต้มดื่มแก้ไข้บำรุงธาตุ ดอก ประุงยาแก้วัณโรค ลูกคิบ ต้มดื่มแก้คลื่นเหียนอาเจียน ขับโลหิตระดู ขับเลือดลม ขับผายลม ต้น ประุงยาแก้วัณโรค ราก ระบายท้อง

ชื่อสมุนไพรที่ใช้	ชื่อวิทยาศาสตร์	สรรพคุณ
ย่านาง (จอยนาง)	<i>Tiliacora triandra</i> Diels., <i>Limacia triandra</i> Miers. MENISPERMACEAE	ใบ รับประทานถอนพิษไข้ แก้ไข้ รากสด ไข้พิษ ไข้หัว ไข้ฝีดาษ เถา รับประทานถอนพิษผิดสำแดง แก้ไข้ตัวร้อน แก้ไข้พิษ ไข้กลับ ไข้ต่ำ ราก รับประทานแก้พิษเมาเบื่อ กระตุ้ง พิษไข้ บำรุงหัวใจ บำรุงธาตุ แก้ลม
รางจืดดอกม่วง (หนามแน่)	<i>Thunbergia laurifolia</i> Linn. THUNBERGIACEAE	ใบ ราก เถา ตำคั้นหรือเอาราก ผ่นกับ น้ำหรือคั้นน้ำยาต้ม ถอนพิษไข้ แก้ ร้อนในกระหายน้ำ ตำพอกแก้ปวดบวม แก้อักเสบ
รางจืดดอกขาว (หนามแน่ ขาว)	<i>Thunbergia fragrans</i> Roxb. THUNBERGIACEAE	ทั้งต้น ประุงยาแก้มะเร็ง
ละหุ่ง (มะหุ่ง)	<i>Ricinus communis</i> Linn. EUPHORBIACEAE	ทั้งเถา แก้พิษเบื่อเมา แก้ไข้ ร้อนใน
ลำโพง	<i>Datur alba</i> Neeb. SOLANACEAE	ใบ คั้นรับประทานแก้ไข้ร้ว ขับน้ำนม ขับเลือด ขับลม แก้ปวดท้อง ระบาย อุจจาระ น้ำมัน จากเมล็ดบีบ โดยไม่ใช้ความร้อน เป็นยาระบายสำหรับเด็กและผู้สูงอายุ ราก สุมเป็นถ่าน แก้พิษไข้ แก้ไข้ร้ว
		ใบ ตำพอกฝีทำให้ยุบ แก้ไข้ แก้กาฬ แก้หอบหืด แก้อาการปวดเกร็งท้อง ดอก ดากแห้งผสมยาเส้นสูบ แก้หอบหืด เมล็ด คั่วให้หมดน้ำมัน ประุงยาแก้ไข้พิษ ราก ผ่นทาแก้พิษร้อน แก้ปวดบวม แก้ อักเสบ
		เปลือกถูด แก้มะเร็ง คุคทะระราด
		แก้ริดสีดวง



ชื่อสมุนไพรที่ใช้	ชื่อวิทยาศาสตร์	สรรพคุณ
ว่านกีบแรด	<i>Angiopteris evecta</i> Hoffm. MARATTIACEAE	ใบ แก้ไอ หัว ต้มดื่มแก้ปวดศีรษะ แก้ไข้ตัวร้อน แก้ ไข้พิษ แก้ท้องร่วง แก้แผลในปากคอ บำรุงกำลัง เป็นยาอายุวัฒนะ ราก ห้ามเลือด
ว่านงาช้าง	<i>Sansediera cylindrica</i> Bojer., S. <i>intermedia</i> N.E.Br. LILIACEAE	ใบ ตำกับสุรา รับประทานแก้เลือดคั่งขึ้น แก้สันติบาด ราก ตำคั้นเอาน้ำดื่ม ถ่ายพยาธิแก้ ริดสีดวงทวารหนัก
ว่านชกมดลูก	<i>Curcuma xanthorrhiza</i> Roxb. ZINGIBERACEAE	เหง้า ชกมดลูกให้เข้าอุ้งแก้มดลูกพิการ แก้ประจำเดือนมาไม่ปกติ แก่ริดสีดวง ทวาร แก้ไส้เลื่อน
ว่านน้ำ (ส้มขึ้น, ฮังควา)	<i>Acorus calamus</i> Linn. ARACEAE	เหง้า ต้มหรือบด รับประทานแก้บิด แก้ปวดท้อง แก้ท้องขึ้นอืดเฟ้อ แน่นจุก เสียด ขับลมในกระเพาะและลำไส้ ขับ เสมหะ แก้ไอ แก้แผลมีหนอง แก้ปวด ตามข้อ แก้ปวดฟัน แก้เลือดออกตาม ไรฟัน
ว่านหางจรเข้	<i>Aloe baebadensis</i> Mill. LILIACEAE	ใบ ตำผสมสุราพอกฝี รูนจากใบทา หรือฝานบางๆ ปิดหรือทาแผลไฟไหม้ น้ำร้อนลวก รูนรับประทานรักษาโรค กระเพาะบำรุงร่างกาย แก่ร้อนใน ทั้งต้น คองสุราดื่มขับน้ำตาปลา ราก รับประทานถ่ายโรคหนองใน แก้ มดกิด แก้ซำร้ว

ชื่อสมุนไพรที่ใช้	ชื่อวิทยาศาสตร์	สรรพคุณ
สมิ (สะเลียม)	<i>Sesbani aegyptiaca</i> Pers. LEGUMINOSAE	ใบ รับประทานแก้ตับอักเสบ ตำคั้นเอาน้ำแก้สิ่ว ทาตัวถอนพิษไข้ ดอก รับประทานแก้มดลูกอักเสบ ลูก รับประทานขับเสมหะ เปลือก ต้น ฆ่าเชื้อโรครากใน ฆ่าเชื้อโรคผิวหนัง
สะเดาอินเดีย	<i>Azadirachta indica</i> A.Juss. MELIACEAE	ใบ แก้ไข้มาลาเรีย ตำพอกฝีหนอง ดอก บำรุงธาตุ ผล ระบายท้อง ฆ่าพยาธิในท้อง เมล็ด, ราก แก้โรคผิวหนัง เปลือก แก้ไข้มาลาเรีย เจริญอาหาร แก้บิด ต้มชะล้างบาดแผล ยาง ขับพิษร้อน
สะเดา (สะเรียม)	<i>Azadirachta indica</i> A.Juss. var. <i>siamensis</i> Veleton. MELIACEAE	ใบอ่อน แก้โรคผิวหนัง น้ำเหลืองเสีย พูพอง ใบแก่ บำรุงธาตุ ช่วยย่อยอาหาร ก้านบำรุงน้ำดี แก้ร้อนใน แก้ไข้ป่า ดอก แก้พิษโลหิต แก้ริดสีดวง บำรุงธาตุ ลูก บำรุงหัวใจให้เดินเป็นปกติ ลูกอ่อน เจริญอาหาร ฆ่าพยาธิ แก้ริดสีดวง แก้ปัสสาวะพิการ เปลือกต้น แก้บิดมูกเลือด แก้ท้องร่วง แก้ไข้ แก้กระษัย กระทู้ บำรุงน้ำดี แก้คัสพิการ แก่น แก้คลื่นเหียนอาเจียน แก้ไข้จับสั่น บำรุงโลหิต บำรุงไฟธาตุ

ชื่อสมุนไพรที่ใช้	ชื่อวิทยาศาสตร์	สรรพคุณ
สะค้าน	<i>Piper sp.</i> PIPERRACEAE	ใบ ขับลมในลำไส้ แก้แน่นจุกเสียด แก้ธาตุพิการ ดอก แก้ลมอัมพฤกษ์ ลูก แก้ลมแน่นในทรวงอก บำรุงธาตุ เถา ขับลมในลำไส้ แก้จุกเสียด บำรุง ธาตุ ทำให้ผายเรือ ราก แก้ไข้ แก้จุกเสียด แก้หืด รักษาธาตุ
สลอด (หัสคีน)	<i>Croton tiglium</i> Linn. EUPHORBIACEAE	ใบ ตำพอกฝีตะมอย ดอก แก้ลมอัมพฤกต์ แก้กลากเกลื้อน เมล็ด ถ่ายพิษเสมหะและโลหิตถ่าย น้ำเหลืองเสีย เปลือกต้น แก้เสมหะอันค้างอยู่ในอก และคอ ราก, ใ้ แก้โรครื่น
สาบแ้งสาบกา (หญ้าสาบแ้ง)	<i>Ageratum conyzoides</i> Linn. COMPOSITAE	ใบ แก้ไข้ แก้พิษ แก้ปวดตามข้อ แก้ เจ็บคอ แก้แผลเรื้อรัง ห้ามเลือด ใบสด และกากเมล็ดตำพอกแก้ตาปลาอักเสบ ลำต้นและราก ต้มดื่มแก้โรคเกี่ยวกับ กระเพาะอาหาร ราก ตำคั้นเอาน้ำดื่ม แก้บิด แก้ท้องเสีย ตำทาตามตัวไล่ไข้
สาบเสือ	<i>Eupatorium odoratum</i> Linn. COMPOSITAE	ใบ ขยี้บิบเอาน้ำใส่แผลสด หรือตำ พอกแผลห้ามเลือด
เสลดพังพอน (ตัวผู้)	<i>Barler lupulina</i> Lindl. ACANTHACEAE	ใบ ตำกับสุรา คั้นเอาน้ำดื่ม เอากากพอก แก้พิษงู แก้ไฟลามทุ่ง แก้พิษแมลงสัตว์ กัดต่อย ราก ฝนกับสุราดื่มและทาแก้พิษงู แมลงสัตว์กัดต่อย

ชื่อสมุนไพรที่ใช้	ชื่อวิทยาศาสตร์	สรรพคุณ
เสลดพังพอน (ตัวเมีย)	<i>Clinacanthus nutans</i> Bum., <i>C. burmanii</i> Nees. ACANTHACEAE	ทั้งต้น ตำกับคินประสิ่วเล็กน้อยผสมสุร คั้นเอาน้ำดื่มและเอากากพอกแก้พิษงู พิษ แมลงสัตว์กัดต่อย แก้ริมนู สิว ฝี แก้ บิด ถอนพิษ ไข้ ราก ฟันทาแก้พิษงู ตะขาบ แมงป่อง
โสมเกาหลี	<i>Panax ginseng</i> C.M.Meyer. ARALLACEAE	หัว บำรุงกำลัง บำรุงร่างกาย เสริม สมรรถภาพร่างกาย เจริญอาหาร บำรุงธาตุ บำรุงเลือด แก้โรคโลหิตจาง แก้วิณโรค ในระยะแรก
ส้มป่อย	<i>Acacia concinna</i> (Willd.) DC. LEGUMINOSAE	ใบ ต้มดื่มถ่ายเสมหะ ถ่ายระดูขาว แก้บิด ฟอกโลหิตระดู แก้โรคตา ดอก แก้เส้นเอ็นที่พิการ ให้สมบุรณ์ ฝัก ต้มหรืออบรับประทาน เป็นยาถ่าย ขับเสมหะ แก้ไอ แก้ไข้จับสั่น เปลือกฝัก เจริญอาหาร แก้กางเด็ก ราก แก้ไข้
สะระแหน่ (หอมคั่ว)	<i>Mentha coddifolia</i> Opiz. LABIATAE	ใบ ขับเหงื่อ แก้หืด แก้ปวดท้อง แก้จุก เสียดแน่นเพื่อขับลมในกระเพาะลำไส้ พอก หรือทา แก้ปวดบวม ผื่นคัน
สบู่	<i>Jatropha curcas</i> Linn. EUPHORBIACEAE	ใบและเนื้อไม้ ต้มอาบแก้ตัวร้อน แก้ พิษตานซาง ถอนพิษ ใบและเปลือกต้น ตำพอกแก้ปวดบวม เคล็ดขัดยอก แก้กระดูกหัก เมลิ็ด ถ่ายพยาธิ ถ่าน้ำเหลืองเสีย ถ่าย กระษัยและเสมหะ ยาง ผสมเกลือกวาดปากเด็ก แก้ลิ้น เปื่อยพุพอง เป็นฝ้ายละออง

ชื่อสมุนไพรที่ใช้	ชื่อวิทยาศาสตร์	สรรพคุณ
สันพร้าหอม (เกียงพา)	<i>Eupatorium stoechadosum</i> Hance. COMPOSITAE	ทั้งต้น แก้ไข้แก้ปวดหัว ตัวร้อน เป็นยา หอมชูกำลัง ขับเหงื่อ แก้ท้องอืดเพื่อ ราก ต้มดื่มแก้พิษ แก้ระดูมาไม่ปกติ ใบ แก้ไข้พิษ บำรุงหัวใจ แก้ไข้หวัด ถอนพิษไข้
สังกรณี	<i>Barleria strigosa</i> Willd. ACANTHACEAE	ใช้ทั้งต้น ต้มน้ำดื่มบำรุงกำลัง ใช้ราก ต้มน้ำดื่มแก้ร้อนใน กระหายน้ำ แก้ไข้ แก้โลหิตกำเดา ขับพิษร้อน
หูเสือ (หอมควนหลวง)	<i>Coleus amboinicus</i> Lour., <i>C. carnosus</i> Hassk. LABIARAE	ใบ คั้นหยอดหูแก้ปวด แก้ฝีในหู แก้หู น้ำหนวก แก้หวัดคัดจมูก ผสมยานัด ให้มีกลิ่นหอม กินกับหมาก
เหงือกปลาหมอ	<i>Acanthus ebracteatus</i> Wall. ACANTHACEAE	สด รับประทานขับโลหิตระดู แก้ฝี เมสึด ขับพยาธิ ทั้งต้น แก้พิษฝีดาษ แก้โรคผิวหนัง แก้ น้ำเหลืองเสีย แก้พิษไข้หัว ตำพอกปิด หัวฝี แผลเรื้อรัง ใบ แก้โรคผิวหนังผื่นคัน แก้ประดง แก้ฝีทั้งภายนอกและใน
หญ้างวงช้าง (หญ้างวงช้าง น้อย)	<i>Helotropium indicum</i> Linn. BORAGINACEAE	ใบ ตำคั้นเอาน้ำหยอดหู แก้ฝีในหู หยอดตากแก้ตาฟาง อดกลั้วคอ แก้เจ็บคอ แก้กระหายน้ำ ต้มลดน้ำตาลในเลือด ดอกกับราก ต้มดื่ม ขับระดู ราก คั้นเอาน้ำหยอดตา แก้ตาเจ็บตามัว ทั้งต้น ต้มดื่มขับพิษร้อน แก้ปวด อักเสบ ขับนิ่วในกระเพาะปัสสาวะ แก้ไข้ แก้พิษตานซาง

ชื่อสมุนไพรที่ใช้	ชื่อวิทยาศาสตร์	สรรพคุณ
หญ้าดอกปล้อง	<i>Equisetum debile</i> Roxb. EQUISETACEAE	ทั้งต้น ต้มดื่ม ขับปัสสาวะ ขับน้ำ บำรุงไต ขบกระดูกขาว ตำพอกรักษาบาด แผล แก้ปวดตามข้อ แก้ปวดกระดูก หักหรือเตาะ
หญ้าปังกี้	<i>Murdannia loriformis</i> (Hassk.) Rolla Rao et Kammathy COMMELINACEAE	ใบ, ต้น ต้มดื่มแก้เจ็บคอ รักษาเมะเร็งใน เม็ดโลหิต มะเร็งในที่ต่างๆ
หญ้าหนวดแมว	<i>Orthosiphon grandiflorus</i> Boldingh. <i>O. stamineus</i> Benth LABIATAE	ใบ ต้มดื่ม แก้กระษัยไตพิการ ขับ ปัสสาวะ ขับน้ำ แก้หนองใน ลดน้ำ ตาลในเลือด ลดความดันเลือด
หญ้าคา	<i>Imperata cylindrica</i> Beauv., I. <i>Arudinacea</i> Cyr. GRAMINEAE	ใบ ต้มอาบ แก้ลมพิษคัน แก้ปวด เมื่อยหลังคลอด ดอกแก่ ขับปัสสาวะ แก้เลือดกำเดาไหล ห้ามเลือด ตำพอกแผลอักเสบบวม ฝีมี หนอง ราก ขับปัสสาวะ บำรุงไต ขับกระดูกขาว แก้ร้อนใน แก้ดีซ่าน แก้ความดันเลือดสูง
หญ้าแห้วหมู	<i>Kyllinga monocephala</i> Rottle CYPERACEAE	หัว บำรุงธาตุ ขับลมในลำไส้ แก้ปวด ท้อง เป็นยาอายุวัฒนะ บำรุงกำลัง ระงับปวด บำรุงทารกในครรภ์
หนาด	<i>Blumea balsamifera</i> DC. COMPOSITAE	ใบ ห้ามเลือด เจริญอาหาร แก้โรคลไส ข้ออักเสบ แก้ปวดท้อง สูดแก้ริดสีดวง จมูก แก้เหน็บชา ต้มอาบบำรุงผิวหนัง ให้ชุ่มชื้น ทั้งต้น แก้ไข้ แก้ลมแดด แก้เจ็บหน้าอก แก้ปวดท้อง ลดความดันเลือด ราก ต้มดื่มแก้หวัด

ชื่อสมุนไพรที่ใช้	ชื่อวิทยาศาสตร์	สรรพคุณ
หนาดคำ (เกียงพางช้าง)	<i>Vernonia squarrosa</i> (D.Don.) Liss. Var. <i>orientalis</i> Kitamura., <i>v.teres</i> Wall. COMPOSITAE	ดอก ขับพยาธิ ทั้งต้น เป็นยาระบาย แก้บาดแผลทั่วไป ราก แก้นิว ขับปัสสาวะ แก้ไตพิการ
หนุมาน ประสานกาย	<i>Schefflera leucantha</i> Viguier ARALIACEAE	ใบ ตำผสมสุราหรือต้มกับน้ำรับประทานแก้ไอ แก้เจ็บคอ แก้ไข้ใน แก้เส้นเลือดในสมองแตก ตำพอกแผลสด ห้ามเลือด สมานแผล แก้อักเสบบวม
หัสคุณไทย	<i>Micromelum minutum</i> Seem., RUTACEAE	ทั้งต้น ประุงยาแก้ปวดเมื่อยตามเนื้อตัว แก้อัมพฤกษ์ ต้มคั้นรักษาโรคกระเพาะอาหารและลำไส้ ใบ ตำทาแก้คัน พอกประคบหรืออบไอน้ำแก้ผื่นคันตามผิวหนัง ดอก ชำเชื้อโรคแผลเรื้อรัง
หัสคุณเทศ (เพี้ยฟาน)	<i>Clausena excavata</i> Burm. f. RUTACEAE	เปลือก, กระที่ แก้โลหิตในลำคอและลำไส้ให้กระจาย ราก แก่ริดสีดวง ใบ แก้ขัดขอก แก้ไข้ แก้หืดไอ ตำพอกประคบ แก้ผื่นคัน ดอก ขับเสมหะ ผล เป็นยาถ่าย ใบและเปลือกคั้น รมแก้ริดสีดวงจมูก ต้น ขับลมภายใน แก้ไอ ราก พอกแผลริดสีดวง และจุดทะราด
หอมแดง	<i>Eleutherine americana</i> Merr. IRIDACEAE	หัว ขับลมในกระเพาะอาหารลำไส้ ตำผสมกระท่อมเด็กแก้หวัด
หึ่งหาย (หึ่งเม่น)	<i>Crotalarin bracteata</i> Roxb. LEGUMINOSAE	ราก รับประทานถอนพิษยาเบื่อขามา แก้พิษ ไข้จากการอักเสบ คับพิษร้อน

ชื่อสมุนไพรที่ใช้	ชื่อวิทยาศาสตร์	สรรพคุณ
หญ้าพันงู (ขาว)	<i>Achyranthes aspera</i> Linn. AMARANTHACEAE	ดอก แก้เสมหะคั่งในทรวงอก ทั้งต้น แก้ริดสีดวงทวาร ช่วยย่อยอาหาร แก้ท้องร่วง แก้ไข้จับสั่น แก้ปวดเอว ปวดเมื่อยจากโรคไขข้ออักเสบ ราก แก้ปัสสาวะพิการ
หญ้าพันงูเขียว (หญ้าหนวดเสือ)	<i>Trachytarpheta indica</i> Vabl. VERBENACEAE	ทั้งต้น แก้ไข้ จับเหงื่อ ขับปัสสาวะ คับ พิษต่างๆ แก้อักเสบต่างๆ แก้โรคหนอง ใน ตำพอกแก้พิษอักเสบปวดบวม
หญ้าพันงูน้อย (ควงงูน้อย)	<i>Achyranthes bidentata</i> Blume. AMRANTHACEAE	ทั้งต้น จับเหงื่อ ขับปัสสาวะ แก้ไข้ ตัวร้อน
หญ้าลูกใต้ใบ	<i>Phyllanthus amarus</i> Schum.& Thonn. EUPHORBIACEAE	ทั้งต้น แก้ไข้ทุกชนิด คับพิษร้อน แก้ พิษตานซาง แก้ขัดเบา แก้ดีซ่าน แก้ ริดสีดวง แก้ปวดท้อง แก้ไอ ลด ความดันเลือด
หญ้าหมอนน้อย	<i>Vernonia cinerea</i> Less. COMPOSITAE	ใบ ต้มดื่มแก้บิด แก้หืด แก้หลอดลม อักเสบ แก้โรคเท้าช้าง ตำพอกสมาน แผล แก้กลากเกลื้อนเรื้อนกวาง แก้ปวด ศีรษะ เมล็ด ขับพยาธิ แก้ท้องอืดเพื่อ ตำพอก แก้โรคผิวหนัง กำจัดเหา ทั้งต้น ต้มดื่มลดไข้ แก้ไอ แก้ดีซ่าน แก้ ริดสีดวงทวาร บำรุงกำลัง แก้ท้องร่วง
หมวดหมอน (หมี, เพี้ยฟาน)	<i>Clausena excavata</i> Burm. f. RUTACEAE	ใบ ใช้แก้โรคผิวหนัง แก้คันตำพอกหู แผลสด ห้ามเลือด นำหืด นำเหา
ฮ่อสะพายควาย	<i>Sphenodesme petandra</i> Jack. VERBENACEAE	เถา ฝนหรือต้มน้ำหรือคองสุรา ต้มทำให้ เลือดลมเดินสะดวก บำรุงกำลัง บำรุง ข้อให้แข็งแรง บำรุงความกำหนัด

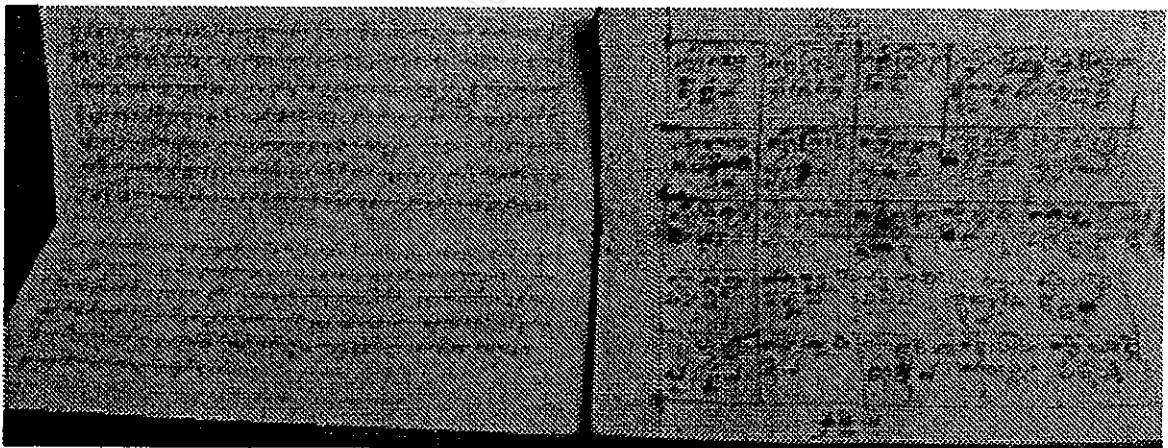
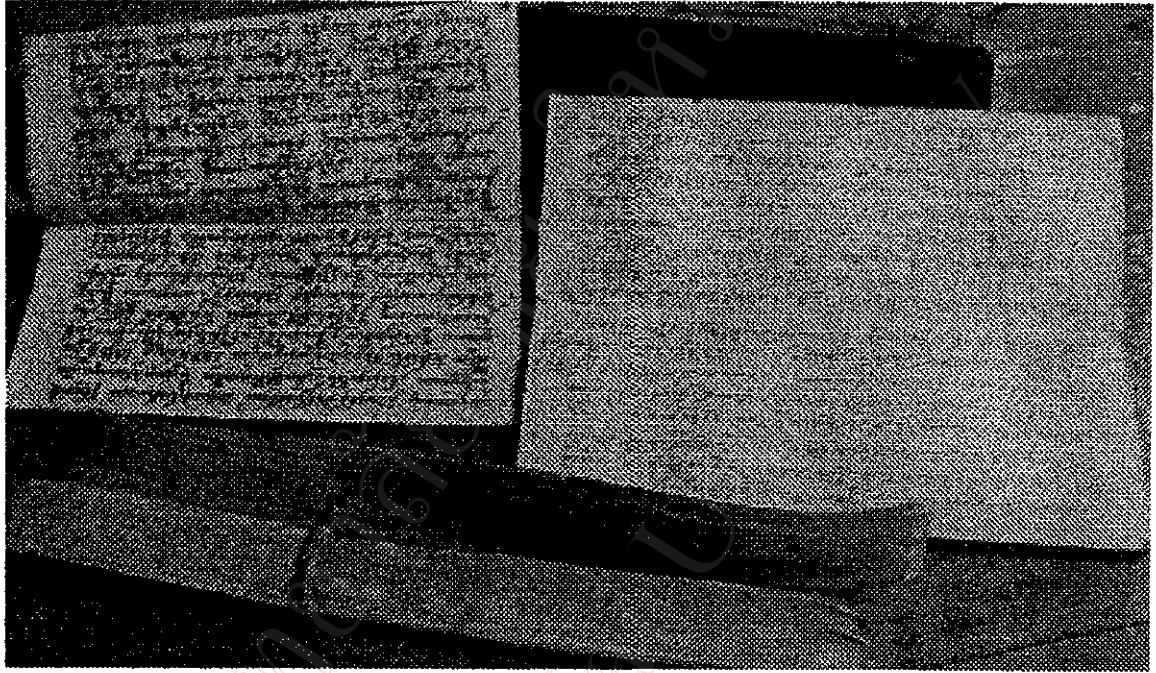


ภาคผนวก ค

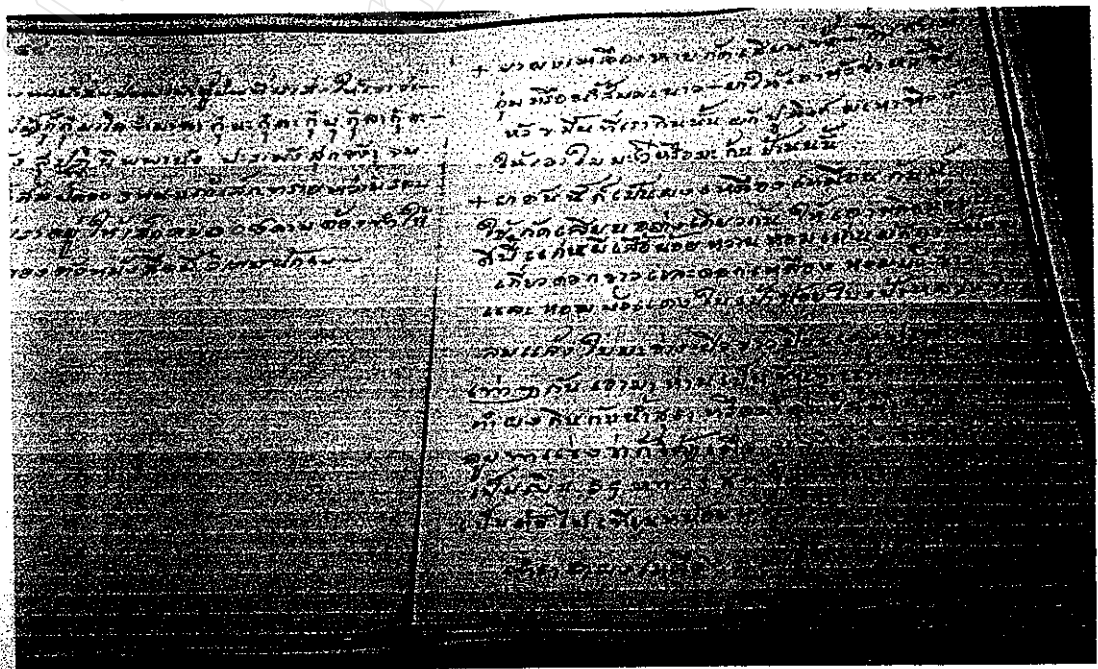
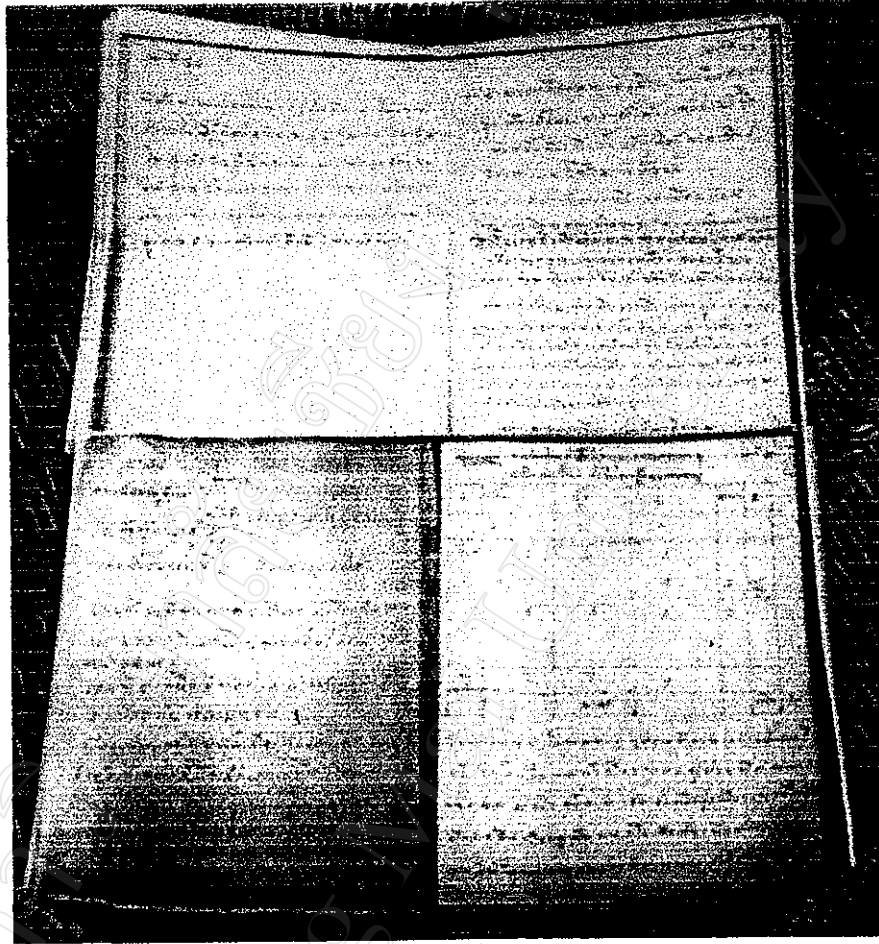
รูปภาพประกอบ

มหาวิทยาลัยเชียงใหม่  
Chiang Mai University

ตำราชาโบราณ



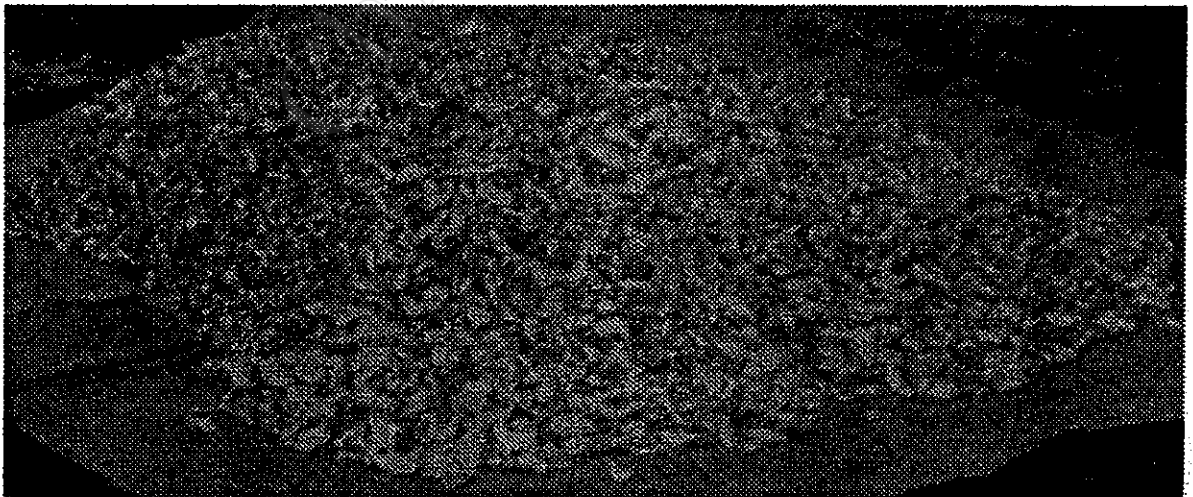
ตำรายาที่ได้รับการแปลจากหมอพื้นบ้านและจดบันทึกเป็นภาษาไทย



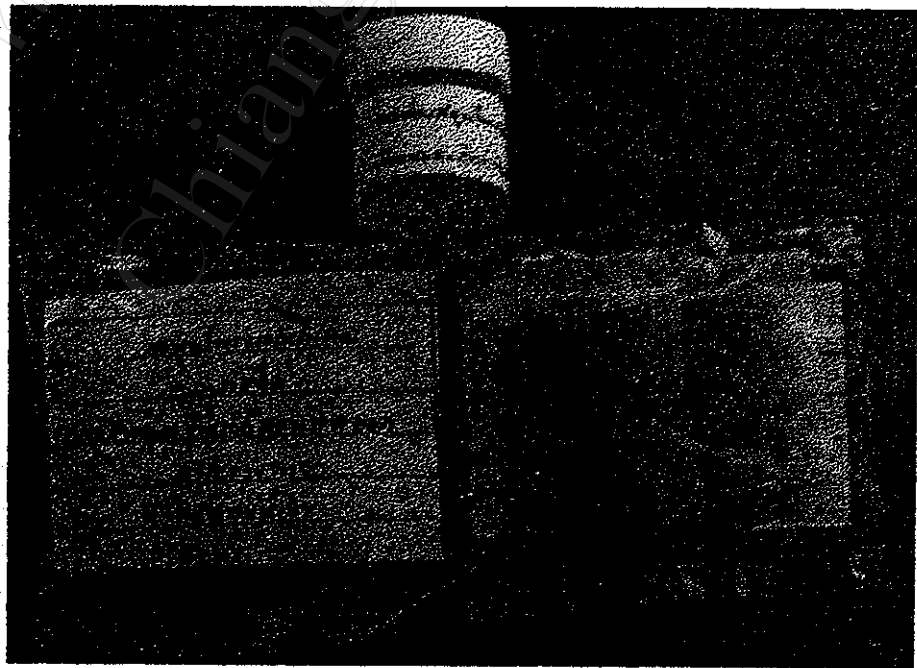
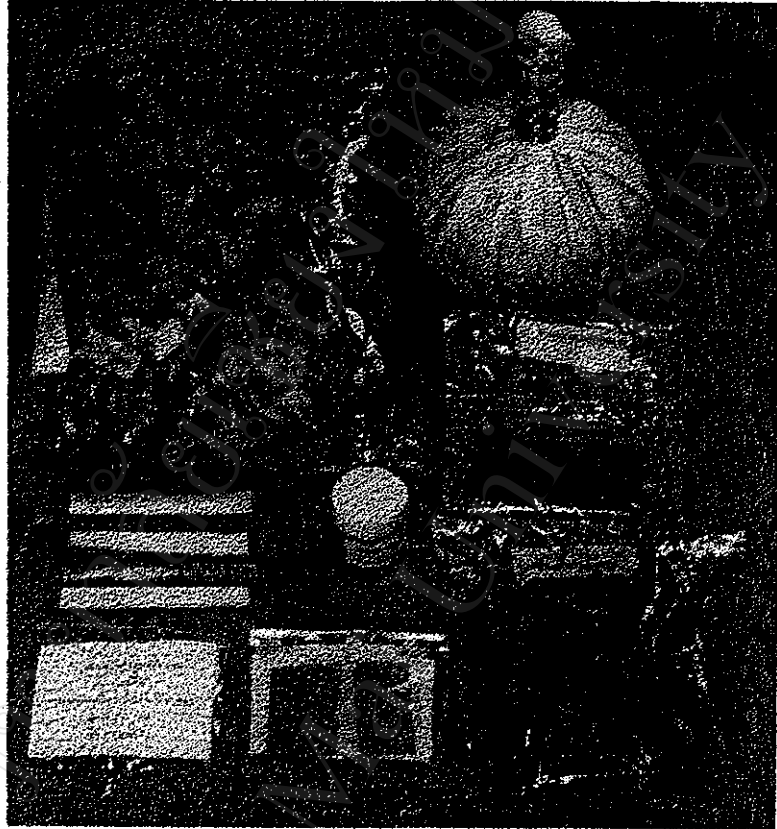
การเตรียมสมุนไพรเพื่อทำยา



สมุนไพรที่ใช้รับการแปรรูป เพื่อเตรียมทำยา



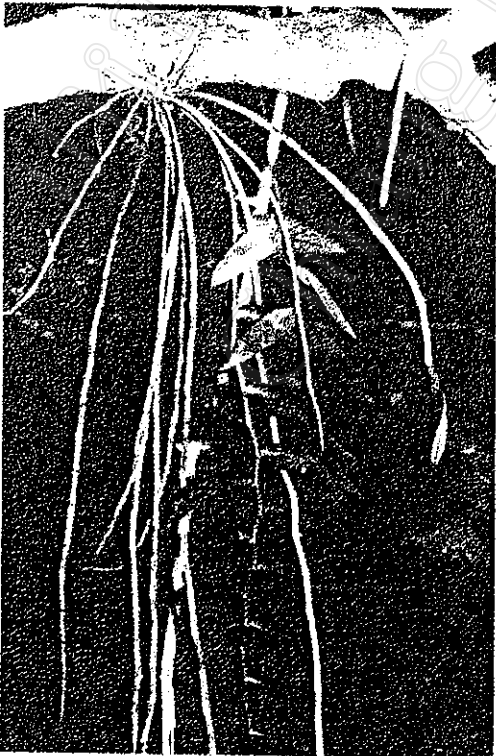
สมุทโพรในบรรจุภัณฑ์ต่างๆ



สภาพพื้นที่ๆ เป็นแหล่งกำเนิดสมุนไพรมากหลายชนิด



การขยายพันธุ์สมุนไพรในแบบต่างๆ ภายในบริเวณที่เป็นแหล่งกำเนิดของสมุนไพร





สมุนไพรมีการนำปลุกบริเวณรอบบ้าน



สวนสมุนไพรบริเวณกลางหมู่บ้าน ของกลุ่มแม่บ้านท่ากู่



### สะค้าน

ตะค้าน จะค้าน หนามแน่ สะค้านขาว

*Piper sp.* PIPERRA CEAE

สรรพคุณ ใบ รสเผ็ดร้อน แก้ลมในกองเสมหะและโลหิต ขับลมในลำไส้ แก้แน่น จุกเสียด แก้ธาตุ

พิการ

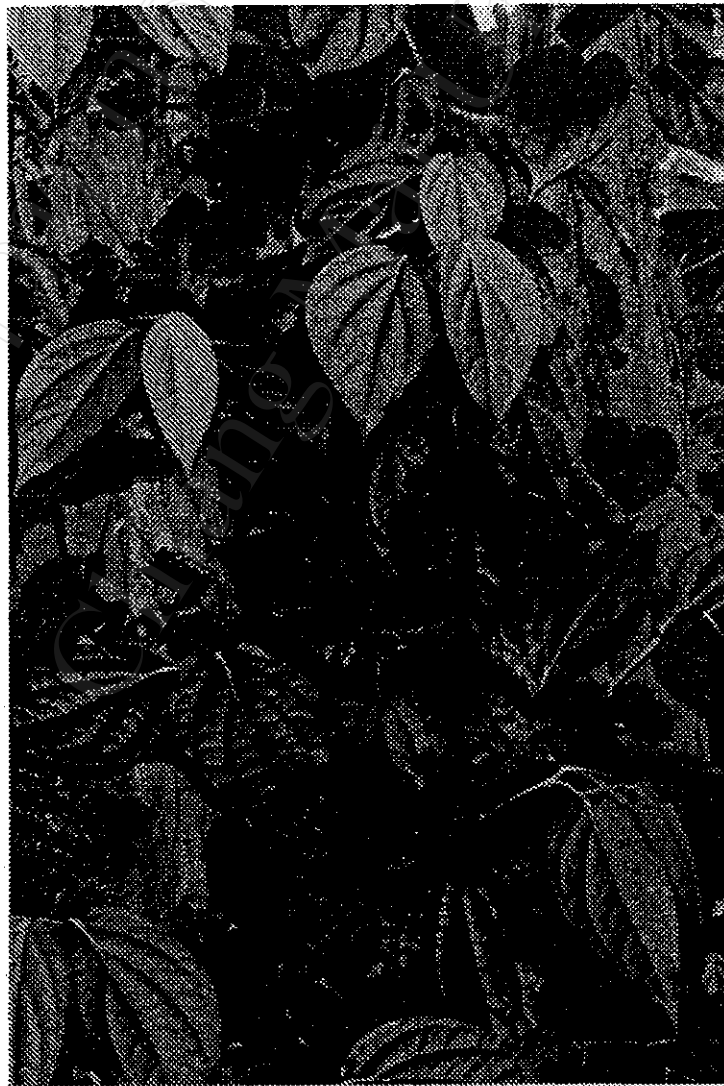
ดอก รสเผ็ดร้อน แก้ลมอัมพฤกษ์ แก้ลมปัตคาดเนื่องจากพรรคึก

ลูก รสเผ็ดร้อนอ่อน แก้ลมแน่นในทรวงอก บำรุงธาตุ

เถา รสเผ็ดร้อน แก้ลมอันบังเกิดในกองธาตุ กองสมุฏฐาน ขับลมในลำไส้ แก้จุกเสียด

แก้ธาตุพิการ บำรุงธาตุ ทำให้ผายโร

ราก รสเผ็ดร้อน แก้ไข้ แก้หืด แก้จุกเสียด รักษาธาตุ



## เหงือกปลาหมอ

เหงือกปลาหมอแดง จะเกร็ง อีเกร็ง แก้มหมอ

*Acanthus ebracteatus* Wall. (เหงือกปลาหมอดอกขาว)

*A. ilicifolius* Linn. (เหงือกปลาหมอดอกม่วง)

## ACANTHACEAE

สรรพคุณ ถูก รสเผ็ดร้อน รับประทานขับโลหิตระดู แก้ฝี

แมลง รสเผ็ดร้อน ขับพยาธิ

ทั้งคั้น รสเค็มกร่อย รับประทานแก้พิษฝีดาษ แก้ฝีภายใน คัดรากลูทั้งปวง แก้โรคผิวหนัง

หนัง น้ำเหลืองเสียคั้นอาบ ตำพอกปิดหัวฝี แผลเรื้อรัง ตำคั้นเอาน้ำทาหรือชะล้างรากผม

รับประทานเป็นยาอายุวัฒนะ

ใบ รสเค็ม แก้โรคผิวหนังคัน แก้ประดง แก้ฝีทั้งภายนอก ภายใน



## ฟ้าทะลายโจร

น้ำลายพังพอน สามสิบคี(ร้อยเอ็ด) ฟ้าสะท้าน(พัทลุง) เมฆทะลาย(ยะลา) ทิมังฮี ชาวจีนน้อย โห่ง  
เช่า(จีน)

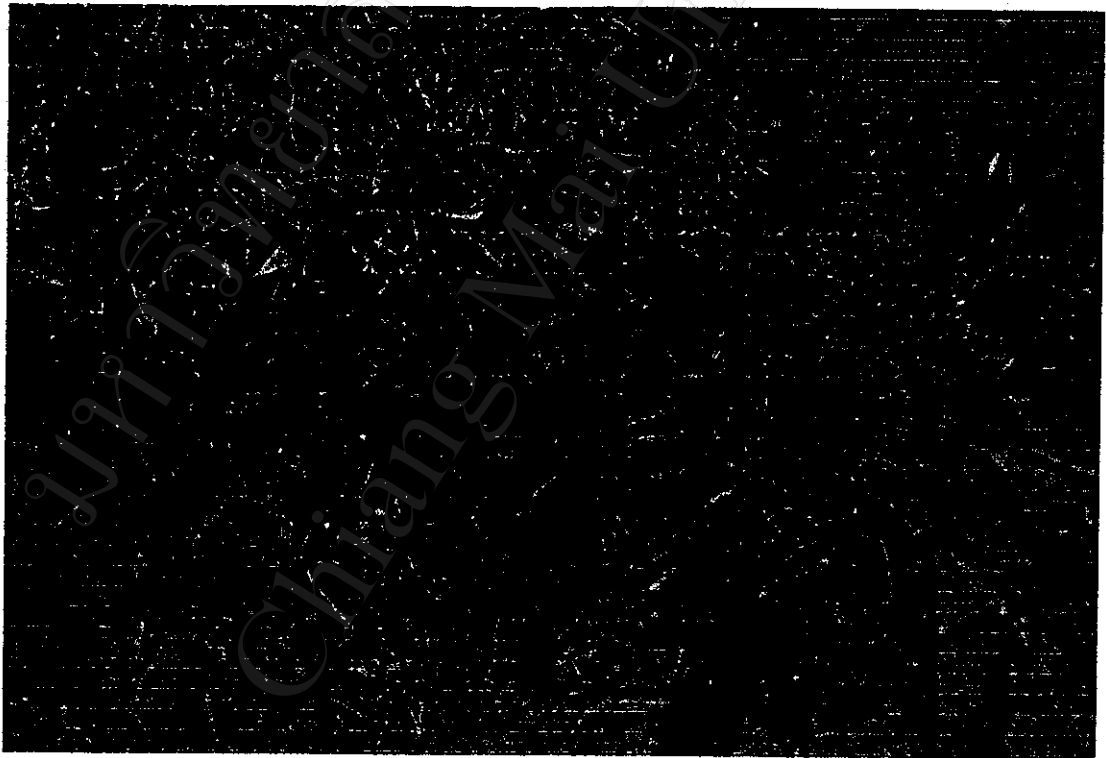
The Creat, Creyat Root, Halviva, Kariyat, Kreat

*Andrographis paniculata* (Burm) Wall. ex Ness. ACANTHACEAE

สรรพคุณ ทั้งต้น รสขม รับประทานแก้ไข้ แก้หวัด แก้ต่อมทอนซิลอักเสบ แก้ปอดอักเสบ แก้บิด

แก้ท้องเดิน ต้มกับเบญจมาศสวนคั้นแก้ไข้ตั้งอักเสบ ลดความดันเลือด ใช้แทนยา  
ปฏิชีวนะได้

ใบ รสขม บดผสมน้ำมันพืชทาแผลน้ำร้อนลวก ไฟไหม้ ใบสดนำมาเคี้ยวกลืนน้ำ  
แก้คออักเสบ เจ็บคอ



## ไพล

ว่านไฟ ปลูกย ปลูกย (เหนือ)

*Zingiber cassumunar* Roxb. ZINGIBERACEAE

สรรพคุณ ใบ รสขื่นเอียน แก้ครันเนื้อ ครันตัว แก้ปวดเมื่อย

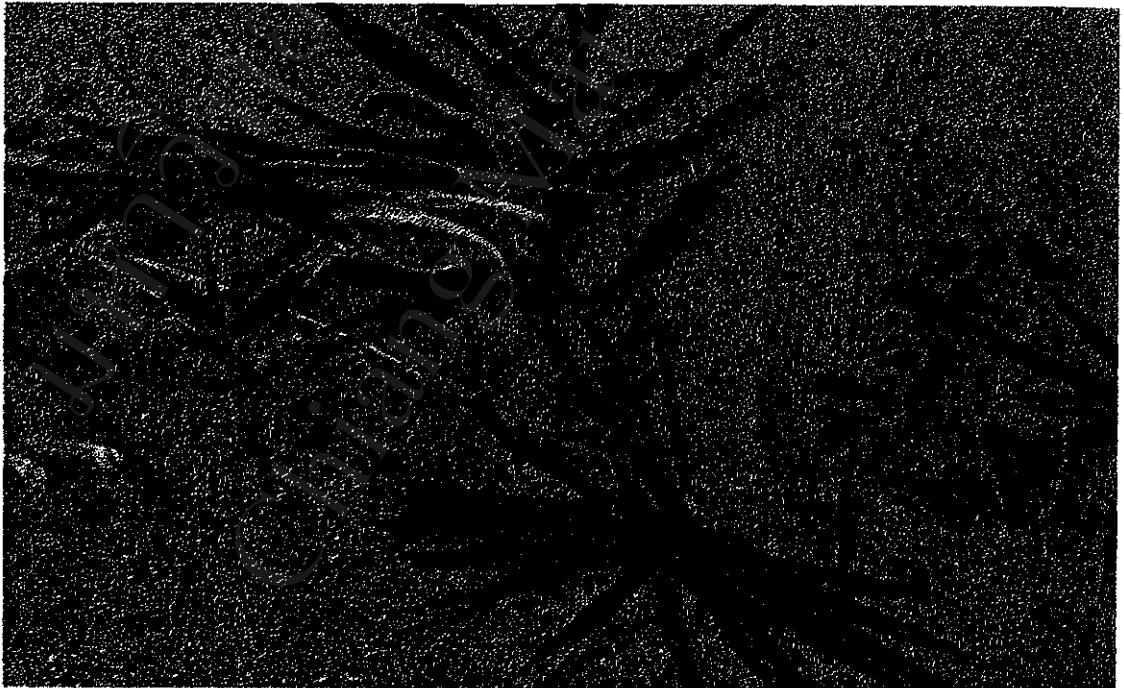
ดอก รสขื่น แก้ไข้ใน กระจายเลือดที่เป็นลิ่มเป็นก้อน ทำลายเลือดเสีย ขับระดู

ต้น รสฝาดขื่นเอียน แก้อุจระพิการ แก้อาการพิษ

ราก รสขื่นเอียน แก้เลือดกำเดา ออกทางปาก ทางจมูก แก้อาเจียนเป็นโลหิต

เหง้า รสฝาดขื่นเอียน ขับระดู แก้เหน็บชา แก้ปวดท้อง แก้บิดมูกเลือด ขับลม แก้ท้องเสีย

แก้ลำไส้อักเสบ แก้ปวดฟัน



ทองพันชั่ง

หญ้ามันไก่

*Rhinacanthus nasutus* Kurz. ACANTHACEAE

สรรพคุณ ใบ รสเมาเบื่อ ดับพิษไข้ รักษาโรคผิวหนัง แก้ริดสีดวงทวาร แก้ไอเป็นเลือด  
ฆ่าพยาธิกลากเกลื้อน แก้มะเร็ง

ราก รสเมาเบื่อ ต้มรับประทาน แก้พิษไข้ แก้โรคมะเร็ง เรื้อน วัณโรค โรคผิวหนัง  
แก้ผมหงอกเนื่องจากเชื้อรา

ทั้ง 5 รส เมาเบื่อ แก้โรคผิวหนัง ริดสีดวงทวาร



ภาคผนวก ง

รายชื่อผู้ให้ข้อมูล

มหาวิทยาลัยเชียงใหม่  
Chiang Mai University



**รายชื่อผู้ให้ข้อมูลโดยการสัมภาษณ์**

**หมอมพื้นบ้าน**

- |                          |            |
|--------------------------|------------|
| 1. พ่อหนานสิงห์ เสนางาม  | อายุ 85 ปี |
| 2. พ่อจำลอง พงศ์เก้      | อายุ 55 ปี |
| 3. พ่อตา ธรรมชัดดุ๊ก     | อายุ 87 ปี |
| 4. พ่อหมอก นุนพนัสศักดิ์ | อายุ 68 ปี |
| 5. พ่อศรี ชิดุ๊ก         | อายุ 67 ปี |

**กลุ่มผู้ใช้สมุนไพรทั่วไป**

1. ตูเจ้าพล
2. นางธานี ชัยมาสพงษ์
3. นายสวาท บัลลังต์
4. นางพรณี พิงกะสัน
5. นางจันทร์เป็ง เจนพนัสศักดิ์
6. นายสุวัฒน์ กันธิมาพงศ์

**รายชื่อผู้ให้ข้อมูลในช่วงการเดินเข้าป่าห้วยโงงฮาง เพื่อหาสมุนไพร**

1. นางพรณี พิงกะสัน
2. นางจันทร์เป็ง เจนพนัสศักดิ์
3. นายอนันต์ กันธิมา

## รายชื่อผู้ให้ข้อมูลโดยการจัดทำ Focus Group Discussion

1. นางอุไรรัตน์ แก้วพงศ์
2. นางกาศศรี เสนางาม
3. นางจันทร์เป็ง มุลงาม
4. นางบัวเพชร กันธิมา
5. นางบัวคำ ตาพงศ์
6. นางจำปา นุพนัสศักดิ์
7. นางจุม ทาพนัสศักดิ์
8. นางบัวผัด โมราดุก
9. นางสมจิตร จันทร์ทะวงศ์
10. นางมาลี ทองพนัสศักดิ์
11. นางเสงี่ยม กันธิมา
12. นายสำราญ เสนางาม
13. นายประสิทธิ์ จายสัก
14. นายวิสูตร กันธิมา
15. นายประวathy ตาพงศ์
16. นายธานินทร์ กันธิมา
17. นายสุพัฒน์ กันธิมาพงศ์
18. นายจำลอง พงศ์เก้
19. นางพรรณี พิงคะสัน
20. นางธานี ชัยมาสพงศ์
21. นางฟองจันทร์ เสมดี
22. นางอัญญา เสนางาม
23. นางบัวสาพรรณ กันธิมาพงศ์
24. นายกู่ย ไพรพงศ์

## ประวัติผู้เขียน

ชื่อ - สกุล	นางสาวกมลพร สงมี
วัน เดือน ปีเกิด	27 ตุลาคม 2512
ประวัติการศึกษา	ประกาศนียบัตรวิชาชีพชั้นสูง (พีชศาสตร์) สถาบันราชมงคล วิทยาเขตลำปาง 19 มีนาคม 2533 เทคโนโลยีการเกษตรบัณฑิต (พีชศาสตร์) มหาวิทยาลัยแม่โจ้ จังหวัดเชียงใหม่ 30 มีนาคม 2535 ศิลปศาสตรมหาบัณฑิต สาขาวิชาการจัดการมนุษย์กับสิ่งแวดล้อม มหาวิทยาลัยเชียงใหม่
ประวัติการทำงาน	นักเกษตร โครงการปฏิรูปที่ดิน สำนักงานเกษตรอำเภอเชียงดาว จังหวัดเชียงใหม่ นักเกษตร โครงการปรับโครงสร้างและระบบการผลิตการเกษตร สำนักงานเกษตรจังหวัดเชียงใหม่